

KUULUTUS

Turvallisuus- ja kemikaalivirasto (Tukes) kuuluttaa kaivoslain (10.6.2011/621) 40 §:n nojalla

Malminetsintälupahakemuksen

Hakija: element92 Suomi OY
Lupa-alueen nimi: Köyhäjoki
Lupatunnus: ML2023:0094
Alueen sijainti ja koko: Kaustinen, 2132,40 ha.

Kuvaus hakemuksen mukaisesta toiminnasta

Hakija etsii alueelta litiumia. Tutkimusmenetelmät ovat tavanomaisia malminetsinnän tutkimusmenetelmiä, kuten geofysikaaliset mittaukset, timanttikairaus sekä kairausnäytteiden keruu & analysointi.

Mielipiteet ja muistutukset

Mielipiteet ja muistutukset hakemuksesta voi lähettää 9.11.2023 mennessä lupatunnus mainiten Tukesiin, osoitteeseen PL 66 (Opastinsilta 12B) 00521 Helsinki, tai sähköisesti doc- tai rtf-tiedostona osoitteeseen kaivosasiat@tukes.fi

Hakemuksen nähtävilläolo

Hakemusasiakirjat ovat nähtävänä Tukesin internet-sivuilla: <https://tukes.fi/malminetsintaluvat-ja-valtaukset>

Tieto kuulutuksesta julkaistaan Kaustinen kunnan verkkosivuilla.

Lisätietoja Esa Tuominen puh. 029 5052 018 esa.tuominen@tukes.fi tai kaivosasiat@tukes.fi

Kuulutettu 3.10.2023

Pidetään nähtävänä 9.11.2023 asti.

Tiedoksisaannin katsotaan tapahtuneen seitsemäntenä (7) päivänä kuulutuksen julkaisusta.

MALMINETSINTÄ- LUPAHAKEMUS

HUOM!

Ennen lomakkeen täyttämistä, tutustu erilliseen liitteeseen: [Huomioitavat lain ja asetuksen kohdat](#) (klikkaa linkkiä).

Uusi malminetsintälupahakemus

Jatkoaikahakemus
(valtaus, malminetsintälupa)

Liittyvä lupatunnus

1. Tiedot hakijasta ja tämän edellytyksistä haettavaan toimintaan



| | | |
|--|--|--|
| 1.1 Hakija (ei sivuliike) element92 Suomi OY | 1.2 Yhteystiedot (osoite ja puhelinnumero) Geert Trappeniers Slagberg 4 3061 Leefdaal Belgium 0032 47902 01 78 | 1.3 Kotipaikka c/o Leinonen Suomi OY Malminkaari 23 A 00700 Helsinki |
| 1.4 Sähköposti gt@skapto.be | | 1.5 Y-tunnus 3258193-8 |

1.6 Virkatodistus (liitteenä)

1.7 Kaupparekisteriote (liitteenä)

| | |
|---|---|
| 1.8 Malminetsinnän rahoitus esitettyyn toimintaan Element92 Suomi OY:n emoyhtiö Resource Mining Corporation Ltd:llä (RMC) on taloudelliset valmiudet rahoittaa ehdotettu työsuunnitelma (ks. Liite 4) omista varoistaan. Lisäksi RMC on noteerattu Australian pörssissä (ASX:RMI), ja sillä on kokemusta ja kyky hankkia varoja yksityisiltä ja institutionaalisilta sijoittajilta. | 1.9 Henkilöstö ja sen asiantuntemus Element92 Suomi Oy:tä ja sen emoyhtiötä Resource Mining Corporation Ltd:tä johtavat kaivosalan ammattilaiset, joilla on vuosien kokemus malminetsinnästä. Heitä avustavat ulkopuoliset konsultit, kuten Skapto BV. Ansioluettelot ovat liitteessä 1. |
|---|---|

2. Alue, sen sijainti ja sen käyttöä mahdollisesti koskevat rajoitukset



| | | |
|---|---|--|
| 2.1 Hakijan ehdotus nimeksi Köyhäjoki | 2.2 Hakemusalueen pinta-ala ja sijainti Pinta-ala ja sijainti on ilmoitettu liitteessä 3. | 2.3 Kaavoitustilanne Ei kaavoitettu. |
|---|---|--|

2.4 Luonnonsuojelutilanne

Ei luonnonsuojelualueita.

Köyhäjoen malminetsintälupahakemuksen alueella ei sijaitse luonnonsuojelualueita. Kyseisiä alueita vältettiin.

2.5 Muun lainsäädännön rajoitukset

Köyhäjoen malminetsintälupahakemuksen alueella ei sijaitse suojelualueita. Kyseisiä alueita vältettiin.

Tiedossa ei ole muita rajoituksia, jotka johtuisivat muusta lainsäädännöstä.

2.6 Arvio alueella olevista kaivosmineraaleista ja selvitys, mihin arvio perustuu

Hakijalla on hallussaan Kolan varausilmoitus, joka kattaa nykyisen Pikkukallion malminetsintälupahakemuksen sekä uuden Köyhäjoen malminetsintälupahakemuksen alueen. Vuosina 2022 ja 2023, hakija on suorittanut kenttäkartoituksia, malminetsintää ja lohkarenäytteenottoa Kolan varausilmoitusalueella ja saanut positiivisia tuloksia. Rungas määrä spodumeenia sisältäviä pegmatiittilohkareita löydettiin, ja niiden pitoisuudet olivat jopa 2,411 % Li₂O. Alueelta löydettiin riittävästi lohkareita, jotka viittaavat siihen, että alueelta on löydettävissä useita spodumeenipitoisia pegmatiitti lohkareviuhkoja. Alue on Kelibir Oy:n litium-hankkeeseen liittyvien lupien ja hakemusten vieressä. Keliber-hankkeen geologia ulottuu Köyhäjoen hakemusalueelle. Haetun malminetsintäluvan alue sijaitsee Syväjärven ja Rapasaaren suurten esiintymien suuntaisesti. Hakijan tekemän kenttätyön myönteiset tulokset, paikallinen geologia ja vahvistettujen Li-esiintymien läheisyys vahvistavat litiumin etsintäpotentiaalin ja merkittävien LCT-pegmatiittikappaleiden mahdollisen esiintymisen Köyhäjoen malminetsintälupahakemuksen alueella. Hakija odottaa löytävänsä varantoja >10 miljoonaa tonnia, joiden keskimääräinen pitoisuus on n. 1 % Li₂O.

3. Malminetsintäalueeseen liittyvät asianosaiset ja heidän tietonsa



3.1 Malminetsintälupahakemus alueeseen liittyvien asianosaisten ja maanomistajien osalta pyynnöstä toimitetaan erilliset liitteet (Excel-tiedostot). Tiedostoista käy ilmi asianomaisen nimi, osoite, tilarekisterinumero, yksittäisen tilan rajat sekä pinta-ala.



3.2 Muut kuin yksityiset asianosaiset (alueeseen liittyvät elinkeinot ja yhteiset alueet)

Tällä hetkellä ei ole muita kuin yksityisiä asianosaisia (alueeseen liittyviä yrityksiä ja yhteisiä alueita).

4. Selvitys toimintaa koskevista suunnitelmista



4.1 Tutkimusmenetelmät, -välineet ja aikataulu

- * Ensimmäinen vuosi: Lisägeofysiikka, 1000-1200 metrin poraukset kallioperän yläpuolelta, 1000 metrin timanttikairaus (pieni porauslaitteisto telaketjuilla, reiän keskisyvyys 100 metriä), kairausnäytteiden keruu ja analysointi.
- * Toinen vuosi: 1500 metrin timanttikairaukset, kairausnäytteiden keruu, analysointi, metallurgiset testit.
- * Kolmas vuosi: 1000 metrin timanttikairaukset, kairausnäytteiden keruu, analysointi, metallurgiset testit.
- * Neljäs vuosi: 1000 metrin timanttikairaukset, kairausnäytteiden keruu, analysointi, metallurgiset testit, ympäristön perustutkimus.

Nelivuotisen työohjelman arvioitu budjetti on 1 500 000 euroa.

4.2 Kaivannaisjätteen jätehuoltosuunnitelma

Ainoa suunniteltu invasiivinen malminetsintätyö on pienen läpimitan tasavirta- ja iskuporaus, jossa ei käytetä saastuttavia materiaaleja, eikä siitä synny kiviainesjätettä. Kaikki porauspaikat puhdistetaan kaikesta jätteestä, kuten mahdollisista pienistä polttoaine- tai öljyvuoodoista, tarvikkepakkauksista jne. Kaikki kairausnäytteet siirretään varastoitavaksi muualle joko analysointia tai tarkastelua varten. Liite 2: työ- ja jätehuoltosuunnitelma.

5. Toiminnan ympäristö- ja muut vaikutukset



5.1 Vaikutukset ympäristön- ja luonnonsuojeluun, vesistöihin, pohjaveteen, ihmiseen ja maa- tai kallioperään

Suunnitellut lohkareiden näytteenotto- ja geofyysiset maastotyöt eivät ole invasiivisia, ja ne tehdään ihmisen kannettavilla laitteilla, joten niillä ei ole vaikutusta ympäristöön, ihmisiin, kasvistoon, eläimistöön, (pohja-)veteen, ilmaan, maaperään tai kallioperään. Suunnitellut kairaukset toteutetaan pienillä timanttisydänkairauslaitteilla, jotka liikkuvat telaketjuilla. Kairauksessa ei käytetä materiaaleja, jotka voisivat saastuttaa tai vahingoittaa maaperää, vettä, eläimistöä tai kasvistoa. Kairausvesi kierrätetään kairauksen aikana, ja se kerätään ja poistetaan paikalta kairausreiän valmistuttua. Ainoa vaikutus on pintamaan mahdollinen häiriintyminen kairauslaitteen jälkien vuoksi, ja tämä vaikutus on minimaalinen ja tilapäinen. Valmiit kairausreiät peitetään merkityillä teräs- tai pvc-putkilla. Kaikki työt suoritetaan henkilökunnan toimesta, joka matkustaa lupa-alueelle läheisistä kaupungeista ja nykyisistä majoituspaikoista. Malminetsintäalueella ei ole malminetsintäleiriä eikä kairasydänten varastointia. Moottorikäyttöisillä kulkuneuvoilla päästään olemassa olevia teitä ja polkuja pitkin, jolloin maisemalle ja metsille aiheutuu mahdollisimman vähän haittaa. Kuten kuvattu, suunnitellulla työllä on korkeintaan minimaalinen ja väliaikainen vaikutus ympäristöön, joten ymmärtääksemme ympäristövaikutusten arviointiraporttia ei tarvita. Yksityiskohtaisempi kuvaus on tämän hakemuslomakkeen liitteessä 2.

6. Ilmoitus malminetsintäalueelle rakennettavista väliaikaisista rakennelmista



- 6.1 Hakija ei aio rakentaa malminetsintäalueelle väliaikaisia rakennelmia

| 6.2 Työstä vastaa | 6.3 Rakennelmien tiedot ja sijainti <small>(liite-tiedosto)</small> | 6.4 Käyttötarkoitus ja käytön kesto |
|-------------------|---|-------------------------------------|
| | | |

7. Kaivoslain edellyttämien liitteiden, aineistojen ja selvitysten tarkastuslista



- 7.1 Virkatodistus liitteenä
- 7.2 Kaupparekisteriote liitteenä
- 7.3 Sähköiset paikkatietotiedostot
 - 7.3.1 Malminetsintäluupa-alue (koko alueen rajat), josta esteet on rajattu pois (kts.liite 1) (MapInfo-tiedosto ETRS-TM35FIN)
 - 7.3.2 Yleispiirteinen kartta, joka osoittaa hakemuksen kohteena olevan alueen sijainnin (Pdf-tiedosto ETRS-TM35FIN)
 - 7.3.3 Malminetsintäluupa-aluetta leikkaavat tilarajat omana tiedostona (ei rajanaapureita) (MapInfo-tiedosto ETRS-TM35FIN)
 - 7.3.4 Malminetsintäluupa-alueen maanomistajat
(Excel-tiedosto, joka toimitetaan vasta viranomaisen pyynnöstä ennen hakemuksen kuuluttamista.
Malli: <http://www.tukes.fi/fi/Toimialat/Kaivokset/Malminetsintaluvat-ja-jatkoajat/Malminetsintalupa/>)
- 7.4 Selvitys kunnalta hakemuksen kohteena olevasta alueesta ja sen kaavoitustilanteesta, alueen käyttöä koskevista rajoituksista sekä niistä, joiden etua, oikeutta tai velvollisuutta asia saattaa koskea (asianosainen).
(Selvitys voidaan toimittaa myöhemmin, mutta ennen kuin hakemus kuulutetaan)
- 7.5 Kaivannaisjätteen jätehuoltosuunnitelma liitteenä
- 7.6 Kaivannaisjätehuoltosuunnitelma on tehty ympäristönsuojelulain nojalla
- 7.7 Viranomaisen todistukset, rekisteriotteet ja vastaavat asiakirjat, joilla varmennetaan hakemuksessa esitettyjen tietojen sekä säädettyjen vaatimusten huomioon ottaminen
- 7.8 Selvitys rakennelmista malminetsintäalueella ja niiden sijainti liitteenä tai ilmoitus ettei niitä ole
- 7.9 Liitteenä luonnonsuojelulain 65 §:ssä tarkoitettua arvioinnista ja ympäristövaikutusten arviointimenettelystä annetun lain (468/1994) mukainen ympäristövaikutusten arviointiselostus tai Natura-arvio.
 - 7.9.1 Liitteenä tarkka tutkimussuunnitelma suojelualueelta, joka sisältää kulku-urat ja yksityiskohtaiset tutkimuskohteet paikkatiedostoina (Tab-tiedosto ETRS-TM35FIN)
 - 7.9.2 Tiivistelmä Natura-arviosta ja sen liitteissä esitetyistä tiedoista kuulutusta varten (vain julkiset tiedot)*
- 7.10 Tiivistelmä hakemuksessa ja sen liitteissä esitetyistä tiedoista kuulutusta varten*
 - 7.10.1 Tätä malminetsintäluupahakemusta voidaan käyttää kuulutusasiakirjana, eikä erillistä tiivistelmää hakemuksesta toimiteta
- 7.11 Merkinnät hakemustietojen julkisuudesta*
- 7.12 Hakemukseen liittyvät yhteisiä alueita**

*) Luvan hakijan tulee ilmoittaa lupahakemuksen toimittamisen yhteydessä perusteltu käsityksensä siitä, miltä osin lupahakemus tai sen liitteet sisältävät viranomaisten toiminnan julkisuudesta annetun lain (621/1999) tai muun lainsäädännön mukaan salassa pidettäviä tietoja. Hakijan tulee mahdollisuuksien mukaan toimittaa hakemuksen yhteydessä yleisluontoinen yhteenveto 1 momentissa tarkoitetuista hakemuksen tiedoista, joita voidaan esittää yleisölle.

**) Jos kaivoslain 34 §:n mukainen hakemus koskee yhteisalueissa (758/1989) tarkoitettua yhteistä aluetta tai yhteismetsälaissa (109/2003) tarkoitettua yhteismetsää, hakemukseen on liitettävä sellainen selvitys, joka on tarpeen tiedoksiannon toimittamiseksi yhteisen alueen tai yhteismetsän osakaskunnalle. Vna (391/2012)

8. Vakuus malminetsintälupaa varten

8.1 Hakijan ehdotus vakuudeksi hakemuksessa esitetylle toiminnalle ja perustelut

Hakija arvioi, että suunniteltujen malminetsintätöiden mahdolliset vaikutukset maisemaan, ympäristöön, maaperään, veteen, kasvistoon ja eläimistöön ovat vähäisiä ja väliaikaisia. Toteamme kuitenkin, että on olemassa joitakin mahdollisia riskejä, jotka liittyvät maaperän ja puiden vahingoittumiseen koneiden kulkuaikana sekä mahdollisiin vähäisiin hiilivetyjen vuotoihin toiminnan aikana. Tämän vuoksi hakija ehdottaa 10 000 euron vakuuden asettamista sen takaamiseksi, että kaikki vahinkoa aiheuttavat toimet voidaan korjata riittävin varoin.

9. Malminetsintäluvan jälkitoimenpiteet

9.1 Selvitys jälkitoimenpiteistä malminetsintäalueella toiminnan lopettamisen jälkeen

Hakija pyrkii aina siihen, ettei ympäristölle aiheudu lainkaan tai pahimmassa tilanteessa vain minimaalisesti vahinkoa etsintätoimien aikana. Hakemusalueella pyritään kaikin tavoin varmistamaan, että ympäristön tila säilyy samanlaisena kuin ennen töiden aloittamista. Toimenpiteisiin kuuluu jo olemassa olevien polkujen, kanavien ja ojien ylitysten käyttäminen aina kun mahdollista, tilapäisten maa- tai puusiltojen tekeminen ojien ylittämiseksi ja niiden vahingoittamisen välttämiseksi sekä niiden poistaminen jälkeinpäin, porakaulusten leikkaaminen lähelle maanpintaa ja puiden vahingoittamisen välttäminen aina kun mahdollista ja puiden vahingoittumisen korvaaminen täysimääräisesti lain mukaisesti.

Kaikki tutkimustulokset ja niihin liittyvät tiedot sekä edustava osa näytteistä toimitetaan töiden päätyttyä asianomaiselle taholle. Hakija ottaa yhteyttä kaikkiin maanomistajiin ja asianomaisiin viranomaisiin ja ilmoittaa heille töiden lopettamisesta lain mukaisesti.

Työmaalle ei ole tarkoitus rakentaa väliaikaisia rakenteita eikä siellä ole jäljellä materiaaleja töiden päättyessä. Jos näin tapahtuisi, kaikki rakenteet, laitteet, esineet ja materiaalit poistettaisiin välittömästi lupakauden päättyttyä, jos uusia töitä ei suunnitella tai uusia lupia ei myönnetä. (ks. myös liite 2).

JATKOAIKAHAKEMUS

(Tämä osa koskee edellisten lisäksi vain valtauksien ja malminetsintälupien jatkoaikahakemuksia)

10. Malminetsintäluvan voimassaolon edellytykset



10.1 Selvitys malminetsinnän tehokkuudesta, tehdyistä toimenpiteistä, tuloksista ja kustannuksista

/

10.2 Selvitys esiintymän hyödyntämismahdollisuuksista ja jatkotutkimusten tarpeellisuudesta

/

10.3 Perustelut alueen rajaukselle

/

11. Lisätietoja



11.1 Lisätietoja malminetsintälupaa varten

Pyydämme malminetsintäluvan käsittelyn nopeutettua menettelyä. Perusteet pyynnölle on esitetty tämän hakemuksen liitteenä 5.

Haettu tutkimuslupa kuuluu suurelta osin jo olemassa olevalle varausalueelle (Kolan varaus VA2022:0013-01). Kaksi pientä aluetta on Kolan varausalueen ja yhtiön aikaisemman Pikkukallion malminetsintälupahakemuksen ulkopuolella, mutta sen vieressä.

12. Lomakkeen lähettäminen

Lomake lähetetään sähköisesti Tukesiin **Tallenna ja lähetä lomake** -painiketta painamalla; ohjelma pyytää sinua ensin tallentamaan lomakkeen jonka jälkeen sen voi lähettää oman tietokoneesi sähköpostiohjelmalla Tukesiin. Voit lähettää lomakkeen myös itse suoraan osoitteeseen: kaivosasiat@tukes.fi.

Voit tulostaa ja tallentaa lomakkeen itsellesi ao. painikkeiden avulla. Antamasi tiedot tallennetaan Tukesin (ao.) rekisteriin. Lisätietoja tukes.fi/tietosuoja.

Allekirjoitus

Nimenselvennys

HUOM!

Muistithan ennen lomakkeen täyttämistä tutustua erilliseen liitteeseen: [Huomioitavat lain ja asetuksen kohdat](#) (klikkaa linkkiä). Jotta hakemus saa kaivoslain (621/2011) 32 §:n mukaisen etuoikeuden kohteelle, on kaikki kaikkiin kohtiin vastattava ja kaivoslain 34§:n edellyttämällä tavalla, 7 § JA 9 §:n esteet huomioiden. Vastaa kaikkiin kohtiin ja POISTA ESTEET ALUERAJAUKSESTA.

2.2. HAKEMUSALUEEN PINTA-ALA JA SIJAINTI

Hakemuslomake ei sallinut alla ilmoitettujen koordinaattien lisäämistä merkkien määrän vuoksi. Tästä syystä kohdan 2.2 sisältö on ilmoitettu alla.

2132.405 hehtaaria Kaustisen kunnassa, kahden monikulmion sisällä.

Kolan varausalueen keskiosat:

7057678, 343141

7057873, 345792

7056780, 347409

7057630, 349140

7051764, 351745

7049525, 350049

7050104, 349456

7052917, 348848

7056366, 343322

7057678, 343141

Kolan varausalueen ja Pikkukallion malminetsintähakemuksen vieressä:

7056601, 341065

7056379, 341334

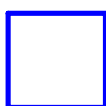
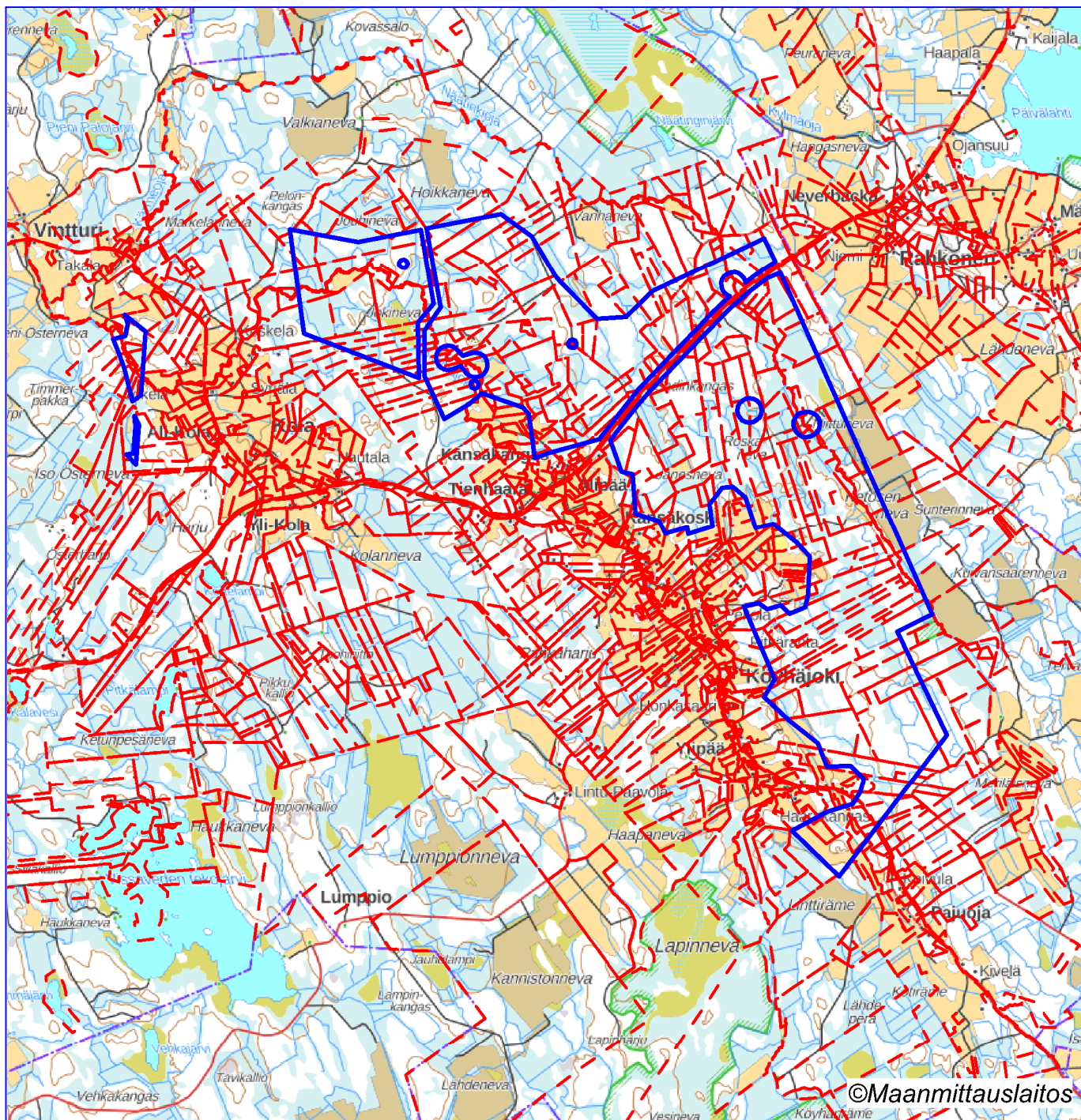
7054718, 341209

7054840, 341088

7055509, 341159

7056291, 340922

7056601, 341065



Malminetsintäluopahakemusalue

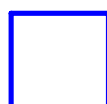
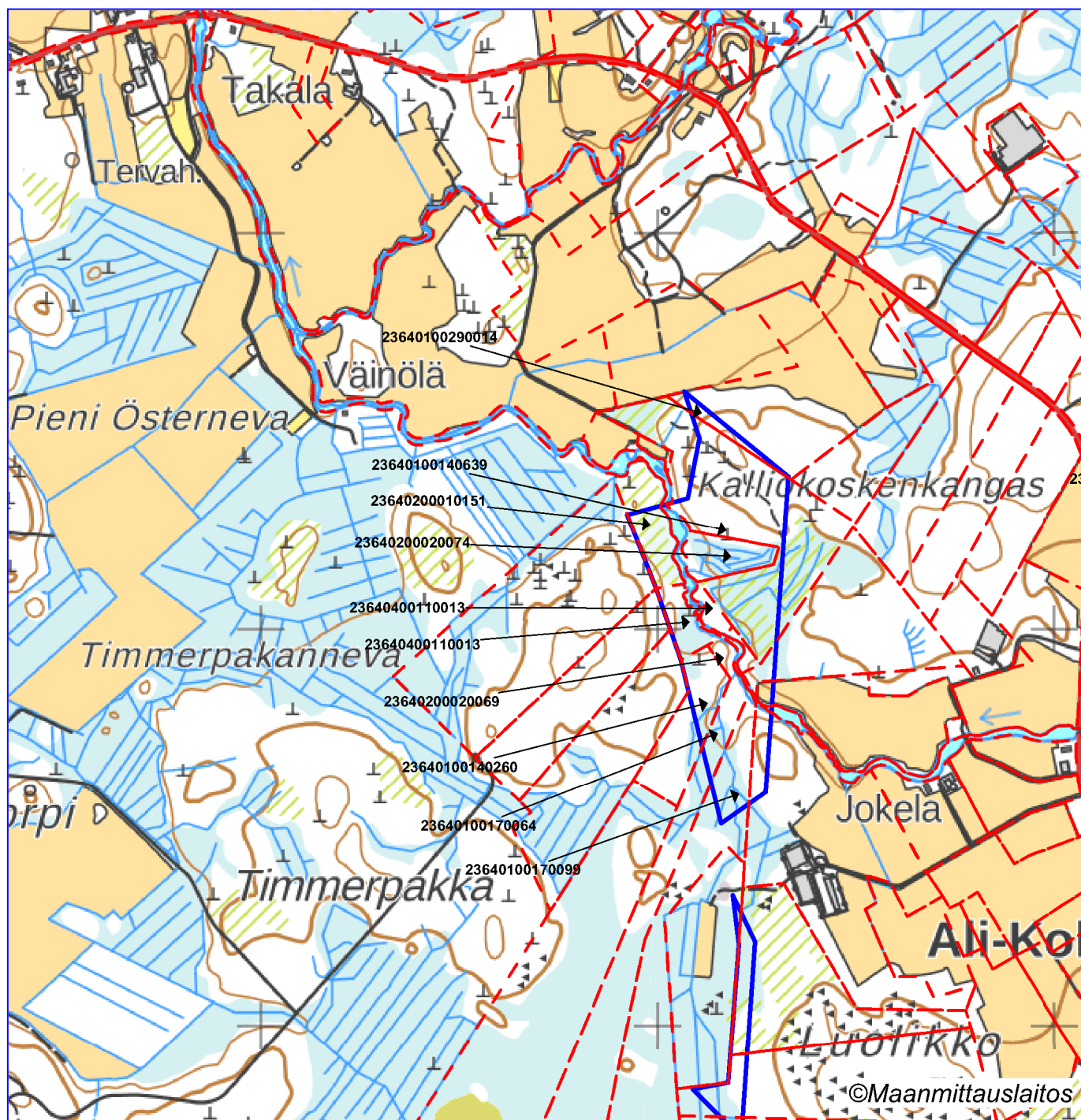


Kiinteistörajat

Mittakaava 75000

Element92 Suomi Oy
Köyhäjoki
ML2023:0094

tukes
Turvallisuus- ja kemikaalivirasto



Malminetsintäluvhakemusalue

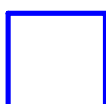
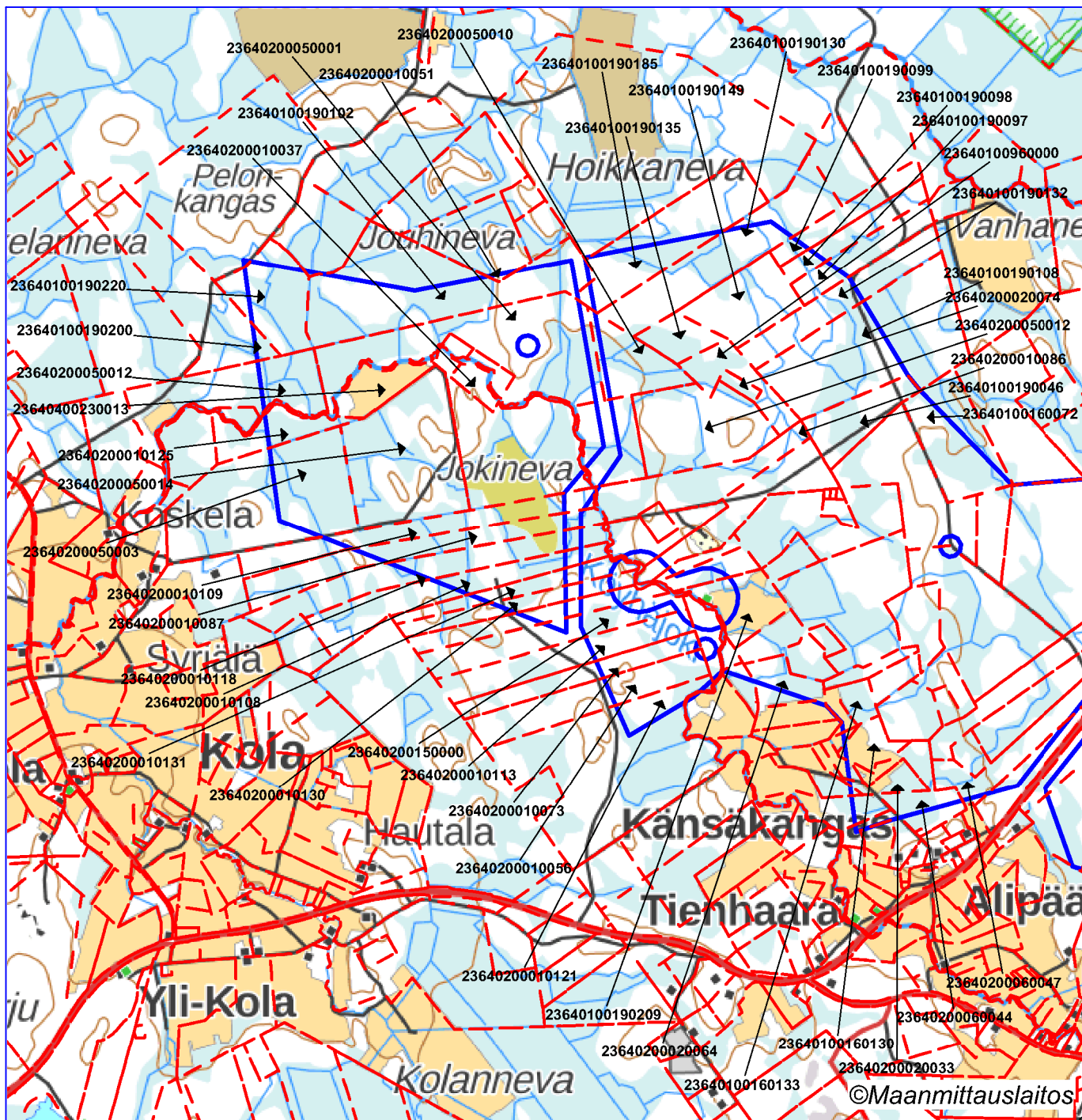


Kiinteistörajat

Mittakaava 1:15000

Element92 Suomi Oy
Köyhäjoki 1/3
ML2023:0094





Malminetsintäluvhakemusalue

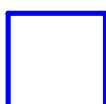
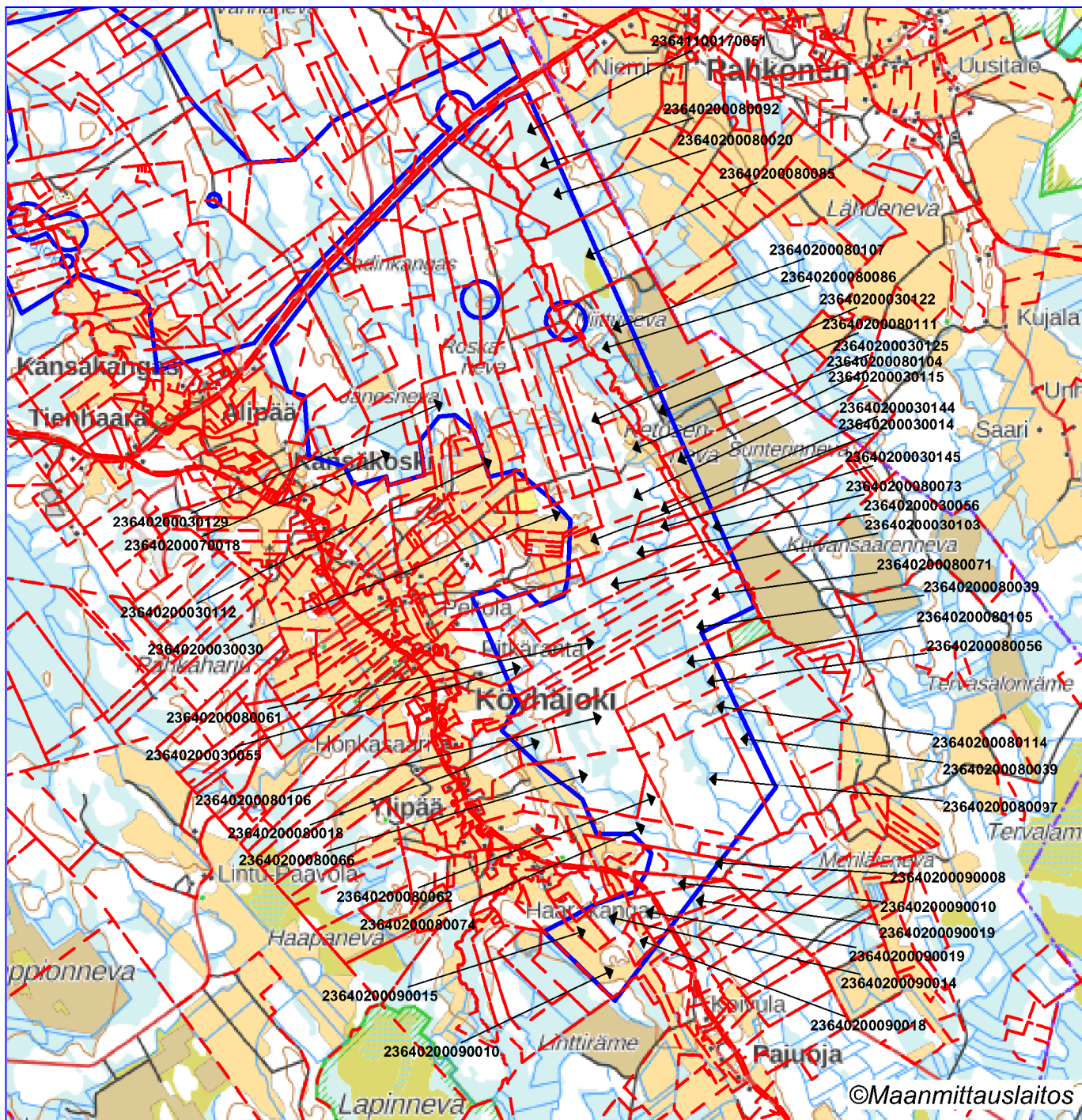


Kiinteistörajat

Mittakaava 1:15000

Element92 Suomi Oy
Köyhäjoki 2/3
ML2023:0094





Malminetsintäluvhakemusalue



Kiinteistörajat

Mittakaava 1:50000

Element92 Suomi Oy
Köyhäjoki 3/3
ML2023:0094

tukes
Turvallisuus- ja kemikaalivirasto