

Dragon Mining Oy
Kummunkatu 34
83500 OUTOKUMPU

PÄÄTÖS VALTAUSOIKEUDEN VOIMASSAOLON JATKAMISEEN MALMINETSINTÄLUPANA
Malminetsintälupahakemus

Hakija: Dragon Mining Oy
Kummunkatu 34
83500 Outokumpu

Vireilletulopvm: 12.8.2011
Täydennykset: 20.7.2012, 20.9.2012
Etuoikeuspvm: 20.7.2012, Kaivoslaki (621/2011) 32 § ja 34 §
Hakemuksen tarkoitus: Malminetsintä kaivoslain (621/2011) 5 §:n tarkoittamalla tavalla

PÄÄTÖS

Turvallisuus- ja kemikaalivirasto **myöntää** kaivoslain (621/2011) nojalla Dragon Mining Oy:lle malminetsintäluvan lupatunnuksella ML2011:0005. Tällä luvalla jatketaan valtausten KaivNro 7632/1-4 ja 7647/1-11 voimassaoloa.

Perustelut: Hakija on osoittanut, että kaivoslaissa (621/2011) säädetty edellytykset täyttyvät eikä luvan myöntämiselle ole kaivoslaissa säädettyä estettä.

Malminetsintäluvan nojalla luvanhaltijalla on oikeus omalla ja toisen maalla tässä luvassa mainitulla alueella (malminetsintäalueella) tutkia geologisten muodostumien rakenteita ja koostumusta sekä tehdä muita kaivostoimintaa valmistelevia tutkimuksia ja muuta malminetsintää esiintymän paikallistamiseksi sekä sen laadun, laajuuden ja hyödyntämiskelpoisuuden selvittämiseksi sen mukaan kuin tässä malminetsintäluvassa tarkemmin määrätään.

Malminetsintälupa ei oikeuta esiintymän hyödyntämiseen.

Malminetsintälupa ei rajoita kiinteistön omistajan oikeutta käyttää aluettaan tai määrätä siitä, ellei kaivoslain (621/2011) 10 §:n 1 tai 2 momentista muuta johdu.

Päätöksen voimassaolo

Malminetsintälupa on **voimassa kolme (3) vuotta** päätöksen lainvoimaiseksi tulosta.

Perustelut: Kaivoslaki (621/2011) 61 §, VNa kaivostoiminnasta (391/2012) 27§.

Hakemuksessa esitettyjen tutkimushistoriatietojen ja niistä saatujen tulosten perusteella malminetsintätoiminta hakemusalueella on ollut tehokasta ja järjestelmällistä. Aiempien tutkimusten johdosta alueelta on löydetty mineralisoituneita vyöhykkeitä, sekä lisäksi lukuisia kultaviitteitä. Lisätutkimuksia tarvitaan ekonomisen kultaesiintymän paikantamiseksi.

Päätöksen täytäntöönpano

Malminetsintälupa perustuvat toimenpiteet saa aloittaa, kun siihen oikeuttava lupapäätös on lainvoimainen. Jos asianomaisen toimenpiteen suorittaminen edellyttää muualla lainsäädännössä vaadittua lupaa, saa toimenpiteen kuitenkin aloittaa vasta, kun asianomainen lupapäätös on lainvoimainen tai toiminnan aloittamiseen on saatu oikeus asiassa toimivaltaiselta viranomaiselta.

Perustelut: Kaivoslaki (621/2011) 168 §

Malminetsintäalueen tiedot

Pinta-ala: 1497,07 ha
Alueen nimi: Kielisenmaa
Sijainti: Kittilän kunta, Metsähallituksen hallinnoima valtionmaa ja liitteen 1 mukaiset yksityisten omistamat kiinteistöt.
Alueen sijainti ja rajat ilmenevät tähän päätökseen liitetystä kartasta (Liite 1).

Alueesta tarkemmin

Hakijalle on myönnetty hakemuksen kohteena olevalle alueelle 8.9.2003 valtaukset nimeltä Kello 1-11 (KaivNro.7647/1-11) ja 1.9.2003 Jaukkaraselkä 1-3 (KaivNro 7632/1-3) sekä Kielisenmaa (KaivNro 7632/4). Alueille on myönnetty 3 vuoden jatkoaika 22.8.2008. Valtausalueet 7647/1-11 ja 7632/1-4 on tässä päätöksessä yhdistetty lupatunnukseen ML2011:0005.

Otaksuma mineraaleista

Hakija otaksuu alueella olevan kultaa (Au). Otaksunta perustuu hakijan ja Outokumpu Oy:n vuosien 2002-2011 välillä Hanhimaan alueella suoritettuihin tutkimuksiin.

Lupamääräykset

1. Malminetsintätutkimusten ajankohdat ja menetelmät, sekä malminetsintään liittyvät laitteet ja rakennelmat
Tässä malminetsintäluvassa sallittuja malminetsintämenetelmiä ovat:

1. geofysikaaliset mittaukset
2. geokemiatutkimukset (moreeni-, maaperä- ja raskasmineraalinäytteenotto)
3. kallioperänäytteenotto (ura- ja pistenäytteet, kairaus ja tutkimusojat)

Perustelut: Kaivoslaki (621/2011) 51 §

2. Poronhoidolle aiheutuvien haittojen vähentämiseksi erityisellä poronhoitoalueella

Malminetsintätutkimukset on sovittava alueella toimivan Kuivasalmen paliskunnan kanssa siten, ettei niistä ole kohtuutonta haittaa poronhoidolle. Malminetsintäluvan haltijan on ilmoitettava alueen paliskunnalle tutkimustöistä ja niiden aikataulusta, sekä muusta alueiden käytöstä hyvissä ajoin ennen tutkimustöiden aloittamista.

Perustelut: Malminetsintäluvan mukainen toiminta ei saa aiheuttaa erityisellä poronhoitoalueella huomattavaa haittaa poronhoidolle.

Poronhoitolaki (848/1990) 2 §, Kaivoslaki (621/2011) 50 §, 51 §.

3. Saamelaisten asema alkuperäkansana saamelaisten kotiseutualueella ja kolttien kolttalain mukaiset oikeudet koltta-alueella

Malminetsintäalue sijaitsee Kittilän kunnan alueella, joka ei kuulu saamelaisten kotiseutualueeseen eikä koltta-alueeseen.

Perustelut: Laki Saamelaiskäräjistä (1995/974) 4 §, Kolttalaki (253/1995) 2 §, Kaivoslaki (621/2011) 38 §, 51 §.

4. Tutkimustöitä ja -tuloksia koskevasta selvitysvastuusta

Malminetsintäluvan haltijan on vuosittain toimitettava kaivosviranomaiselle selvitys suoritetuista tutkimustöistä ja niiden tuloksista. Tutkimustöitä ja -tuloksia koskeva kaivoslain (621/2011) 14 §:ssä tarkoitetun vuosittaisen selvityksen antamiseen on sovellettava Tukesin asiaan liittyvää ohjetta.

*Perustelut: Kaivoslaki (621/2011) 14 §, 51 §,
VNa kaivostoiminnasta (391/2012) 4 §*

5. Jälkitoimenpiteet

Kun malminetsintälupa on rauennut tai peruutettu, malminetsintäluvan haltijan on;

1) välittömästi saatettava malminetsintäalue yleisen turvallisuuden vaatimaan kuntoon, poistettava väliaikaiset rakennelmat ja laitteet, huolehdittava alueen kunnostamisesta ja siistimisestä sekä saatettava alue mahdollisimman luonnonmukaiseen tilaan.

Malminetsintäluvan haltijan on tehtävä kirjallinen ilmoitus kaivosviranomaiselle, malminetsintäalueeseen kuuluvien kiinteistöjen omistajille ja muille oikeudenhaltijoille, kun toimenpiteet on saatettu loppuun. Ilmoitus on lisäksi tehtävä erityisellä poronhoitoalueella asianomaiselle Kuivasalmen paliskunnalle. Ilmoituksen tulee sisältää tiedot jälkitoimenpiteiden päättymispäivästä sekä kuvaus toteutetuista jälkitoimenpiteistä.

2) kuuden kuukauden kuluessa luovutettava kaivosviranomaiselle tutkimustyöselostus, tutkimukseen liittyvä tietoaineisto ja edustava osa kairasydämistä.

*Perustelut: Kaivoslaki (621/2011), 15 §, 51 §,
VNa kaivostoiminnasta (391/2012), 5 §.*

6. Jätehuoltosuunnitelma

Malminetsintäluvan haltija on velvollinen huolehtimaan maa- ja kiviainesjätteen synnyn ehkäisemisestä, sen haitallisuuden vähentämisestä sekä jätteen hyödyntämisestä tai käsittelemisestä.

*Perustelut: Kaivoslaki (621/2011) 13 §, 51 §,
VNa kaivostoiminnasta (391/2012) 3 §.*

7. Velvollisuus ilmoittaa tutkimustöistä asianomaisille kiinteistön omistajille, paliskunnalle sekä toimialallaan yleistä etua valvovalle viranomaiselle

Malminetsintäluvan haltijan on ilmoitettava kirjallisesti asianosaisten kiinteistöjen omistajille malminetsintään liittyvistä maastotöistä jotka voivat aiheuttaa vahinkoa tai haittaa, sekä väliaikaisista rakennelmista. Ilmoitus on lisäksi tehtävä erityisellä poronhoitoalueella asianomaiselle Kuivasalmen paliskunnalle. Maastotöistä on myös ilmoitettava toimialallaan yleistä etua valvoville viranomaisille, Tukesille, Metsähallitukselle ja Lapin Ely-keskukselle hyvissä ajoin ennen tutkimustöiden aloittamista.

Perustelut: Kaivoslaki (621/2011) 12 §

8. Malminetsintäalueen koon pienentämisen aikataulusta

Tässä vaiheessa tutkimuksia voidaan pitää perusteltuna koko ML2011:0005 alueelle.

Perustelut: Kaivoslaki (621/2011) 51 §. Alueelta on löytynyt kolme kultamineralisaatiota sekä lukuisia kultaviitteitä, mutta ekonomista kultaesiintymää ei ole vielä paikannettu. Koska tällä päätöksellä suoritettavat tutkimukset pyrkivät esiintymän paikantamiseen, malminetsintäalueen pienentämistä koskevaa aikataulua ei edellytetä vielä tässä vaiheessa.

9. Vakuus

Tässä lupapäätöksessä sallittujen tutkimusmenetelmien mukainen malminetsintä ei vaadi vakuutta. Mikäli päätökseen haetaan muutosta kaivoslain (621/2011) 69 §:n mukaisesti, vakuus ratkaistaan uudelleen siinä yhteydessä.

Perustelut: Kaivoslaki (621/2011) 69 §, 107 §. Tässä luvassa sallitut malminetsintämenetelmät eivät ole vaikutuksiltaan merkittäviä tutkimustoimenpiteitä. Otettaessa huomioon tutkimustoiminnan laatu, vakuus ei ole tässä vaiheessa malminetsintätutkimuksia tarpeellinen.

10. Malminetsintää ja malminetsintäalueen käyttöä koskevista seikoista sen varmistamiseksi, ettei toiminnasta aiheudu kaivoslaissa (621/2011) kiellettyä seurausta

Malminetsintäalueeseen ML2011:0005 ei sisälly luonnonsuojelualueita, luonnonsuojeluohjelma-alueita, valtakunnallisesti tärkeitä maisema-alueita eikä maisemanhoitoalueita. Alueen lounaiskulmassa alueen rajalla on Torpomajärven muu pohjavesialue (12261154) ja em. alueen eteläpuolella noin 150 metrin etäisyydellä malminetsintäalueesta on Naukumajärven muu pohjavesialue (12261155). Metsähallituksen ja Lapin Elinkeino-, liikenne- ja ympäristökeskuksen hakemuksesta antamien lausuntojen mukaan alueella esiintyy EU:n luontodirektiivin liitteen IV mukaisen rauhoitetun lajin esiintymiä.

Malminetsintäluvan haltijan tulee ennen tutkimusten aloittamista esittää tarkka tutkimussuunnitelma toimenpiteineen ja sijaintitietoineen Tukesille, Ely-keskukselle ja Metsähallitukselle, jotta voidaan varmistaa uhanalaisten eliölajien turvaaminen. Mahdolliset havaintopaikat tulee ottaa huomioon ja tarvittaessa poiketa tutkimussuunnitelmasta.

Tutkimussuunnitelman esittämisvelvollisuudella varmistetaan, että toimenpiteisiin voidaan tarvittaessa valvonnallisesti puuttua. Samalla Tukesin on mahdollista kaivoslain valvonnan toteuttamiseksi arvioida toimenpiteiden vaikutusta ja tarvittaessa antaa tarkempia lisämääräyksiä toimenpiteiden suorittamisesta. Maastoliikenne malminetsintäalueella ML2011:0005 tulee suunnitella niin, että olemassa olevia uria ja teitä käytetään mahdollisimman paljon hyväksi.

Malminetsintäluvan haltijan on tulpattava kairareiät, mikäli kairareiästä nousee pohjavettä maanpinnalle. Kairaputket on katkaistava mahdollisimman läheltä maanpintaa, ja kairakohteiden jätehuolto sekä siistiminen on tehtävä välittömästi töiden loputtua kohteella. Jos kairauksessa tarvittavan käytettävän veden määrä ylittää $100\text{m}^3/\text{vrk}$, on toimittava kuten vesilain 15 §:ssä todetaan. Vesi on pyrittävä ottamaan ensisijaisesti aiemmin kairatusta kairareiästä.

Tämä päätös lähetetään myös museovirastolle tiedoksi, mahdollisia muinaismuistokohteiden tarkistamista varten.

Perustelut: Kaivoslaki (621/2011) 11 § ja 12 §, Vna (391/2012) 2 §, Luonnonsuojelulaki (1096/1996) 9 §, 46 § ja 47 §, Luonnonsuojeluasetus (160/1997) 5 luku 20 § ja 21 §, Maastoliikennelaki (1710/1995) 4 §, Muinaismuistolaki (295/1963), Vesilaki (587/2011) 2 Luku 15 §.

11. Yleisen ja yksityisen edun kannalta välttämättömistä ja luvan edellytysten toteuttamiseen liittyvistä seikoista.

Malminetsintäluvan haltijan on rajoitettava malminetsintä ja muu malminetsintäalueen käyttö tutkimustyön kannalta välttämättömiin toimenpiteisiin. Toimenpiteet on suunniteltava siten, että niistä ei aiheudu kohtuudella vältettävissä olevaa yleisen tai yksityisen edun loukkausta. Malminetsintäluvan nojalla tapahtuvasta malminetsinnästä ja muusta malminetsintäalueen käytöstä ei saa aiheutua:

- 1) *haittaa ihmisten terveydelle tai vaaraa yleiselle turvallisuudelle;*
- 2) *olennaista haittaa muulle elinkeinotoiminnalle;*
- 3) *merkittäviä muutoksia luonnonolosuhteissa;*
- 4) *harvinaisten tai arvokkaiden luonnonesiintymien olennaista vahingoittumista;*
- 5) *merkittävää maisemallista haittaa.*

Perustelut: Kaivoslaki (621/2011) 11 §

12. Malminetsintäkorvaus

Alueella on ollut voimassa valtaus kahdeksan vuotta.

Malminetsintäluvan haltijan on suoritettava malminetsintäalueeseen kuuluvien kiinteistöjen omistajille vuotuinen korvaus (malminetsintäkorvaus).

Malminetsintäkorvauksen vuotuinen suuruus kiinteistöä kohti on:

3) **40 euroa** hehtaarilta malminetsintäluvan voimassaolon **yhdeksänneltä ja kymmenenneltä** vuodelta;

4) **50 euroa** hehtaarilta malminetsintäluvan voimassaolon **yhdenneltätoista** vuodelta.

Malminetsintäkorvaus ensimmäiseltä vuodelta on maksettava viimeistään 30 päivänä siitä, kun malminetsintälupa on tullut lainvoimaiseksi. Seuraavilta vuosilta korvaus on maksettava vastavana ajankohtana.

Perustelut: Kaivoslaki (621/2011) 99 § 180 §.

13. Vahinkojen ja haittojen korvaaminen malminetsintäalueella

Malminetsintäluvan haltijan on korvattava malminetsintäalueella tapahtuvasta kaivoslakiin perustuvasta toiminnasta aiheutuneet vahingot ja haitat, jollei jonkin toimenpiteen osalta korvauksesta toisin säädetä.

Perustelut: Kaivoslaki (621/2011) 9 luku 103 §.

14. Luvan muuttaminen

Malminetsintäluvan haltijan on haettava malminetsintäluvan muuttamista, jos tutkimussuunnitelmaa muutetaan tai täydennetään siten, että lupamääräyksiä on tarpeen tarkistaa. Luvan haltija voi lisäksi hakea malminetsintäluvan muuttamista lupamääräysten tarkistamiseksi, kun luvan mukaista toimintaa on tarpeen muuttaa.

Perustelut: Kaivoslaki (621/2011) 7 luku 69 §.

15. Luvan jatkaminen

Mikäli luvan voimassaoloa halutaan jatkaa kaivoslain 61 §:n mukaisesti, tulee hakemus luvan voimassaolon jatkamiseksi toimittaa kaivosviranomaiselle viimeistään kaksi kuukautta ennen luvan voimassaolon päättymistä. Hakemukseen tulee liittää lupaharkinnan kannalta tarpeelliset ja luotettavat selvitys:

- 1) hakemuksen kohteena olevan luvan nojalla tehdyistä toimenpiteistä ja niiden tuloksista;
- 2) alueelle kohdistuneiden tutkimuskustannusten määrästä;
- 3) esiintymän hyödyntämismahdollisuuksista ja jatkotutkimusten tarpeellisuudesta;
- 4) perustelut aluerajaukselle.

Lisäksi hakemukseen sovelletaan vastaavasti, mitä lupahakemuksesta säädetään kaivoslain 34 §:ssä.

Perustelut: Kaivoslaki (621/2011) 34 §, 61 §, 66 §, VNa kaivostoiminnasta (391/2012) 27 §.

Hakemuksen käsittely

Lupahakemuksesta tiedottaminen

Turvallisuus- ja kemikaalivirasto on tiedottanut hakemuksesta 24.9.2012, kuuluttamalla siitä 30 päivän ajan Turvallisuus- ja kemikaaliviraston, sekä Kittilän kunnan ilmoitustauluilla.

Hakemus on ollut nähtävillä 24.10.2012 saakka. Lausunnot ja mielipiteet on tullut toimittaa viimeistään 24.10.2012.

Lausuntopyyntö ja lausunnot hakemuksesta

Hakemuksesta on lähetetty lausuntopyyntö ja saatu lausunnot seuraavasti:

- 1) Turvallisuus- ja kemikaaliviraston lausuntopyyntö Kittilän kunnalle 24.9.2012
Kittilän kunnan lausunto 12.10.2012 (liite 2).
- 2) Turvallisuus- ja kemikaaliviraston lausuntopyyntö Kuivasalmen paliskunnalle 24.9.2012
Kuivasalmen paliskunta ei toimittanut lausuntoa määräaikaan.
- 3) Turvallisuus- ja kemikaaliviraston lausuntopyyntö Lapin Ely-keskukselle 24.9.2012
Lapin Ely-keskuksen lausunto 28.9.2012 (liite 3).
- 4) Turvallisuus- ja kemikaaliviraston lausuntopyyntö Metsähallitukselle 24.9.2012
Metsähallituksen lausunto 22.10.2012 (liite 4).

Muistutukset ja mielipiteet

Hakemuksen johdosta ei esitetty muistutuksia tai mielipiteitä.

Hakijan vastine

Hakijalta ei ole pyydetty lausuntoa.

Osittainen luopuminen

Hakija luopui 20.11.2012 hakemusalueesta tilan RN:o 261-407-11-49 osalta.

Turvallisuus- ja kemikaaliviraston kannanotto lausunnoissa esitettyihin yksilöityihin vaatimuksiin.
Lausunnoissa esitetyt seikat on otettu lupamääräyksissä huomioon.

Päätöksestä tiedottaminen

Päätöksestä tiedotetaan kaivoslain (621/2011) 58 §:n mukaisesti. Päätös liitteineen toimitetaan postitse hakijalle.

Tieto päätöksestä julkaistaan *Lapin Kansa*-sanomalehdessä. Päätöksen antamisesta kuulutetaan Kittilän kunnan ilmoitustaululla.

Päätösmaksu

Tästä päätöksestä perittävä maksu on 5 000€. Valtion talous- ja henkilöstöhallinnan palvelukeskus lähettää laskun hakijalle.

Perustelut: Asetus Turvallisuus- ja kemikaaliviraston maksullisista suoritteista (1302/2010), muutettuna (779/2011).

Muutoksenhaku

Tähän päätökseen saa kaivoslain (621/2011) 162 §:n nojalla hakea muutosta valittamalla Rovaniemen hallinto-oikeuteen.

Valitusajaksi on 30 päivää tämän päätöksen antopäivästä. Liitteenä olevasta valitusosoituksesta ilmenee, miten muutosta haettaessa on meneteltävä.

Päätöksestä perittävästä maksusta valitetaan samassa järjestyksessä kuin pääasiasta.

Lisätietoja

kaivosasiat@tykes.fi tai Heikki Puhakka puh. 050 428 5612

Terho Liikamaa
Yli-insinööri

Heikki Puhakka
Ylitarkastaja

10

11

LIITTEET

Liite 1	ML2011:0005 lupa- ja kiinteistökartta
Liite 2	Kittilän kunnan lausunto
Liite 3	Lapin Ely-keskuksen lausunto
Liite 4	Metsähallituksen lausunto
Liite 5	Asianosaiset maanomistajat

VALITUSOSOITUS

Valitusviranomainen

Päätökseen saa hakea muutosta valittamalla sille hallinto-oikeudelle, jonka tuomiopiirissä pääosa tässä päätöksessä tarkoitettusta alueesta sijaitsee. Toimivaltainen hallinto-oikeus on mainittu valitusosoituksen lopussa. Valituskirjelmä osoitetaan valitusviranomaiselle ja se on toimitettava valitusajassa hallinto-oikeuden kirjaamoon.

Valitusaika

Määräaika valituksen tekemiseen on kolmekymmentä (30) päivää tämän päätöksen antopäivästä sitä määräaikaan lukematta. Valitusaika päättyy **18.1.2013**.

Valitusoikeus

Malmínsintälupaa, kaivoslupaa ja kullanhuuhtontalupaa koskevaan päätökseen, mainitun luvan voimassaolon jatkamista, raukeamista, muuttamista ja peruuttamista koskevaan päätökseen sekä kaivostoiminnan lopettamispäätökseen saa hakea muutosta:

- 1) asianosainen;
- 2) rekisteröity yhdistys tai säätiö, jonka tarkoituksena on ympäristön-, terveyden- tai luonnonsuojelun taikka asuin ympäristön viihtyisyyden edistäminen ja jonka sääntöjen mukaisella toiminta-alueella kysymyksessä olevat ympäristövaikutukset ilmenevät;
- 3) toiminnan sijaintikunta tai muu kunta, jonka alueella toiminnan haitalliset vaikutukset ilmenevät;
- 4) elinkeino-, liikenne- ja ympäristökeskus ja muu asiassa toimialallaan yleistä etua valvova viranomainen;
- 5) saamelaiskäräjät sillä perusteella, että luvassa tarkoitettu toiminta heikentää saamelaisten oikeutta alkuperäiskansana ylläpitää ja kehittää omaa kieltään ja kulttuuriaan;
- 6) kolttien kyläkokous sillä perusteella, että luvassa tarkoitettu toiminta heikentää kolttien alueella kolttien elinolosuhteita ja mahdollisuuksia harjoittaa elinkeinoja.

Kaivosviranomaisella on lisäksi oikeus valittaa sellaisesta päätöksestä, jolla hallinto-oikeus on muuttanut sen tekemää päätöstä tai kumonnut päätöksen.

Valituksen sisältö

Valituskirjelmässä on ilmoitettava

- päätös, johon haetaan muutosta
- miltä kohdin päätökseen haetaan muutosta ja mitä muutoksia siihen vaaditaan tehtäväksi
- perusteet, joilla muutosta vaaditaan
- valittajan nimi ja kotikunta
- postiosoite ja puhelinnumero, joihin asiaa koskevat ilmoitukset valittajalle voidaan toimittaa

Jos valittajan puhevaltaa käyttää hänen laillinen edustajansa tai asiamiehensä tai jos valituksen laatijana on joku muu henkilö, valituskirjelmässä on ilmoitettava myös tämän nimi ja kotikunta.

Valittajan, laillisen edustajan tai asiamiehen on allekirjoitettava valituskirjelmä, ellei valituskirjelmää toimiteta sähköisesti (telekopiona tai sähköpostilla).

Valituksen liitteet

Valituskirjelmään on liitettävä

- päätös, johon haetaan muutosta valittamalla, alkuperäisenä tai jäljennöksenä
- asiakirjat, joihin valittaja vetoaa vaatimuksensa tueksi, jollei niitä ole jo aikaisemmin toimitettu viranomaiselle
- asiamiehen valtakirja

Valituskirjelmän toimittaminen perille

Valituskirjelmän voi viedä valittaja itse tai hänen valtuuttamansa asiamies. Valituskirjelmä liitteineen voidaan myös lähettää postitse, telekopiona tai sähköpostilla. Postiin valituskirjelmä on jätettävä niin ajoissa, että se ehtii perille valitusajan viimeisenä päivänä ennen aukioloajan päättymistä. Hallinto-oikeudessa kirjaamon aukioloaika on klo 8.00–16.15. Sähköisesti (telekopiona tai sähköpostilla) toimitetun valituskirjelmän on oltava toimitettu niin, että se on käytettävissä vastaanottolaitteessa tai tietojärjestelmässä määräajan viimeisenä päivänä ennen virka-ajan päättymistä.

Valittajalta peritään hallinto-oikeudessa **oikeudenkäyntimaksu** 90 euroa. Tuomioistuinten ja eräiden oikeushallintoviranomaisten suoritteista perittävistä maksuista annetussa laissa (701/1993) on erikseen säädetty eräistä tapauksista, joissa maksua ei peritä.

Toimivaltaisen hallinto-oikeuden yhteystiedot muutoksenhakua varten:

Rovaniemen hallinto-oikeus

käyntiosoite: Valtakatu 17, 96200 Rovaniemi

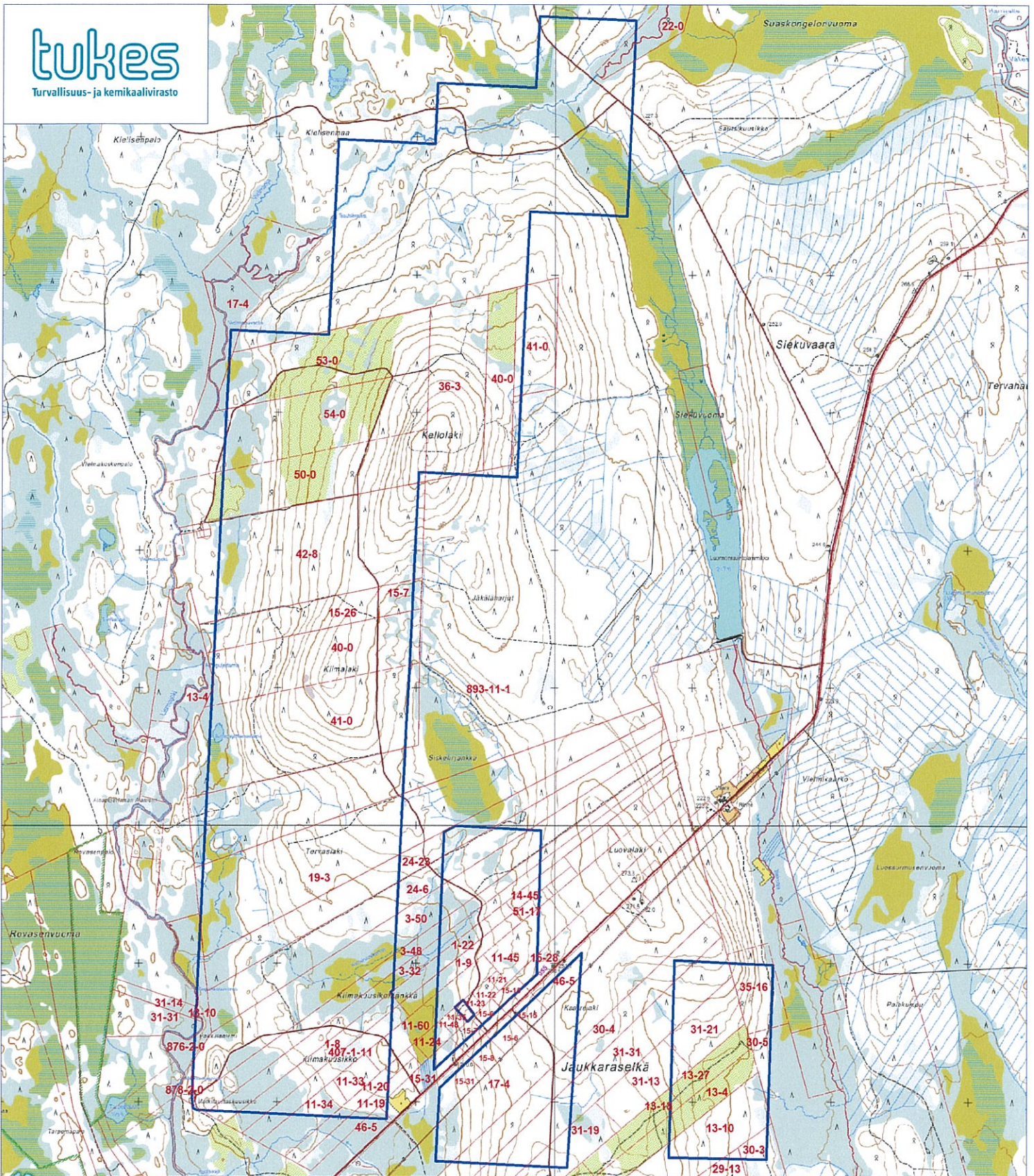
postiosoite: PL 8112, 96101 Rovaniemi

puhelin: 029 56 42900

telekopio: 029 56 42995

sähköposti: rovaniemi.hao@oikeus.fi

Tietoliikennekatkoksen sattuessa 050-4061148



Dragon Mining Oy
Kielisenmaa
Mittakaava 1: 37 000
Maanmittauslaitos lupa nro 18/MML/12
© Maanmittauslaitos

ML2011:0005

Lausunto Dragon Mining Oy:n jatkohakemuksesta malminetsintään Kielisenmaa nimiselle valtaukselle/Lupatunnus ML2011:0005

433/10.01.01/2012

Khall § 269

Turvallisuus- ja kemikaalivirasto (Tukes) pyytää kaivoslain 37 §:n nojalla Kittilän kunnalta lausuntoa Dragon Mining Oy:n malminetsintälupahakemuksesta (jatkoaikahakemus).

Dragon Mining Oy:lle on myönnetty valtausoikeudet Jaukkaraselkä 1-3 ja Kielisenmaa -nimisille alueille 1.9.2003, jotka ovat rauenneet 1.9.2011 sekä valtausoikeudet Kello 1-11 nimisille alueille 8.9.2003, jotka ovat rauenneet 8.9.2011. Alueet sijaitsevat Lapin läänin Kittilän kunnassa ja ovat yhteiseltä pinta-alaltaan 1498,07 hehtaaria. Malminetsintätutkimuksilla alueelta on paikannettu mineraalisoituneita vyöhykkeitä, joiden jatkotutkimuksiin yhtiö hakee jatkoaikaa. Yhteisnimeksi alueelle hakija ehdottaa "Kielisenmaa". Alueet ovat osa suurempaa Hanhimaan kultaprojektia.

Alue sijaitsee Kuivasalmen paliskunnan poronhoitoalueella.

Jatkohakemusta varten Tukes pyytää kunnalta selvitystä hakemuksen kohteena olevasta alueesta ja sen kaavoitustilanteesta, alueen käyttöä koskevista rajoituksista sekä niistä, joiden etua, oikeutta tai velvollisuutta asia saattaa koskea (asianosainen).

Kj.:

Kunnanhallitus päättää lausuntonaan Dragon Mining Oy:n valtausten jatkoaikahakemuksesta ilmoittaa, että kunnalla ei ole huomautettavaa hakemuksesta.

Valtauksista ei saa olla haittaa alueen poronhoidolle.

Päätös:

Esitys hyväksyttiin yksimielisesti.



TUKES
Valtakatu 2
96100 ROVANIEMI

MALMINETSINTÄLUPAHAKEMUS DRAGON MINING OY, KIELISENMAA, KITTILÄ

Jatkoaikahakemus koskee kaivoslain (621/2011) mukaista malminetsintälupaa. Hakija on samanaikaisesti hakenut valtausta usealle vierekkäin sijaitsevalle alueelle. Jatkoaikaa tutkimusten suorittamiseksi haetaan kolme vuotta.

Haettujen valtausalueidenpinta-ala on yhteensä 1498,07 ha. Alue sijaitsee Kuivasalmen paliskunnan poronhoitoalueella.

Kuortano-Saivinvuoma-Launijärvi Natura-alue (FI1300606), joka on suojeltu luontodirektiivin (92/43/ETY) mukaisena SCI -alueena (luontotyyppialue), sijaitsee alueen länsipuolella lähimmillään 0,5 km etäisyydellä. Alueella esiintyy karuhkoja rimpinevoja, erilaisia lettoja, suursaranevoja, tulvanevoja, suoniittyjä, lähteikköpintoja sekä korpia että rämeitä. Hakijan arvion perusteella malminetsintätutkimuksella ei ole vaikutusta Natura-alueen luontoarvoihin, joita kyseisellä alueella suojellaan.

Hakija otaksuu valtausalueelta löytyvän kultaa.

Malminetsintätutkimuksilla alueelta on paikannettu mineralisoituneita vyöhykkeitä, joiden jatkotutkimuksiin yhtiö hakee jatkoaikaa. Alueet ovat osa laajempaa Hanhimaan kultaprojektia.

Hakija suunnittelee mm. seuraavia tutkimustoimia hakemusalueella: lentogeofysikaaliset mittaukset, geofysikaaliset mittaukset maanpinnalta, geologista maastokartoitusta, pienimuotoista näytteenottoa vasaralla ja lapiolla, tutkimusojien teko "montutus" kaivinkoneella ja niiden kartoitus, kallio- ja maaperänäytteenotto pinta- tai syväkairauksella, uranäytteenotto timanttisahalla ja historiallinen tutkimusaineiston tulkinta..

Lapin ELY-keskus lausuu seuraavaa:

Valtausalueella ei ole luonnonsuojelualueita, luonnonsuojeluohjelma-alueita, valtakunnallisesti merkittäviä maisema-alueita eikä maisemanhoitoalueita.

Alueella ei ole luonnonsuojelulain 29 §:n tarkoittamia luontotyypin suojelualueita.

Kielisenmaan valtausalueen lounaiskulmassa alueen rajalla on Torpomajärven muu pohjavesialue (12261154) ja em. eteläpuolella noin 150 metrin etäisyydellä valtausalueesta on Naukumajärven muu pohjavesialue (12261155).

Alueen luoteiskulmassa Lismajoen etelärannalla alemman sillan alapuolella noin 50 metriä on tiedossa olevan uhanalaisten putkilokasvin Lapinleinikin esiintymä Hertta-rekisterin Eliöt –tietokannan mukaan (SYKE).

Valtausalueella ei ole suurten petolintujen pesäreviirejä Petolintujen pesät 2011 -rekisterin (Metsähallitus) mukaan eikä Pesä sääkset 2009 mukaan.

Tutkimusojien peittämisen tulisi tapahtua viimeistään kahden vuoden kuluessa tutkimusnäytteiden ottamisen jälkeen. Suositeltavaa olisi kaivantojen maisemointi välittömästi näytteen oton jälkeen.

Alueella ei ole ulkoilureittejä eikä moottorikelkkailureittejä.

Tutkimuksissa tarpeellisen maastoajoneuvoilla liikkumisen tulisi tapahtua olemassa olevilla metsäteillä, ajourilla ja välttää herkästi kuluvia luontotyyppisiä kuten soita ja kuivia kankaita.

Luonnonsuojelupäällikkö

Ari Neuvonen

Ylitarkastaja

Pekka Herva



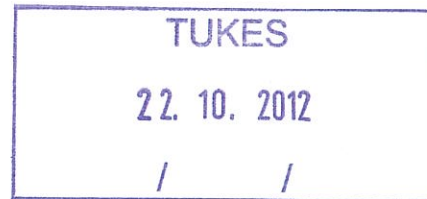
METSÄHALLITUS
Metsätalous Länsi-Lappi
PL 8016
96101 Rovaniemi

LAUSUNTO

1 (2)

17.10.2012

Turvallisuus- ja kemikaalivirasto
Valtakatu 2
96100 Rovaniemi



Viite: Lupatunnus ML2011:0005

Asia: Dragon Mining Oy, malminetsintälupahakemus Kielisenmaa

Asiakohdassa mainittuun hakemukseen Metsähallitus metsätalous Länsi-Lappi lausuu mielipiteenään seuraavaa.

Yleisperiaatteet

Metsähallitus pitää tärkeänä, että malminetsintäalueiden tutkimustoiminnassa otetaan huomioon alueiden maisema-, luonto- ja kulttuuriarvot mahdollisimman hyvin. Tietoja Metsähallituksen mailla olevista arvokkaista, huomioon otettavista kohteista löytyy esim. Suomen ympäristökeskuksen uhanalaisrekisteristä ja Museoviraston muinaismuistorekisteristä. Koska näistä virallisista rekistereistä ei löydy kaikkia Metsähallituksen mailla sijaitsevia luonto- ja kulttuurikohtetietoja, Metsähallitus edellyttää, että kaivosyhtiön tulee olla yhteydessä myös suoraan Metsähallitukseen. Samassa yhteydessä voidaan yhteisesti käydä läpi kaivosyhtiön laatima tutkimussuunnitelma ja näin yksityiskohtaisesti varmistaa, että metsälain 10 §:n, luonnonsuojelulain ja muinaismuistolain määrittelemät arvokkaat luonto- ja kulttuurikohteet säilyvät mahdollisimman hyvin. Vähimmäisedellytys on, että toimijalla on tieto olemassa olevista kohteista ja lisäksi kyky tunnistaa mahdolliset uudet kohteet maastossa.

Aluekohtaiset asiat

Hakemusalueelta on tiedossa useita lapinleinikin esiintymiä. Lapinleinikki on EU:n luontodirektiivin liitteen IV mukainen rauhoitettu laji. Mikäli haetulle alueelle myönnetään malminetsintälupa, tulee esiintymät huomioida ja jättää toiminnan ulkopuolelle.

Hakemusalueella on useita pienvesistöjä, kuten jokia ja puroja. Esimerkki arvokkaasta pienvesistöistä on Lismajoki. Toimintaa pienvesistöjen läheisyydessä tulee välttää vesiensuojelullisista syistä. Vesiensuojelun tärkeyttä osoittaa se, että kylmävetisistä latvapuroista on tavattu silmälläpidettävän selkärangattomiin kuuluvan purohiekkahattaran (*Dicranomyia omissinervis*) esiintymä. Tutkimustoiminnassa ei saa heikentää virtavesistöjen hyvää ekologista tilaa. Tarkemmat tiedot saa suojelubiologi Saara Tynykseltä, puh. 0400-195 082.

Vahinkojen ehkäiseminen ja korvaukset metsätalousmaalla

Mikäli tutkimustöiden yhteydessä on tarvetta poistaa puita tai käyttää Metsähallituksen tieverkostoa, tulee toimijan olla ennakkoon yhteydessä Metsähallituksen Kittilän metsätiimin tiimiesimiehen Ilkka Vaaraan, puh. 040-731 9280 ja sopia toimenpiteistä, joilla tiestö-, puusto- ja taimikkovahingot pyritään ehkäisemään tai mikäli vahinkoja on odotettavissa, niin sopia etukäteen korvauseriaatteista.

Turvallisuuden parantaminen

Mikäli tutkimusalueella suoritetaan sellaisia syväkairauksia, joista kairauksien jälkeen jää maastoon pysyvästi maanpäällisiä metallisia tai muovisia maaputkia, Metsähallitus edellyttää, että putket katkaistaan mahdollisimman läheltä maanpintaa ja putkien päät tulpataan. Vähän lumen aikana putket ovat vaarallisia mm. moottorikelkkailijoille. Maanpäällisistä putkista voi aiheutua vahinkoja myös metsäkoneille ja muille maastoajoneuvoille. Esimerkiksi metsäkoneiden renkaat rikkoontuvat osuessaan maaputkien päihin. Edellä mainitulla toimenpiteellä parannetaan maaston muiden käyttäjien turvallisuutta ja estetään materiaalivahinkoja. Metsähallitus katsoo, että malminetsintäluvan saaja on kaikilta osin vastuussa näistä vahingoista Metsähallitukselle ja kolmannelle osapuolelle.

Metsähallituksen oman toiminnan vaatimukset

Metsähallitus korostaa, että tässä lausunnossa esitetyt ympäristönäkökohdat ovat sellaisia, jotka Metsähallitus ottaa itsekin huomioon omassa toiminnassaan. Metsähallitus on sitoutunut näihin periaatteisiin lakisääteisen velvoitteen lisäksi mm. omassa sertifioidussa ympäristö- ja laatujärjestelmässään. Näin ollen Metsähallitus ei edellytä malminetsintäluvan hakijalta enempää kuin mitä Metsähallitus vaatii omalta toiminnaltaan.

Erkki Luukkonen
maankäyttöesimies

12.12.2012

1 (1)

Lupatunnus
ML2011:0005
Liite 5

ML2011:0005 Kielisenmaa
Asianosaiset maanomistajat