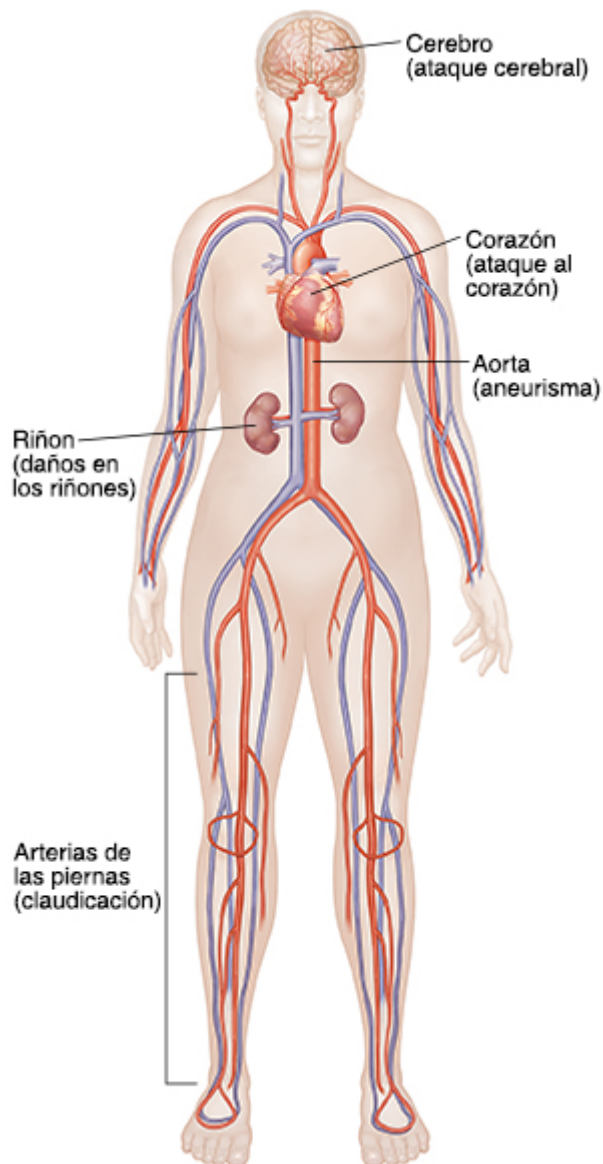


## Su corazón está en riesgo



La placa y los coágulos sanguíneos en las arterias coronarias reducen la cantidad de sangre que llega a su corazón:

- Cuando una arteria coronaria se vuelve más estrecha, llegan menos sangre y oxígeno al músculo cardíaco. Ese menor flujo sanguíneo puede causar síntomas de angina. Con frecuencia, esto se siente como dolor o presión temporal en la zona del pecho.
- Cuando una arteria coronaria se estrecha demasiado, es muy poca la cantidad de sangre y oxígeno que llega al músculo cardíaco después de atravesar ese punto prácticamente cerrado. Si se forma un coágulo, es posible que el flujo en la arteria se detenga, lo cual puede provocar un ataque al corazón. Si el músculo permanece sin oxígeno demasiado tiempo, esa parte del músculo muere.

## Todo su cuerpo está en riesgo

La acumulación de placa puede generar problemas en todo su cuerpo. Los lugares donde comúnmente puede haber problemas con las arterias incluyen:

- El cerebro. Las arterias del cerebro o que van al cerebro pueden bloquearse. Cuando esto sucede, esa parte del cerebro recibe menos flujo de sangre y no puede obtener el oxígeno que necesita, por lo que resulta dañada. Eso es lo que sucede en un ataque cerebral.
- Los riñones. Si una arteria que lleva sangre a los riñones se estrecha, los riñones tendrán dificultades para filtrar la sangre. Esto puede producir daños en los riñones.
- La aorta. Es la arteria principal del cuerpo, y se conecta directamente con el corazón. Si esta arteria se daña, la sección afectada puede debilitarse y deformarse. Eso se llama aneurisma aórtico.
- Las piernas. Si las arterias de las piernas se obstruyen con placa, puede sentir calambres o dolores en los glúteos, los muslos o las pantorrillas al caminar. A esto se le llama “claudicación”.

© 2000-2022 The StayWell Company, LLC. Todos los derechos reservados. Esta información no pretende sustituir la atención médica profesional. Sólo su médico puede diagnosticar y tratar un problema de salud.