



Praha & EU: Investujeme do vaší budoucnosti
Evropský sociální fond

Přehled dějin českého umění

české malířství 19. století

přednášející: prof. PhDr. Roman Prahel, CSc.

České malířství 19. století. Sylabus

Tento sylabus shrnuje hlavní poznatky o předních malířích, kreslířích a graficích, činných v českém prostředí 19. století.

Kombinuje příklady nejznámějších děl s méně známými, avšak typickými pracemi těchto i dalších umělců.

Sylabus je členěn zejména podle tradičních oborů malířské činnosti.

Charakterizuje vývoj od konce 18. do konce 19. století.

Literatura povinná:

Petrasová T. - Lorenzová H. (ed.), Dějiny českého výtvarného umění III/1,III/2, Praha 2001

Poche E. a kol., Praha národního probuzení, Praha 1980

Volavka V., České malířství a sochařství 19. století, Praha 1968

Literatura doporučená:

Blažíčková-Horová N. (ed.), České malířství 19. století, katalog stálé expozice Sbírký umění 19. století, Praha 1998

Prahl R. (ed.), Prag 1780-1830 – Kunst und Kultur zwischen den Epochen und Völkern, Praha 2000

Seibt F. a kol., Böhmen im 19. Jahrhundert. Vom Klassizismus zur Moderne, Frankfurt a.M. 1995

Nejstarší malíři a „generace 20. let“

JAN Q. JAHN 1739-1802
LUDVÍK KOHL 1746-1821
FRANTIŠEK X. PROCHÁZKA 1746-1815

JOSEF BERGLER 1753-1829
KAREL POSTL 1769-1818

ANTONÍN K. BALZER 1771-1807

ANTONÍN MACHEK 1775-1844

FRANTIŠEK TKADLÍK 1786-1840
ANTONÍN MÁNES 1784-1843

AUGUST PIEPENHAGEN 1791-1868
JOSEF NAVRÁTIL 1798-1865
VINCENC MORSTADT 1802-1875

JOSEF FÜHRICH 1800-1876
JOSEF HELLICH 1807-1880

„Generace 50. let“

(CHRISTIAN RUBEN 1815-1875)

JOSEF MÁNES 1820-1871
QUIDO MÁNES 1828-1880

BEDŘICH HAVRÁNEK 1821-1899
ALOIS BUBÁK 1824-1870
ADOLF KOSÁREK 1830-1859

SOBĚSLAV PINKAS 1827-1901
KAREL PURKYNĚ 1834-1868
VIKTOR BARVITIUS 1834-1902
JAROSLAV ČERMÁK 1830-1878

Generace 70. let

(GABRIEL MAX 1840-1915)

BENEŠ KNÜPFER 1844-1910
EMANUEL K. LIŠKA 1852-1903
JAKUB SCHIKANEDER 1855-1924

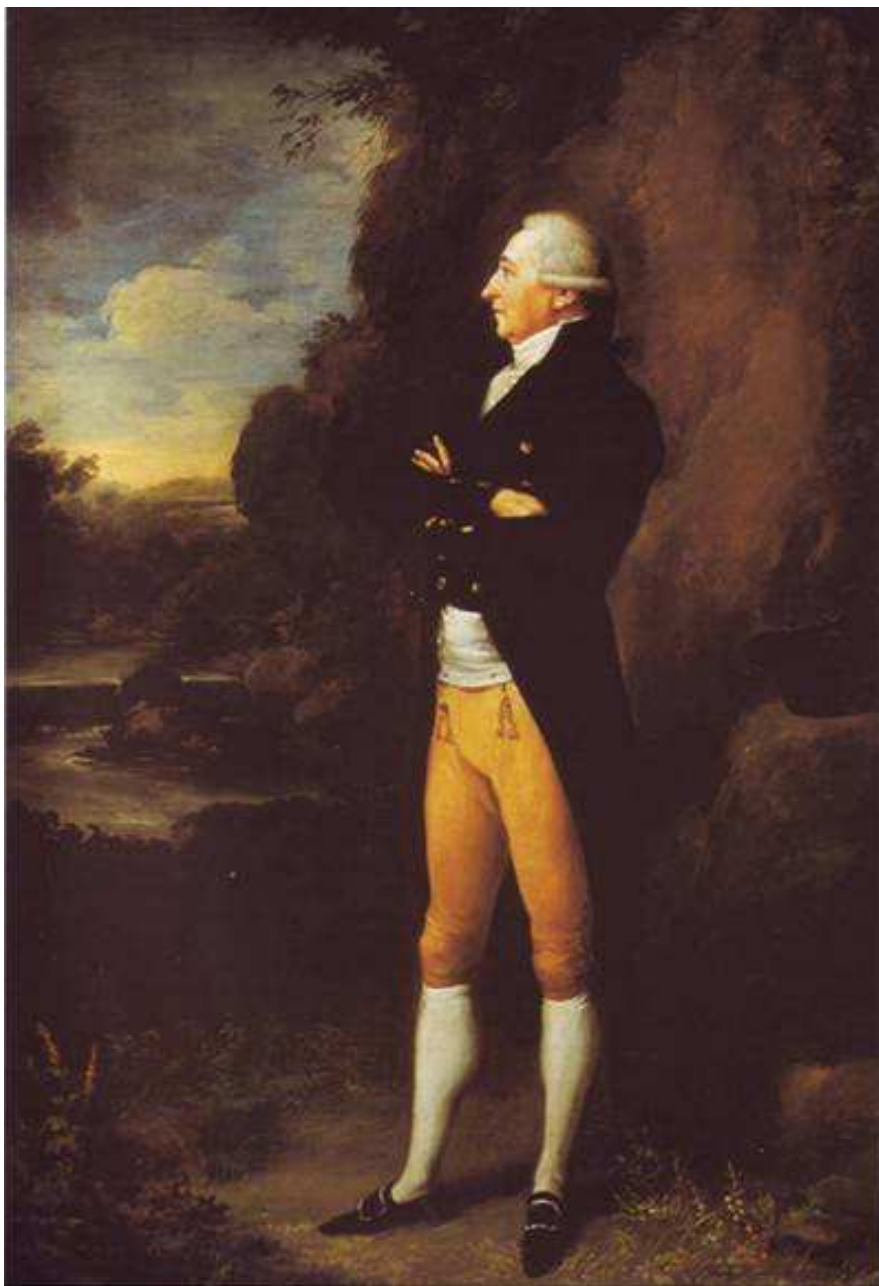
ANTONÍN CHITTUSSI 1847-1891
VOJTĚCH HYNAIS 1854-1925
VÁCLAV BROŽÍK 1851-1901

JOSEF TULKA 1846-1882?
FRANTIŠEK ŽENÍŠEK 1849-1916
HANUŠ SCHWAIGER 1854-1912
MAX PIRNER 1854-1924
FELIX JENEWEIN 1857-1905
ADOLF LIEBSCHER 1857-1919

MIKOLÁŠ ALEŠ 1852-1912

Nejstarší malíři. Josef Bergler

S reformami pozdního osvícenství se oslabovala tradiční církevní i panovnická patronace výtvarného umění, což bylo zvláště zřetelné v českých zemích. Pro novodobý rozvoj umělecké scény v Čechách bylo momentem obratu ustavení Společnosti vlasteneckých přátel umění, která utvořila pomocí zemské nobility a v duchu zemského patriotismu střechu institucím výtvarného umění, mj. pro akademické vzdělání domácích talentů. Prvním ředitelem pražské akademie umění, původně kreslířské školy, byl Josef Bergler. Odpovídal středoevropskému standardu dlouhodobým pobytem v Itálii, a byl neobyčejně všestranný: jeho schopnosti sahaly od prestižního obrazu velkého formátu po drobnou příležitostnou grafiku. Na vývoji umění od pozdního 18. století se podílelo několik starších umělců, jako byli mezi malíři Jan Quirin Jahn, Ludvík Kohl nebo František Xaver Procházka.



J. Bergler, Podobizna
malíře Runka, 1802



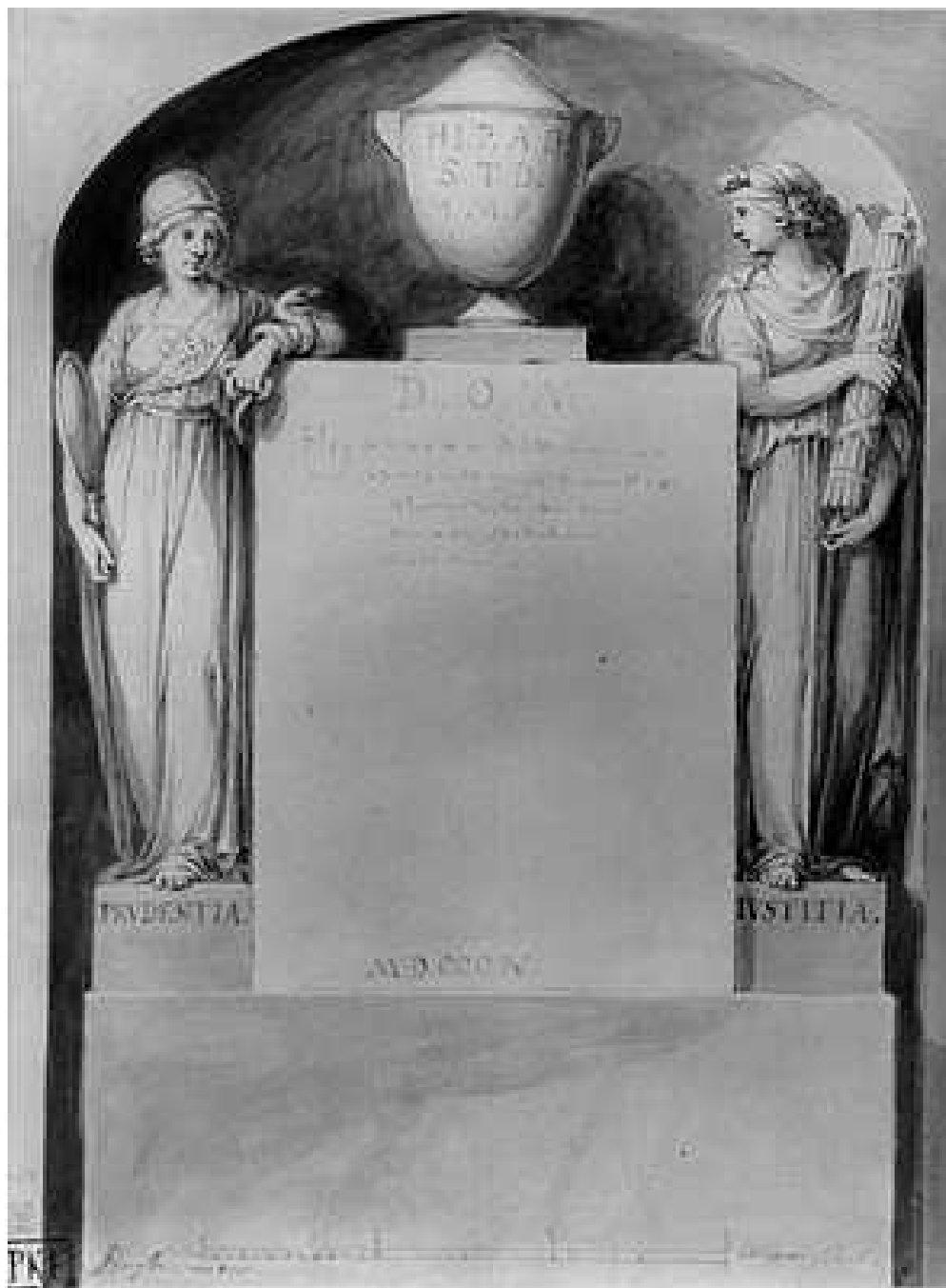
J. Bergler, Heřman po bitvě v Teutoburském lese,
1809



J. Bergler, Libušino poselství u Přemysla Oráče, 1801



J. Bergler, Alegorie budoucnosti, 1813



J. Bergler, Návrh
náhrobku, 1804



J. Herzinger podle
Berglera,
Oplakávání Ábela jeho
rodiči, 1801



H. Füger, Feidias tvoří sochu Dia, zač. 19. století
J. Bergler, Sochař (Hmat) – Pygmalión – Zjevení se Krista sochaři, zač. 19. století



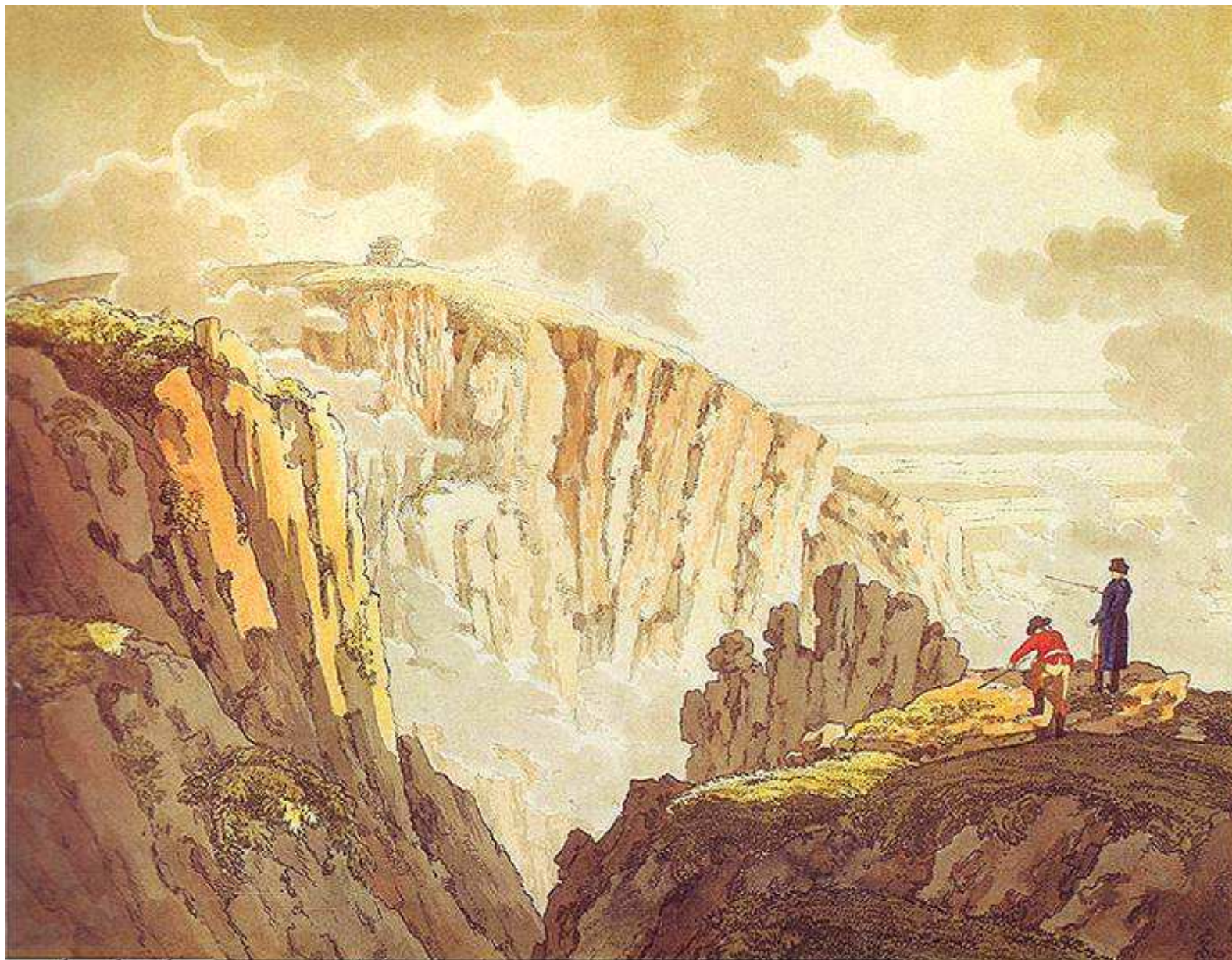
J. Bergler, Večerní pobožnost u sochy sv. Václava, po 1800



J. Bergler, Novoročenka na rok 1808

Krajinomalba

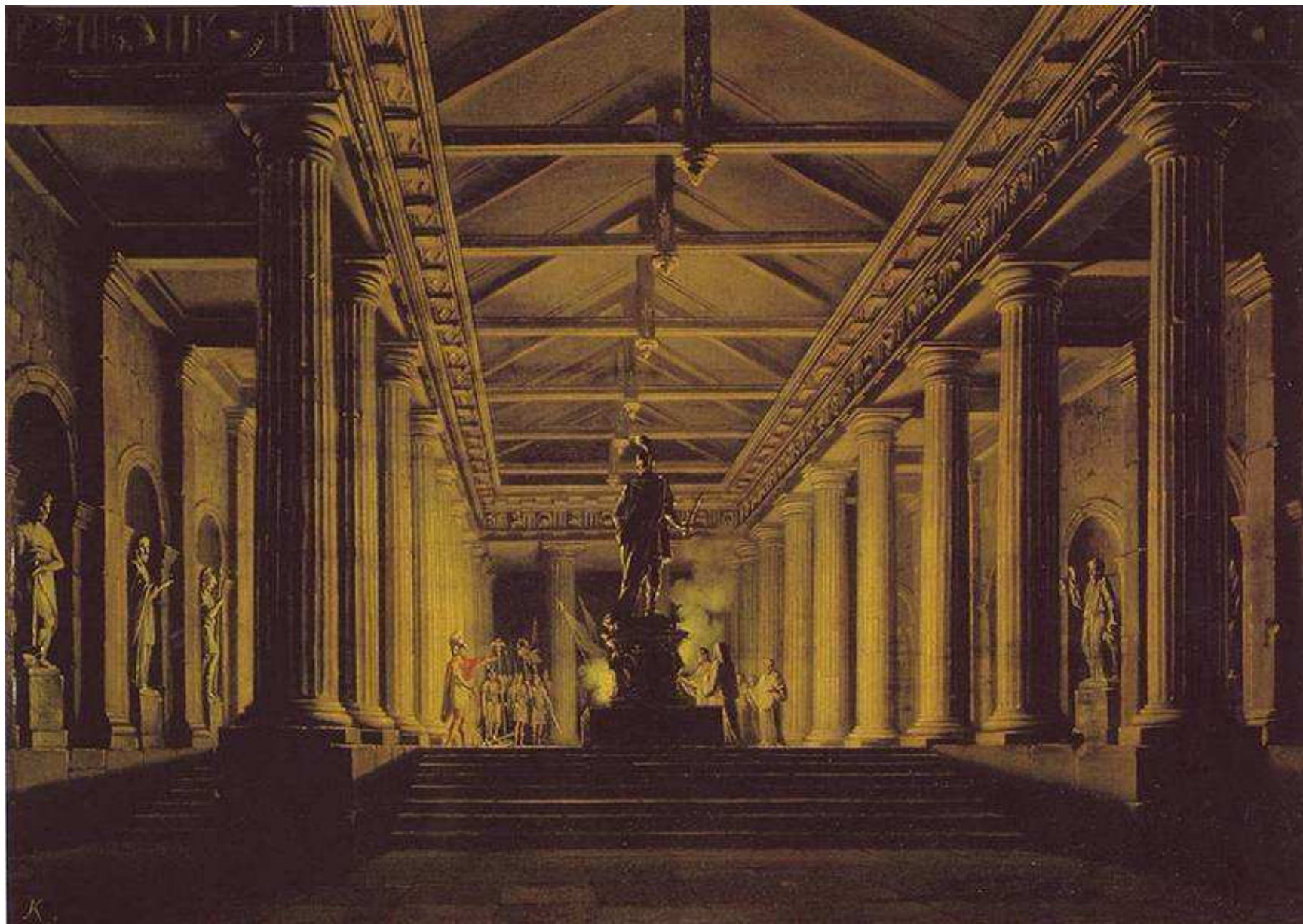
Krajinomalba se v Čechách od konce 18. století stala oblíbeným oborem, zejména v kresbě, v kolorovaném leptu a dalších grafických technikách. Od novoklasicismu až po biedermeier se pěstovalo znázorňování měst a dalších význačných míst. Proti vedutě působila tradice komponovaného obrazu krajiny, a v něm nastupoval už od konce 18. století repertoár romantiky. Jej si později osvojili jak akademičtí krajináři vedení Antonínem Mánesem, tak také měšťanští malíři v čele s Josefem Navrátilem, příp. Augustem Piepenhagenem.



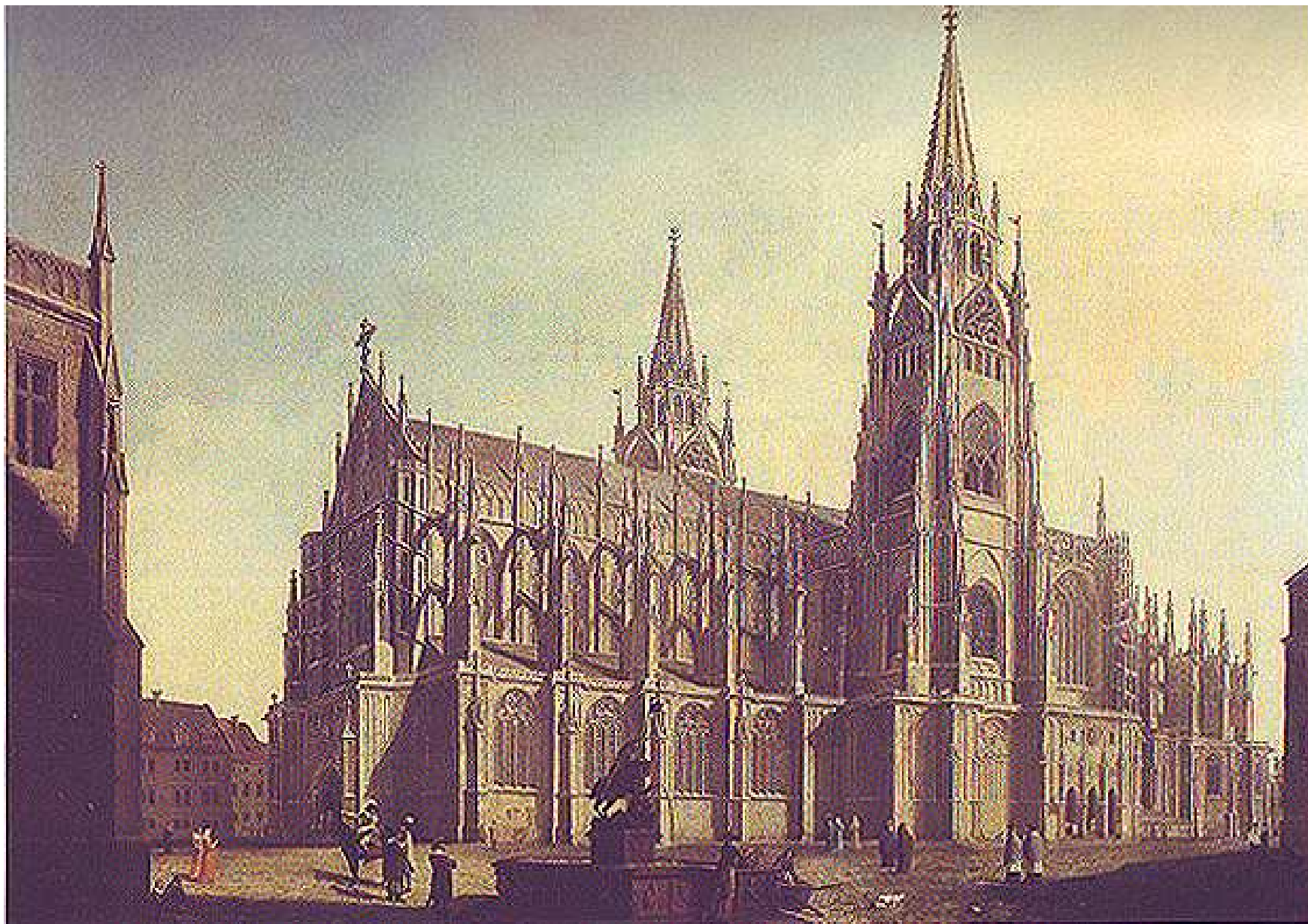
A. K. Balzer, z cyklu Krkonoše, 1794



F. X. Procházka,
Noční krajina, 1809



L. Kohl, Zápalná oběť v antickém chrámu, 1808-1809



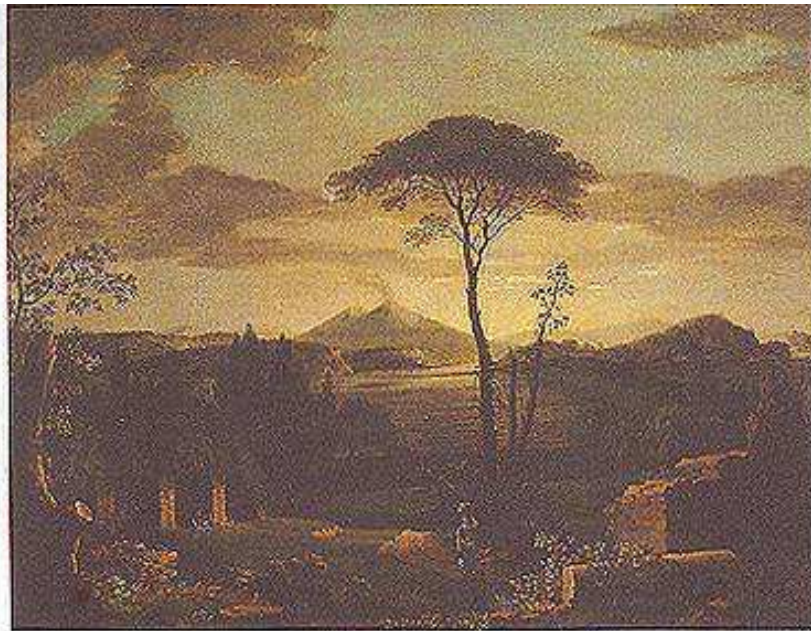
L. Kohl, Fiktivní pohled na dostavěnou katedrálu sv. Víta,
c. 1815



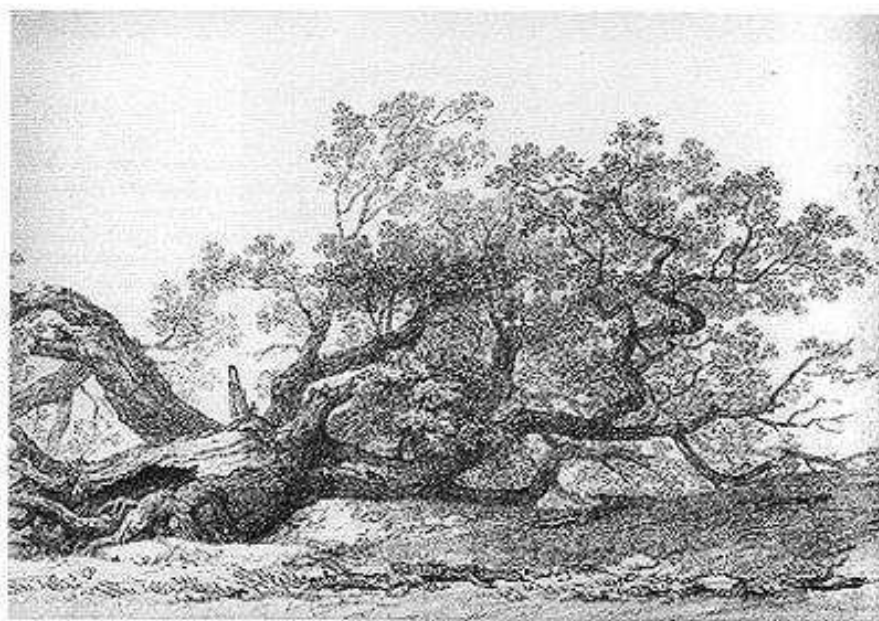
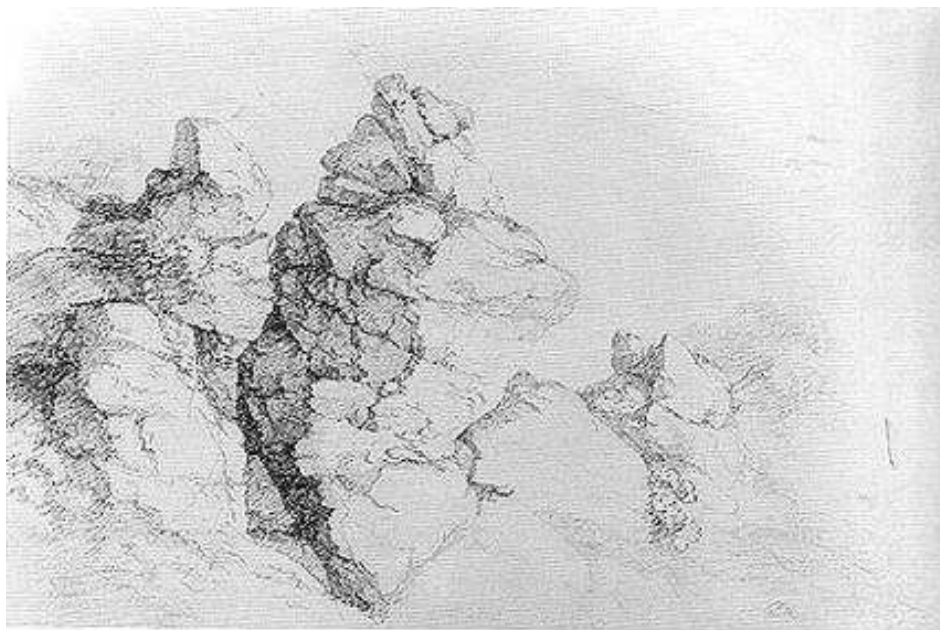
V. Morstadt,
Pohled na Hradčany, 1826



Peschek podle Morstadta, Židovský hřbitov v Praze, 1825



K. Postl, Čtyři denní doby, 1810



K. Postl, Předlohové kresby, c. 1805



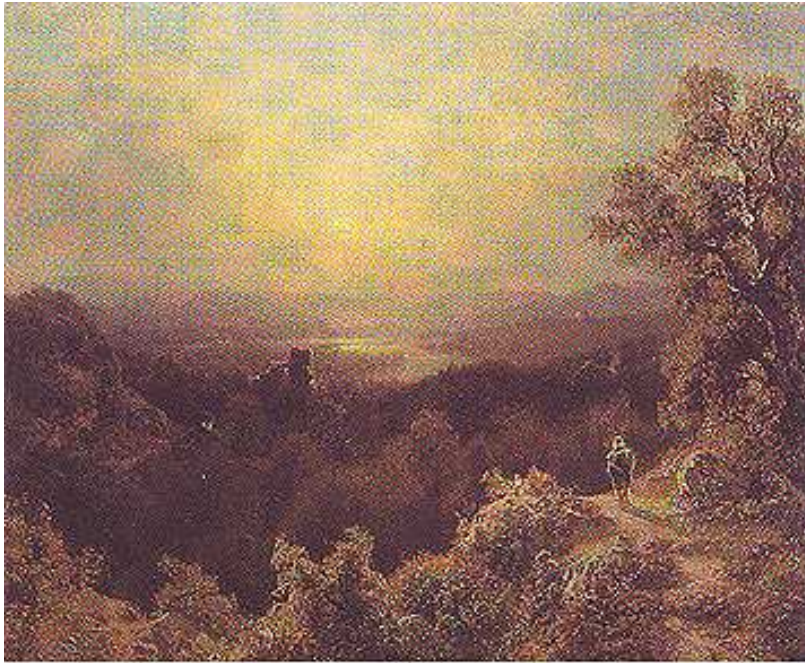
A. Mánes, Křivoklát a Kokořín v bouři, 1834



A. Mánes, Pohled na Bubeneč u Prahy, 1825



A. Mánes, Sv. Jan pod skalou, 1840



A. Piepenhagen, Krajina s pouťníkem
+ V lese za bouře, 40. + 50. léta



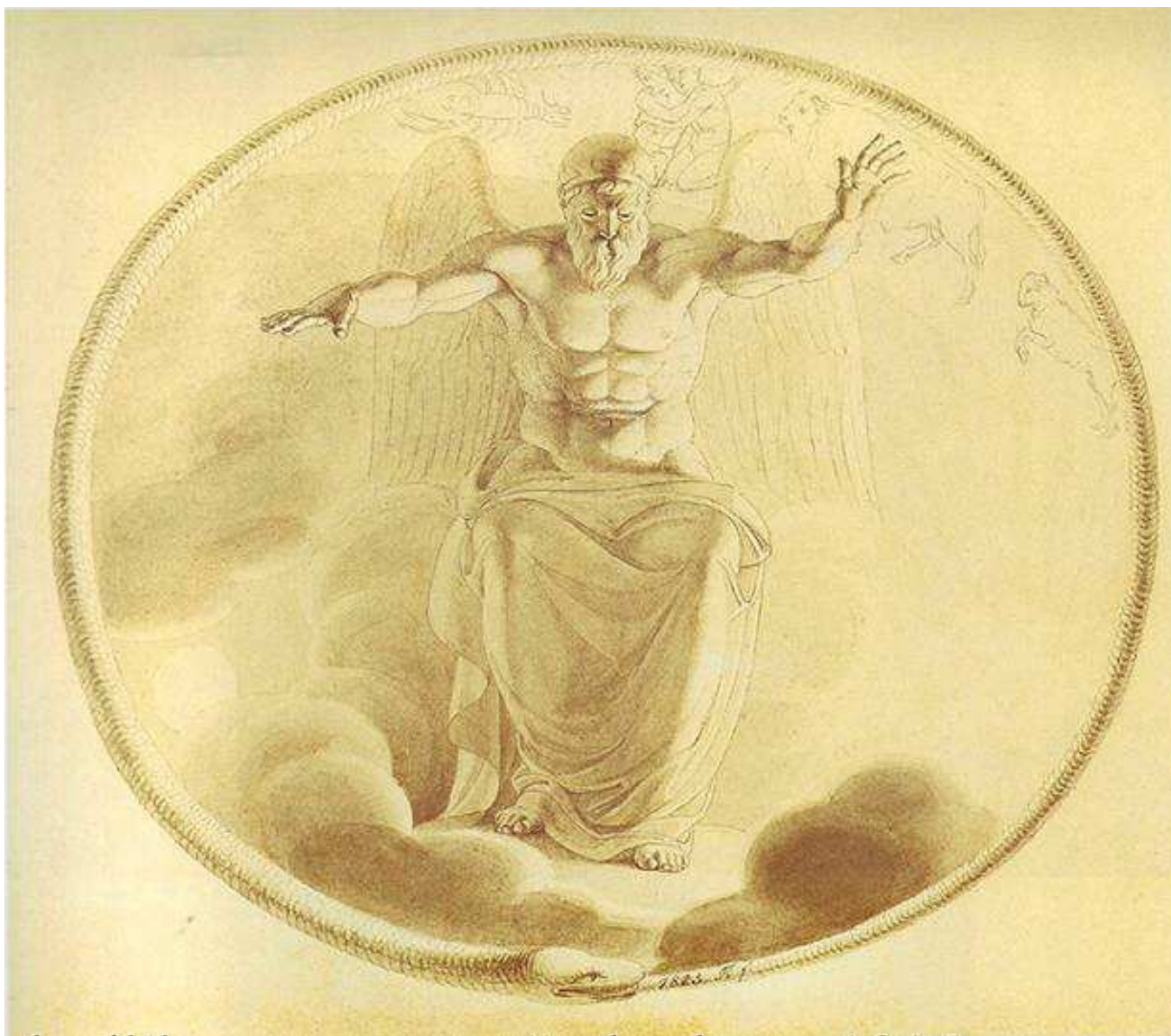
J. Navrátil, Z nástěnné výzdoby Vávrova mlýna v Praze, 1847



J. Navrátil, Hon na lišku II., c.1850

Malba historií

Obor mytologických, náboženských i světsky historických příběhů, nejčastěji vícefigurálních, zůstal až do 2. poloviny 19. století cílem a vrcholem akademického studia umění. Oficiální poptávka směřovala hlavně k náboženské malbě, což je patrné u Berglera i jeho předních žáků Františka Tkadlíka a Josefa Führiha. V Praze zemského patriotismu i národního obrození rostla poptávka po ztvárnění historií, zejména domácích. Vyústila do grafických cyklů a do cyklu nástěnných maleb navržených v polovině století Christianem Rubenem a provedených jeho žáky. Za neo-abolutismu se však znázornění některých období českých dějin, zvl. éry husitství, stalo politicky ožehavou záležitostí.



F. Tkadlík, Saturn se zvěrokruhem, 1815



F. Tkadlík, Oplakávání Ábela jeho rodiči, c. 1819



J. Führich, Bitva na Moravském poli
- z cyklu Dějiny Čech..., 1824



J. Führich, Jenofefa, 1826



F. Tkadlík, Sv. Ludmila a Václav při mši, 1837



K. Ruben, Kolumbus objevuje břehy Ameriky, 1846



J. V. Hellich, Karel IV. v dílně Petra Parléře, 1854



K. Javůrek, Spálená země, 1852



J. Čermák, Husité
průsmyk bránící, 1857



K. Purkyně, Průvod ke slavnostem Shakespearovým - část, 1864

Portrét

Portrét v různých formátech a technikách malby i kresby byl nejčastější malířskou objednávkou. Za specialistu v malovaném portrétu platí Antonín Machek. Malíři v českém prostředí uskutečnili, už před nástupem fotografie, spektrum možností a typů portrétu, včetně skupinové podobizny. Měšťanská společnost od konce 18. století zdůrazňovala v podobizně občanské ctnosti a profesi, o něco později vstřebávala kánon aristokratického portrétu. Díky mistrovství v zachycení psychologie jedince i naznačení jeho sociální role, portréty od Josefa Hellicha a Josefa Mánesa patří k jejich nejvýznamnějším dílům.



J. Q. Jahn, Podobizna
umělcovy choti, c. 1780



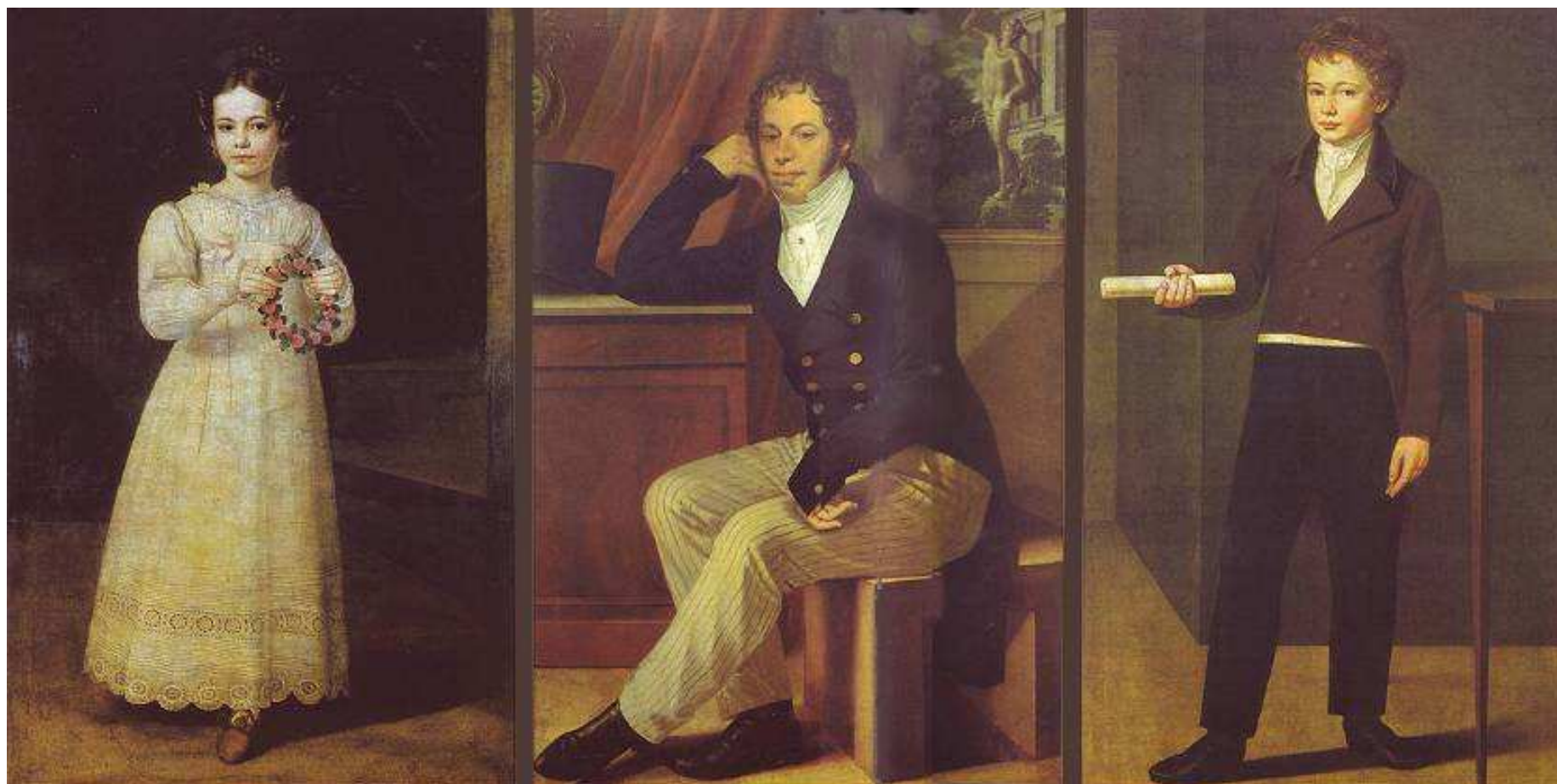
F. Tkadlík,
Podobizna Josefa
Dobrovského, 1820



F. Tkadlík, Podobizna
Otakara Černína, 1823



A. Machek, Podobizna
sochaře Malinského,
1818



A. Machek, Podobizna pan Smikala se synem a dcerou, 1825



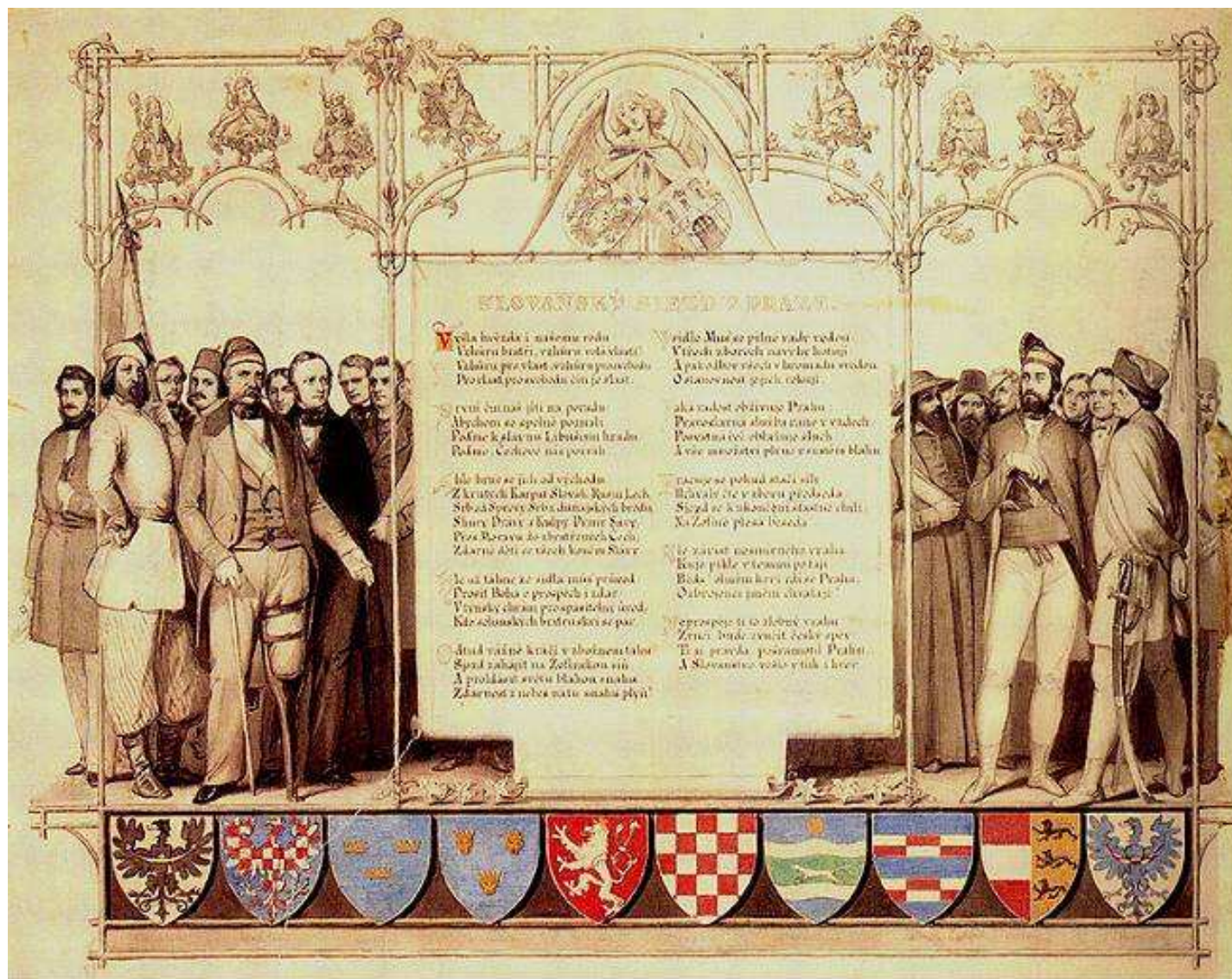
A. Machek, Podobizna
paní Daubkové se
synem, 1817



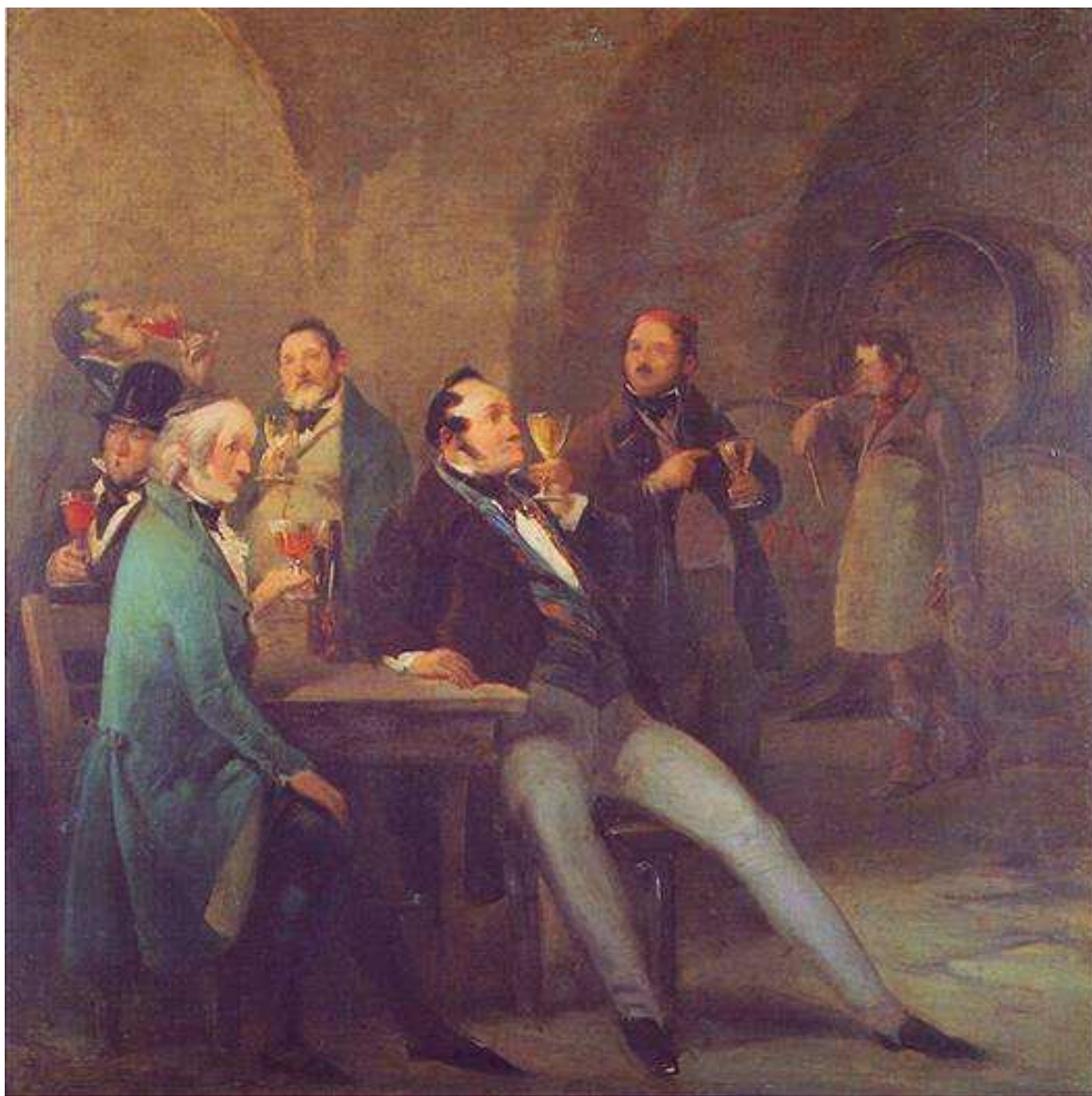
J. V. Hellich, Podobizna
B. Němcové, 1845



J. Bekl podle J. Mánesa,
Podobizna F. L. Riegera,
1849



J. V. Hellich, Diplom Slovanského sjezdu v Praze, 1848



J. Navrátil, Ve sklepe u Chlumeckého, 50. léta



K. Purkyně, Rodina Thurn-Taxisových na ledě, 1858



J. Čermák, Podobizna
paní Gallaitové, 1863

Josef Mánes

Patřil k největším talentům českého umění 19. století, svou tvorbou zasáhl do všech oborů malířství a dosáhl z domácích umělců největší odezvy v následujících 2 generacích malířů i sochařů.

Je mu přisuzován rozhodující podíl na vytvoření národního figurálního typu „česko-slovanského kmene“, díky ilustracím tzv. staročeských rukopisů a studiím ve východních slovanských zemích.

Vykonal mnoho příležitostných prací a podílel se na rozvoji škály forem výtvarné kultury, od monumentálního umění po uměleckou grafiku, karikaturu a symbolický ornament.



J. Mánes, Hrobník, 1843



J. Mánes, Setkání Laury s Petrarkou v Avignonu,
1844-6



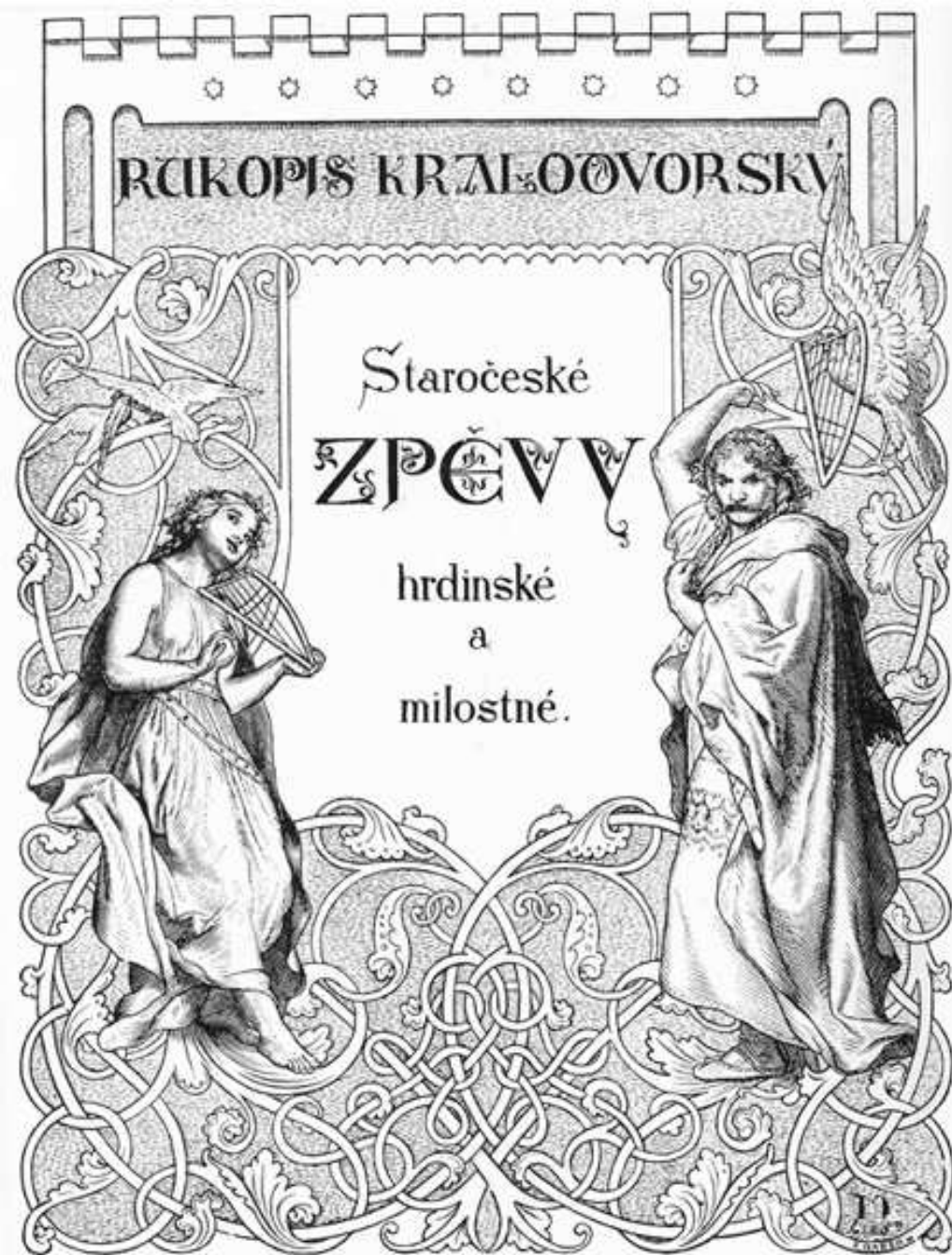
J. Mánes, Soumrak. Návrh prémie spolku umělců,
1852



J. Mánes, Marina Kurincová, 1854



J. Mánes, Švadlenka,
1858



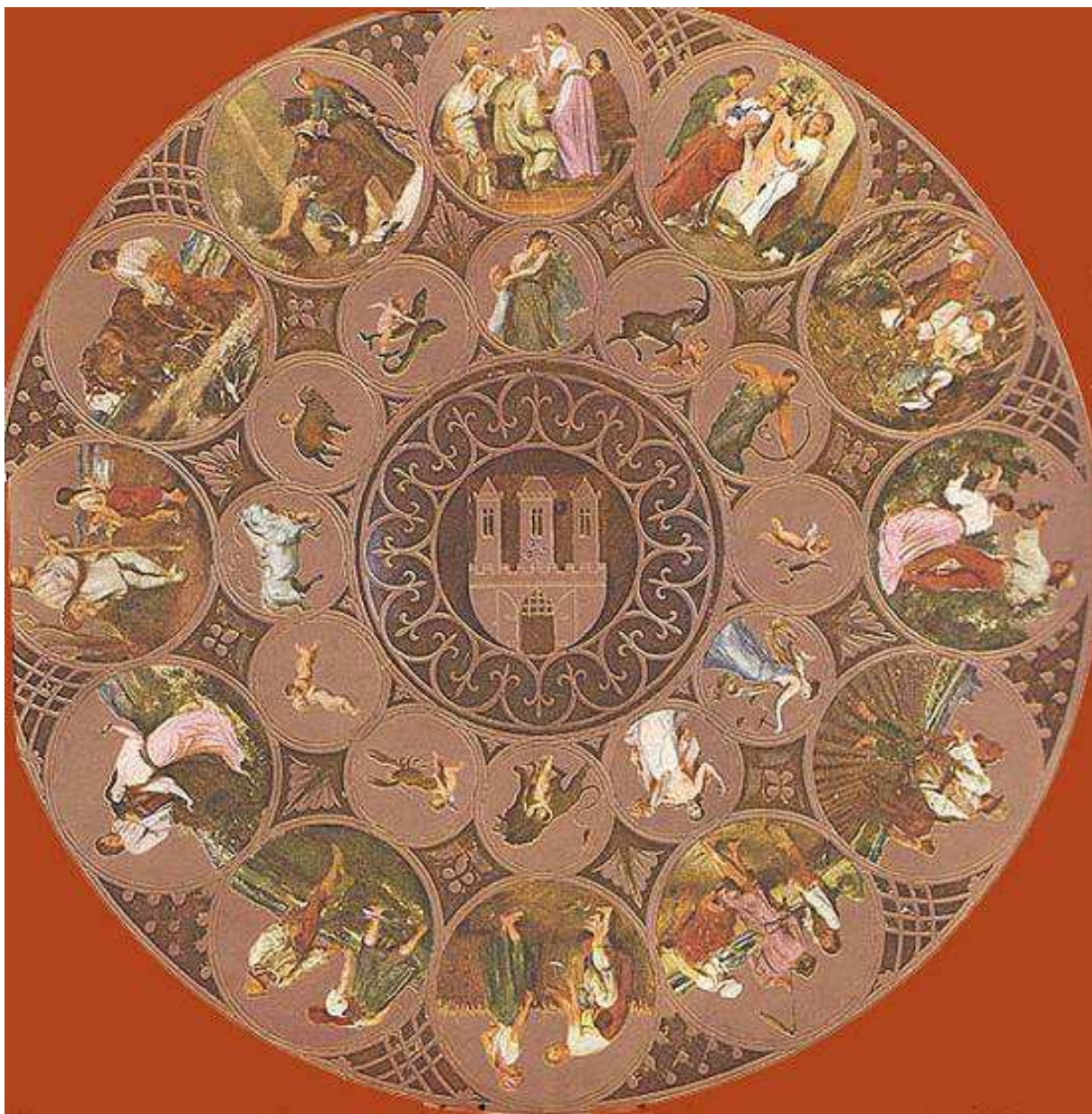
J. Mánes, Titulní list
Rukopisu
královédvorského, 1859



J. Mánes, Návrh
ilustrace k básni
Záboj v úvalu, 1858



J. Mánes, Lyrická poezie, 1859



J. Mánes, Kalendárium orloje pražské Staroměstské radnice, 1865-6



J. Mánes, Prapor pěveckého spolku Lukes, 1868



J. Mánes, Umělcův sen, 1868

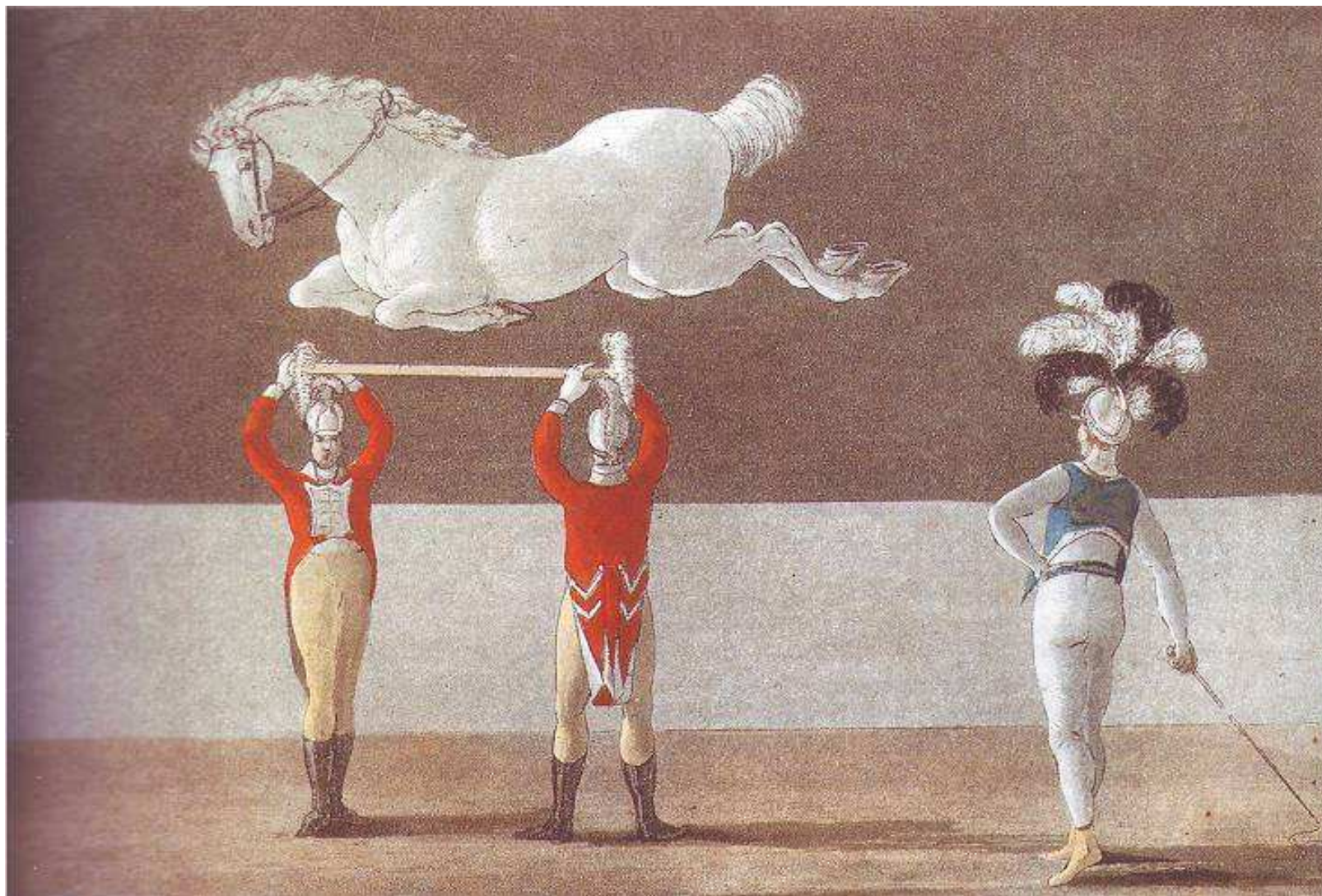
Žánr

Žánrem se v malířství rozumí nejčastěji malovaný výjev ze současnosti a ze života obyčejných lidí – v tomto smyslu byl v 19. století uznávaným protějškem historické malby.

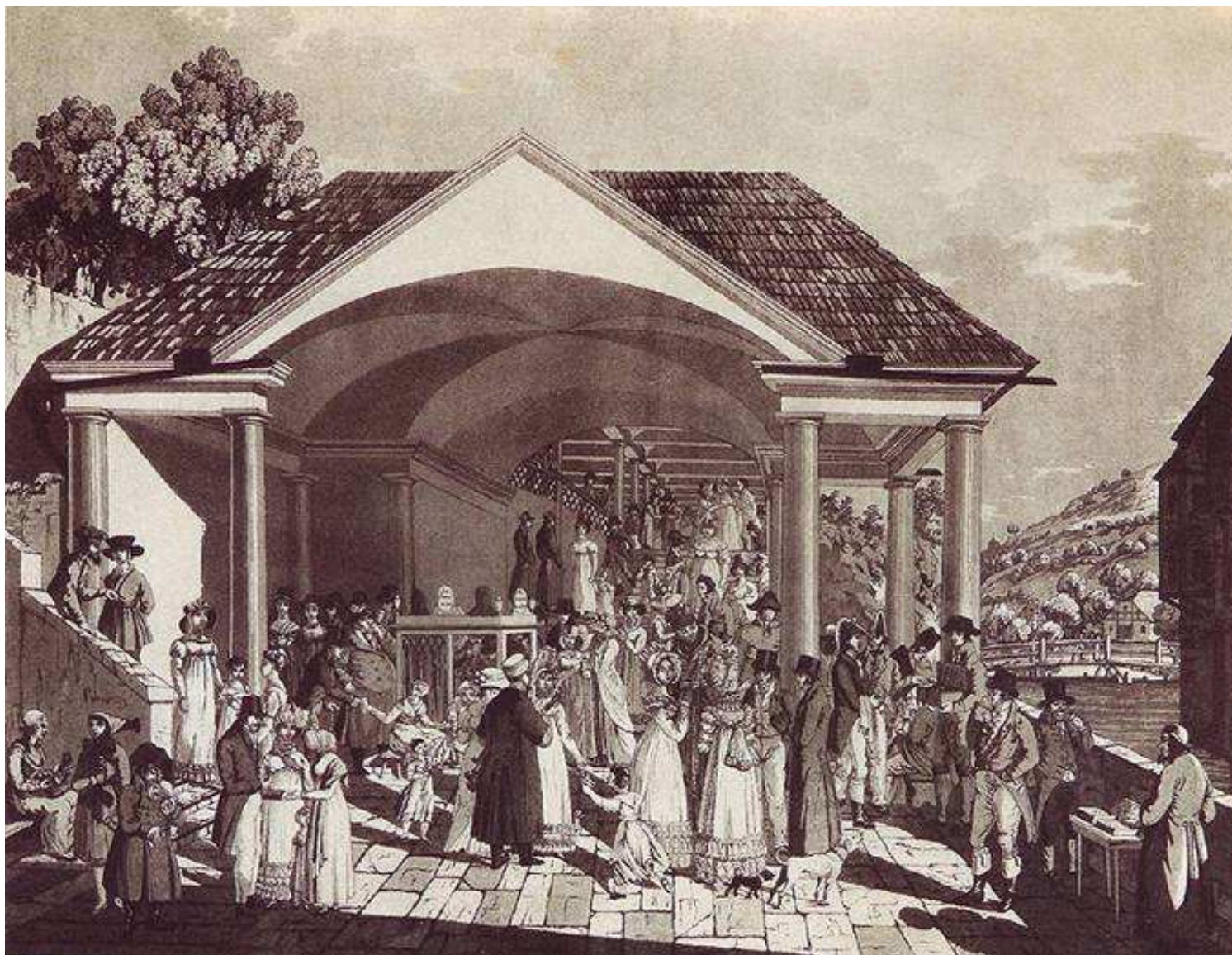
V českém prostředí však o něj stálo německé kupující publikum, spokojující se hlavně s importem.

Prvním domácím specialistou v tomto oboru se stal až Quido Mánes v polovině 19. století.

Záznamy ze současného života, většinou spojené se zábavou, se tu nicméně uplatňovaly v kresbě a grafice od konce 18. století, a vrcholily bravurními malovanými studii Josefa Navrátila z poloviny 19. století.



A. K. Balzer, Z alba Krasojezdecké společnosti, c. 1805



L. A. Buqouy, Nové zřídlo v K. Varech, 1814



K. Wiesner podle Rubena, Zasněná, 1842



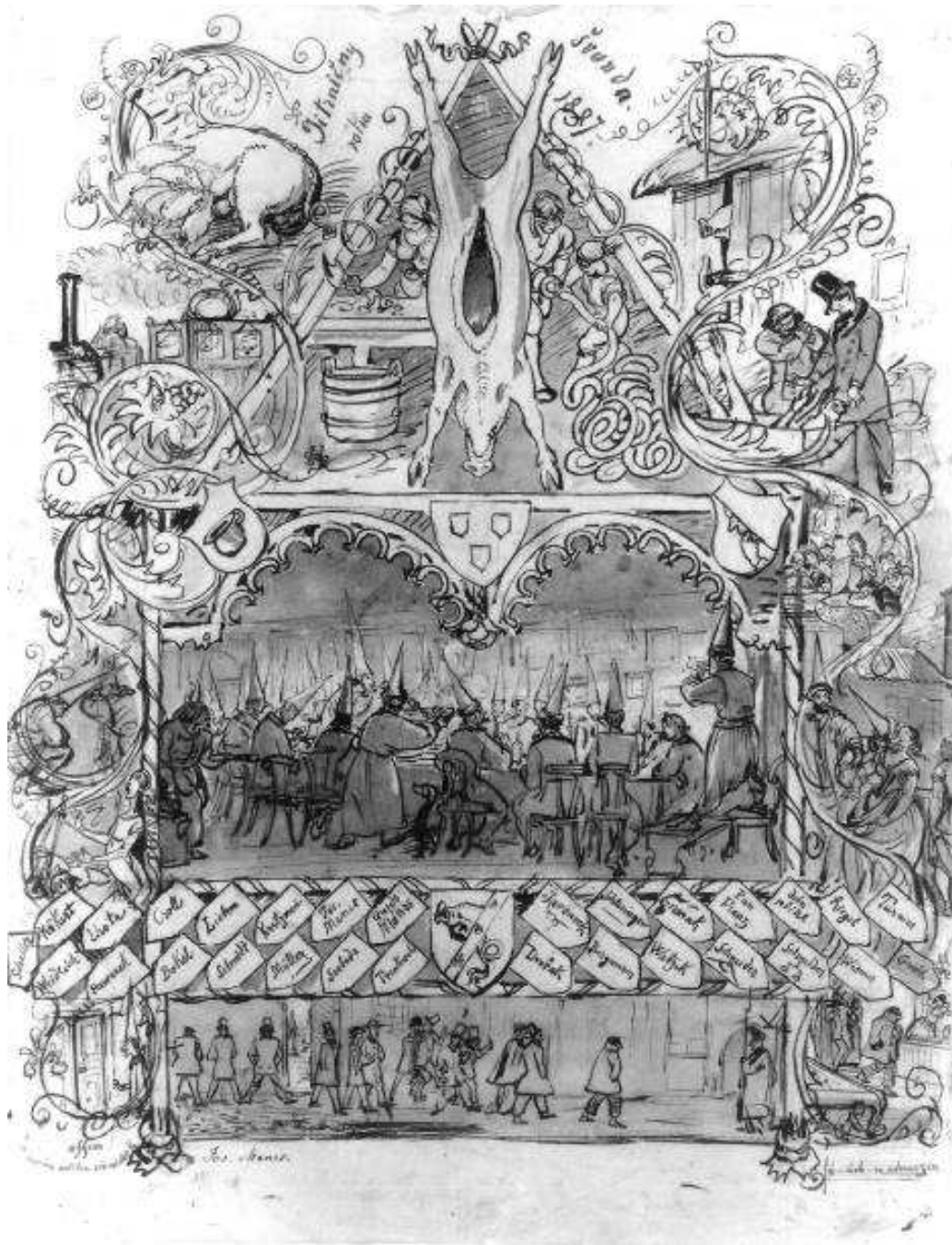
V. Kroupa, Venkovská svatba, 1847



J. Navrátil, Stolní společnost, c. 1850



J. Navrátil, Matka s
dítětem, c. 1850



J. Mánes, Jitrniční
švanda, 1847



Q. Mánes, Nokturno, 1860-1863



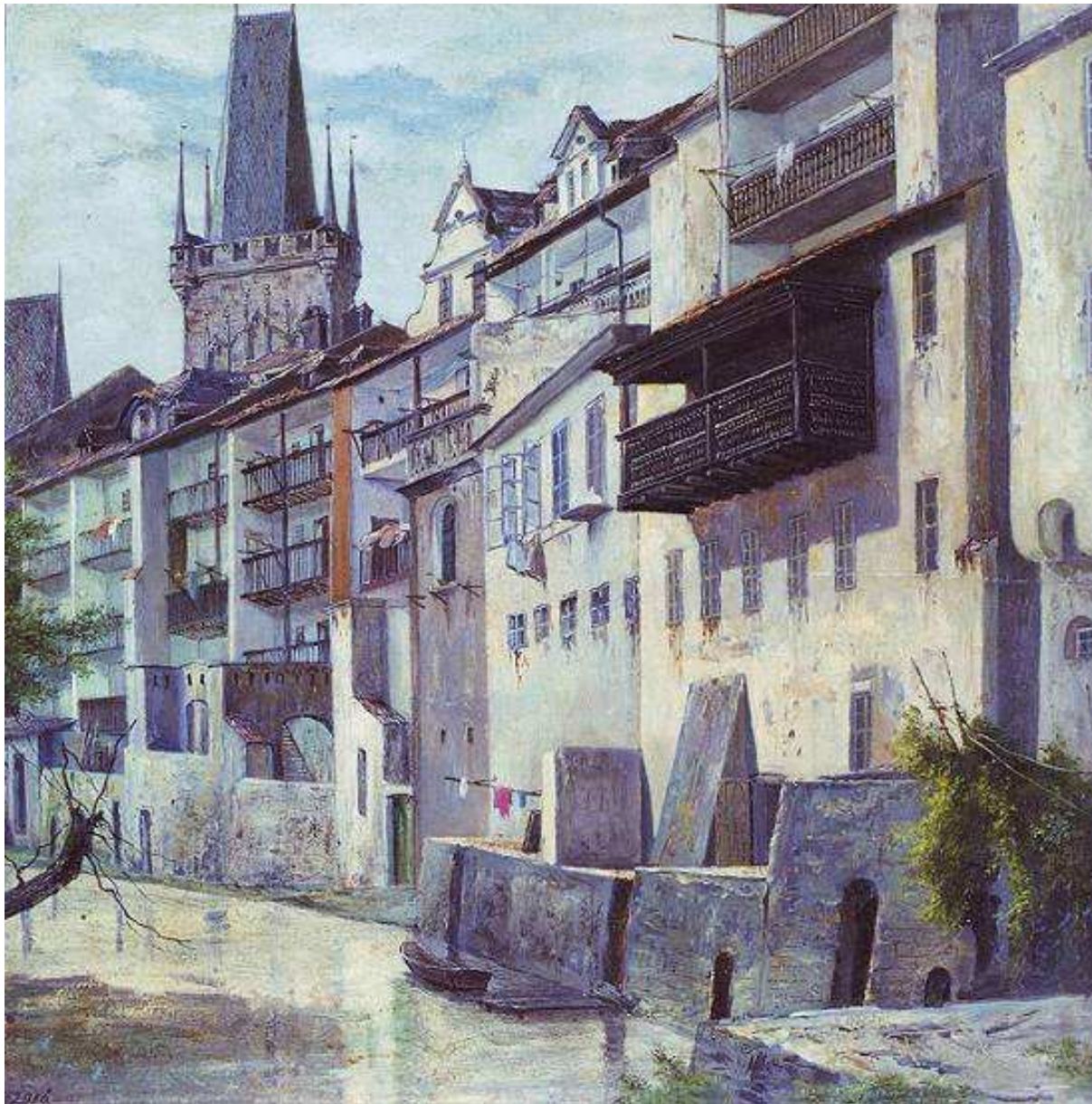
A. Dvořák, Večerní
nálada, 1864

Další vývoj krajinomalby

Krajinářství bylo nositelem evoluce veškerého malířství už před polovinou 19. století, a to i v Praze.

Důležitým podnětem tu bylo obnovení krajinářské školy na akademii umění. Její dlouhodobý šéf Max Haushofer plédoval pro přirozenější obraz krajiny, a jeho žáci Bedřich Havránek, Adolf Kosárek, Alois Bubák a Julius Mařák patřili v různých věkových vrstvách k představitelům českého krajinářství.

Charakteristickými rysy krajinářství byly v českém prostředí od poloviny 19. století důraz na jemně odstíněnou náladu, rozšiřující se repertoár motivů a pokročilý realismus.



B. Havránek, Čertovka v Praze, 1843



B. Havránek, Labská krajina za mlžného rána,
1843



M. Haushofer, Weissensee, 1863



A. Bubák, Letní odpoledne v Jizerských horách,
1863



A. Kosárek, Selská svatba, 1858



A. Kosárek, Bouře v horách - Mlhy v Krkonoších,
1859



V. Riedel, Večerní krajina s lovcem, 1858



J. Mařák, Krajina v bouři, 1869



J. Mařák, Říp – z cyklu Památných míst pro Národní divadlo, 1882



J. Mařák, Prales na Šumavě II., 1891



A. Chittussi, Lásenický rybník II., 1886



A. Chittussi, Pohled na Paříž, 1879



B. Knüpfer, Pomsta kentaurū, 1890-1895

Realisté

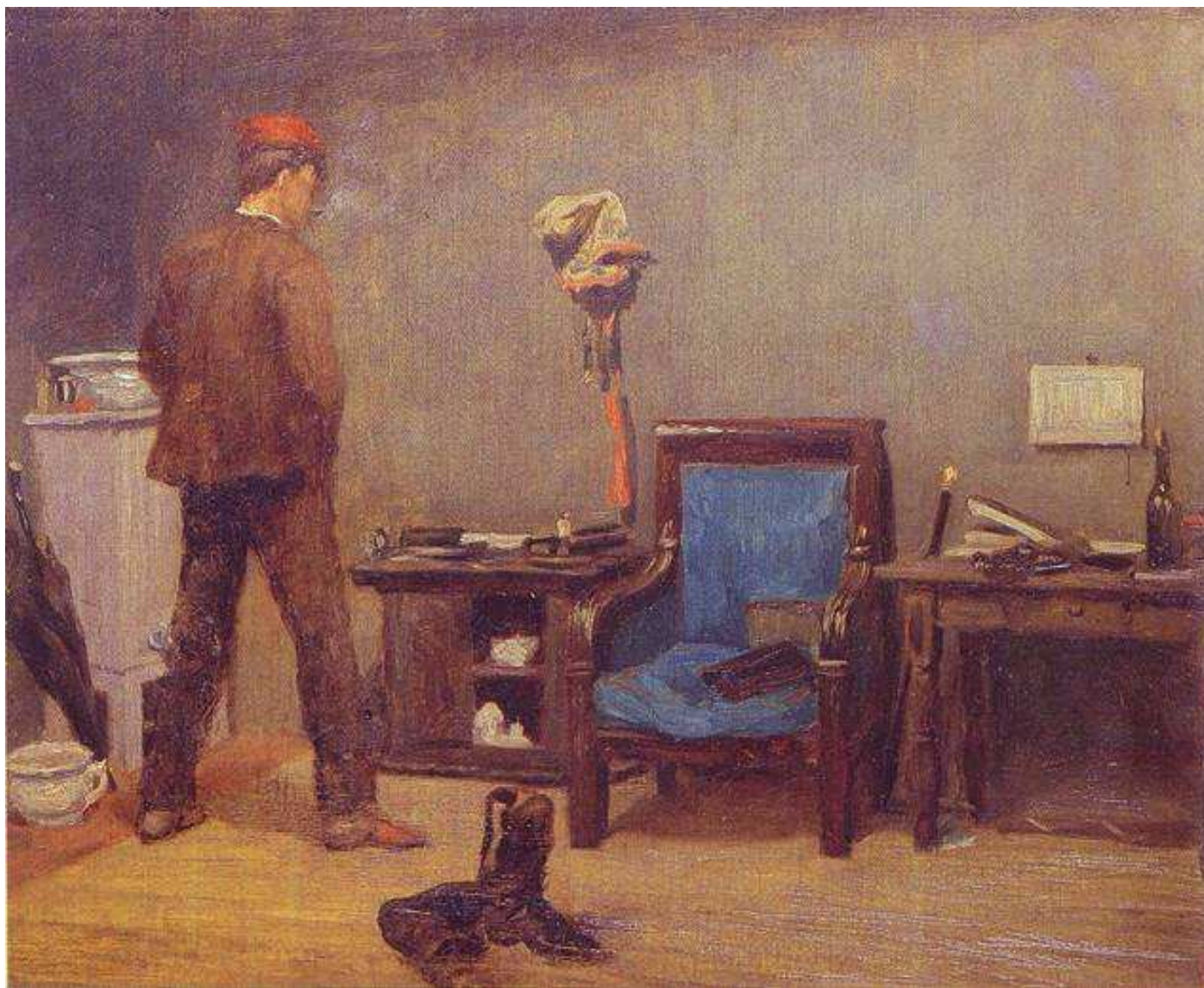
Moderní realismus překračoval nároky na věrohodnost detailu: zdůrazňoval bezprostřednost vidění a důraz na obraz života či soudobou společnost.

V českém malířství se rozvíjel zejména díky podnětům z Paříže, a osvojili si jej malíři narození kolem roku 1830.

Do přímého kontaktu s pokrokovou tvorbou Francouzů se dostali Soběslav Pinkas a Viktor Barvitijs, kteří však po svém návratu do Prahy na tuto linii už nenavázali.

Ojedinělý význam má pražská tvorba malíře Karla Purkyně, kladoucí nad tradiční hierarchii námětů kritérium ztvárnění uměleckého obrazu, pro nějž plédoval i jako publicista.

Největšího ohlasu dosáhla tvorba Jaroslava Čermáka, působícího zejména v Paříži, a známého zejména malbami z prostředí jižních Slovanů.



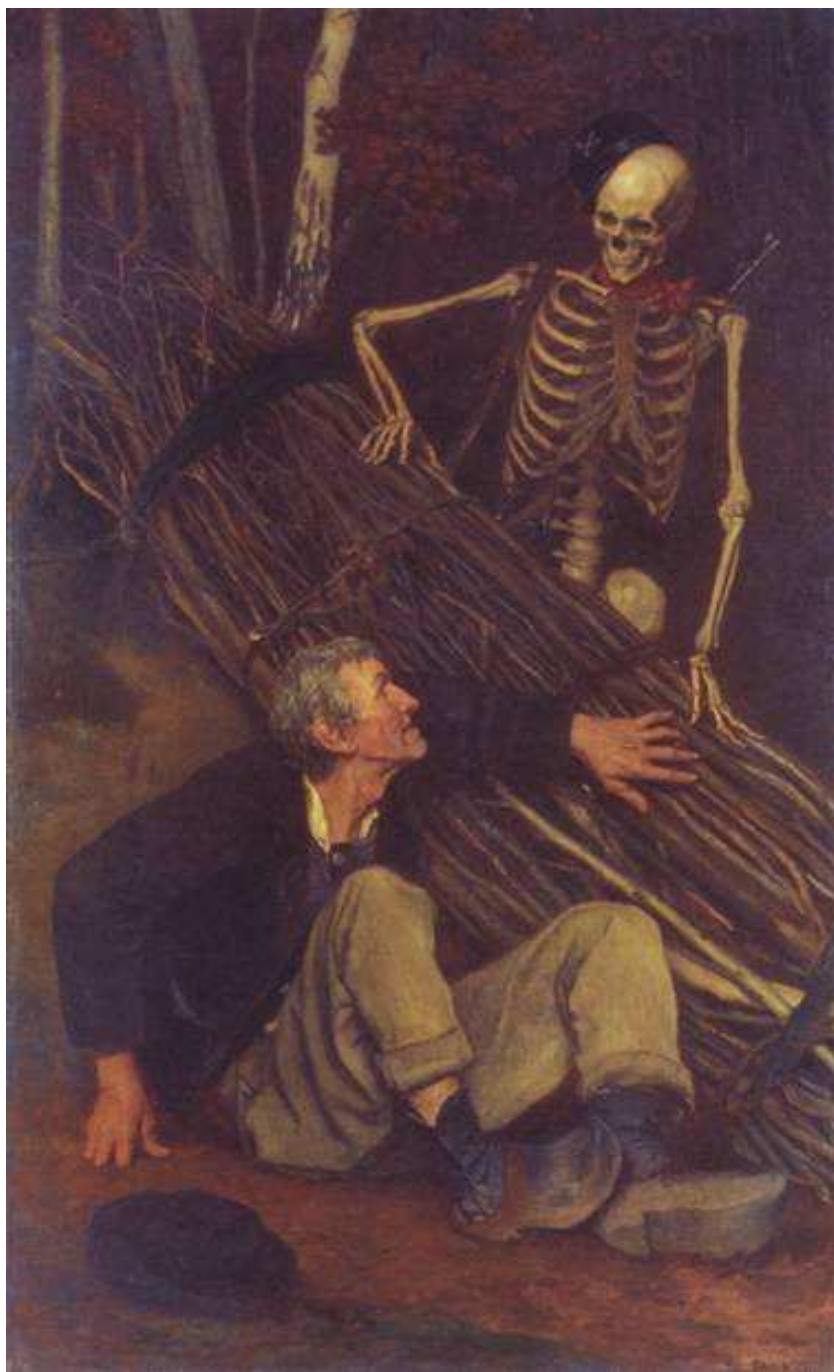
S. H. Pinkas, Autoportrét v ateliéru, 1854



S. H. Pinkas, Vinný keř, 1856-1857



S. H. Pinkas, Pasačka
z Marlotte, 1857



S. H. Pinkas, Stařec a smrt
(podle Lafontaineových
Bajek), 1863



J. Čermák, Na lodi,
1857



J. Čermák, Únos
Černohorky, 1865 (původní
obraz, 1860-61)



J. Čermák, Zajatkyně,
1870



K. Purkyně,
Autoportrét, 1856



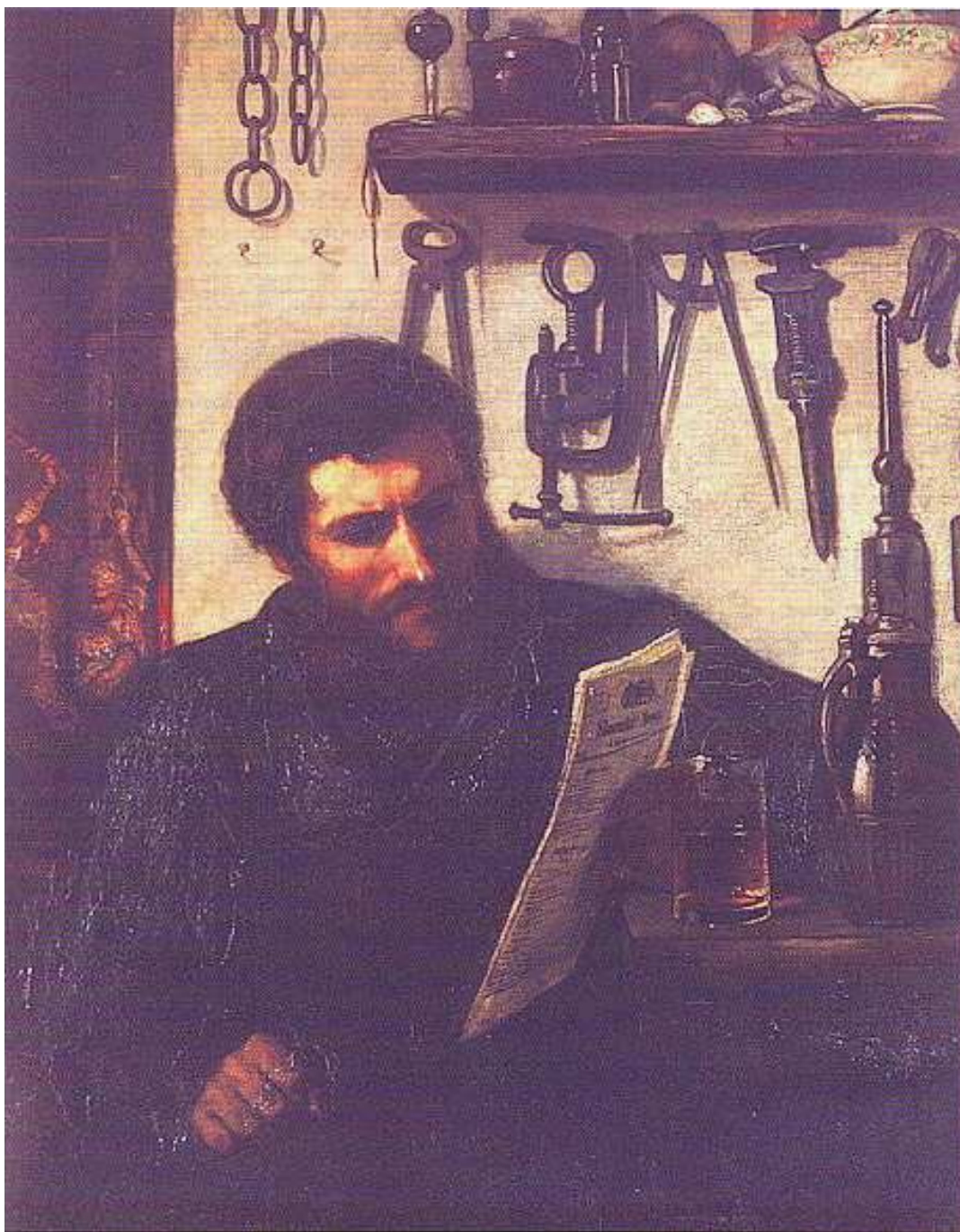
K. Purkyně, Buloňský lesík, 1856



K. Purkyně, Podobizny manželů Wiesnerových, 1858



K. Purkyně, Podobizna
rodiny Vorlíčkových, 1859



K. Purkyně, Politizující kovář.
Podobizna kováře Jecha, 1860



K. Purkyně, Sova sněžná,
1862



K. Purkyně, Ranní
hodinka, 1862



V. Barvitius, Rumaři, 1866



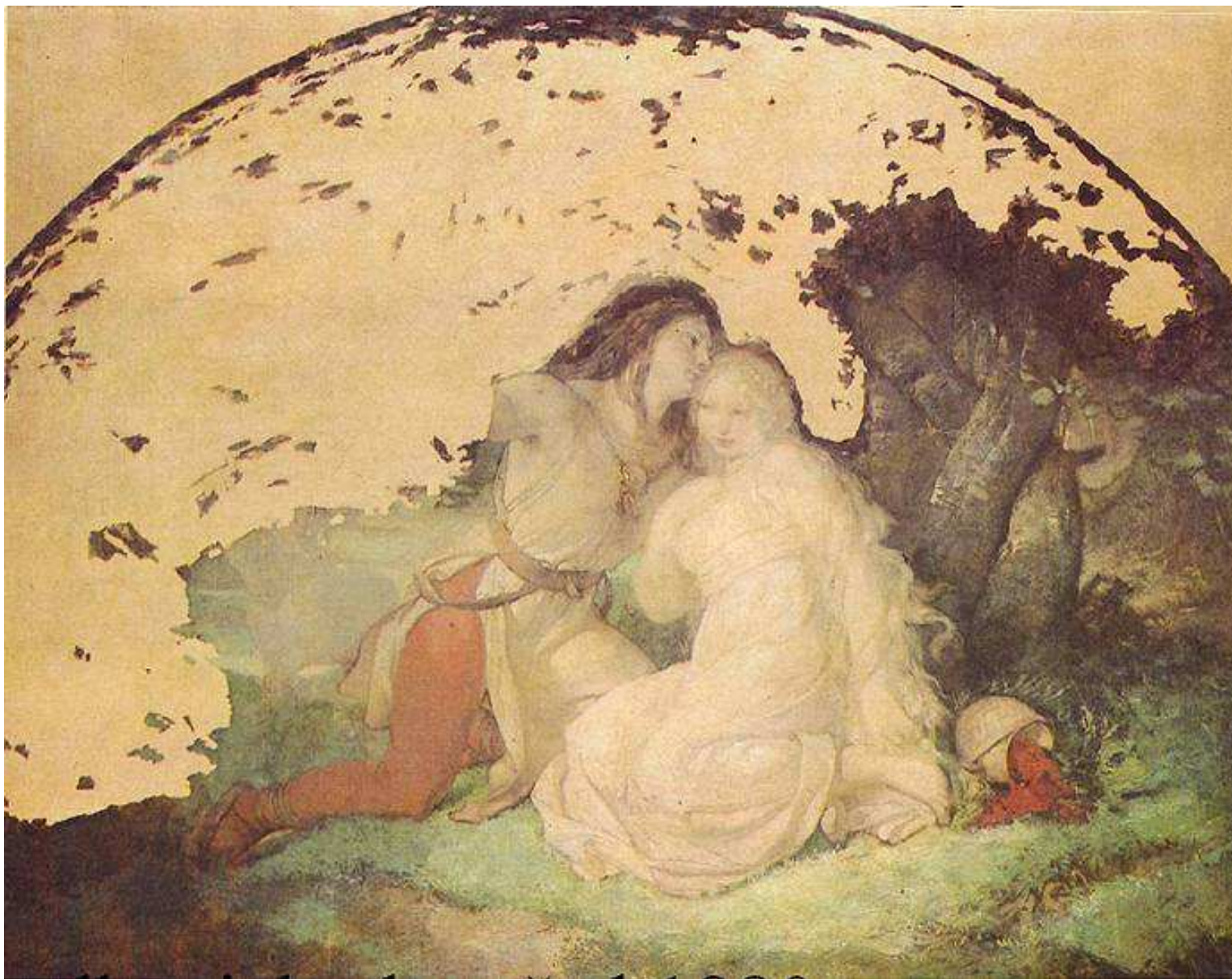
V. Barvitijs, Náměstí svornosti v Paříži, 1866

Generace 70. let

Malíři a sochaři narození kolem poloviny 19. století vstoupili na uměleckou scénu během 70. let a utvořili v českém umění první silnou generaci, někdy nazývané i generací Národního divadla, protože řada z nich se podílela na výzdobě jeho budovy (zvl. kolem roku 1880).

Představitelé této generace studovali většinou v Praze a ve Vídni, Mnichově a Paříži, a poté působili vesměs v Praze. Nejuznávanějším domácím umělcem byl, po úspěších při výzdobě Národního divadla, Ženíšek. Talentem pro kompozici a celkový výraz se vyznačoval Aleš, který nejoriginálněji navazoval na Josefa Mánesa. Mezinárodně nejúspěšnější byli Brožík s malbami z historie a Hynais s alegorickými kompozicemi. Na většinu příslušníků této generace zapůsobila tvorba o něco staršího Gabriela Maxe, nejdůležitějšího malíře českoněmeckého původu v této vrstvě.

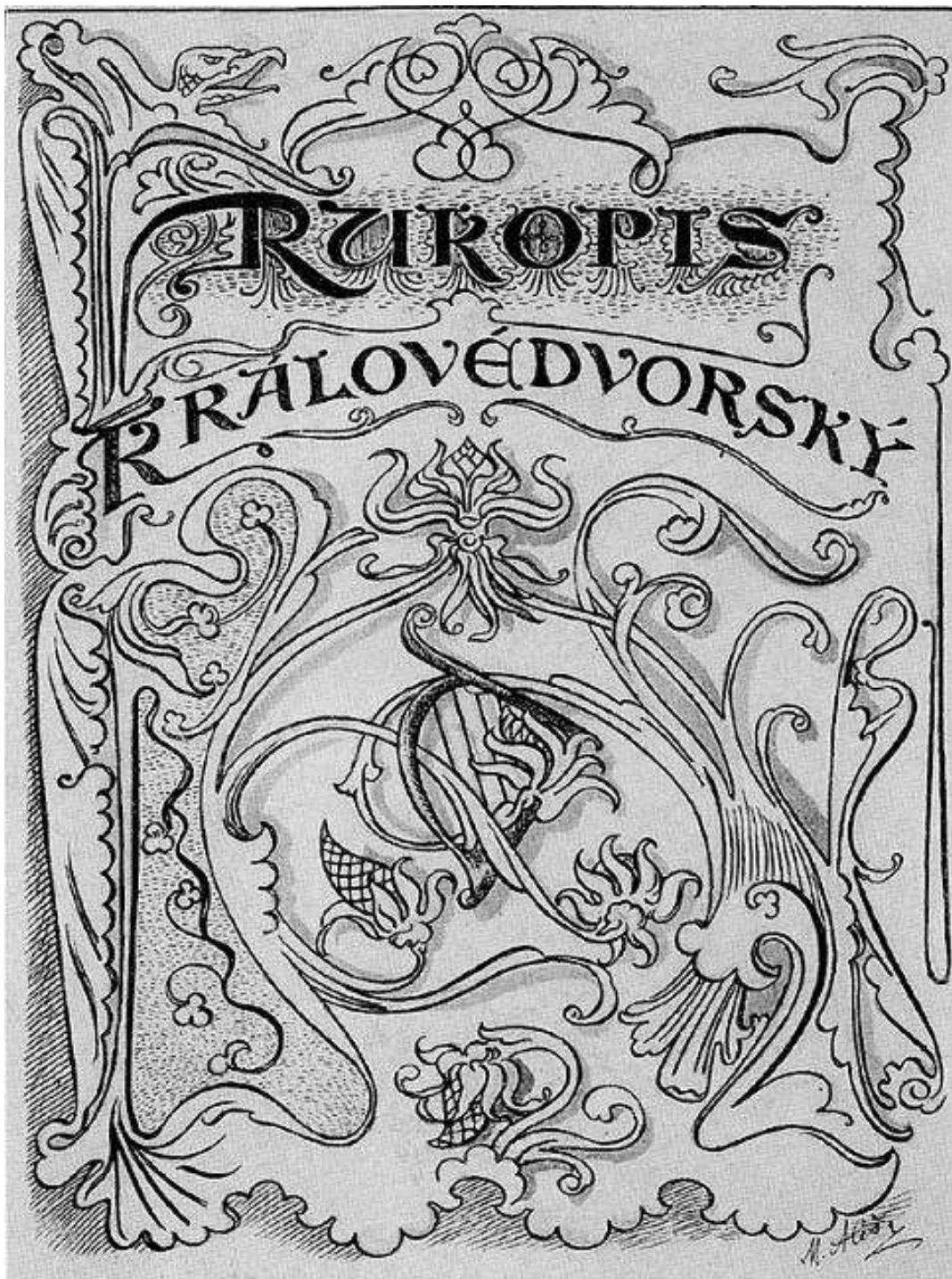
Z mladších pak Jenewein, Schwaiger, Pirner a Schikaneder předznamovali od 80. a 90. let vývoj k symbolismu a secesi.



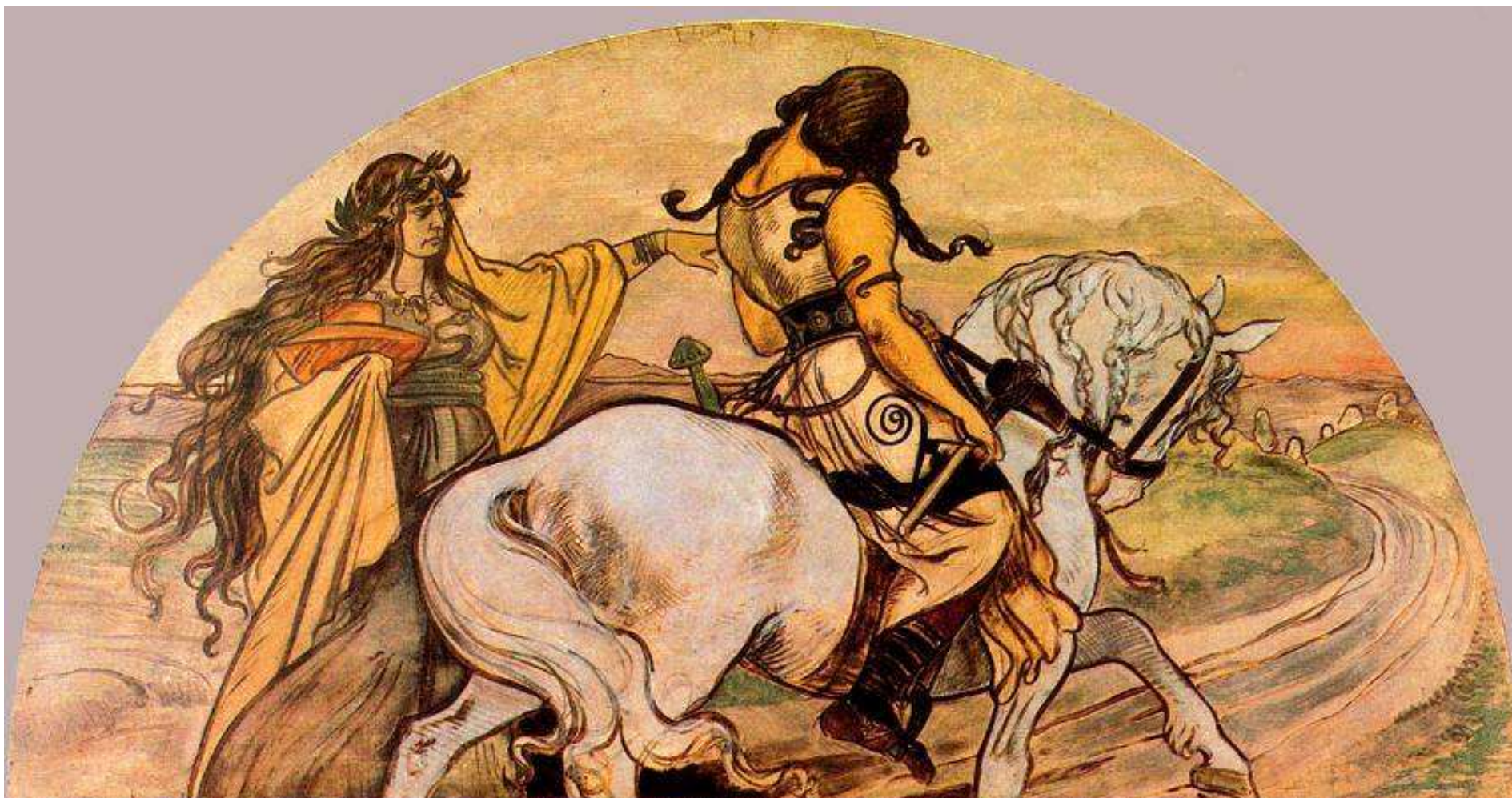
J. Tulka, Jahody (z Rukopisu královédvorského), před 1880



M. Aleš, Čtyři živly (paravan), 1878



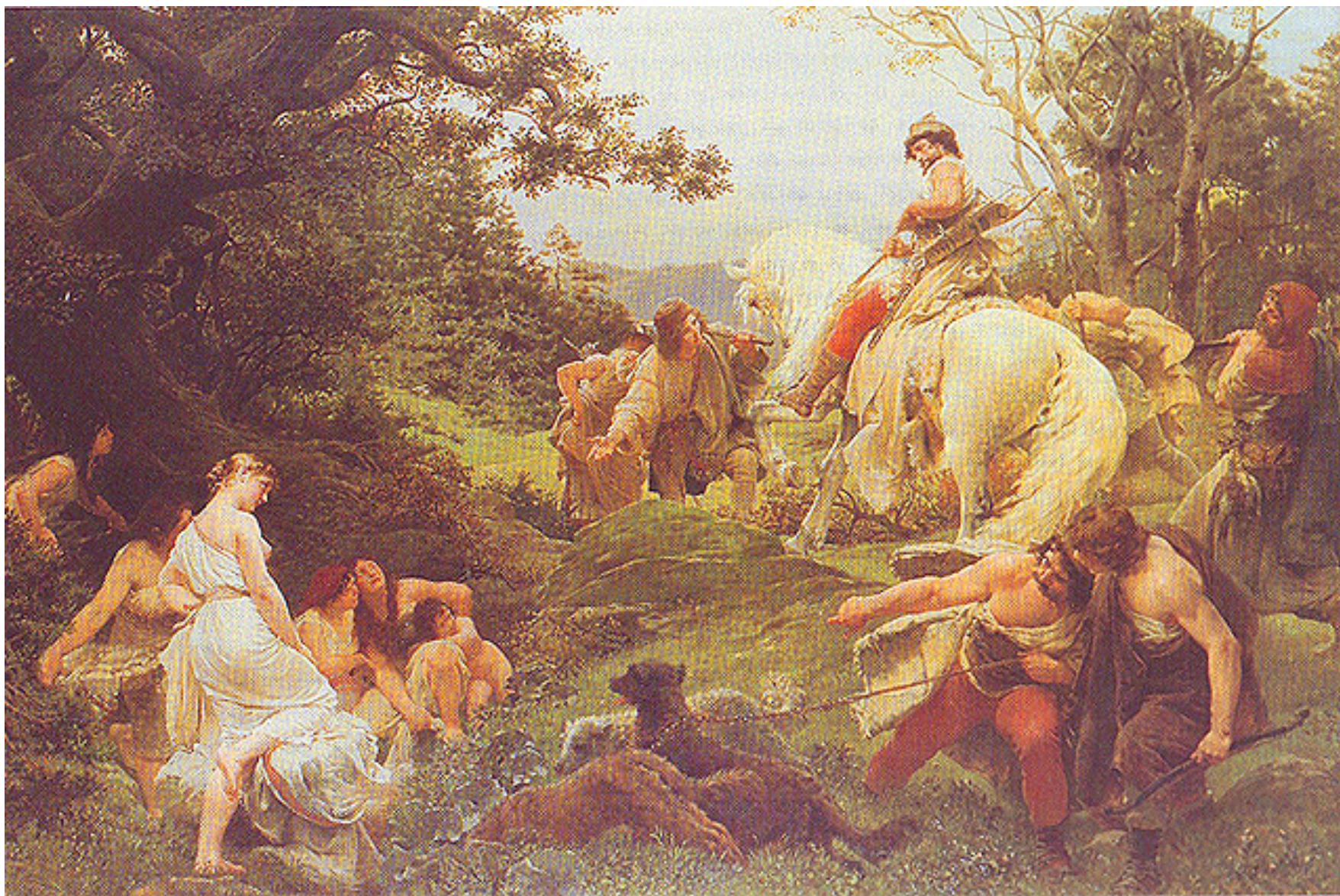
M. Aleš, Návrh obálky
Rukopisu
královédvorského, 1886



M. Aleš, Žalov. Z cyklu Vlast pro Národní divadlo (barevná zkouška), 1883



M. Aleš, Setkání Jiříka z Poděbrad s Matyášem Korvínem, 1878



F. Ženíšek, Setkání Oldřicha s Boženou, 1884



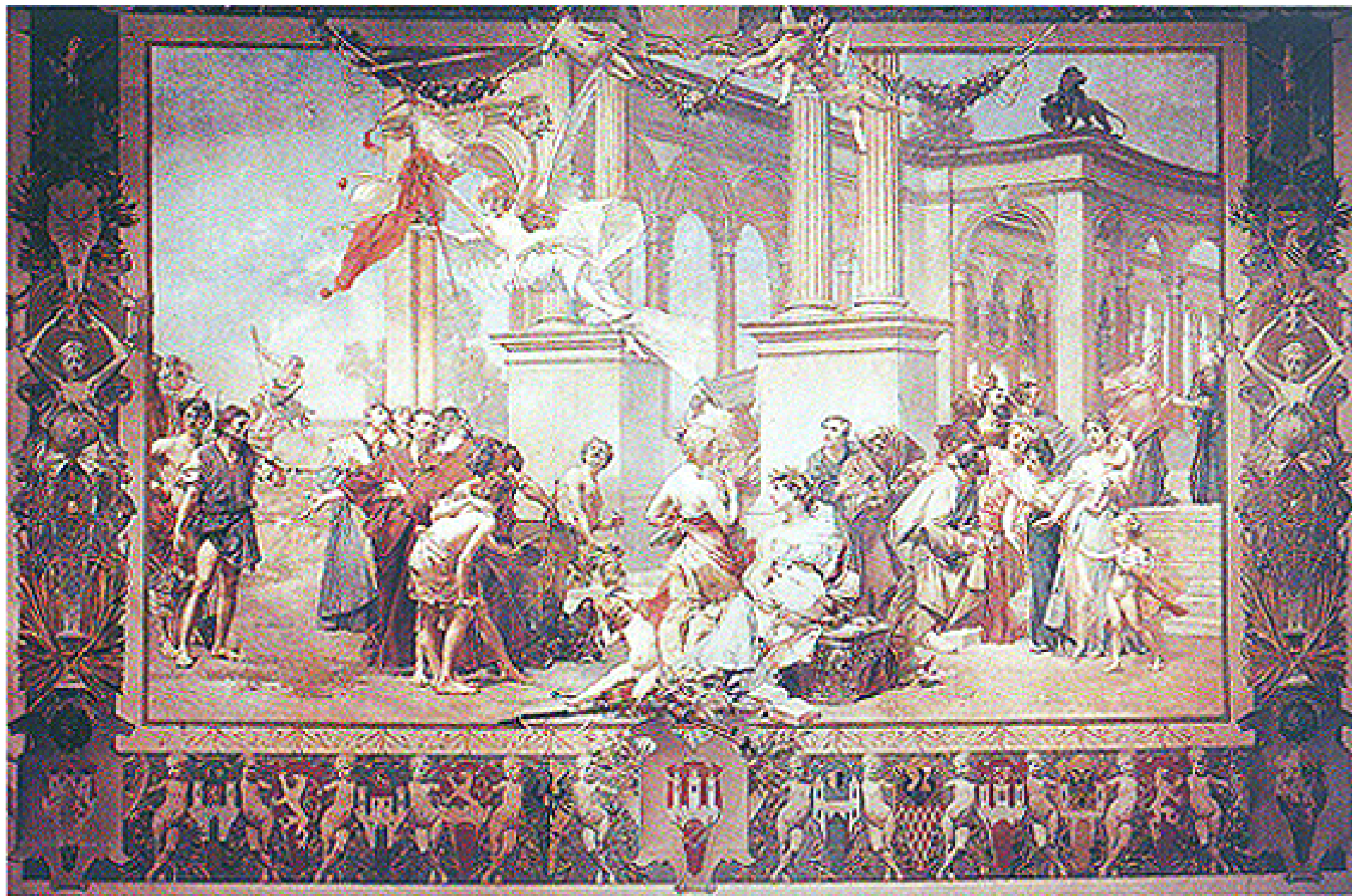
G. Max, Ukřižovaná /
Sv. Julie, 1865



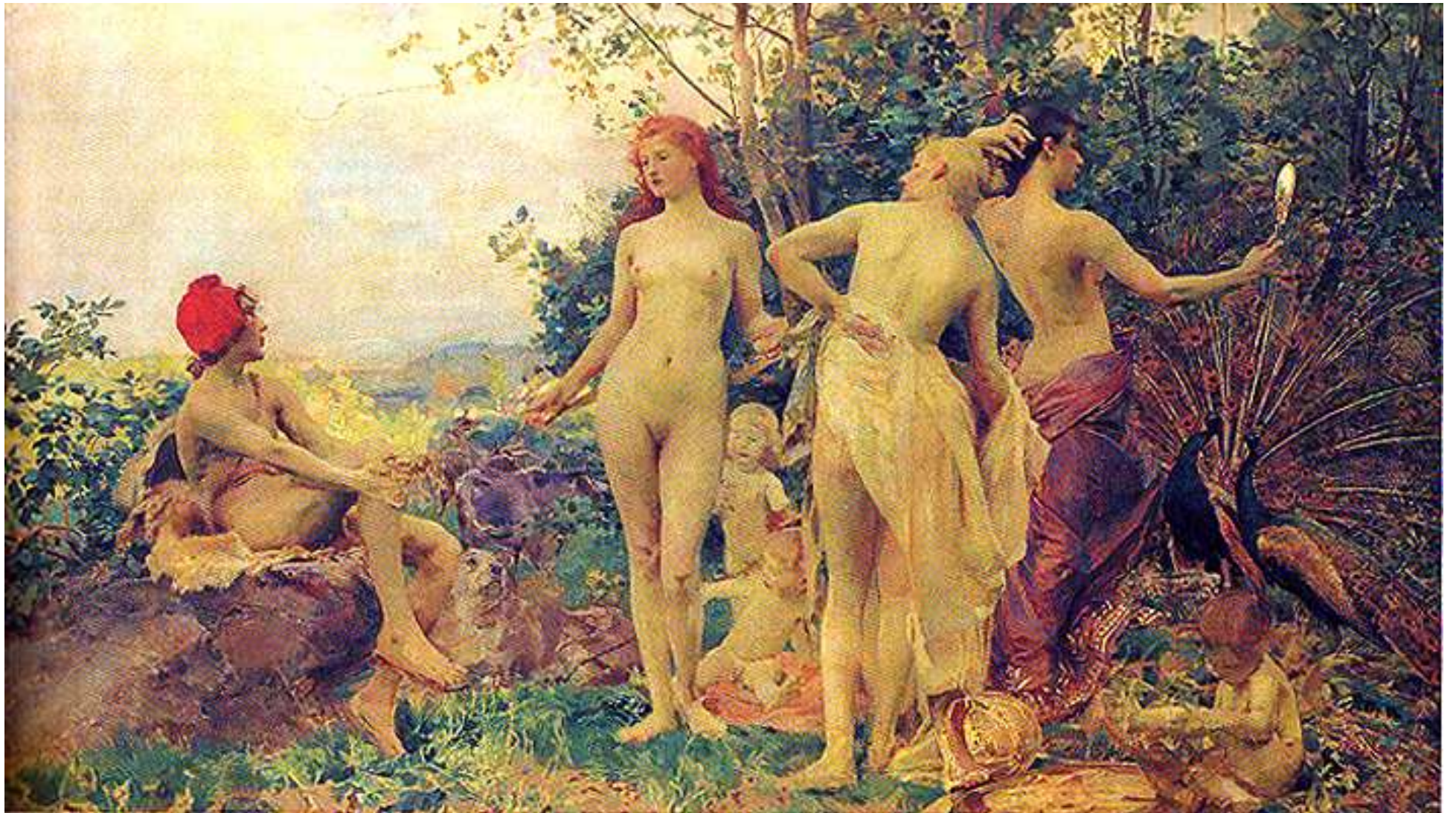
V. Brožík, Smrt sv. Irie, 1873 a 1876



V. Brožík, Odsouzení Jana Husa na koncilu v Kostnici, 1883



V. Hynais, Opona Národního divadla, 1883



V. Hynais, Paridův soud, 1887



V. Hynais, Návrh plakátu Národopisné výstavy, 1895



E. K. Liška, Císaři Maximiánovi se zjevují jeho oběti, 1888



M. Pirner, Finis, 1887



F. Jenewein, Jidáš (triptych), 1897



H. Schwaiger, Vodník, 1886



J. Schikaneder, Vražda v domě, 1890



A. Chittussi, Pohled na Trocadéro v Paříži, 1881



Adolf + Karel Liebscherové, Hájení Prahy proti Švédům (diorama), 1891