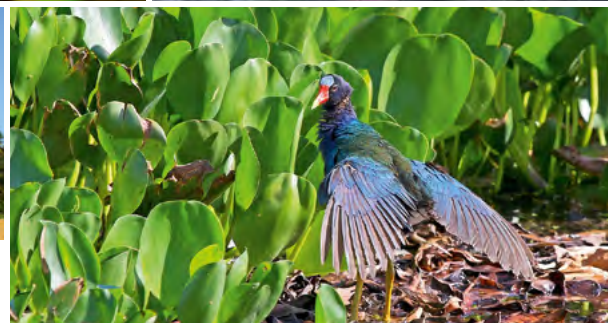
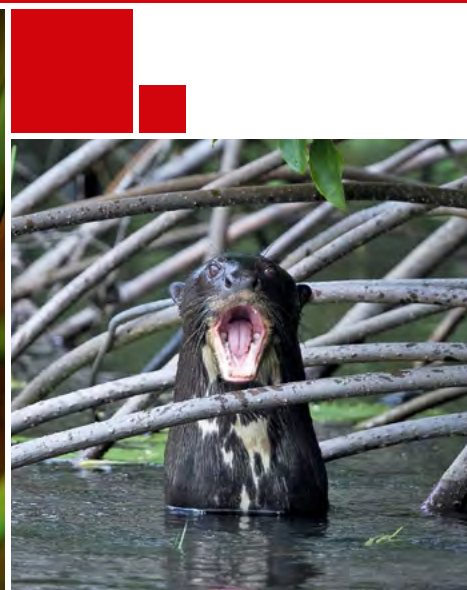


La Liste rouge des espèces menacées en France

Faune vertebrée de Guyane



2017

■ La Liste rouge des espèces menacées en France

Bilan de la situation et enjeux de conservation pour la faune de Guyane

Au sein des forêts, des savanes et des marais, dans les rivières, les mangroves ou le domaine marin, les vertébrés de Guyane composent une faune extrêmement diversifiée comprenant plus de 1500 espèces. Le risque de disparition de chacune d'entre elles a été analysé pour établir un bilan de la situation et identifier les priorités d'actions, dans le cadre de la Liste rouge des espèces menacées en France.

Etat des lieux

Différentes pressions pèsent sur les espèces de la faune et leurs habitats naturels.

La forte croissance démographique que connaît la Guyane s'accompagne d'un important développement concentré sur le littoral, marqué par la transformation des milieux naturels en zones agricoles et par une urbanisation dynamique. Les savanes sèches de la bande côtière, qui représentent 0,3 % de la superficie du territoire guyanais, figurent parmi les milieux les plus rares et les plus menacés. Plusieurs espèces d'oiseaux liés à ces savanes, comme le Tyranneau barbu ou la Bécassine géante, se trouvent ainsi "En danger critique". C'est aussi le cas du Crotale sud-américain, classé "En danger".

Sur la bande côtière, l'assèchement et le comblement des zones humides et le défrichement des forêts littorales réduisent également l'habitat naturel du Petit Noctilion, une chauve-souris classée en catégorie "Vulnérable", et de la Rainette des pripris, classée "En danger".

A la différence d'autres régions du bassin amazonien, la perte d'habitat forestier reste peu importante en Guyane, estimée à moins de 1 % entre 2001 et 2015, soit environ 500 km² déforestés sur cette période. Mais les chantiers d'extraction d'or menés par des entreprises minières et la présence de très nombreux camps d'orpaillage illégaux font peser de fortes pressions sur la faune. Certains projets miniers menacent directement des zones de forêts d'altitude, dont dépendent étroitement des oiseaux vivant en petites populations morcelées, comme l'Araponga blanc ou l'Oxyrhynque huppé, tous deux classés "Vulnérables". Les activités d'orpaillage génèrent également une importante pollution des rivières qui affecte de nombreux poissons, y compris des espèces à forts enjeux comme le Tometes de Le Bail, très apprécié par les communautés amérindiennes et bushinenguées et classé "Quasi menacé". De manière générale, la pollution due à l'orpaillage altère fortement la qualité de l'habitat des espèces de rivières, comme la Loutre géante du Brésil classée "En danger".

La chasse constitue une autre pression pour les espèces ciblées. Malgré l'interdiction de sa commercialisation et la mise en place récente de quotas, le Tapir terrestre, classé "Vulnérable", fait l'objet de prélèvements qui dépassent régulièrement les taux maximum considérés comme durables. Des oiseaux encore abondants et très appréciés, comme le Hocco alector et l'Agami trompette, subissent des prélèvements importants qui représenteraient une menace s'ils n'étaient pas eux aussi réglementés. De plus, pour de nombreuses espèces, la pression de chasse se trouve souvent accrue aux alentours des sites d'orpaillage.



Savane roche Virginie © Hélène Colas

■ Faune vertébrée de Guyane



■ Le Coq-de-roche orange (*Rupicola rupicola*), classé "Vulnérable" en Guyane
© Mathias Fernandez

La collecte d'œufs affecte aussi certaines tortues, comme la Podocnémide de Cayenne et ponctuellement la Tortue verte, toutes deux pourtant protégées par la réglementation et classées "Vulnérables".

Depuis peu, de nouveaux projets de barrages hydroélectriques voient le jour en Guyane. Ces aménagements pourraient fragiliser des espèces de rivières, comme la Loutre géante et la Podocnémide de Cayenne, et ils risquent de rompre la connectivité des habitats fluviaux, compromettant le déplacement de beaucoup d'espèces de poissons.

En mer, les captures accidentelles dans les filets de pêche côtière sont l'une des principales causes de mortalité pour les

tortues marines et pour des animaux comme le Dauphin de Guyane et le Lamantin antillais, tous deux classés "En danger". Vivant dans les eaux côtières et les estuaires, ces deux derniers sont également menacés par l'orpaillage et les rejets d'eaux usées. Plus au large, le développement des activités pétrolières constitue une préoccupation majeure pour la conservation des cétacés, en particulier pour les grands plongeurs comme le Cachalot, en situation "Vulnérable".

Enfin, de nombreuses espèces vivant au sein du bloc forestier restent très mal connues. Pour beaucoup d'entre elles, les données trop fragmentaires ne permettent pas de déterminer leur répartition ni d'évaluer les menaces éventuelles. Du fait de ce manque d'informations, les deux espèces de grenouilles-taupes du genre *Synapturanus* ont été classées en catégorie "Données insuffisantes", ainsi que des oiseaux comme l'Ibijou roux et l'Autour à ventre gris.

Les résultats de cet état des lieux fournissent désormais une base scientifique de référence pour orienter les stratégies de connaissance et de conservation en Guyane. Ils permettent de hiérarchiser les espèces en fonction de leur degré de menace et contribuent à établir des priorités d'actions pour la faune et ses habitats naturels les plus sensibles. Ils concourent également à identifier les lacunes de connaissances et les recherches à mener pour préciser la situation des espèces les plus méconnues. Par ailleurs, hormis quelques vertébrés endémiques, la plupart des espèces présente une large aire de répartition dans la région amazonienne, qui implique une coopération à l'échelle du plateau des Guyanes et au-delà pour répondre aux enjeux de conservation.



■ La Liste rouge des espèces menacées en France

Démarche d'évaluation

Les analyses réalisées permettent de déterminer le risque de disparition de Guyane de chacune des espèces évaluées. L'état des lieux a concerné les mammifères terrestres et marins, les oiseaux, les reptiles terrestres, les tortues marines, les amphibiens et les poissons d'eau douce, soit la totalité des vertébrés rencontrés en Guyane, en dehors des poissons marins.

Le projet a été impulsé et soutenu localement par la DEAL Guyane et mis en œuvre grâce aux associations et structures de référence présentes sur le territoire. Cette dynamique d'évaluation s'inscrit dans le cadre de la Liste rouge des espèces menacées en France, portée par le Comité français de l'UICN et le Muséum national d'Histoire naturelle.

La réalisation des évaluations a mobilisé l'expertise d'une quarantaine de spécialistes, essentiellement basés en Guyane et en métropole, qui ont apporté leur contribution à la phase préparatoire de compilation des données et à l'établissement des analyses préliminaires. Ces experts ont ensuite participé à la validation des analyses conformément à la méthodologie de l'UICN, lors d'une série d'ateliers d'évaluation collégiale organisés en Guyane en mai 2016 et en métropole en novembre 2016.



■ Rivière Comté © Claire Pusineri

Parmi les groupes évalués, 78 espèces n'ont pas été soumises à l'évaluation et ont été affectées à la catégorie "Non applicable". Cette situation concerne les espèces non natives introduites en Guyane dans la période récente (après l'année 1500), comme la Souris grise et le Guppy, et les espèces qui ne sont présentes sur le territoire que de manière marginale ou occasionnelle, comme la Tortue caouanne et le Goéland argenté.

La Liste rouge des espèces menacées en France

Coordination

Sébastien Moncorps (directeur de l'UICN France), Jean-Philippe Sibley (directeur de l'UMS Patrinat / MNHN)

Mise en œuvre

Hélène Colas (UICN France), Guillaume Gigot (UMS Patrinat / MNHN), Arzhvaël Jeusset (UMS Patrinat / MNHN), Florian Kirchner (UICN France)

Chapitres de la Faune vertébrée de Guyane

Experts et évaluateurs

• Mammifères terrestres non volants :

Pré-évaluation : Benoît de Thoisy (Kwata) et Maïlis Huguin (Kwata)
Comité d'évaluation : François Catzeflis (CNRS), Benoît de Thoisy (Kwata), Maël Dewynter (Fondation Biotope), Philippe Gaucher (CNRS), Burton Lim (Royal Ontario Museum), Cécile Richard-Hansen (ONCFS), Cláudia Silva (IEPA)

• Chauves-souris :

Pré-évaluation : Maël Dewynter (Fondation Biotope)
Comité d'évaluation : François Catzeflis (CNRS), Marguerite Delaval (ONF), Maël Dewynter (Fondation Biotope), Burton Lim (Royal Ontario Museum), Vincent Rufay (Biotope), Sylvain Uriot (Groupe Chiroptères Guyane), Ombeline Vrignaud (ONF)
Autres contributeurs : Jérémie Tribot (indépendant)

• Mammifères marins :

Pré-évaluation : Amandine Bordin (GEPOG) et Claire Pusineri (OSL)
Comité d'évaluation : Amandine Bordin (GEPOG), Benoît de Thoisy (Kwata), Laurent Kelle (WWF), Claire Pusineri (OSL), Michel Vély (indépendant)

• Oiseaux :

Pré-évaluation : Olivier Claessens (GEPOG), Vincent Pelletier (indépendant), Sylvain Uriot (EFAG)
Comité d'évaluation : Olivier Claessens (GEPOG), Nyls de Pracontal (GEPOG), Guillaume Léotard (indépendant), Thomas Luglia (indépendant), Vincent Pelletier (indépendant), Kévin Pineau (GEPOG), Olivier Tostain (indépendant), Sylvain Uriot (EFAG), Alexandre Vinot (indépendant)

• Reptiles terrestres :

Pré-évaluation : Maël Dewynter (Fondation Biotope)
Comité d'évaluation : Michel Blanc (indépendant), Elodie Courtois (CNRS), Jean-Christophe de Massary (MNHN), Maël Dewynter (Fondation Biotope), Antoine Fouquet (CNRS), Philippe Gaucher (CNRS), Christian Marty (indépendant), Fausto Starace (indépendant)

• Tortues marines :

Pré-évaluation : Maël Dewynter (Fondation Biotope)
Comité d'évaluation : Rachel Berzins (ONCFS), Damien Chevallier (CNRS), Benoît de Thoisy (Kwata), Laurent Kelle (WWF)
Autres contributeurs : Anaïs Gainette (Réseau tortues marines Guyane)

• Amphibiens :

Pré-évaluation : Maël Dewynter (Fondation Biotope)
Comité d'évaluation : Michel Blanc (indépendant), Elodie Courtois (CNRS), Jean-Christophe de Massary (MNHN), Maël Dewynter (Fondation Biotope), Antoine Fouquet (CNRS), Philippe Gaucher (CNRS), Christian Marty (indépendant)
Autres contributeurs : Benoît Villette (indépendant)

• Poissons d'eau douce :

Pré-évaluation : Luc Allard (Hydreco Guyane)
Comité d'évaluation : Sébastien Brosse (Université Toulouse III), Raphaël Covain (MHNG), Rodolphe Gozlan (IRD), Pierre-Yves Le Bail (INRA), Frédéric Melki (Biotope), Régis Vigouroux (Hydreco Guyane)

Evaluateurs Liste rouge :

Guillaume Gigot (MNHN), Florian Kirchner (UICN France)

Consolidation des résultats

Arzhvaël Jeusset (MNHN)

Avec l'appui de

Arnaud Anselin, Hélène Delvaux, Stéphanie Rey, Matthieu Villetard et Myriam Virevaire (DEAL Guyane)

Remerciements

Parc amazonien de Guyane

Réalisation du document

Hélène Colas (UICN France)

■ Faune vertébrée de Guyane

Résultats

Au total, tous groupes taxonomiques confondus, 1520 espèces ont fait l'objet d'une évaluation. Les résultats synthétiques sont présentés dans les tableaux et les graphiques ci-après.

Nombre d'espèces évaluées et nombres d'espèces menacées par groupe taxonomique

Groupe taxonomique	Nb d'espèces présentes en Guyane	Nb d'espèces non soumises à l'évaluation ²	Nb total d'espèces évaluées	Nb total d'espèces menacées
Mammifères terrestres non volants	91	3	88	5
Chauves-souris	106	0	106	1
Mammifères marins	19	0	19	3
Oiseaux ¹	729	62	667	87
Reptiles terrestres	168	7	161	16
Tortues marines	5	1	4	2
Amphibiens	131	1	130	7
Poissons d'eau douce	349	4	345	45

(1) Pour les espèces ayant fait l'objet d'une double évaluation distinguant leur population nicheuse et leur population visiteuse, seule la population nicheuse est considérée dans les décomptes. (2) Espèces introduites après l'année 1500 ou présentes en Guyane de manière occasionnelle ou marginale, placées en catégorie "Non applicable" (NA).

Nombre d'espèces évaluées par groupe taxonomique et par catégorie

Groupe taxonomique	Nb d'espèces évaluées par catégorie						
	RE	CR	EN	VU	NT	LC	DD
Mammifères terrestres non volants			2	3	3	62	18
Chauves-souris				1	1	73	31
Mammifères marins			2	1		3	13
Oiseaux ¹	3	14	33	40	47	409	121
Reptiles terrestres		3	8	5	7	114	24
Tortues marines				2	1		1
Amphibiens			7		5	87	31
Poissons d'eau douce		9	11	25	27	222	51

(1) Pour les espèces ayant fait l'objet d'une double évaluation distinguant leur population nicheuse et leur population visiteuse, seule la population nicheuse est considérée dans les décomptes.

Légende

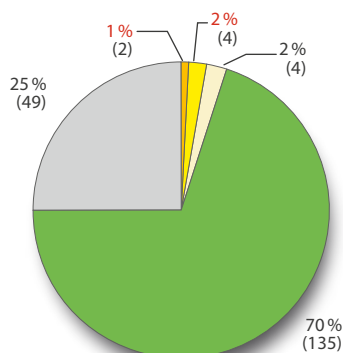
■ RE : Disparue de Guyane	■ CR : En danger critique	■ NT : Quasi menacée
■ EN : En danger	■ VU : Vulnérable	■ LC : Préoccupation mineure
		■ DD : Données insuffisantes

■ La Liste rouge des espèces menacées en France

Répartition des espèces évaluées en fonction des différentes catégories de la Liste rouge (nombre d'espèces entre parenthèses ; pourcentage d'espèces menacées encadré en rouge)

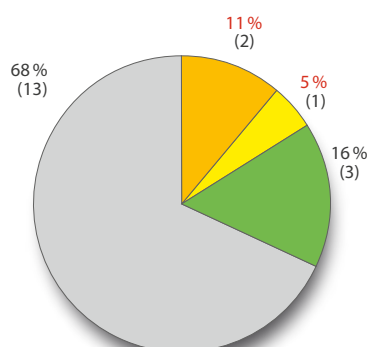
Mammifères terrestres
(194 espèces)

3%



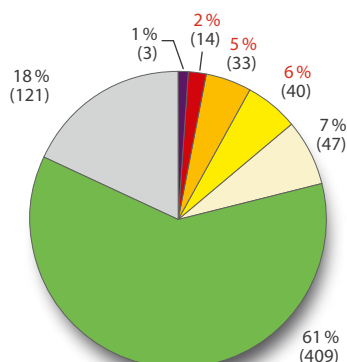
Mammifères marins
(19 espèces)

16%



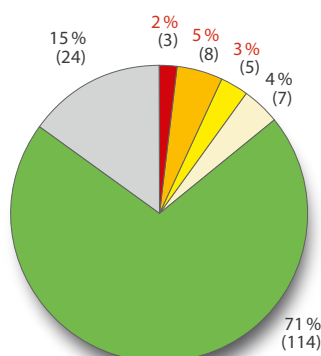
Oiseaux
(667 espèces)

13%



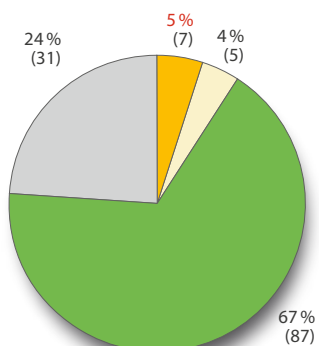
Reptiles terrestres
(161 espèces)

10%



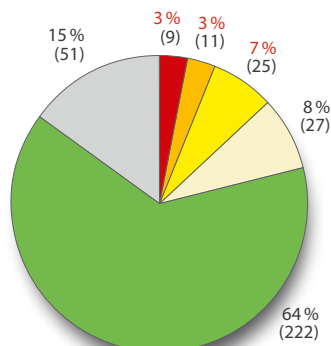
Amphibiens
(130 espèces)

5%






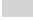



Poissons d'eau douce
(345 espèces)

13%



Légende

	CR : En danger critique		NT : Quasi menacée
	EN : En danger		LC : Préoccupation mineure
	RE : Disparue de Guyane		DD : Données insuffisantes
	VU : Vulnérable		

Araponga blanc

Procnias albus

VU

L'Araponga blanc est un oiseau d'une blancheur immaculée, dont l'aire de répartition est restreinte au plateau des Guyanes et au Nord-Est du Brésil. Le mâle arbore sur le bec une longue caroncule et fait entendre un puissant son de cloche, qui résonne à des kilomètres au-dessus de la forêt et qui vaut à l'espèce son surnom d'"oiseau-cloche".



© Tanguy Deville

L'Araponga blanc vit principalement en forêt primaire submontagnarde, sur les reliefs de plus de 500 m d'altitude. Les oiseaux s'y retrouvent en saison des pluies pour parader et se reproduire. Ils se dispersent davantage en saison sèche, période à laquelle on peut alors les rencontrer en forêt de plaine jusqu'aux abords de la côte.

L'habitat de cette espèce est rare et localisé en Guyane, ce qui explique sa répartition très morcelée, avec seulement une dizaine de localités répertoriées. Du fait de ses effectifs restreints estimés à moins de 1000 représentants, l'Araponga blanc est classé en catégorie "Vulnérable".

Certains des sites hébergeant l'espèce apparaissent directement menacés par des projets miniers. Cette menace concerne d'autres espèces inféodées à ces forêts d'altitude, qui présentent également des populations morcelées, comme le Colibri de Delphine, l'Oxyrhynque huppé ou le Tangara orangé. La protection effective de vastes secteurs de forêt primaire, englobant les massifs montagneux où ces espèces se reproduisent et les plaines alentours où elles trouvent leur nourriture en dehors de la période de reproduction, est indispensable pour assurer la survie de ces petites populations.

Tyranneau barbu

Polystictus pectoralis

CR

Le Tyranneau barbu est une espèce emblématique des savanes sèches et des menaces qui pèsent sur ces milieux particuliers. De tous les habitats naturels trouvés en Guyane, les savanes sèches sont parmi les plus rares et les plus menacés. Représentant seulement 0,3 % de la superficie du département, elles sont concentrées sur une étroite bande côtière où la pression humaine, liée à la démographie de la population et à ses besoins en ressources et en développement, s'exerce avec le plus d'intensité.

Associé à un type particulier de végétation au sein des savanes, ce petit passereau insectivore n'est connu que de cinq localités non protégées, où ses effectifs apparaissent très faibles. Même si d'autres sites restent sans doute à découvrir, sa population en Guyane est probablement inférieure à 150 individus.

L'habitat du Tyranneau barbu est menacé par l'utilisation des savanes pour l'agriculture et l'élevage, les projets de carrières et l'urbanisation. L'introduction et la dispersion de plantes exotiques envahissantes comme l'*Acacia mangium* entraînent également une fermeture progressive du milieu et une modification de la végétation. Comme le Tyranneau barbu, plusieurs autres espèces d'oiseaux dépendent des savanes sèches, telles que la Bécassine géante, la Sturnelle des prés ou le Pipit jaunâtre, toutes classées "En danger critique" en Guyane. Ces savanes particulières, qui se sont développées sur des sols très pauvres et fragiles, ne supportent pas les transformations et ne peuvent pas être restaurées. Entre 2011 et 2015, le GEPOG a mis en œuvre en Guyane le programme Life+ Cap DOM, comportant un important volet de sensibilisation et de conservation des savanes guyanaises.



© Sylvain Uriot

Cryptonanus (nouvelle espèce)

Cryptonanus nov. sp.

EN



© Antoine Baglan

Parmi les marsupiaux, le genre *Cryptonanus* comprend cinq espèces encore vivantes et une éteinte. Quatre espèces sont présentes aujourd'hui en Bolivie, en Uruguay et à l'est du Brésil, la cinquième ayant été découverte récemment dans l'état d'Amapá au Brésil puis en Guyane. Toutes très petites et pesant de 5 à 40 grammes, ces espèces sont particulièrement mal connues. Elles sont préférentiellement rencontrées dans des habitats ouverts comme les savanes sèches ou certains secteurs de forêts inondables et de bords de cours d'eau. Découverte en Guyane en 2013, la nouvelle espèce a été capturée dans les savanes proches de Sinnamary. Des crânes et des os retrouvés dans des pelotes de réjection de l'Effraie des clochers ont permis d'identifier ce rapace comme étant un prédateur de l'espèce.

Les autres aspects de la biologie et de l'écologie des espèces du genre *Cryptonanus* sont très peu connus. Comme les marsupiaux proches (du genre *Gracilinanus* notamment), il est probable que les *Cryptonanus* aient un régime alimentaire principalement insectivore. Les informations sur la reproduction, les densités et les tailles de populations, l'utilisation de l'habitat et les rythmes de vie de cette nouvelle espèce restent encore à préciser en Guyane et en Amapá.

En Argentine, *Cryptonanus ignitus*, décrit en 2002, est considéré comme "Éteint" depuis 2016, en raison de la destruction de son habitat. C'est aussi la fragilité des savanes de Guyane et d'Amapá, liée aux pressions qui pèsent sur ces milieux, en particulier leur fragmentation par l'urbanisation et leur disparition par la transformation en zones agricoles, qui ont justifié un classement de l'espèce dans la catégorie "En danger".

Tapir terrestre

Tapirus terrestris

VU

Parmi les quatre espèces de tapirs, le Tapir terrestre a la plus large distribution, englobant l'ensemble du bassin amazonien et sa périphérie. Ses principaux habitats sont les zones forestières humides, mais parfois aussi des habitats plus ouverts comme les savanes arborées. En Guyane, son régime alimentaire se compose de plus de 90 espèces végétales broutées et de 80 espèces de fruits consommées, dont une part importante de palmiers. Les tapirs sont ainsi des disséminateurs importants de plusieurs arbres amazoniens, jouant un rôle structurant dans la physionomie de la forêt.



© ONCFS-CNES

Sur l'ensemble du bassin amazonien, la densité estimée varie de 0,2 à près de 4 tapirs / km². Ces différences s'expliquent par la disparité des habitats selon les régions, mais aussi par les difficultés techniques rencontrées pour obtenir des résultats fiables sur cette espèce assez rare et difficile à détecter.

A l'échelle de l'ensemble de son aire de répartition, les principales menaces sont la perte d'habitats naturels (due à la déforestation et à la conversion de forêts en zones d'élevage) et la chasse. En Guyane, malgré l'interdiction de sa commercialisation et la mise en place récente de quotas, l'espèce est essentiellement menacée par la chasse. Les taux de prélèvements observés, y compris dans la chasse traditionnelle, dépassent régulièrement les taux maximum considérés comme durables. La perte d'habitats reste en revanche peu importante, estimée à moins de 1 % entre 2001 et 2015, avec près de 500 km² déforestés sur cette période. Mais une zone beaucoup plus vaste d'environ 5000 km² subit une forte pression de chasse, liée aux dizaines de camps d'orpaillage et aux accès créés par l'exploitation forestière. Du fait de cette situation, le Tapir terrestre est classé "Vulnérable" en Guyane.

Petit Noctilion

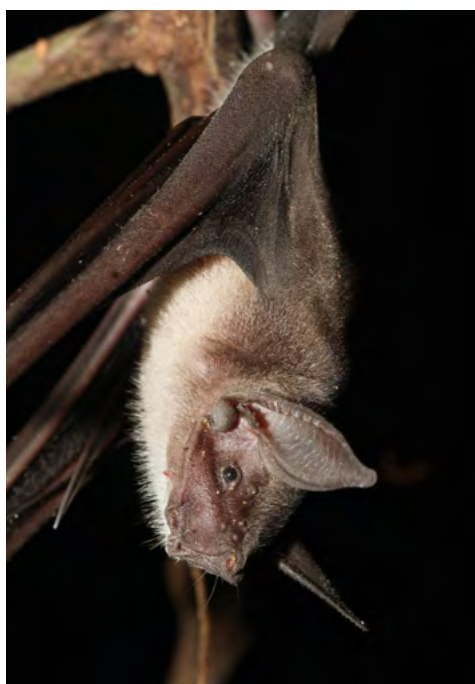
Noctilio albiventris

VU

Le Petit Noctilion appartient à la famille originale des Noctilionidés, qui regroupe deux espèces américaines de chauves-souris au régime alimentaire singulier, toutes deux étant en partie piscivores. La distribution du Petit Noctilion est vaste sur le continent américain, allant du Belize au nord jusqu'au Rio de la Plata qui marque la frontière entre le Brésil et l'Argentine au sud.

Bien que la Guyane se situe au cœur de son aire de répartition mondiale, l'espèce semble à ce jour cantonnée aux marges littorales du territoire. L'ensemble des données de présence collectées provient en effet des mangroves, des marais, des rizières, des savanes inondables et des rivières forestières de la plaine côtière. Les effectifs de la population guyanaise ne sont pas connus mais la faiblesse des captures et des contacts acoustiques avec l'espèce, malgré des efforts de prospection importants, laissent penser qu'elle est peu commune voire rare.

La forte croissance démographique observée en Guyane entraîne sur le littoral un développement considérable, marqué par l'urbanisation et l'extension des zones agricoles. En conséquence, le drainage et le comblement des zones humides, la transformation des savanes en pâturages et le défrichement des forêts côtières constituent de fortes menaces qui pèsent aujourd'hui sur le Petit Noctilion et ses habitats côtiers, d'où son classement en catégorie "Vulnérable".



© Vincent Rufay

Lamantin antillais

Trichechus manatus

EN

Le Lamantin antillais est un grand mammifère herbivore aquatique, dont la répartition s'étend du Brésil à la Floride. En Guyane, on peut le rencontrer dans les eaux saumâtres, comme le long des côtes, dans les estuaires ou dans la partie aval de larges rivières. Même s'il est assez tolérant à de fortes variations de salinité, l'accès à des sources d'eau douce reste important. Herbivore mais relativement opportuniste, il se nourrit de nombreuses plantes immergées ou flottantes, comme des herbacées, du moucou-moucou ou des graines et jeunes pousses de palétuviers. Très discrète, cette espèce est relativement difficile à observer, du fait de la turbidité de l'eau et de son attitude plutôt farouche.



Lamantin antillais, photographié ici hors de Guyane © Thomas Navilla

En Guyane, le lamantin est un animal mystérieux qui a une grande importance culturelle au sein des différentes communautés traditionnelles. Les principales menaces pesant sur cette espèce sont les prises accidentelles dans les filets de pêche côtiers et le braconnage occasionnel pour sa chair. Dans certaines zones, il est aussi probablement affecté par le trafic maritime et la qualité de l'eau, qui peuvent contribuer à limiter son abondance. De manière notable, la Guyane constitue une zone de rencontre entre le Lamantin antillais et le Lamantin amazonien : les deux espèces s'y reproduisent entre elles, donnant naissance à des individus hybrides et fertiles.

En raison de ses effectifs très restreints, le Lamantin antillais est classé "En danger" en Guyane. Du fait de sa fragilité et de son caractère emblématique, il est primordial que cette espèce bénéficie d'un programme de suivi et de mesures de protection appropriées.

Dauphin de Guyane

Sotalia guianensis

EN

Le Dauphin de Guyane, ou Sotalie, est rencontré dans les eaux chaudes, calmes et peu profondes des milieux estuariens et côtiers de l'océan Atlantique, sa répartition allant du Sud du Brésil jusqu'au Honduras. Son régime alimentaire varié est composé entre autres d'anchois, de sardines, d'acoupas et de petits crustacés. Cette espèce plutôt discrète est généralement rencontrée en petits groupes d'une dizaine d'individus, même s'il n'est pas rare d'observer des regroupements dépassant 30 animaux.

Les captures accidentelles dans les filets de pêche sont la principale cause de mortalité des animaux retrouvés échoués en Guyane. On dénombre en moyenne un échouage tous les deux mois sur les quelques kilomètres accessibles du littoral (la majeure partie de la côte étant par ailleurs inaccessible, composée de mangroves et de plages isolées). La Sotalie est également menacée par la dégradation de ses habitats due aux rejets d'eaux usées, aux intrants utilisés dans l'agriculture et à l'orpaillage.

Les groupes n'effectuent pas de grands déplacements, hormis quelques individus reproducteurs, ce qui suppose donc très peu d'échanges avec les populations voisines et entre les différentes localités.



© Claire Pusineri

Le Dauphin de Guyane, présentant un caractère sédentaire et une haute fidélité à son site, est classé dans la catégorie "En danger". Depuis 2013, des actions ont été mises en place en Guyane afin d'améliorer les connaissances sur l'espèce. Les survols aériens de la bande côtière, l'acquisition de données acoustiques et photographiques, la mise en place d'un réseau des échouages et le suivi des captures accidentelles par des observateurs embarqués sur les bateaux de pêche permettront ainsi de proposer des mesures de conservation cohérentes et efficaces.

Tortue luth

Dermochelys coriacea

VU



© Guillaume Feuillet / Kwata

Présente dans tous les océans, la Tortue luth se rencontre des zones tropicales et subtropicales aux régions subpolaires. C'est une grande voyageuse qui effectue des migrations transocéaniques entre ses sites de ponte situés sur les plages de la ceinture tropicale et ses zones de nourrissage en eaux plus froides. Contrairement aux autres tortues marines, elle ne possède pas de carapace, mais une dossière en cuir très épais qui lui donne la souplesse nécessaire pour absorber les variations de pression lorsqu'elle plonge en eaux profondes, à la recherche des méduses dont elle se nourrit. Les saisons de ponte interviennent tous les deux à trois ans, en fonction des ressources alimentaires et des stocks de graisse accumulés. A chaque saison, les tortues pondent 3 à 8 fois, à intervalle de 10 à 15 jours, une centaine d'œufs à chaque ponte.

La Tortue luth étant une espèce de haute mer, elle est en interaction forte avec les bateaux de pêche, notamment les ligneurs, durant ses migrations et dans ses zones d'alimentation. Les captures accidentelles sont à l'origine de l'essentiel du déclin de ses populations au 20^{ème} siècle. Lors de leur venue à terre pour pondre, les tortues luth sont victimes des filets côtiers. Elles subissent également une dégradation de leurs sites de ponte due au développement urbain. Les œufs sont particulièrement exposés aux chiens errants, tout comme les nouveaux-nés, également sensibles à la pollution lumineuse.

En Guyane, les plages de l'Est et de l'Ouest accueillent deux populations génétiquement distinctes, qui présentent des dynamiques récentes différentes. La population de l'Est serait plutôt stable et "Quasi menacée", alors que la population de l'Ouest est en déclin, lié à la mortalité en mer, à l'érosion des plages et à la possible perte d'attractivité des sites de ponte, et "En danger". A l'échelle de la Guyane, l'espèce est classée "Vulnérable".

Crotale sud-américain

Crotalus durissus

EN

Le Crotale sud-américain est un serpent trapu présentant une tête bien distincte, un museau arrondi et des écailles dorsales fortement carénées. C'est l'un des plus grands serpents à sonnette existants, sa taille adulte atteignant de 0,75 à 1,8 m.

Sa robe châtain à gris est ornée de motifs de couleur sombre, formant des losanges et des triangles sur la face dorsale et deux lignes longitudinales au niveau du cou. La particularité de ce Vipéridé est la présence à l'extrémité de sa queue d'un appendice bruiteur ou "sonnette", constitué d'écailles imbriquées, qui produit lorsqu'il est agité un crissement caractéristique destiné à dissuader tout indésirable. Ce crotale possède en effet l'un des venins neurotoxiques les plus dangereux parmi les serpents américains. Mais les envenimations humaines restent très rares, seuls deux cas, dont un mortel, ayant été répertoriés en Guyane.



© Christian Marty

Son aire de répartition est étendue en Amérique du Sud, mais ses populations apparaissent très morcelées. Affectionnant les milieux ouverts, l'espèce semble de plus en plus rare en Guyane, trouvée essentiellement dans les savanes du littoral ouest. Dans ces zones qui représentent moins de 0,3 % du territoire guyanais, le Crotale sud-américain est menacé par les incendies fréquents en saison sèche et par la dégradation de ses habitats naturels du fait des pressions anthropiques. Il est également victime d'écrasements sur les routes et de destructions volontaires.

Seules la réserve naturelle de l'Amana et la zone naturelle interdite du Centre spatial guyanais représentent des îlots de refuge pour cette espèce, classée "En danger" en Guyane.

Podocnémide de Cayenne

Podocnemis unifilis

VU



© Antoine Baglan

Parmi les huit espèces de tortues d'eau douce connues en Guyane, la Podocnémide de Cayenne est l'unique tortue fluviatile au sens strict, entièrement dépendante des cycles hydrologiques. Elle présente une large aire de répartition sur le bassin amazonien, des côtes de l'Atlantique aux contreforts andins, et se rencontre principalement dans le lit majeur des grands fleuves. En Guyane, l'espèce est restreinte à l'Est du département. Sa répartition s'étend sur les bassins versants de l'Oyapock, de l'Approuague et de la Comté, et le long des rivières de la réserve naturelle de Kaw-Roura. Présentant un régime alimentaire herbivore, frugivore et granivore, elle consomme les plantes bordant les rivières et peut s'aventurer dans les forêts saisonnièrement inondées à la recherche de nourriture. Ses pontes ont lieu en saison sèche, généralement sur les bancs de sables peu élevés et isolés, mais parfois aussi sur des îlots boisés.

La Podocnémide de Cayenne connaît un déclin marqué de ses populations sur l'ensemble de son aire de répartition, lié au prélèvement des œufs et à la perte d'habitats du fait de l'orpaillage et de la déforestation. En Guyane, l'espèce fait l'objet d'une protection réglementaire intégrale et présente des abondances encore relativement importantes. Mais elle subit de fortes pressions de braconnage, ses œufs étant particulièrement recherchés. Depuis peu, des projets de barrages hydroélectriques menacent également certains sites de pontes.

Au cours des dix dernières années, de nombreux programmes de conservation ont vu le jour en Amazonie pour tenter d'endiguer le déclin de l'espèce. Les diverses menaces et son aire de distribution restreinte en Guyane ont conduit à son classement en catégorie "Vulnérable".

Grenouilles-taupes (nouvelles espèces)

Synapturanus spp.

DD

Yeux réduits, peau lisse, pattes en forme de pelle et museau proéminent, les espèces du genre *Synapturanus*, dénommées grenouilles-taupes, ont une morphologie extrêmement particulière adaptée à la vie souterraine.

Elles se reproduisent dans des chambres creusées dans le sol, où les œufs donnent naissance non pas à des têtards, mais à des jeunes déjà formés. Leur chant est un sifflement doux caractéristique, émis sous terre, qui ne peut être entendu que lors des fortes averses du début de la saison des pluies.

Du fait de leur mode de vie discret et de la difficulté à les détecter, seule une poignée de populations est connue en Guyane, au Suriname et dans l'état brésilien voisin de l'Amapá. En Guyane, deux espèces différentes ont été mises en évidence, toutes deux endémiques de la région du plateau des Guyanes.

Les données disponibles demeurent cependant trop fragmentaires pour déterminer leur aire de répartition et évaluer les menaces éventuelles. Du fait de ce manque d'informations, les deux espèces de grenouilles-taupes du genre *Synapturanus* ont été classées en catégorie "Données insuffisantes". Des recherches ciblées menées avec des moyens adéquats devront permettre de préciser à l'avenir leur situation.



© Antoine Fouquet

Anomaloglosse de Granville

Anomaloglossus degranvillei

EN

Ce petit amphibien terrestre et diurne est très probablement endémique de Guyane. Il se reproduit à proximité de ruisseaux courants sur les zones de reliefs. Après avoir été déposés dans les feuilles mortes par la femelle, les œufs sont gardés par le mâle qui, une fois les têtards éclos, les transporte sur son dos jusqu'à leur métamorphose.

Seule une vingtaine de populations de l'Anomaloglosse de Granville ont été répertoriées depuis les années 1970. Des études récentes suggèrent que les populations connues pourraient en réalité être composées de trois espèces distinctes, chacune ayant une aire de répartition plus réduite encore. Depuis les années 2010, plusieurs sites connus de cette espèce ont fait l'objet de prospections ciblées, au cours desquelles aucun ou très peu d'individus ont pu être observés, ce qui laisse craindre un déclin marqué des populations.



© Antoine Fouquet

Les causes de cette régression suspectées sont pour l'instant inexpliquées. L'espèce occupe des milieux très stables en termes de température et d'hygrométrie, elle pourrait ainsi être sensible aux perturbations, même légères, de son environnement. L'infection par le champignon pathogène *Batrachochytrium dendrobatidis*, connu pour être responsable de déclin particulièrement sévères chez d'autres espèces d'amphibiens vivant dans des milieux similaires en Amérique centrale, dans les Andes et en Australie, pourrait également être impliquée. Compte tenu de ses populations restreintes et fragmentées et des informations préoccupantes sur sa situation, l'Anomaloglosse de Granville est listé "En danger".

Tometes de Le Bail

Tometes lebaili

NT



© Tometes de Le Bail, photographié à l'Aquarium de la Porte Dorée © Frédéric Busson

Le Tometes de Le Bail est l'un des deux plus grands "piranhas herbivores" de Guyane. Il doit cette dénomination à ses mensurations imposantes, avec un poids pouvant atteindre 6 kg et une taille de plus de 60 cm, et à ses dents puissantes avec lesquelles il sectionne les plantes dont il se nourrit. D'après les connaissances disponibles, le régime alimentaire des adultes est exclusivement herbivore.

Ce *Pakou* à la robe gris-bleu vit dans les zones de rapides (ou "sauts"), en amont des bassins versants, où il se reproduit probablement en fin de saison des pluies. C'est une espèce à fort enjeu patrimonial, endémique de trois fleuves adjacents : le Maroni et la Mana en Guyane, la Commewijne River au Suriname.

Très apprécié par les communautés amérindiennes et bushinenguées, ce poisson subit la pression d'une pêche intensive exercée au filet et au fusil harpon. Ses ressources alimentaires diminuent sous l'impact des activités d'orpaillage, qui réduisent la clarté de l'eau et entraînent un dépérissement des plantes qu'il affectionne. Des projets de barrages hydroélectriques risquent également de rompre la connectivité de ses habitats, menaçant les déplacements saisonniers de cette espèce. Les quelques éléments historiques disponibles, l'analyse récente des débarquements des pêcheurs du Haut Maroni et les témoignages anciens confirment une baisse importante des captures du Tometes de Le Bail, qui explique le statut "Quasi menacé" qui lui est attribué.

Harttiella pilosa

Harttiella pilosa

CR

Les espèces du genre *Harttiella* se caractérisent par un corps aplati recouvert de plaques osseuses et par une bouche en ventouse leur permettant de se fixer aux supports rocheux. Ce genre compte à ce jour huit espèces : six d'entre elles sont endémiques de Guyane (*H. pilosa*, *H. intermedia*, *H. janmoli*, *H. parva*, *H. longicauda*, *H. lucifer*), une autre est localisée sur le versant surinamais du fleuve Maroni sur le Mont Nassau (*H. crassicauda*), tandis que la dernière, encore en cours de description, est présente uniquement sur le Mont Itoupé dans le Sud du département.

Toutes les espèces d'*Harttiella* vivent dans des petits cours d'eau forestiers et sont inféodées aux zones de torrents situées en tête des bassins versants, où les poissons prédateurs semblent absents. Leur milieu se caractérise par une eau courante et un substrat essentiellement rocheux, complétés de débris végétaux issus de la couverture forestière. Très spécialisées, les espèces d'*Harttiella* se sont adaptées à ce biotope en évoluant vers le nanisme. Elles présentent une faible fécondité et des capacités de dispersion réduites.

De ce fait, à l'exception de deux d'entre elles, toutes ces espèces sont micro-endémiques d'un seul massif montagneux, voire d'une seule rivière. Ces caractéristiques les rendent particulièrement vulnérables à toute perturbation de leur environnement. L'habitat de ces espèces est également sous pression de l'orpaillage, menacé par le développement de sites miniers alluvionnaires. C'est ainsi qu'*Harttiella pilosa* est classée en "En danger critique", tout comme trois autres espèces (*H. intermedia*, *H. janmoli* et *H. parva*).



En haut : *Harttiella pilosa* © Antoine Baglan. En bas : *Harttiella longicauda* © Frédéric Melki

■ La Liste rouge des espèces menacées en France

Oiseaux de Guyane

Liste de l'ensemble des espèces hormis celles classées en catégorie "Préoccupation mineure"

Famille	Nom scientifique	Nom commun	Statut de présence ⁴	Statut d'endémisme ⁵	Catégorie Liste rouge Guyane	Tendance	Catégorie Liste rouge mondiale
Anhimidae	<i>Anhima cornuta</i>	Kamichi cornu	N		RE		LC
Phaethontidae	<i>Phaethon aethereus</i>	Phaéton à bec rouge*	N		RE		LC
Sulidae	<i>Sula leucogaster</i>	Fou brun*	N		RE		LC
Anatidae	<i>Dendrocygna autumnalis</i>	Dendrocygne à ventre noir*	N		CR	↘	LC
Anatidae	<i>Dendrocygna bicolor</i>	Dendrocygne fauve	V ^(N)		CR	↘	LC
Odontophoridae	<i>Colinus cristatus</i>	Colin huppé	N		CR	↘	LC
Charadriidae	<i>Charadrius wilsonia</i>	Pluvier de Wilson	N		CR	→	LC
Scolopacidae	<i>Bartramia longicauda</i>	Bartramie des champs	V		CR	?	LC
Scolopacidae	<i>Calidris subruficollis</i>	Bécasseau roussâtre	V		CR	?	NT
Scolopacidae	<i>Gallinago undulata</i>	Bécassine géante	N		CR	↘	LC
Scolopacidae	<i>Tringa flavipes</i>	Petit Chevalier à pattes jaunes	V		CR	↘	LC
Laridae	<i>Onychoprion fuscatus</i>	Sterne fuligineuse	N		CR	→	LC
Ardeidae	<i>Botaurus pinnatus</i>	Butor mirasol	N		CR	↘	LC
Tyrannidae	<i>Polystictus pectoralis</i>	Tyranneau barbu	N		CR	↘	NT
Motacillidae	<i>Anthus lutescens</i>	Pipit jaunâtre	N		CR	↘	LC
Thraupidae	<i>Sporophila crassirostris</i>	Sporophile crassirostre	N		CR	↘	LC
Icteridae	<i>Sturnella magna</i>	Sturnelle des prés	N		CR	↘	LC
Anatidae	<i>Anas bahamensis</i>	Canard des Bahamas	N		EN	↘	LC
Anatidae	<i>Dendrocygna autumnalis</i>	Dendrocygne à ventre noir*	V		EN	↘	LC
Podicipedidae	<i>Podilymbus podiceps</i>	Grèbe à bec bigarré	N		EN	?	LC
Podicipedidae	<i>Tachybaptus dominicus</i>	Grèbe minime	N		EN	?	LC
Trochilidae	<i>Polytmus guainumbi</i>	Colibri guainumbi	N		EN	?	LC
Opisthocomidae	<i>Opisthocomus hoazin</i>	Hoazin huppé	N		EN	↘	LC
Aramidae	<i>Aramus guarana</i>	Courlan brun	N		EN	?	LC
Rallidae	<i>Gallinula galeata</i>	Gallinule d'Amérique	N		EN	?	LC
Rallidae	<i>Micropygia schomburgkii</i>	Râle ocellé	N		EN	↘	LC
Charadriidae	<i>Charadrius collaris</i>	Pluvier d'Azara*	N		EN	?	LC
Recurvirostridae	<i>Himantopus himantopus</i>	Echasse blanche	N		EN	?	LC
Scolopacidae	<i>Calidris canutus</i>	Bécasseau maubèche	V		EN	↘	NT
Scolopacidae	<i>Calidris pusilla</i>	Bécasseau semipalmé	V		EN	↘	NT
Scolopacidae	<i>Gallinago paraguaiiae</i>	Bécassine de Magellan	N		EN	↘	LC
Fregatidae	<i>Fregata magnificens</i>	Frégate superbe	N		EN	→	LC
Threskiornithidae	<i>Platalea ajaja</i>	Spatule rosée	N		EN	→	LC
Accipitridae	<i>Buteo albonotatus</i>	Buse à queue barrée	N		EN	?	LC
Accipitridae	<i>Circus buffoni</i>	Busard de Buffon	N		EN	→	LC
Accipitridae	<i>Geranoaetus albicaudatus</i>	Buse à queue blanche	N		EN	?	LC
Accipitridae	<i>Helicolestes hamatus</i>	Milan à long bec	N		EN	?	LC
Accipitridae	<i>Rostrhamus sociabilis</i>	Milan des marais	N		EN	?	LC
Strigidae	<i>Bubo virginianus</i>	Grand-duc d'Amérique	N		EN	?	LC
Ramphastidae	<i>Ramphastos toco</i>	Toucan toco	N		EN	?	LC
Picidae	<i>Melanerpes candidus</i>	Pic dominicain	N		EN	?	LC
Falconidae	<i>Daptrius ater</i>	Caracara noir	N		EN	?	LC
Psittacidae	<i>Ara ararauna</i>	Ara bleu	N		EN	?	LC
Psittacidae	<i>Diopsittaca nobilis</i>	Ara noble	N		EN	?	LC
Furnariidae	<i>Nasica longirostris</i>	Grimpar nasican	N		EN	?	LC
Tyrannidae	<i>Elaenia chiriquensis</i>	Elénie menue	N		EN	↘	LC
Tyrannidae	<i>Elaenia cristata</i>	Elénie huppée	N		EN	↘	LC
Thraupidae	<i>Sporophila angolensis</i>	Sporophile curio	N		EN	↘	LC

■ Faune vertébrée de Guyane

Famille	Nom scientifique	Nom commun	Statut de présence ^a	Statut d'endémisme ^b	Catégorie Liste rouge Guyane	Tendance	Catégorie Liste rouge mondiale
Thraupidae	<i>Sporophila plumbea</i>	Sporophile gris-de-plomb	N		EN	↘	LC
Emberizidae	<i>Ammodramus humeralis</i>	Bruant des savanes	N		EN	↘	LC
Icteridae	<i>Dolichonyx oryzivorus</i>	Goglu des prés	V		EN	?	LC
Anatidae	<i>Nomonyx dominicus</i>	Erismature routoutou	N		VU	?	LC
Columbidae	<i>Columbina minuta</i>	Colombe pygmée	N		VU	?	LC
Caprimulgidae	<i>Nyctiprogne leucopyga</i>	Engoulevent leucopyge	N		VU	?	LC
Trochilidae	<i>Amazilia brevirostris</i>	Ariane à poitrine blanche	N		VU	?	LC
Trochilidae	<i>Colibri delphinae</i>	Colibri de Delphine	N		VU	?	LC
Rallidae	<i>Porphyrio flavirostris</i>	Talève favorite	N		VU	?	LC
Rallidae	<i>Porphyrio martinicus</i>	Talève violacée	N		VU	?	LC
Charadriidae	<i>Vanellus cayanus</i>	Vanneau de Cayenne	V		VU	?	LC
Scolopacidae	<i>Arenaria interpres</i>	Tournepieuvre à collier	V		VU	↘	LC
Scolopacidae	<i>Calidris melanotos</i>	Bécasseau tacheté	V		VU	?	LC
Scolopacidae	<i>Limosa haemastica</i>	Barge hudsonienne	V		VU	?	LC
Scolopacidae	<i>Numenius phaeopus</i>	Courlis corlieu	V		VU	↘	LC
Laridae	<i>Anous stolidus</i>	Noddi brun	N		VU	→	LC
Laridae	<i>Leucophaeus atricilla</i>	Mouette atricille	N		VU	→	LC
Laridae	<i>Thalasseus maximus</i>	Sterne royale	N		VU	→	LC
Laridae	<i>Thalasseus sandvicensis</i>	Sterne caugek* ¹	N		VU	→	LC
Ciconiidae	<i>Jabiru mycteria</i>	Jabiru d'Amérique	V ^(N²)		VU	?	LC
Phalacrocoracidae	<i>Phalacrocorax brasilianus</i>	Cormoran vigua	N		VU	?	LC
Anhingidae	<i>Anhinga anhinga</i>	Anhinga d'Amérique	N		VU	?	LC
Ardeidae	<i>Ardea cocoi</i>	Héron cocoi	N		VU	?	LC
Ardeidae	<i>Pilherodius pileatus</i>	Héron coiffé	N		VU	?	LC
Ardeidae	<i>Tigrisoma fasciatum</i>	Onoré fascié	N		VU	→	LC
Accipitridae	<i>Busarellus nigricollis</i>	Buse à tête blanche	N		VU	→	LC
Accipitridae	<i>Buteogallus meridionalis</i>	Buse roussâtre	N		VU	?	LC
Accipitridae	<i>Buteogallus schistaceus</i>	Buse ardoisée	N		VU	?	LC
Accipitridae	<i>Elanus leucurus</i>	Elanion à queue blanche	N		VU	?	LC
Accipitridae	<i>Geranospiza caerulescens</i>	Buse échasse	N		VU	?	LC
Tytonidae	<i>Tyto alba</i>	Effraie des clochers	N		VU	?	LC
Strigidae	<i>Asio clamator</i>	Hibou strié	N		VU	?	LC
Strigidae	<i>Megascops choliba</i>	Petit-duc choliba	N		VU	?	LC
Picidae	<i>Picumnus cirratus</i>	Picumne frangé	N		VU	?	LC
Falconidae	<i>Falco deiroleucus</i>	Faucon orangé	N		VU	?	NT
Falconidae	<i>Herpetotheres cachinnans</i>	Macagua rieur	N		VU	?	LC
Tyrannidae	<i>Hirundinea ferruginea</i>	Moucherolle hirondelle	N		VU	?	LC
Oxyruncidae	<i>Oxyruncus cristatus</i>	Oxyrhynque huppé	N		VU	?	LC
Cotingidae	<i>Procnias albus</i>	Araponga blanc	N		VU	?	LC
Cotingidae	<i>Rupicola rupicola</i>	Coq-de-roche orange	N	PG	VU	?	LC
Hirundinidae	<i>Stelgidopteryx ruficollis</i>	Hirondelle à gorge rousse	N		VU	?	LC
Thraupidae	<i>Emberizoides herbicola</i>	Grand Tardivole	N		VU	↘	LC
Thraupidae	<i>Saltator coerulescens</i>	Saltator gris	N		VU	?	LC
Anatidae	<i>Cairina moschata</i>	Canard musqué	N		NT	↗	LC
Anatidae	<i>Spatula discors</i>	Sarcelle à ailes bleues	V		NT	?	LC
Cuculidae	<i>Coccyzus minor</i>	Coulicou manioc	N		NT	?	LC
Caprimulgidae	<i>Chordeiles acutipennis</i>	Engoulevent minime	N		NT	?	LC
Caprimulgidae	<i>Hydropsalis cayennensis</i>	Engoulevent coré	N		NT	?	LC
Caprimulgidae	<i>Hydropsalis climacocerca</i>	Engoulevent trifide	N		NT	?	LC
Trochilidae	<i>Phaethornis longuemareus</i>	Ermite nain	N		NT	↘	LC
Charadriidae	<i>Pluvialis dominica</i>	Pluvier bronzé	V		NT	?	LC
Charadriidae	<i>Pluvialis squatarola</i>	Pluvier argenté	V		NT	?	LC

■ La Liste rouge des espèces menacées en France

Famille	Nom scientifique	Nom commun	Statut de présence ^a	Statut d'endémisme ^b	Catégorie Liste rouge Guyane	Tendance	Catégorie Liste rouge mondiale
Charadriidae	<i>Vanellus chilensis</i>	Vanneau téro	V		NT	↗	LC
Scolopaciidae	<i>Calidris alba</i>	Bécasseau sanderling	V		NT	↘	LC
Scolopaciidae	<i>Calidris himantopus</i>	Bécasseau à échasses	V		NT	?	LC
Laridae	<i>Chlidonias niger</i>	Guifette noire	V		NT	?	LC
Laridae	<i>Phaetusa simplex</i>	Sterne à gros bec	V		NT	?	LC
Laridae	<i>Sternula antillarum</i>	Petite Sterne	V		NT	?	LC
Ciconiidae	<i>Mycteria americana</i>	Tantale d'Amérique	V		NT	?	LC
Ardeidae	<i>Agamia agami</i>	Onoré agami	N		NT	?	VU
Ardeidae	<i>Cochlearius cochlearius</i>	Savacou huppé	N		NT	?	LC
Ardeidae	<i>Egretta garzetta</i>	Aigrette garzette	V		NT	↗	LC
Ardeidae	<i>Ixobrychus exilis</i>	Petit Blongios	N		NT	?	LC
Threskiornithidae	<i>Eudocimus ruber</i>	Ibis rouge	N		NT	→	LC
Threskiornithidae	<i>Mesembrinibis cayennensis</i>	Ibis vert	N		NT	?	LC
Cathartidae	<i>Sarcoramphus papa</i>	Sarcoramphe roi	N		NT	?	LC
Accipitridae	<i>Buteo brachyurus</i>	Buse à queue courte	N		NT	?	LC
Accipitridae	<i>Buteo platypterus</i>	Petite Buse	V		NT	?	LC
Accipitridae	<i>Buteogallus aequinoctialis</i>	Buse buson	N		NT	?	NT
Accipitridae	<i>Chondrohierax uncinatus</i>	Milan bec-en-croc	N		NT	?	LC
Accipitridae	<i>Harpia harpyja</i>	Harpie féroce	N		NT	?	NT
Accipitridae	<i>Morphnus guianensis</i>	Harpie huppée	N		NT	?	NT
Accipitridae	<i>Spizaetus melanoleucus</i>	Aigle noir et blanc	N		NT	?	LC
Strigidae	<i>Athene cunicularia</i>	Chevêche des terriers	N		NT	↗	LC
Falconidae	<i>Caracara cheriway</i>	Caracara du Nord	N		NT	↗	LC
Falconidae	<i>Falco columbarius</i>	Faucon émerillon	V		NT	?	LC
Falconidae	<i>Falco peregrinus</i>	Faucon pèlerin	V		NT	?	LC
Falconidae	<i>Micrastur semitorquatus</i>	Carnifex à collier	N		NT	?	LC
Psittacidae	<i>Orthopsittaca manilatus</i>	Ara macavouanne	N		NT	?	LC
Thamnophilidae	<i>Thamnophilus nigrocinereus</i>	Batara demi-deuil	N		NT	?	NT
Furnariidae	<i>Berlepschia rikeri</i>	Anabate des palmiers	N		NT	?	LC
Furnariidae	<i>Xiphorhynchus obsoletus</i>	Grimpar strié	N		NT	?	LC
Tyrannidae	<i>Cnemotriccus fuscatus</i>	Moucherolle fuligineux	N		NT	?	LC
Tyrannidae	<i>Inezia caudata</i>	Tyranneau frangé	N		NT	?	LC
Tyrannidae	<i>Myiarchus tyrannulus</i>	Tyran de Wied	N		NT	?	LC
Tyrannidae	<i>Myiopagis flavivertex</i>	Elénie à couronne d'or	N		NT	?	LC
Pipridae	<i>Chiroxiphia pareola</i>	Manakin tijé	N		NT	↘	LC
Hirundinidae	<i>Pygochelidon melanoleuca</i>	Hirondelle des torrents	N		NT	→	LC
Thraupidae	<i>Tachyphonus phoenicius</i>	Tangara à galons rouges	N		NT	↘	LC
Thraupidae	<i>Tangara cayana</i>	Calliste passevert	N		NT	?	LC
Tinamidae	<i>Crypturellus brevirostris</i>	Tinamou rubigineux	N		DD	?	LC
Cracidae	<i>Pipile cumanensis</i>	Pénélope à gorge bleue	N		DD	?	LC
Columbidae	<i>Claravis pretiosa</i>	Colombe bleutée	V ^(N²)		DD	?	LC
Columbidae	<i>Zenaida auriculata</i>	Tourterelle oreillard	?		DD	?	LC
Cuculidae	<i>Coccyzus americanus</i>	Coulicou à bec jaune	V		DD	?	LC
Cuculidae	<i>Coccyzus euleri</i>	Coulicou d'Euler	V		DD	?	LC
Cuculidae	<i>Coccyzus melacoryphus</i>	Coulicou de Vieillot	V		DD	?	LC
Cuculidae	<i>Dromococcyx pavoninus</i>	Géocoucou pavonin	N		DD	?	LC
Steatornithidae	<i>Steatornis caripensis</i>	Guacharo des cavernes	N		DD	?	LC
Nyctibiidae	<i>Nyctibius aethereus</i>	Ibijou à longue queue	N		DD	?	LC
Nyctibiidae	<i>Nyctibius bracteatus</i>	Ibijou roux	N		DD	?	LC
Caprimulgidae	<i>Chordeiles nacunda</i>	Engoulevent nacunda	V		DD	?	LC
Caprimulgidae	<i>Hydropsalis maculicaudus</i>	Engoulevent à queue étoilée	N		DD	?	LC
Caprimulgidae	<i>Setopagis maculosa</i>	Engoulevent de Guyane	N	G	DD	?	DD

■ Faune vertébrée de Guyane

Famille	Nom scientifique	Nom commun	Statut de présence ^a	Statut d'endémisme ^b	Catégorie Liste rouge Guyane	Tendance	Catégorie Liste rouge mondiale
Apodidae	<i>Aeronautes montivagus</i>	Martinet montagnard	?		DD	?	LC
Apodidae	<i>Chaetura meridionalis</i>	Martinet de Sick	V		DD	?	LC
Apodidae	<i>Cypseloides cryptus</i>	Martinet à menton blanc	V		DD	?	LC
Apodidae	<i>Cypseloides niger</i>	Martinet sombre	V		DD	?	LC
Apodidae	<i>Streptoprocne zonaris</i>	Martinet à collier blanc	V		DD	?	LC
Apodidae	<i>Tachornis squamata</i>	Martinet claudia	N		DD	?	LC
Trochilidae	<i>Amazilia viridigaster</i>	Ariane à ventre vert	N		DD	?	LC
Trochilidae	<i>Anthracothorax viridigula</i>	Mango à cravate verte	N		DD	?	LC
Trochilidae	<i>Calliphlox amethystina</i>	Colibri améthyste	N		DD	?	LC
Trochilidae	<i>Heliomaster longirostris</i>	Colibri corinne	N		DD	?	LC
Trochilidae	<i>Phaethornis augusti</i>	Ermite d'Auguste	N		DD	?	LC
Rallidae	<i>Amaurolimnas concolor</i>	Râle concolor	N		DD	?	LC
Rallidae	<i>Aramides axillaris</i>	Râle à cou roux	N		DD	?	LC
Rallidae	<i>Hapalocrex flaviventer</i>	Marouette à sourcils blancs	?		DD	?	LC
Rallidae	<i>Laterallus melanophaius</i>	Râle brunoir	N		DD	?	LC
Rallidae	<i>Mustelirallus erythrops</i>	Râle à bec peint	?		DD	?	LC
Rallidae	<i>Pardirallus maculatus</i>	Râle tacheté	V ^(N?)		DD	?	LC
Rallidae	<i>Rallus longirostris</i>	Râle gris	N		DD	?	LC
Helionithidae	<i>Heliornis fulica</i>	Grébifoulque d'Amérique	N		DD	?	LC
Charadriidae	<i>Charadrius collaris</i>	Pluvier d'Azara*	V		DD	?	LC
Scolopacidae	<i>Calidris mauri</i>	Bécasseau d'Alaska	V		DD	?	LC
Scolopacidae	<i>Calidris pugnax</i>	Combattant varié	V		DD	?	LC
Scolopacidae	<i>Limosa lapponica</i>	Barge rousse	V		DD	?	NT
Stercorariidae	<i>Stercorarius longicaudus</i>	Labbe à longue queue	V		DD	?	LC
Stercorariidae	<i>Stercorarius macconnicki</i>	Labbe de McCormick	V		DD	?	LC
Stercorariidae	<i>Stercorarius parasiticus</i>	Labbe parasite	V		DD	?	LC
Stercorariidae	<i>Stercorarius pomarinus</i>	Labbe pomarin	V		DD	?	LC
Stercorariidae	<i>Stercorarius skua</i>	Grand Labbe	V		DD	?	LC
Laridae	<i>Chroicocephalus ridibundus</i>	Mouette rieuse	V		DD	?	LC
Laridae	<i>Larus fuscus</i>	Goéland brun	V		DD	?	LC
Laridae	<i>Sterna dougallii</i>	Sterne de Dougall	V		DD	?	LC
Laridae	<i>Sterna paradisaea</i>	Sterne arctique	V		DD	?	LC
Laridae	<i>Thalasseus sandvicensis</i>	Sterne caugek* ²	V		DD	?	LC
Eurypygidae	<i>Eurypyga helias</i>	Caurale soleil	N		DD	?	LC
Diomedidae	<i>Thalassarche chlororhynchos</i>	Albatros à nez jaune	V		DD	?	EN
Procellariidae	<i>Ardenna gravis</i>	Puffin majeur	V		DD	?	LC
Procellariidae	<i>Calonectris diomedea</i>	Puffin cendré	V		DD	?	LC
Procellariidae	<i>Puffinus lherminieri</i>	Puffin d'Audubon	V		DD	?	LC
Procellariidae	<i>Puffinus puffinus</i>	Puffin des Anglais	V		DD	?	LC
Hydrobatidae	<i>Hydrobates castro</i>	Océanite de Castro	V		DD	?	LC
Oceanitidae	<i>Oceanites oceanicus</i>	Océanite de Wilson	V		DD	?	LC
Phaethontidae	<i>Phaethon aethereus</i>	Phaéton à bec rouge*	V		DD	?	LC
Sulidae	<i>Sula leucogaster</i>	Fou brun*	V		DD	?	LC
Sulidae	<i>Sula dactylatra</i>	Fou masqué	V		DD	?	LC
Ardeidae	<i>Ixobrychus involucris</i>	Blongios varié	V ^(N?)		DD	?	LC
Ardeidae	<i>Zebriilus undulatus</i>	Butor zigzag	N		DD	?	NT
Cathartidae	<i>Cathartes aura</i>	Urubu à tête rouge	N		DD	?	LC
Cathartidae	<i>Cathartes burrovianus</i>	Urubu à tête jaune	N		DD	?	LC
Accipitridae	<i>Accipiter bicolor</i>	Epervier bicolore	N		DD	?	LC
Accipitridae	<i>Accipiter poliogaster</i>	Autour à ventre gris	N		DD	?	NT
Strigidae	<i>Ciccaba huhula</i>	Chouette huhul	N		DD	?	LC
Strigidae	<i>Ciccaba virgata</i>	Chouette mouchetée	N		DD	?	LC

■ La Liste rouge des espèces menacées en France

Famille	Nom scientifique	Nom commun	Statut de présence ^a	Statut d'endémisme ^b	Catégorie Liste rouge Guyane	Tendance	Catégorie Liste rouge mondiale
Strigidae	<i>Megascops guatemalae</i>	Petit-duc guatémaltèque	N		DD	?	LC
Galbulidae	<i>Brachygalba lugubris</i>	Jacamar brun	N		DD	?	LC
Galbulidae	<i>Galbula leucogastra</i>	Jacamar à ventre blanc	N		DD	?	LC
Bucconidae	<i>Nonnula rubecula</i>	Barbacou rufalbin	N		DD	?	LC
Ramphastidae	<i>Aulacorhynchus whitelianus</i>	Toucanet de Whitely	?	PG	DD	?	LC
Falconidae	<i>Falco femoralis</i>	Faucon aplomado	V		DD	?	LC
Psittacidae	<i>Brotogeris versicolorus</i>	Toui à ailes variées	V		DD	?	LC
Thamnophilidae	<i>Euchrepomis callinota</i>	Grisin à croupion roux	N		DD	?	LC
Thamnophilidae	<i>Pygiptila stellaris</i>	Batara étoilé	N		DD	?	LC
Furnariidae	<i>Anabacerthia ruficaudata</i>	Anabate rougequeue	N		DD	?	LC
Furnariidae	<i>Cranioleuca gutturata</i>	Synallaxe ponctué	N		DD	?	LC
Furnariidae	<i>Hylexetastes perrotii</i>	Grimpar de Perrot	N		DD	?	LC
Tyrannidae	<i>Capsiempis flaveola</i>	Tyranneau flavéole	N		DD	?	LC
Tyrannidae	<i>Contopus cinereus</i>	Moucherolle cendré	N		DD	?	LC
Tyrannidae	<i>Contopus cooperi</i>	Moucherolle à côtés olive	V		DD	?	NT
Tyrannidae	<i>Elaenia parvirostris</i>	Elénie à bec court	V		DD	?	LC
Tyrannidae	<i>Elaenia ruficeps</i>	Elénie tête-de-feu	N		DD	?	LC
Tyrannidae	<i>Empidonomus varius</i>	Tyran tacheté* ³	V ^(N²)		DD	?	LC
Tyrannidae	<i>Myiodynastes maculatus</i>	Tyran audacieux* ⁴	N		DD	?	LC
Tyrannidae	<i>Myiodynastes maculatus</i>	Tyran audacieux* ⁵	V		DD	?	LC
Tyrannidae	<i>Myiopagis caniceps</i>	Elénie grise	N		DD	?	LC
Tyrannidae	<i>Myiozetetes similis</i>	Tyran sociable	N		DD	?	LC
Tyrannidae	<i>Phyllomyias griseiceps</i>	Tyranneau nain	N		DD	?	LC
Tyrannidae	<i>Phylloscartes virescens</i>	Tyranneau verdâtre	N	PG	DD	?	LC
Tyrannidae	<i>Platyrrhynchus platyrhynchus</i>	Platyrhynque à cimier blanc	N		DD	?	LC
Tyrannidae	<i>Pseudocolaptes sclateri</i>	Doradite de Sclater	?		DD	?	LC
Tyrannidae	<i>Rhytipterna immunda</i>	Aulia à ventre pâle	V ^(N²)		DD	?	LC
Tyrannidae	<i>Sublegatus obscurior</i>	Tyranneau ombré	N		DD	?	LC
Tyrannidae	<i>Tolmomyias flaviventris</i>	Platyrhynque à poitrine jaune	N		DD	?	LC
Tyrannidae	<i>Tyrannus albogularis</i>	Tyran à gorge blanche	V		DD	?	LC
Tyrannidae	<i>Tyrannus tyrannus</i>	Tyran tritri	V		DD	?	LC
Cotingidae	<i>Haematoderus militaris</i>	Coracine rouge	N		DD	?	LC
Pipridae	<i>Neopelma chrysocephalum</i>	Manakin à panache doré	?		DD	?	LC
Pipridae	<i>Xenopipo atronitens</i>	Manakin noir	N		DD	?	LC
Tityridae	<i>Pachyramphus surinamus</i>	Bécarde du Surinam	N		DD	?	LC
Tityridae	<i>Tityra inquisitor</i>	Tityre à tête noire	N		DD	?	LC
Vireonidae	<i>Hylophilus semicinereus</i>	Viréon à gorge grise	N		DD	?	LC
Vireonidae	<i>Vireo altiloquus</i>	Viréo à moustaches	V		DD	?	LC
Corvidae	<i>Cyanocorax cayanus</i>	Geai de Cayenne	N	PG	DD	?	LC
Hirundinidae	<i>Atticora tibialis</i>	Hirondelle à cuisses blanches	N		DD	?	LC
Hirundinidae	<i>Progne elegans</i>	Hirondelle gracieuse	V		DD	?	LC
Hirundinidae	<i>Progne tapera</i>	Hirondelle tapère* ⁶	V		DD	?	LC
Hirundinidae	<i>Riparia riparia</i>	Hirondelle de rivage	V		DD	?	LC
Poliopitilidae	<i>Poliopitila guianensis</i>	Gobemoucheron guyanais	N	PG	DD	?	LC
Thraupidae	<i>Conirostrum speciosum</i>	Conirostre cul-roux	N		DD	?	LC
Thraupidae	<i>Nemosia pileata</i>	Tangara coiffe-noire	N		DD	?	LC
Thraupidae	<i>Sporophila bouvronides</i>	Sporophile faux-bouvron	V ^(N²)		DD	?	LC
Thraupidae	<i>Sporophila nigricollis</i>	Sporophile à ventre jaune	N		DD	?	LC
Thraupidae	<i>Tangara guttata</i>	Calliste tiqueté	?		DD	?	LC
Thraupidae	<i>Tangara varia</i>	Calliste tacheté	?		DD	?	LC
Thraupidae	<i>Tersina viridis</i>	Tersine hirondelle	V ^(N²)		DD	?	LC
Cardinalidae	<i>Granatellus pelzelni</i>	Granatelle de Pelzel	N		DD	?	LC

■ Faune vertébrée de Guyane

Famille	Nom scientifique	Nom commun	Statut de présence ^a	Statut d'endémisme ^b	Catégorie Liste rouge Guyane	Tendance	Catégorie Liste rouge mondiale
Cardinalidae	<i>Piranga flava</i>	Tangara orangé	N		DD	?	LC
Parulidae	<i>Parkesia noveboracensis</i>	Paruline des ruisseaux	V		DD	?	LC
Parulidae	<i>Protonotaria citrea</i>	Paruline orangée	V		DD	?	LC
Parulidae	<i>Setophaga fusca</i>	Paruline à gorge orangée	V		DD	?	LC
Parulidae	<i>Setophaga ruticilla</i>	Paruline flamboyante	V		DD	?	LC
Parulidae	<i>Setophaga striata</i>	Paruline rayée	V		DD	?	LC
Fringillidae	<i>Euphonia cyanocephala</i>	Organiste doré	V		DD	?	LC
Fringillidae	<i>Euphonia finschi</i>	Organiste de Finsch	N	PG	DD	?	LC
Fringillidae	<i>Euphonia plumbea</i>	Organiste plombé	V ^(N?)		DD	?	LC

(a) N : espèce nicheuse ; V : espèce visiteuse ; V^(N?) : espèce visiteuse et nicheuse probable ; ? : espèce dont le statut de présence est inconnu.

(b) G : espèce endémique de Guyane ; PG : espèce endémique de la région du plateau des Guyanes.

(*) Espèce présentant une population nicheuse et une population visiteuse, chacune ayant fait l'objet d'une évaluation distincte.

(1) Population nicheuse correspondant à la sous-espèce *Thalasseus sandvicensis eurygnathus*.

(2) Population visiteuse représentée par les sous-espèces *Thalasseus sandvicensis eurygnathus* et *T. s. aculavidus*.

(3) Population visiteuse et nicheuse probable correspondant à la sous-espèce *Empidonomus varius rufinus*.

(4) Population nicheuse correspondant à la sous-espèce *Myiodynastes maculatus maculatus*.

(5) Population visiteuse correspondant à la sous-espèce *Myiodynastes maculatus solitarius*.

(6) Population visiteuse correspondant à la sous-espèce *Progne tapera fusca*.



■ Le Petit Chevalier à pattes jaunes (*Tringa flavipes*), une espèce visiteuse classée "En danger critique" en Guyane
© Olivier Tostain

■ La Liste rouge des espèces menacées en France

Mammifères terrestres non volants de Guyane

Famille	Nom scientifique	Nom commun	Statut d'endémisme ⁶	Catégorie Liste rouge Guyane	Tendance	Catégorie Liste rouge mondiale
Didelphidae	<i>Crytonanus</i> nov. sp.		PG	EN	?	NE
Mustelidae	<i>Pteronura brasiliensis</i>	Loutre géante du Brésil		EN	↘	EN
Tapiridae	<i>Tapirus terrestris</i>	Tapir terrestre		VU	↘	VU
Cervidae	<i>Odocoileus cariacou</i>	Biche des palétuviers		VU	?	LC
Cricetidae	<i>Holochilus sciureus</i>	Rat des marais		VU	?	LC
Felidae	<i>Panthera onca</i>	Jaguar		NT	→	NT
Felidae	<i>Puma concolor</i>	Puma		NT	→	LC
Tayassuidae	<i>Tayassu pecari</i>	Pecari à lèvres blanches		NT	?	VU
Didelphidae	<i>Caluromys philander</i>	Grand Opossum laineux arboricole		LC	→	LC
Didelphidae	<i>Didelphis imperfecta</i>	Pian à oreilles blanches	PG	LC	→	LC
Didelphidae	<i>Didelphis marsupialis</i>	Pian à oreilles noires		LC	→	LC
Didelphidae	<i>Marmosa demerarae</i>	Petit Opossum laineux arboricole		LC	→	LC
Didelphidae	<i>Marmosa murina</i>	Opossum-souris murin		LC	→	LC
Didelphidae	<i>Marmosops parvidens</i>	Opossum-souris délicat des Guyanes	PG	LC	→	LC
Didelphidae	<i>Marmosops pinheiroi</i>	Opossum-souris délicat de Pinheiro	PG	LC	→	LC
Didelphidae	<i>Metachirus nudicaudatus</i>	Quatre-yeux brun		LC	→	LC
Didelphidae	<i>Monodelphis touan</i>	Pian rouge à queue courte	PG	LC	→	LC
Didelphidae	<i>Philander opossum</i>	Quatre-yeux gris		LC	→	LC
Cebidae	<i>Alouatta macconnelli</i>	Singe hurleur roux	PG	LC	→	LC
Cebidae	<i>Ateles paniscus</i>	Atèle noir	PG	LC	↘	VU
Cebidae	<i>Cebus olivaceus</i>	Capucin olive		LC	→	LC
Cebidae	<i>Pithecia pithecia</i>	Saki à face blanche		LC	→	LC
Cebidae	<i>Saguinus midas</i>	Tamarin à mains dorées		LC	→	LC
Cebidae	<i>Saimiri sciureus</i>	Singe écureuil commun		LC	→	LC
Cebidae	<i>Sapajus apella</i>	Capucin brun		LC	→	LC
Felidae	<i>Leopardus pardalis</i>	Ocelot		LC	→	LC
Felidae	<i>Leopardus wiedii</i>	Margay		LC	→	NT
Felidae	<i>Puma yagouaroundi</i>	Jaguarondi		LC	→	LC
Canidae	<i>Speothos venaticus</i>	Chiens des buissons		LC	→	NT
Mustelidae	<i>Eira barbara</i>	Martre à tête grise		LC	→	LC
Mustelidae	<i>Galictis vittata</i>	Grison		LC	→	LC
Mustelidae	<i>Lontra longicaudis</i>	Loutre à longue queue		LC	→	NT
Procyonidae	<i>Nasua nasua</i>	Coati roux		LC	→	LC
Procyonidae	<i>Potos flavus</i>	Kinkajou		LC	→	LC
Procyonidae	<i>Procyon cancrivorus</i>	Raton crabier		LC	→	LC
Tayassuidae	<i>Pecari tajacu</i>	Pecari à collier		LC	→	LC
Cervidae	<i>Mazama americana</i>	Biche rouge		LC	→	DD
Cervidae	<i>Mazama nemorivaga</i>	Daguet brun amazonien		LC	→	LC
Sciuridae	<i>Guerlinguetus aestuans</i>	Écureuil des Guyanes		LC	→	LC
Sciuridae	<i>Sciurillus pusillus</i>	Écureuil nain		LC	→	DD
Cricetidae	<i>Euryoryzomys macconnelli</i>	Souris terrestre de McConnell		LC	→	LC
Cricetidae	<i>Hylaeamys megacephalus</i>	Souris terrestre à grosse tête		LC	→	LC
Cricetidae	<i>Hylaeamys yunganus</i>	Souris terrestre des pinotières		LC	→	LC
Cricetidae	<i>Neacomys dubosti</i>	Souris épineuse de Dubost	PG	LC	?	LC
Cricetidae	<i>Neacomys paracou</i>	Souris épineuse de Paracou	PG	LC	→	LC
Cricetidae	<i>Nectomys rattus</i>	Rat aquatique noirâtre		LC	→	LC
Cricetidae	<i>Oecomys auyantepui</i>	Souris arboricole des Guyanes	PG	LC	→	LC
Cricetidae	<i>Oecomys bicolor</i>	Souris arboricole bicolore		LC	→	LC
Cricetidae	<i>Oecomys rutilus</i>	Souris arboricole roussâtre	PG	LC	→	LC

■ Faune vertébrée de Guyane

Famille	Nom scientifique	Nom commun	Statut d'endémisme ^δ	Catégorie Liste rouge Guyane	Tendance	Catégorie Liste rouge mondiale
Cricetidae	<i>Rhipidomys nitela</i>	Petite Souris grimpeuse		LC	→	LC
Cricetidae	<i>Zygodontomys brevicauda</i>	Rat des cannes		LC	→	LC
Erethizontidae	<i>Coendou melanurus</i>	Coendou nain poilu	PG	LC	→	LC
Erethizontidae	<i>Coendou prehensilis</i>	Coendou à queue préhensile		LC	→	LC
Caviidae	<i>Hydrochoerus hydrochaeris</i>	Cabiaï		LC	→	LC
Dasyproctidae	<i>Dasyprocta leporina</i>	Agouti		LC	→	LC
Dasyproctidae	<i>Myoprocta acouchy</i>	Acouchi		LC	→	LC
Cuniculidae	<i>Cuniculus paca</i>	Paca		LC	→	LC
Echimyidae	<i>Echymys chrysurus</i>	Rat arboricole à front blanc		LC	?	LC
Echimyidae	<i>Makalata</i> nov. sp.		PG	LC	→	NE
Echimyidae	<i>Mesomys hispidus</i>	Rat arboricole épineux		LC	→	LC
Echimyidae	<i>Proechimys cuvieri</i>	Rat épineux terrestre de Cuvier		LC	→	LC
Echimyidae	<i>Proechimys guyanensis</i>	Rat épineux terrestre des Guyanes	PG	LC	→	LC
Dasypodidae	<i>Dasypus kappleri</i>	Tatou de Kappler		LC	→	LC
Dasypodidae	<i>Dasypus</i> nov. sp.		PG	LC	→	NE
Dasypodidae	<i>Priodontes maximus</i>	Tatou géant		LC	→	VU
Bradyrodidae	<i>Bradypus tridactylus</i>	Paresseux à trois doigts		LC	→	LC
Megalonychidae	<i>Choloepus didactylus</i>	Paresseux à deux doigts		LC	→	LC
Myrmecophagidae	<i>Cyclopes didactylus</i>	Myrmidon		LC	→	LC
Myrmecophagidae	<i>Myrmecophaga tridactyla</i>	Grand Fourmilier		LC	→	VU
Myrmecophagidae	<i>Tamandua tetradactyla</i>	Fourmilier à collier		LC	→	LC
Didelphidae	<i>Chironectes minimus</i>	Opossum aquatique		DD	?	LC
Didelphidae	<i>Glironia</i> cf. <i>venusta</i>			DD	?	NE
Didelphidae	<i>Gracilinanus emiliae</i>	Opossum-souris nain d'Emilie		DD	?	DD
Didelphidae	<i>Hyladelphys kalinowskii</i>	Opossum-souris nain de Kalinowskii		DD	?	LC
Didelphidae	<i>Marmosa lepida</i>	Opossum-souris fauve		DD	?	LC
Cebidae	<i>Chiropotes chiropotes</i>	Saki noir	PG	DD	?	LC
Felidae	<i>Leopardus tigrinus</i>	Oncille		DD	?	VU
Canidae	<i>Cerdocyon thous</i>	Renard des savanes		DD	?	LC
Cricetidae	<i>Neusticomys oyapocki</i>	Souris aquatique de l'Oyapock	PG	DD	?	DD
Cricetidae	<i>Oecomys</i> nov. sp. 1		PG	DD	?	NE
Cricetidae	<i>Oecomys rex</i>	Grande Souris arboricole	PG	DD	?	LC
Cricetidae	<i>Oligoryzomys delicatus</i>	Souris pygmée à longue queue		DD	?	NE
Cricetidae	<i>Oligoryzomys messorius</i>			DD	?	NE
Cricetidae	<i>Rhipidomys leucodactylus</i>	Grande Souris grimpeuse		DD	?	LC
Cricetidae	<i>Sigmodon alstoni</i>	Rat des savanes d'Alston		DD	?	LC
Echimyidae	<i>Isothrix sinuata</i>	Rat à queue en brosse des Guyanes	PG	DD	?	LC
Echimyidae	<i>Makalata didelphoides</i>	Rat arboricole au nez rouge	PG	DD	?	LC
Dasypodidae	<i>Cabassous unicinctus</i>	Tatou à queue nue		DD	?	LC

(δ) G : espèce endémique de Guyane ; PG : espèce endémique de la région du plateau des Guyanes.



■ Le Puma (*Puma concolor*), classé en catégorie "Quasi menacée" © Olivier Claessens

■ La Liste rouge des espèces menacées en France

Chauves-souris de Guyane

Famille	Nom scientifique	Nom commun	Statut d'endémisme ⁵	Catégorie Liste rouge Guyane	Tendance	Catégorie Liste rouge mondiale
Noctilionidae	<i>Noctilio albiventris</i>	Petit Noctilion		VU	?	LC
Phyllostomidae	<i>Platyrrhinus brachycephalus</i>	Sténoderme à tête large		NT	?	LC
Emballonuridae	<i>Centronycteris maximiliani</i>	Centronyctère de Maximilian		LC	?	LC
Emballonuridae	<i>Cormura brevirostris</i>	Cormure des souches		LC	?	LC
Emballonuridae	<i>Diclidurus ingens</i>	Grande Dame blanche		LC	?	DD
Emballonuridae	<i>Peropteryx kappleri</i>	Grand Péroptère		LC	?	LC
Emballonuridae	<i>Rhynchonycteris naso</i>	Nasin des rivières		LC	?	LC
Emballonuridae	<i>Saccopteryx bilineata</i>	Saccoptère à deux bandes		LC	?	LC
Emballonuridae	<i>Saccopteryx leptura</i>	Saccoptère commun		LC	?	LC
Phyllostomidae	<i>Ametrida centurio</i>	Centurion amétride		LC	?	LC
Phyllostomidae	<i>Anoura caudifer</i>	Anoura des tunnels		LC	?	LC
Phyllostomidae	<i>Anoura geoffroyi</i>	Anoura de Geoffroy		LC	?	LC
Phyllostomidae	<i>Artibeus concolor</i>	Artibée unicolore		LC	?	LC
Phyllostomidae	<i>Artibeus lituratus</i>	Artibée rayée		LC	?	LC
Phyllostomidae	<i>Artibeus obscurus</i>	Artibée noirâtre		LC	?	LC
Phyllostomidae	<i>Artibeus planirostris</i>	Artibée commune		LC	?	LC
Phyllostomidae	<i>Carollia brevicauda</i>	Carollia à queue courte		LC	?	LC
Phyllostomidae	<i>Carollia perspicillata</i>	Carollia commune		LC	?	LC
Phyllostomidae	<i>Chiroderma trinitatum</i>	Chiroderme orné		LC	?	LC
Phyllostomidae	<i>Chiroderma villosum</i>	Chiroderme velu		LC	?	LC
Phyllostomidae	<i>Choeroniscus minor</i>	Petit Oxyrhine		LC	?	LC
Phyllostomidae	<i>Chrotopterus auritus</i>	Chrotopère oreillard		LC	?	LC
Phyllostomidae	<i>Dermanura gnoma</i>	Dermanure naine		LC	?	LC
Phyllostomidae	<i>Desmodus rotundus</i>	Vampire commun		LC	?	LC
Phyllostomidae	<i>Glossophaga soricina</i>	Glossophage murin		LC	?	LC
Phyllostomidae	<i>Glyphonycteris daviesi</i>	Glyphonyctère de Davies		LC	?	LC
Phyllostomidae	<i>Glyphonycteris sylvestris</i>	Glyphonyctère sylvestre		LC	?	LC
Phyllostomidae	<i>Lionycteris spurrelli</i>	Lionyctère des cavernes		LC	?	LC
Phyllostomidae	<i>Lonchophylla thomasi</i>	Lonchophylle de Thomas		LC	?	LC
Phyllostomidae	<i>Lonchorhina inusitata</i>	Lonchorhine de Guyane		LC	?	DD
Phyllostomidae	<i>Lophostoma brasiliense</i>	Lophostome des marais		LC	?	LC
Phyllostomidae	<i>Lophostoma carrikeri</i>	Lophostome à ventre blanc		LC	?	LC
Phyllostomidae	<i>Lophostoma schulzi</i>	Lophostome de Schulz	PG	LC	?	LC
Phyllostomidae	<i>Lophostoma silvicolum</i>	Grand Lophostome		LC	?	LC
Phyllostomidae	<i>Macrophyllum macrophyllum</i>	Macrophyllle pêcheur		LC	?	LC
Phyllostomidae	<i>Mesophylla macconnelli</i>	Mésophylle soufrée		LC	?	LC
Phyllostomidae	<i>Micronycteris broseti</i>	Micronyctère de Brosset		LC	?	DD
Phyllostomidae	<i>Micronycteris hirsuta</i>	Grand Micronyctère		LC	?	LC
Phyllostomidae	<i>Micronycteris megalotis</i>	Micronyctère oreillard		LC	?	LC
Phyllostomidae	<i>Micronycteris microtis</i>	Micronyctère modeste		LC	?	LC
Phyllostomidae	<i>Micronycteris minuta</i>	Micronyctère minute		LC	?	LC
Phyllostomidae	<i>Micronycteris schmidtorum</i>	Micronyctère de Schmidt		LC	?	LC
Phyllostomidae	<i>Mimon bennettii</i>	Mimon doré		LC	?	LC
Phyllostomidae	<i>Mimon crenulatum</i>	Mimon crénelé		LC	?	LC
Phyllostomidae	<i>Phylloderma stenops</i>	Phylloderme microptalme		LC	?	LC
Phyllostomidae	<i>Phyllostomus discolor</i>	Phyllostome des fleurs		LC	?	LC
Phyllostomidae	<i>Phyllostomus elongatus</i>	Phyllostome des sous-bois		LC	?	LC
Phyllostomidae	<i>Phyllostomus hastatus</i>	Grand Phyllostome		LC	?	LC
Phyllostomidae	<i>Phyllostomus latifolius</i>	Phyllostome des cavernes		LC	?	LC
Phyllostomidae	<i>Rhinophylla pumilio</i>	Rhinophylle naine		LC	?	LC

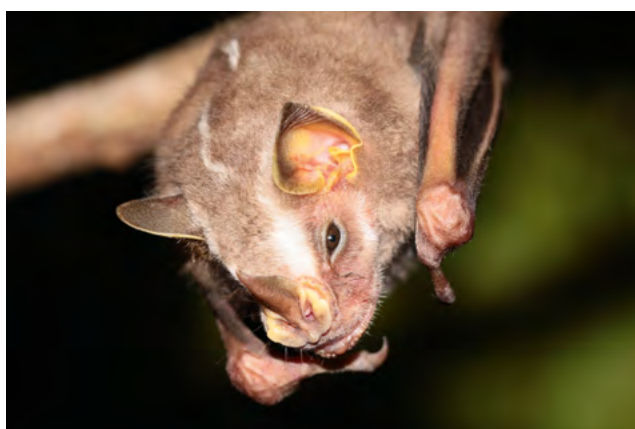
■ Faune vertébrée de Guyane

Famille	Nom scientifique	Nom commun	Statut d'endémisme ⁶	Catégorie Liste rouge Guyane	Tendance	Catégorie Liste rouge mondiale
Phyllostomidae	<i>Sturnira</i> nov. sp. 3			LC	?	NE
Phyllostomidae	<i>Sturnira tildae</i>	Sturnire des forêts		LC	?	LC
Phyllostomidae	<i>Tonatia saurophila</i>	Tonatia des lézards		LC	?	LC
Phyllostomidae	<i>Trachops cirrhosus</i>	Trachope verruqueux		LC	?	LC
Phyllostomidae	<i>Trinycteris nicefori</i>	Trinyctère de Nicéphore		LC	?	LC
Phyllostomidae	<i>Uroderma bilobatum</i>	Uroderme bilobée		LC	?	LC
Phyllostomidae	<i>Vampyriscus brocki</i>	Vampyresse de Brock		LC	?	LC
Phyllostomidae	<i>Vampyroides caraccioli</i>	Vampyrode de Caraccioli		LC	?	LC
Phyllostomidae	<i>Vampyrum spectrum</i>	Faux-Vampire spectre		LC	?	NT
Mormoopidae	<i>Pteronotus gymnonotus</i>	Grand Pteronote à dos nu		LC	?	LC
Mormoopidae	<i>Pteronotus</i> nov. sp. 3		PG	LC	?	NE
Mormoopidae	<i>Pteronotus personatus</i>	Ptéronote masqué		LC	?	LC
Mormoopidae	<i>Pteronotus rubiginosus</i>	Ptéronote rubigineux		LC	?	NE
Noctilionidae	<i>Noctilio leporinus</i>	Grand Noctilion		LC	?	LC
Furipteridae	<i>Furipterus horrens</i>	Furiptère hérissé		LC	?	LC
Thyropteridae	<i>Thyroptera tricolor</i>	Thyroptère tricolore		LC	?	LC
Molossidae	<i>Cynomops abrasus</i>	Grand Cynomope		LC	?	DD
Molossidae	<i>Cynomops paranus</i>	Cynomope du Parana		LC	?	DD
Molossidae	<i>Eumops auripendulus</i>	Eumope des palmiers		LC	?	LC
Molossidae	<i>Molossus molossus</i>	Molosse commun		LC	?	LC
Molossidae	<i>Molossus rufus</i>	Grand Molosse		LC	?	LC
Molossidae	<i>Promops centralis</i>	Grand Promope		LC	?	LC
Vespertilionidae	<i>Eptesicus chiriquinus</i>	Sérotine du Chiriqui		LC	?	LC
Vespertilionidae	<i>Eptesicus furinalis</i>	Sérotine tropicale		LC	?	LC
Vespertilionidae	<i>Lasiurus blossevillii</i>	Lasiure de Blosseville		LC	?	LC
Emballonuridae	<i>Cyttarops alecto</i>	Cytarope furieux		DD	?	LC
Emballonuridae	<i>Diclidurus scutatus</i>	Dame blanche des cyclanthes		DD	?	LC
Emballonuridae	<i>Peropteryx leucoptera</i>	Péroptère à ailes blanches		DD	?	LC
Emballonuridae	<i>Peropteryx macrotis</i>	Péroptère des cavernes		DD	?	LC
Emballonuridae	<i>Peropteryx trinitatis</i>	Petit Péroptère		DD	?	DD
Emballonuridae	<i>Saccopteryx canescens</i>	Saccoptère givré		DD	?	LC
Emballonuridae	<i>Saccopteryx gymnura</i>	Saccoptère à queue nue		DD	?	DD
Phyllostomidae	<i>Dermanura cinerea</i>	Dermanure cendrée		DD	?	LC
Phyllostomidae	<i>Diademus youngii</i>	Vampire des oiseaux		DD	?	LC
Phyllostomidae	<i>Lampronnycteris brachyotis</i>	Lampronnyctère à oreilles courtes		DD	?	LC
Phyllostomidae	<i>Lichonycteris obscura</i>	Lichonyctère sombre		DD	?	LC
Phyllostomidae	<i>Platyrhinus fusciventris</i>	Sténoderme à ventre brun		DD	?	NE
Phyllostomidae	<i>Platyrhinus incarum</i>	Sténoderme inca		DD	?	NE
Phyllostomidae	<i>Vampyriscus bidens</i>	Vampyresse bidentée		DD	?	LC
Thyropteridae	<i>Thyroptera discifera</i>	Thyroptère de Peters		DD	?	LC
Natalidae	<i>Natalus tumidirostris</i>	Natalide à nez renflé		DD	?	LC
Molossidae	<i>Cynomops greenhalli</i>	Cynomope de Greenhall		DD	?	LC
Molossidae	<i>Cynomops planirostris</i>	Cynomope à ventre blanc		DD	?	LC
Molossidae	<i>Eumops hansae</i>	Eumope de Hansa		DD	?	LC
Molossidae	<i>Eumops maurus</i>	Eumope de Thomas		DD	?	DD
Molossidae	<i>Molossops neglectus</i>	Molossope négligé		DD	?	DD
Molossidae	<i>Molossus coibensis</i>	Molosse de Coiba		DD	?	DD
Molossidae	<i>Molossus sinaloae</i>	Molosse du Sinaloa		DD	?	LC
Molossidae	<i>Nyctinomops laticaudatus</i>	Nyctinomope des rochers		DD	?	LC
Molossidae	<i>Promops nasutus</i>	Petit Promope		DD	?	LC
Vespertilionidae	<i>Lasiurus atratus</i>	Lasiure deuil	PG	DD	?	LC
Vespertilionidae	<i>Lasiurus ega</i>	Lasiure jaune		DD	?	LC

■ La Liste rouge des espèces menacées en France

Famille	Nom scientifique	Nom commun	Statut d'endémisme ⁶	Catégorie Liste rouge Guyane	Tendance	Catégorie Liste rouge mondiale
Vespertilionidae	<i>Lasiurus egregius</i>	Lasiure roux		DD	?	DD
Vespertilionidae	<i>Myotis albescens</i>	Murin givré		DD	?	LC
Vespertilionidae	<i>Myotis nigricans</i>	Murin noirâtre		DD	?	LC
Vespertilionidae	<i>Myotis riparius</i>	Murin des ruisseaux		DD	?	LC

(6) G : espèce endémique de Guyane ; PG : espèce endémique de la région du plateau des Guyanes.



■ Le Sténoderme à tête large (*Platyrrhinus brachycephalus*), classé "Quasi menacé"
© Vincent Rufray

Mammifères marins de Guyane

Famille	Nom scientifique	Nom commun	Statut de présence ^a	Catégorie Liste rouge Guyane	Tendance	Catégorie Liste rouge mondiale
Trichechidae	<i>Trichechus manatus</i>	Lamantin antillais	R	EN	?	VU
Delphinidae	<i>Sotalia guianensis</i>	Dauphin de Guyane	R	EN	↘	DD
Physeteridae	<i>Physeter macrocephalus</i>	Cachalot	R	VU	?	VU
Delphinidae	<i>Stenella attenuata</i>	Dauphin tacheté pantropical	R	LC	?	LC
Delphinidae	<i>Stenella longirostris</i>	Dauphin à long bec	R	LC	?	DD
Delphinidae	<i>Tursiops truncatus</i>	Grand Dauphin	R	LC	?	LC
Trichechidae	<i>Trichechus inunguis</i>	Lamantin amazonien	R	DD	?	VU
Balaenopteridae	<i>Balaenoptera musculus</i>	Baleine bleue	V	DD	?	EN
Balaenopteridae	<i>Balaenoptera physalus</i>	Rorqual commun	V	DD	?	EN
Balaenopteridae	<i>Megaptera novaengliae</i>	Baleine à bosse	V	DD	?	LC
Delphinidae	<i>Delphinus delphis</i>	Dauphin commun	V ^(R?)	DD	?	LC
Delphinidae	<i>Globicephala macrorhynchus</i>	Globicéphale tropical	R	DD	?	DD
Delphinidae	<i>Grampus griseus</i>	Dauphin de Risso	V ^(R?)	DD	?	LC
Delphinidae	<i>Orcinus orca</i>	Orque	V	DD	?	DD
Delphinidae	<i>Peponocephala electra</i>	Péponocéphale	R	DD	?	LC
Delphinidae	<i>Pseudorca crassidens</i>	Pseudorque	V ^(R?)	DD	?	DD
Delphinidae	<i>Stenella frontalis</i>	Dauphin tacheté de l'Atlantique	R	DD	?	DD
Delphinidae	<i>Steno bredanensis</i>	Sténo	V ^(R?)	DD	?	LC
Ziphiidae	<i>Ziphius cavirostris</i>	Baleine à bec de Cuvier	V ^(R?)	DD	?	LC

(a) R : espèce reproductrice ; V : espèce visiteuse ; V^(R?) : espèce visiteuse et reproductrice probable.

■ Faune vertébrée de Guyane



■ Le Dauphin de Guyane ou Sotalie (*Sotalia guianensis*), classé "En danger"
© Nicolas Defaux / GEPOG



■ Nouveau-né de Tortue luth (*Dermochelys coriacea*), une espèce "Vulnérable"
© Guillaume Feuillet / Kwata

Tortues marines de Guyane

Famille	Nom scientifique	Nom commun	Catégorie Liste rouge Guyane	Tendance	Catégorie Liste rouge mondiale
Cheloniidae	<i>Chelonia mydas</i>	Tortue verte	VU	↘	EN
Dermochelyidae	<i>Dermochelys coriacea</i>	Tortue luth	VU	↘	VU
Cheloniidae	<i>Lepidochelys olivacea</i>	Tortue olivâtre	NT	→	VU
Cheloniidae	<i>Eretmochelys imbricata</i>	Tortue imbriquée	DD	?	CR

Populations ayant fait l'objet d'une évaluation particulière

Famille	Nom scientifique	Nom commun	Population	Catégorie Liste rouge Guyane	Tendance	Catégorie Liste rouge mondiale
Dermochelyidae	<i>Dermochelys coriacea</i>	Tortue luth	Pop. de l'Ouest	EN	↘	VU
Dermochelyidae	<i>Dermochelys coriacea</i>	Tortue luth	Pop. de l'Est	NT	→	VU

■ La Liste rouge des espèces menacées en France

Reptiles terrestres de Guyane

Famille	Nom scientifique	Nom commun	Catégorie Liste rouge Guyane	Tendance	Catégorie Liste rouge mondiale
Colubridae	<i>Mastigodryas bifossatus</i>	Chasseur des savanes	CR	↘	NE
Dipsadidae	<i>Xenodon merremi</i>	Xénodon des savanes	CR	↘	NE
Dipsadidae	<i>Xenodon severus</i>	Xénodon à monocle	CR	↘	NE
Podocnemididae	<i>Peltocephalus dumerilianus</i>	Peltocéphale d'Amazonie	EN	?	VU
Dipsadidae	<i>Clelia clelia</i>	Clelia obscure	EN	?	NE
Dipsadidae	<i>Erythrolamprus cobella</i>	Couresse des vasières	EN	?	NE
Dipsadidae	<i>Hydrodynastes gigas</i>	Hydrodynaste géant	EN	↘	NE
Dipsadidae	<i>Lygophis lineatus</i>	Couresse rubanée	EN	↘	NE
Dipsadidae	<i>Philodryas olfersii</i>	Chasseresse des savanes	EN	?	NE
Dipsadidae	<i>Pseudoboa neuwiedii</i>	Pseudoboa nasique	EN	?	NE
Viperidae	<i>Crotalus durissus</i>	Crotale sud-américain	EN	?	LC
Podocnemididae	<i>Podocnemis unifilis</i>	Podocnémide de Cayenne	VU	↘	VU
Teiidae	<i>Dracaena guianensis</i>	Dracène d'Amazonie	VU	?	NE
Teiidae	<i>Kentropyx striata</i>	Kentropyx strié	VU	?	NE
Dipsadidae	<i>Phimophis guianensis</i>	Couresse spatulée	VU	?	NE
Dipsadidae	<i>Pseudoeryx plicatilis</i>	Pseudoéryx écailléux	VU	?	LC
Alligatoridae	<i>Melanosuchus niger</i>	Caïman noir	NT	?	LC
Testudinidae	<i>Chelonoidis carbonaria</i>	Tortue charbonnière	NT	↘	NE
Dactyloidae	<i>Anolis auratus</i>	Anolis doré	NT	?	NE
Teiidae	<i>Crocodilurus amazonicus</i>	Lézard caïman	NT	?	LC
Tropiduridae	<i>Tropidurus hispidus</i>	Tropidure à collier	NT	?	LC
Boidae	<i>Epicrates maurus</i>	Boa des plaines	NT	?	NE
Dipsadidae	<i>Helicops leopardinus</i>	Hélicope léopard	NT	?	NE
Alligatoridae	<i>Caiman crocodilus</i>	Caïman à lunettes	LC	↘	LC
Alligatoridae	<i>Paleosuchus palpebrosus</i>	Caïman rouge	LC	↘	LC
Alligatoridae	<i>Paleosuchus trigonatus</i>	Caïman gris	LC	↘	LC
Geoemydidae	<i>Rhinoclemmys punctularia</i>	Rhinoclemmyde ponctuée	LC	?	NE
Kinosternidae	<i>Kinosternon scorpioides</i>	Tortue scorpion	LC	?	NE
Testudinidae	<i>Chelonoidis denticulata</i>	Tortue denticulée	LC	↘	VU
Chelidae	<i>Chelus fimbriata</i>	Matamata d'Amazonie	LC	?	NE
Chelidae	<i>Mesoclemmys gibba</i>	Tortue bossue	LC	?	NE
Chelidae	<i>Mesoclemmys nasuta</i>	Tortue à tête de crapaud	LC	?	NE
Chelidae	<i>Platemys platycephala</i>	Platémyde à tête orange	LC	?	NE
Amphisbaenidae	<i>Amphisbaena alba</i>	Amphisbène blanc	LC	?	LC
Amphisbaenidae	<i>Amphisbaena fuliginosa</i>	Amphisbène demi-deuil	LC	?	NE
Alopoglossidae	<i>Alopoglossus angulatus</i>	Lézard hexagone	LC	?	LC
Dactyloidae	<i>Anolis chrysolepis</i>	Anolis à fanon bleu	LC	→	NE
Dactyloidae	<i>Anolis fuscoauratus</i>	Anolis brun doré	LC	→	NE
Dactyloidae	<i>Anolis ortonii</i>	Anolis lichen	LC	→	NE
Dactyloidae	<i>Anolis punctatus</i>	Anolis ponctué	LC	?	NE
Gymnophthalmidae	<i>Arthrosaura kockii</i>	Arthrosaure de Kock	LC	?	LC
Gymnophthalmidae	<i>Arthrosaura versteegii</i>	Arthrosaure de Versteeg	LC	?	LC
Gymnophthalmidae	<i>Bachia flavescens</i>	Chalcide fousseur	LC	?	LC
Gymnophthalmidae	<i>Cercosaura</i> sp.		LC	?	NE
Gymnophthalmidae	<i>Gymnophthalmus underwoodi</i>	Gymnophthalme d'Underwood	LC	→	LC
Gymnophthalmidae	<i>Iphisa elegans</i>	Iphise élégante	LC	?	NE
Gymnophthalmidae	<i>Loxopholis guianense</i>	Léposome des Guyanes	LC	→	NE
Gymnophthalmidae	<i>Neusticurus bicarinatus</i>	Neusticure sillonné	LC	?	NE
Gymnophthalmidae	<i>Neusticurus rudis</i>	Neusticure rugueux	LC	?	NE
Gymnophthalmidae	<i>Tretioscincus agilis</i>	Trétioscinque agile	LC	?	NE

■ Faune vertébrée de Guyane

Famille	Nom scientifique	Nom commun	Catégorie Liste rouge Guyane	Tendance	Catégorie Liste rouge mondiale
Iguanidae	<i>Iguana iguana</i>	Iguane vert	LC	?	NE
Mabuyidae	<i>Copeoglossum nigropunctatum</i>	Mabuya à points noirs	LC	→	NE
Mabuyidae	<i>Varzea bistrata</i>	Mabuya à deux lignes	LC	?	LC
Phyllodactylidae	<i>Thecadactylus rapicauda</i>	Gecko à pattes de canard	LC	→	NE
Polychrotidae	<i>Polychrus marmoratus</i>	Polychre caméléon	LC	?	NE
Scincidae	<i>Mabuya</i> sp.		LC	?	NE
Sphaerodactylidae	<i>Chatogekko amazonicus</i>	Gecko nain d'Amazonie	LC	?	NE
Sphaerodactylidae	<i>Gonatodes annularis</i>	Gonatode aux yeux bleus	LC	?	NE
Sphaerodactylidae	<i>Gonatodes humeralis</i>	Gonatode des carbets	LC	?	NE
Sphaerodactylidae	<i>Lepidoblepharis heyerorum</i>	Lépidobléphare des Heyer	LC	?	NE
Teiidae	<i>Ameiva ameiva</i>	Ameive commun	LC	→	NE
Teiidae	<i>Kentropyx calcarata</i>	Kentropyx des chablis	LC	→	NE
Teiidae	<i>Tupinambis teguixin</i>	Téju commun	LC	?	NE
Tropiduridae	<i>Plica plica</i>	Tropidure plissé	LC	?	NE
Tropiduridae	<i>Plica umbra</i>	Tropidure ombré	LC	?	NE
Tropiduridae	<i>Uracentron azureum</i>	Tropidure tigré	LC	?	NE
Tropiduridae	<i>Uranoscodon superciliosus</i>	Tropidure sourcilleux	LC	?	NE
Aniliidae	<i>Anilius scytale</i>	Serpent rouleau	LC	→	NE
Anomalepididae	<i>Typhlophis squamosus</i>	Serpent aveugle écailleux	LC	?	NE
Boidae	<i>Boa constrictor</i>	Boa constricteur	LC	?	NE
Boidae	<i>Corallus caninus</i>	Boa émeraude	LC	?	NE
Boidae	<i>Corallus hortulanus</i>	Boa d'Amazonie	LC	?	NE
Boidae	<i>Epicrates cenchria</i>	Boa arc-en-ciel	LC	?	NE
Boidae	<i>Eunectes murinus</i>	Anaconda géant	LC	?	NE
Colubridae	<i>Chironius carinatus</i>	Chasseur à flanc bleu	LC	?	NE
Colubridae	<i>Chironius exoletus</i>	Chasseur souligné	LC	?	NE
Colubridae	<i>Chironius fuscus</i>	Chasseur masqué	LC	→	NE
Colubridae	<i>Chironius multiventris</i>	Chasseur démesuré	LC	?	NE
Colubridae	<i>Chironius scurrulus</i>	Chasseur agouti	LC	?	NE
Colubridae	<i>Dendrophidion dendrophis</i>	Chasseur fouet	LC	?	NE
Colubridae	<i>Drymarchon corais</i>	Chasseur indigo	LC	?	NE
Colubridae	<i>Drymoluber dichrous</i>	Couleuvre sévère	LC	?	NE
Colubridae	<i>Leptophis ahaetulla</i>	Liane perroquet	LC	→	NE
Colubridae	<i>Mastigodryas boddaerti</i>	Chasseur des jardins	LC	→	NE
Colubridae	<i>Oxybelis aeneus</i>	Liane à gueule noire	LC	→	NE
Colubridae	<i>Oxybelis fulgidus</i>	Liane vert	LC	?	NE
Colubridae	<i>Phrynonax polylepis</i>	Chasseur menaçant	LC	?	LC
Colubridae	<i>Rhinobothryum lentiginosum</i>	Couleuvre corail	LC	?	NE
Colubridae	<i>Spilotes pullatus</i>	Chasseur demi-deuil	LC	?	NE
Colubridae	<i>Spilotes sulphureus</i>	Chasseur soufré	LC	?	NE
Colubridae	<i>Taeniophallus nicagus</i>	Couresse à points crèmes	LC	?	NE
Colubridae	<i>Tantilla melanocephala</i>	Couleuvre à tête noire	LC	?	NE
Colubridae	<i>Xenopholis scalaris</i>	Couresse échelette	LC	?	LC
Dipsadidae	<i>Atractus badius</i>	Atractus faux-coraïl	LC	?	NE
Dipsadidae	<i>Atractus flammigerus</i>	Atractus fade	LC	?	NE
Dipsadidae	<i>Atractus schach</i>	Atractus de Schach	LC	?	NE
Dipsadidae	<i>Atractus zidoki</i>	Atractus à ventre de feu	LC	?	NE
Dipsadidae	<i>Dipsas catesbyi</i>	Dipsas à nuque rousse	LC	?	LC
Dipsadidae	<i>Dipsas copei</i>	Dipsas à museau jaune	LC	?	LC
Dipsadidae	<i>Dipsas indica</i>	Dipsas à miroirs	LC	?	NE
Dipsadidae	<i>Dipsas pavonina</i>	Dipsas à col blanc	LC	?	LC
Dipsadidae	<i>Dipsas variegata</i>	Dipsas varié	LC	?	NE
Dipsadidae	<i>Drepanoides anomalus</i>	Couresse rouge	LC	?	NE

■ La Liste rouge des espèces menacées en France

Famille	Nom scientifique	Nom commun	Catégorie Liste rouge Guyane	Tendance	Catégorie Liste rouge mondiale
Dipsadidae	<i>Erythrolamprus aesculapii</i>	Couresse faux-coraïl	LC	?	NE
Dipsadidae	<i>Erythrolamprus breviceps</i>	Couresse camuse	LC	?	NE
Dipsadidae	<i>Erythrolamprus miliaris</i>	Couresse sublime	LC	?	NE
Dipsadidae	<i>Erythrolamprus pygmaeus</i>	Couresse naine	LC	?	NE
Dipsadidae	<i>Erythrolamprus reginae</i>	Couresse royale	LC	?	NE
Dipsadidae	<i>Erythrolamprus typhlus</i>	Couresse verdâtre	LC	?	NE
Dipsadidae	<i>Helicops angulatus</i>	Hélicope grage	LC	→	NE
Dipsadidae	<i>Hydrops triangularis</i>	Hydrope à collier	LC	?	NE
Dipsadidae	<i>Imantodes cenchoa</i>	Imantode à nuque tatouée	LC	?	NE
Dipsadidae	<i>Imantodes lentiferus</i>	Imantode rouquin	LC	?	NE
Dipsadidae	<i>Leptodeira annulata</i>	Diane maculée	LC	?	NE
Dipsadidae	<i>Oxyrhopus melanogenys</i>	Oxyrhope à col jaune	LC	?	LC
Dipsadidae	<i>Oxyrhopus occipitalis</i>	Oxyrhope à nez jaune	LC	?	LC
Dipsadidae	<i>Oxyrhopus petolaris</i>	Oxyrhope madras	LC	?	NE
Dipsadidae	<i>Philodryas argentea</i>	Liane à gorge verte	LC	?	LC
Dipsadidae	<i>Philodryas viridissima</i>	Chasseresse émeraude	LC	?	NE
Dipsadidae	<i>Pseudoboa coronata</i>	Pseudoboa écarlate	LC	?	NE
Dipsadidae	<i>Sibon nebulata</i>	Sibon nébuleux	LC	?	NE
Dipsadidae	<i>Siphlophis cervinus</i>	Diane arlequin	LC	?	NE
Dipsadidae	<i>Siphlophis compressus</i>	Diane à tête orangée	LC	?	LC
Dipsadidae	<i>Thamnodynastes pallidus</i>	Liane coiffée	LC	?	LC
Dipsadidae	<i>Xenodon weneri</i>	Xénodon vert	LC	?	LC
Elapidae	<i>Micrurus collaris</i>	Corail obscur	LC	?	LC
Elapidae	<i>Micrurus diutus</i>	Grand Corail à col rouge	LC	?	NE
Elapidae	<i>Micrurus hemprichii</i>	Corail à collier d'or	LC	?	NE
Elapidae	<i>Micrurus lemniscatus</i>	Corail à col rouge	LC	?	NE
Elapidae	<i>Micrurus psyches</i>	Corail segmenté	LC	?	NE
Elapidae	<i>Micrurus surinamensis</i>	Corail à tête rouge	LC	?	NE
Leptotyphlopidae	<i>Epictia collaris</i>	Serpent aveugle à collier	LC	?	LC
Typhlopidae	<i>Amerotyphlops reticulatus</i>	Typhlops réticulé	LC	?	LC
Viperidae	<i>Bothrops atrox</i>	Grage petits carreaux	LC	→	NE
Viperidae	<i>Bothrops bilineatus</i>	Grage jacquot	LC	?	NE
Viperidae	<i>Bothrops brazili</i>	Grage orangé	LC	?	NE
Viperidae	<i>Lachesis muta</i>	Grage grands carreaux	LC	?	NE
Amphisbaenidae	<i>Amphisbaena vanzolinii</i>	Amphisbène de Vanzolini	DD	?	NE
Gymnophthalmidae	<i>Amapasaurus tetradactylus</i>	Léposome à quatre doigts	DD	?	LC
Gymnophthalmidae	<i>Cercosaura argulus</i>		DD	?	LC
Gymnophthalmidae	<i>Cercosaura ocellata</i>	Cercosaure ocellé	DD	?	NE
Sphaerodactylidae	<i>Pseudogonatodes guianensis</i>		DD	?	NE
Teiidae	<i>Cnemidophorus cryptus</i>	Lézard coureur incertain	DD	?	NE
Teiidae	<i>Cnemidophorus lemniscatus</i>	Lézard coureur galonné	DD	?	NE
Teiidae	<i>Cnemidophorus pseudolemniscatus</i>	Lézard coureur unisexe	DD	?	LC
Teiidae	<i>Kentropyx borkiana</i>		DD	?	NE
Boidae	<i>Eunectes deschauenseei</i>	Anaconda nain	DD	?	DD
Colubridae	<i>Chironius flavolineatus</i>	Chasseur à ruban jaune	DD	?	NE
Colubridae	<i>Drymobius rhombifer</i>	Couleuvre petits carreaux	DD	?	LC
Colubridae	<i>Taeniophallus brevirostris</i>		DD	?	NE
Dipsadidae	<i>Apostolepis quinquelineata</i>	Serpent fouisseur à cinq raies	DD	?	NE
Dipsadidae	<i>Atractus latifrons</i>		DD	?	NE
Dipsadidae	<i>Atractus torquatus</i>		DD	?	NE
Dipsadidae	<i>Hydrodynastes bicinctus</i>	Hydrodynaste annelé	DD	?	NE
Dipsadidae	<i>Hydrops caesurus</i>		DD	?	LC
Dipsadidae	<i>Xenodon rhabdocephalus</i>	Xénodon petits carreaux	DD	?	NE

■ Faune vertébrée de Guyane

Famille	Nom scientifique	Nom commun	Catégorie Liste rouge Guyane	Tendance	Catégorie Liste rouge mondiale
Leptotyphlopidae	<i>Epictia tenella</i>	Serpent aveugle menu	DD	?	NE
Leptotyphlopidae	<i>Siagonodon cupinensis</i>	Serpent aveugle des termitières	DD	?	NE
Leptotyphlopidae	<i>Siagonodon septemstriatus</i>	Serpent aveugle à sept raies	DD	?	NE
Leptotyphlopidae	<i>Trilepida macrolepis</i>	Serpent aveugle à grandes écailles	DD	?	NE
Viperidae	<i>Bothrops taeniatus</i>	Grage lichen	DD	?	NE



■ La Couresse rubanée (*Lygophis lineatus*), classée "En danger" © Vincent Rufray



■ Le Sphénorhynque lacté (*Sphaenorhynchus lacteus*), "En danger" © Maël Dewynter

Amphibiens de Guyane

Famille	Nom scientifique	Nom commun	Catégorie Liste rouge Guyane	Tendance	Catégorie Liste rouge mondiale
Aromobatidae	<i>Anomaloglossus degranvillei</i>	Anomaloglosse de Granville	EN	↘	LC
Bufoanidae	<i>Rhinella merianae</i>	Crapaud granuleux	EN	↘	NE
Craugastoridae	<i>Pristimantis espedeus</i>	Hylode des brumes	EN	?	NE
Hylidae	<i>Dendropsophus gaucheri</i>	Rainette de Gaucher	EN	?	LC
Hylidae	<i>Hypsiboas raniceps</i>	Rainette des pripris	EN	↘	LC
Hylidae	<i>Sphaenorhynchus lacteus</i>	Sphénorhynque lacté	EN	?	LC
Leptodactylidae	<i>Leptodactylus chaquensis</i>	Leptodactyle ocellé	EN	?	LC
Hylidae	<i>Dendropsophus walfordi</i>	Rainette naine	NT	?	LC
Hylidae	<i>Pseudis paradoxa</i>	Grenouille paradoxale	NT	↘	LC
Hylidae	<i>Scinax jolyi</i>	Scinax de Joly	NT	?	DD
Leptodactylidae	<i>Hydrotaetare schmidti</i>	Hydrolétare de Schmidt	NT	?	LC
Microhylidae	<i>Elachistocleis surinamensis</i>	Elachistocle ovale	NT	↘	LC
Allophrynidae	<i>Allophryne ruthveni</i>	Allophryne arlequin	LC	?	LC
Aromobatidae	<i>Allobates femoralis</i>	Allobate fémoral	LC	?	LC
Aromobatidae	<i>Allobates granti</i>	Allobate à flancs noirs	LC	?	LC
Aromobatidae	<i>Allobates</i> sp.		LC	?	NE
Aromobatidae	<i>Anomaloglossus baeobatrachus</i>	Anomaloglosse des Guyanes	LC	?	DD
Aromobatidae	<i>Anomaloglossus surinamensis</i>	Anomaloglosse du Suriname	LC	?	NE
Bufoanidae	<i>Amazophrynella</i> sp.		LC	?	NE
Bufoanidae	<i>Atelopus flavescens</i>	Atélope de Guyane	LC	?	VU
Bufoanidae	<i>Atelopus hoogmoedi</i>	Atélope d'Hoogmoed	LC	?	NE
Bufoanidae	<i>Rhaebo guttatus</i>	Crapaud tacheté	LC	?	LC
Bufoanidae	<i>Rhinella castaneotica</i>	Crapaud feuille	LC	?	LC
Bufoanidae	<i>Rhinella lescurei</i>	Crapaud de Lescure	LC	?	DD
Bufoanidae	<i>Rhinella margaritifera</i>	Crapaud perlé	LC	?	LC
Bufoanidae	<i>Rhinella marina</i>	Crapaud buffle	LC	↗	LC
Centrolenidae	<i>Hyalinobatrachium cappellei</i>	Centrolène ponctuée	LC	?	NE

■ La Liste rouge des espèces menacées en France

Famille	Nom scientifique	Nom commun	Catégorie Liste rouge Guyane	Tendance	Catégorie Liste rouge mondiale
Centrolenidae	<i>Hyalinobatrachium iaspidiense</i>	Centrolène de Yuruani	LC	?	DD
Centrolenidae	<i>Hyalinobatrachium mondolfii</i>	Centrolène siffleuse	LC	?	LC
Centrolenidae	<i>Hyalinobatrachium</i> sp.		LC	?	NE
Centrolenidae	<i>Hyalinobatrachium taylori</i>	Centrolène de Taylor	LC	?	LC
Centrolenidae	<i>Teratohyla midas</i>	Centrolène à points jaunes	LC	?	LC
Centrolenidae	<i>Vitreorana ritae</i>	Centrolène des Oyampis	LC	?	DD
Ceratophryidae	<i>Ceratophrys cornuta</i>	Cératophrys cornu	LC	?	LC
Craugastoridae	<i>Pristimantis chiastonotus</i>	Hylode porte-X	LC	?	LC
Craugastoridae	<i>Pristimantis gutturalis</i>	Hylode à bande gutturale	LC	?	LC
Craugastoridae	<i>Pristimantis inguinalis</i>	Hylode inguinale	LC	?	LC
Craugastoridae	<i>Pristimantis</i> sp. 1		LC	?	NE
Craugastoridae	<i>Pristimantis</i> sp. 3		LC	?	NE
Craugastoridae	<i>Pristimantis</i> sp. 4		LC	?	NE
Craugastoridae	<i>Pristimantis zeuctotylus</i>	Hylode zeuctotyle	LC	?	LC
Dendrobatidae	<i>Ameerega hahneli</i>	Allobate cliquetant	LC	?	LC
Dendrobatidae	<i>Dendrobates tinctorius</i>	Dendrobate à tapirer	LC	?	LC
Dendrobatidae	<i>Ranitomeya amazonica</i>	Dendrobate à ventre tacheté	LC	?	DD
Hylidae	<i>Dendropsophus counani</i>	Rainette camuse	LC	?	NE
Hylidae	<i>Dendropsophus leucophyllatus</i>	Rainette à bandeau	LC	?	LC
Hylidae	<i>Dendropsophus melanargyreus</i>	Rainette frangée	LC	?	LC
Hylidae	<i>Dendropsophus minutus</i>	Rainette menue	LC	?	LC
Hylidae	<i>Dendropsophus</i> sp. 1		LC	?	NE
Hylidae	<i>Hypsiboas boans</i>	Rainette patte d'oie	LC	?	LC
Hylidae	<i>Hypsiboas calcaratus</i>	Rainette éperonnée	LC	?	LC
Hylidae	<i>Hypsiboas cinerascens</i>	Rainette centrolène	LC	?	LC
Hylidae	<i>Hypsiboas dentei</i>	Rainette des bas-fonds	LC	?	LC
Hylidae	<i>Hypsiboas diabolicus</i>	Rainette Diable-rouge	LC	?	NE
Hylidae	<i>Hypsiboas fasciatus</i>	Rainette à flancs ponctués	LC	?	LC
Hylidae	<i>Hypsiboas multifasciatus</i>	Rainette à bandes	LC	?	LC
Hylidae	<i>Hypsiboas ornatissimus</i>	Rainette ornée	LC	?	LC
Hylidae	<i>Hypsiboas punctatus</i>	Rainette ponctuée	LC	?	LC
Hylidae	<i>Hypsiboas semilineatus</i>	Rainette à flancs étoilés	LC	?	LC
Hylidae	<i>Osteocephalus helenae</i>	Ostéocéphale à flancs bleus	LC	?	DD
Hylidae	<i>Osteocephalus leprieurii</i>	Ostéocéphale de Leprieur	LC	?	LC
Hylidae	<i>Osteocephalus oophagus</i>	Ostéocéphale oophage	LC	?	LC
Hylidae	<i>Osteocephalus taurinus</i>	Ostéocéphale taurin	LC	?	LC
Hylidae	<i>Scinax boesemani</i>	Scinax de Boeseman	LC	?	LC
Hylidae	<i>Scinax nebulosus</i>	Scinax des savanes	LC	?	LC
Hylidae	<i>Scinax proboscideus</i>	Scinax proboscidienne	LC	?	LC
Hylidae	<i>Scinax ruber</i>	Scinax des maisons	LC	?	LC
Hylidae	<i>Scinax</i> sp. 2		LC	?	NE
Hylidae	<i>Trachycephalus coriaceus</i>	Trachycéphale coriace	LC	?	LC
Hylidae	<i>Trachycephalus hadroceps</i>	Trachycéphale métronome	LC	?	LC
Hylidae	<i>Trachycephalus resinifictrix</i>	Trachycéphale Kunawalu	LC	?	LC
Hylidae	<i>Trachycephalus typhonius</i>	Trachycéphale réticulée	LC	?	LC
Leptodactylidae	<i>Adenomera andreae</i>	Adénomère familière	LC	?	LC
Leptodactylidae	<i>Adenomera heyeri</i>	Adénomère de Heyer	LC	?	LC
Leptodactylidae	<i>Adenomera hylaedactyla</i>	Adénomère des herbes	LC	?	LC
Leptodactylidae	<i>Engystomops petersi</i>	Physaleme de Peters	LC	?	LC
Leptodactylidae	<i>Leptodactylus fuscus</i>	Leptodactyle galonné	LC	?	LC
Leptodactylidae	<i>Leptodactylus guianensis</i>	Leptodactyle des Guyanes	LC	?	NE
Leptodactylidae	<i>Leptodactylus knudseni</i>	Leptodactyle de Knudsen	LC	?	LC

■ Faune vertébrée de Guyane

Famille	Nom scientifique	Nom commun	Catégorie		Catégorie Liste rouge mondiale
			Liste rouge Guyane	Tendance	
Leptodactylidae	<i>Leptodactylus longirostris</i>	Leptodactyle à museau long	LC	?	LC
Leptodactylidae	<i>Leptodactylus myersi</i>	Leptodactyle de Myers	LC	?	LC
Leptodactylidae	<i>Leptodactylus mystaceus</i>	Leptodactyle à lèvres blanches	LC	?	LC
Leptodactylidae	<i>Leptodactylus nesiotus</i>	Leptodactyle des marais	LC	?	VU
Leptodactylidae	<i>Leptodactylus pentadactylus</i>	Leptodactyle géant	LC	?	LC
Leptodactylidae	<i>Leptodactylus petersii</i>	Leptodactyle de Peters	LC	?	NE
Leptodactylidae	<i>Leptodactylus rhodomystax</i>	Leptodactyle rougeâtre	LC	?	LC
Leptodactylidae	<i>Leptodactylus</i> sp. groupe podicipinus C		LC	?	NE
Leptodactylidae	<i>Leptodactylus stenodema</i>	Leptodactyle étroit	LC	?	LC
Leptodactylidae	<i>Lithodytes lineatus</i>	Lithodyte rayé	LC	?	LC
Microhylidae	<i>Chiasmocleis hudsoni</i>	Chiasmocle d'Hudson	LC	?	LC
Microhylidae	<i>Chiasmocleis shudikarensis</i>	Chiasmocle de Shudikar	LC	?	LC
Microhylidae	<i>Hamptophryne boliviana</i>	Hamptophryne de Guyane	LC	?	LC
Microhylidae	<i>Otophryne pyburni</i>	Otophryne hurlante	LC	?	LC
Phyllomedusidae	<i>Callimedusa tomopterna</i>	Phylloméduse tigrine	LC	?	LC
Phyllomedusidae	<i>Phyllomedusa bicolor</i>	Phylloméduse bicolore	LC	?	LC
Phyllomedusidae	<i>Phyllomedusa vaillantii</i>	Phylloméduse carénée	LC	?	LC
Pipidae	<i>Pipa aspera</i>	Pipa rugueuse	LC	?	LC
Pipidae	<i>Pipa pipa</i>	Pipa américaine	LC	?	LC
Ranidae	<i>Lithobates palmipes</i>	Grenouille de l'Amazone	LC	?	LC
Caeciliidae	<i>Caecilia albiventris</i>	Cécilie à ventre blanc	DD	?	DD
Caeciliidae	<i>Caecilia gracilis</i>	Cécilie gracile	DD	?	LC
Caeciliidae	<i>Caecilia tentaculata</i>	Cécilie tentaculée	DD	?	LC
Rhinatreumatidae	<i>Rhinatrema bivittatum</i>	Cécilie à deux bandes	DD	?	LC
Siphonopidae	<i>Microcaecilia dermatophaga</i>	Cécilie de la Mana	DD	?	NE
Siphonopidae	<i>Microcaecilia unicolor</i>	Cécilie unicolore	DD	?	LC
Typhlonectidae	<i>Potomotyphlus kaupii</i>	Cécilie des fleuves	DD	?	LC
Typhlonectidae	<i>Typhlonectes compressicauda</i>	Cécilie à queue comprimée	DD	?	LC
Aromobatidae	<i>Anomaloglossus</i> sp. 1		DD	?	NE
Aromobatidae	<i>Anomaloglossus</i> sp. 2		DD	?	NE
Bufo	<i>Rhinella martyi</i>	Crapaud de Marty	DD	?	LC
Bufo	<i>Rhinella</i> sp.		DD	?	NE
Centrolenidae	<i>Cochranella geijskesi</i>	Centrolène splendide	DD	?	DD
Centrolenidae	<i>Hyalinobatrachium kawense</i>	Centrolène de Kaw	DD	?	NE
Centrolenidae	<i>Hyalinobatrachium tricolor</i>	Centrolène tricolore	DD	?	NE
Craugastoridae	<i>Pristimantis</i> sp. 5		DD	?	NE
Hylidae	<i>Dendropsophus leali</i>	Rainette à œil rouge	DD	?	LC
Hylidae	<i>Dendropsophus minusculus</i>	Rainette minuscule	DD	?	LC
Hylidae	<i>Hypsiboas crepitans</i>	Rainette crépitante	DD	?	LC
Hylidae	<i>Osteocephalus cabrerai</i>	Ostéocéphale lichen	DD	?	LC
Hylidae	<i>Scinax</i> sp. 1		DD	?	NE
Hylidae	<i>Scinax</i> sp. 3		DD	?	NE
Hylidae	<i>Scinax x-signatus</i>	Rainette X-signée	DD	?	LC
Leptodactylidae	<i>Leptodactylus podicipinus</i>		DD	?	NE
Leptodactylidae	<i>Physalaemus ephippifer</i>		DD	?	LC
Microhylidae	<i>Chiasmocleis haddadi</i>	Chiasmocle d'Haddad	DD	?	NE
Microhylidae	<i>Ctenophryne geayi</i>	Cténophryne de Guyane	DD	?	LC
Microhylidae	<i>Synapturanus</i> sp. 1		DD	?	NE
Microhylidae	<i>Synapturanus</i> sp. 2		DD	?	NE
Phyllomedusidae	<i>Pithecopus hypochondrialis</i>	Phylloméduse à lèvres blanches	DD	?	LC
Pipidae	<i>Pipa snethlageae</i>	Pipa molle	DD	?	LC

■ La Liste rouge des espèces menacées en France

Poissons d'eau douce de Guyane

Liste de l'ensemble des espèces hormis celles classées en catégorie "Préoccupation mineure"

Famille	Nom scientifique	Nom commun	Statut d'endémisme ⁵	Catégorie Liste rouge Guyane	Tendance	Catégorie Liste rouge mondiale
Characidae	<i>Ctenobrycon spilurus</i>			CR	?	NE
Crenuchidae	<i>Characidium pellucidum</i>			CR	?	NE
Curimatidae	<i>Cyphocharax microcephalus</i>			CR	?	NE
Gasteropelecidae	<i>Carnegiella strigata</i>	Hachette marbrée		CR	?	NE
Loricariidae	<i>Harttiella intermedia</i>		G	CR	?	NE
Loricariidae	<i>Harttiella janmoli</i>		GBV	CR	?	NE
Loricariidae	<i>Harttiella parva</i>			CR	?	NE
Loricariidae	<i>Harttiella pilosa</i>		G	CR	?	NE
Loricariidae	<i>Peckoltia capitulata</i>		G	CR	?	NE
Anostomidae	<i>Leporinus pellegrini</i>	Leporinus de Pellegrin		EN	?	NE
Characidae	<i>Aphyocharacidium melandetum</i>			EN	?	NE
Characidae	<i>Knodus heteresthes</i>			EN	?	NE
Hemiodontidae	<i>Argonectes longiceps</i>			EN	?	NE
Lepidosirenidae	<i>Lepidosiren paradoxa</i>	Dipneuste sud-américain		EN	?	NE
Callichthyidae	<i>Corydoras</i> aff. <i>brevirostris</i>			EN	?	NE
Loricariidae	<i>Farlowella rugosa</i>	Farlo		EN	?	NE
Loricariidae	<i>Harttiella lucifer</i>		GBV	EN	?	NE
Loricariidae	<i>Hypostomus nematopterus</i>		GBV	EN	?	NE
Loricariidae	<i>Panaqolus koko</i>		GBV	EN	?	NE
Loricariidae	<i>Parotocinclus</i> cf. <i>britski</i>			EN	?	NE
Characidae	<i>Hemigrammus</i> aff. <i>bellottii</i>			VU	?	NE
Characidae	<i>Serrapinnus littoris</i>		G	VU	?	NE
Curimatidae	<i>Cyphocharax biocellatus</i>			VU	?	NE
Apteronotidae	<i>Apteronotus</i> aff. <i>albifrons</i>		GBV	VU	?	NE
Apteronotidae	<i>Apteronotus albifrons</i>	Poisson-couteau noir de jais		VU	?	NE
Apteronotidae	<i>Porotergus gymnotus</i>	Poisson-couteau		VU	?	NE
Apteronotidae	<i>Sternarchorhynchus</i> aff. <i>oxyrhynchus</i>			VU	?	NE
Apteronotidae	<i>Sternarchorhynchus galibi</i>	Sternarchorhynchus des Galibis	GBV	VU	?	NE
Hypopomidae	<i>Brachyhypopomus brevirostris</i>	Poisson-couteau		VU	?	NE
Hypopomidae	<i>Brachyhypopomus pinnicaudatus</i>	Poisson-couteau		VU	?	NE
Auchenipteridae	<i>Tatia brunnea</i>			VU	?	NE
Callichthyidae	<i>Corydoras nanus</i>	Corydoras nain		VU	?	NE
Callichthyidae	<i>Corydoras punctatus</i>	Corydoras ponctué		VU	?	NE
Callichthyidae	<i>Corydoras</i> sp. 1 aff. <i>approuaguensis</i>		G	VU	?	NE
Callichthyidae	<i>Corydoras</i> sp. 2 aff. <i>trilineatus</i>		G	VU	?	NE
Heptapteridae	<i>Mastiglanis</i> cf. <i>asopos</i>			VU	?	NE
Loricariidae	<i>Curculionichthys karipuna</i>			VU	?	NE
Loricariidae	<i>Curculionichthys</i> sp. 1		GBV	VU	?	NE
Loricariidae	<i>Harttiella longicauda</i>		G	VU	?	NE
Loricariidae	<i>Loricaria</i> aff. <i>nickeriensis</i>			VU	?	NE
Loricariidae	<i>Peckoltia simulata</i>			VU	?	NE
Loricariidae	<i>Pseudacanthicus serratus</i>	Pseudacanthicus épineux		VU	?	NE
Pimelodidae	<i>Pimelabditus moli</i>	Pimelabditus de Mol	GBV	VU	?	NE
Pseudopimelodidae	<i>Batrochoglanis</i> cf. <i>villosus</i>			VU	?	NE
Pseudopimelodidae	<i>Microglanis poecilus</i>	Poisson-chat bourdon		VU	?	NE
Characidae	<i>Creagrutus planquettei</i>		G	NT	?	NE

■ Faune vertébrée de Guyane

Famille	Nom scientifique	Nom commun	Statut d'endémisme ⁶	Catégorie Liste rouge Guyane	Tendance	Catégorie Liste rouge mondiale
Characidae	<i>Hemigrammus ora</i>		G	NT	?	NE
Characidae	<i>Serrapinnus gracilis</i>		GBV	NT	?	NE
Characidae	<i>Tetragonopterus rarus</i>		GBV	NT	?	NE
Curimatidae	<i>Cyphocharax punctatus</i>	Cyphocharax ponctué	GBV	NT	?	NE
Serrasalminidae	<i>Myloplus planquettei</i>	Myleus de Planquette	GBV	NT	↘	NE
Serrasalminidae	<i>Tometes lebaili</i>	Tometes de Le Bail	GBV	NT	↘	NE
Serrasalminidae	<i>Tometes trilobatus</i>			NT	↘	NE
Poeciliidae	<i>Micropoecilia bifurca</i>	Poecilie fourchue		NT	?	NE
Rhamphichthyidae	<i>Rhamphichthys rostratus</i>			NT	?	NE
Sternopygidae	<i>Distocyclus guchereauae</i>		GBV	NT	?	NE
Cichlidae	<i>Astronotus ocellatus</i>	Oscar		NT	?	NE
Cichlidae	<i>Cichlasoma amazonarum</i>	Cichlide à deux taches		NT	→	NE
Cichlidae	<i>Satanoperca jurupari</i>	Poisson-diable		NT	→	NE
Auchenipteridae	<i>Trachelyopterus coriaceus</i>	Trachélyoptère à cuir		NT	?	NE
Callichthyidae	<i>Corydoras approuaguensis</i>	Corydoras de l'Approuague	G	NT	?	NE
Callichthyidae	<i>Corydoras solox</i>			NT	?	NE
Doradidae	<i>Acanthodoras cataphractus</i>	Silure cataphracte		NT	→	NE
Heptapteridae	<i>Pimelodella procera</i>		GBV	NT	→	NE
Loricariidae	<i>Hemiancistrus medians</i>		GBV	NT	↘	NE
Loricariidae	<i>Lithoxus boujardi</i>	Lithoxus de Boujard	GBV	NT	?	NE
Loricariidae	<i>Lithoxus planquettei</i>	Lithoxus de Planquette	GBV	NT	?	NE
Loricariidae	<i>Otocinclus mariae</i>	Suceur nain		NT	?	NE
Loricariidae	<i>Peckoltia otali</i>	Peckoltia secret		NT	?	NE
Loricariidae	<i>Rineloricaria platyura</i>			NT	?	NE
Pimelodidae	<i>Brachyplatystoma filamentosum</i>			NT	?	NE
Pimelodidae	<i>Brachyplatystoma vaillantii</i>	Brachyplatystoma de Vaillant		NT	?	NE
Characidae	<i>Charax gibbosus</i>			DD	?	NE
Characidae	<i>Charax niger</i>			DD	?	NE
Characidae	<i>Creagrutus melanzonus</i>			DD	?	NE
Characidae	<i>Hemigrammus aereus</i>		G	DD	?	NE
Characidae	<i>Hemigrammus aff. marginatus</i>		G	DD	?	NE
Characidae	<i>Jupiaba sp.</i>			DD	?	NE
Characidae	<i>Phenacogaster aff. pectinatus</i>		G	DD	?	NE
Characidae	<i>Pristella aff. maxillaris</i>		GBV	DD	?	NE
Crenuchidae	<i>Characidium sp. 1</i>		G	DD	?	NE
Crenuchidae	<i>Characidium sp. 2</i>		GBV	DD	?	NE
Crenuchidae	<i>Characidium sp. 3</i>			DD	?	NE
Curimatidae	<i>Cyphocharax aff. spilurus</i>		G	DD	?	NE
Hemiodontidae	<i>Hemiodus aff. unimaculatus</i>		GBV	DD	?	NE
Iguanodectidae	<i>Bryconops aff. affinis</i>		GBV	DD	?	NE
Iguanodectidae	<i>Iguanodectes aff. purusi</i>			DD	?	NE
Lebiasinidae	<i>Copella arnoldi</i>	Tétra-sauteur		DD	?	NE
Lebiasinidae	<i>Pyrrhulina cf. brevis</i>			DD	?	NE
Lebiasinidae	<i>Pyrrhulina stoli</i>			DD	?	NE
Serrasalminidae	<i>Myleus knerii</i>		GBV	DD	?	NE
Rivulidae	<i>Anablepsoides holmiae</i>			DD	?	NE
Rivulidae	<i>Kryptolebias ocellatus</i>			DD	?	NE
Rivulidae	<i>Laimosemion aff. geayi</i>			DD	?	NE
Gymnotidae	<i>Gymnotus anguillarlis</i>			DD	?	NE
Gymnotidae	<i>Gymnotus sp.</i>		G	DD	?	NE
Sternopygidae	<i>Archolaemus blax</i>	Poisson-couteau		DD	?	NE
Sternopygidae	<i>Rhabdolichops jegui</i>		GBV	DD	?	NE

■ La Liste rouge des espèces menacées en France

Famille	Nom scientifique	Nom commun	Statut d'endémisme ⁶	Catégorie Liste rouge Guyane	Tendance	Catégorie Liste rouge mondiale
Sternopygidae	<i>Sternopygus aff. macrurus</i>			DD	?	NE
Potamotrygonidae	<i>Potamotrygon marinae</i>		GBV	DD	?	DD
Potamotrygonidae	<i>Potamotrygon orbignyi</i>			DD	?	LC
Cichlidae	<i>Acaronia nassa</i>	Cichlide à grands yeux		DD	?	NE
Cichlidae	<i>Cichla monoculus</i>	Toucounaré		DD	?	NE
Cichlidae	<i>Heros efasciatus</i>	Cichlide rayé		DD	↗	NE
Cichlidae	<i>Nannacara anomala</i>	Cichlide nain brillant		DD	?	NE
Cichlidae	<i>Nannacara sp.</i>		GBV	DD	?	NE
Aspredinidae	<i>Bunocephalus amaurus</i>			DD	?	NE
Aspredinidae	<i>Bunocephalus coracoideus</i>	Poisson-banjo		DD	?	LC
Auchenipteridae	<i>Auchenipterus dentatus</i>	Auchéniptère denté		DD	?	NE
Auchenipteridae	<i>Auchenipterus nuchalis</i>	Auchéniptère		DD	?	LC
Callichthyidae	<i>Corydoras sp. 3 aff. elegans</i>		GBV	DD	?	NE
Callichthyidae	<i>Corydoras sp. 6</i>			DD	?	NE
Callichthyidae	<i>Corydoras spilurus</i>	Corydoras à gorge rose		DD	?	NE
Doradidae	<i>Platydoras sp.</i>			DD	?	NE
Heptapteridae	<i>Pimelodella macturki</i>			DD	?	NE
Heptapteridae	<i>Pimelodella megalops</i>			DD	?	NE
Loricariidae	<i>Hemiodontichthys acipenserinus</i>			DD	?	NE
Loricariidae	<i>Lithoxus stocki</i>	Lithoxus de Stock	GBV	DD	?	NE
Pimelodidae	<i>Brachyplatystoma rousseauxii</i>	Brachyplatystoma de Rousseaux		DD	?	LC
Trichomycteridae	<i>Ituglanis cf. gracilior</i>			DD	?	NE
Trichomycteridae	<i>Ochmacanthus cf. alternus</i>			DD	?	NE
Trichomycteridae	<i>Ochmacanthus reinhardi</i>			DD	?	NE
Synbranchidae	<i>Synbranchus sp.</i>			DD	?	NE

(6) G : espèce endémique de Guyane ; GBV : espèce endémique de la zone incluant la Guyane et les bassins versants transfrontaliers.



Corydoras aff. breviostris, un poisson classé "En danger" © Frédéric Melki

■ Faune vertébrée de Guyane



■ Le Caïman noir (*Melanosuchus niger*), une espèce classée "Quasi menacée" en Guyane © Maël Dewynter

Les catégories UICN pour la Liste rouge

RE : Espèce disparue de Guyane

Espèces menacées de disparition en Guyane

CR : En danger critique

EN : En danger

VU : Vulnérable

Tendance d'évolution des populations

↗ : En augmentation

↘ : En diminution

→ : Stable

? : Inconnue

Autres catégories :

NT : Quasi menacée (espèce proche du seuil des espèces menacées ou qui pourrait être menacée si des mesures de conservation spécifiques n'étaient pas prises)

LC : Préoccupation mineure (espèce pour laquelle le risque de disparition de Guyane est faible)

DD : Données insuffisantes (espèce pour laquelle l'évaluation n'a pas pu être réalisée faute de données suffisantes)

NE : Non évaluée (espèce non confrontée aux critères de la Liste rouge mondiale)

La Liste rouge des espèces menacées en France

Etablie conformément aux critères de l'UICN, la Liste rouge des espèces menacées en France vise à dresser un bilan objectif du degré de menace pesant sur les espèces de la faune et de la flore à l'échelle du territoire national. Cet inventaire de référence, fondé sur une solide base scientifique et réalisé à partir des meilleures connaissances disponibles, contribue à mesurer l'ampleur des enjeux, les progrès accomplis et les défis à relever pour la France, en métropole et en outre-mer.



Le Comité français de l'Union internationale pour la conservation de la nature (UICN) est le réseau des organismes et des experts de l'UICN en France. Regroupant au sein d'un partenariat original 2 ministères, 13 organismes publics et 41 organisations non-gouvernementales, il joue un rôle de plateforme d'expertise et de concertation pour répondre aux enjeux de la biodiversité.

Le Comité français de l'UICN rassemble également un réseau de plus de 250 experts répartis en cinq commissions thématiques, dont la Commission de sauvegarde des espèces qui réunit 140 spécialistes. Au niveau mondial, l'UICN a développé la méthodologie de référence pour guider les pays dans l'élaboration de leur Liste rouge nationale des espèces menacées.

www.uicn.fr



Le Muséum national d'Histoire naturelle (MNHN) est un établissement public à caractère scientifique et culturel, placé sous la tutelle des Ministères de la recherche et de l'écologie. Ses missions sont la recherche, la gestion des collections, l'enseignement, l'expertise et la diffusion des connaissances. Institution de renommée internationale, le MNHN dispose grâce aux travaux de ses scientifiques d'une expertise reconnue sur la biodiversité et sa conservation.

L'UMS Patrimoine naturel du MNHN est responsable de la conduite scientifique de l'Inventaire national du patrimoine naturel (INPN). Pour réaliser cette mission, il développe un système d'information national sur la nature rassemblant la connaissance sur la biodiversité et la géodiversité.

www.mnhn.fr

Chapitres de la Faune vertébrée de Guyane réalisés en partenariat avec :



www.gepog.org



www.biotope.fr/fr/fondation-biotope



www.kwata.net



www.hydrecolab.com



www.oceansciencelogistic.org

Avec le soutien de :

