



# Es tiempo de trabajar juntos

Propuestas

**UNA**  
**AMIA**

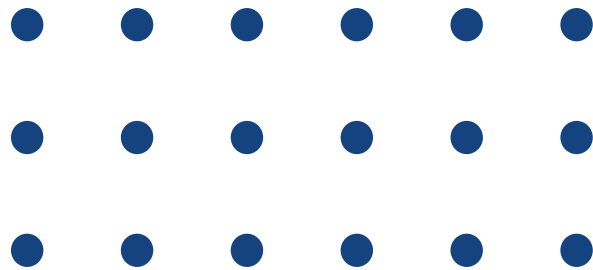
# 1



## Suba del 15% en el presupuesto del área de educación

**La educación debe volver  
a ser la prioridad.**

El presupuesto en educación baja año a año, las escuelas no son apoyadas y no hay un plan de becas para los niños no escolarizados. Debemos colocar a la educación nuevamente como la principal misión de la AMIA logrando reposicionar al Vaad Hajinuj, para asegurar la calidad de la educación judía con la creación de un equipo conformado por las principales instituciones educativas y académicas judías (IIFRR, SRL, BAMA, etc.) en el análisis y rediseño de la currícula y los recursos. En constante coordinación con FEJA



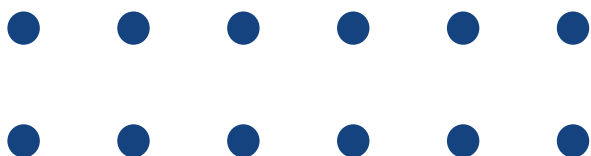
# 2



## Educación judía de calidad para quienes no la tienen

Apoyaremos a las familias judías que no estén en condiciones económicas de enviar a sus hijos a escuelas de la red que tengan aulas con disponibilidad. La AMIA realizará un aporte mientras que la otra parte de la beca la otorgaría institución y finalmente la familia de acuerdo a su posibilidad.

En constante coordinación con instituciones de referencia como IFR, SRL, Tali, BAMA y FEJA.



# 3



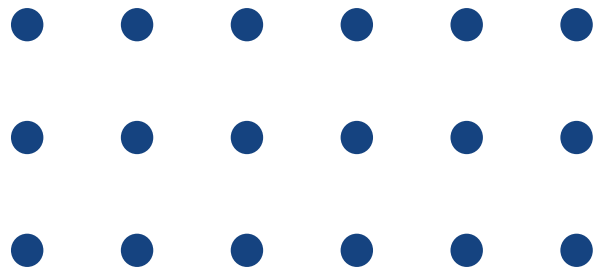
## Área de fortalecimiento de liderazgo

**Proponemos la inclusión en la toma de decisiones de sectores con escasa o nula representación**

Como son las mujeres, las organizaciones y miembros del Movimiento Conservador, reformista y liberal, sectores laicos, seculares, familias multiculturales, diversidad de género, personas con necesidades especiales, adultos mayores y jóvenes en general.

Será un programa de referencia que intentará influir en toda la comunidad.

Entendemos que es imperativo hacer una reforma en este orden y que la misma permitirá sumar riqueza, visión y sensibilidad al manejo de las organizaciones comunitarias.



4



## Tolerancia Cero a la discriminación

**Es inaceptable que miembros  
de la AMIA sigan discriminando.**

Las últimas consideraciones de la conducción del BUR sobre judíos puros o mixtos, nos recuerdan los peores momentos en los que se habló de genuinos o no genuinos. No podemos tolerar más este tipo de situaciones que serán denunciadas como corresponde.



**UNA  
AMIA**



# 6

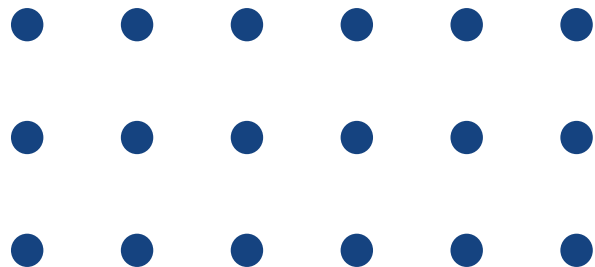
## Cementerios: contención en los momentos más difíciles

**Nos inquieta que mucha gente deba tener  
que ir a negociar el costo del entierro al momento  
del fallecimiento de un ser querido.**

Por eso vamos a instrumentar un programa para que se pueda elegir el lugar específico en el que se desea ser enterrado y proponer un plan de pagos posible, anticipado y en cuotas. Entendemos que esta idea es más contemplativa y sensible respecto a evitar en el triste momento del duelo tener que establecer una negociación de orden económico. Es una respuesta que muchos otros cementerios han logrado instrumentar con éxito.







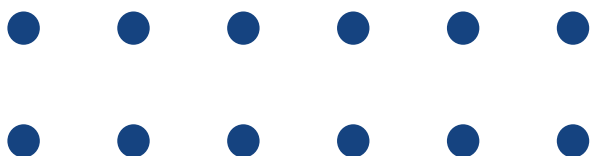
# 7



## No más profanaciones en los cementerios

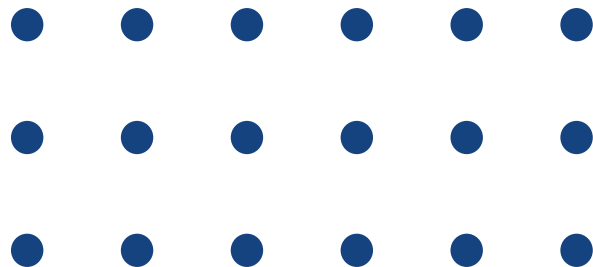
Resulta increíble que no pueda garantizarse la seguridad de los cementerios.

Nuestros antepasados deben ser respetados y para ello instrumentaremos un plan integral de seguridad, con recursos tecnológicos como alarmas y cámaras sumado a personal idóneo.

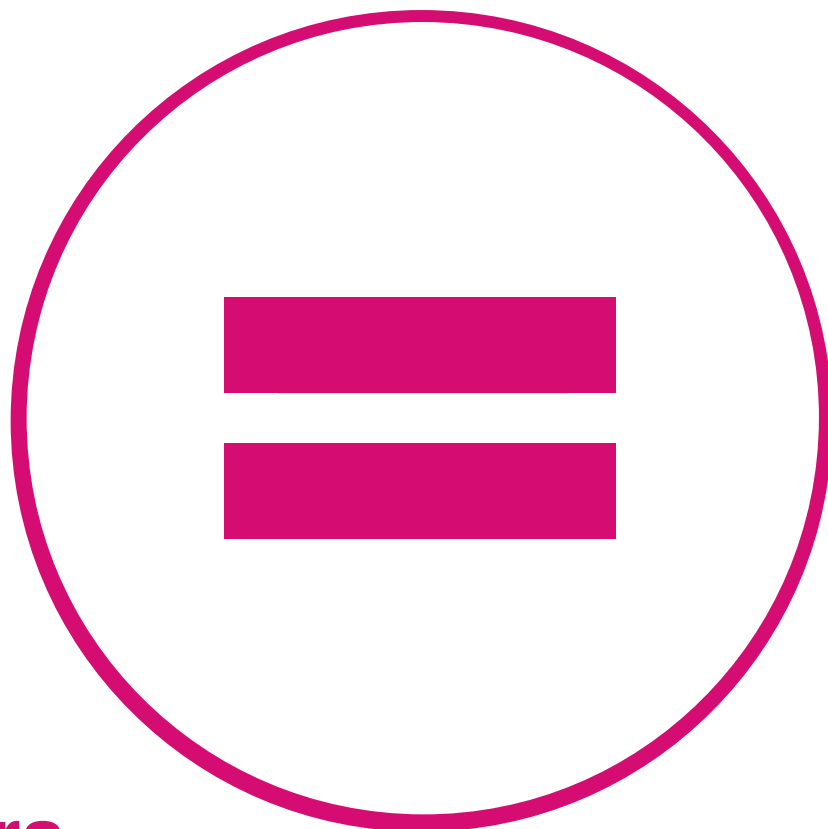


**UNA**  
**AMIA**





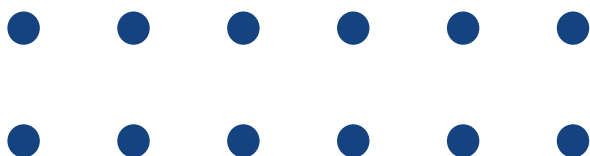
# 8



## Cementerios para todos los judíos

**Una solución para todos sin vulnerar los derechos de ningún sector.**

Nos comprometemos a buscar una solución a la problemática actual de nuestros Cementerios Comunitarios. Siempre desde la cosmovisión de que toda persona judía tiene derecho a Kever Israel. La Kehilá de Buenos Aires en su diversidad y pluralidad ideológica y religiosa, requiere de la altura espiritual de toda la dirigencia para asegurar que cada judío pueda ser sepultado como judío junto a su pueblo, independientemente de la forma de vivir y expresar su religiosidad. Para ello, la administración y supervisión Halájica de los diversos sectores del Cementerio estará a cargo de los diferentes Movimientos religiosos.



**UNA  
AMIA**

9

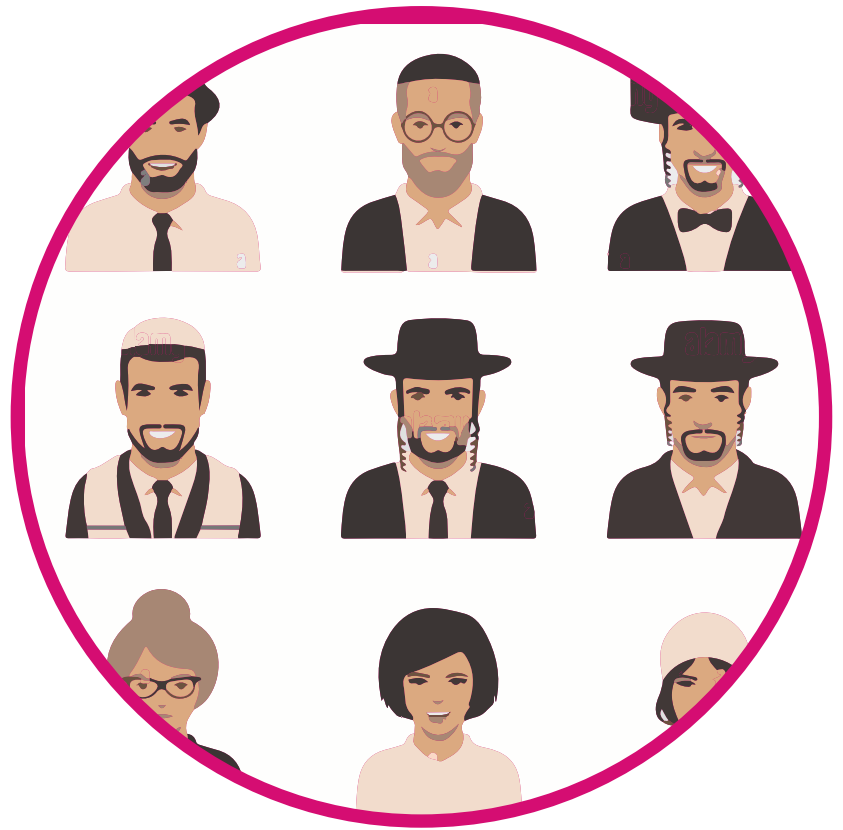


## **Ayuda social transparente y universal**

**Preocupa que la ayuda social hoy haya  
dejado de ser equitativa y dependa  
arbitrariamente de la organización en donde  
el beneficiario concorra a solicitarla.**

Volveremos a coordinar acciones dentro de las instituciones comunitarias que trabajan en la materia, para que quienes requieran de este apoyo, reciban las mismas prestaciones en cualquiera de las instituciones en donde se los atiende, de manera tal que la comida, salud y vivienda sean equitativas y universales, como corresponde.

# 10

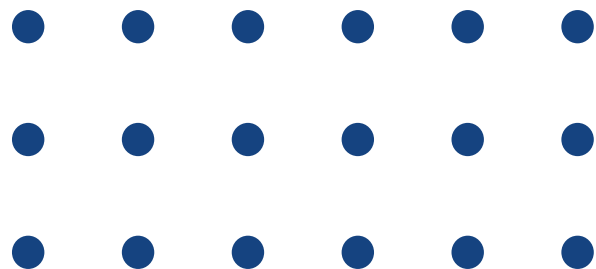


## Rabinato

**Impulsaremos la presencia  
de todas las corrientes de forma  
externa a la AMIA y de modo independiente.**

La AMIA de acuerdo a su misión dejará de ser la sede del Rabinato, para dar lugar a que cada movimiento religioso tenga su rabinatos de forma externa e independiente y pueda atender de manera igualitaria a sus miembros ante cualquier necesidad Halájica.

**UNA  
AMIA**



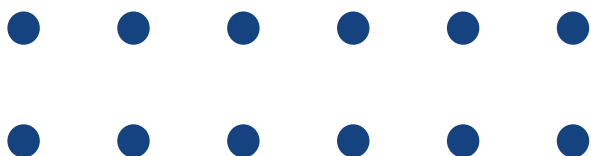
# 11



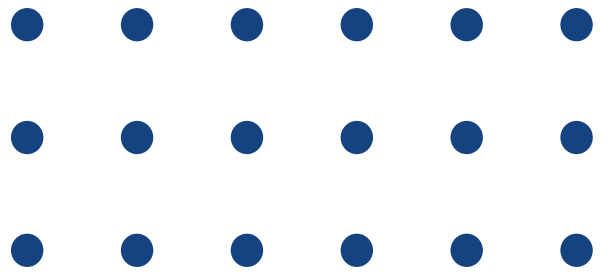
## Shalom AMIA de la gente

Impulsaremos espacios de participación en el programa de TV. Tanto de integrantes de la comunidad como lugares destacados para las instituciones centrales como DAIA, FACCOMA u OSA.

En ellos, escucharemos todas las voces desde emprendedores, personas destacadas y líderes de todo tipo. Shalom AMIA será el programa de la gente.



**UNA**  
**AMIA**



# 12



## Coordinación de acciones

### Generación de acuerdos interinstitucionales.

Notamos un avance de acciones marketineras y con bajo nivel de calidad en cuanto a la articulación, liderazgo y coordinación comunitaria. La AMIA conducida por el BUR no lidera los procesos, debemos trabajar con más cercanía de todas las instituciones y socios



**UNA**  
**AMIA**

13



## Lazo con Israel

Potenciar una relación

que consideramos pobre en la última década.

Es necesaria la realización de intercambios y viajes, planes de incentivo para diferentes segmentos de población judía.

14



## Cultura más cerca

**Consideramos que hoy en día la AMIA  
no promueve la participación de socios.**

Esta situación impide el acceso a miles de personas. Llevaremos la actividad cultural judía de calidad a diversos barrios de la ciudad y el Gran Buenos Aires, pero en particular a los lugares en donde la oferta sea escasa. En coordinación y utilizando instalaciones de la comunidad. Este proyecto se extenderá a las comunidades del interior del país, para que la cultura judía llegue a todos los rincones de nuestro país.

**UNA  
AMIA**



# 15



## Cuota participativa

Hoy, el valor de miles de cuotas es simplemente electoral.

Cada socio podrá elegir a comienzos de cada año a qué programa social o educativo desea volcar el dinero, de esta manera la cuota de AMIA será verdaderamente participativa. También, trabajaremos con los socios que tienen mayor capacidad contributiva, para que, en forma voluntaria y tal como nos marca el Talmud, aporten a los programas sociales y educativos en modo diferencial.

**UNA**  
**AMIA**

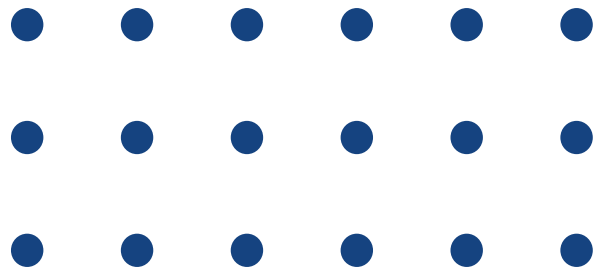
# 16



## Fondo de reserva para crisis

**Con el objetivo de tener una mayor  
transparencia en el uso de los fondos,  
conformaremos un comité de control  
con auditores de renombre y prestigio profesional.**

Con este programa incrementaremos en forma anual los ingresos de forma tal, que el presupuesto se incrementará sustancialmente y será volcado en su totalidad a educación y ayuda social directa en momentos de extrema complejidad socio económica. Ante la llegada de una y otra crisis, debemos corregir una de las grandes falencias de la actual situación. No contar con fondos disponibles y utilizables para asistencia social y apoyo sostenido de la red escolar es inaceptable para una institución como la AMIA.



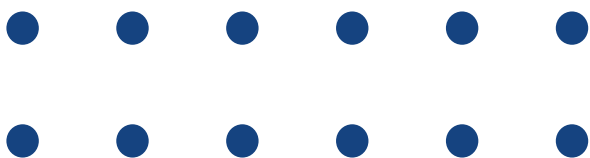
# 17



**Un acto, todos  
unidos por justicia  
y verdad.**

**Resulta sorprendente y doloroso que no podamos  
recordar y reclamar justicia en un solo acto  
conjuntamente con los amigos y familiares  
de las víctimas del atentado de la AMIA.**

Trabajaremos para que todas las voces representativas estén presentes en ese momento de recordación. El verdadero pluralismo es lograr comprender las diversas miradas, incluso aquellas que no sean coincidentes con las propias. El atentado, conceptualmente no puede ser jamás un motivo de división. AMIA tiene que ser un espacio de contención y de cobijo para quienes padecieron este terrible acto terrorista, poseen el derecho y merecen expresar en forma abierta y sin censura de sus posiciones y sentimientos.



**UNA  
AMIA**

# 18



## Comité de acción y crisis.

Es de vital relevancia la instrumentación de un comité de crisis y expertos en diferentes áreas.

Para que la AMIA pueda tomar la experiencia de muchos de los que ya vivieron situaciones complejas en las últimas décadas.

**UNA**  
**AMIA**

19



## Más socios de AMIA

Desarrollaremos un fuerte plan  
de inscripción masiva de socios  
con beneficios constantes y claros.

Se realizará en base a un plan estratégico con el objetivo de reflotar el orgullo  
de pertenecer a la institución.

**UNA**  
**AMIA**

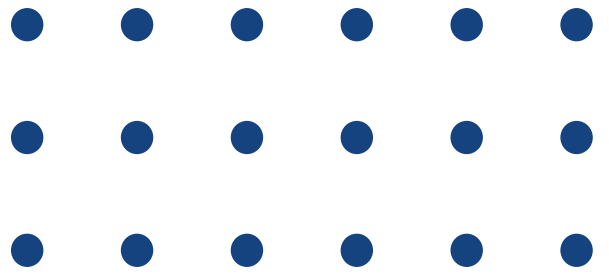


# 20

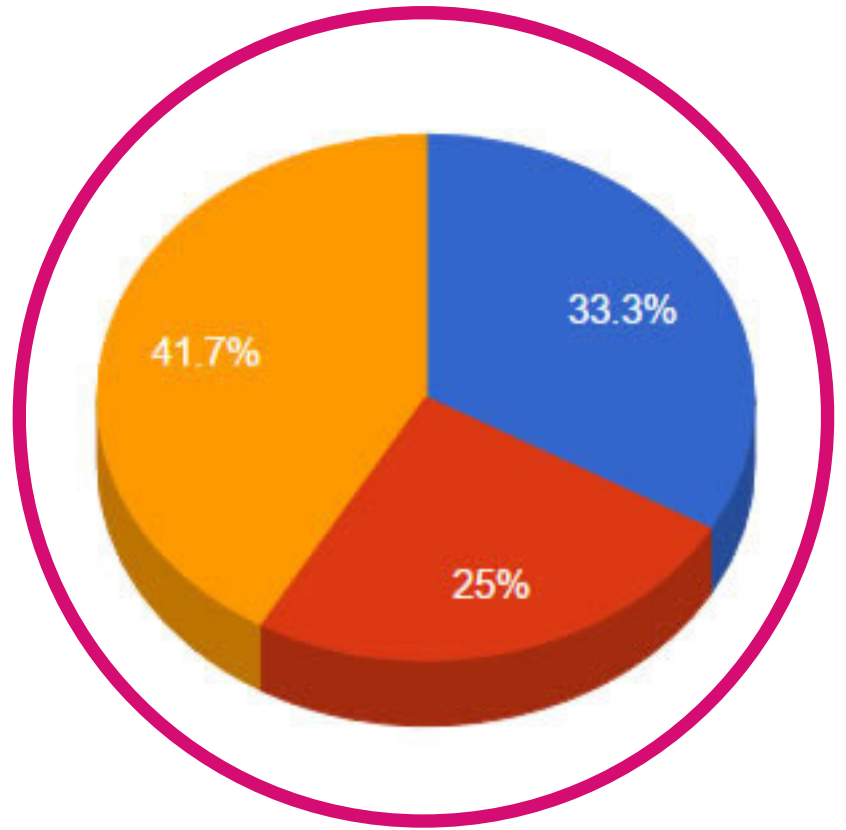


**Distribución equitativa de subsidios extraordinarios para Instituciones**  
Resulta necesario revisar y controlar la correcta distribución de las partidas presupuestarias.

Asignaremos los subsidios en base a dictámenes profesionales que acrediten la factibilidad de los proyectos y revisaremos los Subsidios Extraordinarios otorgados en la última gestión.



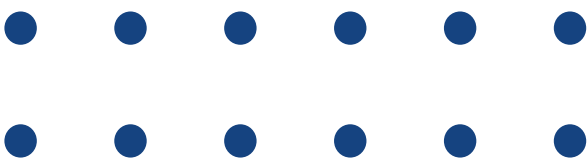
# 21



## Estudio socio demográfico

**Encararemos el necesario censo que no se realiza desde hace 15 años.**

Tenemos que saber quiénes somos, cuántos somos, dónde estamos y qué intereses tenemos. Tomar este diagnóstico se hace crucial para tener un planeamiento estratégico profesional y serio. Para poder adoptar decisiones eficientes y no impulsivas como en el último tiempo. La gestión debe basarse en evidencia y datos.



**UNA  
AMIA**



# ¿Sos o fuiste socio de AMIA?

Queremos conocerte.

Trabajemos juntos por UNA AMIA diversa y plural.



[www.unaamia.com.ar/socios](http://www.unaamia.com.ar/socios)

[info@unaamia.com.ar](mailto:info@unaamia.com.ar)

Ponete al día con la cuota, nosotros hacemos el trámite a domicilio y sin cargo.

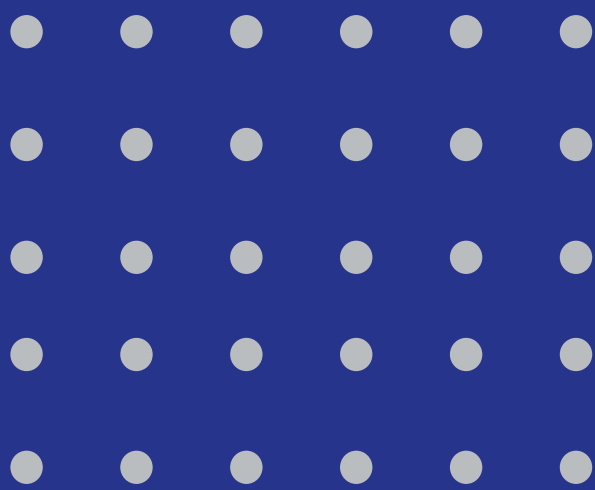
¡Escaneame!

Llamanos al  11 5887-3503

## Nos acompañan

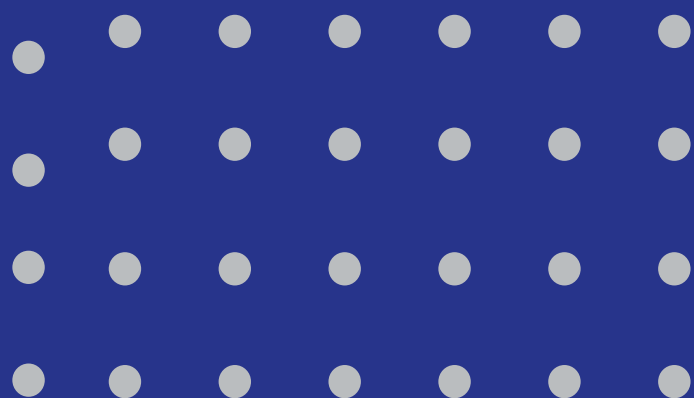


**UNA  
AMIA**



**Ponete al día  
con amia  
por \$ 510.-**

**nosotros hacemos  
el trámite**



**UNA  
AMIA**