

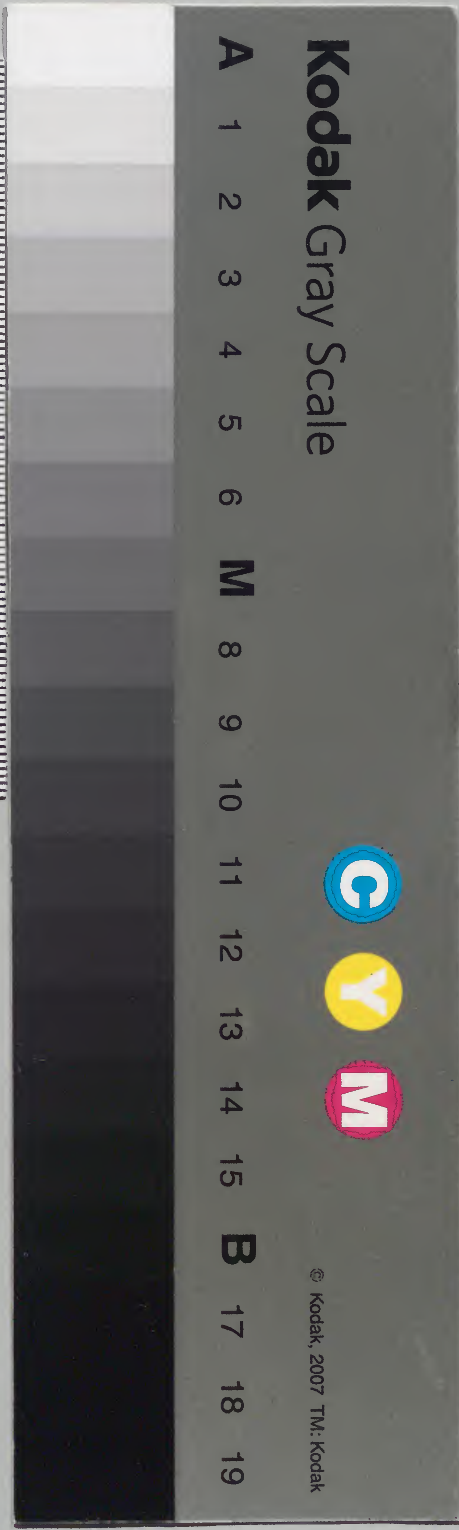
名物六帖

番外書冊

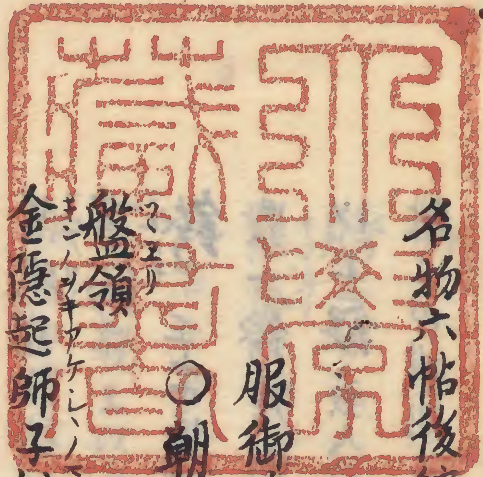
			一八六二四	和書門
九	三	二	八	
冊	架	函	號	類

類抄要

庫	内閣文庫	
九	番號	和 18614
函	冊數	9 (7)
架	函號	209 26



名物六帖後編卷之七



淺草文庫

京兆 伊藤長胤 纂輯
江都 津敬伯 校正

服御箋
○朝廷命服

船領
金隱起師子鈿腰帶
中華古今注魏武帝賜官

人川
以助將軍之勇也

鳥犀帶 同上漢中興每以端午賜百僚

真帶 論語 皇侃疏苑寧之 一 整朝服也

革帶



角東帶 內使監

葵花東帶 共見三才 假帶

腰帶 中華古今注文武品階一一蓋古革帶也○

黑玳瑁一一○黑銀一一帶孔

帶鉤

鏐

正字通帶具唐柳渾傳玉工為帝作帶誤

毀一鏐唐制帶一二品一以金六品以上犀九品

以上銀庶人鐵明制革帶前合曰如曰三台左右

排三四排排方左右曰魚尾有補弼二小方後七枚

前大小十三枚唐之十三一即此式初制也

勝子

魚府

府當作于符

魚袋

唐會禮志隨身一皆者以明貴賤忘召命左

二右一左者進內右者隨身皇太子以玉契召勒合

乃赴親王以金庶官以銅皆題其位姓名官有貳者

如左右皆盛以魚袋三品以上飾以金五品以上飾

以銀刻姓名者去官納之不刻者傳佩相弁 天授

二年改佩魚皆為免○衍養補魚袋之制始於唐蓋

用以為符其始自魚符一右一左者進內右者

隨身刻官御姓名出入合因盛以袋以魚袋名焉宋
因之其制以金銀飾為魚形公服則繫於帶而垂
於後以明貴賤蓋無復如唐之符契者矣 我朝革
去前袋魚袋不復設九常朝參官則製牙為牌刻其
官銜於上凡勳親文武四字号俾其懸於帶上以出
入禁川無者則不闌入焉其制雖本唐之魚符不同
其所以出入之防則一也其語異乎宋人用以為美
飾榮觀者歟 隨身魚符 見上
袴褶 正字通褶音集一一騎服也

○九百衣裳

面衣 シキモノトリ 三才圖前後全用紫羅為幅下垂雜他色
為四帶垂于皆為女子遠行乘馬之用亦曰面帽按
西京雜記雜飛燕為皇后女弟昭儀祿三十五條有
金花紫羅一一則漢已有一一矣

面帽 見上

善衣 ヨキモノトモ 史刺客傳其一一

惡衣 アセキモノトモ

救月衣 ヒケシムモノ 戰國策

附身故衣 キナヒモノ 通鑑梁紀豫章王紹士留一一一餘

皆分施

生衣 アタラシキキモノ

病衣 ヒヤシヤクキモノ

單製 ヒトヘモノ 夏物公服白制冬亦單嘗賜一一大袒特命

改製今存夾服自此始也

夾服 アワビ

幌子 ヒダ 家礼

袴

襜褕 カウ 左傳陳成子衣制衣伏戈杜云制衣一一也

雨衣 カウ 紀原今武士大口袴褶是魏文一一也

上馬袴 ウマカマ

便服

褌服 ウチキ

裳尾 スソ 事文別一一為火所燒

衣絮 ウチキ 史鄧通傳顧見其一一一〇楊慎曰絮衣之中

也今人製衣猶曰絮縫匡家曰絮脈人之中曰絮線

室之中也〇一音篤 絮縫 ウチキ 見上

脊縫 ウチキ 儀節將後兩葉合為一一

上蓋衣 ウチキ 家礼儀節上衣即今所謂一一也

紙襖 ウチキ 澁水燕諺多造一一為衣

綿襖 ワタイ 説綺

浴衣 ユカイ 美楚如入俗集衣入被一一腰裙或今人楷

身

複衣 アワセ 世說一首孝武年十二冬天冬日冬著一一

止於鼻袍太祖誅方冬猶賜單衣命易以夾服

單袍 ヒトヘカ 單衣 ヒトヘカ

夾服 アワセ 共見上

水田衣 ミヅタ 同情零料碎補之服俗名呼一一

時服 トキフク 澧水燕談井朝官每歲誕辰端午初冬賜一一
止於單袍太祖誅方冬猶賜單衣命易以夾服

搭護 トカゴ 田筆一一禿袖衫也

絳衲兩當衫南史柳之景傳候安都乃脫兜鍪

解所帶鎧唯著一一一一馬亦去具裝馳入賊陣

赤戰袍 造邦勳賢錄郭英持槍躍馬奮臂大

喝賊忘手而墮上解所御一一一衣之曰唐衣燧

警德不過也 是

吉貝衣 モノニキルモノ 群芳譜元室之間馬八見因入貢二十載

年遣使至其國求奇宝得一十襲

續衣 ワタ 本事詩聞之中頒賜邊軍一一製衣於宮中

黃綿襖子

鶴林玉露

故皂襖子

江盈科謔言乃遺箱劫手

韋袴褶

晉書郭文傳餘杭今顧颺以文山行

或須皮贈以一一一具文不納辭歸山中他追

遣使者置衣室中而去文亦無言吾中衣乃至爛于

戶內竟不服用

皮衣

韋衣

共見上

衲襦

品字衲之言兩也又無袖衣各一一者一一以

當胸之前一一以當背之後也古詩單袴繡一一通

雅一一又名襪襦言一一之蓋其外也六朝亦厨有

繡一一鐵一一鮮者但以為袴視此蓋襪褶之外如

單甲類也唐大伏有一一臙蛇朝集從事立外列而

子服之有大口袴紫附構文武官騎馬則去一一臙

蛇以此知為單甲也唐文武郎黃紗袍黑合襪白

襪襪襦布大口袴後晉定粟八伯有白襪襪襦皆

謂蓋鼻上也元火一一制如衫吳如厚曰大佑末廣

陵人服短袴謂之不及秋

○冠帽巾悅

烏綿紗抹眉頭巾

水滸傳

桃紅綿紗汗巾

珍珠衫一脩

白布手巾

翰林志

風領

手巾盤頭

水滸四約有一二百人都取杖又棍棒

冬使一一一存打入僧堂來

皮巾子

本草

敗皮巾子

同附方

頭巾

本草

幘頭

幘府燕問錄古之一一自隋以前只是皂

絹幕其首馬周制四脚繫於上二脚垂於後又加巾子

制度不一唐宋喪禮自乾符後官城官宦皆用木冊

頭以紙絹為襯就其製成而戴之其取後急之便

五代帝王多哀朝天一一脚土翹四方僭位之主

各創新樣或如○○團扇蕉葉之狀

冒紫

漢周勃傳太后以一一提文帝○忘卻曰陌

額紫也晉約曰巴蜀異志謂頭上巾為一一師古曰

冒覆也老人所以覆其頭提擲也

抹額

事物二義實錄曰禹娶塗山之夕大風雷電

中有甲卒千人其不被甲者以紅絹帽一其頭額秦

始皇至海上有神朝皆一一自此一一遂為軍容之

服 カキハチニキ 紅帕首 愛日府退之送李端公序一一帕一

作抹〇又云張津常著縫帕頭者中憤文類猶言

僕頭也 カクシレタナ 藤織杯子 朱語南劍沙溪一士夫宗尚收得上

世所藏僕頭猶是一一一一

骨子 同上唐宦官以桐木為一僕頭一一

藤骨子 又南劍沙溪人宗尚有一一一一

汗巾 アヘヌクヒ

手巾 珠機叢

幌巾

布帽 晉昏袁耽傳投馬絕呼採一一擲地曰竟織

袁彥道不

紅羅手帕子 キヌノアラキテタクヒ 野客王建宮詞施拭紅巾入殿門又

曰縱得一一一一當心尽出一双蟬知唐禁中用

紅手巾紅帕子

紅帕子 見上

手帕

手幌 テヌクヒ

汗節 類昏汗巾曰一一

布帽 晉昏袁耽傳投馬絕呼採一一擲地曰竟織

袁彥道不

紅羅手帕子 キヌノアラキテタクヒ 野客王建宮詞施拭紅巾入殿門又

曰縱得一一一一當心尽出一双蟬知唐禁中用

紅手巾

足布 アヘヌクヒ 忘懷錄手巾一一

屨フキツ 同上。麻履也。

鉄鞋カチワラニ

芒鞋ワラビ

過度一都監曳一。即進。

皮鞋カシマ

暇耕西浙之人以草為履而无跟曰一。

敝履シラヒ

破草鞋ヤブレワラビ

破鞋シラヒ

王若王雜集

不借ソワリ

中華古介註一草屨也以其溼賤易得故人曰有不假借也漢文帝履一以視朝是也

勺會唐詩選遊山双一一聚一軍持

木履ホクリ

三才圖會

韋沓カハタ

臨鉄論七婢妾一一絲履

履ホクリ 履鼻ハナナ 纒ハナナ

故鞋フルハナニソコ 底

胡麻鞋底

麻鞋尖頭

市上之兒破鞋底

麻履底

履クシノハナナ 鼻ハナナ 纒ハナナ

草鞋ワラビ 鼻ハナナ 子ハナナ

故履クシノハナナ 子ハナナ

麻鞋ワラビ 細ヒモ 帶ヒモ

麻鞋ワラビ 細ヒモ 纒ヒモ

皮鞋カシマ 底

兒皮鞋底 共本草附方

繳脚布 キヤハン 同昨珍曰即黑脚布也古名行騰 黑脚當作于黑

草履

草屨 ワラジ 晋王褒傳負鹽豉一一

敗屨 クハシ 晋五行志之康大安之間江進之域有一一

自聚于道

木履 夏文別有人獻一一于齊宣王

鞋檀 同上

高齒 タカアサメ 宋晉柳世隆傳取筆及一一題世扁箔旗

援 スノカキ 說文一履法也

稿 アヒタカフ 晋五行志旧為履者齒皆達一上名曰露謀也

必有陰謀之事○按字昏有一拊之義無他注蓋彼

上平枚也

鎖鞋繩 ワラジナヒモ 曹銘百卷石

夾鞋板 同上

縵履 勺會草履名不借彼視養服傳一一者縵菲

也注今昨不借也疏云周昨人謂之履子夏昨人謂

文昏漢昨謂之不借者此凶茶履不得双人借又不

得借人皆是昨異而別名也

鞋繫 景仰撮唇文王伐崇至黃竹之墟一一解左
右皆賢無使者身自結之

扇匠 會典 扇子匠 大典

○被褥枕席

綾被 會典刑部一一一林

紬絹被 同上一一一每一沐

布褥 同上一一一沐

白絹卧單 同上礼部太子納紀礼物一一一四
條

單布被 儀節

小卧被 論語必有寢衣鄭注云金一一一是也周

礼王府疏

坐席

卧席 曲礼集說

拜席 府家室要

重席 曲礼客徹一一

蒲團

輪布

芦席 會典刑部一一一領

坐具 增統此言隨坐衣唐言一一

蒲席 本草蘓恭曰青存門人謂蒲蔭為一一亦白

蒲蓋音合

破蒲席

破蒲團

敗席

坐氈

蜜枕

石枕

皮枕

被池

敗蒲席ヤフムシロ

旧敗蒲席 共同

迎條モウゼ 商家

事文別待 一番

導生八牋

居家必備旧 一長二尺寸闊寸者可用

察持正詩紙屏 一竹方床

同上夏月當用 一睡之氣蒸熱將一方冷和

見器財箋

菊枕キククワ

藥枕クサリクワ

涼葦ウスヘリ

方枕シカケルニクワ

毛席モウゼ

又有 一 以升菊竹蓐

又有女簾 一 神方

八牋

同上夏月當用 一 睡久氣蒸熱將一方

薦席 儀節施 一

昼壇錄以 一 自 一 裏其身

○襟帶領袖

帶如指瀾 容筆 丁晋公一帶僅如指瀾上顧近侍速易之遂得尚衣御帶

泥金雙帶 語林詳人員箋哥髮下

護領 類唇一一又曰護油

襟 字彙一衣之交袵也

衣皆 亦雅一一謂之一郭出文領

衿 方言云一一謂之交○字彙一音今衣領

袪 字彙袖口也詩唐風羔裘豹一一

裕 字彙一音各袖与衣接當腋下維合也礼

深衣一之高下可以運

○紗羅段匹

縹紗 日用○詠語芝里民又里明

花縹紗 詠綺○縹紗同

紗 詠語射 網 詠語沙希

花網 絨 詠語未老茶

綾 詠語綾子 咬囉連 詠語蚶射

咬囉呢 詠綺

邊維 天工用物一一下凡帛不論綾羅皆別牽邊

兩傍各二十余綾邊綾必過糊用筴推移梳乾凡綾

羅必三十丈五六十丈一穿以雀穿接繫若每匹忘

截昼墨干辺絲之上即其知丈尺之足辺絲不登的
扛別繞棧梁之上

綵纈 字彙纈胡結切謂繫纈染為文也廣勻結也

增勻文纈也○唐德宗時請突左藏惡增染為一一

日党頂以之胡三省曰撮綵以線結文而後染色

說染則解其結凡結處皆元色余則入染色矣其色

班爛謂之纈 初染地 正字通紫下

方空穀 後漢昏章帝詔丞相省冰紙一一吹輪

潔注云款名曰穀紗也一一者紗薄如空也或曰空

孔也即今之方目紗也

白生絹 齊家魂帛用一一一丈二尺

絳帛 同銘族以一一為之

縹帛

絹片子 竟國我把五色一一一代地編了頭上髻

子 黃絹

方目紗 見上

旧絹片 本夏方用一一一緊札

裏絹 會典 皂絹 儀節

帷キハシ 類眉一裁餘小塊

幌子 容筆五筆采帛鋪謂剪裁之餘曰一幌一

惟切注裁余也

紅段ミナミ 外料正宗一一攤貽

色絹イロキヌ 机窓小帳一一七十九万七十余匹

熟絹ジュキヌ 後第慎目中要之ヒロウト天鵞紙テンガシ 談綺

纈文纈カノキヌ 小学一一為資裝〇句讀一一繫絹

漆為文者

白纈アタラシキ 士喪礼瑱周一一〇續新綿也

纈アタラシキ

重縹絹 本草序例九節九散用一一

輕縹絹 同上以一一節度之

新布アタラシキ 同以一一紋去滓ヒシタルヲ慙布

毛布ケヲリ 明道鄭玄詩注褐一一也一一今非段子乎

段子セグ 見上

子氈コカヒルケヲリ 席上腐談此方毛段細軟者曰一一子謂毛

之細者一温素覓眉云鳥獸一毛是也今訛為紫耳

鳥節欄素段クハキレノトニス 侍兒小名錄出越姬一一一以

授李生と素多才思援筆成章

怪容 ムシノコ 玄亭涉筆——唐類苑云花薄紗色每東野

語云紗之至怪者曰——蓋今俗云銀條紗之類

無花薄紗 見上 銀條紗 見上

輕絹 外科——黥洗傷丸

縱 漢 漢晉元帝罷裔上服官李斐曰春戲冠幘——

為首服純素為冬服涇絹為夏服凡三師高——

上縹同音山尔及即今之方目紗也純素今之絹

也涇絹今之涇紫也 方目縹

純素 共見上

○麻布木綿 唐六典絹曰匹布曰端

綿曰純麻曰緞金銀曰鈿錢曰貫

葛布 クヌヌ 澁綺 麻布 アサ

細縷布 ホソヌ 杜詩注——謂之總

蕉紗 ハセラヌ 天工開物有——乃閩中取芭蕉皮折緝為

之怪細之甚值賤而盾朽不可為衣

極廉生布 キワシニアラキヌ 家礼浙表衣裳皆用——

次等廉生布 スコンアラキヌ 同存裏用——

故綿 スワタ 本草 敗絮 クサ 劉基賣柑者言

綿胎 ヨキミワタ 談綺

絮綿 儀節著謂其中一一

暴布 管子

答布 アラヌ 前貨殖傳一一皮革干石孟康曰一一白罽

也師古曰廣厚之布也答者重厚之負

綿珠 ワムカミ 物類伏中裝綿衣無一一秋冬則有以灯心

少許置綿上則無珠也

不吐絹 ツメカミ 同上絹作木綿夾裏用杏仁漿之則一一

間道木綿布 モメ 桂海器志黎草亦黎人所織音紅一一

一一也桂林人悉員以為卧具

棉布 モメ 郡芳譜布之名不一曰城曰文縉曰烏驕

曰屈响曰白氎白縹曰貝布班布縵之皆一一也

海南所織上出細字雜花名吉貝布

○婦幼裙襦

ムツキ

擁咽 ムツキ 正字通

飽恰

ムツキ

護涎 ムツキ 談綺 ○又涎衣

○僧道衣襪

金襴袈裟 キニシノケサ 統紀賜元叟編禪師

金紋袈裟 キニシノケサ 同上帝製

背著袈裟 ケサヲウラカヘシキル 要覽 即是表為裏易前歸

後也

翻著袈裟 ソクシキモノ 同上為護衣故要落

俗衣 ヤフシタルケサキ 西陽僧遠索衣之而卒

破袈裟段 ヤフシタルケサキ 要覽若俗人求欲禳灾者

聽与コモノク 小片

哲那環 ユロモノク 暖妹由筆僧衣肩下有大環鄭元祐逆冒

雜錄云 常聞哲呼為執音耳

紫衣 シエ 要覽 ムラサキノケサ 紫袈裟

黑黻衣 クロキコロモ 同上注僧多著

木蘭 モクラン 同上律有三種壞色謂青黑 鈔云

即樹皮

紫直綴 ムラサキナヒキトウ 老字章子厚以隱士帽 繫條見從

官

○ 簔笠油衣

笠襜 サカサ 蓑袂

青筋笠 アヲケノカサ

スケカサ
臺笠

敗天公本草弘景曰此乃人所戴竹笠之敗者李

昉珍曰穹天論謂天形如笠而冒地之表則天公

之名蓋取于此

襖襪

故蓑衣本草

傘柄上木管子朱語百二十五無是藪中空如猶

衆骨所會者

箬笠代醉霏雪錄蝦蟆如一大

襪襪代醉一涼笠也以竹為昭蒙以帛如涼傘

戴此以遮日程曉伏日許今世一一子觸熱到人家

○斬齊喪服

艱服因話錄初秋一一

凶服

孝服

慘服嘉話錄二人銜西徃皆一一也○李氏刊

誤巨裡方一一

