



## **Botndýr á Íslandsmiðum (BIOICE)**

**Guðmundur Guðmundsson  
Jón Gunnar Ottósson  
Guðmundur Víðir Helgason**





**Botndýr á Íslandsmiðum  
(BIOICE)**

**Guðmundur Guðmundsson, Jón Gunnar Ottósson  
og Guðmundur Víðir Helgason**


NÍ-14004      Garðabær, apríl 2014



NÁTTÚRUFRAEÐISTOFNUN ÍSLANDS

*Mynd á kápu: Togsýni af botni Dumbshafs (dýpi 900 m, sjávarhiti  $-0,55^{\circ}\text{C}$ , staðs.  $67^{\circ}22'N$ ;  $17^{\circ}20'V$ ). Ríkjandi tegundir eru krossfiskurinn Bathybiaster vexillifer og slöngustjarnan Ophiura sarsi. Ljós. Sigmar A. Steingrímsson.*

ISSN 1670-0120

	Urriðaholtsstræti 6-8 212 Garðabæ Sími 590 0500 Fax 590 0595 http://www.ni.is ni@ni.is	Borgum við Norðurslóð 602 Akureyri Sími 460 0500 Fax 460 0501 http://www.ni.is nia@ni.is
<b>Skýrsla nr.</b> NI-14004	<b>Dags, Mán, Ár</b> Apríl 2014	<b>Dreifing</b> Opin
<b>Heiti skýrslu / Aðal- og undirtitill</b> Botndýr á Íslandsmiðum	<b>Upplag</b> 18	
	<b>Fjöldi síðna</b> 30	
	<b>Kort / Mælikvarði</b>	
	<b>Verknúmer</b> 2883 <b>Málsnúmer</b> 2003110025	
<b>Höfundar</b> Guðmundur Guðmundsson, Jón Gunnar Ottósson og Guðmundur Víðir Helgason		
<b>Unnið fyrir</b>		
<b>Samvinnuaðilar</b>		
<b>Útdráttur</b> <p>Rannsóknaverkefnið Botndýr á Íslandsmiðum (BIOICE) var sett á laggimar árið 1992. Meginmarkmið þess eru að kanna hvaða tegundir hryggleysingja lifa á hafsbótunum innan íslensku efnahagslögsögunnar, meta útbreiðslu þeirra og algengi. Árin 1991-2004 voru tekin 1412 sýni á 579 stöðvum innan íslensku efnahagslögsögunnar.</p> <p>Verkefnið starfrækti rannsóknastöð í Sandgerði frá 1992 til 2012, þar sem sýnin voru hreinsuð og dýraeintök flokkuð eftir stöðluðum aðferðum í helstu fylkingar og hópa dýraríkisins. Um 4.700.000 dýraeintök voru flokkuð í 52 helstu hópa og fylkingar dýraríkisins. Meginþorri eintakanna, um 70%, tilheyrir einungis sex flokkunarhópum (burstaormum, mosadýrum, samlokum, götungum, marflóm og slöngustjörnum) en afgangur þeirra (30%) dreifist á 45 dýrahópa. Alls eru 35 flokkunarheildir sjaldgæfar, hver með innan við 1% af eintakafjöldanum en aðeins tvær eru algengar, hvor um sig með yfir 10% af eintakafjöldanum.</p> <p>Ein af afurðum verkefnisins er verðmætt eintakasafn af tegundum sjávarhryggleysingja sem er varðveitt á Náttúrufræðistofnun. Safneintökin gera fræðimönnum kleift að sannreyna frekar útbreiðslu tegunda og breytileika eintaka sem niðurstöður byggjast á. Slíkt eintakasafn er aukinheldur ómetanleg uppspretta upplýsinga, m.a. um fyrri tegundasamsetningu lífríkisins, sem síðustu áratugi hefur breyst með sífellt hækkandi sjávarhita.</p> <p>Frá árinu 1992 hafa um 150 sérfræðingar í hinum ýmsu dýrahópum, heima og erlendis, nýtt sýni úr verkefninu til rannsókna. Þessi vinna stendur enn yfir. Yfir þrjú hundruð fræðiritgerðir hafa birst sem byggjast að hluta eða öllu leyti á þeim efnivið sem verkefnið skapaði. Tegundagreiningum fjögurra flokkunarheilda er að mestu lokið; þær eru komnar vel áleiðis fyrir 39 hópa, en lítið hefur verið fengist við 12 fremur tegundafátæka dýrahópa. Í vísindaritum hefur verið lýst 46 áður óþekktum dýrategundum og staðfest er að hundruð tegunda á nálægum hafsvæðum eru einnig innan efnahagslögsögunnar. Tegundaaugi er mjög breytileg á íslensku hafsvæði eftir umhverfisskilyrðum. Þannig eru 57% tegundanna vestan og sunnan við landið, grynna en 600 m, þar sem sjávarhiti við botn er meiri en 4°C. Hinsvegar eru 22% tegundanna norður og austur af landinu, þar sem sjávardýpi er meira en 600m og sjávarhiti er lægri en -0,5°C.</p>		
<b>Lykilorð</b> Botndýr, BIOICE, Íslandsmið, hryggleysingjar, hafsbotn, efnahagslögsaga, útgreiðsla, algengi,	<b>Yfirfarið</b> MH	



**EFNISYFIRLIT**

<b>1 INNGANGUR</b>	7
<b>2 SÝNATAKA</b>	7
<b>3 FRUMVINNSLA SÝNA</b>	9
<b>4 VÍSINDASAFN SJÁVARDÝRA OG FLOKKUNARFRÆÐILEGAR RANNSÓKNIR</b>	11
<b>5 GAGNAGRUNNUR</b>	11
<b>6 FORGANGSVERKEFNI TIL NÆSTU FIMM ÁRA</b>	11
<b>7 RITASKRÁ</b>	13





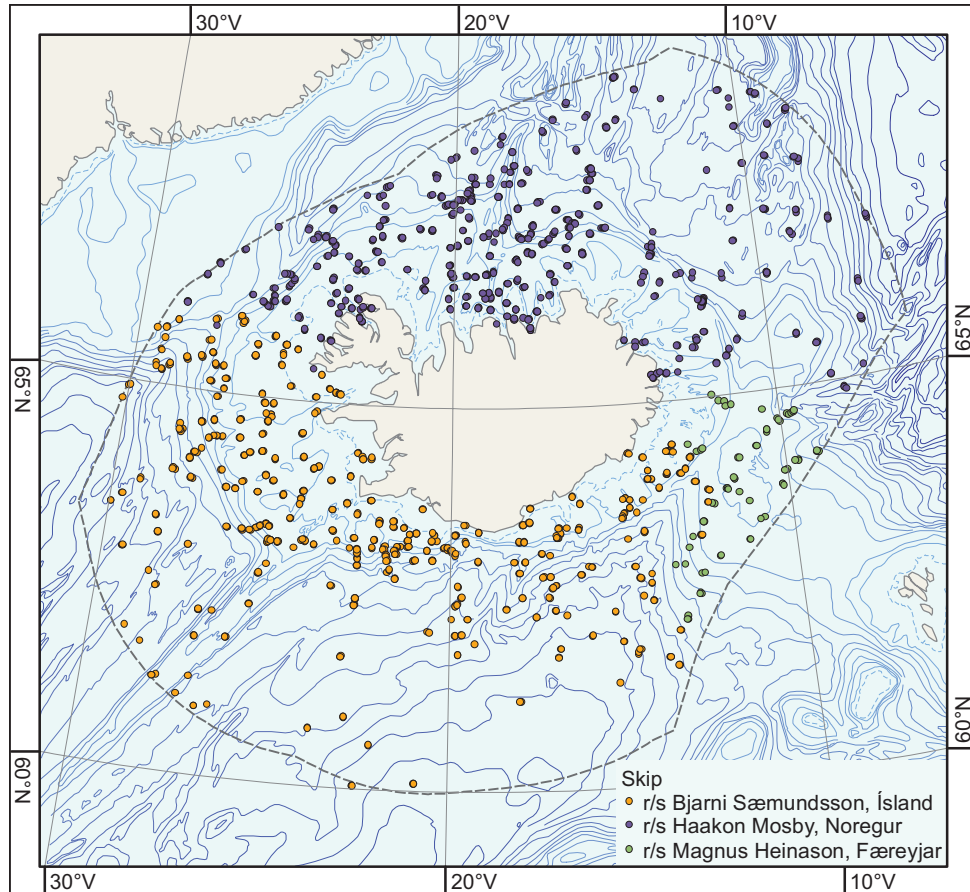
## 1 INNGANGUR

Rannsóknaverkefnið Botndýr á Íslandsmiðum (BIOICE) var sett á laggirnar árið 1992. Meginmarkmið þess eru að kanna hvaða tegundir hryggleysingja lifa á hafsbotninum innan íslensku efnahagslögsögunnar, meta útbreiðslu þeirra og algengi. Verkefnisstjórn er skipuð af umhverfisráðuneytinu með fulltrúum ráðuneytisins, Hafrannsóknastofnunar, Náttúrufræðistofnunar Íslands, Háskóla Íslands og Sandgerðisbæjar.

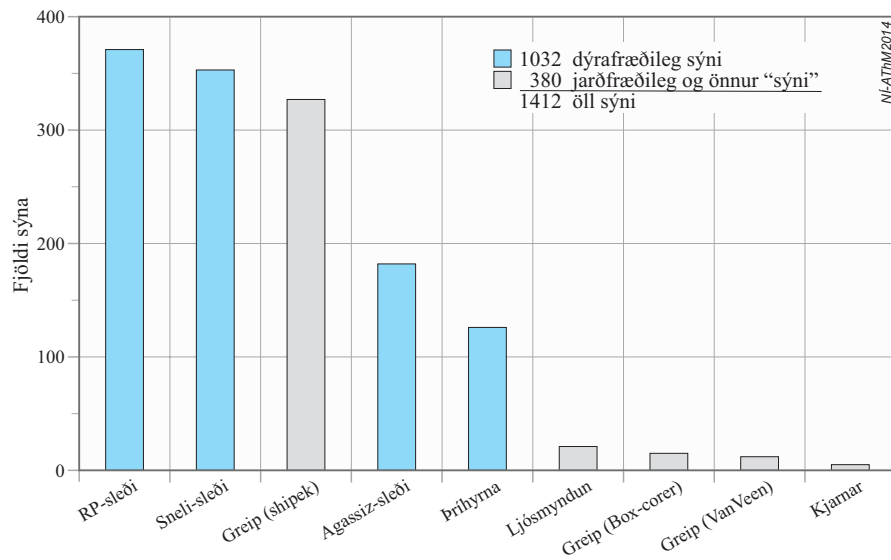
## 2 SÝNATAKA

Árin 1991-2004 voru tekin 1412 sýni á 579 stöðvum innan íslensku efnahagslögsögunnar (1. mynd). Ríflega helmingi stöðva, eða 57%, var dreift samkvæmt slembiúrtaki, 38% voru valdar eftir aðstæðum í leiðöngrum og 5% voru á „rallstöðvum“ Hafrannsóknastofnunar. Við slembidreifingu stöðva var lögsögunni skipt í 1144 reiti ( $0,25^\circ \times 0,5^\circ$ ) og hverjum gefið gildi hvað varðar: meðaldýpi, meðalhalla botns, botngerð; meðalhita og selta við botn árin 1985-1993; og fráviki í meðalhita og seltu við botn árin 1985-1993. Niðurstaða klasagreiningar skipaði reitunum í 17 hópa, sem hver um sig hafði áþekka umhverfisþætti.

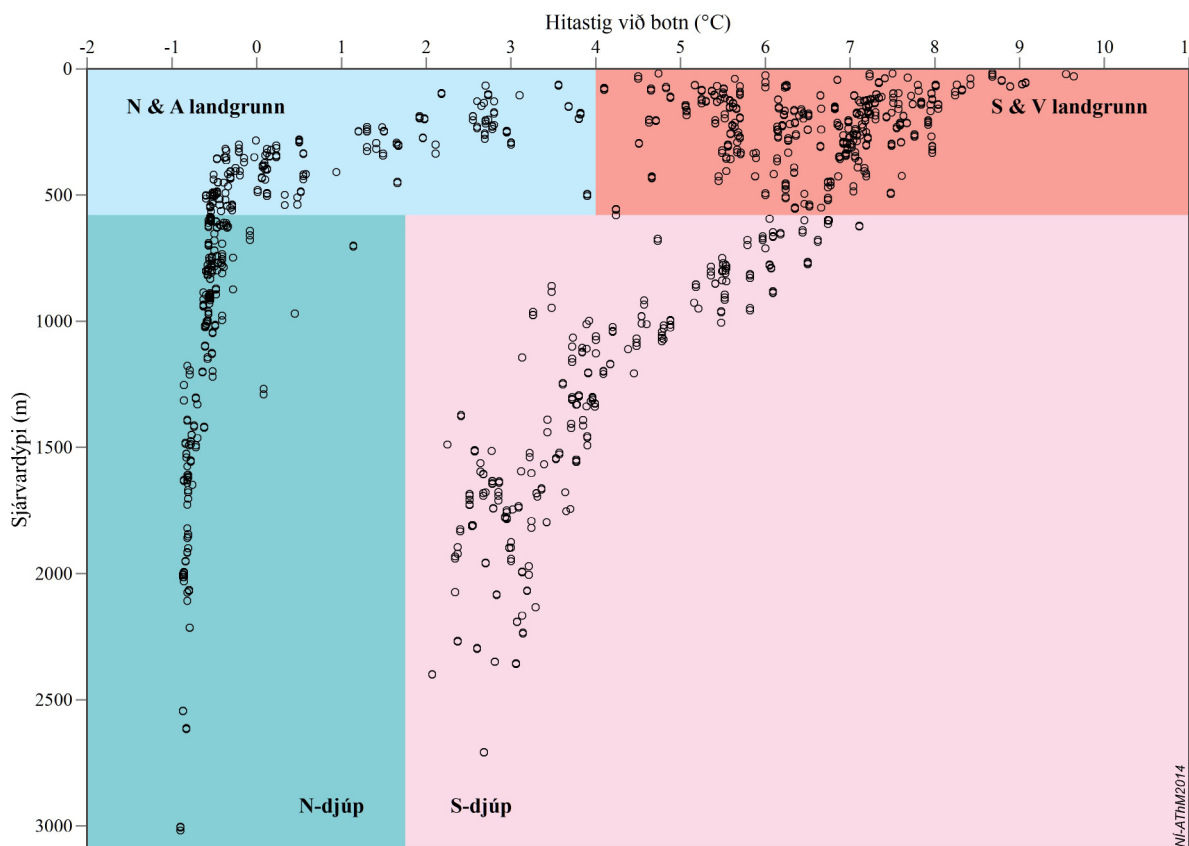
Ferns konar sýnatökum var beitt til að taka sýni af botnlægum dýrum. Einnig voru tekin greiparsýni á mjúkum botni til að kanna kornastærðardreifingu sets, auk fáeinna sérhæfðra sýna, einkum vegna jarðfræðilegra athugana (2. mynd). Stöðvarnar dreifast á 20-3000 m dýptarbil og á hverri þeirra var mældur sjávarhiti og selta við botn (3. mynd).



1. mynd. Dreifing sýnatökustöðva innan efnahagslögsögunnar (758.000 km<sup>2</sup>) og hlutdeild hvers þriggja skipa sem notuð voru við að taka sýnin.



2. mynd. Fjöldi sýna eftir sýnatökum. Ferns konar sýnatökum var beitt til að kanna tegundasetningu botndýra (bláar súlur). Myndaröðin af sýnatökunum er í sömu röð og á x-ásnum. Greiparsýni voru tekin til að kanna kornarstærðardreifingu sets á mjúkum botni.



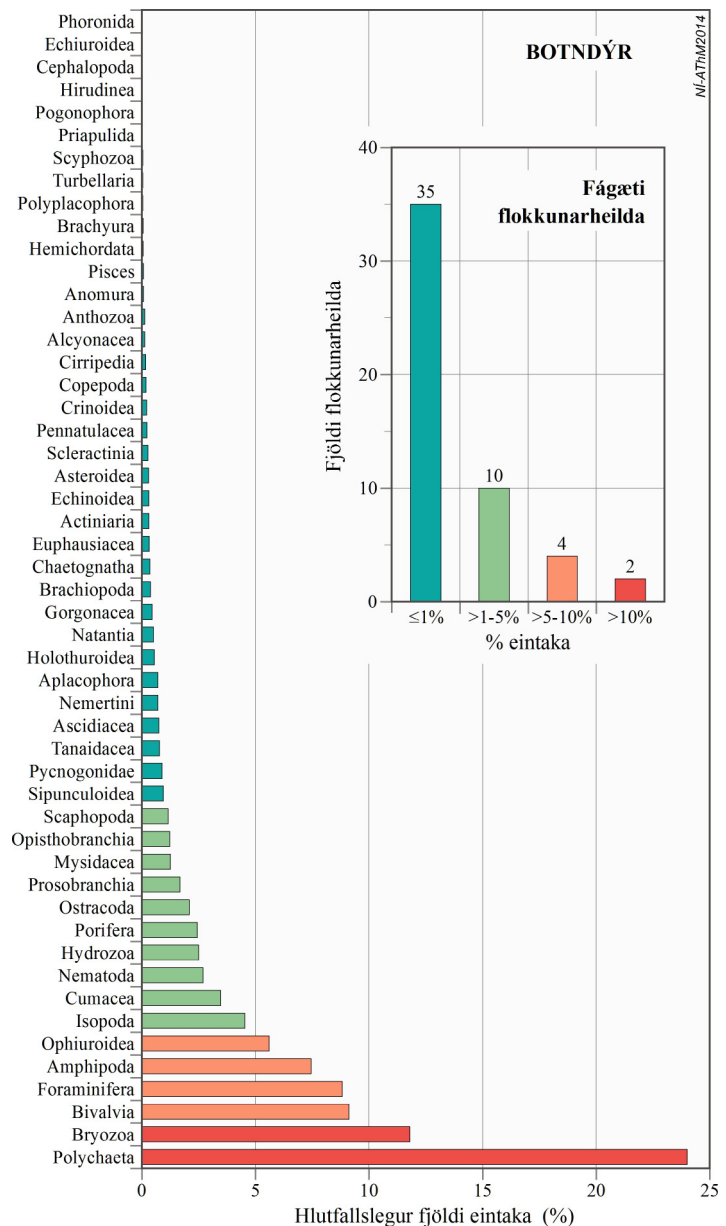
3. mynd. Dreifing sýnatökustöðva botndýraverkefnisins eftir sjárvardýpi og sjávarhita við botn.

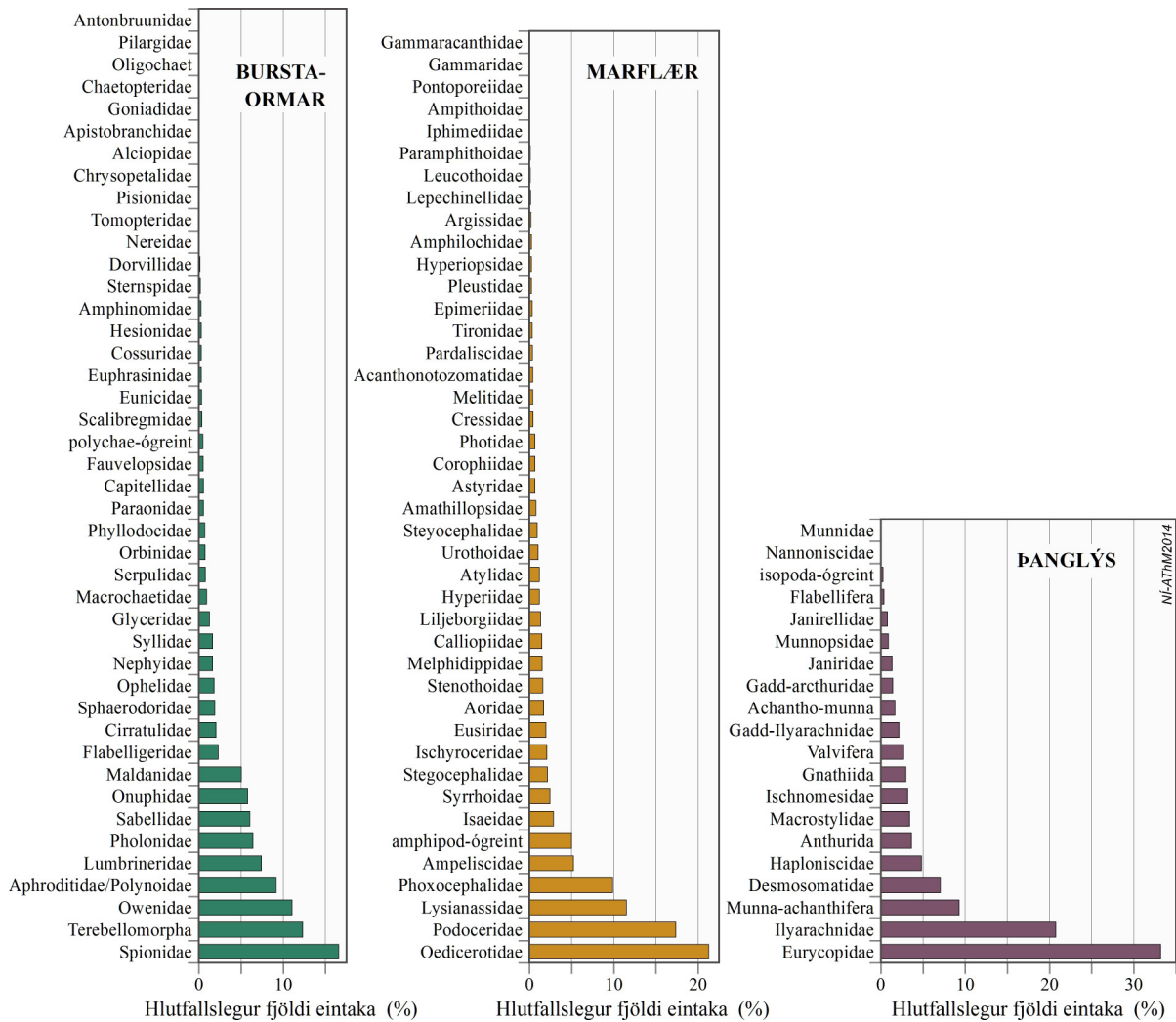
### 3 FRUMVINNSLA SÝNA

Frá árinu 1992 var starfrækt á vegum verkefnisins rannsóknastöð í Sandgerði þar sem sýnin voru hreinsuð og dýraeintök flokkuð í helstu fylkingar og hópa dýraríkisins. Sérþjáfað starfsfólk beitti stöðluðum aðferðum og flokkaði um 4.700.000 dýraeintök í 52 helstu hópa og fylkingar dýraríkisins (4. mynd). Dreifing eintaka í yfir- og undirhópa fylgir kunnuglegri íbjúgru dreifingu (e. *hollow curve distribution*), sem kemur fyrir hjá öllum náttúrulegum flokkunarheildum, tegundum sem fylkingum. Meginþorri eintakanna, um 70%, tilheyrir einungis sex flokkunarhópum: burstaormum (Polychaeta), mosadýrum (Bryozoa), samlokum (Bivalvia), götungum (Foraminifera), marflóm (Amphipoda) og slöngustjörnum (Ophiuroidea). Afgangur eintakanna (30%) dreifist á 45 dýrahópa. Segja má að 35 flokkunarheildir séu sjaldgæfar, hver þeirra með innan við 1% af eintakafjöldanum, en aðeins tvær eru algengar, hvor um sig með yfir 10% af eintakafjöldanum. Burstaormar, marflær og þanglýs voru flokkaðir nánar í helstu undirhópa (5. mynd).

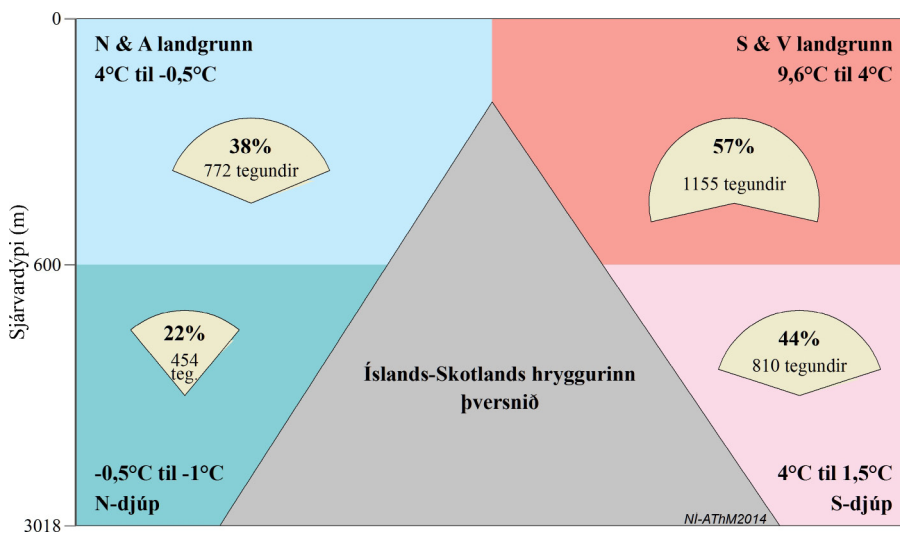
Frumvinnslu sýna var að fullu lokið 2012 og í desemberlok sama ár var rannsóknastöðinni lokað. Fyrri hluta ársins 2013 var gengið frá fjárhagsuppgjöri stöðvarinnar og öllum eigum ráðstafað. Öll sýni úr verkefninu, á 17 vörubrettum, voru færð í vísindasöfn Náttúrufræðistofnunar til frekari rannsókna og langtíma varðveislu. Á Náttúrufræðistofnun Íslands er áfram unnið að frekari tegundagreiningum og úrvinnslu í samvinnu við Hafrannsóknastofnun, Háskóla Íslands og fjölda erlend samstarfsaðila víða um heim.

4. mynd. Hlutfallsleg (%) fjöldadreifing 4.730.000 dýraeintaka á 52 flokkunarheildir, raðað eftir algengi. Innfelda súluritid sýnir sömu gögn þar sem dýrahópar eru flokkaðir í fjóra hópa eftir algengi og dregur fram „mergð fágætanna“ (e. the abundance of rarity), þ.e. að sjaldgæfir dýrahópar (35) eru langalgengastir.





5. mynd. Hlutfallsleg (%) skipting dýraeintaka í helstu undirhópa af: burstaormum (rauðar súlur 1.114.000 eintök), marflóm (bláar súlur 277.000 eintök), þanglúsum (grænar súlur 140.000 eintök).



6. mynd. Um 2011 tegundir botnlægra hryggleysingja hafa fundist á Íslandsmiðum. Umhverfisskilyrðum á hafsbotni má gróflega skipta í fjórar megingerðir eftir sjárvardýpi og hita. Tegundafjöldinn er áberandi minnstur í kalda djúpsjónum norður og austur af landinu (22% heildarfjölda tegunda) en mestur í hlýrri sjó á grunnsævinu sunnan og vestan við landið (57% af heildarfjölda tegunda). Töluvert er um að sömu tegundirnar séu útbreiddar á tveimur og stundum þremur af megingerðunum.

#### 4 VÍSINDASAFN SJÁVARDÝRA OG FLOKKUNARFRÆÐILEGAR RANNSÓKNIR

Frá árinu 1992 hafa um 150 sérfræðingar í hinum ýmsu dýrahópum, heima og erlendis, nýtt sýni úr verkefninu til rannsókna. Tegundagreining fjögurra flokkunarheilda er að mestu lokið (kuðungar, samlokur, mosadýr og kóralar); greiningar eru komnar vel áleiðis fyrir 39 hópa, en lítið hefur verið fengist við 12 fremur tegundafátæka dýrahópa. Á fjórða hundrað fræðiritgerðir hafa birst (sjá viðauka) sem byggjast að hluta eða öllu leyti á þeim efnivið sem verkefnið skapaði. Í vísindaritum hefur verið lýst 46 áður óþekktum dýrategundum (sjá viðauka) og nú er staðfest að hundruð tegunda á nálægum hafsvæðum eru einnig innan efnahagslögsögunnar. Um 45 námsmenn hérlendis og víðar að úr heiminum, hafa tekið virkan þátt í verkefninu: sjö hafa lokið doktorsprófi, sjö meistaraþrófi og átta B.S.-ritgerðir byggjast á efnivið úr verkefninu. Ein af afurðum þessara rannsókna er verðmætt eintakasafn af tegundum sjávarhryggleysingja sem er varðveitt á Náttúrufræðistofnun. Safneintökin gera fræðimönnum kleift að sannreyna frekar útbreiðslu tegunda og þann breytileika sem rannsóknirnar byggjast á. Slíkt eintakasafn er aukinheldur ómetanleg uppspretta upplýsinga, m.a. um fyrri tegundasamsetningu lífríkisins, sem síðustu áratugi hefur breyst með hækkandi sjávarhita.

#### 5 GAGNAGRUNNUR

Í upphafi verkefnisins var settur upp venslaður gagnagrunnur til að halda utan um upplýsingar um umhverfisþætti á sýnatökustöðvum, frumflokkun og tegundagreiningar. Umsjón og rekstur grunnsins er á vegum Hafrannsókn- og Náttúrufræðistofnunar. Nú eru skráðir í grunninn 56.568 fundarstaðir 2011 tegunda. Tegundaaudgi er mjög breytileg á íslensku hafsvæði eftir umhverfisskilyrðum. Þannig eru 57% tegundanna vestan og sunnan við landið, grynna en 600 m, þar sem sjávarhiti við botn er meiri en 4°C. Hinsvegar eru 22% tegundanna norður og austur af landinu, þar sem sjávardýpi er meira en 600m og sjávarhiti er lægri en -0,5°C (6. mynd).

#### 6 FORGANGSVERKEFNI TIL NÆSTU FIMM ÁRA

Vefsíða verkefnisins hefur legið niðri um nokkurt skeið. Á nýrri og endurbættari vefsíðu verður gerð grein fyrir stöðu og framvindu verkefnisins. Ákveðnir hlutar af gagnasafni verkefnisins verða birtir á vefnum, einkum: umhverfisupplýsingar á sýnatökustöðvum; niðurstöður frumflokkunar rannsóknastöðvarinnar í Sandgerði; tiltækir tegundalistar og útbreiðsla tegunda fyrir ýmsar flokkunarheildir.

Erlendum sérfræðingum verður eftir föngum veitt aðstoðaði við að koma til landsins og ljúka greiningum á völdum hópum. Áhersla verður lögð á eftirfarandi hópa:

- Mosadýr (Bryozoa) – Piotr og Peter Hayward
- Krossfiskar (Asteroidea) – Sabine Stöhr, Halldis Ringvold og Emily Knott.
- Sæstjörnur (Ophiuroidea) – Halldis Ringvold og Sabine Stöhr
- Holothuroidea – Antonina Rogacheva
- Burstaormar (ættir: Ampharetidae, Trichobranchidae, Owenidae, Opheliidae) – Julio Parapar, Juan Moreira, Florencio Aguirrezabalaga og Guðmundur Víðir Helgason
- Sætennur (Scaphopoda) – Gerhard Steiner
- Götungar (Foraminifera) – Guðmundur Guðmundsson, Elisabeth Alve og Magali Schweizer.

**1. tafla.** Áður óþekktar tegundir í heiminum, 48 talsins, fundnar í tengslum við verkefnið Botndýr á Íslandsmiðum.

Götungar (Foraminifera)	<i>Pyrgo labrum</i> Guðmundsson 1998 <i>Pyrgo pyxis</i> Guðmundsson 1998 <i>Nodosaria haliensis</i> Eiland og Guðmundsson 2004
Holdýr (Hydrozoa)	<i>Eudendrium islandicum</i> Schuchert 2000 <i>Cladocarpus paraformosus</i> Schuchert 2000
Skeldýr (Mollusca, Gastropoda)	<i>Protulira thorvaldsoni</i> Waren 1996 <i>Coccoligya lata</i> Waren 1996 <i>Alvania angularis</i> Waren 1996 <i>Alvania incognita</i> Waren 1996 <i>Brookesena turrita</i> Waren 1996 <i>Onoba improcera</i> Waren 1996 <i>Mikro globulus</i> Waren 1996
Mosadýr (Bryozoa)	<i>Daisyella bathyalis</i> Rosso og Taylor 2002 <i>Amphiblestrum frigidum</i> Rosso 2002
Burstaormar (Annelida, Polychaeta)	<i>Bathyvermilia islandica</i> Sanfilippo 2001 <i>Myrioglobula islandica</i> Parapar 2003 <i>Chaetozone jubata</i> Chambers og Woodham 2003 <i>Myrioglobula malmgreni</i> Parapar 2006 <i>Amphiteis wesenbergi</i> Parapar o.fl. 2011 <i>Ophelina basicirra</i> Parapar o.fl. 2011 <i>Ophelina bowitzi</i> Parapar o.fl. 2011 <i>Terebellides bigeniculatus</i> Parapar o.fl. 2011 <i>Ampharete villenai</i> Parapar o.fl. 2012 <i>Sphaerodoropsis gudmunduri</i> Moreira og Parapar 2012 <i>Sphaerodoropsis haldori</i> Moreira og Parapar 2012 <i>Cauleryaspis gudmundsoni</i> Sendall og Salazar-Vallejo 2013
Marflær (Amphipoda)	<i>Andaniexis lupus</i> Berge og Wader 1997 <i>Andaniexis eilae</i> Berge og Wader 1997 <i>Phippsiella bioice</i> Berge og Wader 1997 <i>Ampelisca islandica</i> Bellan-Santini og Dauvin 1997 <i>Stegocephalina biofar</i> Berge og Wader 1997 <i>Stegocephalina idea</i> Berge og Wader 1997 <i>Stegocephaloides barnardi</i> Berge og Wader 1997 <i>Megamphorus raptor</i> Myers 1998 <i>Laothoes pallaschi</i> Coleman 1999 <i>Metandania wimi</i> Berge 2001
Krabbaflær (Copepoda)	<i>Pseudomma maasaki</i> Meland og Brattegard 2007 <i>Pseudomma islandicum</i> Meland og Brattegard 2007 <i>Halectinosoma islandicum</i> Apostolov 2007 <i>Leptocaris islandica</i> Apostolov 2007
Þanglýs (Isopoda)	<i>Haliophasma mjoelniri</i> Negoescu og Svavarsson 1997 <i>Quantanthurus tyri</i> Negoescu og Svavarsson 1997 <i>Astacilla boreaphilis</i> Stransky og Svavarsson 2006
Tanaidae	<i>Paragathotanaeus vikingus</i> Bird 2010
Skrápdýr (Echinodermata)	<i>Amphioplus hexabrachiatus</i> Stöhr 2003 <i>Ophioscolex tripapillatus</i> Stöhr og Segonzac 2004 <i>Mesothuria milleri</i> Gebruk o.fl. 2012
Fiskar	<i>Myxine jespersenae</i> , Möller o.fl. 2005

## 7 RITASKRÁ

Eftirfarandi greinar, ritgerðir, erindi, ágríp og fyrirlestrar, sem byggja á sýnum úr verkefninu Botndýr á Íslandsmiðum að einhverju eða öllu leyti, hafa verið birtar frá upphafi verkefnisins árið 1992 (Contributions from BIOICE).

### Alþjóðleg vísindarit (International publications)

- Barthel, D. og A. Brandt 1995. *Caecognathia robusta* (G.O. Sars, 1879) (Crustacea, Isopoda) in *Geodia mesotriaena* (Hentschel, 1929) (Demospongiae, Choristidae) at 75°N off NE Greenland. *Sarsia* 80: 223-228.
- Barthel, D. og O.S. Tendal 1993. Sponge spicules in abyssal and bathyal sediments of the NE Atlantic. *Deep-Sea Newsletter* 20: 14-18.
- Bellan-Santini, D. og J.C. Dauvin 1997. Ampeliscidae (Amphipoda) from Iceland with a description of a new species. *Journal of Natural History* 31: 1157-1173.
- Berge, J. 2001. Description of two new species of Stegocephalidae (Crustacea, Amphipoda): *Metandania wimi* and *Stegocephalina trymi*. *Sarsia* 86: 213-220.
- Berge, J. og W. Vader 1997. Atlantic and Mediterranean species of the genus *Andaniexis* Stebbing (Amphipoda, Stegocephalidae). *Journal of Natural History* 31: 1429-1455.
- Berge, J. og W. Vader 1997. North Atlantic and Mediterranean species of the genus *Phippsiella* Schellenberg (Amphipoda, Stegocephalidae). *Journal of Natural History* 31: 1501-1532.
- Berge, J. og W. Vader 1997. North Atlantic species of the genus *Stegocephaloides* Sars (Amphipoda, Stegocephalidae). *Sarsia* 82: 325-346.
- Berge, J. og W. Vader 1997. Stegocephalid (Crustacea, Amphipoda) species collected in the BIOFAR and BIOICE programmes. *Sarsia* 82: 347-370.
- Berge, J. og W. Vader 2000. Revision of the Stegocephalid genera *Phippsia* and *Tetradeion* (Crustacea, Amphipoda) with description of four new species. *Memoirs of Museum Victoria* 58(1): 149-178.
- Berge, J., W. Vader og A. Galan 2001. Type material of Stegocephalidae Dana, 1855 (Crustacea, Amphipoda) in the collections of The Natural History Museum, London, including the description of seven new species. *Bull. nat. Hist. Mus. Lond. (Zool.)* 67 (2): 109-136.
- Bird, G.J. 2002. A re-evaluation of the genus *Tanaissus* (Crustacea, Tanaidacea) in Brithis and adjacent waters. *Sarsia* 87: 152-166.
- Bird, G.J. 2004. The Tanaidacea (Crustacea, Pericarida) of the North-East Atlantic: the shelf and bathyal Paratyphlotanais of the "Atlantic Margin" *Journal of Natural History* 38 (11): 1359-1384.
- Bird, G.J. 2004. Tanaidacea (Crustacea) of the Northeast Atlantic: non-filiform species of Anarthruridae Lang from the Atlantic Margin. *Zootaxa* (471): 1-44.
- Bird, G.J. 2010. Tanaidacea (Crustacea, Peracarida) of the North-east Atlantic: the Agathotanaididae of the AFEN, BIOFAR and BIOICE projects, with a description of a new species of *Paragathotanaid* Lang. *Zootaxa* 2730: 1-22.
- Brandt, A., J. Svavarsson og T. Brattegard 1994. *Eurycope brevirostris* (Isopoda, Asellota) from the deep Arctic Ocean; redescription, postmarsupial development, and reproductive pattern. *Sarsia* 79: 127-143.
- Brix, S. og J. Svavarsson 2010. Distribution and diversity of desmosomatid and nannoniscid Isopods (Crustacea) on the Greenland-Iceland-Faeroe Ridge. *Polar Biology* 33:515-530.

- Budaeva, N.E. og A.V. Rogacheva 2013. Colonization of the Arctic Ocean by two cosmopolitan genera of marine invertebrates. *Invertebrate Zoology* 10 (1): 127-142.
- Cárdenas, P., H.T. Rapp, A.B. Klitgaard, M. Best, M. Thollesson og O.S. Tendal 2013. Taxonomy, biogeography and DNA barcodes of *Geodia* species (Porifera, Demospongia, Tetractinellida) in the Atlantic boreo-arctic region. *Zoological Journal of the Linnean Society* 169: 251-311.
- Chambers, S.J. og A. Woodham 2003. A new species of *Chaetozone* (Polychaeta: Cirratulidae) from deep water in the northeast Atlantic, with comments on the diversity of the genus in cold northern waters. Í Sigvaldadóttir, E., A.S.Y. Mackie, G.V. Helgason, D.J. Reish, J. Svavarsson, S.A. Steingrýmsson og G. Guðmundsson, ritstj. *Advances in Polychaete Research. Hydrobiologia* 496: 41-48.
- Chambers, S., E.L. Dominguez-Tejo, J.M. Mair, L.A. Mitchell og A. Woodham 2007. The distribution of three eyeless *Chaetozone* species (Cirratulidae: Polychaeta) in the north-east Atlantic. *Journal of the Marine Biological Association of the UK* 87: 1111-1114.
- Coleman, C.O. 1999. On *Laothoes* (Crustacea: Eusiridae) from the North Atlantic Ocean, with description of a new species. *Journal of Natural History* 33: 799-811.
- Copard, K., C. Colin, E. Douville, A. Freiwald, G. Guðmundsson, B. De Mol og N. Frank 2010. Nd isotopes in deep-sea corals in the North-eastern Atlantic. *Quaternary Science Reviews* 29: 2499-2508.
- Dijkstra, H.H., A. Warén og G. Guðmundsson 2009. Pectinoidea (Mollusca: Bivalvia) from Iceland. *Marine Biology Research* 5: 207-243.
- Dreyer, H. og G. Steiner 2004. The complete sequence and gene organization of the mitochondrial genome of the gadilid scaphopod *Siphonodentalium lobatum* (Mollusca). *Molecular Phylogenetics and Evolution* 31: 605-617.
- Dreyer, H., G. Steiner og E.M. Harper 2003. Molecular phylogeny of Anomalodesmata (Mollusca: Bivalvia) inferred from 18S rRNA sequences. *Zoological Journal of the Linnean Society* 139: 229-246.
- Duvin, J.-C., S. Alizier, A. Weppe og G. Guðmundsson 2012. Diversity and zoogeography of Icelandic deep-sea Ampeliscidae (Crustacea: Ampypoda). *Deep-Sea Research I* 68: 12-23.
- Eiland, M. og G. Guðmundsson 2004. Taxonomy of some Recent Nodosariinae (Foraminifera) from the North Atlantic, with notes on wall lamination. *Micropaleontology* 50: 195-210.
- Eiríksson, J., K.L. Knudsen og H. Hafliðason 2000. Lateglacial and Holocene palaeoceanography of the North Icelandic shelf. *Journal of Quaternary Science* 15, 23-42.
- Eiríksson, J., K.L. Knudsen, H. Hafliðason og J. Heinemeier 2000. Chronology of late Holocene climatic events in the northern North Atlantic based on AMS 14C dates and tephra markers from the volcano Hekla, Iceland. *Journal of Quaternary Science* 15(6): 573-580.
- Gebruk, A.V., F.A. Solis-Marin, D.S.M. Billett, A.V. Rogacheva og P.A. Tyler 2012. Review of the genus *Zygothuria* Perrier, 1898 and the Atlantic group of species of the genus *Mesothuria* Ludwig, 1894 (Synallactidae: Holothuroidea) with description of the new species *Mesothuria milleri* sp. nov. *Journal of Natural History* 46 (5-6): 265-348.
- Guðmundsson, G. 1998. Distributional limits of *Pyrgo* species at the biogeographic boundaries of the Arctic and the North-Atlantic Boreal regions. *Journal of Foraminiferal Research* 28(3): 240-256.



- Guðmundsson, G. 2002. Evolution and bipolar distribution of *Cornuspiroides* (Foraminifera): phylogenetic inference using morphological characters and parsimony. *Journal of Foraminiferal Research* 32: 308-318.
- Guðmundsson, G., M. von Schmalensee og J. Svavarsson 2000. Are foraminifers (Protozoa) important food for small isopods (Crustacea) in the deep-sea? *Deep-Sea Research* 47: 2093-2109.
- Guðmundsson, G., K. Engelstad, G. Steiner og J. Svavarsson 2003. Diets of four deep-water scaphopod species (Mollusca) in the North Atlantic and the Nordic Seas. *Marine Biology* 142: 1103-1112.
- Guerra-Garcia, J.M. og J.M.T. de Figueroa 2009. What do caprellids (Crustacea; Amphipoda) feed on? *Marine Biology* 156: 1881-1890.
- Hajdu, E. og J. Vacelet 2002. Family Cladorhizidae. Í Hooper, J.N.A. og R.W.M. van Soest, ritstj. *Systema Porifera: A Guide to the Classification of Sponges, vol. 1*, bls. 636-641. New York: Kluwer Academic/Plenum Publishers.
- Harper, E.M., H. Dreyer og G. Steiner 2006. Reconstructing the Anomalodesmata (Mollusca: Bivalvia): morphology and molecules. *Zoological Journal of the Linnean Society* 148: 395-420.
- Ivanov D.L. og A.H. Scheltema 2001. Distribution of known caudofoveate species (Mollusca, Aplacophora) around Iceland. *Ruthenica* 11(1): 16.
- Ivanov, D.L., N.T.Mikkelsen og C. Schander 2009. *Falcidens sagittiferus* Salvini-Plawen, 1968: additional data on morphology and distribution (Mollusca, Aplacophora, Caudofoveata). *Fauna norvegica* 29: 3-9.
- Jiang, H., M.-S. Seidenkrantz, K.L. Knudsen og J. Eiriksson 2001. Diatom surface sediment assemblages around Iceland and their relationships to oceanic environmental variables. *Marine Micropalaeontology* 41 (1-2): 73-96.
- Jiang, H., M.-S. Seidenkrantz, K.L. Knudsen og J. Eiriksson 2002. Late Holocene sea-surface temperatures based on a diatom record from the north Icelandic shelf. *The Holocene* 12, 137-146.
- Keable, S.J. og N.L. Bruce 1997. Redescription of the North Atlantic and Mediterranean species of *Natatolana* (Crustacea: Isopoda: Cirolanidae). *Journal of the Marine Biological Association of the UK* 77: 655-705.
- Kirkegaard J.B. 2001. Polychaetes of the families Glyceridae, Goniadidae, and Nereididae from the North Atlantic around Iceland. *Sarsia* 86: 13-20.
- Klitgaard, A.B. 1997. The distribution and habitats in the North Atlantic of two gnathiid species (Crustacea, Isopoda) and their reproductive biology in the Denmark Strait and north of Iceland. *Meddelelser om Grønland, Bioscience* 47: 1-32.
- Klitgaard, A.B. og O.S. Tendal 2004. Distribution and species composition of mass occurrence of large-sized sponges in the northeast Atlantic. Proceedings of 30<sup>th</sup> European Marine Biology Symposium, Southampton 18-22 September 1995. *Progress in Oceanography* 61: 57-98.
- Knudsen, K.L., J. Eiriksson, E. Jansen, H. Jiang, F. Rytter og E.R. Guðmundsdóttir 2004. Paleoceanographic changes off North Iceland through the last 1200 years: foraminifera, stable isotopes, diatoms and ice rafted debris. *Quaternary Science Reviews* 23: 2231-2246.

- Knudsen, K.L., H. Jiang, E. Jansen, J. Eiríksson, J. Heinemeier og M.-S. Seidenkrantz 2004. Environmental changes of North Iceland during the deglaciation and the Holocene: foraminifera, diatoms and stable isotopes. *Marine Micropaleontology* 50: 273-305.
- Krapp-Schickel, T. 2005. Cressidae (Crustacea: Amphipoda) collected by the BIOFAR and BIOICE programmes near the Faroes and Iceland (N-Atlantic). *BIOFAR Proceedings* 2005: 150-166.
- Krapp-Schickel, T. og W. Vader 2002. Redescription and generic position of *Cheirocratella thori* Stephensen, 1940 (Amphipoda, Gammaroidea). *Sarsia* 87: 9-17.
- Kungsrud, J.A., N. Buddaeva, R. Barnich, E. Oug og T. Bakken 2013. Benthic polychaetes from the northern Mid-Atlantic Ridge between Azores and the Reykjanes Ridge. *Marine Biology Research* 9 (5-6): 516-546.
- Larsen, K. 1996. A redescription of *Protellina ingolfi* (Crustacea, Amphipoda, Caprellidae) from the northeastern Atlantic. *Journal of the Marine Biological Association of the UK* 73: 657-664.
- Larsen, K. 1998. Caprellidea (Crustacea, Amphipoda) from Faroe Islands waters, with a key to the North Atlantic species. *Fróðskaparrit* 46: 81-90.
- Larsen, K. og R. Heard 2004. Revision of the tanaidomorphan deep-sea genus *Tanaella* (Crustacea: Tanaidacea). *Journal of Natural History* 38: 549-579.
- López-González, P.J. og P. Briand 2002. A new scleraxonian genus from Josephine Bank, North-Eastern Atlantic (Cnidaria, Octocorallia). *Hydrobiologia* 482: 97-105.
- López-González, P.J. og J.M. Gili 2000. A new octocoral genus (Cnidaria: Anthozoa) from Antarctic waters. *Polar Biology* 23(7): 452-458.
- López-González, P.J. og J.M. Gili 2001. A new genus and species of stoloniferous octocoral from the Azores Archipelago (Cnidaris: Anthozoa). *Proceedings of the Biological Society of Washington* 10: 130-139.
- López-González, P.J. og G.C. Williams 2011. A new deep-sea pennatulacean (Anthozoa: Octocorallia: Chunellidae) from the Porcupine Abyssal Plain (NA Atlantic). *Helgoland Marine Research* 65: 309-318.
- López-González, P.J., J.M. Gili og G.C. Williams 2001. New records of Pennatulacea (Anthozoa: Octocorallia) from the African Atlantic coast, with description of a new species and a zoogeographic analysis. *Scientia Marina* 65(1): 59-74.
- López-González, P.J., í handriti. Redescription of the Arctic soft coral *Ceratocaulon wandeli* Jungersen 1892 (Anthozoa: Octocorallia) from BIOICE cruises. Handrit hjá Sarsia.
- Mackie, A.S.Y. og F. Pleijel 1995. A review of the *Melinna cristata*-species group (Polycheata: Ampheretidae) in the northeastern Atlantic. *Mitt. Hamb. zool. Mus. Inst* 92: 103-124.
- Malchus, N. og A. Waren 2005. Shell and hinge morphology of juvenile *Limopsis* (Bivalvia: Arcoidea) – implications for limopsid evolutions. *Marine Biology Research* 1: 350-364.
- Marret, F. J. Eiríksson, K.L. Knudsen, J.-L. Turon og J. Scourse 2004. Distribution of dinoflagellate cyst assemblages in surface sediments from northern and western shelf of Iceland. *Review of Palaeobotany and Palynology* 128: 35-53.
- Martynov, A. 2010. Reassessment of the classification of the Ophiuroidae (Echinodermata), base don morphologicac charavters. I. General character evaluation and delineation in the families Ophiomyxidae and Ophiacanthidea. *Zootaxa* 2697: 1-154.

- McLean, J.H. og D.L. Geiger 1998. New genera and species having the Fissurisepta shell form, with a generic-level phylogenetic analysis (Gastropoda: Fissurellidae). *Contributions in Science* 475: 1-32.
- Meiβner, K., D. Fiorentino, S. Schnurr, P.M. Arbizu, F. Huettmann, S. Holst, S. Brix og J. Svavarsson 2013. Distribution of benthic invertebrates at norther latitudes. – An evaluation applying multi-algorithm species distribution models. *Journal of Sea Research*: 241-254.
- Meland, K. 2004. Species diversity and phylogeny of the deep-sea genus *Pseudomma* (Crustacea: Mysida). *Zootaxa* 649: 1-30.
- Meland, K. og T. Brattegard 2007. New Mysida (Crustacea) in the genera *Amblyops* and *Pseudomma* from the Iceland Basin. *Zootaxa* 1628: 43-58.
- Meland, K. og E. Willassen 2004. Molecular phylogeny and biogeography of the genus *Pseudomma* (Pericarida: Mysida). *Journal of Crustacean Biology* 24(4): 541-557.
- Moreira, J. og J. Parapar 2012. Two new species of *Sphaerodoropsis* Hartman & Fauchald, 1971 (Polychaeta: Sphaerodoriea) from Iceland (Bioice programme). *Marine Biology Research* 8 (7): 584-593.
- Myers, A.A. 1998. New and little known Corophioidea (Amphipoda: Gammaridea) from Faroese and Icelandic waters. *Journal of the Marine Biological Association of the UK* 78: 211-222.
- Möller, P.R., T.K. Feld, I.H. Poulsen, P.F. Thomsen og J.G. Thormar 2005. *Myxine jesperse-nae*, a new species of Hagfish (Myxiniformes: Myxinidae) from the North Atlantic Ocean. *Copeia* 2005: 374-385.
- Negoescu, I. 1998. The catalogue of the type specimens of Anthuridean Isopods (Crustacea, Isopoda, Anthuridea) from the “Grigore Antipa” National museum of natural history collections (Bucharest, Romania). *Trav. Mus. natl. Hist. nat. “Grigore Antipa”*: 75-92.
- Negoescu, I. og J. Svavarsson 1997. Anthurideans (Crustacea, Isopoda) from the North Atlantic and the Arctic Ocean. *Sarsia* 82: 159-202.
- Ocaña, A., L. Sanchez-Tocino og P.J. Lopez-Gonzalez 2000. Consideraciones faunísticas y biogeográficas de los antozoos (Cnidaria: Anthozoa) de la costa de Granada (Mar de Alboran). *Zoologica baetica* 11: 51-65.
- Ólafsdóttir, S.H. og J. Svavarsson 2002. Ciliate (Protozoa) epibionts of deep water asellote isopods (Crustacea): pattern and diversity. *Journal of Crustacean Biology* 22(3): 607-618.
- Parapar J. 2003. Oweniidae (Annelida, Polychaeta) from Icelandic waters, collected by the BIOICE project, with the description of *Myrioglobula islandica* n. sp. *Sarsia* 88: 274-290.
- Parapar, J. 2003. Two new species of *Myriochele* (Polychaeta; Owenidae) from the Bransfield Strait, Antarctica. *Antarctic Science* 15(2): 2199-226.
- Parapar J. 2006. The genera *Myriochele* and *Myrioglobula* (Polychaeta, Owenidae) in Icelandic waters with the revision of type material of *Myriochele heeri* Malmgren, 1867, and the description of a new species. *Journal of the Natural History* 40 (9-10): 523-547.
- Parapar, J. og J. Moreira 2008. Redescription of *Terebellides kerguelensis* stat. nov. (Polychaeta: Trichobrachidae) from Antarctic and subantarctic waters. *Helgoland Marine Research* 60:143-152.
- Parapar, J., M.C. Gambi og G.W. Rouse 2011. A revision of the deep-sea genus *Axiokebuita* Poklington and Fournier, (Annelidae: Scalibregmatidae). *Italian Journal of Zoology* 78, Supplement 1: 148-162.

- Parapar, J., J. Moreira og G.V. Helgason 2011a. Distribution and diversity of the Opheliidae (Annelida, Polychaeta) on the continental shelf and slope of Iceland, with a review of the genus *Ophelina* in noretheast Atlantic waters and description of two new species. *Organisms Diversity and Evolution* 10: 83-105.
- Parapar, J., J. Moreira og G.V. Helgason 2011b Taxonomy and distribution of *Terebellides* (Polychaeta, Trichobranchidae) in Icelandic waters, with the description of a new species. *Zootaxa* 2983:1-20.
- Parapar, J., G.V. Helgason, I. Jirkov og J. Moreira 2011. Taxonomy and distribution of the genus *Amphicteis* (Polychaeta: Ampharetidae) collected by the BIOICE project in Icelandic waters. *Journal of Natural History* 45: 1477-1499.
- Parapar, J., G.V. Helgason, I. Jirkov og J. Moreira 2012. Polychaets of the genus *Ampharete* (Polychaeta: Ampharetidae) collected in Icelandic waters during the BIOICE project. *Helgoland Marine Research* 66: 313-344.
- Petersen, M.E. 1998. *Pholoe* (Polychaeta: Pholoidae) from northern Europe: a key and notes on the nearshore species. *Journal of the Marine Biological Association of the UK* 78: 1373-1376.
- Petersen, M.E. 2000. A new genus of Fauvelopsidae (Annelida: Polychaeta) with a review of its species and redescription of some described taxa. *Bulletin of Marine Science* 67: 491-515.
- Pleijel, F. 1998. Phylogeny and classification of Hesionidae (Polychaeta). *Zoologica Scripta* 27 (2): 89-162.
- Pleijel, F. 2004. A revision of Hesiospina (Psamathini, Hesionidae, Polychaeta). *Journal of Natural History* 38: 2547-2566.
- Pleijel, F., G. Rouse og A. Nygren 2012. A revision of Nereimyra (Psamathini, Hesionidae, Aciculata, Annelida). *Zoological Journal of the Linnean Society* 164: 36-51.
- Ragnarsson, S.Á. og S.A. Steingrímsson 2003. Spatial distribution of otter trawl effort in Icelandic waters: comparison of measures of effort and implications for benthic community effects of trawling activities. *ICES Journal of Marine Science* 60: 1200-1215.
- Rapp, H.T. 2006. Calcareous sponges of the genera *Clathrina* and *Guancha* (Calcinea, Calcarea, Porifera) of Norway (North-east Atlantic) with the description of five new species. *Zoological Journal of the Linnean Society* 147: 331-365.
- Rapp, H.T., D. Janussen og O. Tendal 2011. Calcareous sponges from abyssal and bathyal depths in the Weddel Sea, Antarctica. *Deep-sea Research II* 58: 58-67.
- Rogacheva, A. 2012. Taxonomy and distribution of the genus *Kolg* (Elpdiidae: Holothuroidea: Echinodermata). *Journal of the Marine Biological Association of the U.K.* 92(5): 1183-1193.
- Rogacheva, A., A. Gebruk og C.H.S. Alt 2013. Holothuroidea of the Charlie Gibbs Fracture Zone area, northern Mid-Atlantic Ridge. *Marine Biology Research* 9 (5-6): 587-623.
- Rosso, A. 2002. *Amphiblestrum* Gray, 1848 (Bryozoa Cheilostomatida) from the Atlantic-Mediterranean area, with description of a new species. *Journal of Natural History* 36: 1489-1508.
- Rosso, A. og D. Taylor 2002. A new anascan cheilostome bryozoan from Icelandic deep waters and its uniserial colony growth pattern. *Sarsia* 87: 35-45.

- Rytter, F., K.L. Knudsen, M.-S. Seidenkrantz og J. Eiriksson, 2002. Modern distribution of benthic Foraminifera on the North Icelandic shelf and slope. *Journal of Foraminiferal Research* 32: 217-244.
- Saldarriaga, J.F. og V. Storch 1997. Coccidian intestinal parasites in the Priapulidae (Priapulida). *Parasitologi Research* 83: 233-240.
- Saldarriaga, J.F., M-F. Voss-Foucart, P. Compère, G. Goffinet, V. Storch og C. Leuniaux 1995. Quantitative estimation of chitin and proteins in the cuticle of five species of Priapulida. *Sarsia* 80: 67-71.
- Sandberg, L. og P.A. McLaughlin 1998, Crustacea, Decapoda, Paguridea. *Marine Invertebrates of Scandinavia* 10: 1-113.
- Sanfilippo R. 2001. *Bathyvermilia islandica* (Polychaeta, Serpulidae): a new deep-water species from south of Iceland. *Sarsia* 86: 177-182.
- Sanfilippo, R. 2009. New species of *Hyalopomatus* Marenzeller, 1878 (Annelida, Polychaeta, Serpulidae) from Recent Mediterranean deep-water coral mounds and comments on some congeners. *Zoosystema* 31 (1): 147-161.
- Sanfilippo, R. 2009. Systematics and life habit in *Serpula israelitica* Amoureux, 1977 (Polychaeta Serpulidae) from the Mediterranean with remarks on other soft-bottom serpulids. *Journal of Natural History* 43 (33-34): 2009-2025.
- dos Santos, E., A. Nolsø, C. Schander, O.S. Tendal, S.A. Ragnarsson og J. Svavarsson 2009. Deep-water communities in the West-Nordic area. *TemaNord* 529: 1-44.
- Schander, C. 1995. Pyramidellidae (Mollusca, Gastropoda, Heterobranchia) of the Faroe islands. *Sarsia* 80: 55-65.
- Scheltema, A.H. og D.L. Ivanov 2009. A natural history of the deep-sea aplacophoran *Prochaetodermayongei* and its relationship to confamilials (Mollusca, Prochaetodermatidae). *Deep-Sea Research II* 56: 1856-1864.
- Schiøtte, T. 1998. A taxonomic revision of the genus *Diaphana* Brown, 1827, including a discussion of the phylogeny and zoogeography of the genus (Mollusca: Opisthobranchia). *Steenstrupia* 24: 77-140.
- Schiøtte, T. 2005. Marine, benthic molluscs common to North Greenland and the Faroes: A first investigation of a previously unrecognized, North Atlantic fauna element. *BIOFAR Proceedings* 2005: 94-108.
- Schreiber, A., M. Eisinger og V. Storch 1996. Allozymes characterize sibling species of bipolar Priapulida (*Priapulidus*, *Priapulopsis*). *Polar Biology* 16: 521-526.
- Schreiber, A., J. Svavarsson og V. Storch 1992. Blood proteins in bipolar Priapulida. *Polar Biology* 12: 667-672.
- Schuchert, P. 2000. Hydrozoa (Cnidaria) of Iceland collected by the BIOICE programme. *Sarsia* 85: 411-438.
- Schuchert, P. 2001. Hydroids of Greenland and Iceland (Cnidaria, Hydrozoa). *Meddelser om Grønland, Bioscience* 53: 1-184.
- Schuchert, P. 2005. Taxonomic revision and systematic notes on some Halecium species (Cnidaria, Hydrozoa). *Journal of Natural History* 39: 607-639.
- Schuchert, P. 2006. The European athecate hydroids and their medusae (Hydrozoa, Cnidaria): Capitata Part 1. *Revue suisse de Zoologie* 113: 325-410.
- Schuchert, P. 2007. The European athecate hydroids and their medusae (Hydrozoa, Cnidaria): Filifera Part 2. *Revue suisse de Zoologie* 114: 195-396.

- Schuchert, P. 2008. The European athecate hydroids and their medusae (Hydrozoa, Cnidaria): Filifera Part 4. *Revue suisse de Zoologie* 115: 677-757.
- Schuchert, P. 2010. The European athecate hydroids and their medusae (Hydrozoa, Cnidaria): Capita Part 2. *Revue suisse de zoologi* 117: 337-555.
- Sejrup, H.P., H.J.B. Birks, D. Klitgaard og H. Madsen 2004. Benthic foraminiferal distributions and quantitative transfer functions for the northwest European continental margin. *Marine Micropaleontology* 57: 197-226.
- Sendell, K. og S.I. Salazar-Vallejo 2013 Revision of *Sternaspis* Otto, 1821 (Polychaeta, Sternaspida). *ZooKeys* 286: 1-74.
- Sigvaldadóttir, E. 2002. Polychaetes of the genera *Prionospio* and *Aurospio* from Icelandic waters. *Sarsia* 87: 207-215.
- Sigwart, J.D. 2009. Parasitic foraminiferans on a deep-sea chiton (Mollusca; Polyplacophora, Leptochitonidae) from Iceland. *Marine Biology Research* 5: 193-199.
- Sigwart, J.D., E. Schwabe, H. Saito, S. Samadi og G. Giribet 2011. Evolution in the deep sea: a combined analysis of the earliest diverging living chitons (Mollusca: Polyplacophora: Lepidopleurida). *Invertebrate Systematics* 24: 560-572.
- Snæli, J-A 1998. A simple benthic sledge for shallow and deep-sea sampling. *Sarsia* 83: 69-72.
- Steiner, G. og H. Dreyer 2003. Molecular phylogeny of Scaphopoda (Mollusca) inferred from 18S rDNA sequences; support for a Scaphopoda-Cephalopoda clade. *Zoologica Scripta* 32: 343-356.
- Storch, V., R.P. Higgins, P. Anderson og J. Svavarsson 1995. Scanning and transmission electronic microscopic analysis of the introvert of *Priapulopsis australis* and *Priapulopsis bicaudatus* (Priapulida). *Invertebrate Biology* 114 (1): 64-72.
- Stransky, B. og J. Svavarsson 2006. *Astacilla boreaphilis* sp. Nov (Crustacea: Isopoda: Valvifera) from shallow and deep North Atlantic waters. *Zootaxa* 1259: 1-23.
- Stöhr, S. 2003. A new fissiparous amphiuroid brittlestar (Echinodermata: Ophiuroidea) from southwest of Iceland. *Sarsia* 88:373-378.
- Stöhr, S. 2004. *Ophiuraster patersoni* Litvinova, 1998 is the postlarva of *Ophiomyxa serpentaria* Lyman, 1883 (Echinodermata, Ophiuroidea). *Zoosystema* 26(1): 95-105.
- Stöhr, S. 2004. Identification of postlarvae of some North Atlantic ophiuroids (Echinodermata) – a short preview. Í Heinzeller, T. og J.H. Nebelsick, ritsjtj. *Echinodorms: München: Proceedings of the 11th International Echinoderm Conference, 6-10 October 2003, Munich, Germany*. London: Taylor & Francis Group.
- Stöhr, S. 2005. Who's who among baby brittle stars (Echinodermata, Ophiuroidea): Postmetamorphic development of some North Atlantic forms. *Zoological Journal of the Linnean Society* 143: 543-576.
- Stöhr, S. og M. Segnzac 2004. Deep-sea ophiuroids (Echinodermata) from reducing and non-reducing environments in the North Atlantic Ocean. *Journal of the Marine Biological Association of the UK* 84: 1-20.
- Stöhr, S., J.W.M. Jagt og A.A. Klompmaker. 2011. *Ophiura paucilepes*, a new species of brittlestar (Echinodermata, Ophiuroidea) from the Pliocene of the southern North Sea Basin. *Swiss Journal of Palaeontology* 130: 113-121.

- Svavarsson, J. 1997. Diversity of isopods (Crustacea): new data from the Arctic and Atlantic Oceans. *Biodiversity and Conservation* 6: 1571-1579.
- Svavarsson, J. 1999. The deep water gnathiid *Caecognathia bicolor* (Hansen, 1916) (Crustacea, Isopoda, Gnathiidae) – redescription and new data on its distribution. *Rit Fiskideildar – Journal of the Marine Research Institute* 16: 171-185.
- Svavarsson, J. og B. Davíðsdóttir 1994. Foraminiferan (Protozoa) epizoites on Arctic isopods (Crustacea) as indicators of isopod behaviour? *Marine Biology* 118: 239-246.
- Svavarsson, J. og B. Davíðsdóttir 1995. *Cibicides* spp. (Protozoa, Foraminifera) as epizoids on the Arctic antenna brooding *Acturus baffini* (Crustacea, Isopoda, Valvifera). *Polar Biology* 15: 569-574.
- Svavarsson, J. og S.H. Ólafsdóttir 1999. Foraminiferan (Protozoa) epizoites on the anthurid-ean (Crustacea, Isopoda) *Calathura brachiata* (Stimpson). *Journal of Natural History* 33: 1423-1432.
- Svavarsson, J. og S.H. Ólafsdóttir 2000. Foraminiferan (Protozoa) epizoites on deep-water arcturids (Crustacea, Isopoda). Í Jones, M.B., J.M.N. Azevedo, A.I. Neto, A.C. Costa og A.M. Frias Martins, ritstj. *Island, Ocean and Deep-Sea Biology. Hydrobiologia* 440: 239-247.
- Svavarsson, J., B.K. Kristjánsson og T. Brattegard 2001. Depth-size related patterns of marine isopods (Crustacea) in the Nordic Seas. Í B. Kensley, B. og R.C. Brusca, ritstj. *Isopod systematics and evolution. Crustacean Issues* 13: 277-288.
- Szitenberg, A., L.E. Becking, S. Vargas, J.C.C. Fernandez, N. Santodomingo, G. Wörheide, M. Ilan, M. Kelly og D. Huchon 2013. Phylogeny of Tetillidae (Porifera, Demospongia, Spirophoridae) based on three molecular markers. *Molecular Phylogenetics and Evolution* 67: 509-519.
- Tabacaru, I. og D.L. Danielopol 1999. Contribution a la Connaissance de la Phylogénie des Isopoda (Crustacea). *Vie et Milieu* 49 (2/3): 163-176.
- Tendal, O.S. og D. Barthel 1993. *Chondrocladia gigantea* (Demospongiae) – The giant club-sponge of the Northeast Atlantic. *Deep-Sea Newsletter* 20: 12-14.
- Tendal, O.S. og A.B. Klitgaard, í handriti. *Taxonomy and distribution of the Geodiidae (Porifera, Demospongia, Astrophorida) in the northern most Atlantic, including the Greenland-Norwegian Sea.*
- Warén, A. 1996. New and little known Mollusca from Iceland and Scandinavia. Part 3. *Sarsia* 81: 197-245.
- Weisshappel, J.B. 2000. Distribution and diversity of the hyperbenthic amphipod family Eusiridae in the different seas around the Greenland-Iceland-Faeroe-Ridge. *Sarsia* 85: 227-236.
- Weisshappel, J.B. 2001. Distribution and diversity of the hyperbenthic amphipod family Calliopiidae in the different seas around the Greenland-Iceland-Faeroe-Ridge. *Sarsia* 86: 143-151.
- Weisshappel, J.B.F. og J. Svavarsson 1998. Benthic amphipods (Crustacea, Malacostraca) in Icelandic waters: diversity in relation to faunal patterns from shallow waters to intermediate deep Arctic and North Atlantic Oceans. *Marine Biology* 131: 133-143.

### Veggspjöld á alþjóðlegum ráðstefnum (Posters)

- Chambers, S. og A. Woodham 2001. *An examination of Chaetozone species from the West Shetland Continental Shelf and Slope, North East Atlantic.* Veggspjald kynnt á Seventh International Polychaet Conference, 2.-6. júlí 2001, Reykjavík.

- Eiríksson, J., K.L. Knudsen og H. Hafliðason 1998. Lateglacial and Holocene Sedimentation History and Biostratigraphy of the North Icelandic Shelf at the Boundary Between the East Greenland and Irminger Currents. Í *The 28th International Arctic Workshop. Arctic and Alpine Environments, past and present. Program with Abstracts*, bls. 45. Boulder: Institute of Arctic and Alpine Research, University of Colorado.
- Eiríksson, J., K.L. Knudsen og H. Hafliðason 1998. Holocene Paleoceanographic Record from Sediment Cores on the North Icelandic Shelf. Í Jónsson, T. og B. Þorkelsson, ritstj. *ACROSS – Atmospheric Circulation Related to Oscillations in Sea-ice and Salinity. ACROSS Conference, Reykjavík, Iceland, March 26-28, 1998*. Veðurstofa Íslands, VÍ-G98019-ÚR15, bls. 16-17. Reykjavík: Veðurstofa Íslands.
- Eiríksson, J., K.L. Knudsen og H. Hafliðason 1998. Palaeoceanography within the boundary area between the East Greenland and Irminger currents on the North Icelandic shelf. Í *6th International Conference on Paleoceanography, Lisbon, 24-28 August, 1998. Program and Abstracts*, bls. 101.
- Eiríksson, J., K.L. Knudsen og H. Hafliðason 1998. *Ultra High Resolution Deglacial and Holocene Records from the North Icelandic Shelf*. Veggspjald kynnt á AGU Fall Meeting 1998.
- Eiríksson, J., K.L. Knudsen og H. Hafliðason 1999. Late Holocene record of tephra layers and ice rafting events from ultra high resolution sediment cores on the North Icelandic shelf. *Abstracts with Programs – Geological Society of America* 31(7): 315.
- Eiríksson, J., K.L. Knudsen og H. Hafliðason 2000. High resolution record of Holocene and Lateglacial sedimentation, volcanism, and palaeoceanography from the North Icelandic shelf. Í British Geophysical Association, Mineralogical Society, Palaeontological Association og Geological Society of London. *Abstracts Geoscience 2000, University of Manchester, 17-20 April*, bls. 84. London: The Geological Society.
- Eiríksson, J., K.L. Knudsen og E. Jansen 2002. Timing and correlation of Lateglacial and Holocene palaeoceanographic events off North Iceland. Í Jónsson, S.S., ritstj. *The 25th Nordic Geological Winter Meeting January 6th-9th, 2002, Reykjavík, Iceland: Abstract Volume*, bls. 33. Reykjavík: The Geoscience Society of Iceland.
- Eiríksson, J., H. Hafliðason, K.L. Knudsen, B.Þ. Guðmundsson, H.B.B. Jónsdóttir og Ó. Ófeigsson 1998. Holocene and Lateglacial sedimentation on the tectonically active shelf off North Iceland. Í Wilson, J.R. og S. Plesner, ritstj. *23rd Nordic Geological Winter Meeting Abstract Volume*, bls. 64. Århus: University of Aarhus.
- Eiríksson, J., K.L. Knudsen, H. Hafliðason, H. Jiang, P. Henriksen og F. Rytter 1998. Palaeoenvironments on the North Icelandic shelf. Í Wilson, J.R. og S. Plesner, ritstj. *23rd Nordic Geological Winter Meeting Abstract Volume*, bls. 63. Århus: University of Aarhus.
- Elín Sigvaldadóttir og Vasily Radashevsky 1999. *Burstaormar af ættinni Spionidae við Ísland*. Veggspjald kynnt á afmælisráðstefnu Líffræðifélagsins, 18.-20. nóvember 1999, Hótel Loftleiðum, Reykjavík.
- Elín Sigvaldadóttir, 2001. *Flokkun og útbreiðsla burstaorma við Ísland*. Veggspjald kynnt á ráðstefnu um rannsóknir á lífríki sjávar á vegum Lýðveldissjóðs árin 1995-1999, 23. febrúar 2001, Hótel Loftleiðum, Reykjavík.
- Eydís Líndal Finnbogadóttir og Jón Eiríksson 1995. Rannsóknir á hafsbotni norður og vestur af Íslandi í tengslum við BIOICE. *Vorráðstefna 1995. Ágrip erinda og veggspjalda*, bls. 14. Reykjavík: Jarðfræðifélag Íslands.



- Guðmundsson, G. 2002. *Evolution and bipolar distribution of Cornuspiroides (Foraminifera): phylogenetic inference using morphological characters and parsimony*. Veggspjald kynnt á 37th European Marine Biology Symposium, 5.-9. ágúst 2002, Háskólabíói, Reykjavík.
- Guðmundsson, G., K. Engelstad, G. Steiner og J. Svavarsson 2002. *Diets of four deep-water scaphopod species (Mollusca) in the North Atlantic and the Nordic Seas*. Veggspjald kynnt á 37th European Marine Biology Symposium, 5.-9. ágúst 2002, Háskólabíói, Reykjavík.
- Guðmundur Guðmundsson 2001. *Þróunarsaga götungategunda (Foraminiferidae) af ættkvíslinni Cornuspiroides*. Veggspjald kynnt á ráðstefnu um rannsóknir á lífríki sjávar á vegum Lýðveldissjóðs árin 1995-1999, 23. febrúar 2001, Hótel Loftleiðum, Reykjavík.
- Guðmundur Guðmundsson, Elín Sigvaldadóttir, Sigmar A. Steingrímsson og Guðmundur Víðir Helgason 2001. *Gagnagrunnur um botndýr á Íslandsmiðum*. Veggspjald kynnt á ráðstefnu um rannsóknir á lífríki sjávar á vegum Lýðveldissjóðs árin 1995-1999, 23. febrúar 2001, Hótel Loftleiðum, Reykjavík.
- Haflidason, H., H.P. Sejrup, D.K.-Kristensen, J. Eiriksson, K.L. Knudsen og J. Heinemeier 1998. Reservoir age estimate for the Norwegian-Greenland Sea for the Late Glacial and the Holocene Time Period. Í *6th International Conference on Paleoceanography, Lisbon, 24-28 August, 1998. Program and Abstracts*, bls. 101.
- Haflidason, H., H.P. Sejrup, J. Eiriksson, K.L. Knudsen, D. Klitgaard-Kristensen og J. Heinemeier 2000. The Marine Reservoir Age in the Northern North Atlantic during the last 13.000 14C yrs BP. Í *Symposium on Rapid Oceanographic Changes in the Arctic: Causes and Effects, April 13th -14th, 2000*, bls. 4. Kaupmannahöfn: Danish Meteorological Institute.
- Helgason, G.V., J. Svavarsson, S.A. Steingrímsson og G. Guðmundsson 2002. BIOICE – Benthic Invertebrates of Icelandic waters. Veggspjald kynnt á US–Icelandic Science Day 2002: North Atlantic Science Connections, 24. maí 2002, Radisson SAS, Hótel Sögu, Reykjavík.
- Helgason, G.V., J. Svavarsson, S.A. Steingrímsson og G. Guðmundsson 2002. *BIOICE – Benthic Invertebrates of Icelandic waters*. Veggspjald kynnt á 37th European Marine Biology Symposium, 5.-9. ágúst 2002, Háskólabíói, Reykjavík.
- Ivanov, D.L., A.H. Scheltema og C. Schander 2002. *Distribution of aplacophorans around Iceland from BIOICE material*. Veggspjald kynnt á 37th European Marine Biology Symposium, 5.-9. ágúst 2002, Háskólabíói, Reykjavík.
- Ivanov, D.L., A.H. Scheltema og C. Schander 2003. Distribution of Aplacophorans around Iceland from BIOICE material. Í Foighil, D.Ó. og T. Lee, ritstj. *Program and Abstracts. American Malacological Society. 69th Annual meeting, Ann Arbor, Michigan, June 25-29, 2003*, bls. 33. Ann Arbor: American Malacological Society, Inc.
- Jiang, H., M.-S. Seidenkrantz, K.L. Knudsen, J. Eiriksson og H. Haflidason 1999. Reconstruction of summer sea surface temperature since 16,000 cal years BP on the North Icelandic shelf using diatom-based transfer function. *Abstracts with Programs – Geological Society of America* 31(7): 74.
- Jóhanna Björk Weissshappel 2001. Útbreiðsla og fjölbreytileiki marflóategunda af ættunum Eusiridae og Calliopiidae í ólíkum sjógerðum við Grænlands-Íslands-Færeyjahrygginn. Veggspjald kynnt á ráðstefnu um rannsóknir á lífríki sjávar á vegum Lýðveldissjóðs árin 1995-1999, 23. febrúar 2001, Hótel Loftleiðum, Reykjavík.

- Jón Eiríksson, Karen L. Knudsen og Hafliði Hafliðason 1998. 14.000 ára saga hafstrauma og loftslags á norðlenska landgrunninu. Gögn frá setlagakjörnum. *Vorráðstefna 1998*. Ágrip erinda og veggspjalda, bls. 23-24. Reykjavík: Jarðfræðifélag Íslands.
- Jörundur Svavarsson, 2001. Útkjálkar (Isopoda, Gnathiidae); sníkjudýr á fiskum á íslandsmiðum. Veggspjald kynnt á ráðstefnu um rannsóknir á lífríki sjávar á vegum Lýðveldissjóðs árin 1995-1999, 23. febrúar 2001, Hótel Loftleiðum, Reykjavík.
- Jörundur Svavarsson 2001. *Vist- og flokkunarfræðilegar rannsóknir á ýmsum sjávarlífverum*. Veggspjald kynnt á ráðstefnu um rannsóknir á lífríki sjávar á vegum Lýðveldissjóðs árin 1995-1999, 23. febrúar 2001, Hótel Loftleiðum, Reykjavík.
- Knudsen, K.L., J. Eiríksson og H. Hafliðason 1998. Foraminiferal indication of paleoclimatic shifts on the North Icelandic shelf since 14,000 bp. Í *Sociedad Mexicana de Paleontología, A.C. Special Publication, FORAMS'98: International Symposium on Foraminifera 1998*, bls. 57.
- Knudsen, K.L., F. Rytter, J. Eiríksson og H. Hafliðason 1999. Holocene climatic events on the North Icelandic shelf: Benthic and planktonic foraminiferal evidence. *Abstracts with Programs – Geological Society of America* 31(7): 314-315.
- Knudsen, K.L., F. Rytter, J. Eiríksson og H. Hafliðason 2000. Late glacial and Holocene palaeoenvironments of the North Icelandic shelf: foraminiferal evidence. Í British Geophysical Association, Mineralogical Society, Palaeontological Association og Geological Society of London. *Abstracts Geoscience 2000, University of Manchester, 17-20 April*, bls. 85. London: The Geological Society.
- Knudsen, K.L., J. Eiríksson, E. Jansen, F. Rytter og M.-S. Seidenkrantz 2002. Benthic and planktonic foraminifera and stable isotopes. High-resolution studies of Lateglacial and Holocene records off North Iceland. 2002 Í Revets, S.A., ritstj. *FORAMS 2002. International Symposium on Foraminifera. University of Western Australia, Perth, Australia. Volume of Abstracts*, bls. 44-45.
- Knudsen, K.L., J. Eiríksson, H. Jiang, H. Hafliðason og M.-S. Seidenkrantz 1999. Palaeoclimatic events on the North Icelandic shelf during Termination I. Í Avery, M. og T.C. Partridge, ritstj. *INQUA Abstracts: XV International Congress: Durban, South Africa*, bls. 98. Oxford: Pergamon, Elsevier.
- Knudsen, K.L., J. Eiríksson, F. Rytter, H. Jiang og M.-S. Seidenkrantz 2002. Holocene palaeoceanographic events and cyclic changes revealed by high resolution marine shelf cores off North Iceland. Forams 2002 Í Revets, S.A., ritstj. *FORAMS 2002. International Symposium on Foraminifera. University of Western Australia, Perth, Australia. Volume of Abstracts*, bls. 102-103.
- Knudsen, K.L., P. Henriksen, F. Rytter, H. Jiang og J. Eiríksson 1998. Palaeoclimatic shifts on the North Icelandic Shelf since 14,000 BP: Biostratigraphical results. Í Wilson, J.R. og S. Plesner, ritstj. *23rd Nordic Geological Winter Meeting Abstract Volume*, bls. 156. Århus: University of Aarhus.
- Knudsen, K.L., J. Eiríksson, H. Hafliðason, H. Jiang, F. Rytter og M.-S. Seidenkrantz 2000. *Holocene high-resolution palaeoceanography north of Iceland*. Í *Symposium on Rapid Oceanographic Changes in the Arctic: Causes and Effects, April 13th -14th, 2000*. Kaupmannahöfn: Danish Meteorological Institute.

- Larsen, K. 1994. Caprellider (Skeletkrebs) langs Grönland-Skotland Ryggen. Í Larsen, B., S. Larsen, C. Rankin. 8. *Danske havforsker møde, Odense 25 til 27 januar 1994: program og abstracts*, bls. 61. Kaupmannahöfn: Dansk Nationalråd for Oceanologi.
- Nunez, J., J.D. Delgado, O. Monterroso og R. Riera 2001. *Distribution and abundance of intertidal meiofaunal Annelids from Iceland*. Veggspjald kynnt á Seventh International Polychaet Conference, 2.-6. júlí 2001, Reykjavík.
- Parapar, J. 2001. *Distribution and abundance of the Oweniidae (Annelida, Polychaeta) in Icelandic waters, collected by BIOICE*. Veggspjald kynnt á Seventh International Polychaet Conference, 2.-6. júlí 2001, Reykjavík.
- Petersen, M.E. 1998. *A new genus of Fauvelopsida Hartman, 1971 (Annelida: Polychaeta) from the NE North Atlantic, with a new species of Foveliopsis McIntosh, 1922, a review of the North Atlantic Fauveliopsids and redescription of some described taxa*. Veggspjald kynnt á Sixth International Polychaet Conference, 2.-7. ágúst 1998, Curitiba, Brasilíu.
- Rytter, F., K.L. Knudsen, M.-S. Seidenkrantz og J. Eiríksson 1999. Recent and sub-recent foraminiferal distribution on the North Icelandic shelf and the Iceland sea. *Abstracts with Programs – Geological Society of America* 31(7): 74.
- Rytter, F., K.L. Knudsen, M.-S. Seidenkrantz og J. Eiríksson 2000. Present Foraminiferal distribution on the North Icelandic Shelf as a Basis for Late Holocene Palaeoenvironmental Interpretations. 24. *Nordiske Geologiske Vintermøte: Trondheim 6.- 9. Januar 2000*. *Geonytt* 2000: 148.
- Sciøtte, T. 1994. Tectibranche baggællesnegle langs den nordatlantiske højderyg (Grönland-Skotland Ryggen). Í Larsen, B., S. Larsen, C. Rankin. 8. *Danske havforsker møde, Odense 25 til 27 januar 1994: program og abstracts*, bls. 71. Kaupmannahöfn: Dansk Nationalråd for Oceanologi.
- Seidenkrantz, M.-S., H. Jiang, F. Rytter, K.L. Knudsen og J. Eiríksson 2001. Diatoms and foraminifera as a basis for palaeoceanographic reconstructions of the last 16,000 cal. bp on the north Iceland shelf. Í *7th International Conference on Paleoceanography, Sapporo, Japan. Program and Abstracts*, bls. 184-185. Sapporo, Japan: ICP VII.
- Sigvaldadóttir, E., G.V. Helgason, G. Guðmundsson og K. Fauchald 1998. *BIOICE: Benthic Invertebrates of Icelandic Waters*. Veggspjald kynnt á Sixth International Polychaet Conference, 2.-7. ágúst 1998, Curitiba, Brasilíu.
- Steingrímsson, S.A. 2001. *Review of existing databases (biological data) in Iceland: Possible interaction with physical data*. Veggspjald kynnt á Workshop on Deep-Seabed Survey Technologies (WKDSST), 31. janúar-2. febrúar 2001, Bergen, Noregi.
- Svavarsson, J. og S.H. Ólafsdóttir 1999. Foraminiferan (Protozoa) epizoites on deep-water arcturids (Crustacea, Isopoda). Veggspjald kynnt á EMBS 34, 13.-17. September 1999, Azoreyjum.
- Tendal, O.S. 1994. Zoologisk Museum i Nordatlanten op mod år 2000 Í Larsen, B., S. Larsen, C. Rankin. 8. *Danske havforsker møde, Odense 25 til 27 januar 1994: program og abstracts*, bls. 75. Kaupmannahöfn: Dansk Nationalråd for Oceanologi.
- Tendal, O.S. og A.B. Klitgaard 1994. BIOICE – Undersøkelser af bundfaunaen omkring Island. Í Larsen, B., S. Larsen, C. Rankin. 8. *Danske havforsker møde, Odense 25 til 27 januar 1994: program og abstracts*, bls. 61. Kaupmannahöfn: Dansk Nationalråd for Oceanologi.

### **Veggspjöld á innlendum ráðstefnum (Posters)**

Ólafía Lárusdóttir og Jörundur Svavarsson 2006. *Pungrækjur (Cumacea) á Íslandsmiðum*. Veggspjald kynnt á Raunvísindafingi, 3.-4. mars 2006, Öskju, Háskóla Íslands, Reykjavík.

### **Fyrirlestrar á innlendum ráðstefnum (Icelandic conferences)**

Eydís Líndal Finnbogadóttir og Jón Eiríksson 1995. *Rannsóknir á hafsbotni norður og vestur af Íslandi í tengslum við BIOICE*. Erindi flutt á vorráðstefnu Jarðfræðingafélags Íslands, 12. apríl 1995, Reykjavík.

Guðmundur Guðmundsson 1995. *Notkun á gagnagrunni um botndýr á Íslandsmiðum*. Erindi flutt á ráðstefnu LÍSU um landfræðileg upplýsingakerfi og hafið, 28. september 1995, Scandic Hótel Loftleiðum, Reykjavík.

Jörundur Svavarsson 1995. *Rannsóknaverkefnið Botndýr á Íslandsmiðum*. Erindi flutt á ráðstefnu LÍSU um landfræðileg upplýsingakerfi og hafið, 28. september 1995, Scandic Hótel Loftleiðum, Reykjavík.

Sigmar A. Steingrímsson 1995. *Gagnagrunnur um botndýr á Íslandsmiðum*. Erindi flutt á ráðstefnu LÍSU um landfræðileg upplýsingakerfi og hafið, 28. september 1995, Scandic Hótel Loftleiðum, Reykjavík.

Jörundur Svavarsson 1997. *Nýjungar úr hafinu við Ísland. Leitin að hinu óþekkta*. Erindi flutt á Háskóladeginum, 16. mars 1997, Háskóla Íslands, Reykjavík.

Jörundur Svavarsson 1998. *Rannsóknarstöðin í Sandgerði í ljósi fortíðar, nútíðar og framtíðar*. Erindi flutt fyrir Lionsklúbb Sandgerðis, 13. janúar 1998, Sandgerði.

Jörundur Svavarsson 1998. *Botndýrarrannsóknir á norðurslóðum: BIOFAR og BIOICE*. Erindi flutt á Frændafundi 3, færeyskri-íslenskri ráðstefnu, 24.-25. júní 1998, Reykjavík.

Jörundur Svavarsson 1999. *Tegundaffjölbreytileiki og útbreiðsla jafnfætlna (Crustacea) á Íslandsmiðum – nýjar niðurstöður í ljósi rannsóknar-verkefnisins Botndýr á Íslandsmiðum (BIOICE)*. Erindi flutt á afmæliráðstefnu Líffræðifélagsins, 18.-20. nóvember 1999, Hótel Loftleiðum, Reykjavík.

Jörundur Svavarsson og Steinunn H. Ólafsdóttir 2001. *Ásætur – hvað segja þær okkur um lifnaðarhætti hýsla?* Erindi flutt á ráðstefnu um rannsóknir á lífríki sjávar á vegum Lýðveldissjóðs árin 1995-1999, 23. febrúar 2001, Hótel Loftleiðum, Reykjavík.

Jörundur Svavarsson 2002. *Botndýr á Íslandsmiðum – helstu niðurstöður*. Erindi flutt á vegum Vísindafélag Íslendinga, 31. janúar 2002, Norræna húsinu, Reykjavík.

### **Prófrítgerðir (Thesis)**

Amundsen, G.K. 2003. *Do geography and physical parameters influence the shell morphology in the family Buccinidae*. Cand.scient. ritgerð við Trondheim Biologiske Stasjon, Norges teknisk-naturvitenskapelige universitetet, Þrándheimi, Noregi.

Anika Karen Guðlaugsdóttir 2010, *Species of Flabellifera (Crustacea; Isopoda) and their distribution in Icelandic waters*. B.S.-ritgerð við Háskóla Íslands, Reykjavík.

Berge, J. 2000. *Taksonomisk revisjon og cladistisk analyse av amfipode-familien Stegocephalidae*. Doktorsritgerð við Universitetet i Tromsø, Noregi.

Björn Þór Guðmundsson 1997. *Setmyndun við Kolbeinseyjarhrygg í ljósi fallkjarna 2797 og kassakjarna 2794*. B.S.-ritgerð við Háskóla Íslands, Reykjavík.

Dos Santos, E. 2010. *Community analyses of large epibenthos in the Nordic Seas*. Meistaraprófsritgerð við Háskóla Íslands, Reykjavík.

- Ebbesen, H. 1998. *Recent and palæo-ökologiske/klimatiske undersøgelse af det Islandske basin*. Specialeopgave i mikropalæontologi, Århus universitet, Årøsum, Danmörku
- Eydís Líndal Finnbogadóttir 1995. *Laust set á hafsbotni norður og vestur af Íslandi*. B.S.-ritgerð við Jarðfræðiskor, Háskóla Íslands, Reykjavík.
- Helga Bára Bartels Jónsdóttir 1997. *Setlagafraði borkjarna frá landgrunni Norðurlands. Fallkjarni HM-107-2731*. B.S.-ritgerð við Háskóla Íslands, Reykjavík.
- Helga Bára Bartels Jónsdóttir 2001. *Late Holocene Climatic Changes on the North Icelandic Shelf based on foraminifera analyses, radiocarbon dating, tephra markers and sedimentology*. Meistaraprófsritgerð við Århus universitet, Årøsum, Danmörku.
- Henriksen, P. 1997. *Foraminiferstratigrafi og palæoökologi i Senglaciale og Holocæne aflejringer i Islandshavet*. Meistaraprófsritgerð við Århus universitet, Årøsum, Danmörku.
- Janies, D.A. 1995. *Reconstructing the evolution of morphogenesis and dispersal among velatid Asteroids*. Doktorsritgerð við University of Florida, Gainesville, Flórída, Bandaríkjunum.
- Jóhanna B. W. Friðriksdóttir 1996. *Útbreiðsla og fjölbreytni tegunda innan 12 ætta marflóa (Amphipoda, Gammaridae) norðan og suðvestan Íslands*. Meistaraprófsritgerð við Háskóla Íslands, Reykjavík.
- Klitgaard, A.B. 1997. *En faunistisk undersøgelse af massforekomster svampe (Porifera) og den dertil knyttede fauna langs shelfkanten i nordøstlige Atlanterhav*. Doktorsritgerð við Københavns universitet, Kaupmannahöfn, Danmörku.
- Larsen, K. 1994. *Caprellida (Crustacea, Amphipoda) i Nordøstatlanten (Grønland-Scotland ryggen), geografisk og bathymetrisk udbredelse samt relation til vandmasser*. Meistaraprófsritgerð við Københavns universitet, Kaupmannahöfn, Danmörku.
- Meland, K. 2003. *Phylogeny, evolution and biogeography of the Mysid genus Pseudomma (Crustacea, Peracarida, Mysidacea), including a phylogenetic analysis of the order Mysidacea*. Doktorsritgerð við Háskólann í Bergen, Noregi.
- Neguescu, I. 1997. *Cercetari asupra sistematicii si zoogeografiei Izopodelor Anthuridee (Ceustacea, Isopoda, Anthuridea)*. Doktorsritgerð við Institut de Biologie, Bucharesti, Rúmeníu.
- Ófeigur Ófeigsson 1997. *Umhverfisaðstæður á síðjökultíma í ljósi setkjarnans HM 107-05*. B.S.-ritgerð við Háskóla Íslands, Reykjavík.
- Páll Marvin Jónsson 1994. *Yoldiella-artene i Islanske farvann. Forekomst og dybdeutbredelse*. Meistaraprófsritgerð við Trondhjem biologiske stasjon, Universitetet i Trondheim, Þrándheimi, Noregi.
- Pedersen, D. 1996. *Cirripecta (Thoracica) fra Island og Færøerne*. Meistaraprófsritgerð við Københavns universitet, Kaupmannahöfn, Danmörku.
- Ragnhildur Sigurðardóttir 2001. *Loftslag á Íslandi í þúsund ár, frá aldamótum 1000 til 1995, í ljósi setkjarna HM107-01, HM107-2730 og HM107-03*. B.S.-ritgerð við Háskóla Íslands, Reykjavík.
- Rapp, H.T. 2004. *A revision of Calcareous sponges (Porifera, Calcarea in coast and shelf areas of Norway and Greenland)*. Doktorsritgerð við Universitetet i Bergen, Noregi.
- Rytter, F. 1998. *Recente foraminiferers økologi og sen-Holocæne klimafluktuationer i Islandshavet dokumenteret ved højopløselig foraminiferstratigrafi, palæoökologi og tephrokronolog*. Meistaraprófsritgerð við Århus universitet, Årøsum, Danmörku.
- Rytter, F. 2004. *Modern foraminiferal assemblages and their applications in palaeoceanographical reconstruction on the north Icelandic shelf and slope*. Doktorsritgerð við Århus universitet, Årøsum, Danmörku.

- Sanmartín Paya, E. 2005. *Octocorales (Clase Anthozoa: Cnidaria) de Islandia. Sistemática*. Doktorsritgerð við Universitat de València, Spáni.
- Schander, C. 1997. *Taxonomy and phylogeny of the Pyramidellidae (Mollusca, Gastropoda, Heterobranchia)*. Doktorsritgerð við Göteborgs universitet, Gautaborg, Svíþjóð.
- Smith, T. 2000. *Taxonomy and distribution of some ophiuroid species in Icelandic Waters*. B.S.-ritgerð við University of Southampton, Englandi.
- Steinunn Hilma Ólafsdóttir 1997. *Lífshættir og lífsferill Calathura brachiata (Stimpson, 1853) (Crustacea, Isopoda) í ljósi götungaásceta (Foraminifera)*. B.S.-ritgerð við Háskóla Íslands, Reykjavík.
- Svava Svanborg Steinarsdóttir 1995. *Tengsl tegunda fjölbreytleika og dýpis hjá fortálknum (Prosobranchia, Gastropoda) út af Reykjanesi*. B.S.-ritgerð við Líffræðiskor, Háskóla Íslands, Reykjavík.

### Fyrirlestrar á alþjóðlegum vettvangi (Lectures)

- Eibye-Jacobsen, D. 1995. A comparison of the phyllodocid fauna (Polychaeta: Phyllodocidae) of the Faeroe Islands and Iceland [ágríp]. Í *1st Nordic Marine Sciences Meeting, Göteborg 23-26. March 1995: Program and Abstracts*, bls. 26. Gautaborg, Svíþjóð: Nordic Marine Sciences Meeting.
- Guðmundsson, G. 2001. *Geographic distributions and evolutionary trees: an example of bipolar taxa*. Erindi flutt á Seventh International Polychaet Conference, 2.-6. júlí 2001, Reykjavík.
- Negoescu, I. 1996. *Anthuridea (Crustacea: Isopoda) din Atlanticul de Nord si Oceanul Arctic*. Erindi flutt á Sesiunea de Comunicari Stiintifice si Referate, 2.-3. desember 1996, Muzeului National de Istorie Naturala "Grigore Antipa", Búkarest, Ungverjalandi.
- Steingrímsson, S.A. 2002. Distribution of molluscan assemblages off the NW and N coast of Iceland and their relationships to environmental variables. Erindi flutt á 37th European Marine Biology Symposium, 5.-9. ágúst 2002, Háskólabíói, Reykjavík.
- Svavarsson, J. 2001. *The BIOICE - large-scale biological mapping of Icelandic waters*. Erindi flutt hjá NIWA (National Institute of Water and Atmospheric Research), 4. september 2001, Kilbirnie, Wellington, Nýja Sjálandi.
- Svavarsson, J. 2002. *A biogeographical barrier in the North Atlantic Ocean: implication for distribution and diversity of isopods (Crustacea)*. Erindi flutt á 37th European Marine Biology Symposium, 5.-9. ágúst 2002, Háskólabíói, Reykjavík.
- Svavarsson, J. og B. Davíðsdóttir 1994. *Pattern of foraminifer (Protozoa) epizoites on the Arctic deep water isopod Arcturus baffini (Crustacea, Isopoda, Valvifera)*. Erindi flutt á 7th Deep-Sea Symposium, 29. september-4. október 1994, Kít, Grikklandi.
- Svavarsson, J. og H. Jensson 2001. *Exploring marine benthic life in the north: BIOICE (Benthic Invertebrates of Icelandic waters)*. Erindi flutt á Marine Habitater, 15.-16. febrúar 2001, Þórshöfn, Færeyjum.
- Svavarsson, J., B.K. Kristjánsson og T. Brattegard 1998. *Depth-size related patterns of marine isopods (Crustacea) in the Nordic Seas*. Erindi flutt á Second International Isopod Conference, 15.-17. júlí 1998, Amsterdam, Hollandi.
- Tendal, O.S. og A.B. Klitgaard 1994. *BIOICE - undersøgelser af bundfaunaen omkring Island*.

Erindi flutt á 8. Danske Havforskarmøde, 25.-27. janúar 1994, Odense, Danmörku.

Tendal, O.S. 1994. *The sponge fauna of the North Atlantic cold water region: a challenge in systematics, biology and zoogeography*. Gestafyrirlestur við Sonderforschungsbereich 313, 14. janúar 1994, Kiel Universitet, Kiel, Þýskalandi.

### Aðrar greinar (Other articles)

Guðmundsson, G. 2000. The importance of research: The BIOICE Research Program. Í Arctic Flora and Fauna: An introduction to Biodiversity, Status and Conservation. Akureyri: CAFF International Secretariat.

Guðmundur Guðmundsson 1997. Botndýr á Íslandsmiðum. Í Álfheiður Ingadóttir, ritstj. *Náttúrufræðistofnun Íslands: ársrit 1996*, bls. 22-26. Reykjavík: Náttúrufræðistofnun Íslands.

Guðmundur Guðmundsson, Sigmar A. Steingrímsson og Guðmundur Víðir Helgason 1999. Rannsóknaverkefnið Botndýr á Íslandsmiðum. *Náttúrufræðingurinn* 68 (3-4): 225-236.

Jörundur Svavarsson 1993. Botndýr á Íslandsmiðum – nýtt rannsóknaverkefni. *Kimblaðið*: 10-13.

Jörundur Svavarsson 1995. Life below zero degrees. *Atlantica Vetur*: 21-24.

Karlsdóttir, S. 1995. Mysterious creatures on Iceland's sea-bed. *New Nordic Technology* 4: 16-17.

Karlsson, E.B. 1992. Mission: benthic animals. *New Scandinavia Technology* 3: 13.

Muus, B. 2003. Nyt lys på Nordatlantens blæksprutter. *Dyr i natur og museum* 1: 29-31.

Sigmar A. Steingrímsson 1998. Botndýr á Íslandsmiðum. Þættir úr vistfræði sjávar 1997 og 1998. *Hafrannsóknastofnun Fjölrít* 73: 34-38.

Sigmar A. Steingrímsson 2001. Útbreiðsla botndýrasamfélaga. Þættir úr vistfræði sjávar 2000. *Hafrannsóknastofnun Fjölrít* 77: 28-32.

Tendal, O.S. 1994. BIOICE– ny zoologisk forskning ved Island. *Dyr i natur og museum* 1: 28-29.

Tendal, O.S. 1998. Og om sommeren fiskede de under Island. *Hovedområdet* 1: 6-7.

Tendal, O.S. 1998. The Viking Sea revisited. New investigations into benthic fauna around the Faroe Islands and Iceland. *Ocean Challenge* 8(2): 32-36.

### Skýrslur og minnisblöð (Memos and reports)

*Botndýr á Íslandsmiðum. Ársskýrsla 1993.*

*Botndýr á Íslandsmiðum. Ársskýrsla 1994.*

Guðmundur Guðmundsson 1993. *Memo on sample processing to the Nordic Contact Committee.*

Guðmundur V. Helgason 1994. *Report on the workshop in molluscs identification at the Sandgerði Marine Biological Research Station.*

Guðmundur V. Helgason 1995. *Report on the workshop in amphipod identification at the Sandgerði Marine Biological Research Station.*

Guðmundur V. Helgason 1995. *Report on the workshop in polychaet identification at the Sandgerði Marine Biological Research Station.*

- Guðmundur V. Helgason, ritstj. 1996. *Botndýr á Íslandsmiðum. Ársskýrsla 1995.*
- Guðrún Eyjólfsdóttir, Jóhann Sigurjónsson, Jón B. Jónsson, Sigmar A. Steingrímsson, Sigurður Þráinsson og Steinar Ingi Matthíasson 2005. *Friðun viðkvæmra hafsvæða við Ísland. Niðurstöður og tillögur nefndar sem sjávarútvegsráðherra skipaði í október 2004.*
- Johnsen, J.R. og W. Vader 1997. *BIOICE report. Oedicerotidae.* Tromsø Museum, intern Rapport.
- Svavarsson, J. 2000. BIOICE (Benthic Invertebrates of Icelandic waters). Í Snorri Baldursson, ritstj. *CAFF/AMAP Workshop on a Circumpolar Biodiversity Monitoring Program, Reykjavík, 7-9 February 2000. Summary report.* CAFF Technical report no. 6. AMAP Report 2:00. Akureyri: CAFF International Secretariat.
- Svavarsson, J. og H. Jensson 2001. Exploring marine benthic life in the north: BIOICE (Benthic Invertebrates of Icelandic waters). Í Dam, M., ritstj. *Marine Habitater: referat fra et arbeidsmöte om forvaltning av bentiske marine habitater: workshop i Nordens Hus i Tórshavn 15.-16. februar 2001.* Þórhöfn, Færeyjum: Heilsufrøðiliga starvsstovan. Tendal, O.S. 1993. *Report on the Nordic Contact Committee meeting in January 1993.*
- Tendal, O.S. 1994. *Report on the Nordic Contact Committee meeting in February 1994.*