

# Mollungen i Od

## Molla bokskog



### Välkommen till Mollungen i Od och Molla bokskog

De båda naturreservaten Mollungen och Molla bokskog ligger vid sjöarna Sandsken respektive Mollasjön i Herrljunga kommun. Det sistnämnda reservatet kallas också Hult. I det första är det gamla frälshemmanet Stora Mollungen beläget. Gården som är en av de största i Gäsene härad nämns inte i jordeboken vid namnet Stora Mollungen förrän 1683. Men den kallas redan då ”ett gammalt säteri” och genom äldre skrifter vet man att Mållånga eller Mullång var sätesgård för Michel Rääf 1559. Även alla efterkommande ägare är kända.

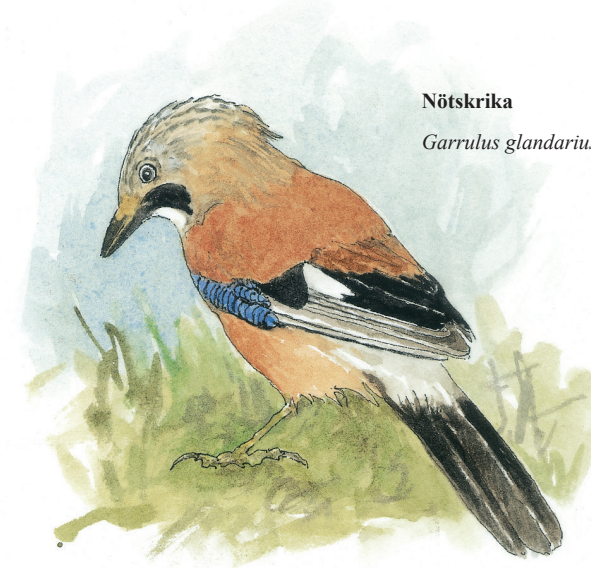
Den nuvarande mangårdsbyggnaden i trä är från 1808 och till den hör också fyra flygelbyggnader belägna i sydväst och två mindre i nordost. Den vinkelbyggda ladugården byggdes om 1880 och övriga ekonomibyggnader uppfördes under 1800-talets slut. Nordväst om gården syns ännu terrasser som utgör en rest av den anlagda trädgård där man tidigare odlade bland annat lin och körsbär. Klarbären var välkända för att vara ”stora och läckra”. Tre utgårdar och arton torp hörde förr till säteriet.

### Bokskogarna

Boken bildar skogar enbart i landets sydligare delar och de två reservaten hyser ett par av de största kvarvarande bestånden i Västergötland. Dessa beskrivs på kartor från 1600-talets slut och utgör tillsammans en rest av de stora bokskogar som förr bredde ut sig i huvuddelen av Borgstena, Od och Molla socknar.

De gamla och mycket grova bokarna samt högstubbarna och lågorna berättar om trädens långa kontinuitet i områdena. De äldsta är omkring 700 år gamla. I bokskogarna trivs dvärghäxört, vitsippa och andra växter som gynnas av närheten till vattnet som här och där rinner fram i små bäckdrag. De vackraste bokbestånden finns väster om torpet Jättbacken i Mollungen och i reservatets södra del vid Hult.

Boken är en sambyggare och bär sina hon- och hanblommor var för sig på samma träd. Grenarna växer utbredda i ett plan och när bladen slår ut får bokskogen sitt alldeles speciella grönskimrande ljus. Då den taggiga fruktkapseln spricker upp avslöjas trekantiga glänsande bruna ollon.



Nötskrika

*Garrulus glandarius*

### Ett rikt fågelliv

De gamla trädens håligheter gynnar ett rikt fågelliv med många hålhäckande arter. Till dem hör mesar, skogsduva, kattuggla och nötväcka. I skogarna kan man observera både vår största hackspett spillkråkan och den minsta, mindre hackspett. Denna trivs särskilt i lövkärr och där lövskogen får stå ogallrad.

Stenknäcken håller mest till i lövträdskronor och kan med sin kraftiga näbb tillgodogöra sig hårda frön och kärnor från exempelvis bok, alm och körsbär.

Under våarna ljuder sången ur fågelstruparna och man kan få höra såväl trastar som många olika sångare. De vit-svartrosa stjärtmesarna håller utanför häckningstiden ihop i mindre flockar som snabbt och flyktigt drar förbi bland träd och buskar i sitt sökande efter föda. Nötskrikan avslöjar sig på sitt sträva lite skränande läte. När ekollonen mognat kan man få se fågeln med full strupsäck och ett ollon i näbben flyga iväg mot upplagsplatserna. I reservaten har mindre flugsnappare observerats. Oftast rör sig fågeln rastlöst av och an i lövverket men då och då kan man få se den sitta stilla på spaning efter insekter. Den är diskret gråbrun på ovansidan och den gamla utfärgade hanen har en bjärt orangeröd strupfläck.

## Gamla kulturmarker och blandskogar

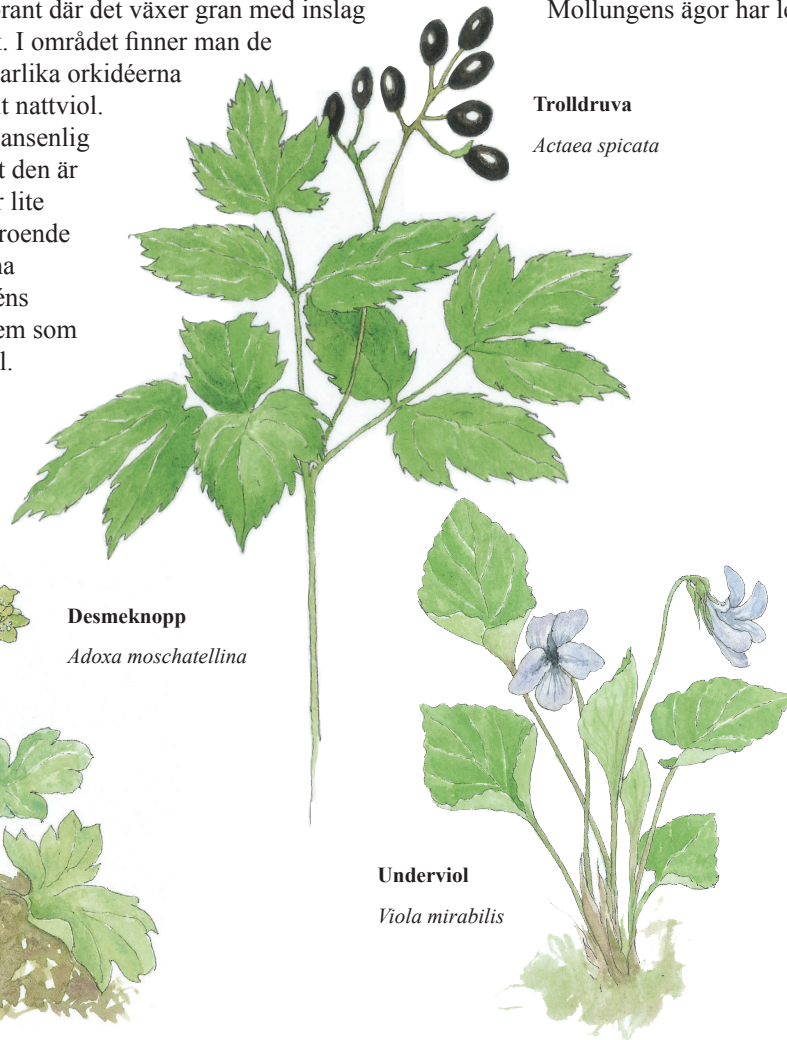
I slutningen ner mot Sandsken möts besökaren av hagmarker, små ängar och blandlövsskogar med till exempel ek, alm, ask, hassel och klibbal. Här och där breder skogsbingelns gröna mattor ut sig. När andra vårväxter har vissnat ner står dess gröna blad kvar. Här växer också den lilla oansenliga desmeknoppen, vårlök, mattor av svalört och på mer näringsrik mark blåsippa, lundstjärnblomma, underviol, ormbär och trolldruva. Vättersen är en rotparasit på främst hassel men också asp. Den tjocka rödaktiga stjälken bär ljusröda blommor i en ensidigt lutande klase.

Vid Hult övergår en del av slutningen i en femtio meter hög blockrik bergbrant där det växer gran med inslag av lind, ek och bok. I området finner man de väldoftande och snarlika orkidéerna nattviol och grönvit nattviol. Korallroten är en oansenlig orkidé som trots att den är en saprofyt och har lite klorofyll är helt beroende av en svamp. Denna genomväver orkidéns underjordiska system som liknar just en korall.



**Desmeknopp**

*Adoxa moschatellina*



**Trolldruva**

*Actaea spicata*

**Underviol**

*Viola mirabilis*

## Jättagraven och brännvinsbränneri

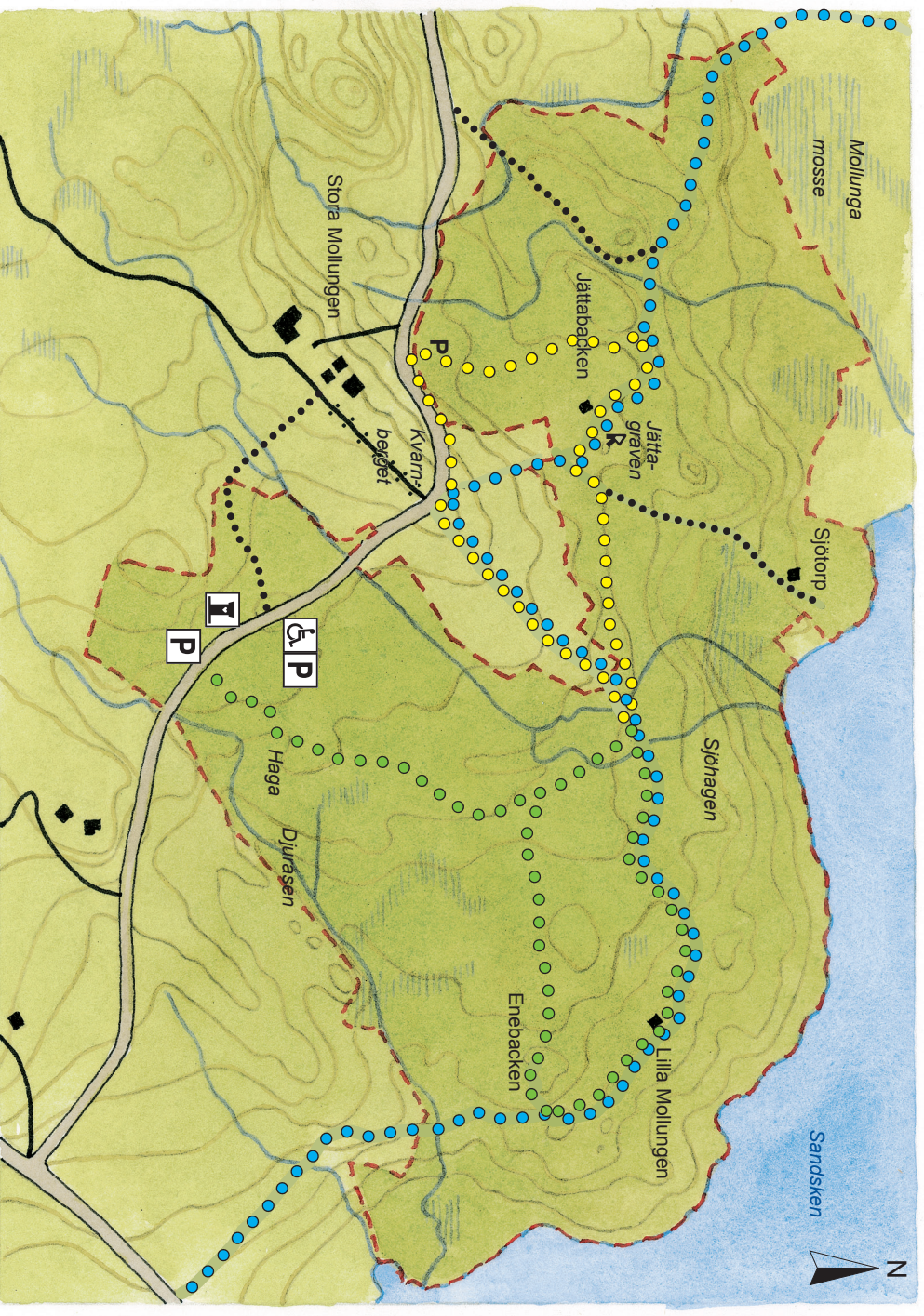
Inom Stora Mollungens ägor finns många lämningar från förhistorisk tid. Norr om gården ligger en hällkista i en omgivande hög. Då ryttmästare Svante Reenstierna stod som ägare till säteriet lät han på 1760-talet ta bort flera av de stora hällarna. Hällkistan kallas Jättagraven men namnet till trots har den inget med jättar att göra. Jäta är fornnordiska för spana eller iakttä och den intilliggande höjden Jättabacken tjänstgjorde en gång som den plats på vilken man tände vårdkasar och hade uppsikt över omgivningarna.

I reservatet finns också rester efter torpgrunder, ett flertal odlingsrösen och en stenbro över en liten bäck vid den gamla landsvägen. Dessutom talar en sägen om att det på Stora Mollungens ägor har legat en kyrka.

En tidig 1700-talskarta visar att det i närheten av säteriet låg en väderkvarn på det så kallade Kvarnberget samt ett brännvinsbränneri öster om allén. Grunderna till bränneriet finns kvar och det var troligen i bruk ännu under 1800-talets andra hälft. Det berättas att mjöd från Mollungens bränneri levererades till rallarna då järnvägen mellan Borås och Herrljunga anlades. En annan historia gör gällande att drängarna som körde tunnorna slog små hål i dessa och med hjälp av halmstrån tappade ur lite av innehållet för hemfärden. Hålen sattes igen med träpluggar och det hela uppdagades inte förrän de uttjänade tunnorna så småningom slogs sönder. Då såg de ut som igelkottar invändigt!



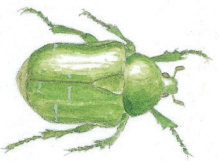
0 200 500 m.



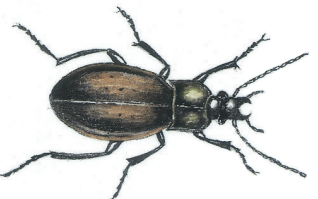
# Mollungen i Od

## Molla bokskog

- - - reservatsgräns
- P** parkering
- ♿ P** tillgänglighetsanpassad parkering
- T** toalett
- R** forrlämning
- ..... stig
- blå led, 13 km runt Sandsken
- grön stig, 0,7 + 2 km
- gul stig, 2,3 km



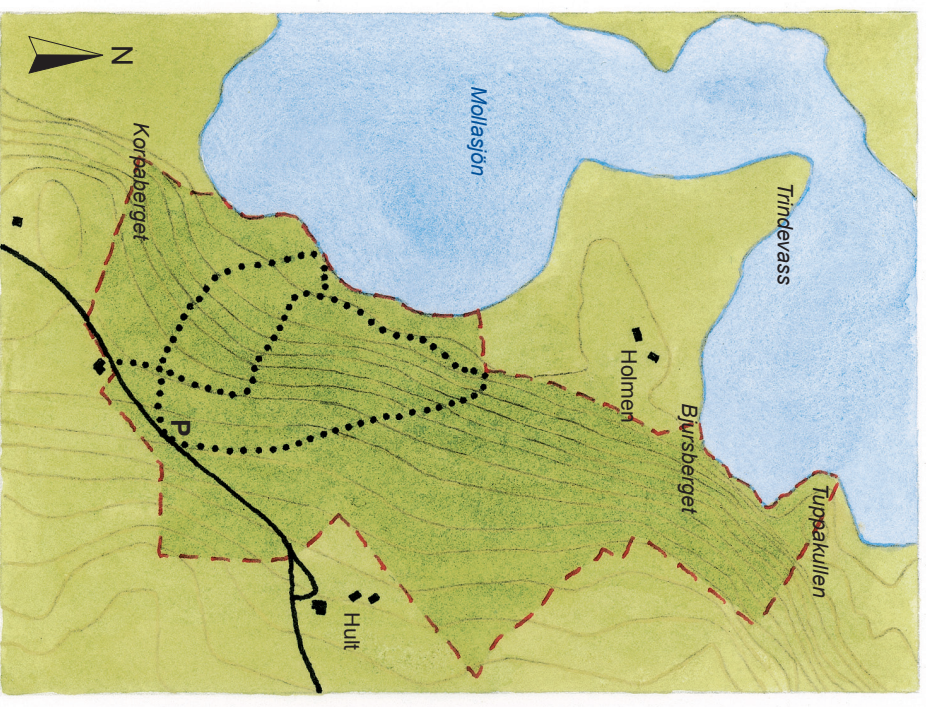
**Guldbagge,**  
*Cetonia aurata*



**Parklöpare,**  
*Carabus nemoralis*

### Småkrup

I bokskogarnas fuktiga och skyddande miljö trivs många arter av sniglar och snäckor. En av de mest intressanta är lamellsnäckan, en liten sällsynt och marklevande snäckka. Också insektsfaunan är rik och särskilt bland skalbaggar har man funnit många skyddsvärda och intresseväckande arter. Jordlöpare är stora skalbaggar som nattetid springer ifött maskar, sniglar samt andra insekter och deras larver. Humlebagge, guldbagge och lilen noshornsbagge är typiska arter för murken ved och hitas bland annat på stubbar och lågor. Hos den sistnämnda är hanen utrustad med ett uppriktat horn medan honans endast är anlytt.



0 100 500 m.

## Svampar, lavar och mossor

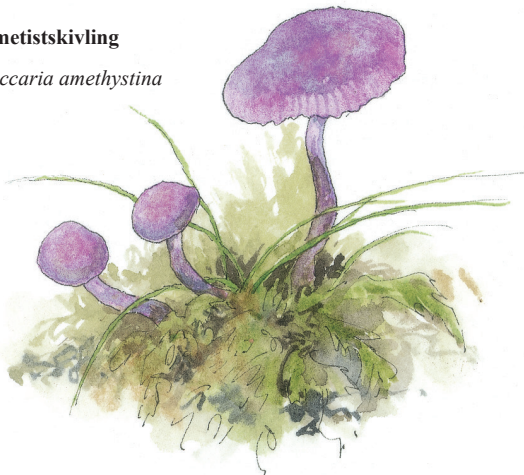
De små källdragen i reservatens sluttningar ger gynnsamma miljöer för kryptogamer. Många av svamparna, lavarna och mossorna är knutna till bok. I Mollungen har närmare 200 svamparter noterats och här kan man finna både sällsyntare svampar som stor lökbroskskivling, porslinsnagelskivling och skinntagging och vanligare matsvampar som kantarell och blek taggsvamp. Ametistskivlingens hatt, fot och skivor har en iögonfallande vackert violett färg och växer i lövskog helst med ek och bok.

En lav är i själva verket en alg och en svamp som lever i symbios, de drar alltså nytta av varandra. Bland Mollungens drygt 150 arter finns exempelvis de sällsynta jaguarfläck, liten ädellav och gulpudrad spiklav. I båda reservaten växer den stora lunglaven på några av de gamla bokarna. Den liknar en lunga, kan bli flera decimeter bred och blir i väta bjärt grön. Förr trodde man att den kunde bota lungsjukdomar. Också flera intressanta mossarter finns noterade från reservaten.

Om våren då blåsippor och vitsippor sätter färg på skogsmarken och under höstens svampsäsong är reservaten särskilt välbesökta. Genom områdena löper flera stigar och utmärkta leder.

### Ametistskivling

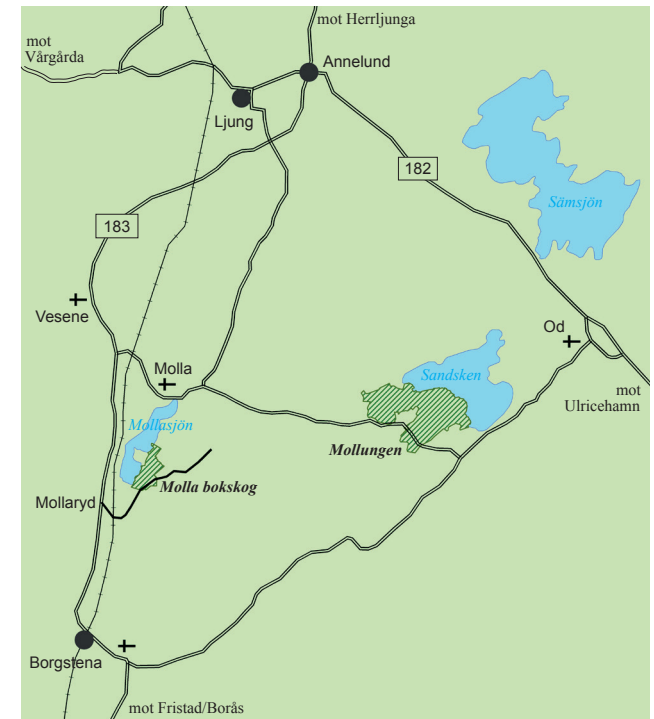
*Laccaria amethystina*



### Ekjättar och jättevril

I Mollungen växer kommunens tre äldsta ekar och den allra grövsta är störst i hela häradet. På ett foto från 1936 bär endast ett fåtal av dess grenar blad men detta till trots har den repat sig och varje vår slår nya späda löv ut. Ena halvan av stammen saknar helt bark.

I närheten av vandringsleden i Mollungen står en död ek med en imponerande stor knuta, en så kallad vril eller kox. På lövträd kan sovande knoppar bli inkapslade i kambiet, trädets näringsrika tillväxtzon, och där fortsätta att växa sig större. Dessa marurknölar har oregelbundet slingrande årsringar och är vanligast på björk. De används ofta vid möbeltillverkning och till slöjdarbeten. Vrilen kan också orsakas av en mekanisk skada som trädet vallar över.



### Hitta hit!

**Till Stora Mollungen:** Från väg 183 mellan Fristad och Herrljunga tag av mot Molla och vidare mot Od. Från Borgstena tag av mot Od, efter 9 km tag vänster skyltat St Mollungen. Från väg 182 mellan Ulricehamn och Annelund, tag av mot Od och därefter mot Borgstena, kör 4 km och tag av höger skyltat St Mollungen. Parkeringsplats och informationstavla finns utmed vägen.

**Till Molla bokskog, Hult:** Utgå från Mollaryd som ligger utmed väg 183 söder om Molla. Passera järnvägen och tag efter 500 meter vänster då vägen delar sig. En parkeringsplats med informationstavla finns på vänster sida av vägen.



Väst kuststiftelsen  
NATURVÅRD \* FRILUFTSLIV



LÄNSSTYRELSEN  
VÄSTRA GÖTALANDS LÄN

I samarbete med Västra Götalandsregionen.

Text: Ulla Åshede  
Illustrationer: Kerstin Hagstrand-Velicu  
Produktion: Väst kuststiftelsen, omarbetad 2019.