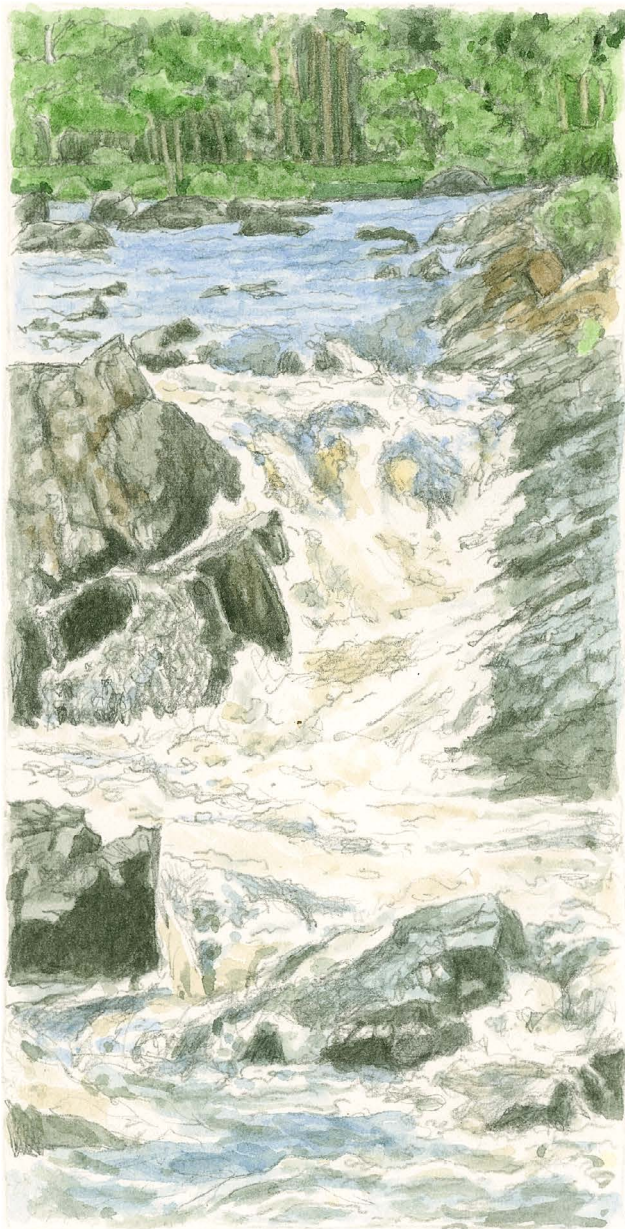


Sumpafallen



Välkommen till Sumpafallen

Naturreseptat Sumpafallen är en numera orörd forssträcka på ca två km i Högvadsån som är Ätrons största biflöde. Förutom åns dalgång omfattar reservatet också omgivande lövskog, betes- och åkermarker och området utgör totalt 56 ha. Högvadsån bildar i reservatet fyra forsar, Boarps övre fall, Pepparforsen, Boarps nedre fall samt Sumpafallen, och den har också skurit ut branta ravinslutningar i terrängen. Den natursköna dalgången ligger i brytningszonen mellan kustslätten och skogsbygden och utgör, med sina promenadstigar längs med ån, ett attraktivt utflyktsmål. Här finns också möjlighet att göra upp eld och grilla vid särskilt iordningställda platser.

Inom naturreseptatet finns många olika naturtyper representerade såsom alsumpskog, hedekskog, betad hagmark med ekar, bergbranter m.m. Reservatet hyser en artrik och värdefull flora och fauna. Den vanligaste naturtypen är hedekskogen vilken till stor del betas.

Floran

Den mest intressanta floran finner man i reservatets västligaste del. I gränsområdet mellan gammal ekskog med inslag av hassel och den nedanför belägna allunden, bildas källor och källflöden som utgör ett av Hallands finaste källområden. Här finns en artrik mossflora med bl.a. bladmossan brynia, rutlungmossa som är en bra signalart för källpåverkad mark samt dunmossa som kräver källvatten och jämn markfuktighet för att trivas. Örlaven växer främst på lövträd och finns på klibbalar längs ån.



Gullpudra,
*Chrysosplenium
alternifolium*

Bland kärleväxterna i den fuktiga allunden trivs gullpudra och bäckbrämsa som båda växer i bestånd samt det fyrbladiga ormbäret som efter blomningen får ett ensamt blåsvart bär. Blåsippor och skogsbingel är andra vårblomande örter i ekskogen och senare blommar här kransramsens med både blad och blommor i kransar runt den lite kantiga stjälken. Stinksyskan har hjärtformade blad och mörkt purpurroda tvåläppiga blommor och luktar, som namnet anger, illa.

Stor blåklocka finns här också. I reservatet hittar man även det ettåriga springkornet, som förr kallades vildbalsamin, och vars frön sprätter iväg när kapseln spricker. Ek- och hasselskogen kan i sydslutningarna ibland likna urskog med sina fallna eklågor och ekhögstubbar och den sällsynta brödmärgstickan är här funnen inuti en ihålig uppsprucken ek.



Stor blåklocka;
*Campanula
persicifolia*



Blå jungfruslända,
Calopteryx virgo



Högvadsån med sina strandbrinkar

Vandringen utmed ån bjuder på brusande forsar och vattenfall, lugnt flytande åsträckor, stenblock och små öar. Längs större delen av åkanten växer den iögonenfallande stora ormbunken safsa rikligt. Bottenfaunan är extremt artrik och här återfinns ett stort antal rödlistade och sällsynta arter, t.ex. skinnbaggen vattenfis, flera arter nattsländor och skalbaggen stor klobagge. Över vattnet fladdrar den glänsande vackra blå jungfrusländan likt en fjäril och ibland kan man hitta hanens grönblå eller honans bruntonade vingar på stranden.

Flodpärlmussla,
Margaritifera margaritifera



I ån finns flodpärlmussla och både öring och vild lax och sträckan är viktig för fiskens reproduktion. Flodpärlmusslorna, som kan bli mer än 100 år gamla, lever sitt larvstadium som gälparasit på laxfiskar i ca 10 månader innan de som mycket små färdigbildade musslor släpper taget och borrar sig ner i bottensedimentet. De är därför helt beroende av värdfiskarna för sin reproduktion. Högvadsån är, tillsammans med Fylleån, Hallands mest värdefulla vattendrag ur naturvårdessynpunkt.

Öring,
Salmo trutta



Lax,
Salmo salar

Fåglarna finns men syns kanske inte alltid

Gömda i den lummiga grönskan sjunger om våarna lövsångare och bofink, svartvit flugsnappare och svarthätta. Trädkryparen för tanken till en liten mus som kilar uppför träden i jakt på matnyttiga insekter och spindlar. Den klättrar i sicksack eller spiral med korta hopp uppför trädstammarna och kastar sig från trädets övre del ut i luften och slår till vid basen av nästa träd.

En fågel som är vanlig men ändå relativt okänd är den grå flugsnapparen som är något större än sina släktingar. Invid Högvadsån kan man få se den gråbruna, lite oansenliga fågeln sitta strategiskt på en gren och hålla utkik efter flygande insekter som oftast skickligt fångas i flykten och fågeln återvänder sedan snabbt till utgångspunkten eller till en ny plats.

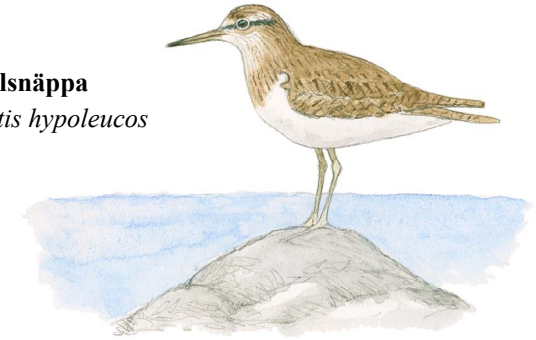
Strömstare,
Cinclus cinclus



Den brunsvarta strömstaren med sitt stora vita skjortbröst är lätt att känna igen när den sitter och niger på en sten med åvattnet brusande runt omkring. Den är, precis som forsärlan, beroende av forsande vatten och båda arterna häckar i reservatet. Forsärlan, som har grå ovensida och gul undersida, håller ofta till ute på stenar i vattnet där den ideligen vippar med den långa stjärten.

Drillsnäppa

Actitis hypoleucos



Också den vackra kungsfiskaren med färgsprakande fjäderdräkt i blågrönt och rostbrunt häckar här vissa år men oftast ses den bara som en turkos blix som ilar förbi. Fågeln sitter långa stunder på någon skuggig gren hängande över vattnet och stört dyker därifrån ner i vattnet efter fisk och vatteninsekter.

Då är drillsnäppan lättare att få syn på. Den har vit buk och en vit kil framför vingen och när den står still guppar bakkroppen upp och ner. I Högvadsån kan man också få se storskrakar, kanske en hona med ungar eller ett gäng ”tonåriga” skrakar som snabbt paddlar sig uppför någon av forsarna för att sedan åka ”vattenrutschkana” i svindlande fart ner igen!

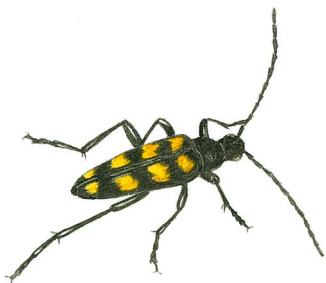
Forsärla,
Motacilla cinerea



Sumpa kvarn

Kvarnplatsen vid Sumpa omnämns redan på 1790-talet i storskifteshandlingarna men det är troligt att verksamhet bedrivits här långt tidigare. Den första dokumenterade kvarnen, en skvaltkvarn av ”grekisk typ”, byggdes 1867 till en kostnad av 155 riksdaler och 67 öre silvermynt och kvarnstenarna mätte 90 - 105 cm i diameter.

Än idag kan man se resterna efter grunden till den kvarn som omkring 1890 byggdes i två våningar. Det var Otto Persson som då ersatte den gamla skvaltkvarnen med en modern turbindriven kvarn där det fanns två par kvarnstenar, ett valsverk och ett siktverk för brödsäd. Under första världskriget installerades en havreskalningsmaskin och man kunde sedan producera både mjöl och havregryn vilket var välkommet i ransoneringstider. En linbana transporterade säden från gårdarna på andra sidan ån och i anslutning till kvarnen fanns också ett sågverk med vanlig klingsåg. Denna drevs också av kvarnturbinen.



Fyrbandad blombeck,
Leptura quadrifasciata.

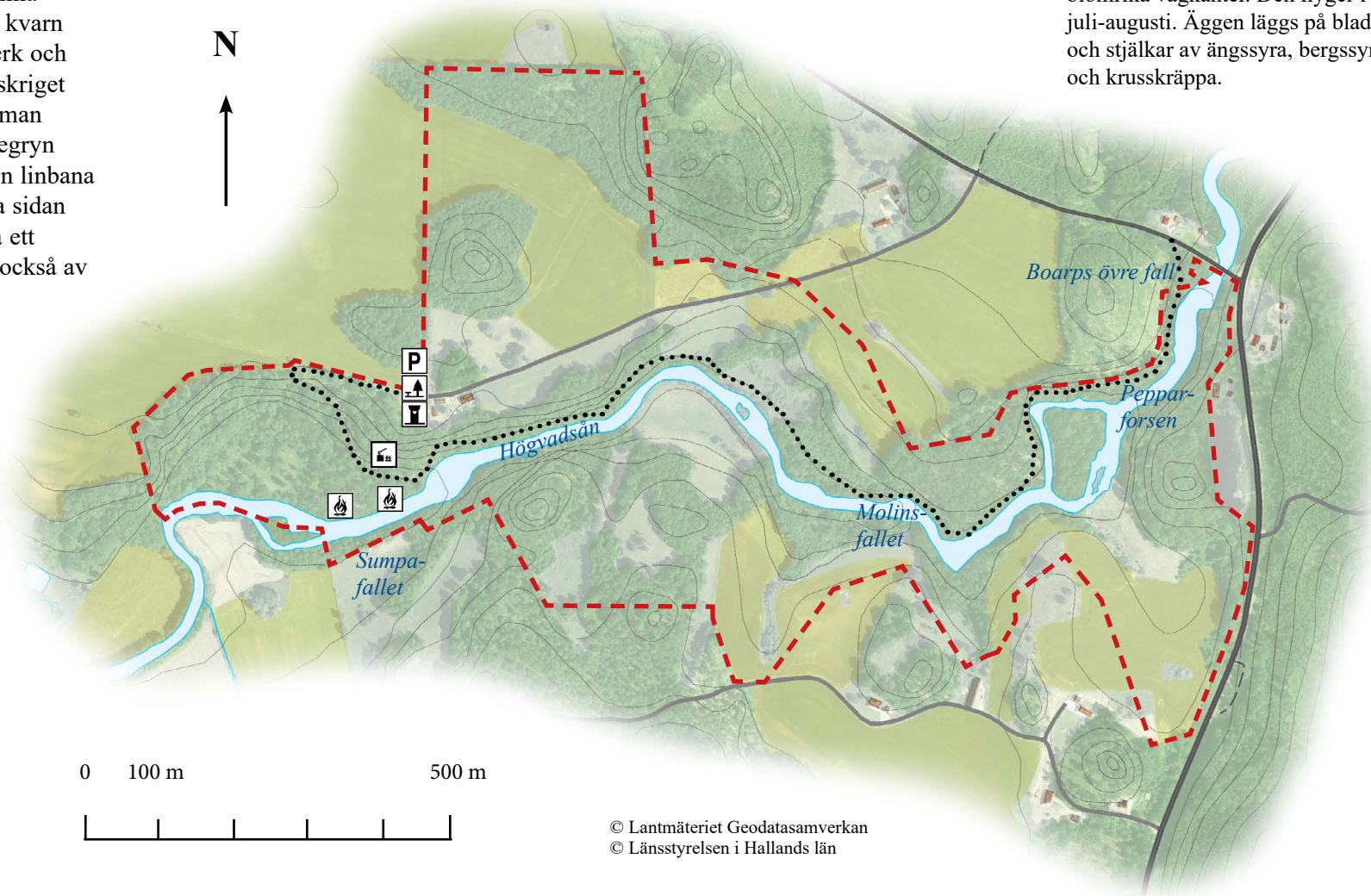
Larverna lever i lövträd. Den vuxna skalbaggen äter nektar och pollen som finns i blommor.

Gunnebo bruk hade 1917 etablerat en fabrik i Varberg och behövde elektrisk energi. Man köpte då vattenrätten och planerade en kraftstation i ån varför kvarnens dåvarande ägare rev byggnaden och sålde virket och maskinerna. Kvarnstenarna kördes till den närliggande gården Ängarna där de så småningom, med hjälp av dess ägare Arvid Svensson, kunde lagas och återföras till Sumpa där de nu finns till beskådande. Ytterligare en kvarnsten ligger högre upp i ån.



Vitfläckig guldvinge,
Lycaena virgaureae.

Fjärilen trivs i ängsmark och blomrika vägkanter. Den flyger i juli-augusti. Äggen läggs på blad och stjälkar av ängssyra, bergssyra och krusskräppa.



Safsa, kungsbräken eller "Ingeborgs predikstol"!

Safsan, *Osmunda regalis*, kallas också kungsbräken. Safsan är ensam i sitt släkte och sällsynt. Den växer på våt näringsrik mark vid skuggiga å-, bäck- och sjöstränder i södra Sverige. I södra och mellersta Halland växer den vid ett antal åar med snabbt strömmande, näringsfattigt vatten och vid Sumpafallen är den lätt att studera. Bland fossiler från stenkolstidens avlagringar är *osmunda* en av de vanligast förekommande ormbunkarna så möjligen har den varit betydligt vanligare här för tusentals år sedan.

De unga bladen visar sig på våren som knubbiga knoppar strax ovanför markytan och när de börjar växa reser de sig likt vackert ornamenterade biskopskräklor. Bladen bildar sedan täta tuvor och är parbladigt delade med trubbiga flikar och gaffelgrenade nerver. Fertila blad med samlingar av sporgömmen upptill skjuter upp i mitten av varje tuva. Dessa samlingar är först gula och senare bruna.

Linné menade att safsan var en gudagåva till mänskligheten p.g.a. sin ståtlighet. Den fridlysta safsan är också en av mest imponerande ormbunkarna i vårt land och kan bli upp till 140 cm hög.



Safsa
Osmunda regalis

Namnet safsa tycks ha orsakat huvudbry bland dem som på 1800-talet sysslade med växtnamnens ursprung men man kom slutligen fram till att det mesogötiska safja betyder veta. Linné berättar i sin Skånska Resa 1751 om Safsa-busken som i landskapet påstods ge vishet:

"Safsa-buske war en namnkunnog växt i Wirestad Socken, som endast fants här på et enda ställe, nämligen på en liten holme uti Fanhults å. Den kloka qwinnan Ingeborg i Miärhult brukte, då hon bodde i Miärhult, at gå til denna busken om mornarna tigandes och fastandes, at rådföra sig med, jag wet icke hwem, hwaraf Wirestad-boerna kallade busken Ingeborgs i Miärhults predikestol. Ingen här på orten har sedt en sådan buske och alla undrade af hwad art han vara mände."

I Småland trodde man att roten av "kungs-osmund", om den intogs pulvriserad eller som dekokt, var ett säkert botemedel för engelska sjukan.



© Lantmäteriet Geodatasamverkan
© Länsstyrelsen

Hitta hit

Buss: Regelbunden busstrafik finns mellan Falkenberg och Ullared. Närmaste hållplats heter Kvarnbacken Ulvsbo.

Bil: Från E6 tar man i Falkenberg av mot Ullared. Ca fyra km norr om Köinge svänger man vänster över en vacker stenbro mot Skinnarlyngen. Efter ett par hundra meter tar man till vänster och följer grusvägen fram till gården Sumpa och reservatets parkeringsplats som har koordinaterna: 57°5.647'N 12°39.438'E

Västkoststiftelsen förvaltar naturreservatet.



Västkoststiftelsen
NATURVÅRD & FRILUFTSLIV
www.vastkoststiftelsen.se



NATURA 2000

Naturreservatet ingår i EU:s ekologiska nätverk av skyddade områden, Natura 2000.

I samarbete med Länsstyrelsen Halland.

Text: Ulla Åshede
Illustrationer: Kerstin Hagstrand-Velicu
Produktion: Västkoststiftelsen, omarbetad 2020