



Kommunfullmäktige

Sammanträdesdatum

2022-11-15

KF § 220

Naturreseptat Ekenabben och Kvarnnäs i Kristianstads kommun

Änr KS 2018/1243

Beslut

- Med stöd av 7 kap 4 § miljöbalken (1998:808) förklara Ekenabben och Kvarnnäs på fastigheterna Hammar 9:18, 10:31, 10:32, 10:35, 10:93, Hammarslund 2:1, och Håslöv 4:2 i Kristianstads kommun som naturreseptat och fastställa skötselplanen.
- Godkänna reservatsbildningen innebär en investeringskostnad på 100 tkr som hanteras inom kommunstyrelsens investeringsram för 2022.

Kommunfullmäktiges behandling

Yrkanden

Ulrika Tollgren (S) yrkar bifall till kommunstyrelsens förslag till beslut.

Sammanfattning

Kommunledningskontoret har på uppdrag av Kommunstyrelsen utarbetat förslag till beslut och skötselplan för naturreseptatet Ekenabben och Kvarnnäs på fastigheterna Hammar 9:18, 10:31, 10:32, 10:35, 10:93, Hammarslund 2:1, och Håslöv 4:2 i Kristianstads kommun.

Ekenabben och Kvarnnäs har livsmiljöer för en rik mångfald av djur, växter och svampar samtidigt som det har höga värden för friluftslivet. Det tätortsnära läget bidrar till att området är mycket välbesökt.

Ekenabben är också en besöksplats i Vattenriket, som särskilt utvecklats för att vara tillgänglig för personer med funktionsvariationer.

Sammanträdesdatum

Kommunfullmäktige

2022-11-15

Förslaget att bilda naturreservat har lyfts fram för att säkerställa och utveckla områdets stora betydelse som ett tätortsnära naturområde med mycket höga värden för det rörliga friluftslivet.

Förslaget har varit på remiss och de inkomna yttrandena har behandlats och i vissa fall föranlett justeringar i texten.

Kommunstyrelsens förslag till kommunfullmäktige

- Med stöd av 7 kap 4 § miljöbalken (1998:808) förklara Ekenabben och Kvarnnäs på fastigheterna Hammar 9:18, 10:31, 10:32, 10:35, 10:93, Hammarslund 2:1, och Håslöv 4:2 i Kristianstads kommun som naturreservat och fastställa skötselplanen.
- Godkänna reservatsbildningen innebär en investeringskostnad på 100 tkr som hanteras inom kommunstyrelsens investeringsram för 2022.

Beslutsunderlag

Kommunstyrelsens beslut 2022-10-26 § 195.

Kommunstyrelsens arbetsutskotts beslut 2022-10-19 § 196.

Kommunledningskontorets tjänsteutlåtande 2022-10-06.

Kommunstyrelsens beslut 2018-12-19 § 253.

Kommunledningskontorets tjänsteutlåtande 2018-11-22.

Förslag till beslut för naturreservat Ekenabben och Kvarnnäs.

Förslag till skötselplan för naturreservat Ekenabben och Kvarnnäs.

Sammanställning av remissyttrande och svar Ekenabben och Kvarnnäs.

Översiktskarta.



Bildande av naturreservatet Ekenabben och Kvarnnäs i Kristianstads kommun

Kommunens beslut

Med stöd av 7 kap. 4 § miljöbalken (1998:808) förklarar Kristianstads kommun det område som avgränsas av heldragen vit linje på beslutskartan (Figur 1, Bilaga 1) som naturreservat. Beslutet riktar sig till var och en, fastighetsägare och innehavare av särskild rätt, vars rättigheter att använda mark- och vattenområden berörs inom reservatsområdet. Naturreservatets gränser ska märkas ut i fält enligt Naturvårdsverkets anvisningar.

För att tillgodose syftet med naturreservatet ska de föreskrifter gälla, som anges nedan med stöd av 7 kap 5, 6 och 30 §§ miljöbalken.

Med stöd av 3 § Förordning (1998:1252) om områdesskydd enligt miljöbalken m.m. fastställer Kristianstads kommun bifogad skötselplan, Bilaga 5. I enlighet med 2 § förordningen om områdesskydd enligt miljöbalken mm. (1998:1252) ska Kristianstads kommun vara förvaltare av naturreservatet.



Figur 1. Beslutskarta. Reservatet avgränsas av vit linje.

Uppgifter om naturreservatet

Namn	Ekenabben och Kvarnnäs
Kommun	Kristianstad
DOS-ID	1127569 (ID-nummer i Naturvårdsverkets databas Vic Natur)
N2000 ID	SE0420145 Hammarsjöområdet SE0420309 Hammarsjön
Gränser	Området avgränsas av mitten av vit heldragen linje på kartan som finns bifogad till detta beslut (Bilaga 1)
Fastigheter	Hammar 9:18, Hammar 10:31, Hammar 10:32, Hammar 10:35, Hammar 10:93, Hammarslund 2:1, Håslöv 4:2
Markägare	Kristianstads kommun
Läge	1,5 km V Viby
Centralpunkt (SWEREF99)	Norra delområdet – X: 450067 Y: 6207776 Södra delområdet – X: 450057 Y: 6206934
Naturgeografisk region	7. Skånes sediment- och horstområden
Natura 2000-naturtyper	3150 Naturligt näringsrika sjöar
Vattenförekomst	SE620406 – 140165 Hammarsjön
Inskrivna nyttjanderätter	Bilaga 6
Areal	127,0 ha, varav ca 76,1 ha land och 50,9 ha vatten
Förvaltare	Kristianstads kommun

Syftet med naturreservatet

Övergripande syfte med naturreservatet är att:

- Bevara biologisk mångfald
- Vårda och bevara värdefulla naturmiljöer
- Skydda, återställa eller nyskapa värdefulla naturmiljöer eller livsmiljöer för skyddsvärda arter
- Främja det rörliga friluftslivet

Precisering av syftet

Syftet med naturreservatet är att bevara, restaurera och utveckla områdets naturvärden knutna till lövskogsmiljöer, vass och videbuskage/videstrandsnår, ekmiljöer, betesmarker, slätterängar och öppna våtmarker. Växter, svampar och djur knutna till död ved och våtmarker ska ges förutsättningar att leva vidare i livskraftiga populationer. Vidare är syftet att upprätthålla och skapa förutsättningar för gynnsam bevarandestatus för i området förekommande arter upptagna i EU:s fågeldirektiv (Rådets direktiv 2009/147/EG)

Syftet är även att säkerställa tillgång till tätortsnära natur för det rörliga friluftslivet samt för pedagogisk verksamhet i den mån det är möjligt utan att det sker på bekostnad av områdets natur- och kulturvärden.

Syftet tillgodoses genom att:

- områdets hydrologi med fluktuerande vattennivåer bevaras
- lövsumpskogen bevaras genom naturlig/spontan utveckling alternativt försiktig naturvårdsinriktad gallring,
- ekar friställs genom att sly och triviallövträd avverkas,
- ek nyplanteras för att stärka återväxten,
- rik tillgång på död ved och håligheter i området bevaras och stärks,
- skapa flerskiktade skogar med underväxt bestående bland annat av blommande och bärande buskar,
- hävden upprätthålls i områdets betes- och slättermarker,
- igenväxning av betesmark förhindras,
- den anlagda våtmarkens biologiska och renande funktion upprätthålls
- invasiva och främmande arter av växter och djur bekämpas,
- i området förekommande rödlistade arter och Natura 2000-arter gynnas,

- området hålls tillgängligt för allmänhetens friluftsliv och stigar och utpekade anläggningar för friluftslivet underhålls
- skötseln utvärderas och anpassas till ny kunskap om hotade och i övrigt naturvårdsintressanta arter.

Föreskrifter

A. Föreskrifter med stöd av 7 kap 5 § miljöbalken om inskränkningar i markägares och annan sakägares rätt att förfoga över fastighet inom naturreservatet.

Utöver föreskrifter och förbud i andra lagar och författningar är det förbjudet att:

1. *vidta åtgärd som förändrar områdets topografi och landskapets allmänna karaktär som att gräva, schakta, fylla ut eller på annat sätt skadar mark och vatten,*
2. *uppföra byggnad, väg eller annan anläggning, exempelvis mast, vindkraftverk, ledning eller liknande,*
3. *anordna upplag annat än tillfälligt för områdets skötselbehov,*
4. *dika, muddra eller dränera, eller på annat vis påverka områdets hydrologi,*
5. *bedriva skogsbruk,*
6. *avverka träd samt bortföra döda träd och död ved*
7. *plantera eller så buskar, lövträd, barrträd eller för området främmande växtarter*
8. *sätta ut för området främmande djurarter,*
9. *omföra betes- eller slättermark till kultiverad betesmark eller åker*
10. *jordbearbeta, sprida kemiska eller biologiska bekämpningsmedel, tillföra växtnäring, kalk eller jordförbättringsmedel,*
11. *släppa avmaskade betesdjur tidigare än 14 dagar efter avmaskning eller att använda långtidsverkande avmaskningsmedel,*
12. *utfodra vilt,*

B. Föreskrifter med stöd av 7 kap 6 § miljöbalken om markägares och annan sakägares skyldighet att tåla visst intrång.

För att tillgodose syftet med naturreservatet förpliktigas markägare och innehavare av särskild rätt till fastighet att tåla att följande anordningar och åtgärder vidtas inom naturreservatet:

1. *utmärkning av naturreservatets gränser enligt Naturvårdsverkets anvisningar,*
2. *uppsättning och underhåll av informationstavlor,*
3. *hävd genom bete, slätter eller bränning samt uppförande och underhåll av stängsel,*
4. *avverkning och bortforsling av vass, sly, träd och buskage*

5. *skapande av död ved, veteranisering, utplacering av död ved, anläggning av faunadepåer,*
6. *underhåll av befintlig anlagd våtmark, inklusive grävning och muddring,*
7. *inplantering eller insådd av inhemska arter vilka är knutna till biotoperna i naturreservatet,*
8. *uppsättning och underhåll av holkar och boplattformar*
9. *uppförande och underhåll av anläggningar för allmänhetens tillgänglighet, inklusive enkla byggnader såsom vindskydd, fågeltorn och toalettbyggnad,*
10. *uppföljning av områdets bevarandemål, skötsel och miljöövervakning*
11. *åtgärder i syfte att motverka skador som orsakas av vilt, invasiva arter eller fisk, inklusive användande av kemiska bekämpningsmedel för att bekämpa invasiva främmande växter.*

C. Ordningsföreskrifter med stöd av 7 kap 30 § miljöbalken om rätten att färdas och vistas samt ordningen i övrigt inom naturreservatet

Utöver föreskrifter och förbud i andra lagar och författningar är det förbjudet att:

1. *under hela året beträda eller vistas inom de delar av reservatets land- och vattenområden kring Kvinneholme som markerats med "beträdnadsförbud" på karta, Bilaga 3.*
2. *ta med hund eller annat sällskapsdjur som inte hålls i fysiskt koppel under perioden 1 mars – 20 augusti,*
3. *gräva upp växter, eller plocka växter som är fridlysta eller rödlistade*
4. *bryta kvistar, fälla eller på annat sätt skada levande eller döda träd och buskar,*
5. *insamla, bortföra eller elda död ved,*
6. *tälta, annat än på anvisad tältplats,*
7. *eldas annat än med friluftskök, eller i av förvaltaren iordningställda eldstäder,*
8. *framföra motorfordon, cykla eller rida annat än på väg som leder till utpekad parkeringsplats, markerat som vägområde enligt karta, Bilaga 2,*
9. *ta bort, gräva, borra, måla eller på annat sätt skada mark, sten, stenmurar, naturföremål eller kulturlämningar,*
10. *uppföra någon form av anläggning,*
11. *starta eller landa med luftfartyg, eller flyga fjärrmanövrerat obemannat luftfartyg exempelvis drönare på en höjd understigande 120 meter över medelhavsnivå,*

Vidare är det förbjudet att utan skriftligt tillstånd från naturvårdsförvaltaren på Kristianstads kommun:

12. placera ut främmande föremål, tavla, plakat, affisch, skylt, snitsel, inskrift eller därmed jämförlig anordning annat än enstaka dagar,
13. anordna tävling, större friluftaktiviteter, lägerverksamhet eller liknande former av organiserat friluftsliv,
14. uppföra jaktorn
15. fånga insekter, spindlar, snäckor eller andra ryggradslösa djur annat än genom hävning, handplockning eller annan selektiv metod med efterföljande återutsättning inom naturreservatet. Kravet på återutsättning gäller inte enstaka beläggs exemplar av varje art under förutsättning att fynden registreras i Artportalen, eller motsvarande nationell databas för hotade arter, och att insamlandet inte bryter mot fridlysningsbestämmelserna,
16. samla in mossor, lavar eller vedsvampar med undantag av enstaka beläggs exemplar, under förutsättning att fynden registreras i Artportalen och att insamlandet inte bryter mot fridlysningsbestämmelserna,

Undantag från föreskrifter

Ovanstående föreskrifter under A och C utgör inte hinder för:

- förvaltaren av naturreservatet, eller den som förvaltaren utser, att vidta åtgärder som behövs för reservatets vård och skötsel enligt vad som framgår av föreskrifterna under B ovan, eller för förvaltarens tillsyn av området,
- förvaltaren, eller den som kommunen utser, att uppföra mindre anläggningar för friluftslivet,
- utföra normalt underhåll av befintlig väg, vägkanter, vägdiken och parkeringsplats,
- arrendator att framföra motorfordon
- drift av vattenverksamhet och vattenanläggningar enligt lag (1998:812) med särskilda bestämmelser om vattenverksamhet eller motsvarande äldre lagstiftning, samt rensning av lagliga diken. Inför utförande av arbetet krävs samråd med naturreservatets förvaltare kring när åtgärden utförs och hur rensmassorna hanteras,
- Nedre Helgeåns regleringsföretag att utföra de muddringar och rensningar som krävs enligt företagets åligganden genom förrättning under

förutsättning att åtgärderna sker på ett sätt som minimerar skadorna samt att åtgärderna föregås av ett samråd med reservatsförvaltaren,

- drift, underhåll, ombyggnad eller borttagande av vid tidpunkten för detta beslut befintliga el-, energi, tele-, dagvatten- och avloppsledningar under förutsättning att åtgärderna sker på ett sätt som minimerar skadorna samt att åtgärderna föregås av ett samråd med reservatsförvaltaren. Undantaget omfattar även åtgärder som krävs för att möta framtida krav på miljöutsläpp. Vid akut underhållsåtgärd ska samråd snarast ske efter att arbetet inletts,
- leda ut kommunalt dagvatten via öppet dike till recipient, markerat som anlagd våtmark i bilaga 2.
- uppföra och underhålla skyddsvall med tillhörande anläggningar inom 20m från banvallens mitt, enligt bilaga 4,
- grävning, schaktning och dämning i syfte att optimera livsmiljöer för hotade och i övrigt naturvårdsintressanta arter i området,
- jordbearbeta, tillföra växtnäring och så in gräs- eller ängsblandning i skyddsgröda i syfte att omföra mark, markerat som åkermark i bilaga 2, till betesmark eller slätteräng,
- utfodring av vilt i samband med predatorjakt samt åtla med foderspridare för att underlätta vildsvinsjakt,
- medföra okopplad hund i samband med jakt, skydds jakt eller eftersök av skadat vilt
- att inom ramen för naturums verksamhet bedriva undervisning och naturstudier, innebärande tex. insamling av insekter, plocka blommor (dock ej fridlysta eller rödlistade arter), eller skära kvistar för sälgpipor.

Föreskrifterna gäller inte tjänstemän från kommunen i samband med tillsyns- och förvaltningsuppdrag.

Kristianstads kommun får enligt 7 kap 7 § miljöbalken, om det finns särskilda skäl, lämna dispens från meddelade reservatsföreskrifter.

Upplýsningar

Kommunen upplyser om att föreskrifter, med stöd av 7 kap 30 § miljöbalken, gäller även om beslutet överklagas. Dessutom gäller andra lagar, förordningar och föreskrifter än reservatsföreskrifterna för området, exempelvis:

- 7 kap 1 § miljöbalken. Var och en som utnyttjar allemansrätten eller annars vistas i naturen ska visa hänsyn och varsamhet i sitt umgänge med den.
- 7 kap miljöbalken med bestämmelser om områden som omfattas av strandskydd (13-18 §§).
- 7 kap 28a-b §§ miljöbalken med krav på tillstånd för att bedriva verksamhet eller vidta åtgärder som på ett betydande sätt kan påverka naturmiljön i ett Natura 2000-område.
- Fridlysningsbestämmelser: alla vilda fåglar och däggdjur samt deras ägg, ungar och bon är fredade enligt jaktlagen (1987:259). Vissa andra växt-, svamp och djurarter är fridlysta enligt 8 kap miljöbalken och artskyddsförordningen.
- 11 kap 9a § miljöbalken med krav på anmälan till Länsstyrelsen vid åtgärder i vatten. Detta kan t.ex. vara grävning, fyllning eller dämning eller utförande av anläggningar i ett vattenområde som t.ex. bryggor och trummor,
- 11 kap 15 § miljöbalken med krav på att anmäla rensning av vattenanläggningar om fisket kan skadas (gäller även för musslor),
- Anmälningsplikten enligt 12 kap 6§ miljöbalken för verksamheter eller åtgärder som väsentligen kan komma att ändra naturmiljön gäller även om de inte är förbjudna enligt reservatets föreskrifter.
- 15 kap 31 § miljöbalken om förbud mot nedskräpning,
- 2 kap kulturmiljölagen (1988:950) med bestämmelser om skydd för fornlämningar (tillstånd krävs vid ingrepp i fornlämning).
- Terrängkörningslagen (1975:1313) och terrängkörningsförordningen (1978:594) med vissa förbud mot körning i terräng,
- Lokala och kommunala ordningsföreskrifter.
- Transportstyrelsens bestämmelser för civil luftfart, t.ex.:
 - deras föreskrifter om flygning med flygskärm (LFS 2007:44 med tillhörande ändringar) som säger att flygskärm inte får manövreras på ett vårdslöst eller hänsynslöst sätt så att andras liv eller egendom utsätts för fara eller så att människor eller djur skräms eller störs (21 §),
 - deras föreskrifter om obemannade luftfartyg (drönare) TSFS 2017:110 som bl.a. säger att de kategorier av obemannade luftfartyg som endast får flygas inom synhåll från operatören inte får flygas på en högre höjd än 120 m över mark- eller vattenytan i okontrollerat luftrum.

Inom området ska nödvändiga åtgärder vidtas för att uppnå syftet med naturreservatet. Syftet ska även uppnås genom att utvärdera och anpassa skötseln i överensstämmelse med ny kunskap om biologiska värden.

Beskrivning av området

Landskap och geovetenskapliga bevarandevärden

Ekenabben och Kvarnnäs är beläget vid Hammarsjöns nordöstra strand i ett flackt landskap beläget på Kristianstadsslätten. De små höjdskillnaderna i landskapet innebär att en stor svämzon regelbundet uppstår kring sjön, i synnerhet under vinterhalvåret. De återkommande översvämningarna sätter sin prägel på landskapet och formar naturen i området. Hammarsjön utgör en del av Helge ås vattensystem och ån rinner genom sjön. Området är en del av ett större våtmarksområde som ingår i Biosfärområde Kristianstads Vattenrike.

Berggrunden vid Ekenabben och Kvarnnäs utgörs av sedimentära lager med kalksandsten och kalksten. Jordarterna domineras av glacial lera, med inslag av postglacial sand och sandig morän. Den sandiga moränen hittas främst i området kring rastplatsen vid den före detta dansbanan och vid ekdungen öster därom. Den norra delen av denna moränförekomst har grävts ut i samband med uppförandet av den vall som konstruerades på 1860-talet för att torrlägga Nosabysjön nordväst om Ekenabben. Där moränen grävts bort finns nu tydliga sänkor som håller kvar vattnet länge även under torra perioder.

Ön Kvinneholme ute i Hammarsjön utgörs även den av sandig morän. Kring Kvinneholme, på Harön sydost om Kvinneholme och kring Ekenabben och Kvarnnäsviken har bälten med vass och videbuskar expanderat över tid som ett resultat av att vassen byggt upp vassrotfilt

Området där den nuvarande Hammarsjön ligger har genomgått många utvecklingsfaser sedan den senaste landisen smälte bort för ca 12–13 000 år sedan. På botten av Hammarsjön vid Stenholmen mellan Kvinneholme och Kvarnnäsviken, delvis inom reservatet, finns ett antal alstubbar som visar att här en gång i tiden funnits en alskog. Stubbarna är ca 35 cm höga med en diameter högst upp på ca 35–40 cm. Vattendjupet vid fyndplatsen är ca 1–1,5 meter vid sommarvattenstånd. Stubbarna är rotfasta i sjöbotten, där rötterna kan följas 30–40 cm åt vardera håll. Detta visar att alarna en gång i tiden vuxit på platsen.

Proverna som togs från de rotfasta stubbarna 1991 daterades av Riksmuseet i Stockholm till en C 14-ålder på ca 7500 år före nutid (korrelerad C 14-ålder ca

8400 år före nutid). Prover från stubbarna artbestämdes till al av Kvartärbiologiska laboratoriet i Lund.

När alskogen levde stod havet (Mastogloiahavet) ca 10 meter under nuvarande havsnivå. Dåvarande Helge å flöt fram där sjön var som djupast. Detta resulterade i att det inte fanns någon stor sjö här, utan det kunde växa alskog på delar av det som nu är Hammarsjöns botten.

Markanvändning och kulturhistoriska bevarandevärden

Kristianstadslätten har varit bebodd under lång tid, vilket ett stort antal fornlämningar i det omgivande jordbrukslandskapet vid Ekenabben och Kvarnäs vittnar om. Inom naturreservatet finns registrerat en möjlig boplatz av okänd ålder i anslutning till Kvarnäsvisken.

Ekenabbens närhet till Kristianstad har bidragit till att området blivit välbesökt av friluftslivet. En festplats etablerades på Ekenabben och 1905 uppfördes en provisorisk dansbana på platsen. Här hölls danstillställningar, Förstamajtåg och fester av allehanda slag. Verksamheten utvecklades över åren och på 1920-talet uppfördes en ordentlig serveringslokal med tillhörande utescen. 1937 såldes anläggningen till Kristianstad kommun, då även nöjesverksamheten upphörde. Under andra världskriget användes Ekenabben som mobiliserings- och nöjesplats. Därefter stod anläggningen tom i perioder och nyttjades tidvis som vandrarhem där KFUM bedrev ungdomsverksamhet. Byggnaderna vandaliserades och revs 1960. Spår av anläggningen finns ännu på platsen, i form av ett par stentrappor och kvarstående kulturväxter. 1991 blev området en besöksplats i Kristianstad Vattenrike.

Historiskt har de fuktiga markerna i området varit öppna och hävdats som slätteräng och betesmark. Innanför dessa har åkerbruk bedrivits. Moränområdet vid själva Ekenabben har varit bevuxen med lövträd längre tid. I nuläget betas delar av området, om än med ett ojämnt betestryck där de sumpskogs- och vassområden som berörs blir lågintensivt betade. Skogen brukas inte i övrigt.

Biologiska bevarandevärden

Ekenabben och Kvarnäs utgör ett delområde av de artrika och biologiskt värdefulla marker som breder ut sig kring Hammarsjön. Hammarsjön är en grund och naturligt näringsrik sjö av stor betydelse för inte minst fågellivet. Sjön hyser även en artrik sammansättning av vattenväxter. De rödlistade arterna spetsnate, bandnate och styvnate har alla noterats från Kvarnäsvisken i sydost i reservatet, även om deras aktuella utbredning i Hammarsjön är otillräckligt känd. Längs de vegetationsrika stränderna växer den hotade örten gullstånds. Huvuddelen av dess svenska bestånd finns längs Helge ås nedre

lopp, där Hammarsjön ingår. Gullstånds är även utpekad som ansvarsart för Kristianstads kommun.

Landmiljön vid Ekenabben och Kvarnäs domineras av lövsumpskog och svämlövskog. Här är klibbal det dominerande trädslaget och det finns också ett betydande inslag av videbuskage. Ask och alm har tidigare förekommit i större utsträckning, men askskott- och almsjukan har decimerat beståndet.

Sumpskogen är förhållandevis ung och har i huvudsak vuxit fram under 1900-talet på tidigare öppen mark. Likväl har skogen hunnit utveckla rikligt med strukturer som främjar den biologiska mångfalden. Död ved och håligheter förekommer i stor mängd och alarna uppvisar ett flerstamigt växtsätt med påbörjad sockelbildning. Fåglar häckar med hög täthet i sump- och svämskogen vid Ekenabben och Kvarnäs. I synnerhet märks förekomsten av den nära hotade mindre hackspetten. Skalbaggen svartfläckad rödrock och blomflugan boktigerfluga är båda nära hotade, knutna till död ved och kända från området. Även fladdermöss är allmänt förekommande, artrikedomen bland svampar är stor och orkidén tvåblad växer i skogen. Den nära hotade arten desmeknopp förekommer också. Alsumpskogen nordost om rastplatsen på Ekenabben är utpekad som nyckelbiotop av Skogsstyrelsen.

En dunge med äldre ekar märks också i området, vilken är utpekad som ett naturvärde av Skogsstyrelsen. Ekarna är grova och hyser en del död ved. De kan förmodas vara av betydelse för vedlevande insekter. Bland svamparna märks de rödlistade arterna oxtungssvamp och tårticka. I ekdungen finns även en del äldre lind och bok. Delar av ekdungen betas, vilket även gäller delar av sumpskogen. Det finns även öppna betesmarker i området. Dessa hyser blommande buskar som hagtorn och slån, vilka skapar värdefulla brynmiljöer. Det förekommer även starrdominerad fuktäng, som hävdas genom slätter och betesdrift. I området finns också många äldre och högvuxna viden och pilar.

Delar av området ingår i Natura 2000-området Hammarsjöområdet SE0420145, utpekad enligt fågeldirektivet, och Natura 2000-området Hammarsjön SE0420309, utpekad enligt art- och habitatdirektivet. Inom Natura 2000-området Hammarsjöområdet är 25 fågelarter utpekade, såväl häckande som rastande eller övervintrande arter. Av dessa är i synnerhet brun kärrhök, fiskgjuse, kungsfiskare, röd glada, rördrom och vit stork relevanta inom Ekenabben och Kvarnäs naturreservat, som varandes häckande eller regelbundet förekommande. Därutöver rastar och födosöker blå kärrhök, fisktärna, salskrake, skrântärna, spillkråka, svarttärna och sångsvan regelbundet i Ekenabben och Kvarnäs naturreservat. Även havsörn och duvhök är regelbundet förekommande vid Ekenabben och Kvarnäs, även om de inte är utpekade i Natura 2000-områdets bevarandeplan. Merparten av övriga utpekade arter i Hammarsjöområdet förekommer mer sporadiskt inom Ekenabben och Kvarnäs naturreservat.

Inom Natura 2000-området Hammarsjön är två naturtyper och fyra arter utpekade (Tabell 1). Av naturtyperna är endast Naturligt näringsrika sjöar utpekade inom Ekenabben och Kvarnäs naturreservat. Av de utpekade arterna är utter och knobbsäl observerade inom Ekenabben och Kvarnäs naturreservat. Utter rör sig i området, medan det för knobbsälens del handlar om tillfälliga besök. Lax kan förmodas passera genom området. Sjönajas förekommer främst i Hammarsjöns södra del och det är okänt om arten växer inom Ekenabben och Kvarnäs naturreservat.

Tabell 1. Ekenabben och Kvarnäs naturtyper med arealer och Natura 2000-arter enligt art- och habitatdirektivet, enligt bevarandeplanen (Länsstyrelsen i Skåne 2018). Natura 2000-koder inom parentes. Naturtyperna indelas i fullgod bevarandestatus där alla kriterierna för areal, ekologisk struktur och funktion samt för typiska arter är uppfyllda. I en icke fullgod naturtyp uppfylls definitionen för naturtyp men det kan saknas delar av ekologisk struktur och funktion eller typiska arter.

Naturtyp	Areal (ha) (inom naturreservatet) med bedömd bevarandestatus (enligt bevarandeplanen)		
	Fullgod	Icke fullgod	Totalt
Naturligt eutrofa sjöar med nate- eller dybladsvegetation (3150)	50,9		50,9
Total areal naturtyper			50,9
Total områdesareal			127,0
Arter	Bevarandestatus (enligt bevarandeplanen)		
Lax (i sötvatten) <i>Salmo salar</i> (1106)	Icke fullgod		
Knubbsäl <i>Phoca vitulina</i> (1365)	D-population (Arten har ingen betydelse för Natura 2000-området)		
Sjönajas <i>Najas flexilis</i> (1833)	Fullgod		
Utter <i>Lutra lutra</i> (1355)	Fullgod		

Friluftsliv, tillgänglighet och upplevelsevärden

Ekenabben och Kvarnäs är med sitt läge nära Kristianstad ett värdefullt tätortsnära rekreationsområde och en viktig besöksplats för besökare till Biosfärområde Kristianstad Vattenrike. Det utgör ett mycket välbesökt friluftsområde och nyttjas av såväl allmänheten som förskole- och skolklasser. Ekenabben är också en knutpunkt för Skåneleden SL6 Vattenriket. Tillgängligheten är god i reservatets västra del, vid själva Ekenabben. Området är lätt att nå från Kristianstad till fots eller med cykel via Nosabyvallen, samt med motorfordon från Hammarslundsvägen. En grusväg leder ner till platsen för Ekenabbens gamla dansbana, där det finns en parkering. Här finns en tillgänglighetsanpassad rastplats med bland annat bord, bänkar, grillplats, informationsskyltar och en tältplats. En toalettbyggnad har funnits och kommer att återuppföras. En grusad stig leder vidare ut till ekdungen, där ett fågeltorn ger utblick över Hammarsjön. Nordost om parkeringen leder en bitvis spångad stig genom alsumpskogen. Dessa delar är väl tillgängliga för en bred allmänhet.

Österut från ekdungen saknas iordninggjorda stigar. Vid högvatten är markerna mycket svårframkomliga, men under torra perioder är det möjligt att följa mer informella stigar i området. Här rör sig främst personer med större vana vid naturvistelse.

Skälen för beslutet

Naturreservatet hyser höga biologiska värden med ett rikt fågelliv av betydelse för såväl häckande som rastande fåglar, rikligt med fladdermöss, artrik förekomst av svamp, samt rödlistade växter som desmeknopp och gullstånds. Gullstånds är ansvarsart för Kristianstads kommun. Lövsumpskogarna och ekdungen i området uppvisar rik förekomst av viktiga strukturer som död ved och håligheter.

Ekenabben och Kvarnäs naturreservat har högt rekreationsvärde och är av stor betydelse för friluftslivet. Dess tätortsnära läge bidrar till att området är mycket välbesökt. Det är även en mycket välbesökt besöksplats i Biosfärområde Kristianstads Vattenrike. Reservatets västra del är lättillgängligt och hyser bland annat en rastplats, spänger genom sumpskogen och ett fågeltorn. Området har även ett kulturhistoriskt värde som före detta danspalats.

Prioriterade bevarandevärden vid Ekenabben och Kvarnnäs utgörs av att upprätthålla goda förutsättningar för i området förekommande fridlysta, rödlistade och i övrigt sällsynta arter. Livsmiljöer för en rik mångfald av djur, växter och svampar säkerställs genom en naturlig utveckling av skogsmiljöerna och genom hävd i betes- och slättermarker. Det är även ett prioriterat bevarandevärde att bibehålla och utveckla friluftslivets tillgång till ett välbesökt område med tätortsnära natur.

Det är av stor vikt att skogen inte sluts kring ekdungen, utan att buskar och träd som riskerar att växa upp i ekkronorna (s.k. piskare) hålls efter. Värdena i sumpskogen tillåts utvecklas genom att kontinuiteten säkerställs, så att tillgången på död ved och håligheter blir fortsatt god. Beteshävderna i området är viktig för att markerna inte ska växa igen helt. Slätter av fuktängar är också av stor betydelse för den biologiska mångfalden. Upprätthållande av hävderna är av stor vikt.

Delar av Ekenabben och Kvarnnäs naturreservat är utpekade som Natura 2000-områden enligt fågeldirektivet och art- och habitatdirektivet. Inom området förekommer naturtyper som är förtecknade i bilaga 1 till art- och habitatdirektivet och arter som är förtecknade i bilaga 1 till fågeldirektivet och bilaga 2 till art- och habitatdirektivet. Sverige har förbundit sig att bevara utpekade arter och naturtyper och att åtgärder ska vidtas för att gynnsam bevarandestatus ska uppnås.

Naturreservatet Ekenabben och Kvarnnäs har angivits som skyddsvärt ur naturvårds- och friluftssynpunkt avseende internationell, nationell, regional och kommunal nivå då området omfattas av följande:

- **Riksintresse enligt 3 kap 6 § Miljöbalken (MB):** Området omfattas enligt 3 kap 6 § miljöbalken (MB) av riksintresse för friluftslivet (Araslövssjön-Hammarsjön-Helge å).
- **Riksintresse enligt 3 kap 6 § MB:** Området omfattas enligt 3 kap 6 § MB av riksintresse för naturvården, (Helgeåns nedre lopp).
- **Natura 2000 SCI-område:** Delar av området, 79,1 hektar, omfattas av EU:s nätverk av skyddad natur enligt art- och habitatdirektivet, (områdeskod: SE040309).
- **Natura 2000 SPA-område:** Delar av området, 118,0 hektar, omfattas av EU:s nätverk av skyddad natur enligt fågeldirektivet, (områdeskod: SE0420145).

- **Strandskyddat område enligt 7 kap 13-18 §§ MB:** Strandskydd gäller längs Hammarsjöns strand på en sträcka av 300 meter från stranden inåt land.
- **Biosfärområde:** Området ingår i Kristianstads Vattenrike, ett modellområde för hållbar utveckling som har utsetts till Biosfärområde av Unesco.
- **Ramsarområde:** Området omfattas av och är beläget inom område utpekade enligt internationella Ramsarkonventionen för skydd och bevarande av våtmarker.
- **Ansvarsarter:** Ekenabben och Kvarnäs hyser åtminstone en ansvarsart för Kristianstad kommun. Kommunen har ett särskilt ansvar att skydda dessa då de har en stor del av sitt utbredningsområde inom kommunen. Vid Ekenabben och Kvarnäs förekommer gullstånds.

Kristianstads kommuns bedömning

Av ovan redovisade skäl och med syfte att långsiktigt bevara och utveckla biologisk mångfald, skydda värdefulla naturmiljöer för skyddsvärda arter, tillgodose tätortsnära natur för friluftslivet, samt för att ett gynnsamt bevarandetilstånd ska kunna upprätthållas för arter och livsmiljöer enligt EU:s art- och habitatdirektiv gör Kristianstads kommun bedömningen att det föreslagna området ska skyddas som naturreservat.

Området ingår i ett större sammanhang tillsammans med övriga naturreservat inom Kristianstads Vattenrike och ingår delvis i utpekade Natura 2000-områden. Skyddet bidrar till att uppnå miljömålen "Levande sjöar och vattendrag", "Myllrande våtmarker", "Levande skogar" och "Ett rikt växt- och djurliv". Beslutet är förenligt med grundläggande bestämmelser för hushållning med mark- och vattenresurser samt med kommunens översiktsplan.

Ärendets handläggning

Biosfärkontoret Kristianstads Vattenrike har under flera års tid haft kännedom om Ekenabben och Kvarnäs betydelse för såväl biologisk mångfald som friluftslivet. Området har lyfts fram som aktuellt för inrättande av områdesskydd i form av naturreservat.

Kristianstads kommun har genom Biosfärkontoret beviljats statliga LONA medel av Naturvårdsverket via länsstyrelsen Skåne län för att ta fram färdigt beslutsunderlag, med tillhörande skötselplan, för bildande av naturreservat för Ekenabben och Kvarnäs.

Markägare, övriga kända sakägare och berörda myndigheter har förelagts att inkomma med erinringar mot förslaget. Förslaget har efter remissen i vissa avseenden kompletterats och ändrats. Inkomna yttranden återfinns i bilaga 7.

Skötselplan och förvaltning av naturreservatet

Skötselplan

Enligt 3 § Förordning (1998:1252) om områdesskydd enligt miljöbalken m.m. ska en skötselplan ingå i varje beslut om bildande av ett naturreservat. Skötselplanen utgör en del av detta förslag till beslut, Bilaga 5.

Förvaltning

Kristianstads kommun är förvaltare av naturreservatet. Förvaltningen ska ske med insyn, delaktighet och i nära samråd med berörda markägare, djurhållare, nyttjanderättsinnehavare, myndigheter och andra berörda vid utövande av förvaltningen.

Överklagande

Detta beslut kan överklagas till Länsstyrelsen Skåne. **Överklagandet ska dock skickas till Kommunledningskontoret, Kristianstads kommun.**
kommunledningskontoret@kristianstad.se

Överklagandet ska ha kommit in skriftligt inom tre veckor från den dag beslutet meddelades.

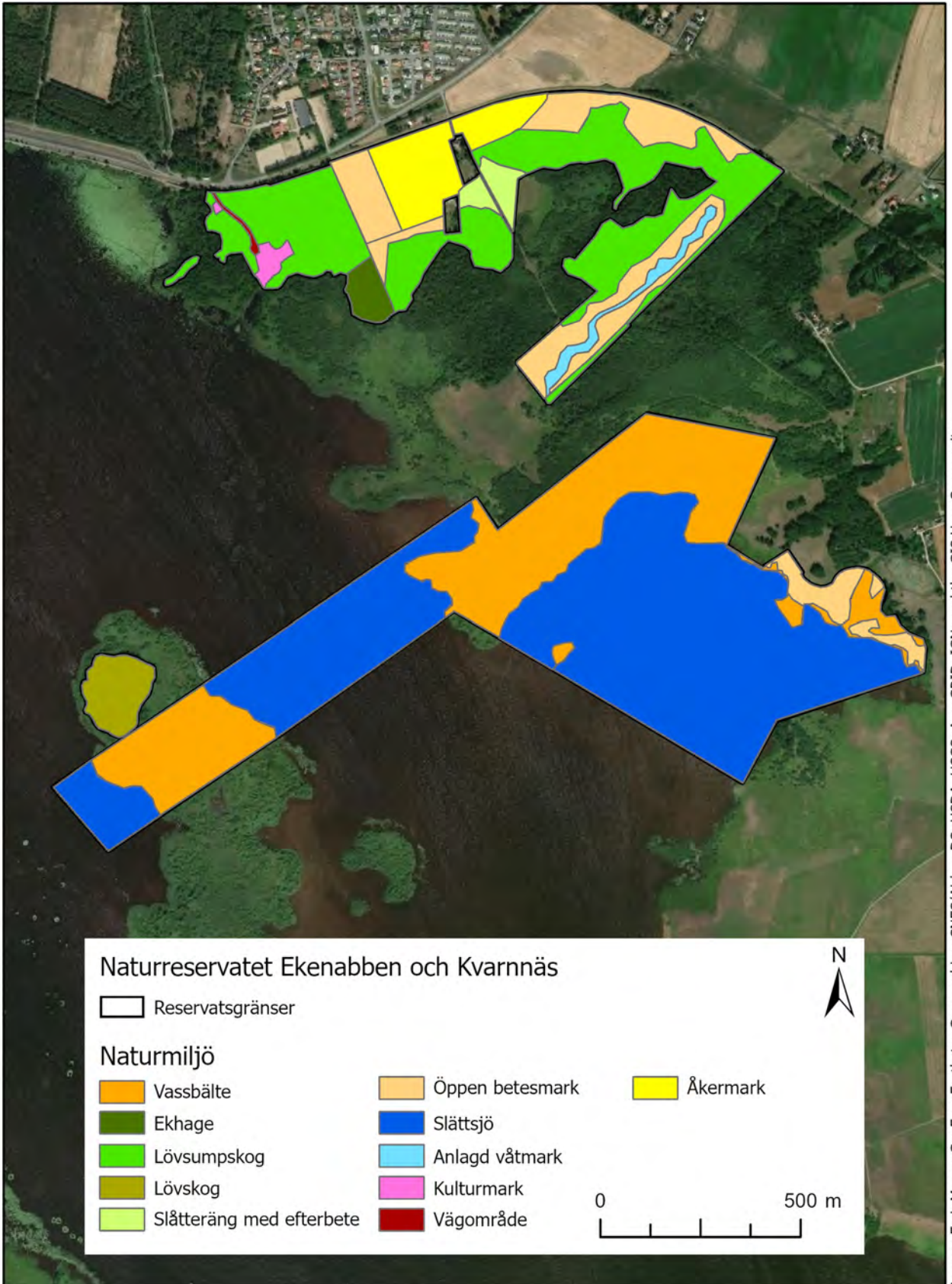
I överklagandeskrivelsen ska det anges:

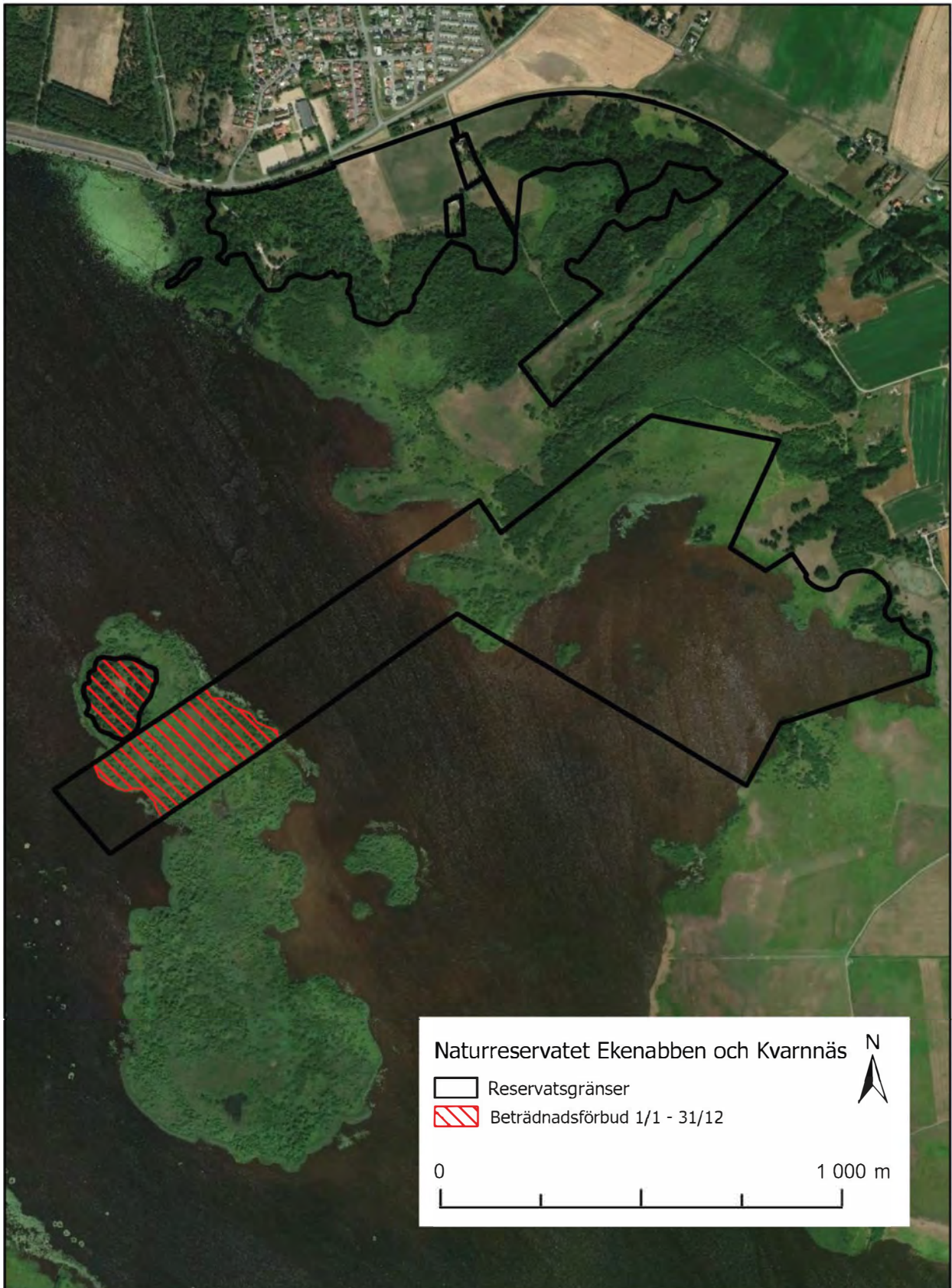
- Vilket beslut som överklagas, beslutets datum och ärendenummer.
- På vilket sätt beslutet ska ändras
- Er adress, telefonnummer och eventuell e-postadress
- Eventuella handlingar eller annat som stödjer er mening

Bilagor

1. Karta över reservatets gränser
2. Karta med befintlig markanvändning
3. Karta över områden med beträdnadsförbud
4. Karta över undantag för skyddsvall
5. Skötselplan
6. Nyttjanderätter och gemensamhetsanläggningar (bifogas ej)
7. Remissammanställning med bemötande











Kommunledningskontoret
Tillväxt och hållbar utveckling
Pyret Ovesson
044-13 28 39
pyret.ovesson@kristianstad.se

Sammanställning av remissyttranden samt Kristianstads kommuns bemötande angående förslag till naturreservatet Ekenabben och Kvarnnäs

Kommunledningskontoret tackar för inkomna synpunkter. Dessa redovisas i korthet nedan. Kommunledningskontorets bemötande redovisas med kursiv text.

Myndigheter

Länsstyrelsen Skåne: Länsstyrelsen lämnar inga synpunkter eftersom de inte är remissinstans. De inkom med samrådsyttrande i ärendet 2020-10-05.

Skogsstyrelsen: Avstår från att yttra sig

Trafikverket: Naturreservatet berör inte statlig infrastruktur och Trafikverket har därför inga synpunkter på förslaget.

Sveriges geologiska undersökning (SGU): Avstår från att yttra sig.

Havs- och vattenmyndigheten: Tillstyrker förslaget till bildande med motiveringen att det föreslagna området har höga natur- och friluftslivsvärden och Havs- och vattenmyndigheten välkomnar att området skyddas som naturreservat och särskilt med anledning av de höga limniska värden som finns i områdets sjö- och strandmiljöer.

Kommunala förvaltningar

Naturum Vattenriket

Naturum vill försäkra sig om att de aktiviteter som ordnas inom naturums verksamhet inte omfattas av krav på skriftligt tillstånd från naturvårdsförvaltaren. De har programpunkter vid Ekenabben som "naturvägledaren flyttar ut" eller "skogsbad". De har också pedagogisk verksamhet och använder ibland platsen dagtid under tex biosfär- eller filmläger.





Kommunledningskontorets bemötande:

För att naturum ska kunna bedriva sin verksamhet utan inskränkningar införs följande undantag: Ovanstående föreskrifter under A och C utgör inte hinder för att inom ramen för Naturum Vattenrikets verksamhet bedriva undervisning och naturstudier, innebärande tex. insamling av insekter, plocka blommor (dock ej fridlysta eller rödlistade arter) och skära kvistar för sälgpipor.

Miljö- och hälsoskyddsnämnden:

Miljö- och hälsoskyddsnämnden anser att reservatsbildningen är mycket positiv och att den kommer att bidra till att bevara och utveckla den biologiska mångfalden i Kristianstads kommun. Området är sedan tidigare känt för sina natur- och rekreationsvärden och ingår i kommunens naturvårdsprogram. Området ingår även i den kommunala naturvårdsfonden vilket innebär att området sedan tidigare förvaltats utifrån sina förekommande natur- och rekreationsvärden. I förslaget till "Ändring av översiktsplan för Kristianstad stad" beskrivs området som ett viktigt sammanhängande natur- och rekreationsområde för den sydöstra delen av Kristianstad. Miljö- och hälsoskyddsavdelningen anser att reservatsbildningen bidrar till att stärka allmänna intressen för naturvård och friluftsliv i översiktsplanområdet. Eftersom reservatsbildningen syftar till att bevara och utveckla den biologiska mångfalden i området ligger arbetet även i linje med de 17 globala målen för en hållbar utveckling, Agenda 2030.

Tekniska förvaltningen:

Gata, Trafik, Kollektivtrafik, Park, Natur och grönytor, Fastighetsteknik samt Drift och underhåll har inga synpunkter på förslaget.

VA-avdelningen påpekar att det finns en dagvattenledning (grön ledning) som sträcker sig in i området. Ledningen kommer ned från Fågelängsvägen 15. Bredvid finns även en brädd-/nödavloppsledning (röd ledning) som leds ut till området. Detta är ledningar som kommer att kräva ledningsunderhåll och omläggning i framtiden.





Kommunledningskontorets bemötande:

Undantagen från föreskrifterna ger utrymme för åtgärder på befintliga ledningar. Stora delar av Hammarsjön och området där ledningarna mynnar är dock skyddade i naturreservat och Natura2000-område. Detta innebär att ingrepp och verksamheter som kan påverka miljön kräver tillstånd av länsstyrelsen enligt 7 kapitlet 27–29 § miljöbalken. Detta gäller oavsett om ingreppet sker inom eller utanför ett Natura 2000-område.

Kultur- och fritidsförvaltningen

Kultur- och fritidsförvaltningen ser positivt på bildandet av naturreservatet Ekenabben och Kvarnäs. Området är av mycket stort värde för medborgarnas och besökarnas fritids-, -rekreations och friluftsintrussen och behov.

Rättighetsägare och grannfastigheter

C4 Elnät AB: Avstår från att yttra sig.

Nedre HelgeÅns Regleringsföretag av 1936:

Nedre HelgeÅns Regleringsföretag av 1936 har inga synpunkter på det framlagda förslaget.

Ägare till grannfastighet

Ägaren till grannfastigheten är mycket positiva till bildandet av naturreservatet. De har dock ett antal synpunkter och förslag till kompletteringar till skötselplanen. *Kommunledningskontorets bemöter synpunkterna med kursiv stil i löpande text*

1.3. "Skötseln utvärderas och anpassas till ny kunskap". Bra med adaptiv förvaltning.

2.3.2. "Ask har tidigare förekommit...". Även alm har förekommit.

Kommunledningskontorets bemötande: skötselplanen korrigeras enligt synpunkt.

2.3.2. "Även fladdermöss är allmänt förekommande, med sju...". Men det är åtta arter uppräknade.

Kommunledningskontorets bemötande: skötselplanen korrigeras enligt synpunkt.

2.3.3. "... är utter och knobbsäl observerade...". Har ål och mal också observerats?

Kommunledningskontorets bemötande: När det gäller ål och mal finns inga observationer registrerade i artportalen. Eftersom arterna förekommer i vattensystemet är det möjligt att de finns inom reservatet.

2.3.5. "Ekenabben är också knutpunkt för Skåneleden...". Även Sydostleden för cykel passerar här. GC-vägen längs med bilvägen som leder till Ekenabben missbrukas ofta av bilister som tror att det är ett körfält för bilar i östlig riktning. Både gång-, cykel- och biltrafik ökar med Sydostleden, Skåneleden och Naturreservatet och risken för olyckor blir därmed större. GC-vägen bör på ett tydligare sätt separeras. Önskvärt är också en bättre gatubelysning.





Kommunledningskontorets bemötande: Förslaget gäller enbart det geografiska område som ingår i naturreservatet, se beslutskarta. Synpunkter på trafiksituation och gatubelysning överlämnas till Tekniska förvaltningen vid Kristianstads kommun.

4.1. Under rubriken "Åtgärder inom delområde 1B" läggs följande punkt till: "Taggtråd undviks. Gammal taggtråd avlägsnas. Övergång för gående anordnas eventuellt."

Kommunledningskontorets bemötande: Taggtråd får användas till nötkreatur, får och get. Enligt djurskyddslagen ska trådarna vara sträckta och det får inte ligga lösa bitar inne i hägnet. Vid uppsättning av nytt staket kan det bli aktuellt att byta till eltråd. Det är dock arrendatorn som har stängelskyldighet. När det gäller genomgångar för gående kommer det sättas upp där det finns behov.

4.4. "... även en del örter förekommer." Förekomst av ängsnycklar fanns här åtminstone några år in på 00-talet.

Kommunledningskontorets bemötande: Det finns inga observationer registrerade i Artportalen och det är inget som framkommit under arbetet med underlaget. Skulle ni hitta ängsnycklar eller någon annan art som inte är känd för området är vi tacksamma om ni lägger in det i artportalen eller meddelar naturvårdsförvaltaren.

4.4. Under rubriken "Åtgärder inom samtliga delområden (4A-B)" läggs följande punkt till: "Taggtråd undviks. Gammal taggtråd avlägsnas. Övergång för gående anordnas eventuellt."

Kommunledningskontorets bemötande: Taggtråd får användas till nötkreatur, får och get. Enligt djurskyddslagen ska trådarna vara sträckta och det får inte ligga lösa bitar inne i hägnet. Vid uppsättning av nytt staket kan det bli aktuellt att byta till eltråd. Det är dock arrendatorn som har stängelskyldighet. När det gäller genomgångar för gående kommer det sättas upp där det finns behov.

4.4. Under rubriken "Åtgärder inom delområde 4B" läggs följande punkt till: "Trädreder med gammal pil underhålls (beskärs/hamlas) till nytta för vedinsekter och häckande fåglar och fladdermöss, och av kulturhistoriska skäl."

Kommunledningskontorets bemötande: Förekomst av äldre pilar förs in under 4.4 i skötselplanen. Beskärning/återhamling görs om det är möjligt vilket bedöms av arborist. Gamla träd som inte hamlats på länge kan vara känsliga för beskärning men avstår man från att göra några åtgärder riskerar istället att de bryts sönder av blötsnö och stormar.

4.9. Under rubriken "Skötselåtgärder" läggs följande punkter till: "Taggtråd undviks. Gammal taggtråd avlägsnas. Övergång för gående anordnas eventuellt."

Fastighetsägarens katt fastnade i taggtrådsrester vilket gör att de är angelägna om att alla taggtrådsrester tas bort. Enligt paret har taggtråden ingen praktisk funktion, är både trasig och övervuxen och hör inte hemma i ett naturreservat där både djur och människor kan komma till skada.





Kommunledningskontorets bemötande: Taggtråd får användas till nötkreatur, får och get. Enligt djurskyddslagen ska trådarna vara sträckta och det får inte ligga lösa bitar inne i hägnet. Finns det taggtråd liggande inom naturreservatet som inte är en del av staket ska det givetvis tas bort. Meddela i sådana fall naturvårdsförvaltaren. Vid uppsättning av nytt staket kan det bli aktuellt att byta till eltråd. Det är dock arrendatorn som har stängselskyldighet. När det gäller genomgångar för gående kommer det sättas upp där det finns behov.

4.9 "Ansvar för underhåll av tillfarts- och brukningsväg säkerställs". Eftersom brukningsvägen används för stora djurtransportbilar som vägen inte är dimensionerad för kan det vara aktuellt att bredda vägen. Vem har ansvar för underhållet av denna väg?

Kommunledningskontorets bemötande: Löpande underhåll av vägen ska bekostas av kommunen, kommunens arrendatorer samt ägarna till Hammarslund 3:1. Uppstår skador på vägen i samband tunga transporter från arrendatorer eller kommunen ska den som orsakat skadan återställa vägen.

5. "Området utgör även en ledentré och knutpunkt för den kommande delleden (SL6) av Skåneleden. Ekenabben har också stor betydelse för pedagogisk verksamhet."

Även Sydostleden för cykel passerar här. GC-vägen längs med bilvägen som leder till Ekenabben missbrukas ofta av bilister som tror att det är ett körfält för bilar i östlig riktning. Både gång-, cykel- och biltrafik ökar med Sydostleden, Skåneleden och Naturreservatet och risken för olyckor blir därmed större. GC-vägen bör på ett tydligare sätt separeras. Önskvärt är också en bättre gatubelysning.

Kommunledningskontorets bemötande: Förslaget gäller enbart det geografiska område som ingår i naturreservatet, se beslutskarta. Synpunkter på trafiksituation och gatubelysning överlämnas till Tekniska förvaltningen vid Kristianstads kommun.

5. "... viktiga upplevelsevärden vid Ekenabben...". Det kan övervägas om viken utmed bryggan skulle kunna göras badbar. En badplats kan också öka attraktionen för området.

Kommunledningskontorets bemötande: Förslaget gäller enbart det geografiska område som ingår i naturreservatet, se beslutskartan. Viken och bryggan ingår i samfälligheten Hammar S:9.

5. Under rubriken "Skötselåtgärder" läggs följande punkt till: "Soptunnor och regelbunden tömning av dessa".

Kommunledningskontorets bemötande: skötselplanen korrigeras enligt synpunkt.

Föreningar

Naturskyddsföreningen Kristianstad/Bromölla

Naturskyddsföreningen Kristianstad/Bromölla ser positivt på förslaget med tillhörande föreskrifter och skötselåtgärder som följer.

Föreningen anser att man borde undanröja det fragmentariska intrycket och införliva hela området till en sammanhängande enhet. Det skulle stärka syftet med reservatet och borga för ett ökat skydd för dess naturvärden.





De framför också behovet av tydliga informationsskyltar vid Ekenabben vad som gäller för besökaren.

Kommunledningskontorets bemötande:

Naturreservatets utsträckning är begränsad till kommunägd mark. Kommunledningskontoret är dock medveten om att det på sikt vore värdefullt att införliva samfälligheten Hammar S:9 i reservatet. Inom LONA-projektet "Framtagning av underlag för reservatsbildning Södra Äspet och Ekenabben i Kristianstads kommun" ingår det att undersöka förutsättningarna att utöka det planerade reservatet med intilliggande mark. I ett första steg görs en utredning av den outredda samfälligheten för att klargöra ägarförhållandena.

Reservatsskyltar med föreskrifter kommer sättas upp i anslutning till parkeringsplatsen vid Ekenabben.

Lunds botaniska förening:

Föreningen framhåller att de är väl förtrodda med det kommande naturreservatet som de känner som ett botaniskt rikt och mycket omväxlande område. De gläds över att delar av detta värdefulla område nu ska avsättas som naturreservat. Rent generellt tycker föreningen att remissupplagan till skötselplan är välskriven och väl genomtänkt med realistiska och angelägna mål och åtgärder. Detta är åtgärder som alla gynnar vegetationen i området.

Föreningen framför följande synpunkter som i första hand tar fasta på de botaniska värdena i området.

Inom det blivande naturreservaten finns många skyddsvärda växter och biotoper. Den rika vattenfloran i Hammarsjön är välkänd generellt sett, men det vore av stort värde om denna inventerades mera noggrant i de delar som ingår i reservatsbildningen för att om möjligt kunna se om rariteter som sjönajas, bandnate och styvnate ingår i områdets flora.

Vid Kvarnäsviden finns en av de rikaste lokalerna för gullstånds i landet. Fram t.o.m. 2006 var antalet blommande stänglar mer än 1000. Till följd av högvatten, kraftiga röjningar och intensivt bete minskade antalet starkt och mellan 2010–2015 kunde inga blommande stänglar noteras alls. Från och med 2016 har bestånden glädjande nog återhämtat sig fint och de senaste åren har gullstånds blommat med flera hundra stänglar. Fortsätter området att hävdas med dagens betestryck ter sig framtiden ljus för gullstånds vid Kvarnäsviden. Dock verkar det utifrån kartorna som om delar av gullståndslokalen inte ingår i reservatet (strandremsan mellan delområdena 6A och 3B), vilket i så fall är olyckligt. Här vore det värdefullt om gränsen för reservatet kunde flyttas en bit norrut.

Det är inte bara floran och vegetationen i det nuvarande naturreservatet som är värdefull. Föreningen ser gärna att arbete med ytterligare reservatsbildning fortsätter så att även t.ex. de områden som ligger mellan de två reservatsdelarna Ekenabben och Kvarnäs i framtiden får ett varaktigt skydd och en lämplig skötsel. Även här finns det mycket höga botaniska värden.

För att öka tillgängligheten till Kvarnäsviden av reservatet skulle kanske en mindre parkeringsplats kunna anläggas i anslutning till Tvättavägen längst i öster.





Eventuella beläggsexemplar av kärlväxter, mossor och lavar bör, förutom registrering på Artportalen, lämnas in och bevaras på Botaniska museet i Lund.

Kommunledningskontorets bemötande:

Kunskapsläget är dåligt för flera artgrupper och det är önskvärt med fördjupade inventeringar. Under 2022 har det utförts en fladdermusinventering och under 2023 planeras det för en naturvärdesinventering med fördjupad artinventering gällande vedlevande insekter och svampar. Markofyter är ytterligare en viktig grupp med flera hotade och fridlysta arter. För att säkerställa att detta prioriteras förs denna synpunkt in i skötselplanen under kapitel 9.1, Ytterligare inventeringar.

Naturresevatets utsträckning är begränsad till kommunägd mark. Någon utökning i öster är inte aktuell i dagsläget vilket gör att delar av gullståndslokalen kommer att ligga utanför reservatet. Av samma anledning är det inte möjligt att anordna parkeringsmöjligheter i anslutning till Tvättavägen. Kommunledningskontoret är dock medveten om att det vore värdefullt att införliva områdena som ligger mellan de två reservatsdelarna Ekenabben och Kvarnnäs i reservatet. Inom LONA-projektet "Framtagning av underlag för reservatsbildning Södra Äspet och Ekenabben i Kristianstads kommun" ingår det att undersöka förutsättningarna att utöka det planerade reservatet med intilliggande mark. I ett första steg görs en utredning av den outredda samfälligheten för att klargöra ägarförhållandena.

När det gäller beläggsexemplar kommer vi inte kräva att de skickas till Botaniska museet i Lund utan vi följer vedertaget förfarande.

Övriga remissvar från medborgare

Medborgaren har läst förslaget och anser att det vore värdefullt att beskriva att det finns 8400 år gamla alstubbar på botten av Hammarsjön inom och i anslutning till det föreslagna reservatet. Fakta om alstubbar har beskrivits i två grafiker, i "Vattenrikeboken" och mer utförligt i en artikel i Riksmuseets tidskrift "Fauna och Flora".

Medborgaren ger också ett förslag till text som skulle kunna infogas i beskrivningen av området. Förslag till text:

Området där den nuvarande Hammarsjön ligger har genomgått många utvecklingsfaser sedan den senaste landisen smälte bort för ca 12–13 000 år sedan.

På botten av Hammarsjön vid Stenholmen mellan Kvinneholme och Kvarnnäsviken, delvis inom reservatet, finns ett antal alstubbar som visar att här en gång i tiden funnits en alskog. Stubbarna är ca 35 cm höga med en diameter högst upp på ca 35–40 cm. Vattendjupet vid fyndplatsen är ca 1–1,5 meter vid sommarvattenstånd. Stubbarna är rotfasta i sjöbotten, där rötterna kan följas 30–40 cm åt vardera håll. Detta visar att alarna en gång i tiden vuxit på platsen.





Proverna som togs från de rotfasta stubbarna 1991 daterades av Riksmuseet i Stockholm till en C 14-ålder på ca 7500 år före nutid (korrelerad C 14-ålder ca 8400 år före nutid). Prover från stubbarna artbestämdes till al av Kvartärbiologiska laboratoriet i Lund.

När alskogen levde stod havet (Mastogloiahavet) ca 10 meter under nuvarande havsnivå. Dåvarande Helge å flöt fram där sjön var som djupast. Detta resulterade i att det inte fanns någon stor sjö här, utan det kunde växa alskog på delar av det som nu är Hammarsjöns botten.

Medborgaren funderar även över beträdnadsförbudet på Kvinneholme.

Kommunledningskontorets bemötande:

Skötselplanen kompletteras med fakta om Hammarsjön. Medborgarens text förs in i beslutet under Beskrivning av området och i skötselplanen under kapitel 2.3.1 Geomorfologi och hydrogeologi. Även litteraturförteckningen uppdateras.

När det gäller Kvinneholme införs beträdnadsförbud för att främja djurlivet. Vissa fågelarter är känsliga för störning och därför lämnas området ostört från besökare. För att få enhetliga föreskrifter i närliggande reservat används samma datum som gäller för naturreservatet Håslövs ängar som angränsar i sydöst.

Övriga ändringar av remissversionen som genomförts av kommunledningskontoret

För att bättre åskådliggöra information i kartmaterialet har ett flertal kartor fått en annan layout och färgsättning. Gränserna är däremot oförändrade.

Stycket om överklagande har utvecklats för att klargöra hur man överklagar och till vilken instans.

