

Významné krajinářské kompozice s trvalkami v Průhonickém parku

Specializovaná mapa s odborným obsahem

B. TEXTOVÁ ČÁST

Zpracovatel:

Výzkumný ústav Silva Taroucy pro krajinu a okrasné zahradnictví, v.v.i.
Květnové nám. 391, 252 43 Průhonice

Autor práce: Ing. Ivana Barošová

Mapa vznikla za přispění institucionální podpory Výzkumného ústavu Silva Taroucy pro krajinu a okrasné zahradnictví, v.v.i. (VUKOZ-IP-00027073).

Obsah

Cíl výsledku	2
Metodika zpracování dat	3
Komentář k legendě mapy	4
Popis výsledku	8
1.1 Vymezení a charakteristika území.....	8
1.2 Nově objevené historické mapy a nejstarší průvodce parkem	8
1.3 Zásadní principy sestavené A. E. Silva Taroucou pro použití trvalek v krajinářských partiích a hrabětem doporučený sortiment.....	23
1.4 Seznam rostlin vysazených do Průhonického parku na základě dat uvedených v Matrice DS v letech 1909 – 1914	28
1.5 Seznam rostlin, které zplaňovaly v parku k roku 1959.....	30
1.6 Seznam doporučených druhů do krajinářských partií od Zdeňka Tyllera	31
1.7 Významné kompoziční celky s výskytem okrasných bylin v Průhonickém parku a jejich historický vývoj.....	32
1.7.1 Zámecký park – významné celky s trvalkami.....	35
1.7.2 Obora – významné celky s trvalkami.....	48
1.7.3 Významné historické výsadby trvalek do parku – nelokalizované do celků.....	52
1.7.4 Zajímavý aktuální výskyt trvalek mimo stanovené celky – drobné lokální výskyty.....	53
Seznam publikací, které rozšiřují vývoj bylinného patra v Průhonickém parku.....	53
Seznam publikací a výstupů z originální práce, které předcházely výsledku typu specializovaná mapa s odborným obsahem.....	55
Použitá literatura.....	56

Cíl výsledku

Mapa uzavírá celou sérii map zaměřenou na bylinné patro Průhonického parku. Jedná se tak o čtvrtou mapu, navazující na: **Identifikace invazivně zplaňujících a potenciálně invazivních okrasných bylin v Průhonickém parku z roku 2021; Identifikace a vývoj významných výsadeb vytrvalých okrasných bylin v areálu Průhonického parku na základě srovnání historické dokumentace a současného stavu II.** z roku 2021 a první vydaná v roce 2020 **Identifikace a vývoj významných výsadeb vytrvalých okrasných bylin v areálu Průhonického parku na základě srovnání historické dokumentace a současného stavu.** Mapy vznikaly vždy jako reakce na další objevené dokumenty a terénní data, která se podařilo zpracovat.

Čtvrtá předkládaná mapa s názvem **Významné krajinářské kompozice s trvalkami v Průhonickém parku** obsahuje zejména vymezení trvalkových celků v Průhonickém parku. Doposud byly v předložených mapách zaznamenávány druhy jako jednotlivci a jejich lokace, nebyl však brán potaz na záměrně vytvářené partie či kompozice. Doplnujícími informacemi k celkům je překreslení členění parku a místní názvy do aktuálního mapového podkladu. Oboje slouží k orientaci v parku, zejména jsou často definovány nové výsadby uvedením lokace pomocí čísla oddělení či místního názvu. Toto členění se však proměnilo, tak jako místní názvy. Proto jsou vypracovány mapy, kde je zachyceno první členění parku, které fungovalo do roku 1959 a podílel se na něm i sám hrabě A. E. Silva Tarouca, doplněné o místní názvy zpracované Kavkou v roce 1928 a mapa současného členění, které vzniklo v roce 1959, doplněné o místní názvy zachycené J. Burdou v roce 2006. Mapy jsou doplněny rozsáhlými texty, kde jsou nejen podrobně popsány jednotlivé kompoziční celky trvalek, ale i důležité odkazy na zdroje informací k historickému vývoji parku – např. staré průvodce parkem, kde se dovídáme o tehdejší sortimentu, tak nově objevená mapa z roku 1928.

Metodika zpracování dat

Závěrečná mapa vycházela jak z aktuálního průzkumu bylin v terénu – v Průhonické parku, tak shromážděním dalších zajímavých podkladů, které mají vypovídající hodnotu pro sledování změny sortimentu rostlin – bylin – rostoucích v Průhonickém parku.

Nově rekonstruované celky – Podzámecké alpinum - jsou uvedeny pro komplexnost v textové části i zaneseny v mapě, ale autorské vlastní mapování navazovalo až na doposud nerekonstruované partie, taktéž nedošlo k podrobnému mapování Alpina. Tudíž v mapě **Významné krajinářské kompozice s trvalkami** najdeme vymezená území, která jsou podstatná pro výskyt trvalek v současnosti v Průhonickém parku a byly současně osazované i v minulosti. Často se jedná o výskyt zplaňujících trvalek, které obsazují lemy cest, vodních toků, skály, louky.

Součástí specializované mapy jsou i dvě další mapky, a to **zákres současného a původního členění parku a záznam aktuálních místních názvů a názvů**. Textová část obsahuje podrobný popis jednotlivých kompozičních celků s trvalkami, uvedeny jsou i místní názvy a čísla oddělení, do kterých zasahuje.

Dále jsou publikovány důležité dokumenty vztahující se k vývoji parku. Jedná se především o **přehled průvodců Průhonickým parkem** a přehled v nich obsažených **orientačních map**, dále je prvně publikována nově nalezená **mapa parku z roku 1928 z pozůstalosti A. M. Svobody**, která současně sloužila jako podklad pro překreslení místních názvů z roku 1928.

Zdroje, z kterých bylo čerpáno, jsou podrobněji uvedeny v následující kapitole Komentář k legendě mapy.

Komentář k legendě mapy

A. 1 Specializovaná mapa s odborným obsahem – Původní oddělení v Průhonickém parku + místní názvy

V mapě je zaneseno **původního členění parku na 49 oddělení**, vycházeno bylo z podkladů Státní park v Průhonicích, autoři F. Kraus a E. Kubíková, nedatováno (shodná je nedatovaná, barevná mapka v měř. 1:10 000 Státní park v Průhonicích, autoři J. Scholz, J. Nejedlý, F. Kraus; obě mapy uloženy na správě Průhonického parku). Členění sloužilo pro lokalizaci výsadeb v parku a je provázáno s **Výsadbovou knihou z let 1937–1961, včetně Registru k Matrice, Seznamu rostlin vysazených v parku /podle matriky rostlin od č. 1–213) a nové výsadby od č. 2001–3191 + Doplněk k seznamu rostlin vysazených v parku od č. 3192 (rok 1947) až č. 4367 (rok 1961)**. Registr sloužil primárně pro lokalizaci výsadeb v parku podle čísel jednotlivých oddělení. Sestavil jej zahradník F. Kraus. **Část registru nazvaná Staré výsadby** obsahuje číslo (shodné s číslem ve Výsadbových knihách, číselná provázanost s Matrikou rostlin DS však nesedí) **od 1 do 213 a navazují výsadby od roku 1937 od čísla 2001 do čísla 3191**. Na tento registr navázaly novější záznamy od roku, od č. 3191 (rok 1947) do č. 4367 (rok 1961). Staré členění parku na 49 oddělení bylo v těchto dokumentech uváděno **až po číslo 3662 (rok 1955)**. Zdrojové mapy zobrazeny na obr. 1 a obr. 2.

Pro orientaci v historických výsadbách byly dále přepsány do mapy starší místní názvy, které jsou převzaty z mapy **Park v Průhonicích**, zpracované B. Kavkou v roce **1928**. Místní názvy byly velmi důležité pro orientaci v parku, např. při vedení denních záznamů práce, aby bylo jasné, v které části parku se co udělalo (Např. záznamy zahradníka Ladislava Mudruňky zachované z roku 1929).

A. 2 Specializovaná mapa s odborným obsahem – Aktuální oddělení v Průhonickém parku + místní názvy

V mapě je překresleno aktuální a stále používané členění parku z podkladu **Státní park v Průhonicích, autor Jan JAGR, rok 1958, upraveno 1961 a 2001** (uložena na správě Průhonického parku), které slouží k lokalizaci výsadeb po roce 1958 až do současnosti. Zde je již park rozdělen na 181 oddělení. JAGR vypracoval ve stejném roce nové členění parku v několika variantách. V Botanickém ústavu Akademie věd v Průhonicích je uložena **varianta s podrobným popisem místních názvů – zcela odlišných názvů, než které jsou publikovány v této práci – přiloženo k práci pro informaci formou volně ložené přílohy**. Pro přehlednost však byly aktuální názvy – současně používané, převzaty z podkladu zpracovaného J. Burdou v roce **2006**¹. Srovnáním místních názvů se také zabíral A. M. Svoboda, E. Zavadil 1963², který vycházel i z Kavkovy mapy z roku 1928. Tyto názvy byly použity při dohledání pouze některých lokalit v textové části.

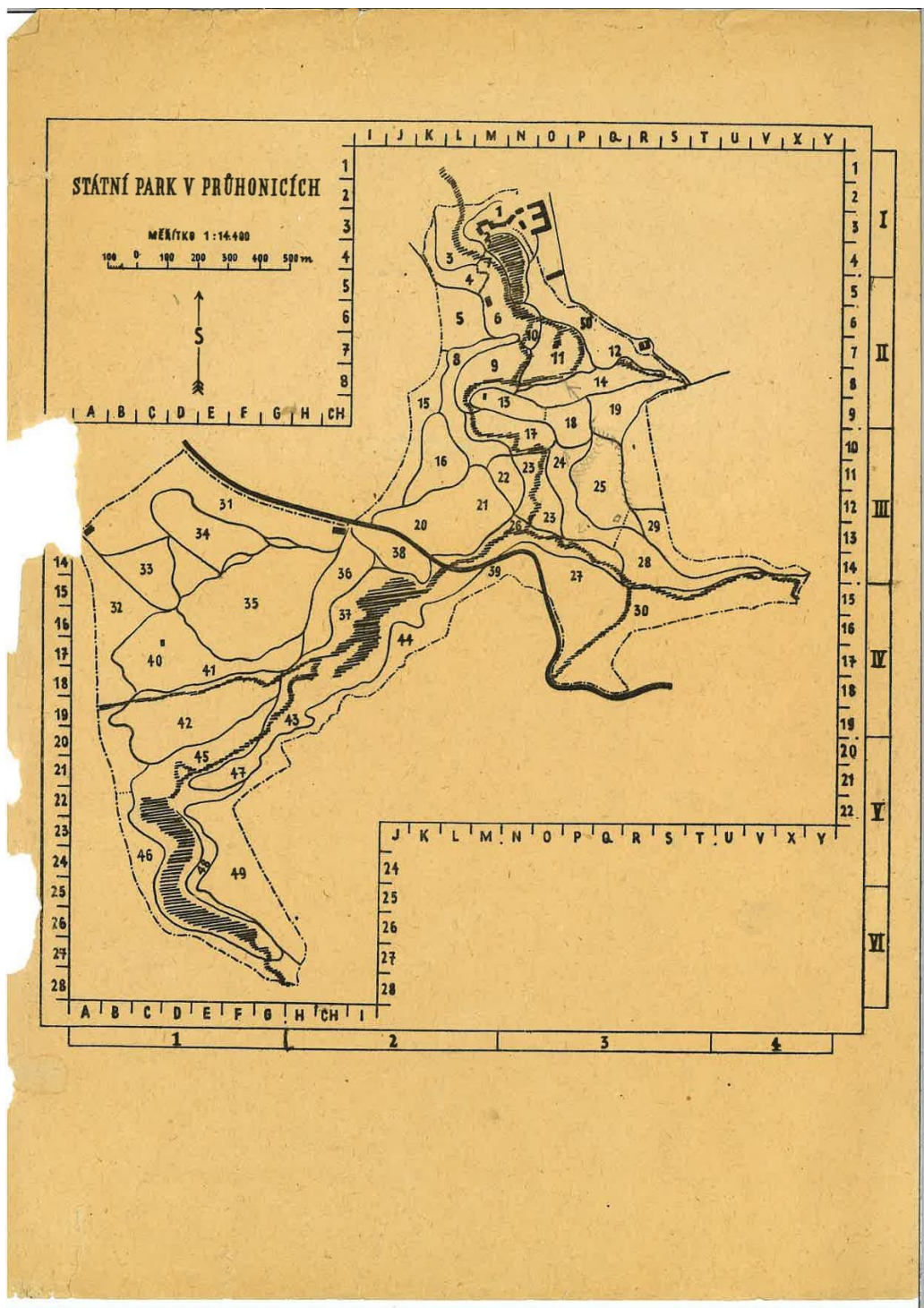
A. 3 Specializovaná mapa s odborným obsahem – Významné krajinářské kompozice s trvalkami v Průhonickém parku

¹ Burda J. (2006): Průhonický park – místní názvy. Osobní poznámky místních názvů, rukopis.

² Svoboda A.M. , Zavadil E. (1963): Orientační plán parku v Průhonicích. Botanická zahrada ČSAV, Průhonice, 1963. nestránkováno, 1 příloha

Mapa obsahuje zákres veškerých trvalkových celků v Průhonickém parku, které jsou či v historii byly významné svými trvalkovými výsadbami. Dnes zde nacházíme buď rozsáhlejší výsadby než v minulosti či naopak pouze zbytky po bývalých výsadbách. Často jsou celky utvořeny tak, aby je spojoval tematický rámec, např. výsadby podél cesty, podél potoka, podél břehu apod. Často se tedy jedná např. o údolí s lokálními místy výskytu, nejedná se o výsadbu v celém ohraničeném území. Naopak v těsném okolí zámku a pod Alpinem se často jedná o velmi propojené výsadby, vyskytují se po celé ploše vyznačené lokality. Celky v nedávných letech zpracované a to velmi podrobně – jedná se o celky **A-P**, tj. **severozápadní svahy pod zámkem až po konec Alpina** a výsadby pod Alpinem podél cesty, byly uvedeny pro úplnost práce a informace jsou z velké míry převzaté. Přínosem by tak mělo být zachycení doposud opomíjených částí, které na ně navazují a byly předmětem dlouhodobého výzkumu **Q-Z**, tj. od **Podzámecké louky až po místo za Bořínem**, kde vtéká Botič do parku. Zmíněna je **forma výsadby, četnost aktuálně se vyskytujících druhů a srovnání s historií, která byla zkoumána od konce 19. st., tj. do období těsně po založení parku.**

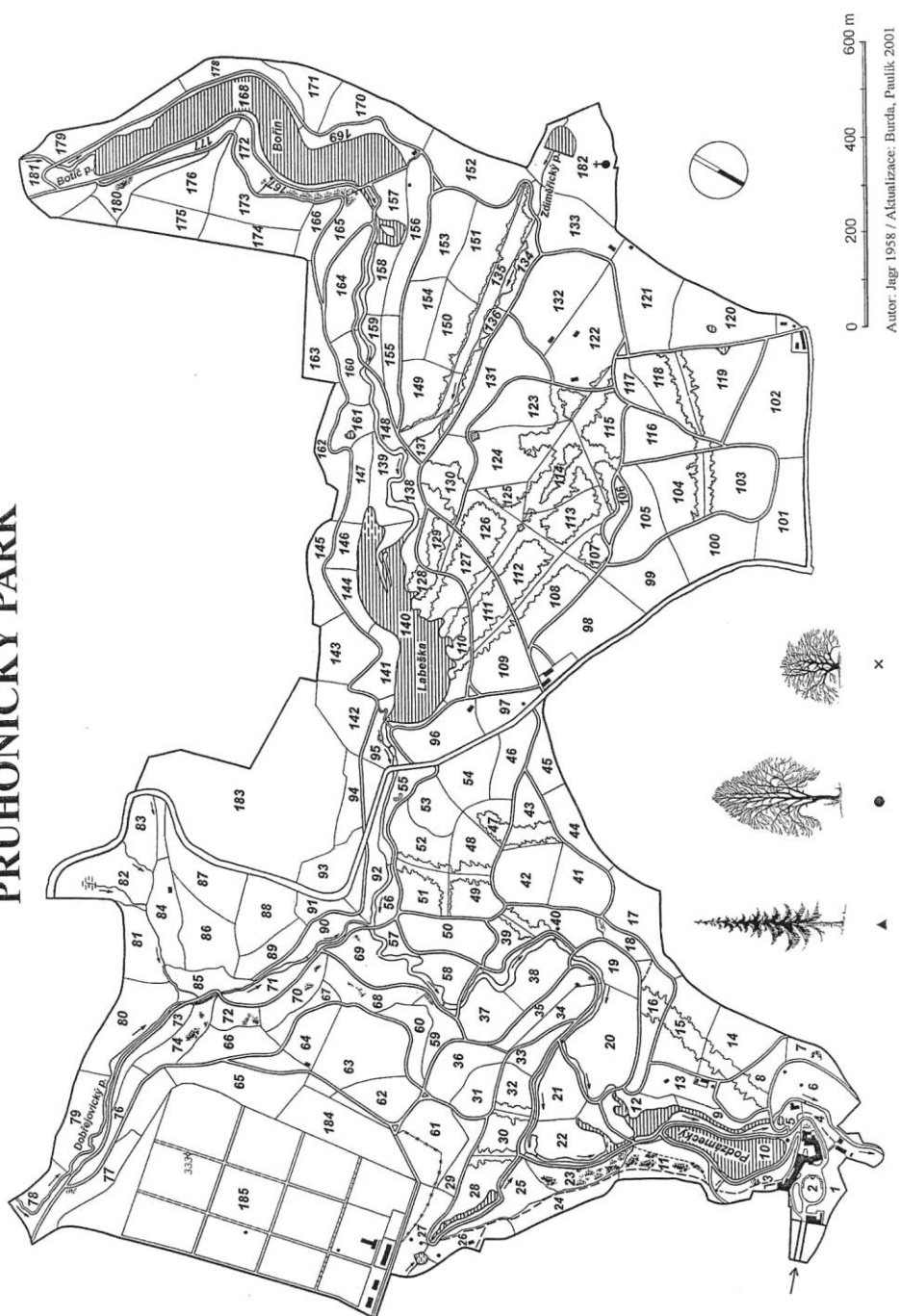
Do práce nebyly zapracovány záznamy z výsadbových knih z období 60. léta až po současnost (ukončeno bylo studium v roce 1961). Z nedávné minulosti byly zejména zaneseny práce z roku 1989 a 1990, kde je zmíněn výskyt již ujatých, prosperujících druhů.



Obr. 1 Mapa Státní park v Průhonicích, autoři F. Kraus a E. Kubíková, nedatováno, původní členění s 49 oddíly, které navrhl ještě A. E. Silva Tarouca.

Botanický ústav Akademie věd České republiky, 252 43 Průhonice

PRŮHONICKÝ PARK



Obr. 2 Mapa Státní park v Průhonících, autor Jan Jagr, rok 1958, doposud platné členění se 181 oddíly, verze pro terénní průzkumy a záznamy aktualizovaná Burdou a Paulíkem v roce 2001

Popis výsledku

1.1 Vymezení a charakteristika území

Studovanou lokalitou se stal významný krajinářský park v Průhonicích, který je památkově chráněn jako Národní kulturní památka a památka zapsaná na Seznam světového kulturního a přírodní dědictví UNESCO jako sériový statek s historickým centrem Prahy. Nachází se však těsně na východní hranici hlavního města Praha, spádově již ve Středočeském kraji. Soubor luk, lesních porostů, rybníků a přirozených skalních výběžků se rozkládá na celkové ploše 250 ha. Na severu je vklíněn do obce Průhonice, kde se nachází vlastní zámecké sídlo, jižně lemuje park obec Dobřejovice, západě se rozrůstá až ke zdem parku obec Zdiměřice. Hranice řešeného území odpovídá zanesení hranice parku v digitálním zaměření.

1.2 Nově objevené historické mapy a nejstarší průvodce parkem

Dříve publikovaná specializovaná mapa z roku 2020 měla současně obsahovat přehled historických podkladů, a to jak mapových, tak seznamů rostlin, které se váží k vývoji Průhonického parku. S odstupem času byly nalezeny další podklady, které jsou uveřejněny v rámci této předložené mapy. Jedná se zejména o zcela **unikátní mapu Průhonického parku** nalezenou v roce 2021 v pozůstalosti A. M. Svobody, CSc. Tato mapa nebyla doposud publikována (aktuálně jako součást pozůstalosti A. M. Svobody, CSc. ve VÚKOZ, v.v.i. v Průhonicích). Datace uvedená na mapě je k roku **1928** a mapa obsahuje popis jednotlivých částí parku – jejich místních názvů. Dále je znatelné oplocení centrální části parku. Autorem je Ing. B. Kavka, podobnou mapu kreslil i pro prvního průvodce Průhonickým parkem z roku 1935, kde však nejsou místní názvy uvedeny tak podrobně. Na mapu odkazuje A.M. Svoboda v Svoboda A.M., Zavadil E. (1963): *Orientační plánek parku v Průhonicích*. Botanická zahrada ČSAV, Průhonice, 1963. nestránkováno, 1 příloha. Kavkův zakres místních názvů z roku 1928 je tedy nejstarší zpracovanou mapou parku s historickým záznamem místních názvů. Kromě místních názvů lze vyčíst i druhy kultur – role, pastvina, louka, močál, zahrada, potok, cesta, silnice, budovy, les, skála a hranice panství – cizí, vlastní, rolnické. Mapa byla vypracována v měřítku 1:5760 na formátu A2. Zřejmě se jednalo o pracovní podklad, který měl být dále pro přehlednost vybarven – započato s Dobřejovickým potokem a částečně hranicí parku od Dobřejovic.

Dalším mapovým souborem, který si zaslouží pozornost a věnuje se místním názvům, je **Orientační plánek parku v Průhonicích s přílohou** z roku **1963**, kde jsou místní názvy řazené podle oddělení a abecedně. Autory byli A. M. Svoboda a E. Zavadil, na mapce místních názvů spolupracovali Fr. Kraus a E. Havlová.³ Nejnovějším podkladem je osobní záznam J. Burdy do mapového podkladu z roku **2006**.⁴
5

³ Svoboda A.M. , Zavadil E. (1963): *Orientační plánek parku v Průhonicích*. Botanická zahrada ČSAV, Průhonice, 1963. nestránkováno, 1 příloha; uloženo v knihovně VUKOZ, v.v.i.

⁴ Burda J. (2006): *Průhonický park – místní názvy*. Osobní poznámky místních názvů, rukopis.

⁵ V této práci byl použit podklad Svoboda A.M. , Zavadil E. (1963) jen okrajově, pozornost byla věnována především mapě z roku 1928 a záznamům z roku 2006.

Průvodce parkem tvoří zcela speciální skupinu podkladů. Mnohé z nich obsahují v rámci popisu jednotlivých částí parku výčet dřevin, některé i bylin. Průvodce bývají většinou doplněny orientačními mapkami s podrobností různé úrovně. Lze z nich vyčíst spoustu zajímavých proměn parku, zejména využití přidružených ploch a jejich vývoj. Proto byl jejich seznam, jako důležitých vypovídajících podkladů k parku, uveden v textové části předkládané mapy.

Výčet nejstarších průvodců Průhonickým parkem:

Silva Tarouca A. E. (1909): Der Pruhonitzer Park. Die Garten Anlagen Österreich-Ungarns in Wort und Bild. Dendrologischen Gesellschaft zur Förderung der Gehölkunde und Gartenkunst in Österreich-Ungarn, Wien, s. 32–58

- jedná se o velmi významný článek, který byl součástí A3 sešitů popisujících nejvýznamnější parky Rakouska-Uherska, které vydávala Rakousko-uherská dendrologická společnost. Text byl psán německy, obsahoval kromě popisu parku včetně dřevin a trvalek i dvě mapy, a to významný zákres parku před rokem 1886, tj. stav před jeho budováním a mapku od arch. Pleskota z roku 1908, kde nechal hrabě zpracovat tehdejší podobu parku. V českém překladu vyšel text v roce 2005, citace: Silva Tarouca A. E. (2005): Průhonický park. Botanický ústav Akademie věd ČR, 58 s.

Silva Tarouca A. E. (1926): Průhonický park. Přednáška proslavená Arnoštem Silva – Taroucou, předsedou Dendrologické Společnosti, na valné hromadě Dendrologické společnosti v Praze dne 27. února 1926, In Zprávy výzkumných ústavů zemědělských, č. 22, Ministerstvo zemědělství republiky Československé, Praha.

- tato přednáška byla písemně vydána rok před prodejem panství Československému státu. Text je doplněn dobovými černobílými obrázky, mapkou z roku 1909 od arch. Pleskota, jedná se zejména o přístup hraběte k tvorbě parku, text neobsahuje popisy dřevin a trvalek, jako text z roku 1909.

Nejedlý K. M. (1927): Průhonice. Dějinný náčrtek. K. M. Nejedlý vlastním nákladem, 23 s.

- jedná se o tenký sešitek formátu menší A5, nejedná se však v pravém slova smyslu o průvodce parkem, ale historickou exkurzi do Průhonice a jejího okolí. O parku nacházíme pouze krátkou zmínku, zejména že se jedná o světově známý park, který odkoupilo včetně zámku a dvorů v roce 1927 československé ministerstvo zemědělství a zřídilo zde Státní pokusné objekty zemědělské. Hrabě A. E. Silva Tarouca zde měl podle Nejedlého zřízené k doživotnímu obývání jedno křídlo zámku a v hlavních rysech řídil práce v parku.

Kavka B. (1935): Národní park v Průhonících. Průvodce parkem a přilehlými objekty. Nákladem vlastním, 43 s.

- jedná se o historicky první průvodce po Průhonickém parku, který zpracoval jeho ředitel Bohumil Kavka. Průvodce vznikl ještě za života A. E. Silva Taroucy. Obsahuje Kavkou kreslenou orientační mapu parku bez označení oddělení, pouze s místními názvy. Zaneseny jsou oplocené partie parku.

- Kavkovi se podařilo v tomto průvodci zachytit stav po prodeji panství Československému státu v roce 1927 a bezprostředně dalších 7 let. Po tomto prodeji proběhla údržba a byly uskutečněny i

nové dosadby. Postupně se započalo i s obnovou Alpina. Na jaře 1929 vymrzlo množství cenných dřevin a následná vichřice v létě 1929 vyvrátila 900 dřevin, mohutné lípy, duby, exotické dřeviny, tj. park se vrátil vývojem dřevin o 40 let. Postupně, pod vedením B. Kavky se ale dostal do své kondice, než přišla druhá světová válka. Tudíž se jedná o unikátní popis parku a nových výsadeb před vypuknutím 2. světové války. Cenné je, že u výsadeb byl stále přítomen, tudíž jejich spoluvůrcem i sám hrabě A. E. Silva Tarouca, a to až do své smrti v roce 1936.

- podle Kavky byly trvalky v parku použity zejména pro detailnější měřítko partií a to v blízkém okolí zámku, uvnitř průhledů a u České chaloupky – menší dřeviny a květiny. V hojně míře byly použity domácí a zejména exotické druhy dřevin a peren z celého světa, které jsou u nás mrazuvzdorné.

Kavka B. a kol. (1959): Národní park a botanická zahrada v Průhonicích. Československá akademie zemědělských věd, 160 s.

- jedná se o rozšíření předešlého průvodce, do podoby knihy. Opět zpracován B. Kavkou a kolektivem jeho kolegů, kteří rozšířili informace o klimatické a půdní podmínky, doplněny jsou podrobné popisy jednotlivých lokalit s výčtem druhů, cenné jsou také tabulkové části s výčtem dřevin v parku, trvalek a rostlin na Alpinu. Obsahuje mapu parku s označením jednotlivých oddělení dle J. Jagera (již nové členění s 181 odděleními vzniklé v roce 1958) a mapu půd.

- v mapách jsou lokalizovány i významné dřeviny (označené menším číslem)

- Kavka zde popisuje krátce vývoj po roce 1936, tj. po vydání předešlého průvodce. Zmiňuje důležitou návštěvu před světovou válkou, kdy park navštívil správce herbáře W. J. Bean a dr. J. Hill, ředitel ze světoznámé Kew gardens v Anglii. Po roce 1936 se výrazně snížil přísun financí do parku, od roku 1938 probíhala minimální údržba a následovaly nepříznivé zimy, kdy vymrzlo spoustu druhů. Další škody nastaly za okupace. Od roku 1946 opět nastaly nové významnější práce v parku a nastaly renovace v parku.

- po vzoru hraběte byly stále uplatňovány zejména v okolí zámku a v okolí České chaloupky partie s menšími keři a květinami pro detailní účinek v rámci velkých partií

- průvodce obsahuje unikátní seznam trvalek, které v parku zplaňují v jednotlivých odděleních a seznam trvalek a skalniček na Alpinu

- Welzovna je označována v rámci průvodce jako zahradní domek

Kavka B. (nedat.): Národní park v Průhonicích. Čedok, 16 s.

- formát A5, tenká brožura s oranžovým přebalem o 16 stranách, obsahuje černobílé fotografie, historii a popis parku. Jedná se o příručního průvodce parkem, odhad vydání k roku 1958.

Kavka B. (1962): Průhonice. Park a zámek. Středisko státní památkové péče a ochrany přírod Středočeského kraje, 4 s.

- jedná se o útlý malý sešitek formátu A6, obsahuje orientační plán parkem (s čísly s vyznačením nejvýznamnějších rostlin v parku, tj. 56 keřů a stromů. Zmíněny jsou i pereny, ovšem shodně s průvodcem vydaném v roce 1959.

Svoboda A.M. , Zavadil E. (1963): Orientační pláněk parku v Průhonicích. Botanická zahrada ČSAV, Průhonice, 1963. nestránkováno, 1 příloha

- jedná se o vázaný mapový soubor formátu cca A5 obsahující detailní členění parku Jagra na oddělení a pododdělení (označeno malým písmenem), které přepracoval do této podoby A. M. Svoboda a E. Zavadil; volně ložená příloha formátu A4 obsahuje informace o přírodních podmínkách, literaturu, přehled místních názvů podle oddělení v parku dle Jagra, kde spolupracoval Fr. Kraus, zahradník parku. Příloha obsahuje i mapku parku A4 s Jagrovým členěním na oddělení. Mezi zdroji ze kterých autoři čerpali, nacházíme první zmínku o doposud neznámé mapce, a to tzv. lineament Kavky z roku 1928. Tento ručně kreslený mapový podklad obsahuje zápis místních názvů.

Svoboda A. M. (1969): Park Průhonice. Přírodovědecký a naučný průvodce o dějinách, stavebních památkách a botanických výzkumech. Botanický ústav Československé akademie věd, 23s.

- sešit čtvercového formátu větší než A5, obsahuje černobílé fotografie, historický vývoj zámku a parku, popis parku a jeho botanických zvláštností. Průvodce obsahuje malou barevnou orientační mapku parku bez záznamu oddělení a 5 detailních mapek se zákresem významných, zajímavých dřevin.

Uiberlayová E. et al. (1970): Průhonický park. Plánky oddělení se zakreslením a seznamy dřevin dle stavu 1968 - 1970. Botanický ústav ČSAV, Průhonice

- jedná se o 59 kartonových složek formátu A3 s plánky jednotlivých oddělení se zakreslením dřevin a jejich seznamy k letům 1968–1970, bez doprovodného textu a bez záznamu bylin.

Roudná M. (1985): Park Průhonice. Academia, Praha, 158 s.

- obsáhlý průvodce parkem formátu cca A5, se věnuje podrobně dějinám parku a zámku, ale i vývoji Alpina a koncepci parku, dále přírodním poměrům. Popis jednotlivých částí obsahuje výčet významných dřevin v parku i na Alpinu, dále stezku parkem s popisem, byliny jsou však zmíněny jen okrajově. Průvodce obsahuje orientační mapku s trasou.

Roudná, M. (bez datace): Naučná stezka Průhonickým parkem. Botanický ústav ČSAV, Průhonice, 32 s.

- jedná se o průvodce k naučné stezce parkem, která nebyla ovšem podle ústního sdělení realizována. Stezka popsaná v průvodci obsahuje 16 zastavení rozdělených do dvou okruhů, kde jsou popsány významná místa parku od zámku až po Bořín. Popsány jsou zejména dřeviny, okrajově byliny, výskyt ptactva a dalších živočichů. Trasa je zakreslena v orientační mapce.

novější průvodce parkem:

Souček, J. Kačmáčková B., Hajman M. (2008): Průvodce Průhonickým parkem. Průhonice, Obec Průhonice, 2008, 111 s.

průvodce po speciálních sbírkách:

Sekerka, P. a kol. (2013): Průvodce po sbírkách Průhonické botanické zahrady na Chotobuzi. Botanický ústav AV ČR, Průhonice, 68 s.

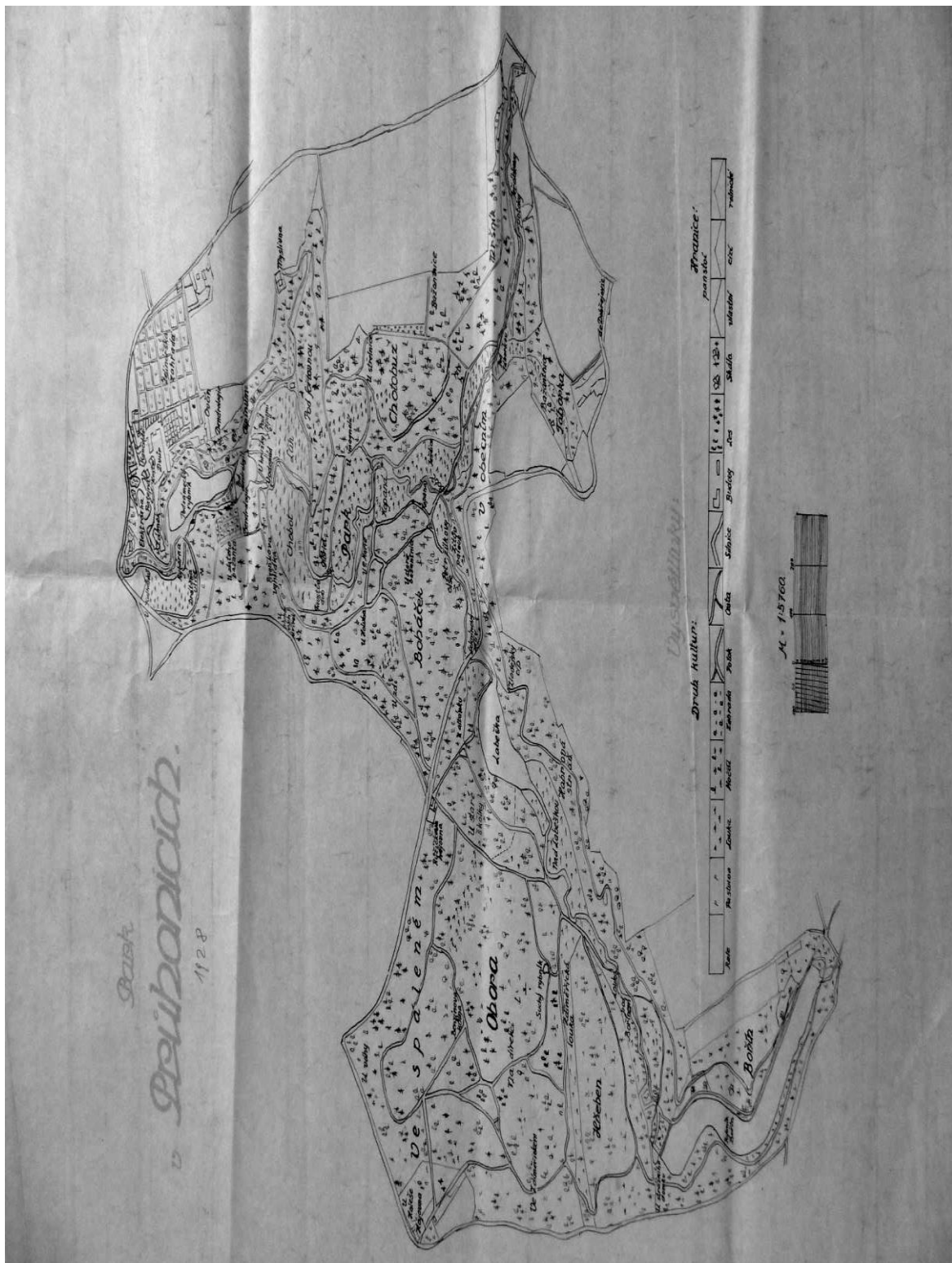
Žlebčík, J. a kol. (2013): Průvodce rozáriem Průhonické botanické zahrady na Chotobuzi. Botanický ústav AV ČR, Průhonice, 46 s.

fotografické knihy o parku:

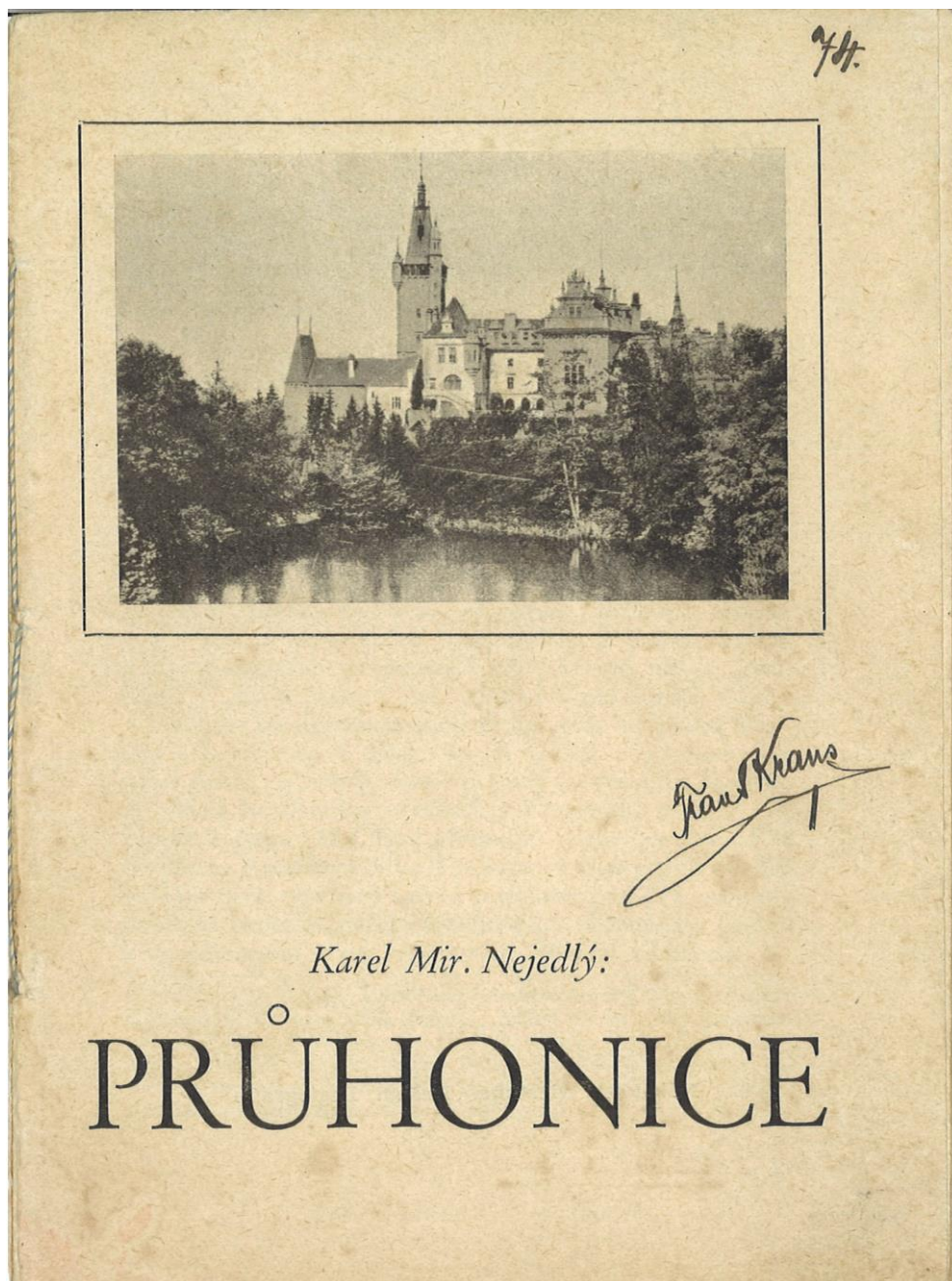
Hofman J., Motl V. (1981): Průhonický park. Středočeské nakladatelství a knihkupectví, Praha, 126 s.

Motl, V. (2009): Průhonický park. Fotografický průvodce. Vítězslav Motl, 2009, 123 s.

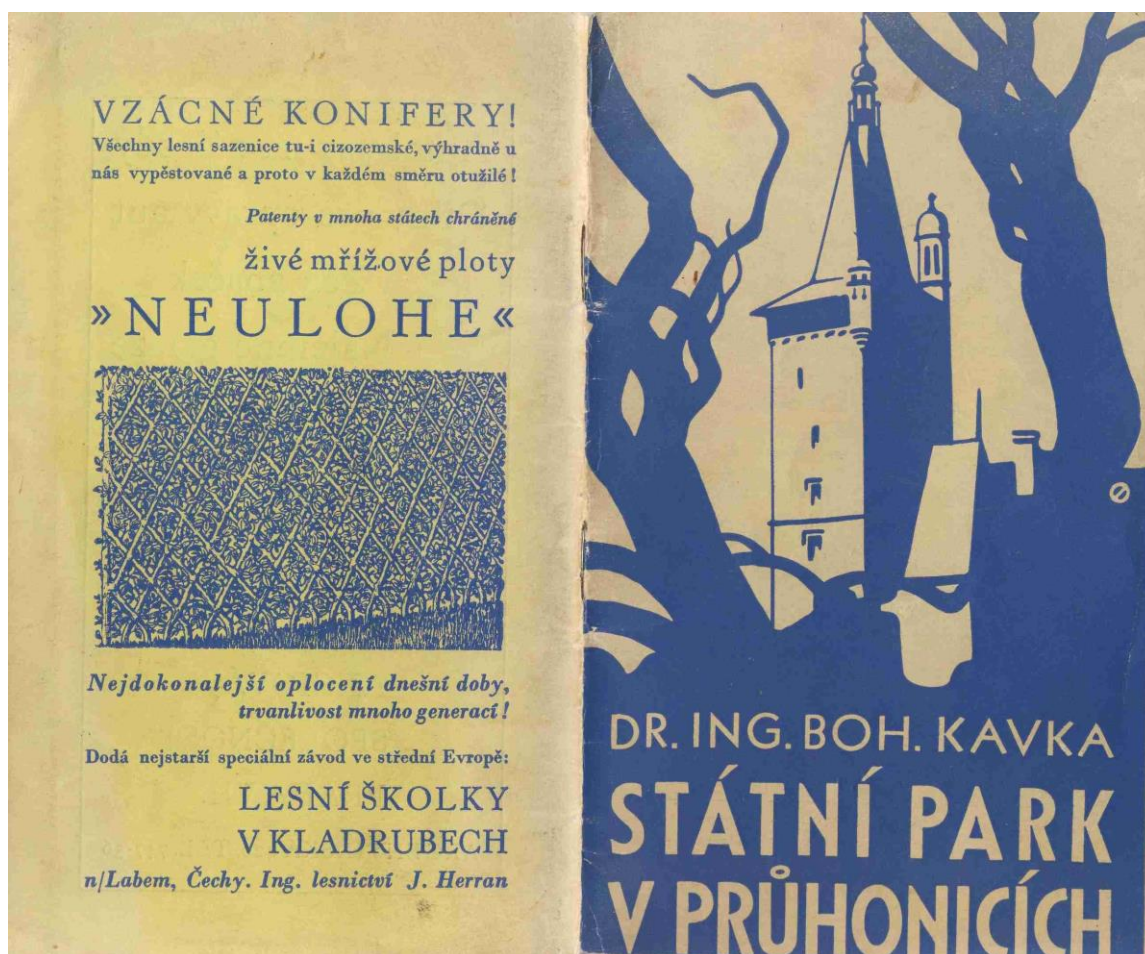
Křesadlová L., Zatloukal O. (2017): Průhonický park. Botanický ústav Akademie věd ČR, Průhonice, 118 s.



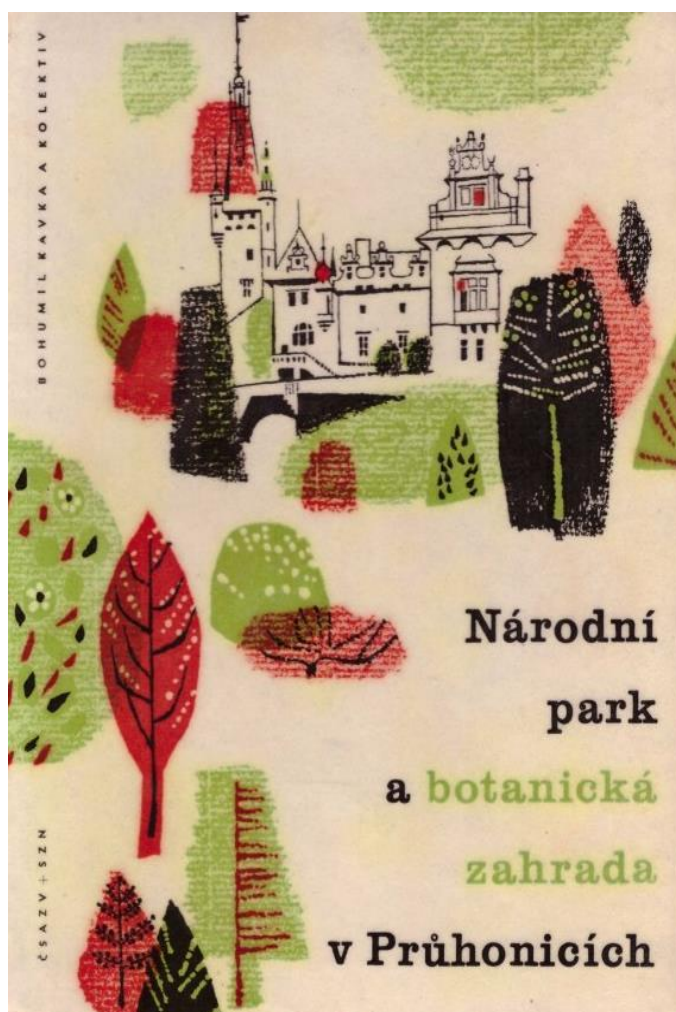
Obr. 3 Plán Průhonického parku s místními názvy, datovaný k roku 1928 z pozůstalosti A. M. Svobody, autor B. Kavka (Kavka B. (1928): Park v Průhonících 1928. Mapový list A2). Obsahuje řadu místních názvů.



Obr. 2 Průvodce Průhonicemi, který zpracoval K. M. Nejedlý v roce 1927. Průvodce byl kapesního formátu a byl zaměřen zejména na významné stavby a vlastnímu parku se téměř nevěnoval. Na snímku osobní výtisk Františka Krause, zahradníka v Průhonické parku.



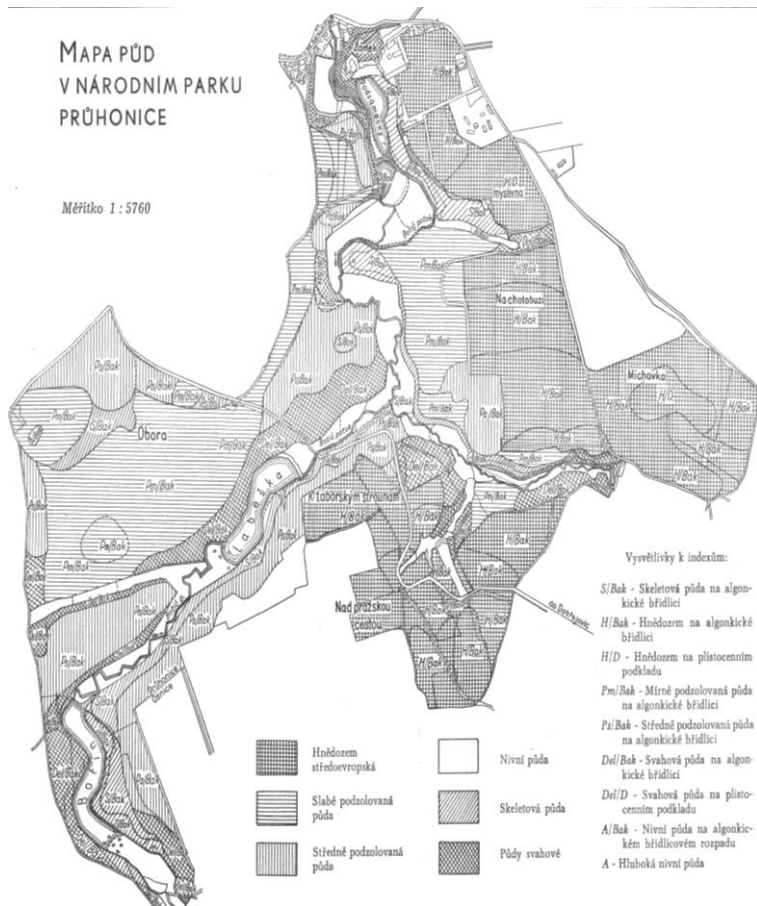
Obr. 3 První průvodce Průhonickým parkem, který obsahuje rozsáhlý popis jednotlivých lokalit, významných porostů dřevin a bylin. Jednalo se o tenčí sešit. Obsahuje i Kavkou ručně kreslenou mapu parku.



Obr. 5 Knižní průvodce Průhonickým parkem, který vyšel jako druhý průvodce po prahu s odstupem 24 let, na kterém kromě Doc. Kavky pracoval i rozsáhlejší kolektiv autorů. Jedná se o velmi podrobně zpracovanou publikaci s popisem a tabulkami významných rostlin v parku. Obsahuje dvě mapové přílohy, a to mapu oddělení a mapu půd.

MAPA PŮD
V NÁRODNÍM PARKU
PRŮHONICE

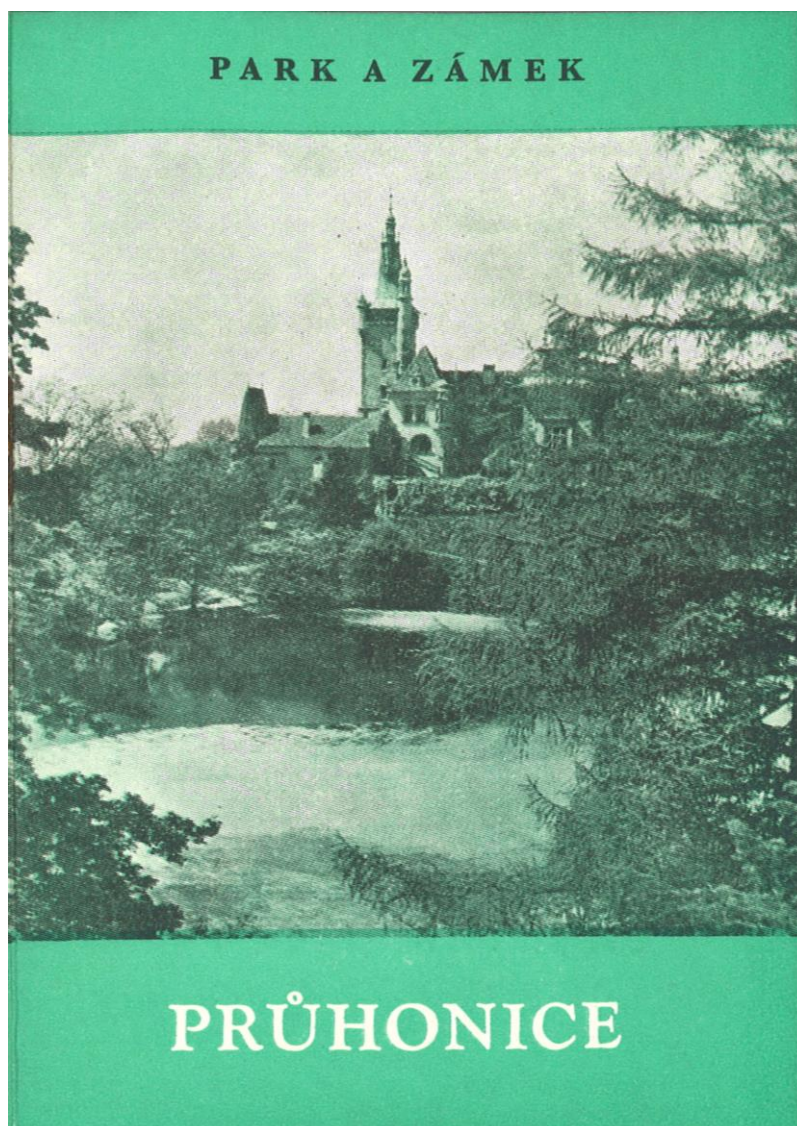
Měřítko 1 : 5760



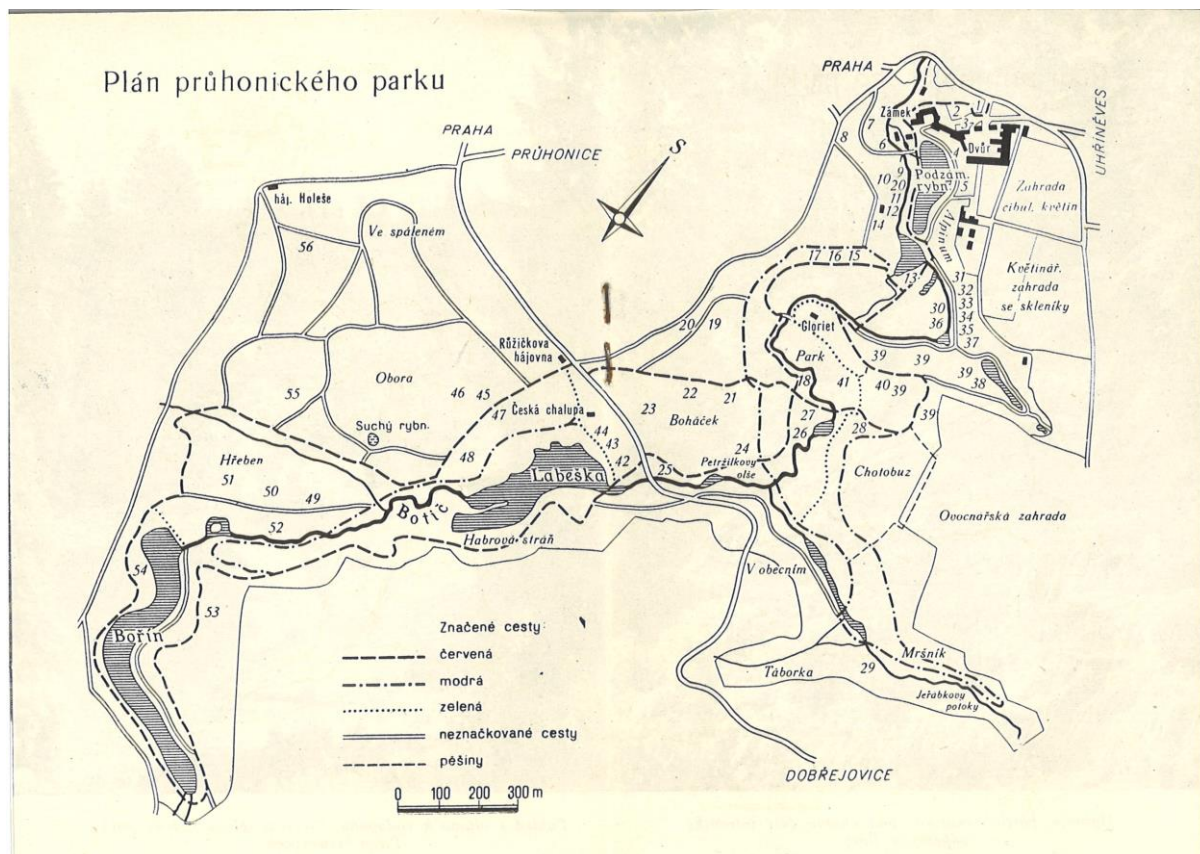
Obr. 6 Mapa půd v Průhonickém parku uveřejněná v průvodci z roku 1959.



Obr. 7 Mapa Průhonického parku s již aktuálním členěním na jednotlivá oddělení od J. Jagra z roku 1959.



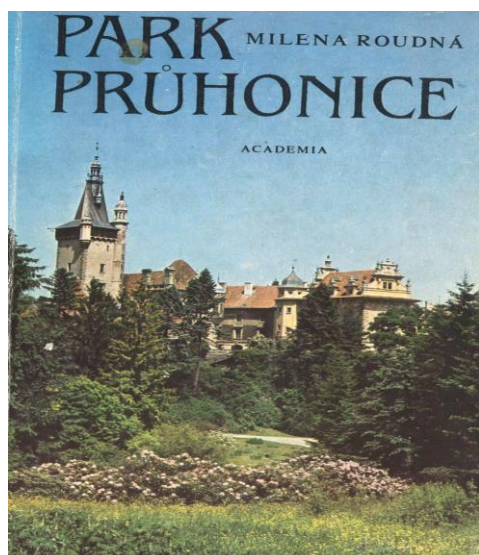
Obr. Titulní strana průvodce Průhonickým parkem z roku 1962, zpracovaný Doc. B. Kavkou. Jedná se o kapesní tenký formát, obsahoval stručný plán Průhonického parku.



Obr. Plán parku z průvodce zpracovaným Doc. B. Kavkou z roku 1962. Na plánu jsou čísla označeny významné dřeviny, obsahuje i základní místní názvy.



Obr. Průvodce průhonickým parkem od. A. M. Svobody z roku 1969.



Obr. Vlevo průvodce parkem z roku 1985. Vpravo průvodce k nerealizované naučné stezce z 80. let.



1.3 Zásadní principy sestavené A. E. Silva Taroucou pro použití trvalek v krajinářských partiích a hrabětem doporučený sortiment

Kapitola obsahuje přehledný přepis zásad pro používání trvalek v krajinářském parku. Tyto zásady publikoval sám hrabě A. E. Silva Tarouca v jeho vydaných textech a pro porozumění při obnově partií jsou zcela zásadní. Ačkoliv historický sortiment je osobě dosti vypovídající, při pochopení principu lze rozvíjet kompozice i s novými druhy. K této kapitole bylo čerpáno zejména z časopisu *Möller's Deutsche Gärtnerzeitung*,⁶ dále z podrobného popisu parku včetně uvedení vybraných trvalek z roku 1909⁷ a z knihy *Unsere Freiland-Stauden* (nejpodrobnější návod na použití trvalek ke krajinářskému použití včetně obrázků - příkladů ze zahraničí a z Průhonického parku, rozpracovanější verze článku A. E. Silva Taroucy z roku 1908). V uvedených zdrojích A. E. Silva Tarouca formuluje doporučení estetická, ale i uveřejňuje druhy trvalek, s kterými lze vhodně v parku pracovat. Hrabě čerpal znalosti zejména z vlastních zkušeností se sortimentem, dále mu v oblasti trvalek radil Camillo Schneider, zároveň znal mnohé příklady z praxe jak u nás, tak v zahraničí. V psaném textu jsou názvy upraveny do současného názvosloví, přehledný výčet druhů na konci kapitoly je kopií originální verze článku A. E. Silva Taroucy z roku 1908, tudíž názvy rostlin jsou původní.

základní body a principy:

- kladen zejména důraz na respektování přirozeného působení rostlin a jejich ekologických vlastností.⁸

- vycházel z příkladů v přírodě, velký propagátor tvorby na základě pěstebních i estetických zákonitostí podle přírodních vzorů – alpská příroda, jarní louky s **hořci, narcisy, orlíčky, petrklíči, řeřišnicí**; v podhůří obraz **čemeřice s lýkovicem a vřesovci**; společenstva podél potoků, suché svahy, vysokohorské lesy, vlhké louky; tyto scenérie se pokoušel přenést do parku a obohatit je dalšími druhy i z jiných oblastí; nabádal k **obohacení luk dále tulipány, zahradními primulkami, hyacinty; obohatit čemeřice a vřesovce o azalky a lilie**⁹, další druhy uvádí A. C. Wimmer 2014: *Scilla, Chianodoxa, Solidago, Anemone hupehensis*, nízké *Phlox, Physalis, Heracleum, Gunnera, Ligularia, Miscanthus*.¹⁰

- místo na nádvoří se trvalky vyskytovaly ve vzdálenějších partiích parku – vytváření vegetačních obrazů, většinou v rozvolněné kompozici přímo v trávniku. A. E. Silva Tarouca jich používal k dotvoření obrazu horských lesních mýtin mezi listnáči a jehličnany, na suchých slunných místech

⁶ Silva Tarouca A. E. (1908): Die Stauden im Landschaftsgarten. Möller's Deutsche Gärtnerzeitung, roč. 23, č. 9, s. 122–125

⁷ Silva Tarouca, A. E. (1909): Der Pruhonitzer Park. In Die Gartenanlagen Österreich-Ungarns in Wort und Bild. Herausgegeben von der Dendrologischen Gesellschaft zur Förderung der Gehölzkunde und Gartenkunst in Österreich-Ungarn. Heft 1. F. Tempsky, Wien, s. 31–58

⁸ Silva Tarouca A. E. (1908): Die Stauden im Landschaftsgarten. In: Möller's Deutsche Gärtnerzeitung, 23. roč., č. 9, s. 122-125

⁹ Schneider C., Silva Tarouca A.E. (1910,1913,1922,1927,1934): Unsere Freiland-Stauden. Anzucht, Pflege und Verwendung aller Bekannten in Mitteleuropa im freien kulturfähigen ausdauernden krautigen Gewächse. Leipzig, Freytag

¹⁰ Silva Tarouca A. E. (1908): Die Stauden im Landschaftsgarten. In: Möller's Deutsche Gärtnerzeitung, 23. roč., č. 9, s. 122-125

podél cest, mezi skupinami starých stromů, na okrajích vodních ploch, březích potoků, v loukách s mohutnými stromy - vysoké tralky.¹¹

- pokud měly být trvalky použité u sídla, tak nikoliv geometrických rabatech, ale ve tvaru vlnek, vysazené např. i pod keři, formou přirozeně působících skupin, např. *Papaver orientale*, *Paeonia lactiflora*, *Phlox paniculata*, *Delphinium*, *Gladiolus*, *Gaillardia* společně s barevnými keři.¹²

- trvalky doporučoval sázet tak, aby kvetly všechny dohromady, a to za účelem, kvete-li celá skupina, přitáhne pozornost, po odkvetení diváka nezaujme; pro remontování doporučoval některé druhy seříznout¹³

- velmi důležitá byla práce s barvou, sám A. E. Silva Tarouca přirovnává k práci malíře – různobarevné trvalky vedle sebe zblízka působí pěkně, z dálky rozmazaně; tmavé tóny přinášejí vážný charakter, světlé barvy veselost a půvabnost; k optickému prohloubení partie doporučovat použít světlé druhy dřevin na okraj a uvnitř partie tmavé, obdobně u trvalek a keřů – tmavé dozadu a světlé dopředu; ke keřům sázel podobně barevné trvalky anebo naopak v jejich barevném kontrastu¹⁴; tuto teorii rozepsal i C. A. Wimmer ve svém článku o Průhonickém parku – k příkladu barevného kontrastu uvádí příklad *Leucanthemum maximum* nebo *Lychnis chalcedonica* před tmavými koniferami, zářivě žluté *Doronicum* nebo *Trollius* před červenolistým bukem lesním, *Prunus cerasifera* nebo *Berberis vulgaris* Atropurpurea a bílé, modré, růžové, fialové podzimní astry před americkými duby zářícími na podzim ve všech odstínech červené, s krvavě červenou *Paeonia lactiflora* před stříbřitě bílou *Eleagnus*; světlé a tmavé tóny *Delphinium* před namodralými koniferami, *Papaver orientale* před červeným bukem lesním, fialová *Campanula latifolia* var. *macrantha* před červenolistý buky. Jako disharmonii viděl kombinaci např. žlutá a růžová či modrá a růžová.¹⁵

- hrabě doporučoval jednou použít trvalky v odstínech jedné barvy, potom zase ve dvou, nanejvýše třech barvách, např. *Gentiana acaulis* a *Primula rosea*; *Tanacetum coccineum* a *Linum perenne*; červené *Geum* a žluté *Meconopsis*, modré *Myosotis* a oranžovo-žluté *Trollius*; žluté *Doronicum caucasicum* a růžové *Thalictrum aquilegifolium* nebo *Dictamnus albus*. Dále např. modrá a bílá *Campanula persicifolia*, modré *Delphinium*, dále bílá a růžová *Malva moschata*, červený *Penstemon barbatus*, žlutá *Gaillardia* a bílé *Leucanthemum maximum* a jiné. Někde je také na místě výsadba jedné skupiny trvalek v jedné barvě.¹⁶

- stejně jako působení barev viděl i důležitost v práci s výškou, tj. vysokými, středními i nízkými trvalkami, doporučoval jejich střídání, rozmanitost. Čím se tvoří rozsáhlejší obraz krajiny, tím větších

¹¹ Silva Tarouca A. E. (1908): Die Stauden im Landschaftsgarten. In: Möller's Deutsche Gärtnerzeitung, 23. roč., č. 9, s. 122-125

¹² Silva Tarouca A. E. (1908): Die Stauden im Landschaftsgarten. In: Möller's Deutsche Gärtnerzeitung, 23. roč., č. 9, s. 122-125

¹³ Schneider C., Silva Tarouca A.E. (1910,1913,1922,1927,1934): Unsere Freiland-Stauden. Anzucht, Pflege und Verwendung aller Bekannten in Mitteleuropa im freien kulturfähigen ausdauernden krautigen Gewächse. Leipzig, Freytag

¹⁴ Silva Tarouca A. E. (1908): Die Stauden im Landschaftsgarten. In: Möller's Deutsche Gärtnerzeitung, 23. roč., č. 9, s. 122-125

¹⁵ Wimmer, C. A. (2014): Lustwald, Beet und Rosenhügel: Geschichte der Pflanzenverwendung in der Gartenkunst. Weimar: VDG, Verlag und Datenbank für Geisteswissenschaften, 431 s.

¹⁶ Silva Tarouca A. E. (1908): Die Stauden im Landschaftsgarten. In: Möller's Deutsche Gärtnerzeitung, 23. roč., č. 9, s. 122-125

trvalek a ve větších masách je nutno použít. Pro intimnější zákoutí doporučoval zase menší a skromně působící trvalky, i vzácné rostliny. Např. na útulnou mýtinu do stínu, mezi jehličnaté a listnaté dřeviny doporučoval co možná nejpřirozenější *Cypripedium*, *Cyclamen*, *Soldanella montana*, *Sanguinaria canadensis*, *Trillium*, *Podophyllum*, *Primula sieboldi* aj., což mělo evokovat vzpomínky na procházku po horských lesích. Další variantou je ozdobení slunného suchého svahu hned u cesty červeným, růžovým, bílým, modrým kobercem nízkých jarních *Phlox* a mezi ně nenuceně rozmístit keře, *Anthericum*, *Armeria*, *Antennaria*, *Alyssum*, *Achillea*, *Physalis* aj. Pro docílení krajinného obrazu mezi skupinu starých stromů, na okraj velkého jezera, břehy potoka doporučoval hrabě vysoké trvalky ve velkých skupinách, jako např. *Iris*, *Hemerocallis*, *Astilbe*, *Spiraea*, *Rodgersia*, *Thalictrum*, *Delphinium*, *Aconitum*, *Digitalis*, podzimní astry, *Solidago*, *Helenium*, *Helianthemum*, *Silphium*, *Polygonum* aj.¹⁷

- trvalky byly často použity jako předsadba keřů či stromů. K tomuto účelu se hodily především vysoké trvalky, které bylo možné vidět z dálky. Před keře doporučoval různé velké trvalky – vysoké vzadu, pak střední a nízké – mezi střední a nízké doporučoval občas včlenit trvalku vysokou¹⁸

- do travní hmoty doporučuje od druhu sázet min. 5–15 ks pohromadě, např. 10–20 *Eremurus*, nikoliv po jednom¹⁹, pivoňky až po několika stovkách roztroušeně²⁰

- doporučoval použití cibulovin a hlíznatých rostlin pro jarní efekt do světlého lesa²¹

- pro použití trvalek vycházel hrabě zejména ze znalosti jejich doby kvetení, barvy a výšky, samozřejmě stanoviště²²

Vhodné druhy doporučené hrabětem pro kompozice v krajinářském parku sestavené na základě jeho zkušeností (přepis z originálu článku, původní názvosloví):

- následující seznam je velmi výstižným výčtem, který může být vodítkem pro obnovu krajinářských kompozic pomocí dobových trvalek, které byly již v roce 1908 na našem území (tehdy Rakousko-Uhersko) známé a dokonce v pozdním krajinářském parku osvědčené. Jména rostlin v přepisu originálu jsou původní, mnohé rostliny dnes najdeme v nabídce zahradnictví pod novějšími jmény. Vynechána byla informace o výšce, barvě a době květu rostliny.

Časně kvetoucí trvalky doporučené A. E. Silva Taroucou

¹⁷ Silva Tarouca A. E. (1908): Die Stauden im Landschaftsgarten. In: Möller's Deutsche Gärtnerzeitung, 23. roč., č. 9, s. 122-125

¹⁸ Silva Tarouca A. E. (1908): Die Stauden im Landschaftsgarten. In: Möller's Deutsche Gärtnerzeitung, 23. roč., č. 9, s. 122-125

¹⁹ Silva Tarouca A. E. (1908): Die Stauden im Landschaftsgarten. In: Möller's Deutsche Gärtnerzeitung, 23. roč., č. 9, s. 122-125

²⁰ Schneider C., Silva Tarouca A.E. (1910,1913,1922,1927,1934): Unsere Freiland-Stauden. Anzucht, Pflege und Verwendung aller Bekannten in Mitteleuropa im freien kulturfähigen ausdauernden krautigen Gewächse. Leipzig, Freytag

²¹ Schneider C., Silva Tarouca A.E. (1910,1913,1922,1927,1934): Unsere Freiland-Stauden. Anzucht, Pflege und Verwendung aller Bekannten in Mitteleuropa im freien kulturfähigen ausdauernden krautigen Gewächse. Leipzig, Freytag

²² Silva Tarouca A. E. (1908): Die Stauden im Landschaftsgarten. In: Möller's Deutsche Gärtnerzeitung, 23. roč., č. 9, s. 122-125

Achillea mongolica, *Aconitum Lycoctonum*, *Actaea spicata*, *Adonis vernalis*, *A. pyrenaica*,
Agrostemma Flos Jovis, *A. Flos alba*, *A. hybrida*, *Amsonia salicifolia*, *Anchusa Barrelieri*, *A. gigantea*,
A. italica, *Anemone sylvestris* fl. pl., *A. sylvestris* fl. pl. *Elise Fellmann*, *Anthemis Kelwayi*, *A. Kelwayi*
alba, *Anthericum Liliago*, *A. Liliastrum major*, *Aquilegia blanda*, *A. californica hybrida*, *A. canadensis*,
A. chrysantha hybrida, *A. caerulea hybrida*, *A. flabellata nana*, *A. glandulosa*, *A. vulgaris-Hybriden*, *A.*
Helenae, *A. stellata* – hybridy, ve všech barvách, *Arabis alpina* fl. pl. Weiss, *A. alpina nana compacta*,
Armeria alpina, *A. maritima*, *A. vulgaris*, *A. formosa*, *Arnebia echiodides*, *Astilbe japonica* ve var., *Aster*
alpinus ve var. Violet, *Rosa*, *Baptisia australis*, *Barbarea vulgaris* fl.pl., *Betonica grandiflora*,
Buphtalmum salicifolium, *Caltha palustris* ft. pl., *Campanula alliariifolia*, *C. amabilis*, *C. carpathica* a
var., *C. glomerata dahurica*, *C. grandis*, *C. latifolia*, *C. alba*, *C. macrantha*, *C. persicifolia* a var., *C.*
punctata, *C. sarmatica*, *Cardamine pratensis* fl. pl., P., *Centaurea montana*, *Centranthus ruber*, *C.*
angustifolius, *Cephalaria alpina*, *Coreopsis grandiflora*, *C. lanceolata*, *Cirsium Velenowsky*,
Cypripedium Calceolus, *C. spectabile*, *Delphinium Belladonna*, *D. cashmerianum*, *D. Brunonianum*, *D.*
caucasicum, *D. grandiflorum*, *D. Maackianum*, *D. formosum*, *D. nudicaule*, *Dianthus plumarius*,
Dianthus superbus, *Dielytra spectabilis*, *Dictamnus Fraxinella*, *Digitalis purpurea gloxiniaeflora*,
Doronicum caucasicum, *D. Pardalianches*, *D. plantagineum excelsum*, *Dracocephalum Ryschiana*,
Epimedium coccineum, *E. macranthum*, *E. niveum*, *E. pinnatum*, *E. sulphureum*, *E. violaceum*,
Eremurus himalaicus, *E. robustus*, *E. spectabilis*, *Erigeron aurantiacus*, *E. coeruleus*, *E. grandiflorus*
elator, *Erodium Manescavi*, *Eryngium alpinum*, *E. Bourgati*, *E. Zabeli*, *Gaillardia hybr.*, *Geranium*
grandiflorum, *G. ibericum*, *G. pratense* a var., *Geum coccieum*, *G. Heldreichi* a var., *Gillenia trifoliata*,
Glossocomia clematidea, *Helenium Bigelowi*, *H. grandicephalum* a var., *E. Hoopesi*, *H. pumilum*
magnificum, *Helianthemum mutabile* a var., *Heliopsis compacta floribunda*, *Helleborus hybridus*,
Hemerocallis Dumortieri, *H. flava*, *H. graminea*, *Hesperis matronalis nana candidissima*, *Heuchera*
sanguinea a hybr., *Hypericum calycinum*, *H. Moserianum*, *Iberis corifolia*, *I. sempervirens* a var.,
Incarvillea Delavayi, *I. grandiflora*, *Inula grandiflora*, *Inula ensifolia*, *I. macrocephala*, *Iris germanica* a
var., *I. graminea*, *I. Kaempferi*, *I. ochroleuca gigantea*, *I. pumila* a var., *I. sibirica* a var., *I. Xiphium* (*I.*
hispanica), *I. xiphoides* (*I. anglica*), *Lathyrus latifolius* var. červená, bílá, *Lilium candidum*, *L.*
bulbiferum, *L. canadense*, *L. croceum*, *L. elegans* (*L. Thunbergianum*) a var., *L. Martagon*, *L.*
umbelatum a var. (*L. dauricum*), *Lindelofia spectabilis*, *Linum perenne*, *Lupinus polyphyllus* var. bílá,
modrá, růžová, *Lychnis chalcedonica*, *L. divaricata rubra* fl. pl., *L. Flos-cuculi* fl. pl. *Rosa*, *L. Haageana* a
var., *L. Presli*, *L. Viscaria splendens* fl. pl., *Malva moschata*, *Meconopsis cambrica*, *Megasea*
(*Saxifraga*) *hybrida*, *Myosotis palustris* a var., *Oenothera Fraseri*, *Oe. fruticosa major*, *Oe.*
missouriensis, *Oe. speciosa* hybrida, *Omphalodes verna*, *Orobus lathyroides*, *O. superbus*, *O. vernus*,
Ostrowskia magnifica, *Paeonia arborea*, *P. albiflora*, *P. corallina*, *P. peregrina*, *P. chinensis* a var., *P.*
officinalis a var., *P. tenuifolia* a var., *P. Wittmanniana*, *Papaver nudicaule*, *P. orientale* hybr.,
Pentstemon glaucus stenopetalus, *P. campanulatus*, *P. pubescens*, *Phlox amoena*, *Ph. nivalis*, *Ph.*
ovata, *Ph. pilosa*, *Ph. setacea*, *Ph. verna*, *Ph. canadensis* (*divaricata*), *Ph. suffruticosa* a var.,
Podophyllum Emodi, *P. peltalum*, *Polemonium coeruleum*, *P. flavum*, *P. reptans*, *P. Richardsoni*,
Potentilla hybrida fl. pl., *Primula acaulis* a var., *P. auricula* a var., *P. cashmeriana*, *P. elatior* a var., *P.*
japonica a var., *P.rosea grandiflora*, *P. Sieboldi* a var., *P. veris* a var., *Pulmonaria saccharata*, *P.*
sibirica (*azurea*), *P. rubra*, *P. virginica*, *Pyrethrum hybridum*, *Romneya Coulteri*, *Rodgersia aesculifolia*,
R. pinnata alba, *R.podophylla*, *Sanguinaria canadensis*, *Saxifraga peltata*, *Scabiosa caucasica* a var.,
Silene Asterias grandiflora, *Soldanella montana*, *Spiraea Aruncus* a var., *Spiraea filipendula* fl.pl., *Sp.*
Japonica a var., *Sp. palmata* a var., *Sp. pubescens*, *Sp. venusta* a var., *Thalictrum adiantifolium*, *Th.*

aquilegifolium, *Th. Delavayi*, *Th. glaucum*, *Th. intermedium*, *Th. tuberosum*, *Thermopsis fabacea*, *Tiarella cordifolia* a var., *Tradescantia virginiana* a var., *Trillium grandiflorum*, *Trollius caucasicus*, *T. europaeus*, *T. japonicus (aurantiacus)*, *T. hybridus*, *Uvularia grandiflora*, *Verbascum phoeniceum*, *Veronica Hendersoni*, *V. incana*, *V. maritima* a var., *V. spicata*, *V. spuria*, *Vinca major*, *Vinca minor* a var., *Viola cornuta* a var., *V. cucullata*, *V. odorata* a var.

Trvalky pozdího léta doporučené A. E. Silva Taroucou

Acanthus latifolius, *A. mollis*, *A. spinosus*, *Achillea Eupatorium (A. filipendulina)*, *A. Millefolium purpurea*, *A. Ptarnica fl.pl.*, *Aconitum barbatum*, *A. Napellus*, *Actaea cordifolia*, *A. japonica*, *A. racemosa*, *Adenophora Potanini*, *Adenostyles albifrons*, *A. alpina*, *Alstroemeria aurantiaca*, *Althaea rosea*, *Aquilegia Skinneri* a *A. Skinneri fl.pl.*, *Asclepias Cornuti*, *A. incarnata*, *A. tuberosa*, *Aster Amelus hybridus*, *A. cassubicus*, *A. ibericus*, *A. ptarmicoides*, *Astilbe astilboides*, *A. chinensis* ve varietách, *A. Davidi*, *A. rivularis*, *A. Thunbergi*, *Astilbe Arendsi-Hybriden*, *Bacconia cordata* a *B. microcarpa*, *Campanula pyramidalis* a *C. alba*, *C. trachelium fl.pl.*, *C. versicolor*, *Centaurea macrocephala*, *Chelone barbata*, *Ch. Lyoni*, *Ch. obliqua*, *Chrysanthemum maximum* ve varietách, *Clematis Davidiana*, *C. erecta* a *C. erecta fl.pl.*, *Delphinium chinense* a var., *Delphinium-Hybriden*, *Dianthus Caryophyllus*, *Digitalis gloxiniaeflora* ve var., *Echinops humilis*, *Eryngium giganteum*, *E. planum*, *Funkia cacallata*, *F. ovata*, *F. Sieboldi*, *F. subcordata grandiflora*, *Galega officinalis*, *Gentiana asclepiadea*, *Harpalium rigidum*, *Helenium grandicephalum*, *Helianthus multiflorus* ve var., *Heliopsis scabra major*, *Hemerocallis aurantiaca major*, *H. fulva*, *Hemerocallis hybr.*, *Liatris elegans*, *L. graminifolia*, *Lilium chalcedonicum*, *L. speciosum (lancifolium)* ve var. (*punctatum*, *album*, *roseum*, *rubrum* atd.), *L. superbum*, *L. testaceum (isabellinum)*, *L. tigrinum* a *L. tigrinum fl.pl.*, *Linosyris (Aster)*, *Lobelia syphilitica hybrida*, *Lysimachia clethroides*, *L. longistachys*, *Lythrum roseum superbum*, *Mertensia Sibirica*, *Monarda didyma* ve var., *Morina elegans (M. longifolia)*, *Mulgedium alpinum*, *P. M. Bourgaei*, *M. giganteum*, *Phlomis cashmeriana*, *Ph. Russeliana*, *Ph. samia*, *Phlox decussata*, *Physostegia virginiana alba* a *rubra*, *Polygonum amplexicaule*, *Rudbeckia laciniata fl.pl.*, *R. Neumanni. Gelb*, *R. (Echinacea) purpurea*, *Saponaria officinalis fl.pl.*, *P. Rosa*, *Sedum Fabaria*, *S. spectabile atropurpureum*, *S. spurium splendens*, *Sidalcea candida*, *S. Murrayana*, *P. Rosa*, *Silphium laciniatum*, *S. perfoliatum*, *Solidago aspera*, *S. Virgaurea*, *Spigelia marylandica*, *Spiraea astilboides* ve var., *Sp. gigantea*, *Sp. Ulmaria fl. pt.*, *Statice incana*, *Statice latifolia*, *Telekia speciosa*, *Tritonia (Montbretia) crocosmiaeflora* a hybridy, *Veratrum album*, *V. nigrum*, *Veronica virginica (sibirica)*, *Wahlenbergia grandiflora*, *W. Mariesi*, *Yucca filamentosa*

Trvalky pozdního podzimu doporučené A. E. Silva Taroucou

Anemone japonica a její variety, *Aster Amellus* a její variety, *A. cordifolius* a její variety, *A. Datchi* a *A. ericoides*, *A. hybridus*, *A. Novae Angliae* ve varietách, *A. NoviBelgi* ve varietách, *A. pulcherrimus*, *A. Shorti*, *A. vimineus*, *A. virginicus*, *Chrysanthemum tiligino*, *Eupatorium purpureum*, *Helianthus Maximiliani*, *H. multiflorus*, *H. salicifolius*, *Physalis Alkekengi*, *Ph. Franchetti*, *Polygonum polystachyum (amplexicaule oxyphyllum)*, *Rudbeckia speciosa (Neumanni)*, *R. nitida* ve varietách, *Solidago canadensis*, *Viola odorata var. semperflorens (Kaiserin Augusta, Königin Charlotte, Marie Luise atd.)*²³

²³ <https://archive.org/details/MllersDeutscheGrtnerZeitungLudwigMller23.Jg.1908/page/n149/mode/2up>

1.4 Seznam rostlin vysazených do Průhonického parku na základě dat uvedených v Matrice DS v letech 1909 – 1914

Uvedený soupis je výčet druhů trvalek, které byly uvedeny v záznamech **Matriky rostlin Dendrologické společnosti 1909-1924** jako vysazené do parku. Záznamy byly vedeny pouze v letech 1909–1914. Trvalky byly vysazeny pravděpodobně na Alpinum či okolí zámku, a to zejména z důvodu pokusu, zda se dají aklimatizovat v našich podmínkách. Ne všechny mohly tudíž přežít delší dobu a nelze ani záznam z Matriky propojit s přesnější lokací. Jména jsou převedeny do současného názvosloví²⁴. Nelze považovat uvedený soupis za vyčerpávající, co se v danou dobu do parku vysadilo, jedná se pouze o jeden zdroj rostlin, a to ze zahrady Dendrologické společnosti. V závorce je uveden rok výsadby do parku.

Acaena elongata L. (1909), *Acaena microphylla* J.D.Hook. (1910), *Acantholimon armenum* Boiss.& Huet. (1909), *Acantholimon fominii* Kusn. (1909), *Acantholimon lepturoides* (Jaub.& Spach) Boiss. (1909), *Acantholimon tenuiflorum* Boiss. (1909), *Aconitum carmichaelii* Debeaux (1909), *Achillea ageratifolia* (Sibth. & Sm.) Benth. & Hook.f. (1910), *Achillea clavennae* L. (1909), *Achillea micrantha* Willd. (1909), *Achillea spinulifolia* Fenzl ex Boiss. (1913), *Achillea tenuifolia* Lam. (1909), *Alyssum condensatum* Boiss & Hausskn. (1909), *Androsace maxima* L. (1909), *Androsace multiscapa* Duby (1910), *Androsace villosa* L. (1909), *Anemone ×scabiosa* H.Lév. & Vaniot 'Kriemhilde' (1911), *Anemone blanda* Schott & Kotschy (1911), *Anchusa azurea* Mill. 'Dropmore' (1910), *Anthemis kotschyana* Boiss. (1910), *Aquilegia × helenae* Bergmans (1910), *Aquilegia vulgaris* L. (1909), *Artemisia alba* Turra (1910), *Artemisia lactiflora* Wall. ex DC. (1910), *Aruncus dioicus* (Walter) Fernald (1909), *Aster amellus* L. 'Lichtflut' (1911), *Aster amellus* L. 'Ultramarin' (1911), *Astilbe grandis* Stapf ex E.H.Wilson (1910), *Astilbe grandis* Stapf ex E.H.Wilson (1910), *Astilbe chinensis* (Maxim.) Franch. & Sav. (1909), *Astilbe rubra* Hook.f. & Thomson (1909), *Astilbe rubra* Hook.f. & Thomson (1910), *Astragalus angulosus* DC. (1910), *Astragalus aureus* Willd. (1909), *Astragalus bungeanus* Boiss. (1909), *Astragalus coluteoides* Willd. (1909), *Astragalus cyri* Fomin (1909), *Astragalus gummifer* Labill. (1910), *Astragalus humifusus* Willd. (1909), *Astragalus lunatus* Pall. (1910), *Astragalus monspessulanus* L. (1909), *Astragalus orientalis* Pers. ex DC. (1910), *Asyneuma virgatum* (Labill.) Bornm. (1909), *Aubrieta olympica* Boiss. (1911), *Bornmuellera cappadocica* (Willd.) Cullen & T.R. Dudley (1911), *Brunnera macrophylla* (Adams) I.M.Johnst. (1910), *Campanula alliariifolia* Willd. (1909), *Campanula longistyla* Fomin (1909), *Campanula persicifolia* L. 'Grandiflora Alba' (1911), *Campanula phycidocalyx* Boiss. & Noë (1911), *Campanula raddeana* Trautv. (1909), *Colchicum cilicicum* (Boiss.) Dammer (1911), *Colchicum imperatoris-friderici* Siehe ex K.Perss. (1911), *Corydalis cheilanthifolia* Hemsl. (1909), *Corydalis wilsonii* N.E.Br. (1909), *Cosmos diversifolius* Otto ex Knowles & Westc. (1910), *Crocus kotschyanus* K.Koch (1911), *Cynanchum wilfordii* (Maxim.) J. D. Hook. (1910), *Delphinium ×hendersonii* Hort.ex Goualt (1910), *Delphinium grandiflorum* L. 'Cineraria Coeruleum' (1910), *Delphinium staphisagria* L. (1909), *Dianthus balbisii* Ser. (1911), *Dianthus ciliatus* Guss. (1909), *Dianthus furcatus* Balb. (1909), *Dianthus gallicus* Pers. (1911), *Dianthus giganteus* d'Urville (1909), *Dianthus pallidiflorus* Ser. (1909), *Dianthus rupicola* Biv. (1911), *Dianthus superbus* L. (1909), *Dianthus superbus* L. (1911), *Dianthus tymphresteus* (Boiss. & Spruner) Boiss. (1911), *Drymocallis*

²⁴ Tábor I., Uher J. (2019): Dendrologická společnost v Průhonících a její přínos pro introdukci trvalek na naše území. Tabulková příloha. Nепublikovaný rukopis.

arguta (Pursh.) Rydb. (1909), *Eranthis cilicica* Schott & Kotschy (1911), *Eranthis hyemalis* (L.) Salisb. (1911), *Eryngium creticum* Lam. (1909), *Eryngium giganteum* M.Bieb. (1909), *Eryngium spinalba* Vill. (1909), *Fallopia multiflora* (Thunb.) K. Haraldson (1910), *Gaillardia ×grandiflora* Hort. ex van Houtte 'Burgwingert' (1914), *Gaillardia ×grandiflora* Hort. ex van Houtte 'Rotland' (1914), *Geranium platyanthum* Duthie (1913), *Halimium halimifolium* (L.) Willk. (1909), *Helianthemum apenninum* (L.) Mill. (1909), *Hemerocallis lilioasphodelus* L. (1910), *Heuchera americana* L. (1909), *Heuchera pilosissima* Fisch. & C.A. Mey. (1909), *Chrysanthemum ×morifolium* Ramat. 'Altgold' (1913), *Chrysanthemum ×morifolium* Ramat. 'Henri Lesquier' (1913), *Incarvillea mairei* (Lév.) Grierson (1910), *Iris danfordiae* (Baker) Boiss. (1911), *Iris ensata* Thunberg (1909), *Iris halophila* Pall. (1909), *Iris histrio* Rchb.f. (1911), *Iris histrioides* (G.F.Wilson) S.Arn. (1911), *Iris missouriensis* Nutt. (1909), *Iris notha* M.Bieb. (1909), *Iris paradoxa* Steven (1909), *Iris prismatica* Pursh (1909), *Iris pseudacorus* L. (1909), *Iris ruthenica* Ker Gawl. (1909), *Iris sibirica* L. (1914), *Iris spuria* L. (1909), *Iris unguicularis* Poir. (1909), *Jovellana sinclairii* (Hook.) Kränzl. (1910), *Kniphofia ×praecox* Baker 'Express' (1912), *Kniphofia ×praecox* Baker 'Mirabilis' (1913), *Leucanthemum ×superbum* (Ingram) Kent (1910), *Ligularia dentata* (A.Gray) Hara (1910), *Ligularia veitchiana* (Hemsl.) Greenm. (1910), *Ligularia wilsoniana* (Hemsl.) Greenm. (1909), *Macleaya cordata* (Willd.) R.Br. (1910), *Macleaya cordata* (Willd.) R.Br. (1911), *Meconopsis integrifolia* (Maxim.) Franch. (1909), *Meconopsis integrifolia* (Maxim.) Franch. (1912), *Meconopsis paniculata* (D. Don) Prain (1909), *Meconopsis paniculata* (D. Don) Prain (1912), *Myosotis sylvatica* Ehrh. ex Hoffm. (1911), *Narcissus tazetta* L. (1911), *Noaea mucronata* (Forssk.) Asch. & Schweinf. (1910), *Papaver setiferum* Goldblatt 'Mrs. Perry' (1913), *Penstemon ×gloxinioides* Hort. ex Carter 'Newbury Gem' (1911), *Penstemon digitalis* Nutt. (1913), *Penstemon hirsutus* (L.) Willd. 'Pygmaeus' (1910), *Penstemon imberbis* (Kunth) Trautv. (1909), *Phlox paniculata* L. 'Sommerkleid' (1913), *Potentilla calabra* Ten. (1909), *Potentilla inclinata* Vill. (1909), *Potentilla libanotica* Boiss. (1909), *Potentilla nepalensis* Hook. 'Miss Willmott' (1912), *Potentilla tanacetifolia* Willd.ex Schlecht. (1909), *Primula ×kewensis* Hort.ex W.Watson (1913), *Primula ×silva-taroucana* C.K.Schneid. & Zeman (1913, 1911), *Primula bulleyana* Forrest (1912), *Primula capitata* Hook. (1912), *Primula cockburniana* Hemsl. (1910, 1909), *Primula denticulata* Smith 'Rubin' (1910), *Primula frondosa* Janka (1911), *Primula japonica* A.Gray (1912), *Primula juliae* Kusn. (1913), *Primula malacoides* Franch. (1912), *Primula matthioli* (L.) V.A.Richt. (1910), *Primula poissonii* Franch. (1912), *Primula pulverulenta* Duthie (1909), *Primula wilsonii* Dunn (1909), *Sabulina juniperina* (L.) Dillenb. & Kadereit (1909), *Saponaria pumilio* Boiss. (1910), *Saxifraga sibirica* L. (1909), *Scabiosa japonica* Miq. (1911), *Scutellaria orientalis* L.(1910), *Silene dichotoma* Ehrh. (1909), *Silene heuffelii* Soäl (1909), *Silene spergulifolia* (Willd.) M.Bieb. (1909), *Sinacalia tangutica* (Maxim.) B.Nord. (1910), *Smyrniolum olusatrum* L. (1913), *Stachys libanotica* Benth. (1909), *Sternbergia lutea* (L.) Ker Gawl. ex Spreng. (1911), *Sternbergia vernalis* (Mill.) Gorer & J.H.Harvey (1911), *Symphyotrichum cordifolium* (L.) Nesom 'Blütenregen' (1911), *Symphyotrichum laeve* (L.) Löve & Löve 'Eos' (1911), *Symphyotrichum novi-belgii* (L.) Nes. 'Beauty of Colwall' (1911), *Symphyotrichum novi-belgii* (L.) Nesom 'Blütenwolke' (1913), *Symphyotrichum novi-belgii* (L.) Nesom 'Heiderose' (1913), *Symphyotrichum novi-belgii* (L.) Nesom 'King Edward VII' (1911), *Symphyotrichum novi-belgii* (L.) Nesom 'Mrs. H. Morris' (1911), *Tagetes tenuifolia* Cav. (1909), *Thalictrum aquilegifolium* L. (1914), *Thalictrum delavayi* Franch. (1909, 1910), *Thalictrum fendleri* Engelm. ex A. Gray (1911), *Trollius ×cultorum* Bergmans (1909), *Trollius ×cultorum* Bergmans 'Lichtball' (1911), *Trollius ×cultorum* Bergmans 'Salamander' (1911), *Trollius ×cultorum* Bergmans 'Electra' (1911), *Trollius ×cultorum* Bergmans 'Feuertroll' (1911), *Trollius ×cultorum* Bergmans 'Goldkugel' (1911), *Trollius ×cultorum* Bergmans 'Goldquelle' (1911), *Trollius*

×cultorum Bergmans 'Götterfunke' (1911), *Trollius ×cultorum* Bergmans 'Helios' (1911), *Trollius ×cultorum* Bergmans 'Leuchtkugel' (1911), *Trollius ×cultorum* Bergmans 'Orangeglut' (1911), *Trollius chinensis* Bunge (1910), *Tulipa pulchella* (Regel) Baker (1911), *Tulipa schmidtii* Fomin (1909), *Veronica ×balfouriana* Hook.f. (pro sp.) (1913), *Veronica gentianoides* Vahl (1909), *Veronica orientalis* Mill. (1913), *Veronica traversii* Hook.f. (1910)

1.5 Seznam rostlin, které zplaňovaly v parku k roku 1959

Uvedený seznam je přepisem výčtu rostlin, které uvedl Kavka 1959²⁵ ve svém průvodci Průhonickým parkem jako byliny v parku zplaňující. Za jménem rostliny (převáděno do současného názvosloví) e uvedeno číslo oddělení, kde se rostliny v parku vyskytovaly. Druhy jsou uvedeny zároveň i v další kapitole u jednotlivých trvalkových celků. Druhy, které se nacházejí mimo autorem vyznačené trvalkové celky, jsou ve výčtu označeny tučně.

Aconitum fischeri* L. (34), *Aruncus dioicus* L. (6, 39), *Asclepias syriaca* L. (20), *Symphyotrichum novae-angliae*, ***S. novi-belgii, ***Symphyotrichum cordifolium* (L.) G.L.Nesom (16, 6, 3)**, *Astilbe ×arendsii* Hort.ex Arends (55, 57), *Calla palustris* L. (55, 57), *Centaurea macrocephala* Muss.Puschk. ex Willd. (16), ***Tanacetum macrophyllum* (Waldst. & Kit.) Sch.Bip. (3)**, ***Convallaria majalis* L. (33, 29)**, *Echinops ritro* L. (16), *Filipendula ulmaria* (L.) Maxim. (39), ***Galega officinalis* L. (9, 22, 5, 26)**, *Hemerocallis fulva* L. (110), *Heracleum mantegazzianum* Sommier & Levier (16, 14, 6), *Iris pseudacorus* L. (55), *Iris sibirica* L. (6, 19 – mohly být i v louce), *Ligularia dentata* (A.Gray) Hara (19), ***Ligularia wilsoniana* (Hemsl.) Greenm. (9)**, ***Lupinus polyphyllus* L. (50,108, 102)**, ***Silene coronaria* (Desr.) Clairv. ex Rchb. (23 Alpinum, 68 Ježdice)**, *Lythrum salicaria* L. (40), *Myrrhis odorata* SCOP. (12), ***Narcissus poeticus* L. (9)**, ***Nuphar luteum* SM. (140 Labeška, 9 Botič)**, *Nymphaea alba* L. (22, 55), *Lathyrus vernus* (L.) Bernh. (39), *Paeonia lactiflora* Pall. (16), *Papaver orientale* L. (25, 12), *Petasites albus* (L.) Gaertn. (55), *Petasites hybridus* (L.) "G.Gaertn., B.Mey. & Scherb." (96), *Darmera peltata* (Torr. ex Benth.) Voss (96), ***Physalis alkekengi* L. (97)**, *Primula elatior* Hill. (96), *Rodgersia podophylla* A. Grey (55), ***Rudbeckia laciniata* L. (11 Alpinum – možná u cesty pod ním, viz dnes)**, *Salvia glutinosa* L. (16), ***Saponaria officinalis* 'Plena' (11 Alpinum – možná u cesty pod ním)**, *Sinacalia tangutica* (Maxim.) B.Nord. (5), ***Silphium perfoliatum* L. (13)**, *Solidago canadensis* L. (6), ***Telekia speciosa* (Schreb.) Baumg. (25, 53)****

²⁵ Kavka B. a kol. (1959): Národní park a botanická zahrada v Průhonících. Československá akademie zemědělských věd, Praha.

1.6 Seznam doporučených druhů do krajinářských partií od Zdeňka Tyllera

Z. Tyllera lze považovat za jednoho z nejlepších znalců bylinného patra Průhonického parku, který znal nejen historický podtext, ale i chování rostlin v daném území. Jím sestavená doporučení – návod jak včlenit trvalky do krajinářského parku – jsou vhodným vodítkem nejen k práci s bylinami v Průhonickém parku, ale i obdobných krajinářských objektech. Následující seznam je přepisem doporučených druhů, které publikoval v roce 1989²⁶.

- ***Arnica montana*, *Gentiana asclepiadea*** - samovolné šíření v parku
- ***Orchis majalis*** – potřebuje vhodnou péči
- ***Anemone nemorosa*** – v parku lze použít výsevy do podrostu listnatých stromů a pak odstraňovat všechny byliny plevelné, náročnější je výsadba sazenic – lze jen v omezeném množství a po výsadbě o ně pečovat, pak už se semenem rozšíří samy
- ***Anemone ranunculoides*** – množí se jako předešlý druh
- ***Anemone sylvestris*** – hodí se jako vyšší sasanka, vyžaduje však více slunce a sušší půdu
- ***Convallaria majalis*** – jednoduché množení puky, kořenovými výběžky – vytvoří celé kolonie
- ***Corydalis cava*** – po čase se sama vysévá, vlhčí, humózní, stinné plochy, výsadba a výsev v kombinaci ideální k rozmnožení
- ***Heracleum mantegazzianum*** – do velkých parků – rychle se množí semenem, omezovat v růstu, jinak pěkná, exotická (pozn. autora - dnes zákaz pěstovat, invazivní druh)
- ***Iris pseudacorus*** – samovýsev kolem nádrží, domácí
- ***Dictamnus albus*** – samovýsev, během pár let pěkné skupinky
- ***Helleborus hybridus*** – nejvhodnější, nejdříve třeba vysadit, a jakmile se aklimatizuje tak se šíří samovýsevem, hájové partie, podél cest, na zimu lehká přikrývka chvojím
- ***Lysichiton americanum* a *L. camtschaticensis*** – množit semenem, samovýsev dalších generací (pozn. autora - dnes zákaz pěstovat, invazivní druh)
- ***Calla palustris*** – bahenní naplaveniny břehů vod, samovýsev, intenzivně zarůstá hladinu, plevelná bylina
- ***Aruncus vulgaris*** – podél potoků a potůčků porosty pro velké parky, v květenství vhodná i k řezu
- ***Actaea alba*** – samorostlík, plod bílá bobule, porost v oboře
- ***Actaea rubra*** – zářivě červené plody
- ***Lysimachia vulgaris*, *Lysimachia punctata*, *Lysimachia cletroides*** jsou vděčné do parku
- ***Podophyllum emodi*** (syn. *Sinopodophyllum hexandrum*, *Podophyllum hexandrum*) – atraktivní červené plody připomínající papriky, do hájových partií v parcích
- ***Phytolacca americana*** – líčidlo, dříve byla v Průhonickém parku, ale v roce 1965 vyhnula, pěkná, plody pěkné
- další pěkné druhy – ***Crocus*, *Gentiana asclepiadea*, *Polygonum bistorta*, *Orchis*, *Arnica*, *Telekia*** (pozn. autora – dnes v parku invazivní)

²⁶ Tyller Z. (1989): Bylinné patro přírodně krajinářských parků. Zkušenosti z Průhonického parku. In Zahradnictvo. Bratislava, 14; 1:33-34

Pro přesnější doplnění sortimentu trvalek, které se vyskytovaly v parku, je možné doporučit také publikovaný článek Z. Tyllera²⁷. Na tento článek navazoval rozsáhlý soupis trvalek v Průhonickém parku z roku 1990²⁸, z obou příspěvků autorka čerpala do předložené práce. Dále byl nalezen rukopis **Byliny navrhované k novému rozšíření**, autor neznámý, pravděpodobně byl autorem Z. Tyllera²⁹. Tento rukopis je v podstatě seznamem bylin, které byly doporučeny ke zplanění v krajinářských partiích Průhonického parku, zda byl záměr realizován, se nepodařilo zjistit. Kopie rukopisu je uložena ve VUKOZ, v.v.i.

1.7 Významné kompoziční celky s výskytem okrasných bylin v Průhonickém parku a jejich historický vývoj

Aktuální výskyt druhů je převzat z předešlého mapování, provedeného autorkou a zpracovaného do map **Identifikace a vývoj významných výsadeb vytrvalých okrasných bylin v areálu Průhonického parku na základě srovnání historické dokumentace a současného stavu z roku 2020** a **Identifikace a vývoj významných výsadeb vytrvalých okrasných bylin v areálu Průhonického parku na základě srovnání historické dokumentace a současného stavu II. z roku 2021**. Druhy jsou však uvedeny jako jednotlivci, bez vztahu k nějakému kompozičnímu celku. Pro lokalizaci konkrétní rostliny – druhu v rámci celého parku poskytují však přesnější přehled.

Vynechány jsou výčty druhů na Alpinu, podél Botiče, všechny výsadby novějšího data, kde není jisté, zda se samy drží na stanovišti a druhy méně významné pro krajinářské použití. Dále jsou vynechány některé druhy, které se vyskytují a silně zplaňují v parku. Problematice těchto druhů se podrobněji věnuje samostatná mapa **Identifikace invazivně zplaňujících a potenciálně invazivních okrasných bylin v Průhonickém parku z roku 2021**.

²⁷ Tyller Z. (1989): Introduced species of herbs in the Průhonice park. – Index Sem. Plant. 24/1988:29-32, Inst. Bot. Acad. Sci. Bohemoslav., Průhonice + rukopis v českém jazyku

²⁸ Tyller Z. (1990): Bylinné patro v průhonickém parku. In Acta Průhoniciana, s. 121-157

²⁹ Anonymus (pravděpodobně Z Tyller?): Byliny navrhované k novému rozšíření, kopie rukopisu.

Historické údaje k jednotlivým lokacím jsou převzaty zejména z historických průvodců a publikovaných článků, které zmiňovaly výskyt druhů s přibližnou lokací na úrovni oddělení. Jedná se o zdroje: Kavka 1935³⁰; Kavka 1959³¹; Kavka 1962³²; Jehlík, Lhotská 1970³³; Tyller 1990³⁴; Silva Tarouca 1908³⁵, Silva Tarouca 1909³⁶, dále z archivního fondu VUKOZ, v.v.i., Dendrologická společnost, jehož část je digitálně zpracována na CD, autorkou je V. Vávrová, jedná se o:

Denní záznam práce, 1928, Různé zápisy a osázení atd., 1929, vyhotovil parkový zahradník Ladislav Mudruška – archiv DS VUKOZ, zpracovala V. Vávrová, jedná se o zajímavý dokument uložený v archivu VUKOZ, v rámci denního záznamu se dovídáme o výsadbách rostlin – i trvalek do parku a to s přesným určením lokality. Tento dokument byl zapracován a lokalizované trvalky přidány do vymezených trvalkových celků.

Výsadba rostlin provedena v roce 1938 ve Státním parku v Průhonicích – ručně psané záznamy s přesným místem provedené výsadby, autor není znám, uvedeny jsou i zdroje rostlin a počet vysazených kusů. Dokument byl zapracován k současným lokalitám trvalek.

Inventáře rostlin od roku 1897 uložené v archivu VUKOZ, v.v.i. - jedná se o soubor unikátních inventářů rostlin pěstovaných na panství v Průhonicích, jedná se o velmi časně záznamy dřevin, ale i sortimentu trvalek, který se zde vyskytovaly. Záznamy vedl zahradník Karel Procházka od roku 1897 do roku 1921 (**Inventar Über die Zier und Waldbaumschulen, welche zur Aussatz im Waldpark kommen sollen zum Frühjahr 1898 zugleich, welche zum verschulen und zum weitere Cultur verbleiben zusammen gestellt im Herbst 1897 Karel Procházka až po rok 1920 Inventář přes ozdobné a lesní stromoví a křoviny, které částečně k vysazování a část určení k dalšímu pěstění, přeškolkování, při tom pěstění v zahradě rozlišných víceletých květin (Perenn) zvané v roce 1919 a 18 pěstěné, zároveň pěstění semen květin nových pro rok 1920–21. Karel Procházka**). Z těchto materiálů můžeme velmi dobře zjistit, jaké druhy se pěstovaly v Průhonicích a byly zřejmě určeny pro výsadbu do parku, ale bližší informace kam a kolik kusů bylo vysazeno, se nedovídáme, tudíž tento ačkoliv velmi zajímavý podklad, nebyl v rámci této práce zapracován.

Dále z dobových materiálů uložených na Správě průhonicického parku, u Ing. Jiřího Burdy Jedná se zejména o:

³⁰ Kavka B. (1935): Národní park v Průhonicích. Průvodce parkem a přílehlými objekty. Novina, Praha, 43 s

³¹ Kavka B. a kol. (1959): Národní park a botanická zahrada v Průhonicích. Československá akademie zemědělských věd, Praha.

³² Kavka B. (1962): Průhonice. Park a zámek. Středisko státní památkové péče a ochrany přírody Středočeského kraje.

³³ Jehlík V., Lhotská M. (1970): Příspěvek k rozšíření a karpobiologii některých synantropních rostlin z Průhonicického parku, Průhonic a z údolí Botiče. Studie ČSAV, s. 45-95

³⁴ Tyller Z. (1990): Bylinné patro v průhonicickém parku. Acta Průhonica, č. , s. 121-157

³⁵ Silva Tarouca A. E. (1908): Die Stauden im Landschaftsgarten. In: Möller's Deutsche Gärtnerei, 23. roč., č. 9, s. 122-125

³⁶ Silva Tarouca, A. E. (1909): Der Pruhonitzer Park. In Die Gartenanlagen Österreich-Ungarns in Wort und Bild. Herausgegeben von der Dendrologischen Gesellschaft zur Förderung der Gehölzkunde und gartenkunst in Österreich-Ungarn. Heft 1. F. Tempisky, s. 31-58; v českém vydání Anonymus (2005): Průhonicický park od hraběte A. E. Silva Taroucy. Parky Rakouska – Uherska ve slově a obraze. Vydáno Dendrologickou společností pro podporu dendrologie a zahradního umění v Rakousko-Uhersku. Sešit 1. Český překlad. Botanický ústav Akademie věd ČR, 58 s.

Předávací seznam: Stromy a keře v průhonickém parku při převzetí do správy Státních pokusných objektů v Průhonících v roce 1927, z předávacího protokolu Státním pokusným objektům víme, že v parku byla tou dobou velká sbírka vytrvalých rostlin a alpin, tj. celkem 2000 druhů³⁷.

rukopis, autor pravděpodobně B. Kavka, 2. pol. 30. let (odpovídá sortiment Průvodci vydaném Kavkou v roce 1935, obsahuje pár druhů navíc), popis lokalit v Průhonickém parku s dřevinami i trvalkami podle doby kvetení³⁸. Zajímavá je v knize kromě vysazených stromů, keřů a trvalek i popis výsadeb v partii Ohrádka v Petržílových olších, kde bylo vysazeno množství vřesů, vřesovců a dalších drobných keřů, doplněných dalšími červeně barvícími stromy a keři. Koncem 50. let a v roce 1961–1962 nebyla podle záznamů vysazena žádná trvalka do parku.

Výsadbová kniha z let 1937–1961, včetně Registru k Matrice, Seznamu rostlin vysazených v parku /podle matriky rostlin od č. 1-213) a nové výsadby od č. 2001-3191 + Doplněk k seznamu rostlin vysazených v parku od č. 3192 (rok 1947) až č. 4367 (rok 1961) – kniha a s ní provázané seznamy s lokalizací, obsahuje veškeré výsadby provedené od roku 1937 do roku 1961 v parku, tj. stromy, keře a trvalky. Zajímavé jsou celky s barevnými keři, např. obsahuje rozsáhlé seznamy vysazených šeříků v Leknínovém zálivu, množství růží v louce Chobot (odd. 20) a v roce 1951 u Jeřábkových potoků, dále obsahuje např. podrobně popsané partie azalek a pěnišníků. Z pohledu trvalek byla kniha důkladně zpracována. Do roku 1925 ještě za života A. E. Silva Taroucy bylo těžiště výsadeb v okolí zámku – terasy u zámku, okolí Rybárny a směrem k Pivoňkové vyhlídce. Po smrti hraběte, v roce 1937 až 1939, proběhly velké výsadby zejména na Podzámeckou louku, ale i ve vzdálenějších partiích parku.

V letech 1940–1942 nebyly nalezeny žádné záznamy o vysazených trvalkách. Velké významné výsadby trvalek byly uskutečněny v roce 1942, a to zejména ve vzdálenějších partiích parku od zámku, okolí Ježdice, Jeřábkovy potoky, gloriety, za Pivoňkovou vyhlídkou atd. **Velká pauza ve výsadbách trvalek nastala v letech 1942–1956.** Až v roce 1957 byly do krajinářské partie parku vysazeny další trvalky celkem v počtu přes 100 ks dohromady v pěti druzích. Od roku 1958 až po konec záznamů v roce 1961 nebyl nalezen žádný záznam o výsadbě trvalek. K lokalizaci bylo použito do roku 1955 staré číslování oddělení a místní názvy, tudíž lokace musely být převedeny do aktuálního číslování pro určení místa výsadby. Výsadbová kniha ovšem nepodává úplný přehled výsadeb trvalek, některé roky jsou uvedeny v rámci denních záznamů práce či na zvláštních seznamech.

Odborná jména rostlin čerpané z historických dokumentů jsou (pokud není uvedeno jinak) převedeny do aktuálního nazvosloví.

³⁷ Silva Tarouca, A. E. (1927): Předávací seznam: Stromy a keře v průhonickém parku při převzetí do správy Státních pokusných objektů v Průhonících v roce 1927

³⁸ Anonymus (pravděpodobně B. Kavka, 193?): Popis lokalit v Průhonickém parku s dřevinami i trvalkami podle doby kvetení. Nedatovaný rukopis.

1.7.1 Zámecký park – významné celky s trvalkami

A. VELKÉ NÁDVOŘÍ – odd. 2

Velké nádvoří bylo upraveno podle návrhu Františka Thomayera. Bylo zde vytvořeno okolo fontány rabato z růží a okrajové záhony z krycími dřevinami (Kavka 1935). Jelikož nebyl A. E. Silva Tarouca příznivcem ornamentálních výsadeb, nenajdeme tento prvek ani na jednom z nádvoří. Trvalky zde byly vysazeny minimálně a to jen doplňující přirozenou formu dřevin. V roce 1924 byla u vrátnice vysazena *Yucca filamentosa*, *Dictamnus albus*, *Hepatica nobilis*, *Matteuccia struthiopteris*³⁹.

V padesátých letech stále průvodce uvádí výskyt *Yucca filamentosa* a rabata růží u fontány. (Kavka 1959). V 90. letech je zaznamenán výskyt *Anemone nemorosa* (Tyller 1990), *Duchesnea indica*, *Paeonia lactiflora* (Tyller 1989). Aktuálně byly mapován zplaňující *Tulipa sylvestris*.

B. MALÉ NÁDVOŘÍ ZÁMKU – zámek

Z historických dokumentů se podařilo dohledat výsadbu z roku 1937, kdy byla vysazena na nádvoří skupina o 30 ks polokeře *Helianthemum lunulatum*.⁴⁰ V dalším roce, tj. 1938, zde byla uskutečněna výsadba 50 ks *Penstemon* hybr. Southgate společně s 130 ks *Begonia semperflorens*⁴¹.

Pravděpodobně se jednalo o sezónní výsadbu. V současné době se prostor pro výsadbu – záhon na Malém nádvoří nenachází. V roce 2010 vznikla novější kompozice, díky odkrytí zeminy a odstraněním dřevin. Jedná se o přirozenou skálu, která byla osázena sortimentem skalniček. Odkaz na sortiment zde: [Virtuální Průhonice \(virtuálnípruhonice.cz\)](http://virtuálnípruhonice.cz).

C. KAMENNÉ TERASY POD BAŠTOU – odd. 3

Jedná se o kamenné terasy na severozápadní straně od zámku, nově založená kompozice roku 2016, v částečném zástínu stromů pěstovány keře a půdopokryvné, povětšinou stínomilné trvalky, skalničky a cibuloviny. Odkaz na sortiment [Virtuální Průhonice \(virtuálnípruhonice.cz\)](http://virtuálnípruhonice.cz). Ze starších záznamů byly dohledány pouze výsadby z roku 1957, a to 23 ks *Alyssum* sp. (druhový název nerozluštěn)⁴².

D. SKÁLA POD BAŠTOU – odd. 3

Jedná se o skálu osázenou stínomilnými trvalkami a skalničkami, nově založená kompozice roku 2016, dříve zarostlá šeríky a jinými křovinami. Odkaz na sortiment [Virtuální Průhonice \(virtuálnípruhonice.cz\)](http://virtuálnípruhonice.cz).

E. ROZCESTÍ U SÁDKOVÉHO RYBNÍČKU – odd. 3

Jedná se o svah osázený šeríky a zlatič, od roku 2016 nově založená kompozice keřů a trvalek, zejména sasanek a náprstníků. Odkaz na sortiment [Virtuální Průhonice \(virtuálnípruhonice.cz\)](http://virtuálnípruhonice.cz).

F. SKÁLA U PRINCEZKYNINÝCH SCHŮDKŮ – odd. 3

Jedná se o jižně orientovaný skalní výchoz, pod malým nádvořím zámku. Nacházejí se zde teplomilné druhy. Za hraběte A. E. Silva Taroucy zde byly pěstovány např. kaktusy z rodu *Opuntia*, kosatce a po skále byla vedena vinná réva. Od počátku století se sortiment postupně proměňoval do dnešní

³⁹ Výsadbová kniha z let 1937–1961

⁴⁰ Výsadbová kniha z let 1937–1961

⁴¹ Výsadba rostlin provedena v roce 1938 ve Státním parku v Průhonících – archiv Dendrologické společnosti VUKOZ, CD, zpracovala V. Vávrová

⁴² Výsadbová kniha z let 1937–1961

podoby. Odkaz na sortiment [Virtuální Průhonice \(virtualnipruhonice.cz\)](http://virtualnipruhonice.cz). Ze starších záznamů byly dohledány výsadby k roku 1924, a to nad schůdky – *Iris bohemica* (v původním jménu, dnes *Iris aphylla*), *Opuntia Rafinesquei* (v původním jménu, dnes *Opuntia humifusa*), *Euphorbia myrsinites*, *Aubrieta croatica*, u schůdků *Yucca filamentosa*⁴³.

G. RŮŽOVÁ ZAHRADA – odd. 3

Západně orientované rozárium, původně založené hrabětem A. E. Silva Taroucou a následně zaniklé (převzato z virtualnipruhonice.cz), od roku 2016 nově založená kompozice. Kromě růží zde nacházíme i množství trvalek. Odkaz na sortiment [Virtuální Průhonice \(virtualnipruhonice.cz\)](http://virtualnipruhonice.cz). Starší název Růžová zahrádka (Svoboda 1963). Z historických podkladů nebyly dohledány žádné výsadby bylin.

H. TRVALKOVÁ STRÁŇ – odd. 3

Svah se suchomilnými trvalkami a cibulovinami. Původně byla stráž zarostlá keři, jedná se o nově vzniklou kompozici roku 2017. Odkaz na sortiment [Virtuální Průhonice \(virtualnipruhonice.cz\)](http://virtualnipruhonice.cz). Starší název Pode dvorem (Svoboda 1963).

CH. STRÁŇ POD MALÝM ZÁMKEM – odd. 3

Jihovýchodní stráž, vzrostlé jilmy, tisy a zimostráz doplněné suchomilnými trvalkami. Odkaz na sortiment [Virtuální Průhonice \(virtualnipruhonice.cz\)](http://virtualnipruhonice.cz).

I. SKALNÍ VÝCHOZY NAD PODZÁMECKÝM RYBNÍKEM – odd. 3

Slunná stráž, řada skalniček pod dřezovci. Starší název Pod růžovou zahrádkou (Svoboda 1963).

V dobách hraběte A. E. Silva Taroucy zde byly pěstovány různé zajímavé dřeviny (*Styrax japonica*, *Styrax obassia*, *Syringa japonica*, *Quercus pseudoturneri*, *Sciadopitys verticillata*, *Abies pinsapo*, *Abies nordmaniana*, *Cephalotaxus fortunei*, *Taxus*, *Buxus*, *Ilex*, *Mahonia*, *Lonicera*) a v jejich podrostu stínomilné trvalky (*Viola odorata* v barvách fialové, modré, červené, růžové, bílé a žluté, *Physalis francheti*, *Vinca minor* – modrý, růžový, bílý, přes 30 odrůd *Helleborus*, *Spiraea* (v současném názvosloví pravděpodobně *Filipendula*), *Astilbe*, *Thalictrum*, *Convallaria*, *Primula*) (převzato z virtualnipruhonice.cz, doplněno Silva Tarouca 1909).

Podle záznamů práce z roku 1929 v této lokaci – přibližně, měly být vysazeny sortimenty rodu *Dahlia variabilis* (dřívější název, dnes *Dahlia pinnata*), které pocházely z Dendrologie (pravděpodobně myšlena zahrada Dendrologické společnosti). Jednalo se o 112 kusů jiřin.⁴⁴

Ze záznamů z roku 1963 (Svoboda 1963) jsou potvrzeny druhy *Viola odorata*, *Omphalodes verna*, *Primula veris*, *Primula acaulis*, *Lysichitum camtschatense* (pravděpodobně až v mokřadu pod studánkou), *Narcissus poeticus*, *N. pseudonarcissus*, *Anemone japonica*, *Chrysanthemum indicum*.

J. BŘEH PODZÁMECKÉHO RYBNÍKA – odd. 10

Volné kompozice trvalek na břehu Podzámeckého rybníka (vlevo při pohledu od zámku). V době hraběte A. E. Silva Taroucy zde rostly vysoké stromy popnuté popínavkami (*Clematis*, *Ampelopsis*, *Vitis*, *Celastrus*) a různé stínomilné trvalky, zejména velké trvalky (*Heracleum mantegazzianum*, *Bocconia* (v současném názvosloví *Mackleya*), *Polygonum*, *Iris*, *Lilium*, *Funkia*, *Spiraea* (v současném

⁴³ Výsadbová kniha z let 1937–1961

⁴⁴ Denní záznam práce, 1928, Různé zápisy a osázení atd., 1929, vyhotovil parkový zahradník Ladislav Mudruňka – archiv DS VUKOZ, zpracovala V. Vávrová

názvosloví pravděpodobně *Filipendula*, *Astilbe*, *Thalictrum* aj.) (převzato z virtualnipruhonice.cz, doplněno Silva Tarouca 1909). V roce 1935 uvádí B. Kavka hojný výskyt *Anemone japonica*.

Dnes je jedná o novější výsadby. Odkaz na sortiment [Virtuální Průhonice \(virtualnipruhonice.cz\)](http://virtualnipruhonice.cz). Ze starších mapovaných výsadeb zde je nutné upozornit na *Inula racemosa*, *Iris pseudacorus*.

K. BŘEH PODZÁMECKÉHO RYBNÍKA POD STARÝM ALPINEM A MOLO NA PODZÁMECKÉM RYBNÍKU – odd. 10

Jedná se o travnatý břeh obohacený bylinami včetně pobřežní vegetace. Kavka v roce 1959 uvádí ve svém průvodci druhy jako: *Tanacetum macrophyllum* a *Rudbeckia laciniata*. V roce 1990 Tyller zmiňuje výskyt *Galanthus nivalis*.

Aktuálně byly mapovány tyto zajímavé zplaňující druhy: *Narcissus poeticus*, *Narcissus pseudonarcissus*, *Crocus* sp., *Geranium macrorrhizum*, *Primula acaulis*, *Filipendula ulmaria*, *Eupatorium purpureum*, *Tanacetum macrophyllum*, *Rubrivena polystachia*, *Aralia racemosa*, *Rudbeckia laciniata*, *Iris pseudacorus*

Odkaz na celý aktuální sortiment včetně nových výsadeb [Virtuální Průhonice \(virtualnipruhonice.cz\)](http://virtualnipruhonice.cz).

L. OKOLÍ VODÁRNY – odd. 3

Jedná se o kompozici od roku 2016, kdy byly tisy podsazeny bylinným patrem. Odkaz na sortiment [Virtuální Průhonice \(virtualnipruhonice.cz\)](http://virtualnipruhonice.cz). Starší název Pod dvorem (Svoboda 1963).

M. SKÁLA U STUDÁNKY – odd. 3

Skála byla nově osázena v roce 2016. Sortiment trvalek představují zejména skalničky a suchomilné trvalky. Odkaz na sortiment [Virtuální Průhonice \(virtualnipruhonice.cz\)](http://virtualnipruhonice.cz). Starší název Poda dvorem (Svoboda 1963). Ze starších záznamů byla nalezena zmínka z roku 1942 (lokace Alpinum u studánky) o výsadbě 50 ks *Bergenia cordifolia* a stejné množství proti rabatu (nebylo blíže specifikováno) *Fuchsia* sp. v témže oddělení.

N. MOKŘAD POD STUDÁNKOU – odd. 3

Jedná se o vlhkou lokalitu dosazenou trvalkami v roce 2012, dále rozšířenou v roce 2016. Odkaz na sortiment [Virtuální Průhonice \(virtualnipruhonice.cz\)](http://virtualnipruhonice.cz). Starší název Poda dvorem (Svoboda 1963).

V roce 1989 publikoval T. Tyller odborný článek, kde zmiňuje druhy, které samovolně zplaňují v odd. 3 – přepis bez úpravy názvosloví: *Allium molly*, *Chrysanthemum macrophyllum*, *Helleborus hybridus*, *Lysichitum americanum*, *L. camtschatcense*, *Physalis alkekengi*^{45, 46}.

O. STARÉ ALPINUM – odd. 11

Do této části spadají i nově upravené kompoziční celky – nachází se zejména v severní části Starého alpina, jedná se o celek **U Studánky**, kdy u laviček nedaleko původní studánky byly vysazeny stínomilné trvalky a skalničky. Dále do této oblasti spadá **Skála pod Starým alpinem**, jehož výraznou dominantou je vyhlídková terasa s bergéniemi. Na ní navazuje kompoziční celek **Vyhlička na Starém alpinu** a dále celek **Staré alpinum**, který pokračuje téměř až k Alpskému srubu. Již za hraběte A. E.

⁴⁵ Tyller Z. (1989): Introduced species of herbs in the Pruhonice park. In Index Seminum Plantarum 24/1988:29-32. Inst. Bot. Acad. Sc. Bohemiae, Průhonice.

⁴⁶ V současné době je sortiment zplaňujících bylin mnohem bohatší.

Silva Taroucy zde byly pěstovány konifery doplněné keři a trvalkami (*Sciadopitys*, *Pseudolarix*, *Wellingtonia*, *Cryptomeria*, *Abies*, *Rhododendron*, *Cornus*, *Lonicera*, *Cotoneaster*, *Skimmia*, *Enkianthus*, *Daphne*, *Cephalanthus*, *Gentiana*, *Cypripedium*, *Uvularia*, *Podophyllum*, *Epimedium*, *Dianthus*, *Primula*, *Soldanella*, *Trillium*, *Rodgersia*, *Sanguinaria*, *Anthericum* aj.) (Kavka 1935).

V padesátých letech minulého století byla tato partie pojmenována jako Kavkaz a sázely se zde rostliny převážně z této geografické oblasti. Kavka v průvodci z roku 1959 uvádí zplanělé orlíčky, večernice, měsíčnice, *Iris bohemica* (dnes *I. aphylla*), *Cyclamen europaeum*, plazivé růže, *Aruncus dioicus* L. (v odd. 6, odd. 39).

V roce 1935 upozorňuje Kavka na zajímavou partii, kde se setkávají cesty od zámku a cesty po hrázi, u *Pterostyrax hispida*, *Taxus* sp., šejků, *Ilex aquifolium*. Nacházela se zde stráž s hojným počtem peren, obzvláště hojně *Anemone japonica*.

V roce 1989 publikoval T. Tyller odborný článek, kde zmiňuje druhy, které samovolně zplaňují na Starém Alpinu a pochází z výsadeb – v odd. 11 – přepis bez úpravy názvosloví: *Antirrhinum Asarina*, *Bergenia crassifolia*, *Campanula alliariifolia*, *Chrysanthmum macrophyllum*, *Cicerbita macrophylla*, *Claytonia virginica*, *Corydalis lutea*, *Doronicum columnae*, *Epimedium alpinum*, *Eupatorium purpureum*, *Gentiana lutea*, *Geranium macrorrhizum*, *Helleborus hybridus hort.*, *Heracleum mantegazzianum*, *Hosta lancifolia*, *Hydrophyllum canadense*, *Lilium martagon* var. *cattaniae*, *Lychnis coronaria*, *Meconopsis cambrica*, *Physalis alkekengi*, *Podophyllum emodii*, *Polygonum cuspidatum*, *Polygonum sachaliense*, *Sanguisorba dodecandra*, *Tellima grandiflora*, *Wulfenia carinthiaca*^{47, 48}.

Odkaz na aktuální sortiment této části nalezneme na [Virtuální Průhonice \(virtualnipruhonice.cz\)](http://virtuálníPrůhonice(virtualnipruhonice.cz)), pod názvy jednotlivých dílčích kompozičních celků.

P. ALPINUM – odd. 23

Tato práce se nezaobírá Alpinem, které tvoří jedno velké samostatné téma díky své důležitosti a obsáhlosti. Alpinum je zajímavé také tím, že obsahuje v současné době vysoké množství zplaňujících bylin, jelikož mu byl v 50. letech dodán více přírodní ráz. Zajímavé jsou však i partie v těsné návaznosti Alpina, jak nad ním, tak pod ním.

Podél cesty pod Alpinem již za hraběte, v 30. letech byly zmiňovány *Galanthus nivalis*, *Helleborus hybridus*, *Saponaria* off. fl. pl.⁴⁹ Výsadbové knihy uvádí roku 1925 při cestě na Alpinu *Gentiana asclepiadea*, *Lamium orvala*.⁵⁰

Tento výskyt potvrzuje B. Kavka ve svém průvodci v roce 1959: *Galanthus nivalis*, *Helleborus hybridus*, *Saponaria officinalis* fl. pl., na paloučku pod Alpinem navíc zmiňuje *Dictamnus albus*. Palouk pod Alpinem zmiňuje i výsadbová kniha, kde uvádí v roce 1925 vysazené *Polygonum polystachium* (starší název, dnes *Persicaria wallichii*), *Vernonia*, *Rudbeckia laciniata*.

⁴⁷ Tyller Z. (1989): Introduced species of herbs in the Pruhonice park. In Index Seminum Plantarum 24/1988:29-32. Inst. Bot. Acad. Sc. Bohemiae, Průhonice.

⁴⁸ V současné době je sortiment zplaňujících bylin mnohem bohatší.

⁴⁹ Výsadba rostlin provedena v roce 1938 ve Státním parku v Průhonicích – archiv Dendrologické společnosti VUKOZ, CD, zpracovala V. Vávrová

⁵⁰ Výsadbová kniha z let 1937-1961

Na Alpinum navazovala již podle záznamů Kavky roku 1959 horská scenérie s klečí až dále do podalpínské louky.

V roce 1989 publikoval T. Tyller odborný článek, kde zmiňuje druhy, které samovolně zplaňují na Alpinu a pochází z výsadby – v odd. 23 – přepis bez úpravy názvosloví: *Acaena microphylla*, *Acantholimon glumaceum*, *Alyssum argenteum*, *Anemone baldensis*, *Anthemis biebersteiniana*, *Antirrhinum asarina*, *Armeria maritima*, *Artemisia laxa*, *Asperula nitida*, *Aubrieta deltoidea*, *Campanula alliariifolia*, *Campanula portenschlagiana*, *C. poscharskyana*, *C. radenna*, *Cerastium biebersteinii*, *Chrysanthemum macrophyllum*, *Cicerbita macrophylla*, *Codonopsis ovata*, *Dodecatheon integrifolium*, *Duchesnea indica*, *Erigeron speciosus*, *Euphorbia myrsinites*, *Geranium platypetalum*, *Helleborus foetidus*, *H. hybridus hort.*, *H. niger*, *Iberis saxatilis*, *Iberis sempervirens*, *Lamium orvala*, *Leontopodium palibianum*, *Liatris spicata*, *Lilium martagon var. cattaniae*, *Linaria cymbalaria*, *L. pallida*, *Lychnis chalcedonica*, *Lychnis coronaria*, *Meconopsis cambrica*, *Nepeta mussinii*, *Oenothera missouriensis*, *Omphalodes verna*, *Papaver nudicaule*, *Paronychia kapela*, *Phlox subulata*, *Potentilla ambigua*, *Primula denticulata*, *Ramonda myconi*, *Saxifraga hostii*, *Saxifraga umbrosa*, *Sedum hybridum*, *Sedum spectabile*, *Sedum Spurium*, *Sempervivum arachnoideum*, *Stachys lavandulaefolia*, *Trollius pumilus*^{51, 52}

Q. PODZÁMECKÁ LOUKA – odd. 6

Podzámecká louka bývala již za dob hraběte mnohem více osázená trvalkami, než ji známe dnes. O bohatém sortimentu se dovídáme již roku 1935 z prvního Kavkova průvodce. Na louce byly vysazeny na podzim barvící dřeviny (předpokládá se, že se jedná o začátek louky za Rybárnou po pravé straně), které doplňovaly další keře jako tavelník a japonské kdoule společně s podzimními astrami a zlatobílem.

Seznam druhů k roku 1935 (Kavka 1935): *Trollius hybr.*, *Aruncus dioicus* (dříve *Aruncus sylvester*), *Spiraea ×bumalda f. pruhoniciana* (Kriechb.) Rehder (dříve *Spiraea pruhoniciana*), *Aster amellus* v sortách, *Aster novae-angliae*, *A. novi-belgii*, *S. ericoides*, *Solidago hybrida* Golden Wings

V roce 1938 proběhly na louce další dosadby aster, které nám potvrzuje jak Výsadbová kniha⁵³, tak záznam výsadby na zvláštním listu⁵⁴. Celkem se jednalo o více jak 1100 ks rostlin, sázeno bylo cca 20-50 rostlin od jednoho druhu astry. Uvedený seznam není úplný, jelikož některé položky byly hůře čitelné a hrozil chybný přepis, zde jen výčet některých zástupců, pro podrobnější informace je třeba prostudovat originální materiály.

Druhy aster vysazené roku 1938: *Aster amellus* 'Ultramarin' (dříve *Aster ultramarin*), *Aster diplostephioides*, *Aster tongolensis* (dříve *Aster subcoeruleus*), *Aster salicifolius*, *Aster novae-angliae* a *A. novi-belgii* v sortách, *Symphyotrichum cordifolium* (dříve *Aster cordifolius*), *Aster acris nanus*, *Aster ericoides* 'Golden Spray', *A. acris*

⁵¹ Tyller Z. (1989): Introduced species of herbs in the Pruhonice park. In Index Seminum Plantarum 24/1988:29-32. Inst. Bot. Acad. Sc. Bohemiae, Průhonice.

⁵² V současné době je sortiment zplaňujících bylin mnohem bohatší.

⁵³ Výsadbová kniha z let 1937-1961

⁵⁴ Výsadba rostlin provedena v roce 1938 ve Státním parku v Průhonících – archiv Dendrologické společnosti VUKOZ, CD, zpracovala V. Vávrová

V roce 1939 byly na louku dosazeny chryzantémy, a to 74ks, bez přesnějšího uvedení druhu.

V roce 1959 Kavka ve svém průvodci (Kavka 1959) potvrzuje uvedeným sortimentem existenci aster a dalších druhů: *Heracleum mantegazzianum*, *Aster novae-angliae*, *A. novi-belgii*, *Symphotrichum cordifolium*, *Iris sibirica*, *Solidago canadensis*

V roce 1970 v rámci studia zplaněných rostlin Jehlík, Lhotská (1970 uvádí výskyt *Telekia speciosa*, v roce 1990 (Tyller 1990) uvádí výskyt *Dactylorhiza majalis* (v 50. letech jen málo exemplářů, v 80. letech až 300 jedinců na 10 arů⁵⁵), *Anemone nemorosa*, *Telekia speciosa*, v Botiči *Calla palustris*.

Aktuální výskyt trvalek: *Telekia speciosa*, *Dactylorhiza majalis*, *Anemone nemorosa*, *Allium paradoxum*, *Tanacetum macrophyllum*, *Reynoutria japonica*, *R. sachaliensis*, *Corydalis cava*

Q. 1 SÁDKOVÝ RYBNÍČEK A RYBÁRNA – odd. 5

První nalezené záznamy o výsadbách trvalek máme k roku 1924, kdy byla vysazena před Rybárnu, směrem k mostu *Persicaria sagittata* (dříve *Polygonum sieboldii*), před sádkami byly vysazeny *Hemerocallis lilioasphodelus* (dříve *Hemerocallis flava*), *Anchusa azurea* (dříve *Anchusa italica*), *Papaver orientale*, *Sinacalia tangutica* (dříve *Senecio tanguticus*), před Rybárnu byly vysazeny *Veronica longifolia* var. *subsessilis*, *Veronica teucrium*. V louce naproti Rybárně byl vysazen *Trollius* hybr. hort., *Aruncus dioicus* (dříve *Aruncus sylvester*), *Paeonia lactiflora* (dříve *Paeonia chinensis*), *Phlox paniculata* (dříve *Phlox decussata*).⁵⁶

Další větší výsadby proběhly v roce 1929: 300 ks *Myosotis alpestris* 'Indigo', 290 ks *Bellis perenis*, 180 ks *Primula veris* hybr., 4 ks *Heleborus* spec. 'Camillo Schneider', 12 ks. *Pulmonaria angustifolia* (dříve *Pulmonaria azurea*), 15 ks *Pulmonaria* H.G.Moon, 24 ks. *Helleborus* hybr., v roce 1929 vysazeny *Veronica speciosa* (dříve *Veronica hendersonii*), *Veronica* Royal blue, *Geum* v družích⁵⁷

Potvrzený výskyt druhů v 30. letech⁵⁸: *Veronica longifolia subsusilis*, *Veronica speciosa* (dříve *Veronica hendersonii*), *Teucrium* Royale Blue, *Persicaria sagittata* (dříve *Polygonum sieboldii*), *Sinacalia tangutica* (dříve *Senecio tanguticus*), *Anemone japonica*, *Chrysanthemum indicum*

Kavka ve svém průvodci 1959 uvádí výskyt pouze *Galega officinalis* L.

V roce 1970 Jehlík, Lhotská uvádí 1970 *Petasites japonicus*, v roce 1990 Tyller *Petasites japonicus*, *Anemone nemorosa*, *Lysichiton camtschatensis*, *L. americanus*.

V roce 1989 publikoval T. Tyller odborný článek, kde zmiňuje druhy, které samovolně zplaňují na v odd. 5 – *Bergenia crassifolia*, *Centaurea dealbata*, *Filipendula rubra*, *Helleborus hybridus* hort., *Hemerocallis fulva*, *Iris kaempferi*, *Ligularia wilsoniana*, *Lysichiton americanum*, *L. camtschatcense*,

⁵⁵ Tyller Z. (1981): Vstavač májový v Průhonickém parku. In. Zpravodaj ochránců přírody, okres Praha Západ, 1 : 8-10

⁵⁶ Výsadbová kniha z let 1937–1961

⁵⁷ Denní záznam práce, 1928, Různé zápisy a osázení atd., 1929, vyhotovil parkový zahradník Ladislav Mudruňka

⁵⁸ Anonymus (pravděpodobně B. Kavka, 193?): Popis lokalit v Průhonickém parku s dřevinami i trvalkami podle doby kvetení. Nedatovaný rukopis.

Nuphar advena, *Peltiphyllum peltatum*, *Petasites japonicus*, *Symplocarpus foetidus*, *Tellima grandiflora*^{59,60}.

Aktuální výskyt trvalek: *Telekia speciosa*, *Lysichiton camtschatensis*, *L. americanus*, *Iris pseudacorus*, *Petasites japonicus*, *Anemone nemorosa*, *Corydalis cava*, *Allium paradoxum*

R. HRÁZ PODZÁMECKÉHO RYBNÍKA A BŘEHY BOTIČE – odd. 9 a na hrázi u rybníka odd. 10
Jedná se o pravou stranu podél Podzámeckého rybníku (směrem při pohledu od zámku). Velké množství trvalek bývalo vysazeno mezi cestou a potokem.

V průvodci Kavky z roku 1935 nacházíme záznamy o výskytu: vpravo k potoku, na začátku u *Q. imbricaria*, *Q. libani* vysazeny *Iris sibirica*, *Astilbe ×arendsii* Hort.ex Arends (dříve *Astilbe arendsii* v družích), dále podél břehu Botiče *Narcissus poeticus*, *N. pseudonarcissus*, *Primula sp.*, *Iris germanica*, *I. pseudacorus*, *I. sibirica*, *Primula cockburniana*, *P. japonica*, *Aruncus dioicus* (dříve *Aruncus sylvester*), *Heracleum giganteum*, *Astilbe ×arendsii* Hort.ex Arends (*Astilbe arendsii*), *Thalictrum aquilegifolium*, kombinováno s kvetoucími keři, jako *Viburnum macrocephallum*, *Fuchsia magellanica* Lam. (dříve *Fuchsia gracilis*), *Viburnum plicatum Mariesii* (dříve *V. tomentosum* Mariesii) apod.

Výskyt zaznamenaný během 30. let navíc uvádí výskyt *Sanguisorba officinalis*⁶¹.

V roce 1937, tj. rok po smrti hraběte blo vysazeno do této oblasti 113 ks *Primula rosea* 'Grandiflora'⁶².

V roce 1959 Kavka ve svém průvodci uvádí výskyt tulipánů, narcisů, vlhkomilných kosatců, *Primula japonica*, *Primula cockburgiana*, v létě četné denivky, *Astilbe ×arendsii* Hort.ex Arends, *Aruncus dioicus*, žluťuchy, orlíčky, koncem léta hojně *Telekia speciosa*, *Sinacalia tangutica*.

Jehlík, Lhotská v roce 1970 zmiňují pouze *Telekia speciosa*, *Petasites japonicus*, *Reynoutria japonica*, *Rudbeckia laciniata*, Tyller 1990 zmiňuje stále *Telekia speciosa*, *Petasites japonicus*, navíc *Anemone nemorosa*, v Botiči *Calla palustris*.

Aktuální výskyt trvalek: *Anemone nemorosa*, *Telekia speciosa*, *Petasites japonicus*, *Aruncus dioicus*, *Iris pseudacorus*, *Primula acaulis*, *Aralia racemosa*, *Rubrivivina polystachya*

S. PROSTOR BÝVALÉ KVĚTNICE, LEKNÍNOVÝ ZÁLIV A OKOLÍ PODKARASÁKU – na pomezí odd. 12 a odd. 22

Jedná se o kdysi velmi intenzivně osázený i udržovaný prostor, nacházíme zde několik různých místních názvů, U hrušky (1928, nedaleko vodopádu kdysi stála velká hrušeň), za vodopádem při křížení cest upozorňoval Kavka 1935 na železná vrata, meandry Botiče dnes nazýváme Leknínový

⁵⁹ Tyller Z. (1989): Introduced species of herbs in the Pruhonice park. In Index Seminum Plantarum 24/1988:29-32. Inst. Bot. Acad. Sc. Bohemiae, Průhonice.

⁶⁰ V současné době je sortiment zplaňujících bylin mnohem bohatší.

⁶¹ Anonymus (pravděpodobně B. Kavka, 193?): Popis lokalit v Průhonickém parku s dřevinami i trvalkami podle doby kvetení. Nedatovaný rukopis.

⁶² Výsadbová kniha z let 1937-1961

záliv, ale v roce 1928 byl nazýván Leknínovým zálivem rybníček pod současným názvem Brejle; volný prostor mezi Botičem a u Podkarasáku výrazně osázený trvalkami a keři nazývala Ing. M. Opatrná Květnicí, která byla oplocena před zvěří, plůtek je znatelný na dobových snímcích, v 50. letech byl prostor upraven více přírodně.

První zmínky o výsadbách trvalek můžeme čerpat přímo ze spisu hraběte A. E. Silva Taroucy z roku 1909 (Silva Tarouca 1909), kdy na břehu Botiče – Leknínového zálivu rostl: *Scirpus zebrinus* (nebyl nalezen současný název), *Iris ensata* (dříve *Iris kaempferii*), *Iris pallida*, *Iris graminea*, a další kosatce, *Hemerocallis fulva* var. *aurantiaca* (dříve *Hemerocallis aurantiaca* major) a jiné odrůdy denivek, *Gunnera manicata*, doplněné *Hydrangea macrophylla* (dříve *Hydrangea hortensis rosea*), Prusus Moseriana (aktuální název nebyl dohledán), množstvím nejnovějších šeríků – jednoduchých i plnokvětých. V ramenech Botiče byla vysázena sbírka nejnovějších otužilých odrůd leknínů. Na břehu protějšího rybníčku uváděl hrabě sbírku *Iris germanica*, bambusy, *Cortaderia* (dříve *Gynerium*), pravděpodobně skupina trav rodu *Miscanthus* (dříve rod *Eulalia*), a jiné okrasné trávy, *Incarvillea grandiflora* a *I. delavayi*, sbírku japonských pivoňek, po celé ploše byla rozptýlena kolekce nejnovějších a nejlepších čajových růží, čajohybridů a remontantních růží.

Další informace o trvalkách nacházíme k roku 1928⁶³, kdy byly pod vodopád vysazeny sortimenty jiřin, neuveden počet, ale jen soupis odrůd: jiřina odrůda Hessenland, Hvězda z Průhonic, Gold Haenchen, Irma, Český lev, Lenau, Innovation, Souvenir de Gustav Doason, x 25 (Dendrologie), Nelson's Kerifa, Bethowen, White Queen, Evangeline, Frau Grete Pfitzer. Dále u rybníčku pod vodopádem bylo vysázeno ve stejnou dobu 30 ks *Iris ensata* (dříve *Iris kaempferii*).

Kavka 1935 ve svém průvodci uvádí další druhy, a to na paloučku u vodopádu *Crocus vernus*, *Narcissus poeticus*, *N. pseudonarcissus*, *Papaver orientale*, *Hosta sieboldiana*, *Paeonia lactiflora* Pall. (dříve *Paeonia chinensis*), *Astilbe xarendsii* Hort.ex Arends (*Astilbe arendsii*) v sortách, *Iris ensata* (dříve *Iris kaempferii*), *Phlox paniculata* L. v sortách (dříve *Phlox decussata* sort.), *Rodgersia podophylla*, *Astilboides tabularis* (Hemsl.) Engl.(dříve *R. tabularis*), *Rudbeckia laciniata* 'Goldball', *Rubrivena polystachya* (dříve *Polygonum polystachium*), dále U hrušky a u Leknínového zálivu *Narcissus poeticus*, *N. pseudonarcissus*, *Kniphofia uvaria*, doplněno o keře *Deutzia*, *Chaenomeles japonica*, *Prunus cerasifera* Pissardi, *Rhus toxicodendron*, růže, šeríky, kalinu. V rukopisu nalézáme navíc záznam o *Kniphofia uvaria*.⁶⁴ Prostor taktéž nazývá Květnicí. N břehu Leknínového zálivu zmiňuje *Hemerocallis fulva* (dříve *Hemerocalis aurantiaca*), *Iris pallida*, *I. sibirica*, *I. graminea*, dále *Rhus toxicodendron*, doplněno sbírkou plnokvětých šeríků a růží čajohybridů.

V roce 1957 byly do této oblasti, směrem k Leknínovému zálivu při cestě, vysazeny *Adonis vernalis*, v počtu 25ks.⁶⁵

Později v průvodci z roku 1959 Kavka uvádí u Leknínového zálivu, ve kterém stále byla sbírka leknínů, *Hemerocallis lilioasphodelus*, *H. fulva*, *H. fulva* var. *aurantiaca*, *Iris pallida*, *I. sibirica*, *I. graminea*, četné botanické tulipány, *Papaver orientale*, *Telekia speciosa* (v tu dobu Kavka zmiňuje, že se nacházela v parku jen na dvou místech).

⁶³ Denní záznam práce, 1928, Různé zápisy a osázení atd., 1929, vyhotovil parkový zahradník Ladislav Mudruňka

⁶⁴ Anonymus (pravděpodobně B. Kavka, 193?): Popis lokalit v Průhonicím parku s dřevinami i trvalkami podle doby kvetení. Nedatovaný rukopis.

⁶⁵ Výsadbová kniha z let 1937-1961

Jehlík, Lhotská 1970 zmiňují *Rudbeckia laciniata*, *Telekia speciosa*, Tyller 1990 uvádí v Podkarasáku, Podemlejským i v Leknínovém zálivu *Calla palustris*, dále výskyt *Corydalis cava*, *Anemone nemorosa*, *Primula acaulis*, *Crocus heuffelianus*. K roku 1989 uádí Tyller v odd. 22 (přepis původních jmen) *Astilbe x arendsii*, *Camassia quamash*, *Corydalis lutea*, *Helleborus hybridus hort.*, *Hemerocallis fulva*, *Lupinus polyphyllus*, *Lysimachia clethroides*, *Narcissus poeticus*, *Papaver orientale*, *Petasites japonicus*, *Phytolacca americana*, *Scilla sibirica*, *Silphium perfoliatum*.

Aktuální výskyt trvalek – okolí vodopádu: *Crocus sp.*, *Telekia speciosa*, *Muscari sp.*, *Crocus sp.*, *Anemone nemorosa*, *Sparanium erectum*, *Verbascum densiflorum*

Aktuální výskyt trvalek – u Leknínového zálivu: *Telekia speciosa*, *Anemone nemorosa*, *Corydalis cava*, *Nymphaea sp.* (sbírka leknínů přímo v zálivu)

T. POD ALPAMI – okraj odd. 22

Jedná se o okraj Podalpínské louky (2006), která kompozičně navazovala na Alpinu. Tato část měla název Pod Alpami (1928), Svoboda 1963 uvádí název Pod Alpinem.

Zmíněk nenacházíme mnoho, v 50. letech zde rostly v luční partii kleče, sněženky, bledule (Kavka 1959).

V roce 1990 Tyller zmiňoval výskyt *Petasites japonicus*, *Petasites hybridus*, *Gentiana asclepiadea*, *Allium ursinum*, *Primula acaulis*, *Galanthus nivalis*, *Crocus heuffelianus*, *Veratrum nigrum*, *Anemone nemorosa*, *Leucojum vernum*, *Lysimachia cletroides*.

Aktuální výskyt trvalek: *Veratrum nigrum*, *Leucojum vernum*, *Galanthus nivalis*, *Crocus sp.*

U. POD FOŘTOVNOU – zasahuje do odd. 25, odd. 26 a odd. 28, odd. 27

Dnes označení Pod fořtovnou, v roce 1928 byl označen stejným názvem protilehlý svah, ale dost možná bylo zamýšleno i dnešní území Pod fořtovnou, tzn. pod bývalou myslivnou. Dnes v rozsáhlejší části najdeme celky s názvy Telekiová louka, Krausovy rybníky (2006, Burda), Fořtovna – č.p. 59.

Kavka v průvodci z roku 1935 uvádí v horní části údolí, u magnólií, až u schůdků na Chotobuz – *Actaea rubra*, sortiment *Paeonia lactiflora* Pall. (dříve *Paeonia chinensis*). V rukopisu nacházíme navíc zmínku o výskytu *Reynoutria sachalinensis* (dříve *Polygonum sachaliense*)

Rok po smrti hraběte byly v této oblasti vysazeny petrklíče, a to kříženec *Primula veris* × *acaulis* v 66 kusech⁶⁶.

Kavka v průvodci z roku 1959 upozorňuje na bohatou sbírku podzimních květin v údolíčku pod rybníčky (Telekiová louka) s výskytem *Papaver orientale* a *Telekia speciosa*.

V roce 1970 Jehlík, Lhotská uvádí pouze *Telekia speciosa*, *Gentiana asclepiadea*, *Reynoutria japonica*, Tyller 1990 navíc uvádí v roce 1990 výskyt *Campanula alliariifolia*, v horních partiích Krausových rybníčků *Allium ursinum*.

Aktuální výskyt trvalek: *Primula acaulis*, *Narcissus pseudonarcissus*, *Rudbeckia laciniata*, *Telekia speciosa*, *Lychnis coronaria*, *Muscari sp.*, *Helleborus hybridus*, *Iris pseudacorus*, *Galanthus nivalis*,

⁶⁶ Výsadbová kniha z let 1937-1961

Corydalis cava, *Echinops ritro*, *Crocus* sp., *Allium paradoxum*, *Campanula latifolia* *Macrantha*, *Phlomis russeliana*, *Euphorbia amygdaloides*, *Aquilegia vulgaris*, *Gentiana asclepiadela*, *Digitalis purpurea*, *Verbascum densiflorum*, dále u Krasových rybníčků *Hosta plantaginea*, *H. clausa*, *Actaea rubra*, *Allium ursinum*, *Rodgersia podophylla*, *Actaea racemosa*, *Matteuccia struthiopteris*, *Lamium galeobdolon*, *Helleborus hybridus*, dále za mostem *Matteuccia struthiopteris* a *Darmera peltata*

V. HOŘCOVÁ VYHLÍDKA – na pomezí odd. 30 a 28

Dříve se vyhlídka začleňovala prostoru označovaném Pod Fořtovnou (1928), hořce byly zmíněny Kavkou v průvodci roku 1959, nevíme, zda rostly ve vyhlídce již dříve. Tyller 1990 uvádí, že se hořce rozšířily samovolně z prostoru Alpina, přičemž již roku 1985 byly ve vyhlídce tak hojné, že se od té doby nazývá Hořcová vyhlídka. Hořec se samovolně šířil v 80. letech po celém parku.⁶⁷

- aktuální výskyt trvalek – *Gentiana asclepiadea* – hojně po celé ploše, *Anemone nemorosa*

W. PARK V ÚDOLÍ BOTIČE ZA ŽELEZNÝMI VRATY – zasahuje do odd. 16 a odd. 20

Jedná se o prostor, kde se směrem od Leknínového zálivu otevírá údolí s loukami a postranními zalesněnými hřebeny. Dříve se jednalo o údolí za tzv. železnými vraty – pravděpodobně byla vrata oddělena tato část od partií u zámku. První loukou je louka V Labeškách (2006), místní název z roku 1928 byl Chobot, předtím jej hrabě A. E. Silva Tarouca označoval údolí Labeška – myslel však tímto názvem rozsáhlé bohatě členěné údolí táhnoucí se až k Bořínu, přičemž část za bývalou okresní silnicí označoval Oborou. Scénérie v tomto údolí obdivoval i Camillo Schneider v roce 1941, především zde upozorňoval na pěkné pokusy s výsadbami trvalek, obdivoval zejména použité mohutné trvalky v krajině, jako *Rodgersia*, *Senecio*, *Ligularia* a jim podobné⁶⁸.

Nejranější zprávy o výsadbách nacházíme přímo v článku A. E. Silva Taroucy, z roku 1909, kde popisoval hrabě svou práci s utvářením průhledů, kde pracoval s perspektivou – zužování průhledů, dále zde promyšleně pracoval se stromy, keři i trvalkami.

V roce 1925 máme doloženou výsadbu do svahu ke strouze *Asclepias syriaca* v odd. 20 a podél cesty u Pivoňkové vyhlídky *Echinops ritro* v odd. 16.⁶⁹

Kavka ve svém průvodci z roku 1935 potvrzuje výskyt květin v těchto partiích, taktéž i v průvodci z roku 1959 (Kavka 1959). Za Železnými vraty (rok 1935) rostly *Primula acaulis*, *P. veris*, *P. rosea grandiflora*, *Iris germanica*, *Primula denticulata*, *P. japonica*, *Gentiana asclepiadea*, parkové růže (Kavka 1935). Mnohé druhy potvrzuje i rukopis z 30. let, navíc uvádí: *Asclepias syriaca*, *Iris sibirica*, *Paeonia chinensis*, *Senecio clivorum*. Za vraty k potoku proti růžím (dnešní odd. 20) rostli *Iris pseudacorus*, *Iris sibirica*⁷⁰.

⁶⁷ Tyller Z., Tyllerová D. (1985): Byliny v Průhonickém parku. In. Zpravodaj ochránců přírody, okres Praha Západ, 6, 4:54-55

⁶⁸ Schneider C. (1941): Pruhonitz. Der interessante Park i Protektorat Böhmen. In Gartenbau im Reich. 22. roč., Gartenschönheit, s.185-187

⁶⁹ Výsadbová kniha z let 1937-1961 1925

⁷⁰ Anonymus (pravděpodobně B. Kavka, 193?): Popis lokalit v Průhonickém parku s dřevinými i trvalkami podle doby kvetení. Nedatovaný rukopis.

Kavka v roce 1959 ve svém průvodci uvádí stále výskyt *Asclepias syriaca*, dále nově *Aster novae-angliae*, *A. novi-belgii*, *A. cordifolium*, *Centaurea macrocephala*, *Echinops ritro*, *Heracleum mantegazzianum*, *Salvia glutinosa*.

V roce 1970 v této oblasti zmapovaly Jehlík, Lhotská zplaňující *Telekia speciosa*, *Rudbeckia laciniata*. Tyller v roce 1989 potvrzuje *Rudbeckia laciniata*.

Aktuální výskyt trvalek – směrem od vodopádu při cestě vlevo – *Lysimachia clethroides*, *Primula acaulis*, dále vlevo *Saponaria officinalis* fl. pl., *Echinops ritro*, *Matteucia struthiopteris*

X. PIVOŇKOVÁ VYHLÍDKA – v odd. 16

Název znám již od roku 1928 pivoňková vyhlídka. Sám hrabě A. E. Silva Tarouca 1908 uvádí výskyt cca 600 ks *Paeonia lactiflora* vysazených po 3-5 kusech v louce, kompozice byla doplněna růžemi: hybridy od *Rosa rugosa*, *R. wichuraiana*, *R. lutea*, *R. muscosa*, *R. centifolia*. V roce 1935 potvrzuje Kavka stále výskyt pivoňek *Paeonia lactiflora* (dříve *P. chinensis*), společně s *Papaver orientale*⁷¹. Pod cestou byl přičleněn sortiment kosatců, *Iris germanica* sort., *I. sibirica*, *Paeonia lactiflora* v sortách (dříve *Paeonia chinensis*), *Ligularia dentata* (dříve *Senecio clivorum*).

Podle informací z výsadbové knihy víme, že zde byly v roce 1942 za Pivoňkovou vyhlídkou u svodnice (dnes odd. 16) vysazeny *Polemonium coeruleum* (45 ks), před svodnicí *Coreopsis* (48 ks), *Penstemon* v družích (88 ks), při horní cestě *Physostegia virginiana* (74 ks) a *Physostegia virginiana* 'Alba' (41 ks).⁷²

Jehlík a Lhotská v roce 1970 zaznamenali zplaňující *Gentiana asclepiadea*, Tyller v roce 1990 *Anemone nemorosa*, *Gentiana asclepiadea*, *Telekia speciosa*.

Aktuální výskyt trvalek – *Telekia speciosa*, *Paeonia lactiflora* (záhonová výsadba ale i v trávníku), protější strana vyhlídky u cesty *Paeonia lactiflora*, *Anemone nemorosa*.

X.1 OD PIVOŇKOVÉ VYHLÍDKY K FAUSTOVU DUBU – zasahuje do odd. 16, odd. 18, odd. 19, odd. 40

Místní název Faustův dub, podle mohutného dubu, zaznamenán již roku 1928.

Nejstarší záznam byl nalezen u Kavky z roku 1935, v partiích od vyhlídky k dubu: *Lychnis flos-jovis*, *Aconitum napellus*, *Aconitum carmichaelii* (dříve *A. wilsonii*), *Aralia racemosa*, *Gentiana asclepiadea*, *Inula helenium*, *Ligularia dentata* (dříve *Senecio clivorum*), v rukopisu navíc nalézáme při cestě od Pivoňkové vyhlídky k Faustovu dubu drobný keř *Sibiraea laevigata*.⁷³

V roce 1942 byly podle výsadbové knihy do prostoru Pískovny vysazeny astry v družích (cca 300 ks), *Helenium* (4 ks). Lokace však byla uvedena podle starých odd. v č. 8, dnes nešlo blíže specifikovat.⁷⁴

Kavka v průvodci z roku 1959 uvádí *Iris sibirica* (odd. 19 – mohly být i v louce či na protějším břehu u Botiče), *Ligularia dentata* (odd. 19.).

⁷¹ Kavka je evidoval ještě v průvodci z roku 1959

⁷² Výsadbová kniha z let 1937-1961

⁷³ Anonymus (pravděpodobně B. Kavka, 193?): Popis lokalit v Průhonickém parku s dřevinami i trvalkami podle doby kvetení. Nedatovaný rukopis.

⁷⁴ Výsadbová kniha z let 1937-1961

Jehlík a Lhotská uvádí v roce 1970 *Telekia speciosa*, *Gentiana asclepiadea*, Tyller 1989 zmiňuje v odd. 16 *Centaurea macrocephala*, v odd. 19 *Inula helenium*, *Ligularia clivorum*, Tyller 1990 uvádí *Anemone nemorosa*, *Claytonia alsinoides*, *Corydalis cava*.

Aktuální výskyt trvalek: *Anemone nemorosa*, *Digitalis purpurea*, *Hemerocallis fulva*, *Lathyrus latifolius*, *Corydalis cava*, dále větší skupina *Aralia racemosa*, *Inula helenium*

X.2 SVAHY POD GLORIETEM A PODÉL LOUKY MLYNÁŘKA – zasahuje do odd. 35, odd. 38, odd. 37, odd. 36, odd. 59, odd. 60, odd. 62

Jedná se o oblast zvanou Gloriet a výsadby podél louky Mlynářka (2006) až k místu U magnólií (název podle roku 1928). Z historických podkladů se nezachovalo příliš zmínek, v roce 1942 je lokalizovaná výsadba u schůdků u Glorietu (dnes na přelomu odd. 34 a odd. 35). Jednalo se o 58 kusů *Monarda fistulosa*. Dnešní nálezy trvalek jsou pravděpodobně pozůstatkem pokusů v 70.–80. letech.

Jehlík, Lhotská 1970 uvádí zplanělou *Telekia speciosa*, Tyller 1989 uvádí výskyt *Macleya cordata*, Tyller 1990 zmiňuje druhy *Telekia speciosa*, *Digitalis feruginea*, *Campanula alliariaifolia*, *Primula acaulis*, *Telekia speciosa*, *Anemone nemorosa*

Aktuální výskyt trvalek – *Digitalis ferruginea*, *Verbascum nigrum*, *Lathyrus latifolius*, *Digitalis purpurea*, *Tanacetum macrophyllum*, *Anemone nemorosa*, *Allium paradoxum*, *Verbascum nigrum* (okraj louky), u cesty směrem k Chotobuzi *Telekia speciosa*, porost *Tanacetum macrophyllum*, *Inula helenium*, *Aralia racemosa*

X.3 OD FAUSTOVA DUBU SMĚREM U OBRÁZKU – zasahuje do odd. 40 a odd. 39

Místní název Faustův dub, podle mohutného dubu u cesty, dohledán v podkladech roku 1928. Cesta dále od dubu pokračuje k dalšímu orientačnímu bodu, a tím je místní název U obrázku (Svoboda Zavadiš 1963), v roce 1928 místo nazýváno U panenky Marie (Kavka 1928).

Nejstarší výsadbu se podařilo dohledat k roku 1957: *Aconitum napellus* (20 ks v odd. 40), *Polygonum bistorta* (7 ks) v odd. 39c U obrázku.⁷⁵

V průvodci z roku 1959 uvádí Kavka *Aruncus dioicus*, *Lythrum salicaria*, *Lathyrus vernus*.

Jehlík, Lhotská 1970 uvádí zplaňující *Telekia speciosa*, *Reynoutria* sp., *R. japonica*, Tyller 1990 *Telekia speciosa*, *Gentiana asclepiadea*, *Anemone nemorosa*.

Aktuální výskyt trvalek – *Lamium galeobdolon*, *Anemone nemorosa*, *Aruncus dioicus*, *Reynoutria* sp., *Doronicum orientale*, *Persicaria bistorta*, *Aruncus dioicus*, *Telekia speciosa*, *Lathyrus vernus*.

X.4 ÚDOLÍ JEŘÁBKOVY POTOKY – odd. 74, dále zasahuje do odd. 73, odd. 76, okrajově odd. 79

Mršník i Jeřábkovy potoky nazývány již podle mapy z roku 1928. Svoboda, Zavadiš 1963 uvádí název V jeřábkových potocích. Potok protékající tímto údolím se nazývá Dobřešovický, jedná se o přítok Botiče.

Nejstarší záznamy k výsadbám trvalek byly zaznamenány roku 1942, vše bylo vysazeno do dnešního odd. 73: *Lythrum salicaria* 'Roseum' (původní název *Lythrum roseum*) v počtu 77 ks, *Aster alpinus*

⁷⁵ Výsadbová kniha z let 1937-1961

v počtu 63 ks, *Aster tongolensis* 'Wartburgstern' (dříve *Aster subcoeruleus* Wartburgerstern) v počtu 21 ks., *Delphinium* hybr. v počtu 67 ks, pod skalou 92 ks *Campanula persicifolia*, 24 ks *Adenophora liliifolia* (dříve *Campanula adenophora*), 20 ks *Campanula glomerata*, *Aster lutetia* (přepis dobového jména) 28 ks, *Aster amellus* 'Rud. Goethe' 18 ks, *Inula ensifolia* 15 ks, *Aconitum napellus* 105 ks, u splavu – *Ligularia wilsoniana* (dříve *Senecio wilsonii*) 15 ks⁷⁶ a dále na přelomu odd. 76 a odd. 79 pod tzv. malou skálu, kde bylo vysazeno 150 ks *Chrysanthemum arcticum* a 22 ks *Chrysanthemum alpinum*.

Kavka ve svém průvodci v roce 1959 uvádí skály pod Mršníkem, jako prostor bývalého lomu, který byl sadovnický upravený s výsadbami keřů a trvalek, bohužel neuvádí jednotlivé druhy.

Jehlík a Lhotská uváděli k roku 1970 zplaňující *Telekia speciosa*, Tyller 1989 uvádí výskyt *Eupatorium purpureum*, v roce 1990 Tyller uvádí *Telekia speciosa*, *Dactylorhiza majalis* (v 50. letech několik kusů, v 80. letech hojný, cca 300 jedinců na 10 arů)⁷⁷, *Gentiana asclepiadea*.

Aktuální výskyt trvalek: *Telekia speciosa*, *Digitalis purpurea*, *Verbascum nigrum*, *Aruncus dioicus*, *Lathyrus latifolius*, *Sparganium erectum*, *Persicaria bistorta*, *Campanula latifolia* *Macrantha*, *Darmera peltata*

X.5 PETRŽÍLKOVY OLŠE AŽ K RYBNÍČKU BREJLE – odd. 55 a odd. 56

Název Petržílkovy olše zaznamenán v mapách již roku 1928 a nacházíme jej i dnes. Vymezená oblast zasahuje až k rybníčku **Brejle** (Svoboda A.M., Zavadil E. 1963; Burda J. 2006), tento rybníček byl označen na mapě z roku 1928 Leknínový záliv (Kavka 1928). V roce 1909 rybníček popisuje A. E. Silva Tarouca jako tůňku zarostlou lekníny, lemovanou kosatci, kapradinou a rostlinami s výrazným listem.

V roce 1935 podrobněji popisuje B. Kavka tuto oblast ve svém průvodci parkem. Bez podrobnějšího určení se v lokalitě nacházely trvalky jako *Petasites japonicus giganteus*, *Iris pseudacorus*, *Nymphaea alba*, *Rodgersia podophylla*, *Aconitum napellus*, *Aconitum carmichaelii* (dříve *A. wilsonii*), doplněno drobnými keři a polokeři, jako *Erica carnea*, *Aronia* sp., *Vaccinium corymbosum*, *Clethra barbinervis*, *Holodiscus discolor* atd. (Kavka 1935). V rukopisu se navíc dovídáme, že mnohé druhy (již uvedené vřesovcovité) byly vysazeny v ohradce, jednalo se o druhy keřů, stromů, trvalek: *Erica carnea*, *Calluna vulgaris*, *Clethra barbinervis*, *Sorbaria arborea*, *Spiraea betulifolia*, *Aconitum napellus*, *Erica stricta*, *carmichaelii* (dříve *A. wilsonii*), *Liquidambar*, *Euonymus verrucosa*, *Sorbus discolor* atd.⁷⁸

Výsadbová kniha uvádí na rozhraní dnešních odd. 57 a odd. 58 z roku 1942 novou výsadbu kosatců, a to *Iris x germanica* v 380 kusech, *Iris ensata* (dříve *Iris kaempferi*) v 35 kusech, pod mostkem *Hemerocallis* (17 ks) a *Iris ensata* (22 ks)⁷⁹.

V průvodci v roce 1959 máme potvrzený výskyt *Astilbe xarensii*, *Calla palustris*, *Filipendula ulmaria*, *Iris pseudacorus*, *Nymphaea alba*, *Petasites albus*, *Rodgersia podophylla* (Kavka 1959).

⁷⁶ Výsadbová kniha z let 1937–1961

⁷⁷ Tyller Z. (1981): Vstavač májový v Průhonickém parku. In. Zpravodaj ochránců přírody, okres Praha Západ, 1 : 8-10

⁷⁸ Anonymus (pravděpodobně B. Kavka, 193?): Popis lokalit v Průhonickém parku s dřevinami i trvalkami podle doby kvetení. Nedatovaný rukopis.

⁷⁹ Výsadbová kniha z let 1937–1961

Jehlík, Lhotská uvádí v roce 1970 zplaňující *Telekia speciosa*, následně Tyller 1990 zmiňuje *Telekia speciosa*, v Botiči *Calla palustris*, u rybníčku Brejle *Veratrum nigrum*, *Anemone nemorosa*, *Calla palustris*, *Petasites hybridus*, *P. japonicus*, Tyller 1989 v odd. 55 *Rodgersia podophylla*

Aktuální výskyt trvalek: *Lathyrus niger*, *Telekia speciosa*, *Petasites hybridus*, *Reynoutria* sp., *Anemone nemorosa*, *Lythrum salicaria*, *Petasites japonicus*, u rybníčku Brejle *Iris pseudacorus*, *Darmera peltata*, *Calla palustris*, *Petasites hybridus*

1.7.2 Obora – významné celky s trvalkami

Y.1 ČESKÁ CHALOUPKA A JEJÍ OKOLÍ – odd. 96, část 97, břehy Labešky v odd. 140

V roce 1928 nacházíme v mapách záznam s názvem U Altánku, hrabě drobnou stavbu však ještě dříve sám popisoval jako stavbu ve stylu starodávného rybářského domku – Rybářský domek, která sloužila jako útočiště při dešti, bouře. Dnes se traduje název Česká chaloupka.

V okolí České chaloupky se nacházejí nejbohatší trvalkové výsadby v Oboře. Sám A. E: Silva Tarouca v roce 1909 popsal vysazené zajímavé dřeviny a byliny v jím založeném **paludariu**: *Betula nana*, *Andromeda pilifolia*, *Rhodora canadensis*, *Ledum palustre*, *Ledum latifolium*, *Vaccinium macrocarpum*, z trvalek *Onoclea sensibilis*, *Osmunda regalis*, *Darmera peltata* (dříve *Saxifraga peltata*), *Calla palustris*, *Butomus umbellatus*, *Iris pseudacorus*, *Iris ensata* (dříve *Iris kaempferi*), *Iris sibirica*, *Iris cuprea*, *Mimulus cupreus*, *Comarum palustre*, *Soldanella montana*, *Primula japonica*, *P. rosea grandiflora*, *P. pulverulenta*, *P. cockburniana* a její hybridy, *P. denticulata*, *P. elatior*, *P. acaulis* a variety, různé *Spiraea* (pravděpodobně dnes *Filipendula*). V roce 1935 uvádí ve svém průvodci Kavka výskyt nově vysazených baheních a vlhkomilných rostlin, cizokrajných petrklíčů, japonských kosatců, četných kapradin a druhu *Darmera peltata* (dříve *Saxifraga peltata*, *Peltiphyllum peltatum*). V roce 1959 uvádí Kavka nově vysazené i další druhy, jako *Darmera peltata*, *Physalis alkekengi*, *Primula elatior*, *Petasites albus*.

Podél hráze Labešky již roku 1909 zmiňoval A. E: Silva Tarouca vysazené různé *Iris germanica*, *Iris pumila*, kolem rybníka byly použity trvalky v celých masách, spolu s růžemi, azalkami (*Azalea mollis*, *A. pontica*) (Silva Tarouca 1909).

V roce 1929 byly vysazeny do oblasti různé druhy *Penstemon* sp., a to celkem v 172 ks.⁸⁰ Do dnešního odd. 96 podle výsadbové knihy 30 kusů *Prunella webbiana*.

Podle ústního sdělení víme, že se kdysi v Labešce nacházely velké porosty stulíku, leknínu, orobince, dále na hrázi podél cesty (i dnes) porosty *Petasites japonicus* společně s *Primula veris*, *Aquilegia vulgaris*, *Aruncus dioicus*, *Iris pseudacorus*, *Veratrum nigrum*, které pocházely z výsadeb D. Tyllerové⁸¹.

V těsném okolí České chaloupky uváděl roku 1935 Kavka azalky a četné pereny, bohužel bez udání druhů. Podrobnější výčet však nacházíme v rukopise: *Primula acaulis*, *P. rosea grandiflora*, *Allium karataviense*, *Primula denticulata*, *Paeonia officinalis*, *Primula japonica*, *Darmera peltata*, *Astilbe*

⁸⁰ Denní záznam práce, 1928, Různé zápisy a osázení atd., 1929, vyhotovil parkový zahradník Ladislav Mudruňka

⁸¹ ústní sdělení J. Burda v roce 2019

hybr. sortiment, *Phlox decussata*, *Veratrum nigrum*, *Polygonum sachaliense*, *Kirengeshoma palmata* *Osmunda regalis*.⁸²

V roce 1959 však psal Kavka v průvodci, že okolí České chaloupky bylo nově osázené květinami.

Podle ústního sdělení víme, že v této partii pracovali s trvalkami také B. Kavka, dále paní M. Opatrná a D. Tyllerová. Výsadby v údolíčku proti České chaloupce *Campanula latifolia* var. *macrantha*, *Lilium martagon* pravděpodobně pochází z výsadeb D. Tyllerové.⁸³

Jehlík, Lhotská 1970 zmiňují zplaňující *Telekia speciosa*, *Reynoutria sachaliensis*, *Primula acaulis*, Tyller 1990 navíc uvádí *Anemone nemorosa*, *Veratrum nigrum*, *Gentiana asclepiadea*, Tyller 1989 *Rodgersia aescilifolia*

Aktuální výskyt trvalek: *Telekia speciosa*, *Narcissus pseudonarcissus*, *Campanula latifolia* var. *macrantha*, *Lilium martagon*, *Helleborus hybridus*, *Lathyrus latifolius*, *Hyacinthoides hispanica*, *Aquilegia vulgaris*, *Primula acaulis*, *Veratrum nigrum*, *Paeonia lactiflora* v údolíčku *Onoclea sensibilis*, *Darmera peltata*, *Iris pseudacorus*, *Lysichiton americanus*, *Petasites hybridus*, *Reynoutria* sp., *Heracleum mantegazzianum*, *Primula acaulis*, *Cicerbita alpina*, *Osmunda regalis* na hrázi *Aquilegia vulgaris*, *Primula acaulis*, *Petasites hybridus*, *Lathyrus latifolius*, *Helleborus hybridus*, *Aruncus dioicus*, *Anemone nemorosa*, *Veratrum nigrum*,

Y.2 PRŮHLED S ARNIKOU – rozmezí odd. 107 a odd. 113, dále rozmezí odd. 106 a rozmezí odd. 112, rozmezí odd. 109 a odd. 111

Dříve se na konci průhledu (cca 70.–80. léta) nacházela v lesním porostu oplocenka pro množení trvalek do oblasti Obora. Dnes zde nacházíme v odd. 113 pozůstatky této oplocenky, ovšem zarostlé stromy. Oplocenka se nachází nedaleko *Arnica montana*.

V roce 1959 Kavka uvádí ve svém průvodci pouze výskyt *Lupinus polyphyllus*.

Jehlík, Lhotská v roce 1970 zmiňují zplaňující *Telekia speciosa*, Tyller 1989 zmiňuje v odd. 113 *Actaea rubra*, v odd. 109 (přepis původního jména) *Hyacinthus amethystinus*, v odd. 112 *Macleya cordata*, *Podophyllum emodi* (dnes *P. hexandrum*), Tyller 1990 uvádí pouze *Arnica montana* (vysazena již roku 1960⁸⁴).

Aktuální výskyt trvalek: *Arnica montana*, *Telekia speciosa*, *Digitalis purpurea*, *Lupinus polyphyllus*, *Narcissus pseudonarcissus*, *Aquilegia vulgaris*, *Hyacinthoides hispanica*

Y.3 MODRÝ PRŮHLED – rozmezí odd. 126 a odd. 112, dále rozmezí odd. 127 a 111

Průhled u Labešky, dříve záměrně osázen modrou *Lupinus polyphyllus*⁸⁵ Tvrzení potvrzuje i záznam Kavky 1959, že se v druhém průhledu po cestě podél Labešky vyskytovaly tisíce modrých lupin.

Jehlík a Lhotská zmiňovali v roce 1970 výskyt zplanělého *Gentiana asclepiadea*, Tyller 1989 v odd. 126 *Macleya cordata*, Tyller 1990 navíc ještě kromě hořce i *Lupinus polyphyllus*.

⁸² Anonymus (pravděpodobně B. Kavka, 193?): Popis lokalit v Průhonickém parku s dřevinami i trvalkami podle doby kvetení. Nedatovaný rukopis.

⁸³ ústní sdělení J. Burda v roce 2019

⁸⁴ Tyller (1981): Prha arnika v Průhonících. In. Zpravodaj ochránců přírody, okres Praha Západ, 4 : 9-10

⁸⁵ ústní sdělení J. Burda v roce 2019

Aktuální výskyt trvalek: ve velkém množství modrá *Lupinus polyphyllus*, dále *Helleborus hybridus*, *Telekia speciosa*, při okraji průhledu hojně *Gentiana asclepiadea*.

Y.4 PODÉL CESTY VĚJÍŘ PRŮHLEDŮ – okraje odd. 109, odd. 111, odd. 127, odd. 110, odd. 128, odd. 129, odd. 138, odd. 130

Dnes název Vějíř průhledů – cesta, z které se otevírá tento vějíř a zároveň průhledy na rybník Labeška. Ze starších záznamů nacházíme zmínky od Kavky 1959 o výskytu *Hemerocallis fulva*.

Jehlík, Lhotská 1970 zmiňují zplaňující *Gentiana asclepiadea*, *Telekia speciosa*, Tyller 1989 uvádí v odd. 109 *Digitalis ferruginea*, Tyller 1990 zmiňuje *Primula acaulis*, *Telekia speciosa*, *Rudbeckia laciniata*, *Gentiana asclepiadea*, *Actaea rubra*.

Aktuální výskyt trvalek: proti České chaloupce při cestě k průhledům – *Campanula latifolia* var. *macrantha*, *Hemerocallis fulva*, *Telekia speciosa*, *Primula acaulis*, *Aquilegia vulgaris*, *Helleborus hybridus*, *Aruncus dioicus*, *Hyacinthoides hispanica*, dále podél cesty *Campanula latifolia* var. *macrantha*, *Aquilegia vulgaris*, *Lilium martagon*, *Lilium martagon* var. *dalmaticum*, *Lupinus polyphyllus*, *Rodgersia podophylla*, *R. aesculifolia*, *Aquilegia vulgaris*, *Digitalis purpurea*, *Aruncus dioicus*, *Heracleum mantegazzianum*, *Petasites hybridus*, *Gentiana asclepiadea*, *Anemone nemorosa*

Y.5 LOUKY POD BOŘÍNEM – od. okraje odd. 130, odd. 138, 137, odd. 155 po odd. 148, odd. 159, odd. 158, odd. 157

První zmínky o výsadbách nacházíme u A. E. Silva Taroucy (1909), kde poukazuje na scenérie u ostrůvku pod hrází Bořína, kde bylo vysázeno mnoho trvalek, např. *Spiraea* (dnes *Filipendula*), *Thalictrum* a jiné trvalky.

Na základě ústního sdělení víme, že v těchto místech (odd. 157) bývala reprezentativní partie, na které pracovala D. Tyllerová. Nachází se zde však jediný pozůstatek, a to mohutná *Osmunda regalis*, která se dále ze stanoviště nešíří. Velká část výsadeb byla poničena vyvezeným materiálem z bagrování⁸⁶.

Jehlík, Lhotská k roku 1970 zmiňují jen *Telekia speciosa*, Tyller 1990 zmiňuje kromě *Telekia speciosa*, na lesním svahu nad loukou hojně *Gentiana asclepiadea*.

Aktuální výskyt trvalek: partie pod hrází Bořína *Osmunda regalis*, *Telekia speciosa*, *Digitalis purpurea*, dále v louce podél Botiče v několika plochách nad meandry a v odd. 148 *Narcissus pseudonarcissus*, *Narcissus poeticus*, v přechodu louky do lesního porostu *Helleborus hybridus*, u soutoku Botiče a Zdiměřického potoka *Iris pseudacorus*, u křížení cest *Petasites hybridus*

Y.6 SVAHY NAD BOŘÍNEM A VYHLÍDKA NAD BOŘÍNEM – odd. 167, odd. 172, odd. 177, podél břehu Bořína odd. 168

První zmínky nám zanechal A. E. Silva Tarouca v roce 1909. Na skalách nad Bořínem rostly popínavé růže *Rosa Crimson Rambler* či *Leuchtstern*, nacházely se zde hromadné výsadby *Iris florentina*, *Iris germanica*, *Iris bohemica*, nízké jarní floxy, horské a skalní rostliny, které snášejí sucho. I v roce 1935

⁸⁶ ústní sdělení J. Burda v roce 2019

(obdobně i 1959) Kavka potvrzuje výskyt divokých a popínavých růží a zmiňuje skalní útesy osázené tzv. klečovkami a chvojkou. Na zdi na vyhlídce evidoval Kavka 1959 skalníky i skalničky.

V rukopisu z 30. let je zmínka o výskytu *Asphodelus albus* a na levé straně Bořína *Heracleum giganteum* (Bohužel bez přesnější lokace).⁸⁷

Podle ústního podání stále nacházíme z dřívějších výsadeb (cca 70.—90. léta) na svazích nad Bořínem *Asarina procumbens*, společně s *Rosa gallica* byliny jako *Iris pumila*, *Echinops ritro*, *Eryngium planum*, četné zastoupení rodu *Sedum* a *Sempervivum*, *Origanum vulgare*, *Asplenium septentrionale*, *Lathyrus latifolius*, *Digitalis purpurea*, *Buglossoides purpurocaerulea*, *Helleborus foetidus*. Z výsadeb D.

Tyllerové pochází na tomto svahu např. *Lychnis coronaria*. V letech 1997–98 zde byly provedeny výsevy semen z lučních společenstev, které by se hodily na otevřený osluněný skalnatý svah, autorem byl Drhovský⁸⁸. Na horní hraně svahu se nachází původní, již A. E. Silva Taroucou založené kamenné zídky s kameny kladenými na výšku kvůli pevnosti, které jsou obrostlé *Sedum spurium*, *Cerastium tomentosum*, podél zídek *Campanula alliariifolia*, *Vincetoxicum hirundinaria*, *Sedum acre*. Podle ústních sdělení i hrabě koncipoval zídky, aby byly porostlé shora⁸⁹.

Jehlík, Lhotská 1970 zmiňuje *Lupinus polyphyllus*, Tyller 1990 zmiňuje *Campanula alliariaefolia*, *Pseudofumaria lutea*.

Aktuální výskyt trvalek: na svazích *Asarina procumbens*, *Aurinia saxatilis*, *Pseudofumaria lutea*, *Lychnis coronaria*, *Digitalis purpurea*, *Campanula alliariifolia*, *Aquilegia vulgaris*, *Lithospermum purpurocaeruleum*, *Lathyrus latifolius*, na vyhlídce *Campanula alliariifolia*, *Cerastium tomentosum*, *Iris* sp. – drobné botanické kosatce, *Lychnis coronaria*, *Campanula persicifolia* 'Grandiflora Alba', *Eryngium giganteum*, *Echinops ritro*

Y.7 PRŮHLED V ODD. 169 – odd. 169

Jedná se o průhled přes Bořín, na protější skalnaté útvary nad rybníkem, na mostek nad vodopádem. Podle ústního sdělení zde byla v roce 1980 založena výsadba kapradin.⁹⁰

Aktuální výskyt trvalek: *Matteucia struthiopteris*, *Dryopteris filix-mas*, *Telekia speciosa*, *Gentiana asclepiadea* a *Lupinus polyphyllus*

Z. PŘÍTOK BOTIČE DO PRŮHONICKÉHO PARKU – odd. 181, část odd. 179, část břehu Bořína – mokřad v odd. 168

B. Kavka ve svém průvodci z roku 1935 popisuje místo vtoku potoka za Bořínem, jako prostor se stříbrnými topoly, vrbou, doplněný vlhkomilnou flórou. Totéž potvrzuje i roku 1959 (Kavka 1959).

Tyller v roce 1990 zmiňuje již jen výskyt *Petasites hybridus*.

Aktuální výskyt trvalek: *Petasites hybridus*, *Iris pseudacorus*, *Heracleum mantegazianum*, *Reynoutria* sp.

⁸⁷ Anonymus (pravděpodobně B. Kavka, 193?): Popis lokalit v Průhonickém parku s dřevinami i trvalkami podle doby kvetení. Nedatovaný rukopis.

⁸⁸ ústní sdělení J. Burda v roce 2019

⁸⁹ ústní sdělení J. Burda v roce 2019

⁹⁰ ústní sdělení J. Burda v roce 2019

1.7.3 Významné historické výsadby trvalek do parku – nelokalizované do celků

- řazeno podle zdroje informací, jedná se zejména **okolí louky Ježdice a svahy nad ní**, dále bezprostřední **okolí zámku** – svahy a další lokální výsadby, nepodařilo se přesněji lokalizovat či se jednalo o rozsáhlé území, tudíž zařadit do autorem vyznačených trvalkových celků

Lokalizovaný historický záznam podle místního názvu mimo vytyčené trvalkové celky z roku 1928/1929⁹¹:

Pod Ježdici – záznam z roku 1928 – 224 ks. *Iris* v různých druzích

Pod Ježdíkovou stráň – záznam z roku 1928 – 30 ks. *Iris sibirica*

Na růžovou vyhlídku – záznam z roku 1928 – vysazeno 126 ks *Delphinium* hybr., 224 ks *Iris germanica*

Lokalizovaný historický záznam podle místního názvu mimo vytyčené trvalkové celky z roku 1938⁹²:

K Mlýnské strouze vysazeny – *Iris pseudacorus*, *Iris sibirica*

U Ježdice – k potoku a ke splavu – sortiment *Iris* – *Reichenbachii*, *Tolneana*, *germanica* směs, *pseudacorus folis variegatus*, *spectabile*, *sibirica alba*, *germanica*, *suvertinii*, *Mandshurica*, *Suvertii*, *spectabile* (originální přepis špatně čitelného rukopisu bez úpravy)

Lokalizovaný historický záznam podle místního názvu mimo vytyčené trvalkové celky, nedatováno, 30. léta⁹³:

Pod zámkem – *Iberis sempervirens* (polokeř), *Anchusa azurea* (dříve *Anchusa italica*), *Hemerocallis lilioasphodelus* L. (dříve *Hemerocallis flava*), *Veronica speciosa* R. Cunn. ex A.Cunn. (dříve *Veronica Hendersonii*), *Filipendula rubra* (Hill) B.L.Rob. (dříve *Spiraea palmata rosea*), *Persicaria sagittata* (L.) H.Gross (dříve *Polygonum Sieboldii*), *Sinacalia tangutica* (Maxim.) B.Nord. (dříve *Senecio tanguticus*)

Svah pod zámkem - Anonymus, rukopis, 30. léta, přepis: svah pod zámkem – *Alyssum saxatile*, *Arabis albida*, *Aubrieta hybrida*, *Iberis sempervirens*, *Corydalis lutea*, *Lithospermum purpuro-coeruleum*, *Aruncus sylvester*, *Aster amellus*, *A. Novae-angliae*, *novi-Belgi*, *Solidago hybr.* Golden wings

Výsadbová kniha z let 1937-1961:

Na terasách u zámku – rok 1924 - *Dianthus plumarius*, *Sedum album*, *Sedum acre*, *Aquilegia vulgaris*, *Tradescantia virginiana*, *Thymus serpyllum*, *Th. serpyllum albus hort.*, *Corydalis lutea*, *Cerastium biebersteinii*, *Saxifraga aizoon*, *Sedum spurium*, *Sedum spurium album*, *Sempervivum arachnoi*, *Sempervivum* Reg. Arnaliae, *Sempervivum soboliferum*, *Sempervivum tectorum*, *Eryngium giganteum*

Do okolí po Ježdíkovou stráň – rok 1938, dnes odd. 59 – *Iris* v různých druzích (423 ks.)

⁹¹ Denní záznam práce, 1928, Různé zápisy a osázení atd., 1929, vyhotovil parkový zahradník Ladislav Mudruňka – archiv DS VUKOZ, zpracovala V. Vávrová

⁹² Výsadba rostlin provedena v roce 1938 ve Státním parku v Průhonících – archiv Dendrologické společnosti VUKOZ, CD, zpracovala V. Vávrová

⁹³ Anonymus (pravděpodobně B. Kavka, 193?): Popis lokalit v Průhonickém parku s dřevinami i trvalkami podle doby kvetení. Nedatovaný rukopis.

Chotobuz – nad Ježdicí – rok 1939, ve svahu nad cestu 5 ks *Gentiana asclepiadea*, dnes odd. 68

V úvoze na Chotobuzi – rok 1942, č. odd. 24 (dnes 59, 60, 68 – nevíme přesněji, směrem k Chotobuzi, nahoře) *Delphinium* hybr. (67 ks)

Ježdice – rok 1942, dříve č. odd. 24 (dnes 59, 60, 68) *Prunella webbiana* (7 ks), *Sempervivum funkii* (58 ks), *Sempervivum reginae-amaliae* (104 ks), *Wahlenbergia grandiflora* (50 ks)

Ježdice – rok 1942, dříve č. odd. 23 (dnes č. odd. 69) za potokem *Iris germanica* (250 ks)

V obecním – rok 1942, nad potokem dnes v odd. 90/92 *Anemone sylvestris* (100 ks)

Habrová stráň pod rybníčkem – rok 1942, č. odd. 47, dnešní odd. v 160 nebo 164, *Solidago riddellii* (125 ks), *Solidago shortii* (160 ks)

Východní svah Boháčku - rok 1942, dnes v odd. 50 (dříve odd. č. 22), *Chelone barbata* (36 ks)

Nad Alpinem skoro u cesty – rok 1957, dnes v odd. 23b, *Adonis vernalis* (30 ks), *Alyssum argenteum* (20 ks)

1.7.4 Zajímavý aktuální výskyt trvalek mimo stanovené celky – drobné lokální výskyty

- *Thalictrum aquilegifolium* (odd. 151/153; odd. 150/154; odd. 46), *Inula helenium* (odd. 58), častý *Sparganium erectum* v tocích, několik výskytů *Allium paradoxum*, *Verbascum nigrum* a plocha *Geranium macrorhizum* (u Welzlovny), výskyt *Lychnis coronaria*, *Veratrum nigrum*, *Lunaria rediviva*, *Helleborus hybrida* u zahradního domku nad Alpinem (chata Alpina), *Cephalaria gigantea* a *Echinops ritro* u cesty nad Alpinem (odd. 24), *Petasites japonicus* v odd. 137 na začátku Zdiměřické louky, *Rubrivena polystachia* v odd. 11

Seznam publikací, které rozšiřují vývoj bylinného patra v Průhonickém parku

problematika bylin v parku:

Holub J. (1975): *Claytonia alsinoides* – nová zplanělá rostlina československé květeny a poznámky k jejímu rodovému zařazení. Preslia, Praha, 47:317-330

Jehlík V., Lhotská M. (1970): Příspěvek k rozšíření a karpobiologii některých synantropních rostlin z Průhonického parku, Průhonic a z údolí Botiče. Studie ČSAV, s. 45-95

Kotlaba F. (1997): Hluchavka šalvějová, batolka a kolotočník – tři rostlinní uprchlíci z Průhonického parku. In Zpravodaj ochránců přírody okresu Praha Západ. XVIII. Ročenka s. 15-18

Mudruňka L. (1923): Vytrvalé, mrazuvzdorné Opuntie v Průhonickém parku. In: Kaktusy, sukulenty a jejich pěstění. II. díl. Red. J. Seidel, F. Macháček, Praha 1923:61-62

Tyller (1981): Prha arnika v Průhonicích. In. Zpravodaj ochránců přírody, okres Praha Západ, 4 : 9-10

Tyller Z. (1971): Prha arnika v přírodně krajinářských parcích (*Arnica Montana* L.). In Živa roč. 20, s. 18

Tyller Z. (1981): Vstavač májový v Průhonickém parku. In. Zpravodaj ochránců přírody, okres Praha Západ, 1 : 8-10

Tyller Z. (1986): Exotické byliny z rodu *Lysichitum* v Průhonickém parku. In. Zpravodaj ochránců přírody, okres Praha Západ, 7, 2:33

Tyller z. (1988): Devěsily a jejich rozšíření v Průhonickém parku. In. Zpravodaj ochránců přírody, okres Praha Západ, 9, 4:64-65

Tyller Z. (1989): Bylinné patro přírodně krajinářských parků. Zkušenosti z Průhonického parku. In Zahradnictvo. Bratislava, 14; 1:33-34

Tyller Z. (1989): Introduced species of herbs in the Průhonice park. – Index Sem. Plant. 24/1988:29-32, Inst. Bot. Acad. Sci. Bohemoslav., Průhonice + rukopis v českém jazyce, obsahuje zajímavé seznamy

Tyller Z. (1990): Bylinné patro v průhonickém parku. In Acta Průhoniciana, s. 121-157

Tyller Z. (1992): Dva typy hořců typické pro Průhonický park. In Zpravodaj ochránců přírody okresu Praha Západ. XIII. Ročenka s. 15-17

Tyller Z., Tyllerová D. (1985): Byliny v Průhonickém parku. In. Zpravodaj ochránců přírody, okres Praha Západ, 6, 4:54-55

Tyllerová D. (1988): Samorostlík v Průhonickém parku. Živa, roč. 26, č. 2, s. 46

problematika Alpina:

Tyller Z. (1956): Alpinum a rostlinná sociologie. Ovocnářství a zelinářství. roč. 4:42

Tyller Z. (1958): Průhonické alpinum. In. Ovocnářství a zelinářství. s. 204-206

Tyller Z. (1967): Z historie průhonického alpina. In. Zpravodaj botanických zahrad ČSSR, 1:55-57

Tyller Z. (1968): Z historie alpinek. In Zahradnické listy. s. 184-185

Tyller Z. (1971): Alpinum botanické zahrady v Průhonicích. In Zprávy Botanické zahrady Průhonice. 47 s.

problematika lučních společenstev, přirozené vegetace, potenciální vegetace:

Blažková D. (1985): Louky Průhonického parku. In Živa, roč. XXXIII, č.4:-126-127

Blažková D., Bártová E. (1997): Louky v Průhonickém parku. In Zpravodaj ochránců přírody okresu Praha Západ. XVIII. Ročenka s. 27-30

Neuhäusl R., Neuhäuslová Z. (1985a): Potenciální přirozená vegetace Průhonického parku. In Živa, roč. XXXIII, č.4:124-126

Neuhäusl R., Neuhäuslová Z. (1985b): Mapa přirozené potenciální vegetace Průhonického parku. In Zprávy botanické zahrady Průhonice. 100 let průhonického parku. č.9: 47-55

Petřík P. (2014): Jaká rostlinná společenstva jsou v Průhonickém parku. In Botanika. Botanický ústav AV ČR, roč. 2, č. 2:24

problematika vegetace vod:

Hejný S. (1997): Rostlinstvo obnažených den rybníků Bořín a Labeška v Průhonickém parku. In Zpravodaj ochránců přírody okresu Praha Západ. XVIII. Ročenka s. 31-34

Hejný S., Bártová E. (1998): Květena a vegetace rybníků v Průhonickém parku. In Zpravodaj ochránců přírody okresu Praha Západ. Ročenka, XIX, s.29-32

problematika křídlatky:

Chrtek J., Chrtková A.(1985): Kříženec *Reynoutria × bohemica* v Průhonickém parku. In Živa, roč. XXXIII, č. 4:136-137

Mandák B., Pyšek P. (1998): Křídlatky v Průhonickém parku. In Zpravodaj ochránců přírody okresu Praha Západ. Ročenka, XIX, s.23-28

Seznam publikací a výstupů z originální práce, které předcházely výsledku typu specializovaná mapa s odborným obsahem

BAROŠOVÁ I. (2021): Identifikace invazivně zplaňujících a potenciálně invazivních okrasných bylin v Průhonickém parku. Specializovaná mapa s odborným obsahem. Výzkumný ústav Silva Taroucy pro krajinu a okrasné zahradnictví, v.v.i., Průhonice. VUKOZ-IP-00027073

BAROŠOVÁ I. (2021): Identifikace a vývoj významných výsadeb vytrvalých okrasných bylin v areálu Průhonického parku na základě srovnání historické dokumentace a současného stavu II. Specializovaná mapa s odborným obsahem. Výzkumný ústav Silva Taroucy pro krajinu a okrasné zahradnictví, v.v.i., Průhonice. VUKOZ-IP-00027073

BAROŠOVÁ I., ŠANTRŮČKOVÁ M. (2021): Horticultural Literature in the Libraries of A. E. Silva Tarouca, the Czechoslovak Dendrological Society, and the State Agricultural Experimental Objects until 1936. Acta Universitatis Agriculturae Mendelianae Brunensis, vol. 69, 6:643-653

BAROŠOVÁ I., KRAUSOVÁ V., ŠANTRŮČKOVÁ M. (2020): Identifikace a vývoj významných výsadeb vytrvalých okrasných bylin v areálu Průhonického parku na základě srovnání historické dokumentace a současného stavu. Specializovaná mapa s odborným obsahem. Výzkumný ústav Silva Taroucy pro krajinu a okrasné zahradnictví, v.v.i., Průhonice. DG16P02M027

BAROŠ A., BAROŠOVÁ I., KRAUSOVÁ V., ŠANTRŮČKOVÁ M. (2017): Identifikace historických hodnot a specifikace bylinných výsadeb v bývalém Beaufortském alpinu v Bečově nad Teplou. Specializovaná

mapa s odborným obsahem. Výzkumný ústav Silva Taroucy pro krajinu a okrasné zahradnictví, v.v.i., Průhonice. DG16P02M027

BAROŠOVÁ I., ŠANTRŮČKOVÁ M. (2019): Trvalková školka Georga Arendse a Průhonický park. Zahradnictví, roč. 18, č. 12, s. 34 – 36

BAROŠOVÁ I., VÁVROVÁ V., ŠANTRŮČKOVÁ M. (2017): Činnost Československé dendrologické společnosti v kontextu zahradní tvorby první republiky (1918–1938). In: Šárka Steinová (ed.), Zahradní architektura první poloviny 20. století, Národní zemědělské muzeum, Praha, s. 8 – 21

BAROŠOVÁ I., KRAUSOVÁ V., ŠANTRŮČKOVÁ M. (2020): Identifikace a vývoj významných výsadeb vytrvalých okrasných bylin v areálu Průhonického parku na základě srovnání historické dokumentace a současného stavu. Specializovaná mapa s odborným obsahem. Výzkumný ústav Silva Taroucy pro krajinu a okrasné zahradnictví, v.v.i., Průhonice. DG16P02M027

BAROŠ A., BAROŠOVÁ I., KRAUSOVÁ V., ŠANTRŮČKOVÁ M. (2017): Identifikace historických hodnot a specifikace bylinných výsadeb v bývalém Beaufortském alpinu v Bečově nad Teplou. Specializovaná mapa s odborným obsahem. Výzkumný ústav Silva Taroucy pro krajinu a okrasné zahradnictví, v.v.i., Průhonice. DG16P02M027

BAROŠOVÁ I., ŠANTRŮČKOVÁ M. (2019): Trvalková školka Georga Arendse a Průhonický park. Zahradnictví, roč. 18, č. 12, s. 34 – 36

BAROŠOVÁ I., VÁVROVÁ V., ŠANTRŮČKOVÁ M. (2017): Činnost Československé dendrologické společnosti v kontextu zahradní tvorby první republiky (1918–1938). In: Šárka Steinová (ed.), Zahradní architektura první poloviny 20. století, Národní zemědělské muzeum, Praha, s. 8 – 21

Použitá literatura

HOFMAN J., MOTL V. (1981): Průhonický park. Středočeské nakladatelství a knihkupectví, Praha, 126 s.

JEHLÍK V., LHOTSKÁ M. (1970): Příspěvek k rozšíření a karpobiologii některých synantropních rostlin z Průhonického parku, Průhonic a z údolí Botiče. Studie ČSAV, s. 45-95

KAVKA B. (1928): Park v Průhonicích 1928. Mapový list A2.

KAVKA B. (1935): Národní park v Průhonicích. Průvodce parkem a přílehlými objekty. Novina, Praha, 43 s.

KAVKA B. (1962): Průhonice. Park a zámek. Středisko státní památkové péče a ochrany přírody Středočeského kraje, 4 s.

KAVKA B. (nedat.): Národní park v Průhonicích. Čedok, 16 s.

KAVKA B. A KOL. (1959): Národní park a botanická zahrada v Průhonicích. Československá akademie zemědělských věd, 160 s.

- KŘESADLOVÁ L., ZATLOUKAL O. (2017): Průhonický park. Botanický ústav Akademie věd ČR, Průhonice, 118 s.
- MOTL, V. (2009): Průhonický park. Fotografický průvodce. Vítězslav Motl, 2009, 123 s.
- NEJEDLÝ K. M. (1927): Průhonice. Dějinný náčrtek. K. M. Nejedlý vlastním nákladem, 23 s.
- ROUDNÁ M. (1985): Park Průhonice. Academia, Praha, 158 s.
- ROUDNÁ, M. (bez datace): Naučná stezka Průhonickým parkem. Botanický ústav ČSAV, Průhonice, 32 s.
- SEKERKA, P. A KOL. (2013): Průvodce po sbírkách Průhonické botanické zahrady na Chotobuzi. Botanický ústav AV ČR, Průhonice, 68 s.
- SCHNEIDER C. (1941): Pruhonitz. Der interessante Park i Protektorat Böhmen. In Gartenbau im Reich. 22. roč., Gartenschönheit, s.185-187
- SCHNEIDER C., SILVA TAROUCA A.E. (1910,1913,1922,1927,1934): Unsere Freiland-Stauden. Anzucht, Pflege und Verwendung aller Bekannten in Mitteleuropa im freien kulturfähigen ausdauernden krautigen Gewächse. Leipzig, Freytag
- SILVA TAROUCA A. E. (1908): Die Stauden im Landschaftsgarten. In: Möller's Deutsche Gärtnerzeitung, 23. roč., č. 9, s. 122-125
- SILVA TAROUCA A. E. (1926): Průhonický park. Přednáška proslovená Arnoštem Silva – Taroucou, předsedou Dendrologické Společnosti, na valné hromadě Dendrologické společnosti v Praze dne 27. února 1926, In Zprávy výzkumných ústavů zemědělských, č. 22, Ministerstvo zemědělství republiky Československé, Praha.
- SILVA TAROUCA, A. E. (1909): Der Pruhonitzer Park. In Die Gartenanlagen Österreich-Ungarns in Wort und Bild. Herausgegeben von der Dendrologischen Gesellschaft zur Förderung der Gehölzkunde und gartenkunst in Österreich-Ungarn. Heft 1. F. Tempsky, s. 31-58; v českém vydání Anonymus (2005): Průhonický park od hraběte A. E. Silva Taroucy. Parky Rakouska – Uherska ve slově a obraze. Vydáno Dendrologickou společností pro podporu dendrologie a zahradního umění v Rakousko-Uhersku. Sešit 1. Český překlad. Botanický ústav Akademie věd ČR, 58 s.
- SILVA TAROUCA, A. E. (1927): Předávací seznam: Stromy a keř b průhonickém prku při převzetí do správy Státních pokusných objektů v Průhonících v roce 1927
- SOUČEK, J. KAČMÁČKOVÁ B., HAJMAN M. (2008): Průvodce Průhonickým parkem. Průhonice, Obec Průhonice, 2008, 111 s.
- SVOBODA A. M. (1969): Park Průhonice. Přírodovědecký a naučný průvodce o dějinách, stavebních památkách a botanických výzkumech. Botanický ústav Československé akademie věd, 23s.
- SVOBODA A.M. , ZAVADIL E. (1963): Orientační plán parku v Průhonících. Botanická zahrada ČSAV, Průhonice, 1963. nestránkováno, 1 příloha; uloženo v knihovně VUKOZ, v.v.i.

TÁBOR I., UHER J. (2019): Dendrologická společnost v Průhonicích a její přínos pro introdukci trvalek na naše území. Tabulková příloha. Nepublikovaný rukopis.

TYLLER Z. (1981): Prha arnika v Průhonicích. In. Zpravodaj ochránců přírody, okres Praha Západ, 4 : 9-10

TYLLER Z. (1981): Vstavač májový v Průhonickém parku. In. Zpravodaj ochránců přírody, okres Praha Západ, 1 : 8-10

TYLLER Z. (1989): Bylinné patro přírodně krajinářských parků. Zkušenosti z Průhonického parku. In Zahradnictvo. Bratislava, 14; 1:33-34

TYLLER Z. (1989): Introduced species of herbs in the Průhonice park. – Index Sem. Plant. 24/1988:29-32, Inst. Bot. Acad. Sci. Bohemoslav., Průhonice + rukopis v českém jazyku

TYLLER Z. (1990): Bylinné patro v průhonickém parku. In Acta Průhoniciana, s. 121-157

TYLLER Z., TYLLEROVÁ D. (1985): Byliny v Průhonickém parku. In. Zpravodaj ochránců přírody, okres Praha Západ, 6, 4:54-55

UIBERLAYOVÁ E. et al. (1970): Průhonický park. Plánky oddělení se zakreslením a seznamy dřevin dle stavu 1968 - 1970. Botanický ústav ČSAV, Průhonice

WIMMER, C. A. (2014): Lustwald, Beet und Rosenhügel: Geschichte der Pflanzenverwendung in der Gartenkunst. Weimar: VDG, Verlag und Datenbank für Geisteswissenschaften, 431 s.

ŽLEBČÍK, J. a kol. (2013): Průvodce rozáriem Průhonické botanické zahrady na Chotobuzi.

archivní podklady uložené ve VUKOZ, v.v.i.:

Denní záznam práce, 1928, Různé zápisy a osázení atd., 1929, vyhotovil parkový zahradník Ladislav Mudruška – archiv DS VUKOZ, zpracovala V. Vávrová

Výsadba rostlin provedena v roce 1938 ve Státním parku v Průhonicích – archiv Dendrologické společnosti VUKOZ, CD, zpracovala V. Vávrová

Inventáře rostlin od roku 1897 uložené v archivu VUKOZ, v.v.i

Anonymus (pravděpodobně Z Tyller?): Byliny navrhované k novému rozšíření, kopie rukopisu. Ing. Ivana Barošová

archivní podklady uložené na Správě průhonického parku:

Anonymus (pravděpodobně B. Kavka, 193?): Popis lokalit v Průhonickém parku s dřevinami i trvalkami podle doby kvetení. Nedatovaný rukopis

Předávací seznam: Stromy a keř v průhonickém parku při převzetí do správy Státních pokusných objektů v Průhonicích v roce 1927, z předávacího protokolu Státním pokusným objektům víme, že v parku byla tou dobou velká sbírka vytrvalých rostlin a alpin, tj. celkem 2000 druhů.

Výsadbová kniha z let 1937-1961, včetně Registru k Matrice, Seznamu rostlin vysazených v parku /podle matriky rostlin od č. 1-213) a nové výsadby od č. 2001-3191 + Doplněk k seznamu rostlin vysazených v parku od č. 3192(rok 1947) až č. 4367(rok 1961

Výsadbová kniha z let 1937-1961 – Botanický ústav Akademie věd ČR, Průhonice, Ing. Jiří Burda

<https://archive.org/details/MllersDeutscheGrtnerZeitungLudwigMller23.Jg.1908/page/n149/mode/2up>