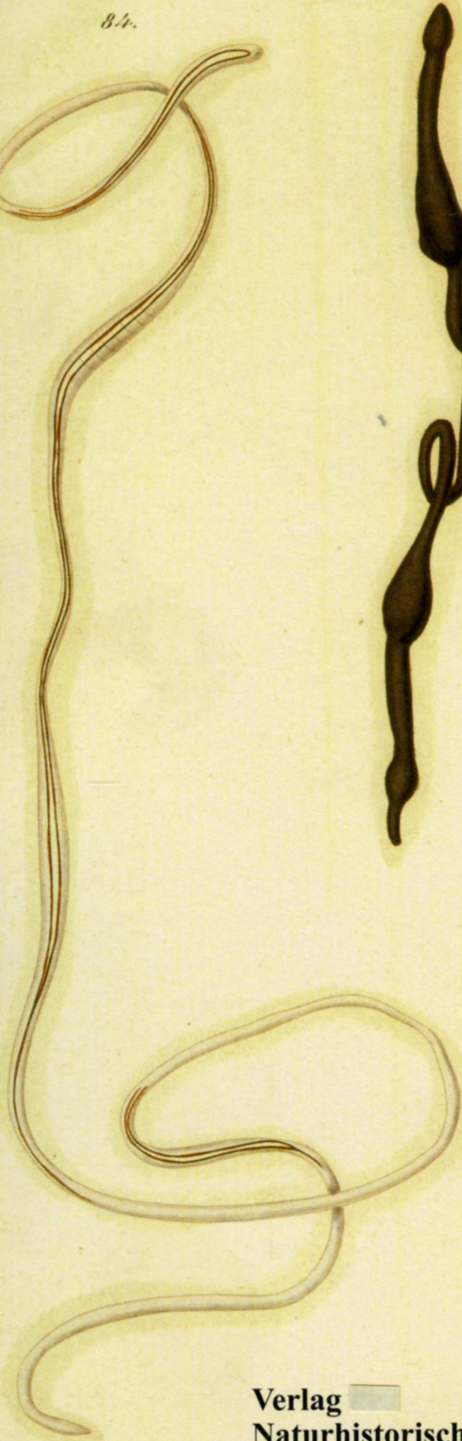


Kataloge **Band 17**

der wissenschaftlichen Sammlungen
des
Naturhistorischen Museums in Wien

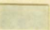
Evertebrata Varia

Heft 2



Wolfgang SENZ

**Katalog der Nemertinea in der
Evertebrata Varia-Sammlung,
nach dem Stand vom 1. 1. 2003**

Verlag 
Naturhistorisches Museum Wien
Februar 2003

ISBN 3-900 275-94-7

Kataloge Band 17

**der wissenschaftlichen Sammlungen
des
Naturhistorischen Museums in Wien**

Evertebrata Varia

Heft 2

Wolfgang SENZ

**Katalog der Nemertinea in der
Evertebrata Varia-Sammlung,
nach dem Stand vom 1. 1. 2003**

**Verlag
Naturhistorisches Museum Wien
Februar 2003**

ISBN 3-900 275-94-7

Senz, W.:
Katalog der Nemertinea in der Evertrebrata Varia-Sammlung,
nach dem Stand von 1. 1. 2003. – Kataloge der wissenschaftlichen Sammlungen des
Naturhistorischen Museums in Wien, Band 17: Evertrebrata Varia, Heft 2.
Wien: Verlag NHMW Februar 2003. 48 S.
ISBN 3-900 275-94-7

Anschrift des Verfassers: Dr. Wolfgang Senz, Zoologisches Institut,
Universität Wien, Althanstraße 14, A-1090 Wien, Österreich.



Für den Inhalt ist der Autor verantwortlich.

Alle Rechte vorbehalten.

Copyright 2003 by Naturhistorisches Museum Wien, Austria.

ISBN 3-900 275-94-7

Eigentümer, Herausgeber und Verleger: Naturhistorisches Museum Wien, Austria.

Druck: Druckhaus Grasl (Bad Vöslau)

Inhaltsverzeichnis

1.	Einleitung und Danksagung	4
1.1	Einleitung zur 2. Auflage	4
2.	Hinweise zur Gliederung des Katalogs	4
3.	Katalog	6
3.1	Das Material	6
3.2	Anmerkungen	35
4.	Anhang	37
4.1	Die auf dem Umschlag abgebildeten Arten	37
4.2	Das Material systematisch geordnet	37
4.3	Das Material geographisch geordnet	38
4.4	Verzeichnis der wissenschaftlichen Namen	42

1. Einleitung und Danksagung

Die Sammlung Nemertinea des Naturhistorischen Museums in Wien (Vertebrata Varia Sammlung) setzt sich aus Alkoholpräparaten sowie Schnittserien zusammen¹, wobei die (leider unvollständige) Sammlung von Ludwig K. Schmarda² als besondere Kostbarkeit hervorgehoben werden kann. Die Alkoholsammlung besteht vor allem aus alten Exponaten, wobei der Großteil der Objekte bestimmt und der Sammlung einverleibt worden ist, als die gegenwärtig akzeptierten Kriterien der Nemertinen-Systematik noch nicht erarbeitet waren. Während bestimmte äußere Merkmale wie die Farbe, durch die Fixierung und Konservierung zumeist verloren gehen, bieten die verbleibenden Merkmale der äußeren Morphologie bei konservierten Nemertinen kaum Anhaltspunkte für eine Identifikation. Bei der Bestimmung von Nemertinen kann daher, vor allem wenn Angaben zum Leben fehlen, nur in Ausnahmefällen auf die anatomische Untersuchung anhand von Schnittserien verzichtet werden. Hieraus folgt, daß im Falle von Zweifeln an der Richtigkeit der Erstbestimmung einer Nemertine, am Alkohol-Material nur selten die Möglichkeit einer Richtigstellung besteht. Im Zuge der Erstellung des Kataloges wurde, wenn eine Nachbestimmung des determinierten Materials nötig schien, diese anhand eigens hergestellter histologischer Präparate durchgeführt. Keineswegs konnte dies für das gesamte Material verwirklicht werden. Für jenes Material, von dem keine Schnittserien hergestellt worden sind, gibt der Katalog daher prinzipiell die Meinung des Erstbeschreibers wieder (abgesehen von notwendigen taxonomischen Adaptationen).

Den Herrn OR i.R. Dr. Erich Kritscher und Dir. OR Dr. Helmut Sattmann gilt mein herzlicher Dank für ihre, mir unverzichtbare Beratung in museologischer Hinsicht während des gesamten Zeitraumes der Erstellung des Katalogs. Mein besonderer Dank gilt Frau Rosalinde Esberger, ohne deren umfangreiche Hilfe im Umgang mit der Sammlung und den dazugehörigen Unterlagen der Katalog nicht hätte erstellt werden können. Allgemein möchte ich mich bei den Mitarbeitern der 3. zoologischen Abteilung für ihre mir stets erwiesene Hilfsbereitschaft in den verschiedensten Angelegenheiten bedanken.

1.1 Einleitung zur 2. Auflage

Die Nemertinea-Sammlung des Naturhistorischen Museums in Wien konnte seit dem Erscheinen der ersten Auflage des Sammlungskatalogs vor allem um Material aus dem Golf von Arabien umfangreich erweitert werden. Zudem ist das »undeterminierte Material« histologisch bearbeitet und soweit möglich bestimmt worden. Beide Umstände haben zur Anfertigung vorliegender zweiten Auflage des Katalogs geführt.

Der Katalog ist zudem um die Abschnitte »Das Material systematisch geordnet« und »Das Material geographisch geordnet« erweitert worden.

2. Hinweise zur Gliederung des Katalogs

Grundsätzlich kann jedes Objekt der Sammlung im Katalog unter allen seinen im Zuge der bisherigen Aquirierung vergebenen Namen gefunden werden. Die Arten sind alphabetisch geordnet; innerhalb einer Art dient die Registernummer als Ordnungskriterium. Die wesentlichen Informationen (Fundort, Fundjahr, Anzahl der Exemplare und so weiter) sind unter dem heute gültigen Artnamen vermerkt.

¹ Einzige Ausnahme: *Prostoma graecense* (Böhmig, 1892) NHMW-EV 3619-3623 (mikroskopische Total-Präparate)

² LUDWIG KARL SCHMARDA (1819 - 1908): von 1861 bis 1883 Professor für Zoologie an der Universität Wien; Weltreise von 1853 bis 1857, auf der unter anderem das im Museum aufbewahrte Nemertini-Material gesammelt worden ist (für Details siehe SALVINI-PLAWEN, L. & MIZZARO, M., 1999, Verhandlungen der Zoologisch-Botanischen Gesellschaft in Österreich, 136: 1-76).

Zum Zeitpunkt der Erstellung des Katalogs gültige Artnamen sind gesperrt und fett gedruckt. Die Angaben zu diesen Arten sind wie folgt zu lesen: In der auf den Artnamen folgenden Zeile ist die Originalbeschreibung zitiert. Diesem Zitat ist der vom Erstbeschreiber vergebene Name vorausgestellt, wenn dieser nicht dem gegenwärtig gültigen entspricht. In diesem Fall folgt in der nächsten Zeile das Zitat jener Arbeit, die die gegenwärtige Einordnung begründet. Als nächstes ist die Registernummer angeführt, die mit NHMW-EV für »Naturhistorisches Museum Wien - Evertebrata-Varia Sammlung« beginnt. Sind zwei Nummern durch einen Schrägstrich verbunden, so bezieht sich die erste Nummer auf die Alkoholsammlung, die zweite Nummer auf die Schnittserien-Sammlung. Sind zwei Nummern durch einen Beistrich oder ein &-Zeichen verbunden, so handelt es sich um eine additive Aufzählung, ohne weitere Konkretisierung. Schnittserien werden dezidiert ausgewiesen. An die Registernummer anschließend folgt der Name, der bei der erstmaligen Bestimmung im Zuge der Aquirierung vergeben wurde (entfällt bei Gleichheit mit dem gegenwärtig vergebenen Namen), wie auch, in eckiger Klammer, jener Name, unter dem das Material zum Zeitpunkt der Katalog-Erstellung geführt wurde (entfällt bei Gleichheit mit dem gegenwärtig vergebenen Namen). Soweit bekannt folgen hierauf: Fundort; Fundjahr [FJ]; Acquisitionsjahr [AJ]; von wem das Material gesammelt [leg.], von wem es bestimmt [det.] und von wem es dem Museum übergeben worden ist [don.]. Entspricht die Erstbestimmung nicht der gegenwärtig gültigen, so bezieht sich die Angabe »det.« auf den original vergebenen Namen. Schließlich wird der Umfang des Materials dargestellt. Fehlen Angaben zur Bestimmung des Materials, so bedeutet dies, daß nicht bekannt ist, von wem sie durchgeführt worden ist. Neubestimmungen, die im Zuge der Katalog-Erstellung durchgeführt worden sind, sind im Anschluß an die Registernummer mit »det. nov.« gekennzeichnet.

Wird für ein Material auf ein davor angeführtes Material verwiesen [wie NHMW-EV ...], so sind damit all jene Informationen gemeint, die entsprechend der zuvor dargestellten Anordnung der Informationen am Platz des Verweises »wie NHMW-EV ...« stehen müßten. Ist die Registernummer eines Alkoholmaterials in Klammer gesetzt, so liegt das gesamte Material zwischenzeitlich in Form von Schnittserien vor. Typenmaterial wird eigens durch entsprechende Angaben im Anschluß an die Registernummer ausgewiesen. Ein Stern [*] hinter der Registernummer bedeutet, daß das Material für eine weitere Bearbeitung nur bedingt oder nicht brauchbar ist. Aus dem Fehlen eines Sternes kann *nicht* automatisch auf Brauchbarkeit, z.B. für histologische Studien, geschlossen werden.

Es sind auch jene Namen aufgelistet, unter denen die Objekte bisher in den Verzeichnissen der Sammlung geführt worden sind, zum Zeitpunkt der Katalog-Erstellung aber nicht mehr in Verwendung waren (Fettdruck, nicht gesperrt gedruckt). Hier sind folgende Fälle zu unterscheiden: 1) ein Name ist nicht mehr in Verwendung da die Art in eine andere Gattung gestellt worden ist; 2) ein Name ist als Juniorsynonym einer anderen Art eingezogen worden; 3) die Namensänderung basiert auf einer Revision der Bestimmung des aufbewahrten Materials. *Ad 1)* Handelt es sich bei dem in der 1. Zeile stehenden Namen um den original für die bezeichnete Art vergebenen Namen, so steht in der 2. Zeile die Registernummer und in der 3. Zeile der Verweis auf den heute gültigen Namen; ist der Name in der 1. Zeile nicht der original vergebene Name, so steht dieser in der 2. Zeile, gefolgt von dem Zitat jener Arbeit, die die systematische Stellung, wie sie der Name in der 1. Zeile zum Ausdruck bringt, begründet (dem Zitat sind die Initialen dieses Namens vorangestellt; 3. Zeile: Registernummer; 4. Zeile: Verweis auf den heute gültigen Namen; das Zitat der Originalbeschreibung wird hinter diesem angeführt, wenn unter dem zum Zeitpunkt der Katalog-Erstellung gültigen Namen auch anderes Material angeführt wird). *Ad 2)* Handelt es sich bei dem angeführten Juniorsynonym um den original für die Art vergebenen Namen, so steht in der 2. Zeile das Zitat der Originalbeschreibung, in der 3. Zeile die Registernummer und in der 4. Zeile der Verweis auf die zum Zeitpunkt der Katalog-Erstellung gültige Einordnung mit dem Zitat jener Arbeit auf die diese zurückgeht (in Klammer); beinhaltet das Juniorsynonym bereits eine geänderte Gattungs-zuordnung, so steht der Originalname des Juniorsynonyms in der 2. Zeile, wie auch (in Klammer) das Zitat jener Arbeit, die zu der im Namen in der 1. Zeile ausgedrückten systematischen Zuordnung führt; 3. Zeile wie zuvor; in der 4. Zeile ist der zum Zeitpunkt der Katalog-Erstellung gültige Name angeführt, dem (in Klammer) das Zitat jener Arbeit folgt, die die hierin ausgedrückte systematische Einordnung begründet (entfällt, wenn der Originalname des Juniorsynonyms im Katalog eigens aufzulisten ist). *Ad*

3) In der 2. Zeile steht das Zitat der Originalbeschreibung der in der 1. Zeile angeführten Art; handelt es sich bei dem angeführten Namen nicht um den in der Literatur original für die Art vergebenen Namen, so steht dieser am Beginn der 2. Zeile, und dem Zitat der Originalbeschreibung folgt (in Klammer) das Zitat jener Arbeit, die zu der Namensänderung geführt hat; in der 3. Zeile steht die Registernummer; in der 4. Zeile der Verweis auf die Art in die das Material neu eingeordnet wird.

3. Katalog

3.1 Das Material

Aetheolineus pulcherrimus Senz, 1993

SENZ, W., 1993, Annalen des Naturhistorischen Museums in Wien, 94/95B: 47-145; S. 89-97, Taf. 4: Fig. 35, Taf. 5: Fig. 36-41.

NHMW-EV 3244 [Holotyp]; Rovinj; FJ 1987; AJ 1992; leg. Walzl; det. & don. Senz; (Schnittserie).

Albanemertes rovinjensis Senz, 1993

SENZ, W., 1993, Annalen des Naturhistorischen Museums in Wien, 94/95B: 47-145; S. 125-127, Taf. 8: Fig. 68-69.

NHMW-EV 3250 [Holotyp]; Rovinj; FJ 1989; AJ 1992; leg., det. & don. Senz; (Schnittserie).

NHMW-EV 3262 [Paratyp]; wie NHMW-EV 3250; 2 Exemplare (Schnittserien).

NHMW-EV 3557; Golf von Triest; FJ 1990; AJ 1996; leg. Stachowitsch & Fuchs; det. & don. Senz; 1 Exemplar (Schnittserie).

NHMW-EV 3558; wie NHMW-EV 3557 (Schnittserie).

Ammolineus gaimardi Senz, 2001

SENZ, W., 2001, Annalen des Naturhistorischen Museums in Wien, 103B: 13-75; S. 37-41, Fig. 17-20.

NHMW-EV 4138 [Holotyp]; Golf von Arabien; FJ 1999; AJ 1999; leg. Stachowitsch & Salama; det. & don. Senz; (Schnittserie).

NHMW-EV 4139 [Paratyp]; wie NHMW-EV 4138 (Schnittserie).

Amphiporus binocellatus Senz, 1993

SENZ, W., 1993, Annalen des Naturhistorischen Museums in Wien, 94/95B: 47-145; S. 122-124, Taf. 8: Fig. 65-67.

NHMW-EV 3249 [Holotyp]; Villefranche; FJ 1985; AJ 1992; leg. Haszprunar; det. & don. Senz; (Schnittserie).

NHMW-EV 3261 [Paratyp]; wie NHMW-EV 3249; 3 Exemplare (Schnittserien).

Amphiporus fabricii Levinsen, 1879

LEVINSEN, G.M.R., 1879, Videnskabelige Meddelelser fra Dansk naturhistorisk Forening i Kjobenhavn, 31/32: 165-204; S. 200-201.

NHMW-EV 5178; Jan Mayen; AJ 1884; 2 Exemplare.

Amphiporus heterophthalmus (Schmarda, 1859)

Ommatoplea heterophthalma Schmarda, 1859 (*A.h.*: BÜRGER, O., 1904, Das Tierreich, 20: 1-151)

NHMW-EV 5179/3559, 3560, 3561, 3562 & 16710

> *Ischyronemertes heterophthalma* (Schmarda, 1859)

Amphiporus pulcher (Johnston, 1837)

Nemertes pulchra Johnston, 1837 (*A.p.*: MCINTOSH, W.C., 1873/74, A Monograph of the British Annelids, Part 1, The Nemerteans, 214 S. & 23 Taf.).

NHMW-EV (5180)/3540*

> *Nipponnemertes pulcher* (Johnston, 1837)

Amphiporus sp.

NHMW-EV (5181)/3327 & (5182)/3328

> *Atrionemertes greenlandica* Senz, 1993

Apatronemertes albimaculosa Wilfert & Gibson, 1974

WILFERT, M. & GIBSON, R., 1974, Zeitschrift für Morphologie der Tiere, 79: 87-112; S. 89-109, Fig. 1-6.
NHMW-EV 3488; Wien (vgl. Anm. 1); FJ 1988; AJ 1995; leg., det. & don. Senz; 1 Exemplar (Schnittserie).

NHMW-EV 3489; wie NHMW-EV 3488 (Schnittserie).

NHMW-EV 3490; wie NHMW-EV 3488 (Schnittserie).

NHMW-EV 3491; wie NHMW-EV 3488 (Schnittserie).

Atrionemertes greenlandica Senz, 1993

SENZ, W., 1993, Zoologischer Anzeiger, 231: 99-110; S. 100-109, Fig. 1: 1-7 & 2: 1-7.

NHMW-EV (5181)/3327 [Holotyp]; *Amphiporus* sp.; Grönland; FJ 1859; don. Schmidt; (Schnittserie).

NHMW-EV (5182)/3328 [Paratyp]; wie NHMW-EV (5181)/3327 (Schnittserie).

Baseodiscus bilineatus (Schmarda, 1859)

Borlasia bilineata Schmarda, 1859; SCHMARDA, L.K., 1859, Neue Turbellarien, Rotatorien und Anneliden beobachtet und gesammelt auf einer Reise um die Erde 1853 bis 1857, Vol. 1, 66 S.; S. 40, Taf. 9: Fig. 84.

SENZ, W., 1997, Annalen des Naturhistorischen Museums in Wien, 99B: 423-496.

NHMW-EV 5200/3581 [Syntyp]; *Borlasia bilineata* Schmarda, 1859 [*Lineus bilineatus* (Renier, 1804)]; Südküste Jamaikas; FJ 1855; AJ 1929; leg. & det. Schmarda; don. Universität Wien; (Schnittserien des Körper-Vorderendes und Teilen der Mitteldarm-Region).

NHMW-EV 3582 [ex NHMW-EV 5200] [Syntyp]; wie NHMW-EV 5200/3581 (Teile der Mitteldarm-Region; Schnittserien).

Baseodiscus delineatus (Delle Chiaje, 1825)

Polia delineata Delle Chiaje, 1825; DELLE CHIAJE, S., 1825, Memorie sulla storia e notomia degli animali senza vertebre del regno di Napoli, Vol. 2: 185-444; S. 427-428, Taf. 28: Fig. 4.

DIESING, C.M., 1850, Systema Helminthum, Vol. 1: 1-679.

NHMW-EV 3496; Alicante; FJ 1992; AJ 1995; leg. Schifko; det. & don. Senz; 1 Exemplar (Körper-Vorderende und ein Stück der Mitteldarm-Region; Schnittserien).

NHMW-EV 3497; wie NHMW-EV 3496 (Schnittserie).

NHMW-EV 3657; *Eupolia curta* (Hubrecht, 1879); Kollektion Graff; 1 Exemplar (Teil der Mitteldarm-Region; Schnittserie).

NHMW-EV 5194*; *Borlasia carnellina* Quatrefages, 1846; Rotes Meer; 1 Exemplar.

NHMW-EV 5195; 2 Exemplare.

NHMW-EV 5196; *Polia delineata* Delle Chiaje, 1825; Neapel; FJ 1882; angekauft von Zoologische Station Neapel; 1 Exemplar.

NHMW-EV 16702; wie NHMW-EV 5196.

Baseodiscus ophiocephalus (Schmarda, 1859)

Ommatoplea ophiocephala Schmarda, 1859 (B.o.: BÜRGER, O., 1904, Das Tierreich, 20: 1-151)

NHMW-EV 5197/3453, 5198/3339 & 16709/3495

> *Emplectonema ophiocephala* (Schmarda, 1859)

Baseodiscus cf. princeps (Coe, 1901)

Taeniosoma princeps Coe, 1901; COE, W.R., 1901, Proceedings of the Washington Academy of Sciences, 3: 1-110; S. 62-64, Taf. 2: Fig. 3-4.

COE, W.R., 1940, Allan Hancock Pacific Expeditions, 2: 247-322.

NHMW-EV 4284; Japanisches Meer (Peter der Große Bucht, 42° 27' E, 130° 50' N); FJ 1996; AJ 2000; leg. Belan; det. Chernyshev; don. Senz; 1 Exemplar (Schnittserie). (vgl. Anm. 2)

Baseodiscus quinquelineatus (Quoy & Gaimard, 1833)

Borlasia quinquelineata Quoy & Gaimard, 1833; QUOY, J.R.C. & GAIMARD, J.P., 1833, Voyage de découvertes de l'Astrolabe exécuté par ordre du Roi, pendant les années 1826-1827-1828-1829, sous le commandement de M.J. Dumont d'Urville, Zoologie (Paris), 4: 284-292; S. 285, Taf. 24: Fig. 1-2.

BÜRGER, O., 1904, Das Tierreich, 20: 1-151.

NHMW-EV 5199*; *Borlasia quinquelineata* Quoy & Gaimard, 1833; Java; leg. & don. Krause; 1 Exemplar in 4 Fragmenten.

NHMW-EV 5214; *Borlasia quinquelineata* Quoy & Gaimard, 1833; Cebu; AJ 1876; leg. & don. Drasche; 2 Fragmente, davon 1 Körper-Vorderende. (vgl. Anm. 3)

Baseodiscus sp.

NHMW-EV 5176/3541; det. nov.; *Meckelia gracilis* Johnston, 1837 [*Emplectonema gracile* (Johnston, 1837)]; Sizilien; 1 Exemplar (Schnittserien des Körper-Vorderendes und Teilen der Mitteldarm-Region).

NHMW-EV 16695; det. nov.; undeterminiertes Material; 6 Exemplare.

NHMW-EV 16696; det. nov.; undeterminiertes Material; 5 Exemplare.

NHMW-EV 16706/3518*; det. nov.; *Nemertes* sp.; Surinam; FJ 1854; AJ 1929; leg. & det. Schmarda; don. Universität Wien; 1 Exemplar (Schnittserien des Körper-Vorderendes und Teilen der Mitteldarm-Region).

NHMW-EV 17020/3983*; det. nov.; undeterminiertes Material; San Puerto Cabello; 1 Exemplar (Schnittserien des Körper-Vorderendes und Teilen der Mitteldarm-Region).

NHMW-EV 17021/3982* [ex NHMW-EV 17020]; wie NHMW-EV 17020/3983 (Schnittserien des Körper-Vorderendes und Teilen der Mitteldarm-Region).

NHMW-EV 17023/3985; det. nov.; undeterminiertes Material; Japanisches Meer (Wassertiefe: 800 m); 1 Exemplar (Schnittserien des Körper-Vorderendes und Teilen der Mitteldarm-Region).

Borlasia bilineata Schmarda, 1859

NHMW-EV 5200/3581 & 3582

> *Baseodiscus bilineatus* (Schmarda, 1859)

Borlasia carmellina Quatrefages, 1846

QUATREFAGES, A. de, 1846, Annales des sciences naturelles, Série 3, Zoologie, 6: 173-303; S. 196.

NHMW-EV 5194*

> *Baseodiscus delineatus* (Delle Chiaje, 1825) (BÜRGER, O., 1904, Das Tierreich, 20: 1-151)

Borlasia dorycephala Schmarda, 1859 (vgl. Anm. 4)

SCHMARDA, L.K., 1859, Neue Turbellarien, Rotatorien und Anneliden beobachtet und gesammelt auf einer Reise um die Erde 1853 bis 1857, Vol. 1, 66 S.; S. 40, Taf. 9: Fig. 86.

NHMW-EV (5213)/3464*; Kap der Guten Hoffnung; FJ 1854; AJ 1929; leg. & det. Schmarda; don. Universität Wien; 1 Exemplar (Körper-Vorderende; Schnittserie).

Borlasia quinquelineata Quoy & Gaimard, 1833

NHMW-EV 5199* & 5214

> *Baseodiscus quinquelineatus* (Quoy & Gaimard, 1833)

Borlasia trilineata Schmarda, 1859

NHMW-EV 5215/3337

> *Lineopsella trilineata* (Schmarda, 1859)**Callinera blanchardi** Senz, 2000

SENZ, W., 2000, Annalen des Naturhistorischen Museums in Wien, 102B: 321-373; S. 333-339, Fig. 10-14.

NHMW-EV 4019 [Holotyp]; Golf von Arabien; FJ 1999; AJ 1999; leg. Kikinger & Warda; det. & don. Senz; (Schnittserie).

NHMW-EV 4020 [Paratyp]; wie NHMW-EV 4019 (Schnittserie).

NHMW-EV 4021 [Paratyp]; wie NHMW-EV 4019 (Schnittserie).

NHMW-EV 4022 [Paratyp]; wie NHMW-EV 4019 (Schnittserie).

NHMW-EV 4023 [Paratyp]; wie NHMW-EV 4019 (Schnittserie).

NHMW-EV 4024 [Paratyp]; wie NHMW-EV 4019 (Schnittserie).

NHMW-EV 4025 [Paratyp]; wie NHMW-EV 4019 (Schnittserie).

NHMW-EV 4026 [Paratyp]; wie NHMW-EV 4019 (Schnittserie).

NHMW-EV 4027 [Paratyp]; wie NHMW-EV 4019; leg. Stachowitsch & Salama; wie NHMW-EV 4019 (Schnittserie).

NHMW-EV 4028 [Paratyp]; wie NHMW-EV 4019 (Schnittserie).

Callinera quatrefagesi Senz, 2000

SENZ, W., 2000, Annalen des Naturhistorischen Museums in Wien, 102B: 321-373; S. 339-345, Fig. 15-18.

NHMW-EV 4012 [Holotyp]; Golf von Arabien; FJ 1999; AJ 1999; leg. Wolschner & Kikinger; det. & don. Senz; (Schnittserie).

NHMW-EV 4013 [Paratyp]; wie NHMW-EV 4012 (Schnittserie).

NHMW-EV 4014 [Paratyp]; wie NHMW-EV 4012; leg. Stachowitsch & Warda; wie NHMW-EV 4012 (Schnittserie).

NHMW-EV 4015 [Paratyp]; wie NHMW-EV 4012; leg. Wolschner & Kikinger; wie NHMW-EV 4012 (Schnittserie).

NHMW-EV 4016 [Paratyp]; wie NHMW-EV 4014 (Schnittserie).

NHMW-EV 4017 [Paratyp]; wie NHMW-EV 4012; Kikinger & Salama; wie NHMW-EV 4012 (Schnittserie).

NHMW-EV 4018 [Paratyp]; wie NHMW-EV 4017 (Schnittserie).

Carinella annulata (Montagu, 1804)*Gordius annulatus* Montagu, 1804 (*C.a.*: MCINTOSH, W.C., 1873/74, A Monograph of the British Annelids, Part I, The Nemerteans, 214 S. & 23 Taf.).

NHMW-EV 16697

> *Tubulanus annulatus* (Montagu, 1804)**Carinesta dellechiajei** Senz, 2000

SENZ, W., 2000, Annalen des Naturhistorischen Museums in Wien, 102B: 321-373; S. 328-333, Fig. 6-9.

NHMW-EV 4004 [Holotyp]; Golf von Arabien; FJ 1999; AJ 1999; leg. Wolschner & Kikinger; det. & don. Senz; (Schnittserie).

NHMW-EV 4005 [Paratyp]; wie NHMW-EV 4004; leg. Stachowitsch & Warda; wie NHMW-EV 4004 (Schnittserie).

NHMW-EV 4006 [Paratyp]; wie NHMW-EV 4004 (Schnittserie).

NHMW-EV 4007 [Paratyp]; wie NHMW-EV 4005 (Schnittserie).

NHMW-EV 4008 [Paratyp]; wie NHMW-EV 4004; leg. Stachowitsch & Salama; wie NHMW-EV 4004 (Schnittserie).

NHMW-EV 4009 [Paratyp]; wie NHMW-EV 4008 (Schnittserie).

NHMW-EV 4010 [Paratyp]; wie NHMW-EV 4004; leg. Kikinger & Warda; wie NHMW-EV 4004 (Schnittserie).

NHMW-EV 4011 [Paratyp]; wie NHMW-EV 4004; leg. Kikinger & Salama; wie NHMW-EV 4004 (Schnittserie).

NHMW-EV 16818; wie NHMW-EV 4005; 1 Exemplar.

NHMW-EV 16819; wie NHMW-EV 4004; 2 Exemplare.

NHMW-EV 16820; wie NHMW-EV 4011; 2 Exemplare.

NHMW-EV 16821; wie NHMW-EV 4005; 1 Exemplar.

NHMW-EV 16822; wie NHMW-EV 4004; 4 Exemplare.

NHMW-EV 16823; wie NHMW-EV 4004; leg. Wolschner & Warda; wie NHMW-EV 4004; 4 Exemplare.

NHMW-EV 16824; wie NHMW-EV 4005; 2 Exemplare.

NHMW-EV 16825; wie NHMW-EV 4004; 1 Exemplar.

NHMW-EV 16826; wie NHMW-EV 4005; 2 Exemplare.

NHMW-EV 16827; wie NHMW-EV 4008; 2 Exemplare.

***Carinina johnstoni* Senz, 2000**

SENZ, W., 2000, Annalen des Naturhistorischen Museums in Wien, 102B: 321-373; S. 324-328, Fig. 2-5.

NHMW-EV 4000 [Holotyp]; Golf von Arabien; FJ 1999; AJ 1999; leg. Kikinger & Salama; det. & don. Senz; (Schnittserie).

NHMW-EV 4001 [Paratyp]; wie NHMW-EV 4000 (Schnittserie).

***Carinoma renieri* Senz, 2000**

SENZ, W., 2000, Annalen des Naturhistorischen Museums in Wien, 102B: 321-373; S. 346-351, Fig. 19-24.

NHMW-EV 4030 [Holotyp]; Golf von Arabien; FJ 1999; AJ 1999; leg. Wolschner & Kikinger; det. & don. Senz; (Schnittserie).

NHMW-EV 4031 [Paratyp]; wie NHMW-EV 4030; leg. Stachowitsch & Warda; wie NHMW-EV 4030 (Schnittserie).

NHMW-EV 4032 [Paratyp]; wie NHMW-EV 4030 (Schnittserie).

***Cephalothrix kefersteini* Senz, 2000**

SENZ, W., 2000, Annalen des Naturhistorischen Museums in Wien, 102B: 321-373; S. 358-364, Fig. 29-34.

NHMW-EV 4040 [Holotyp]; Golf von Arabien; FJ 1999; AJ 1999; leg. Wolschner & Kikinger; det. & don. Senz; (Schnittserie).

NHMW-EV 4041 [Paratyp]; wie NHMW-EV 4040; leg. Stachowitsch & Warda; wie NHMW-EV 4040 (Schnittserie).

NHMW-EV 4042 [Paratyp]; wie NHMW-EV 4040 (Schnittserie).

NHMW-EV 4043 [Paratyp]; wie NHMW-EV 4040 (Schnittserie).

NHMW-EV 4044 [Paratyp]; wie NHMW-EV 4040; leg. Stachowitsch & Warda; wie NHMW-EV 4040 (Schnittserie).

NHMW-EV 4045 [Paratyp]; wie NHMW-EV 4044 (Schnittserie).

NHMW-EV 4046 [Paratyp]; wie NHMW-EV 4040; leg. Stachowitsch & Salama; wie NHMW-EV 4040 (Schnittserie).

NHMW-EV 4047 [Paratyp]; wie NHMW-EV 4046 (Schnittserie).

NHMW-EV 4048 [Paratyp]; wie NHMW-EV 4046 (Schnittserie).

NHMW-EV 4049 [Paratyp]; wie NHMW-EV 4046 (Schnittserie).

NHMW-EV 4050 [Paratyp]; wie NHMW-EV 4046 (Schnittserie).

NHMW-EV 4051 [Paratyp]; wie NHMW-EV 4046 (Schnittserie).

- NHMW-EV 4052 [Paratyp]; wie NHMW-EV 4040; leg. Kikinger & Warda; wie NHMW-EV 4040 (Schnittserie).
- NHMW-EV 4053 [Paratyp]; wie NHMW-EV 4052 (Schnittserie).
- NHMW-EV 4054 [Paratyp]; wie NHMW-EV 4052 (Schnittserie).
- NHMW-EV 4055 [Paratyp]; wie NHMW-EV 4052 (Schnittserie).
- NHMW-EV 4056 [Paratyp]; wie NHMW-EV 4052 (Schnittserie).
- NHMW-EV 4057 [Paratyp]; wie NHMW-EV 4052 (Schnittserie).
- NHMW-EV 4058 [Paratyp]; wie NHMW-EV 4052 (Schnittserie).
- NHMW-EV 4059 [Paratyp]; wie NHMW-EV 4052 (Schnittserie).
- NHMW-EV 4060 [Paratyp]; wie NHMW-EV 4052 (Schnittserie).
- NHMW-EV 4061 [Paratyp]; wie NHMW-EV 4052 (Schnittserie).
- NHMW-EV 4062 [Paratyp]; wie NHMW-EV 4052 (Schnittserie).
- NHMW-EV 4063 [Paratyp]; wie NHMW-EV 4052 (Schnittserie).
- NHMW-EV 4064 [Paratyp]; wie NHMW-EV 4052 (Schnittserie).
- NHMW-EV 4065 [Paratyp]; wie NHMW-EV 4052 (Schnittserie).
- NHMW-EV 4066 [Paratyp]; wie NHMW-EV 4040; leg. Kikinger & Salama; wie NHMW-EV 4040 (Schnittserie).
- NHMW-EV 4067 [Paratyp]; wie NHMW-EV 4066 (Schnittserie).
- NHMW-EV 4068 [Paratyp]; wie NHMW-EV 4066 (Schnittserie).
- NHMW-EV 4069 [Paratyp]; wie NHMW-EV 4066 (Schnittserie).
- NHMW-EV 4070 [Paratyp]; wie NHMW-EV 4040; leg. Warda & Salama; wie NHMW-EV 4040 (Schnittserie).
- NHMW-EV 4071 [Paratyp]; wie NHMW-EV 4070 (Schnittserie).
- NHMW-EV 4072 [Paratyp]; wie NHMW-EV 4070 (Schnittserie).
- NHMW-EV 4073 [Paratyp]; wie NHMW-EV 4066 (Schnittserie).
- NHMW-EV 4074 [Paratyp]; wie NHMW-EV 4066 (Schnittserie).
- NHMW-EV 4075 [Paratyp]; wie NHMW-EV 4070 (Schnittserie).
- NHMW-EV 4076 [Paratyp]; wie NHMW-EV 4040; Stachowitsch, Salama, Kikinger & Warda; wie NHMW-EV 4040 (Schnittserie).
- NHMW-EV 4077 [Paratyp]; wie NHMW-EV 4076 (Schnittserie).
- NHMW-EV 4078 [Paratyp]; wie NHMW-EV 4076 (Schnittserie).
- NHMW-EV 4079 [Paratyp]; wie NHMW-EV 4052 (Schnittserie).
- NHMW-EV 4080 [Paratyp]; wie NHMW-EV 4044 (Schnittserie).
- NHMW-EV 4081 [Paratyp]; wie NHMW-EV 4044 (Schnittserie).
- NHMW-EV 4082 [Paratyp]; wie NHMW-EV 4046 (Schnittserie).
- NHMW-EV 4083 [Paratyp]; wie NHMW-EV 4052 (Schnittserie).
- NHMW-EV 4084 [Paratyp]; wie NHMW-EV 4052 (Schnittserie).
- NHMW-EV 4085 [Paratyp]; wie NHMW-EV 4052 (Schnittserie).
- NHMW-EV 4086 [Paratyp]; wie NHMW-EV 4046 (Schnittserie).
- NHMW-EV 16828; wie NHMW-EV 4040; 4 Exemplare.

Cephalothrix lactea Senz, 1993

SENZ, W., 1993, Annalen des Naturhistorischen Museums in Wien, 94/95B: 47-145; S. 66-68, Taf. 2: Fig. 14-15.

NHMW-EV 3238 [Holotyp]; Rovinj; FJ 1988; AJ 1992; leg. Walzl; det. & don. Senz; (Schnittserie).

NHMW-EV 3257 [Paratyp]; wie NHMW-EV 3238 (Schnittserie).

Cephalothrix linearis (Rathke, 1799)

Planaria linearis Rathke, 1799; RATHKE, J., 1799, Skriver af Naturhistorie-Selskabet, Kjobenhaven, 5: 61-148; S. 84, Taf. 3: Fig. 11.

MCINTOSH, W.C., 1873/74, A Monograph of the British Annelids, Part 1, The Nemerteans, 214 S. & 23 Taf.

NHMW-EV 3485; Küste Schottlands; FJ 1987; AJ 1995; leg. & det. Gibson; don. Senz; 1 Exemplar (Schnittserie).

NHMW-EV 3486; wie NHMW-EV 3485 (Schnittserie).

Cephalothrix paragermanica Senz, 1993

SENZ, W., 1993, Annalen des Naturhistorischen Museums in Wien, 94/95B: 47-145; S. 65-66, Taf. 2: Fig. 13.

NHMW-EV 3237 [Holotyp]; Rovinj; FJ 1987; AJ 1992; leg. Walzl; det. & don. Senz; (Schnittserie).

NHMW-EV 3256 [Paratyp]; wie NHMW-EV 3237 (Schnittserie).

Cephalothrix rufifrons (Johnston, 1837)

Nemertes rufifrons Johnston, 1837; JOHNSTON, G., 1837, Magazine of Zoology and Botany, 1: 529-538; S. 538, Taf. 18: Fig. 4-5.

BÜRGER, O., 1904, Das Tierreich, 20: 1-151.

NHMW-EV 3481; Küste Schottlands; FJ 1987; AJ 1995; leg. & det. Gibson; don. Senz; 1 Exemplar (Schnittserie).

NHMW-EV 3482; wie NHMW-EV 3481 (Schnittserie).

NHMW-EV 3483; wie NHMW-EV 3481 (Schnittserie).

NHMW-EV 3484; wie NHMW-EV 3481 (Schnittserie).

Cephalothrix sp.

NHMW-EV 3487; Rovinj; FJ 1989; AJ 1995; leg., det. & don. Senz; 1 Exemplar (Schnittserie). (vgl. Anm. 5)

NHMW-EV 3654; Rovinj; FJ 1988; AJ 1997; wie NHMW-EV 3487 (Schnittserie).

NHMW-EV 3655; wie NHMW-EV 3654 (Schnittserie).

NHMW-EV 3656; wie NHMW-EV 3654 (Schnittserie).

NHMW-EV 4037; Golf von Arabien (24° 56.380' N, 52° 33.140' O; Wassertiefe: 10,0 m); FJ 1999; AJ 1999; leg. Stachowitsch & Salama; det. & don. Senz; 1 Exemplar (Schnittserie).

NHMW-EV 4038; wie NHMW-EV 4037 (Schnittserie).

NHMW-EV 4039; Golf von Arabien (24° 41.643' N, 52° 34.104' O; Wassertiefe: 15,0 m); wie NHMW-EV 4037; leg. Kikinger & Warda; wie NHMW-EV 4037 (Schnittserie).

NHMW-EV 4290; Bermuda - North Rock; FJ 1999; AJ 2000; leg. Todt; det. & don. Senz; 1 Exemplar (Schnittserie). (vgl. Anm. 6)

Cephalotrichella gaimardi Senz, 2000

SENZ, W., 2000, Annalen des Naturhistorischen Museums in Wien, 102B: 321-373; S. 352-358, Fig. 25-28.

NHMW-EV 4033 [Holotyp]; Golf von Arabien; FJ 1999; AJ 1999; leg. Kikinger & Salama; det. & don. Senz; (Schnittserie).

NHMW-EV 4034 [Paratyp]; wie NHMW-EV 4033; leg. Warda & Salama; wie NHMW-EV 4033 (Schnittserie).

NHMW-EV 4035 [Paratyp]; wie NHMW-EV 4033; leg. Stachowitsch & Salama; wie NHMW-EV 4033 (Schnittserie).

NHMW-EV 4036 [Paratyp]; wie NHMW-EV 4033 (Schnittserie).

Cerebratulus aracaensis Senz, 1997

SENZ, W., 1997, Annalen des Naturhistorischen Museums in Wien, 99B: 423-496; S. 437-443, Fig. 11-16.

NHMW-EV 16711/3563 [Holotyp]; Praia do Araçá (São Sebastião, Brasilien); FJ 1994; AJ 1995; leg. Dworschak & Rodrigues; det. Senz; don. Dworschak; (Schnittserien des Körper-Vorderendes und Teilen der Mitteldarm-Region).

NHMW-EV 16712/3564 [Paratyp]; wie NHMW-EV 16711/3563 (Schnittserien des Körper-Vorderendes und Teilen der Mitteldarm-Region).

Cerebratulus bilineatus Renier, 1804

NHMW-EV 5202

> *Lineus bilineatus* (Renier, 1804)

Cerebratulus fasciolatus (Ehrenberg, 1828)

Micrura fasciolata Ehrenberg, 1828 (C.f.: HUBRECHT, A.A.W., 1879, Notes from the Leyden Museum, 1: 193-232)

NHMW-EV 16698

> *Cerebratulus* sp.

Cerebratulus fuscescens (Fabricius, 1798)

Planaria fuscescens Fabricius, 1798; FABRICIUS, O., 1798, Skrifter af Naturhistorie-Selskabet, Kjobenhavn, 4: 52-66; S. 58-62 (C.f.: LEVINSEN, G.M.R., 1879/80, Videnskabelige Meddelelser fra Dansk naturhistorisk Forening i Kjobenhavn, 31/32: 165-204).

NHMW-EV 16715/3583, 3584, 4585, 3586, 3587 & 5209

> *Lineus fischeri* Senz, 1997

NHMW-EV 5210/3470

> *Lineus* sp.

Cerebratulus geniculatus (Delle Chiaje, 1828)

Polia geniculata Delle Chiaje, 1828 (C.g.: QUATREFAGES, A. de, 1846, Annales des sciences naturelles, Série 3, Zoologie, 6: 173-303)

NHMW-EV 5204

> *Notospermus geniculatus* (Delle Chiaje, 1828)

Cerebratulus knerii (Diesing, 1850)

Meckelia knerii Diesing, 1850 (C.k.: BÜRGER, O., 1904, Das Tierreich, 20: 1-151)

NHMW-EV (5218/3321)

> *Notospermus geniculatus* (Delle Chiaje, 1828) (SENZ, W., 1994, Zoologischer Anzeiger, 233: 241-245)

Cerebratulus lacteus (Leidy, 1851)

Meckelia lactea Leidy, 1851; LEIDY, J., 1851, Proceedings of the Academy of Natural Sciences of Philadelphia, 5: 239-244; S. 243-244.

VERRILL, A.E., 1892, Transactions of the Connecticut Academy of Arts and Sciences, 8: 382-456.

NHMW-EV 3498; Helgoland; FJ 1987; AJ 1995; leg., det. & don. Senz; 1 Exemplar (Schnittserie).

NHMW-EV 3499; wie NHMW-EV 3498 (Schnittserie).

NHMW-EV 3500; wie NHMW-EV 3498 (Schnittserie).

NHMW-EV 3501; wie NHMW-EV 3498 (Schnittserie).

Cerebratulus macrorrhochmus (Schmarda, 1859)

Meckelia macrorrhochma Schmarda, 1859; SCHMARDA, L.K., 1859, Neue Turbellarien, Rotatorien und Anneliden beobachtet und gesammelt auf einer Reise um die Erde 1853 bis 1857, Vol. 1, 66 S.; S. 43, Taf. 11: Fig. 96.

BÜRGER, O., 1904, Das Tierreich, 20: 1-151.

NHMW-EV 5219* [Syntyp]; *Meckelia macrorrhochma* Schmarda, 1859 [*Meckelia macrorrhochma macrorrhochma* Bürger, 1904]; Südsee Neuseeland; FJ 1854; AJ 1929; leg. & det. Schmarda; don. Universität Wien; 1 Exemplar in Fragmenten. (vgl. Anm. 7)

Cerebratulus marginatus Renier, 1804

RENIER, S.A., 1804, Prospetto della classe dei Vermi, S. 15-27; S. 21.

NHMW-EV 4285; Japanisches Meer (Peter der Große Bucht, 42° 29' E, 130° 57' N); FJ 1996; AJ 2000; leg. Belan; det. & don. Senz; 1 Exemplar (Schnittserie). (vgl. Anm. 8)

NHMW-EV 4286; wie NHMW-EV 4285 (Schnittserie).

NHMW-EV 5220; Zakynthos; FJ 1881; leg., det. & don. Marenzeller; 1 Exemplar.

NHMW-EV 5221; 1 Exemplar.

NHMW-EV 5223*; *Meckelia somatotomus* Leuckart, 1828; Adria; 1 Exemplar in 4 Fragmenten.

NHMW-EV 5224/3268; *Meckelia somatotomus* Leuckart, 1828; Dalmatien; AJ 1848; 1 Exemplar (Schnittserien des Körper-Vorderendes und Teilen der Mitteldarm-Region).

NHMW-EV 5225; *Meckelia somatotomus* Leuckart, 1828; 1 Exemplar (Körper-Vorderende fehlt).

NHMW-EV 5226; *Meckelia somatotomus* Leuckart 1828; Adria; 1 Exemplar (Körper-Hinterende fragmentiert).

NHMW-EV 5227; *Meckelia somatotomus* Leuckart, 1828; AJ 1887; leg. & det. Francis; 1 Exemplar.

NHMW-EV 16699; Triest; FJ 1881; leg. & det. Marenzeller; 1 Exemplar.

Cerebratulus niveus (Punnett, 1903)

Lineus niveus Punnett, 1903; PUNNETT, R.C., 1903, Bergens museums årbog, 2: 1-35; S. 13-16, Taf. 1: Fig. 4, 7.

NHMW-EV 3492; Bergen; FJ 1988; AJ 1995; leg. Büchinger; det. & don. Senz; 1 Exemplar (Schnittserie).

NHMW-EV 3493; wie NHMW-EV 3492 (Schnittserie).

NHMW-EV 3494; wie NHMW-EV 3492 (Schnittserie).

Cerebratulus pantherinus Hubrecht, 1879

HUBRECHT, A.A.W., 1879, Notes from the Leyden Museum, 1: 193-232; S. 212.

NHMW-EV 16700; Neapel; AJ 1885; 1 Exemplar.

Cerebratulus roseus (Delle Chiaje, 1841)

Polia rosea Delle Chiaje, 1841; DELLE CHIAJE, S., 1841, Descrizione e notomia degli animali invertebrati della Sicilia citeriore osservati vivi negli anni 1822-1830, Vol. 3, 142 S.; S. 126.

HUBRECHT, A.A.W., 1879, Notes from the Leyden Museum, 1: 193-232.

NHMW-EV 5222/3323; Neapel; FJ 1882; angekauft von Zoologische Station Neapel; 2 Exemplare (Schnittserien der Körper-Vorderenden und von Teilen der Mitteldarm-Regionen).

Cerebratulus sp.

NHMW-EV 3978* [ex NHMW-EV (17017)]; det. nov.; undeterminiertes Material; Japan; FJ 1877; leg. Drasche; 1 Exemplar (unvollständige Schnittserie).

NHMW-EV 3980* [ex NHMW-EV (17017)]; wie NHMW-EV 3978 (unvollständige Schnittserie).

NHMW-EV 5229*; 1 Exemplar (Körper-Vorderende).

NHMW-EV 5232; Zakynthos; FJ 1881; leg., det. & don. Marenzeller; 1 Exemplar.

NHMW-EV 16698; det. nov. (vgl. Anm. 9); ? [*Cerebratulus fasciolatus* (Ehrenberg, 1804)]; Sebenico; 1 Exemplar.

NHMW-EV 17016/3977; det. nov.; undeterminiertes Material; Port Townsend - Kalifornien (Pouget Sound); FJ 1875; leg. Steindachner; 1 Exemplar (Schnittserien des Körper-Vorderendes und Teilen der Mitteldarm-Region).

NHMW-EV 3988 [ex NHMW-EV (17017)]; det. nov.; undeterminiertes Material; Japan; FJ 1877; leg. Drasche; 1 Exemplar (Körper-Vorderende; Schnittserie).

NHMW-EV 3989 [ex NHMW-EV (17017)]; wie NHMW-EV 3988 (Körper-Vorderende; Schnittserie).

NHMW-EV 17028; det. nov.; undeterminiertes Material; Nagasaki; FJ 1875; leg. Roretz; 1 Exemplar.

Cerebratulus sp.

NHMW-EV 5228/3322

> *Notospermus geniculatus* (Delle Chiaje, 1828) (SENZ, W., 1994, Zoologischer Anzeiger, 233: 241-245)

NHMW-EV 5230/3515, 3516 & 3517

> *Emplectonema gracile* (Johnston, 1837)

NHMW-EV 5231/3324

> *Lineus* sp.

NHMW-EV 16640/3267

> *Paracerebratulus adriaticus* Senz, 1997

NHMW-EV 17026/3990 & 17027/3991

> *Lineus nipponensis* Senz, 2001**Cerebratulus spectabilis** Quatrefages, 1846

QUATREFAGES, A. De, 1846, Annales des sciences naturelles, Série 3, Zoologie, 6: 173-303; S. 219-220, Taf. 10: Fig. 7.

NHMW-EV (5186)/3539*

> *Drepanophorus* sp.**Diplopleura formosa** (Hubrecht, 1879)*Langia formosa* Hubrecht, 1879; HUBRECHT, A.A.W., 1879, Notes from the Leyden Museum, 1: 193-232; S. 220-221.

VERRILL, A.E., 1895, Transactions of the Connecticut Academy of Arts and Sciences, 9: 523-534.

NHMW-EV 5233*; Neapel; FJ 1882; angekauft von Zoologische Station Neapel; 2 Exemplare (jeweils: Mitteldarm-Region).

NHMW-EV 5234*; wie NHMW-EV 5233; 1 Exemplar (Mitteldarm-Region).

Drepanophoriella histriana Senz, 1993

SENZ, W., 1993, Annalen des Naturhistorischen Museums in Wien, 94/95B: 47-145; S. 116-120, Taf. 7: Fig. 60-63.

NHMW-EV 3248 [Holotyp]; Rovinj; FJ 1985; AJ 1992; leg. Walzl; det. & don. Senz; (Schnittserie).

Drepanophorus crassus crassus Bürger, 1904

BÜRGER, O., 1904, Das Tierreich, 20: 1-151; S. 51-52.

NHMW-EV 5183

> *Paradrepanophorus corallinicolus* Stiasny-Wijnhoff, 1926 (STIASNY-WIJNHOF, G., 1926, Pubblicazioni della Stazione zoologica di Napoli, 7: 119-168)**Drepanophorus rubrostriatus** Hubrecht, 1874

HUBRECHT, A.A.W., 1874, Aanteekeningen over de Anatomie, Histologie en Ontwikkelingsgeschiedenis van eenige Nemertinen, 58 S.; S. 45-46, Taf. 1: Fig. 1-16, Taf. 2: Fig. 1-2.

NHMW-EV 3508; Rovinj; FJ 1989; AJ 1995; leg., det. & don. Senz; 1 Exemplar (Schnittserie).

NHMW-EV 3509; wie NHMW-EV 3508 (Schnittserie).

NHMW-EV 5184*; *Drepanophorus rubrostriatus* Hubrecht, 1874 [*Drepanophorus spectabilis* (Quatrefages, 1846)]; Neapel; FJ 1882; angekauft von Zoologische Station Neapel; 2 Exemplare. (vgl. Anm. 10)

NHMW-EV 5185; wie NHMW-EV 5184; Triest; FJ 1891; don. Steindachner; 3 Exemplare. (vgl. Anm. 10)

Drepanophorus sp.NHMW-EV (5186)/3539*; det. nov.; *Cerebratulus spectabilis* Quatrefages, 1846 [*Drepanophorus spectabilis* (Quatrefages, 1846)]; Zakinthos; FJ 1875; don. Marenzeller; 1 Exemplar (Teil der Mitteldarm-Region; Schnittserie).

Drepanophorus spectabilis (Quatrefages, 1846)

Cerebratulus spectabilis Quatrefages, 1846; QUATREFAGES; A. de, 1846, Annales des sciences naturelles, Série 3, Zoologie, 6: 173-303; S. 219-220, Taf. 10: Fig. 7 (D.s.: MARION, A.F., 1875, Compte rendu hebdomadaire des Séances de l'Académie des sciences, Paris, 80).

NHMW-EV 5184* & 5185

> *Drepanophorus rubrostriatus* Hubrecht, 1874

NHMW-EV (5186)/3539*

> *Drepanophorus* sp.

Emplectonema gracile (Johnston, 1837)

Nemertes gracilis Johnston, 1837; JOHNSTON, G., 1837, Magazine of Zoology and Botany, 1: 529-538; S. 534-535, Taf. 17: Fig. 1.

VERRILL, E.A., 1895, Transactions of the Connecticut Academy of Arts and Sciences, 9: 523-534.

NHMW-EV 3516 [ex NHMW-EV 5230]; det. nov.; *Cerebratulus* sp.; Japan; AJ 1881; 1 Exemplar (Körper-Vorderende; Schnittserie).

NHMW-EV 3517 [ex NHMW-EV 5230]; wie NHMW-EV 3516 (Schnittserie).

NHMW-EV 5177; *Nemertes gracilis* Johnston, 1837; Neapel; FJ 1882; angekauft von Zoologische Station Neapel; 1 Exemplar.

NHMW-EV 5230/3515; wie NHMW-EV 3516 (Schnittserien des Körper-Vorderendes und Teilen der Mitteldarm-Region).

NHMW-EV 16705; det. nov.; undeterminiertes Material; Japan; FJ 1886; leg. Roretz; 20 Fragmente, davon 6 mit Körper-Vorderende.

Emplectonema gracile (Johnston, 1837)

Nemertes gracilis Johnston, 1837; vgl. oben

NHMW-EV 5176/3541

> *Baseodiscus* sp.

Emplectonema ophiocephala (Schmarda, 1859)

Ommatoplea ophiocephala Schmarda, 1859; SCHMARDA, L.K., 1859, Neue Turbellarien, Rotatorien und Anneliden beobachtet und gesammelt auf einer Reise um die Erde 1853 bis 1857, Vol. 1, 66 S.; S. 41, Taf. 10: Fig. 89.

WHEELER, J.F.G., 1934, Discovery Reports, 9: 215-294.

NHMW-EV 5197/3453* [Syntyp]; *Ommatoplea ophiocephala* Schmarda, 1859 [*Baseodiscus ophiocephalus* (Schmarda, 1859)]; Kap der Guten Hoffnung; FJ 1854; AJ 1929; leg. & det. Schmarda; don. Universität Wien; (Schnittserien des Körper-Vorderendes und Teilen der Mitteldarm-Region).

NHMW-EV 5198/3339* [Syntyp]; wie NHMW-EV 5197/3453 (Schnittserien des Körper-Vorderendes und Teilen der Mitteldarm-Region).

NHMW-EV 16709/3495* [ex NHMW-EV 5197] [Syntyp]; wie NHMW-EV 5197/3453 (Schnittserien des Körper-Vorderendes und Teilen der Mitteldarm-Region).

Euborlasia cf. elizabethae (McIntosh, 1873-74)

Borlasia elizabethae McIntosh, 1873-74; MCINTOSH, W.C., 1873-74, A Monograph of the British Annelids, Part 1, The Nemerteans, 214 S. & 23 Taf.; S. 193-194, Taf. 7: Fig. 1-2, Taf. 17: Fig. 23, Taf. 19: Fig. 7, Taf. 21: Fig. 4.

VAILLANT, L., 1890, Histoire naturelle des Annelés marin et d'eau douce, Paris, 3: 341-768.

NHMW-EV 3993 [ex NHMW-EV (17029)]; det. nov.; undeterminiertes Material; Great Cumbray; leg. Frauenfeld; 1 Exemplar (Körper-Vorderende; Schnittserie).

NHMW-EV 3994 [ex NHMW-EV (17029)]; wie NHMW-EV 3993 (Körper-Vorderende; Schnittserie).

Euborlasia sp.

NHMW-EV 3992 [ex NHMW-EV 17022]; det. nov.; undeterminiertes Material; Great Cumbray; leg. Frauenfeld; 1 Exemplar (Schnittserie).

NHMW-EV 17022/3984; wie NHMW-EV 3992 (Schnittserien des Körper-Vorderendes und Teilen der Mitteldarm-Region).

Eupolia curta (Hubrecht, 1879)

Polia curta Hubrecht, 1879; HUBRECHT, A.A.W., 1879, Notes from the Leyden Museum, 1: 193-232; S. 209 (E.c.: HUBRECHT, A.A.W., 1887, Reports of the Scientific Results of the Voyage of H.M.S. Challenger 1873-1876, Zoology, 19: 1-150).

NHMW-EV 3657

> *Baseodiscus delineatus* (Delle Chiaje, 1825)

Heteronemertini sp.

NHMW-EV 3999* [ex NHMW-EV (17030)]; det. nov.; undeterminiertes Material; Japan; FJ 1877; leg. Drasche; 1 Exemplar (Mitteldarm-Region; Schnittserie).

NHMW-EV 4137; Golf von Arabien (24° 49.883' N, 53° 35.373' O; Wassertiefe: 13,0 m); FJ 1999; AJ 1999; leg. Stachowitsch & Warda; det. & don. Senz; 1 Exemplar (Schnittserie).

NHMW-EV 17025/3987*; det. nov.; undeterminiertes Material; Cebu; FJ 1876; leg. Drasche; 1 Exemplar (Schnittserien des Körper-Vorderendes und Teilen der Mitteldarm-Region).

Hoploneuertini-Monostilifera sp.

NHMW-EV 3995 [ex NHMW-EV (17017)]; det. nov.; undeterminiertes Material; Japan; FJ 1877; leg. Drasche; 1 Exemplar (Schnittserie).

NHMW-EV 3996 [ex NHMW-EV (17017)]; wie NHMW-EV 3995 (Schnittserie).

NHMW-EV 4283; Golf von Arabien (24° 51.622' N, 53° 35.552' O; Wassertiefe: 15,5 m); FJ 1999; AJ 1999; leg. Kikinger & Warda; det. & don. Senz; 1 Exemplar (Schnittserie).

NHMW-EV 4029; Golf von Arabien (24° 51.554' N, 53° 02.552' O; Wassertiefe: 18,0 m); FJ 1999; AJ 1999; leg. Stachowitsch & Salama; det. & don. Senz; 1 Exemplar (Schnittserie).

Hoploneuertini-Polystilifera sp.

NHMW-EV 3981* [ex NHMW-EV (17019)]; det. nov.; undeterminiertes Material; Adria; AJ 1893; leg. Österreichisch-Ungarische Tiefsee-Expedition; 1 Exemplar (Schnittserie).

NHMW-EV 17018/3979*; det. nov.; undeterminiertes Material; Rovinj; 1 Exemplar (Schnittserien der Mitteldarm-Region).

Hubrechtella atypica Senz, 1992

SENZ, W., 1992, Zoologischer Anzeiger, 229, 185-190; S. 186-189, Fig. 1-3.

NHMW-EV 3265 [Holotyp]; Bergen; FJ 1991; AJ 1992; leg. Steiner; det. & don. Senz; (Schnittserie).

NHMW-EV 3266 [Paratypen]; wie NHMW-EV 3265; 2 Exemplare (Schnittserien).

Hubrechtella combinata Senz, 1993

SENZ, W., 1993, Annalen des Naturhistorischen Museums in Wien, 94/95B: 47-145; S. 69-70, Taf. 3: Fig. 17.

NHMW-EV 3239 [Holotyp]; Rovinj; FJ 1988; AJ 1992; leg. Walzl; det. & don. Senz; (Schnittserie).

NHMW-EV 3258 [Paratyp]; wie NHMW-EV 3239 (Schnittserie).

Hubrechtella ehrenbergi Senz, 2000

SENZ, W., 2000, Annalen des Naturhistorischen Museums in Wien, 102B: 321-373; S. 364-370, Fig. 35-39.

NHMW-EV 4087 [Holotyp]; Golf von Arabien; FJ 1999; AJ 1999; leg. Stachowitsch & Warda; det. & don. Senz; (Schnittserie).

NHMW-EV 4088 [Paratyp]; wie NHMW-EV 4087 (Schnittserie).

- NHMW-EV 4089 [Paratyp]; wie NHMW-EV 4087 (Schnittserie).
NHMW-EV 4090 [Paratyp]; wie NHMW-EV 4087 (Schnittserie).
NHMW-EV 4091 [Paratyp]; wie NHMW-EV 4087; leg. Wolschner & Kikinger; wie NHMW-EV 4087 (Schnittserie).
NHMW-EV 4092 [Paratyp]; wie NHMW-EV 4091 (Schnittserie).
NHMW-EV 4093 [Paratyp]; wie NHMW-EV 4091 (Schnittserie).
NHMW-EV 4094 [Paratyp]; wie NHMW-EV 4091 (Schnittserie).
NHMW-EV 4095 [Paratyp]; wie NHMW-EV 4087 (Schnittserie).
NHMW-EV 4096 [Paratyp]; wie NHMW-EV 4087 (Schnittserie).
NHMW-EV 4097 [Paratyp]; wie NHMW-EV 4087 (Schnittserie).
NHMW-EV 4098 [Paratyp]; wie NHMW-EV 4087 (Schnittserie).
NHMW-EV 4099 [Paratyp]; wie NHMW-EV 4087 (Schnittserie).
NHMW-EV 4100 [Paratyp]; wie NHMW-EV 4087 (Schnittserie).
NHMW-EV 4101 [Paratyp]; wie NHMW-EV 4087 (Schnittserie).
NHMW-EV 4102 [Paratyp]; wie NHMW-EV 4087 (Schnittserie).
NHMW-EV 4103 [Paratyp]; wie NHMW-EV 4091 (Schnittserie).
NHMW-EV 4104 [Paratyp]; wie NHMW-EV 4087 (Schnittserie).
NHMW-EV 4105 [Paratyp]; wie NHMW-EV 4087 (Schnittserie).
NHMW-EV 4106 [Paratyp]; wie NHMW-EV 4087 (Schnittserie).
NHMW-EV 4107 [Paratyp]; wie NHMW-EV 4087; leg. Wolschner & Warda; wie NHMW-EV 4087 (Schnittserie).
NHMW-EV 4108 [Paratyp]; wie NHMW-EV 4107 (Schnittserie).
NHMW-EV 4109 [Paratyp]; wie NHMW-EV 4087; leg. Stachowitsch, Salama, Kikinger & Warda; wie NHMW-EV 4087 (Schnittserie).
NHMW-EV 4110 [Paratyp]; wie NHMW-EV 4087; leg. Stachowitsch & Salama; wie NHMW-EV 4087 (Schnittserie).
NHMW-EV 4111 [Paratyp]; wie NHMW-EV 4087; leg. Kikinger & Warda; wie NHMW-EV 4087 (Schnittserie).
NHMW-EV 4112 [Paratyp]; wie NHMW-EV 4087; leg. Kikinger & Salama; wie NHMW-EV 4087 (Schnittserie).
NHMW-EV 4113 [Paratyp]; wie NHMW-EV 4087; leg. Warda & Salama; wie NHMW-EV 4087 (Schnittserie).
NHMW-EV 4114 [Paratyp]; wie NHMW-EV 4113 (Schnittserie).
NHMW-EV 4115 [Paratyp]; wie NHMW-EV 4113 (Schnittserie).
NHMW-EV 4116 [Paratyp]; wie NHMW-EV 4113 (Schnittserie).
NHMW-EV 4117 [Paratyp]; wie NHMW-EV 4113 (Schnittserie).
NHMW-EV 4118 [Paratyp]; wie NHMW-EV 4112 (Schnittserie).
NHMW-EV 4119 [Paratyp]; wie NHMW-EV 4113 (Schnittserie).
NHMW-EV 4120 [Paratyp]; wie NHMW-EV 4110 (Schnittserie).
NHMW-EV 4121 [Paratyp]; wie NHMW-EV 4110 (Schnittserie).
NHMW-EV 4122 [Paratyp]; wie NHMW-EV 4110 (Schnittserie).
NHMW-EV 4123 [Paratyp]; wie NHMW-EV 4110 (Schnittserie).
NHMW-EV 4124 [Paratyp]; wie NHMW-EV 4110 (Schnittserie).
NHMW-EV 4125 [Paratyp]; wie NHMW-EV 4110 (Schnittserie).
NHMW-EV 4126 [Paratyp]; wie NHMW-EV 4113 (Schnittserie).
NHMW-EV 4127 [Paratyp]; wie NHMW-EV 4113 (Schnittserie).
NHMW-EV 4128 [Paratyp]; wie NHMW-EV 4113 (Schnittserie).
NHMW-EV 4129 [Paratyp]; wie NHMW-EV 4113 (Schnittserie).
NHMW-EV 4130 [Paratyp]; wie NHMW-EV 4113 (Schnittserie).
NHMW-EV 4131 [Paratyp]; wie NHMW-EV 4111 (Schnittserie).
NHMW-EV 4132 [Paratyp]; wie NHMW-EV 4111 (Schnittserie).
NHMW-EV 4133 [Paratyp]; wie NHMW-EV 4111 (Schnittserie).

NHMW-EV 4134 [Paratyp]; wie NHMW-EV 4111 (Schnittserie).
 NHMW-EV 16829; wie NHMW-EV 4087; 4 Exemplare.
 NHMW-EV 16830; wie NHMW-EV 4091; 4 Exemplare.
 NHMW-EV 16831; wie NHMW-EV 4107; 4 Exemplare.
 NHMW-EV 16832; wie NHMW-EV 4112; 4 Exemplare.
 NHMW-EV 16833; wie NHMW-EV 4109; 4 Exemplare.
 NHMW-EV 16834; wie NHMW-EV 4087; 4 Exemplare.
 NHMW-EV 16835; wie NHMW-EV 4091; 4 Exemplare.
 NHMW-EV 16836; wie NHMW-EV 4107; 4 Exemplare.
 NHMW-EV 16837; wie NHMW-EV 4087; 4 Exemplare.
 NHMW-EV 16838; wie NHMW-EV 4087; 4 Exemplare.

Hubrechtella globocystica Senz, 1993

SENZ, W., 1993, Annalen des Naturhistorischen Museums in Wien, 94/95B: 47-145; S. 71-73, Taf. 3: Fig. 18-21.

NHMW-EV 3240 [Holotyp]; Rovinj; FJ 1987; AJ 1992; leg. Walzl; det. & don. Senz; (Schnittserie).

Hubrechtella sp.

NHMW-EV 3653; Rovinj; FJ 1988; AJ 1997; leg., det. & don. Senz; 1 Exemplar (Schnittserie).

Huilkalineus inexpectatus Senz, 1993

Senz, W., 1993, Annalen des Naturhistorischen Museums in Wien, 94/95B: 47-145; S. 107-111, Taf. 6: Fig. 52-54, Taf. 7: Fig. 55.

NHMW-EV [Holotyp]; Rovinj; FJ 1989; AJ 1992; leg. Walzl; det. & don. Senz; (Schnittserie).

Ischyronemertes heterophthalma (Schmarda, 1859)

Ommatoplea heterophthalma Schmarda, 1859; SCHMARDA, L.K., 1859, Neue Turbellarien, Rotatorien und Anneliden beobachtet und gesammelt auf einer Reise um die Erde 1853-1857, Vol. 1, 66 S.; S. 41, Taf. 10: Fig. 90, 90b.

SENZ, W., 1997, Spixiana, 20 (3): 193-198.

NHMW-EV 5179/3559 [Syntyp]; *Ommatoplea heterophthalma* Schmarda, 1859 [*Amphiporus heterophthalmus* (Schmarda, 1859)]; Südsee Neuseeland; FJ 1854; AJ 1929; leg. & det. Schmarda; don. Universität Wien; (Schnittserien des Körper-Vorderendes und Teilen der Mitteldarm-Region).

NHMW-EV 3560 [ex NHMW-EV 5179] [Syntyp]; wie NHMW-EV 5179/3559 (Körper-Vorderende; Schnittserie).

NHMW-EV 3561 [ex NHMW-EV 5179] [Syntyp]; wie NHMW-EV 3560 (Schnittserie).

NHMW-EV 3562 [ex NHMW-EV 5179] [Syntyp]; wie NHMW-EV 3560 (Schnittserie).

NHMW-EV 16710 [ex NHMW-EV 5179] [Syntyp]; wie NHMW-EV 5179/3559.

Lineopsella trilineata (Schmarda, 1859)

Borlasia trilineata Schmarda, 1859; SCHMARDA, L.K., 1859, Neue Turbellarien, Rotatorien und Anneliden beobachtet und gesammelt auf einer Reise um die Erde 1853-1857, Vol. 1, 66 S.; S. 40, Taf. 9: Fig. 85.

SENZ, W., 1996, Annalen des Naturhistorischen Museums in Wien, 98B: 31-43.

NHMW-EV 5215/3337 [Holotyp]; *Borlasia trilineata* Schmarda, 1859; Kap der Guten Hoffnung; FJ 1854; AJ 1929; leg. & det. Schmarda; don. Universität Wien; (Schnittserien des Körper-Vorderendes und der Mitteldarm-Region).

Lineus arenicolus Senz, 1993

NHMW-EV 3241

> *Lineus rovinjensis* Senz, 1995

Lineus bergendali Senz, 1996

SENZ, W., 1996, *Senckenbergiana biologica*, 76: 197-208; S. 198-206, Fig. 1-12.

NHMW-EV 3551; Golf von Triest; FJ 1993; AJ 1996; leg. Stachowitsch & Fuchs; det. & don. Senz; 1 Exemplar (Mitteldarm-Region; Schnittserie).

NHMW-EV 3552; wie NHMW-EV 3551 (Körper-Vorderende; Schnittserie).

NHMW-EV 3553; wie NHMW-EV 3551 (Schnittserie).

NHMW-EV 3554; Golf von Triest; FJ 1990; wie NHMW-EV 3551 (Schnittserie).

NHMW-EV 3555; wie NHMW-EV 3554 (Schnittserie).

Lineus bilineatus (Renier, 1804)

Cerebratulus bilineatus Renier, 1804; RENIER, S.A., 1804, *Prospetto della classe dei Vermi*, S. 15-27; S. 21. MCINTOSH, W.C., 1873/74, *A Monograph of the British Annelids, Part 1, The Nemerteans*, 214 S. & 23 Taf.

NHMW-EV 5202; *Cerebratulus bilineatus* Renier, 1804; Neapel; FJ 1882; angekauft von Zoologische Station Neapel; 2 Exemplare.

Lineus bilineatus (Renier, 1804)

Cerebratulus bilineatus Renier, 1804; vgl. oben.

NHMW-EV 5200/3581 & 3582

> *Baseodiscus bilineatus* (Schmarda, 1859) (*Borlasia bilineata* Schmarda, 1859; *L.b.*: BÜRGER, O., 1904, *Das Tierreich*, 20: 1-151)

NHMW-EV 5201/3510

> *Lineus* sp.

Lineus collaris (Schmarda, 1859) (vgl. Anm. 11)

Nemertes collaris Schmarda, 1859; SCHMARDA, L.K., 1859, *Neue Turbellarien, Rotatorien und Anneliden* beobachtet und gesammelt auf einer Reise um die Erde 1853-1857, Vol. 1, 66 S.; S. 44, Taf. 11: Fig. 98. BÜRGER, O., 1904, *Das Tierreich*, 20: 1-151.

NHMW-EV 3543 [ex NHMW-EV (5203)] [Syntyp]; *Nemertes collaris* Schmarda, 1859; Trinkomali (Sri Lanka); FJ 1854; AJ 1929; leg. & det. Schmarda; don. Universität Wien; (Körper-Vorderende; Schnittserie).

NHMW-EV 3544 [ex NHMW-EV (5203)] [Syntyp]; wie NHMW-EV 3543 (Schnittserie).

NHMW-EV 3545 [ex NHMW-EV (5203)] [Syntyp]; wie NHMW-EV 3543 (Fragment der Mitteldarm-Region; Schnittserie).

NHMW-EV 3546 [ex NHMW-EV (5203)] [Syntyp]; wie NHMW-EV 3545 (Schnittserie).

NHMW-EV 3547 [ex NHMW-EV (5203)] [Syntyp]; wie NHMW-EV 3545 (Schnittserie).

NHMW-EV 3548 [ex NHMW-EV (5203)] [Syntyp]; wie NHMW-EV 3545 (Schnittserie).

NHMW-EV 3549 [ex NHMW-EV (5203)] [Syntyp]; wie NHMW-EV 3545 (Körper-Hinterende; Schnittserie).

Lineus fischeri Senz, 1997 (vgl. Anm. 12)

SENZ, W., 1997, *Annalen des Naturhistorischen Museums in Wien*, 99B: 423-496; S. 470-477, Fig. 39-44. NHMW-EV 16715/3583 [ex NHMW-EV 5209] [Holotyp]; *Cerebratulus fuscescens* (Fabricius, 1798) [*Lineus ruber* (Müller, 1774)]; Jan Mayen; leg. & det. Fischer; (Schnittserien des Körper-Vorderendes und Teilen der Mitteldarm-Region).

NHMW-EV 3584 [ex NHMW-EV 5209] [Paratyp]; wie NHMW-EV 16715/3583; (Körper-Vorderende; Schnittserie).

NHMW-EV 3585 [ex NHMW-EV 5209] [Paratyp]; wie NHMW-EV 3584 (Schnittserie).

NHMW-EV 3586 [ex NHMW-EV 5209] [Paratyp]; wie NHMW-EV 3584 (Schnittserie).

NHMW-EV 3587 [ex NHMW-EV 5209] [Paratyp]; wie NHMW-EV 3584 (Schnittserie).

NHMW-EV 5209 [Paratypen]; wie NHMW-EV 3584; 3 Exemplare.

Lineus frauenfeldi Senz, 1997

SENZ, W., 1997, Annalen des Naturhistorischen Museums in Wien, 99B: 423-496; S. 458-464, Fig. 28-32.
 NHMW-EV 3576 [ex NHMW-EV (16714)] [Holotyp]; undeterminiertes Material; Oslo; leg. & don.
 Frauenfeld; (Schnittserie).

NHMW-EV 3577 [ex NHMW-EV (16714)] [Paratyp]; wie NHMW-EV 3576 (Schnittserie).

NHMW-EV 3578 [ex NHMW-EV (16714)] [Paratyp]; wie NHMW-EV 3576 (Schnittserie).

NHMW-EV 3579 [ex NHMW-EV (16714)] [Paratyp]; wie NHMW-EV 3576 (Schnittserie).

NHMW-EV 3580 [ex NHMW-EV (16714)] [Paratyp]; wie NHMW-EV 3576 (Schnittserie).

Lineus geniculatus (Delle Chiaje, 1828)

Polia geniculata Delle Chiaje, 1828 (*L.g.*: BÜRGER, O., 1904, Das Tierreich, 20: 1-151)

NHMW-EV 5206*

> *Notospermus geniculatus* (Delle Chiaje, 1828)

Lineus insignis Senz, 1993

SENZ, W., 1993, Annalen des Naturhistorischen Museums in Wien, 94/95B: 47-145; S. 79-82, Taf. 4: Fig. 27-29.

NHMW-EV 3242 [Holotyp]; FJ 1987; AJ 1992; Rovinj; leg. Walzl; det. & don. Senz; (Schnittserie).

Lineus longissimus (Gunnerus, 1770)

Ascaris longissima Gunnerus, 1770; GUNNERUS, J.E., 1770, Skrifter som udi det Kjobenhavnske Selskab, 10: 166-176; S. 173-174.

JENSEN, O.S., 1878, Turbellarier ved Norges Vestkyst, 97 S.

NHMW-EV 5207; Roscoff; AJ 1911; don. Attems; 6 Exemplare.

NHMW-EV 5208*; *Nemertes borlasii* Cuvier, 1817; Sizilien; 2 vollständige Tiere, ein Körper-Vorderende und ein Teil einer Mitteldarm-Region.

Lineus nipponensis Senz, 2001

SENZ, W., 2001, Spixiana, 24: 5-13; S. 5-13, Fig. 1-9.

NHMW-EV 17026/3990 [Holotyp]; det. nov.; [*Cerebratulus* sp.] undeterminiertes Material; Japan; FJ 1881; (Schnittserien des Körper-Vorderendes und Teilen der Mitteldarm-Region).

NHMW-EV 17027/3991 [ex NHMW-EV 17026] [Paratyp]; wie NHMW-EV 17026/3990 (Schnittserien des Körper-Vorderendes und Teilen der Mitteldarm-Region).

Lineus rovinjensis Senz, 1995

Lineus arenicolus Senz, 1993; SENZ, W., 1993, Annalen des Naturhistorischen Museums in Wien, 94/95B: 47-145; S. 75-78, Taf. 3: Fig. 22-26.

SENZ, W., 1995, Annalen des Naturhistorischen Museums in Wien, 97B: 55-56.

NHMW-EV 3241 [Holotyp]; *Lineus arenicolus* Senz, 1993; Rovinj; FJ 1985; AJ 1992; leg. Walzl; det. & don. Senz; (Schnittserie).

Lineus ruber (Müller, 1774)

Fasciola rubra Müller, 1774; MÜLLER, O.F., 1774, Vermium terrestrium et fluviatilium, seu animalium infusorium, helminthorum, et testaceorum, non marinorum, succincta historia, Vol. 1 (2), 72 S.; S. 59. Zur Taxonomie dieser Art siehe GIBSON R., 1995, Journal of Natural History, 29: 271-562.

NHMW-EV 3502; Helgoland; FJ 1987; AJ 1995; leg., det. & don. Senz; 1 Exemplar (Schnittserie).

NHMW-EV 3503; wie NHMW-EV 3502 (Schnittserie).

NHMW-EV 3504; wie NHMW-EV 3502 (Schnittserie).

Lineus ruber (Müller, 1774)

Fasciola rubra Müller, 1774; vgl. oben

NHMW-EV 16715/3583, 3584, 3585, 3586, 3587 & 5209

> *Lineus fischeri* Senz, 1997

NHMW-EV 5210/3470

> *Lineus* sp.

Lineus schmardai (Bürger, 1904)

Meckelia striata Schmarda, 1859 (L.s.: BÜRGER, O., 1904, Das Tierreich, 20: 1-151)

NHMW-EV 5211*, 5212/3574 & 3575

> *Myorhynchonemertes striata* (Schmarda, 1859)

Lineus schultzei Senz, 2001

SENZ, W., 2001, Annalen des Naturhistorischen Museums in Wien, 103B: 13-75; S. 35-36, Fig. 14-16.

NHMW-EV 4215 [Holotyp]; Golf von Arabien; FJ 1999; AJ 1999; leg. Stachowitsch & Salama; det. & don. Senz; (Schnittserie).

NHMW-EV 4216 [Paratyp]; wie NHMW-EV 4215 (Schnittserie).

NHMW-EV 4217 [Paratyp]; wie NHMW-EV 4215; leg. Kikinger & Warda; wie NHMW-EV 4215 (Schnittserie).

NHMW-EV 4218 [Paratyp]; wie NHMW-EV 4215; leg. Kikinger & Salama; wie NHMW-EV 4215 (Schnittserie).

Lineus sowerbyi Senz, 2001

SENZ, W., 2001, Annalen des Naturhistorischen Museums in Wien, 103B: 13-75; S. 27-34, Fig. 9-13.

NHMW-EV 4188 [Holotyp]; Golf von Arabien; FJ 1999; AJ 1999; leg. Kikinger & Warda; det. & don. Senz; (Schnittserie).

NHMW-EV 4189 [Paratyp]; wie NHMW-EV 4188; leg. Stachowitsch & Warda; wie NHMW-EV 4188 (Schnittserie).

NHMW-EV 4190 [Paratyp]; wie NHMW-EV 4189 (Schnittserie).

NHMW-EV 4191 [Paratyp]; wie NHMW-EV 4189 (Schnittserie).

NHMW-EV 4192 [Paratyp]; wie NHMW-EV 4188; leg. Wolschner & Kikinger; wie NHMW-EV 4188 (Schnittserie).

NHMW-EV 4193 [Paratyp]; wie NHMW-EV 4192 (Schnittserie).

NHMW-EV 4194 [Paratyp]; wie NHMW-EV 4188; leg. Kikinger, Stachowitsch, Salama & Warda; wie NHMW-EV 4188 (Schnittserie).

NHMW-EV 4195 [Paratyp]; wie NHMW-EV 4194 (Schnittserie).

NHMW-EV 4196 [Paratyp]; wie NHMW-EV 4192 (Schnittserie).

NHMW-EV 4197 [Paratyp]; wie NHMW-EV 4192 (Schnittserie).

NHMW-EV 4198 [Paratyp]; wie NHMW-EV 4188 (Schnittserie).

NHMW-EV 4199 [Paratyp]; wie NHMW-EV 4188 (Schnittserie).

NHMW-EV 4200 [Paratyp]; wie NHMW-EV 4188 (Schnittserie).

NHMW-EV 4201 [Paratyp]; wie NHMW-EV 4188 (Schnittserie).

NHMW-EV 4202 [Paratyp]; wie NHMW-EV 4188 (Schnittserie).

NHMW-EV 4203 [Paratyp]; wie NHMW-EV 4188 (Schnittserie).

NHMW-EV 4204 [Paratyp]; wie NHMW-EV 4188; leg. Kikinger & Salama; wie NHMW-EV 4188 (Schnittserie).

NHMW-EV 4205 [Paratyp]; wie NHMW-EV 4204 (Schnittserie).

NHMW-EV 4206 [Paratyp]; wie NHMW-EV 4189 (Schnittserie).

NHMW-EV 4207 [Paratyp]; wie NHMW-EV 4189 (Schnittserie).

NHMW-EV 4208 [Paratyp]; wie NHMW-EV 4188 (Schnittserie).

NHMW-EV 4209 [Paratyp]; wie NHMW-EV 4204 (Schnittserie).

NHMW-EV 4210 [Paratyp]; wie NHMW-EV 4189 (Schnittserie).

NHMW-EV 4211 [Paratyp]; wie NHMW-EV 4188; leg. Warda & Salama; wie NHMW-EV 4188 (Schnittserie).

NHMW-EV 4212 [Paratyp]; wie NHMW-EV 4211 (Schnittserie).
 NHMW-EV 4213 [Paratyp]; wie NHMW-EV 4211 (Schnittserie).
 NHMW-EV 4214 [Paratyp]; wie NHMW-EV 4204 (Schnittserie).

Lineus sp.

NHMW-EV 3511 [ex NHMW-EV (16704)]*; det. nov.; undeterminiertes Material; Great Cumbray; leg. & don. Marenzeller; 1 Exemplar (Schnittserie).
 NHMW-EV 3512 [ex NHMW-EV (16704)]*; wie NHMW-EV 3511 (Schnittserie).
 NHMW-EV 3513 [ex NHMW-EV (16704)]*; wie NHMW-EV 3511 (Schnittserie).
 NHMW-EV 3514 [ex NHMW-EV (16704)]*; wie NHMW-EV 3511 (Schnittserie).
 NHMW-EV 4220; Golf von Arabien (24° 46.647' N, 52° 31.611' O; Wassertiefe: 35,6 m); FJ 1999; AJ 1999; leg. Warda & Salama; det. & don. Senz; 1 Exemplar (Schnittserie).
 NHMW-EV 4219; Golf von Arabien (25° 00.645' N, 52° 59.094' O; Wassertiefe: 29,0 m); wie NHMW-EV 4220; leg. Kikinger & Warda; wie NHMW-EV 4220 (Schnittserie).
 NHMW-EV 5201/3470*; *Lineus bilineatus* (Renier, 1804); det. nov.; 1 Exemplar (Schnittserien des Körper-Vorderendes und Teilen der Mitteldarm-Region).
 NHMW-EV 5210/3570; *Cerebratulus fuscescens* (Fabricius, 1798) [*Lineus ruber* (Müller, 1774)]; leg. Österreichisch-Ungarische Tiefsee-Expedition; AJ 1877; 1 Exemplar (Schnittserien des Körper-Vorderendes und Teilen der Mitteldarm-Region).
 NHMW-EV 5231/3324; det. nov.; *Meckelia* sp. [*Cerebratulus* sp.]; Küste Japans; AJ 1876; don. Erber; 1 Exemplar (Schnittserien des Körper-Vorderendes und Teilen der Mitteldarm-Region).
 NHMW-EV 17024/3986* [ex NHMW-EV 17023]; det. nov.; undeterminiertes Material; Japanisches Meer (Wassertiefe: 800 m); (Schnittserien des Körper-Vorderendes und Teilen der Mitteldarm-Region).
 NHMW-EV 17031/3997; det. nov.; undeterminiertes Material; Java; FJ 1878; leg. Krause; 1 Exemplar (Schnittserien des Körper-Vorderendes und Teilen der Mitteldarm-Region).
 NHMW-EV 17032/3998; det. nov.; undeterminiertes Material; Cebu; FJ 1876; leg. Drasche; 1 Exemplar (Schnittserien des Körper-Vorderendes und Teilen der Mitteldarm-Region).

Malacobdella grossa (Müller, 1776)

Hirudo grossa Müller, 1776; MÜLLER, O.F., 1776, Zoologiae Danicae prodromus, seu animalium Daniae et Norvegiae indigenarum characteres, nomina, et synonyma imprimis popularium, 282 S.; S. 220.
 BLAINVILLE, H.M. De, 1828, Dictionnaire des Sciences Naturelles, 57: 1-628.
 NHMW-EV 3465; Kieler Bucht; FJ 1987; AJ 1995; leg., det. & don. Senz; 1 Exemplar (Schnittserie).
 NHMW-EV 3466; wie NHMW-EV 3465 (Schnittserie).
 NHMW-EV 3467; wie NHMW-EV 3465 (Schnittserie).
 NHMW-EV 3468; wie NHMW-EV 3465 (Schnittserie).
 NHMW-EV 3469; wie NHMW-EV 3465 (Schnittserie).
 NHMW-EV 3451; wie NHMW-EV 3465 (Körper-Vorderende; Schnittserie).
 NHMW-EV 3452; wie NHMW-EV 3465 (Körper-Vorderende; Schnittserie).
 NHMW-EV 5189*; Nordsee; AJ 1844; don. Krager; 1 Exemplar.
 NHMW-EV 5190; wie NHMW-EV 5189; 2 Exemplare.
 NHMW-EV 5191*; Küste vor Oslo; AJ 1920; don. Wallner; 1 Exemplar.
 NHMW-EV 5192*; 2 Exemplare.
 NHMW-EV 5193; 1 Exemplar.

Meckelia annulata Grube, 1840

GRUBE, A.E., 1840, Actinien, Echinodermen und Würmer des Adriatischen- und Mittelmeeres, 92 S.; S. 58-59, Fig. 7, 7a.
 NHMW-EV 5205/3332 & 5206*
 > *Notospermus geniculatus* (Delle Chiaje, 1828) (RISER, N.W., 1991, New Zealand Journal of Zoology, 18: 427-438)

Meckelia ceylanica Schmarda, 1859
 NHMW-EV 5216
 > *Micrura ceylanica* (Schmarda, 1859)

Meckelia gracilis (Johnston, 1837)
Nemertes gracilis Johnston, 1837 (*M.g.*: DIESING, C.M., 1850, Systema Helminthum, Vol. 1: 1-679)
 NHMW-EV 5176/3541
 > *Baseodiscus* sp.

Meckelia knerii Diesing, 1850
 DIESING, C.M., 1850, Systema Helminthum, Vol. 1: 1-679; S. 265.
 NHMW-EV 5218/3321
 > *Notospermus geniculatus* (Delle Chiaje, 1828) (SENZ, W., 1994, Zoologischer Anzeiger, 233: 241-245)

Meckelia macrorrhochma Schmarda, 1859
 NHMW-EV 5219*
 > *Cerebratulus macrorrhochmus* (Schmarda, 1859)

Meckelia macrorrhochma macrorrhochma Schmarda, 1859
 NHMW-EV 5219*
 > *Cerebratulus macrorrhochmus* (Schmarda, 1859)

Meckelia somatotomus Leuckart, 1828
 LEUCKART, F.S., 1828, Breves animalium quorundam maxima ex parte marinorum descriptiones, 24 S.;
 S. 17.
 NHMW-EV 5223*, 5224/3268, 5225, 5226 & 5227
 > *Cerebratulus marginatus* Renier, 1804 (HUBRECHT, A.A.W., 1879, Notes from the Leyden Museum, 1:
 192-232)

Meckelia sp.
 NHMW-EV 5231/3324
 > *Lineus* sp.

Meckelia striata Schmarda, 1859
 NHMW-EV 5211* & 5212
 > *Myorhynchonemertes striata* (Schmarda, 1859)

Meckelia trigonocephala Schmarda, 1859
 NHMW-EV (5217)/3542
 > *Micrura trigonocephala* (Schmarda, 1859)

Micrura ceylanica (Schmarda, 1859)
Meckelia ceylanica Schmarda, 1859; SCHMARDA, L.K., 1859, Neue Turbellarien, Rotatorien und
 Anneliden beobachtet und gesammelt auf einer Reise um die Erde 1853-1857, Vol. 1, 66 S.; S. 42,
 Taf. 11: Fig. 93.
 BÜRGER, O., 1904, Das Tierreich, 20: 1-151.
 NHMW-EV 5216* [Syntyp]; *Meckelia ceylanica* Schmarda, 1859; Trinkomali (Sri Lanka); FJ 1854; AJ
 1929; leg. & det. Schmarda; don. Universität Wien; (Körper-Vorderende fehlt).

Micrura elegans Senz, 1993
 SENZ, W., 1993, Annalen des Naturhistorischen Museums in Wien, 94/95B: 147-166; S. 153-156, Taf. 1:
 Fig. 3.

NHMW-EV 3227 [Holotyp]; Scilly Islands; FJ 1990; AJ 1992; leg. Salvini-Plawen & Kikinger; det. & don. Senz; (Schnittserie).

NHMW-EV 3228 [Paratyp]; wie NHMW-EV 3227 (Schnittserie).

Micrura fasciolata Ehrenberg, 1828

EHRENBERG, C.G., 1828-1831, Phytozoa turbellaria Africana et Asiatica in Phytozoorum Tabula IV et V delineata; in: F.G. Hemprich & C.G. Ehrenberg (Hrsg.): Symbolae physicae, seu icones et descriptiones corporum naturalium novorum aut minus cognitorum quae ex itineribus per Libyam, Aegyptium, Nubiam, Dongalam, Syriam, Arabiam et Habessiniam, pars zoologica II, animalia evertebrata exclusis insectis, S. 53-67, Taf. 4-5; S. 58, Taf. 4: Fig. 4a-i.

NHMW-EV 3536; Golf von Triest; FJ 1991; AJ 1996; leg. Stachowitsch & Fuchs; det. & don. Senz; 1 Exemplar (fragmentiert; Schnittserie).

NHMW-EV 3550; Golf von Triest; FJ 1990; wie NHMW-EV 3536 (Schnittserie).

NHMW-EV 3556; wie NHMW-EV 3550 (Körper-Vorderende; Schnittserie).

Micrura pseudovaricolor Senz, 1993

SENZ, W., 1993, Annalen des Naturhistorischen Museums in Wien, 94/95B: 147-166; S. 149-152, Taf. 1: Fig. 1-2.

NHMW-EV 3225 [Holotyp]; Scilly Islands; FJ 1990; AJ 1992; leg. Salvini-Plawen & Kikinger; det. & don. Senz; (Schnittserie).

NHMW-EV 3226 [Paratyp]; wie NHMW-EV 3225 (Schnittserie).

Micrura rovinjensis Senz, 1993

SENZ, W., 1993, Annalen des Naturhistorischen Museums in Wien, 94/95B: 47-145; S. 84-88, Taf. 4: Fig. 32-34.

NHMW-EV 3243 [Holotyp]; Rovinj; FJ 1987; AJ 1992; leg. Walzl; det. & don. Senz; (Schnittserie).

NHMW-EV 3259 [Paratyp]; wie NHMW-EV 3243 (Körper-Vorderende; Schnittserie).

Micrura sp.

NHMW-EV 4187; Golf von Arabien (24° 47.633' N, 52° 32.715' O; Wassertiefe: 8,0 m); FJ 1999; AJ 1999; leg. Stachowitsch & Salama; det. & don. Senz; 1 Exemplar (Schnittserie).

Micrura trigonocephala (Schmarda, 1859)

Meckelia trigonocephala Schmarda, 1859; SCHMARDA, L.K., 1859, Neue Turbellarien, Rotatorien und Anneliden beobachtet und gesammelt auf einer Reise um die Erde 1853-1857, Vol. 1, 66 S.; S. 43, Taf. 11: Fig. 94.

BÜRGER, O., 1904, Das Tierreich, 20: 1-151.

NHMW-EV (5217)/3542 [Syntyp]; *Meckelia trigonocephala* Schmarda, 1859; Belligam (Sri Lanka); FJ 1854; AJ 1929; leg. & det. Schmarda; don. Universität Wien; 1 Exemplar (Schnittserie).

Minutanemertes adiverticulata Senz, 1993

SENZ, W., 1993, Annalen des Naturhistorischen Museums in Wien, 94/95B: 47-145; S. 128-129, Taf. 8: Fig. 70-71.

NHMW-EV 3251 [Holotyp]; Rovinj; FJ 1989; AJ 1992; leg. Walzl; det. & don. Senz; (Schnittserie).

NHMW-EV 3263 [Paratypen]; wie NHMW-EV 3251; 2 Exemplare (Schnittserien).

Minutanemertes alba Senz, 1993

SENZ, W., 1993, Annalen des Naturhistorischen Museums in Wien, 94/95B: 47-145; S. 130-131, Taf. 8: Fig. 72-73.

NHMW-EV 3252 [Holotyp]; Rovinj; FJ 1989; AJ 1992; leg. Walzl; det. & don. Senz; (Schnittserie).

NHMW-EV 3264 [Paratypen]; wie NHMW-EV 3252; 2 Exemplare (Schnittserien).

Minutanemertes schifkoi Senz, 1996

SENZ, W., 1996, Annalen des Naturhistorischen Museums in Wien, 98B: 45-55; S. 46-54, Fig. 1-6.
NHMW-EV 3338 [Holotyp]; Rovinj; FJ 1993; AJ 1995; leg. Schifko; det. & don. Senz; (Schnittserie).

Mixolineus levitrontosus Senz, 1993

SENZ, W., 1993, Annalen des Naturhistorischen Museums in Wien, 94/95B: 47-145; S. 103-105, Taf. 6:
Fig. 48-51.
NHMW-EV 3245 [Holotyp]; Bergen; FJ 1988; AJ 1992; leg. Büchinger; det. & don. Senz; (Schnittserie).
NHMW-EV 3260 [Paratyp]; wie NHMW-EV 3245 (Schnittserie).

Myoisophagos lacteus (Rathke, 1843)

Rhamphogordius lacteus Rathke, 1843; RATHKE, H., 1843, Verhandlungen der Kaiserlichen Leopoldinisch-Carolinischen Akademie der Naturforscher, 20: 1-264; S. 238.
RISER, N.W., 1994, Proceedings of the Biological Society of Washington.
NHMW-EV 3475; Küste Südfrankreichs; FJ 1989; AJ 1995; leg. & det. Bierné; don. Senz; 1 Exemplar (Schnittserie).
NHMW-EV 3476; wie NHMW-EV 3475 (Schnittserie).
NHMW-EV 3477; wie NHMW-EV 3475 (Schnittserie).
NHMW-EV 3478; wie NHMW-EV 3475 (Schnittserie).
NHMW-EV 3479; wie NHMW-EV 3475 (Schnittserie).
NHMW-EV 3480; wie NHMW-EV 3475 (Schnittserie).

Myorhynchonemertes striata (Schmarda, 1859)

Meckelia striata Schmarda, 1859; SCHMARDA, L.K., 1859, Neue Turbellarien, Rotatorien und Anneliden beobachtet und gesammelt auf einer Reise um die Erde 1853-1857, Vol. 1, 66 S.; S. 43, Taf. 11: Fig. 95.
SENZ, W., 1997, Annalen des Naturhistorischen Museums in Wien, 99B: 423-496. (vgl. Anm. 13)
NHMW-EV 5211/3588* [Syntyp]; *Meckelia striata* Schmarda, 1859 [*Lineus schmardai* Bürger, 1904]; Trinkomali (Sri Lanka); FJ 1854; AJ 1929; leg. & det. Schmarda; don. Universität Wien; (Körper-Vorderende; Schnittserie).
NHMW-EV 5212/3574 [Syntyp]; wie NHMW-EV 5211/3588 (Schnittserien des Körper-Vorderendes und Teilen der Mitteldarm-Region).
NHMW-EV 3575 [ex NHMW-EV 5212] [Syntyp]; wie NHMW-EV 5211/3588; (Mitteldarm-Region und Körper-Hinterende; Schnittserie).

Nemertes borlasii Cuvier, 1817

CUVIER, C. De, 1817, Le Règne Animal distribué d'après son organisation, Vol. 4, 255 S.; S. 65, Taf. 33.
NHMW-EV 5208*
> *Lineus longissimus* (Gunnerus, 1770) (JENSEN, O.S., 1878, Turbellarier ved Norges Vestkyst, 97 S.)

Nemertes collaris Schmarda, 1859

NHMW-EV 3543, 3544, 3545, 3546, 3547, 3548 & 3549
> *Lineus collaris* (Schmarda, 1859)

Nemertes gracilis Johnston, 1837

NHMW-EV 5177
> *Emplectonema gracile* (Johnston, 1837)

Nemertes sp.

NHMW-EV 16706/3518*
> *Baseodiscus* sp.

Nipponnemertes pulcher (Johnston, 1837)

Nemertes pulchra Johnston, 1837; JOHNSTON, G., 1837, Magazine of Zoology and Botany, 1: 529-538; S. 536, Taf. 17: Fig. 6, 6*.

BERG, G., 1972, Zoologica Scripta, 1: 211-225.

NHMW-EV (5180)/3540*; *Amphiporus pulcher* (Johnston, 1837); Neapel; FJ 1882; 1 Exemplar (Schnittserie). (vgl. Anm. 14)

Notospermus geniculatus (Delle Chiaje, 1828)

Polia geniculata Delle Chiaje, 1828; DELLE CHIAJE, A., 1828, Memorie sulla storia e notomia degli animali senza vertebre del regno di Napoli, Vol. 2, 232 S.; S. 177, Taf. 43: Fig. 10.

RISER, N.W., 1991, New Zealand Journal of Zoology, 18: 427-438.

NHMW-EV 5204/3331; *Cerebratulus geniculatus* (Delle Chiaje, 1828) [*Lineus geniculatus* (Delle Chiaje, 1828)]; Neapel; FJ 1882; angekauft von Zoologische Station Neapel; 1 Exemplar (Schnittserie des Körper-Vorderendes und Teilen der Mitteldarm-Region).

NHMW-EV 5205/3332; *Meckelia annulata* Grube, 1840 [*Lineus geniculatus* (Delle Chiaje, 1828)]; Hvar; AJ 1877; don. Marenzeller; 2 Exemplare (Schnittserien der Körper-Vorderenden und Teilen der Mitteldarm-Regionen).

NHMW-EV 5206*; wie NHMW-EV 4205/3332; Pius Titius (?); 1 Exemplar (Fragmente).

NHMW-EV 5218/3321; *Meckelia knerii* Diesing, 1850 [*Cerebratulus knerii* (Diesing, 1850)]; Dalmatien; AJ 1858; leg. & det. Diesing; 1 Exemplar (Schnittserien des Körper-Vorderendes und Teilen der Mitteldarm-Region).

NHMW-EV 5228/3322; *Cerebratulus* sp.; Rovinj; FJ 1886; leg. & don. Lichtenstein; 1 Exemplar (Schnittserien des Körper-Vorderendes und Teilen der Mitteldarm-Region).

Oerstedtia cassidens Marenzeller, 1886

NHMW-EV 5187 & 16701

> *Tetrastemma cassidens* (Marenzeller, 1886)

Oerstedtia crassus (Senz, 1993)

Oerstedtiella crassus Senz, 1993; SENZ, W., 1993, Annalen des Naturhistorischen Museums in Wien, 94/95B: 147-166; S. 162-164, Taf. 1: Fig. 7-8.

GIBSON, R., 1995, Journal of Natural History, 29: 271-562.

NHMW-EV 3233 [Holotyp]; *Oerstedtia crassus* Senz, 1993; Scilly Islands; FJ 1990; AJ 1992; leg. Salvini-Plawen & Kikinger; det. & don. Senz; (Schnittserie).

Oerstedtiella crassus Senz, 1993

NHMW-EV 3233

> *Oerstedtia crassus* (Senz, 1993)

Ommatoplea heterophthalma Schmarda, 1859

NHMW-EV 5179/3559, 3560, 3561, 3562 & 16710 (vgl. Anm. 15)

> *Ischyronemertes heterophthalma* (Schmarda, 1859)

Ommatoplea ophiocephala Schmarda, 1859

NHMW-EV 5197/3453, 5198/3339 & 16709/3495 (vgl. Anm. 16)

> *Emplectonema ophiocephala* (Schmarda, 1859)

Ototyphlonemertes esulcata Senz, 1993

SENZ, W., 1993, Annalen des Naturhistorischen Museums in Wien, 94/95B: 147-166; S. 131-132, Taf. 9: Fig. 74.

NHMW-EV 3253 [Holotyp]; Rovinj; FJ 1989; AJ 1992; leg., det. & don. Senz; (Schnittserie).

Palaeonemertini-Hubrechtidae sp.

NHMW-EV 4003; Golf von Arabien (24° 41.643' N, 52° 34.104' O; Wassertiefe: 15,0 m); FJ 1999; AJ 1999; leg. Kikinger & Warda; det. & don. Senz; 1 Exemplar (Schnittserie).

Paracerebratulus adriaticus Senz, 1997

SENZ, W., 1997, Annalen des Naturhistorischen Museums in Wien, 99B: 423-496; S. 451-458, Fig. 23-27.

NHMW-EV 16640/3267 [ex NHMW-EV 5228] [Holotyp]; *Cerebratulus* sp.; Rovinj; leg. & don. Lichtenstein; (Schnittserien des Körper-Vorderendes und Teilen der Mitteldarm-Region).

Paradrepanophorus corallinicolus Stiasny-Wijnhoff, 1926

STIASNY-WIJNHOFF, G., 1926, Pubblicazioni della Stazione zoologica di Napoli, 7: 119-168; S. 144-149, Taf. 5: Fig. 24-27.

NHMW-EV 5183; det. nov.; *Drepanophorus crassus crassus* Bürger, 1904; 4 Exemplare (eines davon in 2 Fragmenten).

Paradrepanophorus crassus (Quatrefages, 1846)

Cerebratulus crassus Quatrefages, 1846; QUATREFAGES, A. De, 1846, Annales des sciences naturelles, Série 3, Zoologie, 6: 173-303; S. 218-219, Taf. 14: Fig. 6.

STIASNY-WIJNHOFF, G., 1926, Pubblicazioni della Stazione zoologica di Napoli, 7: 119-168.

NHMW-EV 3506; Rovinj; FJ 1989; AJ 1995; leg., det. & don. Senz; 1 Exemplar (Schnittserie).

NHMW-EV 3507; wie NHMW-EV 3506 (Schnittserie).

Polia delineata Delle Chiaje, 1825

NHMW-EV 5196 & 16702

> *Baseodiscus delineatus* (Delle Chiaje, 1825)

Poseidonemertes buergeri Senz, 2001

SENZ, W., 2001, Annalen des Naturhistorischen Museums in Wien, 103B: 13-75; S. 53-59, Fig. 31-37.

NHMW-EV 4254 [Holotyp]; Golf von Arabien; FJ 1999; AJ 1999; leg. Kikinger & Warda; det. & don. Senz; (Schnittserie).

NHMW-EV 4255 [Paratyp]; wie NHMW-EV 4254; leg. Stachowitsch & Warda; wie NHMW-EV 4254 (Schnittserie).

NHMW-EV 4256 [Paratyp]; wie NHMW-EV 4255 (Schnittserie).

NHMW-EV 4257 [Paratyp]; wie NHMW-EV 4255 (Schnittserie).

NHMW-EV 4258 [Paratyp]; wie NHMW-EV 4255 (Schnittserie).

NHMW-EV 4259 [Paratyp]; wie NHMW-EV 4254; leg. Wolschner & Kikinger; wie NHMW-EV 4254 (Schnittserie).

NHMW-EV 4260 [Paratyp]; wie NHMW-EV 4254; leg. Warda & Salama; wie NHMW-EV 4254 (Schnittserie).

NHMW-EV 4261 [Paratyp]; wie NHMW-EV 4260 (Schnittserie).

NHMW-EV 4262 [Paratyp]; wie NHMW-EV 4254; leg. Kikinger & Salama; wie NHMW-EV 4254 (Schnittserie).

Poseidonemertes giardi Senz, 2001

SENZ, W., 2001, Annalen des Naturhistorischen Museums in Wien, 103B: 13-75; S. 59-61, Fig. 38-40.

NHMW-EV 4232 [Holotyp]; Golf von Arabien; FJ 1999; AJ 1999; leg. Stachowitsch & Warda; det. & don. Senz; (Schnittserie).

NHMW-EV 4233 [Paratyp]; wie NHMW-EV 4232; leg. Kikinger & Warda; wie NHMW-EV 4232 (Schnittserie).

NHMW-EV 4234 [Paratyp]; wie NHMW-EV 4232; leg. Stachowitsch & Salama; wie NHMW-EV 4232 (Schnittserie).

NHMW-EV 4235 [Paratyp]; wie NHMW-EV 4232; leg. Kikinger & Salama; wie NHMW-EV 4232 (Schnittserie).
 NHMW-EV 4236 [Paratyp]; wie NHMW-EV 4234 (Schnittserie).
 NHMW-EV 4237 [Paratyp]; wie NHMW-EV 4234 (Schnittserie).
 NHMW-EV 4238 [Paratyp]; wie NHMW-EV 4234 (Schnittserie).
 NHMW-EV 4239 [Paratyp]; wie NHMW-EV 4234 (Schnittserie).
 NHMW-EV 4240 [Paratyp]; wie NHMW-EV 4234 (Schnittserie).
 NHMW-EV 4241 [Paratyp]; wie NHMW-EV 4234 (Schnittserie).
 NHMW-EV 4242 [Paratyp]; wie NHMW-EV 4232 (Schnittserie).
 NHMW-EV 4243 [Paratyp]; wie NHMW-EV 4232 (Schnittserie).
 NHMW-EV 4244 [Paratyp]; wie NHMW-EV 4232 (Schnittserie).
 NHMW-EV 4245 [Paratyp]; wie NHMW-EV 4232 (Schnittserie).
 NHMW-EV 4246 [Paratyp]; wie NHMW-EV 4232 (Schnittserie).
 NHMW-EV 4247 [Paratyp]; wie NHMW-EV 4232 (Schnittserie).
 NHMW-EV 4248 [Paratyp]; wie NHMW-EV 4234 (Schnittserie).
 NHMW-EV 4249 [Paratyp]; wie NHMW-EV 4232; leg. Warda & Salama; wie NHMW-EV 4232 (Schnittserie).
 NHMW-EV 4250 [Paratyp]; wie NHMW-EV 4249 (Schnittserie).
 NHMW-EV 4251 [Paratyp]; wie NHMW-EV 4249 (Schnittserie).
 NHMW-EV 4252 [Paratyp]; wie NHMW-EV 4234 (Schnittserie).
 NHMW-EV 4253 [Paratyp]; wie NHMW-EV 4234 (Schnittserie).

Procephalothrix adriaticus Senz, 1993

SENZ, W., 1993, Annalen des Naturhistorischen Museums in Wien, 94/95B: 47-145; S. 61-63, Taf. 2: Fig. 12.

NHMW-EV 3236 [Holotyp]; Rovinj; FJ 1987; AJ 1992; leg. Walzl; det. & don. Senz; (Schnittserie).

Procephalothrix simulus Iwata, 1952

IWATA, F., 1952, Journal of the Faculty of Science, Hokkaido University, Series 6, Zoology, 11: 126-148; S. 132.

NHMW-EV 4231; Japanisches Meer (Peter der Große Bucht); FJ 1990; AJ 2000; leg. Chernyshev; det. & don. Senz; 1 Exemplar (Schnittserie). (vgl. Anm. 17)

Prosorhochmus adriaticus Senz, 1993

SENZ, W., 1993, Annalen des Naturhistorischen Museums in Wien, 94/95B: 47-145; S. 132-135, Taf. 9: Fig. 75-78.

NHMW-EV 3254 [Holotyp]; Venedig; FJ 1989; AJ 1992; leg. Schäfer; det. & don. Senz; (Schnittserie).

NHMW-EV 3819; Venedig; FJ 1998; AJ 1998; wie NHMW-EV 3254; 1 Exemplar (Schnittserie).

NHMW-EV 4287; Venedig; FJ 1999; AJ 2000; wie NHMW-EV 3254 (Schnittserie).

NHMW-EV 4292; Venedig; FJ 2000; wie NHMW-EV 3254 (Schnittserie).

NHMW-EV 4293; wie NHMW-EV 4292 (Schnittserie).

Prostoma cassidens (Marenzeller, 1886)

Oerstedtia cassidens Marenzeller, 1886 (*P.c.*: BÜRGER, O., 1904, Das Tierreich, 20: 1-151)

NHMW-EV 5187

> *Tetrastemma cassidens* (Marenzeller, 1886)

Prostoma communopore Senz, 1996

SENZ, W., 1996, Annalen des Naturhistorischen Museums in Wien, 98B: 23-30; S. 24-29, Fig. 1-7.

NHMW-EV 3255 [Holotyp]; Kleinzell; FJ 1991; AJ 1996; leg. Haase & Pospischil; det. & don. Senz; (Schnittserie).

***Prostoma graecense* (Böhmg, 1892)**

Tetrastemma graecensis Böhmg, 1892; Böhmg, L., 1892, Mitteilungen des Naturwissenschaftlichen Vereins der Steiermark, XX: 82-84; S. 82-84.

BÜRGER, O., 1904, Das Tierreich, 20: 1-151.

NHMW-EV 3619; Villach; FJ 1931; 2 Exemplare (mikroskopisches Total-Präparat).

NHMW-EV 3620; wie NHMW-EV 3619; 3 Exemplare (mikroskopisches Total-Präparat).

NHMW-EV 3621; wie NHMW-EV 3619; 5 Exemplare (mikroskopisches Total-Präparat).

NHMW-EV 3622; wie NHMW-EV 3619; 3 Exemplare (mikroskopisches Total-Präparat).

NHMW-EV 3623; Villach; FJ 1930; 2 Exemplare (mikroskopisches Total-Präparat).

NHMW-EV 4300; Lobau bei Großenzersdorf ("Großenzersdorfer Arm" bei der "Stadlfurth"); FJ 2001; AJ 2001; leg. Knapp, det. & don. Senz; (Schnittserie).

NHMW-EV 4301; wie NHMW-EV 4300.

NHMW-EV 4302; wie NHMW-EV 4300.

***Prostoma* sp.**

NHMW-EV 5188; Nizza; 1 Exemplar. (vgl. Anm. 18)

***Pseudobaseodiscus nonsulcatus* Senz, 1993**

SENZ, W., 1993, Annalen des Naturhistorischen Museums in Wien, 94/95B: 47-145; S. 112-115, Taf. 7: Fig. 56-59.

NHMW-EV 3246 [Holotyp]; Rovinj; FJ 1989; AJ 1992; leg., det. & don. Senz; (Schnittserie).

***Quasiutolineides mcintoshi* Senz, 2001**

SENZ, W., 2001, Annalen des Naturhistorischen Museums in Wien, 103B: 13-75; S. 22-27, Fig. 5-8.

NHMW-EV 4142 [Holotyp]; Golf von Arabien; FJ 1999; AJ 1999; leg. Wolschner & Kikinger; det. & don. Senz; (Schnittserie).

NHMW-EV 4143 [Paratyp]; wie NHMW-EV 4142; leg. Stachowitsch & Warda; wie NHMW-EV 4142 (Schnittserie).

NHMW-EV 4144 [Paratyp]; wie NHMW-EV 4143 (Schnittserie).

NHMW-EV 4145 [Paratyp]; wie NHMW-EV 4142 (Schnittserie).

NHMW-EV 4146 [Paratyp]; wie NHMW-EV 4142 (Schnittserie).

NHMW-EV 4147 [Paratyp]; wie NHMW-EV 4143 (Schnittserie).

NHMW-EV 4148 [Paratyp]; wie NHMW-EV 4143 (Schnittserie).

NHMW-EV 4149 [Paratyp]; wie NHMW-EV 4143 (Schnittserie).

NHMW-EV 4150 [Paratyp]; wie NHMW-EV 4142; leg. Wolschner & Warda; wie NHMW-EV 4142 (Schnittserie).

NHMW-EV 4151 [Paratyp]; wie NHMW-EV 4150 (Schnittserie).

NHMW-EV 4152 [Paratyp]; wie NHMW-EV 4150 (Schnittserie).

NHMW-EV 4153 [Paratyp]; wie NHMW-EV 4143 (Schnittserie).

NHMW-EV 4154 [Paratyp]; wie NHMW-EV 4142 (Schnittserie).

NHMW-EV 4155 [Paratyp]; wie NHMW-EV 4142; leg. Stachowitsch, Salama, Kikinger & Warda; wie NHMW-EV 4142 (Schnittserie).

NHMW-EV 4156 [Paratyp]; wie NHMW-EV 4142; leg. Kikinger & Warda; wie NHMW-EV 4142 (Schnittserie).

NHMW-EV 4157 [Paratyp]; wie NHMW-EV 4142; leg. Stachowitsch & Salama; wie NHMW-EV 4142 (Schnittserie).

NHMW-EV 4158 [Paratyp]; wie NHMW-EV 4156 (Schnittserie).

NHMW-EV 4159 [Paratyp]; wie NHMW-EV 4157 (Schnittserie).

NHMW-EV 4160 [Paratyp]; wie NHMW-EV 4142; leg. Kikinger & Salama; wie NHMW-EV 4142 (Schnittserie).

NHMW-EV 4161 [Paratyp]; wie NHMW-EV 4160 (Schnittserie).

NHMW-EV 4162 [Paratyp]; wie NHMW-EV 4160 (Schnittserie).
 NHMW-EV 4163 [Paratyp]; wie NHMW-EV 4156 (Schnittserie).
 NHMW-EV 4164 [Paratyp]; wie NHMW-EV 4160 (Schnittserie).
 NHMW-EV 4165 [Paratyp]; wie NHMW-EV 4160 (Schnittserie).
 NHMW-EV 4166 [Paratyp]; wie NHMW-EV 4160 (Schnittserie).
 NHMW-EV 4167 [Paratyp]; wie NHMW-EV 4142; leg. Warda & Salama; wie NHMW-EV 4142 (Schnittserie).
 NHMW-EV 4168 [Paratyp]; wie NHMW-EV 4167 (Schnittserie).
 NHMW-EV 4169 [Paratyp]; wie NHMW-EV 4160 (Schnittserie).
 NHMW-EV 4170 [Paratyp]; wie NHMW-EV 4167 (Schnittserie).
 NHMW-EV 4171 [Paratyp]; wie NHMW-EV 4167 (Schnittserie).
 NHMW-EV 4172 [Paratyp]; wie NHMW-EV 4167 (Schnittserie).
 NHMW-EV 4173 [Paratyp]; wie NHMW-EV 4167 (Schnittserie).
 NHMW-EV 4174 [Paratyp]; wie NHMW-EV 4167 (Schnittserie).
 NHMW-EV 4175 [Paratyp]; wie NHMW-EV 4167 (Schnittserie).
 NHMW-EV 4176 [Paratyp]; wie NHMW-EV 4167 (Schnittserie).
 NHMW-EV 4177 [Paratyp]; wie NHMW-EV 4156 (Schnittserie).
 NHMW-EV 4178 [Paratyp]; wie NHMW-EV 4156 (Schnittserie).
 NHMW-EV 4179 [Paratyp]; wie NHMW-EV 4156 (Schnittserie).
 NHMW-EV 4180 [Paratyp]; wie NHMW-EV 4156 (Schnittserie).
 NHMW-EV 4181 [Paratyp]; wie NHMW-EV 4156 (Schnittserie).
 NHMW-EV 4182 [Paratyp]; wie NHMW-EV 4156 (Schnittserie).
 NHMW-EV 4183 [Paratyp]; wie NHMW-EV 4156 (Schnittserie).
 NHMW-EV 4184 [Paratyp]; wie NHMW-EV 4157 (Schnittserie).
 NHMW-EV 4185 [Paratyp]; wie NHMW-EV 4157 (Schnittserie).
 NHMW-EV 4186 [Paratyp]; wie NHMW-EV 4156 (Schnittserie).

Quoyianemertes girardi Senz, 2001

SENZ, W., 2001, Annalen des Naturhistorischen Museums in Wien, 103B: 13-75; S. 70-73, Fig. 54-58.
 NHMW-EV 4281 [Holotyp]; Golf von Arabien; FJ 1999; AJ 1999; leg. Kikinger & Warda; det. & don. Senz; (Schnittserie).
 NHMW-EV 4282 [Paratyp]; wie NHMW-EV 4281 (Schnittserie).

Tetrastemma angulatus Senz, 1993

SENZ, W., 1993, Annalen des Naturhistorischen Museums in Wien, 94/95B: 147-166; S. 157-159, Taf. 1: Fig. 4-5.
 NHMW-EV 3229 [Holotyp]; Scilly Islands; FJ 1990; AJ 1992; leg. Salvini-Plawen & Kikinger; det. & don. Senz; (Schnittserie).
 NHMW-EV 3230 [Paratypen]; wie NHMW-EV 3229; 3 Exemplare (Schnittserien).

Tetrastemma cassidens (Marenzeller, 1886)

Oerstedia cassidens Marenzeller, 1886; MARENZELLER, E., 1886, Poriferen, Anthozoöen, Ctenophoren und Würmer von Jan Mayen; 16 S.; S. 9-10, Taf. 1: Fig. 6.
 GIBSON, R., 1995, Journal of Natural History, 29: 271-562.
 NHMW-EV 5187 [Syntypen]; *Oerstedia cassidens* Marenzeller, 1886 [*Prostoma cassidens* (Marenzeller, 1886)]; Jan Mayen; AJ 1884; leg. & det. Marenzeller; 4 Exemplare.
 NHMW-EV 16701 [Syntyp]; wie NHMW-EV 5187; 1 Exemplar.

Tetrastemma cruciatus Senz, 1993

NHMW-EV 3231 & 3232
 > *Tetrastemma kirsteueri* Senz, 1995

Tetrastemma kirsteueri Senz, 1995

Tetrastemma cruciatus Senz, 1993; SENZ, W., 1993, Annalen des Naturhistorischen Museums in Wien, 94/95B: 47-145; S. 147-166, Taf. 1: Fig. 6.

SENZ, W., 1995, Annalen des Naturhistorischen Museums in Wien, 97B: 55-56.

NHMW-EV 3231 [Holotyp]; *Tetrastemma cruciatus* Senz, 1993; Scilly Islands; FJ 1990; AJ 1992; leg. Salvini-Plawen & Kikinger; det. & don. Senz; (Schnittserie).

NHMW-EV 3232 [Paratypen]; wie NHMW-EV 3231; 4 Exemplare (Schnittserien).

Tetrastemma montagui Senz, 2001

SENZ, W., 2001, Annalen des Naturhistorischen Museums in Wien, 103B: 13-75; S. 52-53, Fig. 30.

NHMW-EV 4221 [Holotyp]; Golf von Arabien; FJ 1999; AJ 1999; leg. Wolschner & Kikinger; det. & don. Senz; (Schnittserie).

Tetrastemma oerstedii Senz, 2001

SENZ, W., 2001, Annalen des Naturhistorischen Museums in Wien, 103B: 13-75; S. 48-52, Fig. 25-29.

NHMW-EV 4222 [Holotyp]; Golf von Arabien; FJ 1999; AJ 1999; leg. Kikinger & Warda; det. & don. Senz; (Schnittserie).

NHMW-EV 4223 [Paratyp]; wie NHMW-EV 4222; leg. Stachowitsch & Salama; wie NHMW-EV 4222 (Schnittserie).

NHMW-EV 4224 [Paratyp]; wie NHMW-EV 4222 (Schnittserie).

NHMW-EV 4225 [Paratyp]; wie NHMW-EV 4222 (Schnittserie).

NHMW-EV 4226 [Paratyp]; wie NHMW-EV 4222; leg. Kikinger & Salama; wie NHMW-EV 4222 (Schnittserie).

NHMW-EV 4227 [Paratyp]; wie NHMW-EV 4222; leg. Wolschner & Kikinger; wie NHMW-EV 4222 (Schnittserie).

NHMW-EV 4228 [Paratyp]; wie NHMW-EV 4222; AJ 1999; leg. Stachowitsch & Warda; wie NHMW-EV 4222 (Schnittserie).

NHMW-EV 16839; wie NHMW-EV 4223; 1 Exemplar.

Tetrastemma sp.

NHMW-EV 4229; Golf von Arabien (24° 50.112' N, 53° 38.370' O; Wassertiefe: 11,0 m); FJ 1999; AJ 1999; leg. Stachowitsch & Salama; det. & don. Senz; 1 Exemplar (Schnittserie).

NHMW-EV 4230; Golf von Arabien (24° 49.450' N, 53° 43.625' O; Wassertiefe: 6,0 m); wie NHMW-EV 4229; leg. Kikinger & Salama; wie NHMW-EV 4229 (Schnittserie).

Tubulanus annulatus (Montagu, 1804)

Gordius annulatus Montagu, 1804; MONTAGU, G., 1804, Transactions of the Linnean Society of London, 7: 61-85; S. 74.

BÜRGER, O., 1904, Das Tierreich, 20: 1-151.

NHMW-EV 3474; Rovinj; FJ 1990; AJ 1992; leg., det. & don. Senz; 1 Exemplar (Körper-Vorderende; Schnittserie).

NHMW-EV 3649; wie NHMW-EV 3474; 1 Exemplar (Gehirn-Region; Schnittserie).

NHMW-EV 3650; wie NHMW-EV 3474; 1 Exemplar (unvollständige Schnittserie).

NHMW-EV 16697; *Carinella annulata* (Montagu, 1804); Neapel; FJ 1882; angekauft von Zoologische Station Neapel; 1 Exemplar.

Tubulanus elegans Blainville, 1828

BLAINVILLE, H.M. De, 1828, Dictionnaire des Sciences Naturelles, 57: 1-628; S. 574.

NHMW-EV 5172 & 5173

> *Tubulanus polymorphus* Renier, 1804 (BÜRGER, O., 1904, Das Tierreich, 20: 1-151)

Tubulanus miniatus (Bürger, 1892)

Carinella miniata Bürger, 1892; BÜRGER, O., 1892, Nachrichten von der Königlichen Gesellschaft der Wissenschaften und der Georg-Augustus-Universität zu Göttingen, 5: 127-178; S. 144.

BÜRGER, O., 1904, Das Tierreich, 20: 1-151.

NHMW-EV 3325; Rovinj; FJ 1992; AJ 1996; leg. Walzl; det. & don. Senz; 1 Exemplar (Schnittserie).
(vgl. Anm. 19)

Tubulanus norvegicus Senz, 1993

SENZ, W., 1993, Annalen des Naturhistorischen Museums in Wien, 94/95B: 47-145; S. 56-59, Taf. 2: Fig. 10-11.

NHMW-EV 3235 [Holotyp]; Bergen; FJ 1988; AJ 1992; leg. Büchinger; det. & don. Senz; (Schnittserie).

Tubulanus polymorphus Renier, 1804

RENIER, S.A., 1804, Prospetto della classe dei Vermi, S. 15-27; S. 20.

NHMW-EV 5172; *Tubulanus elegans* Blainville, 1828; leg., det. & don. Renier; 1 Exemplar.

NHMW-EV 5173; *Tubulanus elegans* Blainville, 1828; Split; AJ 1801; leg. & det. Steindachner; 1 Exemplar.

NHMW-EV 5174; wie NHMW-EV 5172; 1 Exemplar.

Tubulanus roretzi Senz, 1997

SENZ, W., 1997, Annalen des Naturhistorischen Museums in Wien, 99B: 423-496; S. 424-430, Fig. 1-4.

NHMW-EV 3565 [ex NHMW-EV (16713)] [Holotyp]; undeterminiertes Material; Japan; AJ 1886; leg. Roretz; (Körper-Vorderende; Schnittserie). (vgl. Anm. 20)

NHMW-EV 3566 [ex NHMW-EV (16713)] [Paratyp]; wie NHMW-EV 3565 (Körper-Vorderende; Schnittserie).

NHMW-EV 3567 [ex NHMW-EV (16713)] [Paratyp]; wie NHMW-EV 3565 (Schnittserie).

NHMW-EV 3568 [ex NHMW-EV (16713)] [Paratyp]; wie NHMW-EV 3565 (Schnittserie).

NHMW-EV 3569 [ex NHMW-EV (16713)] [Paratyp]; wie NHMW-EV 3565 (Schnittserie).

NHMW-EV 3570 [ex NHMW-EV (16713)] [Paratyp]; wie NHMW-EV 3565 (Fragment der Mitteldarm-Region; Schnittserie).

NHMW-EV 3571 [ex NHMW-EV (16713)] [Paratyp]; wie NHMW-EV 3570 (Schnittserie).

NHMW-EV 3572 [ex NHMW-EV (16713)] [Paratyp]; wie NHMW-EV 3570 (Schnittserie).

NHMW-EV 3573 [ex NHMW-EV (16713)] [Paratyp]; wie NHMW-EV 3570 (Schnittserie).

Tubulanus sp.

NHMW-EV 4002; Golf von Arabien (24° 42.432' N, 52° 33.549' O; Wassertiefe: 15,0 m); FJ 1999; AJ 1999; leg. Kikinger & Warda; det. & don. Senz; 1 Exemplar (Schnittserie).

NHMW-EV 5175; leg., det. & don. Renier; 1 Exemplar.

NHMW-EV 16694; det. nov.; undeterminiertes Material; 1 Exemplar.

NHMW-EV (16707)/3538; det. nov.; undeterminiertes Material; Adria; 1 Exemplar (Körper-Vorderende; Schnittserie).

Uniporus borealis (Punnett, 1901)

Drepanophorus borealis Punnett, 1901; PUNNETT, R.C., 1901, Proceedings of the Zoological Society of London, 44: 90-107; S. 95-99, Taf. 6: Fig. 4, 5, 7, Taf. 7: Fig. 13-17.

BRINKMANN, A., 1914/15, Bergens museums årbog, 6: 1-29.

NHMW-EV 3505; Bergen; FJ 1988; AJ 1995; leg. Büchinger; det. & don. Senz; 1 Exemplar (Schnittserie).

Utolineides alba Senz, 1997

SENZ, W., 1997, Annalen des Naturhistorischen Museums in Wien, 99B: 423-496; S. 478-483, Fig. 45-50.

NHMW-EV 3269 [Holotyp]; Rovinj; FJ 1988; AJ 1992; leg., det. & don. Senz; (Schnittserie).

Utolineides kenneli Senz, 2001

SENZ, W., 2001, Annalen des Naturhistorischen Museums in Wien, 103B: 13-75; S. 42-47, Fig. 21-24.
 NHMW-EV 4140 [Holotyp]; Golf von Arabien; FJ 1999; AJ 1999; leg. Salama & Warda; det. & don.
 Senz; (Schnittserie).
 NHMW-EV 4141 [Paratyp]; wie NHMW-EV 4140; leg. Kikinger & Warda; wie NHMW-EV 4140
 (Schnittserie).

Utolineides sp.

NHMW-EV 4291; Bermuda - North Rock; FJ 1999; AJ 2000; leg. Todt; det. & don. Senz; 1 Exemplar
 (Schnittserie). (vgl. Anm. 21)

Valencinina hubrechtii Senz, 2001

SENZ, W., 2001, Annalen des Naturhistorischen Museums in Wien, 103B: 13-75; S. 14-22, Fig. 1-4.
 NHMW-EV 4135 [ex NHMW-EV 16840] [Holotyp]; Golf von Arabien; FJ 1999; AJ 1999; leg.
 Stachowitsch & Warda; det. & don. Senz; (Schnittserie).
 NHMW-EV 16840/4136 [Paratyp]; wie NHMW-EV 4135 (Schnittserien des Körper-Vorderendes und
 Teilen der Mitteldarm-Region).

Valencinura bergendali Senz, 1996

SENZ, W., 1996, Sitzungsberichte der Akademie der Wissenschaften, Wien, 203: 29-49; S. 30-47, Fig. 1-6.
 NHMW-EV 16708/3537 [Holotyp]; undeterminiertes Material; Adria; (Schnittserien des Körper-Vorder-
 endes und Teilen der Mitteldarm-Region).

Verrillianemertes rathkei Senz, 2001

SENZ, W., 2001, Annalen des Naturhistorischen Museums in Wien, 103B: 13-75; S. 62-65, Fig. 41-46.
 NHMW-EV 4267 [Holotyp]; Golf von Arabien; FJ 1999; AJ 1999; leg. Stachowitsch & Salama; det. &
 don. Senz; (Schnittserie).
 NHMW-EV 4268 [Paratyp]; wie NHMW-EV 4267; leg. Kikinger & Salama; wie NHMW-EV 4267
 (Schnittserie).
 NHMW-EV 4269 [Paratyp]; wie NHMW-EV 4268 (Schnittserie).
 NHMW-EV 4270 [Paratyp]; wie NHMW-EV 4267; leg. Kikinger & Warda; wie NHMW-EV 4267
 (Schnittserie).
 NHMW-EV 4271 [Paratyp]; wie NHMW-EV 4267; leg. Warda & Salama; wie NHMW-EV 4267
 (Schnittserie).
 NHMW-EV 4272 [Paratyp]; wie NHMW-EV 4268 (Schnittserie).
 NHMW-EV 4273 [Paratyp]; wie NHMW-EV 4271 (Schnittserie).
 NHMW-EV 4274 [Paratyp]; wie NHMW-EV 4271 (Schnittserie).
 NHMW-EV 4275 [Paratyp]; wie NHMW-EV 4271 (Schnittserie).
 NHMW-EV 4276 [Paratyp]; wie NHMW-EV 4271 (Schnittserie).
 NHMW-EV 4277 [Paratyp]; wie NHMW-EV 4271 (Schnittserie).
 NHMW-EV 4278 [Paratyp]; wie NHMW-EV 4271 (Schnittserie).
 NHMW-EV 4279 [Paratyp]; wie NHMW-EV 4267; leg. Wolschner & Kikinger; wie NHMW-EV 4267
 (Schnittserie).
 NHMW-EV 4280 [Paratyp]; wie NHMW-EV 4271 (Schnittserie).

Verrillianemertes schultzei Senz, 2001

SENZ, W., 2001, Annalen des Naturhistorischen Museums in Wien, 103B: 13-75; S. 65-69, Fig. 47-53.
 NHMW-EV 4263 [Holotyp]; Golf von Arabien; FJ 1999; AJ 1999; leg. Stachowitsch & Warda; det. &
 don. Senz; (Schnittserie).
 NHMW-EV 4264 [Paratyp]; wie NHMW-EV 4263; leg. Wolschner & Kikinger; wie NHMW-EV 4263
 (Schnittserie).
 NHMW-EV 4265 [Paratyp]; wie NHMW-EV 4264 (Schnittserie).
 NHMW-EV 4266 [Paratyp]; wie NHMW-EV 4264 (Schnittserie).

3.2 Anmerkungen

1. *Apatronemertes albimaculosa* Wilfert & Gibson, 1974

NHMW-EV 3488 bis 3491: Die Fundortangabe »Wien« bezieht sich auf eine Tierhandlung in Wien, in deren Süßwasseraquarien die Tiere gefunden worden sind; über das natürliche Verbreitungsgebiet der Art liegen keine Angaben vor; die Originalbeschreibung basiert auf Tieren aus einer Tierhandlung in Düsseldorf (Deutschland) (vgl. WILFERT, M. & GIBSON, R., 1974, Zeitschrift für Morphologie der Tiere, 79: 87-112).

2. *Baseodiscus* cf. *princeps* (Coe, 1901)

NHMW-EV 4284: Lebensraum: Wassertiefe: 31 m, Sandboden.

3. *Baseodiscus quinquelineatus* (Quoy & Gaimard, 1833)

NHMW-EV 5199*, 5214: beide Fragmente könnten zu einem Tier gehören; das Inventarblatt vermerkt die Aufbewahrung eines Exemplars.

4. *Borlasia dorycephala* Schmarda, 1859

NHMW-EV 5213/3464: Von dem archivierten Tier liegt nur das Körper-Vorderende vor. Zudem fehlt der Rüssel. Auch anhand der vom Autor hergestellten Schnittserie konnte keine eindeutige Gattungszuordnung vorgenommen werden. Das Material wird daher unter dem von Schmarda L.K. vergebenen Namen geführt, obschon der Gattungsname *Borlasia* Oken, 1815 taxonomisch nicht mehr zur Verfügung steht (vgl. Gibson, R., 1995, Journal of Natural History, 29: 271-562).

5. *Cephalothrix* sp.

NHMW-EV 3487: Das Material wird in SENZ, W., 1994, Bonner zoologische Beiträge, 45: 79-86 (Fig. 6) erwähnt.

6. *Cephalothrix* sp.

NHMW-EV 4290: Lebensraum: 7 m Wassertiefe; biogener Grobsand mit viel Muschelbruch; hoher Detritusgehalt; Oberfläche etwas verfestigt und mit fädigen Algen schütter bewachsen.

7. *Cerebratulus macrorrhochmus* (Schmarda, 1859)

NHMW-EV 5219: Bürger (BÜRGER, O., 1904, Das Tierreich, 20: 1-151) unterscheidet *C.m. macrorrhochmus* Bürger, 1904 und *C. m. capensis* (Diesing, 1862). Da unsicher ist, ob die von Diesing (DIESING, K.M., 1862, Sitzungsberichte der Akademie der Wissenschaften in Wien, Mathematisch-naturwissenschaftliche Klasse, 45: 191-320) beschriebene Form zu *C. macrorrhochmus* (Schmarda, 1859) gehört (vgl. GIBSON, R., 1995, Journal of Natural History, 29: 271-562), wird das Material alleine unter dem Artnamen geführt, bei Verzicht auf Zuordnung auf Unterart-Niveau.

8. *Cerebratulus marginatus* Renier, 1804

NHMW-EV 4285; Lebensraum: Wassertiefe: 41 m, Sandboden.

9. *Cerebratulus* sp.

NHMW-EV 16698: *Cerebratulus fasciolatus* (Ehrenberg, 1804) ist ein synonym von *Micrura fasciolata* Ehrenberg, 1828. Die Vertreter dieser Art sind bis zu 2 cm lang und von drehrunder Gestalt. Das vorliegende Tier ist aber über 25 cm lang und *Cerebratulus*-artig abgeflacht, so daß auszuschließen ist, daß die Identifizierung zutreffend ist. Das Material wird aufgrund der angeführten eidonomischen Daten (sowie der Anordnung der Kopfspalten) provisorisch der Gattung *Cerebratulus* Renier, 1804 zugeordnet - als *C. sp.*

10. *Drepanophorus rubrostriatus* Hubrecht, 1874

NHMW-EV 5184 & 5185: Die Einordnung des Materials in *Drepanophorus spectabilis* (Quatrefages, 1846) wird nicht befolgt, da *Drepanophorus rubrostriatus* Hubrecht, 1874 eine valide Art ist und aufgrund der Eidonomie des vorliegenden Materials keine Veranlassung für besagte Änderung ersichtlich ist.

11. *Lineus collaris* (Schmarda, 1859)

NHMW-EV 3543 bis 3549: Die dem Material angehörenden Fragmente werden jeweils als Reste verschiedener Tiere aufgefaßt, da eine Grundlage für eine andere Interpretation fehlt.

12. *Lineus fischeri* Senz, 1997

NHMW-EV 16715/3583 bis 5209: Das Material wurde im Zuge der österreichischen »Jan Mayen Expedition« gesammelt, die zwischen 1832 und 1833 stattfand.

13. *Myorhynchonemertes striata* (Schmarda, 1859)

NHMW-EV 5211/3588 bis 3575: Die Art wurde von Bürger (BÜRGER, O., 1904, Das Tierreich, 20: 1-151) in *Lineus schmardai* nom. nov. umbenannt, um Verwechslungen mit *Borlasia striata* Rathke, 1843 zu vermeiden; zur Ungültigkeit dieser Vorgehensweise siehe SENZ, W., 1997, Annalen des Naturhistorischen Museums in Wien, 99B: 423-496.

14. *Nipponnemertes pulcher* (Johnston, 1837)

NHMW-EV (5180)/3540: Das Material befindet sich in einem schlechten Zustand, so daß nur die Zugehörigkeit zur Gattung *Nipponnemertes* Friedrich, 1968 sicher nachweisbar ist. Gibson (GIBSON R., 1995: S. 437, Journal of Natural History, 29: 271-562) weist darauf hin, daß "records of this species [*N. pulcher*] from the Mediterranean are of uncertain validity".

15. *Ommatoplea heterophthalma* Schmarda, 1859

NHMW-EV 5179/3559 bis 16710: In der älteren Literatur ist die Gattung oft als »*Omatoplea*« angeführt.

16. *Ommatoplea ophiocephala* Schmarda, 1859

NHMW-EV 5197/3453 bis 16709/3495: Vgl. Anm. 15.

17. *Procephalothrix simulus* Iwata, 1952

NHMW-EV 4231: Lebensraum: Wassertiefe: 0.5 m, auf Algen.

18. *Prostoma* sp.

NHMW-EV 5188: Es besteht die Möglichkeit, daß der Name *Prostoma* Dugés, 1828 für das vorliegende Material in seiner ehemals gültigen Verwendung als Synonym von *Tetrastemma* Ehrenberg, 1828 vergeben worden ist (vgl. GIBSON, R., 1995, Journal of Natural History, 29: 271-562; S. 493 für Taxonomie).

19. *Tubulanus miniatus* (Bürger, 1892)

NHMW-EV 3325: Die Originalbeschreibung Bürgers und spätere Erwähnungen dieser Art (vgl. BÜRGER, O., 1904, Das Tierreich, 20: 1-151) enthalten nur Angaben zur Eidonomie. Die Einordnung vorliegenden Individuums in *T. miniatus* basiert daher alleine auf dessen eidonomischer Übereinstimmung mit dieser Art (vgl. SENZ, W., 1993, Annalen des Naturhistorischen Museums in Wien, 94/95B: 47-145).

20. *Tubulanus roretzi* Senz, 1997

NHMW-EV 3565 bis 3573: die einzelnen Fragmente werden jeweils als zu verschiedenen Individuen gehörend aufgefaßt, da eine Grundlage für eine andere Interpretation fehlt.

21. *Utolineides* sp.

NHMW-EV 4291: Lebensraum: 7 m Wassertiefe; biogener Grobsand mit viel Muschelbruch; hoher Detritusgehalt; Oberfläche etwas verfestigt und mit fädigen Algen schütter bewachsen.

4. Anhang

4.1 Die auf dem Umschlag abgebildeten Arten

Umschlag: SCHMARDA L.K., 1859, Neue wirbellose Thiere beobachtet und gesammelt auf einer Reise um die Erde 1853 bis 1857, erster Band: Turbellaria, Rotatorien und Anneliden. Erste Hälfte.

Vorderseite: Tafel IX (partim).

Rückseite: Tafel XI.

- Abb. 84: *Borlasia bilineata* = *Baseodiscus bilineatus* (Schmarda, 1859)*
 86: *Borlasia dorycephala* Schmarda, 1859 = nomen dubium (vgl. Anm. 3)*
 92: *Meckelia macrostoma* = *Cerebratulus macrostomus* (Schmarda, 1859)
 93: *Meckelia ceylanica* = *Micrura ceylanica* (Schmarda, 1859)*
 94: *Meckelia trigonocephala* = *Micrura trigonocephala* (Schmarda, 1859)*
 95: *Meckelia striata* = *Myorhynchonemertes striata* (Schmarda, 1859)*
 96: *Meckelia macrorrhochma* = *Cerebratulus macrorrhochmus* (Schmarda, 1859)*
 97: *Nemertes polyophtalma* = *Lineus polyophtalmus* (Schmarda, 1859)
 98: *Nemertes collaris* = *Lineus collaris* (Schmarda, 1859)*
 99: *Nemertes pachyrhyncha* = *Cerebratulus pachyrhynchus* (Schmarda, 1859)
 100: *Nemertes polyhopla* Schmarda, 1859 = nomen dubium
 101: *Ophiocephalus heterorrhochmus* Schmarda, 1859 = nomen dubium

* Die mit einem Stern versehenen Arten sind in der Sammlung vertreten.

4.2 Das Material systematisch geordnet

Für die Familienzuordnung der Palaeonemertini siehe SENZ, W., 2000, Annalen des Naturhistorischen Museums in Wien, 102B: 321-373; für die Familienzuordnung der Heteronemertini siehe GIBSON R., 1985, American Zoologist 25: 5-14; auf eine Familienzuordnung der Hoplonemertini wird verzichtet (vgl. SENZ, W., 2001, Annalen des Naturhistorischen Museums in Wien, 103B: 13-75).

Palaeonemertini:

TUBULANIDAE: *Callinera blanchardi* Senz, 2000, *C. quatrefagesi* Senz, 2000, *Carinesta dellechiajei* Senz, 2000, *Carinina johnstoni* Senz, 2000, *Tubulanus annulatus* (Montagu, 1804), *T. miniatus* Bürger, 1892, *T. norvegicus* Senz, 1993, *T. polymorphus* Renier, 1804, *T. roretzi* Senz, 1997, *T. sp.*

CARINOMIDAE: *Carinoma renieri* Senz, 2000.

CEPHALOTHRICIDAE: *Cephalothrix kefersteini* Senz, 2000, *C. lactea* Senz, 1993, *C. linearis* (Rathke, 1799), *C. paragermanica* Senz, 1993, *C. rufifrons* (Johnston, 1837), *C. sp.*, *Cephalotrichella gaimardi* Senz, 2000, *Procephalothrix adriatica* Senz, 1993, *P. simulus* Iwata, 1952.

HUBRECHTIDAE: *Hubrechtella atypica* Senz, 1993, *H. combinata* Senz, 1993, *H. ehrenbergi* Senz, 2000, *H. globocystica* Senz, 1993, *H. sp.*, Palaeonemertini-Hubrechtidae sp.

Heteronemertini:

CEREBRATULIDAE: *Cerebratulus aracaensis* Senz, 1997, *C. lacteus* (Leidy, 1851), *C. macrorrhochmus*

(Schmarda, 1859), *C. marginatus* Renier, 1804, *C. niveus* (Punnett, 1903), *C. pantherinus* Hubrecht, 1879, *C. roseus* (Delle Chiaje, 1841), *C. sp.*, *Euborlasia cf. elizabethae* (McIntosh, 1873-74), *E. sp.*, *Paracerebratulus adriaticus* Senz, 1997, *Valencinura bergendali* Senz, 1996.

LINEIDAE: *Aetheolineus pulcherrimus* Senz, 1993, *Apatronemertes albimaculosa* Wilfert & Gibson, 1974, *Lineopsella trilineata* (Schmarda, 1859), *Lineus bergendali* Senz, 1996, *L. bilineatus* (Renier, 1804), *L. collaris* (Schmarda, 1859), *L. fischeri* Senz, 1997, *L. frauenfeldi* Senz, 1997, *L. insignis* Senz, 1993, *L. longissimus* (Gunnerus, 1770), *L. nipponensis* Senz, 2001, *L. rovinjensis* Senz, 1995, *L. ruber* (Müller, 1774), *L. schultzei* Senz, 2001, *L. sowerbyi* Senz, 2001, *L. sp.*, *Micrura ceylanica* (Schmarda, 1859), *M. elegans* Senz, 1993, *M. fasciolata* Ehrenberg, 1828, *M. pseudovaricolor* Senz, 1993, *M. rovinjensis* Senz, 1993, *M. sp.*, *M. trigonocephala* (Schmarda, 1859), *Notospermus geniculatus* (Delle Chiaje, 1828), *Quasiutolineides mcintoshi* Senz, 2001.

MIXOLINEIDAE: *Mixolineus levitrontosus* Senz, 1993.

VALENCINIDAE: *Baseodiscus bilineatus* (Schmarda, 1859), *B. cf. princeps* (Coe, 1901), *B. delineatus* (Delle Chiaje, 1825), *B. quinquelineatus* (Quoy & Gaimard, 1833), *B. sp.*, *Valencinina hubrechtii* Senz, 2001.

FAM. INC. SED.: *Ammolineus gaimardi* Senz, 2001, Heteronemertini sp., *Diplopleura formosa* (Hubrecht, 1879), *Myorhynchonemertes striata* (Schmarda, 1859), *Huilikalineus inexpectatus* Senz, 1993, *Myosiphagos lacteus* (Rathke, 1843), *Pseudobaseodiscus nonsulcatus* Senz, 1993, *Utolineides alba* Senz, 1997, *U. kenneli* Senz, 2001, *U. sp.*

Hoplonemertini:

POLYSTILIFERA: *Drepanophoriella histriana* Senz, 1993, *Drepanophorus rubrostriatus* Hubrecht, 1874, *D. sp.*, Hoplonemertini - Polystilifera sp., *Paradrepanophorus coralliniculus* Stiasny-Wijnhoff, 1926, *P. crassus* (Quatrefages, 1846), *Uniporus borealis* (Punnett, 1901).

MONOSTILIFERA: *Albanemertes rovinjensis* Senz, 1993, *Amphiporus binocellatus* Senz, 1993, *A. fabricii* Levins, 1879, *Atrionemertes greenlandica* Senz, 1993, *Emplectonema gracile* (Johnston, 1837), *E. ophiocephala* (Schmarda, 1859), Hoplonemertini-Monostilifera sp., *Ischyronemertes heterophthalma* (Schmarda, 1859), *Minutanemertes adiverticulata* Senz, 1993, *M. alba* Senz, 1993, *M. schiffkoi* Senz, 1996, *Nipponnemertes pulcher* (Johnston, 1837), *Oerstedia crassus* (Senz, 1993), *Ototyphlonemertes esulcata* Senz, 1993, *Poseidonemertes buergeri* Senz, 2001, *P. giardi* Senz, 2001, *Prosorhochmus adriaticus* Senz, 1993, *Prostoma communopore* Senz, 1996, *P. graecense* (Böhmig, 1892), *P. sp.*, *Quoyianemertes girardi* Senz, 2001, *Tetrastemma angulatus* Senz, 1993, *T. cassidens* (Marenzeller, 1886), *T. kirsteueri* Senz, 1995, *T. montagui* Senz, 2001, *T. oerstedii* Senz, 2001, *T. sp.*, *Verrillianemertes rathkei* Senz, 2001, *V. schultzei* Senz, 2001.

Bdellonemertini:

Malacobdella grossa (Müller, 1776).

4.3 Das Material geographisch geordnet

Fundortkarte A: Europa³

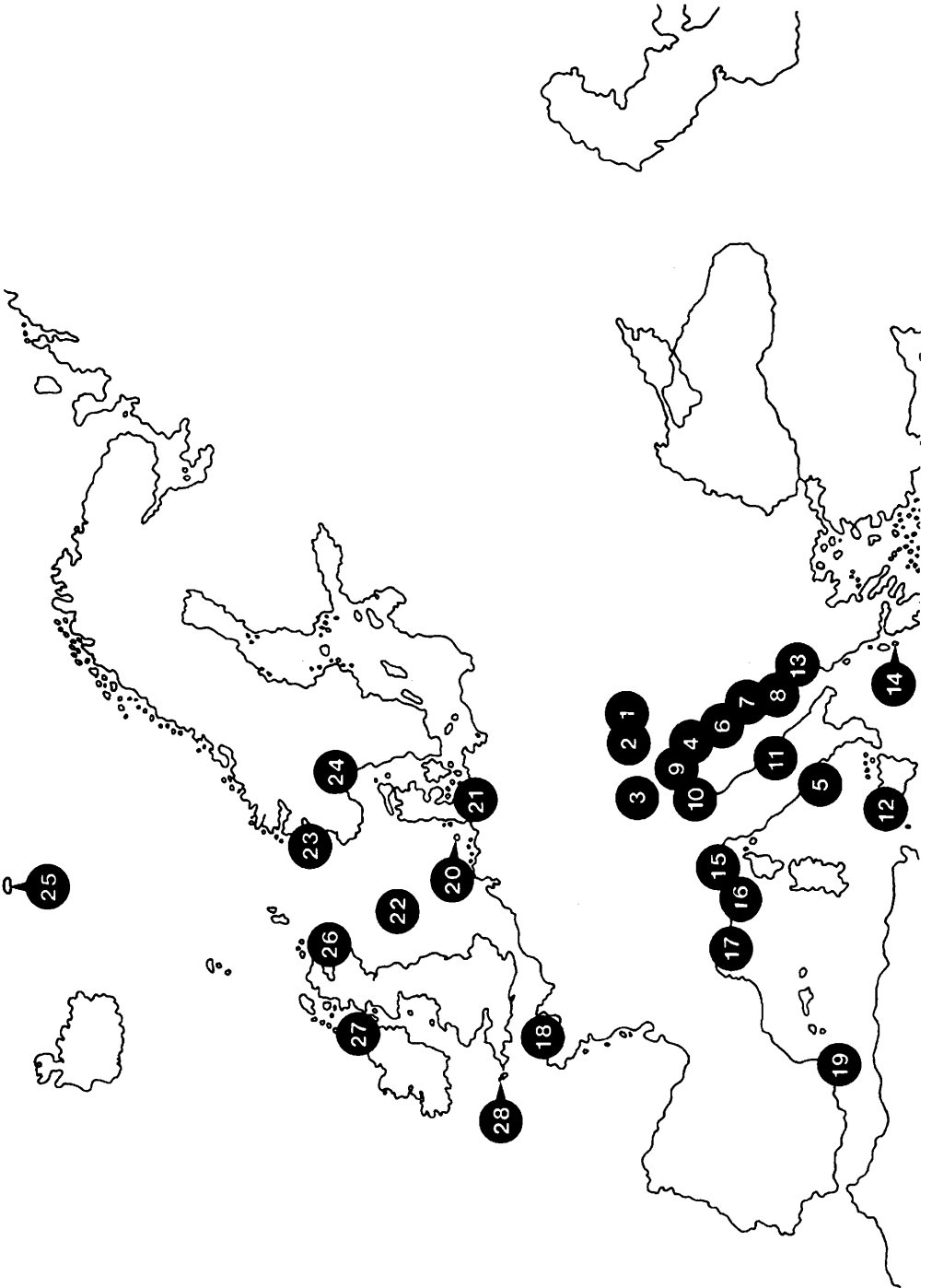
1. LOBAU BEI GROBENZERSDORF (ÖSTERREICH): *Prostoma graecense* (part.); 2. KLEINZELL (ÖSTERREICH): *Prostoma communopore*; 3. VILLACH (ÖSTERREICH): *Prostoma graecense* (part.); 4. ROVINJ [ROVIGNO] (KROATIEN): *Aetheolineus pulcherrimus*, *Albanemertes rovinjensis* part., *Cephalothrix lactea*, *C. paragermanica*, *C. sp.* part., *Drepanophoriella histriana*, *Drepanophorus rubrostriatus* part., Hoplo-

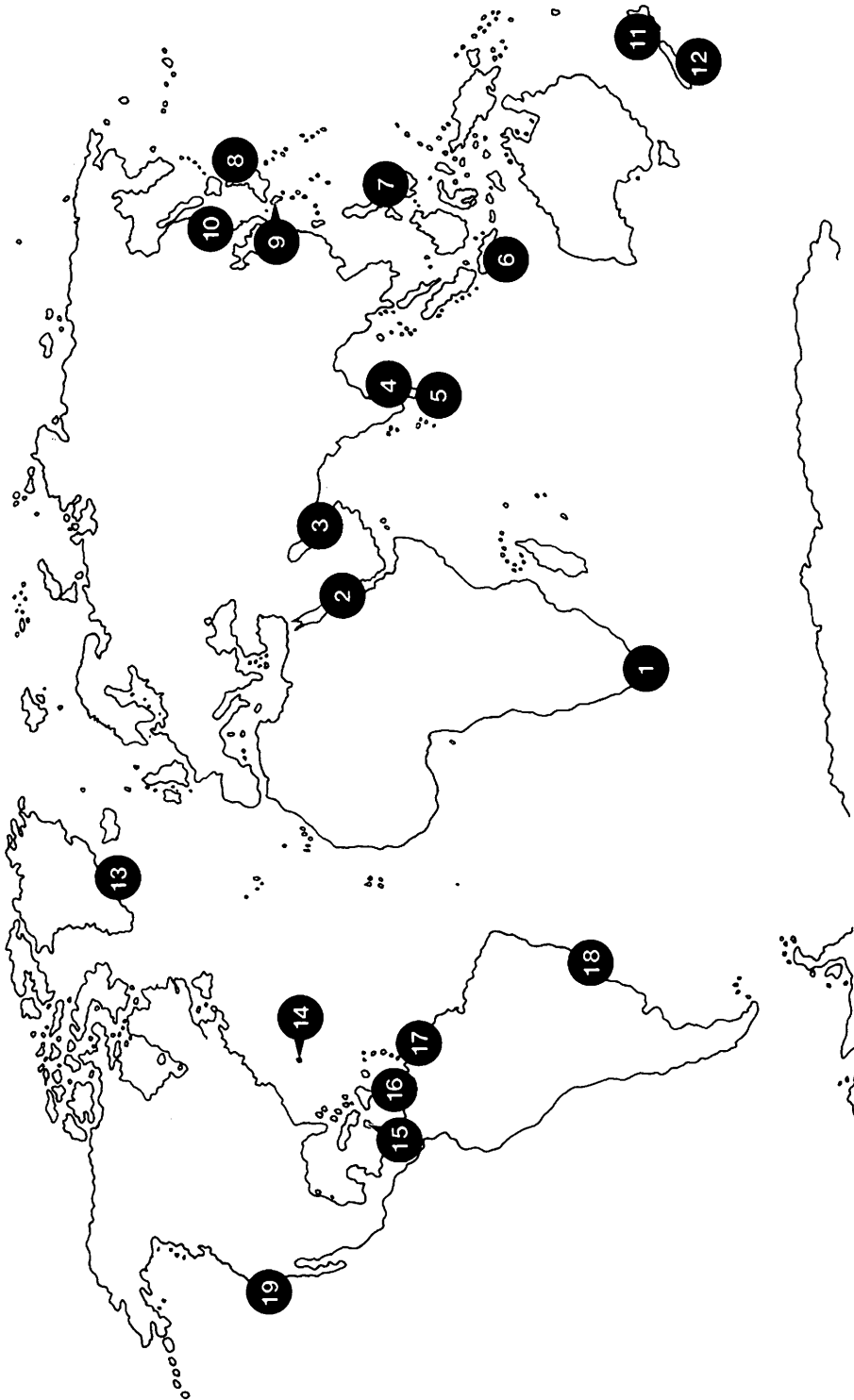
³ In eckiger Klammer angeführte Namen: In den Sammlungsunterlagen verwendete Bezeichnungen, die gegenwärtig nicht in Gebrauch sind.

nemertini - *Polystilifera* sp. part., *Hubrechtella combinata*, *H. globocystica*, *H. sp. Huilkalineus inexpectatus*, *Lineus insignis*, *L. rovinjensis*, *Micrura rovinjensis*, *Minutanemertes adiverticulata*, *M. alba*, *M. schifkoi*, *Notospermus geniculatus* part., *Ototyphlonemertes esulcata*, *Paracerebratulus adriaticus*, *Paradrepanophorus crassus*, *Procephalothrix adriaticus*, *Pseudobaseodiscus nonsulcatus*, *Tubulanus annulatus* part., *T. miniatus*, *Utolineides alba*; 5. NEAPEL (ITALIEN): *Baseodiscus delineatus* part., *Cerebratulus pantherinus*, *C. roseus*, *Diplopleura formosa*, *Drepanophorus rubrostriatus* part., *Emplectonema gracile* part., *Lineus bilineatus*, *Nipponnemertes pulcher*, *Notospermus geniculatus* part., *Tubulanus annulatus* part.; 6. DALMATIEN: *Cerebratulus marginatus* part., *Notospermus geniculatus* part.; 7. SIBENIK [SEBENIKO] (DALMATIEN): *Cerebratulus* sp.; 8. SPLIT [SPALATO] (DALMATIEN): *Tubulanus polymorphus* part.; 9. GOLF VON TRIEST (ITALIEN): *Albanemertes rovinjensis* part., *Cerebratulus marginatus* part., *Drepanophorus rubrostriatus* part., *Lineus bergendali*, *Micrura fasciolata*; 10. VENEDIG (ITALIEN): *Prosorhochmus adriaticus*; 11. ADRIA: *Cerebratulus marginatus* part., *Hoploneimertini* - *Polystilifera* sp. part., *Tubulanus* sp. part., *Valencinura bergendali*; 12. KÜSTE SIZILIENS (ITALIEN): *Baseodiscus* sp. part., *Lineus longissimus* part.; 13. HVAR [LÉSINA] (DALMATIEN): *Notospermus geniculatus* part.; 14. ZAKINTHOS [ZANTE] (GRIECHENLAND): *Cerebratulus marginatus* part., *C. sp.*, *Drepanophorus* sp.; 15. VILLEFRANCHE (FRANKREICH): *Amphiporus binocellatus*; 16. NIZZA (FRANKREICH): *Prostoma* sp.; 17. KÜSTE SÜDFRANKREICHS: *Myoisophagos lacteus*; 18. ROSCOFF (FRANKREICH): *Lineus longissimus* part.; 19. ALICANTE (SPANIEN): *Baseodiscus delineatus* part.; 20. HELGOLAND (DEUTSCHLAND): *Cerebratulus lacteus*, *Lineus ruber*; 21. KIELER BUCHT (DEUTSCHLAND): *Malacobdella grossa* part.; 22. NORDSEE: *Malacobdella grossa* part.; 23. BERGEN (NORWEGEN): *Cerebratulus niveus*, *Hubrechtella atypica*, *Mixolineus levitrontosus*, *Tubulanus norvegicus*, *Uniporus borealis*; 24. OSLO [KRISTINEBERG] (NORWEGEN): *Lineus frauenfeldi*; 25. JAN MAYEN: *Amphiporus fabricii*, *Lineus fischeri*, *Tetrastemma cassidens*; 26. KÜSTE SCHOTTLANDS: *Cephalothrix linearis*, *C. ruffifrons*; 27. GREAT CUMBRA (SCHOTTLAND): *Euborlasia* cf. *elizabethae*, *E. sp.*, *Lineus* sp. part.; 28. SCILLY ISLANDS (ENGLAND): *Micrura elegans*, *M. pseudovaricolor*, *Oerstedtia crassus*, *Tetrastemma angulatus*, *T. kirsteuerei*.

Fundortkarte B: weltweit exkl. Europa

1. KAP DER GUTEN HOFFNUNG (SÜDAFRIKA): *Emplectonema ophiocephala*, *Lineopsella trilineata*; 2. ROTES MEER: *Baseodiscus delineatus* part.; 3. GOLF VON ARABIEN VOR ABU DHABI: *Ammolineus gaimardi*, *Carinina johnstoni*, *Carinesta dellechiajei*, *Callinera blanchardi*, *C. quatrefagesi*, *Carinoma renieri*, *Cephalothrixella gaimardi*, *Cephalothrix kefersteini*, *C. sp. part.*, *Heteronemertini* sp., *Hoploneimertini* - *Monostilifera* sp., *Hubrechtella chrenbergi*, *Lineus schultzei*, *L. sowerbyi*, *L. sp. part.*, *Micrura* sp., *Palaeonemertini* - *Hubrechtidae* sp., *Poseidonemertes buergeri*, *P. giardi*, *Quasiutolineides mcintoshi*, *Quoyianemertes girardi*, *Tetrastemma oerstedti*, *T. montagui*, *T. sp.*, *Tubulanus* sp. part., *Utolineides kenneli*, *Valencinia hubrechtii*, *Verrillianemertes rathkei*, *V. schultzei*; 4. TRINKOMALI (SRI LANKA): *Lineus collaris*, *Micrura ceylanica*, *Myorhynchonemertes striata*; 5. BELLIGAM (SRI LANKA): *Micrura trigonocephala*; 6. JAVA: *Baseodiscus quinquelineatus* part., *Lineus* sp. part.; 7. CEBU: *Baseodiscus quinquelineatus* part., *Heteronemertini* sp. part., *Lineus* sp. part.; 8. KÜSTE JAPANS & JAPANISCHES MEER: *Baseodiscus* sp. part., *Cerebratulus* sp. part., *Emplectonema gracile* part., *Heteronemertini* sp. part., *Hoploneimertini* - *Polystilifera* sp. part., *Lineus nipponensis*, *Lineus* sp. part., *Tubulanus roretzi*; 9. NAGASAKI (JAPAN): *Cerebratulus* sp. part.; 10. PETER DER GROBE BUCHT (JAPANISCHES MEER): *Baseodiscus* cf. *princeps*, *Cerebratulus marginatus* part., *Procephalothrix simulus*; 11. NEUSEELAND - NORDINSEL: undet. Material; 12. AUCKLAND (NEUSEELAND): *Cerebratulus macrorrhochmus*, *Ischyronemertes heterophthalma*; 13. GRÖNLAND: *Atrionemertes greenlandica*; 14. BERMUDA: *Cephalothrix* sp. part., *Utolineides* sp.; 15. SÜDKÜSTE JAMAIKAS: *Baseodiscus bilineatus*; 16. SAN PUERTO CABELLO (VENEZUELA): *Baseodiscus* sp. part.; 17. SURINAM: *Baseodiscus* sp. part.; 18. PRAIA DO ARAÇÁ (BRASILIEN): *Cerebratulus aracaensis*; 19. PORT TOWNSEND (KALIFORNIEN - USA): *Cerebratulus* sp. part.





4.4 Verzeichnis der wissenschaftlichen Namen (exkl. 4.2, 4.3)

Zum Zeitpunkt der Katalogerstellung taxonomisch gültige Namen die aktuell für Sammlungsobjekte in Verwendung sind: gesperrt gedruckt. Zum Zeitpunkt der Katalogerstellung taxonomisch gültige Namen die vormals für Sammlungsobjekte in Verwendung waren: nicht gesperrt gedruckt, mit Stern versehen. Zum Zeitpunkt der Katalogerstellung taxonomisch ungültige Namen die vormals für Sammlungsobjekte in Verwendung waren: nicht gesperrt gedruckt, kein Stern.

A

adiverticulata,	
Minutanemertes	25
adriaticus,	
Paracerebratulus	15, 28
- , Procephalothrix	29
- , <i>Prosorhochmus</i>	29
<i>Aetheolineus pulcherrimus</i>	6
alba, <i>Minutanemertes</i>	25
- , <i>Utolineides</i>	33
Albanemertes rovinjensis	6
albimaculosa,	
<i>Apatronemertes</i>	7, 35
<i>Ammolineus gaimardi</i>	6
<i>Amphiporus binocellatus</i>	6
- fabricii	6
- heterophthalmus	6, 19
- pulcher	6, 27
- sp.	7
angulatus, <i>Tetrastemma</i>	31
annulata, <i>Carinella</i>	9, 32
- , <i>Meckelia</i>	23, 27
annulatus, <i>Gordius</i>	9, 32
- , <i>Tubulanus</i>	9, 32
<i>Apatronemertes</i>	
albimaculosa	7, 35
aracaensis, <i>Cerebratulus</i>	12
arenicolus, <i>Lineus</i>	19, 21
<i>Ascaris longissima</i>	21
<i>Atrionemertes greenlandica</i>	7
atypica, <i>Hubrechtella</i>	17

B

<i>Baseodiscus bilineatus</i>	7, 8, 20, 37
- delineatus	7, 8, 17, 28
- ophiocephalus	7
- cf. princeps	8, 35
- quinquelineatus	8, 35
- sp.	8, 16, 24, 26
bergendali, <i>Lineus</i>	20
- , <i>Valencinura</i>	34

bilineata, <i>Borlasia</i>	7, 8, 20, 37
bilineatus, <i>Baseodiscus</i> ...	7, 8, 20, 37
- , <i>Cerebratulus</i>	13, 20
- , <i>Lineus</i>	13, 20
- , <i>Lineus</i> *	20, 23
binocellatus, <i>Amphiporus</i>	6
blanchardi, <i>Callinera</i>	9
borealis, <i>Drepanophorus</i>	33
- , <i>Uniporus</i>	33
<i>Borlasia</i>	35
- bilineata	7, 8, 20, 37
- carmellina	7, 8
- dorycephala	8, 35, 37
- quinquelineata	8
- striata	36
- trilineata	9, 19
borlasii, <i>Nemertes</i>	21, 26
buergeri, <i>Poseidonemertes</i>	28

C

<i>Callinera blanchardi</i>	9
- quatrefagesi	9
capensis, <i>Cerebratulus macrorhochmus</i>	35
<i>Carinella annulata</i>	9, 32
- miniata	33
<i>Carinesta dellechiajei</i>	9
<i>Carinina johnstoni</i>	10
<i>Carinoma renieri</i>	10
carmellina, <i>Borlasia</i>	7, 8
cassidens, <i>Oerstedtia</i>	27, 29, 31
- , <i>Prostoma</i>	29, 31
- , <i>Tetrastemma</i>	27, 29, 31
<i>Cephalothrix kefersteini</i>	10
- lactea	11
- linearis	11
- paragermanica	12
- rufifrons	12
- sp.	12, 35
<i>Cephalotrichella gaimardi</i>	12
<i>Cerebratulus</i>	35
- aracaensis	12

- bilineatus	13, 20
- crassus	28
- fasciolatus	13, 14, 35
- fuscescens	13, 20, 23
- geniculatus	13, 27
- knerii	13, 27
- lacteus	13
- macrorrhochmus	13, 24, 35, 37
-- capensis	35
-- macrorrhochmus	13, 35
- macrostomus	37
- marginatus	14, 24, 35
- niveus	14
- pachyrhynchus	37
- pantherinus	14
- roseus	14
- sp.	13, 14, 27, 28, 35
- sp.	15, 16, 21, 23
- spectabilis	15, 16
ceylanica, Meckelia	24, 37
-, Micrura	24, 37
collaris, Lineus	20, 26, 36, 37
-, Nemertes	20, 26, 37
combinata, Hubrechtella	17
communopore, Prostoma	29
corralinicolus,	
Paradrepanophorus	15, 28
crassus, Cerebratulus	28
- crassus, Drepanophorus	15, 28
-, Drepanophorus crassus	15, 28
-, Oerstedtia	27
-, Oerstedtiella	27
-, Paradrepanophorus	28?
cruciatus, Tetrastemma	31, 32
curta, Eupolia	7, 17
-, Polia	17
D	
delineata, Polia	7, 28
delineatus,	
Baseodiscus	7, 8, 17, 28
dellechiaiei, Carinesta	9
Diplopleura formosa	15
dorycephala, Borlasia	8, 35, 37
Drepanophoriella histriana	15
Drepanophorus borealis	33
- crassus	15, 28
- rubrostriatus	15, 16, 36
- sp.	15, 16
- spectabilis	15, 16, 36

E

ehrenbergi, Hubrechtella	17
elegans, Micrura	24
-, Tubularia	32, 33
elizabethae, Euborlasia cf.	16
Emplectonema gracile	15, 16, 26
- gracile*	16
- ophiocephala	7, 16, 27
esulcata, Ototyphlonemertes	27
Euborlasia cf. elizabethae	16
- sp.	17
Eupolia curta	7, 17

F

fabricii, Amphiporus	6
Fasciola rubra	21
fasciolata, Micrura	13
-, Micrura*	35
fasciolatus, Cerebratulus	13, 14, 35
fischeri, Lineus	13, 20, 22, 36
formosa, Diplopleura	15
-, Langia	15
frauenfeldi, Lineus	21
fuscescens, Cerebratulus	13, 20, 23
-, Planaria	13

G

gaimardi, Ammolineus	6
-, Cephalotrichella	12
geniculata, Polia	13, 21, 27
geniculatus, Cerebratulus	13, 27
-, Lineus	21, 27
-, Notospermus	13, 15, 21, 23, 24, 27
giardi, Poseidonemertes	28
girardi, Quoyianemertes	31
globocystica, Hubrechtella	19
Gordius annulatus	9, 32
gracile, Emplectonema	15, 16, 26
-, Emplectonema*	16
gracilis, Meckelia	24
-, Nemertes	16, 26
graecense, Prostoma	4, 30
graecensis, Tetrastemma	30
greenlandica, Atrionemertes	7
grossa, Hirudo	23
-, Malacobdella	23

H

Heteronemertini sp.	17
heterophthalma,	
Ischyronemertes	6, 19, 27

- , Ommatoplea	6, 19, 27, 36
heterophthalmus,	
Amphiporus	6, 19
heterorrhochmus, Ophiocephalus	37
Hirudo grossa	23
histriana, Drepanophoriella	15
Hoplonemertini-	
Monostilifera sp.	17
--Polystilifera sp.	17
Hubrechtella atypica	17
- combinata	17
- ehrenbergi	17
- globocystica	19
- sp.	19
hubrechtii, Valencinina	34
Huilkalineus inexpectatus	19

I

inexpectatus, Huilkalineus	19
insignis, Lineus	21
Ischyronemertes	
heterophthalma	6, 19, 27

J

johnstoni, Carinina	10
---------------------------	----

K

kefersteini, Cephalothrix	10
kenneli, Utolineides	34
kirsteueri, Tetrastemma	31, 32
knerii, Cerebratulus	113, 27
- , Meckelia	13, 24, 27

L

lactea, Cephalothrix	11
- , Meckelia	13
lacteus, Cerebratulus	13
- , Myoisophagos	26
- , Rhamphogordius	26
Langia formosa	15
levitrontosus, Mixolineus	26
linearis, Cephalothrix	11
- , Planaria	11
Lineopsella trilineata	9, 19
Lineus arenicolus	19, 21
- bergendali	20
- bilineatus	13, 20
- bilineatus*	20, 23
- collaris	20, 26, 36, 37
- fischeri	13, 20, 22, 36
- frauenfeldi	21

- geniculatus	21, 27
- insignis	21
- longissimus	21, 26
- nipponensis	15, 21
- niveus	14
- polyophthalmus	37
- rovinjensis	19, 21
- ruber	21
- ruber*	20, 23
- schmardai	22, 26, 36
- schultzei	22
- sowerbyi	22
- sp.	13, 15, 22, 23, 24
longissima, Ascaris	21
longissimus, Lineus	21, 26

M

macrorrhochma macrorrhochma,	
Meckelia	13, 24
- , Meckelia	13, 24, 37
- , - macrorrhochma	13, 24
macrorrhochmus capensis,	
Cerebratulus	35
- , Cerebratulus	13, 24, 35, 37
- , - macrorrhochmus	35
- macrorrhochmus,	
Cerebratulus	35
macrostoma, Meckelia	37
macrostomus, Cerebratulus	37
Malacobdella grossa	23
marginatus,	
Cerebratulus	14, 24, 35
mcintoshii, Quasiutolineides	30
Meckelia annulata	23, 27
- ceylanica	24, 27
- gracilis	24
- knerii	13, 24, 27
- lactea	13
- macrorrhochma	13, 24, 37
- - macrorrhochma	13
- macrostoma	37
- somatotomus	14, 24
- sp.	23, 24
- striata	22, 24, 26, 37
- trigonocephala	24, 25, 37
Micrura ceylanica	24, 37
- elegans	24
- fasciolata	13, 25
- fasciolata*	35
- pseudovaricolor	25
- rovinjensis	25

- sp.	25
- trigonocephala	24, 25, 37
miniata, Carinella	33
miniatus, Tubulanus	33, 36
Minutanemertes adiverticulata ...	25
- alba	25
- schifkoi	26
Mixolineus levitrontosus	26
montagui, Tetrastemma	32
Myoisophagos lacteus	26
Myorhynchonemertes	
striata	22, 24, 26, 36, 37

N

Nemertes borlasii	21, 23
- collaris	20, 26, 37
- gracilis	16, 26
- pachyrhyncha	37
- polyhopla	37
- polyophtalma	37
- pulchra	6, 27
- ruffifrons	12
- sp.	26
Nipponnemertes	36
- pulcher	7, 27, 36
nipponensis, Lineus	15, 21
niveus, Cerebratulus	14
-, Lineus	14
nonsulcatus,	
Pseudobaseodiscus	30
norvegicus, Tubulanus	33
Notospermus	
geniculatus	13, 15, 21, 23, 24, 27

O

Oerstedtia cassidens	27, 29, 31
- crassus	27
Oerstedtiella crassus	27
oerstedti, Tetrastemma	32
Omatoplea	36
Ommatoplea heterophtalma	6, 19, 27, 36
- ophiocephala	7, 16, 27, 36
ophiocephala,	
Emplectonema	7, 16, 27
-, Ommatoplea	7, 16, 36
ophiocephalus, Baseodiscus	7
Ophiocephalus heterorhynchomus	37
Ototyphlonemertes esulcata	27

P

pachyrhyncha, Nemertes	37
pachyrhynchus, Cerebratulus	37

Palaeonemertini-

Hubrechtidae sp.	28
pantherinus, Cerebratulus	14
Paracerebratulus adriaticus ...	15, 28
Paradrepanophorus	
coralliniculus	15, 28
-crassus	15, 28
paragermanica, Cephalothrix	12
Planaria fuscescens	13
-linearis	11
Polia curta	17
-delineata	7, 28
-geniculata	13, 21, 27
-rosea	14
polyhopla, Nemertes	37
polymorphus, Tubulanus	32, 33
polyophtalma, Nemertes	37
polyophtalmus, Lineus	37
Poseidonemertes buergeri	28
-giardi	28
princeps, Baseodiscus cf.	8, 35
-, Taeniosoma	8
Procephalothrix adriaticus	29
-simulus	29, 36
Prosorhochmus adriaticus	29
Prostoma	36
-cassidens	29, 31
-communopore	29
-graecense	4, 30
-sp.	30, 36
Pseudobaseodiscus	
nonsulcatus	30
pseudovaricolor, Micrura	25
pulcher, Amphiporus	6, 27
-, Nipponnemertes	7, 27, 36
pulcherrimus, Aetheolineus	6
pulchra, Nemertes	6, 27

Q

Quasiutolineides mcintoshi	30
quatrefagesi, Callinera	9
quinquelineata, Borlasia	8
quinquelineatus,	
Baseodiscus	8, 35
Quoyianemertes girardi	31

R

Ramphogordius lacteus	26
rathkei, Verrillianemertes	34
renieri, Carinoma	10
roretzi, Tubulanus	33, 36

rosea, Polia	14
roseus, Cerebratulus	14
rovinjensis, Albanemertes	6
-, Lineus	19, 21
-, Micrura	25
ruber, Lineus	21
-, Lineus*	20, 23
rubra, Fasciola	21
rubrostriatus,	
Drepanophorus	15, 16, 36
rufifrons, Cephalothrix	12
-, Nemertes	12

S

schifkoi, Minutanemertes	26
schmardai, Lineus	22, 26, 36
schultzei, Lineus	22
-, Verrillianemertes	34
simulus, Procephalothrix	29, 36
somatotomus, Meckelia	14, 24
sowerbyi, Lineus	22
sp., Amphiporus	7
-, Baseodiscus	8, 16, 24, 26
-, Cephalothrix	12, 35
-, Cerebratulus	13, 14, 27, 28, 35
-, Cerebratulus	15, 16, 21, 23
-, Drepanophorus	15, 16
spectabilis, Cerebratulus	15, 16
-, Drepanophorus	15, 16, 36
sp., Euborlasia	17
-, Heteronemertini	17
-, Hoplonemertini-	
Monostilifera	17
-, --Polystilifera	17
-, Hubrechtella	19
-, Lineus	13, 15, 22, 23, 24
-, Meckelia	23, 24
-, Micrura	25
-, Nemertes	26
-, Palaeonemertini-	
Hubrechtidae	28
-, Prostoma	30, 36
-, Tetrastemma	32
-, Tubulanus	33
-, Utolineides	34, 37
striata, Borlasia	36
-, Meckelia	22, 24, 26, 37
-, Myorhynchonemertes	
.....	22, 24, 26, 36, 37

T

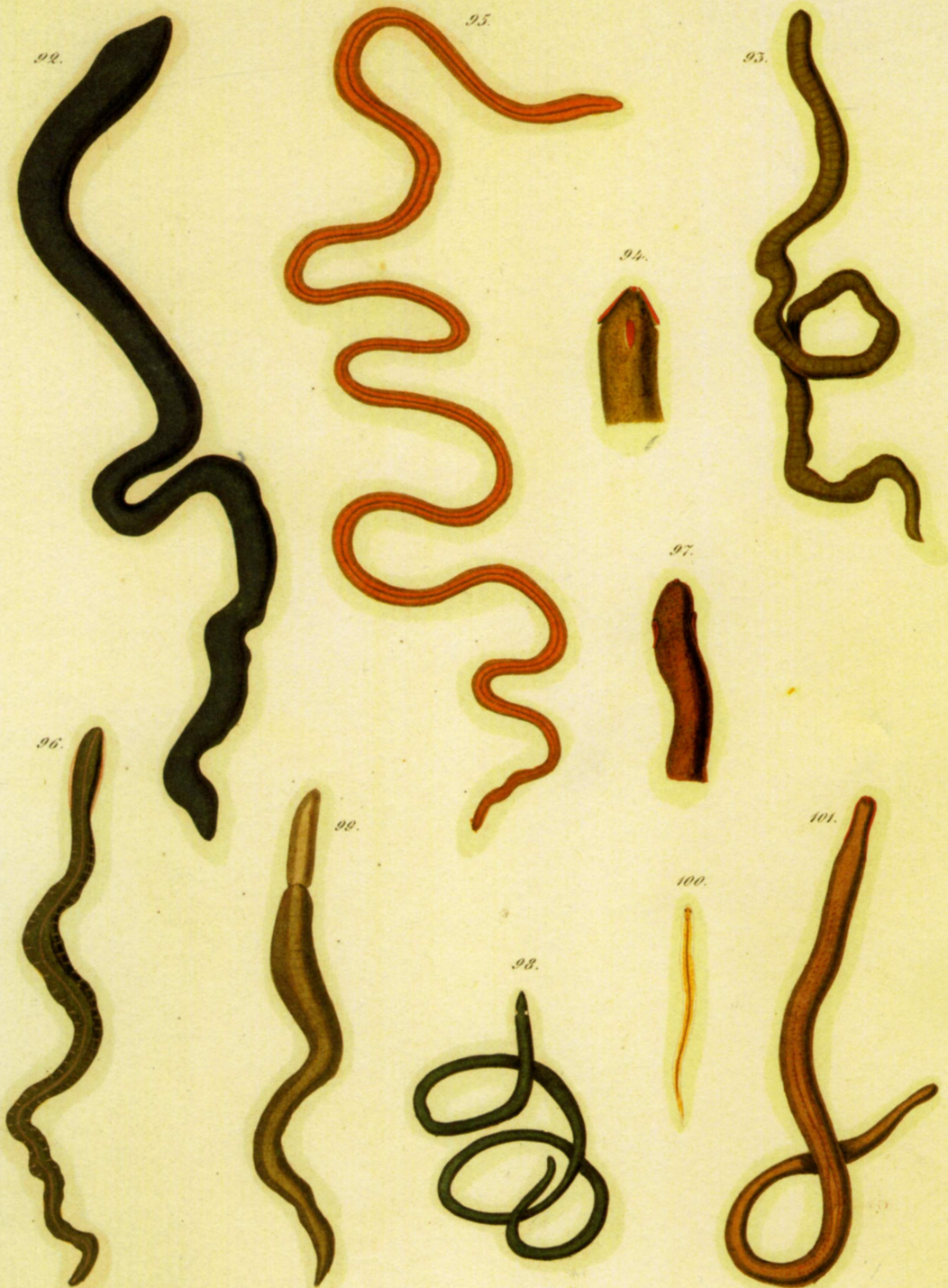
Taeniosoma princeps	8
Tetrastemma	36
- angulatus	31
- cassidens	27, 29, 31
- cruciatus	31, 32
- graecensis	30
- kirsteueri	31, 32
- montagui	32
- oerstedii	32
- sp.	32
trigonocephala, Meckelia	24, 25, 37
-, Micrura	24, 25, 37
trilineata, Borlasia	9, 19
-, Lineopsella	9, 19
Tubulanus annulatus	9, 32
- elegans	32, 33
- miniatus	33, 36
- norvegicus	33
- polymorphus	32, 33
- roretzi	33, 36
- sp.	33

U

Uniporus borealis	33
Utolineides alba	33
- kenneli	34
- sp.	34, 37

V

Valencinina hubrechtii	34
Valencinura bergendali	34
Verrillianemertes rathkei	34
- schultzei	34



92. *Meckelia macrostoma.* 93. *M. ceylanica.* 94. *M. trigonocephala.* 95. *M. striata.*
96. *M. macrorrhochma.* 97. *Nemertes polyophthalma.* 98. *N. collaris.* 99. *N. pachyrhyncha.*
100. *N. polyhopla.* 101. *Ophiocephalus heterorrhochmus.*