



VIITASAAREN KAUPUNKI

KEITELEEN ITÄPUOLEN RANTAYLEISKAAVA

KAAVASELOSTUS

hyv. kvalt. 25.04.2016 § 37

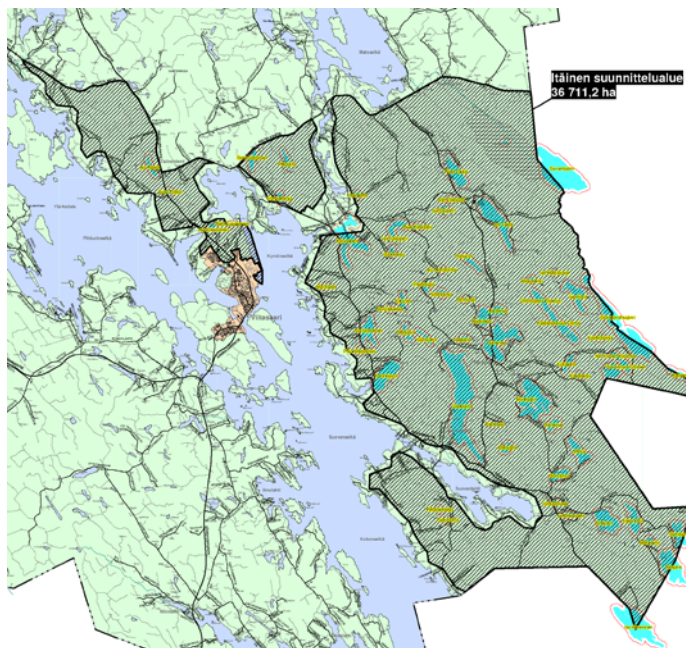


JOHDANTO

Suunnittelualueeseen sisältyy Viitasaaren puolella osittain tai kokonaan yli kahden (2 ha) hehtaarin järvet ja lammet ranta-alueineen. Suunnittelualueeseen sisältyvien suojelualueiden kaikki vesistöt, myös alle kahden hehtaarin, sisältyvät kaavaan.

Kaava-alue sijaitsee Keiteleen tie – Nelostie – Kokkolantie eteläpuolella ja rajoittuu idässä kunnan rajaan, lännessä Keski-Keiteleen rantayleiskaavaan ja pohjoisessa Löytänä – Kolkku alueen rantayleiskaavaan.

Luonnosvaiheen jälkeen kaava-alueesta on jätetty pois ns.an Sikamäen tuuliyleiskaavan vaikutusalueella olevat järvet; Alimmainen Töyrijärvi, Keskimmäinen Töyrijärvi ja Ylimmäinen Töyrijärvi.



Suunnittelualueeseen kuuluu noin 180 km rantaviivaa, noin 150 - 200 metrin rantavyöhykkeenä.

Kaavanvahvistusrajaus noudattaa pääsääntöisesti rantavyöhykkeen rajausta.

Yleiskaava laaditaan ranta-alueille oikeusvaikutteisena rantayleiskaavana.

Kaavan laatimisen tarkoituksena on määritellä pääasiassa rantavyöhykkeelle sijoittuva rakentaminen ja selkeyttää rakennushankkeiden käsittelyä. Rantayleiskaavan mukaisen rakentamisen rakennusluvut voidaan myöntää suoraan rantayleiskaavan perusteella.

Yleiskaavan tavoitteena on luonto- ja kulttuuriympäristöjen huomioonottaminen, maanomistajien tasapuolinen kohtelu, ranta- ja kyläalueen monipuolinen käyttö ja rakennusvalvonnan työn helpottaminen. Yleisen virkistyskäytön, maa- ja metsätalouden, maatilamatkailun, loma-asutuksen, pysyvän asutuksen ja ympäristön suojelun tarpeet tulisi sovittaa mahdollisimman hyvin yhteen.

Maanomistajien tasapuolinen kohtelu toteutetaan emätilaperiaatteen avulla. Emätilaselvityksen leikkausajankohta on vuosi 1959. Laskenta-ajankohdan jälkeen tilasta erotetut loma-asuntotontit, tilaan kuuluvat rannalla sijaitsevat loma-asunnot ja ympärivuotiset asunnot sekä näiden voimassa olevat rakennusluvut lasketaan jo käytetyksi rakennusoikeudeksi. Käytetty ja jäljellä oleva rakennusoikeus lasketaan kiinteistöyksiköittäin.

Kaavoitustyö aloitettiin maisema- ja luontoselvityksen laatimisella.

SISÄLLYSLUETTELO

JOHDANTO	2
KÄSITTELYVAIHEET	5
1. PERUSTIEDOT	6
1.1 SUUNNITTELUTILANNE	6
1.1.1 Valtakunnalliset lähtökohdat	6
1.1.1.1 Natura	6
1.1.1.2 Valtakunnallisesti merkittävät kulttuurihistorialliset ympäristöt	8
1.1.2 Seudulliset lähtökohdat	8
1.1.2.1 Maakuntakaava	8
1.1.2.1.1 Keski-Suomen 1. vaihemaakuntakaava	13
1.1.2.1.2 Keski-Suomen 2. vaihemaakuntakaava	13
1.1.2.1.2.1 Saarijärvi - Viitasaaren seutukuntien maa- ja kalliokiviainesselvitys	13
1.1.2.1.3 Keski-Suomen 3. vaihemaakuntakaava	14
1.1.2.1.4 Keski-Suomen 4. vaihemaakuntakaava	14
1.1.2.1.5 Maakuntakaavan tarkistus	14
1.1.2.2 Luonnon- ja maisemansuojelun kannalta arvokkaat kallioalueet Keski-Suomessa	15
1.1.2.3 Hiljaiset alueet	18
1.1.3 Kuntakohtaiset lähtökohdat	20
1.1.4 Rantakaavoitus	20
1.1.5 Yleiskaavoitus	20
1.1.6 Kiinteistökohtaiset lähtökohdat	20
1.2 MAANOMISTUS JA POHJAKARTTA	21
1.3 RAKENNETTU YMPÄRISTÖ	21
1.4 PALVELUT	21
1.5 LIIKENNE JA YHDYSKUNTATEKNINEN HUOLTO	21
1.6 LUONNONYMPÄRISTÖ	22
1.7 MUINAISMUISTOT JA RAKENNETTU KULTTUURIYMPÄRISTÖ	22
1.7.1 Muinaismuistot	22
1.7.1.1 Muinaisjäännösinventoinnin täydentäminen 2013	23
1.7.2 Rakennettu kulttuuriympäristö	23
1.7.3 Sodanjälkeinen rakentaminen	24
1.8 YMPÄRISTÖVAIKUTUSTEN ARVIOINTI	24
2. TAVOITTEET JA MITOITUS	25
2.1 TAVOITTEET	25
2.1.1 Yleiset tavoitteet	25
2.1.2 Valtakunnalliset tavoitteet	25
2.1.3 Seudulliset tavoitteet	26
2.1.4 Kunnan asettamat tavoitteet	26
2.1.5 Kiinteistökohtaiset tavoitteet	26
2.1.6 Loma-asutus	26
2.1.7 Ympärivuotinen asutus	27
2.1.8 Virkistys, vapaa-aika ja matkailu	27
2.1.9. Maa- ja metsätalous	27
2.1.10. Vesihuolto	27
2.1.11. Liikenne	27
2.1.12. Luonto-olosuhteet ja luonnonsuojelu	27
2.2 MITOITUSPERUSTEET	28
2.2.1 Yleiset mitoituserusteet	28
2.2.2 Muunnetun rantapituuden mittaaminen	28
2.2.3 Tavanomaiset loma-asutuksen rannat	28
2.2.4 Arat ranta-alueet	28
2.2.5 Rannat, joilla on huomattavia ekologisia tai maisemallisia arvoja	29
2.2.6 Saarten mitoitus	29
2.2.7 Pienet järvet ja lammet	29
2.2.8 Alle 2 ha suuriset järvet ja lammet	29
2.2.9 Vesijättö	29

2.2.10. Pienet joet ja purot.....	29
2.3 RAKENNUSOIKEUDEN SIIRROT	29
2.3.1 Loma-asutuksen sijoitteluperiaatteet	30
2.3.2 Korvattavat rakennuspaikat	30
2.3.3 Rakennusoikeuksien siirrot kantatilalta toiselle	31
3. RANTAYLEISKAAVA JA SEN PERUSTELUT	31
3.1 YLEISPERUSTELU	31
3.2 MUIDEN SUUNNITELMIEN VAIKUTUS	31
3.3 KOKONAISMITOITUS	31
3.4 ALUEVARAUKSET	32
3.5 YHDYSKUNTATEKNINEN HUOLTO.....	36
3.6 LUONNONYMPÄRISTÖ	36
3.7 RANTAYLEISKAAVAN VAIKUTUKSET	36
3.7.1 Vaikutukset luonnonympäristöön ja maisemaan	36
3.7.1.1 Natura-alueet	37
3.7.1.2 Maa- ja metsätalous.....	37
3.7.1.3 Vesistöt	37
3.7.1.3.1 Pintavedet.....	37
3.7.1.3.2 Pohjavedet	38
3.7.1.3.3 Vesi- ja rantakasvillisuus	38
3.7.1.3.4 Vesi- ja rantalinnusto	38
3.7.2 Vaikutukset rakennettuun ympäristöön ja kulttuuriympäristö	39
3.7.3 Vaikutukset yhdyskuntarakenteeseen	39
3.7.4 Vaikutukset liikenteeseen ja yhdyskuntatekniseen huoltoon.....	40
3.7.5 Sosiaaliset vaikutukset	40
3.7.6 Yhdyskuntataloudelliset vaikutukset	40
3.8 YMPÄRISTÖN HÄIRIÖTEKIJÄT	41
3.9 KAAVAMERKINNÄT JA –MÄÄRÄYKSET	41
4. TOTEUTTAMINEN	41
4.1 YLEISKAAVAN OIKEUSVAIKUTUKSET	41
4.1.1 Yleiskaavan oikeusvaikutukset.....	41
4.2 RANTAYLEISKAAVAN TOTEUTTAMINEN	43
4.3 VALTION TOIMENPITEET	43
4.4 KUNNAN TOIMENPITEET	43
5. SUUNNITTELUVAIHEET	44
LIITE	45
OHEISMATERIAALIA.....	45
KARTAT.....	45
LUETTELO KAAVAA KOSKEVISTA ASIAKIRJOISTA, TAUSTASELVITYKSISTÄ JA LÄHDEMATERIAALISTA:	45

KÄSITTELYVAIHEET

ALOITUS

Kunnanvaltuuston kaavoituspäätös 03.03.1997 § 109

PERUSTIEDOT JA TAVOITTEET

Aloitusvaiheen viranomaisneuvottelu 18.12.2012

Tekninen lautakunta 19.02.2013 § 9

- Vireilletulo
- Tavoitteet ja mitoituserusteet

Kaupunginhallitus 25.02.2013 § 76

- Vireilletulo
- Tavoitteet ja mitoituserusteet

Kaupunginvaltuusto 04.03.2013 § 27

- Tavoitteet ja mitoituserusteet

RANTAYLEISKAVALUONNOS

Kaupunginhallitus 17.02.2014 § 55

- Osallistumis- ja arviointisuunnitelma
- Kaavaluonnos
- Nähtävillä

14.03. – 14.04.2014

Valmisteluvaiheen työneuvottelu 12.06.2014.

Kaavatyöryhmä 05.12. ja 08.12.2014

- Vastineet lausuntoihin ja muistutuksiin

RANTAYLEISKAAVA-ALUEEN MUUTOS

Kaupunginhallitus 30.03.2015 § 86

RANTAYLEISKAVAEHDOTUS

Kaupunginhallitus 30.03.2015 § 87

- Kaavaehdotus
- Nähtävillä

28.04. – 27.05.2015.

Kaavatyöryhmä

- Vastineet lausuntoihin ja muistutuksiin

03.03.2016

HYVÄKSYMINEN

Kaupunginhallitus 18.04.2016 § 70

kaupunginvaltuusto 25.04.2016 § 37

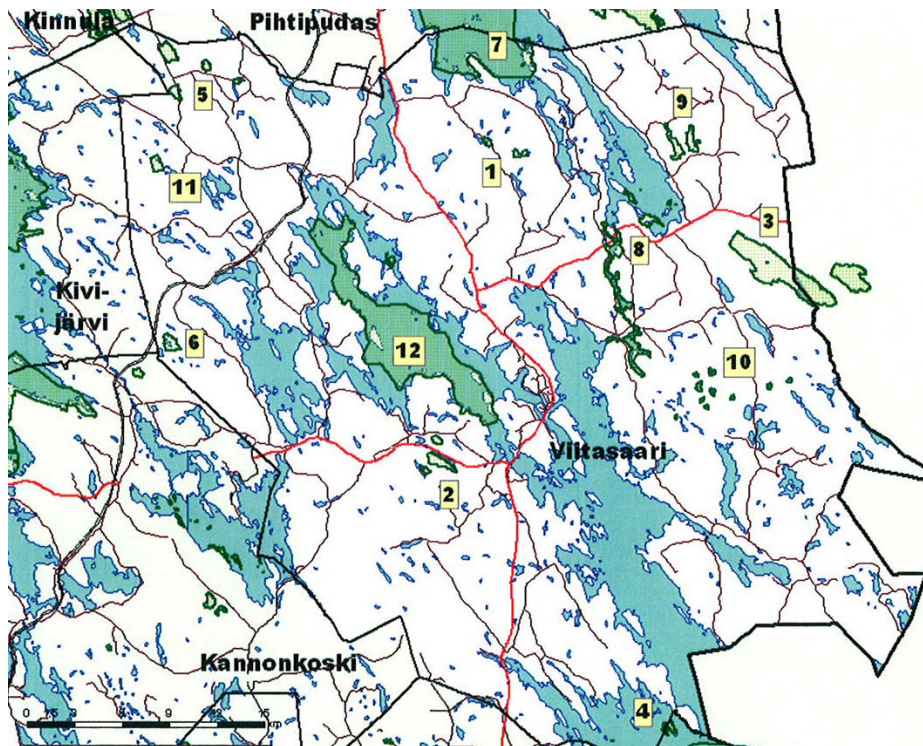
1. PERUSTIEDOT

1.1 Suunnittelutilanne

1.1.1 Valtakunnalliset lähtökohdat

1.1.1.1 Natura

Suunnittelualueen osalta Euroopan Unionin suojeltavien alueiden verkostoon, Natura 2000, on esitetty FI0900046, Heinä – Suvanto – Hetejärvi ja FI0900067, Palokankaan lammet. Lisäksi suunnittelualue rajautuu Natura 2000 kohteeseen FI0900070, Kolima – Keitele –koskireitti.



1. Haarapuroniitty - Vuorijärvi
2. Hakovuori - Koljatti
3. Heinä - Suvanto - Hetejärvi
4. Keiteleen Listonniemi
5. Kivineva - Karhukangas
6. Koivuvuori - Pienen Palojärven metsä
7. Kolima
8. Kolima - Keitele -koskireitti
9. Muurainkorpi - Niittosuo
10. Palokankaan lammet
11. Ruokomäki
12. Ylä-Keitele

FI0900046 Heinä - Suvanto - Hetejärvi

Kohde koostuu entisen Keski-Suomen läänin puolella sijaitsevasta Heinäsuvannon lintuvesikohteesta ja entisessä Kuopion läänissä sijaitsevasta Hetejärven lintuvesikohteesta sekä näiden väliin jäävästä läänin rajalla olevasta Suvantojärvestä. Kohde on linnustoltaan kansainvälisesti arvokas.

Heinä-Suvanto on vuonna 1812 suoritetun järvenlaskun johdosta umpeenkasvanutta vetistä, keväisin tulvivaa luhtaista nevaa. Heinä-Suvannon pääasiallisen kasvillisuuden muodostaa järvikorke, mutta saraniitty ja pensaikovyöhykkeet ovat paikoin laajat. Varsinaista vesialuetta on vain lä-

pikulkevassa uomassa. Heinä-Suvannon pesimälinnusto on hyvin monimuotoinen ja myös järven muutonaikainen merkitys on huomattava. Heinä-Suvantoa kiertää paikoin iäkäspuustoinen rantavalli. Rantavallin takana on alueen eteläpuolella ja länsipuolella osin luonnontilaisena säilynyt laaja suoalue, joilla tavataan monipuolinen valikoima räme-, korpi- ja nevatyyppejä. Suoalue liittyy kiinteästi Heinä-Suvannon lintuveteen.

Hetejärvi on pinnanmyötäisesti umpeenkasvava linnustollisesti arvokas järvi. Umpeenkasvu on jo varsin pitkällä, mutta paikoin lähellä puustoreunustakin tavataan vapaata vesipintaa. Järven rannassa on suursaraista rantanevaa. Lännestä suolle tulevan puron varressa ja pitkin rautasuon pohjoislaitaa sekä paikoin järven eteläreunassa esiintyy varsin laajoilla alueilla mesotrofista, jopa meso-eutrofista kasvillisuutta. Hetejärven eteläpäässä keskellä ojitettua rämettä on lettoinen laiku. Hetejärven reunarämeet ovat suurimmaksi osaksi ojituksen kautta syntyneitä.

Alue on kansainvälisesti arvokas muutto- ja pesimäaikainen alue, jolla on myös kasvistollista merkitystä, Heinäsuvanto toimii lukuisten lintudirektiivin lajien pesimis- ja levähdysalueena. Alueella tavataan mm. kansallisesti uhanalainen pikkutikka sekä Keski-Suomessa uhanalainen kaarlenvaltikka.

FI0900067 Palokankaan lammet

Viitasaarella Keiteleen itäpuolisella arvokkaalla laajalla kallioalueella sijaitseva 10 lammen keskittymä. Lammet ovat pienialaisia, keskimäärin muutamien hehtaarien kokoisia suo- ja metsärantaisia, humuspitoisia lampia.

Lammista Pieni-Kitkanen on mukana Keski-Suomen pienvesiselvityksessä. Pieni-Kitkanen on vain noin yhden hehtaarin kokoinen, maisemaltaan erämainen suolampi, jonka rannalla on keloutuvia mäntyjä. Tulo- tai laskupuroa ei ole. Lammen ympärillä on kolme metriä leveä rahkasammalreunus. Lampiryhmän arvo perustuu paitsi erämaisyyteen ja suhteellisen hyvään luonnontilaan etenkin linnustolliseen arvoon. Lammilla on suuri merkitys uhanalaisen kaakkurin pesimälampina. Alue edustaa nykyään hyvin harvinaisia kaakkurilampikeskittymiä.

Arvokkaita pienvesiä, joilla linnustollista arvoa.

Natura-alue on myös Palokankaan lammet-FINIBA kohde (alueen numero on 610110) ja siihen kuuluu Natura-kohteeseen kuuluvien Palokankaan lampien lisäksi Kotanen -järvi, FINIBA-kohteen kriteerilajina on ollut kaakkuri.

Lisäksi suunnittelualue rajautuu seuraavaan Natura 2000 kohteeseen;

FI0900070 Kolima - Keitele -koskireitti

Valtakunnallisesti merkittävä Kärnän ja Kymöjärven välinen, noin 8,5 km pitkä koskireitti, jonka pudotuskorkeus on lähes 12 m. Reitti koostuu useista koskista ja niva-alueista sekä näitä yhdistävistä suvanto- ja järvioltaista.

Kosket sijoittuvat kuuteen selvästi järvioltaiden toisistaan erottavaan koskialueeseen. Rannat ovat monin paikoin karuja kalliorantoja, joilla kasvaa vanhoja järeitä kilpikaarnamäntyjä. Siellä täällä esiintyy pieniä avokallioita. Koskireitin kallio-perä muodostuu pääosin granodioriitista ja porfyryrsesta granodioriitista. Vesirajaan rajoittuva maaperä on pääosin moreenia ja rantasoraa. Pohjoisosalta on luonteenomaista ympäristön luonnontilaisuus.

Kalliopaljastumia on etenkin koskireitin itäpuolella (mm. Kärnänvuori) ja Kymöjärven ympäristössä. Kärnänvuori on kalliomäki, jonka lounaisrinteellä on massiivinen, paljolti peitteinen jyrkäne, jonka alaosassa on lohkaraita ja tyviokaloita. Lakiosa on topografialtaan monipuolinen siirtolohkarineen, pienine kuruineen ja silokalliorinteineen. Kärnänvuorella on osin vanhaa kalliomännikköä, ja paikoin esiintyy myös lahoja haapoja ja koivuja. Kymöjärven Etelälahden rannalla Itävuo- ren länsirinteellä on erittäin jyrkkä, porrasmaisesti kohoava kallioseinä, Karoliinan portaat - Lö- sötyinen, jonka rinteillä kasvaa koskematomia kalliomännikköä. Alueella esiintyy useita harvinaisia ja uhanalaisia mesotrofista ja jopa muutamia eutrofista alustaa vaativia kalliosammallajeja. Alueella kiertää luontopolku

Koskireitin suurin merkitys linnustolle on toimia ruokailu ja levähdyspaikkana muuttomatoilla. Koskireitti on merkittävä koskikarojen talvehtimisalue. Maisemallisesti reitti on erittäin arvokas ja sillä on huomattavaa merkitystä virkistyskalastus-, melonta- ja luontoretkeilykohteena.

Kohteeseen kuuluu reitin lisäksi Kolimalta Rakaja -nimisen harjusaaren kaakkoiskärki, osa Kokkolanniemen harjumuodostumaa ja siihen rajautuva Lahdensuo sekä muutamia saaria, Palosaari, Nuottasaari ja Lehtosaari. Lahdensuo on maisemallisesti merkittävä Koliman rantaan sijoittuva keidassuo, jonka kasvillisuus on pääosin räme- ja nevatyyppisiä.

Kolima - Keitele koskireitti on Keski-Suomen arvokkaampia koskireittejä, jonka rannoilla on huomattavia luonnonarvoja. Alue on mm. koskikaran parhaimpia talvehtimisalueita Keski-Suomessa. Karoliinanportaiden sammalajisto on erityisen arvokas ja koskireitin rantametsissä esiintyy Keski-Suomessa uhanalaista putkilokasvilajistoa

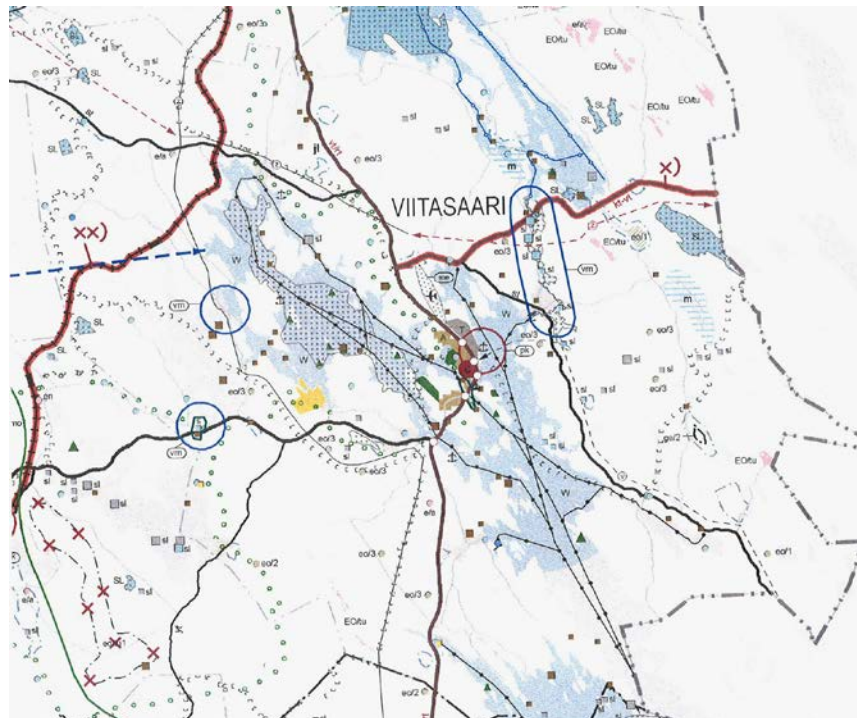
1.1.1.2 Valtakunnallisesti merkittävät kulttuurihistorialliset ympäristöt

Kaava alueella ei ole valtakunnallisesti merkittäviä kulttuurihistoriallisia ympäristöjä. (Valtakunnallisesti merkittävät rakennetut kulttuuriympäristöt. Museovirasto 2009)

1.1.2 Seudulliset lähtökohdat

Viitasaari kuuluu Keski-Suomen Liiton toimialueeseen.

1.1.2.1 Maakuntakaava



Maakuntakaava on yleispiirteinen maakunnan alueidenkäyttösuunnitelma, jonka lähtökohtana ovat maakuntasuunnitelman tavoitteet ja strategiat, aluekehityksen tavoitteet sekä valtakunnalliset alueidenkäyttötavoitteet. Siinä esitetään alueidenkäytön ja yhdyskuntarakenteen periaatteet ja osoitetaan maakunnan kehittämisen kannalta tarpeellisia alueita.

Maakuntakaavan lainsäädännöllinen perusta on maankäyttö- ja rakennuslaissa ja -asetuksessa. Maakuntakaavan aikatahtaus on pääsääntöisesti 10 – 20 vuotta, mutta joidenkin asioiden osalta se voi olla jopa 30 vuotta.

Keski-Suomen maakuntakaavassa esitetään alueiden käytön muutosalueita sekä alueita, joiden tulisi säilyä nykyisellään. Maakuntakaavassa esitetään myös kehityksen haluttu suunta, mutta kaavassa on myös rajoituksia ja reunaehtoja. Maakuntakaava jättää alueiden käytön yksityiskoh-

taiemman suunnittelun kunnan kaavoituksen tai muun yksityiskohtaisemman päätöksenteon tehtäväksi.

Kaava käsittää koko maakunnan ja sisältää kaikki alueidenkäyttömuodot. Siinä on osoitettu alueita tulevia tarpeita varten muun muassa asumiseen, työpaikoille ja palveluille

Ympäristöministeriö vahvisti Keski-Suomen maakuntakaavan 14.4.2009. Valtaosa maakuntavaltuuston 16.5.2007 hyväksymästä maakuntakaavasta sai vahvistuksen.

Keski-Suomen maakuntakaava mukaan suunnittelualueelle kohdistuvat seuraavat varaukset (Numero kohteen edessä on maakuntakaavan aluetunnuksen numero)

Liikenne,

Tieluokan muutos

- Merkinnällä osoitetaan tieluokan muutos valtatieksi / kantatieksi / yhdystieksi. Alueella on voimassa MRL 33 §:n mukainen ehdollinen rakentamisrajoitus

MRL 33 §

Rakentamisrajoitus

Maakuntakaavassa virkistys- tai suojelualueeksi taikka liikenteen tai teknisen huollon verkostoja tai alueita varten osoitetulla alueella on voimassa rakentamista koskeva rajoitus. Rakentamisrajoituksen aluetta voidaan kaavassa erityisellä määräyksellä laajentaa tai supistaa.

Alueella, jolla rakentamisrajoitus on voimassa, ei lupaa rakennuksen rakentamiseen saa myöntää siten, että vaikeutetaan maakuntakaavan toteutumista. Lupa on kuitenkin myönnettävä, jos maakuntakaavasta johtuvasta luvan epäämisestä aiheutuisi hakijalle huomattavaa haittaa eikä kunta tai, milloin alue on katsottava varatuksi muun julkisyhteisön tarkoituksiin, tämä lunasta aluetta tai suorita haitasta kohtuullista korvausta (ehdollinen rakentamisrajoitus). Haittaa arvosteltaessa ei oteta huomioon omistussuhteissa maakuntakaavan hyväksymisen jälkeen tapahtuneita muutoksia, ellei niitä ole tehty maakuntakaavan toteuttamista varten. Jos maakuntakaavan aluevaraus pääasiallisesti vastaa rakennuslain (370/1958) mukaisen seutukaavan aluevarausta, ei vastaavasti myöskään seutukaavan hyväksymisen jälkeen omistussuhteissa tapahtuneita muutoksia oteta huomioon.

Maakunnan liitto voi, jos se maankäytön järjestämisen turvaamiseksi on tarpeen, kieltää käyttämästä aluetta, jolla kaavaehdotuksen tai hyväksytyyn kaavan mukaan on rakentamisrajoitus, kaavaehdotuksen tai kaavan vastaiseen rakentamiseen (rakentamisrajoitus). Rajoitus ei koske jo olevaan asuntoon kuuluvan talousrakennuksen rakentamista eikä maa- ja metsätalouden harjoittamista varten tarpeellista rakentamista. Rajoitus on voimassa, kunnes maakuntakaava on vahvistettu, kuitenkin enintään kaksi vuotta. Asianomainen ministeriö voi erityisestä syystä pidentää tätä aikaa enintään kahdella vuodella.

Valtatie / runkotie, merkittävä parantaminen

(vt/rt)

- Merkinnällä osoitetaan valtakunnallisesti merkittäviä korkealuokkaisia valtateitä. Alueella on voimassa MRL 33 §:n mukainen ehdollinen rakentamisrajoitus
- Suunnittelumääräys; Tiejaksoilla tulee varautua liittymien vähentämiseen ja tapauskohtaisesti joko maanteinä, katuina tai yksityisteinä toteutettavaan rinnakkaistieverkkoon, eritaso- ja kevytvyölyjärjestelyihin taajamien ja kylämäisen asutuksen kohdalla sekä meluhaittojen torjuntaan.

4 Vt 4, Äänekoski-Pihtipudas

vt/rt

- Tiejaksoilla varaudutaan ohituskaistatiehen ja eritaso- ja rinnakkaistiejärjestelyihin taajamien kohdalla.

Valta- / kantatie, merkittävä parantaminen (vt/kt)

- Merkittävästi parannettavina teinä osoitetaan valta- ja kantateitä, joiden parantaminen vaatii merkittäviä toimenpiteitä, tien luonteen olennaista muuttamista tai yhdyskuntarakenteen kehityksen kannalta merkittävää toimenpidettä. Alueella on voimassa MRL 33 §:n mukainen ehdollinen rakentamisrajoitus

- Suunnittelumääräys; Tiensuunnittelussa ja maankäytön suunnittelussa tulee varautua rinnakkaistie- ja kevytväyläjärjestelyihin taajamien ja kylämäisen asutuksen kohdilla.

5 Kt, Viitasaari – (Keitele) Kt – vt 7

- Pohjoisen Keski-Suomen aluerakenteen tukemisen, liikenneverkon täydentämisen ja elinkeinotoimintojen kehittämisen kannalta tärkeä tieluokan muutos valtatieksi.
- Tien linjauksen merkittävä muuttaminen ja jakson merkittävä parantaminen, tieluokan nosto kantatiestä valtatieksi.
- Suunnittelumääräys; Tiejakson parannustoimenpiteitä suunniteltaessa tulee ottaa huomioon tien sovittaminen Kärnän kulttuuriympäristöön.

Seututie, ohjeellinen *st*

- Seututeinä osoitetaan seutukuntien liikennettä palvelevia ja seutukuntia pääteihin yhdistäviä teitä. Alueella on voimassa MRL 33 §:n mukainen ehdollinen rakentamisrajoitus

Melualue *(me)*

- Merkinnällä osoitetaan alueita, joille ei tule osoittaa asumista tai muita meluherkkiä toimintoja.
- Suunnittelumääräys; Alueen yksityiskohtaisemmassa suunnittelussa tulee ottaa huomioon valtioneuvoston päätöksellä annetut melutason ohjearvot.

8 Viitasaari

Lentokenttä tai lentopaikka



- Merkinnällä osoitetaan alueita pienkonekenttiä varten. Alueella on voimassa MRL 33 §:n mukainen ehdollinen rakentamisrajoitus. Merkinnällä osoitetaan Viitasaaren pienkonekenttä

Tekninen huolto

Voimalinja, yhteystarve (z)

- Merkinnällä osoitetaan voimalinjan pitkän aikavälin yhteystarve.

12. Viitakangas –(Keitele) 110 kV z

- Pohjoisen Keski-Suomen sähköjakeluverkon varmistuksen kannalta tärkeä 110 kV:n yhteystarve Pohjois-Savon suuntaan

Pääjohto, yhteystarve (j, v)

- Merkinnällä osoitetaan siirtoviemärin (j) tai päävesijohdon (v) pitkän aikavälin yhteystarve.

17 Viitasaari – Haarala – (Vesanto) yhdysvesijohto v

- Yhteystarvemerkintä kuntakeskusten väliselle yhdysvesijohdolle Haaralankankaan ottamolta

Luonnonvarat

Pohjavesialue *pv*

- Merkinnällä osoitetaan yhdyskunnan vedenhankinnan kannalta tärkeä pohjavesialue.
- Suunnittelumääräys; Aluetta koskevat toimenpiteet on suunniteltava siten, että pohjaveden laatu ei niiden vaikutuksesta heikkene. Maa-ainesten oton tulee perustua yleissuunnitelmiin, joissa sovitetaan yhteen pohjaveden suojelu ja maa-ainesten otto.

169 Kumpumäki
170 Mäntylä
173 Sorvajärvi
174 Säynäisvuori
175 Toulatkangas
177 Viitakangas

Turvetuotantoalue

eo/tu

- Merkinnällä osoitetaan turvetuotantoalueita, joilla jo on turpeen ottotoimintaa tai joilla ottotoiminnan edellytykset on selvitetty.
- Turvetuotantoalueiden käyttöönoton suunnittelussa on otettava huomioon tuotantoalueiden yhteisvaikutus vesistöihin, turvetuotannon osuus kokonaiskuormituksesta sekä tuotantopinta-alan poistumat ja rajoitettava tarpeen vaatiessa samanaikaisesti käytössä olevien alueiden määrää.

103 Saarisuo

- Tuotannossa oleva tai luvan saanut suo v.2005.

Maa-ainesten ottovyöhyke

eo/1

- Merkinnällä osoitetaan sellainen maa- ja metsätalousvaltainen alue, jolla on maakunnallista merkitystä sora- ja hiekkahuollossa
- Suunnittelumääräys; Alueiden käytössä tulee erityistä huomiota kiinnittää alueen maa-ainesvarojen suunnitelmalliseen hyödyntämiseen. Maa-ainesten oton on tarkoitus perustua yleissuunnitelmiin, joissa sovitetaan yhteen pohjaveden suojelu ja maa-ainesten otto.

21 Pirttikangas

22 Toulatkangas

Rakennuskiviainesten ottovyöhyke:

eo/3

- Merkinnällä osoitetaan sellainen maa- ja metsätalousvaltainen alue, jolla on merkitystä rakennuskiviteollisuudelle.
- Suunnittelumääräys; Alueiden käytössä tulee erityistä kiinnittää huomiota alueen kiviainesvarojen suunnitelmalliseen hyödyntämiseen.

32 Hirvivuori

- Ottovyöhyke sijaitsee osaksi arvokkaalla kallioalueella
- Suunnittelumääräys; Alueen käytön suunnittelussa on otettava huomioon alueen luonnonkauneuden, geologisten muodostumien sekä erikoisten luonnonolosuhteiden ja –esiintymien säilyminen. Mahdollisessa maa-aineslain mukaisessa lupakäsittelyssä otossuunnitelman ta- soon tulee kiinnittää erityistä huomiota.

33 Holmanvuori

35 Isomäki

38 Koivumäki

Kulttuuriympäristö

Maakunnallisesti arvokas rakennettu kulttuuriympäristö

- Merkinnällä osoitetaan maakunnallisesti arvokas kulttuurihistoriallinen rakennettu kulttuuriympäristö. Kohteet kuvataan perustietoineen erillisjulkaisussa ” Maakunnallisesti arvokkaat rakennetut kulttuuriympäristöt Keski-Suomen maakuntakaavassa ”
- Suunnittelumääräys; Alueen suunnittelussa otettava huomioon kulttuurihistoriallisen rakennetun ympäristön kokonaisuus, ominaispiirteet ja identiteetti.

412 Kutunsalmi

Maakunnallisesti arvokas maisema-alue

- Merkinnällä osoitetaan valtioneuvoston periaatepäätöksen mukainen valtakunnallisesti arvokas maisema-alue (v) sekä maakunnallisesti arvokas maisema-alue (m).
- Suunnittelumääräys; Alueen suunnittelussa on otettava huomioon arvokkaan maisema-alueen kokonaisuus, ominaispiirteet ja identiteetti.

45 Toulat

- Toulat sijaitsee kapean ja pitkänomaisen Iso-Toulat –järven ympärillä. Järven länsiranta on metsäistä mäkimaa-astoa. Asutus ja pellot ovat keskittyneet järven itärannalle. Rantoja seurailvalta kylätieltä aukeaa kauniita näkymiä yli järven; karjatalous ja lautumet näkyvät vahvasti maisemassa.
- Toulat on vaihtelevaa puusaarekkeiden kirjomaa maisemaa. Taustan metsäiset mäet muodostavat maisemalle ehjän kehyksen.

Muinaismuistokohde

- Merkinnällä osoitetaan muinaismuistolain rauhoittama kiinteä muinaisjäänös.
- Suunnittelumääräys; Alueen kaivaminen, peittäminen, muuttaminen tai muu siihen kajoaminen on muinaismuistolain nojalla kielletty. Kohdetta / aluetta koskevat maankäyttösuunnitelmat on lähetettävä Museovirastoon lausuntoa varten.

601	Ruuppo, 931010013	kivikautinen, asuinpaikka
606	Jaakkola, 931010017	kivikautinen, asuinpaikka
622	Lähteenrinne, 931010026	kivikautinen, asuinpaikka
639	Pieni-Lahnanen, 1000004818	ajoittamaton, työ- ja valmistuspaikat

Luonnonsuojelu

Natura 2000-verkkoon kuuluva alue tai ehdotettu alue

- Merkinnällä osoitetaan Natura 2000 –verkostoon kuuluva tai ehdotettu alue.

134	Heinä – Suvanto - Hetejärvi	FI0900046
138	Palokankaanlammet	FI0900067

Luonnonsuojelualue

SL, sl

- Merkinnällä osoitetaan luonnonsuojelulain nojalla suojeltu tai suojeltavaksi tarkoitettu alue. Alueella on voimassa MRL 33 §:n mukainen ehdollinen rakentamisrajoitus.
- Suojelumääräys; Alueella ei saa ryhtyä sellaisiin toimenpiteisiin, jotka saattavat vaarantaa alueen suojeluarvoja. Suojelumääräys on voimassa kunnes suojelualue varsinaisesti perustetaan.

214 Heinä-Suvanto

- Linnustoltaan kansainvälisesti arvokas muutto- ja pesimäaikainen lintuvesien suojeluohjelman kohde, jolla myös kasvistollista merkitystä. Osa natura–alueesta FI0900046.

216 Kolima - Keitele - koskireitti

- Kohteeseen kuuluvat Koliman rannalla oleva Lahdensuo ja Kymöjärven rannalla oleva Karoliinan portaat – Lössötyinen sekä hajallaan eri puolilla koskireittiä olevia pienialaisia rantakohteita. Osa natura–alueesta FI0900070.

219 Palokankaan lammet

- Kymmenen pienialaisen suo- ja metsärantaisen lammen keskittymä, joka on pienvesiluonnoltaan ja linnustoltaan arvokas. FINIBA-alue. Natura-alue FI0900067

222 Säynäisvuori

- Vesistöön liittyvä, muusta ympäristöstä näkyvästi erottuva, maisemallisesti arvokas kalliovuori. Alueella on korkea pystysuora kallioseinämä ja useita avokallioita, joilla kasvaa harvinaista kalliolajistoa.

Arvokas harjualue (ge / 2)

- Merkinnällä osoitetaan valtakunnallisesti tai maakunnallisesti arvokas harjualue.
- Suunnittelumääräys; Alueen käytön suunnittelussa on otettava huomioon alueen luonnokauneuden, geologisten muodostumien sekä erikoisten luonnonolosuhteiden ja –esiintymien säilyminen.

15 Mäntykangas

- Mäntylän kyläkeskuksen harjualue, joka käsittää tasalakisen, varsin jyrkkärinteisen keskiselänteen ja useita muinaisrantaterasseja. Metsien hoidossa tulisi ottaa huomioon maisemalliset arvot.

Virkistys

Moottorikelkkailureitti

- Merkinnällä osoitetaan moottorikelkkailun runkoreitistö ohjeellisena ja lähinnä yhteystarvetta osoittavana.

Vesimatkailun kehittämisen kohdealue

(vm)

- Merkinnällä osoitetaan maakunnallisesti tärkeä vesimatkailussa jo oleva tai siihen soveltuva aluekokonaisuus.

7 Kärnän koskireitti

- Kalastusmatkailuun ja vesiviljelyyn erikoistunut kokonaisuus, jolla merkitystä vaelluskalojen lisääntymisalueena: ydin Kärnänkoski, Kellankoski, Leppäsenkoski ja Kymönkoski sekä Kymönkosken kylä; luonnonsuojeluarvoja (Natura 2000 -verkosto)

1.1.2.1.1 Keski-Suomen 1. vaihemaakuntakaava

Keski-Suomen ensimmäinen vaihemaakuntakaava (1. VMK), joka koskee Jyväskylän seudun jäteenkäsittelyalueen sijoituspaikkaa, on saanut lainvoiman 4. helmikuuta 2011.

1.1.2.1.2 Keski-Suomen 2. vaihemaakuntakaava

Toisen vaihekaavan tavoitteena on turvata Keski-Suomen maakunnassa laadukkaiden kiviainesten saanti yhdyskunta- ym. rakentamiseen sekä suojella samalla arvokkaita harju-, kallio- ja moreenialueita. Tavoitteena on myös hyvän ja turvallisen pohjaveden saanti yhdyskuntien vesihuoltoon.

Ympäristöministeriö vahvisti 2. vaihemaakuntakaavan maakuntavaltuuston hyväksymässä muodossa 11.5.2011. Kaava sai lainvoiman 20.11.2012.

1.1.2.1.2.1 Saarijärvi - Viitasaaren seutukuntien maa- ja kalliokiviainesselvitys

Geologian tutkimuskeskuksen (GTK) Kuopion yksikkö on Keski-Suomen liiton toimeksiannosta valmistellut ja tehnyt maa- ja kalliokiviainesselvityksen.

Keski-Suomen maakunnan alueen tutkimuskohteet ovat pohjavesialueita. Ne on luokiteltu kolmeen luokkaan sen mukaan, mitä osa-alueita tutkimuksissa on haluttu painottaa: a) vedenhankintapainotteinen tutkimus, b) kevyehkö vedenhankintapainotteinen tutkimus ja c) maa-ainespainotteinen tutkimus.

Tutkimuksissa kartoitettiin pohjavesialueiden sisältämien hiekka- ja soramuodostumien laajuus sekä maa-ainesmäärät.

Saatujen tulosten mukaan tutkimuksen kohteina olleista pohjavesialueista neljällä on merkitystä maa-ainesten oton kannalta tarkasteluna. Näitä ovat Pylkönmäen Koiraharju ja Viitasaaren Pirttikangas, Lahnaskangas sekä Toulat.

Kiviainesselvityksen (GTK) tulokset palvelevat Keski-Suomen maakunnan pohjavesiensuojelun ja kiviaineshuollon yhteensovittamistyötä (POSKI). Työhön liittyy kiinteänä osana lisäksi muita taustatutkimuksia, kuten ympäristökeskuksen tekemät luonto- ja maisemaselvitykset. Jokaisen seutukunnan alueelta on valmistunut erillinen raportti, joihin on liitetty tutkimuksen kohteeksi valittujen pohjavesialueiden maa-ainestietojen lisäksi GTK:n Keski-Suomen alueen kalliokiviainestutkimusten tulokset.

Suunnittelualueelle sijoittuu 4 maa- ja kalliokiviainesselvityksessä mainittua kohdetta

Pirttikangas

- Pirttikangas on 2. luokan pohjavesialue. Se sisältää Pirttikangas ja Iso-Nuottanen -nimiset harjumuodostumat GTK:n maa-ainesrekisterissä.
- Laaja-alainen deltamuodostuma, jossa karkein osa on käyttökelpoista soraa, hiekkaa ja murskaukseen sopivaa kivistä soraa. Tältä em. alueelta maa-aineksia on hyödynnetty vuosikymmenten saatossa. Lievealueet ovat hienoa hiekkaa.

Kakkiskangas

- Kakkiskangas on 2. luokan pohjavesialue. Se sisältää Haarala -nimisen muodostuman GTK:n maa-ainesrekisterissä.
- Kakkiskangas on sijoittunut korkean kalliomäen länsirinteen juureen. Alueella on tiestöä, asutusta ja pieni vesistö (Valkeislampi), jotka rajoittavat maa-ainesten ottoa alueella.

Lahnaskangas

- Lahnaskangas on 2. luokan pohjavesialue, joka sisältää Lahnasenkangas ja Kokkismäki -nimiset harjumuodostumat GTK:n maa-ainesrekisterissä.
- Harjumuodostuman etelä- ja keskiosat ovat hiekkaa ja soraista hiekkaa. Pohjoisosassa on oletettavasti kivistä soraa

Toulat

- Toulat on 2. luokan pohjavesialue. Se sisältää saman nimisen muodostuman GTK:n maa-ainesrekisterissä.
- Harjudelta kalliomäen kupeessa. Muodostuman materiaali on hiekkavaltaista. Pohjavedenpinnan taso muodostumassa mukailee ympäröiviä vesistön pinnan tasoja.

1.1.2.1.3 Keski-Suomen 3. vaihemaakuntakaava

Kaavassa osoitetaan turvetuotantoon soveltuvat suot energiaturpeen raaka-ainetarpeisiin. Kaavassa on kaikkiaan 155 turvetuotantoon soveltuvaa aluetta ja annetaan koko maakuntaa ja 13 valuma-aluetta koskeva suunnittelumääräys. Kaavassa on selvitetty myös turvetuotantoon soveltuvien soiden luontoarvot. Uusia luonnonsuojelusoita on 34 ja luonnon monimuotoisuuden kannalta tärkeitä soita 38. Ne täydentävät merkitykseltään maakuntakaavatasoisia suoluonnon kohteita.

Potentiaalisia tuulivoima-alueita kartoitettiin Sisä-Suomen tuulivoimaselvityksessä. Kaavassa on mukana 9 tuulivoimapuiston aluetta. Teoreettisesti niille sopisi 3 MW voimaloita 130.

Ympäristöministeriö vahvisti 3. vaihemaakuntakaavan 05.12.2014

1.1.2.1.4 Keski-Suomen 4. vaihemaakuntakaava

Neljäs vaihemaakuntakaava päivittää lainvoimaisen maakuntakaavan kaupallisen palveluverkon ja taajamatoiminnot sekä tarpeellisilta osin siihen liittyvää alue- ja yhdyskuntarakennetta.

Keski-Suomen maakuntahallitus päätti käynnistää Keski-Suomen 4. vaihemaakuntakaavan laatimisen 19.5.2010. Vaihekaava täydentää 14.4.2009 vahvistettua kokonaisuusmaakuntakaavaa. Kaavoitusprosessin yhteydessä kumotaan lainvoimaisesta maakuntakaavasta vain erikseen nimetyt kaavavaraukset. Vaihekaavan tavoitevuosi on 2030.

Ympäristöministeriö on 24.9.2014 antamallaan päätöksellä vahvistanut Keski-Suomen maakuntavaltuuston 03.05.2013 tekemän päätöksen, jolla on hyväksytty Keski-Suomen 4. vaihemaakuntakaava. Kaava sai lainvoiman 25.10.2014.

1.1.2.1.5 Maakuntakaavan tarkistus

Keski-Suomen maakuntahallitus käynnisti 13.3.2015 Keski-Suomen maakuntakaavan tarkistuksen. Tarkistus koskee Keski-Suomen maakuntakaavaa, 1., 2., 3. ja 4. vaihemaakuntakaavaa sekä Pirkanmaan 1. maakuntakaavaa Jämsän Läkipohjan osalta. Kaavoitusprosessin yhteydessä arvioidaan voimassa olevia kaavoja. Tarkistus koskee kaikkia maakuntakaavan teemoja: asutusrakennetta, liikennettä, teknistä huoltoa, luonnonvaroja, erityistoimintoja, kulttuuriympäristöä,

luonnonsuojelua ja virkistystä.

Lopputuloksena saadaan kaikki voimassa olevat maakuntakaavat korvaava Keski-Suomen tarkistettu maakuntakaava. Kaavaprosessin aikana ratkaistaan miltä osin voimassa olevien kaavojen merkintöjä jätetään voimaan ja mitä uusia asioita otetaan mukaan. Samalla kun tarkistettu maakuntakaava hyväksytään, kumotaan kaikki aiemmat maakuntakaavat.

Tavoitteena on, että kaavaluonnos ja -ehdotus ovat nähtävillä vuonna 2016. Maakuntavaltuuston on tarkoitus hyväksyä kaava kevätkokouksessa 2017.

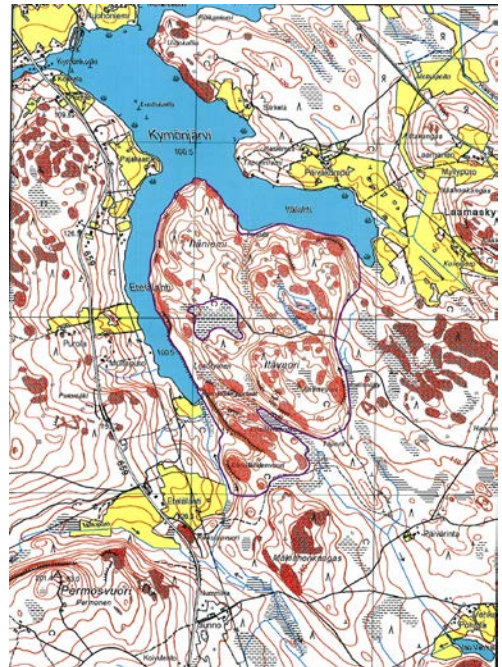
1.1.2.2 Luonnon- ja maisemansuojelun kannalta arvokkaat kallioalueet Keski-Suomessa

25.05.2009 päivitetyn Suomen ympäristökeskuksen oppaan, Luonnon- ja maisemansuojelun kannalta arvokkaat kallioalueet Keski-Suomessa, mukaan suunnittelualueella sijaitsevat seuraavat kohteet

Itävuori, KAO090260

Alueen pinta-ala on 127 ha, korkeus 180 mpy ja suhteellinen korkeus 80 m. Alue sijaitsee Kymöjärven etelärannalla, Laamaskylässä.

Itävuoren ja Etelälahden kallioalue rajautuu länsi- ja pohjoispuolelta suoraan Kymöjärveen. Länsipuolelta katsottaessa jyrkänteiset kalliopinnat erottuvat selvästi, vaikka rannassa on jonkin verran puustoa. Kaakkoispuolelle alue ei näy metsäisen ympäristön vuoksi selvästi. Itävuoren korkein laki kohoaa Kymöjärven pintaa lähes 80 metriä korkeammalle, mutta lakialueen ja rinteiden puusto rajoittaa sieltä näkyvyyttä ympäristöön. Parhaimmat maisemat avautuvat Itävuoren länsirinteen jyrkänteiltä, josta näkyy lähiseudun vaihtelevia ja kauniita järvi- ja peltomaisemia parin kilometrin päähän. Selänteiden lakiosan maisemassa vuorottelevat painannesuot sekä kalliopaljastumat. Jyrkänteiden alaosissa on luonnontilaista jylhää kalliomaisemaa ja koskemattonta sammaleista louhikkoa. Monipuolisten sisäisten maisemien vaikuttavimpia elementtejä ovat Itävuoren jyrkännepinnat, lakien laajat, harvapuustoiset silokalliot ja alueen sisään jäävät kalliojärvet ja lammet.



Itävuoren kivilajina on keskirakeinen granodioritti, joka on paikoin katkeaa ja porfyyrista rakenteeltaan. Graniittiselle kivilajille tyypillistä rakoilua ja lohkeavuutta esiintyy varsin edustavasti Itävuoren länsipuolen jyrkänteessä. Itävuoren kallioalue sijaitsee voimakkaan luode- kaakkoisuuntaisen murroslaakson reunalla. Kallioiden luoteispuolella murroslaakson täyttää kapea Kymöjärven Etelälähti. Itävuoren länsireunalla on edustava 1200 metriä pitkä pystyjyrkäne. Jyrkäne on noin 20 metriä korkea ja siinä on sileiksi hioutuneita 5-10 metriä korkeita, paikoin ylikaltevia kalliopintoja, jotka rajautuvat lähes kilometrin matkalla suoraan järveen. Kaikkein edustavin osa jyrkänteestä sijaitsee Etelälahden pohjukassa 200 metriä Karoliinan portaista kaakkoon. Tuolla kohdalla on poikkeuksellisen suurista sammaleiden peittämistä kivenlohkareista muodostunut louhikko lähes 20 metriä korkean pystyseinämän alaosassa. Myös kallioalueen koilliskulmassa Itälahden rannassa on järveen rajautuva jyrkäne.

Kallioalue on biologisesti hyvin arvokas. Metsäkasvillisuus vaihtelee karuista kalliomänniköistä kosteisiin, reheviin lehtoihin ja myös kalliokasvillisuudessa ovat edustettuina sekä oligotrofiset, mesotrofiset että eutrofiset yhteisöt. Alueen länsiosassa Etelälahden rantajyrkänteellä kasvaa runsaasti mesotrofista ja jopa eutrofista alustaa vaativia sammalia, joista osa on uhanalaisia. Lajistollisesti mielenkiintoisimmat kasvupaikat ovat varjoisia ja kosteita paljaiden kallioseinämien alaosa. Pienen Etelälahdenvuoren selänteellä on kostea ja ravinteinen lounaisjyrkäne. Etelälah-

denvuorelta löydettyjä lajeja ovat mm. haprakiertosammal (RT), kalliourresammal (RT), talja-ruostesammal, pikkukellosammal ja pahtahiippasammal (RT). Selänteiden laen pienten kallioiden välisissä painaumissa on suolaikkuja, mm. metsäkortekorpijuotti. Laella ja rinteillä kasvaa vanhahkoa mänty- ja kuusikangasta, mutta osa itärinteistä on hakattu tai taimikkona. Alueella tavataan myös käenkaali-oravanmarja -tyypin lehtoa sekä kosteaa koivuvaltaista puronvarsilehtoa, jossa kasvaa mm. kotkansiipeä, tesmaa ja sudenmarjaa. Etelävuoren länsiosan alueita kuuluu osittain Natura -verkostoon. Alueella elelee liito-orava (VU)

Itävuoren ja Etelälahdenvuoren alueella jyrkänteet ovat luonnontilaisia, mutta alueen itärinteellä ja laella on taimikkoa.

Tarinan mukaan Itävuoren alueella Etelälahden takana on asunut 1800-1900 lukujen taitteessa savupirtissä kansanparantajana tunnettu Karoliina Raatikainen. Hän kapusi kaikkina vuoden aikoina kallion jyrkännettä taakkoineen savupirtilleen Itävuorelle. Karoliinan käyttämä kohta jyrkännestä on nimetty Karoliinan portaiksi. Karoliina kuoli vuonna 1918. Tarina sitkeästä kansannaisesta on jäänyt elämään myöhemmille sukupolville. Viitasaaren kunta ja Metsähallitus ovat tehneet nähtävyytenä tunnetuille Karoliinan portaille luontopolun. Läheisen tien varressa on autoja varten pysäköintipaikka sekä taukokatos.

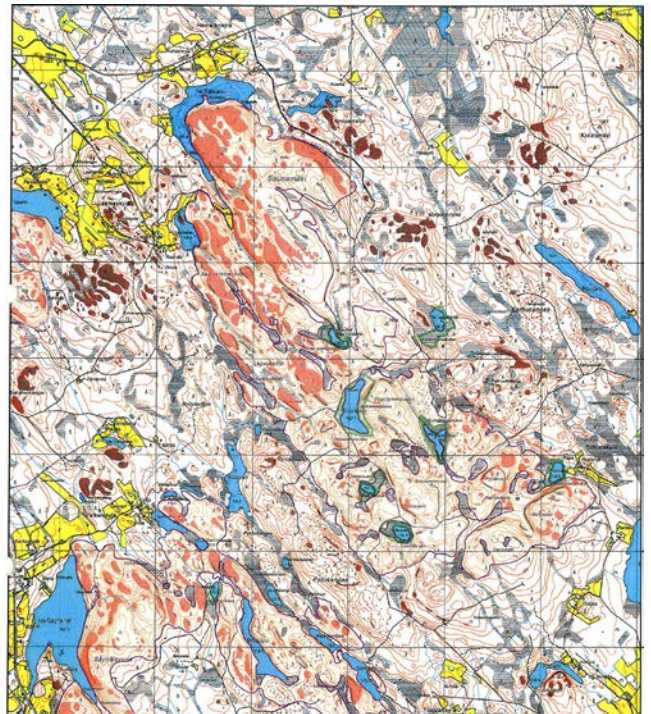
Saunamäen - Säynäisvuoren kalliomaasto, KAO090212

Alueen pinta-ala on 1139 ha, korkeus 202 mpy ja suhteellinen korkeus 97 m. Alue sijaitsee Kymönkosken kylän etelä- ja kaakkoispuolella.

Alueella on Aatamilan luonnonsuojelualue (YSA200471), Etelärannan luonnonsuojelualue (YSA201665), Haapaniemen luonnonsuojelualue (YSA200313), Hirvilammen luonnonsuojelualue (YSA200483), Kalliomäen luonnonsuojelualue (YSA204896), Koiralammen luonnonsuojelualue (YSA201721), Palopuron luonnonsuojelualue (YSA201667), Peltolan luonnonsuojelualue (YSA200508), Raatikkalan luonnonsuojelualue (YSA200517), Saarilammen luonnonsuojelualue (YSA201618), Säynäisvuoren luonnonsuojelualue (YSA201666), Säynäisvuoren luonnonsuojelualue (YSA207105) sekä Iso-Säynäisen rannalla oleva Metsähallituksen luonnonsuojelualueeksi hankkima tila Suoja-Keskitalo RN:o 1:206.

Alue kuuluu myös osittain Natura-verkostoon (Palokankaan lammet F10900067).

Luonnon- ja maisema-arvoiltaan hyvin merkittävä Saunamäen-Säynäisvuoren kalliomaasto ulottuu pohjoisesta Viitasaaren Laamaskylän itäpuolelta noin 7 km etelään Kiminki kylän tasalle saakka hieman hajanaisena kapeiden soiden ja lampien rikkomana erittäin laajana kalliomaastona. Kallioalueen korkein kohta on pohjoispäässä Saunamäellä, joka kohoaa viereisestä Iso Kalliojärvestä 97 metriä korkeammalle ja hallitsee seudun maisemaa. Jyrkänteisiä kalliopintoja näkyy ympäristöön selvimmin Saunamäen länsilaidalla kapeaan Pitkälähteen laskevillä rinteillä sekä alueen lounaisosassa Iso Säynäisen itärannalla kohoavalla Säynäisvuoren länsijyrkännellä, jossa 60 metriä korkea kalliojyrkäne erottuu massiivisena kilometrien päähän. Näyttävimmät näköalat ovat ehkä Säynäisvuoren jyrkännteen päältä länteen, jossa avautuu monipuolinen ja vaihteleva pelto-, metsä- ja järvimaisema kauas aina Viitasaaren keskustaan saakka. Alueella avautuvien kallioiden pienmaisemien vaikuttavimpia elementtejä ovat jyhkeät jyrkännepinnat, lakien laajat, harvapuustoiset silokalliot ja alueen sisään jäävät kalliojärvet ja lammet, jotka tuovat vaihtelevuutta maisemakuvaan. Laajat hakkuut ja tiheät taimikot ovat kuitenkin osaltaan muuttaneet maisemien luontaista tilaa jonkin verran. Alueen kallioperä on pääasiassa graniittia ja granodioriittia. Keskiosassa esiintyy graniitti- ja granodioriittialu-



eiden rajalla migmatiittista kiillegneissiiä kapeahkona vyöhykkeenä. Saunamäen kallioperässä on harmaan graniitin sulkeumana gabroa linssimäisenä muodostumana. Alueen kivilajit ovat paikoin ruhjoutuneet kallioperän liikuntojen ansiosta.

Alue on luode - kaakkosuuntaisten murroslaaksojen ruhjoma ja reunustama harvinaisen laaja näyte moni-ilmeisestä kallioluonnosta. Kallioalueella olevat jyrkänteet ovat paikoin hyvin jyhkeitä ja muodoiltaan monipuolisia seinämiä, joilla tavataan myös erittäin edustavia silokalliopintoja. Geomorfologisesti ja maisemallisesti edustavimpia osa-alueita ovat Säynäisvuoren länsirinteen 60 metriä korkea massiivinen jyrkänne, joka on Keski-Suomen pohjoisosan korkeimpia seinämiä. Myös Hirvivuoren, Saunamäen ja Saarilamminvuorten alueiden korkeat kallorinteet ja -jyrkänteet ovat näyttäviä. Hirvivuoren pohjoisrinne on kokonaisuudessaan yli 68 metriä korkea. Sen länsi- ja pohjoisrinteissä oli 5-10 metriä korkeita pystyseinämiä Konttivuoren lounaisrinteessä on rikkonainen noin 20 m korkeajyrkänne, jonka keskiosassa on sortuman aikaansaama kivilohkareikko. Jyrkänne on viisto ja pystysuoria jyrkännepintoja on niukasti jyrkänteen yläosassa. Lepuukallioilla on laaja-alaisia silokalliopintoja. Saunamäellä on koko kallioalueenkorkein kohta, 202 metriä mpy. Laajan mäen lakiosa on tasainen ja varsin peitteinen. Saunamäen koillisrinteessä on varsin laaja loivarinteinen ja pyöristynyt jyrkänteinen silokallioalue. Rinteen ylä- ja alaosan jyrkänteet ovat noin 5-10 metriä korkeita. Saunamäen länsiosan kalliot ovat reunoiltaan jyrkänteisiä ja paljastumalta toiselle on mahdotonta päästä ilman kiertotietä. Pitkästälahdesta Riitaniitynnotkoon ulottuu yli 2 km pitkä ruhjelaakso, jonka kohdalla on Saunamäen länsirinteessä koko matkalla pystyjyrkänne. Pitkänlahden kohdalla on noin 30 metriä korkea suoraseinämainen pystyjyrkänne järven rannassa. Säynäisvuoren länsireunassa on 60 m korkea erittäin edustava heikosti porrasmainen pystyjyrkänne, jossa oli kymmeniä metrejä korkeita tasaisia pystyseinämiä, jossa on kapeita hyllyjä. Saunamäeltä Säynäisvuorelle ulottuvan kalliomaaston biologiset arvot ovat hyvin merkittävät. Kalliokasvillisuus on monipuolistaja varsinkin sammallajistoon kuuluu runsaasti vaateliaita ja uhanalaisia lajeja. Metsissä vallitsevat tavalliset tuoreet ja kuivat kangasmetsät, mutta alueella on myös suojelunarvoisia lehtokuvioita sekä monipuolisia korpi- ja rämesoita. Kallioalueen luonnontilaisuutta heikentävät hakkuut, taimikot sekä runsas metsäautotieverkosto. Alueella on melko laajoja hakkuuta ja taimikoita sekä paljon metsäautoteitä. Laajan rajauksen sisään ja välimaastoon jää myös pienehköjä, kauan koskemattomana olleita metsälaikkuja.

Hirvivuoren lakiosa ja korkea pohjoisrinne kasvavat tavanomaista mäntyvaltaista kangasmetsää, jossa on kanerva- ja puolukkatyyppin kangaslaikkuja sekä pieniä aloja mustikkatyyppin kuusikkoa. Laen silokalliopaljastumia luonnehtivat poronjäkälien, kanervan tai mustikan ja puolukan hallitsemat kasvillisuustyyppit. Pohjoisjyrkänne on enimmäkseen tavallisten metsäsammalien peittämää. Laen pienten kallioselänteiden välisissä painaumuissa on mm. suopursuvaltainen korpikuvio ja varjoisa valuvetinen kallioseinämä, jolla kasvaa esiin. kimpputierasammal.

Alueen keskiosassa sijaitsevalla lepuukallioiden alueella vuorottelevat oligotrofisten seinämien sammalistot, mustikka- ja puolukkatyyppin kangasmetsät, harvamäntyiset, poronjäkäälävaltaiset kallioalat ja kalliolakien väliset suopainanteet. Lepuukallioiden eteläosassa, Konttivuoren eteläpuolella, on ollut arvokas, mm. lehmusta, koiranheittä ja lehtomataraa kasvava lehto, mutta alue oli hakattu hiljattain. Säilyneissä lehtomaisissa paikoissa kasvillisuus on suomalaisen kosteaa ja rikukkoista. Puu- ja pensaskeroksessa ovat runsaimpia mm. koivu, kuusi, harmaaleppä ja pajut ja kenttäkerrosta hallitsevat mm. suo-orvokki ja mesimarja.

Saunamäen itä- ja kaakkosrinteellä kasvaa synkkää, rehevää mustikka- ja käenkaali-mustikkatyyppin kuusikkoa. Kuusikossa on havaittavissa kulttuurin jäänteinä joitakin niittylajeja, mm. poimulehtiä ja särmäkuismaa. Itärinteellä on erikoinen, vain puolen hehtaarin kokoinen saniaislehtolaikku. Lehdon maaperä on hyvin kostea ja ilmeisesti lähteinen. Lehdossa kasvaa valtalajeina mm. sudenmarjaa ja käenkaalia sekä pohjalla lehväsamalia. Erillisinä mättäinä kasvaa myös hiirenporrasta. Lounaisrinteen pitkällä ja korkeilla jyrkänteillä vallitsevat tavalliset metsäsammalet sekä oligotrofiset jyrkännelajit, mutta jyrkänteiden tyviosissa viihtyy myös vaateli-aampia sammalia, kuten mäyränsammalta, viuhkasammalta ja hiirenhäntäsammalta. Erityistä arvoa alueelle antavat Pitkälahden eteläpään jyrkänteillä kasvavat kalkkisammalet. Runsashumuksisilla kohdilla kalliorinteillä esiintyy myös ketomaisia kasvillisuuslaikkuja, joilla kasvaa mm. aho-mansikkaa, kissankäpäliä, sarjakeltanoa ja kieloa. Alueelta oli tavattu aiemmin myös pohjoista pahtanurmikkaa (RT). Jyrkänteen lakiosissa on tavallista, harvamäntyistä, poronjäkääläistä silokalliota sekä kanervan ja variksenmarjan luonnehtimaa männikköä. Jyrkänteiden juurilla on lisäksi lehtomaista ja suomasta puronvarsikasvillisuutta.

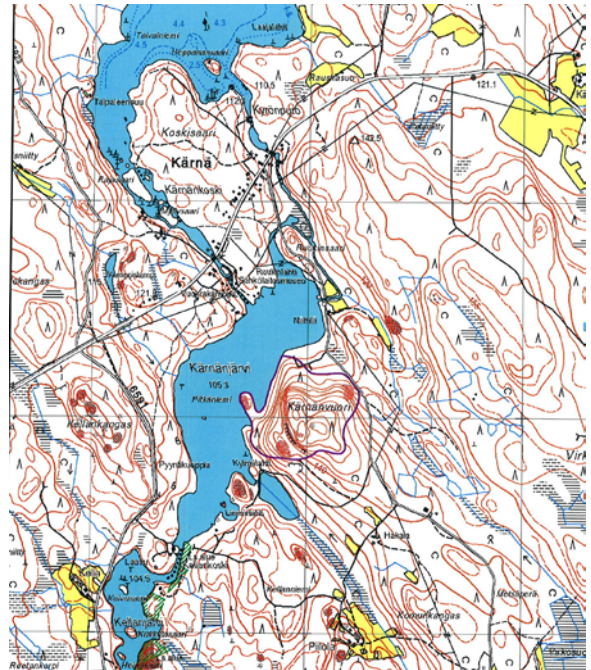
Säynäisvuorella oli mahtava, karu ja valoisa järveen rajautuva länsijyrkäne. Jyrkänpinnoilla kasvillisuus on niukkaa ja valtalajeina esiintyy mm. karpeita, kalliokarstasammalta ja karstanapajäkälää. Rinteen alaosassa kallon koloissa ja raoissa vallitsevat kallio-omenasammal, kyhmytorasammal, nuokkuvarstasammal ja mesotrofian ilmentäjänä tummaurnasammal. Kalliorinteen alla kasvaa mustikkatyypin kuusikkoa ja pieni laikku käenkaali-oravanmarjalehdon tyyppistä kasvillisuutta. Mäen laella vallitsee tavallinen kalliomännikkö, jonka aluskasvillisuus oli poronjäkälä-tai kanerva-mustikka-puolukka -valtaista. Jyrkänten reunalla on pikkutervakon esiintymä. Vuorenlahden länsipuolella on matalampi, puiden varjostama ja pystyjyrkäne, jonka pinnat ovat sammalvaltaisempia.

Kärnänvuori, KAO090201

Alueen pinta-ala on 17 ha, korkeus 172 mpy ja suhteellinen korkeus 66 m. Alue sijaitsee Kärnän kylän eteläpuolella, Kärnäjärven itärannalla.

Alue kuuluu lähes kokonaisuudessaan Natura-alueeseen (Kolima - Keitele -koskireitti F10900070).

Kärnänvuori on maisema- ja luonnonarvoiltaan merkittävä selkeäpiirteisesti ympäristöstään rajautuva kalliomäki Kärnäjärven rannalla. Vuoren lounaisrinteellä on massiivinen, paljolti peitteinen jyrkäne, jonka alaosassa on lohkaraita ja tyvionkaloita. Laki-osa on topografialtaan monipuolinen siirto-lohkareiden, pienen kurun ja silokalliorinteen vuoksi. Alueen profiili hahmottuu ympäristöön melko selvästi, mutta kalliopinnat eivät erotu puiden seasta. Kalliolta avautuu puuston rajoittamia näkymiä maisemaan, jossa näkyy Kärnäjärvi ja kumpuilevaa metsämaastoa. Näkyvyys on harvan kalliomännikön lomitse hyvä ja alueella on lähes erämainen tunnelma.



Geologisesti hyvin merkittävä Kärnänvuori on kallioperältään pääasiassa kiillegneissii, jossa Kärnävuoren alueella esiintyy Keski-Suomen kallioperässä harvinaista konglomeraattia kapeina välikerroksina (kts. Pipping 1972). Kiillegneissillä on Kärnävuoren länsijyrkänten kohdalla kontakti granodioriittiin, jota esiintyy ympäröivässä kallioperässä laajalaisesti. Länsijyrkänteessä on hyllymäisesti 5-10 metriä korkeita pystyseinämiä.

Kärnävuoren laella ja pohjoisrinteellä kasvaa vartevaa, vanhaa kalliomännikköä. Maassa on tuulenkaatoja ja pystyyn on jätetty koloisia keloja sekä lahohaapoja ja -koivuja. Laen pienessä kurussa on kostea, kapea suojuotti, jonka tyyppi oli lähinnä kangasrämettä. Silokalliokasvillisuus on tavanomaista ja lounaaseen avautuva jyrkäne on monin paikoin metsäsammalten peittämä. Jyrkänten tyvellä esiintyy myös jyrkänesammalia. Pohjois- ja kaakkoisrinteillä on mäntytaimikkoa.

1.1.2.3 Hiljaiset alueet

Valtioneuvosto esitti jo vuonna 2003, että maakuntaliittojen tulee selvittää, missä sijaitsevat luonnon virkistyskäytön ja luontomatkailun kannalta merkittävimmät hiljaiset luonnonalueet ja miten ne voidaan säilyttää. Asia nostettiin esiin myös valtakunnallisissa alueidenkäyttötavoitteissa (VAT) vuonna 2008.

Hiljaisuus on erityispiirre, jonka toivotaan säilyvän erityisesti matkailuun ja virkistykseen soveltuvilla alueilla. Jatkuva melu, jota syntyy esimerkiksi liikenteestä, teollisuudesta, asutuksesta ja maanainesten otosta, huonontaa elinympäristön laatua ja ihmisen terveyttä. Kannattaa myös muistaa, että alueen nimeäminen hiljaiseksi ei estä sen käyttöä esimerkiksi metsä- ja maataloudessa.

Hiljaisuuden arvo alkaa olla niin suuri, että hiljaisten alueiden säästäminen on tulossa osaksi maankäytön suunnittelua Suomessakin. Suojelemalla hiljaiset alueet kaavalla kasvavalle kaupunki- ja taajamaväestölle taataan mahdollisuus kokea luonnon rauhaa. Hiljaisten alueiden säilyttäminen on kirjattu 'Meluntorjunnan valtakunnalliset linjaukset ja toimintaohjelma' -raporttiin yhdeksi päämääräksi.

Hiljaisia alueita on selvitetty Keski-Suomen liitossa maakuntakaavan valmistelun yhteydessä, jolloin rajattiin puhtaan laskennallisesti ne liikenneväylien katveeseen jäävät alueet, joissa etäisyys oli yleensä maastonmuodosta riippuen vähintään 5 km valtatiestä. Tämä on monissa selvyksissä todettu riittäväksi etäisyydeksi, jolloin melutaso alueella jää alle 35 desibelin.

- Alle 35 dB alueita pidetään jo syvän hiljaisuuden alueina.
- Kun äänitaso päivällä alittaa keskimäärin 30 dB, on jo täysin hiljaista.
- Taajamien läheisyydessä olevien virkistysalueiden ohjeellinen melutasoarvo päivällä on alle 55dB.
- Taajamien ulkopuolella ja suojelualueilla ohjeellinen melutasoarvo on vastaavasti alle 45 dB.

Mitattuja luonnonäänien äänitasoja:

- Sateen ropina 45 dB
- Tuulen suhina 55 dB
- Satakielen laulu 70 dB
- Kosken kohina 75 dB

Keski-Suomessa on 36 luonnon hiljaista aluetta. Alueiden koko vaihtelee 275 hehtaarista 33 000 hehtaariin, yhteispinta-ala on 157 500 hehtaaria eli 8 prosenttia koko maakunnan pinta-alasta. Keski-Suomen hiljaiset alueet selvitettiin vuoden 2013 kesän ja syksyn aikana, raportti valmistui keväällä 2014.

Viitasaarella on raportin mukaan kaksi hiljaista aluetta; suunnittelualueella sijaitseva nro 34 Kalliojärvi, Töyrijärvet, Hakonen ja nro 35 Ylä-Keitele, Siilinsalo, Mustikkavuori.

Kalliojärvi, Töyrijärvet, Hakonen

Pinta-ala: 2 027 ha

Maastotarkastelu ja melumittaukset tehtiin 10.10.2013.

Maakunnan itärajalla sijaitseva alue, joka on pääosin suopainanteiden ja pikkujärvien kirjomaa metsäaluetta. Alueen rauhaa rikkoi suihku- ja metsäkone, muutoin alue oli hyvin hiljainen, alle 30 dB usealla mittauspisteellä. Alue sijaitsee ilmavoimien lentoharjoitusalueella. Alueella on lentotoimintaa arkipäivisin.

Maakuntakaavojen merkinnät:

- + Pohjoispuolella Heinä-Suvannon-Hetejärven Natura-alue: kansainvälisesti arvokas lintuvesikohde, jonka Heinä-Suvannon osa jää Keski-Suomen puolelle
- + Länsipuolella Palokankaan lampien Natura-alue: 11 luonnontilaisen lammen keskittymä, linnustollisia arvoja
- + Itäpuolella Mäntylän ja koillispuolella Toulatankaan pohjavesialueet
- + Lounaispuolella Silon ja Suovanlahden kyläkeskuksen maakunnallisesti arvokkaat kulttuuriympäristöt
- + Länsipuolella Toulatin maakunnallisesti arvokas maisema-alue
- + Länsipuolella Mäntykankaan arvokas harjualue
- Länsipuolella moottorikelkkareitti



34. Kalliojärvi, Töyrijärvet, Hakonen

- Länsi-pohjoispuolella Toulatkankaan ja luoteispuolella Lahnaskankaan maa-ainesten otto-
vyöhykkeet
- Itärajalla Viitasaaren malmipotentialinen vyöhyke
- Eteläpuolella Saarisuon turvetuotantoalue: poistettu kaavasta turvetuotannon loppumisen takia

1.1.3 Kuntakohtaiset lähtökohdat

Viitasaarelle ei ole laadittu koko kaupungin kattavaa yleiskaavaa.

Suunnittelualue rajoittuu osittain Ylä-Keiteleen rantaosayleiskaavaan, Keski-Keiteleen rantayleiskaavaan, Kolima – Keitele koskireitin yleiskaavaan ja Vesannon kunnan sekä Pohjois - Konneveden ja kunnan luoteisosan järvien ja lampien rantaosayleiskaavaan että Keitele-Vesijärvi rantaosayleiskaavaan.

Viitasaaren kaupungin rakennusjärjestys on kaupunginvaltuuston 30.09.2013 § 109 hyväksymä.

1.1.4 Rantakaavoitus

Kaavoitettavalla alueella on 5 vahvistettua rantakaavaa.

- Keski-Suomen lääninhallituksen, 02.11.1988, vahvistama Kiminkiniemen rantakaava
- Keski-Suomen lääninhallituksen, 20.05.1992, vahvistama Etelälahden rantakaava
- Keski-Suomen ympäristökeskuksen, 11.11.1996, vahvistama Kalliojärvi-Kutervikin rantakaava.
- Keski-Suomen ympäristökeskuksen, 29.09.1998, vahvistama Nelostien itäpuolen rantakaava.
- Keski-Suomen ympäristökeskuksen 30.8.2000 vahvistama Suotajärven rantakaava

Rantakaavat tullaan osoittamaan yleiskaavaan yleiskaavatasoisin merkinnöin. Kaavaratkaisut sisällytetään kuitenkin mukaan mitoitukseen maanomistajakohtaisesti.

1.1.5 Yleiskaavoitus

Kaavoitettavalla alueella ei ole yleiskaavaa.

Suunnittelualueella vireillä olleen ns. Sikamäen tuulivoimapuiston osayleiskaavan kaavavalmistelu on kaupunginhallitus päättänyt, 17.11.2015 § 275, yksimielisesti keskeyttää. Perusteluna tuulivoimakaavan aiheuttamat ongelmat sen ympäristölle ja asukkaille.

Vesannon kunnan alueella on luonnosvaiheessa Oinaskylän tuulivoimaosayleiskaava, jonka vaikutusalue sivuaa suunnittelualuetta.

1.1.6 Kiinteistökohtaiset lähtökohdat

Yleiskaavan keskeisenä periaatteena on maanomistajien tasapuolinen kohtelu rakennusoikeuksien määrittämisessä. Tähän voidaan päästä huomioimalla emätilasta tapahtuneet rakennuspaikkojen erottamiset.

Jäljellä olevan rakennusoikeuden määrittämisen lähtökohtana pidetään rakennuslain voimaantuloajankohtaa, vuotta 1959.

Emätiloista erotetut tilat on selvitetty Maanmittauslaitoksen ylläpitämästä kiinteistörekisteristä. (emätilatarkastelu).

Laskenta-ajankohdan jälkeen tilasta erotetut loma-asuntotontit, tilaan kuuluvat rannalla sijaitsevat loma-asunnot ja vakituiset asunnot sekä näiden voimassa olevat rakennusluvut lasketaan käytetyksi rakennusoikeudeksi. Käytetty ja jäljellä oleva rakennusoikeus on laskettu kiinteistöyksiköittäin.

Lisäksi mitoitusta tarkastellaan myös maanomistusyksiköittäin; samalle maanomistajalle kuuluvilla alueilla rakennusoikeutta voidaan tarvittaessa siirtää alueelta toiselle.

Mitoitustarkastelut tehdään tarvittaessa tapauskohtaisesti, mikäli emätilatarkastelun katsotaan olevan kohtuuton.

1.2 Maanomistus ja pohjakartta

Suunnittelutyötä varten on selvitetty maanomistusolot sekä kiinteistöjaotuksessa tapahtuneet muutokset vuoden 1959 jälkeen (emätilaselvitys). Maanomistus, emätilat ja rantaviivojen pituudet kootaan yhtenäiseen tilastoon jäljelle jääneen rakennusoikeuden selvittämistä varten.

Yleiskaavan pohjakarttana käytetään numeerista maastotietokantaa ja kaava laaditaan MapInfo -ohjelmalla.

1.3 Rakennettu ympäristö

Suunnittelualue sijoittuu Viitasaaren kaupungin itäosaan.

Alueella on sekä pysyvää asutusta että loma-asutusta.

1.4 Palvelut

Suunnittelualueella on joitakin majoitusalan yrityksiä.

Muut palvelut löytyvät Viitasaaren keskustasta.

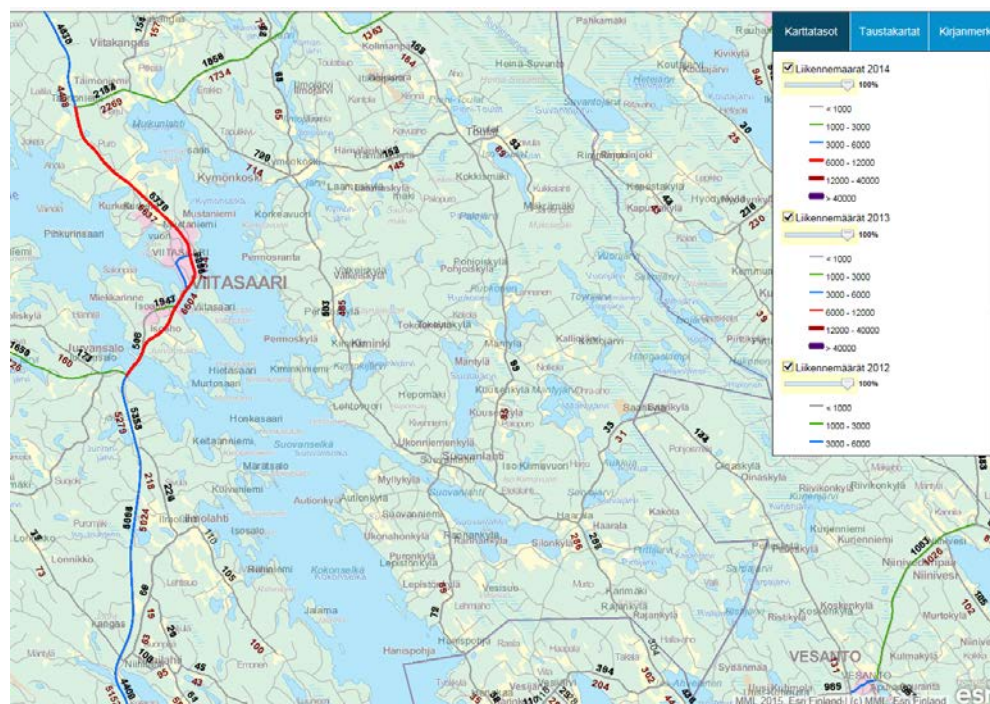
1.5 Liikenne ja yhdyskuntatekninen huolto

Liikenne

Suunnittelualueen pohjoispuolella kulkee sekä Kokkolantie, numero 775 että Sininen tie, kantatie 77. Alueen halkaisee etelä-pohjois-suunnassa valtatie 4.

Lisäksi alueella on seututie 659, Istunmäki – Muikunlahti sekä yhdystiet 6591, Kymönkoski – Kärnä, 16008, Oinaskylä, 16913, Kempaala – Harinkaanlahti, 16917, Lahnanen – Kolimanpää, 16918, Kymönkoski – Toulat ja 16919 Toulaus,

Valtatie 4 on hyvin vilkasliikenteinen väylä. Keskimääräiset vuorokausiliikennemäärät ovat Viitasaaren keskustaajamasta kantatien 77 liittymään asti noin 6000 - 12000 ajoneuvoa ja kantatien 77 liittymästä pohjoisen suuntaan noin 3000 - 6000 ajoneuvoa. Kantatiellä 77 keskimääräiset vuorokausiliikennemäärät ovat noin 1000 - 3000 ajoneuvoa kaava-alueen kohdalla. Muilla maanteillä liikennemäärät ovat huomattavasti vähäisempiä.



Julkinen liikenne rajoittuu lähinnä koululaiskuljetuksiin. Pääteiden varsilla on useita sekä vakio- että pikavuoropysäkkejä, kouluaikoina voidaan käyttää koululaiskyytejä. Usealla kylällä on myös ns. kylätakseja.

Yhdyskuntatekninen huolto

Kaavoitettava alue kuuluu seuraavien vesiosuuskuntien vaikutuspiiriin; Kymönkosken, Permosen, Mäntylän, Suovanlahti – Haaralan ja Viitakankaan.

Alue sisältyy Viitasaaren kaupunginhallituksen, 06.09.2004 § 308, hyväksymään vesihuollon kehittämissuunnitelmaan, jossa kartoitettiin vesihuollon nykytila, kehittämistarpeet sekä suunnitelmat mahdollisista vesihuollon kehittämistoimenpiteistä mm. vedentoimituksen toimintavarmuuteen liittyen. Vesihuollon kehittämissuunnitelma toimii yhdyskuntasuunnittelun apuvälineenä. Vesihuollon kehittämissuunnitelmaa on päivitetty vuosina 2011 ja 2012.

Alue kuuluu myös Sisä-Savon vesihuollon kehittämissuunnitelman piiriin (30.03.2001) Suunnittelualue käsittää Karttulan, Keiteleen, Rautalammin, Tervon ja Vesannon kunnat sekä Konneveden kunnasta ja Viitasaaren kunnasta Keitele- ja Konnevesi –järvien itäpuoliset alueet. Kehittämissuunnitelmassa selvitettiin vedensaannin varmuuden lisäämiseksi, mahdollisuuksia verkostojen yhdistämiseen ja valmiuksien parantamiseen kyseisten kuntien välillä.

1.6 Luonnonympäristö

Rantayleiskaavoitusta varten on laadittu ranta-alueiden osalta luonto- ja maisemaselvitysluonnos, vuonna 2012 ja päivitys vuonna 2014. Alkuperäistä (2014) raporttia on täydennetty Keski-Suomen Lintutieteelliseltä Yhdistykseltä saadulla Tiira- aineistolla 2016.

Täydentävä linnusto- ja liito-oravaselvitys laadittiin vuonna 2013. Syksyllä 2015 päivitettiin liito-oravaselvityksen täydennysraporttia tekemällä kahdelle liito-oravakohteelle (Pieni-Toulatin elinpiiri ja ns. Lähteenmäen elinpiiri) tarkistuskäynti. Tarkoituksena oli tarkentaa tietoa lajin esiintymisestä ja paikantaa mahdolliset pesäpaikat ja tärkeimmät ruokailualueet.

Selvitysaineisto on laadittu numeerisena paikkatietoaineistona (mapinfo).

Suunnittelualueen vesistöjen veden laatu on erinomainen tai hyvä.

1.7 Muinaismuistot ja rakennettu kulttuuriympäristö

1.7.1 Muinaismuistot

Suunnittelualueella on useita suojeltavia muinaismuistoja:
(Kohde numerointi on muinaisjäännösrekisterin numero)

Muinaismuistokohde

- Merkinällä osoitetaan muinaismuistolain rauhoittama kiinteä muinaisjäännös.
- Suunnittelumääräys; Alueen kaivaminen, peittäminen, muuttaminen tai muu siihen kajoaminen on muinaismuistolain nojalla kielletty. Kohdetta / aluetta koskevat maankäyttösuunnitelmat on lähetettävä Museovirastoon lausuntoa varten.

931010013 Ruuppo, kivikautinen, asuinpaikka

- Asuinpaikka sijaitsee Ruuponlahdesta 1,1 km pohjoiseen Pitkäjärvestä Vermatlampeen laskevan ojan itäpuolella, jyrkän törmän yläpuolella luoteisrinteessä.
- Asuinpaikkalöydöt, kvartsit ovat pääasiassa hiekkakuopan eteläreunasta.

931010017 Jaakkola, kivikautinen, asuinpaikka

- Asuinpaikka sijaitsee Pieni-Toulat -nimisen järven etelärannalla, Kymönkosken kylässä. Paikka on loiva pohjoisrinne, joka on ollut hakamaana.
- Löydöt paikalta ovat kvartseja (niitä ei ole otettu talteen) sekä kivikirves.

- 931010026 Lähteenrinne, kivikautinen, asuinpaikka
- Asuinpaikka sijaitsee Haapaniemen kylän Lampilan tilan maalla, Lähteenrinne-nimisellä pellolla.
Paikka raivattiin pelloksi vuosina 1982-1984. Löydöt, pienoistaltoa, kivilaji-iskos ja kvartsi-iskos on löydetty pellon ylärinteestä hiekkamaasta.

- 100004818 Pieni-Lahnanen, ajoittamaton, työ- ja valmistuspaikat
- Yksittäinen pyyntikuoppa Toulantien itäpuolella Lahnasen ja Pieni-Lahnasen välisellä kannaksella. Kuopan halkaisija on noin 3 metriä. Kuopassa on heikko maannoskerros

Muinisjäännösten kaavamääräysteksti;

Alue, jolla sijaitsee muinaismuistolailla rauhoitettu kiinteä muinisjäännös. Alueen kaivaminen, peittäminen, muuttaminen ja muu siihen kajoaminen on muinaismuistolaissa nojalla kielletty. Aluetta koskevista toimenpiteistä ja suunnitelmista on kuultava Museovirastoa tai maakuntamuseota

1.7.1.1 Muinisjäännösinventoinnin täydentäminen 2013

Muinisjäännösinventoinnin täydentäminen 2013 tehtiin osana Keiteleen itäpuolen rantayleiskaavan taustaselvityksiä. Inventoinnin suoritti Kulttuuriympäristöpalvelut Heiskanen & Luoto Oy:n arkeologi FM Kalle Luoto.

Työn erityisenä tavoitteena oli paikantaa rantayleiskaava-alueella mahdollisesti sijaitsevat muinisjäännöskohteet. Tunnettujen kohteiden tarkistamisen lisäksi etsittiin uusia ennestään tuntemattomia muinisjäännöksiä, jotka ovat ehkä jääneet havaitsematta edellisessä inventoinnissa.

Maastotarkastelusta huolimatta uusia esihistoriallisia kohtia ei paikannettu.

1.7.2 Rakennettu kulttuuriympäristö

Keski-Suomen Museo on suorittanut alueella rakennus- ja miljööinventoinnin vuonna 1988. Luetteloiduista rakennusinventointikohteista kaava-alueelle sijoittuvat seuraavat kohteet, jotka Kulttuuriympäristöpalvelut Heiskanen & Luoto Oy on päivittänyt syksyllä 2013.
(numerointi vastaa alkuperäistä inventointinumeroa)

Haapaniemi

87 Karoliinan portaat hist/mais.

Suovanlahti

1	Lammintaipale, vanha Haaralan koulu	paik./mais
4	Kankaanpää, asuinrakennus, luhti	paik./mais
7	Pirttilä, miljöö	paik./mais
8	Sauna-aho, pariaitta, riihi	paik./mais
62	Harju, eloaitta	paik./mais
125	Kyöstilä, eloaitta	paik./mais
126	Lahnanen, pihapiiri	paik./mais
127	Mäntylä, päärakennus, eloaitta	paik./hist/mais
128	Mäntylä, vanha koulurakennus	paik./hist/mais
129	Peltoniemi, päärakennus	paik./mais
130	Taipale, päärakennus	paik./mais
131	Uusitalo, asuinrakennus	paik./mais
169	Etelälahti, miljöö	paik./hist/mais
171	Kokkosenniemi, eloaitta. pariaitta, luhti	paik./hist/mais
189	Toulauden vanha koulu	maisemallinen

1.7.3 Sodanjälkeinen rakentaminen

Sotien jälkeen Suomessa elettiin jälleenrakentamisen aikaa. Lyhyessä ajassa jouduttiin rakentamaan paljon uusia asuintaloja sodassa tuhoutuneiden tilalle. Lisäksi Suomen täytyi luovuttaa sodan jälkeen suuria maa-alueita pois, jolloin tuhannet perheet joutuivat lähtemään entisiltä kotiseuduiltaan ja etsimään itselleen uuden asuinpaikan.

Maassamme oltiin valtavan urakan edessä, kun lyhyen ajan sisällä piti saada kaikille kotinsa menettäneille katto päälle. Jälleenrakentaminen oli koko maan yhteinen asia.

Aikakauden ihanteiden mukaan paras asumismuoto oli omakotitalo maalla tai taajamassa oman puutarhan keskellä. Jotta kodin rakentaminen olisi mahdollisimman helppoa, tehtiin rakentajille mallipiirustukset eli ohjeet talon rakentamista varten. Mallipiirustusten avulla rakennettiin tyyppitaloja, syntyi puolitoistakerroksinen rintamamiestalo eli jälleenrakennuskauden tyyppitalo.

Rakentamista 1940-luvun lopulla ja 1950-luvun alussa leimasi vielä pula-aika. Hyvällä suunnittelulla ja rakennusosien standardisoinnilla pyrittiin edulliseen ja nopeaan rakentamiseen. Sama asiallinen arkkitehtuuri näkyi sekä aikakauden asuinrakennuksissa että julkisissa rakennuksissa ja liikerakennuksissa.

Nykyisin 1940- ja 1950-luvun tyyppitaloja kutsutaan yleisesti rintamamiestaloiksi, vaikka niitä rakensivat muutkin. Taloja rakennettiin pulankin aikana saatavilla olevista materiaaleista.

1960-luvulla rakennusten arkkitehtuuri ja rakennustekniikka muuttuvat. Ero 1950-luvun ja 1960-luvun talojen välillä on selkeä. Tasakatot ja elementtirakentaminen olivat vuosikymmenen uutuuksia

Viitasaaren kaupungin tekninen osaston omana työnä on laadittu raportti kaava-alueelle sijoittuvista ns. rintamamiestaloista.

Sodanjälkeinen rakentaminen raportin (2013 - 2014) lähdeaineistona on käytetty, Kotiseutumme 2003, Viitasaari – Pihtipudas, -teosta, Viitasaaren kaupungin rakennuslupa-arkistoa, omistajien antamia tietoja. Lisäksi alueelle on tehty maastokäyntejä

1. 8 Ympäristövaikutusten arviointi

Yleiskaavan ja sen toteuttamisen vaikutukset pyritään huomioimaan koko kaavatyön ajan ja sen osana.

Maankäytöllisten ympäristövaikutusten lisäksi selvityksissä pyritään arvioimaan yleiskaavan yhdyskuntataloudellisia, sosiaalisia, liikenteellisiä yms. vaikutuksia tarvittavissa määrin.

Keiteleen itäpuolen rantayleiskaavan tulee perustua riittäviin tutkimuksiin ja selvityksiin.

Alueista laaditaan tarvittavat perusselvitykset mm. maastokäynnein ja olemassa olevien asiakirjojen pohjalta, joita ovat mm:

- emätilaselvitys
- pohjavesi- ja muut erityisalueet
- veden korkeustiedot
- muinaismuistokohteet
- suojelukohteet
- tärkeät luonto- ja maisemakohteet
- kulttuurihistorialliset kohteet
- nykyinen rakentamistilanne
- rakentamiskelpoisuus
- kaavoitustilanne, maakuntakaava, vaihekaavat
- muut tehdyt suunnitelmat
- saastuneet maa-alueet

Näitä selvityksiä täydennetään tarpeen mukaan.

Yleiskaavaa laadittaessa on otettava huomioon:

- yhdyskuntarakenteen toimivuus, taloudellisuus ja ekologinen kestävyys;
- olemassa olevan yhdyskuntarakenteen hyväksikäyttö;
- asumisen tarpeet ja palveluiden saatavuus;
- mahdollisuudet liikenteen, erityisesti joukkoliikenteen ja kevyen liikenteen sekä energia-, vesi- ja jätehuollon tarkoituksenmukaiseen järjestämiseen ympäristön, luonnonvarojen ja talouden kannalta kestävällä tavalla;
- mahdollisuudet turvalliseen, terveelliseen ja eri väestöryhmien kannalta tasapainoiseen elinympäristöön;
- ympäristöhaittojen vähentäminen;
- rakennetun ympäristön, maiseman ja luonnonarvojen vaaliminen;
- virkistykseen soveltuvien alueiden riittävyys.

Yleiskaava ei saa aiheuttaa maanomistajalle tai muulle oikeudenhaltijalle kohtuutonta haittaa.

Suunnittelutyön yhteydessä arvioidaan kaavan vaikutuksia seuraavien tekijöiden osalta:

- vaikutukset luonnonympäristöön ja maisemaan
- maa- ja metsätalouteen
- vesistöön
- kulttuuriympäristöön
- yhdyskuntarakenteeseen
- liikenteeseen ja yhdyskuntatekniseen huoltoon
- sosiaaliset vaikutukset
- taloudelliset vaikutukset

2. TAVOITTEET JA MITOITUS

2.1 Tavoitteet

2.1.1 Yleiset tavoitteet

Rantayleiskaavan laatimisen tarkoituksena on määritellä pääasiassa rantavyöhykkeelle sijoittuva rantarakentaminen ja selkeyttää rakennushankkeiden käsittelyä. Rantayleiskaavan mukaisen rantarakentamisen rakennusluvut myönnetään kaavan perusteella.

Yleiskaavalla pyritään sovittamaan yhteen yleiset ja yksityiset edut. Keskeisiä tavoitteita ovat mm.:

- turvataan ranta- ja kyläalueiden monipuolinen käyttö; asutus, maa- ja metsätalous sekä muu elinkeino, yleinen virkistys ja suojelu
- huomioidaan rantojen ja vesistöjen sietokyky; luonnonolosuhteet, maisema, vesistöjen kuormitus
- turvataan maanomistajien tasapuolinen kohtelu
- yksinkertaistetaan, nopeutetaan ja yhdenmukaistetaan rakennus- ja poikkeuslupien käsittelyä

2.1.2 Valtakunnalliset tavoitteet

Valtakunnallisten alueidenkäyttötavoitteiden tehtävänä on varmistaa valtakunnallisesti merkittävien seikkojen huomioon ottaminen kuntien kaavoituksessa sekä valtion viranomaisten toiminnassa.

Valtakunnalliset alueidenkäyttötavoitteet on jaettu alueidenkäyttöä ja alueidenkäytönsuunnittelua ohjaavien vaikutusten perusteella yleis- ja erityistavoitteisiin.

Yleistavoitteet ovat luonteeltaan alueidenkäyttöä ja alueidenkäytön suunnittelua koskevia periaatteellisia linjauksia.

Erityistavoitteet ovat alueidenkäyttöä ja alueidenkäytön suunnittelua koskevia velvoitteita.

Aluerakenne

- Aluerakenteen tasapainoinen kehittäminen hyödyntämällä olemassa olevia rakenteita ja alueiden omia vahvuuksia

- Kyläverkoston kehittäminen sekä maaseudun elinkeinotoimintojen edistäminen ja muun toimintapohjan monipuolistaminen

Yhdyskuntarakenne

- Olemassa olevien yhdyskuntarakenteiden hyödyntäminen ja eheyttäminen.
- Riittävien alueiden varaaminen elinkeinotoiminnoille
- Rakennetun ympäristön ajallinen kerroksellisuus, omaleimaisuus ja ihmisläheisyys.

Kulttuuri- ja luonnonympäristö, virkistyskäyttö ja luonnonvarat

- Rantaan tukeutuva loma-asutus tulee mitoittaa siten, että turvataan luontoarvoiltaan arvokaiden ranta-alueiden säilyminen sekä loma-asumisen viihtyisyys
- Kansallisen kulttuuriympäristön ja rakennusperinnön säilyminen

Toimivat yhteysverkot ja energiahuolto

- Ensisijaisesti olemassa olevien liikenneyhteyksien ja –verkostojen kehittäminen

2.1.3 Seudulliset tavoitteet

Ympäristöministeriö vahvisti Keski-Suomen maakuntakaavan 14.4.2009.

Muita seudullisia tavoitteita ovat kulttuurihistoriallisten kohteiden huomioiminen.

2.1.4 Kunnan asettamat tavoitteet

- Ranta-alueelle voidaan suoraan myöntää rakennusluvut yleiskaavan perusteella
- Selkeyttää ja tiivistää kylärakennetta ja varmistaa maankäytönsuunnittelulla, että kylää voidaan kehittää tulevaisuuden tarpeita vastaavaksi huomioiden maisema- ja luontoarvot.
- Maanomistajien tasapuolinen kohtelu
- Kaava laaditaan yhteistyössä alueen maanomistajien, asukkaiden, paikallisten järjestöjen ja elinkeinoelämän edustajien sekä kunnan ja viranomaisten kanssa.
- Maanomistajien ja muiden yhteistyötahojen osallistumista suunnitteluun edistetään
- Viranomaisten kanssa järjestetään neuvotteluja työn kuluessa
- Eri tahojen osallistuminen järjestetään osallistumis- ja arviointisuunnitelman mukaisesti

2.1.5 Kiinteistökohtaiset tavoitteet

Rantayleiskaavan keskeisenä periaatteena rakennusoikeuksien määrittämisessä on maanomistajien tasapuolinen kohtelu.

Huomioidaan emätilasta tapahtuneet rakennuspaikkojen erottamiset. Jäljellä olevan rakennusoikeuden määrittämisen lähtökohtana pidetään vuotta 1959. Vuoden 1959 jälkeen tilasta erotetut loma-asuntotontit, tilaan kuuluvat rannalla sijaitsevat loma-asunnot ja ympärivuotiset asunnot sekä näiden voimassa olevat rakennusluvut lasketaan käytetyksi rakennusoikeudeksi. Käytetty ja jäljellä oleva rakennusoikeus lasketaan kiinteistöyksiköittäin.

Lisäksi mitoitusta tarkastellaan maanomistusyksiköittäin, samalle maanomistajalle kuuluvilla alueilla rakennusoikeutta voidaan siirtää alueelta toiselle.

Mitoitustarkastelut tehdään tarvittaessa tapauskohtaisesti, mikäli emätilatarkastelun katsotaan olevan kohtuuton tai mikäli on olemassa erityisiä syitä. Mitoitusnormilla ei ole vaikutusta olemassa olevien laillisesti rakennettujen rakennusten laajentamiseen, peruskorjaamiseen ja uudelleenrakentamiseen.

Vahvistetut rantakaavat otetaan sellaisenaan huomioon.

2.1.6. Loma-asutus

Loma-asutus mitoitetaan ja sijoitetaan omarantaisena.

Loma-asutuksen sijoittamisessa tulee mahdollisuuksien mukaan pyrkiä keskittämiseen esim. rakennusoikeuksien siirrolla maanomistajakohtaisesti, jotta voidaan aikaansaada riittävän laajoja yhtenäisiä rakentamattomia ranta-alueita.

2.1.7 Ympärivuotinen asutus

Kaupunginhallitus on, 12.01.2004 § 16, käsitellyt loma-asuntojen muuttamista pysyvään asumiseen ja päättänyt seuraavaa:

” Kaupunginhallitus päättää periaatepäätöksensä todeta, että Viitasaaren kaupunki suhtautuu myönteisesti loma-asuntojen käyttötarkoituksen muuttamiseen pysyvään asumiseen. Perusteluna todetaan, että Viitasaaren kaupungin strategian kannalta tärkeää on tukea haja-asutusalueiden säilymistä asuttuina, lisätä väestön muuttamista paikkakunnalle sekä samalla vahvistaa elinkeinoelämän kehitystä.”

Yleiskaavassa tulee selvittää onko kylien ja rakennetun vesihuoltoverkoston läheisyydessä ranta-alueita, jotka soveltuvat ympärivuotiseen asutukseen. Näillä alueilla tuetaan loma-asutuksen muuttamista pysyväksi asunnoksi.

2.1.8 Virkistys, vapaa-aika ja matkailu

Kaavoituksessa pyritään säilyttämään ja kehittämään alueen perinteiset vapaa-ajanvieton käytössä olevat rannat ja ulkoilureitit.

Yleiskaavalla pyritään tukemaan matkailunkehittämistä.

Matkailualueiden rakennusoikeus tarkastellaan tapauskohtaisesti.

2.1.9. Maa- ja metsätalous

Yleiskaavalla tuetaan maa- ja metsätalouden säilymistä alueella sekä pyritään edelleen kehittämään sitä maaomistajien esitysten pohjalta.

Maisemallisesti tärkeät peltoalueet pyritään säilyttämään rakentamattomina, nykyiseen elinkeinotoimintaan liittyvä tarpeellinen lisärakentaminen huomioiden.

Maiseman säilyminen näillä alueilla pyritään turvaamaan loma-asuntojen sijoittelun avulla.

2.1.10. Vesihuolto

Olemassa olevan ja suunnitellun vesihuoltoverkoston läheisyys huomioidaan pysyvän asutuksen sijoittelussa.

2.1.11. Liikenne

Suunnittelualueen pohjoispuolella kulkee sekä Kokkolantie, numero 775 että Sininen tie, kantatie 77. Alueen halkaisee etelä-pohjois-suunnassa valtatie 4.

Lisäksi alueella on seututie 659, Istunmäki – Muikunlahti sekä yhdystiet 6591, Kymönkoski – Kärnä, 16008, Oinaskylä, 16913, Kemppaala – Harinkaanlahti, 16917, Lahnanen – Kolimanpää, 16918, Kymönkoski – Toulat ja 16919 Toulaus,

2.1.12. Luonto-olosuhteet ja luonnonsuojelu

Loma-asutuksen ja muiden rannankäyttömuotojen mitoituksen ja suunnittelun tulee perustua rantojen luonnon ja maiseman sietokykyyn.

Yleiskaavassa pyritään ottamaan kantaa myös rakennetun ympäristön suojeluun.

Luonnonolosuhteiden ja maisemallisten tekijöiden vaikutus rakentamistehokkuuteen arvioidaan rantaosakohtaisesti.

2.2 Mitoitusperusteet

2.2.1 Yleiset mitoitusperusteet

Viitasaaren kaupungin kaupunginvaltuusto on, 04.03.2013 § 27, hyväksynyt Keiteleen itäpuolen rantayleiskaavan tavoitteet ja mitoitusperusteet. Mitoituksessa on pyritään käyttämään samoja periaatteita kuin Muurue - Vuosjärven ja Löytänä –Kolkku alueen rantayleiskaavoituksessa, lisäksi otetaan huomioon maisema- ja luontoselvitys ja siinä annetut suositukset.

Tärkein loma-asutuksen mitoitusperuste on:

- omarantaisten loma-asuntojen lukumäärä / muunnettu rantakilometri.

Muita tekijöitä ovat:

- vesipinta-ala / loma-asunto
- maapinta-ala / loma-asunto
- rakentamattoman rantaviivan osuus

Pyrittäessä maanomistajien tasapuoliseen kohteluun on jäljellä olevaa rantarakennusoikeutta tutkittava tilakohtaisesti emätilaperiaatteen mukaisesti.

Rakennusoikeuksia laskettaessa huomioidaan rakentamisen etäisyys rannasta siten, että tehokkuutta voidaan nostaa etäisyyden kasvaessa rannasta.

2.2.2 Muunnetun rantapituuden mittaaminen

Rantapituuden mittauksen tulee perustua yhtenäiseen ja maanomistaja- ja emätilakohtaisesti tasapuoliseen mittaustapaan.

Rantojen monimuotoisuus tulee ottaa huomioon rakennusoikeuden laskentaperusteena käytettävää rantaviivan pituutta laskettaessa.

Luontotekijöiden asettamat rakentamisen edellytykset ovat poikkeavia pienipiirteisellä kapeikkoja käsittävällä ranta-alueella ja suoraviivaisella rannalla.

Lampien ja järvien osalta muunnettu rantaviivapituus mitataan käyttäen Keski-Suomen 4. vaihekaavan yhteydessä sovellettua laskentatapaa, jossa vastarannan rakentamista rajoittava vaikutus rajoittuu 100 metriin ja ns. 100 metrin harppisääntöä soveltaen;

Mittauksessa kukin palsta mitataan satunnaisesti valitusta pisteestä kahteen kertaan, toisella kerralla harpin lähtöpistettä 50 metriä siirtäen ja saatujen mittausten keskiarvo on ns. muunnettu rantaviivan pituus.

Alle 50 metriä leveitten salmien, niemiä, lahtien tai niiden osien osalta otetaan em. tavalla mitattua rantapituudesta huomioon vain puolet.

2.2.3 Tavanomaiset loma-asutuksen rannat

Tavanomaisen loma-asutuksen rannoilla emätilakohtaisen rakennusoikeuden määrä on 5 loma-asuntoa / muunnettu rantaviivakilometri.

Luonnonolosuhteiden ja maisemallisten tekijöiden vaikutus rakentamistehokkuuteen arvioidaan vesistönsakohtaisesti.

2.2.4 Arat ranta-alueet

Maisemallisesti tai luonnonniltaan arvokkailla tai ekologiselta sietokyvyltään aroilla ranta-alueilla emätilakohtaisen rakennusoikeuden määrä on 4 loma-asuntoa / muunnettu rantakilometri.

Luonnonolosuhteiden ja maisemallisten tekijöiden vaikutus rakentamistehokkuuteen arvioidaan vesistönsakohtaisesti.

2.2.5 Rannat, joilla on huomattavia ekologisia tai maisemallisia arvoja

Rannat, joilla on huomattavia ekologisia tai maisemallisia arvoja ei rakentamista suositella. Maisemakapasiteetti on erittäin heikko tai heikko. Rakentamisen seurauksena alueiden luonne muuttuisi merkittävästi. Ympäristövaikutukset ovat merkittäviä. Ryhmään kuuluvat luonnon- ja maisemasuojelun kannalta merkittävät kohteet kuten rantaluhdat, puronotkelmat, laajat avokalliot, kalliojyrkänteet ja lehdot.

Emätilakohtaisen rakennusoikeuden määrä on 3 rakennuspaikkaa muunnetulle rantaviivakilometrille

2.2.6 Saarten mitoitus

Rakennuspaikan sijoituessa saareen on pinta-alan oltava vähintään 1.0 ha ja saaren peitteisyys, muoto ja maasto-olosuhteet sellaiset, että rakennukset voidaan sijoittaa määräysten mukaisesti, alle 100 metriä kapeille saarille ei myönnetä rakennusoikeutta.

Saaret mitoitetaan pinta-alan mukaan;

1 - 4 ha	1 rakennuspaikka
4 – 8 ha	2 rakennuspaikkaa
8 – 12 ha	3 rakennuspaikkaa
12 – 16 ha	4 rakennuspaikkaa
16 – 20 ha	5 rakennuspaikkaa

2.2.7 Pienet järvet ja lammet

Pienten vesialueiden rantavyöhykkeelle sijoituvia rakennuspaikkoja muodostettaessa tulee huolehtia siitä, että vesistön virkistyskäyttöarvo säilyy vähintään välttävänä.

Virkistyskäyttöarvo katsotaan välttäväksi, kun muodostettavaa rakennuspaikkaa kohden on käytettävissä noin 2...3 ha vapaata vesialuetta.

2.2.8 Alle 2 ha suuriset järvet ja lammet

Alle 2 ha:n vesistöjä ei mitoiteta.

2.2.9 Vesijätö

Jos vesijätö on rakennuskelpoinen ja se täyttää rakennusjärjestyksen vaatimukset, sillä on itsenäinen rakennusoikeus. Muuten rakennusoikeus jaetaan tasan taustamaanomistajan/-omistajien kesken.

Rakennuskelpoiseksi ei voida katsoa missään olosuhteissa alle 40 m syvyistä vesijätöä. Pääsääntöisesti vesijätöillä ei ole rakennusoikeutta, mahdollinen rakennusoikeus (edellä mainitun rakennuskelpoisuustarkastelun jälkeen) lasketaan taustamaanomistajan hyväksi.

Mitoitus on järvikohtaisesti 4 – 5 rakennuspaikkaa / muunnettu rantakilometri.

2.2.10. Pienet joet ja purot

Suunnittelualueella sijaitsevia pieniä jokia ja puroja ei mitoiteta.

2.3 Rakennusoikeuden siirrot

Omistaja- tai emätilakohtaisesti pyritään aina, kun siihen on mahdollisuus, rakennusoikeuksien siirtoon seuraavien periaatteiden mukaisesti:

- saarista mantereelle
- virkistysalueilta rakennettavaksi suunnitelluille alueille

- maisemallisesti tai kulutuskestävyydeltään herkiltä alueilta rakentamiseen hyvin soveltuville alueille
- erityisiä luonnonarvoja omaavilta alueilta rakentamiseen hyvin soveltuville alueille
- vesistön sietokyvyn kannalta heikoilta alueilta selkävesille
- suurten yhtenäisten maisema-, virkistys- ja suojelualueiden muodostamilta yhtenäisiltä rakentamattomilta alueilta jo rakennetuille alueille

2.3.1 Loma-asutuksen sijoitteluperiaatteet

Loma-asutuksen sijoittamisessa pyritään mahdollisuuksien mukaan keskittämiseen, esimerkiksi rakennusoikeuksien siirrolla maanomistajakohtaisesti, jotta saadaan aikaan riittävän laajoja yhtenäisiä rakentamattomia ranta-alueita.

Loma-asutus mitoitetaan ja sijoitetaan pääsääntöisesti omarantaisena. Mikäli maaston topografia tms. syyt vaativat, voidaan rakennuspaikkoja sijoittaa myös sisämaahan.

Rakennusten sijoittumisesta rantaan nähden, niiden ympäristöön sopeutumisesta ja rakennuspaikkojen muodosta, koosta ja hoidosta määrätään Viitasaaren kaupungin rakennusjärjestyksessä;

Rakennuksen tai rakennelman etäisyyden rantaviivasta ja sijainnin rakennuspaikalla tulee olla sellainen, että maiseman luonnonmukaisuus mahdollisuuksien mukaan säilyy. Rakennuksen alin rakentamiskorkeus (kosteudelle arkojen rakennusosien) on oltava vähintään Keski-Suomen ympäristökeskuksen antaman ohjeen ” Suositus alimmista rakentamiskorkeuksista Keski-Suomen suurilla järvillä ” mukainen tai 1,0 metriä ylävesirajaa korkeammalla ja ellei sitä ole tiedossa, vähintään 1,5 metriä keskivedenkorkeutta ylempänä.

Keski-Suomen elinkeino-, liikenne- ja ympäristökeskukseen suositus alimmista rakentamiskorkeuksista

Maankäyttö- ja rakennuslaki (132/1999) edellyttää tulvan vaaran huomioon ottamista rakentamisessa. Sen mukaan rakennuspaikan soveliaisuutta ja kelvollisuutta harkittaessa on muun muassa otettava huomioon, ettei rakennuspaikalla ole tulvan, sortuman tai vyörymän vaaraa (116 §). Rakennushankkeeseen ryhtyvän on huolehdittava siitä, että rakennus suunnitellaan ja rakennetaan rakentamista koskevien säännösten ja määräysten sekä myönnetyn luvan mukaisesti (119 §).

Suosittelavan korkeustason määrittely

Alin suositeltava rakentamiskorkeus tarkoittaa korkeustasoa, jonka alapuolelle ei tulisi sijoittaa kas- tuessa vaurioituvia rakenteita. Alimman rakentamiskorkeuden määrittämisessä lähtökorkeus on keskimäärin kerran 100 vuodessa sattuvan tulvan korkeus silloin, kun se voidaan riittävällä tarkkuudella arvioida. Tähän korkeuteen lisätään harkinnanvarainen rakennustyyppistä sekä kunkin vesistön ominaispiirteistä ja aaltoiluvasta johtuva lisäkorkeus.

Keski-Suomen ELY-keskuksen suositukset pohjautuvat vuonna 2014 julkaistuun oppaaseen Tulviin varautuminen rakentamisessa – Opas alimpien rakentamiskorkeuksien määrittämiseksi ranta-alueilla. Oppaan saa sähköisesti HELDA-julkaisuarkistosta, ja se sisältää suositukset alimpien rakentamiskorkeuksien määrittämiseksi sisävesien rannoilla sekä merenrannikolla.

Oppaaseen on koottu tietoa tulvien esiintymisestä, tulvista aiheutuvista vahingoista sekä yleisesti seikoista, joita on tarpeen ottaa huomioon määritettäessä alimpia suositeltavia rakentamiskorkeuksia sisävesien ja meren ranta-alueilla. Lisäksi oppaassa käsitellään sortuma- ja vyörymävaaran huomioon ottamista sekä rakentamista tulvavaara-alueelle.

2.3.2 Korvattavat rakennuspaikat

Mahdolliset korvattavat laskennalliset rakennuspaikat, on sijoitettu maanomistajien muille kiinteistöille.

2.3.3 Rakennusoikeuksien siirrot kantatilalta toiselle

Kaavoitustyön yhteydessä on tehty seuraavat rakennuspaikkojen siirrot maanomistajan tiloilta toisille.

Ktnro	Kitu	Tilannimi	Siirretty tilalle kitu	Ktnro	Tilannimi	Siirretty lkm	Huom.
220	931-412-3-38	Korpela	931-412-4-89	243	Joensuu	2	Pieni-Lahnanen
115	931-412-11-8	Honkola	931-412-16-57	162	Suviranta	1	Iso-Ahveninen -> Suotajärvi
178	931-412-17-59	Kuttervik-Kalliojärvi	931-409-14-0	67	Pitkäjärvi	1	Kaakkolampi -> Pitkäjärvi
240	931-412-4-31	Mäntymäki	931-412-9-41	278	Koski	1	Mäntyjärvi -> Lahnanen
40	931-4012-78	uudismäki	931-409-15-3	101	Puiranmaa	1	Iso-Kalliojärvi
280	931-412-9-36	Kolula	931-412-9-38	276	Kolula II	½	Lahnanen

3. RANTAYLEISKAAVA JA SEN PERUSTELUT

3.1 Yleisperustelu

Suunnittelun lähtökohtana on rakentamisen ja muun maankäytön ohjaaminen luonnonympäristöön ja maisemaan sopivaksi, maanomistajien tasapuolinen kohtelu, rantojen- ja muun luonnon-suojelun toteuttaminen ja yleisen virkistyskäytön mahdollistaminen.

3.2 Muiden suunnitelmien vaikutus

Maakuntakaava

Maakuntakaava on yleispiirteinen maakunnan alueidenkäyttösuunnitelma, jonka lähtökohtana ovat maakuntasuunnitelman tavoitteet ja strategiat. Siinä esitetään alueidenkäytön ja yhdyskuntarakenteen periaatteet ja osoitetaan maakunnan kehittämisen kannalta tarpeellisia alueita.

Ympäristöministeriö vahvisti Keski-Suomen maakuntakaavan 14.4.2009. Rantayleiskaavassa pyritään edistämään maakuntakaavan toteuttamista, niin ettei toimenpiteillä vaikeuteta kaavan toteuttamista.

Yleiskaava

Suunnittelualue rajoittuu osittain Ylä-Keiteleen rantaosayleiskaavaan, Keski-Keiteleen rantayleiskaavaan, Kolima – Keitele koskireitin yleiskaavaan ja Vesannon kunnan sekä Pohjois-Konneveden ja kunnan luoteisosan järvien ja lampien rantaosayleiskaavaan että Keitele-Vesijärvi rantaosayleiskaavaan.

Rantakaavat

Rantakaavat on huomioitu sellaisinaan yleiskaavatasoisin merkinnöin. Rantakaavojen rakennuspaikat ovat yhtenevät yleiskaavan kanssa.

3.3 Kokonaismitoitus

Suunnittelualueella on todellista rantaviivaa noin 180 km, josta rakennusoikeuden mitoitukseen on huomioitu noin 150 km ns. muunnettua eli mitoitusrantaviivaa (mrv).

Lomarakennuspaikat

Kaava-alueella on 201 olemassa olevaa loma-asumiseen tarkoitettua rakennuspaikkaa, joista 6 on ns. kuivanmaan paikkaa.

Kaavaehdotuksessa uusia loma-asumiseen tarkoitettuja rakennuspaikkoja on merkattu 284.

Pysyvään asumiseen tarkoitettut paikat

Kaava-alueella on 87 olemassa olevaa pysyvään asumiseen tarkoitettua rakennuspaikkaa, joista 8 on ns. kuivanmaan paikkaa.

Kaavaehdotuksessa uusia pysyvään asumiseen tarkoitettuja rakennuspaikkoja on merkattu 1.

Rakennusoikeus on määritetty tilakohtaisesti.

Kokonaismitoitus muodostuu seuraavasti:

- Rantaviivaa	n. 180 km
- Muunnettua rantaviivaa	n. 153 km
- Sijoitettu rakennusoikeus	558 kpl

Sijoitetulla rakennusoikeudella tarkoitetaan olevia ja uusia rantarakennuspaikkoja.

Sijoitettu rakennustiheys on seuraava:

- Todellista rantaviivaa kohti (nykyinen	3,1 rakennuspaikkaa / todellinen rantaviiva 1,5 rakennuspaikkaa / todellinen rantaviiva)
- Muunnettua rantaviivaa kohti (nykyinen	3,6 rakennuspaikkaa / muunnettu rantaviiva 1,8 rakennuspaikkaa / muunnetturantaviiva)

Sijoitetusta rakennusoikeudesta uusia rantarakennuspaikkoja on 284 kpl ja vanhoja 274 kpl.

Mitoitustaulukko emätiloittain on erillisenä liitteenä 1

3.4 Aluevaraukset

Kaava-alueen aluevaraukset osoitetaan kaavamerkinnoin, jotka ovat mahdollisimman yhtenevät sekä Ylä-Keiteleen, Keski-Keiteleen että Muurue –Vuosjärven rantayleiskaavamerkintöjen kanssa.

Rakennuspaikkojen sijoittelussa on pyritty huomioimaan maanomistajien omia mielipiteitä ja esityksiä, kuitenkin siten, ettei luonto- ja maisemaselvityksen mukaisia arvokkaita kohteita ja alueita vaaranneta (luonnonsuojelulaki).

Rantayleiskaavaan on merkitty kullekin kiinteistölle kuuluva ranta-asutuksen rakennusoikeus eli rantatontit. Rakennuspaikat on pyritty osoittamaan yleisten suunnitteluperiaatteiden mukaisesti olevien rakennusten yhteyteen tai uusiksi loma-asuntoryhmiksi. Yksittäisiä lomarakennuspaikkoja voidaan osoittaa erityistapauksissa.

Ranta-asuntoalueet on pyritty kuitenkin esittämään riittävän väljinä alueina siten, että rakennuspaikkojen sijoittamisella on joustoa ja että tonteista voidaan haluttaessa muodostaa riittävän ko-koisia ja väljiä.

Rakennuspaikkojen sijoittumisesta rantaan nähden, niiden ympäristöön sopeutumisesta, rakennuspaikkojen muodosta, koosta, rakennusoikeudesta ja hoidosta on voimassa, mitä kunnan rakennusjärjestyksessä on säädetty.

Kaavamerkinnot ovat seuraavat:

AM, Maatilojen talouskeskusten alue.

Alue on tarkoitettu maatilojen talouskeskusten rakentamiseen.

Numero x osoittaa alueen rakennuspaikkojen enimmäismäärän.

AO, asuntoalue

Asuntoalue on tarkoitettu ympärivuotisten erillispientalojen ja niihin liittyvien ympäristöhäiriöitä aiheuttamattomien työtilojen rakentamiseen.

Rakennuspaikalle saa rakentaa enintään yhden yksiasuntoisen loma-asunnon sekä enintään kolme erillistä talousrakennusta. Rakennusten yhteen laskettu kerrosala ei saa ylittää 300 k-m².

Numero osoittaa alueella sijaitsevien rakennuspaikkojen enimmäismäärän.

Alueiden rakennusoikeus on tutkittu tilakohtaisesti.

EO, maa-ainesten ottoalue

Merkinnällä osoitetaan soran, turpeen tai muiden maankamaran ainestenottoon varattualue.

ET, yhdyskuntateknisen huollon alue

Merkinnällä osoitetaan yhdyskuntateknistä huoltoa palvelevia alueita.

Merkinnällä on osoitettu Suovanlahti – Vesijärvi vesiosuuskunnan vedenottamo.

RA, loma-asuntoalue

Alue on tarkoitettu loma-asuntojen rakentamiseen.

Rakennuspaikalle saa rakentaa enintään yhden yksiasuntoisen loma-asunnon sekä enintään kolme erillistä talousrakennusta. Rakennusten yhteen laskettu kerrosala ei saa ylittää 300 k-m².

Numero osoittaa alueen rakennuspaikkojen enimmäismäärän.

Alueiden rakennusoikeudet on tutkittu tilakohtaisesti.

RA-1, loma-asuntoalue

Merkinnällä varustettu rakennuspaikka on sijoitettu alueelle, jolla on erityisiä ympäristöarvoja. Alueen rakentamisessa on otettava huomioon alueen erityiset ympäristöarvot.

Rakennuspaikalle saa rakentaa enintään yhden yksiasuntoisen loma-asunnon sekä enintään kolme erillistä talousrakennusta. Rakennusten yhteen laskettu kerrosala ei saa ylittää 300 k-m².

Maisemaa muuttavaa toimenpidettä ei saa suorittaa ilman maisematyölupaa. Pengerretyn laiturin rakentamista ei sallita.

Rakennusten sijoittamisessa on erityisesti otettava huomioon alueen maisemalliset ominaispiirteet.

Rakennusluvan myöntämisen yhteydessä rakennustarkastusviranomaisen tarkastelee kukin rakennuspaikka erikseen.

RV, loma- ja matkailualue

Alue on tarkoitettu retkeily-, vapaa-ajanvietto- ja matkailupalvelurakennusten rakentamiseen.

Alueelle saa sijoittaa majoitukseen, vapaa-ajanviettoon ja tekniseen huoltoon liittyviä rakennuksia.

Merkinnällä on osoitettu ns. Mäntylän vanha koulu.

M, maa- ja metsätalousvaltainen alue

Alue on tarkoitettu maa- ja metsätalouden harjoittamiseen. Alueelle sallitaan ainoastaan maatalouteen liittyvä rakentaminen. Haja-asutusmainen rakentaminen sallitaan MRL 72 §:n mukaisen ranta-alueen ulkopuolella.

Kaavanvahvistusrajaus noudattaa pääsääntöisesti rantavyöhykkeen rajausta.

Rakennuslupa hakemuksessa on osoitettava, että käyttövetä on riittävästi saatavilla ja että vesi-, jätevesi- ja jätehuolto hoidetaan siten, ettei vesistöä eikä pohjavettä saastuteta.

Alueen metsänkäsittelyssä on noudatettava kulloinkin voimassa olevia ranta-alueita koskevia metsänhoitosuosituksia.

Ranta-alueen mahdollinen rakennusoikeus on maanomistajakohtaisesti siirretty rakentamisen sallivalle alueelle.

MT, maatalousalue

Alue on tarkoitettu maatalouden harjoittamiseen. Alueelle sallitaan ainoastaan, maatalouteen liittyvä rakentaminen, joka tulee ensisijaisesti sijoittaa talouskeskusten läheisyyteen. Etelälahden ranta-asetakaavassa alue on osoitettu merkinnällä MV.

MY, maa- ja metsätalousvaltainen alue, jolla on erityisiä ympäristöarvoja

Alue, jolla on vesimaiseman, luonnonympäristön tai kulttuuriympäristön erityisiä arvoja tai ulkoilun ohjaamistarvetta.

Alueen pellot tulee mahdollisuuksien mukaan säilyttää avoimina.

Alueen metsänkäsittelyssä on noudatettava kulloinkin voimassa olevia ranta-alueita ja metsäluonnon arvokkaita elinympäristöjä koskevia metsänhoitosuosituksia.

Alueella sallitaan rakentaminen vain maa- ja metsätaloutta varten. Alueen mahdollinen rakennusoikeus on siirretty rakentamisen sallivalle alueelle.

M1, maa- ja metsätalousvaltainen alue, jolle ei ole osoitettu rakennuspaikkoja

Alue on tarkoitettu maa- ja metsätalouden harjoittamiseen. Alueella on yleiskaavan mitoituspereusten ja kaupungin rakennusjärjestyksen mukainen rakennusoikeus, mutta sitä ei ole osoitettu yleiskaavassa.

Alueelle tulee laatia ranta-asetakaava, mikäli alueelle halutaan merkitä rakennusoikeudet, joita ei ole osoitettu yleiskaavassa

Merkintä koskee järviä, Alimmainen-Kotanen ja Ylimmäinen-Kotanen ja niiden rakennusoikeuksia.

SL, luonnonsuojelualue

Luonnonsuojelulain nojalla rauhoitettu tai rauhoitettavaksi tarkoitettu, valtion toimesta toteutettava alue.

Alueella on kielletty rakentaminen, maaperän kaivaminen ja muokkaaminen, turvemaiden ottaminen sekä muut alueen luonnontilaa muuttavat toimenpiteet, kunnes alueesta on muodostettu luonnonsuojelualue.

Ranta-alueen mahdollinen rakennusoikeus on maanomistajakohtaisesti siirretty rakentamisen sallivalle alueelle.

SM, muinaismuistoalue

Alue, jolla sijaitsee muinaismuistolailla rauhoitettu kiinteä muinaisjäännös. Alueen kaivaminen, peittäminen, muuttaminen ja muu siihen kajoaminen on muinaismuistolain nojalla kielletty. Aluetta koskevista toimenpiteistä ja suunnitelmista on kuultava Museovirastoa tai maakuntamuseota.

Numero viittaa muinaismuistorekisterin kohdenumeroon.

T, teollisuus- ja varastoalue

Alue on tarkoitettu pääasiassa teollisuus- ja varastokäyttöön.

VU, urheilu- virkistyspalvelujen alue

Alue on Etelälahden ranta-asemakaavassa tarkoitettu korttelin nro 1 ja Etelälahden talouskeskuksen käyttöön.

W, vesialue

Merkinnällä osoitetaan sellaiset alueet, jotka on tarkoitettu säilytettäväksi vesialueena.

Rantayleiskaavakarttaan on osoitettu lisäksi aluerajaus tai kohdemerkinnöin,

- rantakaavat (ran)
- pohjavesialueet (pv)
- Natura-alueet (nat)
- arvokkaat kulttuuri maisemat (kma)
- arvokkaat luonnonmaisemat (lma)
- luonnon monimuotoisuuden kannalta arvokkaat alueet (luo)
- suojeltavat muinaismuistot (sm)
- maakuntakaavan suojeluvaraus (sl)
- uimaranta-alueet (vv)
- venevalkama-alueet (lv)
- ohjeellinen moottorikelkkareitti
- sodanjälkeinen rakentaminen

kma, arvokas kulttuuri maisema

Osa-alueella ei saa suorittaa toimenpiteitä, jotka heikentävät kulttuurimaiseman rakennushistoriallisia, historiallisia tai maisemallisia arvoja.

Alueen arvot on kuvattu kaavaselostuksessa ja erillisessä luonto- ja maisemaselvityksessä

lma, arvokas luonnonmaisema

Osa-alueella ei saa suorittaa toimenpiteitä, jotka heikentävät alueen maisemallisia arvoja.

Alueen arvot on kuvattu erillisessä luonto- ja maisemaselvityksessä

lma-1, arvokas luonnonmaisema / kallio

Osa-alueella ei saa suorittaa toimenpiteitä, jotka heikentävät alueen maisemallisia arvoja.

Alueella on voimassa maa-ainelain 3. §:n aineiden ottamista koskevat rajoitukset.

Alueen arvot on kuvattu erillisessä luonto- ja maisemaselvityksessä

lma-2, arvokas luonnonmaisema / harju

Osa-alueella ei saa suorittaa toimenpiteitä, jotka heikentävät alueen maisemallisia arvoja.

Alueella on voimassa maa-ainelain 3. §:n aineiden ottamista koskevat rajoitukset.

Alueen arvot on kuvattu erillisessä luonto- ja maisemaselvityksessä

luo-1, luonnon monimuotoisuuden kannalta arvokas alue tai kohde / kasvillisuus

Osa-alueella ei saa suorittaa toimenpiteitä, jotka heikentävät alueen maisemallisia arvoja.

Alueen arvot on kuvattu erillisessä luonto- ja maisemaselvityksessä

luo-2, luonnon monimuotoisuuden kannalta arvokas alue tai kohde / linnusto

Osa-alueella ei saa suorittaa toimenpiteitä, jotka heikentävät alueen maisemallisia arvoja.

Alueen arvot on kuvattu erillisessä luonto- ja maisemaselvityksessä

luo-3, Luonnon monimuotoisuuden kannalta erityisen tärkeä alue / liito-orava

Merkinnällä on osoitettu liito-oravan elinpiiri. Alue jonka puusto tulee säilyttää tai hoitaa niin, että liito-oravan pesimäpuut ja niitä suojaavat puut sekä ravinnonhankinnan kannalta riittävä puusto säilytetään.

sl, maakuntakaavaan merkitty suojeluvaraus

Alueella ei saa ryhtyä sellaisiin toimenpiteisiin, jotka saattavat vaarantaa alueen suojeluarvoja. Numero viittaa maakuntakaavan alueluetteloon.

s-1, suojelualue

Luonnonsuojelulain perusteella suojeltavan lajin esiintymisalue, jonka ympäristö on säilytettävä. Alue on MRL 41.2 §:n nojalla säilytettävä luonnontilaisena siten, ettei alueen vesikasvillisuutta harvenneta tai aluetta ruopata.

sr, kulttuurihistoriallisesti arvokas kohde / rakennusinventointikohde

Maisemallisesti, rakennustaiteellisesti tai historiallisesti arvokkaita rakennuksia tai niiden osaa tai rakennusryhmiä ei saa purkaa ilman purkamislupaa eikä niiden ulkoasua saa muuttaa ilman pakottavaa syytä. Keski-Suomen museolle tulee varata tilaisuus lausunnon antamiseen ennen säilytettäviä kohteita koskevien lupahakemusten ratkaisemista. Numero viittaa rakennusinventointiluettelon ja rakennusinventoinnin päivitysraportin numeroon

X nro, merkinnän numero viittaa sodanjälkeinen rakentaminen raporttiin

3.5 Yhdyskuntatekninen huolto

Vedenhankintaa helpottaa oleellisesti rakennetut vesiosuuskuntien yhdysvesijohdot.

Jätevesihuollon kiinteistökohtaisissa ratkaisuissa käymälätyypin valintaan sekä pesuvesien käsittelyyn tulee kiinnittää erityistä huomiota ja toteuttamisessa on noudatettava voimassa olevia viiranomaismääräyksiä.

Jätehuollossa noudatetaan kaupungin jätehuoltomääräyksiä.

Rantatiestö sekä rantaan tulevat avojohtolinjat on maisemoitava huolellisesti. Ilmajohdoja saarien sähköistykseen tai vesistön ylitykseen ei sallita.

3.6 Luonnonympäristö

Rantayleiskaavassa luonnonympäristön asettamat lähtökohdat on otettu huomioon. Suojelualueiden osoittamisen lisäksi rakentamiselta on pyritty suojaamaan ympäristöltään arkoja alueita luonto- ja maisemaselvityksen mukaisesti.

Kaavassa on luonto- ja maisemaselvityksen ja Natura 2000 –ehdotuksen perusteella osoitettu suojelualueita SL - ja MY –alueita.

Mahdolliset rakennusoikeudet näiltä alueilta on siirretty rakentamisen salliville alueille.

3.7 Rantayleiskaavan vaikutukset

3.7.1 Vaikutukset luonnonympäristöön ja maisemaan

Rantayleiskaava on laadittu siten, että kaavan toteutumisesta aiheutuvat negatiiviset ympäristövaikutukset ovat mahdollisimman pienet. Rantamaisemaan tulevat uudet rakennuspaikat on pyritty sijoittamaan olemassa olevien lomarakennusten yhteyteen.

Arvokkaat luonnon- ja maisemanosat on osoitettu luonnonsuojelu- tai ympäristöarvoja sisältäviksi maa- ja metsätalousalueiksi (SL, MY).

Mikäli mahdollista, uutta rakentamista ei ole osoitettu maisemallisesti arvokkaisiin eikä luontoarvoiltaan merkittäviin kohteisiin. Edellä mainitut rajaukset voivat sijoittua myös rakennetun ympäristön alueille, mikäli rakennuspaikkojen siirtoa ei ole voitu tehdä. Näillä alueilla luonnonympäristön arvot tulee mahdollisimman hyvin huomioida rakennuslupavaiheessa.

Loma-asutuksen toteuttamisessa suurimmat ympäristövaikutukset kohdistuvat pienvesistöihin, kulutuskestävyydeltään aroille rannoille ja vedenvaihtuvuudeltaan heikkoihin, ruohottuneisiin lahtiin. Uhanalaisten eläin- tai kasvilajien tai kasvupaikkojen alueille ei ole uutta rakentamista osoitettu. Sen sijaan joillekin luonto- ja maisemaselvityksen maisemakohteille on sijoitettu rakennuspaikkoja.

Uuden loma-asutuksen vaikutus näkyy maisemassa rantaviivan siistimisenä pusikoista ja osan tontin puuston kaatamisena, rehevillä rannoilla vesikasvillisuutta todennäköisesti niitetään.

Uusien rakennuspaikkojen määrä suhteessa koko kaava-alueeseen ei aiheuta merkittävää vaikutusta luonnonarvoihin ja maisemaan.

Maisemamuutoksiltaan herkemmillä pienillä lammille ja ekologisina käytävinä toimivien pienten virtavesien rannoille ei ole pääsääntöisesti osoitettu uutta rakentamista.

3.7.1.1 Natura-alueet

Natura-alueiden suojeluarvot on turvattu merkitsemällä Natura 2000-alueet kokonaisuudessaan luonnonsuojelulain nojalla suojeltaviksi luonnonsuojelualueiksi.

Alueen suojeluarvojen huomioon ottamisesta on säädetty luonnonsuojelulain 65 ja 66 §:ssä

Vuonna 2013 tehdyn Natura-arvioinnin mukaan Kolima-Keiteleen koskireitin (FI0900070) ja Heinäsuvento-Hetejärven (FI0900046) osalta ei ole todennäköistä, että suojeluperusteena oleville lajeille tai luontotyypeille aiheutuisi merkittävää haittaa mikäli lievennystoimet toteutetaan Kymönjärven rakennuspaikkojen osalta. Natura-alueiden eheys ei tuolloin vaarannu.

Palokankaan lammet Natura-alueen (FI0900067) suojeluperusteena olevalle kaakkurille voi aiheutua lievää tai kohtalaista haittaa läheisten vesistöjen rannoille sijoittuvien rakennuspaikkojen toteutumisesta mahdollisesti lisääntyvän häiriön vuoksi.

Natura-alueelle sijoittuvat rakennuspaikat on siirretty maanomistajien rakentamisen salliville alueille.

3.7.1.2 Maa- ja metsätalous

Kaavan vaikutukset maa- ja metsätalouteen pysyvät pääsääntöisesti ennallaan.

Haja-asutustyyppinen rakentaminen ei ole sallittua ranta-alueiden maa- ja metsätalousvaltaisilla alueilla.

Maa- ja metsätalousvaltaisten alueiden rakennusoikeus on siirretty, mikäli mahdollista, maanomistajan rakentamista salliville ranta-alueille.

Muilla alueilla kaava ei vaikuta maa- ja metsätalouden harjoittamiseen.

3.7.1.3 Vesistöt

3.7.1.3.1 Pintavedet

Selvitysalueen vesistöt kuuluivat Kymijoen vesistöalueen Keiteleen Viitasaaren reitin valuma-alueelle.

Selvitysalueelle sijoittuu seuraavat 3. jakovaiheen valuma-alueet lähes kokonaisuudessaan tai osittain: Keski-Keitele alue, Heinäjoen valuma-alue, Suotajärven valuma-alue, Vesijoen valuma-alue, Täysiänjoen valuma-alue, Kymöjärven - Kärnäjärvien alue, Koliman latva, Suvannonjoen valuma-alue, Toulatjoen valuma-alue, Ahvenisojan valuma-alue, Kukertaisjoen valuma-alue ja Asinjoen valuma-alue.

Selvitysalueella on useita järviä ja lampia, lähes 70 kappaletta. Suurin osa on alle 10 hehtaarin kokoisia pieniä järviä ja lampia. Yli 100 ha järviä on seitsemän. Suurelta osin vesistöjen veden laatu on erimainen tai hyvä. Pieni Toulat- ja Suvantojärvissä veden laatu on luokassa tyydyttävä.

3.7.1.3.2 Pohjavedet

Selvitysalueelle sijoittuu viisi vedenhankinnalle kannalta tärkeää, luokan I, pohjavesialuetta. Nämä alueet ovat Viitakangas, Toulat kangas, Sorvajärvi, Mäntylä ja Säynäisvuori. Lisäksi alueelle sijoittuu neljä (4) vedenhankintaan soveltuvaa II luokan pohjavesialuetta ja kolme (3) muu III luokan pohjavesialuetta.

Säynäisvuoren pohjavesialue sijoittuu kalliomäelle. Säynäisvuoren lähde (931010), johon Säynäisvuoren vedenottamo on rakennettu, sijaitsee rinteessä. Viitakankaan pohjavesialue sijoittuu kallio-moreenimäkien rinteille ja luode-kaakkosuuntaiseen kallioperän ruhjelaaksoon. Mäntylän pohjavesialue sijoittuu luode-kaakkosuuntaiselle harjujaksolle, joka kulkee Vesannolta Pihtiputaan lloskankaalle. Tälle harjujaksolle sijoittuvat myös Toulat kankaan, Toulatin, Lahnakankaan, Kiikukankaan, Sorvakankaan, Kakkiskankaan ja Pirttikankaan pohjavesialueet. Etelälahden pohjavesialue sijoittuu kallio-moreenimäkien rinteille ja niiden väliseen luode-kaakkosuuntaiseen kallioperän ruhjelaaksoon. Hiljalan pohjavesialue sijoittuu kallio-moreenimäkien rinteille ja niiden väliseen luode-kaakkosuuntaiseen kallioperän ruhjelaaksoon.

3.7.1.3.3 Vesi- ja rantakasvillisuus

Viitasaaren suurjärvet kuuluvat kasvitieteellisessä järviluokituksessa karuun järviruokotyyppiin, johon luetaan kuuluvaksi valtaosa maamme suurjärvistä.

Laajemmat järviruokokasvustot esiintyvät etupäässä isompien järvien lahdissa ja lahdenpohjuksissa. Muutamilla järvillä ovat tyypillisiä järvikortteen muodostamat kasvustot (esim. Heinä-Suvannolla). Alueen itäosissa myös isompien järvien vesi- ja rantakasvillisuus on karua. Myös pienten lampien ja järvien ranta- ja vesikasvillisuus on pääsääntöisesti niukkaa ja usein rantaa kiertää nebareunus.

Rannat ovat kallio-, kivikko- ja moreenirantoja sekä rantaluhtia. Pääosin maaranta on kapea. Rantakasvillisuuteen kuuluvat mm. pullosara, jouhisara, järvikorte, rentukka, kurjenjalka ja kastikat. Järvikorte- ja pullosaravyöhykkeiden edustalla on lahdissa ja matalilla rannoilla järviruokokasvusto. Kelluslehtisistä tavallisimpia ovat ulpukat, pohjanlumme ja uistinviita.

3.7.1.3.4 Vesi- ja rantalinnusto

Kuikka on karujen selkävesien tyypillisimpiä vesilintuja. Laji kuuluu mm. Iso-Säynäisen, Sammalislammen, Mäntjärven, Ruokosen, Suotajärven ja Palojärven linnustoon. Kaakkurin tunnettuja pesimälampia on selvitysalueella kahdeksan. Lisäksi lajista on tehty havaintoja kolmelta lammelta.

Laulujoutsen pesii rauhallisissa lahdissa ja pienissä niemissä. Laulujoutsen pesii Iso-Kutemaisella, Hangaslammella, Pieni-Lahnasella, Pitkäjärvellä ja Pieni Kalliojärvellä sekä mahdollisesti Palojärvellä, Pieni-Säynäisellä sekä Sarpajärvellä. Lisäksi pesimättömiä, kierteleviä yksilöitä ja kihlapareja on havaittu eri puolilta selvitysalueetta.

Selvitysalueen yleisimpiä sorsalintuja ovat telkkä, sinisorsa ja tavi. Telkkä on maamme kolmanneksi yleisin vesilintu ja se viihtyy monenlaisilla järvillä. Laji pesii useimpien pienten lampien ja järvien pesimälinnustoon. Tavi on maamme yleisin vesilintu, joka pesii myös vaatimattomissa kosteikoissa. Sinisorsa on tavin ohella runsain maassamme pesivistä vesilinnuista. Lajin runsaus vaihtelee alueittain vallitsevien elinympäristöjen mukaan. Lajista on tehty havaintoja Pieni-Kutemaiselta ja Pitkäjärveltä.

Selvitysalueen lokiinnustoon kuuluvat kalalokki, naurulokki, pikkulokki ja kalatiira. Kalalokki on karujen järvien peruslintu, joka pesii tyypillisesti yksittäispareina lähellä rantaviivaa olevalla kivellä. Laji kuuluu koko selvitysalueen pesimälinnustoon. Naurulokki on havaittu Pieni-Täysiällä ja Iso-Toulatilla. Pikkulokki kuuluu Iso-Säyniäisen pesimälinnustoon, jervellä on havaittu ruokailevia yksilöitä (16 y). Kalatiira pesii harvakseltaan eri puolilla selvitysalueella (mm. Suotajärvi ja Kiminkijärvi). Havaitut parit ovat olleet yksittäisiä. Kannanarviointia vaikeuttaa lintujen liikkuminen laajalti eri vesialueilla.

Rantasipi on karujen järvenrantojen tavallinen kahlaaja. Tiheät järviruovikot mm. Pieni-Kutemaisella ovat ruokokerttusen elinympäristöä.

Luonto- ja maisemaselvitys raporttia (2014) on täydennetty Keski-Suomen Lintutieteelliseltä Yhdistykseltä saadulla Tiira- aineistolla 2016.

3.7.2 Vaikutukset rakennettuun ympäristöön ja kulttuuriympäristö

Uudet loma-asunnot on pyritty osoittamaan olemassa olevien yhteyteen. Loma-asutus tulee siten tiivistymään ennestään rakennettujen alueiden läheisyydessä.

Rakentamisen määrää ja laatua on ohjattu kaavamääräyksillä. Rantamaisemaan kohdistuvat muutokset on pyritty minimoimaan kaavamääräyksillä ja rakennusalueiden sijoittamisella ja suunnitamisella.

Rakennusten tarkempi sijoittelu tarkastellaan rakennusluvan yhteydessä. Rakennuspaikka on pyritty osoittamaan riittävän väljästi siten, että rakennusten sijoittelussa on joustoa.

Ympäriuvotista asutusta on tavoitteiden mukaisesti keskitetty kyläkeskuksen palvelujen tuntumaan.

Kulttuurimaisemat on huomioitu kaavassa uusien rakennuspaikkojen sijoittelulla.

Kohdemerkintöjen lisäksi ympäristön maankäyttö on pyritty sovittamaan kohteen luonteen mukaiseksi.

Rantayleiskaavassa on otettu huomioon kulttuuri- ja rakennushistoriallisesti merkittävien kohteiden ja alueiden sekä muinaismuistokohteiden säilyminen, valtakunnallisesti, maakunnallisesti ja paikallisesti arvokkaat kohteet on merkitty kaavaan suojeluarvot säilyttävillä merkinnöillä.

3.7.3 Vaikutukset yhdyskuntarakenteeseen

Kaavalla on selvitetty rantojen rakennusoikeus tasapuolisesti, ottaen huomioon luonto- ja muut erityisarvot. Näiden periaatteiden mukaisesti uudella, kaavanmukaisella rakentamisella ei ole merkittäviä vaikutuksia olemassa olevalle ranta-asutukselle, joten vaikutukset olemassa ranta-asutukseen jää vähäiseksi.

Kokonaisuudessaan yleiskaavaratkaisu tukee alueiden kehittymistä.

Peruselinkeinojen toimintaedellytyksiä ei ole heikennetty.

Rantayleiskaava antaa mahdollisuuden kehittää Viitasaaren kaupungin kannalta tärkeää loma-asutusta.

Uudet loma-asunnot on pyritty osoittamaan olevien yhteyteen, rakennuspaikat on sijoitettu mahdollisimman hyvälle rakennuspaikoille maanomistajien toiveiden mukaisesti siten, että luontoarvot eivät vaarannu ja että vapaata rantaviivaa jää mahdollisimman paljon.

3.7.4 Vaikutukset liikenteeseen ja yhdyskuntatekniseen huoltoon

Liikenne

Rakentamisalueet sijoittuvat pääosin olevien yhteyteen ja tieyhteydet kattavat melko hyvin alueen rantaosat.

Keski-Suomen Ely-keskus ei salli uusien tonttikohtaisten tai muiden uusien asuinkiinteistöille kulkuun tarkoitettujen liittymien syntyä valtatie varten.

Tavoitteena on karsia olemassa olevia valtatie liikenneturvallisuuteen sekä liikenteen sujuvuuteen heikentävästi vaikuttavia liittymiä pois tai pyrkiä vähintäänkin keskittämään kulkuyhteyksiä harvempiin ja turvallisempiin kohtiin.

Jokaisen uudis- tai täydennysrakentamiskohteen osalta tulee selvittää erikseen Keski-Suomen Ely-keskuksesta kulkuyhteyden sijoittumiseen liittyvät seikat. Jos olemassa olevien tieyhteyksien liikennemäärät kasvavat nykyisestä, tulee myös tällöin ottaa yhteyttä tienpitäjään.

Tieliikenteen aiheuttama meluhaitta tulee jatkossa ottaa huomioon myönnettäessä täydennys- ja uudisrakentamislupia alueelle.

Valtatien ja kantatien melualueelle ei ole sijoitettu uusia rakennuspaikkoja.

Yhdyskuntatekniseen huolto

Kaavoitettava alue kuuluu seuraavien vesiosuuskuntien vaikutuspiiriin; Kymönkosken, Permosen, Mäntylän, Suovanlahti – Haaralan ja Viitakankaan.

Kaavassa ei esitetä uusia linjauksia vesi- ja viemäriverkostolle.

Alueen jätevesien käsittely tulee järjestää jätevesiasetuksen mukaisesti.

3.7.5 Sosiaaliset vaikutukset

Kaavoituksella on pyritty myönteisiin sosiaalisiin vaikutuksiin lähinnä osallistumisen järjestämisellä ja maanomistajien tasapuolisella kohtelulla.

Maanomistajia on kohdeltu tasapuolisesti käyttäen rantojen rakennusoikeuden mitoittamiseen emätilatarkastelua. Suunnittelun eri vaiheissa on kuultu ja kuullaan sekä maanomistajia että asukkaita.

Pysyvän asumisen ja loma-asumisen sijoittaminen toistensa läheisyyteen ei katsota aiheuttavan ristiriitaa. Pysyvä asutuksen lisääntyminen rannoilla lisää yleistä turvallisuutta ympäristössä.

Uudet rakennuspaikat luovat toteutuessaan edellytyksiä myös väestörakenteen monipuolistumiselle ja kylien sosiaalisten verkostojen vahvistumiselle.

Peruselinkeinojen toimintaedellytyksiä ei ole heikennetty.

Kaavassa on osoitettu maakuntasuunnittelun mukainen ohjeellinen moottorikelkkareitti.

3.7.6 Yhdyskuntataloudelliset vaikutukset

Kaavan yhdyskuntataloudelliset vaikutukset ovat pitkällä aikavälillä myönteiset. Lisääntyvä loma- ja pysyvä asutus tuo kaupungille verotuloja, liittymismaksuja ja välillisiä tuloja esim. tuloina talonrakennukselle, rakennustarvikekaupalle, liike-elämälle ja muulle palvelutuotannolle.

Rakentamisalueet sijoittuvat pääosin olevien teiden yhteyteen ja tieverkko kattaa melko hyvin myös alueen rantaosat. Tonteille johtavien ohjeellisten tieyhteyksien rakentamiskustannukset kohdistuvat maanomistajiin.

Kaavan osoittama täydennysrakentaminen mahdollistaa myös rakennusryhmäkohtaiset jätevesi- ja energiaratkaisut kiinteistökohtaisten sijaan, mikä toisi säästöjä sekä rakentamis- että käyttökustannuksiin.

3.8 Ympäristön häiriötekijät

Sikamäen tuulivoimapuiston osayleiskaavan laatiminen

Suunnittelualueella vireillä olleen ns. Sikamäen tuulivoimapuiston osayleiskaavan kaavavalmistelu on kaupunginhallitus päättänyt, 17.11.2015 § 275, yksimielisesti keskeyttää. Perusteluna tuulivoimakaavan aiheuttamat ongelmat sen ympäristölle ja asukkaille.

Vireilläoleva Vesannon kunnan Oinaskylän tuulivoimaosayleiskaava

Megatuuli Oy:n projektiyhtiö Tuulivoimapuisto Vöyrinkangas Oy suunnittelee Vesannon kunnan Honkamäen alueelle tuulivoimalahanketta. Hankkeen tavoitteena on kehittää alueelle 6 tuulivoimalasta muodostuva kokonaisuus. Tuulivoimalat tulisivat sijoittumaan Honkamäen alueelle. Hankealue sijaitsee noin 10 kilometriä Vesannon keskustasta luoteeseen Saarikylän ja Oinaskylän läheisyyteen. Hankealue on metsätalous käytössä olevaa havumetsää, jonka läheisyydessä on paikoin louhikkoa, kiviä ja metsäistä suota.

Hankkeen vaikutuspiirissä on Keiteleen itäpuolen rantayleiskaava-alueella sijaitseva Aukkua –järvi, noin 2 km:n päässä tuulivoimalasta. Aukkua –järven rannalle on kaavoitettu 20 rakennuspaikkaa, joista 14 uusia.



Hankkeen vaikutusten arviointiselvityksen kohdassa 6 johtopäätökset todetaan että, ympäristövaikutusten arvioinnin perusteella voidaan sanoa, että hankkeen vaikutukset ovat vähäiset. Vaikutukset luontoon, kasvillisuuteen, linnustoon ja ihmisten elinoloihin sekä viihtyvyyteen ovat kohtuulliset ja hyväksyttävät. Havaittuja haittoja ja negatiivisia vaikutuksia voidaan pienentää huolellisella teknisellä suunnittelulla.

Kaava on ollut ehdotuksena nähtävillä ajalla 26.11.2015 - 28.12.2015.

3.9 Kaavamerkinnät ja -määräykset

Rantayleiskaavan kaavamerkinnät ja -määräykset ovat rantayleiskaavakartan yhteydessä.

4. TOTEUTTAMINEN

4.1 Yleiskaavan oikeusvaikutukset

4.1.1 Yleiskaavan oikeusvaikutukset

Maankäyttö- ja rakennuslaki:

42 §

Yleiskaavan oikeusvaikutukset muuhun suunnitteluun ja viranomaistoimintaan

Yleiskaava on ohjeena laadittaessa ja muutettaessa asemakaavaa sekä ryhdyttäessä muutoin toimenpiteisiin alueiden käytön järjestämiseksi. Viranomaisten on suunnitellessaan alueiden käyttöä koskevia toimenpiteitä ja päättäessään niiden toteuttamisesta katsottava, ettei toimenpiteillä vaikeuteta yleiskaavan toteutumista.

Yleiskaava korvaa samaa aluetta koskevan aikaisemmin hyväksytyyn yleiskaavan, jollei kaavassa toisin määrätä. Yleiskaava ei ole asemakaava-alueella voimassa muutoin kuin 1 momentissa tarkoitetun asemakaavan muuttamista koskevan vaikutuksen osalta.

43 §

Rakentamis- ja toimenpiderajoitukset

Lupaa rakennuksen rakentamiseen ei saa myöntää siten, että vaikeutetaan yleiskaavan toteutumista. Lupa on kuitenkin myönnettävä, jos yleiskaavasta johtuvasta luvan epäämisestä aiheutuisi hakijalle huomattavaa haittaa eikä kunta tai, milloin alue on katsottava varatuksi muun julkisyhteisön tarkoituksiin, tämä lunasta aluetta tai suorita haitasta kohtuullista korvausta (ehdollinen rakentamisrajoitus). Haittaa arvosteltaessa ei oteta huomioon omistussuhteissa yleiskaavan hyväksymisen jälkeeseen tapahtuneita muutoksia, ellei niitä ole tehty yleiskaavan toteuttamista varten. Yleiskaavassa voidaan määrätä, ettei yleiskaava-alueella tai sen osalla saa rakentaa niin, että vaikeutetaan yleiskaavan toteutumista (rakentamisrajoitus). Tällöin ei sovelleta, mitä 1 momentissa säädetään. Yleiskaavassa voidaan myös määrätä, ettei maisemaa muuttavaa toimenpidettä saa suorittaa ilman 128 §:ssä tarkoitettua lupaa (toimenpiderajoitus).

Yleiskaavassa voidaan erityisellä määräyksellä kieltää käyttämästä rakennustointintaan tarkoitettua aluetta enintään viiden vuoden aikana muuhun rakentamiseen kuin maatalouden ja muiden siihen verrattavien elinkeinojen tarpeita varten (määräaikainen rakentamisrajoitus).

Tässä pykälässä säädetystä rajoituksista johtuvasta lunastus- ja korvausvelvollisuudesta säädetään 101 ja 140 §:ssä.

44 §

Yleiskaavan käyttö rakennusluvan perusteena

Yleiskaavan käytöstä rakennusluvan perusteena ranta-alueella säädetään 72 §:ssä.

Rakennuslupa enintään kaksiasuntoisen asuinrakennuksen rakentamiseen voidaan 137 §:n 1 momentin estämättä myöntää, jos oikeusvaikutteisessa yleiskaavassa on erityisesti määrätty kaavan tai sen osan käyttämisestä rakennusluvan myöntämisen perusteena. Määräys voi koskea vain kyläaluetta, johon ei kohdistu merkittäviä rakentamispaineita. Edellytyksenä on lisäksi, että yleiskaava ohjaa riittävästi rakentamista ja muuta maankäyttöä kyseisellä alueella. Yleiskaavan määräys sen käyttämisestä rakennusluvan myöntämisen perusteena on voimassa enintään 10 vuotta kerrallaan.

Yleiskaavan käytöstä tuulivoimaloiden rakennusluvan perusteena säädetään 77 a §:ssä.

Keiteleen itäpuolen rantayleiskaava on ohjeena laadittaessa ja muutettaessa rantakaavoja sekä ryhdyttäessä muutoin toimenpiteisiin alueiden käytön järjestelemiseksi. Kaava toimii ohjeena yksityiskohtaiselle kaavoitukselle.

Toisaalta kaava on laadittu siten, että useimmilla alueilla ranta-asemakaavan tekeminen tulisi tarpeettomaksi. Maanomistajalla on kuitenkin halutessaan oikeus rantakaavan tekemiseen, jolloin yleiskaavan ohjausvaikutus voi näkyä mm. mitoitustasossa ja rantaosuuksien määrittelyssä.

Rantayleiskaavan hyväksyy Viitasaaren kaupunginvaltuusto maankäyttö- ja rakennuslain tarkoittamana oikeusvaikutteisena yleiskaavana.

Oikeusvaikutteinen yleiskaava on maanomistajia ja viranomaisia sitova suunnitelma. Tämä tarkoittaa sitä, että kaavaan merkityille rantarakennuspaikoille voidaan myöntää kaavan perusteella

rakennuslupa. Rakennuslupia myönnettäessä on katsottava kuitenkin, ettei alueen käyttöä rantayleiskaavassa varattuun tarkoitukseen vaaranneta. Viranomaisten on suunnitellessaan alueiden käyttöä koskevia toimenpiteitä ja määräyksiä katsottava, ettei toimenpiteillä vaikeuteta rantayleiskaavan toteuttamista.

Lomarakennuspaikan ja pysyvien asuinrakennusten rakennusluvut myönnetään kunnassa rantayleiskaavan mukaisesti. Jos yleiskaavaan merkitty loma-asunto muutetaan vakituiseksi asunnoksi, se poikkeaa yleiskaavasta ja tarvitsee poikkeusluvan.

Oikeusvaikutteisen yleiskaavan rakentamista ja vesihuoltoa koskevat kaavamääräykset ohittavat rakennusjärjestyksen, mikäli määräykset ovat ristiriidassa. (MRL 14§) Muilta osin rakennusjärjestyksen määräykset ovat voimassa yleiskaava-alueella. Mm. maanmittaus-, metsä- sekä tie- ja vesiviranomaisten tulee ottaa suunnittelussaan ja päätöksenteossaan yleiskaava huomioon.

Merkittävää on myös se, että maakuntakaava ei ole voimassa oikeusvaikutteisen yleiskaavan alueella (MRL 32 §).

Rantayleiskaava ei ole voimassa ranta-asemakaava-alueella.

Keiteleen itäpuolen rantayleiskaavan asema maankäyttö- ja rakennuslain mukaisessa kaava-hierarkiassa on seuraava:

1. Maakäyttö- ja rakennuslaki
2. Maakäyttö- ja rakennusasetus
3. Valtakunnalliset alueidenkäyttötavoitteet
4. Maakuntakaava
5. Yleiskaava
6. Ranta-asemakaava
7. Rakennusjärjestys
8. Muut suunnitelmat

4.2 Rantayleiskaavan toteuttaminen

Rantayleiskaavaan on merkitty rantavyöhykkeelle sijoittuvien rakennuspaikkojen enimmäismäärä. Rakennuspaikkojen tulee sijoittua yleiskaavan aluevarausten mukaisesti, mutta yleiskaavan yleispiirteisyydestä ja mittakaavasta johtuen rakennusten tarkempi sijainti tarkastellaan rakennuslupamenettelyssä.

Rantayleiskaava-alueella noudatetaan Viitasaaren kulloinkin voimassa olevaa rakennusjärjestystä, ellei yleiskaavalla toisin määrätä.

Teiden varsille rakennettaessa tulee huomioida mahdolliset suojaetäisyydet ja meluntorjunta.

4.3 Valtion toimenpiteet

Valtion toimenpiteenä on luonnonsuojelualueiden toteuttaminen yleiskaavaratkaisun pohjalta.

Luonnonsuojelupäätösten sisältö ja korvaukset neuvotellaan maanomistajien kanssa. Valtio on mukana myös veneilyyn liittyvien kohteiden toteutuksessa ja ylläpidossa.

Muinaismuistot on rauhoitettu suoraan lain nojalla, niiden rauhoitusta valvoo Museovirasto. Virastolla on oikeus tutkia, merkitä sekä suorittaa suojelun kannalta tarpeellisia toimenpiteitä.

Kulttuurihistoriallisten rakennusten sekä perinnemaisemien säilyttämiseen voidaan valtiolta hakea erilaisia tukia.

4.4 Kunnan toimenpiteet

Yleiskaava vaikuttaa kunnan päätöksentekoon.

Se tulee olemaan ohjeena laadittaessa tai muutettaessa asemakaavoja sekä ryhdyttäessä muutoin toimenpiteisiin alueiden käytön järjestämiseksi.

Veneilyyn, ulkoiluun ja retkeilyyn liittyvät hankkeet tulevat vaatimaan kunnan toimenpiteitä edelleen.

5. SUUNNITTELUVAIHEET

Viitasaaren kaupunginvaltuuston on hyväksynyt rantakaavoitusohjelman, 03.03.1997 § 109.

Aloitusvaiheen viranomaisneuvottelu pidettiin 18.12.2012.

Viitasaaren kaupunginhallitus päätti, 25.02.2013 § 76, laittaa vireille Keiteleen itäpuolen rantayleiskaavan laatimisen.

Keiteleen itäpuolen luonto- ja maisemaselvitysluonnos valmistui vuonna 2012 sekä päivitykset 2014 että 2016

Kaupunginvaltuusto hyväksyi Tavoitteet ja mitoituserusteet 04.03.2013 § 27

Osallistumis- ja arviointisuunnitelma ja kaavaluonnos pidettiin nähtävillä 14.03. – 14.04.2014

Valmisteluvaiheen työneuvottelu pidettiin ELY-keskuksessa 12.06.2014.

Lausunto ja muistutukset käsiteltiin 05.12. ja 08.12.2014 kaavatyöryhmässä.

Kaupunginhallitus hyväksyi, 30.03.2015 § 86, rantayleiskaava-alueen muutoksen.

Kaupunginhallitus hyväksyi kaavaehdotuksen, 30.03.2015 § 87.

Kaavaehdotus pidettiin nähtävillä ajalla 28.04. – 27.05.2015.

Kaavatyöryhmän vastineet lausuntoihin ja muistutuksiin, 03.03.2016

HYVÄKSYMINEN

Kaupunginhallitus 18.04.2016 § 70

kaupunginvaltuusto 25.04.2016 § 37

Viitasaari 25.04.2016

VIITASAAREN KAUPUNKI



Tapani Savolainen
Teknisen toimen toimialajohtaja
044 – 4597 380
Tapani.Savolainen@viitasaari.fi

LIITE

1. Emätilatarkastelu

OHEISMATERIAALIA

- Tavoite- ja mitoitusperusteet, 2013
- Osallistumis- ja arviointisuunnitelma, 2013
- Täydentävä linnusto- ja liito-oravaselvitys, 2013
- Rakennusinventoinnin päivitys, 2013
- Muinaisjäännösinventoinnin täydennys, 2013
- Sodanjälkeinen rakentaminen, 2013 -2014
- Natura-arviointi, 2013
- Liito-oravaselvityksen täydennys, 2015
- Luonto- ja maisemaselvitys päivitys, 2016

KARTAT

- Keiteleen itäpuolen rantayleiskaavakartta mk 1:20 000

LUETTELO KAAVAA KOSKEVISTA ASIAKIRJOISTA, TAUSTASELVITYKSISTÄ JA LÄHDEMATERIAALISTA:

s

- Keski-Suomen maakuntakaava (Ympäristöministeriön 14.4.2009 vahvistama)
- Viitasaaren kaupungin rakennusjärjestys
- Ranta-asemakaavat (5 kpl); Kiminkiniemen, Etelälahden, Kalliojärvi-Kuttervikin, Nelostien itäpuolen ja Suotajärven rantakaava
- Viitasaaren kaupungin vesihuollon kehittämissuunnitelma (6.9.2004)
- Viitasaaren kaupungin vesihuollon kehittämissuunnitelman päivitys (2012)
- Sisä-Savon vesihuollon kehittämissuunnitelma (30.03.2001)
- Rakennettu kulttuuriympäristö. Valtakunnallisesti merkittävät kulttuurihistorialliset ympäristöt (1993). Museoviraston rakennushistorian osasto julk. 16.
- Viestejä maisemassa, Keskisuomalainen kulttuuriympäristö (2006).
- Viitasaaren rakennus- ja miljööinventointi (1988). Keski-Suomen museo.
- Kyläsuunnitelmat Viitasaaren kylille (2005). Suunta selville – kyläsuunnitelmahanke. Witas Oy.
- Maa- ja kalliokiviainestutkimukset Keski-Suomen maakunnan alueella, Keski-Suomen liitto (2009)
- Luonnon- ja maisemansuojelun kannalta arvokkaat kallioalueet Keski-Suomessa (päivitys 25.05.2009)
- Kymijoen - Suomenlahden vesienhoitoalueen vesienhoitosuunnitelma vuoteen 2015
- Rantojen maankäytön suunnittelu, ympäristöopas (2005)
- Kyläyleiskaavoitus, ympäristöministeriö (2012)
- Vesannon kunnan Honkamäen tuulivoimahankkeen projektikuvaus ja vaikutusten arviointi, (2013)
- Raportti Hiljaiset alueet Keski-Suomessa (2014)
- Tulviin varautuminen rakentamisessa – Opas (2014)
- [http://www.ymparisto.fi/Vesi/Tulviin_varautuminen/Tulvariskien_hallinta/Tulvien_huomiointi_m_aankayton_suunnittelussa/Alimpien_rakentamiskorkeuksien_maarittam\(30857\)#Alimman_rakentamiskorkeuden_maarittaminen_jarvien_ja_jokien_rannoilla](http://www.ymparisto.fi/Vesi/Tulviin_varautuminen/Tulvariskien_hallinta/Tulvien_huomiointi_m_aankayton_suunnittelussa/Alimpien_rakentamiskorkeuksien_maarittam(30857)#Alimman_rakentamiskorkeuden_maarittaminen_jarvien_ja_jokien_rannoilla)
- <http://www.ely-keskus.fi/web/ely/-/uhkaako-tulva-keski-suomessakin-suosituksista-apua-rakentajalle-ja-kaavoittajalle-keski-suomen-ely-keskus-#.VMYpLEw8KUK>
- Sikämäen tuulivoimapuiston valmisteluvaiheen asiakirjat
- Katsaus Keiteleen itäpuolen rantayleiskaava-alueen lintuhavaintoihin TIIRA-havaintopalvelussa (vain viranomaiskäyttöön)