

Suomen luonnonsuojeluliiton  
Pohjanmaan piiri ry  
Valtionkatu 1  
60100 SEINÄJOKI  
p. 06 312 7577  
pohjanmaa@sll.fi

4.4.2011  
MUISTUTUS

Länsi- ja Sisä-Suomen aluehallintovirasto  
PL 200  
65101 VAASA

**DRNO:** LSSAVI/107/04.08/2010

**ASIA:** Vapo Oy:n Vähänjärvennevan turvetuotantoa koskeva ympäristölupahakemus, Jalasjärvi

Suomen luonnonsuojeluliiton Pohjanmaan piiri ry (jäljempänä piiri) on on yksi Suomen luonnonsuojeluliittoon kuuluvasta viidestätoista alueellisesta piiristä. Pohjanmaan piirin toimialueeseen kuuluu vanhan Vaasan läänin alue. Piirin tarkoituksena on edistää luonnonsuojelua ja ympäristön tilan säilymistä mm. ottamalla kantaa ympäristöä muuttaviin hankkeisiin. Yksi voimakkaasti ympäristöä muuttavia toimia on ojittamattomien soiden käyttö turpeenottoon ja tuotannon jätevesien laskeminen vesistöön.

Suomen luonnonsuojeluliiton Pohjanmaan piiri ry jättää Vähänjärvennevan turpeenottohankkeesta seuraavanlaisen muistutuksen:

Vapo hallinnoi alueelta 115 ha suota, joka on tarkoitus ottaa turpeenottoon. Alue on pääosin **ojittamatonta suoaluetta**, joka sijaitsee lähellä suojelualueita. Lähin Natura-alue on Haukilamminneva (FI0800030, SCI), joka sijaitsee noin 1,5 km:n etäisyydellä itäpuolella. Alueeseen kuuluu myös Haukilamminnevan-Murtomaannevan soidensuojelualue (SSA100047). Vähänjärvennevasta noin 1,5 km kaakkoon sijaitsee Päretkivennevan-Teerinevan-Pohjoisnevan soidensuojelualue (SSA040010). Parkanon rajalla sijaitsee hyvin suosittu retkikohde, Käskyvuoren kallioalue.

Etelä-Pohjanmaan maakuntakaavassa alueelle ei ole osoitettu turvetuotantoa. Alue kuuluu suunnittelumääräysluokkaan tt-2, jonka mukaan alueen vesistön kuormitus täytyy säilyä vähintään nykytasolla. Vähänjärvennevan lähialueella ei ole turvetuotantoa.

Turvetuotannon yksityiskohtaisemman suunnittelun ohjaamiseksi on kaavaan otettu suunnittelumääräykset. Keskeisenä ajatuksena on tuoda esiin kaavaehdotuksessa EU:n vesipuitedirektiivin tavoite **pinta- ja pohjavesien hyvän tilan saavuttamisesta** vuoteen 2015 mennessä. Samoin **valtakunnallisista alueidenkäyttötavoitteista** tulee mukaan tavoite keskittää turvetuotanto **ensisijaisesti entisiin tuotantoalueisiin ja jo ojitetuille soille**, joka on myös maakuntakaavan I-suunnittelumääräys turvetuotannon osalta.

**Valtakunnallisen suostrategian** mukaan turvetuotantoa ei enää ohjata luonnontilaisille soille. Alueellisesti on selvää, että täydellisesti luonnontilaisia soita maastamme löytyy lähinnä vain pohjoisesta. Vähänjärvenneva on kuitenkin maakunnallisesti merkittävä suokohde ja sen luonnontilaisuus ja monimuotoisuus on alueellisesti merkittävä.

Suotyyppien osalta suolta on kasvillisuus selvityksessä löydetty uhanalaisia, vaarantuneita ja silmällä pidettäviksi luokiteltuja suotyypppejä. **Kaikkiaan suon kartoituksessa on tavattu 15 suotyyppiä, joista 13 on jossakin määrin uhanalaisia ja taantuvia. Selvitysalueen pinta-alasta noin 75% on suotyypppejä, jotka ovat jossakin määrin uhanalaisia.**

Suotyyppi	Luokitus
<i>Isovarpuräme</i>	NT
<b><i>Lyhytkorsiräme</i></b>	VU
<b><i>Varsinainen sararäme</i></b>	VU
<b><i>Varsinainen saraneva</i></b>	VU
<b><i>Lyhytkorsikalvakkaneva</i></b>	VU
<i>Rimpineva</i>	NT
<b><i>Varsinainen saraneva</i></b>	VU
<b><i>Rahkasaraneva</i></b>	VU
<i>Isovarpuräme</i>	NT
Keidasräme	LC
<b><i>Lyhytkorsineva</i></b>	VU
<i>Tupasvillaräme</i>	NT
Rahkaräme	LC
<b><i>Minerotrofinen lyhytkorsineva</i></b>	VU
<i>Kuljuneva</i>	NT

LC= säilyvä, NT= silmälläpidettävä, VU= vaarantunut

Lisäksi Vähä Liikajärven alueen suotyypeissä on tavattu muiden laatimien tulkintojen mukaan lettoisia suotyypppejä jotka ovat erittäin uhanalaisia.

Lintulajien osalta suolta on tavattu 32 lajia ja 132 lintuparia. Lintujen lajimäärää ja parimäärää voidaan pitää selkeästi suurena ja maakunnallisesti arvokkaana lajistollisesti. Linnustoselvitys on tehty 20.5 ja 1.6 .2009, joten suurempi työpanos olisi tuonut varmasti uusia lajeja. Alueelta on tavattu merkittävämpinä lintulajeina **riekko**, laulujoutsen, metsähanhi, sinisuohaukka, teeri, kapustarinta, valkovilko, liro, käki, keltävästäräkki ja pensastasku. Etenkin riekkko on taantunut voimakkaasti Pohjanmaalla ja on vuoden 2010 punaisen kirjan luokituksessa noussut silmälläpidettäväksi lajiksi (NT).

Laji	Luokitus
Laulujoutsen	DIR/EVA
Metsähanhi	RT/EVA
Sinisuohaukka	NT/DIR
Teeri	NT/DIR/EVA
Riekkko	NT
Kapustarinta	DIR
Valkovilko	EVA
Liro	RT/DIR/EVA
Käki	NT
Keltävästäräkki	RT
Pensastasku	NT

DIR=Lintudirektiivin laji, EVA= Kansallinen vastuulaji, RT=alueellisesti uhanalainen, NT=silmälläpidettävä.

Alueen merkitys taantuvalla taantuvalla linnustolle on tärkeä, etenkin kun huomioidaan lähialueen muut suojelusuot ja metsäalueet. Alue on laajasti häiriintymätön, suojelualueiden läheisyydessä oleva luonnontilaisen kaltainen ojitamaton ja monipuolinen suo, jonka muuttaminen turvetuotantoon tulisi häiritsemään alueita laajemmin kuin tuotantoalueen osalta.

Vähänjärvennevan turvetuotannon valumavedet johdettaisiin kahden pintavalutuskentän kautta. Pohjoinen alue johdettaisiin 47,9 ha osalta Liikapuron tekojärveen ja eteläisempi 67,7 ha johdettaisiin Liikajärveen. Tuotantoalan osuus Liikajärven valuma-alueesta on **5,2%**, jota on pidettävä pienelle metsäjärvelle erittäin suurena osuutena.

Vähänjärven osalta ojitamattomalla Vähänjärvennevalla on suuri merkitys järven kesäaikaisen veden virtaamassa, koska suo toimii mittavana **vesivarastona** läpi vuoden tasaten virtaamia. Liikajärven veden laatu on hapanta ja vähähappista sekä humuspitoista. Vesi on kuitenkin läpikuultavaa ja siinä ei ole kiintoainesta. Turvetuotannon lisäkuormitus on todennäköisesti virtaamanvaihteluiden lisäyksen kanssa Liikajärvelle niin suuri muutos, että järven tila tulisi **heikkenemään huomattavasti** nykyisestä. Lisääntyvä ravinnekuormitus ja alivirtaama yhdessä kiintoaineksen ja humuksen kanssa aikaansaavat hapenkulutuksen lisääntymisen ja sisäisen kuormituksen kasvun. Virtaamavaihtelujen kasvu lisää syklimisesti ravinteiden kulkua ja kesän alivirtaama-aikoina virtaama järvestä alenee, johtaen todennäköisiin leväkukintoihin ja siitä seuraaviin ongelmiin. Liikajärven tilaa voidaan pitää kriittisenä, eikä se kestä minkäänlaista lisäkuormitusta nykyisestä.

Liikajärven laskeva pintavalutuskenttä sijaitsee varsin lähellä järveä. Suolta tulevat valumavedet eivät luontaisesti laimennu juuri lainkaan vaan valuvat suoraan järveen. Erityisesti se on ongelma, jos vesienkäsittely ei toimi riittävällä tavoin tai syntyy jokin poikkeuksellinen tilanne, jolloin vesiä pääsee käsittelemättömänä järveen.

Liikapuron tekoaltaan vedenlaatu on välttävä, eikä se vedenlaatu tietojen mukaan kestä lisäkuormitusta. Voimakkaasta häiriöstä kertoo korkeat a-klorofyllipitoisuudet ja järveä tulee pitää rehevöityneenä. Turvetuotannon ravinnekuormitus sekä orgaaninen aines lisäävät voimakkaasti järven kuormitusta.

Turvealueen vedet laskevat osittain Natura-alueiden läpi ja turvetuotannon haittavaikutukset ulottuvat käsityksemme mukaan Murtomaannevan Natura-alueelle saakka. Hankkeessa olisi tullut tehdä **natura-arviointi** turpeenoton vaikutuksista suojelualueille.

Merkittävänä osana Vähänjärvennevalla on vanha järviuivio, joka on soitunut. Sen valuma-alue on laaja, eikä **lettomainen alue** tule säilyttämään luonnontilaansa, mikäli suo ympäriltä kuivataan ojitamalla. Suon luonnollinen vedenkulku on ollut ympäröivältä suolta Vähä Liikajärveen ja siitä ja siitä edelleen Kalaojaa pitkin Liikajärveen.

Tuotantoalue sijaitsee lähellä vapaa-ajanasutusta. Lähimmillään vain 130 m ja alle 500 m päässä on 4 rakennusta. Turvetuotannon sijaitessa länsi-lounaassa, voidaan pitää varmana, että **turvepöly ja melu** tulevat aiheuttamaan suuren haitan vapaa-ajanasutukselle sekä Liikajärvelle. Vapaa-ajanasutuksessa tulee yöaikana olla **<40 dB** melutaso, joka yöaikaan suolla toimittaessa tulee ylittymään. Lisäksi pölyvaikutusten kulkeutuminen mökeille ja järvelle on täysin todennäköistä. Lisäksi yhtenä erityisen vaarallisena tekijänä on **tulipaloriski**. Mikäli tuotantoalueen pohjoisosassa syttyy tulipalo, tulee se todella helposti katkaisemaan **poistumistien** Liikajärven sekä myös Liikapuron tekoaltaan mökkiläisiltä. Lisäksi tulipalon pääsy suolta metsäalueelle asettaa mökkiläisen entistä suurempaan vaaraan. Turvepaloja syttyy vuosittain Etelä-Pohjanmaan pelastuslaitoksen alueella kymmeniä.

EU:n luontodirektiiviä noudatettaessa olisi Liikajärvennevan alueen muistakin luontoarvoista kuin kasvillisuudesta ja linnustosta olla **luotettava selvitys**. Hyönteisselvitys (erityisesti perhoset) ovat jääneet huomioimatta. Muuta uhanalaislajistoa ei ole selvitetty lainkaan (matelijat, lepakot, nisäkkäät ym.). EU:n

luonto- ja lintudirektiivi koskettaa **kaikkia lajiryhmiä** ja selvitykset olisi tullut tehdä koko vaikutusalueen ja lajiryhmät kattavasti. Siten hakemusta tulee pitää puutteellisena eikä voida vakuuttua siitä, että hanke ei vaarantaisi EU:n suojeltavia lajiryhmiä ja lajien suotuisan suojelutason saavuttamista. Hankkeen vaikutusalueella on erittäin uhanalaiseksi määriteltyä lettonevaa. Samalla alueella saattaa esiintyä uhanalaista viitasammakkoa jne, joten luontoselvityksen voidaan katsoa olevan puutteellinen.

Hakijan pyyntö aloittaa **toiminta muutoksenhausta huolimatta tulee evätä** perusteettomana. Ympäristönsuojelulain mukaan lupapäätöksen mukaisen toiminnan tai valmistelun voi aloittaa vain, mikäli täytäntöönpano ei tee muutoksenhakua hyödyttömäksi. Suon kaivaminen turpeenoton valmistelua varten on toimenpide, jota ei voida palauttaa alkuperäiseen tilaansa, mikäli muutoksenhaku astuu voimaan. Hakija ei pysty täyttämään lain vaatimusta millään keinoin riittävällä tavalla vakuuden tai suurempien rahojen avulla. Kuivatustöiden vaikutus Vähänjärvennevan luonnonarvoihin on palauttamaton haitta, mikäli lupa turpeenotolle evätään muutoksenhakuprosessissa.

#### **Esitys:**

Vapon tulisi luopua Vähänjärvennevan turvetuotantohankkeesta ja purkaa vuokrasopimus Metsähallituksen kanssa. Metsähallituksen ja Vapon tulisi tehdä alueesta yhdessä suojelupäätös maakunnallisesti tärkeän soidensuojelualueen saamiseksi täydentämään alueen suojeluverkostoa.

#### **Tiivistelmä:**

-Vähänjärvennevan turpeenottohanke vaarantaa useita eri tavoin uhanalaisia suotyyppisiä ja suojeltuja lintulajeja. Lajien osalta tehtyjä selvityksiä voidaan pitää pinnallisina, koska harrastajat ovat löytäneet uhanalaisia kasvilajeja.

-Vähänjärvennevan keskeiset osat (>75%) ovat luonnontilaiseksi suoksi luokiteltavia alueita ja maakunnallisesti merkittäviä luontoarvoiltaan.

-Luontokartoitusten laatiminen eri lajiryhmien osalta on puutteellinen tai tekemättä. Huomioimatta on jäänyt EU:n luontodirektiivin muut lajiryhmät kuin linnut ja kasvit.

-Turvetuotannon vesistökuormitus tulisi muuttamaan Liikajärven tilaa merkittävän paljon, virtaamanmuutoksien ja ravinne, sekä kiintoaineskuormituksen osalta.

-Turvetuotanto on vapaa-ajanasutukselle riski melun, pölyn ja etenkin paloturvallisuuden osalta.

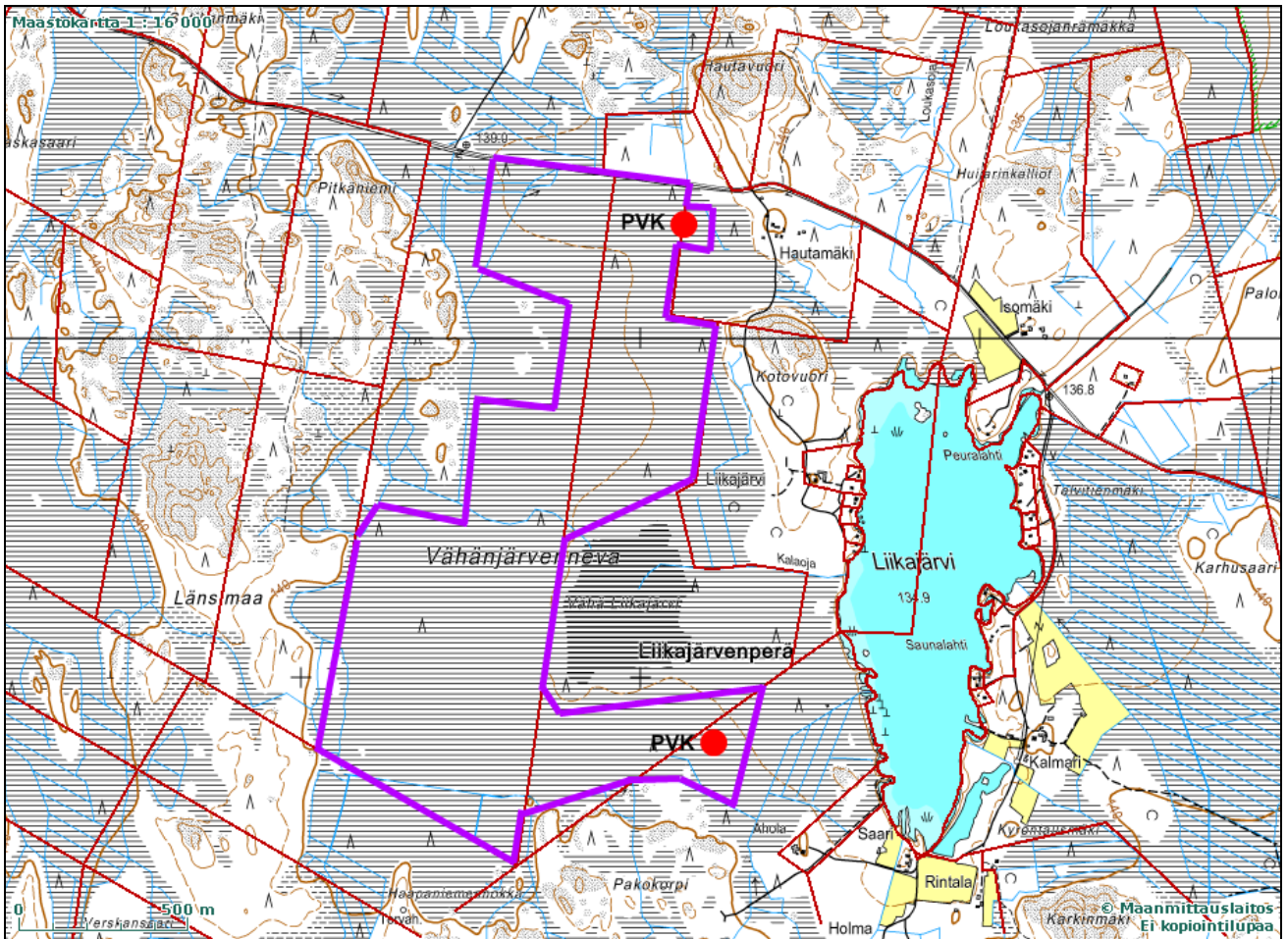
Esitämme, että Vähänjärvennevalle edellisten perusteluiden pohjalta **ei myönnetä turpeenottolupaa.**

Pyydämme saada luvan antaa kommenttimme hakijan vastineeseen.

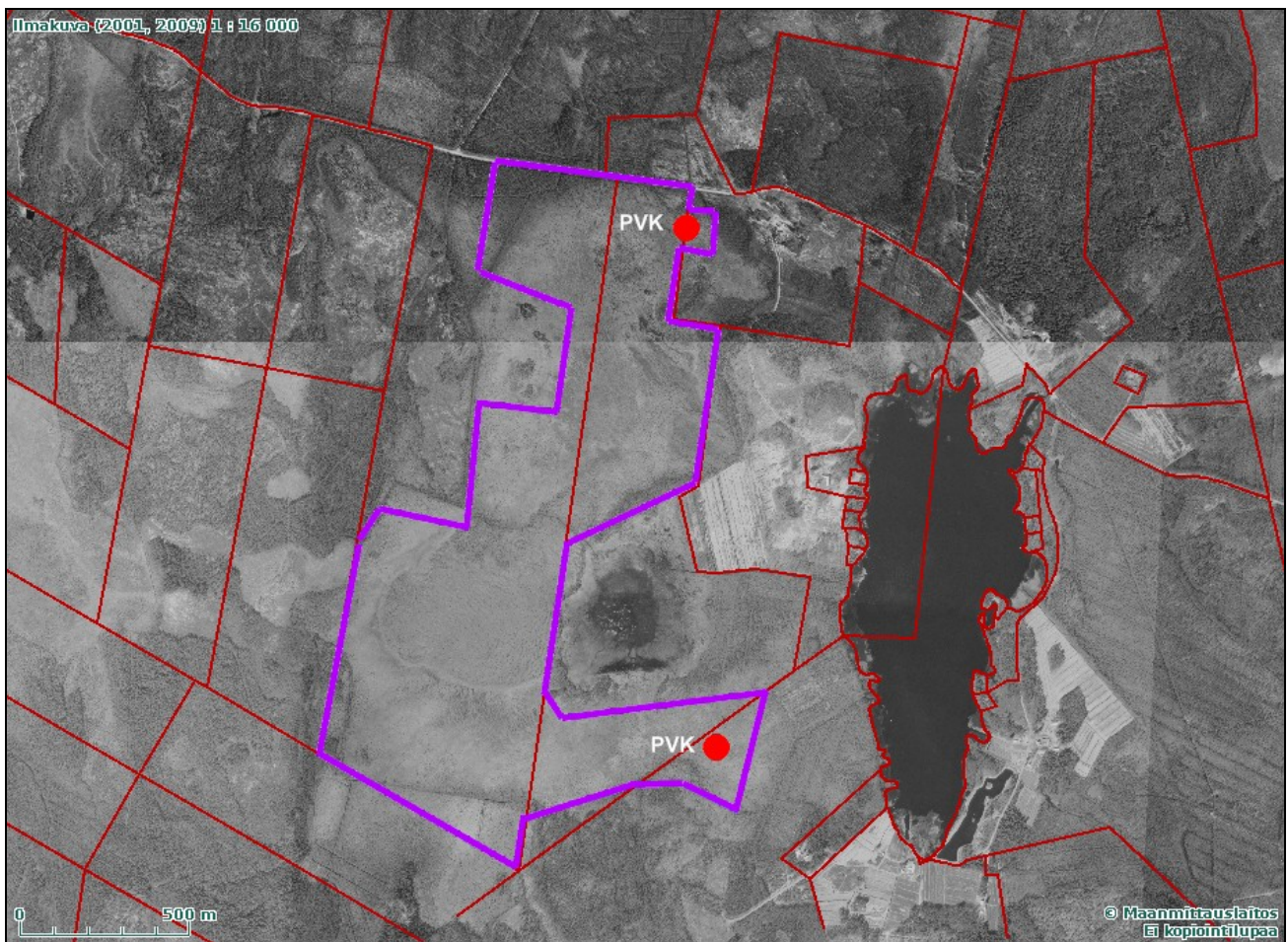
Seinäjoella 4.4.2011

Seppo J Ojala  
Puheenjohtaja  
Suomen luonnonsuojeluliiton  
Pohjanmaan piiri ry

Teemu Tuovinen  
Aluesihteer



Kartta 1. Vähänjärvennevan suunniteltu turpeenottoalue.



Kartta 2. Kartta 1. Vähänjärvennevan suunniteltu turpeenottoalue ilmakuvassa.