



COED A CHOETIROEDD: WRTH GALON ADFERIAD NATUR YNG NGHYMURU



COED CADW
WOODLAND
TRUST

Polisi Papur

Tachwedd 2023

Cynnwys

1. Trosolwg ac argymhellion.....	4
2. Cyflwyniad – gwerth natur	6
3. Adnoddau a chamau gweithredu ar gyfer adfer natur	7
4. Cyflwr coed a choetiroedd yng Nghymru	9
5. Beth yw adferiad natur?	12
6. Adfer natur ar raddfa'r dirwedd.....	14
7. Adfer natur ar raddfa coetir.....	22
8. Adfer natur ar lefel coed.....	26
9. Data a monitro.....	28
10. Coed Cadw – Ein hadnoddau ar gyfer adfer natur yng Nghymru	28
11. Cyfeiriadau.....	30



“Ar hyn o bryd, mae pobl ifanc yn teimlo fel petaent mewn magl. Er nad yw ein hamser ni ar y Ddaear ond megis dechrau, mae hyd yn oed ni yn gallu gweld bod coed, planhigion a bywyd gwyllt yn dirywio yn ein cymunedau. Mae jyngl goncrit yn datblygu o'n cwmpas, gyda llai a llai o le ar gael ar gyfer y byd natur rydyn ni'n ei garu. Ein gweledigaeth ar gyfer y dyfodol yw byw ochr yn ochr â byd natur yn llwyr, gan ei chynnwys yn ein dinasoedd ac yn ein cartrefi. Fel pobl ifanc, mae ein hoff weithgareddau, sioeau a'r hyn sy'n tanio ein brwdfrydedd yn cynnwys bywyd gwyllt.

Gwylwch y llawenydd ar ein hwynebaw mewn ysgolion pan fyddwch yn mynd â ni allan ym myd natur; pan fyddwch yn defnyddio natur i'n haddysgu am sut mae ecosystemau'n gweithio, neu'r hanes sydd wedi'i guddio yn ein coed hynafol. Mae modd defnyddio natur i'n dysgu mewn sawl ffordd wahanol, ac rydyn ni'n dysgu orau drwy fod yn y mannau hyn, nid mewn ystafelloedd dosbarth yn gwylio fideos.

Ni ddylai'r mannau naturiol hyn fod yn bell i ffwrdd; rydyn ni eisiau iddyn nhw fod ar garreg ein drws!

Rydyn ni'n gofyn i chi roi blaenoriaeth i adfer byd natur, gan ddod â chymunedau a phobl o bob cefndir at ei gilydd i achub ein bywyd gwyllt.

Cofiwch hefyd ddefnyddio ffyrdd cynhwysol o gynnwys pob un ohonom wrth ddatrys hyn, oherwydd mae ein gwahaniaethau yn arwain at syniadau arloesol ac unigryw. Mae angen eich help chi arnom i sicrhau na fydd yn rhaid i'r genhedlaeth ar ein hôl ni barhau i wyllo ein coed a'n bywyd gwyllt hardd yn edwino.

Peidiwch â gadael i gysylltiad cenedlaethau'r dyfodol â natur gael ei dorri a'i ddisodli gan fideos TikTok neu YouTube o fywyd gwyllt sydd wedi hen ddiflannu.

Tammie Esslemont
Y Coed Duon, Cymru

“Mae adfer natur yn amhosibl heb adfer ein coetiroedd a'n coed brodorol. Yn yr adroddiad hwn, rydym yn dangos y rôl ganolog y gallai ac y dylai ein coetiroedd a'n coed naturiol a lled-naturiol brodorol ei chwarae o ran adfer natur Cymru. Rydym yn nodi egwyddorion ar gyfer adfer natur ar dair lefel – tirwedd, coetir a choed – ac yn dangos yr angen i warchod coetiroedd a choed yn well, adfer mwy o gynefinoedd coediog i gyflwr ecolegol da, a chreu coetiroedd a choed brodorol newydd i ffurfio mosaigau llawn bywyd gwyllt gyda mathau eraill o gynefinoedd.

Mae Senedd Cymru wedi datgan argyfwng natur¹. Mae Cyswllt Amgylchedd Cymru, yr ydym yn aelod ohono, wedi nodi 10 maes allweddol ar gyfer buddsoddi yn adferiad byd natur ledled Cymru². Mae Cynllun Natur y Bobl yn rhoi trosolwg grymus³. Mae rhai heriau sy'n galw am arweinyddiaeth na all ond llywodraethau ei rhoi. Mae 'Archwiliad Dwfn Bioamrywiaeth' Llywodraeth Cymru wedi nodi themâu a chymau gweithredu allweddol⁴, ac mae llawer ohonynt wedi'u hadlewyrchu yn ein hargymhellion dros y dudalen.

Mae'r adroddiad hwn wedi'i anelu at lunwyr polisiâu mewn llywodraeth genedlaethol a lleol sydd â'r gwaith o ddatblygu strategaethau ar gyfer adfer natur, ond rydym yn gobeithio y bydd o ddiddordeb i unrhyw un sy'n poeni am goetiroedd a choed a'u bywyd gwyllt.



Natalie Buttriss
Cyfarwyddwr Cymru
Coed Cadw

1. Trosolwg ac argymhellion

Argymhellion i'r llywodraeth yng Nghymru

Mae'n hanfodol bod pawb yn gweithio gyda'i gilydd i adfer byd natur, a bod hynny wedi'i seilio ar gamau gweithredu na all neb ond y llywodraeth eu harwain. Mae Coed Cadw yn credu y dylai'r camau hynny fod fel a ganlyn:

1. Ymgorffori Cymru Natur Bositif yn y gyfraith ar frys erbyn diwedd 2024, gyda chorff llywodraethu amgylcheddol annibynnol a thargedau adfer natur sy'n rhwymo'n gyfreithiol.
2. Gwreiddio adferiad natur ar draws y sectorau cyhoeddus a phreifat, gan ddarparu adnoddau digonol a fframwaith archwilio ar gyfer cyllid preifat â lefel uchel o integriti, a buddsoddi mewn Gwasanaeth Natur i Gymru.
3. Creu Rhaglen Adfer Natur Trefweddau a Choedweddau gan gynnwys: camau gweithredu ar y cyd ar gyfer y dirwedd; rhaglenni Trefi Coed a Choetiroedd ar gyfer Pobl; cynlluniau adfer coetiroedd hynafol a choedwigoedd glaw tymherus a grantiau, a Chronfa Diogelu Hen Goed.
4. Rhoi cymhellion i ddefnyddio coed wedi'u tyfu'n lleol ac o ffynonellau lleol drwy gaffael cyhoeddus, drwy fuddsoddi mewn meithrinfeydd coed masnachol a chymunedol a meithrinfeydd awdurdodau lleol nawr. Bydd hyn yn fodd i ehangu'n gyflym y defnydd o goed wedi'u tyfu yn y DU ac Iwerddon ac o ffynonellau felly (UKISG) – er mwyn lleihau'r risg o fewnforio clefydau coed a gwella bioddiogelwch.
5. Gwarchod coetiroedd a choed yn well, gyda mwy o fonitro i ddangos na chollir dim mwy o gynefinoedd a rhywogaethau coetir hynafol a lled-naturiol. Mae'r mesurau sydd eu hangen yn cynnwys mwy o adnoddau ar gyfer safleoedd gwarchoddedig, gwarchodaeth gryfach rhag datblygu, a mesurau diogelu newydd ar gyfer coed hynafol.
6. Mynd i'r afael â'r ffactorau sy'n sbarduno dirywiad bioamrywiaeth yng nghefn gwlad yn ehangach ac mewn ardaloedd trefol drwy roi sylw i fygythiadau cronig fel llygredd a rhywogaethau goresgynnol, a sefydlu cyfres o fetrigau a thargedau a fydd yn sbarduno gwelliant.
7. Gweithredu targedau sy'n gyfreithiol rwymol i ddiogelu a rheoli natur ar o leiaf 30% o'r tir (a'r môr) – gan ddefnyddio meini prawf cadarn sy'n gweithio ar gyfer coed a choetiroedd brodorol.



8. Creu fframwaith dynodi ar gyfer tirweddau llawn coed hynafol, coetiroedd a gwrychoedd sy'n cefnogi mentrau coed a choedwigaeth rhanbarthol cydweithredol sy'n ystyriol o natur.
9. Defnyddio gorchudd coed brodorol i gyflawni mwy na'r targed ehangu coetiroedd, yn enwedig drwy gefnogi ehangu gwrychoedd ac ymylon, amaeth-goedwigaeth, adfywio coed brodorol a chynefinoedd coetir agored.
10. Gwneud cynnydd mwy sylweddol ac ar fwy o frys gyda'r broses o adfer yr holl goetiroedd hynafol sydd wedi diraddio, yn enwedig ar yr ystâd coedwigoedd gyhoeddus ac o ran adfer coedwigoedd glaw Celtaidd.

Argymhellion i awdurdodau lleol

Mae gan gynghorau sir, parciau cenedlaethol a chynghorau cymuned/tref i gyd rôl bwysig i'w chwarae o ran cefnogi adferiad natur. Cred Coed Cadw mai'r blaenoriaethau ar gyfer gweithredu gan lywodraeth leol yw:

1. Datgan argyfwng natur wrth baratoi ar gyfer Deddf Natur Bositif a gwreiddio'r camau sydd eu hangen i adfer byd natur yn Strategaeth Coed a Choetiroedd y cyngor.
2. Cyflogi ecolegydd arbenigol a swyddog coed i sicrhau bod bioamrywiaeth wrth galon pob penderfyniad.
3. Cyflawni mentrau mwy cydweithredol gyda nifer o berchnogion tir, yn enwedig mewn parciau cenedlaethol ac Ardaloedd o Harddwch Naturiol Eithriadol (AHNE): defnyddio gorchudd coed i helpu i sbarduno adferiad natur ar raddfa tirwedd a chyflawni'r blaenoriaethau a nodir yn y Datganiadau Ardal.
4. Mewn ardaloedd trefol, gwarchod coetiroedd a choed a chynefinoedd lled-naturiol cysylltiedig, a chefnogi rheolaeth cadwraeth weithredol drwy roi canllawiau Polisi Cynllunio Cymru a Chyfoeth Naturiol Cymru ar waith yn drylwyr i leihau'r pwysau ar natur.
5. Cyd-ddylunio a gweithredu strategaethau coed gyda chymunedau – meithrin dealltwriaeth a gwytnwch cymunedol ar draws pob adran a darparu mwy o fynediad at natur ar yr un pryd â chefnogi ei hadferiad.



Llwyn geirios uchaf Coed y Foel

2. Cyflwyniad – gwerth natur

Natur yw amrywiaeth yr holl fywyd ar y Ddaear ac mae'n cynnwys pob rhywogaeth o anifeiliaid a phlanhigion, eu hamrywiaeth genetig, a'r ecosystemau naturiol sy'n eu cynnal. Rydyn ni'n hoffi natur, mae'n dda i'n hiechyd a'n llesiant, ac rydyn ni'n ei gwerthfawrogi mewn sawl ffordd⁵. Mae'r ffaith bod Coed Cadw wedi ehangu ers ei greu yn y 1970au yn dyst i'r cysylltiad emosiynol cryf iawn sydd gan bobl â choed. Mae hyn yn dangos Damcaniaeth Bioffilia⁶ a chysyniadau Cymreig 'hiraeth' a 'chynefin' sy'n adlewyrchu'r cwlwm greddfodol rhwng bodau dynol a systemau byw eraill. Mae colli rhywogaethau yn ddirywiad diwylliannol yn ogystal â thlodi biolegol⁷.

Mae adfer natur, er ei fod yn rheidrwydd moesol, hefyd yn arwain at fanteision uniongyrchol amlwg i bobl. Mae amgylcheddau sy'n gyfoethog o ran natur yn gwella iechyd meddyliol ac emosiynol ac yn gwella straen, ac yn darparu ar gyfer gweithgarwch corfforol a hamdden⁸. Mae coed a choetiroedd yn hanfodol ar gyfer atebion sy'n seiliedig ar natur, fel lliniaru llifogydd a llygredd; darparu'r dimensiwn fertigol tyngeffennol o fannau gwyrdd, sy'n hanfodol i adar a phryfed peillio; lliniaru effaith tywydd poeth; ac amsugno glaw trwm. Mae coed hefyd yn helpu i atal a hidlo llygredd aer a sŵn ac yn darparu sgrinio gweledol. Ar hyn o bryd, nhw yw'r unig ffordd lwyddiannus o dynnu carbon allan o'r atmosffer i liniaru'r newid yn yr hinsawdd. Mae coetiroedd a choed yn darparu ffyrdd heb eu hail o gysylltu pobl a natur yn uniongyrchol, drwy hamdden ac addysg awyr agored⁹ ac yn enwedig drwy fynd ati i blannu coeden. Mae'r manteision hyn yn cyfuno i olygu bod ardaloedd llawn natur a choed yn denu mewnfuddsoddiad a phrisiau eiddo uwch¹⁰.

Mae coetir hynafol yn brin. Yng Nghymru, dim ond 4.5% o arwynebedd y tir y mae'n ei orchuddio, ac mae traean o hynny wedi'i orblannu â choed conwydd anfrodorol. Ac yntau'n ganrifoedd oed, mae wedi datblygu ecoleg pridd gymhleth a chymunedau arbennig o blanhigion, pryfed ac anifeiliaid nad ydynt i'w gweld yn unman arall. Mae'r coetiroedd hyn wedi gweld holl hanes dyn a chânt gynrychiolaeth haeddiannol ym mytholeg a diwylliant Cymru. O'r 542 o rywogaethau sydd wedi'u rhestru'n rhai o 'brif bwysigrwydd ar gyfer bioamrywiaeth' yn Adran 7 Deddf Amgylchedd Cymru, mae 210 yn dibynnu'n gyfan gwbl neu'n rhannol ar gynefinoedd coetir¹¹.

Fodd bynnag, mae'r argyfwng natur lawn mor ddifrifol â'r argyfwng hinsawdd. Cymru yw un o'r gwledydd lle mae byd natur wedi dirywio fwyaf yn y byd, ar safle 224 o blith 240 o wledydd ar y Mynegai Cyfanrwydd Bioamrywiaeth¹². Mae'r adroddiad statudol ar Sefyllfa Adnoddau Naturiol yng Nghymru yn dod i'r casgliad bod y dirywiad o ran amrywiaeth ecosystemau yn cyflymu, a bod y rhan fwyaf o gynefinoedd mewn cyflwr gwael¹³. Ar gyfartaledd, mae nifer a dosbarthiad rhywogaethau wedi gostwng ers 1970, gyda 30% o'r holl rywogaethau wedi gostwng o ran niferoedd ac 17% mewn perygl o ddiflannu'n llwyr¹⁴.

Er gwaethaf y dirywiad, mae lle i obaith o hyd. Mae Llywodraeth Cymru wedi cydnabod her yr argyfyngau hinsawdd a natur, gyda Deddf Amgylchedd Cymru a Deddf Llesiant Cenedlaethau'r Dyfodol yn ei gwneud yn ofynnol bod y sector cyhoeddus yn "cynnal ac yn gwella bioamrywiaeth". Mae'r rhwymedigaethau hyn yn troi'n raddol yn arferion ffermio a choedwigaeth mwy cynaliadwy ac yn ofynion ym mholisi cynllunio Cymru ar gyfer "budd net bioamrywiaeth" a rhwydweithiau seilwaith gwyrdd.

Mae Llywodraeth Cymru wedi ymrwymo i gyflwyno deddfwriaeth Natur Bositif i ddiogelu a rheoli 30% o'r tir ar gyfer natur erbyn 2030 ac i sefydlu corff goruchwyllo annibynnol i ddarparu llwybr i ddinasyddion godi cwynion, ymchwilio i achosion o dorri amodau, cynnal ymchwiliadau, a chymryd camau gorfodi lle bo angen.



Ash tree

JOHN BRIDGES/MTML

Llywodraeth Cymru – Argymhelliad 1: Ymgorffori Cymru Natur Bositif yn y gyfraith ar frys erbyn diwedd 2024, gyda chorff llywodraethu amgylcheddol annibynnol a thargedau adfer natur sy'n rhwymo'n gyfreithiol.

Awdurdodau Lleol – Argymhelliad 1: Datgan argyfwng natur wrth baratoi ar gyfer Deddf Natur Bositif a gwreiddio'r camau sydd eu hangen i adfer byd natur yn Strategaeth Coed a Choetiroedd y cyngor.

3. Adnoddau a chamau gweithredu ar gyfer adfer natur

Mae adfer natur i sicrhau biosffer hyfwr o fudd i bob un ohonom. Rhaid rhannu'r ymdrech a'r gost o wneud hynny ar draws pob rhan o'r llywodraeth a chymdeithas; ni all fod yn gyfrifoldeb ar fudiadau amgylcheddol neu un adran o'r llywodraeth yn unig. Rhaid i'r Llywodraeth wreiddio adferiad natur ar draws y sector cyhoeddus a neilltuo adnoddau digonol i Cyfoeth Naturiol Cymru a chyrrff cyhoeddus eraill i gyflawni adferiad natur yn llawn a gorfodi rheoleiddio amgylcheddol.

Amcangyfrifir bod cost 10 rhaglen flaenoriaeth ar gyfer adfer natur yng Nghymru, dros wyth mlynedd hyd at 2030, yn £4.8 biliwn (£4,777.6 miliwn), ac mae £1.3 biliwn (£1,264 miliwn) o hynny yn ychwanegol at y gwariant presennol¹⁵. Amcangyfrifwyd yn 2003 bod rheoli a defnyddio'r amgylchedd yng Nghymru, gan gynnwys effeithiau economaidd lluosog, yn cynhyrchu gwariant o tua £9 biliwn y flwyddyn i Gymru – sy'n golygu bod bron i £1 ym mhob £10 o gynnyrch domestig gros Cymru yn dibynnu ar yr amgylchedd¹⁶.

Mae adroddiad ar gyfer Cronfa Dreftadaeth y Loteri yn pwysleisio na fydd ymrwymadau cyhoeddus a dyngarol yn unig yn ddigonol i gyflawni uchelgeisiau adfer natur y DU¹⁷. Mae angen dybryd i ddatgloi ffynonellau ychwanegol o fuddsoddiad i gau'r bwch o ran cyllido natur. Pwysleisir yr angen i'r llywodraeth sefydlu fframwaith rheoleiddio addas mewn adroddiad diweddar ar farchnadoedd cyfalaf naturiol¹⁸. Rhaid i hyn ddarparu meini prawf a safonau meincnodi i greu cod ar gyfer cyllid sector preifat i adfer natur sy'n galluogi archwilio annibynnol i ddiogelu rhag gwyrddgalchu ac sy'n cadarnhau ansawdd y manteision bioamrywiaeth.

Mae Swyddfa Cenedlaethau'r Dyfodol wedi tynnu sylw at y bwch sgiliau sylweddol o ran gwreiddio potensial creu swyddi gwyrdd sy'n seiliedig ar adfer natur yng Nghymru. Maen nhw'n awgrymu y gallai "adferiad gwyrdd a chyfiawn" sicrhau bywoliaeth o ansawdd dda ar yr un pryd â chefnogi datgarboneiddio cyflym a gwella bioamrywiaeth yng Nghymru. Mae hyn yn dibynnu ar gael y sgiliau a'r hyfforddiant cywir ar waith¹⁹. Gallai buddsoddi mewn Gwasanaeth Natur newydd i Gymru, fel rhan o'r cynllun Sgiliau Sero Net, ddarparu miloedd o swyddi a chyfleoedd datblygu sgiliau mewn gwelliannau trefol, coedwigol ac amaethyddol, a darparu atebion sy'n seiliedig ar natur drwy adfer, rheoli a chreu cynefinoedd ar raddfa fawr²⁰. Bydd hyn yn gofyn am weithredu cydlynol ar draws portffolios Addysg, Economi, Iechyd a Newid Hinsawdd Llywodraeth Cymru.

Gallai cynlluniau, gan gynnwys Parc Rhanbarthol y Cymoedd, a phartneriaethau fel a awgrymwyd ar gyfer Biosffer Dyfi a Mynyddoedd gogleddol y Cambria, ddarparu modelau y gellir eu hehangu a'u trosglwyddo. Byddai'r rhain yn sefydlu cyfleoedd lefel mynediad newydd â thâl mewn ffermio a garddwriaeth, gan ymgorffori sgiliau rheoli tir cadwraeth a banc tir a llafur.

Llywodraeth Cymru – Argymhelliad 2: Gwreiddio adferiad natur ar draws y sectorau cyhoeddus a phreifat, gan ddarparu adnoddau digonol a fframwaith archwilio ar gyfer cyllid preifat â lefel uchel o integriti, a buddsoddi mewn Gwasanaeth Natur i Gymru.



Teify Valley hedgerows Llanybydder

JERRY LANGFORD/MTML

Rydym yn cynnig cyfres o fentrau, a ariennir o sawl ffynhonnell, i gyflawni adferiad natur coed a choetiroedd mewn ffordd gynhwysol a chynhwysfawr:

1. Rhaglen Gweithredu Tirwedd gydweithredol, sy'n cysoni'r Cynllun Ffermio Cynaliadwy newydd â'r Datganiadau Ardal21 a Choedwig Genedlaethol Cymru i gyflawni cynlluniau rhanbarthol aml-berchennog ar gyfer dalgylchoedd afonydd, creu coetiroedd ac adfer coetiroedd.
2. Cronfa Adfer Coetiroedd Hynafol gwerth £24.5 miliwn y flwyddyn² i roi hwb i adfer coetiroedd hynafol sy'n cael eu difrodi gan blanhigfeydd anffodorol, gan gynnwys Rhaglen Adfer Coedwigoedd Glaw Tymherus, o dan Goedwig Genedlaethol Cymru, i ddiogelu, adfer ac ymestyn yr holl ddarnau sy'n weddill o'r cynefin hwn sy'n bwysig yn rhyngwladol. Dylai hyn weithio ar draws safleoedd gwarchoddedig, yr ystâd coedwigoedd gyhoeddus, a pherchnogion preifat parod.
3. Cronfa Diogelu Hen Goed gwerth £3.9 miliwn y flwyddyn². Byddai hyn yn cefnogi ehangu'r Rhestr Coed Hynafol ac yn rhoi cyngor a chymorth i dirfeddianwyr ar fesurau diogelu hanfodol fel ffensys ar gyfer y coed hynafol mwyaf arbennig.
4. Cefnogi awdurdodau lleol i wneud pob tref yng Nghymru yn 'Dref Coed', gan ddarparu cyllid referniw ar gyfer capasiti staff²² i ymgysylltu â'u cymunedau ar Strategaeth Coed a Choetiroedd hirdymor sy'n sail i gynlluniau iechyd a llesiant, ac fel asgwrn cefn ar gyfer asesiadau seilwaith gwyrdd a chynllunio teithio llesol.
5. Cronfa Coetiroedd ar gyfer Pobl gwerth £4.3 miliwn y flwyddyn², sy'n cynnwys cymunedau yn y gwaith o greu cenhedlaeth newydd o goetiroedd hygyrch cyfuriog o fywyd gwyllt mewn lleoliadau lle mae prinder ar hyn o bryd. Y nod fyddai ceisio sicrhau bod 20% o orchudd coed mewn ardaloedd trefol a 30% o orchudd coed ar bob datblygiad newydd.

Llywodraeth Cymru – Argymhelliad 3: Creu Rhaglen Adfer Natur Trefweddau a Choedweddau gan gynnwys: camau gweithredu ar y cyd ar gyfer y dirwedd; rhaglenni Trefi Coed a Choetiroedd ar gyfer Pobl; cynlluniau adfer coetiroedd hynafol a choedwigoedd glaw tymherus a grantiau, a Chronfa Diogelu Hen Goed

Awdurdodau Lleol – Argymhelliad 2: Cyflogi ecolegydd arbenigol a swyddog coed i sicrhau bod bioamrywiaeth wrth galon pob penderfyniad



JOHN BRIDGES/WTMNL

Chwilen gardinal bengoch



JOHN BRIDGES/WTMNL

Madfall gyffredin



BLACKWINKEL / ALAMY STOCK PHOTO

Pathew



JOHN BRIDGES/WTMNL

Gwiwer goch



ALAMY/WTMNL

Bele'r Coed



ROBERT READ/WTMNL

Fioled ci

4. Cyflwr coetiroedd a choed yng Nghymru

Mae cynefinoedd a rhywogaethau coedïog mewn trafferth. Mae adroddiad Yr Ymddiriedolaeth State of the UK's Woods and Trees 2021⁹ yn dangos bod y darlun yn llwm ar gyfer bywyd gwylt y coetiroedd. Dim ond 9% o goetiroedd brodorol Cymru sydd mewn cyflwr ecolegol ffafriol ar hyn o bryd. Mae'r rheini sydd mewn cyflwr ecolegol gwael yn cael eu nodweddu gan lefelau isel o bren marw, ychydig o hen goed a diffyg cynefinoedd agored mewn coetiroedd, yn ogystal ag amrywiaeth annigonol o ran oedran coed, ac – mewn rhai achosion – amrywiaeth isel o rywogaethau coed²³. O ganlyniad, mae bywyd gwylt y coetiroedd wedi gostwng ac mae traean o'r holl rywogaethau coetir yn prnhau.

Mae'r pathew collen, a ostyngodd 79% mewn niferoedd rhwng 1993 a 2014²⁴, ac sydd wedi'i rhestru fel rhywogaeth sydd dan fgygythiad ar Restr Goch yr IUCN²⁵, yn dibynnu ar goetir collddail, gwrychoedd a phrysgwydd. Mae'r wiwer goch, sydd wedi'i rhestru fel rhywogaeth sydd mewn perygl ar Restr Goch yr IUCN, wedi cael ei cholli o dros 60% o'i hamrediad yn ystod y 13 blynedd diwethaf²⁶ – y prif achos yw trosglwyddo clefyd o'r wiwer lwyd. Mewn ychydig iawn o leoliadau y mae'r wiwer goch i'w gweld o hyd. Mae Ynys Môn yn gadarnle.

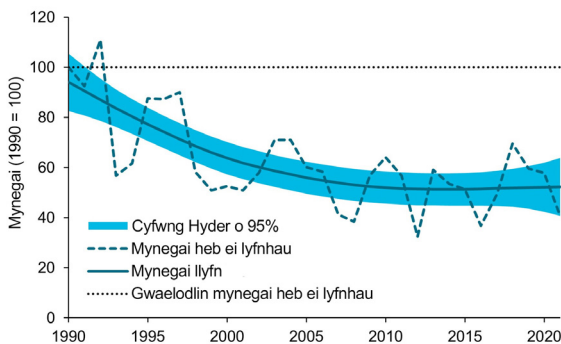
Gostyngodd y mynegai adar coetir sy'n bridio ar gyfer y DU (sy'n cynnwys 37 rhywogaeth) 30% rhwng 1970 a 2018, a 5% dros y cyfnod tymor byr diweddar. Mae'r gostyngiadau hyn yn fwy na'r hyn a gofnodwyd yn flaenorol, ac wedi'u sbarduno gan y gostyngiad yn nifer yr arbenigwyr coetir – gostyngiad o 46% ers 1970²⁷. Mae pum arbenigwr coetir – y gnozell fraith leiaf, y llinos bengoch leiaf, gwybedog brych a thitw'r helyg – wedi gostwng dros 80% o'i gymharu â lefelau 1970, gyda thitw'r helyg yn gostwng 94%. Mae achosion posibl yn debygol o gynnwys diffyg rheoli cynefinoedd yn briodol a mwy o bwysau o du ceirw yn pori. Mae'r naill a'r llall yn arwain at lai o amrywiaeth o ran strwythur coetiroedd a llai o gynefinoedd nythu a fforio addas ar gael.

Mae dirywiad hefyd yn amlwg yn y rhywogaethau hynny sy'n dibynnu ar orchudd coed y tu allan i goetir. Mae'r adar sy'n nythu mewn gwrychoedd, fel y bras melyn a golfan y mynydd, dwy rywogaeth sydd ar y Rhestr Goch, yn prnhau'n sylweddol. Mae coed yn darparu safleoedd clwydo ar gyfer tri chwarter o'r holl rywogaethau o ystlumod²⁸, gan gynnwys yr ystlum adain-lydan a'r ystlum du, y naill a'r llall dan fgygythiad ar Restr Goch yr IUCN. Y sbardun mwyaf tebygol ar gyfer dirywiad y brithribin brown yng ngorllewin Cymru yw'r tocio blynyddol eang ar wrychoedd ffermydd, sy'n cael gwared â wyau sy'n gaeafu a bywd ar gyfer unrhyw lindys sy'n goroesi. Byddai lleihau difrifoldeb ac amllder torri gwrychoedd o fudd i'r pili-pala hwn a nifer o rywogaethau eraill²⁹.

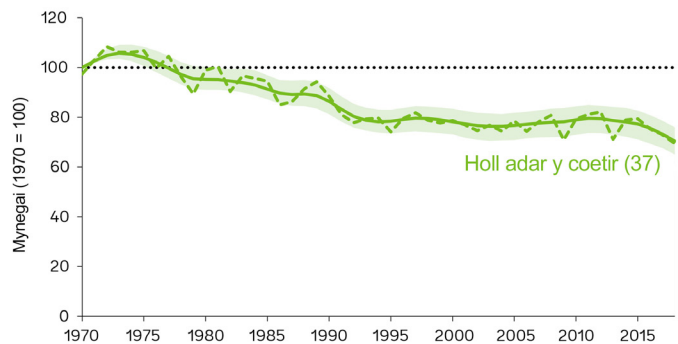


HIM TAYLOR/NATUREPL.COM

Mewn gwanwynau cynhesach, mae coed derw'n deilio'n gynharach, gan achosi toeth o lindys yn gynharach. Fodd bynnag, mae cywion y titw tomos las yn deor yn rhy hwyr i fanteisio i'r eithaf ar y niferoedd mwyaf o lindys.



Ffigur 1. Tuedd o ran glöynnod byw cefn gwlad ehangach yng nghoetiroedd y DU, 1990 i 2021
FFYNHONNELL: DEFRA (2021)¹⁰ GYDA CHANIATÂD GAN JNCC



Ffigur 2. Tuedd o ran adar coetir sy'n bridio yn y DU, rhwng 1970 a 2019
FFYNHONNELL: DEFRA (2020)¹¹ GYDA CHANIATÂD GAN JNCC

*Yr Undeb Rhyngwladol ar gyfer Cadwraeth Natur

Ffactorau sy'n sbarduno dirywiad

Mae adroddiad State of the UK's Woods and Trees 2021⁹ a'r Adroddiad ar Gyflwr Adnoddau Naturiol³⁰ yn crynhoi'r llu o fygythiadau sy'n gorgyffwrdd ac yn effeithio ar goetiroedd a choed yng Nghymru. Maent yn amrywio o golli cynefin yn uniongyrchol i ddyllanwadau mwy llechwraidd fel newid yn yr hinsawdd, llygredd, clefydau a seilwaith adeiledig. Mae'r rhain yn lleihau gwerth coetiroedd a choed i bobl ac i fywyd gwylt.

Newid yn yr hinsawdd yw un o'r bygythiadau mwyaf i systemau naturiol ar draws y byd. Yn ogystal â thywydd mwy anwadal ac eithafol, mae cofnodion ffenoleg hirdymor (h.y. amseriad tymhorol digwyddiadau naturiol fel ffrwydrad blagur) yn dangos bod dechrau'r gwanwyn bellach yn digwydd ar gyfartaledd 8.4 diwrnod yn gynharach wrth gymharu cyfnod 1998-2019 â chyfnod hanesyddol 1892-1947. Mae hyn yn bwysig oherwydd nid yw pob planhigyn ac anifail sy'n rhyngddibynnol yn gallu cadw i fyny â'r ystod hon, a gallai greu diffyg cyfatebiaeth yn eu cyflenwad bwyd fel y dangosir gan, er enghraifft, gywion titw tomos las yn llwgu pan nad yw'r lindys y maent yn bwydo arnynt ar gael mewn blynyddoedd pan fydd dail yn ymddangos yn gynnar.

Mae plâu a chlefydau ymledol sy'n cael eu gyrru gan fewnforio planhigion yn fygythiad cynyddol i goetiroedd brodorol a'r bywyd gwylt sy'n dibynnu arnynt. Amcangyfrifir y bydd colli coed ynn yn unig yn costio £15 biliwn i Brydain yn sgil colli miliynau o goed ynn aeddfed ac y bydd yn arwain at ddiplaniad bywyd gwylt sy'n dibynnu ar goed ynn yn lleol³¹. Mae tua hanner ein coetiroedd hynafol wedi cael eu difrodi gan naill ai blanhigfeydd coed anffodorol a/neu oresgyniad o rhododendron. Mae pori gormodol gan geirw yn achosi difrod sylweddol sy'n cael effaith negyddol ar strwythur coetiroedd, cyfansoddiad rhywogaethau ac aildyfiant – gan arwain at ddirywiad mewn bywyd gwylt.

Llywodraeth Cymru – Argymhelliad 4: Rhoi cymhellion i ddefnyddio coed wedi'u tyfu'n lleol ac o ffynonellau lleol drwy gaffael cyhoeddus, drwy fuddsoddi mewn meithrinfeydd coed masnachol a chymunedol a meithrinfeydd awdurdodau lleol nawr. Bydd hyn yn fodd i ehangu'n gyflym y defnydd o goed wedi'u tyfu yn y DU ac Iwerddon ac o ffynonellau felly (UKISG) – er mwyn lleihau'r risg o fewnforio clefydau coed a gwella bioddiogelwch.

Mae dyddodiadau nitrogen yn erydu ecoleg coetiroedd. Mae llygredd aer nitrogen o draffig a ffermio dwys yn lladd cennau ac yn achosi effaith gwrtaith – lle mae planhigion ymosodol yn drech na blodau coetir mwy bregus ac yn tarfu ar ecosystemau. Roedd naw deg y cant o'r cynefin o bwysigrwydd rhyngwladol mewn Ardaloedd Cadwraeth Arbennig yng Nghymru a Lloegr yn cael lefelau gormodol o nitrogen. Mae'n debyg bod y sefyllfa hyd yn oed yn waeth i goetiroedd hynafol yn gyffredinol, gyda'r llwyth critigol o nitrogen yn uwch na 92–98% i holl goetiroedd y DU³².

gwyr ynn



PHIL LOCKWOOD/MTML

Mae datblygiadau adeiledig a seilwaith trafnidiaeth yn parhau i arwain at golli coetiroedd a choed hynafol na ellir eu hadnewyddu ac at ddarnio cynefinoedd lled-naturiol ymhellach. Roedd cyfanswm o gant un deg pedwar o goetiroedd hynafol dan fygwthiad yng Nghymru yn ystod y blynyddoedd rhwng 2020 a 2022, gyda difrod neu golled barhaol yn effeithio ar 12 o goetiroedd.

Mae dwysáu'r gwaith o reoli tir fferm a choedwigaeth wedi arwain at golli llawer o goed aeddfed a'r clystyrau bach a'r rhwydweithiau o gynefinoedd sy'n hanfodol i gynnal rhywogaethau a oedd unwaith yn gyffredin. Cafodd chwarter yr holl wrychoedd yng Nghymru eu tynnu rhwng 1984 a 1990, ac mae 78% o'r gwrychoedd sy'n weddill yng Nghymru mewn 'cyflwr anffafriol'³³.

Mae angen newid gofynion cynllunio i gydnabod gwerth diwylliannol a threftadaeth llawn hen goed a choed mawr. Er mwyn diogelu coed, mae hyn yn cynnwys diwygio Gorchmynion Cadw Coed yn unol â'r argymhellion a wnaed i Lywodraeth Cymru gan Gomisiwn y Gyfraith³⁴. Gellid diogelu coed pwysig yn well drwy sicrhau gwybodaeth gyson i'r cyhoedd am TPOs, ehangu'r amgylchiadau lle gellir defnyddio TPOs, codi eu proffil, a sicrhau gwell gorfodaeth a dulliau cryfach i atal cwmpo coed sydd â TPO heb ganiatâd. Yn Adran 8 rydym yn awgrymu mesurau ychwanegol i warchod ein coed 'treftadaeth' hynaf.

Dylai coetiroedd hynafol, gan gynnwys coedwigoedd glaw Celtaidd, ddod o dan warchodaeth gyfreithiol gref fel dynodiad Safle o Ddiddordeb Gwyddonol Arbennig (SoDdGA), a dylid rhoi terfyn ar ganiatáu datblygiadau niweidiol ar SDdGA. Mae angen cefnogi Cyfoeth Naturiol Cymru i sicrhau bod diogelu safleoedd yn gweithio'n effeithiol, a gwella cyflwr, cysylltedd a chadernid safleoedd gwarchoddedig. Mae hyn yn gofyn am arweiniad a chefnogaeth fwy proffesiynol i berchnogion a mwy o adnoddau ar gyfer rheoli a monitro tymor hir i ddod â safleoedd i gyflwr cadwraeth ffafriol.

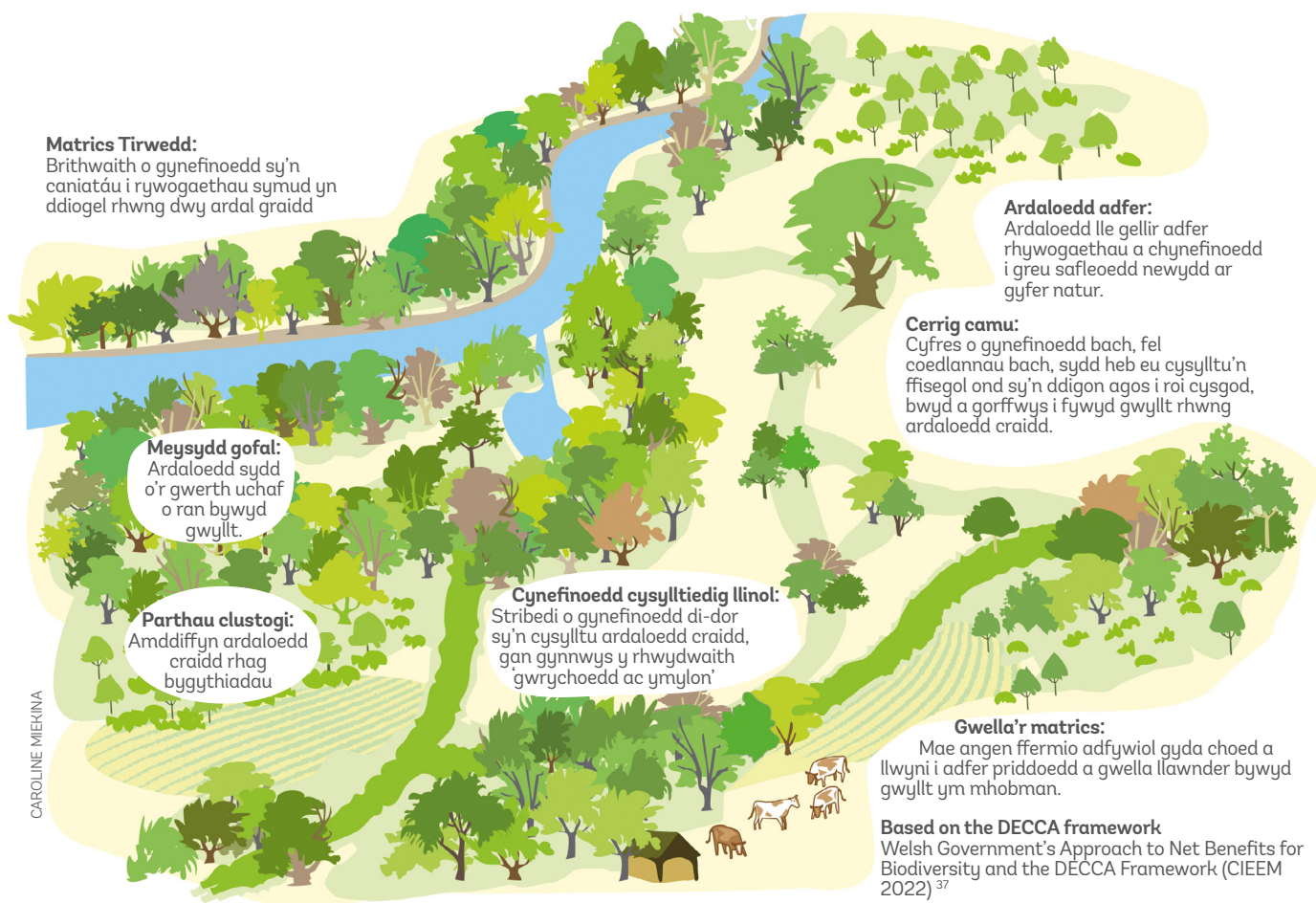
Llywodraeth Cymru – Argymhelliad 5: Gwarchod coetiroedd a choed yn well, gyda mwy o fonitro i ddangos na chollir dim mwy o gynefinoedd a rhywogaethau coetir hynafol a lled-naturiol. Mae'r mesurau sydd eu hangen yn cynnwys mwy o adnoddau ar gyfer safleoedd gwarchoddedig, gwarchodaeth gryfach rhag datblygu, a mesurau diogelu newydd ar gyfer coed hynafol

Mae angen rheoleiddio llygredd yn fwy effeithiol, yn enwedig i gyfyngu ar effaith gyfun ffynonellau lluosog. Mae rheoli rhywogaethau goresgynnol fel rhododendron, ceirw a'r wiwer lwyd yn effeithiol yn gofyn am gydweithrediad rhwng nifer o dirfeddianwyr ar draws y dirwedd.

Mae'r Rhestr Coedwigoedd Genedlaethol yn darparu gwybodaeth dda am gyflwr ecolegol coetir²³. Mae gwell dealltwriaeth o newidiadau mewn coetiroedd yn gofyn am fonitro niferoedd ac amrywiaeth rhywogaethau coetir a chysylltedd coetiroedd. Dylid ystyried addasrwydd rhywogaethau dangosydd bywyd gwyllt coetir Defra³⁵.

Llywodraeth Cymru – Argymhelliad 6: Mynd i'r afael â'r ffactorau sy'n sbarduno dirywiad bioamrywiaeth yng nghefn gwlad yn ehangach ac mewn ardaloedd trefol drwy roi sylw i fygythiadau cronig fel llygredd a rhywogaethau goresgynnol – a sefydlu cyfres o fetrigau a thargedau a fydd yn sbarduno gwelliant.

5. Beth yw adferiad natur?



Er mwyn datblygu'r cynefinoedd cydnerth, cymhleth a deinamig sydd eu hangen i adfer byd natur a gwrthdroi dirywiad rhywogaethau bywyd gwylt sydd dan fygythiad yng Nghymru, mae angen i ni sefydlu rhwydweithiau ecolegol cadarn.³⁶ Y canlyniadau sydd eu hangen yw ardaloedd mwy, gwella mwy cydgysylltiedig o gynefinoedd bywyd gwylt yn unol â fframwaith³⁷ DECCA* ar gyfer cadernid ecosystemau – gan wella amrywiaeth, graddfa, cyflwr, cysylltedd a'r gallu i addasu.

Mae tirweddau coediog mewn cyflwr ecolegol da yn amrywiol, yn strwythurol gymhleth ac yn gyfoethog o ran rhywogaethau bywyd gwylt, gyda gweoedd bwyd llawn. Mae iddynt ecosystemau deinamig – sy'n cael eu gyrru gan brosesau naturiol a rheolaeth weithredol briodol – sy'n creu mosaigau o gynefinoedd sy'n newid mewn gofod ac amser tra'n cynnal llawer o fannau arbenigol ar gyfer rhywogaethau. Maen nhw'n rhydd rhag, ac yn wydn i, fygythiadau gan rywogaethau goresgynnol, clefydau, llygredd, newid hinsawdd a datblygiadau. Mae'r adran ganlynol ar adfer natur ar raddfa tirwedd yn disgrifio beth mae fframwaith DECCA yn ei olygu o ran gwarchod coetiroedd a choed.

Llywodraeth Cymru – Argymhelliad 7: Gweithredu targedau sy'n gyfreithiol rwymol i ddiogelu a rheoli natur ar o leiaf 30% o'r tir (a'r môr) – gan ddefnyddio meini prawf cadarn sy'n gweithio ar gyfer coed a choetiroedd brodorol.

Rydym yn croesawu cefnogaeth Llywodraeth Cymru i'r fenter ryngwladol ar fargen fyd-eang i fyd natur a phobl, gyda'r nod canolog o ddiogelu o leiaf 30% o dir a chefnforoedd y byd erbyn 2030³⁸. Mae'r targed '30x30' hwn yn darged byd-eang sy'n ceisio atal colli rhywogaethau'n gyflym a gwarchod ecosystemau hanfodol sy'n sail i'n diogelwch economaidd.

*Fframwaith ar gyfer cadernid ecosystemau mewn polisi ac ymarfer sy'n cwmpasu priodoleddau Amrywiaeth, Graddfa, Cyflwr, Cysylltedd ac Addasrwydd (DECCA)

Er mwyn i dargedau natur weithio ar gyfer coed a choetiroedd, rhaid i'r ardaloedd sydd wedi'u dynodi ar gyfer natur, gan gynnwys ar yr ystâd coedwigoedd gyhoeddus, gael eu diogelu'n gryf yn y tymor hir, cael eu rheoli ar gyfer natur fel blaenoriaeth, a bod yn destun monitro ac adrodd sy'n dangos eu bod mewn cyflwr da neu'n gwella³⁹. Mae angen i goetiroedd hynafol a choed hynafol gael eu cynrychioli'n briodol yn y targedau hyn. Mae coetiroedd hynafol Cymru yn cynnwys ychydig dros 30% o'r holl goetiroedd yng Nghymru (94,910 ha). Mae Safon Coedwigoedd y DU Llywodraeth y DU a'r Llywodraethau datganoledig, sydd wedi'i chymeradwyo gan yr holl lywodraethau cenedlaethol a datganoledig yn y DU, yn ceisio sicrhau cynaliadwyedd coetiroedd, a dylid ei dehongli i fynnu bod natur yn cael ei rheoli fel blaenoriaeth o ran pob coetir hynafol, gan gynnwys y rheini sydd wedi cael eu trosi'n blanhigfeydd conwydd.

Mae angen i'r blaenoriaethau ar gyfer tirweddau dynodedig, Datganiadau Ardal Cyfoeth Naturiol Cymru²¹, a Choedwig Genedlaethol Cymru, gyd-fynd ag adfer natur a dull gweithredu ar raddfa tirwedd o ymddrin â dynodiadau. Gallai hen goed, gwrychoedd hynafol a choetir afonol hynafol gael eu gwarchod orau drwy ddatblygu Ardaloedd Enghreifftiol Adfer Natur newydd ar raddfa tirwedd a dynodiadau ehangach eraill.

Gall parciau cenedlaethol ac AHNE arwain y gwaith hwn o gysoni blaenoriaethau gydag adfer natur, gan rannu profiad â strategaethau coed a choetir ac arwain pwrpas a chynllun y parc cenedlaethol newydd arfaethedig yng ngogledd ddwyrain Cymru.

Llywodraeth Cymru – Argymhelliad 8: Creu fframwaith dynodi ar gyfer tirweddau llawn coed hynafol, coetiroedd a gwrychoedd sy'n cefnogi mentrau coed a choedwigaeth rhanbarthol cydweithredol sy'n ystyriol o natur.

Awdurdodau Lleol – Argymhelliad 3: Cyflawni mentrau mwy cydweithredol gyda nifer o berchnogion tir, yn enwedig mewn parciau cenedlaethol ac Ardaloedd o Harddwch Naturiol Eithriadol (AHNE), gan ddefnyddio gorchudd coed i helpu i sbarduno adferiad natur ar raddfa tirwedd a chyflawni'r blaenoriaethau a nodir yn y Datganiadau Ardal.



The Punchbowl, Y Fenni, tua'r gogledd

JERRY LANGFORD/MTML

6. Adfer natur ar raddfa'r dirwedd



CAROLINE MIERINA

Egwyddorion ar gyfer adfer natur ar raddfa'r dirwedd gyda choetiroedd a choed

Mae'r egwyddorion canlynol yn deillio o gymhwyso fframwaith DECCA mewn unrhyw dirwedd sy'n briodol i goed a choetiroedd, a gyda'i gilydd byddant yn sail i adferiad natur effeithiol o ansawdd uchel:

- **Diogelu ac adfer yr adnodd natur sydd ar ôl**
Mae gweddillion ein coetiroedd hynafol a'n hecosystemau coed sydd wedi goroesi a'r priddoedd hynafol sy'n eu cynnal yn darparu'r sylfeini ar gyfer adeiladu adferiad ecosystem ehangach. Rhaid cydnabod a diogelu pwysigrwydd sylfaenol yr elfennau hyn nad oes modd eu hail-greu – a'u rheoli'n briodol.
- **Cynefin coed a llwyni brodorol helaeth ac amrywiol**
Mwy o AMRYWIAETH ar bob lefel a graddfa, o enynnau i rywogaethau, ac o gynefinoedd i dirweddau. Coed brodorol sydd wedi addasu orau i'r rhan fwyaf o amgylcheddau naturiol lleol ac mae iddynt amrywiaeth genetig uchel sy'n galluogi poblogaethau i fod yn wydn yn wyneb newid yn yr hinsawdd. Mae cymunedau bywyd gwyllt sy'n cynnwys rhywogaethau brodorol wedi addasu dros amser, ac adfywio naturiol sy'n cynnal amrywiaeth genetig orau.
- **Mwy o ardaloedd o gynefin, a'r rheini'n fwy eu maint**
Mae ardaloedd mwy, ar raddfa fwy HELAETH, o gynefin coediog craidd, sy'n gweithredu'n fwy naturiol, yn fwy abl i oroesi, gwrthsefyll ac ymadfer ar ôl aflonyddwch. Mae clustogi ac ymestyn coetiroedd a choed presennol yn gwarchod ac yn cynyddu cynefin craidd ac yn caniatáu cytrefu naturiol a rhywogaethau'n symud o'r cynefin presennol i'r cynefin newydd.
- **Dylid integreiddio mosaigau cynefin lled-naturiol o wahanol fathau**
Mae llawer o rywogaethau bywyd gwyllt yn defnyddio adnoddau ar draws amrywiaeth o fathau o gynefinoedd. Yn aml, cynefinoedd trosiannol ar ymylon coetiroedd, lle maent yn ymdoddi i laswelltir drwy brysgwydd, yw'r rhai cyfoethocaf ar gyfer bywyd gwyllt.
- **Dylid defnyddio cyfuniad o ddulliau creu coetiroedd**
Mae dulliau priodol yn cynnwys cytrefu naturiol, hadu uniongyrchol, a phlannu gan ddefnyddio coed wedi'u tyfu'n lleol ac o ffynonellau lleol (â sicrwydd UKISG) i atal plâu a chlefydau rhag cael eu mewnfario. Gellir cefnogi addasu i newid yn yr hinsawdd a chlefydau sy'n gyffredin yn lleol drwy ganolbwyntio ar adfywio a chytrefu naturiol.
- **Dylid mynd i'r afael â bygythiadau i gyflwr cynefinoedd**
Gellir gwella CYFLWR safleoedd bywyd gwyllt drwy ymyriadau rheoli sy'n cynnal mosaigau o gynefinoedd – gan gynnal llawer o fannau arbenigol ar gyfer gwahanol rywogaethau. Dylid asesu difrod gan geirw neu wiwerod llwyd a'r ffordd orau o'i leihau yw drwy reoli ar y cyd ar raddfa tirwedd. Yn yr un modd, dim ond drwy weithredu cydgysylltiedig gan lawer o dirfeddianwyr ar draws ardaloedd mawr y gellir rheoli rhywogaethau goresgynnol fel rhododendron. Mae angen eiriolaeth ehangach i leihau allyriadau llygredd aer nitrogen niweidiol, gan gynnwys o systemau ffermio dwys.
- **Defnyddio dulliau rheoli cadwraethol gweithredol**
Mae ein holl gynefinoedd coed a choetir yn lled-naturiol; maent wedi cael eu rheoli a'u haddasu ers miloedd o flynyddoedd. Gellir gwella ansawdd cynefin coed a gwrychoedd drwy reolaeth cadwraeth weithredol, amddiffynnol ac effaith isel, cynnal ystod ehangach o fannau arbenigol nag a fyddai'n bresennol fel arall, a hybu eu gwerth i rywogaethau sy'n dirywio.
- **Mwy o gynefinoedd naturiol cydgysylltiedig**
Dylai adferiad natur ar raddfa'r dirwedd ganolbwyntio ar greu ac adfer cynefinoedd mewn ardaloedd sy'n ehangu lleiniau presennol ac yn darparu gwell CYSYLLTEDD rhwng cynefinoedd ac oddi mewn iddynt. Mae ehangu ardaloedd o gynefin craidd, cryfhau'r rhwydwaith o wrychoedd ac ymylon a chynyddu'r gorchudd coed i gyd yn helpu cydnorthedd rhywogaethau drwy gynorthwyo rhywogaethau i wasgaru a chytrefu cynefin newydd.
- **Adfer prosesau naturiol a deinameg lle bo hynny'n briodol ac yn ymarferol**
Nid yw cynefinoedd a rhywogaethau yn statig, ac mae angen i ni gynllunio ar gyfer newidiadau i ddosbarthiad rhywogaethau, cyfansoddiad cymunedau ecolegol, a swyddogaeth a phroses yr ecosystem. Wrth gynllunio ar gyfer adfer natur, dylid ceisio caniatáu i gynefinoedd a'u rhywogaethau cysylltiedig ADDASU'N naturiol wrth i'r ddaearyddiaeth a'r defnydd tir newid o'u cwmpas. Mae atebion seiliedig ar natur sy'n ailsefydlu llystyfiant a systemau afonydd mwy naturiol yn help i ysgogi adferiad ac addasiad ecolegol i amodau cyfnewidiol sy'n gyrru ei hun, ac yn hyrwyddo manau cynefin na ellir eu creu'n artiffisial yn hawdd. Gellir defnyddio llysysyddion mawr fel gwartheg i helpu i gyflawni hyn.
- **Ailgyflwyno rhywogaethau allweddol**
Lle bo'n briodol, dylid cefnogi ailgyflwyno rhywogaethau allweddol, fel yr afanc, y gath goed a'r bele fel rhannau o ecosystemau coetir iach a ffyniannus.



Rôl coetiroedd a choed brodorol

Mae cynefinoedd coediog brodorol, gan gynnwys coetiroedd, coed, gwrychoedd a phrysgwydd yn chwarae pedair prif ran mewn adfer natur ar raddfa tirwedd: fel cynefin brodorol ynddynt eu hunain, fel cydrannau naturiol hanfodol o gynefinoedd eraill, fel rhannau hanfodol o gynefinoedd ar raddfa fawr a seilwaith mosaig gwyrdd, ac fel rhydweiliau cysylltedd i gefnogi symud a gwasgariad bywyd gwyllt. Yma, rydym yn ystyried pob un o'r rolau hyn yn eu tro ac yna'n edrych ar y materion a'r cyfleoedd penodol sy'n effeithio ar goetiroedd a choed yn yr amgylchedd a ffermir, y goedwig drefol, a'r goedwig law dymherus sy'n brin yn fyd-eang.

Creu mwy o gynefinoedd coediog brodorol

Rhaid i adferiad natur gynnwys diogelu, rheoli adferol a chreu cynefinoedd coediog. Mae creu coetiroedd brodorol yn cael ei ystyried yn yr adran hon, ac mae diogelu, adfer a rheoli yn cael eu hystyried yn Adran 7 (adfer natur ar raddfa coetir).

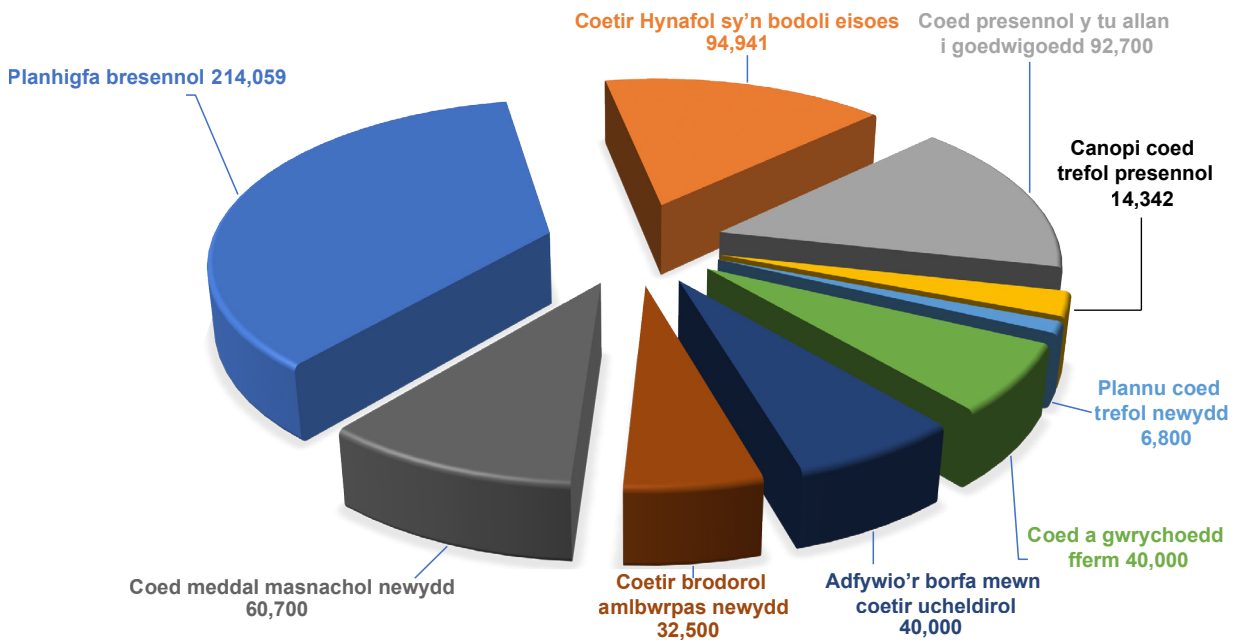
Mae cyfanswm y gorchudd coed yng Nghymru yn isel yn ôl safonau Ewropeaidd, sef tua 15% i goetiroedd a 4.6% arall i orchudd coed y tu allan i goetiroedd⁴⁰. Mae gorchudd coetiroedd yng Nghymru a'r DU yn ehangach wedi bod yn cynyddu'n raddol ers dros ganrif – planhigfeydd conwydd yw llawer o'r ehangu.

Bydd creu coetiroedd brodorol mwy cydnerth sy'n gyfuriog o natur, gan ehangu'r rheini sydd gennym a'u rheoli ar gyfer cydnerthedd ecolegol, yn hanfodol er mwyn adfer natur. Mae tystiolaeth sylweddol y gall creu coetiroedd brodorol sydd wedi'u lleoli a'u dylunio'n dda gael effeithiau cadarnhaol cryf ar fioamrywiaeth, yn enwedig drwy ehangu coetiroedd presennol, gwrthdroi darnio a chynyddu amrywiaeth strwythurol coetiroedd a manau agored⁴¹.

Bydd cynyddu coetiroedd brodorol yn gofyn am gynllunio a buddsoddi hirdymor, o ran creu coetiroedd newydd ac o ran adfer coetiroedd hynafol sydd wedi cael eu troi'n blanhigfeydd conwydd. Rhaid i strategaethau coed lleol weithio gyda thirfeddianwyr a rhanddeiliaid i ganfod y lleoliadau gorau i wella rhwydweithiau cynefinoedd, lleihau perygl llifogydd, gwella ansawdd dŵr, a chreu mynediad o ansawdd uchel i fyd natur.

Targed uchelgeisiol Cymru i ehangu'r gorchudd coed i helpu i gyrraedd sero net erbyn 2050 yw'r cyfle i wneud hyn. Mae'r siart dros y dudalen yn dangos y targed hwn o 180,000 hectar mewn perthynas â'r 416,000 hectar o orchudd coed presennol ac mae'n awgrymu sut gellid ei gyrraedd drwy greu amrywiaeth o wahanol fathau o orchudd coed. Nod ein 10 gofyniad o'r Cynllun Ffermio Cynaliadwy⁴² yw manteisio i'r eithaf ar y budd i fywyd gwyllt a chyfoeth rhywogaethau o wneud hyn drwy gefnogi mwy o ddefnydd o goed brodorol mewn ffermio ar ffurf gwrychoedd, ymylon ac amaeth-goedwigaeth. Yn yr ucheldiroedd, dylai'r cyllid roi blaenoriaeth i adfywio a phlannu coed brodorol er mwyn: galluogi coetiroedd hynafol a choedwigoedd glaw Celtaidd i ehangu, gwarchod cynefinoedd dŵr croyw, annog adfywio coed brodorol yn araf ac yn rhannol ar hyd dyffrynnoedd ucheldir, ac adfer cynefinoedd a chyffindiroedd olynol deinamig.

Sut i greu 180,000 hectar arall o orchudd coed yng Nghymru erbyn 2050 - Cyflawni argymhellion y Pwyllgor Newid Hinsawdd, Rhagfyr 2020⁴³



Coed a phrysgwydd fel elfennau naturiol hanfodol o gynefinoedd eraill

Mae adfer natur yn golygu gwneud pob cynefin yn well i fywyd gwyllt. Mae coed a phrysgwydd brodorol yn elfennau naturiol o bob cynefin bron yn y DU – gan gynnwys glaswelltiroedd, rhostiroedd, mawndiroedd a gwlyptiroedd – lle maent yn ychwanegu strwythur, amrywiaeth ac adnoddau ar gyfer adar, creaduriaid di-asgwrn-cefn a mamaliaid. Mae llawer o rywogaethau blaenoriaeth mewn glaswelltir yn gysylltiedig â phrysgwydd, gwrychoedd a choed gwasgareddig, gan gynnwys rhywogaethau fel y glöyn byw brithribin brown. Dylai coed a phrysgwydd fod yn rhan o'r cynefinoedd hyn ar y lefelau priodol i wneud y gorau o werth ecolegol y safleoedd hyn, gyda'r coed iawn yn y manau cywir, gan gofio mai'r peth gorau i natur mewn rhai manau yw dim coed o gwbl⁴⁴.

Mosaigau cynefin ar raddfa fawr

I lawer o rywogaethau, y mosäig o gynefinoedd – gan gynnwys coed, coetiroedd, gwrychoedd, rhostiroedd, gwlyptiroedd a glaswelltiroedd – sy'n bwysig er mwyn diwallu eu hanghenion cylch bywyd amrywiol a chynnal poblogaethau hyfyw. Mae rhywogaethau symudol, fel mamaliaid ac adar, yn tueddu i fod ag angen amrywiaeth o gynefinoedd i fridio, nythu neu glwydo ynddynt, ac eraill i fwydo neu chwilota am fwyd ynddynt. Bydd darparu mosäig o'r elfennau hyn ar draws y dirwedd – yn amrywio o goed tal i haenau o brysgwydd i berlysiâu a glaswelltau – yn cyfrannu'n helaeth at ddiwallu anghenion llawer o rywogaethau.

Cyffindir yw'r newid rhwng dau ddarn o gynefin, fel coetir neu laswelltir. Po letaf yw'r cyffindir, gyda chyfuniad graddol o gymunedau, y mwyaf yw'r amrywiaeth o ficrogynefinoedd y bydd yn eu cynnwys, a fydd yn ei dro yn darparu ar gyfer amrywiaeth ehangach o rywogaethau. Mae cyfran fawr o rywogaethau bywyd gwyllt⁴⁵, gan gynnwys adar⁴⁶, yn gysylltiedig â'r rhyngwynebau llysiâu prysgwydd meddal hyn ar ymylon coetiroedd, llennyrch a llwybrau march, ac mae eu creu a'u rheoli yn y tymor hir yn hollbwysig i fywyd gwyllt.

Llywodraeth Cymru – Argymhelliad 9: Defnyddio gorchudd coed brodorol i gyflawni mwy na'r targed ehangu coetiroedd – yn enwedig drwy gefnogi ehangu gwrychoedd ac ymylon, amaeth-gwedwigaeth, adfywio coed brodorol a chynefinoedd coetir agored.

Enghreifftiau o rywogaethau a fu unwaith yn gyffredin a fyddai'n elwa o well gwarchodaeth, adferiad ac o greu cynefinoedd coediog lled-naturiol:

Draenog *Erinaceus europaeus*

- Dosbarthiad Rhestr Goch: dan fygythiad
- Yn defnyddio coetiroedd, coed a pherthi i aeafgysgu a bwydo
- Gostyngiad o tua 70% yn y boblogaeth ers 2000
- Dan fygythiad yn sgil colli a difrodi gwrychoedd a choetir, defnyddio plaladdwyr ar ffermydd a gerddi, a chynnydd mewn datblygiadau adeiledig



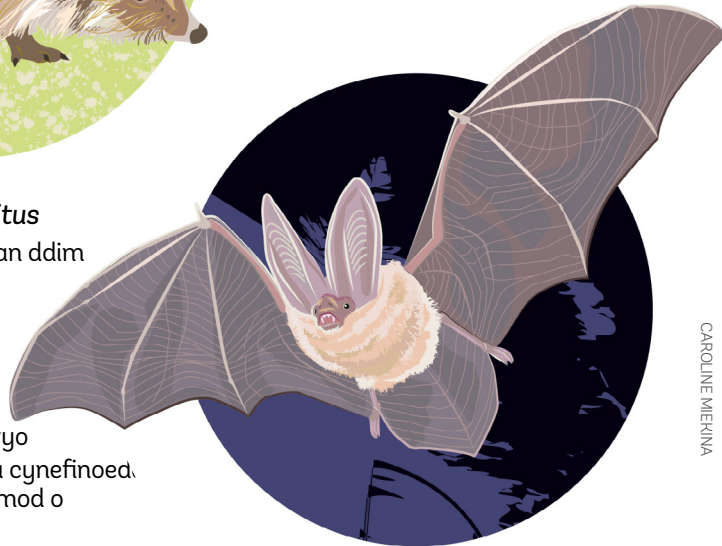
Y Gog *Cuculus canorus*

- Dosbarthiad Rhestr Goch: dan fygythiad
- Gostyngiad o 27% yn y boblogaeth rhwng 1980 a 2015
- Yn defnyddio coetiroedd a choed i nythu lle mae rhywogaethau lletyol yn nythu (e.e. llwyd y gwrych)
- Dan fygythiad yn sgil colli cynefinoedd a sgil-ffeithiau hynny ar y rhywogaethau lletyol, a thrwy ddatgoedwigo a hela ar lwybrau mudo



Ystlum Hirglust *Plecotus auritus*

- Dosbarthiad Rhestr Goch: dan ddim bygythiad
- Y boblogaeth yn sefydlog ar hyn o bryd
- Yn defnyddio coetir ar gyfer bwydo a chlwydo, gwrychoedd ar gyfer mordwyo
- Dan fygythiad yn sgil colli eu cynefinoedd coetir, sy'n amddifadu ystumod o safleoedd clwydo a thir hela



CAROLINE MEKINA

Essential for connectivity and dispersal

Mae coetiroedd, coed a gwrychoedd yn chwarae rhan hanfodol yn darparu cysylltedd i rywogaethau. Dylai adferiad natur ar raddfa tirwedd ganolbwytio ar greu ac adfer cynefinoedd mewn ardaloedd sy'n uno lleiniau presennol a gwneud y dirwedd yn fwy hydreddiol. Mae tystiolaeth yn awgrymu bod darparu 'cerrig camu' a gwella 'hydreddedd' y matrices fel arfer yn bwysicach na darparu coridorau ffisegol y gall natur wasgaru drwyddynt. Mae nifer o arbenigwyr coetir brodorol yn wasgarwyr gwael, felly er mwyn i safleoedd creu coetiroedd gael y gwerth mwyaf, dylid eu targedu at ardaloedd sydd â digonedd o goetir brodorol o fewn 1km.

Mae gwasgaru llwyddiannus rhwng darnau yn hanfodol oherwydd ei fod yn sicrhau iechyd genetig poblogaethau, yn galluogi symudiadau o ran ystod rhywogaethau wrth ymateb i newid hinsawdd a phrosesau ecolegol eraill sy'n hanfodol i gadwraeth bioamrywiaeth.

Gwrychoedd ac ymylon – amaeth-godwigaeth

Mae dros 80% o dir Cymru yn cael ei ffermio. Ers yr Ail Ryfel Byd, mae coed, gwrychoedd a pherllannau traddodiadol ar y fferm wedi cael eu colli'n helaeth, gan arwain at ddirywiad sylweddol – yn enwedig mewn rhywogaethau amaethyddol arbenigol⁴⁷. Mae potensial enfawr ar gyfer adfer natur yn ein tirwedd a ffermir.

Mae gorchudd canopi coed brodorol o wrychoedd, ymylon caeau a nentydd, a lleiniau cysgodi, yn adnodd naturiol hanfodol ar gyfer busnesau fferm ac o ran goroesiad bywyd gwyllt a'i adfer. Mae'n darparu'r rhwydwaith helaethaf o gynefin yng nghefn gwlad yr iseldir a gellir ei reoli i ddarparu cyhûdd, cysgod, deunyddiau a manteision eraill. Er enghraifft, mae coed ar ffermydd dofednod yn gwella lles adar ac ansawdd wyau ac yn hafan i fywyd gwyllt.

Mae'n hanfodol bod y Cynllun Ffermio Cynaliadwy sydd ar y gweill yn rhoi blaenoriaeth i gefnogi hyn⁴⁸. Mae i amaeth-godwigaeth y potensial i fwy na dyblu lefelau bioamrywiaeth cyfartalog ffermydd, a dylid ehangu'r dull hwn yn sylweddol.

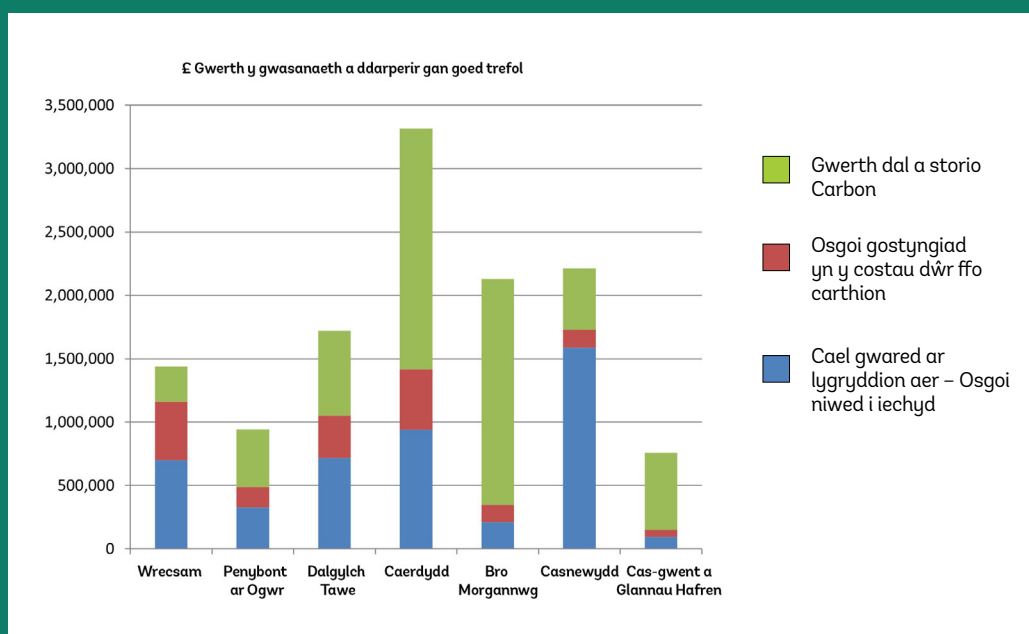


Misty hedge cribyn

JERRY LANGFORD/WTML

Y goedwig drefol

Mae'r poblogaethau o goed trefol yn cynnwys cymysgedd o goetiroedd bach, coed stryd, coed a llwyni mewn parciau, coed ar hyd afonydd ac mewn rhandiroedd a gerddi, ac maent yn cynnwys cymysgedd amrywiol o rywogaethau brodorol ac estron. Dyma graidd y 'Seilwaith Gwyrdd' sy'n dod â chynefin a bywyd gwyllt a'r holl fanteision cysylltiedig i ardaloedd trefol lle mae 80% o bobl Cymru yn byw. Mewn arolwg a gynhaliwyd yn Wrecsam yn 2017, roedd 71% o bobl yn cytuno'n gryf â'r datganiad bod 'Coed a choetiroedd yn cael effaith gadarnhaol ar iechyd a lles pobl'.



Gwerth rhai o fanteision gorchudd coed mewn ardaloedd lle cynhaliwyd 'asesiadau i-tree' manwl.⁴⁹

Yng Nghymru, yn 2016, dim ond 23.6% o bobl oedd â mynediad at goetir o fwy na dau hectar o fewn 500 metr i'w cartref.⁵⁰ Mae anghydraddoldeb amlwg o ran mynediad at fannau gwyrdd, gyda'r rheini sy'n byw yn yr ardaloedd mwyaf difreintiedig yn lleiaf tebygol o fod â mynediad at fannau gwyrdd yn agos at ble maen nhw'n byw. Byddai mabwysiadu'r egwyddor tegwch coed ar gyfer gorchudd coed mewn ardaloedd trefol yn helpu i gefnogi adferiad natur yn ein trefi a'n dinasoedd yn ogystal â mynd i'r afael ag anghydraddoldebau mewn iechyd a lles.

Mae canllawiau cynllunio Llywodraeth Cymru yn cyfarwyddo awdurdodau lleol i ystyried a diogelu coed, coetiroedd a gwrychoedd, a mabwysiadu dull strategol a rhagweithiol o ymdrin â seilwaith gwyrdd. Mae ein 'Hargymhelliad 3' i lywodraeth yng Nghymru yn cynnwys cefnogi awdurdodau lleol i wneud pob tref yng Nghymru yn 'Dref Coed' a sefydlu Cronfa Coed i Bobl i greu coetiroedd ychwanegol sy'n hygyrch i'r cyhoedd ac yn llawn natur.

Dylai strategaethau coed a choetiroedd fod yn asgwrn cefn yr asesiadau seilwaith gwyrdd. Maent yn adnoddau strategol ar gyfer gwreiddio manteision gorchudd coed yn y gyfres gyfan o gynlluniau lleol a rhanbarthol statudol fel y rheini sy'n ymdrin â datblygu, llesiant, teithio llesol ac adfer natur. Bydd Strategaeth Coed lwyddiannus yn cynnwys:

- a. mapio ac asesu canopi coed coetir presennol a choetir hygyrch sy'n gyforiog o natur
- b. nodi coed aeddfed uchel eu gwerth, strydoedd coediog a choetir
- c. cynnwys cymunedau mewn gwaith mapio 'cyfle tegwch coed', yn enwedig ar dir awdurdodau lleol, i nodi blaenoriaethau o ran ehangu'r gorchudd coed i gynyddu'r ddarpariaeth manau gwyrdd hygyrch a diogelu a chysylltu cynefinoedd sy'n gyforiog o fywyd gwyllt
- d. ateb her Comisiynydd Cenedlaethau'r Dyfodol⁵¹ i sicrhau "bod gan bawb fynediad at fannau gwyrdd sy'n gyforiog o natur y gellir eu cyrraedd o fewn 300 metr i ble maen nhw'n byw, boed hynny ar droed neu mewn cadair olwyn"
- e. darparu a chynnal o leiaf 20% o orchudd coed mewn ardaloedd trefol – yn enwedig ardaloedd sydd wedi'u hamddifadu o fannau gwyrdd a gorchudd coed – gydag o leiaf 30% ym mhob datblygiad tai newydd a lle mae pobl yn ymgynnull
- f. cefnogi meithrinfeydd coed cymunedol i fodloni'r gofynion plannu coed yn y dyfodol
- g. nodi metrigau a data ar golledion gorchudd coed
- h. targedau statws ac adfer, gan gynnwys ar gyfer coetiroedd allweddol a rhywogaethau sy'n ddangosyddion
- i. sefydlu targedau ar gyfer canlyniadau, cynlluniau, asesiadau cynnydd ac adolygiadau, a defnyddio'r rhain i gynnal cynlluniau cyflawni sydd wedi'u costio'n llawn.

Awdurdodau Lleol – Argymhelliad 4: Mewn ardaloedd trefol, gwarchod coetiroedd a choed a chynefinoedd lled-naturiol cysylltiedig, a chefnogi rheolaeth cadwraeth weithredol drwy roi canllawiau Polisi Cynllunio Cymru a Chyfoeth Naturiol Cymru⁵² ar waith yn drylwyr i leihau'r pwysau ar natur.

Awdurdodau Lleol – Argymhelliad 5: Cyd-ddylunio a gweithredu strategaethau coed gyda chymunedau – meithrin dealltwriaeth a gwytnwch cymunedol³⁶ ar draws pob adran, a darparu mwy o fynediad at natur ar yr un pryd â chefnogi ei hadferiad.

Cefnogi strategaethau coed cyngorau

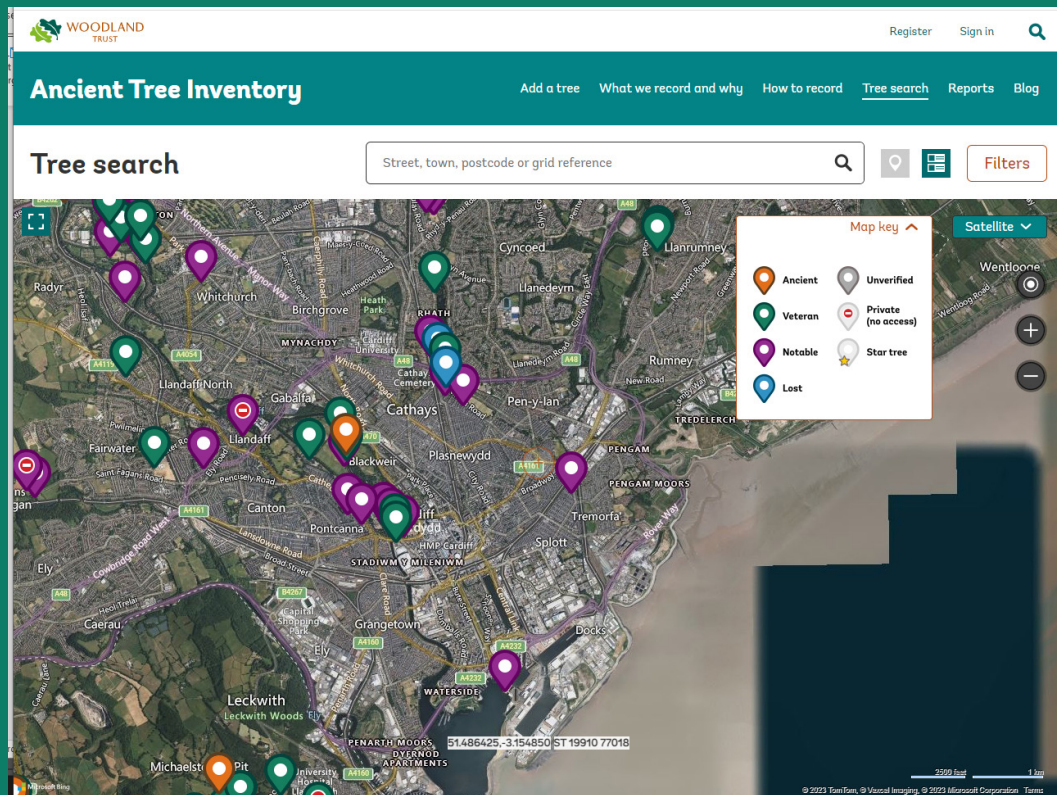
Mae Cronfa Coed Argyfwng Coed Cadw wedi cefnogi Cyngor Dinas Caerdydd a Chyngor Bwrdeistref Sirol Wrecsam i ddatblygu strategaethau coed a mynd i'r afael â rhwystrau sy'n dal yn ôl gynlluniau uchelgeisiol i gynyddu a gwella'r gorchudd coed mewn ardaloedd trefol.

Mae prosiect Cyswllt Coetiroedd Wrecsam yn cefnogi partneriaeth Coedwig Wrecsam drwy adeiladu momentwm ac ehangu ymgysylltiad a chefnogaeth ar gyfer eu Haddewid Coed a Choetiroedd. Mae Cyfoeth Naturiol Cymru yn cefnogi'r bartneriaeth hon er mwyn mapio anghydraddoldeb coed. Mae cofrestr fanwl o safleoedd plannu coed posibl yn y fwrdeistref yn cael ei llunio, gan gynnwys tir nad yw'n eiddo i'r cyngor y gellir ei ddarparu i bartneriaid, busnesau a chymunedau sy'n dymuno plannu coed. Mae prosiectau plannu coed yn cael eu darparu mewn ardaloedd sydd â'r lleiaf o orchudd canopi coed, gan weithio gyda chymunedau i gryfhau eu cysylltiad â choetir newydd a choetir sy'n bodoli eisoes.

Nod prosiect Coed Caerdydd Cyngor Caerdydd yw cynyddu'r gorchudd canopi yn y ddinas o 18.9% i 25% erbyn 2030. Mae'r Ymddiriedolaeth yn cefnogi camau gweithredu o dan strategaeth Caerdydd Un Blaned y ddinas, yn cynnwys plannu coed gyda gwirfoddolwyr a chymunedau lleol mewn pum ward ddifreintiedig, cyfranogiad gwirfoddolwyr mewn meithrinfa goed sy'n darparu coed a dyfir yn lleol, ac ymchwilio i effaith carbon cynyddu ôl-ddefnydd deunyddiau sy'n deillio o reoli coed a choetiroedd.

Mae cadw coed presennol yn hanfodol i gynlluniau'r ddinas i gynyddu'r gorchudd canopi ac mae'r cyngor yn glir na fydd plannu newydd ar ei ben ei hun yn cyrraedd y targed hwn. Mae gwirfoddolwyr yn cael eu hyfforddi fel cofnodwyr coed hynafol a hen goed i wella dealltwriaeth o dreftadaeth coed y ddinas ac i annog pobl i werthfawrogi a diogelu coed.

Cofnodion Coed Hynafol yng Nghaerdydd



7. Adfer natur ar raddfa coetir



Egwyddorion ar gyfer adfer natur ar raddfa coetir

Mae'r egwyddorion hyn yn adlewyrchu'r hierarchaeth cadwraeth gyfarwydd o warchod, adfer, rheoli ac ymestyn.

Gellir eu cymhwyso i unrhyw goetiroedd o unrhyw faint, a chyda'i gilydd byddant yn sail i adferiad natur:

- **Diogelu, adfer a rheoli'r adnodd coetir hynafol a brodorol sydd ar ôl yn well**
Mae gweddillion ein hecosystemau coed naturiol sydd wedi goroesi, eu hamrywiaeth, a'r priddoedd sy'n eu cynnal, yn darparu'r sylfeini ar gyfer adeiladu adferiad ecosystem ehangach.
- **Gwella cyflwr ecolegol coetiroedd drwy gynyddu amrywiaeth rhywogaethau coed a llwyni a gwella cymhlethdod strwythurol er mwyn cynnal amrywiaeth o gynefinoedd bywyd gwyllt**
Dylai hyn gynnwys mosaigau o lwyni trwchus, llennyrch agored, a chynefinoedd coediog agored. Dylai pob ardal fod ag ystod amrywiol o goed o ran eu hoedran a'u maint, coed marw a choed sy'n pydru sydd ar eu traed ac ar lawr, haen brysgwydd, adfywiad, ac amrywiaeth o blanhigion blodeuol. Mae hyn yn darparu cynefin ac adnoddau i lawer o wahanol rywogaethau ar yr un pryd.
- **Defnyddio dulliau rheoli cadwraeth gweithredol i wella'r ansawdd mewn cynefinoedd coediog**
Bydd hyn yn rhoi hwb i werth cynefinoedd coediog i rywogaethau sy'n dirywio.
- **Adfer prosesau naturiol a deinameg lle bo hynny'n bosibl**
Mae'r prosesau hyn (fel creu bylchau yn y canopi, marwolaeth coed, adfywio naturiol, peillio a gwasgaru hadau) yn ysgogi adferiad ac addasiad ecolegol i amodau cyfnewidiol sy'n gyrru ei hun – ac yn hyrwyddo manau cynefin na ellir eu creu yn hawdd. Yn aml, mae angen gwaith adfer sylweddol i'w gosod ar y trywydd iawn, ond gan atal newid sydyn a dramatig. Gall ymyriadau angenrheidiol gynnwys rhaglenni cwmpo coed dethol a graddol, rheoli rhywogaethau goresgynnol neu gyflwyno llysysyddion mawr neu rywogaethau allweddol.

Coetiroedd hynafol yw rhai o'n cynefinoedd bywyd gwyllt cyfoethocaf a mwyaf amrywiol ac maent yn cynnal llawer o rywogaethau â blaenoriaeth a rhywogaethau gwarchoddedig⁵³. Mae cyfran fawr o'r rhain yn blanhigion, ffyngau a chreaduriaid di-asgwrn-cefn is, sy'n dibynnu ar ficrogynefinoedd⁴⁵. Mae coetir hynafol wedi cael amser i ddatblygu ecosystemau cyfoethog a rhyng-gysylltiedig, wedi'u siapio gan ddaear, priddoedd, amodau hinsoddol a'u rhyngweithio â phobl.

Fodd bynnag, mae traean o goetiroedd hynafol Cymru wedi cael eu clirio a'u hailblannu â rhywogaethau coed anfrodorol, gan greu planhigfeydd ar safleoedd coetir hynafol⁵⁴. Mae strategaeth 'Coetiroedd i Gymru'⁵⁵ Llywodraeth Cymru yn cydnabod yr angen i adfer y rhan fwyaf o'r coetiroedd hyn i gyflwr mwy naturiol ac yn gosod targed ar gyfer Ystâd Llywodraeth Cymru. Mae'r cynnydd wedi bod yn araf, gyda dim ond 95 hectar wedi'u rheoli'n weithredol yn 2018/19 yn erbyn targed o 581 hectar⁹. Mae clirio llarwydd yn llwyr oherwydd clefyd *Phytophthora ramorum* wedi niweidio rhai o'r coetiroedd hyn ymhellach.

Fel y trafodwyd yn Adran 4, mae llawer o goedwigoedd hynafol yn dioddef o ddiffyg rheolaeth warchodol ac maent mewn cyflwr ecolegol gwael: yn dioddef o amrywiaeth strwythurol isel, rhywogaethau'n dirywio, prinder hen goed neu goed marw, dim ond ychydig o fannau agored, ac o rywogaethau niweidiol neu ymledol fel rhododendron neu geirw.



PHIL MOWENEMYNTML

Mae coed conifer mewn planhigfeydd ar safleoedd coetir hynafol yn creu amodau cysgodol anffafriol ar gyfer coed brodorol a blodau ar y ddaear

Beth sydd ei angen ar goetiroedd er mwyn adfer natur?

Dim ond tua 17% o goetiroedd hynafol Cymru sy'n cael eu gwarchod fel Safle o Ddiddordeb Gwyddonol Arbennig (SoDdGA). Er y dylid ystyried dynodi mwy, mae angen dulliau eraill sy'n sicrhau rheolaeth warchodol i sicrhau bod goedwigoedd hynafol bach a thirweddau sy'n gyfoethog o ran gorchudd coed brodorol a hynafol yn cael eu cadw a'u gwarchod. Er mwyn i Gymru gyrraedd y targed o ddiogelu 30% o arwynebedd ei thir ar gyfer natur, bydd angen i hyn fod yn flaenoriaeth uwch ar gyfer parciau cenedlaethol, Ardaloedd o Harddwch Naturiol Eithriadol a'r ystâd goedwigoedd cyhoeddus.

Rhaid i fesurau diogelu gael eu cefnogi gan drefniadau rheoli addas, ac asesiadau rheolaidd o gyflwr er mwyn sicrhau bod y safleoedd mewn cyflwr ecolegol da. Nid yw hyn yn digwydd ar hyn o bryd. Mae dwy ran o dair o'r Ardaloedd Cadwraeth Arbennig yng Nghymru mewn cyflwr anfodddhaol ac nid oes digon o ddata ar gyflwr safleoedd gwarchoddedig statudol eraill yng Nghymru⁹.

Mae ein 'Hargymhelliad 3' ar gyfer Llywodraeth yng Nghymru yn cynnwys sefydlu Grant Adfer Coetiroedd Hynafol gyda'r nod o gefnogi perchnogion coetiroedd preifat yn hyn o beth. Mae angen cynllun grant i wrthsefyll gorgwmpo coed – sy'n cael ei yrru gan ddibyniaeth ar incwm pren i ariannu gwaith. Dylai'r grant gefnogi'r teneuo dethol di-elw sydd ei angen fel bod llai o gysgodi a bod coed brodorol sydd wedi goroesi yn cael eu rhyddhau, cymryd rheolaeth dros rywogaethau niweidiol, a rhoi trefniadau priodol ar waith i reoli pori.

Llywodraeth Cymru – Argymhelliad 10: Gwneud cynnydd mwy sylweddol ac ar fwy o frys gyda'r broses o adfer yr holl goetiroedd hynafol sydd wedi diraddio, yn enwedig ar yr ystâd goedwigoedd gyhoeddus ac o ran adfer goedwigoedd glaw Celtaidd.

Mae cynyddu integriti ecolegol yn golygu atal difrod, fel tynnu coed marw a hen goed, a chydbwyso ymyriadau rheoli â phrosesau naturiol. Mae angen **rheolaeth gadwraeth weithredol** er mwyn gwella cyflwr ecolegol coetiroedd, gan gynnwys rheoli lefelau golau, cynyddu amrywiaeth strwythurol a microgynefinoedd, creu deinameg yn y system, a mynd i'r afael â bygythiadau parhaus fel pwysau pori. Gellir darparu ar gyfer rhywogaethau coetir arbenigol drwy ddulliau rheoli wedi'u targedu. Canfu ymchwil gan yr RSPB a'r Comisiwn Coedwigaeth⁵⁶ fod gwaith rheoli coetiroedd, fel creu llenyrrch a lleihau'r canopi coed, wedi cael effaith gadarnhaol ar 13 o rywogaethau targed, gan gynnwys telor yr ardd a'r gylfinbraff.

Er bod y dystiolaeth yn dangos mai coetiroedd brodorol sy'n cynnig y gwerth mwyaf i fywyd gwyllt, gall planhigfeydd cynhyrchiol hefyd gyfrannu'n werthfawr at adfer natur. Mae nifer o gamau sy'n gallu sicrhau bod planhigfeydd cynhyrchiol yn darparu'n sylweddol ar gyfer natur megis defnyddio cyfran fwy o rywogaethau brodorol, cynnal rhwydwaith o gynefinoedd agored ar hyd llwybrau march a chysiau dŵr, a chadw coed marw a choed hŷn⁵⁷.

Mae offer fel **Pecyn Cymorth Bywyd Gwyllt y Coetir**⁵⁸ wedi cael eu datblygu i wella'r gwaith o reoli coetiroedd er mwyn diwallu anghenion rhywogaethau coetir prin sy'n dirywio. Mae'r pecyn cymorth yn gwneud y cysylltiad rhwng dirywiad rhywogaethau, cyflwr coetiroedd, a'r gwaith rheoli sydd ei angen i wella amrywiaeth a niferoedd rhywogaethau.

Ymddrinnir â rôl ehangu coetiroedd wrth adfer natur yn Adran 6.

Rhai o rinweddau coetir mewn cyflwr da



BEN LEE/WTML

Cymysgedd o feintiau ac oedrannau coed



BEN LEE/WTML

Pren marw sy'n sefyll ac wedi cwmpo â diamedr mawr



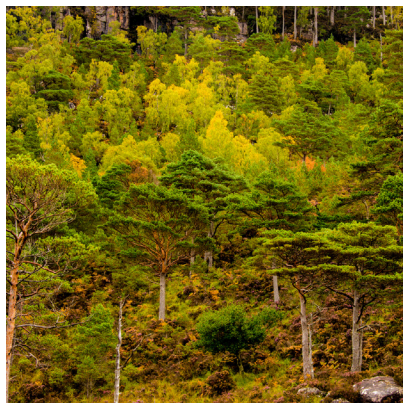
GLYNN BAKER/WTML

Fflora daear amrywiol



CHRISTINE REID

Digonedd o adfywio naturiol



PHILIP FORMBY/WTML

Cymysgedd o rywogaethau coed



CHRISTINE REID

Cynefinoedd agored a rhodfeydd



JERRY LANGFORD/MTML

Teneuo i wastraff yng Nghoed Felenrhyd

Astudiaeth achos:

Adfer y goedwig law dymherus Geltaidd

Mae coedwig law dymherus yn fath o goetir sy'n brin yn fyd-eang ar hyd arfordir yr Iwerydd yn Ewrop. Nodweddir y coetiroedd hynafol a brodorol hyn gan lawiad uchel iawn a thymheredd mwyn cyson drwy gydol y flwyddyn, gan greu coetiroedd o bwysigrwydd cadwraeth natur uchel am eu cennau a'u bryoffytâu sy'n gorchuddio'r coed ac yn rhoi ymddangosiad arallfydol iddynt⁵⁹. Maent yn cynnwys nifer o rywogaethau prin sydd dan fygythiad ar lefelau rhanbarthol, cenedlaethol a rhyngwladol.⁶⁰

Fodd bynnag, mae'r coedwigoedd glaw hyn wedi crebachu i ffraciwn o'u maint blaenorol ac maent dan fygythiad oherwydd presenoldeb rhywogaethau estron goresgynnol fel rhododendron, yn ogystal â phwysedd pori amhriodol, newid defnydd yn y gorffennol i blanhigfa gonifferaidd, a diffyg rheolaeth adferol a chlefydau fel y clefyd coed ynn yn awr.

Ar draws Eryri a Chwm Mawddach, rydyn ni'n gweithio gyda phartneriaid yn y sector preifat a chyhoeddus ym mhrosiect Coedwig Law Geltaidd Cymru⁶¹ i ddechrau'r broses hirdymor o adfer ac ymestyn y goedwig law hon. Mae'r gwaith cychwynnol wedi canolbwyntio ar arolygu cyflwr y coetiroedd hyn lle maent o fewn, ac wrth ymyl, y rhwydwaith o safleoedd sy'n cael eu gwarchod fel Safleoedd o Ddiddordeb Gwyddonol Arbennig. Mae gennym bellach wybodaeth sylfaenol am gyflwr y cynefinoedd sy'n ein galluogi i gynllunio a chychwyn gwaith adfer hanfodol.

Un enghraifft yw Coed Felenrhyd⁶², a brynwyd gan Coed Cadw ddechrau'r 1990au ac sydd bellach yn cael ei adfer yn raddol o fod yn blanhigfa conwydd. Dechreuodd y gwaith drwy glirio rhododendron trwchus, gan ddatgelu amrywiaeth wych o gennau prin sydd wedi goroesi. Gwaith 'cymorth cyntaf' arall oedd cwmpo coed conwydd a oedd yn bwrw cysgod dros ochrau'r nant a'r hen goed derw a chyll sydd wedi goroesi. Mae teneuo graddol ar goed conwydd a blannwyd wedi parhau i ganiatáu i goed brodorol adfywio.

Rydym wedi cefnogi gwaith tebyg yng Nghoed Llwybr Caerynwch sy'n eiddo preifat, un o ddwy ardal o goed conwydd anffordrol sy'n rhan o SDdGA fwy Coedydd Dyffryn Wnion. Mae gwaith teneuo gofalus wedi creu lle i goed llyandail aeddfed yn y canopi ac wedi cynyddu'r lefelau golau i'r planhigion sy'n goroesi ar lawr coedwig cysgodol iawn. Mae gwaith cwmpo coed yn cael ei wneud yn raddol fel nad yw'n ansefydlogi'r amodau cysgodol a llai sydd eu hangen ar y mwsoglau a'r cennau yn y coetiroedd brodorol cyfagos.

Y cam nesaf, o fewn ein 'Hargymhellion 3 a 10', yw ffurfio Cynghrair Coedwigoedd Glaw Cymru i gyflwyno'r achos dros gyflymu'r gwaith o adfer coedwigoedd glaw drwy Raglen Adfer Coedwigoedd Glaw Tymherus ar draws tirweddau 'cefnforol' gwlyb gogledd a gorllewin Cymru.

8. Adfer natur ar lefel coed



Egwyddorion ar gyfer adfer natur ar lefel coed

- **Dylai coed hynafol a hen goed gael eu nodi, pennu eu gwerth, eu diogelu a'u rheoli'n iawn**
Gellir cyflawni hyn drwy sicrhau bod yna lain glustogi addas rhag gweithgarwech niweidiol a thrwy reolaeth sensitif. Dylid asesu'r bygythiad i goed hynafol a hen goed a dylai camau gael eu cymryd lle bo angen fel eu bod yn cael eu diogelu ar gyfer yr hirdymor.
- **Dylai hen goed y dyfodol gael eu nodi neu eu sefydlu**
Gellir gwneud hyn y tu mewn a'r tu allan i goedwigoedd er mwyn sicrhau cysylltedd a pharhad y micro-gynefinoedd sydd gan hen goed.
- **Mae angen amser i ddatblygu nodweddion hen dyfiant**
Mae cynefinoedd yn cymryd amser i ddatblygu eu cyflenwad o rywogaethau a phrosesau. Mae angen i ni feddwl mewn 'amser coed' er mwyn rhoi cyfle i fywyd gwyllt ymadfer, ac i feithrin coed hynafol y dyfodol.

Mae gan goed unigol a grwpiau o goed y tu allan i goetiroedd – sydd wedi'u gwasgaru drwy'r dirwedd mewn perthi, caeau, mynwentydd, gerddi, parciau a stadau tai – rôl hynod bwysig, nad yw wedi cael ei chydabod eto, o ran adfer natur.

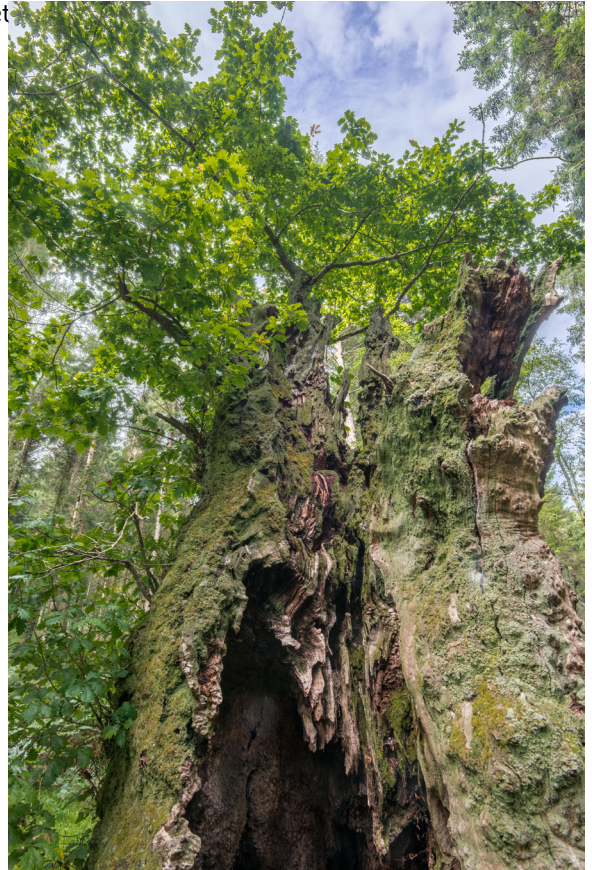
Y Deyrnas Unedig sydd â'r casgliad gorau o goed hynafol a hen goed yn Ewrop – gyda dros 180,000 wedi'u cofnodi ar y Rhestr Coed Hynafol⁶³ hyd yma, ffigwr y credir nad yw ond cyfran o'r nifer go iawn. Maen nhw'n hynod o bwysig ar gyfer bywyd gwyllt, gan gynnal rhywogaethau gwahanol i'r rhai sy'n tyfu mewn coetir â chanopi caeëdig, ac mae pob coeden yn ecosystem ynddi ei hun – gan ddarparu amrywiaeth o gynefinoedd arbenigol i anifeiliaid, planhigion a ffyngau. Mae dros 2,300 o rywogaethau yn ddibynnol ar dderw (fel rhywogaeth o goed) am o leiaf ran o'u bywyd, gyda 326 ohonynt i'w cael ar dderw yn unig, a 229 o rywogaethau eraill nad ydynt i'w gweld yn aml ar unrhyw rywogaeth heblaw derw⁶⁴.

Mewn cynefinoedd fel porfa goed, mae llawer o rywogaethau chreaduriaid di-asgwrn-cefn – mewn perthynas sydd o fudd i'r naill ochr a'r llall gyda choed hynafol, yn enwedig y pren ynddynt sy'n pydru. Mae angen cyflenwad cyson o goed o oedran addas ar y rhywogaethau hyn os nad ydynt i ddiplannu'n lleol pan fydd y goeden sy'n eu cynnal yn marw. Bydd hyn yn golygu meddwl mewn amser coed a rheoli cynllunio hyd at 100 mlynedd ymlaen llaw.

Mae coed unigol yn wynebu pwysau datblygu, ond mae o leiaf dri chwarter ein coed hynafol hysbys i'w cael y tu allan i safleoedd bywyd gwylt sydd wedi'u gwarchod yn gyfreithiol. Mae ein 'Hargymhelliad 5' i lywodraeth yng Nghymru wedi'i egluro yn Adran 4 ac mae'n galw am bolisiau gan y llywodraeth i warchod ein holl goed pwysicaf rhag colled a dirywiad, drwy welliannau i Orchmynion Cadw Coed. Dylid diogelu'r coed hynaf drwy gyflwyno rhestr gofrestrdig o goed sydd â statws 'Heneb Naturiol', gyda chefnogaeth tuag at reoli a darpariaeth i blannu coed yn lle'r rhai a gollir oherwydd clefyd neu oed.

Dylai systemau rheoli tir helpu i gefnogi perchnogion coed i ymestyn oes hen goed a'r bywyd gwylt sy'n dibynnu arnynt, gan gynnwys camau fel:

- sicrhau bod yna ardaloedd gwarchod gwreiddiau o amgylch gwaelod coed
- cadw pren marw yn ei le
- lleihau unrhyw fygythiadau i'r goeden o'i chyffiniau
- nodi coed addas i'w dynodi ar gyfer y genhedlaeth nesaf o hen goed; er enghraifft, cadw coed aeddfed mewn gwrychoedd a chaeau



MARK ZYTNSKI/WTML

Derwen Gyrliog, Coed Gwent, Llanfair Isgoed

Mae ein 'Hargymhelliad 3' i lywodraeth yng Nghymru yn cynnwys creu Cronfa Diogelu Hen Goed er mwyn cyflawni hyn.



BEN LEE/WTML

Gwyddonwyr-ddinasyddion ar waith



JERRY LANGFORD/WTMAL

Clychau'r gog, Coed Cefn

9. Data a monitro

Dylai strategaethau coed gael eu llywio gan y data cenedlaethol a lleol cynhwysfawr gorau sydd ar gael, gan gynnwys rhywogaethau a chynefinoedd, i nodi'r blaenoriaethau lleol cywir ac i fapio'r cyfleoedd ar gyfer adfer a chreu cynefinoedd. Dylid gwneud defnydd llawn o'r Rhestr Coed Hynafol⁶³ (a gedwir gan Coed Cadw) a'r Rhestr Coetiroedd Hynafol⁶⁵ (a reolir gan Cyfoeth Naturiol Cymru). Dylai'r rhain gael eu hategu gan dystiolaeth leol ychwanegol a setiau data cenedlaethol⁶⁶, gan gynnwys data am briddoedd, daeareg a rhywogaethau o ganolfannau cofnodi lleol.

Mae'n hanfodol bod yr holl gynlluniau a strategaethau'n cynnwys monitro a gwerthuso i fesur y cynnydd a'r llwyddiant. Rhaid rhoi hyn ar waith ar y dechrau a neilltuo digon o adnoddau ar gyfer y tymor hir. Dylid casglu data sylfaenol cyn yr ymyriad a'r monitro, a'i ddylunio i sicrhau bod newidiadau ac effaith gweithgarwch cadwraeth yn cael eu mesur yn gywir.

Dylai'r monitro ddilyn y fframwaith 'Pwysau-Cyflwr-Ymateb' a dderbynnir yn gyffredin. Yn berthnasol i strategaethau coed, mae hyn yn gofyn am nodi pwysau amgylcheddol; olrhain coed a choetiroedd a gollir; gwerthuso cyflwr coed a choetiroedd; a monitro camau gweithredu, gan gynnwys llwyddiant adfer cynefinoedd coediog. Dylai monitro, gan ddefnyddio amrywiaeth o ddangosyddion bywyd gwylt coetir (e.e. adar, glojnnod byw a phlanhigion), barhau drwy gynlluniau monitro rhywogaethau cenedlaethol Cydbwyllgor Cadwraeth Natur y DU⁶⁷.

10. Coed Cadw – our resources for nature recovery in Wales

Mae llawer o'n gwaith yn cefnogi adferiad natur. Mae'r adran hon yn crynhoi pa gymorth y gallwn ei ddarparu i eraill a'r adnoddau rydym yn eu buddsoddi yn ein gwaith ein hunain.

Cefnogaeth i ysgolion a grwpiau cymunedol

- Rydym ni'n darparu tua 80,000 o goed brodorol bob blwyddyn fel pecynnau coed am ddim i ysgolion a grwpiau cymunedol: www.woodlandtrust.org.uk/plant-trees/schools-and-communities
- Adnoddau coed ar gyfer ysgolion: treetoolsforschools.org.uk/category/menu/?cat/activities
- Cyngor ar ymgyrchu i warchod coed a choetiroedd yn eich cymuned: www.woodlandtrust.org.uk/protecting-trees-and-woods/campaign-with-us/campaign-in-your-community/

Gwarchod coetir hynafol

- Rydym ni'n ymchwilio i fyggythiadau i goed a choetiroedd hynafol yn sgil datblygiad. Yn 2020 a 2021 fe wnaethom ymchwilio i 40 o achosion a oedd yn cynnwys 114 o goetiroedd hynafol dan fyggythiad yng Nghymru. Cafodd un ar ddeg o'r achosion hynny eu tynnu'n ôl, collwyd 12 ohonynt ac mae'r gweddill yn parhau.

Cefnogaeth i dirfeddianwyr

- Rydym yn darparu tua 325,000 o goed brodorol ar gyfartaledd i dirfeddianwyr bob blwyddyn – edrychwch ar ein gwefan i weld y cynlluniau cymorth presennol i greu coetiroedd a gwrychoedd sydd ar gael: www.woodlandtrust.org.uk/plant-trees/trees-for-landowners-and-farmers/
- Yn ogystal, gallwn roi cyngor mewn meysydd blaenoriaeth a thrwy bartneriaethau ar gyfer adfer a chreu coetiroedd brodorol yng Nghymru. Cysylltwch â wales@woodlandtrust.org.uk
- Gallwn hefyd gyfeirio dirfeddianwyr at Lywodraeth Cymru a chynlluniau grant eraill. Cysylltwch â plant@woodlandtrust.org.uk

Ein hystâd yng Nghymru

- Mae gennym 3,000 hectar o goetir a thir ar draws 120 o safleoedd rydym yn berchen arnynt yng Nghymru ac yn eu rheoli ar gyfer natur. Mae tua thraean o'r safleoedd hynny'n SoDdGA cyfan neu'n rhan o SoDdGA. Mae ein gwariant uniongyrchol blynyddol ar gadwraeth natur ar ein hystâd yng Nghymru oddeutu £700,000 bob blwyddyn ac fe'i hariennir drwy godi arian, gwerthu pren a grantiau.
- Mae ystâd yr Ymddiriedolaeth yn agored i'r cyhoedd. Mae ein cronfa ddata Canfod Coed hefyd yn cynnwys coetir mynediad agored sy'n eiddo i eraill: www.woodlandtrust.org.uk/visiting-woods/find-woods
- Rydym yn annog defnydd cymunedol ac addysgol isel ei effaith ac yn croesawu cofnodi biolegol a defnydd ar gyfer ymchwil. Cysylltwch â Wales@woodlandtrust.org.uk neu ewch i:

Gwyddoniaeth leyg

- Calendr Natur – gallwch olrhaint effeithiau'r tywydd a'r newid yn yr hinsawdd ar fywyd gwylt yn eich ardal chi. www.woodlandtrust.org.uk/visiting-woods/things-to-do/natures-calendar
- Rhestr Coed Hynafol – cofnodi hen goed a choed hynafol: www.woodlandtrust.org.uk/visiting-woods/things-to-do/ancient-tree-inventory
- Observatree – monitro iechyd coed: observatree.org.uk

Gwybodaeth a chyngor

- Tystiolaeth ac ymchwil Coed Cadw: www.woodlandtrust.org.uk/about-us/what-we-do/research-and-evidence
- Rhestr Coetiroedd Hynafol (Cymru) – Cyfoeth Naturiol Cymru. / Rhestr Coetiroedd Hynafol (naturalresources.wales/evidence-and-data/research-and-reports/ancient-woodland-inventory/?lang=en)
- Rhestr Coed Hynafol – Coed Cadw: ati.woodlandtrust.org.uk
- Sut rydym yn adfer coetir hynafol – Coed Cadw: www.woodlandtrust.org.uk/protecting-trees-and-woods/ancient-woodland-restoration/how-we-restore-ancient-woodland
- Coed Hynafol a hen goed: canllaw asesu – Coed Cadw: www.woodlandtrust.org.uk/media/51153/ancient-and-veteran-trees-an-assessment-guide.pdf
- Canllaw creu coetir – Coed Cadw: www.woodlandtrust.org.uk/plant-trees/woodland-creation-guide
- Creu coetir Llawlyfr asesu safle – Coed Cadw: www.woodlandtrust.org.uk/publications/2023/04/site-assessment-handbook
- Creu coetir Llawlyfr rhywogaethau coed – Coed Cadw: www.woodlandtrust.org.uk/publications/2022/03/tree-species-handbook/

11. Cyfeiriadau

- ¹ Ymchwil y Senedd (2022). COP15: Amser mynd i'r afael â'r argyfwng natur. <https://ymchwil.senedd.cymru/erthyglau-ymchwil/cop15-amser-mynd-i-r-afael-a-r-argyfwng-natur/>
- ² Cyswllt Amgylchedd Cymru (2023). Pathways to 2030: 10 maes allweddol ar gyfer buddsoddi yn adferiad natur ledled Cymru. <https://waleslink.org/cy/llwybrau-i-2030/>
- ³ Cynllun Natur y Bobl (2023). Cynllun wedi'i greu ar gyfer y bobl, gan bobl y DU. <https://peoplesplanfornature.org/cy>
- ⁴ Llywodraeth Cymru (2023). <https://www.llyw.cymru/plymio-dwfn-bioamrywiaeth-argymhellion-html>
- ⁵ Kenter, J., Christie, M., a Griffiths, H., (2023). Nature positive: a multiple values approach. www.woodlandtrust.org.uk/publications/2023/06/wood-wise-nature-positive-economy/
- ⁶ Gullone, E.(2000). The Biophilia Hypothesis and Life in the 21st Century: Increasing Mental Health or Increasing Pathology? link.springer.com/article/10.1023/A:1010043827986
- ⁷ Collie, M (2021). Ash Stories: A Spell Against Forgetting. performancephilosophy.org/journal/article/view/320
- ⁸ Cronfa ddata Tystiolaeth NHS Forest. nhsforest.org/evidence
- ⁹ Reid, C., Hornigold, K., McHenry, E., Nichols, C., Townsend, M., Lewthwaite, et al. (2021). State of the UK's Woods and Trees 2021 report, the Woodland Trust. td 114–118. www.woodlandtrust.org.uk/state-of-uk-woods-and-trees
- ¹⁰ Cyngor Dosbarth Warwick. warwickdc.gov.uk/info/20323/trees/577/the_benefits_of_urban_trees
- ¹¹ Ymchwil y Senedd (2021). Coedwigaeth a Choetiroedd yng Nghymru. Papur Briffio. 26 td. ymchwil.senedd.cymru/media/ymsf5wui/21-10-forestry-and-woodlands-in-wales-cy.pdf
- ¹² RSPB. Biodiversity Loss: The UK's global rank for levels of biodiversity loss. rspb.org.uk/globalassets/downloads/about-us/48398rspb-biodiversity-intactness-indexsummary-report-v4.pdf
- ¹³ Cyfoeth Naturiol Cymru (2020) Ail Adroddiad o Gyflwr Adnoddau Naturiol (SoNaRR). naturalresources.wales/evidence-and-data/research-and-reports/state-of-natural-resources-report-sonarr-for-wales-2020/?lang=cy
- ¹⁴ Sefyllfa Byd Natur (2019). Crynodeb i Gymru. nbn.org.uk/wp-content/uploads/2019/09/State-of-Nature-2019-Wales-summary.pdf
- ¹⁵ Cyswllt Amgylchedd Cymru (2023). Pathways to 2030: 10 key areas for investment in nature's recovery across Wales waleslink.org/wp-content/uploads/2023/03/Pathways-to-2030_-Full-Report.pdf Tablau 2 a 3
- ¹⁶ Yr Ymddiriedolaeth Genedlaethol (2003) Valuing Our Environment: The Economic Impact of the Environment of Wales rspb.org.uk/globalassets/downloads/documents/positions/economics/wales-valuing-our-environment-technical-summary.pdf
- ¹⁷ Heritage Fund/Finance Earth (2022). UK Green Finance Review. heritagefund.org.uk/sites/default/files/media/attachments/Finance-Earth-UK-Green-Finance-Review-Heritage-Fund-February-2022.pdf
- ¹⁸ Food, Farming and Countryside Commission (2023). New analysis of natural capital markets ffcc.co.uk/news-and-press/new-analysis-of-natural-capital-markets
- ¹⁹ Comisiynydd Cenedlaethau'r Dyfodol Cymru. futuregenerations.wales/cy/resources_posts/sgiliau-drwy-argyfwng-uwchsgilio-ac-ailhyfforddi-ar-gyfer-adferiad-gwyrdd-yng-nghymru/
- ²⁰ Cyswllt Amgylchedd Cymru (2023) Gwasanaeth Natur Cymru: Y Cyfrwng ar gyfer Adfer Natur. Yn y wasg – dolen i ddilyn.
- ²¹ Cyfoeth Naturiol Cymru. Datganiadau Ardal. naturalresources.wales/areastatements?lang=cy
- ²² Davies, H.J. et al. (2017). Challenges for tree officers to enhance the provision of regulating ecosystem services from urban forests. sciencedirect.com/science/article/pii/S0013935117304942
- ²³ Y Comisiwn Coedwigaeth (2020). National Forest Inventory: woodland ecological condition in Wales: classification results. cdn.forestresearch.gov.uk/2022/02/fr_nfi_condition_scoring_results_wales_cxzeel5.pdf
- ²⁴ Cyfoeth Naturiol Cymru (2020). SoNaRR: Assessment of the achievement of sustainable management of natural resources: Woodlands. cdn.cyfoethnaturiol.cymru/media/693279/sonarr2020-ecosystem-woodlands.pdf
- ²⁵ IUCN. Red List of threatened species. iucnredlist.org/

- ²⁶ Mammal Society. Red List for Wales' Mammals. mammal.org.uk/wp-content/uploads/2020/07/MS_RL20_Wales-1.pdf
- ²⁷ Ymddiriedolaeth Adareg Prydain. Bird Indicators. bto.org/our-science/publications/developing-bird-indicators
- ²⁸ Ymddiriedolaeth Cadwraeth Ystlumod, Gwybodaeth am Ystlumod: Clwydydd ystlumod. bats.org.uk/about-bats/where-do-bats-live/bat-roosts/roosts-in-trees
- ²⁹ Cadwraeth Glöynnod Byw (2022). The State of the UK's Butterflies 2022. butterfly-conservation.org/sites/default/files/2023-01/State%20of%20UK%20Butterflies%202022%20Report.pdf
- ³⁰ Cyfoeth Naturiol Cymru (2020) SoNaRR: Prif Bwysau. naturalresources.wales/evidence-and-data/research-and-reports/state-of-natural-resources-report-sonarr-for-wales-2020/power-bi-full-screens/sonarr2020-key-pressures/?lang=en
- ³¹ Hill, L. et al (2019). The £15 billion cost of ash dieback in Britain. sciencedirect.com/science/article/pii/S0960982219303318
- ³² Coed Cadw (2019). Assessing air pollution impacts on ancient woodland – ammonia. Nodyn Cyngor Technegol. www.woodlandtrust.org.uk/media/1687/ammonia-impacts-on-ancient-woodland.pdf
- ³³ Cyfoeth Naturiol Cymru (2020). SoNaRR: Enclosed Farmland. cdn.cyfoethnaturiol.cymru/media/693343/sonarr2020-ecosystem-enclosed-farmland.pdf
- ³⁴ Llywodraeth Cymru (2020). Ymateb Manwl i Adroddiad Comisiwn y Gyfraith ar Gyfraith Cynllunio yng Nghymru. <https://www.llyw.cymru/sites/default/files/publications/2020-11/ymateb-manwl-llywodraeth-cymru-i-adroddiad-comisiwn-y-gyfraith-ar-gyfraith-cynllunio-yng-nghymru-tabl-tachwedd-2020.pdf>
- ³⁵ England biodiversity indicators: A strategy for England's wildlife and ecosystem services; Biodiversity indicators: 2022 assessment. gov.uk/government/statistics/england-biodiversity-indicators
- ³⁶ Garrett H.M., ac Ayling S.C. (2021). Terrestrial and freshwater Resilient Ecological Networks: a guide for practitioners in Wales. Adroddiad Rhif 483 Cyfoeth Naturiol Cymru. cdn1.cyfoethnaturiol.cymru/media/693356/resilient-ecological-networks-practitioner-guide.pdf?mode=pad&md=132612537907570000
- ³⁷ CIEEM (2022). Briefing: Welsh Government's Approach to Net Benefits for Biodiversity and the DECCA Framework cieem.net/resource/cieem-briefing-welsh-governments-approach-to-net-benefits-for-biodiversity-and-the-decca-framework/
- ³⁸ High Ambition Coalition (2022). Countries secure 30x30 target in the Global Biodiversity Framework and commit to implementation. United Nations Kunming-Montreal Global Biodiversity Framework. 15th Conference of the Parties (COP15). hacfornatureandpeople.org/home
- ³⁹ Cyswllt Amgylchedd Cymru (2021). 30 by 30: Land and sea for nature's recovery in Wales. waleslink.org/wp-content/uploads/2021/05/30-by-30-Land-and-sea-for-natures-recovery-in-Wales-with-internal-hyperlinks.pdf
- ⁴⁰ Ymchwil y Senedd (2021). Coedwigaeth a Choetiroedd yng Nghymru: Papur Briffio. ymchwil.senedd.cymru/media/ymsf5wui/21-10-forestry-and-woodlands-in-wales-cy.pdf
- ⁴¹ Beauchamp, K. et al. (2020). National Forest Evidence. Annex-1: Biodiversity. cehws-4676-ukceh-erammp-ce-d9.pantheonsite.io/sites/default/files/2022-11/33%20ERAMMP%20Rpt-33%20NF%20Annex-1%20Biodiversity%20v1.0_en.pdf
- ⁴² Coed Cadw (2023). Our 10 asks of the proposed new sustainable farming scheme www.woodlandtrust.org.uk/protecting-trees-and-woods/campaign-with-us/urge-senedd-nature-restoration/sustainable-farming-scheme-10-asks/
- ⁴³ Climate Change Committee (2020). Advice Report: The Path to a Net Zero Wales. theccc.org.uk/wp-content/uploads/2020/12/Advice-Report-The-path-to-a-Net-Zero-Wales.pdf
- ⁴⁴ Coed Cadw (2022). Woodland Creation Guide. www.woodlandtrust.org.uk/media/50673/woodland-trust-woodland-creation-guide.pdf
- ⁴⁵ Webb, J.R., Drewitt, A.L. a Measures, G.H. (2010). Managing for species: integrating the needs of England's priority species into habitat management. Adroddiad Ymchwil Natural England NERR024 publications.naturalengland.org.uk/publication/30025
- ⁴⁶ Bellamy, P. (2018). Woodland Edges: why their structure is important for birds. RSPB community. rspb.org.uk/ourwork/b/science/posts/woodland-edges-why-their-structure-is-important-for-birds
- ⁴⁷ Farming Connect (2023). Silvopoultry: Three birds, one stone. businesswales.gov.wales/farmingconnect/news-and-events/technical-articles/silvopoultry-three-birds-one-stone
- ⁴⁸ The Woodland Trust (2022). Farming for the future: how agroforestry can deliver for nature and climate www.woodlandtrust.org.uk/publications/2022/11/farming-for-the-future

- ⁴⁹ Forest Research. i-Tree Eco Projects. forestresearch.gov.uk/research/i-tree-eco/i-tree-eco-projects/
- ⁵⁰ Forest Research. 2017 – Space for People. forestresearch.gov.uk/tools-and-resources/statistics/forestry-statistics/forestry-statistics-2017/recreation-6/public-access-to-woodland-3/space-for-people-3/
- ⁵¹ Comisiynydd Cenedlaethau'r Dyfodol Cymru (2020). Mae Parthau Glas yn Bwysig. futuregenerations.wales/news/green-spaces-are-important-thats-why-were-asking-welsh-government-to-ensure-people-can-access-nature-within-a-four-minute-walk/
- ⁵² Cyfoeth Naturiol Cymru. Cyngor i awdurdodau cynllunio sy'n ystyried cynigion sy'n effeithio ar goetir hynafol. naturalresources.wales/guidance-and-advice/business-sectors/planning-and-development/our-role-in-planning-and-development/advice-to-planning-authorities-considering-proposals-affecting-ancient-woodland/?lang=en
- ⁵³ Forest Research. Habitats and Rare Priority Protected Species (HaRPPS) species. forestresearch.gov.uk/research/habitats-and-rare-priority-protected-species-harpps/habitats-and-rare-priority-protected-species-harpps-species/
- ⁵⁴ Coed Cadw (2018) The current state of ancient woodland restoration. www.woodlandtrust.org.uk/media/1704/current-state-of-ancient-woodland-restoration.pdf
- ⁵⁵ Llywodraeth Cymru (2021). Coetiroedd i Gymru: Strategaeth Llywodraeth Cymru ar gyfer Coetiroedd a Choed. gov.wales/sites/default/files/publications/2018-06/woodlands-for-wales-strategy_0.pdf
- ⁵⁶ Bellamy, P.E. et al. (2022) Impact of woodland agri-environmental management on woodland structure and target bird species. [sciencedirect.com/science/article/pii/S0301479722007940](https://www.sciencedirect.com/science/article/pii/S0301479722007940)
- ⁵⁷ Hipkin, C. (2021) Biodiversity and Recombinant Ecology in Conifer Plantations. britishwildlife.com/article/article-volume-32-number-6-page-420-429/
- ⁵⁸ Ymddiriedolaeth Cadwraeth Ystlumod, Cadwraeth Glöynnod Byw, y Comisiwn Coedwigaeth, Natural England, Plantlife, RSPB, Sefydliad Sylva a Coed Cadw. Pecyn Cymorth Bywyd Gwylt Coetiroedd. woodlandwildlifetoolkit.sylva.org.uk
- ⁵⁹ Coed Cadw. Temperate Rainforest. www.woodlandtrust.org.uk/trees-woods-and-wildlife/habitats/temperate-rainforest
- ⁶⁰ Bosanquet S, Dines T. (2011). A Bryophyte Red Data List for Wales. Plantlife. <https://www.yumpu.com/en/document/view/20133510/download-this-publication-plantlife>
- ⁶¹ Coedwigoedd Glaw Celtaidd. celticrainforests.wales/our-work
- ⁶² Undiscovered Wales. reconnoitring-wales-celtic-rainforest-a-walk-in-the-woods-of-coed-felenrhyd-and-coed-llennyrch
- ⁶³ The Woodland Trust. Ancient Tree Inventory. ati.woodlandtrust.org.uk/tree-search
- ⁶⁴ Mitchell, R.J. et al. (2019). Oak-associated biodiversity in the UK, UK CEH Environmental Information Data Centre. catalogue.ceh.ac.uk/documents/22b3d41e-7c35-4c51-9e55-0f47bb845202
- ⁶⁵ Cyfoeth Naturiol Cymru (2023). Rhestr Coetiroedd Hynafol. naturalresources.wales/evidence-and-data/research-and-reports/ancient-woodland-inventory/?lang=en
- ⁶⁶ Map Data Cymru: Catalog Data. datamap.gov.wales/search/?limit=20&offset=0
- ⁶⁷ Cydbwyllgor Cadwraeth Natur (JNCC). Cynlluniau Gwyliadwraeth. jncc.gov.uk/our-work/surveillance-schemes/



COED CADW
WOODLAND
TRUST

The Woodland Trust Wales, Castle Court, 6 Cathedral Road, Cardiff, CF11 9LJ

woodlandtrust.org.uk/cymru

The Woodland Trust logo is a registered trademark. The Woodland Trust is a charity registered in England and Wales number 294344 and in Scotland number SC038885. A non-profit-making company limited by guarantee. Registered in England number 1982873.
Cover: Richard Becker / WTML CP01050 08/23