

# 華神



中華福音神學院院訊

611 2021年九月號

- 1 主題信息
- 5 八德建校數算主恩
- 6 新書介紹
- 6 研經培靈會
- 7 學院簡訊
- 8 延伸神學推廣課程簡介



發行者：財團法人基督教中華福音神學基金會  
編輯：華神企劃室  
地址：桃園市八德區長安街53號  
電話：(03) 2737477  
傳真：(03) 3714703  
網址：www.ces.org.tw  
電子信箱：info@ces.org.tw  
劃撥帳號：00163740中華福音神學院  
臺北地方法院本院財團法人登記第499號  
中華郵政登記證字2243號第一類新聞紙

為環保及節省郵資，煩請改換以電子信箱寄送院訊，並請將名條上之姓名、地址、編號及個人電郵 E-mail 至 info@ces.org.tw 謝謝您的協助！



感謝您的禱告與支持！

八德新校區興建費用 8 億 2000 萬

建校尾款將付清 (詳情見本期院訊第5版報導)

## 再思華神人的靈命塑造

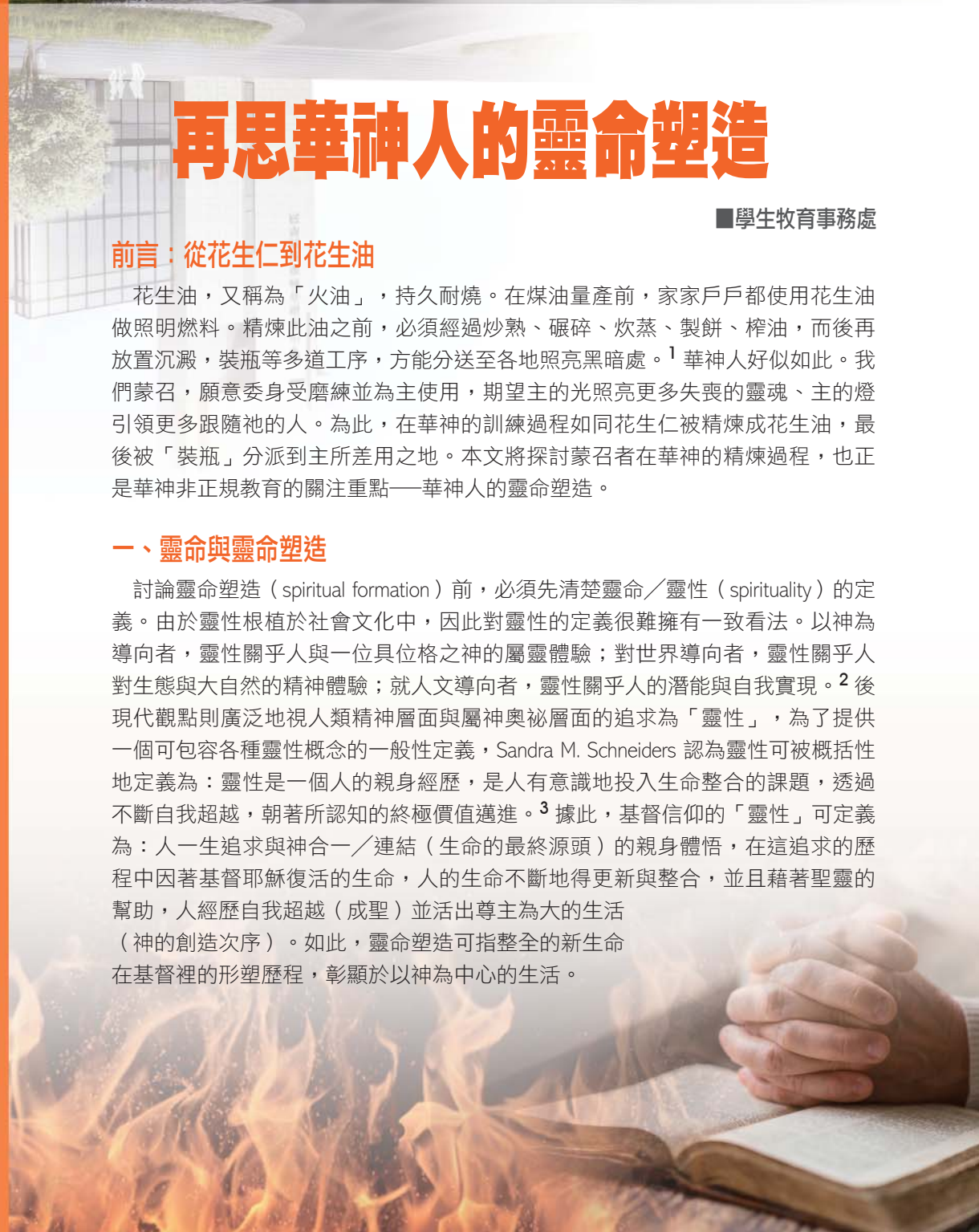
■ 學生牧育事務處

### 前言：從花生仁到花生油

花生油，又稱為「火油」，持久耐燒。在煤油量產前，家家戶戶都使用花生油做照明燃料。精煉此油之前，必須經過炒熟、碾碎、炊蒸、製餅、榨油，而後再放置沉澱，裝瓶等多道工序，方能分送至各地照亮黑暗處。<sup>1</sup> 華神人好似如此。我們蒙召，願意委身受磨練並為主使用，期望主的光照亮更多失喪的靈魂、主的燈引領更多跟隨祂的人。為此，在華神的訓練過程如同花生仁被精煉成花生油，最後被「裝瓶」分派到主所差用之地。本文將探討蒙召者在華神的精煉過程，也正是華神非正規教育的關注重點——華神人的靈命塑造。

### 一、靈命與靈命塑造

討論靈命塑造 (spiritual formation) 前，必須先清楚靈命／靈性 (spirituality) 的定義。由於靈性根植於社會文化中，因此對靈性的定義很難擁有一致看法。以神為導向者，靈性關乎人與一位具位格之神的屬靈體驗；對世界導向者，靈性關乎人對生態與大自然的精神體驗；就人文導向者，靈性關乎人的潛能與自我實現。<sup>2</sup> 後現代觀點則廣泛地視人類精神層面與屬神奧秘層面的追求為「靈性」，為了提供一個可包容各種靈性概念的一般性定義，Sandra M. Schneiders 認為靈性可被概括性地定義為：靈性是一個人的親身經歷，是人有意識地投入生命整合的課題，透過不斷自我超越，朝著所認知的終極價值邁進。<sup>3</sup> 據此，基督信仰的「靈性」可定義為：人一生追求與神合一／連結 (生命的最終源頭) 的親身體悟，在這追求的歷程中因著基督耶穌復活的生命，人的生命不斷地得更新與整合，並且藉著聖靈的幫助，人經歷自我超越 (成聖) 並活出尊主為大的生活 (神的創造次序)。如此，靈命塑造可指整全的新生命在基督裡的形塑歷程，彰顯於以神為中心的生活。



本校第五十屆學生剛入學時，在「靈命塑造」課程中訪談了全校專任老師和學長姐對「靈命及靈命塑造」的看法，<sup>4</sup>受訪師生幾乎一致認為靈命與靈命塑造是：

1. 追求與神的親密關係和與人的和睦關係
2. 渴慕更認識神和神話語（聖經）
3. 委身於基督的生活與態度——因信謙卑效法基督的生命

這些看法呼應了前文所述，基督徒靈命是追求所認定的終極價值——神與神的話，靈命塑造的目標則是活出以神為中心的生活，如同基督耶穌在世的生活。前院長周功和牧師曾說「什麼是靈命？靈命可依照愛主與愛鄰舍來衡量（可十二29-30）」，看不見的「靈命」（與神的關係）必自然地流露於看得見的生活（與人的關係），故靈命塑造關乎與神與人之關係的經營與建造。

## 二、個人靈命塑造——個人與神關係的營造

分析華神師生在生活中如何經營個人與神的關係，可見師生們靈命形塑的方式大致分為：持守靈修生活、撰寫靈修日誌、操練禱告靜默、操練禁食禱告、進行生活反思，其施行比率參下表：

表一：老師的自我屬靈操練

	個人穩定靈修生活	撰寫靈修日誌	操練禱告靜默	操練禁食禱告	生活反思
有	92.9%	35.8%	78.6%	21.4%	50.0%
偶爾	0.0%	7.1%	0.0%	35.7%	0.0%
無	7.1%	57.1%	21.4%	42.9%	50.0%

表二：學生的自我屬靈操練

	個人靈修生活	撰寫靈修日誌	操練禱告靜默	操練禁食禱告	生活反思
有	96.3%	55.6%	92.6%	40.7%	55.6%
偶爾	0.0%	3.6%	0.0%	3.7%	0.0%
無	3.7%	40.7%	7.4%	55.6%	44.4%

基本上，絕大多數的老師與學生皆持守穩定的靈修生活，而個人靈修生活的內涵則因人而異，舉凡如：詩歌敬拜、讀經、禱告、默想主話、或選用不同靈修材料。然而，在訪談記錄中有些學生反映「忙碌」是靈命塑造最大的困難，尤其為了滿足課業上的需要，他們會選擇壓縮親近神的靈修時間。受訪者中甚至有兩三位學生，為了保持讀經的生活，將靈修進度與課程進度合併，但往往只是應付進度，而未花時間默想經文。反觀老師們靈修時閱讀的經文，普遍經文篇幅較短，且會更多沉浸於默想經文，有些老師甚至會在生活中繼續默想。

有關撰寫靈修日誌方面，習慣寫靈修日誌的受訪者皆為穩定靈修者，通常每日靈修都會寫，記錄靈修感言與心中的禱告感恩；少數受訪者遇特殊事件或領受

特別感動時，才偶爾記錄心得。穩定寫靈修日誌的老師僅三成五，比率不高，但這些老師在課堂上會鼓勵學生寫靈修日誌；學生寫靈修日誌的比率是五成五，比老師高，或許是受老師鼓勵的影響。不少未寫靈修日誌者提到，曾有寫靈修日誌的習慣，後因為忙碌而中斷，可見「忙碌」是阻斷寫日誌習慣（需多花時間）的重要關鍵。

「操練禱告」指在靈修時間之外，另外分別一段時間在主前禱告，包含靜默、傾聽神、默想，大聲禱告等。關於靜默禱告的操練比率，老師近八成、學生過九成，可見師生都看重平日忙碌之餘的靜默禱告生活。此外，有些老師亦提及會善用零碎的時間靜默、聆聽主的聲音，並調整自己謙卑順服主的帶領。

「操練禁食禱告」指固定時段且規律地禁食禱告，華神師生在禁食禱告上的操練比率都未過半，老師持守禁食禱告操練的比率僅二成，顯然操練禁食禱告並非老師們自我屬靈操練的重點。有些人僅偶遇重大事件、節期時才會禁食禱告，其中老師佔比35.7%，遠大於學生3.7%的比率，這也顯示老師的操練時機對學生的影響並不大。再則，對比40.7%學生持守禁食禱告，有55.6%的學生沒有此操練，或可推測學生是否投入禁食禱告的操練，來自其原有教會傳統或同學間的影響。

關於生活反思部分，主要是受訪者面對個人的屬靈生命，時常反思需要悔改之處，或反省當日言行舉止等，而師生的執行率幾乎都佔五成。根據訪談紀錄，生活反思的重點如下：個人信心倚靠神的程度、靈修經文對生活的提醒與自省、有關他人對自己的提醒、個人負面情緒的原因、個人因得罪神與人當有的悔改，以及課業所學應用在生活中的反思。綜觀生活反思內容，其中較多自我察覺的省思，但也看重個人與神與人的關係是否良好，以及信仰與生活是否相呼應。

## 三、群體靈命塑造——在群體中與神與人關係的營造

在訪談中有不少人認為，靈命反思需要不斷被提醒，這顯出了屬靈夥伴的重要，因有屬靈夥伴可彼此提醒、激發動力，有少數人甚至會和屬靈夥伴一同靈修。因此，在群體中的靈命塑造也很重要，或在群體的互動中彼此建造，或從屬靈群體得著支持，繼續成長；這也是華神非正規教育的訓練重點。有關華神師生參與群體建造或擁有屬靈群體支持的參照表如下：

表三：師生在群體中得彼此建造或支持

	老師	學生
家庭(配偶/家人)	21.4%	0.0%
屬靈夥伴	14.3%	51.9%
以上皆有	42.9%	37.0%
以上皆無	21.4%	11.1%

屬靈群體可分二大類：1. 家庭成員含配偶（華神師生的配偶皆須為基督徒）與信主的家人；2. 屬靈夥伴包括：基督徒密友、教會團契輔導或契友、牧者傳道、華神的輔導老師或輔導小組組員，以及華神其他團契和SPA小組等。<sup>5</sup> 受訪的十四位專任老師與二十七位學生中，78.6%的老師和88.9%的學生有穩定之屬靈群體的支持。其中有些家庭已建立家庭祭壇（即每天或每週的家庭敬拜時間），有些長期為彼此的生命成長每天禱告，有些則成為彼此的屬靈遮蓋（意即指出個人生命問題的督責角色）。根據訪談紀錄，半數以上的老師提到與配偶或孩子有穩定的禱告生活，而僅三分之一的學生提及會與家人、配偶一起靈修與禱告。除了單身的受訪者，許多已婚師生都提到配偶對其屬靈生命的重要，因配偶最貼近其生活，可誠實地指出其最真切的問題。與此相似，不少單身受訪者提到父母是他們的屬靈夥伴，是最忠實的代禱者和支持者。

再者，有些學生是第一代基督徒，因此沒有家人成為屬靈生命的陪伴／支持者；有些離鄉背井的外籍生則缺乏家人就近關懷與陪伴。然而，學生仍可從實習教會和學校的小組得著屬靈群體的支持，近九成學生擁有屬靈群體的支持，主要來自華神的輔導老師、輔導小組、SPA小組，以及教會的牧者、輔導、團契契友。受訪的師生都指出，透過同學彼此間的密切相處，較易觀察或覺察個人靈命可能的狀況與問題，藉由坦誠並出於愛心的彼此提醒，在群體中可得較多的成長機會與屬靈支持。

分析少數缺乏屬靈群體支持的師生，其可能原因如下：

1. 學生在訪談時缺乏對此議題的關注，例如：有些老師對於「靈命塑造」的議題，從歷史發展談起，或者專注於談論個人靈命操練，而學生未將訪談重點導引至群體建造，受訪者因而缺乏回應群體靈命操練及自身與群體的關係。
2. 受訪者未提及配偶/家人為屬靈夥伴的可能原因：
  - a. 少數單身師生為外籍人士，且與家人分開
  - b. 有些已婚師生週間單獨住校，僅週末與家人相聚
  - c. 受訪者視教會與學校的屬靈夥伴為主要支持者
  - d. 受訪者缺乏與配偶或家人共有的靈修生活

## 四、華神非正規教育的靈命塑造

華神教務處負責課程體制的正規教育，幫助學生在悟性上更多認識神；學生牧育事務處（學務處）則規劃非正規教育，幫助學生透過群體生活形塑屬靈生命。除了課業生活，學分數較少的實習課程和無學分的群體生活要求也很重要；這些學習必須投入不少時間，但學習成果卻無法用分數衡量。

## 屬靈成長小組

進入華神後，全修生都會被分配至輔導小組，每位全修生每學年的小組輔導老師與同學都不同，所以在華神的二至三年，每位全修生有更多機會認識不同老師與同學。此外，輔導小組員來自不同宗派，並依年級、性別、單身或已婚、外籍生、科系等平均分組，這讓學生在多元的背景與觀點中彼此互動、學習，可激發學生拓展個人觀點與生活視野。輔導小組是華神人必有的團體生活，以小組為單位共同參與校園打掃、全校聚會、主領敬拜與禱告會，也有歡樂的小組時間。隨著組員在小組中敞開分享，華神人學習包容彼此的軟弱、傾聽與代禱、陪伴與扶持，並在對神的敬拜中共同經歷神的愛，也在愛中成長。

輔導小組老師每學期必須個別與每位小組員會談，了解小組學生的家庭狀況與需要、課業學習的狀態、教會實習的情況、校園生活的適應、與個人生命成長的問題等。輔導老師通常透過傾聽陪伴和禱告，與小組學生建立關係，進而給予適當的引導與指正；若學生需要更多協助以發展健康的性格與靈命，輔導老師除了繼續陪伴，也會將學生轉介至輔導中心，使其接受專業輔導的協助。輔導中心提供的輔導資源不單幫助學生，也幫助學生配偶，希望華神人都能擁有健康快樂的家庭，並成為健康快樂的傳道人。

除了校方安排的群體生活，華神學生自治會的靈修同工也持續推動SPA小組，小組員是彼此的屬靈夥伴、代禱者，也扮演彼此問責的角色；通常SPA小組是由2-4名興趣相近、年齡相仿、處境相似、或者正處於同一生命歷程之同年級學生組成，例如暑修希臘文的同學、新手爸爸、預備成為宣教士的同路人…等；這些同質性讓同學在屬靈生命的成長路上有伙伴、不孤單。靈修同工更推動晨禱會與定期全院禱告會，藉此促使華神人在靈裡更多與主與人連結。這些屬靈夥伴（輔導小組員或SPA小組員）與輔導老師都是同學未來在牧會生涯中的最佳屬靈夥伴與支持者。

## 學校聚會與活動

學校每週三安排崇拜，週四邀請各領域專家分享專題，週五有全校禱告會或小組活動。多數老師、學生和同工在各自的教會有許多服事，因此主日較難專心領受信息並享受「安息」。週三的崇拜除了學校專任老師輪替分享信息，也會邀請各教會的牧者、校友做為講

員。全校師生同工可以在崇拜當中共同敬拜，領受同一信息，成為共同被塑造的群體。週四專題則希望師生能更多思考現代議題，學校多年來邀請藝術、輔導、資訊、環保、法律等不同專業領域的講員，並邀請各項福音事工的相關機構來分享不同社會階層的需要，希望藉此增廣華神人的國度視野，並激發對靈魂的負擔。

週二下午課後是輔導小組打掃時間，組員透過打掃學習謙卑服事，透過觀察組員的做事方式更多了解彼此，也因著在有限時間內要完成共同目標而建立彼此同工的默契；這是很好的機會從生活中彼此認識。隔週五的小組時間是全校師生最輕鬆的自由活動時間，也是全校師生共享笑容與笑聲的時刻，最受歡迎的活動為：外出踏青、聚餐、桌遊、影片欣賞。無論聚會或活動，華神希望提供全面又平衡的校園群體生活，形塑華神屬靈大家庭的氛圍，讓師生更多彼此認識、彼此接納、一起成長。

## 五、反思神學院的靈命塑造

雖受訪的學生人數還不到1/4的全修生，無法代表全體學生，但受訪者皆為中高年級學生，實可反映學生在學期間有關靈命操練的一些狀況。學務處根據學生在群體生活中所呈現的問題，也會不定期在聚會中提醒學生屬靈操練的要點，如「華神人的十大試探」、「華神人的三大提醒與操練」，旨在提升神學生的自我覺察能力與自省力，並激勵神學生更多活出尊主為大、以神為中心的生活。然而，總有學生認為每週三、四的崇拜與專題壓縮了課業學習的時間，或是學校的活動太多，甚至有老師反映：有些學生會利用聚會時間用電腦趕作業，顯然這些學生看重課業過於靈命的培育。這呼應了前文的訪談分析，也反映了神學教育的一些問題，限於篇幅在此提出兩方面的省思：

1. 就個體而言，「忙碌」是靈命操練的最大挑戰，迫使人在多方責任與眾多事務間作出選擇，而生命的優先次序決定了個人每日生活的抉擇。如前文所述，忙碌迫使有些學生讓靈修經文遷就課程進度，或中斷寫靈修日誌；同樣地，忙碌使人輕忽群體靈命建造的機會，參加聚會淪為義務，而非享受與神與人的交流。神學院師生面對繁重課業的要求和參與群體生活操練的期待，每個人都必須再次思考個人對「靈命」的認定與關注重點，以致能善用每

天有限的時間，完成生命中最重要的事。若真實地認同人在靈裡追求的最終目標是神、終極價值是遵行神的旨意與神的話語，在忙碌生活中就更需謹守生命的優先次序，並更謹慎於日常生活的抉擇。

2. 就神學院而言，三育訓練「靈命、學識、事奉」是各神學院都強調的培育重點，這也表明了神學教育的優先次序。根據訪談分析（表一、表二），師生皆有較高比例的穩定靈修生活與靜默禱告，但在寫靈修日誌、生活反思，此二項對靈命進深有所助益的操練上，師生的持守率接近兩極化（有或無），試究其因，值得深思是否正規課程教育過重，或非正規生活教育的活動過多，以致擠壓了個人靈命進深的操練？

在短短二至三年培育主工人的歷程中，神學生需要接受的知性教導相當多，還有教會實習的訓練，以及學校群體生活的操練。然而，在有限的時間內，如何全備地完成正規課程教育與非正規生活教育，其間的平衡與取舍是各神學院面臨的兩難議題，為避免擠壓了學生個人屬靈操練的空間，神學院同樣面對優先次序與訓練重點的抉擇。再者，面對學校已規劃的三育訓練，如何幫助學生將體制規範的訓練化為更新成長的動力，讓學生樂意投入並自主接受三育訓練，更是神學訓練的最大挑戰。

當新生入學，隨著踏入神學教育的啟程，原文解析、釋經，歷史及系統神學的薰陶，逐步粉碎過往身為平信徒對聖經的誤解，多年偏差的觀念也在課程中被導正。一年、二年、三年的課程彷彿炊蒸、製餅、榨油，是從破碎、重塑到提煉的過程。然而，從提煉至精煉的過程中，最關鍵的是常被忽略或犧牲的靈命操練，因學識與事奉皆受外在標準衡量，而靈命追求唯獨神在暗中衡量。因此，不單神學院師生，神學院辦學也當時常省思是否拿穩了優先次序。

### 腳註：

1. 劉嫻楓，「代代香傳 火油再現」，台灣光華雜誌（2016年8月）。
2. Everett L. Worthington & Steven J. Sandage, "Religion and Spirituality" in John C. Norcross (Ed.), *Psychotherapy Relationships That Work: Therapist Contributions and Responsiveness to Patients* (pp. 383-99). New York: Oxford University Press, 2002, p. 385.
3. Sandra M. Schneiders, "Christian Spirituality: Definition, Methods and Types" in Philip Sheldrake (Ed.), *The New Westminster Dictionary of Christian Spirituality* (pp. 1-6). Louisville: Westminster John Knox Press, 2005, p. 1.
4. 訪談的有效樣本數為專任老師14位，學生27位。
5. SPA小組由華神學生自治會的靈修同工推動，其中SPA為Spiritual, Prayerful, Accountable Group 作為縮寫。有屬靈夥伴、代禱者和彼此問責的角色。

# 八德建校 數算主恩

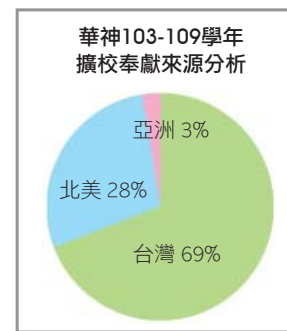
■副院長／陳志宏

2004年4月，中華民國政府頒佈了私立學校法修正案，准許設立宗教研修學院之後，華神隨即針對向教育部立案與擴校作廣泛的討論，尋求上帝帶領；以往華神雖歷經兩次建校（1979年、1987年），但建築設施等均已達飽和，有限空間無法應付年年增加的招生人數，面對神的厚恩及禾場更大的需要，擴校呼聲遂再度響起。就在2005年11月董事會做成向教育部申請立案的決議，並決定積極推動第三期建校。

經過多方的尋找，華神在桃園市八德區找到一可供建校的基地，向地主購買其中約七千坪之土地，接下來一方面向教育部遞交「中華福音神學研究學院」籌設申請，另一方面為八德建校積極地推動奉獻。2017年12月14日八德校區動土興工，2019年9月2日八德校區取得使用執照。華神的主要校區也於2019年9月由台北汀洲校區遷移到桃園八德校區。

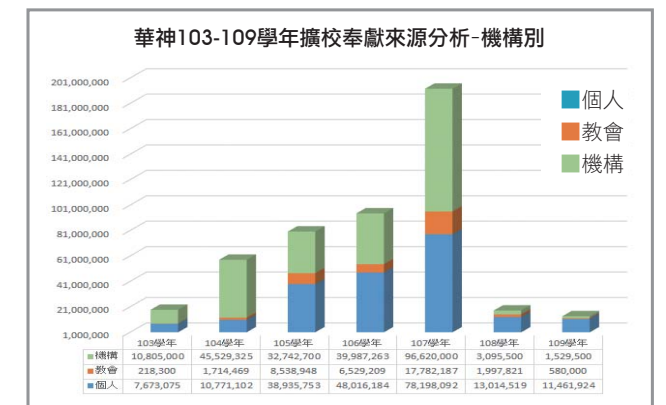
在華神第三期八德建校的過程中，包括購地費用一億零八百萬元、設立辦學基金五千萬元，以及建設經費預算八億二千萬元，這是一個非常龐大的支出，遠遠超過華神的能力能夠負擔的。感謝上帝的恩典，祂感動世界各地許多弟兄姊妹、教會、機構、基督徒的企業家為八德建校奉獻，截至2021年7月31日止，我們總共收到為華神三期建校奉獻的總金額約為新台幣六億八千萬元。不論每筆金額奉獻的數字是大是小，我們相信每筆奉獻都帶著極美的香氣，都是蒙上帝所收納、所喜悅的祭物。

這些奉獻若按地區來分類，有69%是來自台灣地區的奉獻，有31%是來自台灣



地區以外的奉獻，其中以北美為大宗。這顯示雖然華神校園的位置位於台灣，一方面華神的辦學得到台灣教會的肯定與支持，另一方面也有相當多海外的華神基督徒、教會與機構對華神也有殷切的期待。

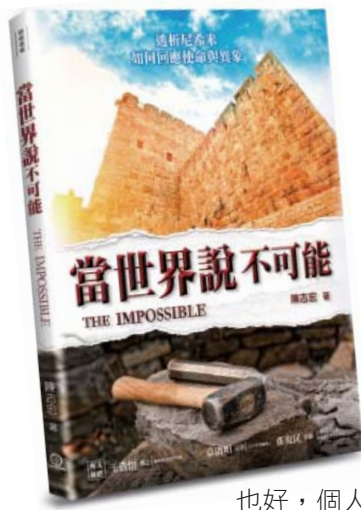
若按奉獻者來分，有84%是來自個別弟兄姊妹的奉獻，有4%是來自教會的奉獻，有11%是來自機構（主要是企業、基金會）的奉獻。面對建校龐大的經費支出，我們感謝來自許多個別弟兄姊妹及教會長期、細水長流的奉獻支持，我們也感謝上帝感動一些基督徒企業家及基金會的董事會看見華神建校經費的需求，願意投資大筆金錢在上帝國度工人的培育上！



截至2021年7月31日止，華神三期建校的奉獻收入與實際支出尚缺新台幣一億四千萬元左右，不過隨著台北汀洲校區福音大樓建物的出售，預估十月華神可以有新台幣四億八千萬元左右的資金挹注，我們便可補足三期建校的財務缺口，三期建校募款奉獻正式結束，榮耀都歸於施恩的主。

接下來新台幣三億四千萬元的款項，約有新台幣二億二千萬元可以支付華神大樓土地過戶的土增稅。剩餘的款項將作為汀洲校區華神大樓未來改建的基金。





# 當世界說不可能

作者：陳志宏  
中華福音神學院副院長

面對這個疫病肆虐，社會動蕩，政經激變，人心不安的時代，人們對傑出領袖的出現更加渴望。傑出的領袖能帶出傑出的領導；好的領導能引導出合宜的方向，同時凝聚士氣，訂出策略，整合資源，朝向既定的目標，萬眾一心，突破困境，進而精益求精，開創新局。

無論從屬靈的角度看，由教會到領袖到信徒；或從世界的角度看，由國家到企業（組織）到個人，「異象和使命」都是領導過程中最重要的元素或精神。團體也好，個人也罷，其成敗、興衰、存亡、榮辱、進退的關鍵，都和「異象和使命」離不開關係。

志宏牧師是我多年的好友之一，常常為他「敏而好學，勤則不匱，折衝樽俎，圓融調和」的領袖特質向神感恩。如今，他以其帶領教會及機構多年的體會，藉著釋經講道的方式把「尼希米記」全卷書，以「使命與異象」作貫穿全書的脈絡，用十二篇講章闡釋了在這修建城牆的歷史事件中，由蘊釀到過程，以至完成，其間神的作為及人的參與。這按著全書順序的十二篇講章，其實涵蓋了全卷書的主要內容。對讀者而言，研習本書，除了可以再次從信仰的角度，見證了神在歷史中掌權的真實性；也得以從中確認領袖和團隊，使命和異象在事奉和事工中的重要性。

尼希米這位時代的巨人，本是屬世的高官，並非先知、祭司或文士這類的宗教人士，但因著他的敬虔和忠心，神就把帶領以色列民修築城牆這又大又難的責任托負給他。這讓我們看見，在神的眼中，聖或俗並非截然二分的；屬世的領袖和一般的信徒是可以承擔屬靈的責任的，而呼召及揀選則完全是神的主權。思考我們當今的處境，領袖和一般的信徒們在屬靈的角度上，不必妄自菲薄；若能有敬虔的態度，尋求並回應神的呼召，順服及掌握屬靈的異象和使命，就必能在建立團隊，發展策略，整合資源及完成事工上得出良好的果效，為組織或社會帶來神的祝福。

王貴恆牧師

# NEW Book

# 學院簡訊

## 【華神學前靈修會】

華神將於九月九至十日舉行2021年學前靈修會，主題是「連於元首基督」；靈修會講員為戴繼宗院長，開學禮拜講員為于厚恩牧師。學院於九月十三日正式上課，請為新學年充滿主的同在代禱，無論學生的課業學習和教會實習、老師的教學備課、或行政同工的事務都經歷主恩豐沛、喜樂滿溢。

## 【第三期擴校募款達標感恩禮拜】

中華福音神學研究學院將於十月六日（週三）上午舉行「第三期擴校募款達標感恩禮拜」，請您與我們一同見證神的豐恩厚愛，並繼續給予我們支持與代禱。詳細聚會時間內容將於華神官網公佈，敬請期待。

## 【2021台北研經培靈會——即將登場】

2021台北研經培靈會——「教會的覺醒與重整」將於十月五至七日採線上直播方式舉行。

下午研經時間，分別由程玲老師談新約研經部分，主講「使徒行傳研經——道的大能同在與宣講」，主題包括「屬神教會的本質」、「屬神教會的覺醒」、「屬神教會的建造」。吳榮滌牧師主講舊約研經部份「耶利米哀歌研經——去妄存真」，三天題目分別為「耶利米哀歌的背景結構」、「耶利米哀歌的經文釋義」、「耶利米哀歌的神學反省」，今年特別新增神學反思部份，由譚國才牧師主講「見證中經歷主愛」，主題為「三一上帝的教會」、「教會在主愛裡覺醒」、「教會為見證而重整」。

晚間培靈則由林鴻信老師主講從本次主題「教會的覺醒與重整」談「上帝國的福音」、「讓教會成為教會」、「約旦河東——結束就是開始」。面對後疫情時代的來臨，讓我們一同思考教會牧養的更新與轉化，精彩可期，歡迎弟兄姊妹預留時間，屆時踴躍參加。



## 【爭議中的使徒：21世紀保羅面面觀】

「2021年戴紹曾紀念講座」將於十一月一至三日一連三天舉行，因應疫情關係，以線上直播方式進行。

本次講座主題為「爭議中的使徒：21世紀保羅面面觀」。邀請到新約學者、澳洲Ridley College教務長邁克爾·伯德（Michael Bird）主講。他是著名的保羅神學學者，著有多本專書研究相關議題，本次講座他將從保羅新觀說起，結合他的研究成果，深入淺出的介紹天啟保羅觀，以及保羅與猶太教的關係。屆時歡迎華神之友及教會同道前來聆聽這難得的屬靈盛筵。

## 【華神期刊/歡迎您來投稿】

華神期刊的宗旨是本於福音信仰，探討內容包括聖經、神學、歷史、實踐等學術課題，也包括以書評與學術會議評介的形式之文章。本刊第十二期將於年底出版，誠邀具原創性且未經發表之學術研究文章，來稿勿一稿兩投，歡迎您來投稿。

相關徵稿須知，詳參基督教神學與宗教研究中心網頁，或聯絡：(03)2737477轉1521、Email：research@ces.org.tw李主任



## 教會的覺醒與重整

2021台北研經培靈會

10.5 TUE 10.7 THU

<p>新約研經 使徒行傳研經——道的大能同在與宣講 14:00~15:10</p> <p>程玲 老師 中華福音神學研究學院 新約副教授</p>	<p>舊約研經 耶利米哀歌研經——去妄存真 15:20~16:10</p> <p>吳榮滌 牧師 淡信會堂牧師</p>	<p>神學反思 見證中經歷主愛 16:30~17:30</p> <p>譚國才 牧師 基督教台灣浸會神學院 校長</p>	<p>培靈 教會的覺醒與重整 19:30~21:00</p> <p>林鴻信 教授 台灣神學研究學院 系統神學教授</p>
-----------------------------------------------------------------------------	----------------------------------------------------------------	-----------------------------------------------------------------	------------------------------------------------------------------

### 2020學年我們的現金財務需要

2020年8月1日~2021年7月31日 單位：新台幣

項目	全年需要(預估)	七月份收入	七月份支出	七月份餘絀	109學年度累積收入	109學年度累積支出	累計餘絀
經常費	100,924,204	8,387,156	7,932,251	454,905	113,525,936	105,535,622	7,990,314
學生助學金	11,801,000	201,898	1,147,998	-946,100	13,842,071	7,126,531	6,715,540
宣教中心基金	3,800,000	3,340,936	190,640	3,150,296	6,212,159	1,723,723	4,488,436
合計	116,525,204	11,929,990	9,270,889	2,659,101	133,580,166	114,385,876	19,194,290

擴校基金：興建費用 820,000,000；七月份奉獻 182,425；現有擴校基金 678,528,127；與目標需求差距 -141,471,873

師資培育：每年需要 2,400,000 元

若您在美國地區，如欲奉獻請寄至下列地址  
China Evangelical Seminary Association / P.O.Box 627, Lexington, MA 02420, U.S.A.  
CES/NAI (China Evangelical Seminary International North America Institute)  
3308 Wendover Court, Richardson, TX 75082, U.S.A.

若您在加拿大地區，如欲奉獻請寄至下列地址  
CES China Evangelical Seminary Society / 15110 Thrift Ave., White Rock, B.C., CANADA V4B 2K7

# 歡迎選修推廣教育課程

選課報名方式：電洽 (02) 2365-9151轉202、204、227

或網路報名<http://tee.ces.org.tw>〈學生入口〉或E-mail:tee@ces.org.tw

繳費截止日期：新生9月7日、舊生9月10日。課程起迄：9月22日至12月20日

## 2021學年度上學期（秋）課程一覽表

### 週一課程（晚上7:00~9:25）

- 01.現代詩歌即興伴奏-個別班 \* 下午2:00~4:55 王珮伶
- 02.實用司琴法中階 王珮伶
- 03.聲樂(上) \* 晚上7:00~8:10 蔡慧卿
- 04.聲樂(下) \* 晚上8:15~9:25 蔡慧卿
- 05.基督教神學(上) 史弘揚
- 06.絲綢之路宣教史(全視訊課程) 金奎東
- 07.新約中難解的經文(進階課程)(全視訊課程) 吳存仁

### 週二課程（晚上7:00~9:25）

- 08.基礎歌唱技巧：悟性與靈的歌唱 I 柯悅敏  
\* 上午10:00~12:25
- 09.基礎歌唱技巧：悟性與靈的歌唱 II 柯悅敏  
\* 下午2:00~4:25
- 10.情感教育 \* 下午2:00~4:25 梁婉華
- 11.釋經講道操練-舊約經文(進階課程)(全視訊課程) 劉幸枝

### 週三課程（晚上7:00~9:25）

- 12.個人靈性的原型防衛：創傷的內在世界 湯志安  
\* 上午9:30~11:55
- 13.基礎司琴入門 \* 下午2:30~4:55 王俐俐
- 14.利未記 黃立仁
- 15.全民希臘文：約翰書信讀經 張奇軍

### 週四課程（晚上7:00~9:25）

- 16.家門口的跨文化宣教 \* 上午9:30~11:55 金克宜
- 17.聲樂(下) \* 上午11:00~12:10 駱惠珠
- 18.用聲樂方法說話 \* 下午2:00~3:10 駱惠珠
- 19.聲樂(上) \* 下午3:15~5:40 駱惠珠
- 20.實用司琴法初階 王俐俐
- 21.從監獄書信看疫情下的學習 于厚恩
- 22.默想式生命讀經：從讀經·解經·查經到信息分享 陳興蘭

### 週五課程（晚上7:00~9:25）

- 23.福音書導讀 陳美如
- 24.聖經倫理學(網路神學遠距課程) 周功和  
\* 同步線上討論：晚上8:00~9:00 李衍煬

### 密集課程（全視訊課程）

- 25.輔導原理與人格理論 周玖玖  
\* 9/2~10/11, 週一、週四上午9:00~12:00
- 26.自我成長與發展任務 朱芳蕙  
\* 11/9~12/10, 週二、週五上午9:00~12:00

### 台北宇宙光全豐學園教室

- 27.威信型遊戲輔導(進階課程) 葉貞屏  
\* 9/27~11/1 週一下午1:30~3:40

### 台北衛理公會恩友堂教室

- 28.基督教神學(下) \* 週六晚上7:00~9:25 林烽銓

### 台北大直長老教會教室（同步視訊課程）

- 29.基督教神學(下) \* 週二晚上7:00~9:25 施永昌

### 台北石牌信友堂社教中心教室（同步視訊課程）

- 30.詩歌智慧書導讀 \* 週二晚上7:00~9:25 黃正人

### 台北天母福音堂教室（同步視訊課程）

- 31.摩西五經導讀 \* 週五晚上7:00~9:25 左大萱

### 台北南港心欣城市教會教室（同步視訊課程）

- 32.保羅書信導讀 \* 週四晚上7:00~9:25 王良玉

### 華神八德校區

- 33.大小先知書導讀(同步視訊課程) 劉幸枝  
\* 週一晚上7:00~9:35
- 34.管風琴培訓 \* 週二上午9:00~11:25 陳相瑜
- 35.實用司琴法初階 \* 週三晚上7:00~9:25 王珮伶
- 36.靈修神學與實踐(同步視訊課程) 林福雄  
\* 週三晚上7:00~9:25

### 台中基督救恩之光教會教室

- 37.詩歌智慧書導讀 \* 9/25、10/23、30、11/13、27 鍾平貴  
\* 上午9:30~12:30 & 午1:30~4:30

### 華神高雄分校教室（同步視訊課程）

- 38.羅馬書：向世界宣揚上帝的義 謝樂知  
\* 週一晚上7:00~9:35
- 39.宣教聖經神學與實踐 柴子高  
\* 週二晚上7:00~9:25

### 合作及海外地區（限合作單位同學選讀）

- 40.詩歌智慧書導讀(台灣藝起發光促進協會) 邱琳雅
- 41.舊約歷史書導讀(三峽卓越北大行道會) 左大萱
- 42.摩西五經導讀(香港但以理) 左大萱
- 43.福音書導讀(香港但以理) 王良玉
- 44.大小先知書導讀(香港但以理) 郭念平
- 45.基督教神學(上)(香港但以理) 施永昌
- 46.啟示錄(創啟地區) 康來昌
- 47.從馬太福音到使徒行傳(華神溫哥華學區) 劉加恩



### 「看見台灣」宣教之旅II 北巡腳蹤

9/25、10/16、11/6、11/27、12/18  
上午9:00~12:00行前上課  
2022/1/10~15出團  
帶隊老師：陳美如

### 「看見台灣」宣教之旅III：原鄉腳蹤

2022/3/12、26、4/9、23、5/7, 上午9:00~12:00行前上課  
2022/5/16~21出團, 帶隊老師：陳美如

### 網路互動式多媒體聖經學苑全球選讀

\* 35門課程, 詳見網頁 <http://fungclass.fhl.net/>