

POLISI DIOGELWCH GWYBODAETH			
Adran	Gwasanaethau TGCh		
Awdur	Ymgynghorydd Gwasanaethau Cyfreithiol		
Awdurdodwyd gan:	Cyfarwyddwr Gweithrediadau		
I'w weithredu gan:	Cyfarwyddwr Cyswllt Gwasanaethau TGCh		
Cyfeirnod y Polisi:	POIT1718009		
Polisi a Ddisodlir:	Ddim yn berthnasol		
Rhif y fersiwn:	1	Pwyllgor Cymeradwyo:	Bwrdd yr Is-ganghellor
Dyddiad Cymeradwyo:	17.04.18	Rhif y Cofnod:	17.96.03
Statws:	Cymeradwywyd	Dyddiad Gweithredu:	Mai 18
Cyfnod Cymeradwyo:	3 blynedd	Dyddiad Adolygu:	Mai 21
Rwyf wedi gwneud asesiad sgrinio effeithiau ar gydraddoldeb i helpu i ddiogelu yn erbyn gwahaniaethu ac i hyrwyddo cydraddoldeb.			✓
Rwyf wedi ystyried effaith y Polisi ar yr iaith Gymraeg a darpariaeth Gymraeg yn y Brifysgol.			✓

1. DIBEN A CHWMPAS

- 1.1 Diben y polisi hwn yw gosod dull gweithredu'r Brifysgol o ran rheoli diogelwch gwybodaeth. Mae gwybodaeth yn ased hanfodol i unrhyw sefydliad, ac mae hyn yn arbennig o wir mewn sefydliad sy'n cael ei yrru gan wybodaeth megis PGW, lle bydd gwybodaeth yn gysylltiedig â gweithrediadau dysgu ac addysgu, ymchwil, gweinyddu, rheoli a busnes.
- 1.2 Mae'r dogfennau yn Fframwaith y Polisi Diogelwch Gwybodaeth yn Atodiad 1 yn berthnasol i'r holl asedau gwybodaeth sy'n eiddo i'r Brifysgol, a ddefnyddir gan y Brifysgol at ddibenion busnes neu sy'n gysylltiedig ag unrhyw rwydweithiau a reolir gan y Brifysgol. Mae'r dogfennau yn y set Polisi Diogelwch Gwybodaeth yn berthnasol i'r holl wybodaeth a brosesir gan y Brifysgol, waeth pwy sy'n berchen arni nac ym mha ffurf y mae ynddi. Mae'r dogfennau yn y set Polisi Diogelwch Gwybodaeth yn berthnasol i holl aelodau'r Brifysgol ac unrhyw rai eraill sydd â'r hawl i brosesu gwybodaeth ar ran y Brifysgol. Y Cyfarwyddwr Cyswllt TG, ar ran y Brifysgol, sy'n berchen ar y polisi hwn, yn ei reoli ac yn ei ddatblygu.
- 1.3 Mae cwmpas y Polisi Diogelwch Gwybodaeth hwn yn ymwneud â rheolaeth a diogelwch asedau gwybodaeth y Brifysgol (diffinnir ased gwybodaeth fel eitem neu gorff gwybodaeth, system storio gwybodaeth neu system prosesu gwybodaeth sydd o

werth i'r Brifysgol) a'r defnydd o'r asedau hyn gan ei haelodau ac eraill sydd â hawl i brosesu gwybodaeth y Brifysgol ar ran y Brifysgol.

1.4 Mae'r polisi hwn a'r Fframwaith yn berthnasol i:

- Unrhyw un o fewn Prifysgol Glyndŵr sydd â mynediad at asedau gwybodaeth neu dechnoleg y Brifysgol. Mae hyn yn cynnwys defnyddwyr¹, myfyrwyr a chyn-fyfyrwyr.
- Technolegau neu wasanaethau a ddefnyddir i gael mynediad at asedau Gwybodaeth y Brifysgol neu i'w prosesu
- Asedau gwybodaeth a brosesir yn gysylltiedig ag unrhyw un neu fwy o weithgareddau neu swyddogaethau y Brifysgol, gan gynnwys gan bartion allanol, ar eu cyfer neu gyda hwy
- Asedau gwybodaeth a storir gan y Brifysgol neu ddarparwr gwasanaeth allanol ar ran y Brifysgol
- Gwybodaeth a drosglwyddir o'r Brifysgol ac/neu iddi at ddiben swyddogaethol
- Gwybodaeth 3^{ydd} parti, dinesig cyhoeddus neu wybodaeth arall y mae'r Brifysgol yn ei storio, curadu neu ddefnyddio ar ran parti arall
- Prosesau mewnol ac/neu allanol a ddefnyddir i brosesu, trosglwyddo neu storio gwybodaeth y Brifysgol

1.5 Mae'r Polisi hwn a'r Fframwaith wedi'u dylunio i:

- Hyrwyddo dull gweithredu cyfannol i reoli diogelwch gwybodaeth
- Diogelu gwybodaeth a thechnoleg y Brifysgol rhag perygl i gyfrinachedd, uniondeb (gan gynnwys anymwrthod²) ac argaeledd.
- Cefnogi gweledigaeth strategol y Brifysgol trwy ddull gweithredu sydd, gydag effaith, yn cydbwysu defnyddioldeb a diogelwch
- Hwyluso diwylliant 'ymwybodol o ddiogelwch' ar draws y Brifysgol a hyrwyddo bod Diogelwch Gwybodaeth yn gyfrifoldeb i bawb
- Diogelu asedau gwybodaeth y Brifysgol, ac asedau data 3^{ydd} parti sy'n cael eu prosesu neu eu cadw gan y Brifysgol ar ran parti arall, a thechnoleg, drwy adnabod, rheoli a lliniaru bygythiadau a risgiau diogelwch gwybodaeth
- Cynorthwyo gyda chydymffurfio â rhwymedigaethau cytundebol, cyfreithiol neu reoleiddiol
- Adnabod, cyfyngu, unioni ac ymchwilio i ddigwyddiadau diogelwch gwybodaeth er mwyn cynnal a chynorthwyo gyda gwella dulliau diogelwch gwybodaeth y Brifysgol

¹ Diffinnir defnyddwyr fel yr holl staff, contractwyr, ymwelwyr, ymgynghorwyr a 3^{ydd} partion sy'n gysylltiedig â chefnogi gweithgareddau a swyddogaethau'r Brifysgol (gan gynnwys Llywodraethwyr) ac sydd ag unrhyw hawl awdurdodedig i weld unrhyw ased gwybodaeth sy'n eiddo i'r Brifysgol.

² Mae anymwrthod yn awgrymu, mewn trafodyn, na all un parti wadu derbyn trafodyn ac na all y parti arall wadu ei fod wedi'i gychwyn. Caiff ei gynnwys yn aml o fewn uniondeb ond caiff ei ehangu yma er mwyn bod yn gyflawn

- Sicrhau bod y Brifysgol yn cydymffurfio â'i rhwymedigaethau diogelwch gwybodaeth, yn arbennig y rheiny sy'n gysylltiedig â dal, curadu neu brosesu data 3^{ydd} parti
- Darparu sicrwydd i bartïon eraill bod gennym amgylchedd rheoli grymus yn ei le i ddiogelu eu data trwy system rheoli diogelwch gwybodaeth effeithiol

2. PERTHYNAS Â PHOLISIÂU PRESENNOL

Mae'r polisi hwn a'r Fframwaith Polisi a nodir yn **Atodiad 1** yn hyrwyddo dull gweithredu cyfannol o ran diogelwch a risg gwybodaeth. Caiff hyn ei gyflawni drwy adnabod ac asesu bygythiadau Diogelwch Gwybodaeth a datblygu a gweithredu cyfuniad o fesurau rheoli pobl, prosesau a thechnoleg i liniaru risgiau diogelwch gwybodaeth yn unol â'r lefel o risg a'r amcanion dymunol a ddiffinnir gan y Brifysgol.

3. DATGANIAD POLISI

Mae PGW yn ymrwymedig i ddiogelu cyfrinachedd, uniondeb ac argaeledd ei holl asedau gwybodaeth allweddol er mwyn sicrhau enw da a chydymffurfiad cyfreithiol a chytundebol. Bydd y fframwaith diogelwch gwybodaeth a amlinellir yn **Atodiad 1** yn cwmpasu'r polisi hwn; polisïau, prosesau ac offer ategol; a bydd y strwythurau rheoli a gwneud penderfyniadau angenrheidiol yn fecanwaith galluogi ar gyfer rhannu gwybodaeth a lleihau risg sy'n gysylltiedig â gwybodaeth i lefelau derbyniol.

Caiff Asedau Gwybodaeth eu hadnabod, eu dosbarthu a'u diogelu yn unol â'r polisïau a'r prosesau a'r offer a nodir uchod. Rhaid i unrhyw fesurau rheoli diogelwch a weithredir fod yn gymesur â'r dosbarthiad a ddiffinnir. Caiff asedau gwybodaeth allweddol eu llywodraethu gan swyddog diogelu data penodedig yn unol â'r cyfrifoldebau allweddol a ddiffinnir yn y ddogfen Rôl y Swyddog Diogelu Data yn <http://www.glyndwr.ac.uk/data-protection/DPO>

Mae'r Polisi yn ei le i gefnogi gweledigaeth strategol y Brifysgol ac i hwyluso'r gwaith o ddiogelu gwasanaethau gwybodaeth a thechnoleg y Brifysgol rhag perygl i'w cyfrinachedd, uniondeb ac argaeledd. Wrth wneud hyn, mae'n cydnabod bod rhaid i'r gallu i ddarganfod, datblygu a rhannu gwybodaeth gael ei gynnal

Rhaid i aelodau o staff ac unrhyw unigolion eraill o fewn y cwmpas a amlinellir yn 1.4 o'r Polisi hwn:

- (i) **Gwblhau'r Hyfforddiant Ymwybyddiaeth o Ddiogelwch Gwybodaeth**
- (ii) **Sicrhau y gwneir ymdrech resymol i ddiogelu gwybodaeth a thechnoleg y Brifysgol rhag cael eu datgelu, addasu neu ddinistrio'n ddamweiniol neu'n anawdurdodedig,**

Gweler y Fframwaith yn Atodiad 1 ar gyfer y Polisïau sy'n berthnasol er mwyn cydymffurfio â (i) a (ii) uchod. Lle bo'r Brifysgol yn gwneud trefniadau neu bartneriaethau gyda Phrifysgolion eraill y tu allan i'r UE, rhaid i ni sicrhau bod gan y cytundebau neu'r trefniadau fecanweithiau priodol yn eu lle i gydymffurfio â (ii) uchod.

4. EGWYDDORION AC AMCANION DIOGELWCH GWYBODAETH

4.1 Mae'r Brifysgol wedi mabwysiadu'r egwyddorion canlynol fel sail i'r polisi hwn;

1. Bydd gwybodaeth yn cael ei diogelu yn unol â holl bolisiau perthnasol y Brifysgol a amlinellir **yn Atodiad 1** a deddfwriaeth, yn arbennig y rheiny sy'n gysylltiedig â diogelu data, hawliau dynol a rhyddid gwybodaeth, ac yn unol â'r holl ofynion cyfreithiol a statudol fel y maent ar y pryd.
2. Bydd gan bob ased gwybodaeth berchennog enwebedig a fydd yn cael ei neilltuo â chyfrifoldeb am ddiffinio defnydd priodol o'r ased a sicrhau bod mesurau diogelwch priodol yn eu lle i ddiogelu'r ased.
3. Prosesir gwybodaeth yn unol â diben cytunedig a ddiffinnir yn glir, bydd ar gael i'r rheiny sydd ag angen dilys am fynediad yn unig, a bydd yn cael ei chadw yn unol â'r cyfarwyddyd priodol
4. Bydd yr holl wybodaeth yn cael ei dosbarthu yn unol â lefel briodol o ddiogelwch.
5. Bydd uniondeb gwybodaeth yn cael ei gynnal.
6. Cyfrifoldeb yr holl unigolion sydd wedi cael hawl i gael mynediad at wybodaeth yw ymdrin â hi'n briodol, yn unol â'i dosbarthiad.
7. Caiff gwybodaeth ei diogelu rhag mynediad anawdurdodedig.
8. Caiff cydymffurfiaid â'r polisi Diogelwch Gwybodaeth ei orfodi.

4.2 Amcanion Diogelwch Gwybodaeth

- 4.2.1 Bydd y Brifysgol yn rheoli'r risgiau y bydd yn eu hwynebu yng nghyswllt diogelwch gwybodaeth, gan gadw ei hamlygiad i risg ar lefelau derbyniol fel y diffinnir gan derfyn goddefiant risg y Brifysgol. Bydd y strwythur llywodraethiant yn neilltuo perchnogaeth risgiau diogelwch gwybodaeth ac asedau gwybodaeth i ddarparu atebolrwydd, a sefydlu polisi a phrosesau asesu risg.
- 4.2.2 Bydd y dull asesu risg yn darparu dull gweithredu cyson a systematig ar gyfer amcangyfrif maint risgiau a'r broses o gymharu'r risgiau amcangyfrifedig yn erbyn meini prawf derbyn risg i benderfynu ar arwyddocâd y risgiau ac unrhyw newid i risg dros amser.
- 4.2.3 Bydd y Polisi yn creu cysondeb o ran dull gweithredu ac eglurder drwy sicrhau bod rolau a chyfrifoldebau diogelwch gwybodaeth wedi'u diffinio a'u mynegi'n glir drwy ddogfennau polisi, cytundebau a disgrifiadau swydd a bod dealltwriaeth yn cael ei hatgyfnerthu drwy hyfforddiant a fonitri, gweithdrefnau wedi'u dogfennu, cyfnodau prawf ac adolygiadau datblygiad perfformiad blynyddol, fel bod yr holl unigolion yn deall eu rôl a'u cyfrifoldeb o ran diogelwch gwybodaeth.
- 4.2.4 Bydd y Brifysgol yn sicrhau bod gwybodaeth am ddiogelwch gwybodaeth yn cael ei rhannu a bod mesurau rheoli diogelwch gwybodaeth priodol yn cael eu cymhwyso yn y modd mwyaf effeithlon, effeithiol a darbodus drwy gynnal lefel uchel o arolygiaeth drwy gorff cydlynol; drwy ymgorffori ystyriaethau diogelwch gwybodaeth yn nyluniad, trawsnewidiad a darpariaeth gwasanaethau; a thrwy wneud yr offer a'r cyngor angenrheidiol ar ddiogelwch gwybodaeth ar gael trwy'r Brifysgol, fel bod y cyngor, polisi, gweithdrefn, hyfforddiant neu offer perthnasol ar gael i'r holl unigolion yn amserol.

- 4.2.5 Er mwyn lleihau nifer a difrifoldeb digwyddiadau diogelwch gwybodaeth, ac i sicrhau y cymerir camau priodol o ran adrodd i awdurdodau allanol perthnasol, bydd system cofnodi, adrodd a rheoli digwyddiadau diogelwch gwybodaeth yn cael ei gweithredu a'i monitro, gyda'r canlyniadau yn sail i asesiadau risg y dyfodol.
- 4.2.6 Bydd diwylliant cefnogol ar gyfer diogelwch gwybodaeth yn cael ei greu yn y Brifysgol trwy gyfarwyddyd rheolaethol clir ac ymrwymiad rheoli profedig unigolion i'r fframwaith diogelwch gwybodaeth, gan gynnwys cydnabyddiaeth a neilltuad penodol o gyfrifoldebau diogelwch gwybodaeth, ymrwymiad i ymgymryd â hyfforddiant ac adrodd ar ddigwyddiadau diogelwch.
- 4.2.7 Bydd y Brifysgol yn sicrhau bod ei fframwaith diogelu gwybodaeth yn addas at y diben drwy ddefnyddio ISO/IEC 27001:2013 Gofynion Systemau Rheoli Diogelwch Gwybodaeth, gan gynnal archwiliadau cyson a thrwy broses o welliant parhaus, gan feincnodi ei hun o ran diogelwch gwybodaeth yn erbyn sefydliadau cymharydd lle bo hynny'n bosibl.

5. LLYWODRAETHIANT A CHYFRIFOLDEBAU

5.1 Bwrdd y Llywodraethwyr

Y Bwrdd sydd ag atebolrwydd terfynol dros y gweithgareddau diogelwch gwybodaeth yn y Brifysgol. Yn fwy penodol, mae'n diogelu enw da'r sefydliad drwy gael sicrwydd bod rheoliadau, polisiau a gweithdrefnau clir sy'n glynu at ofynion cyfreithiol a rheoleiddiol mewn lle, yn foesebol, ac yn cael eu dilyn. Mae angen i'r Bwrdd gael sicrwydd bod systemau effeithiol o reoli a rheoli risgiau, a bod strwythurau a phrosesau llywodraethiant yn addas at y diben drwy eu hystyried yn erbyn safonau cydnabyddedig o arfer dda.

5.2 Bwrdd yr Is-ganghellor

Mae Bwrdd Is-ganghellor y Brifysgol yn atebol drwy'r Is-ganghellor i Fwrdd y Llywodraethwyr am:

- arwain a meithrin diwylliant sy'n gwerthfawrogi, diogelu a defnyddio gwybodaeth ar gyfer llwyddiant y Brifysgol a budd ei haelodau;
- diffinio terfyn goddefiant risg diogelwch gwybodaeth y Brifysgol yng nghyd-destun yr amgylchedd cyfreithiol, gwleidyddol, cymdeithasol-economaidd a thechnolegol cyfredol a safonau allanol;
- sicrhau bod fframwaith diogelwch gwybodaeth sy'n addas at y diben ac sydd â digon o adnoddau mewn lle, gan gynnwys y polisi hwn fel y ddogfen gyfeirio lefel uchaf.

5.3 Uwch Berchennog Risg Gwybodaeth

Bydd Uwch Berchennog Risg Gwybodaeth (SIRO) ar gyfer amcanion diogelwch gwybodaeth cyffredinol y Brifysgol yn cael ei ddynodi gan yr Is-ganghellor, ac yn cael ei gefnogi gan Ddirprwy Uwch Berchennog Risg Gwybodaeth. Bydd yr Uwch Berchennog Risg Gwybodaeth yn aelod o Fwrdd Gweithredol y Brifysgol. Cyfrifoldebau allweddol yr Uwch Berchennog Risg Gwybodaeth fydd:

- sicrhau bod y polisi hwn a'r amcanion diogelwch gwybodaeth yn gydnaws â chyfeiriad strategol y Brifysgol;
- sicrhau bod asedau data a gwybodaeth yn cael eu hadnabod; bod y rolau llywodraethiant data a gwybodaeth lefel uchaf wedi'u neilltuo a bod deiliaid y swyddi wedi'u briffio'n briodol ar eu rolau diogelwch gwybodaeth ac yn gwneud eu swyddogaethau â diwydrwydd dyladwy;
- bod yn berchen ar y risgiau sy'n gysylltiedig â'r amcanion diogelwch gwybodaeth a sicrhau bod perchenogion gweithredu mesurau rheoli yn cael eu hadnabod;
- sicrhau bod gweithdrefnau eithriad yn eu lle i awdurdodi, ar lefel briodol, derbyn neu liniaru risgiau diogelwch gwybodaeth sylweddol sy'n gwyro oddi wrth safonau cytunedig;
- penderfynu pa bryd a gan bwy y mae angen adrodd ar achosion o dorri rheolau diogelwch gwybodaeth i awdurdodau allanol perthnasol;
- sicrhau bod cyfeiriad clir a chefnogaeth rheoli weledol ar gyfer mentrau diogelwch a hyrwyddo gwelliant parhaus;
- sicrhau bod yr Is-ganghellor a'r Cyngor wedi'u briffio'n briodol ar faterion rheoli risgiau.

5.4 Pwyllgor Llywodraethiant Gwybodaeth

Mae'r Pwyllgor Llywodraethiant Gwybodaeth yn gyfrifol am ddarparu cyfeiriad a ffocws strategol i weithgareddau rheoli data a gwybodaeth ar draws y Brifysgol. Mae'r cwmpas yn cynnwys diogelwch gwybodaeth ac ansawdd data.

Mae'r Pwyllgor Llywodraethiant Gwybodaeth yn darparu sicrwydd i Fwrdd Is-ganghellor y Brifysgol drwy'r Uwch Berchennog Risg Gwybodaeth. Mae'r Cylch Gorchwyl wedi'i nodi yn **(Atodiad 2)**.

5.5 Rolau Llywodraethiant Data a Gwybodaeth

Bydd rolau Llywodraethiant Data a Gwybodaeth Ategol yn cael eu sefydlu gan yr Uwch Berchennog Risg Gwybodaeth.

5.6 Penaethiaid Ysgolion/Meysydd Gwasanaeth

Yn gyfrifol am:

- sicrhau bod y staff yn ymwybodol o'r angen i lynu at y polisi hwn a pholisïau diogelwch gwybodaeth cysylltiedig;
- adrodd ar achosion o beidio â chydymffurfio drwy'r sianelau diffiniedig a chymeradwy.

5.7 Yr holl ddefnyddwyr

Bydd holl ddefnyddwyr unigol systemau gwybodaeth y Brifysgol a'r rheiny sy'n ymdrin â gwybodaeth y Brifysgol neu sydd â mynediad ati y tu allan i'r systemau hynny yn gyfrifol am:

- gydymffurfio â'r holl bolisïau, arferion a gweithdrefnau sy'n berthnasol i ddiogelwch gwybodaeth gan gynnwys unrhyw atebolrwydd allanol;
- sicrhau eu bod yn gwneud cais am hyfforddiant ymwybyddiaeth diogelwch gwybodaeth digonol a pherthnasol ac yn ei dderbyn, lle bo angen, i'w galluogi i ymgymryd â'u rolau; ac
- adrodd ar ddigwyddiadau diogelwch gwybodaeth drwy'r sianelau diffiniedig a chymeradwy.

5.7 Perchenogion Asedau Gwybodaeth

Gellir eu gweld yn <http://www.glyndwr.ac.uk/data-protection/IAOs>

6. TORRI AMODAU'R POLISI

Gall achosion o dorri amodau'r Polisi Diogelwch Gwybodaeth gael eu trin fel mater disgyblu yr ymdrinnir ag ef dan bolisiau disgyblu staff y Brifysgol neu'r Cod Disgyblu Myfyrwyr, fel sy'n briodol.

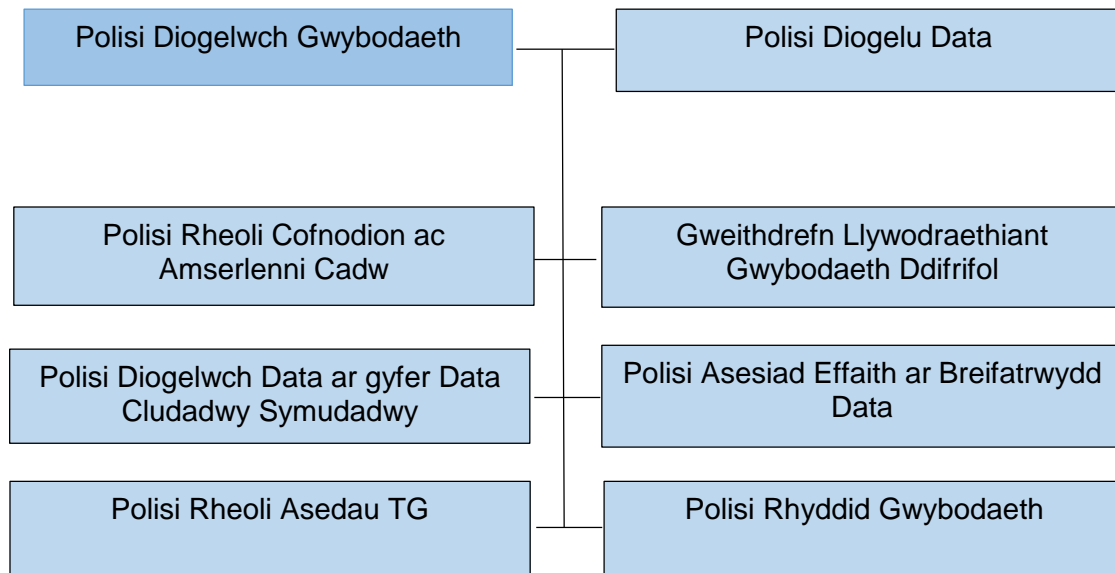
7. DIFFINIADAU

Argaeledd	Cael mynediad priodol at Asedau Gwybodaeth yn ôl yr angen fel rhan o fusnes y Brifysgol
Cyfrinachedd	Cyfyngu gwybodaeth i'r personau hynny sydd wedi'u hawdurdodi i'w derbyn neu ei gweld
Gwybodaeth	Data sydd ag ystyr neu y gellir ei ddehongli. Gellir ei ddal fel cofnod electronig neu mewn ffurf nad yw'n electronig, megis papur, microfiche, llun
Ased Gwybodaeth	Gwybodaeth sydd â gwerth i'r Brifysgol. Asedau Gwybodaeth allweddol yw'r mathau pwysicaf o wybodaeth sydd eu hangen er mwyn cyflawni nodau strategol y Brifysgol
Uniondeb	Cyflawnrwydd gwybodaeth a chadw gwybodaeth yn ei ffurf wreiddiol a bwriadedig oni bai ei bod wedi'i diwygio neu ei dileu gan bobl neu brosesau awdurdodedig
Ansawdd	Y cyflwr o gyflawnrwydd, dilysrwydd, cysondeb, prydlondeb a chywirdeb sy'n gwneud data yn briodol ar gyfer defnydd gweithrediadol a strategol.

ATODIAD 1

FFRAMWAITH Y POLISI

Rheolir diogelwch gwybodaeth y Brifysgol trwy'r Fframwaith Polisi isod sy'n cynnwys y Polisi Hwn a pholisïau eraill perthnasol. Mae'r fframwaith hwn yn darparu llwyfan hyblyg ac effeithiol y bodlonir amcanion diogelwch gwybodaeth y Brifysgol arno. Mae'r fframwaith yn galluogi ymreolaeth leol o ran sut y bodlonir canlyniadau ac amcanion y Polisi hwn, drwy ganiatáu i ddulliau a/neu fesurau rheoli gweithdrefnol lleol gael eu gweithredu. Ar yr un pryd, mae'n caniatáu'r rheiny sydd angen rhagor o gyngor gan y Perchennog Diogelwch Gwybodaeth neu'r Swyddog Diogelu Data i fodloni'r polisi hwn drwy ddulliau a nodir yn y gweithdrefnau. Beth bynnag fo'r dull gweithredu, mae gofyn i bawb o fewn cwrdd y Polisi fodloni'r Polisi hwn a'r Polisiâu eraill a amlinellir isod gan ddefnyddio dulliau priodol.



ATODIAD 2

CYLCH GORCHWYL Y PWYLLGOR LLYWODRAETHIANT GWYBODAETH

Sefydlwyd y Pwyllgor Llywodraethiant Gwybodaeth yn Ebrill 2018 (mae'r grŵp llywio llywodraethiant gwybodaeth blaenorol bellach wedi'i ddiwysu). Caiff y Pwyllgor ei gadeirio gan yr Uwch Swyddog Risg Gwybodaeth (SIRO), a ddynodir gan yr Is-ganghellor fel y Cyfarwyddwr Adnoddau Dynol. Mae'r Pwyllgor yn cynnwys aelodau ar lefel uwch-reoli a phriodol.

1. **Strategaeth** – Darparu cyfeiriad strategol ar gyfer newid diwylliannol, yn ymwybodol o'r angen am arferion gweithio diogel, gan groesawu proses o onestrwydd, dysgu a gwelliant mewn materion sy'n gysylltiedig â Llywodraethiant Gwybodaeth a sicrhau y glynir at arfer dda ac argaeledd gwybodaeth o ansawdd uchel wrth ddarparu gwasanaeth
2. **Rheoli Risg** – Arolygu'r gwaith o reoli risgiau a gweithredu strategaethau/polisiau sy'n gysylltiedig â deddfwriaeth a monitro cydymffurfiaeth yn erbyn deddfwriaeth o'r fath a'i fod wedi'i ymgorffori yn yr agendâu cynllunio busnes, rheoli gwasanaeth a rheoli risgiau
3. **Rhannu Data** – Sicrhau bod systemau yn eu lle i adnabod meysydd prosesu gwybodaeth risg uchel sy'n gofyn am adolygu polisi, cytundebau rhannu data ac asesiadau effaith ar breifatrwydd data.
4. **Ansawdd Data** – Hyrwyddo a meithrin diwylliant o wella ansawdd data a sicrhau ansawdd sy'n cefnogi myfyrwyr ac sy'n cyflawni cydbwysedd rhwng amgylchedd gweithio diogel ac effeithiolrwydd ac effeithlonrwydd o fewn darpariaeth gwasanaeth ymatebol, prydlon, â chefnogaeth dda
5. **Toriadau Data** – Derbyn adroddiadau, a gwneud argymhellion gweithredu, yn dilyn unrhyw doriadau difrifol i gyfrinachedd a diogelwch (Deddf Diogelu Data) neu unrhyw fater a gyfeirir at Swyddfa'r Comisiynydd Gwybodaeth, a lle bo'n briodol ymgymryd â chamau unioni neu eu hargymell yn unol â gweithdrefn y SIGI.
6. **Polisiau a Gweithdrefnau** – Sicrhau bod polisiau a gweithdrefnau Diogelu Data, Rhyddid Gwybodaeth a pholisiau a gweithdrefnau eraill llywodraethiant gwybodaeth wedi'u sefydlu i gydymffurfio â'r holl deddfwriaeth berthnasol a bod yr holl bolisiau a gweithdrefnau o'r fath yn cael eu hasesu'n a'u harchwilio'n gyfnodol.
7. **Diogelu** – Sicrhau bod mesurau diogelu priodol yn sail i gaffaeliad, dosbarthiad a defnydd gweithredol systemau ffisegol ac electronig o reoli data a gwybodaeth, gan gyfeirio'n benodol at yr amgylchedd statudol
8. **Prosesau Agored a Thryloyw** – Datblygu prosesau agored a thryloyw sy'n llywodraethu casglu, trin a rhannu gwybodaeth bersonol
9. **Rhyddid Gwybodaeth** – Derbyn ac ystyried adroddiadau sy'n ymwneud â'r holl adolygiadau mewnol Rhyddid Gwybodaeth
10. **Diogelwch Gwybodaeth** – Sicrhau bod rhannu data adnabyddadwy myfyrwyr/staff yn ddiogel yn dechnegol ac wedi'i gefnogi gan gyfarwyddyd perthnasol ar ganiatâd a'r amgylchiadau lle mae rhannu yn briodol a chyfreithlon
11. **Cofnodion Gweinyddol** – Sicrhau bod y Brifysgol yn rheoli'r gwaith o gadw, gwaredu, storio ac adfer cofnodion perthnasol yn ddiogel mewn modd prydlon ac yn y lle cywir, gan ddatblygu a hyrwyddo safonau o arfer dda i wella ansawdd gwybodaeth a rheolaeth cofnodion
12. **Cyfathrebu** - Datblygu a gweithredu rhaglen gyfathrebu i godi ymwybyddiaeth yn y Brifysgol, a gydag eraill fel sy'n briodol, ynghylch pob agwedd ar Lywodraethiant Gwybodaeth, gan ddarparu cyngor priodol wrth ymateb i ddigwyddiadau ac achosion a dilyn polisiau a gweithdrefnau adrodd angenrheidiol (Gweithdrefn SIGI)
13. **Hyfforddiant**- Sicrhau bod rhaglenni hyfforddiant ac ymwybyddiaeth mewn lle i sicrhau bod staff yn meddu ar y sgiliau a'r ymddygiadau angenrheidiol i sicrhau cydymffurfiaeth ag arfer dda

Modus Operandi

- Bydd y Pwyllgor Llywodraethiant Gwybodaeth yn adrodd i Dîm Gweithredol yr Is-ganghellor ynglŷn â materion sy'n briodol o fewn ei awdurdodaeth.
- Bydd y Pwyllgor Llywodraethiant Gwybodaeth yn cynhyrchu cynllun gwella llywodraethiant gwybodaeth blynyddol ac yn monitro ei weithrediad
- Bydd y Pwyllgor Llywodraethiant Gwybodaeth yn cyfeirio at Fwrdd yr Is-ganghellor, fel sy'n briodol, faterion sydd angen eu trafod a'u hystyried rhagor.
- Bydd y Pwyllgor Llywodraethiant Gwybodaeth yn cyfeirio at y Bwrdd Academaidd faterion sy'n briodol, o fewn ei awdurdodaeth.
- Bydd y Pwyllgor Llywodraethiant Gwybodaeth bob amser yn gweithio o fewn polisiau a gweithdrefnau'r Brifysgol.
- Bydd y Pwyllgor Llywodraethiant Gwybodaeth yn cyfarfod 4 gwaith y flwyddyn.

Aelodaeth

Uwch Berchennog Risg Gwybodaeth (Cadeirydd)	1
Dirprwy Uwch Berchennog Risg Gwybodaeth	1
Dirprwy Is-ganghellor	1
Is-ganghellor Cynorthwyol	1
Cyfarwyddwr Gweithrediadau	1
Cyfarwyddwr Cyllid	1
Ymgynghorydd Cyfreithiol	1
Cyfanswm	7
Clerc	
Swyddog Diogelu Data	1

Cworwm: 5 (fel rheol yn cynnwys y Cadeirydd neu'r Is-gadeirydd)