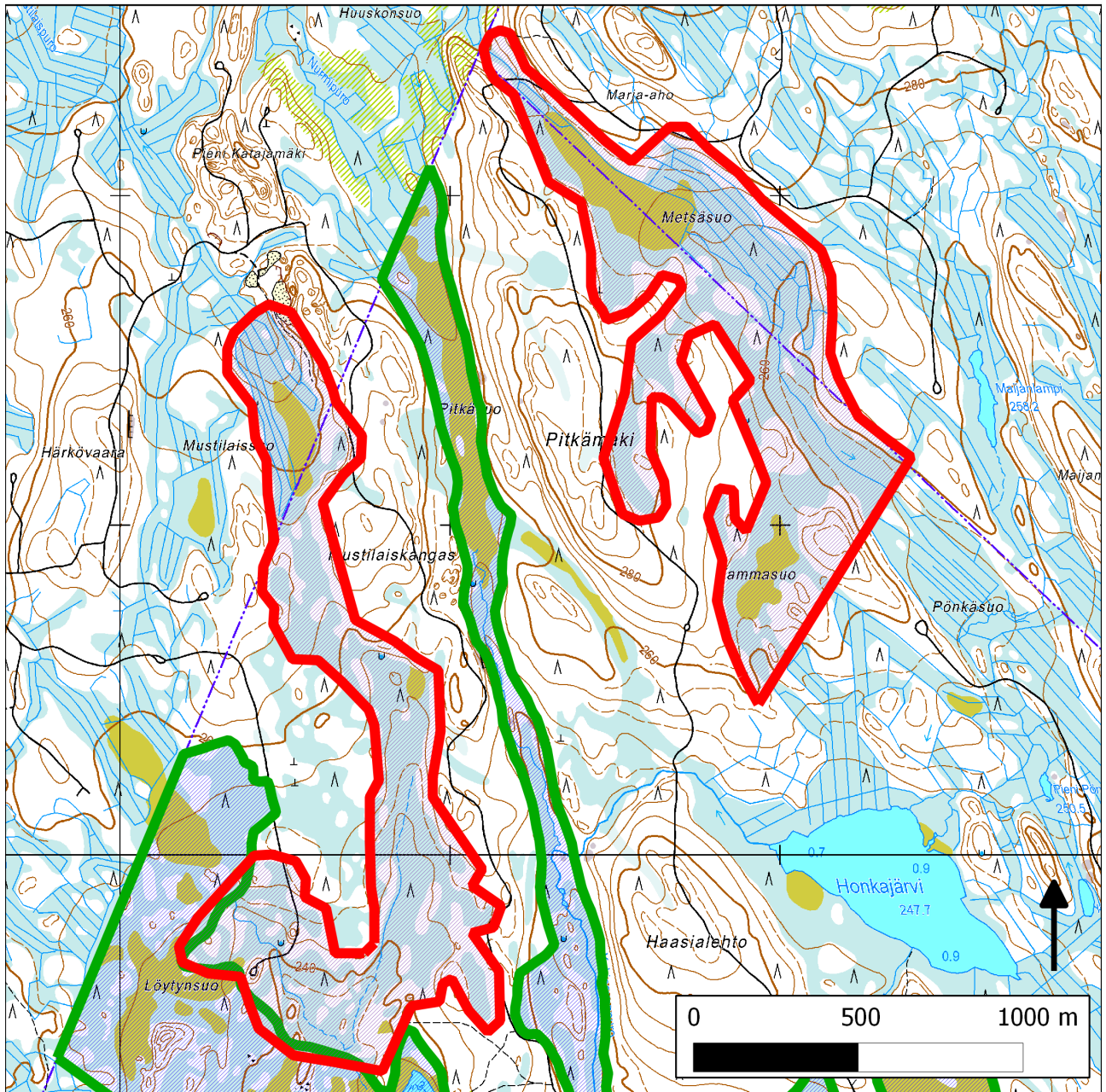


296. Pitkäsuo-Särkämäen laajennus (Rautavaara, Valtimo, Sotkamo)



296. Pitkäsuo-Särkämäen laajennus (Rautavaara)

Kansallisomaisuus turvaan (2012)
WWF, LL, SLL, GP & BL

Sijainti

Alue sijaitsee enimmäkseen Rautavaaran kunnan pohjoisimmassa kärjessä Pohjois-Savon, Pohjois-Karjalan ja Kainuun rajoilla. Valtaosa laajennusalueesta on Rautavaaran puolella, mutta raja-alue ulottuu pieniltä osin myös Valtimon ja Sotkamon kuntien alueelle.

Pinta-ala

Karttarajauksen pinta-ala 165 hehtaaria.

Yleiskuvaus

Alueella sijaitsee aikoinaan KOP:lta valtion omistukseen siirtynyt suurehko tila, jonka soita ei ole ojitettu käytännössä lainkaan. Alueen suo- ja pienvesiluonto onkin säilynyt poikkeuksellisen hyvin. Natura 2000 -ohjelmaan sisällytettiin alueelta kaksiosainen Pitkäsuon-Särkämäen alue (203 hehtaaria) ohjelman täydennysvaiheessa. METSON täydentämisen kannalta tilalla on edelleen tärkeitä suojelemattomia osia-alueita, joista tähän esitykseen sisältyvät Metsäsuon-Tammasuon alue sekä laajennus Natura-alueen Särkämäen osa-alueeseen.

Metsäsuon-Tammasuo koostuu kahden neva-alueen (Metsä- ja Tammasuon) lisäksi niiden reunoilla ja välillä sijaitsevista pienipiirteisistä, erityyppisistä rämeistä ja korvista, jotka sijaitsevat Pitkämäen itä- ja koillisrinteillä. Suot ovat osin loivia rинnesoita. Soiden lisäksi alueella on pienvesiä, ainakin yksi lähde ja Metsäsuolta Pönkäsuolle valuva puro reunapuustoineen, joka on Rautavaaran puoleisella osalla edustavassa tilassa, vaikka kartalla näyttääkin oikaistulta.

Rautavaaran puoleiset osat (KOP:n vanha tila) ovat ojittamattomia, mutta Valtimon puolen vanhoilla valtionmailla on tehty ojituksia vuosikymmeniä sitten. Valtimon puoleisen osion sisällyttäminen rajaukseen on kuitenkin tarpeen suokokonaisuuden vesitalouden ennallistamisen vuoksi. Valtimon puolen ojitusaluetta lukuun ottamatta soiden vesitalous on kunnossa, puustoaakaan ei ole käsitelty pitkään aikaan. Rautavaaran puolella soihin rajautuu vaihtelevia reunavyöhykkeitä (mm. kapealti korpia) sekä vaihtelevan levyisesti varttuneita sekametsiä, jotka tulisi rajata mukaan METSO-alueeseen.

Metsäsuolla suo on vetisimmillään allikkoista rimpinevaa ja suolla esiintyy punakämmekkää. Suolta on normaalioloissakin valunut ilmeisen runsaasti valumavesiä kaakkoon, muussa tapauksessa suo olisi kuivunut jo voimakkaammin. Valtimon puolinen voimakkaasti muuttunut ojikkoalue on rehevähöjaisellä maalla olevaa nuorta metsää, missä ojat alkavat kuitenkin jo umpeutua ja luonnontila palautua. Ilmeisesti majavan tekemä patoaminen on synnyttänyt Valtimon puolella olevaan osioon myös kosteikon, joka ei näy kartalla mutta näkyy kyllä alueen ilmakuviissa (noin 300 metriä Metsäsuon-sanon o- kirjaimesta kaakkoon Karttapaikan ilmakuviassa). Kosteikon reunoilla on kuollutta puustoa.

Särkämäen laajennus käsittää Särkämäen järvelle pohjoisesta, aina Sotkamon puolelta ulottuvan noin kahden kilometrin pituisen suojuotin, jonka korkeus merenpinnasta laskee em. matkalla noin 30 metriä. Suojuotissa on lähinnä Särkämäen matkalla erilaisia pienvesiä ja niiden reunametsiä. Särkämäen alueeseen valuu purojuotti myös luoteesta. Rajaukseen sisältyy myös kolme lähdeä. Alue rajautuu suoraan Särkämäen Natura-alueeseen sen pohjoispuolella.

Alueen suot ovat vesitaloudeltaan luonnontilaisia mutta niiden puuston luonnontila vaihtelee luonnontilaisen kaltaisista rämeistä ja korvista aikoinaan avohakattuihin, nyt varttuvaa koivikkoa kasvaviin alueisiin. Edellä mainitun kaltaisia soita esiintyy alueella mosaikkina ja paikoin on myös pienialaisia nevoja ja kangasmaasaarekkeitä. Pohjoisessa raja-alue on ulotettu aina Sotkamon Mustilaissuolle asti yhtenäisemmän aluekokonaisuuden aikaansaamiseksi. Yksityiskohtaisempaa kartoitusta eri suotyypeistä ei ole tehty.

METSO-arvot ja muut erityiset luonnonarvot

METSO:n kannalta tärkeimmät alueelta löytyvät elinympäristöt ovat erilaiset puustoiset suot, niin rämeet kuin korvetkin, joiden lisäksi alueella on myös pienvesiä ja niiden lähimetsiä. Lisäarvoa tuo rajautuminen suoraan Natura-alueeseen.

Lajistoarvot

Kesän 2012 linnustoselvitysten perusteella Metsäsuon-Tammasuon ja Särkämäen alueiden pesimälinnustoon kuuluvat muun muassa riekko (NT, RT), pohjansirkku (VU), tilhi, liro, valkoviklo, teeri (NT), isolepinkäinen ja järripeippo. Metsäsuolla ja ilmeisesti myös Särkämäen pohjoispuolella esiintyy punakämmekkää (VU, määritetty valokuvista), jälkimmäisellä alueella myös villapääluikkaa.

Alueen huomiointi Metsähallituksen alue-ekologisessa verkostossa

Metsähallituksen alue-ekologiseen verkostoon kuuluu joitakin yksittäisiä luontokohteita, kuten kapeita puronvarsia ja avosoita.

Yhteenveto suojeluarvoista

Monipuolisesti erilaisia soita ja pienvesiä käsittävä kohde, joka täydentää Natura-aluetta.

Muuta

Rajauksen ulkopuolelle jää samalla palstalla edelleen erilaisia, luonnontilaltaan vaihtelevia turvemaita esimerkiksi Löytynsuon koillispuolella, Honkajärven lounaisrannalla sekä Särkämäen itäpuolella, joita voisi olla perusteltua sisällyttää METSO-rajauksiin suo-metsämosaiikkien lisäsuojelun vuoksi. Alueiden kangasmaat ovat pääasiassa nuoria metsiä, samoin osa turvemaista.

Tietolähteet

- maastokäynti, kesäkuu 2012 (Hölttä)

