

ÄÄNEKOSKI

MAANKÄYTTÖ- JA ELINVOIMAOHJELMA

Rakenneleiskaavan 2016 strategian päivitys
3.3.2014



SISÄLLYSLUETTELO

1.	JOHDANTO JA LÄHTÖKOHDAT	3
2.	SUUNNITTELUN TAVOITTEET JA PROSESSI	4
3.	TAPAHTUNUT KEHITYS (2008–2013)	5
	Väestökehitys	5
	Työpaikkakehitys	9
	Pendelöinti	11
	Asuinrakentaminen	11
	Palvelut.....	13
	Julkisen sektorin palvelut.....	13
	Kaupalliset palvelut.....	14
	Liikenteen kehittyminen	15
	Kunta- ja aluetalous.....	16
4.	ÄÄNEKOSKEN MAANKÄYTÖN RAKENNE.....	17
	Kaavamerkinnot	19
5.	ÄÄNEKOSKEN MAANKÄYTTÖ- JA ELINVOIMASTRATEGIA	23
	Asuminen.....	25
	Elinkeinot.....	26
	Palvelut.....	27
	Liikenne	28
	Virkistys ja hyvinvointi.....	29
	Imagon kehittäminen ja markkinointi	30
	Epävarmuustekijät ja riskit.....	30
	Seuranta	31

1. JOHDANTO JA LÄHTÖKOHDAT

Äänekosken kaupunginvaltuusto on hyväksynyt 3.11.2008 Rakennyleiskaava 2016 –raportin. Rakennyleiskaava laadittiin oikeusvaikutuksettomana strategisena suunnitelmana tilanteessa, jossa Äänekosken ja Suolahden kaupungit sekä Sumiaisten kunta olivat muodostaneet uuden Äänekosken kaupungin. Osana rakennyleiskaavaa laadittiin myös Äänekosken, Suolahden ja Sumiaisten taajamien osayleiskaavat maankäyttö- ja rakennuslain mukaisena prosessina. Äänekosken taajaman osalta suunnittelutyö on vielä käynnissä.

Äänekosken rakennyleiskaavassa esitettiin uuden kaupungin tavoitteellinen maankäyttö ja sen toteuttamisen strategia sekä konkreettinen toimenpideohjelma.

Rakennyleiskaavassa painottuivat maankäytön kehittämisen painopistealueina mm:

- Äänekoski-Suolahti tiivistyvä kaupunkikeskusta
- Hirvaskangas lähiympäristöineen monipuolisena yritystoiminnan, tuotannon, liikenne- palveluiden ja asumisen alueena
- Vanhat kuntakeskukset (Sumiainen, Konginkangas) palvelutaajamina ja asuinympäristöinä
- Palvelukylät asuinympäristöinä

Rakennyleiskaavaan sisältyi monitahoinen ja vuorovaikutteinen prosessi, johon päättäjien lisäksi osallistuivat mm. elinkeinoelämän edustajat, kylien ja asukas yhdistysten edustajat, alueen nuoret sekä yksittäiset kuntalaiset.

Äänekosken rakennyleiskaava 2016 on strateginen suunnitelma, jossa maankäytön tavoitetila esitettiin kehittämismerkintöjä sisältävänä karttana. Työn prosessi, toteutustavat, maankäytön vaihtoehdot, vaihtoehtojen vertailu ja valittu vaihtoehto perusteineen sekä toimenpideohjelma esitettiin loppuraportissa.

Vuonna 2013 käynnistettiin prosessi, jossa tarkasteltiin mennyttä kehitystä ja todettiin tarpeelliseksi päivittää Äänekosken maankäyttöä koskeva strategia sekä liittää se osaksi kaupunkistrategiaa. 3.11.2008 hyväksytyyn rakennyleiskaavan maankäytön suunnitelma on toteutunut hyvin kaavoituksen kautta: kyliin ja taajamiin Äänekoskea lukuun ottamatta on laadittu osayleiskaavat ja Äänekosken keskustaan on hyväksytty kehittämissuunnitelma 2050.

Sen sijaan väestö- ja työpaikkatavoitteiden osalta suunnitelma ei ole toteutunut odotetulla tavalla. Äänekoski-Suolahti välinen kaupunkialue ei ole tiivistynyt, vanhat kuntakeskukset eivät ole vahvistuneet ja haja-asutusalueella palvelut ovat heikentyneet. Myös kuntatalous on heikentynyt ja monet ulkopuoliset tekijät ovat muuttaneet toimintaympäristöä (mm. paine kuntarakenteiden muutokseen). Vuoden 2008 strategiassa esitetyistä muista toimenpiteistä on toteutunut vain pieni osa.

Tapahtuneen kehityksen ja edessä olevien muutospainoiden pohjalta päätettiin laatia kuluva valtuustokautta varten Äänekosken maankäyttö- ja elinvoimaohjelma, joka on päivitys laadittuun strategiapainotteiseen rakennyleiskaavaan. Strategian tavoitevuosi on edelleen 2016 ja se kytkeytyy aikaisempaa vahvemmin osaksi kaupunkistrategiaprosessia, jonka sisällä laaditaan myös muita strategioita. Äänekosken maankäyttö- ja elinvoimaohjelma on myös osa samanaikaisesti laadittavaa Keski-Suomen rakennemalliyhdistelmää ja maakuntastrategiaa.

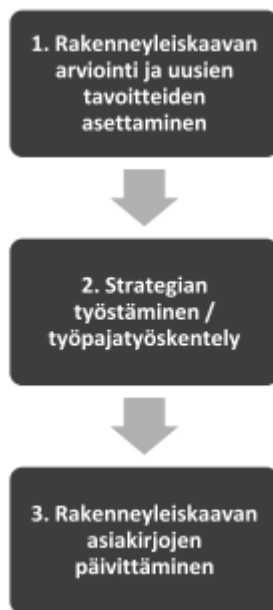
Äänekosken maankäyttö- ja elinvoimaohjelman ovat laatineet Äänekosken kaupungin toimeksiannosta AIRIX Ympäristö Oy:stä FM, aluejohtaja Kimmo Vähäyjylkkä ja FM, suunnittelija Noora Reittu. Kaupungilla suunnittelutyön suunnittelutyön koordinoinnista on vastannut kaavoitus- päällikkö Olli Kinnunen. Ohjelman päivitystyö on toteutettu vuoden 2013 aikana.

2. SUUNNITTELUN TAVOITTEET JA PROSESSI

Hankkeen tavoitteena on ollut päivittää Äänekosken kaupungille strategiset maankäytön ja muun kehittämisen raamit, joilla voidaan ohjata Äänekosken tulevaa kehitystä ja tasapainoista maankäyttöä. Maankäyttö- ja elinvoimaohjelmaa laadittaessa on otettu huomioon Äänekosken ja lähialueiden tapahtunut ja arvioitu kehitys sekä hyödynnetty ja päivitetty aiemmin kerättyjä tilasto- ja muita aineistoja.

Tavoitteena on vahvistaa Äänekoskea osana Jämsä-Jyväskylä-Äänekoski -vyöhykettä, joka tarjoaa työtä ja monipuolisia asuinmahdollisuuksia nykyisille ja tuleville kuntalaisille. Tavoitteena on ollut luoda sellaiset maankäytölliset edellytykset että Äänekoski säilyttää asemansa Keski-Suomen ydinvyöhykkeellä ja tarjoaa tulevaisuudessakin vetovoimaisia asumis- yrittämis- ja työnteon mahdollisuuksia.

Strategian päivityksen tavoitteena on ollut luoda realistinen kuva Äänekosken maankäytön ja muun kehittämisen mahdollisuuksista ja peilata kehittämistavoitteita tapahtuneeseen kehitykseen.

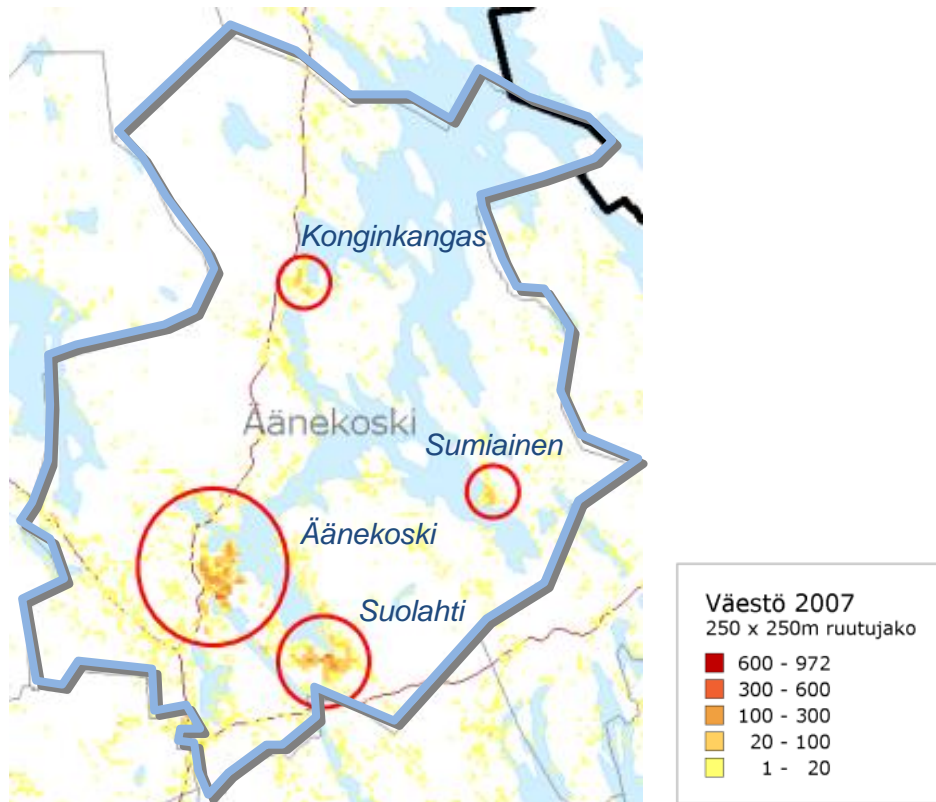


Strategiapäivitys on kytketty osaksi kuntastrategiaprosessia. Kehittämistavoitteiden muodostamiseksi ja menneen kehityksen arvioimiseksi toteutettiin kesällä 2013 päätäjille, asukas- ja kyläyhdistysten edustajille sekä elinkeinotoiminnan edustajille suunnattu kyselytutkimus. Maankäyttö- ja elinvoimaohjelma on laadittu syksyllä 2013 järjestetyssä valtuustoseminaarissa sekä kaupunginhallituksen työpajoissa.

3. TAPAHTUNUT KEHITYS 2008–2013

Väestökehitys

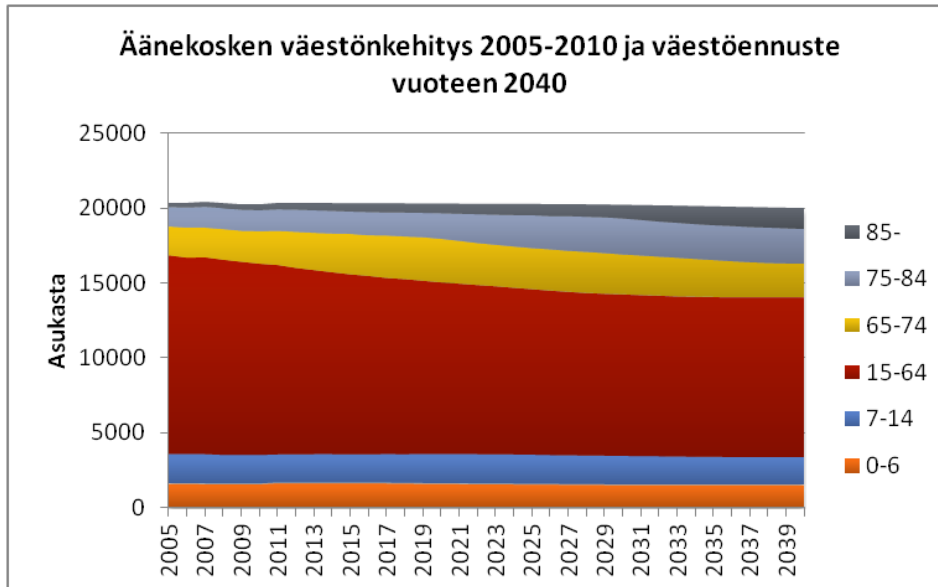
Asuminen keskittyy Äänekoskella kuntakeskuksen, Suolahden, Sumiaisten ja Konginkankaan taajama-alueille. Äänekosken väestöstä asuu keskustaajamassa noin 41 %, Suolahden taajamassa noin 19 % sekä Sumiaisten ja Konginkankaan taajamissa kummissakin noin 2 % . Harvaa asutusta on sekä Keitelelen ranta-alueilla että valtateiden 13 ja 4 varsilla. (Keski-Suomen liitto, kaupallisten selvitysten täydentäminen 1.6.2012)



Väestön sijoittuminen ja tiheys Äänekoskella 250*250 m ruuduittain vuonna 2007 (Keski-Suomen kaupallinen selvitys 2010).



Uuden Äänekosken kaupungin alueella ei viimeisen 30 vuoden aikana ole tapahtunut suuria väkiluvun muutoksia. Äänekoskella oli 20 265 asukasta 31.12.2012 (Tilastokeskus). Myös Äänekosken seudulla väestönkehitys on ollut vakaata. Seuduittain tarkasteluna Keski-Suomen alueella ainoastaan Jyväskylän seudun väestö on kasvanut, muissa seutukunnissa väestö on vähentynyt.



Äänekosken väestönkehitys 2005–2010 ja väestöennuste vuoteen 2040

Väestön ikärakenteessa puolestaan ennustetaan tapahtuvan merkittävä muutos. Kaupungin väestön huoltosuhde heikkenee tulevina vuosina voimakkaasti, kun työikäisen väestön määrä alenee. Alle kouluikäisten määrä pysyy lähes samalla tasolla ja kouluikäisten lasten määrä hieman alenee. Vanhusväestön määrä puolestaan kasvaa voimakkaasti.

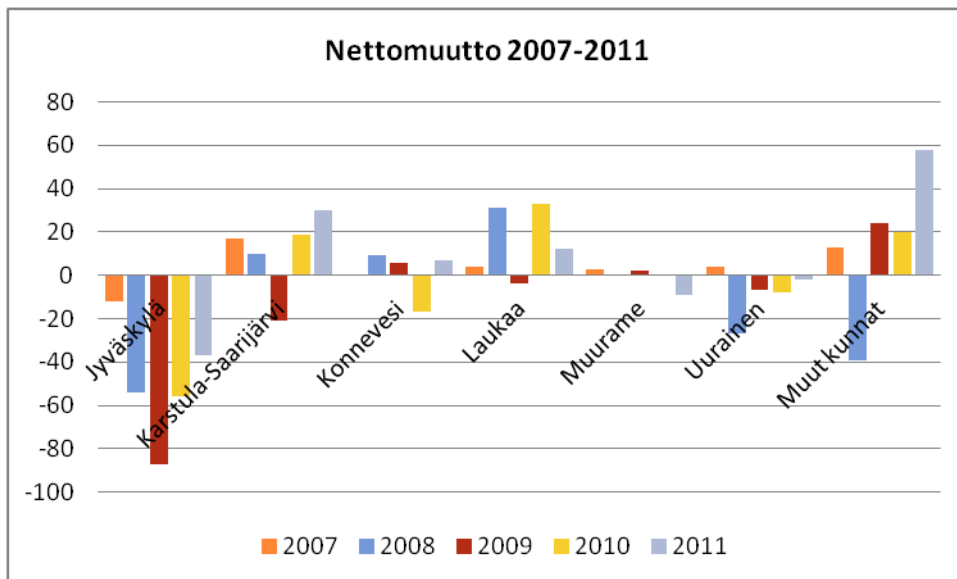
Väestön ikärakenteen muutokset tarkoittavat huoltosuhteen, eli työikäisten ja huollettavien (lapset, nuoret ja ikääntyneet) välisen suhteen heikkenemistä. Entistä vähemmällä työssäkäyvien (ja verotulojen) määrällä tulisi huolehtia entistä suuremman joukon elintasosta. Väestön ikärakenteen muutoksen ennakoidaan lisäävän menoja nettomääräisesti, käyttötuotot huomioiden, yhdellä miljoonalla eurolla vuosittain. Toisaalta ikääntyneet ovat tulevaisuudessa hyvin toimeentuleva ja palveluja käyttävä, aktiivinen kuluttajaryhmä, jonka merkitys kaupungille on tärkeä. Aluerakenteessa ikääntyneiden suuri joukko merkitsee sitä, että tulevaisuudessa on entistä suurempaa kysyntää keskusta-asumiselle, jossa julkisen sektorin ja kaupallisten palvelujen läheisyydellä sekä lähivirkistyspalveluilla on suuri merkitys. Sosiaali- ja terveyspalvelujen sekä julkisen liikenteen palvelujen kysyntä kasvaa.

Kaupunginhallitus 3.3.2014 oheismater. § 69 (7/31)
Kaupunginvaltuusto 10.3.2014 liite nro 8 (7/31)

Väestönmuutokset Äänekoskella 2005-2012 (Tilastokeskus)

	2005	2006	2007	2008	2009	2010	2011	2012
Elävänä syntyneet	217	225	215	212	217	223	237	223
Kuolleet	176	199	204	234	214	222	218	237
Luonnollinen väestönlisäys	41	26	11	-22	3	1	19	-14
Kuntien välinen tulomuutto	771	809	797	729	729	773	912	758
Kuntien välinen lähtömuutto	858	868	768	799	816	782	853	825
Kuntien välinen nettomuutto	-87	-59	29	-70	-87	-9	59	-67
Nettosiirtolaisuus	10	31	26	7	2	10	10	16
Kokonaisnettomuutto	-77	-28	55	-63	-85	1	69	-51
Väestönlisäys	-36	-2	66	-85	-82	2	88	-65
Väkiluvun korjaus	-3	-2	-3	6	0	-1	2	-4
Kokonaismuutos	-39	-4	63	-79	-82	1	90	-69
Väkiluku	20 345	20 341	20 404	20 325	20 243	20 244	20 334	20 265

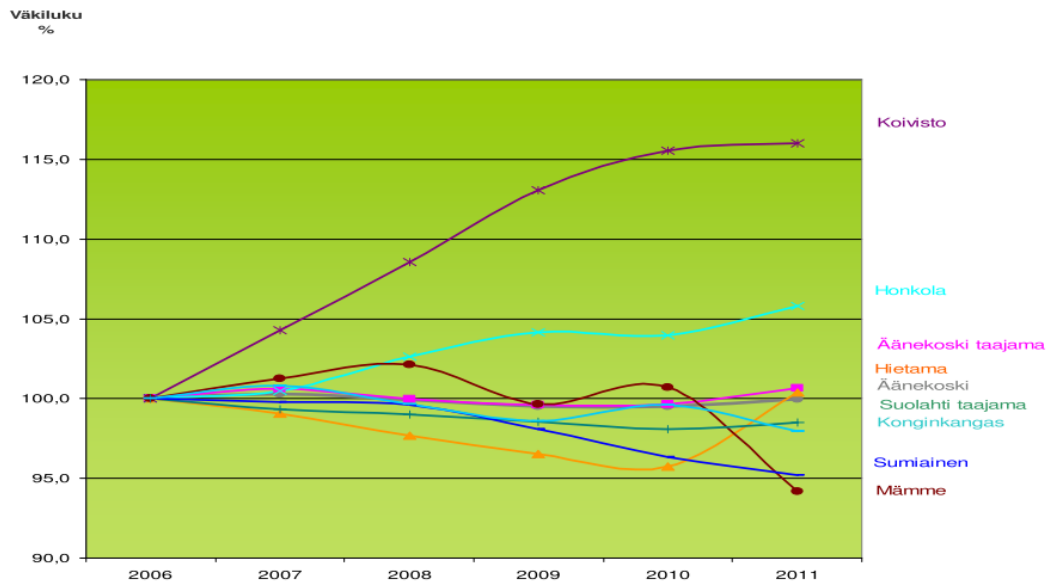
Tulo- ja lähtömuuton tasapainoon vaikuttavat runsas vuokra-asuntotarjonta sekä vanhojen kerrostaloasuntojen alhainen hintataso. Muuttovoittoa Äänekoski on saanut erityisesti Karstula-Saarijärvi -alueelta ja Laukaasta. Vaikka Jyväskylästä Äänekoski saa paljon tulomuuttajia, jää se kuitenkin lähtömuuttoa pienemmäksi.



Nettomuutto 2007–2011 (Arviointia kaupunkistrategian päälinjausten toteutumisesta, Katsaus kuluneeseen fuusio/valtuustokauteen 2007-2011)

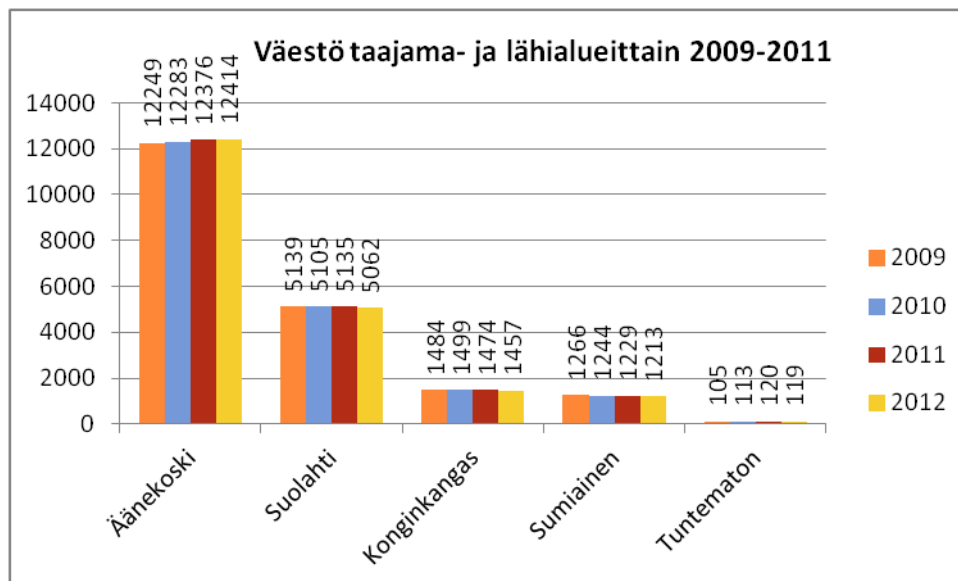
Vaikka alueen väkiluvussa ei ole tapahtunut kovin suuria muutoksia, ovat alueelliset erot huomattavia. Väestö on kasvanut voimakkaimmin uuden Äänekosken eteläosissa ja taajamien ympäristöissä, jonne on kaavoitettu uusia asuinalueita. Eteläisin osa kaupungin alueesta, hyvien liikenneyhteyksien varrella ja palvelujen lähellä on suosituinta asuinalueita. Vuoden 2008 jälkeen väestönkasvu on ollut suurinta Koivistossa, Honkolassa sekä Äänekosken taajaman ympärillä. Voimakkainta väkiluvun väheneminen on puolestaan ollut Mämmellä ja Sumiaisissa.

Kaupunginhallitus 3.3.2014 oheismater. § 69 (8/31)
 Kaupunginvaltuusto 10.3.2014 liite nro 8 (8/31)



Väkiluvun kehitys prosentuaalisesti 2006–2011, 31.12.2006 = 100 % (Arviointia kaupunkistrategian päälinjausten toteutumises- ta, Katsaus kuluneeseen fuusio/valtuustokauteen 2007–2011)

Äänekoskella väestö ja palvelut keskittyvät kunnan sisällä. Alla olevan kuvassa nähtävä siirtymä Äänekosken ydinkeskustaan ei ole todellisuudessa ihan esitetyn suuruista, sillä vuonna 2009 osa-aluejaon muuttuessa esim. Suolahteen ennen kuulunut Kalliolahti siirtyi Äänekosken taaja- maan kuuluvaksi.

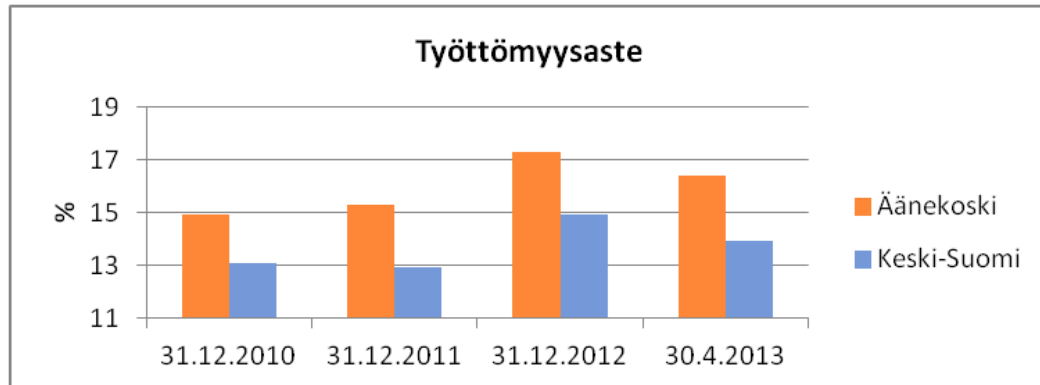


Väestö taajama- ja lähialueittain 2009–2011 (Äänekoski +165, Suolahti -77, Konginkangas -27 ja Sumiainen -53)

Työpaikkakehitys

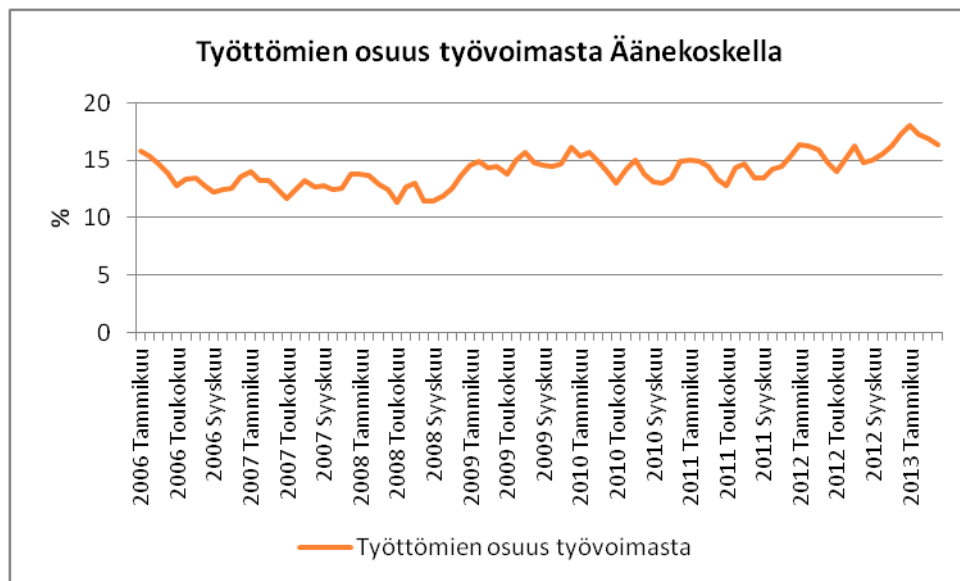
Työpaikat ovat keskittyneet Äänekosken keskustan alueelle sekä Suolahden taajamaan. Pienempiä työpaikkakeskittymiä on Konginkankaalla ja Sumiaisissa. Äänekosken seutukunta on merkittävästi omaa aluettaan suurempi työllistäjä ja Äänekosken seudulla teollisuuden osuus työllisistä on huomattavasti korkeampi verrattuna muihin Keski-Suomen seutukuntiin.

Ääneseutu on myös tulevaisuudessa korkean teknologian seutukunta, jossa yritysten T&K-panostus ja jalostustyöpaikkojen osuus on maakunnan korkeinta tasoa (Alueelliset kehitysnäkymät 1/2013). Haasteena on ammatissa toimivan väestönosan ja työvoiman jatkuva lasku ja sen alentava vaikutus verokertymään.



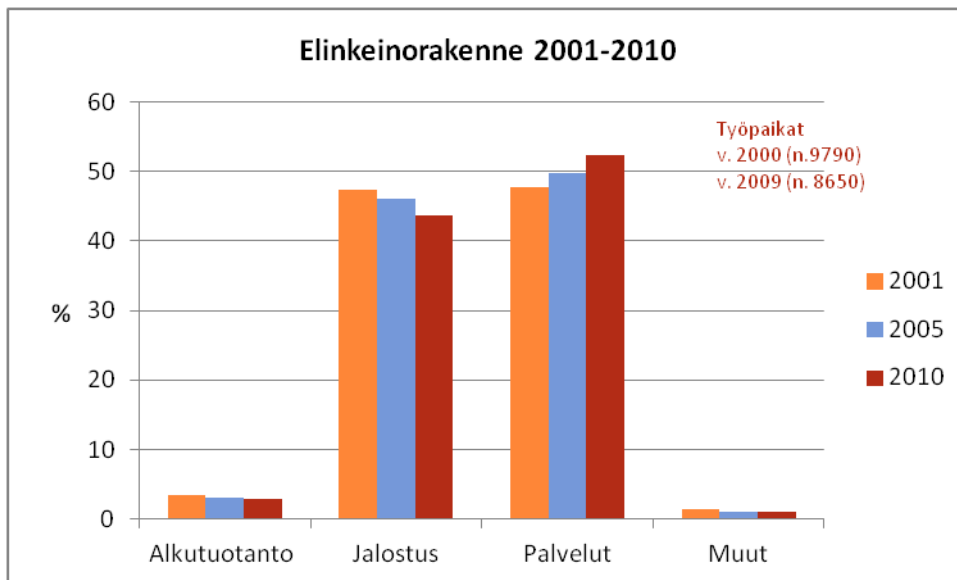
Työttömyysaste Äänekoskella ja Keski-Suomessa

Huhtikuussa 2013 Äänekosken työttömyysaste oli 16,4 prosenttia. Vuodessa työttömien määrä on kasvanut 158 hengellä. TEM:n Alueelliset kehitysnäkymät 1/2013 arvioi, että Äänekosken alueella on ehkä päästy työttömyyden kaikkein pahimman vaiheen ohi, mutta työttömyys jatkuu seudulla Keski-Suomen alueella korkeimpana. Äänekoskella on työvoiman ja työpaikkatarjonnan kohtaanto-ongelma, millä on vaikutuksia kuntatalouteen.

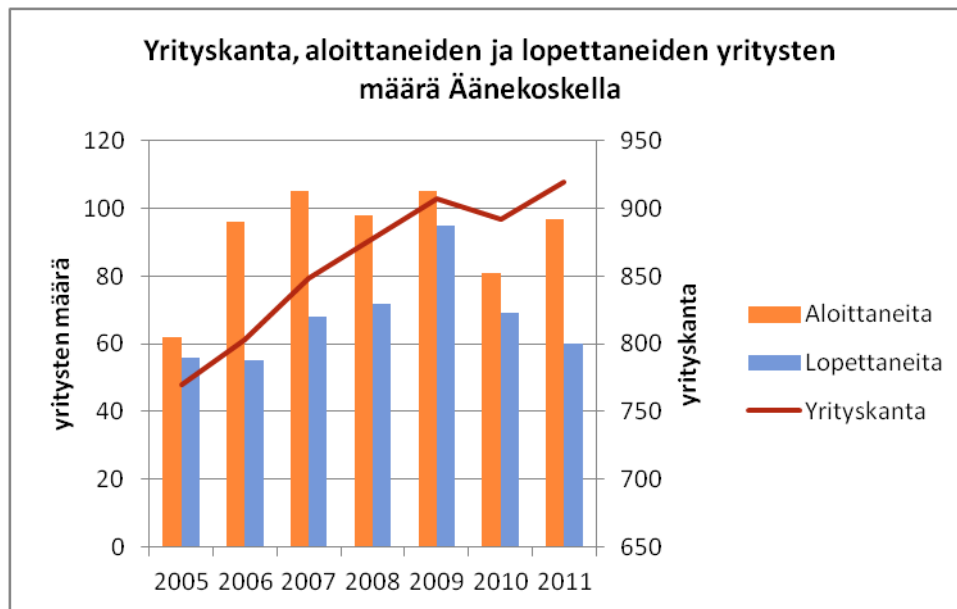


Työttömien osuus työvoimasta Äänekoskella tammikuusta 2006 huhtikuuhun 2013 (Tilastokeskus)

Äänekoski on menettänyt teollisia työpaikkoja metsäteollisuuden rakennemuutoksessa. Teollisuuden työpaikat ovat vähentyneet 2000-luvulla lähes 1000:lla. Metsäteollisuuden muutosten myötä Ääneseutu on vuonna 2011 nimetty rakennemuutosalueeksi vuoden 2014 loppuun saakka. Alueen metsäteollisuus on kuitenkin investoinut kartonkituotannon kapasiteetin kasvattamiseen ja sen jatkojalostukseen. Metalliteollisuus on myös tehnyt investointeja tuotannon ja kilpailukyvyyn kehittämiseen. Työllistäviä toimialoja ovat teollisuuden lisäksi sosiaali- ja terveydenhoitoala, kaupan ala, koulutus- sekä palvelualat. Hirvaskankaan aluetta kehitetään ja toteutus-
 saan se luo merkittävästi uusia työpaikkoja alueelle.



Äänekosken elinkeinorakenne 2001–2010. (Tilastokeskus elinkeinorakenne ja työssäkäyntitilasto, Työ- ja elinkeinoministeriö 2012 alueellisten työmarkkinoiden muutos)

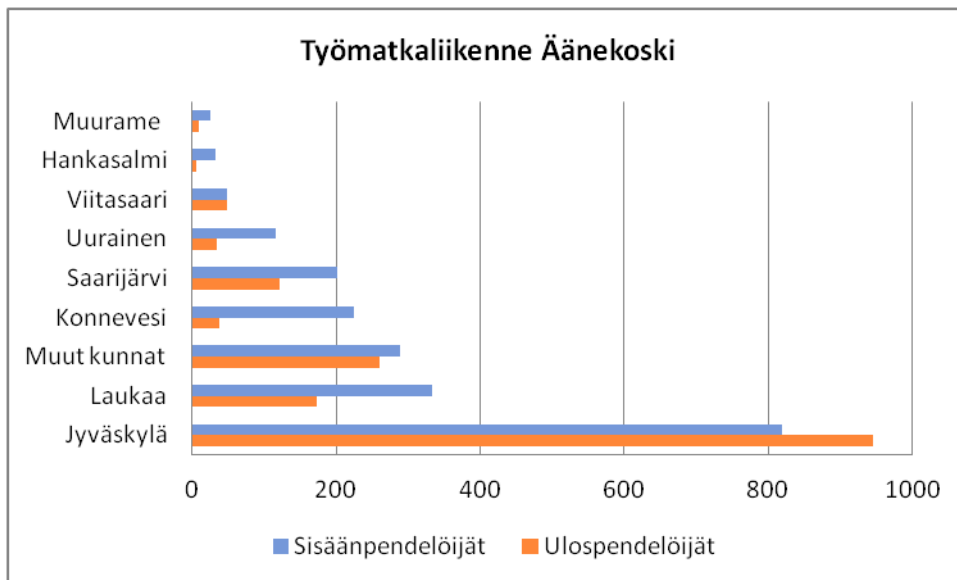


Yrityskanta, aloittaneiden ja lopettaneiden yritysten määrä Äänekoskella (Tilastokeskus)

Äänekosken suurin työnantaja on kaupunki. Alueella on vahvoja teollisuusyrityksiä, joilla on erittäin suuri työllistävä merkitys.

Pendelöinti

Äänekosken kaupungin työpaikkaomavaraisuus on yli 100 %. Kaupungin asukkaista käy työssä muissa kunnissa 1 550 henkeä ja Äänekoskella käy töissä 1 900 muun kunnan asukasta. Äänekoskelta työssäkäynti suuntautuu erityisesti Jyväskylään. Äänekoskella puolestaan käydään töissä erityisesti Jyväskylästä, mutta paljon myös Laukaasta, Konnevedeltä ja Saarijärveltä.



Työssäkäyntitilasto 2010 (Tilastokeskus). Ulospendelöiviä oli 1667 ja sisäänpendelöiviä oli 2062 vuonna 2010.

Kunnan kannalta on epäedullista, jos lähtö- ja tulopendelöinnin ero on suuri, sillä muualla asuvat maksavat myös veronsa kotikuntaansa. Viime vuosien aikana työssäkäynti Äänekoskelle on lisääntynyt erityisesti Jyväskylästä, Laukaasta ja Uuraisilta eli samoilta alueilta, joihin muuttoliike Äänekoskelta on suurta. Vilkas työmatkaliikenne myös rasittaa ympäristöä ja heikentää liikenneturvallisuutta. Äänekosken väestönkasvun kannalta potentiaalisin muuttajaryhmä olisikin juuri päivittäin alueella työssäkäyvät, joille tulisi tarjota houkuttelevia, viihtyisiä ja monipuolisia asuinmahdollisuuksia läheltä työpaikkoja.

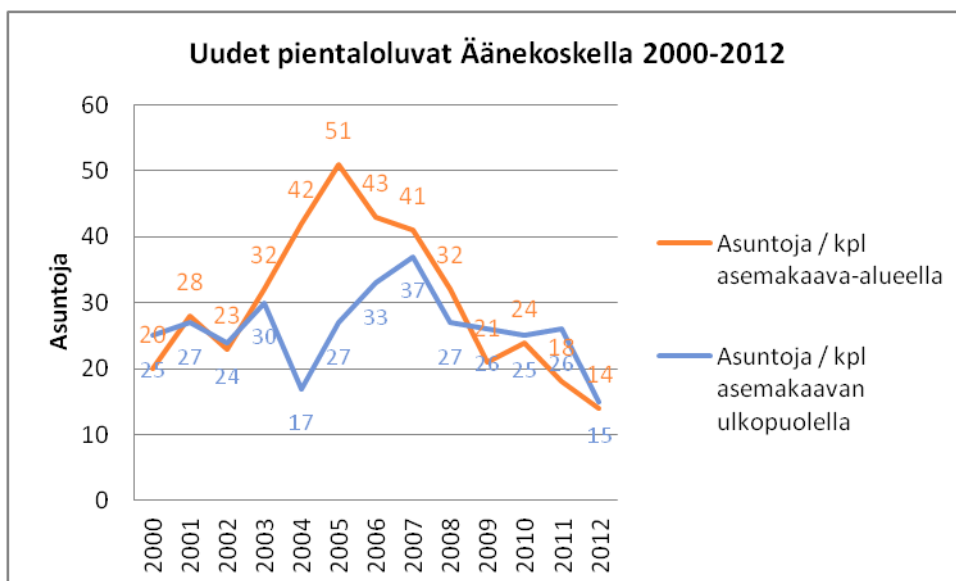
Asuinrakentaminen

Rakennustuotanto on uuden Äänekosken alueella ollut viimeisen 15 vuoden aikana hyvin vahvasti pientalovaltaista. Tämä on merkinnyt rakentamisen painottumista taajamien liepeille, kyläalueille (uuden kunnan eteläosaan) ja jonkin verran myös haja-asutusalueille. Kerrostalorakentamisen huippuvuodet olivat 1996–1997, jonka jälkeen kerrostalorakentaminen on hiipunut.

Voimakas pientalorakentaminen merkitsee yleensä yhteiskuntarakenteen hajautumista, ellei rakentaminen ole vanhojen kaava-alueiden täydennysrakentamista. Uusien asuntoalueiden avaaminen on kuntatalouden näkökulmasta kallista, mutta toisaalta kysynnän vuoksi välttämätöntä. Moottoritien rakentamisella välille Jyväskylä-Äänekoski sekä Hirvaskankaan palvelu- ja työpaikkakeskittymän rakentumiselle on tonttikysyntää lisäävä vaikutus kaupungin eteläisimmissä osissa.

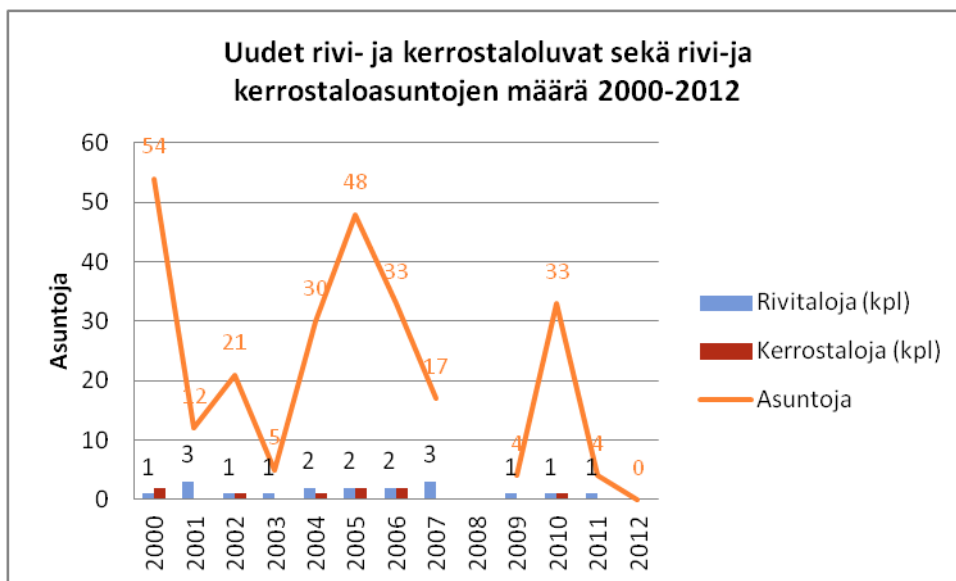
Viime vuosien aikana uusien pientalojen rakentaminen on vähentynyt Äänekosken alueella. Huippuvuonna 2005 asema-kaava-alueelle rakennettiin 49 pientaloa, kun taas vuonna 2012 ra-

kennettiin vain 14 pientaloa. Asemakaavan ulkopuolelle on rakennettu vuonna 2008 ja sen jälkeen erityisesti Koiviston alueelle sekä Honkolan ja Paadentaipaleen alueille.



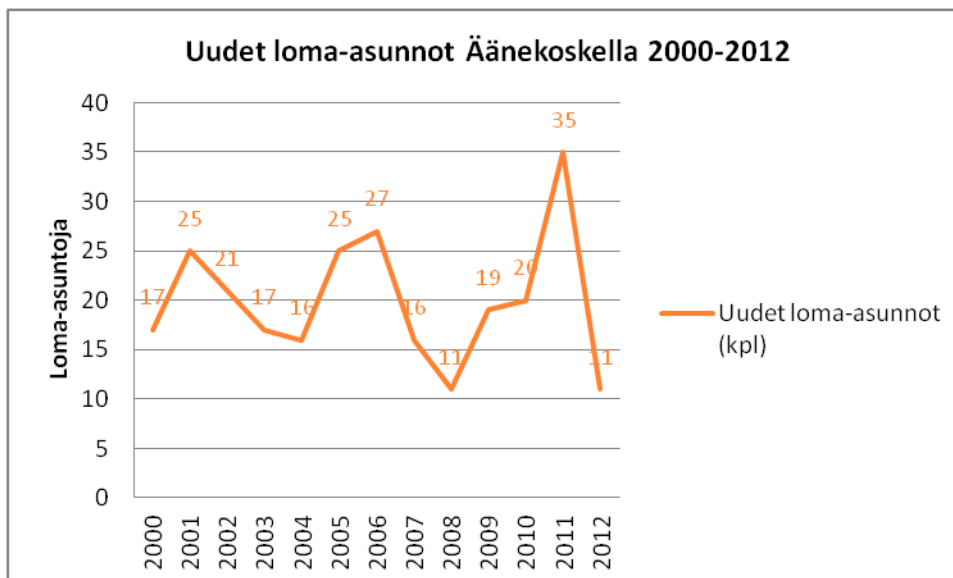
Uudet pientaloluvat Äänekoskella 2000–2012 (Äänekosken rakennusvalvonta)

Uusia rivi- ja kerrostaloasuntoja on rakennettu asemakaava-alueelle. Vuoden 2008 jälkeen on rakennettu yksi uusi kerrostalo ja 3 uutta rivitaloa.



Uudet rivi- ja kerrostaloluvat sekä rivi- ja kerrostaloasuntojen määrä 2000-2012 (Äänekosken rakennusvalvonta)

Uusien loma-asuntojen rakentamisessa huippu oli vuonna 2011, jolloin rakennettiin 35 uutta loma-asuntoa. Vuoden 2008 jälkeen uusia loma-asuntoja on rakennettu erityisesti Raikkousiin, Siirtolapuutarhaan, Kalaniemeen sekä Pyyrinlahdelle.



Uudet loma-asunnot Äänekoskella 2000–2012 (Äänekosken rakennusvalvonta)

Palvelut

Julkisen sektorin palvelut

Äänekosken kaupunkistrategiassa tavoitteena on tehokas palvelurakenne ja toimivat palveluprosessit. Pitkällä tähtäimellä tavoite on pitää palvelutuotannon kustannukset verrokkikuntien, Keski-Suomen kuntien ja koko maan tasolla. Julkisen sektorin palveluista keskeisimpiä ovat koulutus-, terveydenhuolto- ja sosiaalipalvelut. Kulttuuripalveluista käytetyimpiä ovat yleensä kirjastopalvelut ja vapaa-ajan palveluista erilaiset liikunta- ja muut harrastustoimintaan liittyvät palvelut.

Kattavimmat ja monipuolisimmat koulutuspalvelut ovat tarjolla Äänekosken ja Suolahden taajamissa, joissa on tarjolla mm. ammattikorkeakoulusta (Humak Suolahdella), ammatillista ja aikuiskoulutusta (Poke Äänekoskella) sekä muuta opistotasoisista koulutusta (Keski-Suomen opisto Suolahdessa). Molemmissa taajamissa on peruskoulun luokat 7-9 ja Äänekoskella lukio. Perusopetusta luokille 1-6 on Äänekosken ja Suolahden taajamien lisäksi tarjolla Sumiaisissa ja Konginkankaalla, sekä kylistä Hietamalla, Honkolassa ja Koivistonkylällä.

Alueen kattavimmat terveyspalvelut ovat Äänekosken taajamassa, jossa terveyskeskuksen lisäksi sijaitsee sairaala. Äänekosken kaupunki toteuttaa parhaillaan merkittävää terveyspalveluiden uudistamis- ja kehittämishanketta, joka sisältää uuden terveysaseman rakentamisen ja sen myötä uuden toimintamallin. Uuden terveysaseman myötä kaikki nykyiset terveysasemat siirtyvät Äänekosken keskustaan yhden katon alle, jolloin palveluja pitäisi pystyä tuottamaan aiempaa huomattavasti halvemmalla.

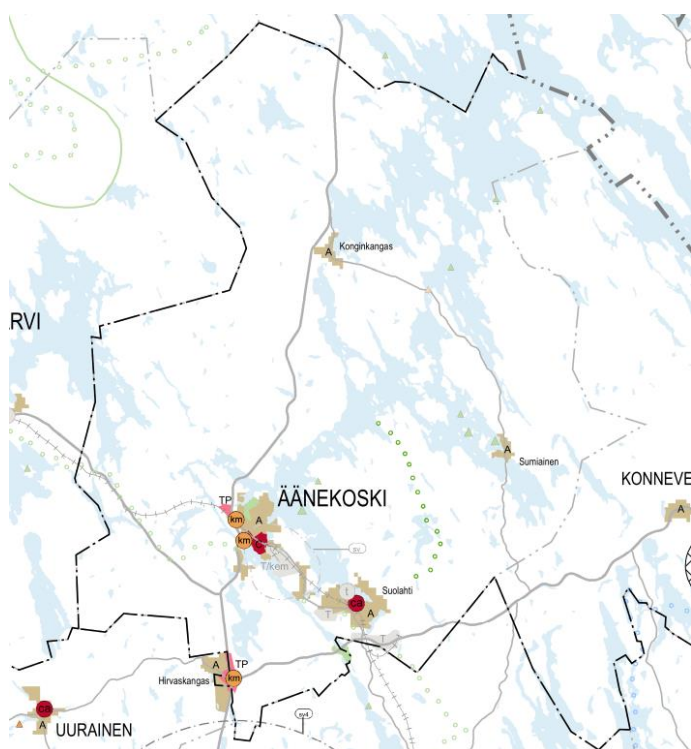
Sosiaalipalveluihin kuuluvat päivähoito-, vammais- ja vanhustenhuollon palvelut. Päiväkoteja on tarjolla kaikissa päätaajamissa. Alueen vanhustenhuollon palvelukeskukset sijaitsevat Äänekosken, Suolahden ja Konginkankaan taajamissa.

Kaupalliset palvelut

Keski-Suomen 4. vaihemaakuntakaavassa, joka käsitteli kaupallista palveluverkkoa, Äänekoski kuuluu kansallisesti merkittävään kehitysvyöhykkeeseen. 4. vaihemaakuntakaavassa Äänekoskelle on osoitettu kaksi keskustatoimintojen aluetta (Äänekosken keskusta ja alakeskuksena Suolahti). Keskustan ulkopuolelle vähittäiskaupan kolme suuryksikköä on osoitettu Äänekosken tielle (pohjoinen), Kotakennään alueelle sekä Hirvaskankaalle. Kotakennään alueelle on tarkoitus toteuttaa tilaa vaativan erikoiskaupan yksiköitä. Alueesta muodostuu sisäntuloportti etelän suunnasta Äänekosken keskusta tultaessa.

Äänekosken ja Uuraisten Hirvaskankaan työpaikka-alue laajenee itään yleiskaavan mukaisesti. Äänekosken kaupunki ja Uuraisten kunta ovat laatineet yhteisen Hirvaskankaan kehittämissuunnitelman ja siihen pohjautuvan kaavarungon. Hirvaskangas on kasvava työpaikka-, palvelu- ja asuinalue, jonne luontaisesti suuntautuu kysyntää. Alueen vetovoimatekijöitä ovat logistisesti erinomainen sijainti valtatie 4:n varressa, alueen väljyys, kasvava liikenne, näkyvyys, asuminen ja kehittyvät palvelut sekä toimijoiden halu kehittää aluetta.

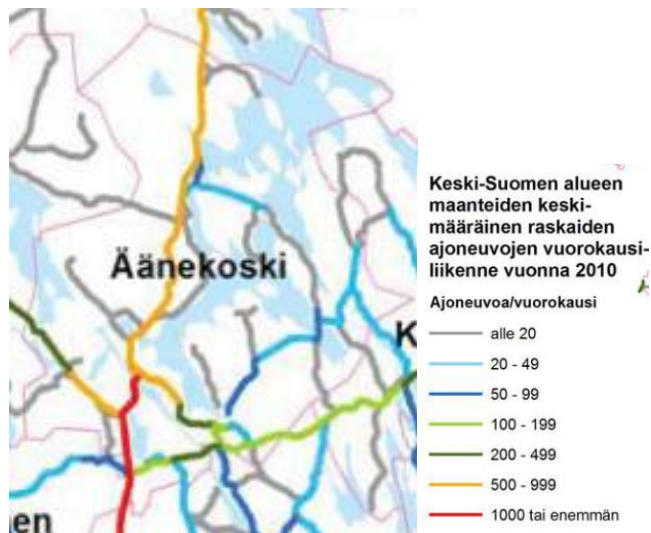
Äänekosken päivittäistavarakaupan tarjonta on varsin hyvä suhteessa väestöpohjaan. Asukasluvuun suhteutettuna asukasmäärä yhtä päivittäistavarakaupan myymälää kohti oli 1 074 asukasta, joka on vähemmän kuin koko maassa keskimäärin. Näin ollen väestöpohjaan suhteutettuna päivittäistavarakaupan palveluverkko on keskimääräistä kattavampi. Päivittäistavarakaupan palvelut ovat keskittyneet Äänekosken keskustan alueelle sekä Suolahden, Sumiaisten ja Konginkankaan taajamien alueelle, joista ne ovat hyvin saavutettavissa. Erikoiskaupan palveluverkon kattavuus on heikompi kuin koko maassa keskimäärin. (Keski-Suomen 4. vaihemaakuntakaava, kaupallisten selvitysten täydentäminen 2012)



Ote Keski-Suomen 4. vaihemaakuntakaavasta, maakuntavaltuuston 3.5.2013 hyväksymä

Liikenteen kehittyminen

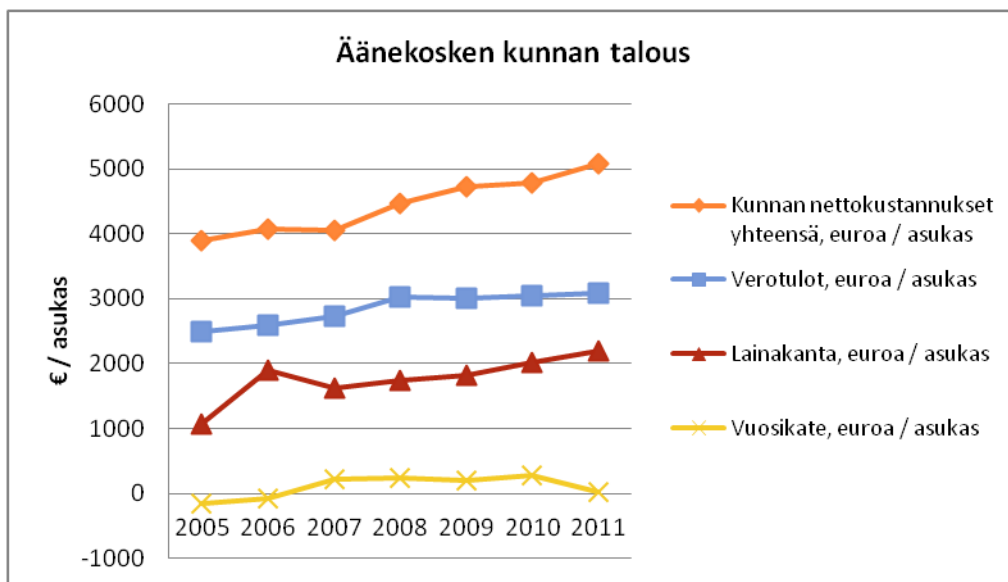
Äänekoski sijoittuu kansallisesti merkittävälle Jämsä-Jyväskylä-Äänekoski -vyöhykkeelle. Vyöhyke on myös liikenteellisesti merkittävä. Kehitysvyöhyke luo potentiaalia kilpailukykyisen joukko liikenteen järjestämiseen. Maankäytön suunnittelussa varaudutaan myös pieniin parantamistoimenpiteisiin valtatiellä 13 välillä Äänekoski-Saarijärvi (Keski-Suomen liikennejärjestelmäsuunnitelma 2012). Valtatiellä 4 on merkittäviä parantamistarpeita välillä Kirri-Tikkakoski-Äänekoski. Yhteysvälin Jyväskylä-Oulu kehittäminen sisältyy liikennepoliittisen selonteon vuosien 2016–2022 kehittämissuunnitelmaan.



Keski-Suomen alueen maanteiden keskimääräinen raskaiden ajoneuvojen vuorokausiliikenne 2010

Kunta- ja aluetalous

Kunnallisen tuloverotuksen tuotto asukasta kohti on kehittynyt Äänekoskella viime vuosina heikommin kuin keskimäärin koko maassa. Suurteollisuuden työpaikat ovat vähentyneet ja tilalle on syntynyt kaupan ja palvelualan työpaikkoja, joista osa on osa-aikaisia. Äänekoskella on nostettu kunnallisveron veroastetta sekä vuonna 2011 että 2012. Äänekosken veropohjan kasvu on ollut koko vuosikymmenen heikempi kuin koko maassa keskimäärin.



Talouden tunnuslukuja (Tilasto- ja indikaattoripankki SOTKANet 2005 – 2013)

Äänekosken kaupunginvaltuusto hyväksyi 23.5.2012 vuoteen 2015 ulottuvan talouden vakauttamisohjelman. Vakauttamisohjelman toimilla kaupungin taloudellista asemaa saadaan ohjelmakaudella vakiinnutettua terveemmälle pohjalle. Kertyneiden alijäämien kattamisvelvoitetta ohjelmalla ei kuitenkaan saada toteutettua, vaan alijäämät kasvavat noin 12 miljoonaan euroon.

Vuonna 2011 kaupungin talouden näkymät heikentyivät oleellisesti erityisesti palvelutuotannon kulujen kasvaessa voimakkaasti. Valtion vuoden 2012 budjettiratkaisut vähensivät kaupungin saamia valtionosuuksia 3,5 milj. euroa. Vuosien 2013–2015 valtionosuuksien leikkaukset ovat 0,5-2,0 milj. euroa vuoteen 2012. Yleiset talouden ja työllisyyden näkymät ovat lisäksi synkenneet. Vuoden 2012 loppupuolelta lähtien on valmisteltu lisää talouden vakauttamistoimia, joita käsitellään rinnan talousarvion ja taloussuunnitelman käsittelyn ja toteuttamisen kanssa.

Talouden vakauttamisen toimenpideohjelma ulottuu vuoteen 2020. Alijäämien kattaminen on lähivuosien aikana haasteellinen tehtävä johtuen mm. taantuma-aikojen heikosta verotulokeretymästä, leikkaantuvista valtionosuuksista sekä lisääntyvästä palvelukysynnästä (mm. väestön ikärakenteen muutos). Siksi ensiarvoisen tärkeää on saada lähivuosina uusia investointeja, työpaikkoja ja asukkaita (verotuloja) Äänekoskelle.

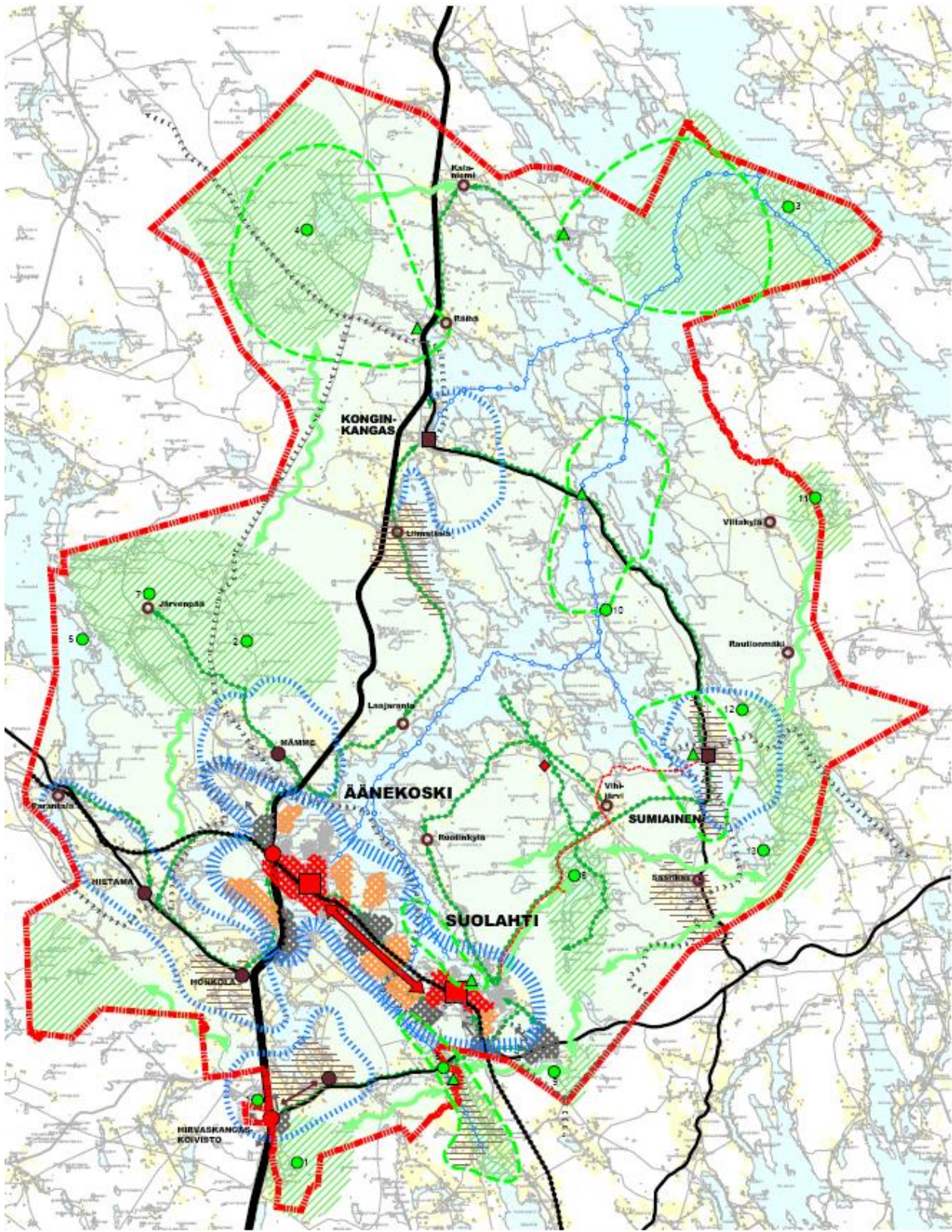
Äänekosken aluerakenteen on oltava toiminnallisesti tehokas ja taloudellisesti edullinen.

4. ÄÄNEKOSKEN MAANKÄYTÖN RAKENNE

Aluerakenteen perustan muodostaa kaupunkikeskuspari Äänekoski ja Suolahti, jotka vähitellen kasvavat yhteen. Taajamien väliselle alueelle kaavoitetaan uusia asuinalueita, yritystoiminnan alueita ja työpaikka-alueita. Tulevassa aluerakenteessa Äänekosken ja Jyväskylän välille on rakennettu moottoritietasoinen yhteys ja tien läheisyydessä on uusia, tehokkaita liikenneyhteyksiä edellyttäviä toimintoja: palvelualueita ja työpaikkoja. Äänekosken ja Suolahden taajamien lisäksi uutta asumista muodostuu vanhoihin kirkonkyltiin Sumiaisiin ja Konginkankaalle sekä kunnan eteläosien kyläalueille, mikä on kunnan luontaisin kasvualue

Äänekosken aluerakenteeseen sisältyviä olennaisia piirteitä:

- Äänekoski säilyttää asemansa Keski-Suomen ydinvyöhykkeellä
- väkiluvun aleneminen pysäytetään
- nopeimmin kasvavat Äänekosken ja Suolahden taajamat sekä kunnan eteläosan kyläalueet
- Jyväskylän ja Äänekosken välillä on moottoritietasoinen yhteys
- Jyväskylän ja Äänekosken välinen alue on merkittävää kasvualuetta, jonka yksi solmukohta on nopeasti kehittynyt palvelujen, työpaikkojen ja asumisen alue Hirvaskangas-Koivisto
- Äänekoskelle on uudessa aluerakenteessa sijoittunut merkittävästi kunnan ulkopuolisia investointeja
- vanhat kirkonkylät Konginkangas ja Sumiainen säilyvät tärkeinä asuinalueina, joissa on peruspalvelut
- uutta yritystoimintaa ja työpaikka-alueita on syntynyt valtatie 4 varrelle sekä Äänekosken ja Suolahden taajamien välille
- kunnan eteläosan kyläalueet ovat maaseutuasumisen kasvualuetta, jonka läheisyydessä on kaupunkitaso palvelut
- maantieliikenne kehittyy voimakkaasti, lento- ja raideliikenteen verkosto ja toimipaikat ovat hyvin saavutettavissa, joukkoliikenteen kehittämiseksi on hyvät edellytykset
- Äänekoskella on laadukkaita asuin ympäristöjä ja niitä ympäröiviä virkistysalueita
- matkailukeskukset muodostavat uudenlaisen vapaa-ajan palvelujen verkoston



Kaavamerkinnät

Valittu malli on ollut pohjana rakenneyleiskaavalle, jossa on kuvattu pääosin symbolitasolla ja periaatteellisesti tärkeimpiä kehittämiskohteita. Lähestymistapa on innovatiivinen ja karttamerkinnöissä on painotettu erilaisia kehittämismerkintöjä. Aluerajaukset ovat väljiä ja ohjeellisia.

Rakenneyleiskaavassa on esitetty seuraavat alue- ja kohdemerkinnät sekä yhteystarpeet:



KEHITETTÄVÄ KAUPUNKIMAINEN ALUE

Äänekosken ja Suolahden taajamat, joiden ydinalueet on osoitettu tiivistyviksi keskustaajamiksi. Vähitellen myös ko. taajamien alueet kasvavat kiinni toisiinsa muodostaen uuden Äänekosken vahvan keskustaajaman.



KYLIEN KEHITTÄMISALUE

Konginkankaan ja Sumiaisten taajamien lähialueet sekä Koivisto–Hirvaskangas sekä Honkolan ja Hietaman kylien muodostama alue, jotka ovat kiinnostavia asuinalueita ja merkittäviä kulttuurihistoriallisia ja maisemallisia miljöitä. Koivisto-Hirvaskangas on myös merkittävä työssäkäynti- ja palvelualue. Mämmen kylä on kehittyvä palvelukylä, joka osittain tukeutuu Äänekosken taajamaan.



TIIVISTYVÄ KAUPUNKIKESKUSTA

Merkinnällä on osoitettu ne alueet, joihin ensisijaisesti sijoittuvat julkiset palvelut sekä merkittävimmät kaupalliset palvelut. Näille alueille sijoittuu myös tiiviimpi asutus, kuten kerrostalorakentaminen.



KEHITTYVÄ, KESKUSTA AJAMAN LÄHEINEN ALUE

Nämä alueet tukevat keskusta-alueisiin sijoittuvia palveluita ja ovat pääasiassa asumiseen painottuvia alueita.



KEHITTYVÄ YRITYSTOIMINNAN JA TYÖPAIKKOJEN ALUE

Elinkeinojen potentiaalisimmat kasvusuunnat Äänekoskella, Suolahdella ja Hirvaskankaalla. Hirvaskangas on lisäksi merkitty liikennepalvelujen alueeksi.



KAUPUNKIKESKUSTA

Kaupunkikeskustat sisältävät kattavasti Äänekosken hallinnollisia ja kaupallisia palveluja sekä joitakin valtion ja maakuntahallinnon palveluja. Kaupunkikeskustojen kaupallinen palveluvarustus on monipuolinen, sisältäen useita erikoistavaliikkeitä ja pienehköjä kauppakeskuksia. Kaupunkikeskustat ovat rakenteeltaan tiiviitä kokonaisuuksia, joissa välimatkat ovat lyhyitä. Ydinalueella voi sijaita kävelykeskusta. Palvelujen lomassa on kerrostalopainotteista kaupunkiasumista. Pysäköintitilat on sijoitettu ydinalueen ulkopuolelle ja rakenne on muutenkin kevyttä liikennettä suosivaa. Erilaisia kohtaamistiloja ja sosiaalisen vuorovaikutuksen vaatimia tiloja on runsaasti. Kaupunkikeskustoissa on myös viihdepalveluja ja nuorten suosimia palveluja.



KIRKONKYLÄN KESKUS

Kirkonkylän keskuksissa on muutamia kunnallisia ja muita julkisen hallinnon peruspalveluja. Kirkonkyläkeskuksiin on keskitetty lähialueiden kylien terveydenhuolto-, sosiaali- ja koulupalvelut. Keskuksissa on myös päivittäistavarakauppa ja joitakin erikoisliikkeitä sekä ainakin osittain toimivia matkailupalveluja, jotka soveltuvat hyvin idylliseen kirkonkylämiljööseen. Keskusten yleisilme säilytetään perinteisen kirkonkylämäisenä, jossa yhden ”raitin” varrelle ovat sijoittuneet merkittävimmät palvelut. Kirkonkylä läpi kulkee pääväylä ja kevyen liikenteen yhteydet. Kirkonkylästä on järjestetty hyvin toimivat joukkoliikenne yhteydet kaupunkikeskustoihin.



PALVELUKYLÄN KESKUS

Palvelukyläkeskuksissa on kyläkoulu, joka on samalla kylän toiminnallinen keskus. Kylissä voi sijaita myös lähipalveluja, kuten terveydenhuollon palvelupiste ja jokin kaupallinen palvelu, esimerkiksi kioski. Osa palveluista kuljetetaan alueelle, esimerkiksi kirjastopalvelut. Palvelukyläkeskukset ovat maisemallisesti ja kulttuurihistoriallisesti mielenkiintoisia kohteita, joten niihin kehittyä virkistys- ja vapaa-ajanpalveluja sekä paikallisille asukkaille että matkailijoille. Kylien ilmeeseen ja viihtyisyyteen kiinnitetään erityishuomiota. Palvelukyliltä on järjestetty joukkoliikenteen palveluja, esimerkiksi terveydenhuollon asiakkaille palvelulinja, joka kulkee tiettyin väliajoin kaupungin keskustaan.



VANHA KYLÄKESKUS

Vanhat kyläkeskukset ovat asumisen alueita, jotka tukeutuvat palvelukyläin ja näin vahvistavat niiden asemaa. Vanhoissa kyläkeskuksissa voi sijaita yksittäisiä palveluja, kuten koulu tai kaupallinen palvelu. Osa palveluista tuodaan kyliin kuljetuspalveluina. Kyläkeskuksiin voi syntyä matkailupalveluja, mutta ne ovat pääasiallisesti tärkeimpiä asumisen ja alkutuotannon alueita.



TÄRKEÄ MATKAILUKOHDE JA -ALUE

Palvelurakennetta täydentävät matkailukohteet. Kohteet ovat olevia tai kehittyviä matkailualueita, jotka perustuvat luontokohteeseen, kulttuuriympäristöön, virkistysmahdollisuuksiin tai alueen historiaan. Matkailukohteissa toimii yleensä jokin kaupallinen palvelu joko ympärivuotisesti tai kausittain. Matkailukohteet parantavat kohteen lähellä asuvien pysyvien tai lomasukkaiden palvelutarjontaa.



KEHITETTÄVÄ LIIKENNEPALVELUJEN ALUE

Valtakunnallisen pääliikenneväylän varteen syntyviä kaupallisten palvelujen alueita, jotka palvelevat etupäässä ohikulkevaa liikennettä. Palvelut ovat pääosin matkailupalveluja, esimerkiksi tieinfoa, levähdysalueita ja polttoainejakelua. Liikennepalvelualueille tavoitellaan kuitenkin myös erikoisliikkeitä, pienimuotoista päivittäistavarakauppaa ja mahdollisesti muita yrityksiä. Liikennepalvelujen alueet lisäävät alueen peruspalvelujen tarjontaa, ja palvelevat asukkaita kaikkina vuorokaudenaikoina.



KAUPUNKIKESKUSTOJEN VÄLINEN TOIMINNALLINEN YHTEYS

Äänekosken ja Suolahden taajamien yhteyttä pyritään edelleen vahvistamaan ja tiivistämään keskusten välistä etäisyyttä.



TOIMINNAN LAAJENEMISEN SUUNTA

Merkinnällä on osoitettu ne suunnat, mihin kyseisellä toiminnalla (teollisuus, asuminen, yritystoiminta) on potentiaalisimmat kasvusuunnat.



KEHITETTÄVÄ LIIKENNEYHTEYS, MOOTTORITIASOINEN

Valtatietä 4 kehitetään Jyväskylästä Äänekosken taajamaan saakka moottoritietasoisena.



KEHITETTÄVÄ PÄÄLIKENNEYHTEYS

Valtatietä 4 kehitetään Äänekosken taajamasta pohjoiseen korkealaatuisena pääliikenneväylänä.



KEHITETTÄVÄ MUU LIIKENNEYHTEYS

Valtatietä 13 Saarijärvelle, kantatietä 69 Konnevedelle ja maantietä Konginkankaalta Sumiaisten kautta Jyväskylään kehitetään korkealaatuisina, merkittävinä yhteysväylinä.



KEHITETTÄVÄ RATAYHTEYS

Rautatieyhteyttä Äänekoskelle ja siitä edelleen Pohjanmaan suuntaan kehitetään erityisesti teollisuuden kuljetuksia varten, joten ratayhteyden kunto on tärkeä säilyttää. Rautatietä voidaan käyttää myös matkailutoiminnassa ja muussa henkilöliikenteessä.



VIRKISTYS- TAI KEVYEN LIIKENTEN YHTEYSTARVE

Virkistysyhteystarpeet yhdistävät kyliä ja taajamia toisiinsa. Merkinnät tarkoittavat joko olevia, kehitettäviä yhteyksiä tai uusia tarpeita. Yhteys voi olla esimerkiksi pyöräilyreitti, ulkoilureitti tai vesistöyhteys.



MOOTTORIKELKKAILUREITTI

Moottorikelkkailureitit yhdistävät kyliä, taajamia ja matkailukeskuksia toisiinsa. Merkinnät tarkoittavat joko olevia, kehitettäviä yhteyksiä tai uusia tarpeita.



KEHITETTÄVÄ VESILIIKENNEYHTEYS

Vesiliikenneyhteyksiä kehitetään pääasiassa kuljetustoiminnan, kasvavan virkistyksen ja matkailun tarpeisiin. Pääreitit kulkevat Äänekosken ja Suolahden satamista Konginkankaan ja Sumiaisten satamiin sekä edelleen pohjoiseen. Matkailukeskukset ovat tärkeitä vesiliikenteen solmu-kohtia.



KEHITETTÄVÄ TEKNISEN HUOLLON HANKE

Syvälahden pohjavedenottamo, siirtoviemäri Sumiainen-Suolahti.

13



NATURAKOHDE

Alueella sijaitsevat seuraavat Naturakohteet (numerointi viittaa karttaan):

1. Hitonhauta - Kylmähauta - Hirvasjoki
2. Ison Särkijärven metsä - Metsokangas
3. Keiteleen Listonniemi
4. Kivetyn alue
5. Pyhäjärvi
6. Vatianjärven - Saraaveden alue
7. Myllykankaan metsä
8. Jurvon alue - Jouhtisen metsä
9. Hietasyrjänpangas-Sirkkaharju
10. Peuravuori - Hoikanvuori
11. Pyhäjärven lintuvesi
12. Hitonhaudan vuori
13. Kalajärvi - Kytänneva



EKOLOGISESTI JA LUONTOMATKAILUN KANNALTA MERKITTÄVÄ VYÖHYKE

Ekologiset vyöhykkeet ja yhteystarpeet ovat luontoselvityksen mukaisia alueita, joita tulee kehittää vastapainona taajamille ja muille rakennetuille palveluille. Osasta ekologisia vyöhykkeitä voidaan tehdä ns. hiljaisia alueita.



MERKITTÄVÄ EKOLOGINEN YHTEYS

Yhteydet / Yhteystarpeet, jotka liittävät ekologisesti merkittävät alueet toisiinsa. Yhteydet ovat tarpeellisia joko luonnon monimuotoisuuden kannalta, lajien liikkuvuuden kannalta tai luonnossa liikkujien kannalta.



MERKITTÄVÄ KULTTUURIMAISEMA-ALUE

Maisemaselvityksen mukaiset valtakunnallisesti ja maakunnallisesti merkittävät maisema-alueet. Alueet ovat mielenkiintoisia asumisympäristöjä, joilla on myös matkailullista ja virkistysellistä arvoa.

5. ÄÄNEKOSKEN MAANKÄYTTÖ- JA ELINVOIMAOHJELMA

Vuoden 2013 päivitystyössä strategiaosuus tarkistettiin, tavoitteisiin tehtiin tarkennuksia ja toimenpideohjelma päivitettiin. Työ nimettiin **maankäyttö- ja elinvoimaohjelmaksi**, jossa kuvataan miten ja millä edellytyksillä päästään yhdessä valittuun, rakennemallissa kuvattuun tavoitetilanteeseen. Strategia sisältää **toimenpideohjelman**, jossa kuvataan asumiseen, elinkeinon kehittämiseen, palveluihin, liikenteeseen sekä virkistykseen ja hyvinvointiin liittyviä toimenpiteitä. Osa toimenpiteistä voidaan toteuttaa tulevien kaavojen kautta, mutta osa voidaan toteuttaa muun päätöksenteon ja esimerkiksi kehityshankkeiden kautta.

Tavoitteiden täsmentämisessä on hyödynnetty valtuutetuille, elinkeinoelämän sekä kyläyhdistysten edustajille lähetettyä internet-kyselyä, jonka jälkeen tavoitteisiin on tehty muutoksia ohjausryhmässä sekä valtuustostrategiapäivän työpajassa. Valtuustostrategiapäivässä myös ideointiin uusia toimenpiteitä tavoitteiden saavuttamiseksi. Toimenpide-ehdotuksia on käsitelty Äänekosken kunnanhallituksen työseminaarissa ja hankkeen ohjausryhmässä.

Vuonna 2008 laaditun rakenneyleiskaavan tavoitteita arvioitiin päättäjille, asukas- ja kyläyhdistysten edustajille sekä elinkeinoelämän edustajille suunnatulla kyselyllä. Kyselyyn vastasi hieman yli 30 henkilöä, joista hieman yli puolet ilmoitti tuntevansa aiemmin laaditun rakenneyleiskaavan sisällön hyvin tai kohtalaisesti. Aikaisempaan suunnitteluprosessiin oli osallistunut vain 15 % vastaajista. Tämä oli odotettu vastaus, sillä 2008 päättämässä oli kolmen liitoskunnan päättäjistä muodostettu väliaikainen valtuusto ja prosessin jälkeen on käyty yhden kuntavaalit.



Rakenneleiskaava 2016 strategiaprosessissa esitettiin tavoitteita, joista vastaajien mukaan myönteisimmin ovat kehittyneet virkistysmahdollisuudet (kohta 10) ja kohtuullisesti asumismahdollisuudet (2) sekä työpaikka- ja yritysalueet (4). Heikoimmin ovat vastaajien mukaan kehittyneet palvelut (6) sekä liikkumismahdollisuudet ja liikenneyhteydet (8).

Tapahtuneen kehityksen, tavoitearvioinnin, Äänekosken resurssien ja toteuttamismahdollisuuksien sekä päättäjien ja muiden toimijoiden kanssa käytyjen keskustelujen pohjalta on osittain päivitetty:

- kehittämisen tavoite
- keskeiset toimenpiteet, niiden toteutustapa, vastuu- tai toteuttajataho sekä toteuttamisen alustava aikataulu

Tavoitteena on, että maankäyttö- ja elinvoimaohjelma kytkeytyy kaupungin muuhun kehittämiseen kiinteästi ja toimii jatkuvasti päivitettävänä työkaluna maankäytön ohjauksessa sekä kaupungin muussa kehittämisessä.

Asuminen

Tavoite: Tavoitellaan nykyisen väestön pysymistä Äänekoskella ja tulomuuttajiksi erityisesti alueella tällä hetkellä työssäkäyviä, entisiä äänekoskelaisia sekä Jyväskylässä asuvia ja työskenteleviä, jotka hakevat luonnonläheistä asuinympäristöä läheltä työpaikkaansa. Kaavoitetaan uusien asukkaiden houkuttelemiseksi viihtyisiä asuntoalueita keskustojen, rantojen ja hyvien liikenneyhteyksien läheisyydestä. Panostetaan keskustojen kehittämiseen, Äänekosken imagoon ja aktiiviseen kaupunkimarkkinointiin. Keskusta-asumisen vastapainona tarjotaan väljempää asumista kyläympäristöissä.

Toimenpide	Toteutustapa	Vastuu- / toteuttajataho	Aikataulu
Keskusta-asumista kehitetään ja kaavoitetaan uusia asuinalueita palvelujen läheisyyteen <ul style="list-style-type: none"> Valtion tukeman asuntotuotannon käynnistäminen Keskustan ympäristön parantamishanke viihtyisyyden ja vetovoiman lisäämiseksi 	<ul style="list-style-type: none"> Asemakaavat Keskustan ideasuunnitelmat Ympäristösuunnittelu 	<ul style="list-style-type: none"> Äänekosken kaupunki Rakennusliikkeet Valtio (ARA) 	2014 –
Äänekosken asukasparlamentin perustaminen - asukkaiden sitouttamisen Äänekosken kehittämiseen <ul style="list-style-type: none"> Vahvistetaan lähidemokratiaa ja tarjotaan asukkaille mahdollisuuksia osallistua oman elinympäristön kehittämiseen 	<ul style="list-style-type: none"> Asukasparlamentin perustaminen Kylätoiminnan aktivoiminen 	<ul style="list-style-type: none"> Äänekosken kaupunki Kyläyhdistykset 3. sektori 	2014 –
Äänekosken yleisilmeen parantamisen ja ympäristön kehittämistoimenpiteiden toteuttaminen <ul style="list-style-type: none"> Ympäristön kehittämistoimenpiteiden toteuttaminen 	<ul style="list-style-type: none"> Riittävä budjetointi Toteutusvastuiden määrittely kaupungin organisaatiossa Hankkeistus Viisari Leaderin kautta 	<ul style="list-style-type: none"> Äänekosken kaupunki Kyläyhdistykset 3. sektori 	2014 –

Elinkeinot

Tavoite: Tukea paikkakunnan perinteisen teollisuustoiminnan säilymistä ja kasvua. Laajentaa, vahvistaa ja monipuolistaa Äänekosken asemaa työssäkäyntialueena kehittämällä palvelu- ja matkailusektoria. Panostaa imagon kehittämiseen ja aktiiviseen kaupunkimarkkinointiin sekä kilpailukykyyn ja tuotekehitykseen. Vahvistaa Äänekosken asemaa merkittävänä työpaikka- ja palvelukeskittymänä. Turvata maaseutualueiden elinvoimaisuus, joka rakentuu metsä- ja maataloudesta sekä teollisuuden ja palvelujen tuottamista elinkeinomahdollisuuksista. Maaseudun elinvoimaisuutta kehitetään myös virkistykseen ja matkailun näkökulmista.

Toimenpide	Toteutustapa	Vastuu- / toteuttajataho	Aikataulu
Äänekosken elinkeinostrategian laa- timinen	<ul style="list-style-type: none"> Yhteistyö elinkeinotoimijoiden kanssa 	<ul style="list-style-type: none"> Äänekosken kaupunki Ääneseudun Kehitys Oy 	2014 –
Äänekosken kaupungin ja yrittäjien välisen yhteistyön syventäminen <ul style="list-style-type: none"> Yritysvaikutusten arviointi kaupungin päätöksenteossa Kehitysyhtiön strategian päivittäminen 	<ul style="list-style-type: none"> Yrittäjien edustus merkittävässä kehityshankkeissa Tapaamiset yrittäjien, kaupungin johtoryhmän ja kaupunginhallituksen kesken Hankintaosaamisen kehittäminen 	<ul style="list-style-type: none"> Ääneseudun Kehitys Oy Äänekosken kaupunki Äänekosken Yrittäjät ja muu elinkeinoelämä 	2014 –
Teollisuus-, palvelu- ja työpaikka- alueiden kaavallisen tonttivarannon turvaaminen <ul style="list-style-type: none"> Uusien tonttien kaavoitus 	<ul style="list-style-type: none"> Taajamien osayleiskaavat, asemakaavat 	<ul style="list-style-type: none"> Äänekosken kaupunki 	2014-
Hanketoiminnan kehittäminen	<ul style="list-style-type: none"> Maaseudun kehittämissyhdystys VIISARI ry:n toiminnan kehittäminen seutujen välillä Innovatiiviset kaupungit (INKA) -ohjelman hyödyntäminen elinkeinoelämän kehittämisessä yhteistyössä Jyväskylän kanssa Matkailustrategian laa- timinen yhdessä naapurikuntien kanssa (Viitasaari, Saarijärvi, Konnevesi, Laukaa) 	<ul style="list-style-type: none"> Äänekosken kaupunki Ääneseudun Kehitys Oy Naapurikunnat 	2014 –

Palvelut

Tavoite: Tukea, parantaa ja monipuolistaa taajamien palvelutarjontaa sekä huolehtia haja-asutusalueiden palveluista tuottamalla palveluja yhteistyössä kaupungin, yrittäjien ja kolmannen sektorin kanssa uudella tavalla. Kehittää uusia palvelujen tuotantomalleja.

Toimenpide	Toteutustapa	Vastuu- / toteuttajataho	Aikataulu
Uuden terveysaseman lähiympäristön kehittäminen palvelujen alueena ohjaamalla sinne mm. senioriasumista, terveys- ja hoitopalveluita	<ul style="list-style-type: none"> Asemakaavat Kehityshankkeet 	<ul style="list-style-type: none"> Äänekosken kaupunki Ääneseudun Kehitys Oy Palvelualan yritykset 	2014 –
Hirvaskankaan alueen kehittämistä jatketaan ja alueen yritystoimintaa monipuolistetaan <ul style="list-style-type: none"> Hirvaskankaan eritasoliittymän läheisyyteen luodaan erikoiskauppaa, tuotannollista toimintaa, logistiikkatoimintoja sekä matkailu- ja muita palveluja Hirvaskankaan Koiviston alueelle sijoitetaan maaseutumaista asumista 	<ul style="list-style-type: none"> Kaavoitus Kehityshankkeet Markkinointi 	<ul style="list-style-type: none"> Äänekosken kaupunki Ääneseudun Kehitys Oy 	2014 –
Taajamien ja kyläyhteisöjen oman palvelutuotannon kehittäminen uusien innovaatioiden kautta <ul style="list-style-type: none"> Liikkuvien palvelujen ja julkisen liikenteen toiminnan kehittäminen Verkko- ja etäpalvelujen kehittäminen Kyläasiamiehen palkkaaminen (kyläien hankkeiden edistäminen) 	<ul style="list-style-type: none"> Laajakaista Kehityshankkeet 	<ul style="list-style-type: none"> Palveluosuuskunnat Kyläyhdistykset Yrittäjäyhdistys ja muu elinkeinoelämä 3. sektori Äänekosken kaupunki Ääneseudun Kehitys Oy 	2015 –

Liikenne

Tavoite: Hyödyntää valtatieta 4 ja Äänekosken sijaintia pääliikenneväylän varrella. Parantaa kevyenliikenteen verkostoa taajama-alueilla sekä huolehtia julkisen liikenteen toiminnasta. Varautua raideliikenteen hyödyntämiseen tulevaisuudessa kehittämällä asemanseutuja ensisijaisesti työpaikkojen ja palvelujen sijoittumisalueina. Kehittää vesiliikennereittejä matkailun ja virkistysten näkökulmasta.

Toimenpide	Toteutustapa	Vastuu- / toteuttajataho	Aikataulu
<p>Kehitetään Vt 4 maakunnan tulevaisuuden kannalta merkittävänä väylänä</p> <ul style="list-style-type: none"> • YVA:n käynnistäminen välillä Tikkakoski – Vt 3 • Tiesuunnitelma Vt 4 / Vt 13 risteykseen 	<ul style="list-style-type: none"> • Aktiivinen vaikuttaminen kansanedustajien kautta • Suunnitelmien käynnistäminen vuonna 2014 (YVA välille Vehniä-Vt13 liittymä sekä yleissuunnitelma Vt4 ja Vt13 liittymään / Honkola) 	<ul style="list-style-type: none"> • Valtio • Keski-Suomen ELY • Äänekosken kaupunki 	2014 –
<p>Kevyen liikenteen yhteyksien kehittäminen</p> <ul style="list-style-type: none"> • Äänekoski, Suolahti ja muut päätaajamat • Konginkangas – Lintulahti • Kevätlahti 	<ul style="list-style-type: none"> • Kevyen liikenteen väylien kehittämissuunnitelma 	<ul style="list-style-type: none"> • Keski-Suomen ELY • Äänekosken kaupunki 	2016 –
<p>Satama-alueiden ja asemanseutujen kehittäminen työpaikkojen, matkailun ja palvelujen sijoittumisalueena</p> <ul style="list-style-type: none"> • Suolahden vanhan asemaseudun ja telakka-alueen kehittäminen 	<ul style="list-style-type: none"> • Kaavoitus • Kehityshankkeet (LAPE-toiminta, vuoden 2014 loppuun saakka) 	<ul style="list-style-type: none"> • Äänekosken kaupunki • Keski-Suomen ELY • Kylä- ja muut yhdistykset 	2014 –

Virkistys ja hyvinvointi

Tavoite: Asukkaiden viihtyvyyteen kiinnitetään erityistä huomiota panostamalla virkistys- ja vapaa-ajan toimintoihin. Kehitetään virkistys- ja vesistöreittejä, maaseudun elinvoimaisuutta kehitetään myös virkistykseen ja matkailun näkökulmista huomioiden myös maaseutuelinkeinojen kehittäminen ja asuminen maaseudulla. Virkistysmahdollisuuksia ja yhteyksiä ranta-alueille kehitetään asuinalueiden läheisyydessä. Kulttuuri- ja matkailumarkkinointiin panostetaan aktiivisesti.

Toimenpide	Toteutustapa	Vastuu- / toteuttajataho	Aikataulu
Lähivirkistysalueita kehitetään asuinalueiden läheisyyteen hyödyntäen ranta-alueita <ul style="list-style-type: none"> Asuinalueiden kaavoittaminen virkistysalueiden ja vesistöjen läheisyyteen 	<ul style="list-style-type: none"> Kaavoitus Reittien kehityshankkeet 	<ul style="list-style-type: none"> Äänekosken kaupunki 	2014 –
Keiteleen järvimatkailun kehittämisen maakunnallisena hankkeena ja kalastusmatkailun ym. kehittäminen Äänekoskella <ul style="list-style-type: none"> Reittiyhteyksien ja rantautumispaikkojen suunnittelu ja toteutus Lintulahden kehittäminen vesimatkailualueena Konginkankaan sataman kehittäminen Suolahden Wanhan aseman ja telakka-alueen kehittäminen 	<ul style="list-style-type: none"> Hankkeistus yhteistyössä Viitasaaren, Konneveden ja Vesannon kanssa Kalastusmatkailun kehittämishanke Suolahden Wanhan aseman kehittämissuunnitelma 	<ul style="list-style-type: none"> Ääneseudun Kehitys Oy Äänekosken kaupunki Naapurikunnat Yrittäjät 	2015 –
Vihreä Väylä -reitin kehittäminen virkistystä ja matkailua palvelevaksi¹ <ul style="list-style-type: none"> Vihreän Väylän kehittäminen matkailu- ja virkistysvyöhykkeenä Vihreä Väylä -reitin tuotteistus ja markkinointi 	<ul style="list-style-type: none"> Vihreä Väylä -reittihankkeen jatkaminen Markkinointitoimenpiteet 	<ul style="list-style-type: none"> Ääneseudun Kehitys Oy Keski-Suomen liitto Yrittäjät Kyläyhdistykset Äänekosken kaupunki 	2014 –

¹ Vihreä väylä eli mt 637 kulkee Konginkankaan, Sumiaisten ja Laukaan kirkonkylien läpi aina Vaajakoskelle asti. Vihreä väylä -hanke on perustettu alueen kehittämisen tukemiseksi ja toimijoiden yhteen keräämiseksi.

Imagon kehittäminen ja markkinointi

Tavoite: Parannetaan Äänekosken imagoa asuin-, työpaikka-, lomavietto- ja matkailualueena nykyisiä vahvuuksia hyödyntäen (mm. monipuoliset harrastusmahdollisuudet). Kaupunkikuvaa ja keskustojen yleisilmettä kehitetään vetovoimaisemmaksi ja elävämmäksi. Luodaan avoin ja rakentava keskustelu- ja kehittämissilmapiiri.

Toimenpide	Toteutustapa	Vastuu- / toteuttaja-taho	Aikataulu
Kaupunkimarkkinointikampanjan käynnistäminen <ul style="list-style-type: none">• Investointien aikaan saaminen• Tulomuuton aktivointi: alueella jo työssäkäyvät, paluumuuttajat, maahanmuuttajat• loma-asukkaiden huomiointi	<ul style="list-style-type: none">• Asiantuntijapalveluiden hankinta• Mediayhteistyö• Sähköinen viestintä ja asiointi• Asiakaspalvelu	<ul style="list-style-type: none">• Ääneseudun Kehitys Oy• Äänekosken kaupunki• Media	2014 –
Lähidemokratian ja yhteisöllisyyden lisäämiseksi uusia toimintatapoja ja yhteistyön muotoja	<ul style="list-style-type: none">• Hankkeistus	<ul style="list-style-type: none">• Äänekosken kaupunki• Palvelualan yritykset	2014 –
Keskitetty kaupungin matkailumarkkinointi	<ul style="list-style-type: none">• Markkinointikumppanit	<ul style="list-style-type: none">• Äänekosken kaupunki• Ääneseudun Kehitys Oy	2014 –

Epävarmuustekijät ja riskit

Alueiden käytön tulevaan kehittämiseen ja rakennemallien toteutumiseen liittyy aina epävarmuustekijöitä ja riskejä, jotka tulee tiedostaa ja ottaa mahdollisuuksien mukaan huomioon. Vuonna 2008 laaditun Äänekosken rakenneyleiskaavan jälkeen alueen väestö- ja työpaikkakehitys ei ole toteutunut toivotulla tavalla ja moni 2016 rakenneyleiskaavaan kirjattu toimenpide on jäänyt toteutumatta.

Maankäyttö- ja elinvoimastrategian merkittävin epävarmuustekijä on edelleen väestökehitys (mahdollisuudet pysäyttää taantuva väestökehitys). Eryteisesti nuorten lapsiperheiden tulomuutto Äänekoskelle riippuu merkittävästi taloudellisista suhdanteista ja työpaikkakehityksestä.

Liikenneyhteyksien kehittämiseen Äänekosken kaupungilla on rajalliset vaikutusmahdollisuudet. Moottoritietasoinen yhteys Äänekoskelta Jyväskylään on edelleen toteutumatta, raideliikenteen kehittämismahdollisuudet ovat heikot ja Tikkakosken lentoaseman kohtalo vaakalaudalla.

Yleinen taloudellinen kehitys ja kunnan resurssit toteuttaa tavoitteiden mukaisia toimenpiteitä ovat keskeisiä epävarmuustekijöitä. Kunnassa on tehtävä valintoja, sillä kehittämisresurssit ovat hyvin rajalliset. Kuntarakenteiden muutospaineeet ovat tällä hetkellä suuret.

Seuranta

Maankäyttö- ja elinvoimastrategian toteutumista tulee seurata indikaattoritarkasteluin vuosittain ja päivittää strategia osana kaupunkistrategiaprosessia valtuustokausittain.

Seurannassa keskeisiä indikaattoreita ovat väestönkasvu, työllisyyskehitys, rakentamisen määrä, investoinnit ja liikenteen kehittyminen. Väestön määrän kehityksen lisäksi tulee seurata väestön ikärakenteen kehitystä. Kuntalaisten mielipiteiden kerääminen ja huomioon ottaminen on tärkeää. Alueen suurten työnantajien ja muiden elinkeinoelämän edustajien tulee olla säännöllisesti mukana suunnitteluprosesseissa. Teollisuuden ja muiden yritysten tila- ja liikennetarpeet sekä niiden muutokset tulee huomioida.

Nyt laadittu Äänekosken maankäyttö- ja elinvoimastrategia osoittaa seurannan ja päivittämistarpeen välttämättömyyden.