

ÄÄNEKOSKI

RAKENNEYLEISKAAVA 2016

Alueiden käytön strategia
KAAVASELOSTUS JA STRATEGIARAPORTTI

17.10.2008



KAUPUNGINVALTUUSTON HYVÄKSYMINEN: 3.11.2008



SISÄLLYSLUETTELO

1.	JOHDANTO	2
2.	LÄHTÖKOHDAT	3
	Kaavoitustilanne	4
3.	SUUNNITTELUN TAVOITTEET	5
4.	PROSESSIN ETENEMINEN	5
5.	SIDOSRYHMÄT	7
	Päätäjät	7
	Asukkaat	8
	Työnantajat	8
	Alueen nuoret	8
	Naapurikunnat	9
	Pendelöijät	9
6.	NYKYTILAN ANALYYSI	10
	Väestö	10
	Työpaikat ja työllisyys	12
	Pendelöinti ja muuttohalukkuus Äänekoskelle	13
	Asuminen	17
	Palvelut	17
	Julkisen sektorin palvelut	17
	Kaupalliset palvelut	18
	Kunta- ja aluetalous	19
7.	VISIO JA ALUERAKENTEEN KEHITTÄMISTAVOITTEET	20
8.	RAKENNEMALLIT	21
	"Moottoritie on kuuma" (VE 1)	22
	"Kaupungin valot" (VE 2)	23
	"Kalliolle kukkulalle" (VE 3)	24
9.	MALLIEN VERTAILU JA VAIKUTUSTEN ARVIOINTI	25
	Maakuntatason aluerakenne	25
	Vaikutusten vertailu	26
	Johtopäätökset	29
10.	VALITTU RAKENNEMALLI	30
	Kaavamerkinnot	32
	Valitun rakennemallin vaikutusten arviointi	36
11.	STRATEGIA	38
	Asuminen	38
	Elinkeinot	40
	Palvelut	41
	Liikenne	42
	Virkistys ja hyvinvointi	43
	Epävarmuustekijät ja riskit	44
	Seuranta	45
12.	KAVAEHDOTUKSEN TARKISTUKSET	45

KAAVAAN LIITTYVÄT SELVITYKSET JA SUUNNITELMAT

- Luontoselvitys (FM Jari Kärkkäinen / Suunnittelukeskus Oy 2006)
- Maisemaselvitys (Maisema-arkkitehtiyo Anna-Kaisa Aalto / Äänekosken kaupunki 2006)
- Rakennusinventointi (Rakennusarkkitehti Juuso Väisänen / Keski-Suomen museo ja Äänekosken kaupunki 2007)
- Äänekosken pendelöintitutkimus (AIRIX Oy 2007)
- Palvelurakennanalyysi (AIRIX Oy 2007)

Lisäksi lähtötietoina on käytetty Äänekosken kaupungin aineiston ohella mm. Keski-Suomen ympäristökeskuksen, Keski-Suomen liiton, Keski-Suomen tiepiirin ja Keski-Suomen museon tuottamia selvityksiä ja suunnitelmia.

1. JOHDANTO

Äänekoski, Suolahti ja Sumiainen ovat käynnistäneet vuonna 2006 Äänekoski 2016 rakenneyleiskaavaprosessin, jossa laaditaan uuden Äänekosken kaupungin alueelle strateginen maankäytön suunnitelma (rakenneyleiskaava) sekä Äänekosken, Suolahden ja Sumiaisten taajamiin osayleiskaavat. Strategisen maankäytön suunnitelman prosessi kestää vuoden 2008 loppuun saakka. Keski-Suomen ympäristökeskus on myöntänyt hankkeelle rahoitusta.

Strategisessa yleiskaavoituksessa pyritään keskittymään alueidenkäytön päälinjoihin. Strateginen yleiskaava esitetään yleispiirteisesti tai jopa symbolisin merkinnöin. Siinä voivat korostua yhdyskuntien rakenteelliset kysymykset, kuten yhdyskunnan toimivuus, lisärakentamisen sijoittamisperiaatteet, keskus- ja palveluverkon suunnittelu, liikenteen järjestelyt sekä yhdyskunnan viherrakenteen kehittäminen. Strateginen yleiskaavoitus voi myös muodostaa kunnan yleiskaavoitusprosessin ensimmäisen vaiheen (kunnan alueidenkäytön kehityskuva tai kehittämistavoitteet). Tällöin strateginen suunnittelu määrittää lähtökohdat konkreettiselle aluevaraussuunnittelulle.¹

Suunnittelua ohjaa laaja ohjausryhmä, joka koostuu uuden Äänekosken kaupunginhallituksesta sekä Äänekosken kaupungin, Keski-Suomen liiton, Keski-Suomen ympäristökeskuksen ja seudun elinkeino-yhtiön edustajista. Projektin työryhmässä ovat mukana Äänekosken kaupungin ja Ääneseudun Kehitys Oy:n edustajat sekä strategian laatinut konsultti.

Työn laatimisesta on konsulttina vastannut AIRIX Ympäristö Oy:n työryhmä, jossa ovat mukana projektipäällikkö, FM Kimmo Vähäyylkkä, arkkitehti Kirsti Peill, rakennusarkkitehti Esko Hyytinen ja FM Johanna Lehto.

Keski-Suomen ympäristökeskus on myöntänyt Äänekosken kaupungille ja työtä laatineelle konsultille vuoden 2007 kaavapalkinnon Äänekosken rakenneyleiskaava 2016 työstä. Lisäksi henkilökohtaisesti palkittiin Äänekosken kaupunginjohtaja Hannu Javanainen ja kaavoituspäällikkö Olli Kinnunen.



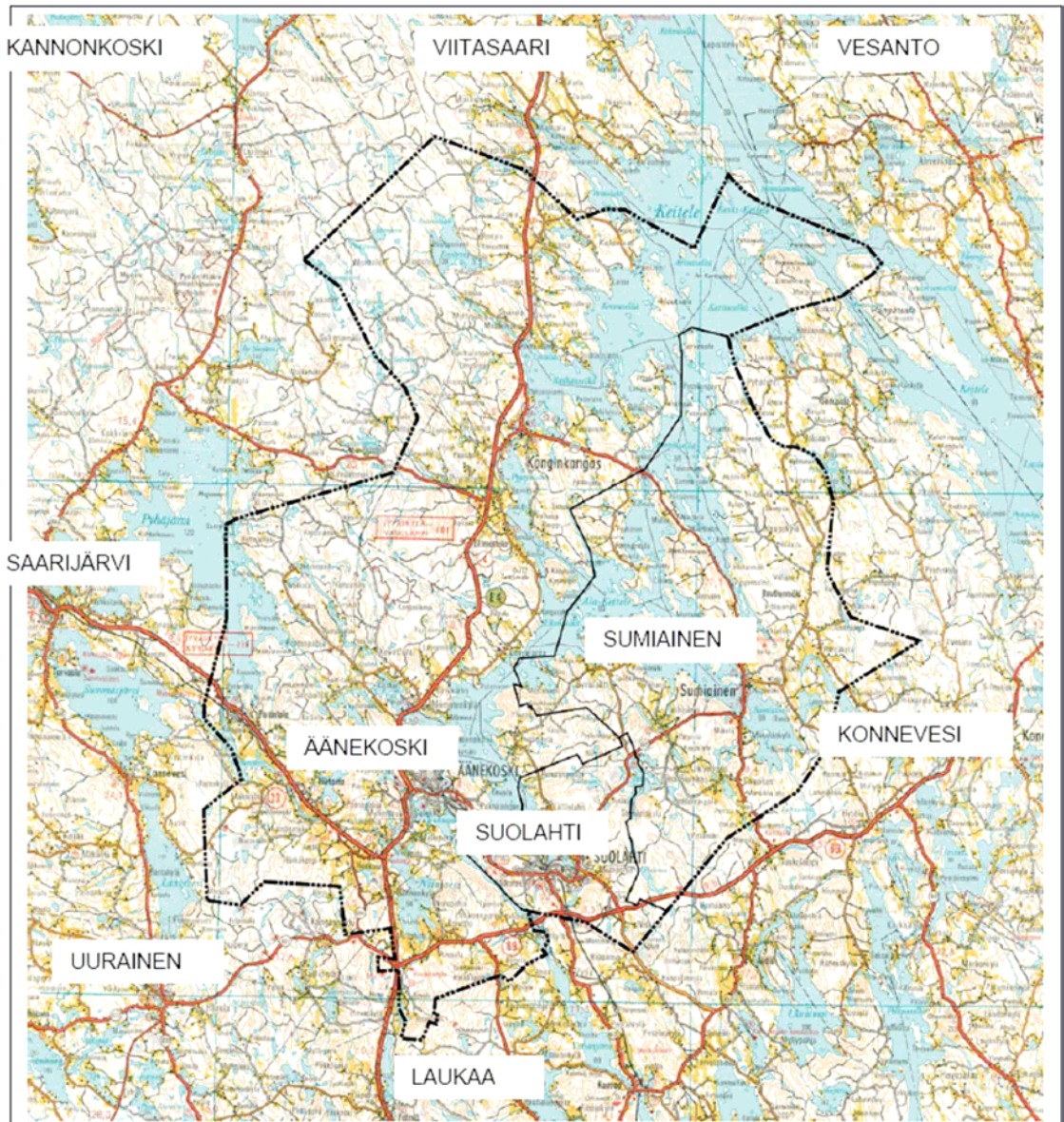
¹ Ympäristöministeriö, www.ymparisto.fi yleiskaavan sisältö ja esitystavat, 2006.

2. LÄHTÖKOHDAT

Äänekosken ja Suolahden kaupunkien sekä Sumiaisten kunnan vuoden 2007 alussa toteutunut yhdistyminen uudeksi Äänekosken kaupungiksi toi alueiden käyttöön monia haasteita ja mahdollisuuksia. Yhdistyminen vahvistaa Äänekosken asemaa yhtenä Keski-Suomen maakunnan kasvavista aluekeskuksista, joka tarjoaa hyvät asumis-, työnteko-, yrittämis- ja koulutusmahdollisuudet logistisesti erinomaisella paikalla. Yhdistymisen myötä on noussut tarve tarkastella uudella ja innovatiivisella tavalla kaupungin tulevaa aluerakennetta ja sen kehittymismahdollisuuksia.

Suunnittelualue kattaa koko uuden Äänekosken kaupungin alueen (aiemmat Äänekosken ja Suolahden kaupunkien sekä Sumiaisten kunnan alueet).

Äänekosken rakenneyleiskaava on laadittu oikeusvaikutuksettomana strategisena suunnitelmana. Suunnittelussa tullaan lisäksi laatimaan Äänekosken, Suolahden ja Sumiaisten taajamien osayleiskaavat maankäyttö- ja rakennuslain mukaisena prosessina.



Kaavoitustilanne

Suunnittelualueella on voimassa Keski-Suomen seutukaavan 5. vaihekaava (ympäristöministeriö vahvistanut 2.8.1999), joka on tarkoitus kumota sen jälkeen kun Keski-Suomen maakuntakaava vahvistetaan ja se tulee voimaan. Ympäristöministeriössä vahvistettavana olevan maakuntakaavaehdotuksen on maakuntavaltuusto hyväksynyt 16.5.2007.

Suunnittelualueella on voimassa seuraavat yleiskaavat:

- Hirvaskankaan-Koiviston osayleiskaava (Äänekosken kaupunginvaltuusto hyväksynyt 18.12.2006)
- Äänekosken rantayleiskaava (Äänekosken kaupunginvaltuusto hyväksynyt 18.12.2006)
- Honkolan osayleiskaava (Äänekosken kaupunginvaltuusto hyväksynyt 26.6.2006)
- Konginkankaan kirkonkylän – Masonmäen osayleiskaava (Äänekosken kaupunginvaltuusto hyväksynyt 7.3.1994)
- Äänemäen - Rotkolan osayleiskaava (Äänekosken kaupunginvaltuusto hyväksynyt 29.8.1988)
- Valtatien 4 tienvarsialueiden osayleiskaava (Äänekosken kaupunginvaltuusto hyväksynyt 10.12.1984)
- Suolahden rantayleiskaava (Äänekosken kaupunginvaltuusto hyväksynyt 18.6.2007)
- Suolahti yleiskaava 1984 (Suolahden kaupunginvaltuusto hyväksynyt 9.12.1985)
- Sumiaisten kirkonkylän osayleiskaava (Sumiaisten kunnanvaltuusto hyväksynyt 26.2.1990)
- Jurvon alueen rantaosayleiskaava (Sumiaisten kunnanvaltuusto hyväksynyt 14.9.1998, ympäristökeskus vahvistanut 10.8.1999, Korkein hallinto-oikeus 19.8.2005)
- Sumiaisten rantaosayleiskaava (Sumiaisten kunnanvaltuusto hyväksynyt 28.5.2001, Korkein hallinto-oikeus 6.5.2004)

Äänekosken taajama, Suolahden taajama, Sumiaisten taajama ja Hirvaskankaan työpaikka-alue on asemakaavoitettu.

3. SUUNNITTELUN TAVOITTEET

Hankkeen tavoitteena on ollut muodostaa uudelle Äänekosken kaupungille strategiset maankäytön kehittämisen raamit, joilla voidaan ohjata alueen kasvua ja tasapainoista maankäyttöä. Rakennyleiskaavaa laadittaessa on otettu laajasti huomioon uuden Äänekosken tämän hetkinen ja arvioitu kehitys, perus- ja erillisselvitysten kautta kerätty tutkimustieto sekä ympäristön, kulttuurin, infrastruktuurin, aluetalouden ja sosiaalisen ympäristön näkökulmasta tarjoutuvat kehitysmahdollisuudet ja -esteet.

Tavoitteena on kehittää Äänekoskesta vahva ja vetovoimainen osa Jämsä-Jyväskylä-Äänekoski -vyöhykettä, joka tarjoaa työtä ja monipuolisia asuinmahdollisuuksia nykyisille ja tuleville kuntalaisille. Suunnittelun tavoitteena on ollut luoda sellaiset maankäytölliset edellytykset että alueen kilpailukyky kasvaa ja Äänekosken mahdollisuudet houkutellessa kuntaan uusia asukkaita paranevat.

Suunnittelu on toteutettu aidosti vuorovaikutteisena ja avoimena suunnitteluprosessina, jossa on tarjottu osallistumismahdollisuuksia keskeisille sidosryhmille kaikissa suunnittelun vaiheissa. Tärkeää suunnittelussa on eri osapuolten sitouttaminen suunnittelussa muodostettavaan visioon ja tavoitteisiin sekä niiden konkreettisiin lopputuloksiin: rakennyleiskaavaan ja taajamiin laadittaviin osayleiskaavoihin.

Suunnittelun tavoitteena on ollut luoda uusi ja innovatiivinen tapa kehittää maankäytön suunnittelua. Siksi rakennyleiskaavan lähestymistapa on ollut strateginen ja riittävän väljästi maankäyttöä ohjaava.

4. PROSESSIN ETENEMINEN

Työn käynnistysvaiheessa kesällä 2006 on laadittu seuraavat perusselvitykset:

- Luontoselvitys (FM Jari Kärkkäinen / Suunnittelukeskus Oy)
- Maisemaselvitys (Maisema-arkkitehtiyo Anna-Kaisa Aalto / Äänekosken kaupunki)
- Rakennusinventointi (Rakennusarkkitehti Juuso Väisänen / Keski-Suomen museo ja Äänekosken kaupunki)

Lisäksi käytettävissä on ollut mm. museoviraston ja kaupungin laatimia muinaismuistoinventointeja.

Vision muodostaminen on toteutettu innovatiivisesti eläytymismenetelmän kautta, jossa mm. Äänekosken päättäjät ja alueen nuoret ovat kirjoittaneet Äänekosken "tulevaisuuden tarinoita". Työryhmässä ja ohjausryhmässä keskusteltiin syksyn 2006 aikana myös alueen kehittämisen tavoitteista ja valittiin niistä keskeisimmät, mm. alueen asukaslukutavoite.

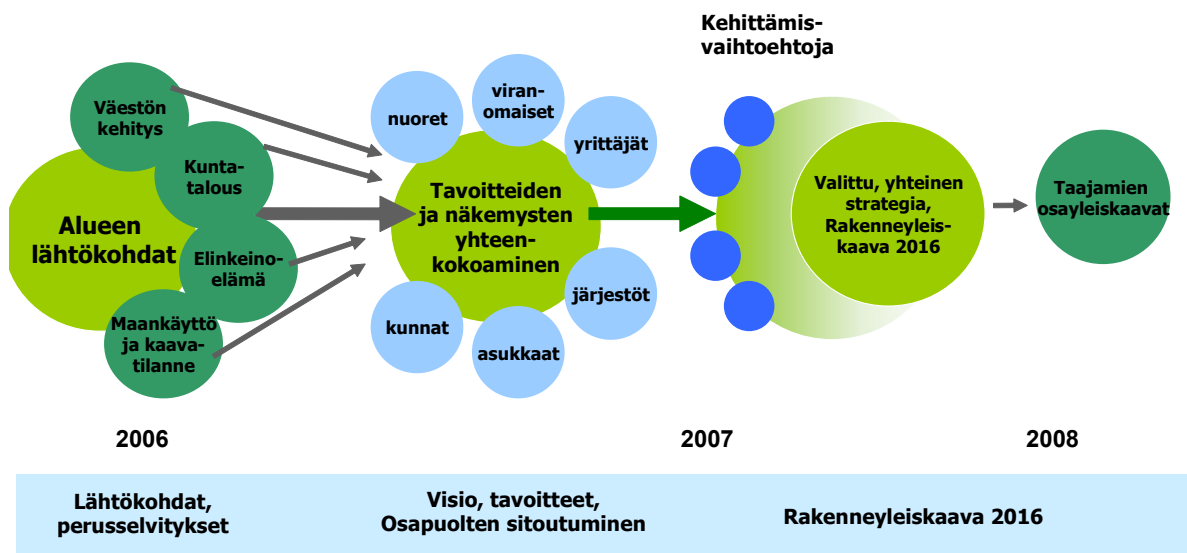
Varsinainen strategia, rakennyleiskaava laadittiin vaihtoehtoisten rakennemallien ja niiden vaikutusten vertailun kautta. Työvaiheessa luotiin kolme toisistaan sisällöllisesti ja maankäytön painotuksiltaan poikkeavaa mallia, joita verrattiin keskenään sekä nykytilanteeseen (ns. 0-vaihtoehtoon). Ohjausryhmä käsitteli vaihtoehtoja, minkä lisäksi kuntalaisten mielipiteitä kerättiin yleisötilaisuudessa Äänekoskella. Samanaikaisesti toteutettiin yhteistyössä Äänekosken suurimpien työnantajien kanssa kysely, jossa alueella tällä hetkellä työssäkäyville tiedusteltiin mm. mielipiteitä Äänekoskesta ja mahdollista muuttohalukkuutta kuntaan. Ohjausryhmä hyväksyi keväällä 2007 vision ja kehittämistavoitteet sekä valitsi rakennemallivaihtoehtojen yhdistelmän, joka on optimaalisin ja parhaiten toteuttaa valittuja tavoitteita.

Valitun rakennemalliyhdistelmän pohjalta laadittiin kevään 2007 aikana maankäytön kehittämisstrategia, jossa on kuvattu eri maankäytön toimintojen, kuten asumisen, työpaikkojen ja yritystoiminnan, vapaa-ajan ja virkistystyksen sekä liikenteen strategia.

Tiedottaminen, osallistuminen ja vuorovaikutuksen järjestäminen on tapahtunut seuraavasti:

- päätös vireilletulosta 2.11.2005 (Äänekosken tekninen lautakunta), kuulutus kaavoituskatsauksesta tiedottamisen yhteydessä 10.11.2005
- päätös hankkeen käynnistämisestä Suolahden kaupunginhallituksessa 31.10.2005, Äänekosken kaupunginhallituksessa 7.11.2005 ja Sumiaisten kunnanhallituksessa 10.11.2005
- esittely- ja keskustelutilaisuus 16.10.2006 (Äänekosken kaupungintalo)
- yritys- ja kuntatapaamiset syys-lokakuu 2006
- lehtiartikkeleita Sisä-Suomen lehdessä ja Keski-suomalaisessa syksyllä 2006
- nettikysely nuorille, kaupunginhallituksen ja -valtuuston kyselyt (tulevaisuuden tarinat) syys-lokakuu 2006
- pendelöintikysely tammi-helmikuu 2007
- yritys- ja kuntatapaamiset helmikuu 2007
- vaihtoehtoisten suunnitelmaluonnosten esittely 15.2.2007 (Äänekosken kaupungintalo)
- yleiskaavaaluonnos nähtävillä 23.4. – 23.5.2007
- esittely- ja keskustelutilaisuus 25.4.2007 (Äänekosken kaupungintalo)
- kaupunginvaltuuston iltakoulu 11.2.2008
- yleiskaavaehdotus nähtävillä 15.5. – 16.6.2008
- ehdotusvaiheen viranomaisneuvottelu 2.10.2008
- kaavaehdotuksen hyväksyminen Äänekosken kaupunginvaltuusto 3.11.2008

Suunnitteluprosessi

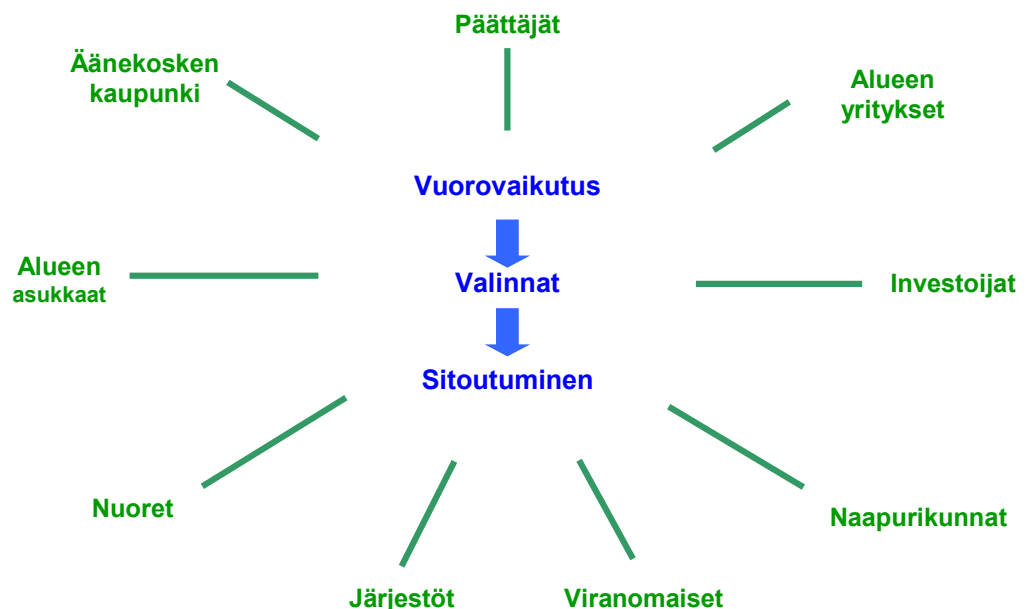


5. SIDOSRYHMÄT

Lähtökohtaisesti Äänekosken maankäyttöstrategiaa laaditaan alueen nykyisille ja tuleville asukkaille. Erityisen tärkeä kohderyhmä tässä mielessä ovat alueelta kotoisin olevat nuoret, joille tulisi tarjota houkuttelevia asuin- ja työmahdollisuuksia kotiseudultaan. Alueen elinvoimaisuuden ja kilpailukyvyn näkökulmasta merkittäviä kohdejoukkoja ovat myös tällä hetkellä Äänekoskella toimivat yritykset ja työnantajat sekä potentiaaliset investoijat, jotka voisivat sijoittaa alueelle uutta yritystoimintaa.

Alueen kehittämiseen on hyvä saada mukaan alueen ulkopuolisia näkemyksiä. Siksi suunnittelussa on haluttu kysyä mielipiteitä alueella päivittäin työssäkäyviltä (pendelöijiltä) sekä naapurikunnilta. Viranomaisten, kuten maakuntaliiton ja ympäristökeskuksen näkemykset ovat myös tärkeitä. Äänekoskea tulisi kehittää niin, että se olisi houkutteleva ja viihtyisä paikkakunta myös satunnaiselle ohikulkijalle tai matkailijalle.

Suunnittelun sidosryhmät



Päätäjät

Äänekosken päättäjät ovat olleet aktiivisesti mukana vaikuttamassa alueiden käytön strategian syntyyn sen kaikissa vaiheissa. Hankkeen ohjausryhmä on muodostunut pääasiassa Äänekosken uudesta kaupunginhallituksesta ja valtuuston puheenjohtajistosta. Työn käynnistyessä päättäjiä (Sumiainen, Suolahti ja Äänekoski) informoitiin suunnitteluprosessista ja alueen kehittämisen tavoitteista lähetettiin kysely kunnanvaltuustojen jäsenille. Strategian muodostamisvaiheessa ohjausryhmä on kokoontunut kolme kertaa. Päättäjät ovat lisäksi osallistuneet yleisötilaisuuksiin.

Äänekosken päättäjät muodostivat prosessin aikana Äänekosken aluekehittämisen vision ja päättivät väestö- sekä muista kehittämistavoitteista. He kommentoivat rakennemallivaihtoehtoja ja valitsivat vaihtoehtojen yhdistelmän, jossa painottuu Äänekosken ja Suolahden taajamia yhdistävä kasvu, moottoritien rakentaminen ja vanhojen kirkonkylien, Konginkankaan ja Sumiaisten sekä muiden keskeisten kyläalueiden kehittäminen.

Asukkaat

Uuden Äänekosken asukkaille on tarjottu mahdollisuus osallistua strategian laatimiseen useassa eri vaiheessa. Alueella on pidetty yleisötilaisuudet hankkeen käynnistymisvaiheessa sekä rakennemallien esittely- ja vertailuvaiheessa. Molemmissa tilaisuuksissa järjestettiin yleisölle erilliset, Äänekosken kehittämistä koskevat kyselyt.

Äänekosken rakenneyleiskaavasta on kerrottu kaupungin internet-sivuilla ja konsultin ylläpitämällä hankesivuilla, jonne on koottu myös kaikki keskeiset suunnitteluasiakirjat ja -kartat. Tiedotusvälineille on järjestetty kaksi infotilaisuutta. Asukkaille hankkeen etenemisestä on kertonut paikallislehti Sisä-Suomen lehti.

Työnantajat

Äänekoskella toimii suuria teollisuustyönantajia, joiden toiminnalla on keskeinen merkitys kunnan kehittymiselle. Tärkeä kohderyhmä ovat myös muut Äänekosken nykyiset yritykset sekä potentiaaliset, alueelle toimintaansa siirtävät tai toimintaansa käynnistävät uudet yritykset. Yrittäjien ja työnantajien näkemyksiä on pyritty ottamaan huomioon suunnittelun kaikissa vaiheissa. Elinkeinoelämän edustus (Ääneseudun Kehitys Oy) on ollut mukana hankkeen työ- ja ohjausryhmässä.

Hankkeen aikana on järjestetty alueen suurimpien työnantajien kanssa neuvottelu aluerakenteen kehittämisestä ja pendelöijäkyselyn järjestämisestä työpaikoilla. Neuvottelussa olivat mukana Valtran, Metsäliitto Finnforestin, M-Realin ja Metsä-Botnian edustajat. Suurimpien työnantajien kanssa on lisäksi käyty yrityskohtaiset keskustelut kehittämistavoitteista. Pendelöijäkyselyssä olivat mukana M-Real Oyj, Oy Metsä-Botnia Ab, Metsäliitto Osuuskunta (Finnforest), Pohjoisen Keski-Suomen Oppimiskeskus ja Äänekosken kaupunki

Työnantajien suurimmat, aluerakennetta koskevat kehittämistavoitteet liittyvät liikennejärjestelyihin ja logistiikkaan. Erityisen ongelmalliseksi koetaan tällä hetkellä raaka-aine- ja muut tavarakuljetukset Äänekosken ja Suolahden taajamissa sijaitsevilta tehtailta. Mikäli Jyväskylä-Äänekoski välille rakennetaan moottoritietasoinen yhteys, tulee pääosa liikenteestä ohjata uusien liittymien kautta. Yritysten tavoitteena on myös varata riittävästi mahdollisuuksia laajentaa toimintaansa. Suurten yritysten läheisyyteen toivotaan mahdollisuuksia kehittää alihankinta- ja muuta yrityksiä palvelevaa toimintaa ja tuotantoa.

Alueen nuoret

Alueen nuoret ovat yksi kaikkein keskeisimmistä sidosryhmistä, rakennetaanhan strategiassa asuin- ja elinympäristöjä tuleville Äänekosken asukkaille. Nuorten osallistumisesta tavalla tai toisella suunnitteluprosesseihin on hyviä kokemuksia. Nuorilla on yleensä ennakkoluulottomia kehittämisajatuksia ja he tuovat kehittämiseen erilaisen näkökulman omasta kokemuspöiristään. Haasteena on usein nuorten aktivoiminen osallistumaan suunnittelutyöhön. Menetelmien ja vaikutusmahdollisuuksien tulee olla nuoria kiinnostavia.

Äänekosken rakenneyleiskaavan laatimiseen alueen nuoret ovat osallistuneet visiointivaiheessa, kirjoittamalla alueen tulevaisuuden tarinoita. Nuorten kirjoittamia tarinoita pyrittiin löytämään kaupungin järjestämän kirjoituskilpailun avulla, josta tiedotettiin kaupungin internet-sivuilla. Myös alueen opettajia innostettiin järjestämään visiointityötä. Visiointiin osallistuneet nuoret näkevät oman ja alueensa tulevaisuuden hyvin valoisana ja kehityksen myönteisenä: Äänekoski on viihtyisä ja ympäristöltään

puhdas asuinympäristö, jossa on paljon nuoria kiinnostavia palveluja. Tulevaisuuden ongelmina nuoret näkevät Äänekoskella ikärakenteen vanhenemisen, työpaikkojen vähenemisen (teollisuudessa) sekä liikenteeseen liittyvät ongelmat.

Naapurikunnat

Äänekosken naapurikuntina sijaitsevat pohjoisessa Kannonkoski, Viitasaari ja Vesanto, lännessä Saarijärvi, etelässä Uurainen ja Laukaa sekä itäpuolella Konnevesi, joka kuuluu Äänekosken ohella Ääneseutuun.

Merkittävillä kehittämistoimenpiteillä on aina suurta vaikutusta myös naapurikuntiin. Näin on esimerkiksi Hirvaskankaan palvelu- ja työpaikka-alueen kehittämisellä, sillä Hirvaskankaan välittömässä tuntumassa sijaitsee Uuraisten ja Laukaan kuntien rajat. Äänekosken kehitymisellä on huomattava merkitys Konnevedeen, sillä se on Äänekosken lisäksi toinen seutukuntaan kuuluva kunta.

Suunnittelun alkuvaiheessa on järjestetty erilliset kuulemiset ja keskustelutilaisuudet Uuraisilla, jossa on tavattu kunnan johtoa sekä Konnevedellä, jossa paikalla oli kunnan luottamushenkilöitä ja -johtoa. Lisäksi Äänekosken rakenneleiskaavaprosessia on esitelty Jyväskylän seudun kaavoittajille.

Uurainen on kasvukunta, jonka kehittämisen tärkeimpiä alueita on Hirvaskangas. Alueelle laaditussa osayleiskaavassa on valtatie 4 läheisyyteen kaavoitettu uusia asuintontteja n. 200 ja työpaikka-alueita. Hirvaskangas on kysyttyä aluetta, jonne houkuttelee muuttamaan Jyväskylää ja sen lähitaajamia huomattavasti alhaisempi hintataso, väljät tontit ja kehittyvät liikenneyhteydet. Hirvaskankaalle voi syntyä myös jonkin verran uusia kaupallisia palveluja ja matkailutoimintaa.

Konneveden tavoitteena on säilyttää nykyinen väestömäärä ja lisätä tulomuuttoa kaavoittamalla uusia asuintontteja. Tonteista 50 % tulee kuntakeskukseen ja 50 % muualle kuntaan. Kunnan tärkein kasvualue on keskustan ohella Hytölä-Tankolampi -alue lähellä Äänekosken rajaa. Voimassa olevissa kaavoissa on rannoille kaavoitettuja, rakentamattomia tontteja jo n. 700.

Pendelöijät

Suunnittelussa on kaivattu alueen "ulkopuolisten" toimijoiden näkemyksiä Äänekosken palvelujen, asumisen ja maankäytön kehittämiseen. Yksi keskeinen suunnittelun kohderyhmä ovat sellaiset henkilöt, jotka käyvät päivittäin työssä Äänekoskella, mutta asuvat kunnan rajojen ulkopuolella. Tällaisia työssäkävijöitä, pendelöijä, oli vuonna 2004 kaikkiaan 1 611 henkeä. Pendelöijillä voi olla kiinnostusta kehittää Äänekosken palveluja. Työmatkaliikenteen sujumisella on heille päivittäin suuri merkitys, ja lisäksi he voivat olla kiinnostuneita muuttamaan Äänekoskelle, lähelle työpaikkaansa.

Osana rakenneleiskaavaprosessia pendelöijille tehtiin kysely Äänekosken imagosta ja houkuttelevuudesta asuinalueena.

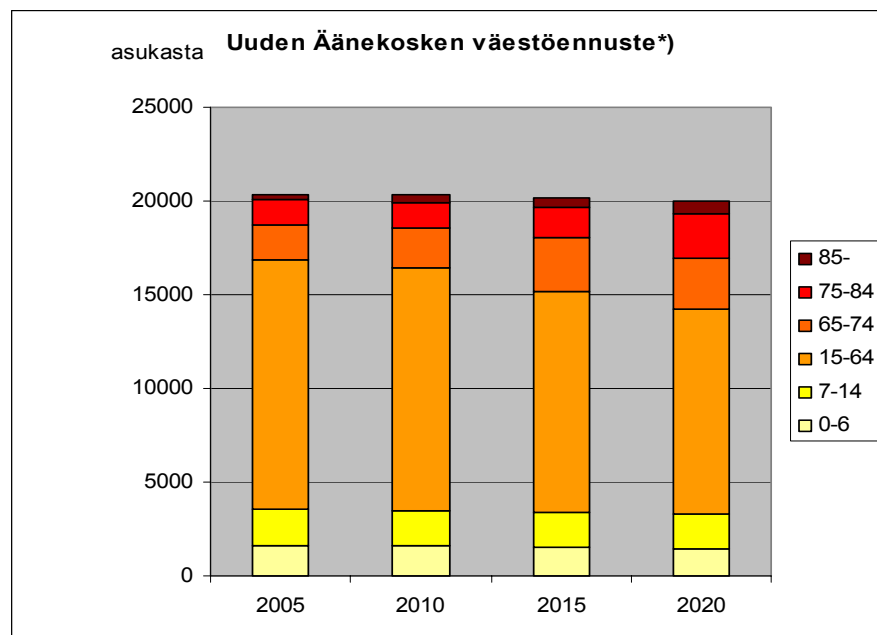
6. NYKYTILAN ANALYYSI

Väestö

Uuden Äänekosken kaupungin alueella ei viimeisen 25 vuoden aikana ole tapahtunut kokonaisuutena kovin suuria väkiluvun muutoksia. Vuodesta 1980 vuoteen 2007 koko alueen asukasluku on laskenut vain muutamalla sadalla hengellä. Vanhan kuntajaon mukaan tarkasteltuna muutokset ovat kuitenkin suurempia: Sumiaisissa asukasluku on vähentynyt n. 6 % ja Suolahdessa n. 10 %. Äänekoskella asukasluku on kyseisenä ajanjaksona puolestaan kasvanut n. 6 %.

Tilastokeskuksen väestöennusteen mukaan asukasluvun kehitys tulee uuden Äänekosken kaupungin alueella vähenemään hieman nykyisestä, niin että vuonna 2020 Äänekoskella olisi 20 000 asukasta.

Ennustettua väkiluvun muutosta merkittävämpiä ovat muutokset kunnan asukkaiden ikärakenteissa. Samanaikaisesti tapahtuu lasten ja nuorten sekä erityisesti työikäisten suhteellisen osuuden merkittävää vähenemistä. Kun nuorten ikäluokkien suhteellinen osuus pienenee, kasvaa alueella vanhusten suhteellinen osuus voimakkaasti. Yli 65-vuotiaiden osuus kasvaa ennusteen mukaan nykyisestä noin 17 %:sta 29 %:iin vuoteen 2020 mennessä.

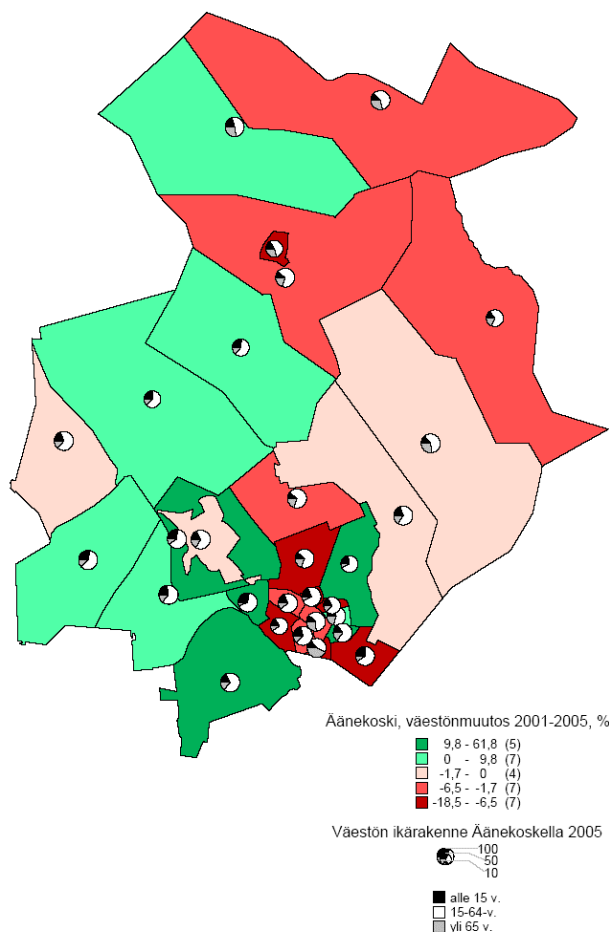


Lähde: Tilastokeskus, www.kunnat.net

Väestön ikärakenteen muutokset tarkoittavat huoltosuhteen, eli työikäisten ja huollettavien (lapset, nuoret ja ikääntyneet) välisen suhteen heikkenemistä. Entistä vähemmällä työssäkäyvien (ja verotulojen) määrällä tulisi huolehtia entistä suuremman joukon elintasosta. Toisaalta ikääntyneet ovat tulevaisuudessa hyvin toimeentuleva ja palveluja käyttävä, aktiivinen kuluttajaryhmä, jonka merkitys kunnalle on tärkeä. Aluerakenteessa ikääntyneiden suuri joukko merkitsee sitä, että tulevaisuudessa on entistä suurempaa kysyntää keskusta-asumiselle, jossa julkisen sektorin ja kaupallisten palvelujen läheisyydellä sekä lähivirkistyspalveluilla on suuri merkitys. Sosiaali- ja terveyspalvelujen sekä julkisen liikenteen palvelujen kysyntä kasvaa.

Vaikka alueen väkiluvussa ei ole tapahtunut kovin suuria muutoksia, ovat alueelliset erot melko huomattavia. Väestö on kasvanut voimakkaimmin uuden Äänekosken

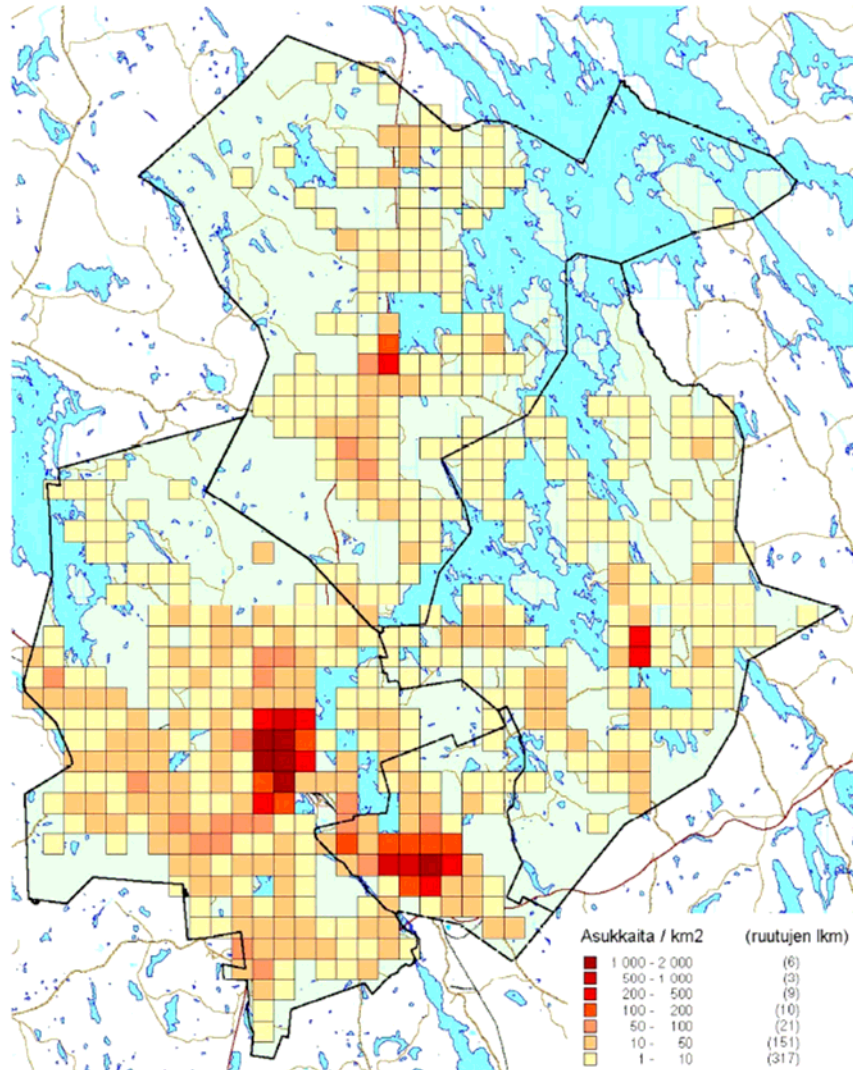
eteläosissa ja taajamien ympäristöissä, jonne on kaavoitettu uusia asuinalueita. Eteläisin osa kaupungin alueesta, hyvien liikenneyhteyksien varrella ja palvelujen lähellä on suosituinta asuinalueita. 2000-luvulla suhteellinen väestönkasvu on ollut suurinta Äänekosken taajaman ympärillä, Hirvaskankaan ja Koivistonkylän alueilla sekä Suolahden itäpuolella. Voimakkainta väkiluvun väheneminen on puolestaan ollut Suolahden keskustaajamassa ja sen liepeillä, sekä uuden kunnan pohjoisosissa.



Lähde: Tilastokeskus

Tilastokeskuksen ruututietokannan mukaan väestö keskittyy luontaisesti uuden Äänekosken eteläosiin sekä Äänekosken ja Suolahden taajamiin. Myös valtatie 4 lähellä sijaitsevat uudet asuinalueet ovat suosittuja. Eniten asumattomia alueita on kunnan luoteis- ja kaakkoisosissa ja autioitumisuhan alaisia alueita Konginkankaan kirkonkylän ympärillä.

VÄESTÖN TIHEYS



Lähde: Tilastokeskus, Ruututietokanta 2007

Työpaikat ja työllisyys

Uusi Äänekoski on muodostunut kolmesta, elinkeinorakenteeltaan melko erilaisesta kunnasta: alkutuotantopainotteisesta Sumiaisesta (maa- ja metsätalouden osuus työpaikoista 25 %), teollisuuspainotteisesta Suolahdesta (teollisuustyöpaikkojen osuus 52 %) sekä teollisuus- ja palvelupainotteisesta Äänekoskesta (teollisuustyöpaikkojen osuus 34 %, palvelutyöpaikkojen osuus 31 %). Tulevaisuudessa uuden Äänekosken työpaikat tulevat olemaan suurissa, investoivissa teollisuusyrityksissä sekä palvelusektorilla (erityisesti kauppa ja liikenne).

Toimipaikkojen määrä ja yritysten yhteenlaskettu liikevaihto koko Ääneseudun alueella (uusi Äänekoski ja Konnevesi) eivät ole 2000-luvulla (v. 2000–2005) juuri muuttuneet, mutta henkilöstön määrä on vähentynyt alueella yhteensä 10 %. Pienemmällä henkilöstömäärällä siis tehdään entisen kaltainen liikevaihto. Uuden Äänekosken alueella työpaikkojen määrä on 2000-luvulla vähentynyt suhteellisesti eniten Sumiaisissa (yli 20 %) ja absoluuttisesti Äänekoskella (yli 500 työpaikkaa). Suolahdessa työpaikkojen määrässä ei ole tapahtunut muutoksia.

Äänekoskella panostetaan merkittävästi tutkimukseen ja tuotekehitykseen, sillä T&K -menojen osuus alueen BKT:stä on alueella yksi maamme korkeimpia, yli 5 prosenttia.

Alueen työpaikkojen määrän vähenemisestä ja voimakkaasta tulopendelöinnistä (päivittäinen työssäkäynti muista kunnista Äänekoskelle) johtuen alueen työttömyys on pysynyt melko korkealla tasolla. Vaikka työttömyysasteen alenemista on 2000-luvulla selvästi tapahtunut, oli TE-keskuksen tuoreimman tilastoinnin mukaan helmikuussa 2008 työttömyysaste Äänekoskella varsin korkea, 13,6 %. Työllisyyden paranemiseksi Äänekoskelle tulisi saada lisää työllistäviä investointeja ja toisaalta tulomuuttajiksi henkilöitä, jotka jo tällä hetkellä käyvät töissä Äänekoskella.

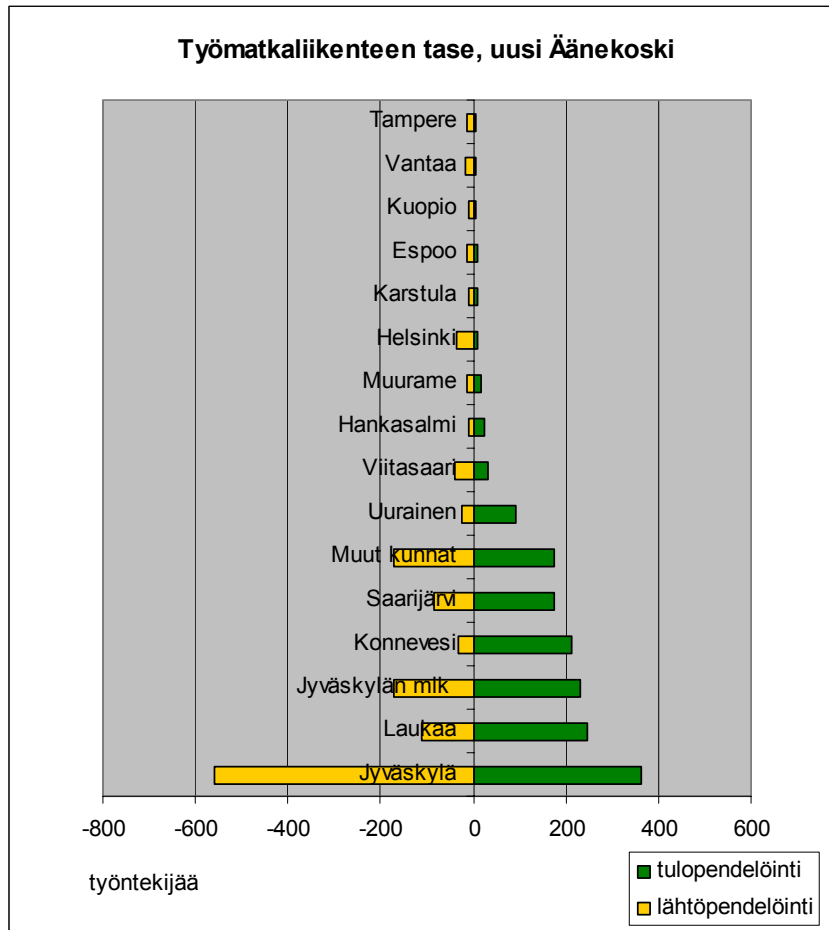
Äänekosken suurin työnantaja on kaupunki, jonka palveluksessa on kuntaliitoksen myötä yhteensä n. 1 100 työntekijää. Alueella on vahvoja teollisuusyrityksiä, joilla on erittäin suuri työllistävä merkitys. Yli 500 henkilöä työllistäviä yrityksiä ovat Valtra, Finnforest ja M-real. Yli 100 henkeä työllistävät työnantajat ovat kaupungin internet-sivujen mukaan seuraavat:

nimi	toimiala	työntekijöitä
Äänekosken kaupunki	julkinen sektori	1 100
Valtra Oy Ab	metalliteollisuus / ajoneuvot	840
Metsäliitto Finnforest Oyj	metsäteollisuus	600
M-real Oyj	metsäteollisuus	500
CP Kelco Oy	kemianteollisuus	240
Oy Metsä-Botnia Ab	metsäteollisuus	190
Poke	julkinen sektori / koulutus	165
Powernet Oy	voimalähdeteollisuus	100
Osuuskauppa Keskimaa	kauppa	100

Pendelöinti ja muuttohalukkuus Äänekoskelle

Äänekosken työpaikkaomavaraisuus on n. 130 % eli kunnassa käy runsaasti töissä henkilöitä, jotka asuvat naapurikunnissa. Äänekoskella asuvat käyvät päivittäin töissä kotikuntansa ulkopuolella erityisesti Jyväskylässä, jossa on suuri määrä mm. hallinto-, palvelu- ja koulutusalan työpaikkoja. Äänekoskella puolestaan käydään töissä melko tasaisesti useasta eri kunnasta: Jyväskylästä, Jyväskylän maalaiskunnasta, Konnevedeltä, Laukaasta ja Saarijärveltä. Lähtö- ja tulopendelöinnin välinen negatiivinen erotus on kuitenkin pienenevässä, sillä kuntaan muuttaa uusia asukkaita.

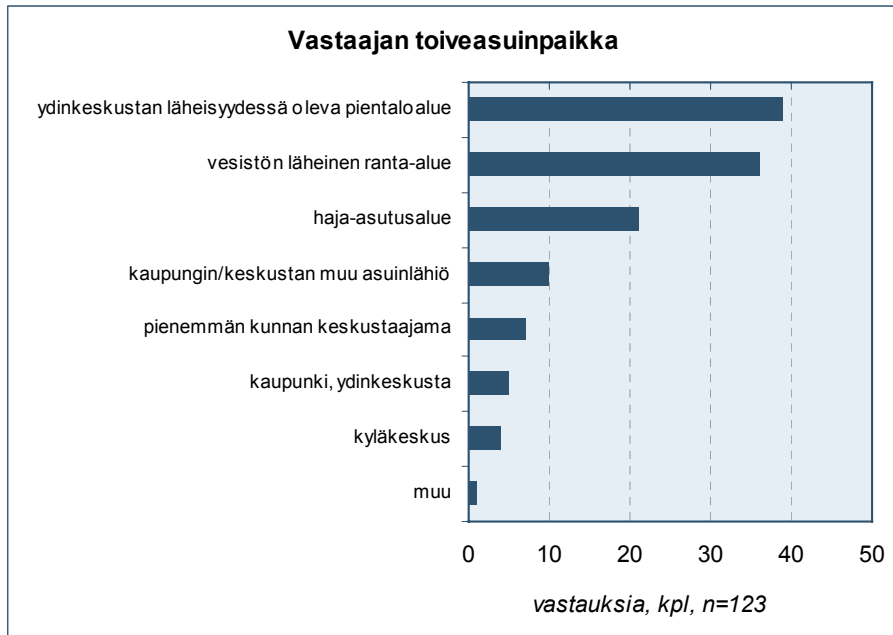
Kunnan kannalta on epäedullista, jos lähtö- ja tulopendelöinnin ero on suuri, sillä muualla asuvat maksavat veronsa kotikuntaansa. Vilkas työmatkaliikenne myös rasittaa ympäristöä ja heikentää liikenneturvallisuutta. Äänekosken väestönkasvun kannalta potentiaalisin muuttajaryhmä olisikin juuri päivittäin alueella työssäkäyvät, joille tulisi tarjota houkuttelevia, viihtyisiä ja monipuolisia asuinmahdollisuuksia läheltä työpaikkoja.



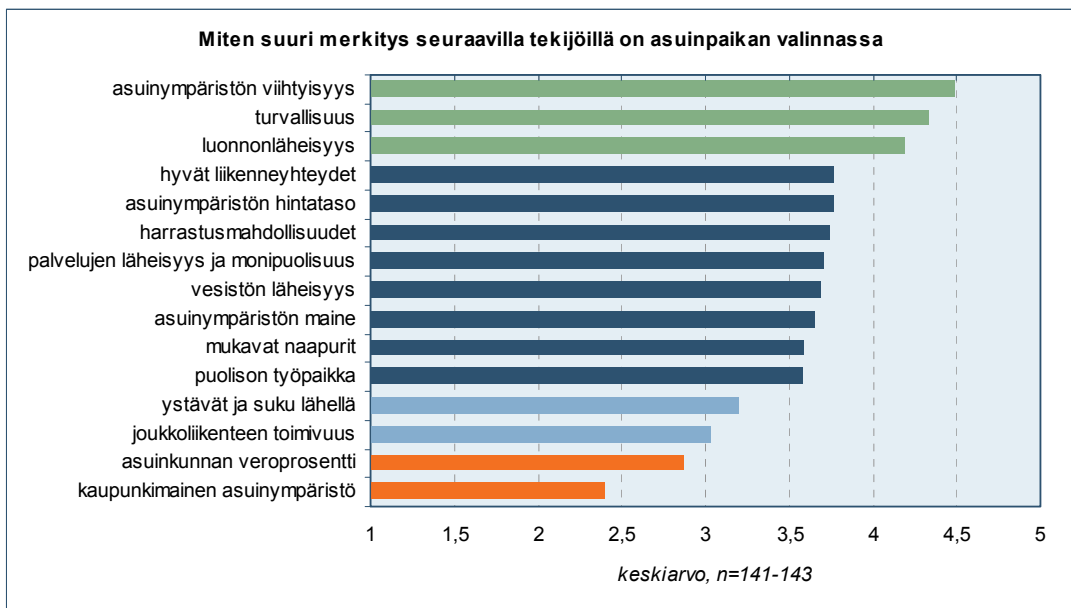
Osana rakenneyleiskaavaprosessia pidettiin tarpeellisena selvittää pendelöijien mielipiteitä työssäkäynnistä, toiveita asumisen suhteen, mielikuvia Äänekoskesta sekä kiinnostusta muuttaa Äänekoskelle. Aluerakenteen kehittämiseen haluttiin lisäksi myös ulkopuolista näkemystä. Kyselytutkimus toteutettiin yhteistyössä alueen suurimpien työnantajayritysten kanssa. Vastauksia kyselyyn saatiin kaikkiaan 144 (vastausprosentti oli 32 %).

Vastaajista suurin osa oli hyvin koulutettuja, pitkään työelämässä olleita ja tällä hetkellä omakotitalossa asuvia henkilöitä, joista useimmilla on lapsia. Vastaajista useimmat asuivat Jyväskylässä, Jyväskylän maalaiskunnassa tai Laukaassa, joista kaikista on hyvät kulkuyhteydet Äänekoskelle. Lähes kaikki vastaajat ajavat päivittäin työmatkanaan 20–50 km yhteen suuntaan ja käyttävät työmatkaansa aikaa päivässä noin tunnin. Noin 75 % kulkee työmatkansa yksin henkilöautolla ja joukkoliikennettä tai kevytliikennettä käytetään vain marginaalisesti. Suurin osa vastanneista toivoi lyhyempää työmatkaa, mutta siitä huolimatta useimmat eivät kokeneet työmatkaa rasittavana.

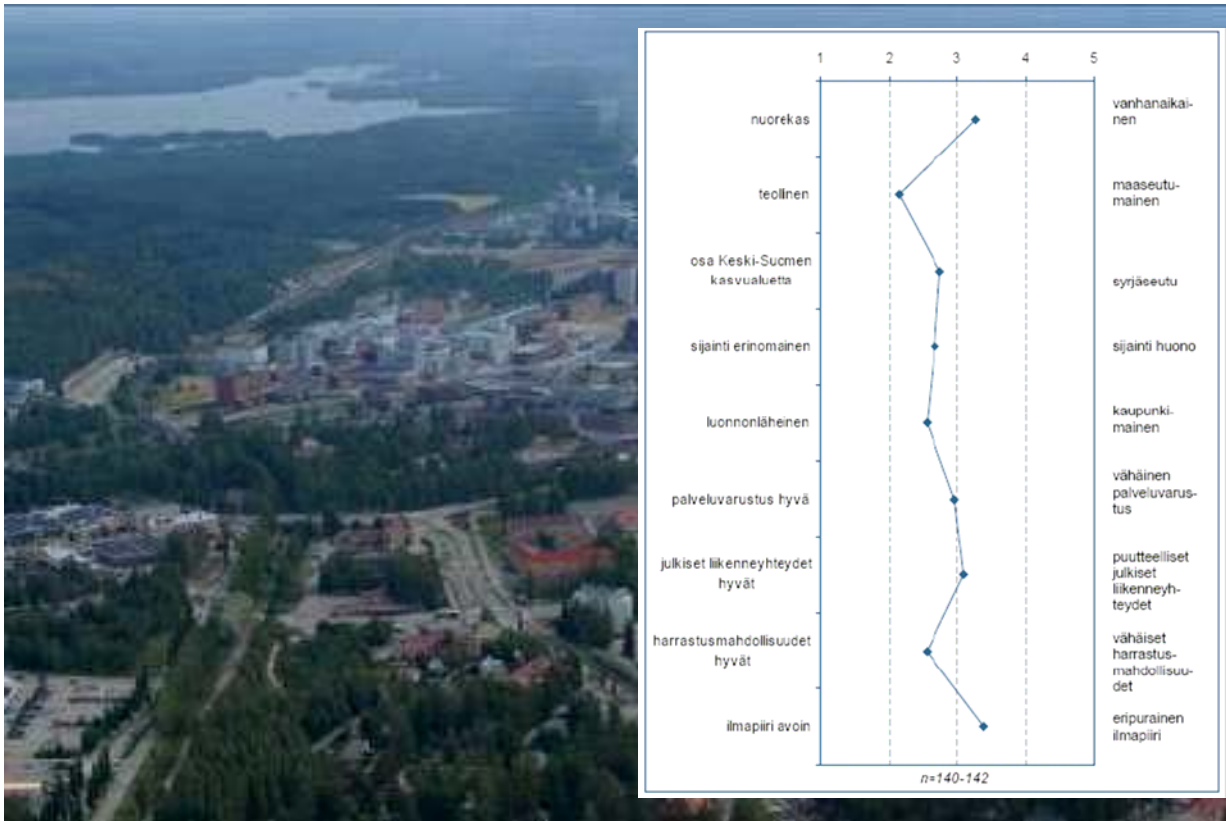
Vastaajien toiveasuipaikka on ydinkeskustan ja vesistön läheisyydessä oleva pientaloalue. Haja-asutusalueet ja kaupunkitaajamien lähiseudut nähdään mieluisampina asuinpaikkoina kuin kaupungin ydinkeskusta tai kyläkeskus. Mieluisin asumismuoto on omakotitalo, mutta vaihtoehtona myös rivi- tai paritalo voisi kiinnostaa.



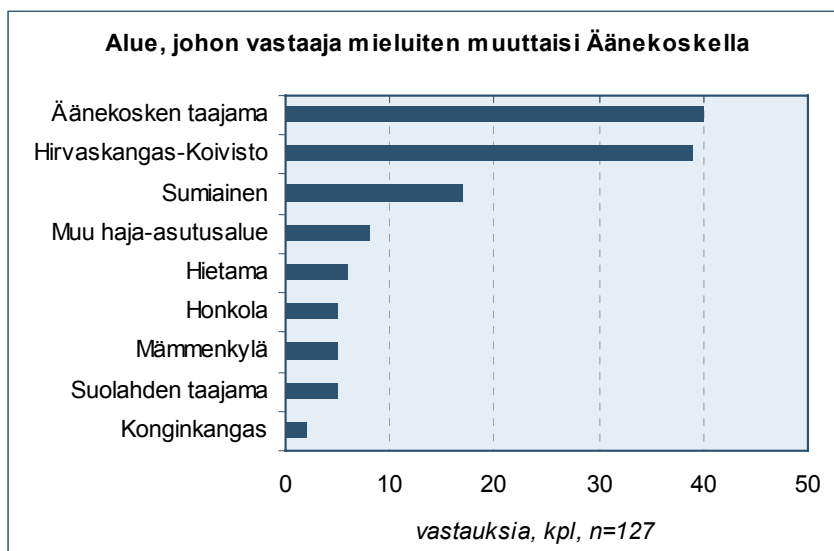
Asuinpaikan valintaan vaikuttavat erilaiset mielikuvat asuinympäristöstä. Asuinympäristön paikkaa valittaessa korostuvat perinteiset, suomalaisille tärkeät arvot, kuten asuinympäristön viihtyisyys, turvallisuus ja luonnonläheisyys. Vähiten merkitystä asuinpaikan valinnassa on vastaajien mukaan asuinkunnan veroprosentilla tai kaupunkimaisella ympäristöllä.



Mielikuvilla ja ennakoasenteilla on suuri merkitys asuinpaikan valinnassa. Mielikuvat uudesta Äänekoskesta ovat pääasiassa myönteisiä sillä, Äänekoski mielletään sijainniltaan erinomaiseksi teollisuuspaikkakunnaksi, joka on osa Keski-Suomen kasvualuetta. Äänekoski tunnetaan luonnonläheisenä ja vesistörikkaana paikkakuntana, jossa harrastusmahdollisuudet ovat hyvät. Negatiivisina asioina Äänekoskeen liitetään vanhanaikaisuus, teollisuuden päästöt ja jossain määrin eripurainen ilmapiiri.



Vastaajilta kysyttiin, voisivatko he harkita muuttoa Äänekoskelle, mikäli heidän asumista koskevat toiveensa otetaan huomioon. Muuttohalukkuutta Äänekoskelle voidaan pitää erittäin korkeana, sillä 60 % vastaajista suhtautui muuttomahdollisuuteen myönteisesti tai voisi ainakin harkita asiaa. Vastaajilta kysyttiin myös, minne alueelle he voisivat muuttaa Äänekoskella. Suosituimpia alueita ovat Äänekosken taajama, Hirvaskangas-Koivisto -alue sekä Sumiaisten vanha kuntakeskus. Haja-asutus- ja kyläalueista kiinnostavimpia ovat kyselyn mukaan Hietama, Honkola ja Mämmenkylä. On huomioitava, että tutkimuksessa ei ollut mukana Suolahden suurin työnantaja, mikä saattaa vaikuttaa tulokseen.



Äänekoskelle muuton esteistä merkittävimpiä ovat nykyisen asuinpaikan ympäristön viihtyisyys ja luonnonrauha. Erittäin suuri merkitys on myös puolison nykyisen työpaikan sijainnilla (sijaitsee muualla kuin Äänekoskella, eikä halukkuutta tai mahdollisuutta vaihtaa työpaikkaa ole).

Tutkimuksen pohjalta listattiin joitakin kehittämissuunnitelmia ja -tavoitteita, jotka tulisi ottaa huomioon Äänekosken aluerakenteen suunnittelussa ja kuntamarkkinoinnissa:

- Äänekoskella tulisi kaavoittaa väliä ja houkuttelevia tontteja läheltä palveluja ja vesistöjä
- Kaupungin tulee tarjota monipuolisia ja vaihtoehtoisia asumismahdollisuuksia
- Kaupungin imagoon tulisi panostaa: nuorekkuus ja dynaamisuus yhdistettynä vahvaan teolliseen perinteeseen ja työpaikkoihin
- Tonttimarkkinoinnin on oltava aktiivista
- Luonnonympäristö sekä hyvät harrastus- ja virkistysmahdollisuudet ovat vetovoimatekijöitä, jotka suunnittelussa on otettava huomioon
- Äänekosken kehittämisessä ja markkinoinnissa kannattaa tehdä tiivistä yhteistyötä alueen työnantajayritysten kanssa

Asuminen

Rakennustuotanto on uuden Äänekosken alueella ollut viimeisen 15 vuoden aikana hyvin vahvasti pientalovaltaista. Tämä on merkinnyt rakentamisen painottumista taajamien liepeille, kyläalueille (uuden kunnan eteläosaan) ja jonkin verran myös haja-asutusalueille. Kerrostalorakentamisen huippuvuodet olivat 1996-1997, jonka jälkeen kerrostalorakentaminen on hiipunut. Rivi- ja ketjutalojen rakennustuotanto on koko tarkastelujaksolla ollut melko vähäistä.

Voimakas pientalorakentaminen merkitsee yleensä yhteiskuntarakenteen hajautumista, ellei rakentaminen ole vanhojen kaava-alueiden täydennysrakentamista. Uusien asuntoalueiden avaaminen on kuntatalouden näkökulmasta kallista, mutta toisaalta suuren kysynnän vuoksi välttämätöntä. Suurin asuntotonttien kysyntä kohdistuu Äänekoskellakin tällä hetkellä ennen muuta kohtuuhintaisiin, väliin rantatontteihin, jotka sijaitsevat palvelujen äärellä. Moottoritien rakentamisella välille Jyväskylä-Äänekoski sekä Hirvaskankaan palvelu- ja työpaikkakeskittymän rakentumiselle on tonttikysyntää edelleen kiihdyttävä vaikutus uuden kaupungin eteläisimmässä osassa.

Palvelut

Julkisen sektorin palvelut

Uuden Äänekosken alueella on lähtökohtaisesti kattava peruspalvelujen verkko, sillä julkiset peruspalvelut ovat tarjolla kaikissa vanhoissa kuntakeskuksissa Äänekosken, Konginkankaan, Suolahden ja Sumiaisten taajamissa. Keskeinen kysymys kuntaliitoksen jälkeen on se, *millaiseen palvelurakenteeseen Äänekosken kaupungilla on varaa ja miten vähintään kohtuulliset peruspalvelut voidaan turvata mahdollisimman tasapuolisesti?*

Kattavimmat ja monipuolisimmat koulutuspalvelut ovat tarjolla Äänekosken ja Suolahden taajamissa, joissa on tarjolla mm. ammattikorkeakoulusta (Humak Suolahdessa), ammatillista ja aikuiskoulutusta (Poke Äänekoskella) sekä muuta opistotasoista koulutusta (Keski-Suomen opisto Suolahdella). Peruskoulun luokat 7-9 on molemmissa taajamissa, mutta Suolahden lukio on siirtymässä Äänekosken taajamassa sijaitsevan lukion yhteyteen. Perusopetusta luokille 1-6 on Äänekosken ja Suolahden taajamien lisäksi tarjolla Sumiaisissa ja Konginkankaalla, sekä Hietaman,

Honkolan ja Koiviston kylillä. Mämmen kylän koulu toimii homeongelmasta johtuen tällä hetkellä Äänekosken taajamassa.

Alueen kattavimmat terveyspalvelut on Äänekosken taajamassa, jossa terveyskeskuksen lisäksi sijaitsee terveyskeskuksen sairaala. Konginkankaan, Suolahden ja Sumiaisten taajamissa sijaitsevat alueen muut terveysasemat.

Sosiaalipalveluihin kuuluvat päivähoito-, vammais- ja vanhustenhuollon palvelut. Päiväkoteja on tarjolla kaikissa päätaajamissa. Alueen vanhustenhuollon palvelut sijaitsevat Äänekosken, Suolahden ja Konginkankaan taajamissa.

Osana Äänekosken rakenneyleiskaavaprosessia on laadittu erillinen palvelurakenneanalyysi.

Kaupalliset palvelut

Äänekosken kaupalliset palvelut ovat keskittyneet suureksi osaksi Äänekosken ja Suolahden taajamiin. Molemmista taajamissa on tarjolla kattavasti erikoistavarakaupan palveluja. Merkittävä osa erikoistavarakaupan palveluista haetaan Jyväskylästä tai Jyväskylän maalaiskunnasta. Kattavat päivittäistavarakaupan palvelut löytyvät keskustaajamien ohella myös Sumiaisista, Konginkankaalta ja Hirvaskankaalta. Muilla kyläalueilla päivittäistavarakauppaa ei enää ole, vaan palvelut haetaan keskustaajamista ja vanhoista kirkonkylistä. Huomionarvoista on, että päivittäistavarakaupan palvelut sijaitsevat Äänekoskella tällä hetkellä hyvin keskittyneesti.

Äänekosken ja Suolahden taajamien ohella Hirvaskankaan alue tulee laajenemaan merkittäväksi kaupan keskuksiksi. Alueelle on rakennettu mm. Suomen suurin liikennepalvelumyymälä. Kaupalliset palvelut suunnataankin erityisesti ohikulkevalle liikenteelle ja päivittäistavarakauppaa kehitetään ennen muuta keskustaajamissa. Alueen visiona on kehittyä maaseutumaisen asumisen alueena, johon ovat linkittyneet kaupunkitason palvelut. Lisäksi alueelle ollaan kehittämässä tuotannollista toimintaa. Hirvaskankaan palvelukeskittymä sijaitsee keskeisellä paikalla osana Jämsä-Jyväskylä-Äänekoski kasvualuetta, jolle ollaan parhaillaan laatimassa kehittämistä ja markkinointia palvelevaa kehityskuvaa.

HIRVASKANGAS VUONNA 2012



Hirvaskankaan kehittämisen visio. Ääneseudun kehitys, Äänekosken kaupunki, Skoy 2006.

Kunta- ja aluetalous

Kuntatalous on ollut kaikissa yhdistyneissä kunnissa viime vuosina melko heikko. Kaikkien kuntien ja kuntayhtymän tilikauden 2006 tulokset olivat selkeästi alijäämäiset. Yhteenlaskettu alijäämä taseessa oli lähes 15 miljoona euroa. Lainakanta on kunnasta riippuen vaihdellut melko paljon, samoin kunnan omavaraisuusaste. Keskimääräinen lainakanta oli 1 540 euroa/ asukas.

Äänekosken tulevaisuus ja taloudellinen tasapaino riippuu siitä, miten hyvin talousarvioissa asetetut tavoitteet toteutuvat. Vuoden 2007, uuden Äänekosken ensimmäinen tilinpäätös osoitti 1,6 miljoonan euron alijäämää. Tämä oli 6,5 miljoonaa euroa parempi tulos kuin yhteenlaskettu tulos vuodelta 2006. Tuloksen paranemista selittää yhdistymisavustukset 2,8 miljoonan ja muut kertaluonteiset erät 1,5 miljoonan euron verran. Osa tuloksen paranemisesta on seurausta liitoksen hyötyjen realisoitumisesta. Tätä osoittaa mm. palkkasumman kasvaminen vain 0,3 prosentilla.

Uuden Äänekosken veroprosentti oli ensimmäisen toimintavuoden ajan 19,0 %. Vuoteen 2008 on veroastetta osana talouden vakauttamisohjelmaa päätetty nostaa 19,75 %:iin. Yhdistymisavustuksia kaupunki saa kaikkiaan 8,0 milj. €, mistä 1,3 milj. € kohdennettuna investointeihin. Investointiavustus suunnataan pääasiassa kunnallistekniikan rakentamiseen ja kehittämiseen.

Kuntatalouden tasapainottaminen on haaste uudelle kaupungille. Taloutta varjostaa erityisesti lähivuosien mittavat investoinnit. Suuria muutoksia lähivuosina aiheuttavat mm. ikärakenteen muutosten myötä lisääntyvät kustannukset vanhustenhuollossa ja perusterveydenhuollossa. Toimintaa on syytä tehostaa ja kehittää uusia toimintamalleja vaarantamatta kuitenkaan tarjottavien palvelujen laatua ja hyödyntää liitoksen tuomat mahdollisuudet. Huolimatta kasvavista kustannuksista tulee riittävät peruspalvelut taata kaikille kaupungin asukkaille. Siksi ensiarvoisen tärkeää on saada lähivuosina uutta rakentamista, työpaikkoja ja tätä kautta lisää verotuloja Äänekoskelle.

Äänekosken aluerakenteen on oltava toiminnallisesti tehokas ja taloudellisesti edullinen.

7. VISIO JA ALUERAKENTEEN KEHITTÄMISTAVOITTEET

”Äänekoski 2016

- *nuorekas teollinen kaupunki*
- *vahva osa Keski-Suomen kasvualuetta*
- *erinomainen sijainti*
- *asumista keskustan rannoilta maaseudun rauhaan*
- *monipuolinen palveluvarustus”*

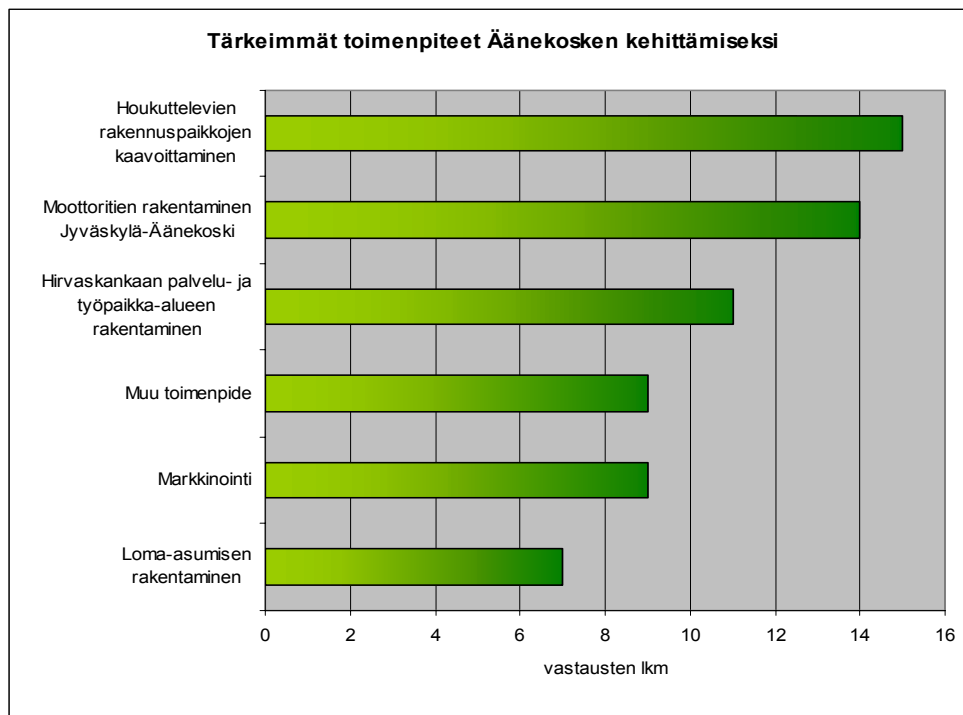
Äänekosken visio on muodostettu yhdessä kaupungin edustajien, alueen päättäjien, työnantajien, alueen nuorten ja muiden sidosryhmien kanssa. Hankkeen työryhmä, ohjausryhmä, uuden Äänekosken kaupunginhallitus sekä kaupunginvaltuusto ovat käsitelleet ja hyväksyneet vision ja kehittämistavoitteet. Visio on muodostettu keskustellen ja ideoiden käyttämällä hyväksi eläytymismenetelmää, jossa positiivisten tulevaisuudentarinoiden kautta on johdettu toivottu visio.

Visioon on koottu asioita, jotka kuvaavat Äänekosken tulevia mahdollisuuksia. Sellaisia ovat mm. nuorekkuus, monipuoliset ja viihtyisät asuinympäristöt, hyvään sijaintiin perustuvat mahdollisuudet, yrittäjyys ja innovaatiot, taloudellinen kasvu ja uudet työpaikat, osaaminen, hyvät palvelut ja asukkaiden viihtyisyys sekä avoin ilmapiiri.

- Äänekoski kasvaa 1000 asukkaalla vuoteen 2016 mennessä
- Alueelle tavoitellaan aktiivisesti tulomuuttajia
- Äänekoski tarjoaa nykyisille ja tuleville asukkaille monipuolisia asuinmahdollisuuksia
- Valtatietä 4 ja Äänekosken sijaintia pääliikenneväylän varrella hyödynnetään
- Taajamien ja kylien kehittämiseen panostetaan
- Yritystoimintaa edistetään tarjoamalla kilpailukykyisiä sijoittumisalueita
- Äänekoskella lisätään osaamista ja kehitetään koulutusmahdollisuuksia
- Äänekoskella panostetaan palveluihin, asukkaiden viihtyvyyteen ja hyvinvointiin

Äänekosken kehittämisen tavoitteita muodostettaessa on otettu huomioon valtakunnalliset alueiden käyttöä koskevat tavoitteet (VATT) sekä maakuntakaavan laatimisen yhteydessä esitetyt tavoitteet. Keskeisiä valtakunnallisia tavoitteita ovat mm. laadukkaiden elinympäristöjen ja eheän yhdyskuntarakenteen kehittäminen. Maakuntatasolla keskeinen tavoite on kehittää Äänekoskea osana Jämsä-Jyväskylä-Äänekoski -kasvualuetta.

Suunnitteluprosessin alussa Äänekosken päättäjät listasivat konkreettisia kehittämistoimenpiteitä, joista tärkeimpiä kehittämistoimenpiteitä ovat houkuttelevien rakennuspaikkojen kaavoittaminen, moottoritien rakentaminen Jyväskylän ja Äänekosken välille, Hirvaskankaan palvelu- ja työpaikka-alueen rakentaminen sekä alueen tonttien markkinointi.



8. RAKENNEMALLIT

Rakennemallivaihtoehtojen laatimisen perusteena on ollut yhdessä muodostettu visio. Sen lisäksi malleihin ovat vaikuttaneet olennaisesti pendelöintikyselyssä esille tulleet asumista ja palveluja koskevat toiveet sekä alueen suurimpien työnantajien ja muiden yrittäjien kehittämistavoitteet.

Jokaisen rakennemallin lähtökohtana on valittu väestötavoite, n. 1 000 asukkaan väestön lisäys nykyisestä vuoteen 2016 mennessä. Sen sijaan moottoritien rakentaminen tai muut konkreettiset toimenpiteet eivät välttämättä toteudu kaikissa vaihtoehdoissa.

Strategian pohjaksi ja vaikutusten arviointiin on valittu kolme rakennemallia, joille on annettu seuraavat ”työnimet”:

- VE 1 *”Moottoritie on kuuma”*
- VE 2 *”Kaupungin valot”*
- VE 3 *”Kalliolle kukkulalle”*

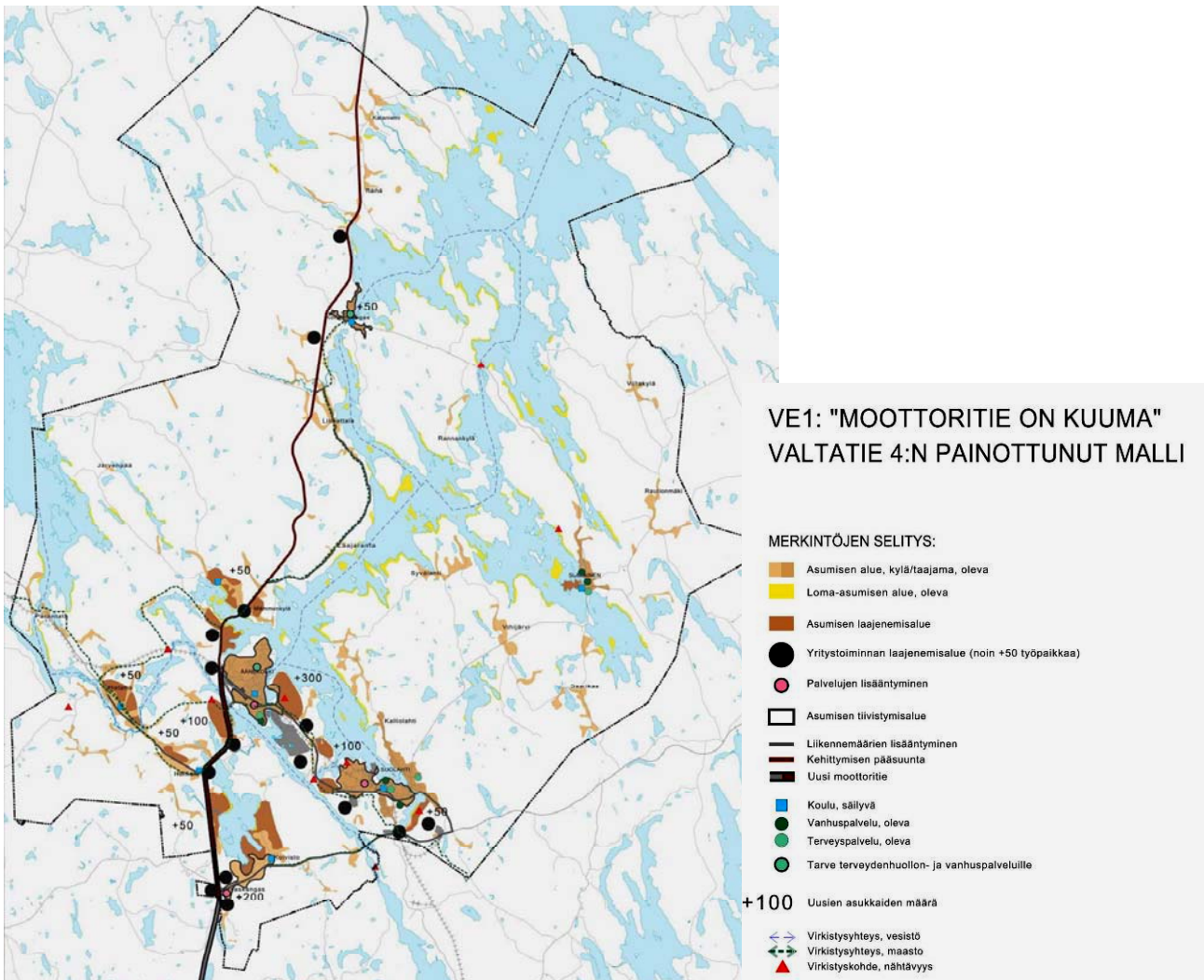
Rakennemalleissa on esitetty periaatetasolla korostetusti nykytilanteesta muuttuvat alueet, joita ovat mm. uudet ja kehitettävät asunto-, yritys- ja työpaikka-alueet, muutokset palveluverkossa, muuttunut liikenneverkko sekä suojelualueet ja seudulliset virkistysalueet. Rakennemallikartoissa on kuvattu myös 1 000 uuden asukkaan sijoittuminen periaatetasolla.

”Moottoritie on kuuma” (VE 1)

Malli perustuu ajatukselle kehittää valtatie 4 koko matkaltaan korkealaatutienä ja väliä Jyväskylä-Äänekoski moottoritietasoisena tienä. Kehitys tukeutuu etelä-pohjoissuuntaiseen pääväylään, jonka ympärillä olevat, jo rakentuneet alueet vahvistuvat. Lisäksi Äänekosken taajaman eteläpuolelle rakentuu Hirvaskankaan palvelu-, työpaikka- ja asuinalue. Syrjässä olevien kylien asema heikkenee, mutta virkistykselle, luonnonympäristölle ja loma-asumiselle jää runsaasti tilaa. Malli poikkeaa muista erityisesti yritystoiminnan vahvan kasvun ja Hirvaskankaan keskeisen roolin vuoksi.

Mallin olennaiset piirteet:

- moottoritietasoinen yhteys Jyväskylän ja Äänekosken välillä
- taajama-asutus moottoritien lähialueilla hyvien kulkuyhteyksien varrella
- kylä- ja haja-asutuksen lisääntyminen kunnan eteläosissa
- Hirvaskankaan vahva kehittyminen palvelukeskuksena ja solmukohtana
- Jämsä-Jyväskylä-Äänekoski -kasvualueen vahva kehitys, uudet investoinnit
- palvelujen kasvu Äänekosken taajamassa ja Hirvaskankaalla
- uudet yritystoimintaa ja työpaikkoja logistisesti edullisille paikoille
- liikenteen kasvu vt 4:llä, joukkoliikenteen lisääntyminen, lentoliikenteen kasvu
- laajimmat virkistysalueet Keiteleen ympäristössä ja kunnan pohjoisosissa
- lähivirkistysyhteydet asuinalueilta

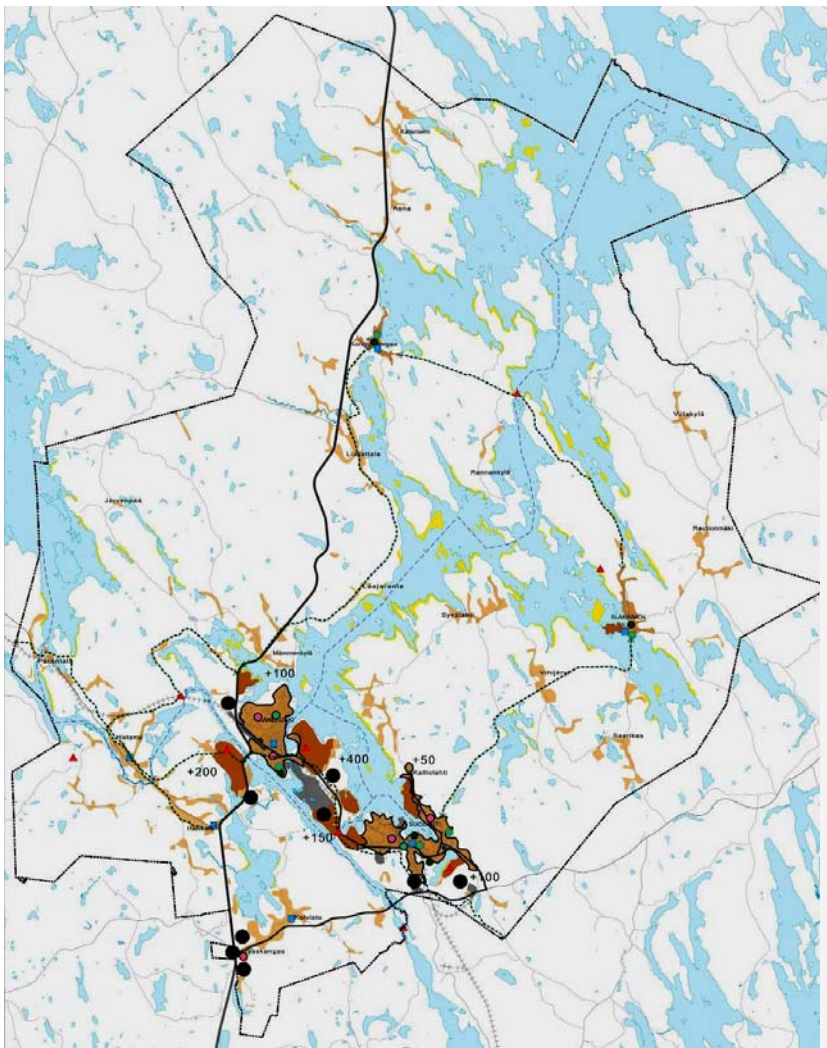


” Kaupungin valot” (VE 2)

Mallissa nykyinen taajamien ja niiden lähialueiden kasvu jatkuu ja Äänekoskesta on muodostunut osa Jämsä-Jyväskylä-Äänekoski kasvualuetta. Mallissa moottoritieyhteys Jyväskylän ja Äänekosken välille ei ole rakentunut. Kehitys kulkee kohti tiiviimpiä keskustoja ja voimakkaampaa keskittymistä väestön, elinkeinojen ja palveluiden osalta. Kylien asema etäämmällä keskuksista heikkenee, mutta toisaalta luonnonympäristön ja virkistyskäytön mahdollisuudet paranevat. Vaihtoehto 2 poikkeaa muista malleista erityisesti taajamien kasvun osalta. Palvelut ja yritystoiminta kasvavat Äänekosken ja Suolahden taajamissa, kun taas maaseutualueet taantuvat.

Mallin olennaiset piirteet:

- väestö keskittyy Äänekosken ja Suolahden taajamiin, jotka kasvavat yhteen
- kunnan pohjoisosissa väestö vähenee
- palvelut keskittyvät Äänekosken ja Suolahden taajamiin sekä Hirvaskankaalle
- Jyväskylän ja Äänekosken välille ei ole rakennettu moottoritietasoista yhteyttä
- pääliikenneyhteys on ajoittain ruuhkautunut
- raideliikenteen merkitys erityisesti kuljetuksissa on kasvanut
- taajamien ulkopuolella on laaja viher- ja virkistysalueiden verkko sekä luontomatkailualueita
- matkailun merkitys on kasvanut



VE2: "KAUPUNGIN VALOT" TAAJAMAPAINOTTEINEN MALLI

MERKINTÖJEN SELITYS:

- Asumisen alue, kylä/taajama, oleva
- Loma-asumisen alue, oleva
- Asumisen laajenemisaalue
- Yritystoiminnan laajenemisaalue (noin +50 työpaikkaa)
- Palvelujen lisääntyminen
- Asumisen tiivistymisaalue
- Liikennemäärien lisääntyminen
- Koulu, säilyvä
- Vanhuspalvelu, oleva
- Terveyspalvelu, oleva
- Tarve terveydenhuollon- ja vanhuspalveluille

+100 Uusien asukkaiden määrä

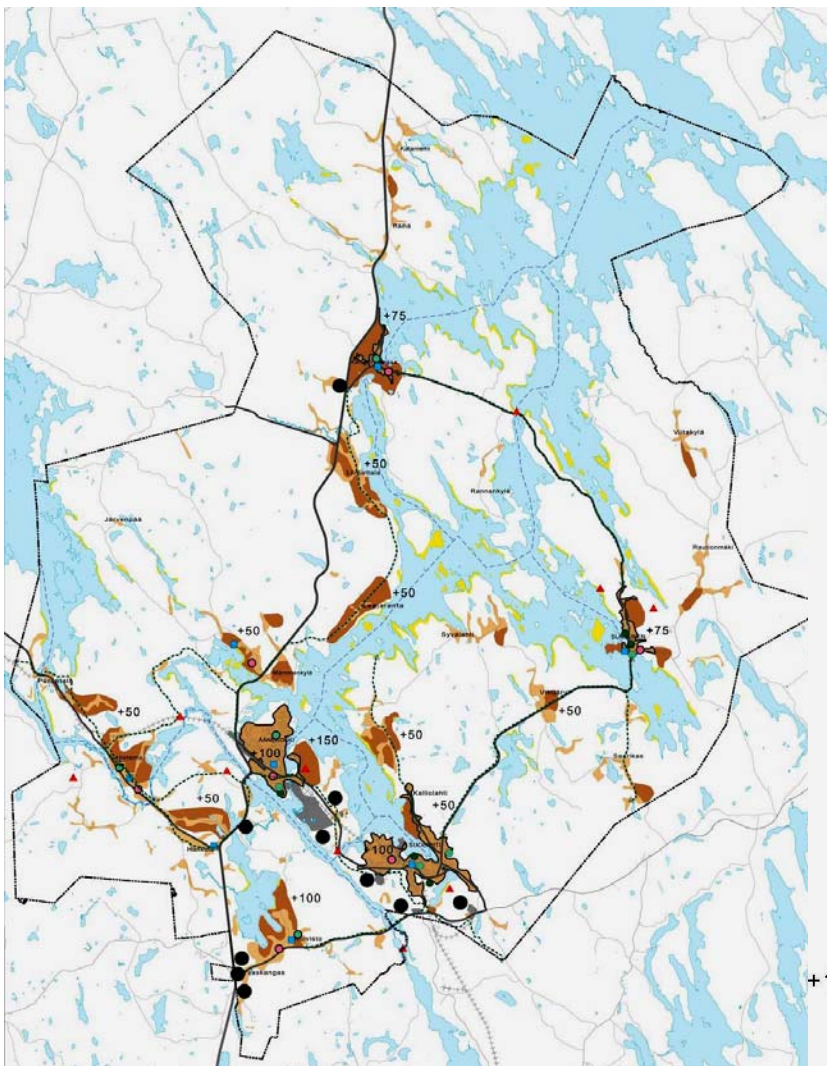
- ◀ Virkistysyhteys, vesistö
- ◀ Virkistysyhteys, maasto
- ▲ Virkistyskohde, nähtävyyt

"Kalliolle kukkulalle" (VE 3)

Mallissa nykyinen keskittymiskehitys kääntyy energiakriisin tai jonkin muun syyn seurauksena hajautuvaksi kehitykseksi, jossa asutus säilyy ja jopa kasvaa kyläympäristöissä ja muualla haja-asutusalueilla. Haja-asutusalueille syntyy uusia työpaikkoja energiatuotannon kysynnän kasvun ja tietotekniikan tuomien työnteon mahdollisuuksien myötä. Turvattomuuden kasvu lisää osaltaan halua palata kyläympäristöihin. Taajamien rooli nykyisen kaltaisina hallinto- ja palvelukeskuksina heikkenee. Malli eroaa muista erityisesti haja-asutusalueen kehittymisen osalta. Mallissa moottoritieyhteyttä välille Jyväskylä-Äänekoski ei ole rakennettu.

Mallin olennaiset piirteet:

- väestön kasvu on jakautunut tasaisesti eri puolille kuntaa
- suhteellisesti väestön kasvu on ollut voimakkainta alueen kylissä
- Äänekosken kilpailukyky on hajautumiskehityksen myötä jonkin verran heikentynyt
- nykyinen palvelutaso on säilynyt
- uutta yritystoimintaa on syntynyt päätaajamien liepeille
- pääliikenneyhteys Jyväskylään on heikentynyt, liikenne alempiasteisella tieverkolla on lisääntynyt
- raideliikenteen merkitys on kasvanut
- matkailupalvelujen määrä erityisesti kylissä on lisääntynyt
- kylät ovat tärkeitä sosiaalisen elämän keskuksia



VE3: "KALLIOLLE KUKKULALLE" HAJA-ALUEPAINOTTUNUT MALLI

MERKINTÖJEN SELITYS:

- Asumisen alue, kylä/taajama, oleva
- Loma-asuminen alue, oleva
- Asumisen laajenemisaue
- Yritystoiminnan laajenemisaue (noin +50 työpaikkaa)
- Palvelujen lisääntyminen
- Asumisen tiivistymisaue
- Liikennemäärien lisääntyminen
- Koulu, säilyvä
- Vanhuspalvelu, oleva
- Terveyspalvelu, oleva
- Tarve terveydenhuollon- ja vanhushuoneille
- +100 Uusien asukkaiden määrä
- Virkistysyhteys, vesistö
- Virkistysyhteys, maasto
- Virkistyskohde, nähtävyys

9. MALLIEN VERTAILU JA VAIKUTUSTEN ARVIOINTI

Maakuntatason aluerakenne

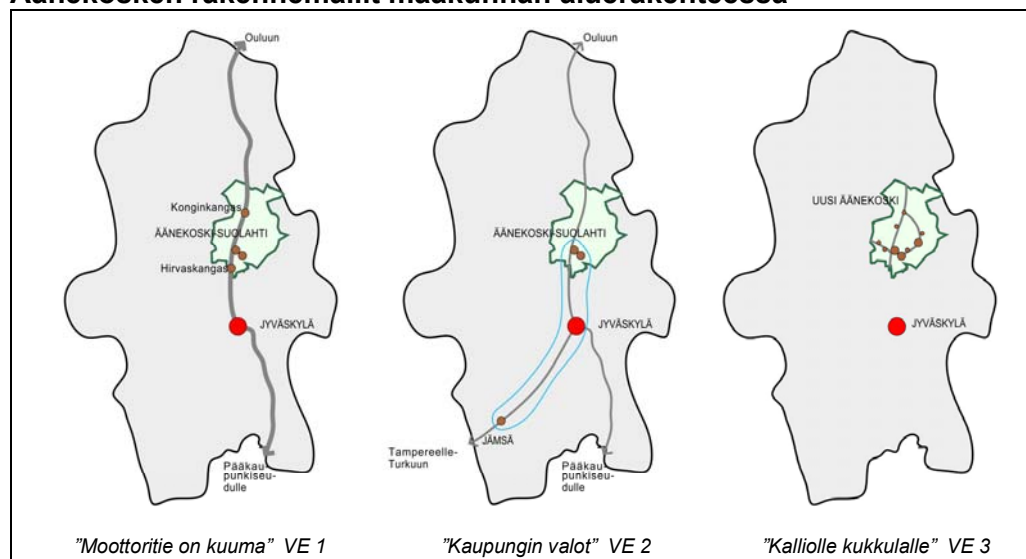
Maakunnan aluerakenteeseen rakennemallit vaikuttavat hyvinkin eri tavoin. Vaihtoehto 1 ”Moottoritie on kuuma” painottaa Äänekosken sijaintia Suomen pääliikenneväylän varrella sekä korostaa maakunnan ja pääkaupunkiseudun välisiä liikenneyhteyksiä. Mallissa myös kansainvälisillä yhteyksillä on suuri merkitys. Hyvän logistisen sijainnin ja kansainvälisten yhteyksien ansiosta mallin toteutumisen seurauksena tapahtuu melko voimakasta taloudellista kasvua ja uusia yritysinvestointeja alueelle.

Vaihtoehdossa 2 ”Kaupungin valot” korostuvat maakunnan sisäiset yhteydet. Erityisen merkittävää on Jämsä-Jyväskylä-Äänekoski -akselin vahvistuminen. Yhteydet maakunnan ulkopuolelle voivat myös parantua, mutta niiden kehittämisellä ei ole yhtä keskeistä asemaa kuin vaihtoehdossa 1. Tässä vaihtoehdossa Äänekosken asema ja kilpailukyky suhteessa maakuntakeskukseen Jyväskylään paranee nykyisestä.

Vaihtoehto 3 ”Kalliolle kukkulalle” poikkeaa maakuntarakenteenkin osalta merkittävästi edellisistä. Vaihtoehdossa aluerakenteen hajautuminen heikentää Äänekosken suhteellista painoarvoa ja kilpailukykyä, mutta ”pehmeämmät arvot” nousevat talouskasvun edelle. Mallin toteutumista voi edesauttaa myös jonkinlaisen kriisiskenaarion tai taloudellisen laman toteutuminen, jolloin esimerkiksi energian hinnan nousu pakottaa kunnat etsimään uusia, haja-asutusalueilla tapahtuvia energiantuotannon muotoja. Kansainväliset yhteydet kehittyvät vaihtoehdossa suoraan paikallistasolta, ohi maakuntakeskusten ja erilaiset verkostomaiset toimintatavat yleistyvät. Fyysisillä liikenneyhteyksillä ei ole niin suurta merkitystä kuin edellisissä vaihtoehdoissa.

Esitetyistä rakennemalleista maakuntakaavaehdotusta lähinnä on vaihtoehto 2, jossa olisi toteutettu vaihtoehdossa 1 esitetty moottoritie Jyväskylän ja Äänekosken välillä. Maakuntakaavaehdotuksessa alueen kasvu painottuu Äänekosken ja Suolahden taajamiin, joissa taajamarakenne tiivistyy ja eheytyy. Kaavaehdotuksessa on esitetty melko vähän rakennemallissa 1 olevia uusia asunto- ja työpaikka-alueita moottoritien läheisyyteen eikä juuri lainkaan rakennemallissa 3 kuvattuja asuinalueita kyliin ja muualle haja-asutusalueille.

Äänekosken rakennemallit maakunnan aluerakenteessa



Vaikutusten vertailu

Rakennemallien vertailu perustuu käytettävissä olevaan lähdeaineistoon, lähtötietojen analyysiin ja aluetta koskeviin tilastoihin. Mallien vertailussa ei ole käytetty yksityiskohtaisia lukuarvoja, vaan seuraavaa laadullista arviointia:

++	= vaikutus on erittäin positiivinen
+	= vaikutus on positiivinen
+/-	= vaikutus on joko positiivinen tai negatiivinen
-	= vaikutus on negatiivinen
--	= vaikutus on erittäin negatiivinen

Malleja on vertailtu rakennetun- ja luonnonympäristön, ilmaston, sosiaalisen ympäristön sekä taloustekijöiden suhteen.

Rakennetun ympäristön osalta malleja on verrattu sen suhteen, miten ne hyödyntävät olevaa taajama- ja yhdyskuntarakennetta, tarvitaanko täysin uusia rakentamisen alueita vai hyödynnetäänkö olevaa rakennuskantaa. On myös verrattu työpaikka-alueiden ja palvelujen (esim. peruskoulu) etäisyyksiä asutusalueisiin. Liikenteen osalta on verrattu liikenneverkon toimivuutta (matkojen määrä, etäisyys palveluihin ja toimintoihin), liikenneturvallisuutta (asutuksen sijoittuminen ja etäisyys pääväylistä) ja liikenteen kustannuksia.

Luonnonympäristön osalta on vertailtu mallien vaikutuksia luonnonoloihin ja maisemaan. Luonnonympäristön osalta on tärkeää mm. se, miten luonnontilaiset alueet, suojelualueet, pohjavesialueet ja luonnon monimuotoisuus säilyvät eri vaihtoehdoissa. Maiseman kannalta on arvioitu, miten rakentaminen huomioi olemassa olevan asutusrakenteen ja antaako malli mahdollisuuksia maisemallisesti arvokkaiden alueiden säilyttämiselle. Keskitetyt järjestelmät (esim. vesihuolto) ovat yleensä luonnonympäristön kannalta edullisia, kun taas hajautetut järjestelmät lisäävät riskejä.

Erilaiset maankäyttömallit ja niiden asumismuodot vaikuttavat eri tavalla ihmisten sosiaaliseen ympäristöön. Sosiaalisesta ympäristön osalta on arvioitu erityisesti asuinympäristöjen ominaisuuksia, kuten houkuttelevuutta, terveellisyyttä, turvallisuutta ja viihtyvyyttä. Tärkeitä, arvioitavia asioita ovat myös mm. eri alueiden välinen tasa-arvo ja muodostunut alueidentiteetti (tai sen puute).

Ilmaston osalta on tarkasteltu lähinnä mallien vaikutuksia ilmastonmuutokseen. Mallit, joissa yhdyskuntarakenne tiivistyy, liikkumisen tarve vähenee ja jotka ovat energiatehokkaita, ovat ilmastonmuutoksen etenemistä jarruttavia. Ilmastonmuutosta kiihdyttäviä ja siksi haitallisia ovat puolestaan hajautuneen yhdyskuntarakenteen mallit, joissa yksityisautoilun määrä ja energiankulutus on suurta.

Alue- ja kuntatalouteen vaikuttavat merkittävästi yhdyskuntatekniikan perustamis- ja ylläpitokustannukset, jotka vaihtelevat voimakkaastikin eri malleissa. Keskitetyt järjestelmät ovat lähes aina taloudellisesti edullisia, kun taas hajautetut järjestelmät ovat taloudellisesti kalliita. Maan hinta on haja-asutusalueilla taajamia edullisempaa.

Vertailtava vaikutus	VE 1 "Moottoritie on kuuma"	VE 2 "Kaupungin valot"	VE 3 "Kalliolle kukkulalle"
RAKENNETTU YMPÄRISTÖ			
Yhdyskuntarakenne: -nykyisen taajamarakenteen tukeminen -olevan yhdyskuntarakenteen hyödyntäminen -yhdyskuntarakenteen tiivistyminen	+ - +	++ +/- ++	-- + --
Palvelut: -työpaikka-alueiden sijainti suhteessa asutukseen -etäisyys palveluista (esim. koulusta)	+ +	++ ++	- --
Liikenneverkko: -pääliikenneverkon toimivuus -sisäisen liikenneverkon toimivuus -liikenneturvallisuus -autoliikenteen kasvun hillintä -kevyen liikenteen aseman vahvistaminen -joukkoliikenteen roolin kasvattaminen	++ - - +/- + +	+ +/- + ++ ++ ++	- +/- - -- +/- --

Yhdyskuntarakenteen osalta vaihtoehto 2 on selvästi rakennemalleista edullisin. Malli tukee nykyistä taajamarakennetta ja vahvistaa sen tiivistymistä. Sen sijaan erityisesti yhdyskuntarakennetta hajauttavassa vaihtoehdossa 3, ei nykyinen taajamarakenne pääse tiivistymään. Mallissa tosin haja-asutusalueiden yhdyskuntarakennetta voidaan hyödyntää parhaiten. Vaihtoehdossa 1 vaikutukset eivät ole selvästi myönteisiä eivätkä kielteisiä.

Palvelujen kehittymisen näkökulmasta Äänekosken ja Suolahden taajamien kasvua ja tiivistymistä tukeva vaihtoehto 2 on edullisin. Siinä asutuksen tiivistyminen palvelujen lähellä tukee niiden kehittymistä ja vähentää turhaa liikennettä. Hajautuva rakennemalli 3 on palvelujen kannalta puolestaan epäedullisin. Vaihtoehdossa 1 moottoritien rakentaminen voi jonkin verran heikentää keskustojen palveluja, mutta toisaalta lisätä asutusta esimerkiksi Hirvaskankaan palvelu- ja työpaikka-alueen läheisyydessä.

Mallien toteutumisella on vähän tai ei lainkaan vaikutuksia valtakunnallisten pääliikenneväylien rakentamiseen. Malleissa on kuitenkin lähdetty liikkeelle oletuksesta, että vuonna 2016 joissakin vaihtoehdoissa moottoritie voi olla rakennettuna ja joissakin ei. Vaihtoehto 2 on liikenteen sujuvuuden, joukkoliikenteen toimivuuden ja kevyen liikenteen lisäämisen kannalta selvästi edullisin vaihtoehto. Moottoritiehen perustuva vaihtoehto 1 lisää todennäköisesti yksityisautoilun määrää jonkin verran. Vaihtoehdoista selvästi huonoin liikenteen lisääntymisen kannalta on kuitenkin yhdyskuntarakennetta hajauttava vaihtoehto 3, jossa haja-asutusalueiden asukasmäärien kasvu lisää henkilöauton käyttöä ja vähentää kevyen liikenteen osuutta.

Vertailtava vaikutus	VE 1 "Moottoritie on kuuma"	VE 2 "Kaupungin valot"	VE 3 "Kalliolle kukkulalle"
LUONNONYMPÄRISTÖ			
Luontoarvot: - luonnonympäristön laatu ja vaikutukset luonnon monimuotoisuuteen - vaikutukset pohjaveteen	+ +/-	++ +	- +/-
Maisema: - maisemallisesti arvokkaiden alueiden huomiointi - kylämaiseman muutos - virkistysmahdollisuudet	+ - +/-	-- -- +	++ + +/-
SOSIAALINEN YMPÄRISTÖ			
Asuin ympäristön ominaisuudet: - uusien asuin ympäristöjen houkuttelevuus ja viihtyisyys - liikkumisen tasa-arvoisuus - melu ja päästöt - terveellisyys ja turvallisuus - maaseudun elinvoimaisuus	- + - - -	+ ++ +/- - --	+/- + + ++
Muut sosiaaliset tekijät: - vuorovaikutus - identiteetti	- -	- +/-	+ +

Luonnonympäristön säilymisen kannalta edullisin on vaihtoehto 2, jossa keskittynyt ja tiivis rakenne säilyttää laajimmat alueet luonnontilaisina. Rakennemalli 2 on kuitenkin maisemallisesti epäedullisin, sillä siinä autoituvat kylät ja tyhjenevät haja-asutusalueet aiheuttavat maisemien umpeenkasvua ja viljelymaisemien häviämistä. Moottoritievaihtoehdossa 1 on luonnonympäristön ja maiseman kannalta sekä hyviä, että huonoja vaikutuksia. Hajautuva rakennemalli 3 on maisemien säilymisen kannalta ehdottomasti paras.

Vaikutuksia sosiaaliseen ympäristöön; ihmisten hyvinvointiin, tasa-arvoisuuteen ja viihtyvyyteen on vaikea mitata, koska niihin vaikuttavat monet muutkin tekijät kuin yhdyskuntarakenne. Rakennemallivaihtoehdossa 1 on todennäköisesti malleista eniten haittavaikutuksia sosiaaliseen ympäristöön, sillä se ei juuri tue ihmisten välisiä vuorovaikutussuhteita eikä yhteisöllisyyttä. Kyläasumiseen painottuvassa mallissa 3 yhteisöllisyys ja alueiden välinen tasa-arvo puolestaan toteutuu selvästi parhaiten. Sosiaalisen ympäristön sisältöihin voidaan ratkaisevasti vaikuttaa hyvällä suunnittelulla riippumatta siitä, sijaitsevatko uudet asuinalueet keskustoissa vai haja-asutusalueilla.

Vertailtava vaikutus	VE 1 "Moottoritie on kuuma"	VE 2 "Kaupungin valot"	VE 3 "Kalliolle kukkulalle"
ILMASTO			
- toimintojen väliset etäisyydet - toimintojen sijoittuminen suhteessa pääliikenneväyliin - liikkumistarpeen kasvu - yksityisautoilun lisääntyminen - joukkoliikenteen kehittämisedellytykset - rakentamistehokkuus	+/- ++ - - +/- +	++ +/- + + ++ +	-- -- -- -- - --

Ilmastonmuutoksen kannalta selvästi edullisin vaihtoehto on toimintoja keskittävä VE 2. Siinä yhdyskuntarakenne tiivistyy nykyisestä, liikkumistarve vähenee ja tiiviissä rakenteessa joukkoliikenteen kehittämismahdollisuudet ovat hyvät. Moottoritievaihtoehdossa tien rakentaminen sinänsä lisää liikennettä, mutta toisaalta toimintojen keskittyminen tehokkaan, myös joukkoliikennettä palvelevan tien varteen on positiivista. Ilmastonmuutoksen kannalta selvästi epäedullisin on toimintoja hajauttava vaihtoehto 3, jossa erityisesti yksityisautoilun määrä kasvaa. VE:ssa 3 myös rakentamistehokkuus on heikkoa.

Vertailtava vaikutus	VE 1 "Moottoritie on kuuma"	VE 2 "Kaupungin valot"	VE 3 "Kalliolle kukkulalle"
TALOUS			
- liikkumiskustannukset - liikenneinvestoinnit - vesihuolto- ja viemäröintikustannusten kasvun hillintä - maanhinta ja alueen saattaminen rakennuskelpoiseksi	+ ++ +	++ + ++ --	-- + -- +

Rakennemallien välillä on selkeitä eroja, kun tarkastellaan kunta- ja aluetaloutta. Hajautuneesta rakenteesta johtuen vaihtoehto 3 on selvästi kallein rakentaa ja ylläpitää. Vaihtoehdoissa 1 ja 2 kustannukset ovat selvästi alempia maanhintaa lukuun ottamatta, joka on kalleinta taajamien keskustoissa (vaihtoehdossa 2).

Johtopäätökset

Rakennemallien vaikutukset eivät ole suoraan vertailtavissa toisiinsa. Vaikutusten arviointi riippuu jossain määrin myös tarkastelun (sidosryhmän) näkökulmasta.

Selkeimmät erot mallien välillä tulevat esille yhdyskuntarakenteen, sosiaalisen ympäristön ja kuntatalouden kohdalla. Yhteenvetona kunkin rakennemallin vaikutuksista voi todeta:

Vaihtoehto 1 "Moottoritie on kuuma" on taloudellisesti edullinen ja siinä korostuvat pääliikenneyhteyksien merkitys sekä kasvu Jyväskylän imussa. Vaihtoehdossa asuin ympäristön laatu, viihtyisyys ja muu sosiaalinen ympäristö voi kärsiä. Toisaalta palvelujen ja työpaikkojen määrä kasvaa. Ilmastonmuutoksen kannalta vaihtoehdossa on hyviä ja huonoja piirteitä.

Vaihtoehto 2 "Kaupungin valot" on liikenteellisesti toimiva ja taloudellisesti edullinen vaihtoehto, jossa nykyistä yhdyskuntarakennetta hyödynnetään parhaiten. Vaihtoehdossa kaikkia kasvumahdollisuuksia ei kuitenkaan hyödynnetä tehokkaimmalla mahdollisella tavalla. Kylien ja haja-asutusalueiden asema heikkenee. Vaihtoehto on ilmastonmuutosta jarruttava.

Vaihtoehto 3 "Kalliolle kukkulalle" on haja-asutusalueita painottava, "pehmeä" vaihtoehto, joka on vaihtoehdoista selvästi kallein ja yhdyskuntarakenteen kannalta epäedullisin. Vaihtoehdossa sosiaalinen ympäristö (yhteisöllisyys) otetaan huomioon ja asuin ympäristöt ovat viihtyisiä ja alueiden välinen tasa-arvo toteutuu parhaiten. Vaihtoehto on ilmastonmuutosta kiihdyttävä.

Kaikissa malleissa luonnonympäristön säilyminen toteutuu hyvin, sillä suojelualueet jäävät rakentamisen ulkopuolelle. Äänekoski tulee säilymään kohtalaisen väljästi rakennettuna, ja asukkailla on monipuoliset ja kattavat virkistätymismahdollisuudet.

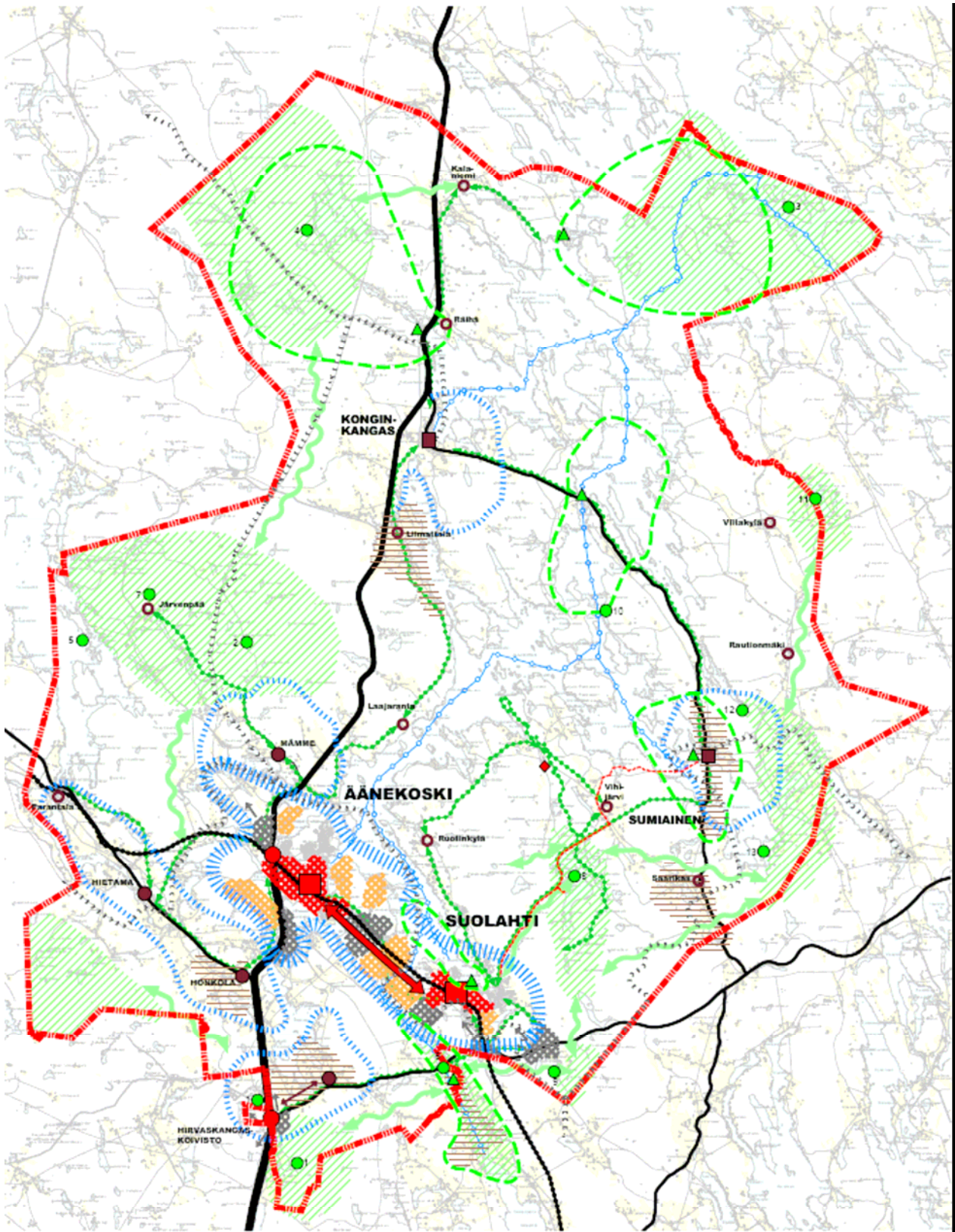
10. VALITTU RAKENNEMALLI

Valittu Äänekosken rakennemalli on kaikkien kolmen vaihtoehdon yhdistelmä. Tulevan aluerakenteen perustan muodostaa kaupunkikeskuspari Äänekoski ja Suolahti, jotka vähitellen kasvavat yhteen. Taajamien väliselle alueelle kaavoitetaan uusia asuinalueita, yritystoiminnan alueita ja työpaikka-alueita. Tulevassa aluerakenteessa Äänekosken ja Jyväskylän välille on rakennettu moottoritietasoinen yhteys ja tien läheisyydessä on uusia, tehokkaita liikenneyhteyksiä edellyttäviä toimintoja: palvelualueita ja työpaikkoja. Äänekosken ja Suolahden taajamien lisäksi uutta asumista muodostuu vanhoihin kirkonkyläin Sumiaisiin ja Konginkankaalle sekä kunnan eteläosien kyläalueille, mikä on kunnan luontaisin kasvualue

Rakennemallin valinnassa tärkeitä kriteerejä olivat nykyisten ja potentiaalisten asukkaiden mielipiteet ja näkemykset, tulevat kehitysnäkymät, alueen kilpailukyky ja yrittäjien näkemykset sekä maakunnan muu kehitys ja sen tukeminen. Vertailussa otettiin huomioon mallien vaikutukset yhdyskuntarakenteen toimivuuteen ja eheyteen, kunta- ja aluetalouteen, luonnonympäristöön ja maisemaan sekä ihmisten sosiaaliseen ympäristöön ja hyvinvointiin. Mallin valinta oli hyvin yksimielinen sekä työryhmässä että ohjausryhmässä.

Tulevan aluerakenteen olennaiset piirteet:

- väkiluku kasvaa n. 1 000 hengellä
- nopeimmin kasvavat Äänekosken ja Suolahden taajamat sekä kunnan eteläosan kyläalueet
- Jyväskylän ja Äänekosken välillä on moottoritietasoinen yhteys
- Jyväskylän ja Äänekosken välinen alue on merkittävää kasvualuetta, jonka yksi solmukohta on nopeasti kehittynyt palvelujen, työpaikkojen ja asumisen alue Hirvaskangas-Koivisto
- Äänekoskelle on uudessa aluerakenteessa sijoittunut merkittävästi kunnan ulkopuolisia investointeja
- vanhat kirkonkylät Konginkangas ja Sumiainen säilyvät tärkeinä asuinalueina, joissa on hyvät palvelut
- uutta yritystoimintaa ja työpaikka-alueita on syntynyt valtatie 4 varrelle sekä Äänekosken ja Suolahden taajamien välille
- kunnan eteläosan kyläalueet ovat maaseutuasumisen kasvualuetta, jonka läheisyydessä on kaupunkitaso palvelut
- maantieliikenteen ohella lentoliikenne ja raideliikenne ovat kehittyneet voimakkaasti, joukkoliikenteen kehittämiseksi on hyvät edellytykset
- Äänekoskella on laadukkaita asuin ympäristöjä ja niitä ympäröiviä virkistysalueita
- matkailukeskukset muodostavat uudenlaisen vapaa-ajan palvelujen verkoston



Kaavamerkinnät

Valittu malli on ollut pohjana rakenneyleiskaavalle, jossa on kuvattu pääosin symbolitasolla ja periaatteellisesti tärkeimpiä kehittämiskohteita. Lähestymistapa on innovatiivinen ja karttamerkinnoissa on painotettu erilaisia kehittämismerkintöjä. Aluerajaukset ovat väljiä ja ohjeellisia.

Rakenneyleiskaavassa on esitetty seuraavat alue- ja kohdemerkinnät sekä yhteystarpeet:



KEHITETTÄVÄ KAUPUNKIMAINEN ALUE

Äänekosken ja Suolahden taajamat, joiden ydinalueet on osoitettu tiivistyviksi keskustaajamiksi. Vähitellen myös ko. taajamien alueet kasvavat kiinni toisiinsa muodostaen uuden Äänekosken vahvan keskustaajaman.



KYLIIEN KEHITTÄMISALUE

Konginkankaan ja Sumiaisten taajamien lähialueet sekä Koivisto–Hirvaskangas sekä Honkolan ja Hietaman kylien muodostama alue, jotka ovat kiinnostavia asuinalueita ja merkittäviä kulttuurihistoriallisia ja maisemallisia miljöitä. Koivisto-Hirvaskangas on myös merkittävä työssäkäynti- ja palvelualue. Mämmen kylä on kehittyvä palvelukylä, joka osittain tukeutuu Äänekosken taajamaan.



TIIVISTYVÄ KAUPUNKIKESKUSTA

Merkinnällä on osoitettu ne alueet, joihin ensisijaisesti sijoittuvat julkiset palvelut sekä merkittävimmät kaupalliset palvelut. Näille alueille sijoittuu myös tiiviimpi asutus, kuten kerrostalorakentaminen.



KEHITTYVÄ, KESKUSTA AJAMAN LÄHEINEN ALUE

Nämä alueet tukevat keskusta-alueisiin sijoittuvia palveluita ja ovat pääasiassa asumiseen painottuvia alueita.



KEHITTYVÄ YRITYSTOIMINNAN JA TYÖPAIKKOJEN ALUE

Elinkeinojen potentiaalisimmat kasvusuunnat Äänekoskella, Suolahdella ja Hirvaskankaalla. Hirvaskangas on lisäksi merkitty liikennepalvelujen alueeksi.



KAUPUNKIKESKUSTA

Kaupunkikeskustat sisältävät kattavasti Äänekosken hallinnollisia ja kaupallisia palveluja sekä joitakin valtion ja maakuntahallinnon palveluja. Kaupunkikeskustojen kaupallinen palveluvarustus on monipuolinen, sisältäen useita erikoistavaraliikkeitä ja pienehköjä kauppakeskuksia. Kaupunkikeskustat ovat rakenteeltaan tiiviitä kokonaisuuksia, joissa välimatkat ovat lyhyitä. Ydinalueella voi sijaita kävelykeskusta. Palvelujen lomassa on kerrostalopainotteista kaupunkiasumista. Pysäköintitilat on sijoitettu ydinalueen ulkopuolelle ja rakenne on muutenkin kevyttä liikennettä suosivaa. Erilaisia kohtaamistiloja ja sosiaalisen vuorovaikutuksen vaatimia tiloja on runsaasti. Kaupunkikeskustoissa on myös viihdepalveluja ja nuorten suosimia palveluja.



KIRKONKYLÄN KESKUS

Kirkonkylän keskuksissa on muutamia kunnallisia ja muita julkisen hallinnon peruspalveluja. Kirkonkylän keskuksiin on keskitetty lähialueiden kylien terveydenhuolto-, sosiaali- ja koulupalvelut. Keskuksissa on myös päivittäistavarakauppa ja joitakin erikoisliikkeitä sekä ainakin osa-aikaisesti toimivia matkailupalveluja, jotka soveltuvat hyvin idylliseen kirkonkylämiljööseen. Keskusten yleisilme säilytetään perinteisen kirkonkylämäisenä, jossa yhden "raitin" varrelle ovat sijoittuneet merkittävimmät palvelut. Kirkonkylän läpi kulkee pääväylä ja kevyen liikenteen yhteydet. Kirkonkylästä on järjestetty hyvin toimivat joukkoliikenneyhteydet kaupunkikeskustoihin.



PALVELUKYLÄN KESKUS

Palvelukylän keskuksissa on kyläkoulu, joka on samalla kylän toiminnallinen keskus. Kylissä voi sijaita myös lähipalveluja, kuten terveydenhuollon palvelupiste ja jokin kaupallinen palvelu, esimerkiksi kioski. Osa palveluista kuljetetaan alueelle, esimerkiksi kirjastopalvelut. Palvelukylän keskukset ovat maisemallisesti ja kulttuurihistoriallisesti mielenkiintoisia kohteita, joten niihin kehittyä virkistys- ja vapaa-ajanpalveluja sekä paikallisille asukkaille että matkailijoille. Kylien ilmeeseen ja viihtyisyyteen kiinnitetään erityishuomiota. Palvelukyliltä on järjestetty joukkoliikenteen palveluja, esimerkiksi terveydenhuollon asiakkaille palvelulinja, joka kulkee tietyin väliajoin kaupungin keskustaan.



VANHA KYLÄKESKUS

Vanhat kyläkeskukset ovat asumisen alueita, jotka tukeutuvat palvelukyliin ja näin vahvistavat niiden asemaa. Vanhoissa kyläkeskuksissa voi sijaita yksittäisiä palveluja, kuten koulu tai kaupallinen palvelu. Osa palveluista tuodaan kyliin kuljetuspalveluina. Kyläkeskuksiin voi syntyä matkailupalveluja, mutta ne ovat pääasiallisesti tärkeimpiä asumisen ja alkutuotannon alueita.



TÄRKEÄ MATKAILUKOHDE JA -ALUE

Palvelurakennetta täydentävät matkailukohteet. Kohteet ovat olevia tai kehittyviä matkailualueita, jotka perustuvat luontokohteeseen, kulttuuriympäristöön, virkistysmahdollisuuksiin tai alueen historiaan. Matkailukohteissa toimii yleensä jokin kaupallinen palvelu joko ympärivuotisesti tai kausittain. Matkailukohteet parantavat kohteen lähellä asuvien pysyvien tai loma-asukkaiden palvelutarjontaa.



KEHITETTÄVÄ LIIKENNEPALVELUJEN ALUE

Valtakunnallisen pääliikenneväylän varteen syntyviä kaupallisten palvelujen alueita, jotka palvelevat etupäässä ohikulkevaa liikennettä. Palvelut ovat pääosin matkailupalveluja, esimerkiksi tieinfoa, levähdysalueita ja polttoainejakelua. Liikennepalvelualueille tavoitellaan kuitenkin myös erikoisliikkeitä, pienimuotoista päivittäistavarakauppaa ja mahdollisesti muita yrityksiä. Liikennepalvelujen alueet lisäävät alueen peruspalvelujen tarjontaa, ja palvelevat asukkaita kaikkina vuorokaudenaikoina.



KAUPUNKIKESKUSTOJEN VÄLINEN TOIMINNALLINEN YHTEYS

Äänekosken ja Suolahden taajamien yhteyttä pyritään edelleen vahvistamaan ja tiivistämään keskustojen välistä etäisyyttä.



TOIMINNAN LAAJENEMISEN SUUNTA

Merkinnällä on osoitettu ne suunnat, mihin kyseisellä toiminnalla (teollisuus, asuminen, yritystoiminta) on potentiaalisimmat kasvusuunnat.



KEHITETTÄVÄ LIIKENNEYHTEYS, MOOTORITIASOINEN

Valtatietä 4 kehitetään Jyväskylästä Äänekosken taajamaan saakka moottoritietasoisena.



KEHITETTÄVÄ PÄÄLIIKENNEYHTEYS

Valtatietä 4 kehitetään Äänekosken taajamasta pohjoiseen korkealaatuisena pääliikenneväylänä.



KEHITETTÄVÄ MUU LIIKENNEYHTEYS

Valtatietä 13 Saarijärvelle, kantatietä 69 Konnevedelle ja maantietä Konginkankaalta Sumiaisten kautta Jyväskylään kehitetään korkealaatuisina, merkittävänä yhteysväylinä.



KEHITETTÄVÄ RATAYHTEYS

Rautatieyhteyttä Äänekoskelle ja siitä edelleen Pohjanmaan suuntaan kehitetään erityisesti teollisuuden kuljetuksia varten, joten ratayhteyden kunto on tärkeä säilyttää. Rautatietä voidaan käyttää myös matkailutoiminnassa ja muussa henkilöliikenteessä.



VIRKISTYS- TAI KEVYEN LIIKENTEEN YHTEYSTARVE

Virkistysyhteystarpeet yhdistävät kyliä ja taajamia toisiinsa. Merkinnät tarkoittavat joko olevia, kehitettäviä yhteyksiä tai uusia tarpeita. Yhteys voi olla esimerkiksi pyöräilyreitti, ulkoilureitti tai vesistöyhteys.



MOOTTORIKELKKAILUREITTI

Moottorikelkkailureitit yhdistävät kyliä, taajamia ja matkailukeskuksia toisiinsa. Merkinnät tarkoittavat joko olevia, kehitettäviä yhteyksiä tai uusia tarpeita.



KEHITETTÄVÄ VESILIIKENNEYHTEYS

Vesiliikenneyhteyksiä kehitetään pääasiassa kuljetustoiminnan, kasvavan virkistykseen ja matkailun tarpeisiin. Pääreitit kulkevat Äänekosken ja Suolahden satamista Konginkankaan ja Sumiaisten satamiin sekä edelleen pohjoiseen. Matkailukeskukset ovat tärkeitä vesiliikenteen solmukohtia.



KEHITETTÄVÄ TEKNISEN HUOLLON HANKE

Syvälahden pohjavedenottamo, siirtoviemäri Sumiainen-Suolahti.

13



NATURAKOHDE

Alueella sijaitsevat seuraavat Naturakohteet (numerointi viittaa karttaan):

1. Hitonhauta - Kylmähauta - Hirvasjoki
2. Ison Särkijärven metsä - Metsokangas
3. Keiteleen Listonniemi
4. Kivetyn alue
5. Pyhäjärvi
6. Vatianjärven - Saraaveden alue
7. Myllykankaan metsä
8. Jurvon alue - Jouhtisen metsä
9. Hietasyrjänpää - Sirkkaharju
10. Peuravuori - Hoikanvuori
11. Pyhäjärven lintuvesi
12. Hitonhaudan vuori
13. Kalajärvi - Kytänneva



Ekologiset vyöhykkeet ja yhteystarpeet ovat luontoselvityksen mukaisia alueita, joita tulee kehittää vastapainona taajamille ja muille rakennetuille palveluille. Osasta ekologisia vyöhykkeitä voidaan tehdä ns. hiljaisia alueita.



MERKITTÄVÄ EKOLOGINEN YHTEYS

Yhteydet / Yhteystarpeet, jotka liittävät ekologisesti merkittävät alueet toisiinsa. Yhteydet ovat tarpeellisia joko luonnon monimuotoisuuden kannalta, lajien liikkuvuuden kannalta tai luonnossa liikkujien kannalta.



MERKITTÄVÄ KULTTUURIMAISEMA-ALUE

Maisemaselvityksen mukaiset valtakunnallisesti ja maakunnallisesti merkittävät maisema-alueet. Alueet ovat mielenkiintoisia asumisympäristöjä, joilla on myös matkailullista ja virkistysellistä arvoa.

Valitun rakennemallin vaikutusten arviointi

Valitun rakennemallin osalta on tehty vaikutusten arviointi, joka perustuu maankäyttö- ja rakennuslain mukaisen vaikutusten arvioinnin tarkasteluun. Tarkastelun näkökulmina on käytetty seuraavaa jaottelua:

- 1) alue- ja yhdyskuntarakenne
- 2) asuminen ja asuinympäristöt
- 3) elinkeinot, työpaikat ja palvelut
- 4) liikenne, energia ja yhdyskuntatalous
- 5) luonto- ja ympäristöarvot; virkistys ja vapaa-aika

Edellisten lisäksi jo mallien vertailuvaiheessa on tarkasteltu vaikutuksia eri aluerakenteen tasoilla: Äänekosken kaupungin alueella, lähikunnissa ja seututasolla sekä maakuntatasolla.

Alue- ja yhdyskuntarakenne

Valittu rakennemalli vahvistaa yhdyskuntarakenteen eheytymistä ja tiivistymistä, mikä on yksi keskeisiä valtakunnallisen alueidenkäytön tavoitteita. Yhdyskuntarakenteen eheytymistä tapahtuu erityisesti Äänekosken ja Suolahden taajamien välillä. Myös palvelukylissä tapahtuu rakenteen tiivistymistä, mikä lisää yhdyskunnan keskeisten toimintojen kuten energianhuollon, liikenneverkon ja asumisen toimivuutta ja energiatehokkuutta.

Tiiviimpi ja eheämpi yhdyskuntarakenne vahvistaa Äänekosken asemaa maakunnan aluerakenteessa. Rakenteiden tehostumisen myötä Äänekoski on tulevaisuudessa vahva toimija Jämsä-Jyväskylä-Äänekoski kehitysvyöhykkeellä.

Asuminen ja asuinympäristöt

Valitussa rakennemallissa tarjotaan monipuolisia ja erilaisia asumisvaihtoehtoja ihmisten erilaisiin elämäntilanteisiin. Tiivistyvässä ja eheytyvässä rakenteessa asumisen vaikutukset ovat ympäristön, talouden, energiankäytön ja viihtyisyyden suhteen pääasiassa positiivisia. Valitussa rakennemallissa pyritään luomaan entistä parempia ja toimivampia asuinympäristöjä, jotka houkuttelevat tulomuuttajia. Tulevaisuudessa erilaiset asumisen muodot, työpaikka-alueet ja palvelut sekoittuvat myös nykyistä enemmän toistensa lomaan. Haja-asutusalueille rakentaminen jatkuu lähivuosina jossain määrin, mikä hieman lisää asutuksen negatiivisia vaikutuksia.

Tulevaisuudessa Äänekoski on merkittävä asumisympäristö osana kehitysvyöhykettä.

Elinkeinot, työpaikat ja palvelut

Valitussa rakennemallissa on jo lähtökohtaisesti otettu vahvasti kantaa yritysten kehittymismahdollisuuksiin ja uusien työpaikkojen syntymiseen. Mallissa esitetyt uudet työpaikka-alueet logististen väylien varsilla edistävät Äänekosken elinkeinoelämän vetovoimaa ja kilpailukykyä. Nykyisille yrityksille on varattu tilaa laajentua ja liikenteen solmukohdissa kuten Hirvaskankaalla tarjotaan sijoittumismahdollisuuksia uusille yrityksille.

Palvelut säilyvät valitussa rakennemallissa taajamissa ja palvelukylissä. Mallin vaikutukset palveluverkkoon ovat kahden suuntaisia: toisaalta palveluja keskitetään taajamiin, mutta toisaalta keskittämällä voidaan monipuolinen palvelurakenne ylipäätään säilyttää Äänekoskella. Rakennemallin toteutumisen myötä vähittäiskaupan palvelut säilyvät keskuksissa.

Maakuntatasolla Äänekosken merkitys työpaikka- ja yritysten sijoittumisalueena kasvaa. Jämsä-Jyväskylä-Äänekoski kehitysvyöhykkeellä Äänekosken asema tuotannollisen toiminnan ja logistiikkapalvelujen alueena säilyy vahvana.

Liikenne, energia ja yhdyskuntatalous

Rakennemallin toteutumisen myötä Äänekosken liikenneyhteydet paranevat ja suhteellinen etäisyys Jyväskylään pienenee. Merkittävimpiä muutoksia tuovat moottoritietasoisen yhteyden rakentaminen ja ratayhteyden vahvistuminen sekä sujuva vesiliikenneyhteys Keiteleeltä Päijänteelle. Tuleva yhdyskuntarakenne sijoittuu ympäristö- ja energiasyistä tulevaisuudessa erityisesti ratayhteyden varteen. Tiivistyvän yhdyskuntarakenteen myötä mallin vaikutukset ovat pääasiassa liikkumistarvetta vähentäviä. Toisaalta moottoritietasoisen yhteyden valmistuminen voi jossain määrin heikentää kiinnostusta kehittää ratayhteyttä ja sen henkilöliikennettä.

Valitussa rakennemallissa energiatehokkuus yleisesti paranee, mikä tuo yhdyskuntatalouden näkökulmasta selvästi säästöjä. Maakunnan ja kehitysvyöhykkeen kannalta valittu rakennemalli vahvistaa Jämsä-Jyväskylä-Äänekoski -yhteyttä.

Luonto- ja ympäristöarvot; virkistys ja vapaa-aika

Rakennemallityön pohjaksi tehtiin luonnonympäristöä, maisemaa ja kulttuuriperintöä koskevat selvitykset, jotka on huomioitu myös valitussa rakennemallissa. Keskittyvässä ja tiivistyvässä rakenteessa luonnonympäristöä ja maisemaa säästyy. Mallin mukaisella kylien kehittämishallinnalla on myönteisiä vaikutuksia arvokkaan rakennuskannan säilymiseen.

Asuinympäristöjen kehittämisessä on otettu huomioon alueen pendelöintitutkimuksessa vahvasti esiin noussut toive viihtyisistä ja luonnonläheisistä asuinalueista, joilta on hyvät lähivirkistysyhteydet. Paikallisesti liikenne- ja työpaikka-alueiden rakentuminen voi aiheuttaa negatiivisia vaikutuksia ympäristölle ja virkistäytymismahdollisuuksille, mikä on otettava huomioon suunnitteluvaiheissa.

11. STRATEGIA

Alueiden käytön strategiassa kuvataan miten ja millä edellytyksillä päästään yhdessä valittuun, rakennemallissa kuvattuun tavoitetilanteeseen. Strategia sisältää toimenpideohjelman, jossa kuvataan asumiseen, elinkeinojen kehittämiseen, palveluihin, liikenteeseen sekä virkistykseen ja hyvinvointiin liittyviä toimenpiteitä. Osa toimenpiteistä voidaan toteuttaa tulevien kaavojen kautta, mutta osa voidaan toteuttaa muun päätöksenteon ja esimerkiksi kehityshankkeiden kautta.

Toimenpide-ehtotuksia on käsitelty Äänekosken uudessa kunnanhallituksessa, kunnanvaltuustossa ja hankkeen ohjausryhmässä.

Asuminen

Tavoitteet: *Tavoitella tulomuuttajia, mm. alueella jo nykyisin työssäkäyviä, sekä nykyisen väestön pysymistä. Tavoitellun väestönkasvun vuoksi tarvitaan uusien asuinalueiden kaavoittamista. Lähtökohtana ovat monipuoliset, eri elämäntilanteisiin sopivat asumisen mahdollisuudet ja viihtyisät asuinympäristöt mm. ranta-alueita hyödyntämällä. Väestön ikärakenne pyritään saamaan nuorekkaaksi houkuttelemalla alueelle erityisesti nuoria lapsiperheitä ja työikäisiä.*

ASUMINEN / toimenpide	Toteutustapa	Vastuu- / toteuttajataho	Aikataulu
<i>Ikääntyvien joukolle tarjotaan mahdollisuuksia keskusta-asumiseen lähellä palveluita ja lähivirkistysmahdollisuuksia:</i>			
<ul style="list-style-type: none"> • kaavoitetaan asuntoalueita Äänekosken ja Suolahden keskustoihin 	<ul style="list-style-type: none"> • taajamien osayleiskaavat, asemakaavat 	<ul style="list-style-type: none"> • Äänekosken kaupunki 	<ul style="list-style-type: none"> • 2009
<ul style="list-style-type: none"> • rakennetaan palveluasuntoja keskustaaajamiin 	<ul style="list-style-type: none"> • asuntotuotanto (kerros- ja rivitalot) 	<ul style="list-style-type: none"> • rakennusliikkeet, Äänekosken kaupunki 	<ul style="list-style-type: none"> • 2010-
<ul style="list-style-type: none"> • tuetaan ikääntyvien asumista asuntotukimuodoin 	<ul style="list-style-type: none"> • asumistuki 	<ul style="list-style-type: none"> • valtio, Äänekosken kaupunki 	<ul style="list-style-type: none"> • 2008-

ASUMINEN / toimenpide	Toteutustapa	Vastuu- / toteuttajataho	Aikataulu
<i>Keskusta-asumista kehitetään, jotta Äänekosken ja Suolahden taajamia saadaan tiivistettyä:</i>			
<ul style="list-style-type: none"> • kaavoitetaan asuntoalueita Äänekosken ja Suolahden keskustoihin 	<ul style="list-style-type: none"> • taajamien osayleiskaavat, asemakaavat 	<ul style="list-style-type: none"> • Äänekosken kaupunki 	<ul style="list-style-type: none"> • 2009
<ul style="list-style-type: none"> • rakennetaan tiivistä asumista tehokkailla kerrosluvuilla 	<ul style="list-style-type: none"> • kerrostaloasuntojen tuotanto 	<ul style="list-style-type: none"> • rakennusliikkeet 	<ul style="list-style-type: none"> • 2010-
<ul style="list-style-type: none"> • rakennetaan keskusta-asuntoja eri elämäntilanteisiin sopiviksi (vuokra-asuntoja nuorille, palveluasuntoja ikääntyneille) 	<ul style="list-style-type: none"> • vuokra- ja palveluasunto-tuotanto, asumistuet 	<ul style="list-style-type: none"> • rakennusliikkeet 	<ul style="list-style-type: none"> • 2010-

ASUMINEN / toimenpide	Toteutustapa	Vastuu- / toteuttajataho	Aikataulu
<i>vanhat kirkonkylät Konginkangas ja Sumiainen huomioidaan asumisen ja yrittämisen alueina, ja niihin pyritään ohjaamaan uusia asukkaita:</i>			
<ul style="list-style-type: none"> • kaavoitetaan uusia asuntoalueita kirkonkylien välittömästä läheisyydestä 	<ul style="list-style-type: none"> • taajamien osayleiskaavat, asemakaavat 	<ul style="list-style-type: none"> • Äänekosken kaupunki 	<ul style="list-style-type: none"> • 2009
<ul style="list-style-type: none"> • kaavoitetaan kirkonkyläin asumisen yhteyteen yritystoimintaan soveltuvia tontteja 	<ul style="list-style-type: none"> • taajamien osayleiskaavat, asemakaavat 	<ul style="list-style-type: none"> • Äänekosken kaupunki 	<ul style="list-style-type: none"> • 2009
<ul style="list-style-type: none"> • säilytetään julkiset peruspalvelut vanhoissa kirkonkylissä 	<ul style="list-style-type: none"> • päätöksenteko 	<ul style="list-style-type: none"> • Äänekosken kaupunki 	<ul style="list-style-type: none"> • 2008-
<ul style="list-style-type: none"> • markkinoidaan aktiivisesti idyllistä kirkonkyläasumista 	<ul style="list-style-type: none"> • tontti- ja asunto-markkinointi 	<ul style="list-style-type: none"> • Äänekosken kaupunki 	<ul style="list-style-type: none"> • 2009-

Valituilla toimenpiteillä Äänekoskelle voidaan luoda monipuolisia uusia asuinmahdollisuuksia. Äänekosken ja Suolahden taajamien kasvua sekä vanhojen kirkonkylien säilymistä asuinympäristöinä tuetaan. Vastapainoksi keskusta-asumiselle tarjotaan väljempää asumista kyläympäristöissä. Kasvavalle ikääntyvien joukolle tarjotaan asuinmahdollisuuksia läheltä palveluja. Uusia asuinympäristöjä kaavoitetaan ja suunnitellaan niin, että ne tukevat palvelujen säilymistä ja vähentävät turhaa liikkumista.

Elinkeinot

Tavoitteet: Laajentaa, vahvistaa ja monipuolistaa Äänekosken asemaa työssäkäyntialueena laajentamalla palvelu- ja matkailusektoria sekä tukemalla teollisuustoiminnan säilymistä ja kasvua mm. tarjoamalla kilpailukykyisiä sijoittumisalueita. Tukea innovatiivista yritystoimintaa, joka tarjoaa työpaikkoja alueen nuorille. Panostaa kilpailukykyyn ja tuotekehitykseen. Vahvistaa Äänekosken asemaa osana Keski-Suomen kasvualuetta.

ELINKEINOT / toimenpide	Toteutustapa	Vastuu- / toteuttaja	Aikataulu
<i>teollisuuden ja muun yritystoiminnan sijoittumismahdollisuudet turvataan varaamalla yrityksille kasvualueita + alihankintaa suurten yritysten läheisyydessä:</i>			
<ul style="list-style-type: none"> • kaavoitetaan uusia teollisuustontteja ja yritysalueita mm. vt 4 ja Konnevedelle johtavan tien varresta 	<ul style="list-style-type: none"> • taajamien osayleiskaavat, asemakaavat 	<ul style="list-style-type: none"> • Äänekosken kaupunki 	<ul style="list-style-type: none"> • 2009
<ul style="list-style-type: none"> • raideliikenteen tehostaminen ja jatkuvuuden turvaaminen 	<ul style="list-style-type: none"> • neuvottelut, budjetteihin vaikuttaminen 	<ul style="list-style-type: none"> • Äänekosken kaupunki, yritykset, ratahallintoviranomaiset 	<ul style="list-style-type: none"> • 2009
ELINKEINOT / toimenpide	Toteutustapa	Vastuu- / toteuttaja	Aikataulu
<i>Äänekoskea markkinoidaan aktiivisesti investoijille, luodaan nuorekas ja yritysmyönteinen ilmapiiri ja imago:</i>			
<ul style="list-style-type: none"> • kontaktiverkoston luominen ja laajentaminen (mm. yrityskummiverkosto) 	<ul style="list-style-type: none"> • messut, yritystapahtumat, resursointi 	<ul style="list-style-type: none"> • Ääneseudun Kehitys, Äänekosken kaupunki 	<ul style="list-style-type: none"> • 2008-
<ul style="list-style-type: none"> • markkinointia edistävät kehityshankkeet 	<ul style="list-style-type: none"> • aktiivinen osallistuminen hankkeisiin 	<ul style="list-style-type: none"> • Ääneseudun Kehitys, Äänekosken kaupunki 	<ul style="list-style-type: none"> • 2008-
<ul style="list-style-type: none"> • yritystukien maksimaalinen hyödyntäminen 	<ul style="list-style-type: none"> • yhteistyöverkostot 	<ul style="list-style-type: none"> • TE-keskus, yritykset, elinkeinoyhtiö 	<ul style="list-style-type: none"> • 2008-
ELINKEINOT / toimenpide	Toteutustapa	Vastuu- / toteuttaja	Aikataulu
<i>kylien elinmahdollisuuksia parannetaan tukemalla kyliin syntyvää elinkeinotoimintaa:</i>			
<ul style="list-style-type: none"> • yritystuet 	<ul style="list-style-type: none"> • tiedottaminen, yhteistyöverkostot 	<ul style="list-style-type: none"> • Ääneseudun Kehitys, TE-keskus, kaupunki 	<ul style="list-style-type: none"> • 2008-
<ul style="list-style-type: none"> • yritystontteja asumisen yhteyteen 	<ul style="list-style-type: none"> • kaavahankkeet (asemakaavat) 	<ul style="list-style-type: none"> • Äänekosken kaupunki 	<ul style="list-style-type: none"> • 2010-
<ul style="list-style-type: none"> • tuki kylien toiminnalle 	<ul style="list-style-type: none"> • budjetointi (kylien toiminnan aktivointiin) 	<ul style="list-style-type: none"> • Äänekosken kaupunki 	<ul style="list-style-type: none"> • 2008-

Äänekoskelle tavoitellaan uusia investointeja, yrityksiä ja työpaikkoja. Valituilla toimenpiteillä alueesta luodaan yrityksille houkutteleva kasvualue ja sijoittumispaikka, josta on eri puolille maata hyvät logistiset yhteydet. Äänekoski kehittyy voimakkaasti osana Jämsä – Jyväskylä – Äänekoski -kasvualuetta. Yritysten sijoittumismahdollisuuksia luodaan taajamien lisäksi valtatie 4 varrelle ja kyläalueille.

Palvelut

Tavoitteet: Parantaa ja monipuolistaa taajamien palvelutarjontaa sekä turvata haja-asutusalueiden palvelut palvelukyliä ja innovatiivisten palvelujen tuotantomuotojen kautta. Kehittää alueen osaamista lisäämällä koulutustarjontaa.

PALVELUT / toimenpide	Toteutustapa	Vastuu- / toteuttajataho	Aikataulu
<i>taajamien, vanhojen kirkonkylien ja palvelukylien kehittämissä huomioidaan lisästarve terveys-, sosiaali- ja vanhuspalveluissa:</i>			
<ul style="list-style-type: none"> uudet palveluntuotantomuodot kylissä 	<ul style="list-style-type: none"> moni- ja etäpalvelujen kehittäminen kyliin, 24 h - palvelut 	<ul style="list-style-type: none"> palvelualan yritykset, kaupunki 	<ul style="list-style-type: none"> 2008-
<ul style="list-style-type: none"> sosiaali- ja terveyspalvelujen säilyttäminen ja tehostaminen taajamissa 	<ul style="list-style-type: none"> budjetointi ja mitoitus 	<ul style="list-style-type: none"> Äänekosken kaupunki 	<ul style="list-style-type: none"> 2008-
<ul style="list-style-type: none"> työvoiman saatavuuden turvaaminen 	<ul style="list-style-type: none"> aktiivinen rekrytointi, palkkaus 	<ul style="list-style-type: none"> Äänekosken kaupunki 	<ul style="list-style-type: none"> 2008-
<ul style="list-style-type: none"> palvelualan yritysten houkuttelu Äänekoskelle 	<ul style="list-style-type: none"> markkinointi 	<ul style="list-style-type: none"> Ääneseudun kehitys Oy 	<ul style="list-style-type: none"> 2008-
PALVELUT / toimenpide	Toteutustapa	Vastuu- / toteuttajataho	Aikataulu
<i>Huomioidaan palvelutarveselvityksen esitykset keskustaajamien, kirkonkylien ja palvelukylien kehittämisessä:</i>			
<ul style="list-style-type: none"> erikoispalvelujen keskittäminen Äänekosken ja Suolahden taajamiin (esim. sairaalapalvelut, lukio) 	<ul style="list-style-type: none"> mitoitus, budjetointi ja resursointi 	<ul style="list-style-type: none"> palvelualan yritykset, kaupunki 	<ul style="list-style-type: none"> 2009-
<ul style="list-style-type: none"> peruspalvelujen turvaaminen vanhoissa kirkonkylissä 	<ul style="list-style-type: none"> budjetointi, mitoitus ja resursointi 	<ul style="list-style-type: none"> Äänekosken kaupunki 	<ul style="list-style-type: none"> 2008-
<ul style="list-style-type: none"> joidenkin peruspalvelujen turvaaminen palvelukylissä 	<ul style="list-style-type: none"> resursointi, mitoitus, budjetointi 	<ul style="list-style-type: none"> Äänekosken kaupunki, palvelualan yritykset 	<ul style="list-style-type: none"> 2008-
<ul style="list-style-type: none"> yhteistyö palvelujen kehittämisessä naapurikuntien kanssa (mm. Hirvaskankaalla) 	<ul style="list-style-type: none"> yhteistyöverkostot, päätöksenteko 	<ul style="list-style-type: none"> Äänekosken kaupunki, naapurikunnat 	<ul style="list-style-type: none"> 2008-

PALVELUT / toimenpide	Toteutustapa	Vastuu- / toteuttajataho	Aikataulu
<i>Hirvaskankaan alueen kehittämistä jatketaan ja alueelle houkutellaan uusia yrityksiä:</i>			
<ul style="list-style-type: none"> • alueen markkinoiminen liikenteestä hyötyvänä palvelukeskitymänä 	<ul style="list-style-type: none"> • markkinointi 	<ul style="list-style-type: none"> • Ääneseudun Kehitys Oy, kehityshankkeet 	<ul style="list-style-type: none"> • 2008-
<ul style="list-style-type: none"> • Hirvaskankaan uusien kehitys- ja rakennushankkeiden käynnistäminen 	<ul style="list-style-type: none"> • hankkeistus, budjetointi 	<ul style="list-style-type: none"> • Äänekosken kaupunki, Ääneseudun Kehitys Oy, yritykset 	<ul style="list-style-type: none"> • 2008-
<ul style="list-style-type: none"> • Hirvaskangas-Koivisto -alueen kehittäminen asuin-, palvelu ja työpaikkakokonaisuutena 	<ul style="list-style-type: none"> • kaavoitus, kehityshankkeet 	<ul style="list-style-type: none"> • Äänekosken kaupunki 	<ul style="list-style-type: none"> • 2009-

Äänekosken palveluverkko mitoitetaan niin, että siinä huomioidaan tavoiteltu 1 000 asukkaan kasvu ja sen alueellinen sijoittuminen kuntaan. Lisäksi palveluja kehitettäessä otetaan huomioon ikärakenteen muutoksista johtuva lisääntyvä sosiaali- ja terveystalouden kasvu erityisesti vanhimmissa ikäluokissa. Julkiset peruspalvelut turvataan palvelukylissä ja erikoispalvelut keskitetään päätaajamiin. Keskustojen nykyiset kaupalliset palvelut pyritään säilyttämään ja Hirvaskangasta kehitetään visionsa mukaisena liikennepalvelujen, työpaikkojen ja maaseutuasumisen alueena.

Liikenne

Tavoitteet: Hyödyntää valtatieä 4 ja Äänekosken sijaintia pääliikenneväylän varrella. Kehittää raideliikennettä. Parantaa kevyenliikenteen verkostoa taajama-alueilla sekä huolehtia julkisen liikenteen toiminnasta haja-asutusalueilla. Kehittää vesiliikennereittejä osana kasvavaa matkailua.

LIIKENNE / toimenpide	Toteutustapa	Vastuu- / toteuttajataho	Aikataulu
<i>huomioidaan julkisen liikenteen tarpeen kasvu ikääntyvien määrän noustessa, turvataan yhteydet kaupunkikeskustojen ja kylien välillä:</i>			
<ul style="list-style-type: none"> • pidetään perustieverkko hyvässä kunnossa 	<ul style="list-style-type: none"> • vaikuttaminen, tiehankkeet, neuvottelut 	<ul style="list-style-type: none"> • valtio, Keski-Suomen tiepiiri 	<ul style="list-style-type: none"> • 2008-
<ul style="list-style-type: none"> • taloudellinen tuki julkiselle liikenteelle 	<ul style="list-style-type: none"> • budjetointi 	<ul style="list-style-type: none"> • valtio 	<ul style="list-style-type: none"> • 2008-
<ul style="list-style-type: none"> • liikkumisen ohjaaminen yksityisautoilusta joukkoliikenteeseen 	<ul style="list-style-type: none"> • joukkoliikenteen työmatkaliput, tuki 	<ul style="list-style-type: none"> • Äänekosken kaupunki 	<ul style="list-style-type: none"> • 2009-

LIIKENNE / toimenpide	Toteutustapa	Vastuu- / toteuttajataho	Aikataulu
<i>kehitetään valtatieä 4 pääliikenneväylänä ja moottoritietasoisena yhteytenä välillä Äänekosken taajama–Jyväskylä:</i>			
<ul style="list-style-type: none"> tiehankkeiden edistäminen 	<ul style="list-style-type: none"> vaikuttaminen valtion budjettiin, neuvottelut 	<ul style="list-style-type: none"> valtio, Keski-Suomen tiepiiri 	<ul style="list-style-type: none"> 2010-

LIIKENNE / toimenpide	Toteutustapa	Vastuu- / toteuttajataho	Aikataulu
<i>kuljetusyhteydet turvataan ja tehdään joustaviksi, turvallisiksi ja sujuviksi:</i>			
<ul style="list-style-type: none"> logistiikkapalvelujen sijoittumisen mahdollistaminen 	<ul style="list-style-type: none"> kaavoitus 	<ul style="list-style-type: none"> Äänekosken kaupunki 	<ul style="list-style-type: none"> 2008-
<ul style="list-style-type: none"> logistiikkayritysten houkuttelevuus Äänekoskelle 	<ul style="list-style-type: none"> markkinointi 	<ul style="list-style-type: none"> Ääneseudun Kehitys Oy 	<ul style="list-style-type: none"> 2009-
<ul style="list-style-type: none"> kuljetustarpeiden selvittäminen ja kehittäminen alueen yritysten kanssa 	<ul style="list-style-type: none"> neuvottelut, kehityshankkeet 	<ul style="list-style-type: none"> Ääneseudun Kehitys Oy, Äänekosken kaupunki, alueen yritykset 	<ul style="list-style-type: none"> 2008-

Valittujen toimenpiteiden avulla turvataan hyvät liikennöinti- ja kuljetusolosuhteet Äänekoskelle. Osana kasvualueen runkoa rakennetaan Jyväskylän ja Äänekosken välille moottoritietasoinen yhteys. Kunnan eri osien välisiä yhteyksiä kehitetään niin, että ne entistä enemmän tukevat joukkoliikenteen kehittymistä. Liikenneverkon kehittämisessä otetaan huomioon yritysten kuljetustarpeet. Pääliikenneyhteyksien ohella parannetaan mahdollisuuksien mukaan myös alempiasteista tieverkkoa.

Virkistys ja hyvinvointi

Tavoitteet: Kiinnittää erityistä huomiota asukkaiden viihtyvyyteen panostamalla virkistys- ja vapaa-ajan toimintoihin. Asuinalueiden viihtyvyyden lisäämiseksi alueella kehitetään virkistysmahdollisuuksia. Ranta-alueita hyödynnetään. Kiinnitetään erityistä huomiota asukkaiden hyvinvointiin ja viihtyvyyteen ja niitä käytetään kriteereinä asuinalueiden suunnittelussa.

VIRKISTYS / toimenpide	Toteutustapa	Vastuu- / toteuttajataho	Aikataulu
<i>lähivirkistysalueita kehitetään asuinalueiden ja taajamien läheisyyteen hyödyntäen ranta-alueita:</i>			
<ul style="list-style-type: none"> asuinalueiden kaavoittaminen virkistysalueiden ja vesistöjen läheisyyteen 	<ul style="list-style-type: none"> kaavoitus 	<ul style="list-style-type: none"> Äänekosken kaupunki 	<ul style="list-style-type: none"> 2008-
<ul style="list-style-type: none"> reittien suunnittelu ja toteutus virkistys ja ranta-alueille 	<ul style="list-style-type: none"> kaavoitus, reittien kehityshankkeet 	<ul style="list-style-type: none"> Äänekosken kaupunki, Ääneseudun Kehitys Oy 	<ul style="list-style-type: none"> 2008-

VIRKISTYS / toimenpide	Toteutustapa	Vastuu- / toteuttajataho	Aikataulu
<i>kehitetään pyörä- ja muita reitistöjä yhdistäen taajamat ja palvelukylät toisiinsa (maisema-alueiden kautta):</i>			
• retkeilyreitihankkeet	• hankkeistus	• Ääneseudun Kehitys Oy, Ympäristökeskus	• 2009-
• kevyen liikenteen verkoston suunnittelu ja toteutus	• tieverkon suunnittelu	• Keski-Suomen tiepiiri, Äänekosken kaupunki	• 2009-

VIRKISTYS / toimenpide	Toteutustapa	Vastuu- / toteuttajataho	Aikataulu
<i>luodaan Keiteleen ympärille kattava ja houkutteleva virkistysreitistö:</i>			
• matkailu- ja vapaa-ajan palvelujen kehittäminen	• hankkeistus	• Ääneseudun Kehitys Oy	• 2009-
• virkistysreitityhteyksien suunnittelu ja toteutus	• hankkeistus	• Ympäristökeskus, Äänekosken kaupunki	• 2009-
• reitistön markkinointi ja yhteistyökumppanien haku	• markkinointi	• Ääneseudun Kehitys Oy	• 2010-
• Vihreän Väylän markkinointi automatkailun reittinä	• markkinointi	• Ääneseudun Kehitys Oy	• 2009-

Asuinympäristöjen viihtyisyyteen ja ihmisten virkistäytymismahdollisuuksiin kiinnitetään erityistä huomiota. Erityisen tärkeää on varmistaa pääsy asuinalueilta lähivirkistysalueille ja vesistöjen äärelle. Reittejä kehitetään matkailukeskusten ja taajamien välillä. Tärkein virkistysreitti kiertää Keiteleen ympäri Äänekoskelta Suolahdelle ja edelleen Sumiaisiin ja Konginkankaalle.

Epävarmuustekijät ja riskit

Alueiden käytön tulevaan kehittämiseen ja rakennemallien toteutumiseen liittyy aina epävarmuustekijöitä ja riskejä, jotka tulee tiedostaa ja ottaa mahdollisuuksien mukaan huomioon. Osa tekijöistä on sellaisia, joihin voidaan vaikuttaa ja osa sellaisia, joiden toteutuminen riippuu muista, kuin paikallisista tekijöistä.

Rakenneyleiskaavan merkittävin epävarmuustekijä on tavoitellun väestökasvun toteutuminen. Väestön lisäys ja erityisesti nuorten lapsiperheiden saanti kaupunkiin riippuu paljon taloudellisista suhdanteista, esimerkiksi työpaikkojen säilymisestä. Nykyisen kehityksen valossa tavoitteen saavuttaminen näyttää todennäköiseltä, mikäli alueen teollisuusyrityksissä ei tapahdu suuria joukkoirtisanomisia.

Liikenneyhteyksien kehittämiseen Äänekosken kaupungilla on rajalliset vaikutusmahdollisuudet. Liikenteen tukkoisuus ja päätös jättää moottoritietasoinen yhteys rakentamatta Äänekosken ja Jyväskylän välillä hidastaisi merkittävästi alueen kehittämistä. Rataverkon kehittämisenäkymät ovat heikot, joskin teollisuuden kuljetustarpeilla on suuri merkitys. Kuljetuspäätökset tehdään kuitenkin yrityksissä.

Äänekosken asuinympäristöjen houkuttelevuus on pitkälti kiinni asuinympäristöjen, niiden maisema- ja kulttuuriympäristöarvojen säilymisestä. Rakentaminen tulee

toteuttaa kyläalueilla niin, etteivät vetovoimaa lisäävät arvot häviä. Tärkeää on turvata myös arvokkaiden luontoympäristöjen ja vesistöalueiden säilyminen puhtaina ja vetovoimaisina.

Yleinen taloudellinen kehitys ja kunnan resurssit toteuttaa tavoitteiden mukaisia toimenpiteitä ovat keskeisiä epävarmuustekijöitä. Kunnassa on tehtävä valintoja, sillä jonkin alueen kehittäminen merkitsee pienempiä resursseja muille alueille. Ennen muuta tulisi tukea luontaista kehitystä ja asumisen kysyntää.

Maakunnan ja koko valtakunnan tasolla keskittymiskehityksen jatkuminen vaikuttaa aluerakenteeseen. Äänekoskella keskittymiskehityksen voimistuminen näkyisi muuttoliikkeenä Jyväskylään tai muihin suurempiin kaupunkeihin.

Seuranta

Rakenneyleiskaavan toteutumista tulee seurata jatkuvasti. Alkuvaiheessa esitettyjen toimien toteuttamisen ja vaikutusten seurannan tulee olla intensiivistä. Toteuttamisen jälkeen vaikutuksia tulee seurata säännöllisesti.

Seurannassa keskeisiä indikaattoreita ovat väestönkasvu, työllisyyskehitys, rakentamisen määrä, investoinnit ja liikenteen kehittyminen. Väestön määrän kehityksen lisäksi tulee seurata väestön ikärakenteen kehitystä ja tarvittaessa sopeuttaa palvelurakennetta. Uusien asukkaiden toiveita ja kokemuksia sekä uusien asuinalueiden rakentumista tulee valvoa ja seurata sekä olla valmiita muutoksiin. Alueen suurten työnantajien ja muiden elinkeinoelämän edustajien tulee olla säännöllisesti mukana suunnitteluprosesseissa. Teollisuuden ja muiden yritysten tila- ja liikennetarpeet sekä niiden muutokset tulee huomioida.

Alueen maisemallisesti arvokkaiden ympäristöjen säilymistä tulee seurata uudisrakentamisen ja virkistystarpeiden lisääntyessä. Ekologisesti merkittävien alueiden säilymistä tulee valvoa. Myös alueen vesistöjen tilaa tulee tarkkailla virkistys- ja vapaa-ajankäytön lisääntyessä.

Seurannan toteuttamiseksi Äänekosken kaupungin tulisi laatia seurantaohjelma, jossa valittujen indikaattorien perusteella arvioidaan tapahtunutta kehitystä ja tehdään tarvittavia korjaustoimenpiteitä.

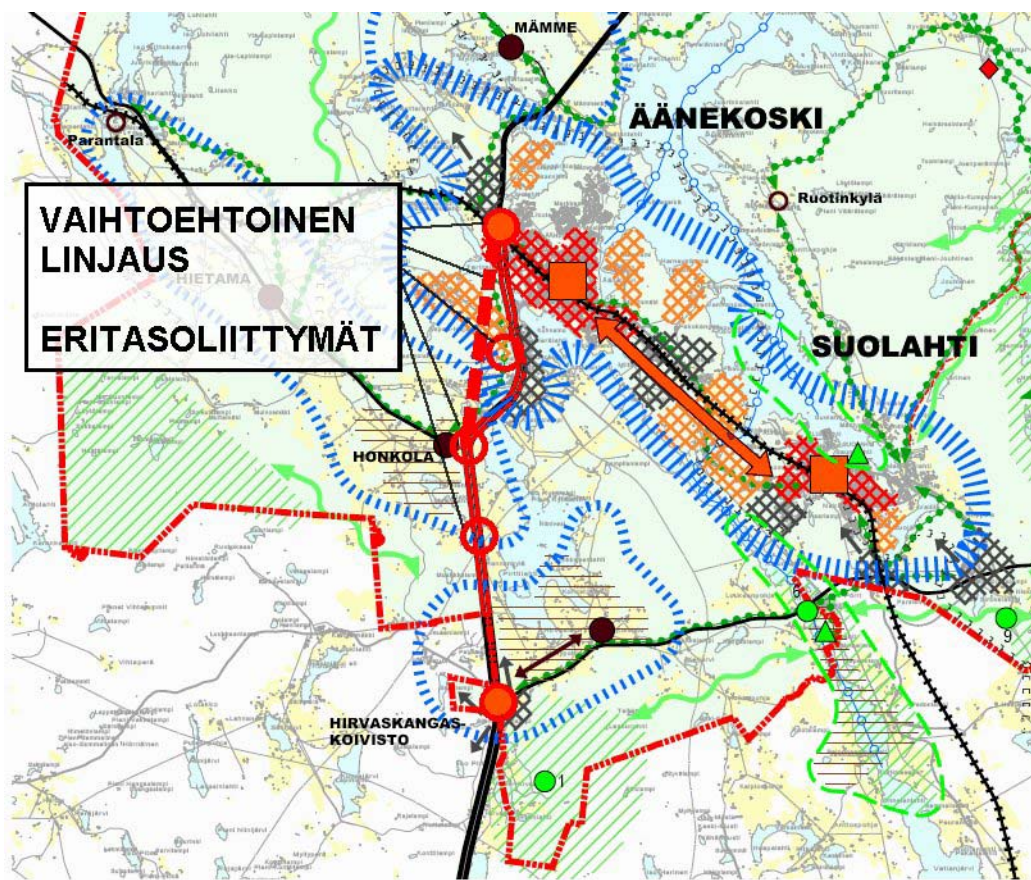
12. KAAVAEHDOTUKSEN TARKISTUKSET

Kaavaehdotuksen nähtävilläolon jälkeen kaavaan on tehty seuraavat tarkistukset:

- *Merkintöjen selityksen termi ”moottoriliikennetasoinen” muutettu muotoon ”moottoritietasoinen”.*
- *Merkintöjen selitykseen täydennetty vesireitin merkitys myös kuljetusväylänä*
- *Täydennetty kaavaselostuksen kohtaa 10 (Valittu rakennemalli) rakennemallien vaikutusten sekä valtakunnallisten alueidenkäyttötavoitteiden toteutumisarvioinnin osalta.*
- *Lisätty selvitys kaavoitustilanteesta kohtaan 2 (Lähtökohdat)*
- *Kaava-alueen pohjoisosassa kehitettävän vesiliikenne yhteyden merkintä siirretty Pyhänsalon saaren itäpuolelta länsipuolelle. Voimassa olevassa oikeusvaikutteisessa Äänekosken rantayleiskaavassa laivaväylä kulkee sekä saaren itä- että länsipuolelta.*
- *Lisätty kaava-alueen eteläosaan Natura-kohdetta 1 tarkentava kohdemerkintä (Hitonhauta-Kylmäjoki-Hirvasjoki).*

Kaavaehdotukseen tehtävien tarkistukset ei ole niin olennaisia, että ne vaatisivat kaavaehdotuksen uudelleen nähtäville asettamisen.

Suunnittelun aikana on noussut esiin moottoritielinjauksen vaihtoehtoisia linjauksia välillä Huutomäki - Äänekosken pohjoinen liittymä. Linjaukset vaativat vielä tarkempaa suunnittelua. Tässä vaiheessa ei ole riittäviä edellytyksiä osoittaa rakenneyleiskaavassa moottoritielinjausta mahdolliseen uuteen paikkaan. Moottoritielinjauksen muuttaminen esimerkiksi kartalta ilmenevällä tavalla vaatisi Keski-Suomen maakuntakaavan ja Honkolan osayleiskaavan muuttamisen. Linjausasiaan otetaan kaavallisesti kantaa Äänekoski 2020 osayleiskaavan laadinnassa. Rakenneyleiskaavassa ei ole myöskään osoitettu tulevaan moottoritiehen liittyviä ohjeellisia eritasoliittymien paikkoja.



Copyright Maanmittauslaitos 2008. Aineiston kopiointi ilman Maanmittauslaitoksen lupaa on kielletty.

AIRIX Ympäristö
FMC GROUP

AIRIX Ympäristö Oy
Vitikka 1 H
02630 ESPOO
Puhelin 010 241 4000
Telefax 010 241 4301

www.airix.fi

Toimistot: Kaarina,
Tampere, Espoo ja Oulu