

# ÄÄNEKOSKI

## MAANKÄYTTÖ- JA ELINVOIMAOHJELMA

3.11.2008 hyväksytyn  
Rakenneleiskaavan 2016  
strategian päivitys



RAPORTTILUONNOS 11.11.2013



## SISÄLLYSLUETTELO

1.	JOHDANTO JA LÄHTÖKOHDAT .....	3
2.	SUUNNITTELUN TAVOITTEET JA PROSESSI.....	4
3.	TAPAHTUNUT KEHITYS (2008–2013) .....	4
	Väestökehitys.....	4
	Työpaikkakehitys .....	8
	Pendelöinti .....	10
	Asuinrakentaminen .....	11
	Palvelut .....	12
	Julkisen sektorin palvelut .....	12
	Kaupalliset palvelut .....	13
	Liikenteen kehittyminen.....	14
	Kunta- ja aluetalous .....	15
4.	ÄÄNEKOSKEN MAANKÄYTÖN RAKENNE .....	16
	Kaavamerkinnot .....	18
5.	ÄÄNEKOSKEN MAANKÄYTTÖ- JA ELINVOIMASTRATEGIA .....	22
	Asuminen .....	24
	Elinkeinot .....	25
	Palvelut .....	26
	Liikenne.....	27
	Virkistys ja hyvinvointi .....	28
	Imagon kehittäminen ja markkinointi.....	29
	Epävarmuustekijät ja riskit .....	29
	Seuranta .....	30

# 1. JOHDANTO JA LÄHTÖKOHDAT

Äänekoskelle on laadittu kaupunginvaltuuston vuonna 2008 hyväksymä rakenneyleiskaava. Rakenneyleiskaava laadittiin oikeusvaikutuksettomana strategisena suunnitelmana tilanteessa, jossa Äänekosken ja Suolahden kaupungit sekä Sumiaisten kunta olivat muodostaneet uuden Äänekosken kaupungin. Osana rakenneyleiskaavaa laadittiin myös Äänekosken, Suolahden ja Sumiaisten taajamien osayleiskaavat maankäyttö- ja rakennuslain mukaisena prosessina.

Äänekosken rakenneyleiskaavassa esitettiin uuden kaupungin tavoitteellinen maankäyttö ja sen toteuttamisen strategia sekä konkreettinen toimenpideohjelma. Rakenneyleiskaavassa painottuivat maankäytön kehittämisen painopistealueina mm:

- Äänekoski-Suolahti tiivistyvä kaupunkikeskusta
- Hirvaskangas lähiympäristöineen monipuolisena yritystoiminnan, tuotannon, liikennepalveluiden ja asumisen alueena
- Vanhat kuntakeskukset (Sumiainen, Konginkangas) palvelutaajamina ja asuin-ympäristöinä
- Palvelukylät asuin-ympäristöinä (erityisesti Saarijärventien varressa)

Rakenneyleiskaavaan sisältyi monitahoinen ja vuorovaikutteinen prosessi, johon päättäjinä lisäksi osallistuivat mm. elinkeinoelämän edustajat, kylien ja asukas-yhdistysten edustajat, alueen nuoret sekä yksittäiset kuntalaiset.

Äänekosken rakenneyleiskaavana 2016 syntyi strateginen suunnitelma, jonka maankäytön tavoitetta esitettiin kehittämismerkintöjä sisältävänä karttana. Työn prosessi, toteutustavat, maankäytön vaihtoehdot, vaihtoehtojen vertailu ja valittu vaihtoehto perustettiin sekä toimenpideohjelma esitettiin loppuraportissa.

Vuonna 2013 käynnistettiin prosessi, jossa tarkasteltiin mennyttä kehitystä ja todettiin tarpeelliseksi päivittää Äänekosken maankäyttöä koskeva strategia. Tapahtunut kehitys ei ole ollut niin myönteistä kuin rakenneyleiskaavaprosessin kuluessa arvioitiin. Väestö- ja työpaikkakehitys on kääntynyt negatiiviseksi, kuntatalous heikentynyt ja monet ulkopuoliset tekijät ovat muuttaneet toimintaympäristöä (mm. paine kuntarakenteiden muutokseen). Maankäytön strategia on säilyttänyt pääosin tuoreutensa tapahtuneesta kehityksestä huolimatta ja kaavoitusta on vuosina 2008–2013 toteutettu pääasiassa laaditun strategian mukaisesti. Sen sijaan strategiassa esitetyistä toimenpiteistä on toteutunut vain murto-osa.

Tapahtuneen kehityksen ja edessä olevien muutospaineiden pohjalta päätettiin laatia Äänekosken maankäyttö- ja elinvoimaohjelma, joka on päivitys laadittuun strategiapainotteiseen rakenneyleiskaavaan. Kaavakarttaan ei tehdä tarkistuksia eikä päivityksessä käytetä maankäyttö- ja rakennuslain mukaisia muotomääräyksiä. Strategian tavoitevuosi on edelleen 2016 ja se kytkeytyy aikaisempaa vahvemmin osaksi kaupunkistrategiaprosessia, jonka sisällä laaditaan myös muita strategioita. Työn niminä käytetään maankäyttö- ja elinvoimaohjelmaa erotuksena kaupunkistrategiasta. Äänekosken maankäyttö- ja elinvoimaohjelma on myös osa samanaikaisesti laadittavaa Keski-Suomen rakennemalliyhdistelmää ja maakuntastrategiaa.

Äänekosken maankäyttö- ja elinvoimaohjelman ovat laatineet Äänekosken kaupungin toimeksiannosta AIRIX Ympäristö Oy:stä FM, aluejohtaja Kimmo Vähäylkkä ja FM, suunnittelija Noora Reittu. Strategian päivitystyö on toteutettu vuoden 2013 aikana.

## 2. SUUNNITTELUN TAVOITTEET JA PROSESSI

Hankkeen tavoitteena on ollut päivittää Äänekosken kaupungille strategiset maankäytön ja muun kehittämisen raamit, joilla voidaan ohjata Äänekosken tulevaa kehitystä ja tasapainoista maankäyttöä. Maankäyttö- ja elinvoimaohjelmaa laadittaessa on otettu huomioon Äänekosken ja lähialueiden tapahtunut ja arvioitu kehitys sekä hyödynnetty ja päivitetty aiemmin kerättyjä tilasto- ja muita aineistoja.

Tavoitteena on vahvistaa Äänekoskea osana Jämsä-Jyväskylä-Äänekoski -vyöhykettä, joka tarjoaa työtä ja monipuolisia asuinmahdollisuuksia nykyisille ja tuleville kuntalaisille. Tavoitteena on ollut luoda sellaiset maankäytölliset edellytykset että Äänekoski säilyttää asemansa Keski-Suomen ydinvyöhykkeellä ja tarjoaa tulevaisuudessakin vetovoimaisia asumis- yrittämis- ja työnteon mahdollisuuksia.

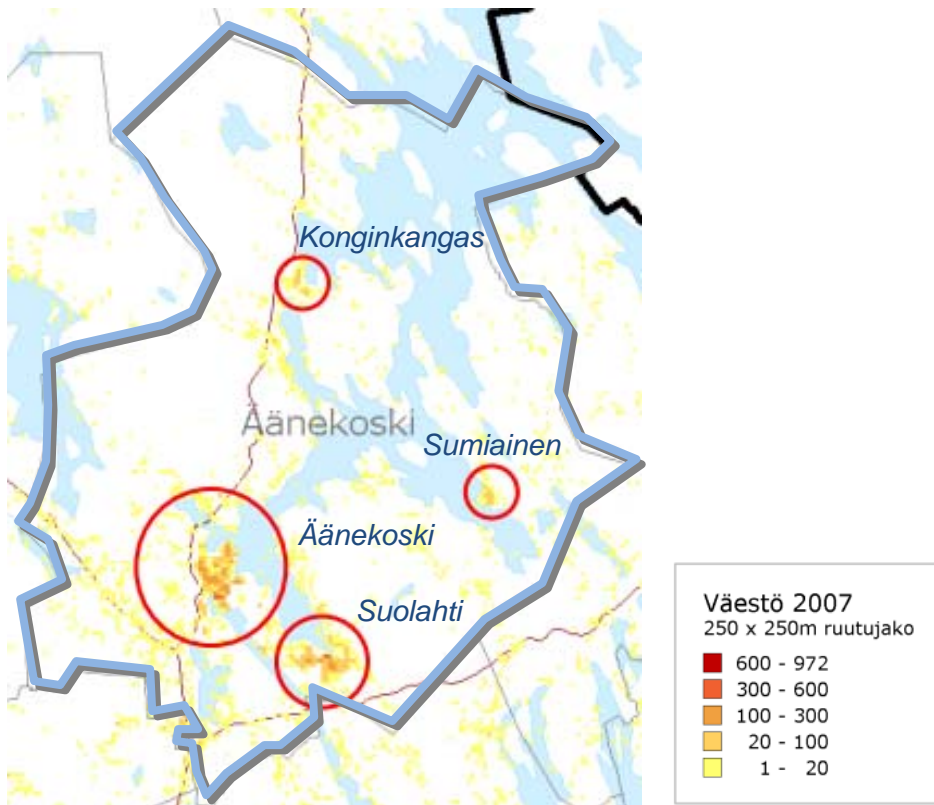
Strategian päivityksen tavoitteena on ollut luoda realistinen kuva Äänekosken maankäytön ja muun kehittämisen mahdollisuuksista ja peilata kehittämistavoitteita suhteessa tapahtuneeseen kehitykseen.

Strategiapäivitys on kytketty osaksi kuntastrategiaprosessia. Kehittämistavoitteiden muodostamiseksi ja menneen kehityksen arvioimiseksi kesällä 2013 toteutettiin päättäjille, asukas- ja kyläyhdistysten edustajille sekä elinkeinotoiminnan edustajille suunnattu kyselytutkimus. Maankäyttö- ja elinvoimaohjelmaa on laadittu syksyllä 2013 järjestetyssä valtuustoseminaarissa sekä kaupunginhallituksen työpajoissa.

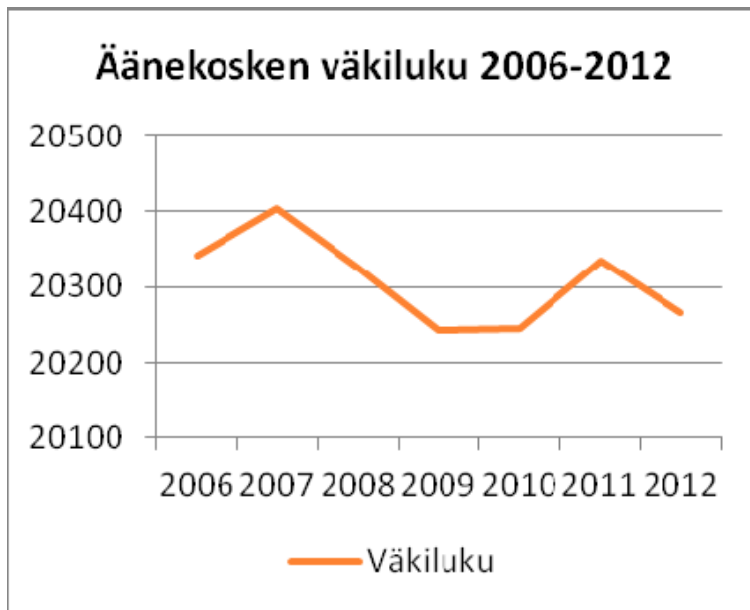
## 3. TAPAHTUNUT KEHITYS 2008–2013

### *Väestökehitys*

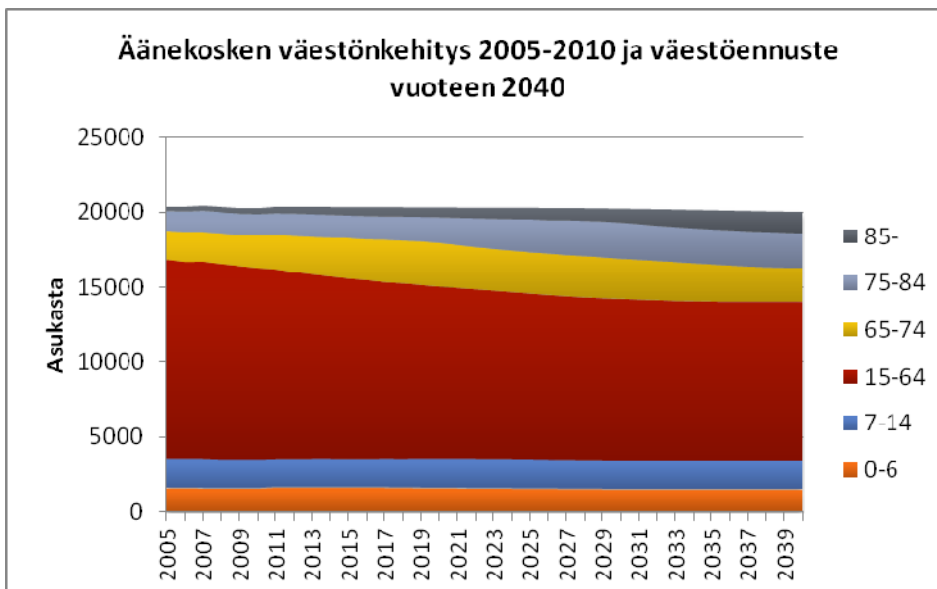
Asuminen keskittyy Äänekoskella kuntakeskuksen, Suolahden, Sumiaisten ja Konginkankaan taajama-alueille. Äänekosken väestöstä asuu keskustaajamassa noin 41 %, Suolahden taajamassa noin 19 %, Sumiaisten taajamassa noin 2 % ja Konginkankaan taajamassa noin 1 %. Harvaa asutusta on sekä Keiteleen ranta-alueilla että valtateiden 13 ja 4 varsilla. (Keski-Suomen liitto, kaupallisten selvitysten täydentäminen 1.6.2012)



Väestön sijoittuminen ja tiheys Äänekoskella 250\*250 m ruuduittain vuonna 2007 (Keski-Suomen kaupallinen selvitys 2010).



Uuden Äänekosken kaupungin alueella ei viimeisen 30 vuoden aikana ole tapahtunut suuria väkiluvun muutoksia. Äänekoskella oli 20 265 asukasta 31.12.2012 (Tilastokeskus). Myös Äänekosken seudulla väestönkehitys on ollut vakaata. Seuduittain tarkasteluna Keski-Suomen alueella ainoastaan Jyväskylän seudun väestö on kasvanut, muissa seutukunnissa väestö on vähentynyt.



Äänekosken väestönkehitys 2005-2010 ja väestöennuste vuoteen 2040

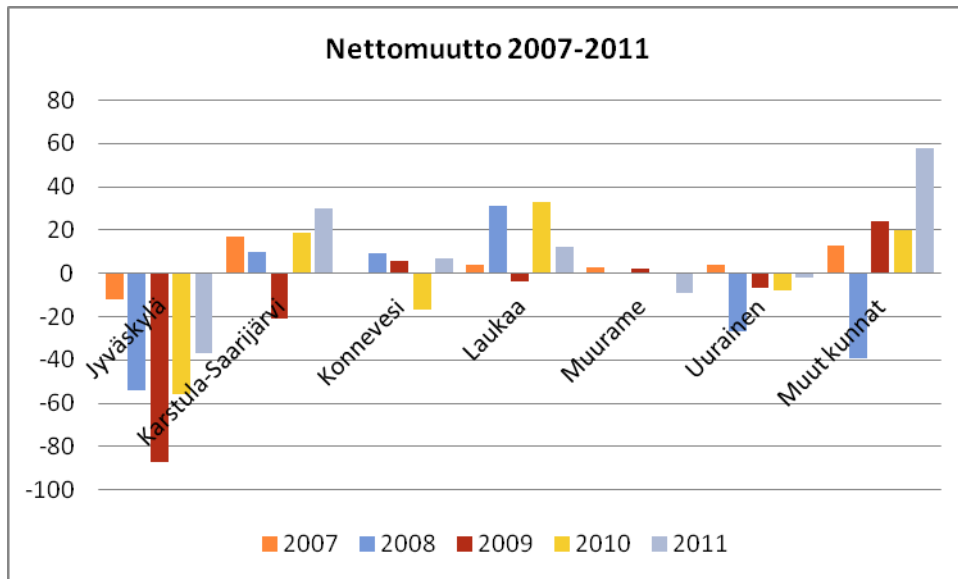
Väestön ikärakenteessa puolestaan ennustetaan tapahtuvan merkittävä muutos. Kaupungin väestön huoltosuhte heikkenee tulevina vuosina voimakkaasti, kun työikäisen väestön määrä alenee. Alle kouluikäisten määrä pysyy lähes samalla tasolla ja kouluikäisten lasten määrä hieman alenee. Vanhusväestön määrä puolestaan kasvaa voimakkaasti.

Väestön ikärakenteen muutokset tarkoittavat huoltosuhteen, eli työikäisten ja huollettavien (lapset, nuoret ja ikääntyneet) välisen suhteen heikkenemistä. Entistä vähemmällä työssäkäyvien (ja verotulojen) määrällä tulisi huolehtia entistä suuremman joukon elintästä. Väestön ikärakenteen muutoksen ennakoitaan lisäävän menoja nettomääräisesti, käyttötuotot huomioiden, yhdellä miljoonalla eurolla vuosittain. Toisaalta ikääntyneet ovat tulevaisuudessa hyvin toimeentuleva ja palveluja käyttävä, aktiivinen kuluttajaryhmä, jonka merkitys kaupungille on tärkeä. Aluerakenteessa ikääntyneiden suuri joukko merkitsee sitä, että tulevaisuudessa on entistä suurempaa kysyntää keskusta-asumiselle, jossa julkisen sektorin ja kaupallisten palvelujen läheisyydellä sekä lähivirkistyspalveluilla on suuri merkitys. Sosiaali- ja terveyspalvelujen sekä julkisen liikenteen palvelujen kysyntä kasvaa.

Väestönmuutokset Äänekoskella 2005-2012 (Tilastokeskus)

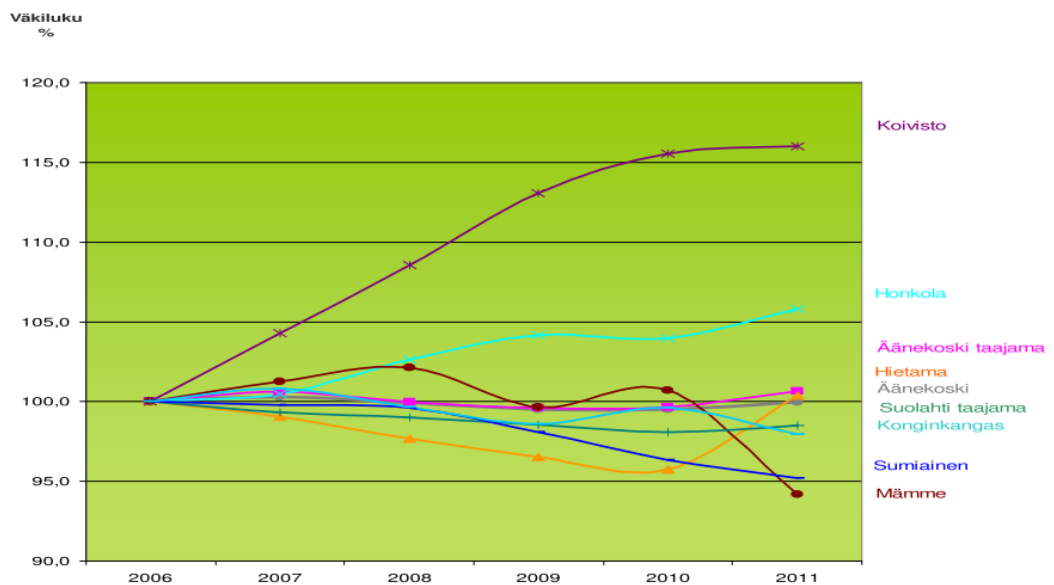
	2005	2006	2007	2008	2009	2010	2011	2012
<b>Elävänä syntyneet</b>	217	225	215	212	217	223	237	223
<b>Kuolleet</b>	176	199	204	234	214	222	218	237
<b>Luonnollinen väestönlisäys</b>	41	26	11	-22	3	1	19	-14
<b>Kuntien välinen tulomuutto</b>	771	809	797	729	729	773	912	758
<b>Kuntien välinen lähtömuutto</b>	858	868	768	799	816	782	853	825
<b>Kuntien välinen nettomuutto</b>	-87	-59	29	-70	-87	-9	59	-67
<b>Nettosiirtolaisuus</b>	10	31	26	7	2	10	10	16
<b>Kokonaisnettomuutto</b>	-77	-28	55	-63	-85	1	69	-51
<b>Väestönlisäys</b>	-36	-2	66	-85	-82	2	88	-65
<b>Väkiluvun korjaus</b>	-3	-2	-3	6	0	-1	2	-4
<b>Kokonaismuutos</b>	-39	-4	63	-79	-82	1	90	-69
<b>Väkiluku</b>	20 345	20 341	20 404	20 325	20 243	20 244	20 334	20 265

Tulo- ja lähtömuuton tasapainoon vaikuttavat runsas vuokra-asuntotarjonta sekä vanhojen kerrostaloasuntojen alhainen hintataso. Muuttovoittoa Äänekoski on saanut erityisesti Karstula-Saarijärvi -alueelta ja Laukaasta. Vaikka Jyväskylästä Äänekoski saa paljon tulomuuttajia, jää se kuitenkin lähtömuuttoa pienemmäksi.



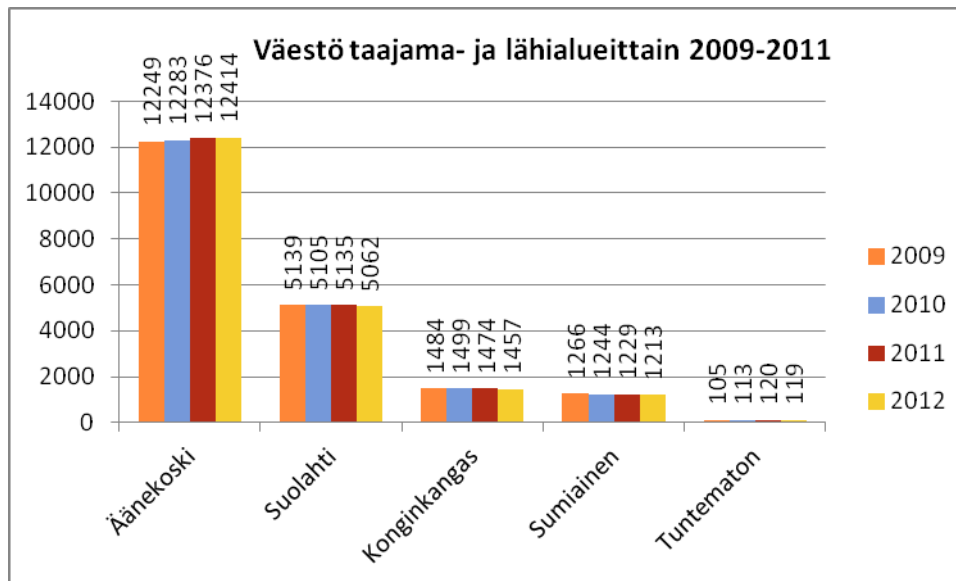
Nettomuutto 2007-2011 (Arviointia kaupunkistrategian päälinjausten toteutumisesta, Katsaus kuluneeseen fuusio/valtuustokauteen 2007-2011)

Vaikka alueen väkiluvussa ei ole tapahtunut kovin suuria muutoksia, ovat alueelliset erot huomattavia. Väestö on kasvanut voimakkaimmin uuden Äänekosken eteläosissa ja taajamien ympäristöissä, jonne on kaavoitettu uusia asuinalueita. Eteläisin osa kaupungin alueesta, hyvien liikenneyhteyksien varrella ja palvelujen lähellä, on suosituinta asuin-alueita. Vuoden 2008 jälkeen väestönkasvu on ollut suurinta Koivistossa, Honkolassa sekä Äänekosken taajaman ympärillä. Voimakkainta väkiluvun väheneminen on puolestaan ollut Mämmessä ja Sumiaisissa.



Väkiluvun kehitys prosentuaalisesti 2006-2011, 31.12.2006 = 100 % (Arviointia kaupunkistrategian päälinjausten toteutumisesta, Katsaus kuluneeseen fuusio/valtuustokauteen 2007-2011)

Äänekoskella väestö ja palvelut keskittyvät kunnan sisällä. Alla olevan kuvassa nähtävä siirtymä Äänekosken ydinkeskustaan ei ole todellisuudessa ihan esitetyn suuruista, sillä vuonna 2009 osa-aluejaon muuttuessa esim. Suolahteen ennen kuulunut Kalliolahti siirtyi Äänekosken taajamaan kuuluvaksi.

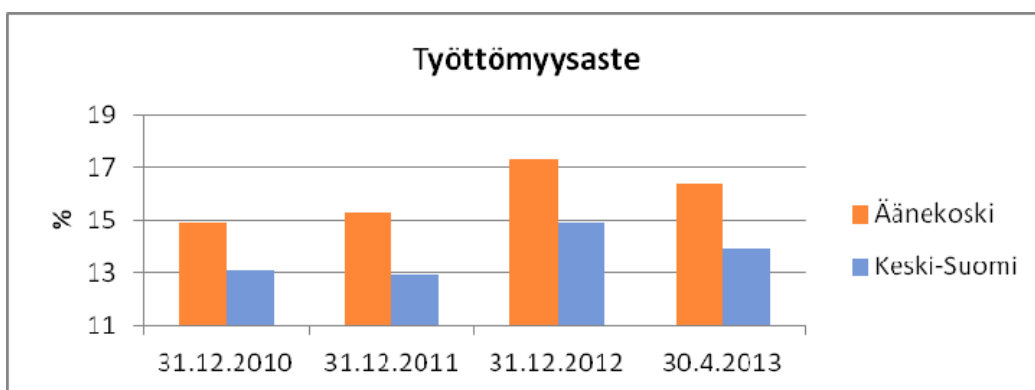


Väestö taajama- ja lähialueittain 2009-2011 (Äänekoski +165, Suolahti -77, Konginkangas -27 ja Sumiainen -53)

## Työpaikkakehitys

Työpaikat ovat keskittyneet Äänekosken keskustan alueelle sekä Suolahden taajamaan. Pienempiä työpaikkakeskittymiä on Konginkankaalla ja Sumiaisissa. Äänekosken seutukunta on merkittävästi omaa aluettaan suurempi työllistäjä ja Äänekosken seudulla teollisuuden osuus työllisistä on huomattavasti korkeampi verrattuna muihin Keski-Suomen seutukuntiin.

Ääneseutu on myös tulevaisuudessa korkean teknologian seutukunta, jossa yritysten T&K-panostus ja jalostustyöpaikkojen osuus on maakunnan korkeinta tasoa (Alueelliset kehitysnäkymät 1/2013). Haasteena on ammatissa toimivan väestönosan ja työvoiman jatkuva lasku ja sen alentava vaikutus verokertymään.

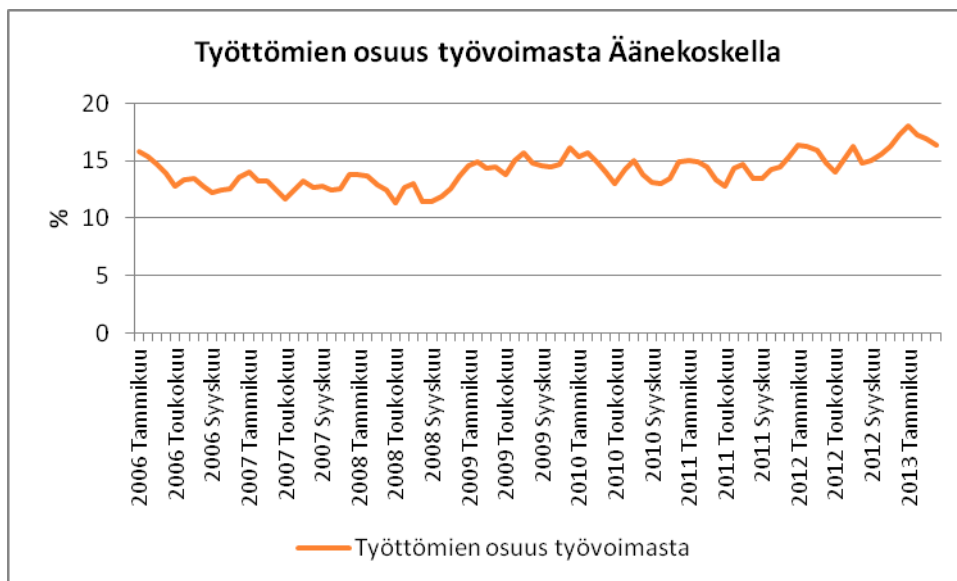


Työttömyysaste Äänekoskella ja Keski-Suomessa

Huhtikuussa 2013 Äänekosken työttömyysaste oli 16,4 prosenttia. Vuodessa työttömien määrä on kasvanut 158 hengellä. TEM:n Alueelliset kehitysnäkymät 1/2013 arvioi, että Äänekosken alueella on ehkä päästy työttömyyden kaikkein pahimman vaiheen ohi,

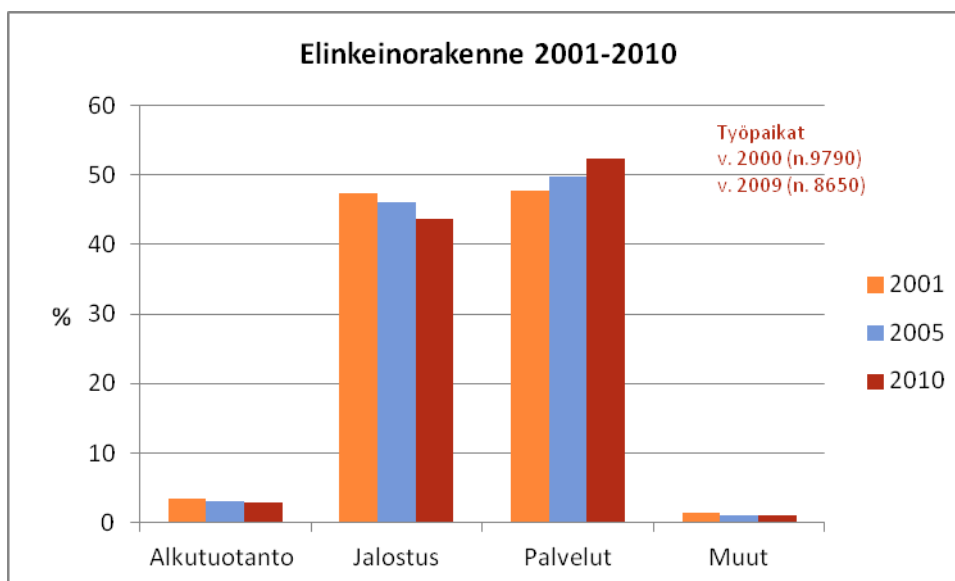


mutta työttömyys jatkunee seudulla Keski-Suomen alueella korkeimpana. Äänekoskella on työvoiman ja työpaikkatarjonnan kohtaanto-ongelma, millä on vaikutuksia kuntatalouteen.

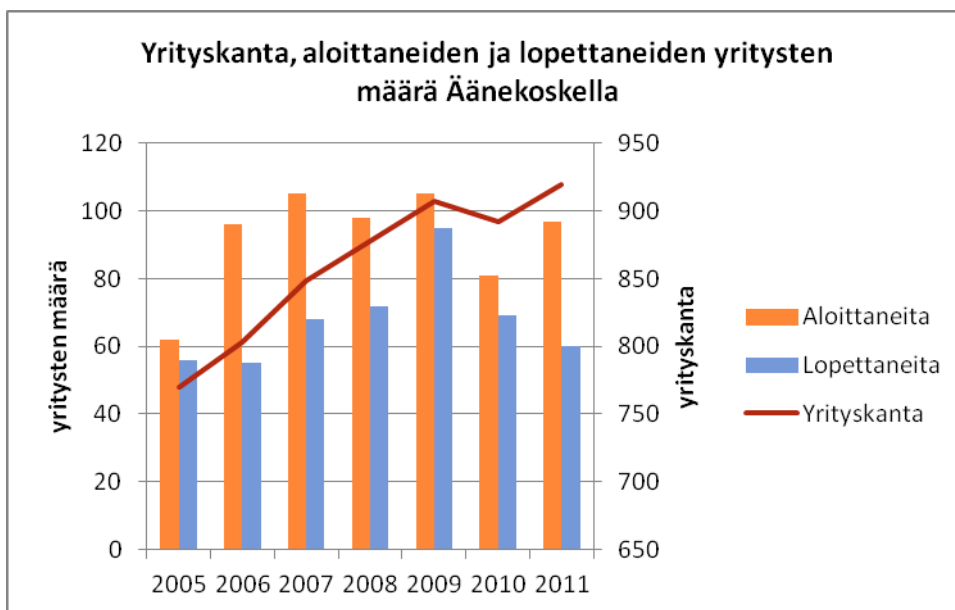


Työttömien osuus työvoimasta Äänekoskella tammikuusta 2006 huhtikuuhun 2013 (Tilastokeskus)

Äänekoski on menettänyt teollisia työpaikkoja metsäteollisuuden rakennemuutoksessa. Teollisuuden työpaikat ovat vähentyneet 2000-luvulla lähes 1000:lla. Metsäteollisuuden muutosten myötä Ääneseutu on vuonna 2011 nimetty rakennemuutosalueeksi vuoden 2014 loppuun saakka. Alueen metsäteollisuus on kuitenkin investoinut kartonkituotannon kapasiteetin kasvattamiseen ja sen jatkojalostukseen. Metalliteollisuus on myös tehnyt investointeja tuotannon ja kilpailukyvyyn kehittämiseen. Työllistäviä toimialoja ovat teollisuuden lisäksi sosiaali- ja terveydenhoitoala, kaupan ala, koulutus- sekä palvelu- alat. Hirvaskankaan aluetta kehitetään ja toteutuessaan se luo merkittävästi uusia työpaikkoja alueelle.



Äänekosken elinkeinorakenne 2001-2010. (Tilastokeskus elinkeinorakenne ja työssäkäyntitilasto, Työ- ja elinkeinoministeriö 2012 alueellisten työmarkkinoiden muutos)

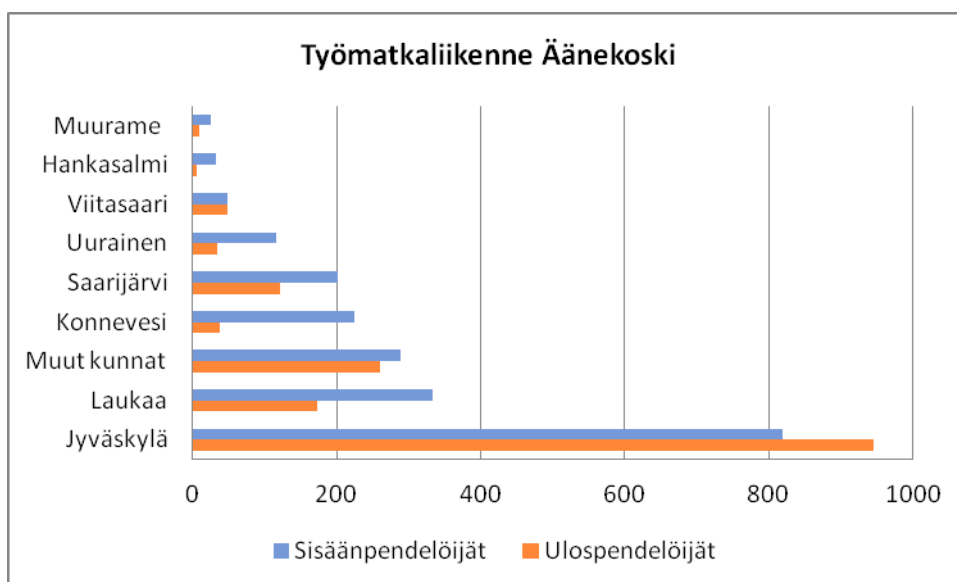


Yrityskanta, aloittaneiden ja lopettaneiden yritysten määrä Äänekoskella (Tilastokeskus)

Äänekosken suurin työnantaja on kaupunki. Alueella on vahvoja teollisuusyrityksiä, joilla on erittäin suuri työllistävä merkitys.

## Pendelöinti

Äänekosken kaupungin työpaikkaomavaraisuus on yli 100 %. Kaupungin asukkaista käy työssä muissa kunnissa 1 550 henkeä ja Äänekoskella käy töissä 1 900 muun kunnan asukasta. Äänekoskelta työssäkäynti suuntautuu erityisesti Jyväskylään. Äänekoskella puolestaan käydään töissä erityisesti Jyväskylästä, mutta paljon myös Laukaasta, Konnevedeltä ja Saarijärveltä.



Työssäkäyntitilasto 2010 (Tilastokeskus). Ulospendelöiviä oli 1667 ja sisäänpendelöiviä oli 2062 vuonna 2010.

Kunnan kannalta on epäedullista, jos lähtö- ja tulopendelöinnin ero on suuri, sillä muualla asuvat maksavat myös veronsa kotikuntaansa. Viime vuosien aikana työssäkäynti Äänekoskelle on lisääntynyt erityisesti Jyväskylästä, Laukaasta ja Uraisilta eli samoilta

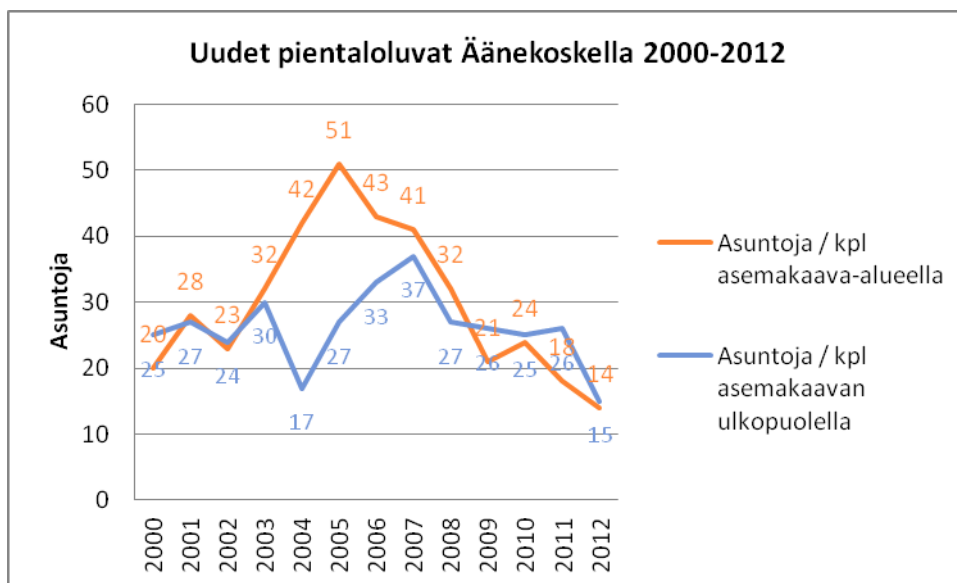
alueilta, joihin muuttoliike Äänekoskelta on suurta. Vilkas työmatkaliikenne myös rasittaa ympäristöä ja heikentää liikenneturvallisuutta. Äänekosken väestönkasvun kannalta potentiaalisin muuttajaryhmä olisikin juuri päivittäin alueella työssäkäyvät, joille tulisi tarjota houkuttelevia, viihtyisiä ja monipuolisia asuinmahdollisuuksia läheltä työpaikkoja.

## Asuinrakentaminen

Rakennustuotanto on uuden Äänekosken alueella ollut viimeisen 15 vuoden aikana hyvin vahvasti pientalovaltaista. Tämä on merkinnyt rakentamisen painottumista taajamien liepeille, kyläalueille (uuden kunnan eteläosaan) ja jonkin verran myös haja-asutusalueille. Kerrostalorakentamisen huippuvuodet olivat 1996–1997, jonka jälkeen kerrostalorakentaminen on hiipunut.

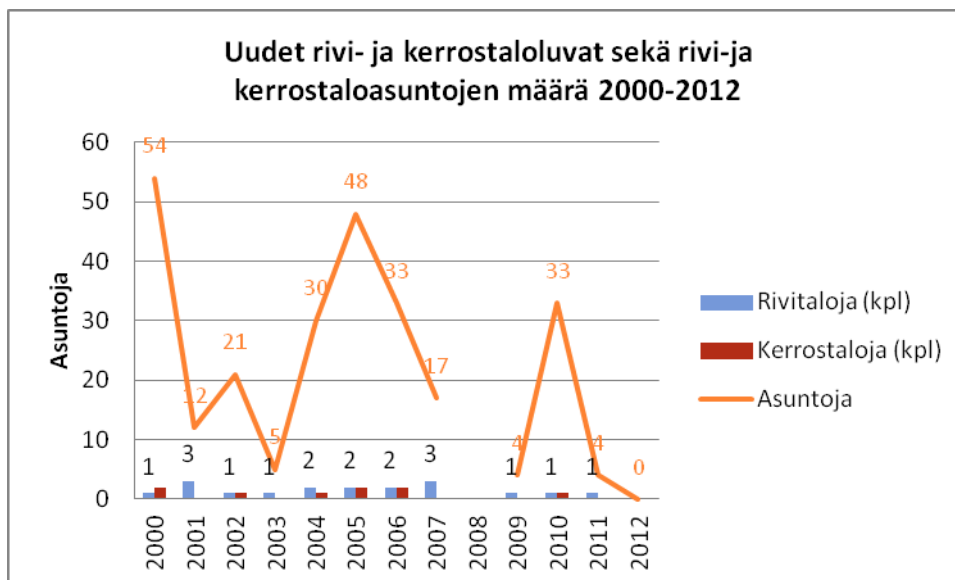
Voimakas pientalorakentaminen merkitsee yleensä yhteiskuntarakenteen hajautumista, ellei rakentaminen ole vanhojen kaava-alueiden täydennysrakentamista. Uusien asuntoalueiden avaaminen on kuntatalouden näkökulmasta kallista, mutta toisaalta kysynnän vuoksi välttämätöntä. Moottoritien rakentamisella välille Jyväskylä-Äänekoski sekä Hirvaskankaan palvelu- ja työpaikkakesittymän rakentumiselle on tonttikysyntää lisäävä vaikutus kaupungin eteläisimmissä osissa.

Viime vuosien aikana uusien pientalojen rakentaminen on vähentynyt Äänekosken alueella. Huippuvuonna 2005 asema-kaava-alueelle rakennettiin 49 pientaloa, kun taas vuonna 2012 rakennettiin vain 14 pientaloa. Asemakaavan ulkopuolelle on rakennettu vuonna 2008 ja sen jälkeen erityisesti Koiviston alueelle sekä Honkolan ja Paadentaipaaleen alueille.



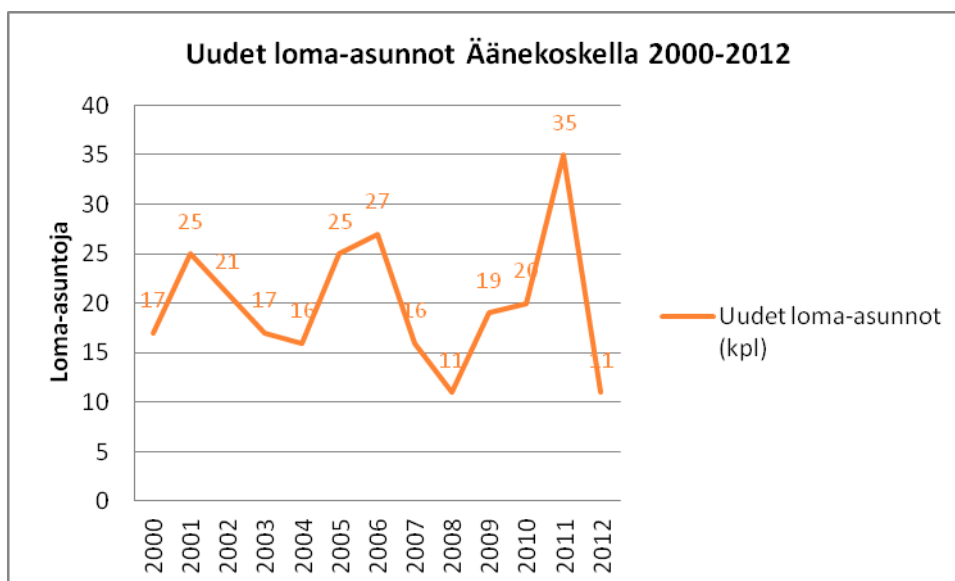
Uudet pientaloluvat Äänekoskella 2000-2012 (Äänekosken rakennusvalvonta)

Uusia rivi- ja kerrostaloasuntoja on rakennettu asemakaava-alueelle. Vuoden 2008 jälkeen on rakennettu yksi uusi kerrostalo ja 3 uutta rivitaloa.



Uudet rivi- ja kerrostaloluvat sekä rivi- ja kerrostaloasuntojen määrä 2000-2012 (Äänekosken rakennusvalvonta)

Uusien loma-asuntojen rakentamisessa huippu oli vuonna 2011, jolloin rakennettiin 35 uutta loma-asuntoa. Vuoden 2008 jälkeen uusia loma-asuntoja on rakennettu erityisesti Raikkousten kylän alueelle Sumiaisiin, siirtolapuutarhaan, Kalaniemeen sekä Pyyrinlahdelle.



Uudet loma-asunnot Äänekoskella 2000-2012 (Äänekosken rakennusvalvonta)

## Palvelut

### Julkisen sektorin palvelut

Äänekosken kaupunkistrategiassa tavoitteena on tehokas palvelurakenne ja toimivat palveluprosessit. Pitkällä tähtäimellä tavoite on pitää palvelutuotannon kustannukset verrokkikuntien, Keski-Suomen kuntien ja koko maan tasolla. Julkisen sektorin palveluista keskeisimpiä ovat koulutus-, terveydenhuolto- ja sosiaalipalvelut. Kulttuuripalveluista käytetyimpiä ovat yleensä kirjastopalvelut ja vapaa-ajan palveluista erilaiset liikunta- ja muut harrastustoimintaan liittyvät palvelut.

Kattavimmat ja monipuolisimmat koulutuspalvelut ovat tarjolla Äänekosken ja Suolahden taajamissa, joissa on tarjolla mm. ammatillista ja aikuiskoulutusta (Poke Äänekoskella) sekä muuta opisto-tasoista koulutusta (Keski-Suomen opisto Suolahdella). Molemmissa taajamissa on peruskoulun luokat 7-9 ja Äänekoskella lukio. Perusopetusta luokille 1-6 on Äänekosken ja Suolahden taajamien lisäksi tarjolla Sumiaisissa ja Konginkankaalla sekä Hietamassa, Honkolassa ja Koivistonkylällä.

Alueen kattavimmat terveyspalvelut ovat Äänekosken taajamassa. Kaupunki toteuttaa parhaillaan merkittävää terveyspalveluiden uudistamis- ja kehittämishanketta, joka sisältää uuden terveysaseman rakentamisen ja sen myötä uuden toimintamallin. Uuden terveysaseman myötä kaikki neljä terveysasemaa siirtyvät yhden katon alle, jolloin palveluja pitäisi pystyä tuottamaan aiempaa huomattavasti halvemmallalla

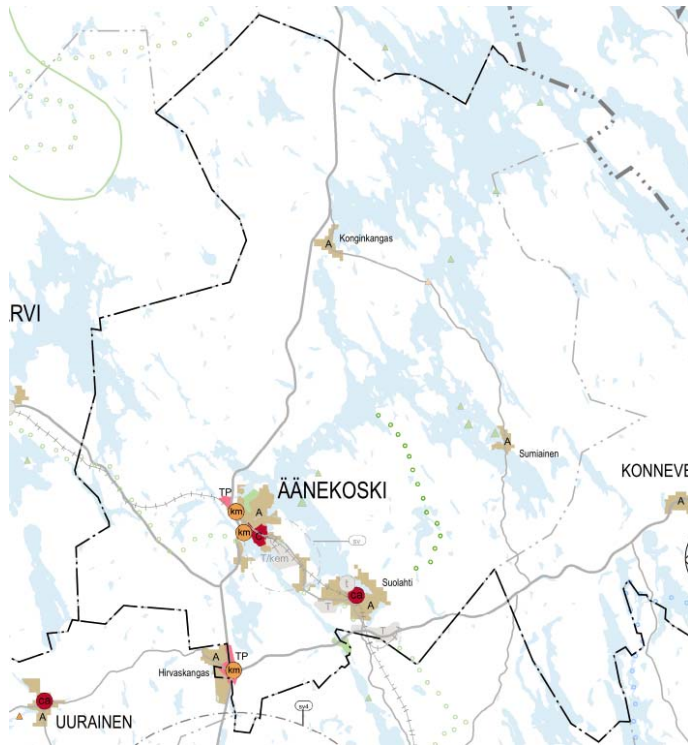
Sosiaalipalveluihin kuuluvat päivähoito-, vammais- ja vanhustenhuollon palvelut. Päiväkoteja on tarjolla kaikissa päätaajamissa. Alueen vanhustenhuollon palvelukeskukset sijaitsevat Äänekosken, Suolahden ja Konginkankaan taajamissa.

## **Kaupalliset palvelut**

Keski-Suomen 4. vaihemaakuntakaavassa, joka käsitteli kaupallista palveluverkkoa, Äänekoski kuuluu kansallisesti merkittävään kehitysvyöhykkeeseen. 4. vaihemaakuntakaavassa Äänekoskelle on osoitettu 2 keskustatoimintojen aluetta (keskusta ja alakeskuksena Suolahti). Vähittäiskaupan kolme suuryksikköä on osoitettu Äänekoskentielle (pohjoinen), Kotakennään alueelle sekä Hirvaskankaalle. Kotakennään alueelle on tarkoitus toteuttaa tilaa vaativan erikoiskaupan yksiköitä. Alueesta muodostuu sisääntuloportti etelän suunnasta Äänekosken keskustaan tultaessa.

Äänekosken ja Uuraisten Hirvaskankaan työpaikka-alue laajenee itään yleiskaavan mukaisesti. Äänekosken kaupunki ja Uuraisten kunta ovat laatineet yhteisen Hirvaskankaan kehittämissuunnitelman ja siihen pohjautuvan kaavarungon. Hirvaskangas on kasvava työpaikka-, palvelu- ja asuinalue, jonne luontaisesti suuntautuu kysyntää. Alueen vetoimatekijöitä ovat logistisesti erinomainen sijainti valtatie 4:n varressa, alueen väljyys, kasvava liikenne, näkyvyys, asuminen ja kehittyvät palvelut sekä toimijoiden halu kehittää aluetta.

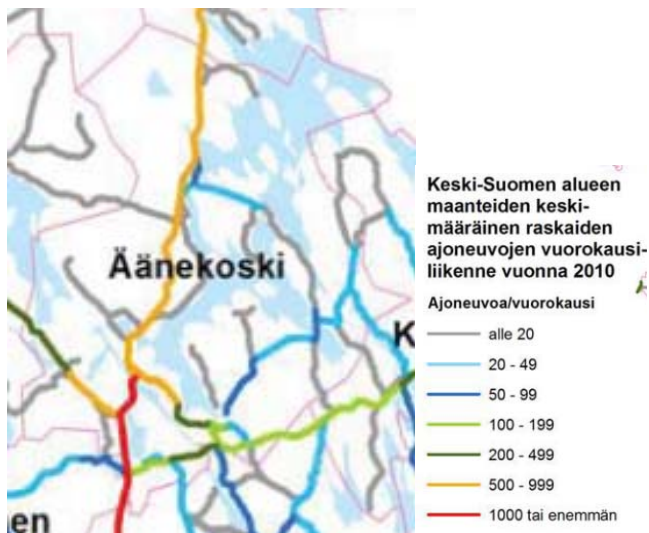
Äänekosken päivittäistavarakaupan tarjonta on varsin hyvä suhteessa väestöpohjaan. Asukaslukuun suhteutettuna asukasmäärä yhtä päivittäistavarakaupan myymälää kohti oli 1 074 asukasta, joka on vähemmän kuin koko maassa keskimäärin. Näin ollen väestöpohjaan suhteutettuna päivittäistavarakaupan palveluverkko on keskimääräistä kattavampi. Päivittäistavarakaupan palvelut ovat keskittyneet Äänekosken keskustan alueelle sekä Suolahden, Sumiaisten ja Konginkankaan taajamien alueelle, joista ne ovat hyvin saavutettavissa. Erikoiskaupan palveluverkon kattavuus on heikompi kuin koko maassa keskimäärin. (Keski-Suomen 4. vaihemaakuntakaava, kaupallisten selvitysten täydentäminen 2012)



Ote Keski-Suomen 4. vaihemaakuntakaavasta, maakuntavaltuuston 3.5.2013 hyväksymä

## Liikenteen kehittyminen

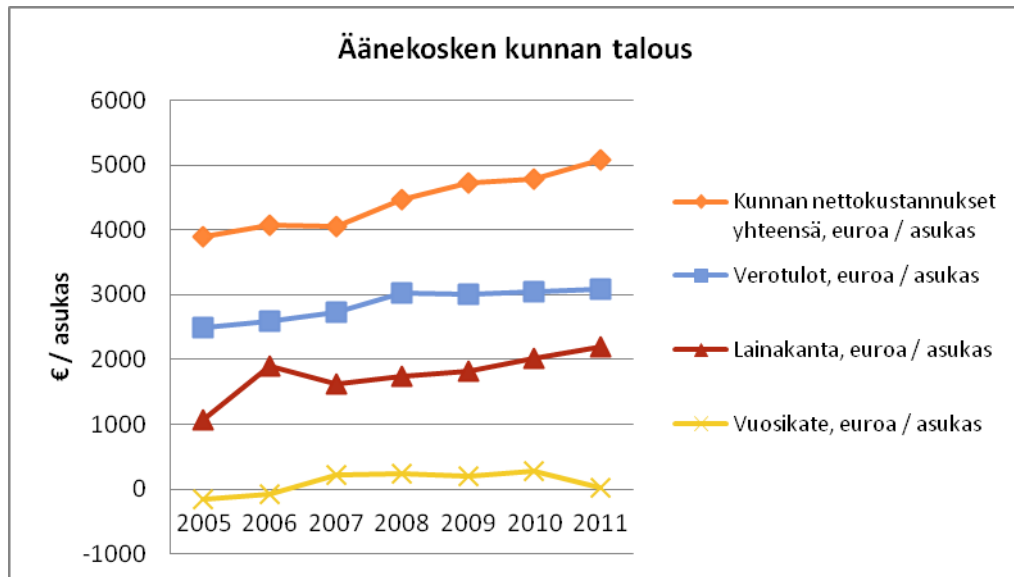
Äänekoski sijoittuu kansallisesti merkittävälle Jämsä-Jyväskylä-Äänekoski -vyöhykkeelle. Vyöhyke on myös liikenteellisesti merkittävä. Kehitysvyöhyke luo potentiaalia kilpailukyisen joukkoliikenteen järjestämiseen. Maankäytön suunnittelussa varaudutaan myös pieniin parantamistoimenpiteisiin valtatiellä 13 välillä Äänekoski-Saarijärvi (Keski-Suomen liikennejärjestelmäsuunnitelma 2012). Valtatiellä 4 on merkittäviä parantamistarpeita välillä Kirri-Tikkakoski-Äänekoski. Yhteysvälin Jyväskylä-Oulu kehittäminen sisältyy liikennepoliittisen selonteon vuosien 2016-2022 kehittämissuunnitelmaan.



Keski-Suomen alueen maanteiden keskimääräinen raskaiden ajoneuvojen vuorokausiliikenne 2010

## Kunta- ja aluetalous

Kunnallisen tuloverotuksen tuotto asukasta kohti on kehittynyt Äänekoskella viime vuosina heikommin kuin keskimäärin koko maassa. Suurteollisuuden työpaikat ovat vähentyneet ja tilalle on syntynyt kaupan ja palvelualan työpaikkoja, joista osa on osa-aikaisia. Äänekoskella on nostettu kunnallisveron veroastetta sekä vuonna 2011 että 2012. Äänekosken veropohjan kasvu on ollut koko vuosikymmenen heikompi kuin koko maassa keskimäärin.



Talouden tunnuslukuja (Tilasto- ja indikaattoripankki SOTKANet 2005 – 2013)

Kaupunginvaltuusto hyväksyi 23.5.2012 vuoteen 2015 ulottuvan talouden vakauttamisohjelman. Vakauttamisohjelman toimilla kaupungin taloudellista asemaa saadaan ohjelmakaudella vakiinnutettua terveemmälle pohjalle. Kertyneiden alijäämien kattamisvelvoitetta ohjelmalla ei kuitenkaan saada toteutettua, vaan alijäämät kasvavat noin 12 miljoonaan euroon.

Vuonna 2011 kaupungin talouden näkymät heikentyivät oleellisesti erityisesti palvelutuotannon kulujen kasvaessa voimakkaasti. Valtion vuoden 2012 budjettiratkaisut vähensivät kaupungin saamia valtionosuuksia 3,5 milj. euroa. Vuosien 2013–2015 valtionosuuksien leikkaukset ovat 0,5-2,0 milj. euroa vuoteen 2012. Yleiset talouden ja työllisyyden näkymät ovat lisäksi synkentyneet. Vuoden 2012 loppupuolelta lähtien on valmisteltu lisää talouden vakauttamistoimia, joita käsitellään rinnan talousarvion ja taloussuunnitelman käsittelyn ja toteuttamisen kanssa.

Talouden vakauttamisen toimenpideohjelma ulottuu vuoteen 2020. Alijäämien kattaminen on lähivuosien aikana haasteellinen tehtävä johtuen mm. taantuma-aikojen heikosta verotulokertymästä, leikkaantuvista valtionosuuksista sekä lisääntyvästä palvelukysynnästä (mm. väestön ikärakenteen muutos). Siksi ensiarvoisen tärkeää on saada lähivuosina uusia investointeja, työpaikkoja ja asukkaita (verotuloja) Äänekoskelle.

Äänekosken aluerakenteen on oltava toiminnallisesti tehokas ja taloudellisesti edullinen.

## 4. ÄÄNEKOSKEN MAANKÄYTÖN RAKENNE

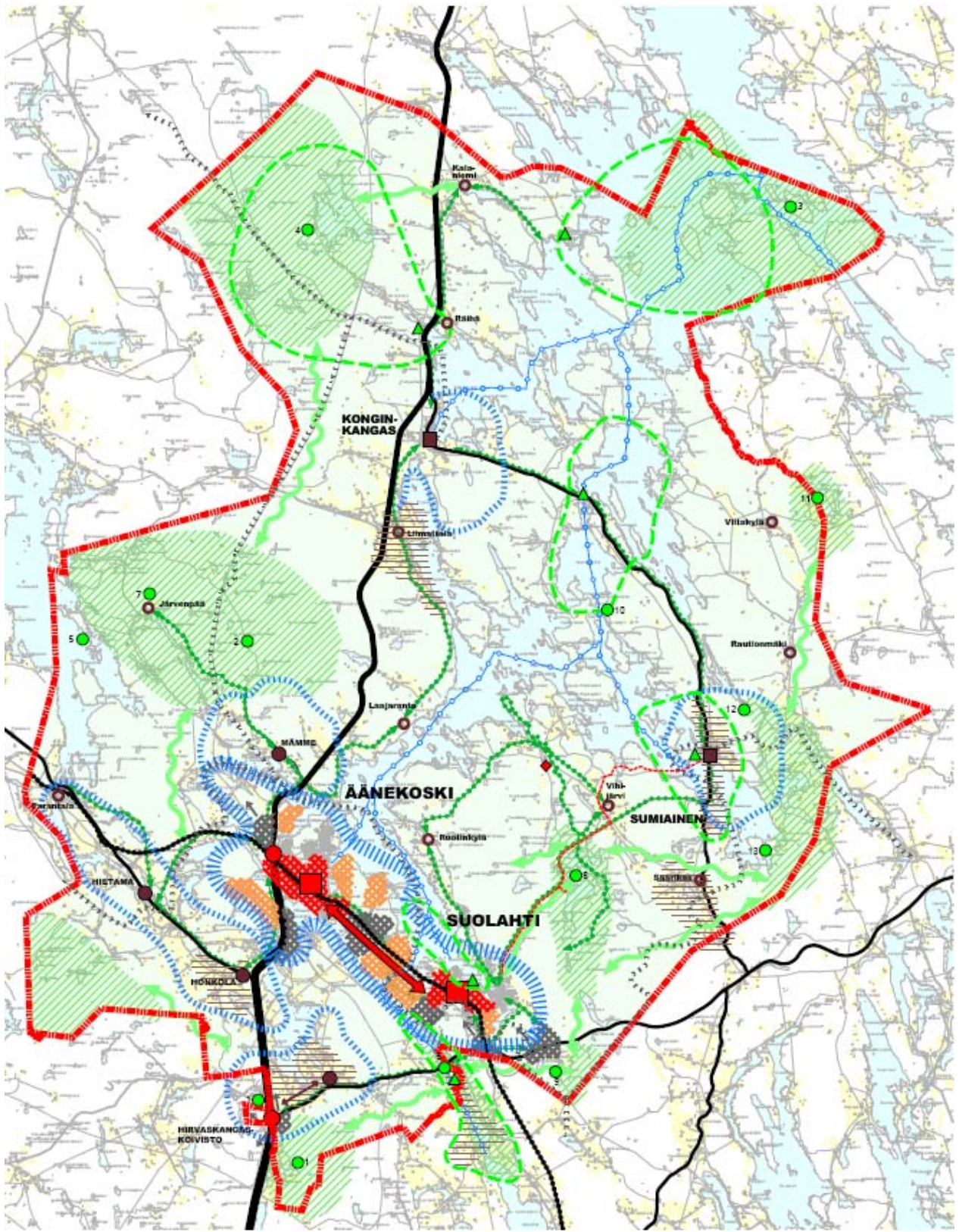
*Aluerakenteen perustan muodostaa kaupunkikeskuspari Äänekoski ja Suolahti, jotka vähitellen kasvavat yhteen. Taajamien väliselle alueelle kaavoitetaan uusia asuinalueita, yritystoiminnan alueita ja työpaikka-alueita. Tulevassa aluerakenteessa Äänekosken ja Jyväskylän välille on rakennettu moottoritietasoinen yhteys ja tien läheisyydessä on uusia, tehokkaita liikenneyhteyksiä edellyttäviä toimintoja: palvelualueita ja työpaikkoja. Äänekosken ja Suolahden taajamien lisäksi uutta asumista muodostuu vanhoihin kirkonkyltiin Sumiaisiin ja Konginkankaalle sekä kunnan eteläosien kyläalueille, mikä on kunnan luontaisin kasvualue*

Tulevan aluerakenteen olennaiset piirteet:

- Äänekoski säilyttää asemansa Keski-Suomen ydinvyöhykkeellä
- väkiluvun aleneminen pysäytetään
- nopeimmin kasvavat Äänekosken ja Suolahden taajamat sekä kunnan eteläosan kyläalueet
- Jyväskylän ja Äänekosken välillä on moottoritietasoinen yhteys
- Jyväskylän ja Äänekosken välinen alue on merkittävää kasvualuetta, jonka yksi solmukohta on nopeasti kehittynyt palvelujen, työpaikkojen ja asumisen alue Hirvaskangas-Koivisto
- Äänekoskelle on uudessa aluerakenteessa sijoittunut merkittävästi kunnan ulkopuolisia investointeja
- vanhat kirkonkylät Konginkangas ja Sumiainen säilyvät tärkeinä asuinalueina, joissa on hyvät palvelut
- uutta yritystoimintaa ja työpaikka-alueita on syntynyt valtatie 4 varrelle sekä Äänekosken ja Suolahden taajamien välille
- kunnan eteläosan kyläalueet ovat maaseutuasumisen kasvualuetta, jonka läheisyydessä on kaupunkitason palvelut
- maantieliikenteen ohella lentoliikenne ja raideliikenne ovat kehittyneet voimakkaasti, joukkoliikenteen kehittämiseksi on hyvät edellytykset
- Äänekoskella on laadukkaita asuinympäristöjä ja niitä ympäröiviä virkistysalueita
- matkailukeskukset muodostavat uudenlaisen vapaa-ajan palvelujen verkoston

Seuraavilla sivuilla on esitetty kaupunginvaltuuston 3.11.2008 hyväksymä oikeusvaikutuksen Äänekoski Rakennusleiskaava 2016 ja siihen liittyvät kehittämisluonteiset kaavamerkinnät. Kaavan sisältöön ei tässä yhteydessä tehdä tarkistuksia.





## Kaavamerkinnot

Valittu malli on ollut pohjana rakenneyleiskaavalle, jossa on kuvattu pääosin symbolita-solla ja periaatteellisesti tärkeimpiä kehittämiskohteita. Lähestymistapa on innovatiivinen ja karttamerkinnoissa on painotettu erilaisia kehittämismerkintöjä. Aluerajaukset ovat väljiä ja ohjeellisia.

Rakenneyleiskaavassa on esitetty seuraavat alue- ja kohdemerkinnät sekä yhteystar-peet:



KEHITETTÄVÄ KAUPUNKIMAINEN ALUE

Äänekosken ja Suolahden taajamat, joiden ydinalueet on osoitettu tiivistyviksi keskus-taajamiksi. Vähitellen myös ko. taajamien alueet kasvavat kiinni toisiinsa muodostaen uuden Äänekosken vahvan keskustaajaman.



KYLIEN KEHITTÄMISALUE

Konginkankaan ja Sumiaisten taajamien lähialueet sekä Koivisto–Hirvaskangas sekä Honkolan ja Hietaman kylien muodostama alue, jotka ovat kiinnostavia asuinalueita ja merkittäviä kulttuurihistoriallisia ja maisemallisia miljöitä. Koivisto-Hirvaskangas on myös merkittävä työssäkäynti- ja palvelualue. Mämмен kylä on kehittyvä palvelukylä, joka osittain tukeutuu Äänekosken taajamaan.



TIIVISTYVÄ KAUPUNKIKESKUSTA

Merkinnällä on osoitettu ne alueet, joihin ensisijaisesti sijoittuvat julkiset palvelut sekä merkittävimmät kaupalliset palvelut. Näille alueille sijoittuu myös tiiviimpi asutus, kuten kerrostalorakentaminen.



KEHITTYVÄ, KESKUSTA AJAMAN LÄHEINEN ALUE

Nämä alueet tukevat keskusta-alueisiin sijoittuvia palveluita ja ovat pääasiassa asumi-seen painottuvia alueita.



KEHITTYVÄ YRITYSTOIMINNAN JA TYÖPAIKKOJEN ALUE

Elinkeinojen potentiaalisimmat kasvusuunnat Äänekoskella, Suolahdella ja Hirvaskan-kaalla. Hirvaskangas on lisäksi merkitty liikennepalvelujen alueeksi.





## KAUPUNKIKESKUSTA

Kaupunkikeskustat sisältävät kattavasti Äänekosken hallinnollisia ja kaupallisia palveluja sekä joitakin valtion ja maakuntahallinnon palveluja. Kaupunkikeskustojen kaupallinen palveluvarustus on monipuolinen, sisältäen useita erikoistavaliikkeitä ja pienehköjä kauppakeskuksia. Kaupunkikeskustat ovat rakenteeltaan tiiviitä kokonaisuuksia, joissa välimatkat ovat lyhyitä. Ydinalueella voi sijaita kävelykeskusta. Palvelujen lomassa on kerrostalopainotteista kaupunkiasumista. Pysäköintitilat on sijoitettu ydinalueen ulkopuolelle ja rakenne on muutenkin kevyttä liikennettä suosivaa. Erilaisia kohtaamistiloja ja sosiaalisen vuorovaikutuksen vaatimia tiloja on runsaasti. Kaupunkikeskustoissa on myös viihdepalveluja ja nuorten suosimia palveluja.



## KIRKONKYLÄN KESKUS

Kirkonkylän keskuksissa on muutamia kunnallisia ja muita julkisen hallinnon peruspalveluja. Kirkonkyläkeskuksiin on keskitetty lähialueiden kylien terveydenhuolto-, sosiaali- ja koulupalvelut. Keskuksissa on myös päivittäistavarakauppa ja joitakin erikoisliikkeitä sekä ainakin osa-aikaisesti toimivia matkailupalveluja, jotka soveltuvat hyvin idylliseen kirkonkylämiljööseen. Keskusten yleisilme säilytetään perinteisen kirkonkylämäisenä, jossa yhden "raitin" varrelle ovat sijoittuneet merkittävimmät palvelut. Kirkonkylä läpi kulkee pääväylä ja kevyen liikenteen yhteydet. Kirkonkylästä on järjestetty hyvin toimivat joukkoliikenneyhteydet kaupunkikeskustoihin.



## PALVELUKYLÄN KESKUS

Palvelukyläkeskuksissa on kyläkoulu, joka on samalla kylän toiminnallinen keskus. Kylissä voi sijaita myös lähipalveluja, kuten terveydenhuollon palvelupiste ja jokin kaupallinen palvelu, esimerkiksi kioski. Osa palveluista kuljetetaan alueelle, esimerkiksi kirjastopalvelut. Palvelukyläkeskukset ovat maisemallisesti ja kulttuurihistoriallisesti mielenkiintoisia kohteita, joten niihin kehittyy virkistys- ja vapaa-ajanpalveluja sekä paikallisille asukkaille että matkailijoille. Kylien ilmeeseen ja viihtyisyyteen kiinnitetään erityishuomiota. Palvelukyliltä on järjestetty joukkoliikenteen palveluja, esimerkiksi terveydenhuollon asiakkaille palvelulinja, joka kulkee tietyin väliajoin kaupungin keskustaan.



## VANHA KYLÄKESKUS

Vanhat kyläkeskukset ovat asumisen alueita, jotka tukeutuvat palvelukyläin ja näin vahvistavat niiden asemaa. Vanhoissa kyläkeskuksissa voi sijaita yksittäisiä palveluja, kuten koulu tai kaupallinen palvelu. Osa palveluista tuodaan kyliin kuljetuspalveluina. Kyläkeskuksiin voi syntyä matkailupalveluja, mutta ne ovat pääasiallisesti tärkeimpiä asumisen ja alkutuotannon alueita.



#### TÄRKEÄ MATKAILUKOHDE JA -ALUE

Palvelurakennetta täydentävät matkailukohteet. Kohteet ovat olevia tai kehittyviä matkailualueita, jotka perustuvat luontokohteeseen, kulttuuriympäristöön, virkistysmahdollisuuksiin tai alueen historiaan. Matkailukohteissa toimii yleensä jokin kaupallinen palvelu joko ympärivuotisesti tai kausittain. Matkailukohteet parantavat kohteen lähellä asuvien pysyvien tai loma-asukkaiden palvelutarjontaa.



#### KEHITETTÄVÄ LIIKENNEPALVELUJEN ALUE

Valtakunnallisen pääliikenneväylän varteen syntyviä kaupallisten palvelujen alueita, jotka palvelevat etupäässä ohikulkevaa liikennettä. Palvelut ovat pääosin matkailupalveluja, esimerkiksi tieinfoa, levähdysalueita ja polttoainejakelua. Liikennepalvelualueille tavoitellaan kuitenkin myös erikoisliikkeitä, pienimuotoista päivittäistavarakauppaa ja mahdollisesti muita yrityksiä. Liikennepalvelujen alueet lisäävät alueen peruspalvelujen tarjontaa, ja palvelevat asukkaita kaikkina vuorokaudenaikoina.



#### KAUPUNKIKESKUSTOJEN VÄLINEN TOIMINNALLINEN YHTEYS

Äänekosken ja Suolahden taajamien yhteyttä pyritään edelleen vahvistamaan ja tiivistämään keskusten välistä etäisyyttä.



#### TOIMINNAN LAAJENEMISEN SUUNTA

Merkinnällä on osoitettu ne suunnat, mihin kyseisellä toiminnalla (teollisuus, asuminen, yritystoiminta) on potentiaalisimmat kasvusuunnat.



#### KEHITETTÄVÄ LIIKENNEYHTEYS, MOOTTORITIASOINEN

Valtatietä 4 kehitetään Jyväskylästä Äänekosken taajamaan saakka moottoritietasoisena.



#### KEHITETTÄVÄ PÄÄLIIKENNEYHTEYS

Valtatietä 4 kehitetään Äänekosken taajamasta pohjoiseen korkealaatuisena pääliikenneväylänä.



#### KEHITETTÄVÄ MUU LIIKENNEYHTEYS

Valtatietä 13 Saarijärvelle, kantatietä 69 Konnevedelle ja maantietä Konginkankaalta Sumiaisten kautta Jyväskylään kehitetään korkealaatuisina, merkittävänä yhteysväylinä.



#### KEHITETTÄVÄ RATAYHTEYS

Rautatieyhteyttä Äänekoskelle ja siitä edelleen Pohjanmaan suuntaan kehitetään erityisesti teollisuuden kuljetuksia varten, joten ratayhteyden kunto on tärkeä säilyttää. Rautatietä voidaan käyttää myös matkailutoiminnassa ja muussa henkilöliikenteessä.



#### VIRKISTYS- TAI KEVYEN LIIKENTEEN YHTEYSTARVE

Virkistysyhteystarpeet yhdistävät kyliä ja taajamia toisiinsa. Merkinnät tarkoittavat joko olevia, kehitettäviä yhteyksiä tai uusia tarpeita. Yhteys voi olla esimerkiksi pyöräilyreitti, ulkoilureitti tai vesistöyhteys.



#### MOOTTORIKELKKAILUREITTI

Moottorikelkkailureitit yhdistävät kyliä, taajamia ja matkailukeskuksia toisiinsa. Merkinnät tarkoittavat joko olevia, kehitettäviä yhteyksiä tai uusia tarpeita.



#### KEHITETTÄVÄ VESILIIKENNEYHTEYS

Vesiliikenneyhteyksiä kehitetään pääasiassa kuljetustoiminnan, kasvavan virkistykseen ja matkailun tarpeisiin. Pääreitit kulkevat Äänekosken ja Suolahden satamista Konginkankaan ja Sumiaisten satamiin sekä edelleen pohjoiseen. Matkailukeskukset ovat tärkeitä vesiliikenteen solmukohtia.



#### KEHITETTÄVÄ TEKNISEN HUOLLON HANKE

Syvälahden pohjavedenotto, siirtoviemäri Sumiainen-Suolahti.

13



#### NATURAKOHDE

Alueella sijaitsevat seuraavat Naturakohteet (numerointi viittaa karttaan):

1. Hitonhauta - Kylmähauta - Hirvasjoki
2. Ison Särkijärven metsä - Metsokangas
3. Keiteleen Listonniemi
4. Kivetyn alue
5. Pyhäjärvi
6. Vatianjärven - Saraaveden alue
7. Myllykankaan metsä
8. Jurvon alue - Jouhtisen metsä
9. Hietasyrjänpangas-Sirkkaharju
10. Peuravuori - Hoikanvuori
11. Pyhäjärven lintuvesi
12. Hitonhaudan vuori
13. Kalajärvi - Kytänneva



## EKOLOGISESTI JA LUONTOMATKAILUN KANNALTA MERKITTÄVÄ VYÖHYKE

Ekologiset vyöhykkeet ja yhteystarpeet ovat luontoselvityksen mukaisia alueita, joita tulee kehittää vastapainona taajamille ja muille rakennetuille palveluille. Osasta ekologistia vyöhykkeitä voidaan tehdä ns. hiljaisia alueita.



### MERKITTÄVÄ EKOLOGINEN YHTEYS

Yhteydet / Yhteystarpeet, jotka liittävät ekologisesti merkittävät alueet toisiinsa. Yhteydet ovat tarpeellisia joko luonnon monimuotoisuuden kannalta, lajien liikkuvuuden kannalta tai luonnossa liikkujien kannalta.



### MERKITTÄVÄ KULTTUURIMAISEMA-ALUE

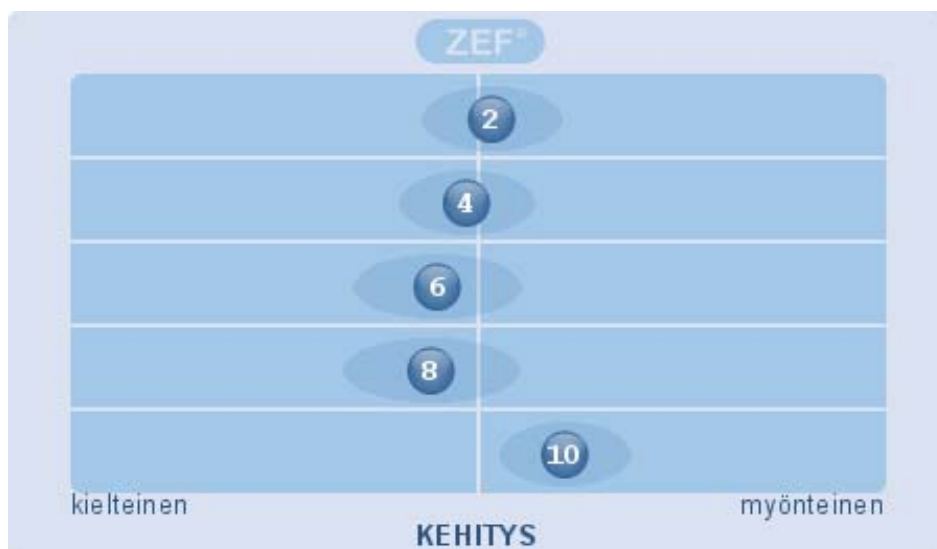
Maisemaselvityksen mukaiset valtakunnallisesti ja maakunnallisesti merkittävät maisema-alueet. Alueet ovat mielenkiintoisia asumisympäristöjä, joilla on myös matkailullista ja virkistysellistä arvoa.

## 5. ÄÄNEKOSKEN MAANKÄYTTÖ- JA ELINVOIMAOHJELMA

Vuoden 2013 päivitystyössä on tarkistettu alueiden käytön strategiaosuus sekä tehty tarkennuksia tavoitteisiin ja päivitetty toimenpideohjelma. Alueiden käytön strategiassa kuvataan miten ja millä edellytyksillä päästään yhdessä valittuun, rakennemallissa kuvattuun tavoitetilanteeseen. Strategia sisältää toimenpideohjelman, jossa kuvataan asumiseen, elinkeinojen kehittämiseen, palveluihin, liikenteeseen sekä virkistykseen ja hyvinvointiin liittyviä toimenpiteitä. Osa toimenpiteistä voidaan toteuttaa tulevien kaavojen kautta, mutta osa voidaan toteuttaa muun päätöksenteon ja esimerkiksi kehityshankkeiden kautta.

Tavoitteiden täsmentämisessä on hyödynnetty valtuutetuille, elinkeinoelämän sekä kyläyhdistysten edustajille lähetettyä internet-kyselyä, jonka jälkeen tavoitteisiin on tehty muutoksia ohjausryhmässä sekä valtuustostrategiapäivän työpajassa. Valtuustostrategiapäivässä myös ideoitii uusia toimenpiteitä tavoitteiden saavuttamiseksi. Toimenpideohdotuksia on käsitelty Äänekosken kunnanhallituksen työseminaarissa ja hankkeen ohjausryhmässä.

Vuonna 2008 laaditun rakenneyleiskaavan tavoitteita arvioitiin päättäjille, asukas- ja kyläyhdistysten edustajille sekä elinkeinoelämän edustajille suunnatulla kyselyllä. Kyselyyn vastasi hieman yli 30 henkilöä, joista hieman yli puolet ilmoitti tuntevansa aiemmin laaditun rakenneyleiskaavan sisällön hyvin tai kohtalaisesti. Aikaisempaan suunnitteluprosessiin oli osallistunut vain 15 % vastaajista. Tämä oli odotettu vastaus, sillä 2008 päätämässä oli kolmen liitoskunnan päättäjistä muodostettu väliaikainen valtuusto ja prosessin jälkeen on käyty yhdet kuntavaalit.



Rakenneleiskaava 2016 strategiaprosessissa esitettiin tavoitteita, joista vastaajien mukaan myönteisimmin ovat kehittyneet virkistysmahdollisuudet (kohta 10) ja kohtuullisesti asumismahdollisuudet (2) sekä työpaikka- ja yritysalueet (4). Heikoimmin ovat vastaajien mukaan kehittyneet palvelut (6) sekä liikkumismahdollisuudet ja liikenneyhteydet (8).

Tapahtuneen kehityksen, tavoitearvioinnin, Äänekosken resurssien ja toteuttamismahdollisuuksien sekä päättäjien ja muiden toimijoiden kanssa käytyjen keskustelujen pohjalta on osa-alueittain päivitetty:

- kehittämisen tavoite
- keskeiset toimenpiteet, niiden toteutustapa, vastuu- tai toteuttajataho sekä toteuttamisen alustava aikataulu

Tavoitteena on, että maankäyttö- ja elinvoimaohjelma kytkeytyy kaupungin muuhun kehittämiseen kiinteästi ja toimii jatkuvasti päivitettävänä työkaluna maankäytön ohjauksessa sekä kaupungin muussa kehittämisessä.

## Asuminen

**Tavoite:** Tavoitellaan nykyisen väestön pysymistä Äänekoskella ja tulomuuttajiksi erityisesti alueella tällä hetkellä työssäkäyviä. Kaavoitetaan uusien asukkaiden houkuttelemiseksi viihtyisiä asuntoalueita keskustojen, rantojen ja hyvien liikenneyhteyksien läheisyydestä. Panostetaan keskustojen kehittämiseen, Äänekosken imagoon ja aktiiviseen kaupunkimarkkinointiin.

Toimenpide	Toteutustapa	Vastuu- / toteuttajataho	Aikataulu
<b>Keskusta-asumista kehitetään ja kaavoitetaan uusia asuinalueita palvelujen läheisyyteen</b> <ul style="list-style-type: none"> <li>• Valtion tukeman asuntotuotannon käynnistäminen</li> <li>• Keskustan ympäristön parantamishanke viihtyisyyden ja vetovoiman lisäämiseksi</li> </ul>	<ul style="list-style-type: none"> <li>• Asemakaavat</li> <li>• Keskustan idea-suunnitelmat</li> <li>• Ympäristösuunnittelu</li> </ul>	<ul style="list-style-type: none"> <li>• Äänekosken kaupunki</li> <li>• Rakennusliikkeet</li> <li>• Valtio (ARA)</li> </ul>	2014 –
<b>Äänekosken asukasparlamentin perustaminen - asukkaiden sitouttaminen Äänekosken kehittämiseen</b> <ul style="list-style-type: none"> <li>• Vahvistetaan lähidemokratiaa ja tarjotaan asukkaille mahdollisuuksia osallistua oman elinympäristön kehittämiseen</li> </ul>	<ul style="list-style-type: none"> <li>• Asukasparlamentin perustaminen</li> <li>• Kylätoiminnan aktivoiminen</li> </ul>	<ul style="list-style-type: none"> <li>• Äänekosken kaupunki</li> <li>• Kyläyhdistykset</li> <li>• 3. sektori</li> </ul>	2014 –
<b>Äänekosken yleisilmeen parantaminen ja ympäristön kehittämistoimenpiteiden toteuttaminen</b> <ul style="list-style-type: none"> <li>• Ympäristön kehittämistoimenpiteiden toteuttaminen</li> </ul>	<ul style="list-style-type: none"> <li>• Riittävä budjetointi</li> <li>• Toteutusvastuiden määrittely kaupungin organisaatiossa</li> <li>• Hankkeistus Viisari Leaderin kautta</li> </ul>	<ul style="list-style-type: none"> <li>• Äänekosken kaupunki</li> <li>• Kyläyhdistykset</li> <li>• 3. sektori</li> </ul>	2014 –



## Elinkeinot

**Tavoite:** Laajentaa, vahvistaa ja monipuolistaa Äänekosken asemaa työssäkäyntialueena kehittämällä palvelu- ja matkailusektoria sekä tukemalla teollisuustoiminnan säilymistä ja kasvua imagon kehittämisen ja aktiivisen kaupunkimarkkinoinnin kautta. Panostaa kilpailukykyyn ja tuotekehitykseen. Vahvistaa Äänekosken asemaa merkittävänä työpaikka- ja palvelukeskittymänä.

Toimenpide	Toteutustapa	Vastuu- / toteuttajataho	Aikataulu
<b>Äänekosken elinkeinostrategian laatiminen</b>	<ul style="list-style-type: none"> <li>Yhteistyö elinkeinotoimijoiden kanssa</li> </ul>	<ul style="list-style-type: none"> <li>Äänekosken kaupunki</li> <li>Ääneseudun Kehitys Oy</li> </ul>	2014 –
<b>Äänekosken kaupungin ja yrittäjien välisen yhteistyön syventäminen</b> <ul style="list-style-type: none"> <li>Yritysvaikutusten arviointi kaupungin päätöksenteossa</li> <li>Kehitysyhtiön strategian päivittäminen</li> </ul>	<ul style="list-style-type: none"> <li>Yrittäjien edustus merkittävässä kehityshankkeissa</li> <li>Tapaamiset yrittäjien, kaupungin johtoryhmän ja kaupunginhallituksen kesken</li> <li>Hankintaosaamisen kehittäminen</li> </ul>	<ul style="list-style-type: none"> <li>Ääneseudun Kehitys Oy</li> <li>Äänekosken kaupunki</li> <li>Äänekosken Yrittäjät ja muu elinkeinoelämä</li> </ul>	2014 –
<b>Hanketoiminnan kehittäminen</b> <ul style="list-style-type: none"> <li></li> </ul>	<ul style="list-style-type: none"> <li>Maaseudun kehittämissyhdystys VIISARI ry:n toiminnan kehittäminen seutujen välillä</li> <li>Innovatiiviset kaupungit (INKA) -ohjelman hyödyntäminen elinkeinoelämän kehittämisessä yhteistyössä Jyväskylän kanssa</li> <li>Matkailustrategian laatiminen (yhdessä Viitasaaren, Saarijärven ja Konneveden kanssa)</li> </ul>	<ul style="list-style-type: none"> <li>Äänekosken kaupunki</li> <li>Ääneseudun Kehitys Oy</li> <li>Naapurikunnat</li> </ul>	2014 –

## Palvelut

**Tavoite:** Parantaa ja monipuolistaa taajamien palvelutarjontaa sekä huolehtia haja-asutusalueiden palveluista tuottamalla palveluja yhteistyössä kaupungin, yrittäjien ja kolmannen sektorin kanssa uudella tavalla. Kehittää uusia palvelujen tuotantomalleja.

Toimenpide	Toteutustapa	Vastuu- / toteuttajataho	Aikataulu
<b>Uuden terveysaseman lähiympäristön kehittäminen palvelujen alueena ohjaamalla sinne mm. senioriasumista, terveys- ja hoitopalveluita</b>	<ul style="list-style-type: none"> <li>Asemakaavat</li> <li>Kehityshankkeet</li> </ul>	<ul style="list-style-type: none"> <li>Äänekosken kaupunki</li> <li>Ääneseudun Kehitys Oy</li> <li>Palvelualan yritykset</li> </ul>	2014 –
<b>Hirvaskankaan alueen kehittämistä jatketaan ja alueen yritystoimintaa monipuolistetaan</b> <ul style="list-style-type: none"> <li>Hirvaskankaan eritasoliittymän läheisyyteen luodaan erikoiskauppaa, tuotannollista toimintaa, logistiikkatoimintoja sekä matkailu- ja muita palveluja</li> <li>Hirvaskankaan Koiviston alueelle sijoitetaan maaseutu- maista asumista</li> </ul>	<ul style="list-style-type: none"> <li>Kaavoitus</li> <li>Kehityshankkeet</li> <li>Markkinointi</li> </ul>	<ul style="list-style-type: none"> <li>Äänekosken kaupunki</li> <li>Ääneseudun Kehitys Oy</li> </ul>	2014 –
<b>Taajamien ja kyläyhteisöjen oman palvelutuotannon kehittäminen uusien innovaatioiden kautta</b> <ul style="list-style-type: none"> <li>Liikkuvien palvelujen kehittäminen</li> <li>Verkko- ja etäpalvelujen kehittäminen</li> </ul>	<ul style="list-style-type: none"> <li>Laajakaista</li> <li>Kehityshankkeet</li> </ul>	<ul style="list-style-type: none"> <li>Palveluosuuskunnat</li> <li>Kyläyhdistykset</li> <li>Yrittäjäyhdistys ja muu elinkeinoelämä</li> <li>3. sektori</li> <li>Äänekosken kaupunki</li> <li>Ääneseudun Kehitys Oy</li> </ul>	2015 –

## Liikenne

**Tavoite:** Hyödyntää valtatieä 4 ja Äänekosken sijaintia pääliikenneväylän varrella. Parantaa kevyenliikenteen verkostoa taajama-alueilla sekä huolehtia julkisen liikenteen toiminnasta. Varautua raideliikenteen hyödyntämiseen tulevaisuudessa kehittämällä asemanseutuja ensisijaisesti työpaikkojen ja palvelujen sijoittumisalueina. Kehittää vesiliikennereittejä matkailun ja virkistysnäkökulmasta.

Toimenpide	Toteutustapa	Vastuu- / toteuttajataho	Aikataulu
<p><b>Kehitetään Vt 4 maakunnan tulevaisuuden kannalta merkittävänä väylänä</b></p> <ul style="list-style-type: none"> <li>• YVA:n käynnistäminen välillä Tikkakoski – Vt 3</li> <li>• Tiesuunnitelma Vt 4 / Vt 13 risteykseen</li> </ul>	<ul style="list-style-type: none"> <li>• Aktiivinen vaikuttaminen kansanedustajien kautta</li> <li>• Suunnitelmien käynnistäminen</li> </ul>	<ul style="list-style-type: none"> <li>• Valtio</li> <li>• Keski-Suomen ELY</li> <li>• Äänekosken kaupunki</li> </ul>	2014 –
<p><b>Kevyen liikenteen yhteyksien kehittäminen</b></p> <ul style="list-style-type: none"> <li>• Äänekoski, Suolahti ja muut päätaajamat</li> <li>• Konginkangas – Lintulahti</li> <li>• Kevätlahti</li> </ul>	<ul style="list-style-type: none"> <li>• Kevyen liikenteen väylien kehittämissuunnitelma</li> </ul>	<ul style="list-style-type: none"> <li>• Keski-Suomen ELY</li> <li>• Äänekosken kaupunki</li> </ul>	2016 –
<p><b>Satama-alueiden ja asemaseutujen kehittäminen työpaikkojen, matkailun ja palvelujen sijoittumisalueena</b></p> <ul style="list-style-type: none"> <li>• Suolahden vanhan asemaseudun ja telakka-alueen kehittäminen</li> </ul>	<ul style="list-style-type: none"> <li>• Kaavoitus</li> <li>• Kehityshankkeet (LAPE-toiminta)</li> </ul>	<ul style="list-style-type: none"> <li>• Äänekosken kaupunki</li> <li>• Keski-Suomen ELY</li> <li>• Kylä- ja muut yhdistykset</li> </ul>	2014 –

## Virkistys ja hyvinvointi

**Tavoite:** Asukkaiden viihtyvyyteen kiinnitetään erityistä huomiota panostamalla virkistys- ja vapaa-ajan toimintoihin. Virkistys- ja vesistöreittejä sekä maaseudun elinvoimaisuutta kehitetään virkistysten ja matkailun näkökulmista. Virkistysmahdollisuuksia ja yhteyksiä ranta-alueille kehitetään asuinalueiden läheisyydessä. Kulttuuri- ja matkailumarkkinointiin panostetaan aktiivisesti.

Toimenpide	Toteutustapa	Vastuu- / toteuttajataho	Aikataulu
<b>Lähivirkistysalueita kehitetään asuinalueiden läheisyyteen hyödyntäen ranta-alueita</b> <ul style="list-style-type: none"><li>Asuinalueiden kaavoittaminen virkistysalueiden ja vesistöjen läheisyyteen</li></ul>	<ul style="list-style-type: none"><li>Kaavoitus</li><li>Reittien kehityshankkeet</li></ul>	<ul style="list-style-type: none"><li>Äänekosken kaupunki</li></ul>	2014 –
<b>Keiteleen järvimatkailun kehittäminen maakunnallisena hankkeena</b> <ul style="list-style-type: none"><li>Reittiyhteyksien ja rantautumispaikkojen suunnittelu ja toteutus</li><li>Lintulahden kehittäminen vesimatkailualueena</li></ul>	<ul style="list-style-type: none"><li>Hankkeistus yhteistyössä Viitasaaren, Konneveden ja Vesannon kanssa</li></ul>	<ul style="list-style-type: none"><li>Ääneseudun Kehitys Oy</li><li>Äänekosken kaupunki</li><li>Ääneseudun Kehitys Oy</li><li>Naapurikunnat</li></ul>	2015 –
<b>Vihreä Väylä -reitin kehittäminen virkistystä ja matkailua palvelevaksi</b> <ul style="list-style-type: none"><li>Vihreän Väylän kehittäminen matkailu- ja virkistysvyöhykkeenä</li><li>Vihreä Väylä -reitin tuotteistus ja markkinointi</li></ul>	<ul style="list-style-type: none"><li>Vihreä Väylä -reittihankkeen jatkaminen</li><li>Markkinointitoimenpiteet</li></ul>	<ul style="list-style-type: none"><li>Ääneseudun Kehitys Oy</li><li>Keski-Suomen liitto</li><li>Yrittäjät</li><li>Kyläyhdistykset</li><li>Äänekosken kaupunki</li></ul>	2014 –

## Imagon kehittäminen ja markkinointi

**Tavoite:** Parannetaan Äänekosken imagoa asuin-, työpaikka- ja matkailualueena nykyisiä vahvuuksia hyödyntäen. Kaupunkikuvaa ja keskustojen yleisilmettä kehitetään vetovoimaisemmaksi ja elävämmäksi. Luodaan avoin ja rakentava keskustelu- ja kehittämisilmapiiri.

Toimenpide	Toteutustapa	Vastuu- / toteuttaja-taho	Aikataulu
<b>Kaupunkimarkkinointikampanjan käynnistäminen</b> <ul style="list-style-type: none"><li>• Investointien aikaan saaminen</li><li>• Tulomuuton aktivointi: alueella jo työssäkäyvät, paluumuuttajat, maahanmuuttajat</li></ul>	<ul style="list-style-type: none"><li>• Asiantuntijapalveluiden hankinta</li><li>• Mediatyö</li><li>• Sähköinen asiointi</li><li>• Asiakaspalvelu</li></ul>	<ul style="list-style-type: none"><li>• Ääneseudun Kehitys Oy</li><li>• Äänekosken kaupunki</li><li>• Media</li></ul>	2014 –
<b>Lähidemokratian ja yhteisöllisyyden lisäämiseksi uusia toimintatapoja ja yhteistyön muotoja</b>	<ul style="list-style-type: none"><li>• Hankkeistus</li></ul>	<ul style="list-style-type: none"><li>• Äänekosken kaupunki</li><li>• Palvelualan yritykset</li></ul>	2014 –
<b>Keskitetty kaupungin matkailumarkkinointi</b>	<ul style="list-style-type: none"><li>• Markkinointikumppanit</li></ul>	<ul style="list-style-type: none"><li>• Äänekosken kaupunki</li><li>• Ääneseudun Kehitys Oy</li></ul>	2014 –

## Epävarmuustekijät ja riskit

Alueiden käytön tulevaan kehittymiseen ja rakennemallien toteutumiseen liittyy aina epävarmuustekijöitä ja riskejä, jotka tulee tiedostaa ja ottaa mahdollisuuksien mukaan huomioon. Vuonna 2008 laaditun Äänekosken rakenneyleiskaavan jälkeen alueen väestö- ja työpaikkakehitys ei ole toteutunut toivotulla tavalla ja moni 2016 rakenneyleiskaavaan kirjattu toimenpide on jäänyt toteutumatta.

Maankäyttö- ja elinvoimaohjelman merkittävin epävarmuustekijä on edelleen väestökehitys (mahdollisuudet pysäyttää taantuva väestökehitys). Erityisesti nuorten lapsiperheiden saanti kaupunkiin riippuu paljon taloudellisista suhdanteista, esimerkiksi työpaikkojen säilymisestä.

Liikenneyhteyksien kehittymiseen Äänekosken kaupungilla on rajalliset vaikutusmahdollisuudet. Moottoritietasoinen yhteys Äänekoskelta Jyväskylään on edelleen toteutumatta, raideliikenteen kehittymismahdollisuudet ovat heikot ja Tikkakosken lentoaseman kohtalo vaakalaudalla.

Yleinen taloudellinen kehitys ja kunnan resurssit toteuttaa tavoitteiden mukaisia toimenpiteitä ovat keskeisiä epävarmuustekijöitä. Kunnassa on tehtävä valintoja, sillä kehittä-

misresurssit ovat hyvin rajalliset. Kuntarakenteiden muutospaineeet ovat tällä hetkellä merkittävät.

## **Seuranta**

Maankäyttö- ja elinvoimaohjelman toteutumista tulee seurata indikaattoritarkasteluin vuosittain ja päivittää strategia osana kaupunkistrategiaprosessia valtuustokausittain.

Seurannassa keskeisiä indikaattoreita ovat väestönkasvu, työllisyyskehitys, rakentamisen määrä, investoinnit ja liikenteen kehittyminen. Väestön määrän kehityksen lisäksi tulee seurata väestön ikärakenteen kehitystä. Kuntalaisten mielipiteiden kerääminen ja huomioon ottaminen on tärkeää. Alueen suurten työnantajien ja muiden elinkeinoelämän edustajien tulee olla säännöllisesti mukana suunnitteluprosesseissa. Teollisuuden ja muiden yritysten tila- ja liikennetarpeet sekä niiden muutokset tulee huomioida.

Nyt laadittu Äänekosken maankäyttö- ja elinvoimaohjelma osoittaa seurannan ja päivittämistarpeen välttämättömyyden.