

Eucosma

Eucosma

Eucosma obumbratana (Lien. & Z.)



13-19 mm. Imago flyver om aftenen i juli-august og kommer fint til lyset. Den hører hjemme på åbent land, gerne på strandenge. Der er en del variation fra næsten ensfarvede til stærkt kontrastrige individer. Også farvetonen varierer.

Dania: SJ, MF89
Sdr. Sejerslev
17.8.2018 E.Palm

Eucosma obumbratana (Lien. & Z.)



Dania NEZ:
Vallensbæk
22.8.1974 E.Palm

Larven lever overvintrende fra september i blomsterne af Ager-Svinemælk (*Sonchus arvensis*), Bittermælk (*Picris*) og almindelig Knopurt (*Centaurea jacea*). Den overvintrer som voksen og forpupper sig i jorden.

Eucosma obumbratana (Lien. & Z.)



DANIA, SJ, MF79
Vestermærk, S.
Sejerslev
17.6.2016 E.Palm

I Danmark er arten almindelig eller meget almindelig i hele landet. Nordgrænsen går i den sydligste del af Norge (langs syd- og østkysterne) gennem det meste af Sverige og den sydlige halvdel af Finland. Alle de baltiske lande. Europa til Kina

Eucosma scorzonerana (Benander)

- Arten er beskrevet fra Sverige af Per Benander. Den ligner *E. umbobratana*, men forvingerne er bestrøet med tvefarvede skæl. Hos *ubumbratana* er de højst tvefarvede langs forkanten. Imago flyver på enge med Lav Skorsoner (*Scorzonera humilis*) sidst på dagen først i juni. Larven er ukendt, men foderplanten formentlig den her nævnte. Arten kendes meget lokalt omkring Oslofjorden, og i det sydøstlige Sverige. De fleste eksemplarer er fra Gotland. Desuden Estland og Letland. I øvrigt Slovakiet, vest- og Centraleuropa. Også Kazakhstan. Billede er af Marko Mutanen, University of Oulu



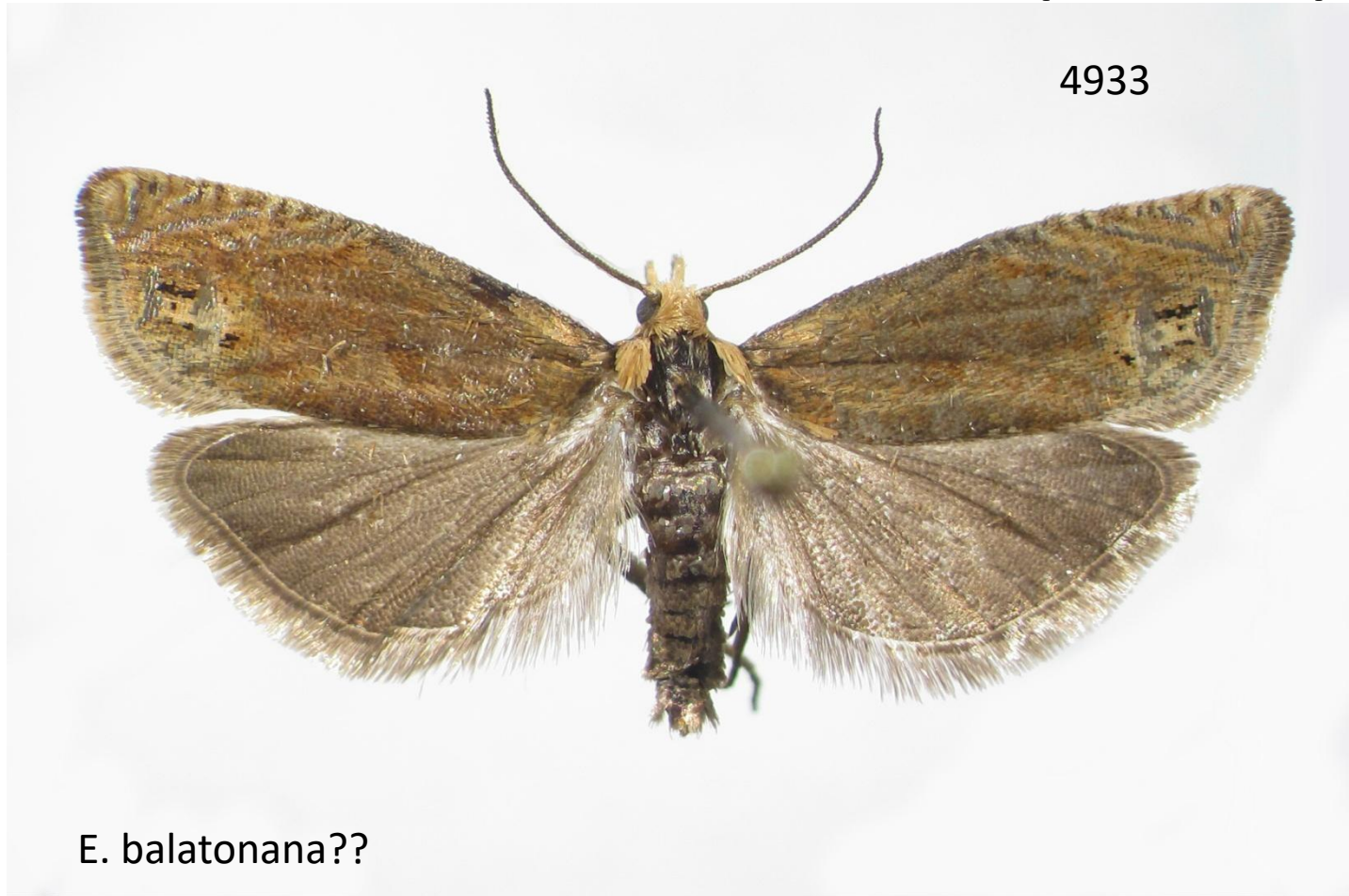
Eucosma cumulana (Guenée)



**France (04) Alpes-
de-H.-Provence:
Castellane
21.6.2012 E.Palm**

16-19 mm. Imago er aktiv i dagens sene timer og kommer til lys i maj - juni. Larven lever i blomsterne af Alant sp. (*Inula montana* & *oculus-christi*) i juni-juli. Arten er udbredt i det sydvestlige og centrale Europa. Den er ikke fundet i Tyskland.

Eucosma monstratana (Rebel)



**Schweiz, Wallis
Gletsch, 1757
5.7.2011 E. Palm**

16-21 mm. Imago er aktiv sidst på dagen og kommer om natten til lys i juni-juli. Larven lever i blomsterne af en Tidsel (*Cirsium rhaponticum*) i efteråret. Arten er udbredt i de højere liggende dele af det sydvestlige og centrale Europa og mod øst til Transcaucasien.

Eucosma albuneana (Z.)



Italy, Toscana (Siena)
Barberino val d'Elsa
23.6.2013 E.Palm

22-24 mm. Imago kan findes flyvende lige inden det bliver helt mørkt og kommer også enkeltvis til lys i juni-juli. Præimaginale stadier er ukendte. Lidt mærkeligt, når det handler om en så stor art, men forklaringen er sikkert, at den lever i rødderne og ikke ses udefra.

Eucosma albuneana (Z.)



Arten er ikke almindelig. Den forekommer i et bælte i Sydeuropa fra Portugal til Dalmatien, Rumænien og Ukraine. Desuden i Nordafrika.

Italy, Toscana (Siena)
Barberino val d'Elsa
25.6.2013 E.Palm

Eucosma cana (Hw.)



Dania: NEJ, NJ88
Bunken •
31.5.2018 E.Palm

15-21 mm. Imago er aktiv sidst på dagen og kommer om natten til lys i en lang periode fra juni til august. Den hører til på uopdyrkede steder.

Eucosma cana (Hw.)



Dania NWZ:
Nekselø ·
31.5.1982 E.Palm

Larven lever på forskellige Tidsler (*Cirsium*, *Carduus*, *Carlina*) og Knopurt (*Centaurea*) i blomsterhovederne/frugterne fra august-september. Den fuldvoksne larve forlader planten og overvintrer i en kokon.

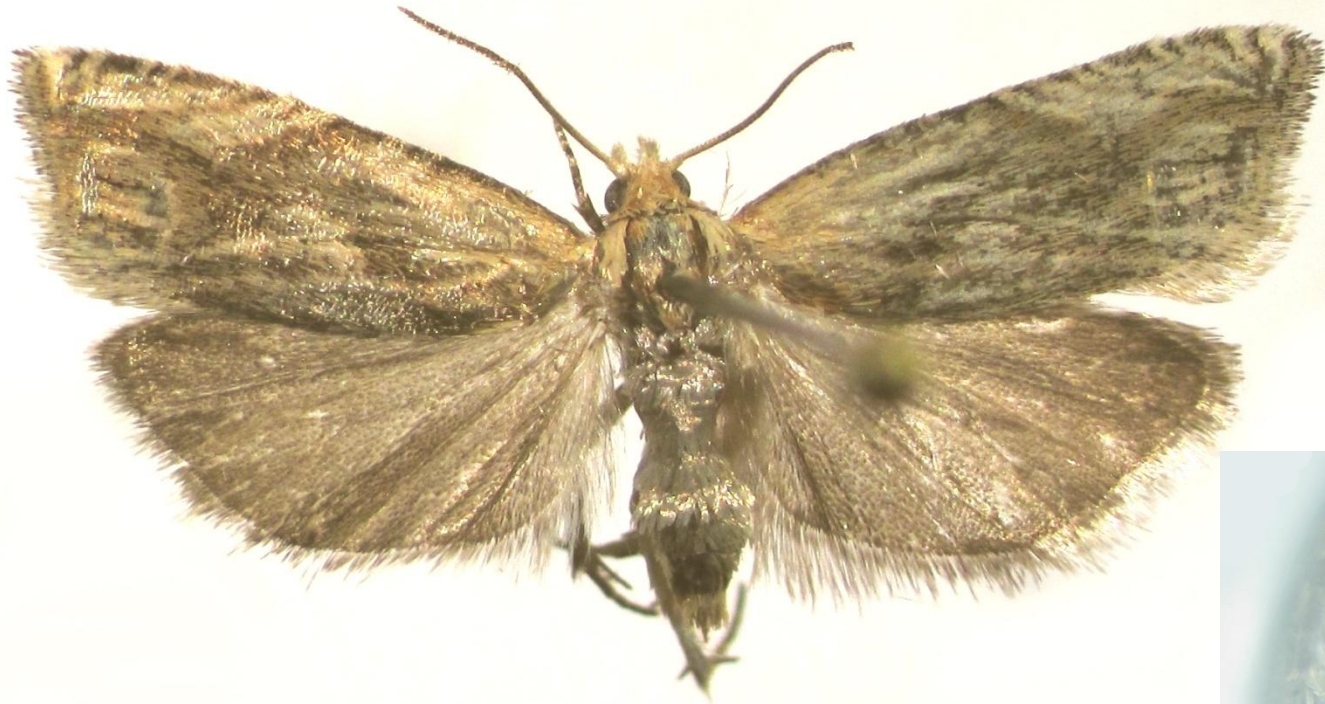
Eucosma cana (Hw.)



Dania: SJ, MF89
Sdr. Sejerslev
7.6.2014 E.Palm

Der er nogen variation men arten kan (blandt de danske) kendes på det uregelmæssigt stribede mellem- og rodfelt. Der kan være en tydelig deling af dette felt, eller den kan fuldstændigt mangle.

Eucosma cana (Hw.)



DANIA, SJ, MF89
Sdr. Sejerslev
19.6.2017 E.Palm

Arten er i Danmark udbredt i alle distrikter og almindelig eller meget almindelig. Nordgrænsen når polarcirklen de fleste steder. I øvrigt kendt fra hele Europa og mod øst til Kina og Japan.

Eucosma hohenwartiana (D. & S.)



15-20 mm. Imago er aktiv allerede om eftermiddagen omkring foderplanten. Den er fremme fra midt i juli gennem juli og august. Den er knyttet til foderplanten og findes på åbne marker, i grøftekanter, på havskrænter og hvor planten ellers findes.

Dania NEZ:
Dragør/Amager
21.8.1974 E.Palm

Eucosma hohenwartiana (D. & S.)



Larven lever i blomsterkurvene på Almindelig knopurt (*Centaurea jacea*), i England også på Sorthoved Knopurt (*Centaurea nigra*) i august-september. Den forpupper sig i en kokon, enten i debris eller i jorden.

**Dania NWZ:Ves-
terlyng Ænghave
19.7.1978 E.Palm**

Eucosma hohenwartiana (D. & S.)



Dania NWZ:
Røsnæs Fyr
24.7.1980 E.Palm

Der er temmelig stor variation, men det er som om den lyse randplet står lidt mere lodret hos *hohenwartiana* som i det hele tager er mørkere end *fulvana*. Dette var det lyseste (og mindste) eksemplar i samlingen. Det virker også som om der langt oftere er en slags længdefold på vingen hos *fulvana*.

Eucosma hohewartiana (D. & S.)



Det er endnu for tidligt og usikkert at sige noget om udbredelsen p. g. a. forveksling med *E. fulvana*. Men der er kun meget få fund i det meste af Jylland, mens den er almindelig på Djursland, i Århusområdet og i øvrigt øst for Storebælt. Arten er registreret fra NEJ, EJ, F, LFM, SZ, NEZ og B.

Dania NWZ:
Nekselø
27.7.1980 E.Palm

Eucosma fulvana (Stephens)



19-25 mm. Imago er aktiv allerede om eftermiddagen omkring foderplanten. Den er fremme fra sidst i maj gennem juli. Eksemplarer fra august er meget afløjne og sjældne. Også denne art er knyttet til foderplanten og findes på i grøftekanter, på havskrænter og overdrev.

Dania SZ
V-Egesborg
3.7.2009 E. Palm

Eucosma fulvana (Stephens)



SUECIA:Öland
Sandby e.Ja.2.8.11,
kl.12.9.2011 E.Palm
Centaurea scabiosa

Larven lever i blomsterhovederne på Stor Knopurt (*Centaurea scabiosa*) i august-september. Hvis man tager blomsterhovederne ind i efteråret klækker arten allerede inden overvintringen.

Eucosma fulvana (Stephens)



**France (05) Hautes
Alpes ; St. Pierre
D'Argencon 780 m.
16.6.2012 E.Palm**

Både *E. hohenwartiana* og *fulvana* er temmelig variable efter nogenlunde det samme mønster. Tegningerne kan være mere eller mindre fremtrædende og kontrastrige.

Eucosma fulvana (Stephens)



Dania NEZ:
Søndersø/Farum
20.6.1975 E.Palm

Både *E. hohenwartiana* og *fulvana* er temmelig variable efter nogenlunde det samme mønster. Tegningerne kan være mere eller mindre fremtrædende og kontrastrige.

Eucosma fulvana (Stephens)



Dania SJ:Skelde
Kobbelskov
8.8.1983 E.Palm

Arten er udbredt i Danmark, og måske almindeligere, men sikkert mere begrænset i udbredelsen. Arten er ikke kendt fra NWJ og eksemplaret fra WJ: Idalund 1979 er formentlig denne art og måske det eneste i hele det vest- og sydvestjyske område. Foderplanten findes næsten ikke vest for israndslinjen.

Eucosma hohenwartiana og fulvana



E. hohenwartiana tv., *fulvana* th. og *parvulana*?? fornedet.

E. fulvana er den største og mest langvingede af arterne og kantmærket er en lille smule mere nedliggende, ligesom kantpletterne, og farven er lidt mere gullig: det er også den tidligst flyvende af de to og den mest variable. Når dette er sagt må man erkende, at der er eksemplarer, som ikke kan kendes på udseendet.

Genitalierne giver gode forskelle hos hunnerne.



Ingen længdefold

Tydelig længdefold

Eucosma parvulana ?



14-19 mm. Endnu en art findes i artskomplekset. *E. parvulana*, men det er meget omdiskuteret om den form - der forekommer på Høvblege - er denne art. Den flyver i juli-august. *E. parvulana* skal leve i blomsterhovederne af Engskær (*Serratula tinctoria*) i august-september, men denne plante findes ikke på Høvblege. Den forpupper sig i jorden.

Dania LFM: Møn
Høvblege
1.7.1972 E.Palm

Eucosma parvulana ?



Her er midtpletten forsvundet og der er ikke meget tegning tilbage.

**Dania NWZ:Ebberløkke v. Lumsås
4.7.1979 E.Palm**

Iflg. K.P. Bland (The moths and butterflies of Great Britain and Ireland vol. 5) er arten udbredt i det centrale og østlige Europa. Den er beskrevet fra England. Den er ikke medtaget i den baltiske fortegnelse.

Eucosma obumbratana & balatonana

E. obumbratana tv. & *balatonana* th.

E. obumbratana har næsten altid en to-farvet grundfarve, en mørkere øvre del og en lysere nedre del. Spejlet er af samme farve(r) og stikker ikke ud. Farven er jævn.

E. balatonana har samme farve både ved kant og rand og spejlet fremstår med en lysere, gullig baggrund end den øvrige vinge. Grundfarven er mørkere brunrød og lidt grumset. Mod vingespidsen bliver den mere rødlig.

E. flavispecula har helt gult spejl og er ikke så stor som de to andre.



Eucosma balatonana (Osthelder)



13-19 mm. Imago flyver sidst på dagen fra sidst i juni gennem juli omkring foderplanterne. Den hører til i kalkgrave, grusgrave og på stenede eller sandede strandfællede.

Dania SZ:Faxe
Kalkbrud
9.7.1977 E.Palm

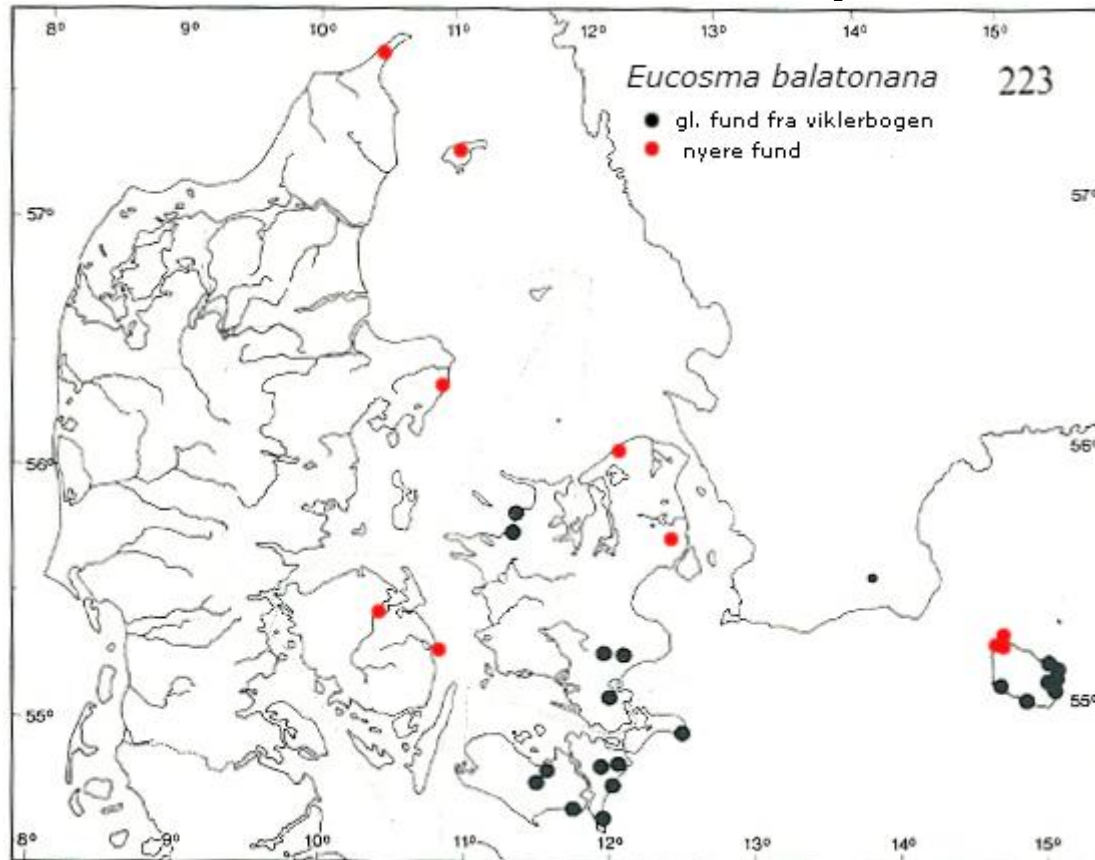
Eucosma balatonana (Osthelder)



Larven lever i august i blomsterhovederne af Bittermælk (*Picris hieraciodes*) og Høgeskæg (*Crepis*). Den forlader hovederne og går i jorden når den skal forpuppe sig.

**Dania NWZ:Ordrup
v. Ordrup-Næs
22.6.1979 E.Palm**

Eucosma balatonana (Osthelder)



I Danmark er *E. balatonana* meget lokal og sjælden. **Eksemplarerne fra Glatved og Læsø skal verificeres!** I Jylland i øvrigt kun kendt fra NEJ: Klarup og på Fyn fra Slipshavn og Stige. I Sverige kun i Skåne og på Gotland. Desuden i Estland og Letland. I øvrigt kun lidet kendt. Den er nævnt fra Frankrig, Schweiz, Østrig, Ungarn og Østeuropa til Kazakhstan. Det skal nævnes, at man i Finland og Letland kender endnu en lille art *A. flavispecula*, som ligner *balatonana*. Den er kendelig på et markant, gult spejl.

Eucosma campoliliana (D. & S.)



DANIA, SJ; MG60
Kirkeby Skov, Rømø
14.6.2017 E.Palm

13-17 mm. Imago er aktiv sidst på dagen i juni-juli. Den kommer også enkeltvist til lys. Den holder til på åbne arealer, hvor foderplanten står, både fugtige og tørre steder. Der er ikke megen variation.



Eucosma campoliliana (D. & S.)



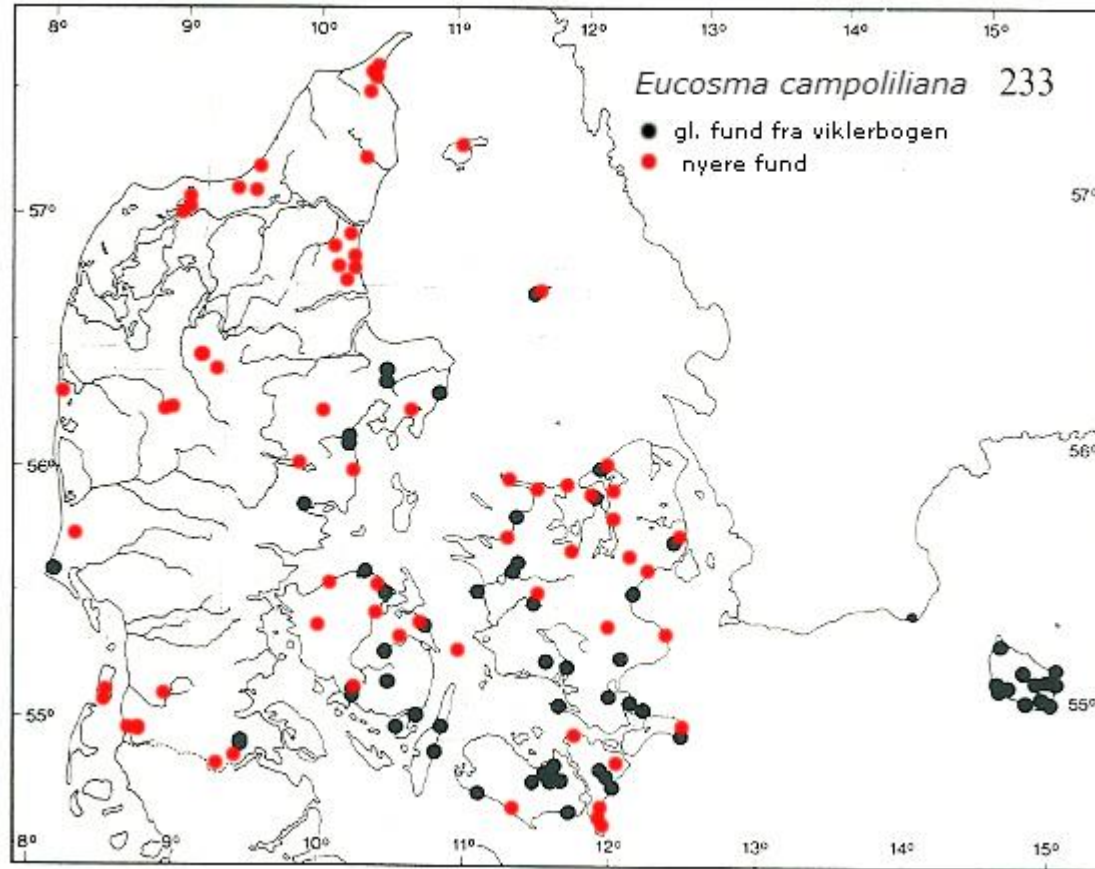
Dania: SJ, MF79

Vestermærk

15.7.2015 E.Palm

Larven lever i august-september i blomsterhovederne af Eng-Brandbæger (*Senecio jacobaea*). Den forlader hovedet og overvintrer i en kokon på jorden.

Eucosma campoliliana (D. & S.)



I Danmark har arten været opfattet som sjælden. Det kan man ikke helt sige længere, selv om den mest optræder enkeltvist. Mærkeligt er det, at næsten alle de ældre fund ligger i det østlige Danmark, mens min opfattelse nu er, at den faktisk er mest almindelig i de vestlige egne, hvor foderplanten er mest udbredt. Også i Sverige kaldes den lokal. Den er nordligst fundet i kystegnene i det sydlige Norge, Sverige og Finland. Baltikum. Europa til Kina.

Eucosma aemulana (Schläger)



**Dania NWZ: Klinte-
bjerggrd./Røsnæs
24.7.1980 E.Palm**

11-16 mm. Imago er aktiv fra sidst på eftermiddagen og kommer om natten til lys i juli-august. Den holder til på åbent land, ofte på havskrænter og strandenge men også indenlands. Kendelig på det uregelmæssigt plettede udseende (specielt i rodfeltet) og den ringe størrelse.

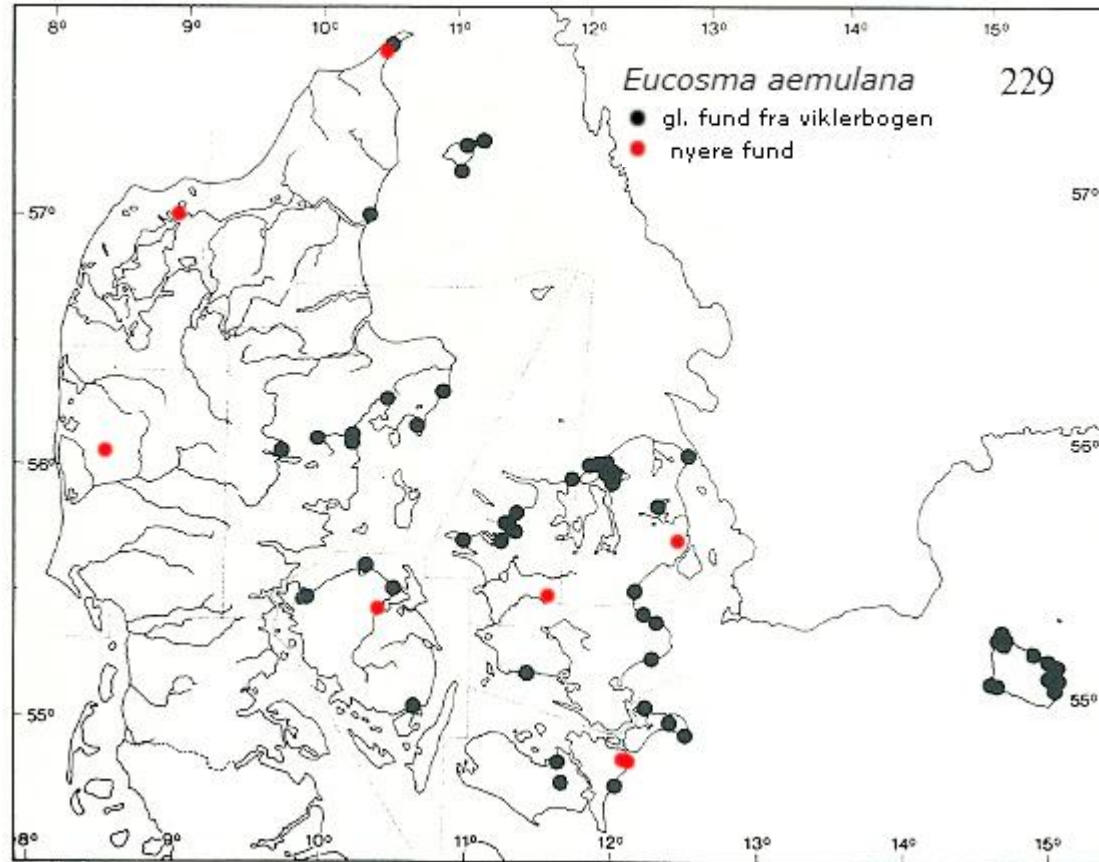
Eucosma aemulana (Schläger)



**Dania EJ:Århus;
Moesgård Strand
24.7.1975 E.Palm**

Larven lever er fuldvoksen i september og lever i blomsterhovederne af Gyldenris (*Solidago virgaurea*). Den forlader planten og overvintrer i jorden i en kokon.

Eucosma aemulana (Schläger)



I Danmark er *E. aemulana* meget lokal, men ofte ganske talrig, hvor den forekommer. Isoleret er fundene fra NWJ: Øsløs 1997 og WJ: Dejbjerg Hede 2000. Mærkeligt, at arten ikke er mere udbredt i Jylland, hvor foderplanten er mere udbredt. Nordgrænsen går i det aller sydligste Norge, det sydlige Sverige (langs kysterne) og den sydlige del af Finland. Baltikum. Europa til Kina og Fjernøsten. Også helt mod nordvest på Shetlandsøerne.

Eucosma rubescana (Constant)

= catoptrana

4947



17-20 mm. Imago er kun aktiv i omkring ½ time lige når det mørkner, men den kommer også, ganske enkeltvis til lys fra sidst i juni gennem juli og igen i en partiel 2. generation i august.

Dania: WJ, MG55
Skallingen syd
3.7.2015 E.Palm

Eucosma rubescana (Constant)



Larven lever i august i blomsterne af Strand-Asters (*Aster tripolium*) og forlader blomster og danner en kokon, hvori den overvintrer. Arten hører til i marsken.

Dania: WJ, MG55
Skallingen syd
3.7.2015 E.Palm

Eucosma rubescana (Constant)

= catoptrana



Dania: SJ, MF79
Vestermærk, Sdr.
Sejerslev
12.8.2018 E.Palm

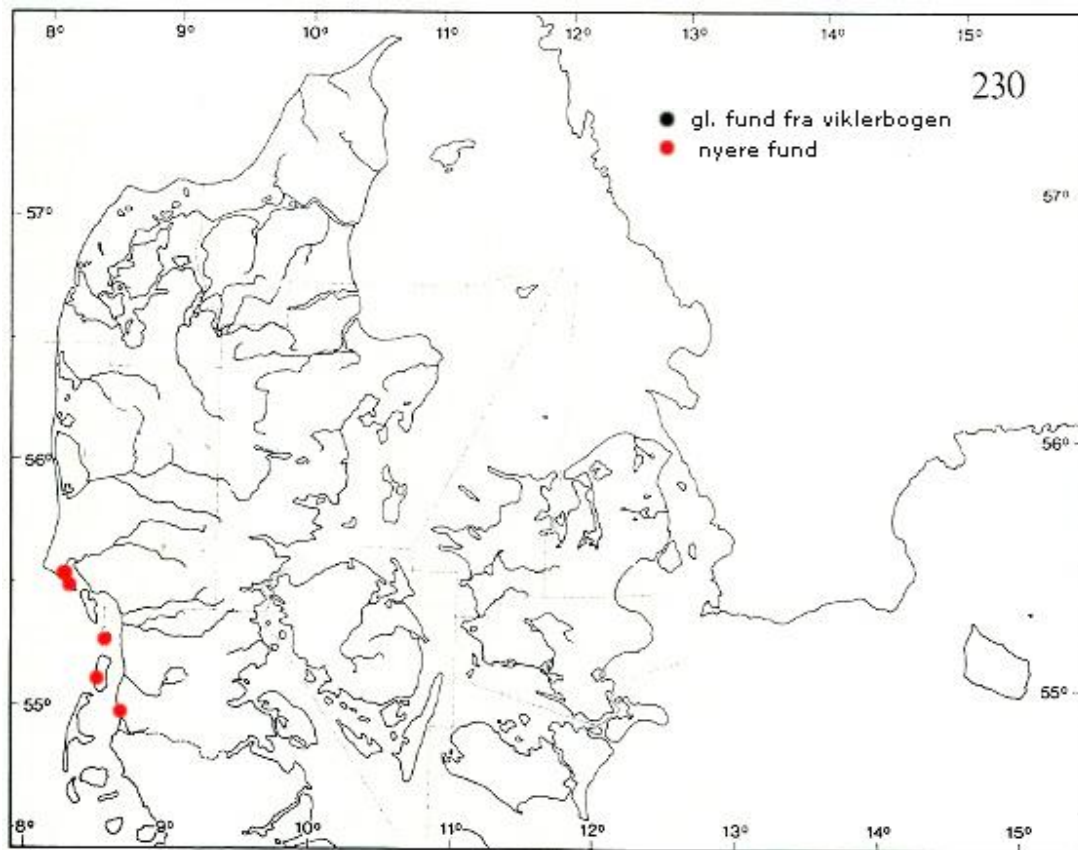
Der er temmelig stor variation i farven fra røddlig til grå. Arten ligner lidt *E. tripoliana*, men er større, flyver tidligere og savner tegning på vingerne.



Dania: SJ, MF79
Vestermærk, Sdr.
Sejerslev
28.8.2019 E.Palm

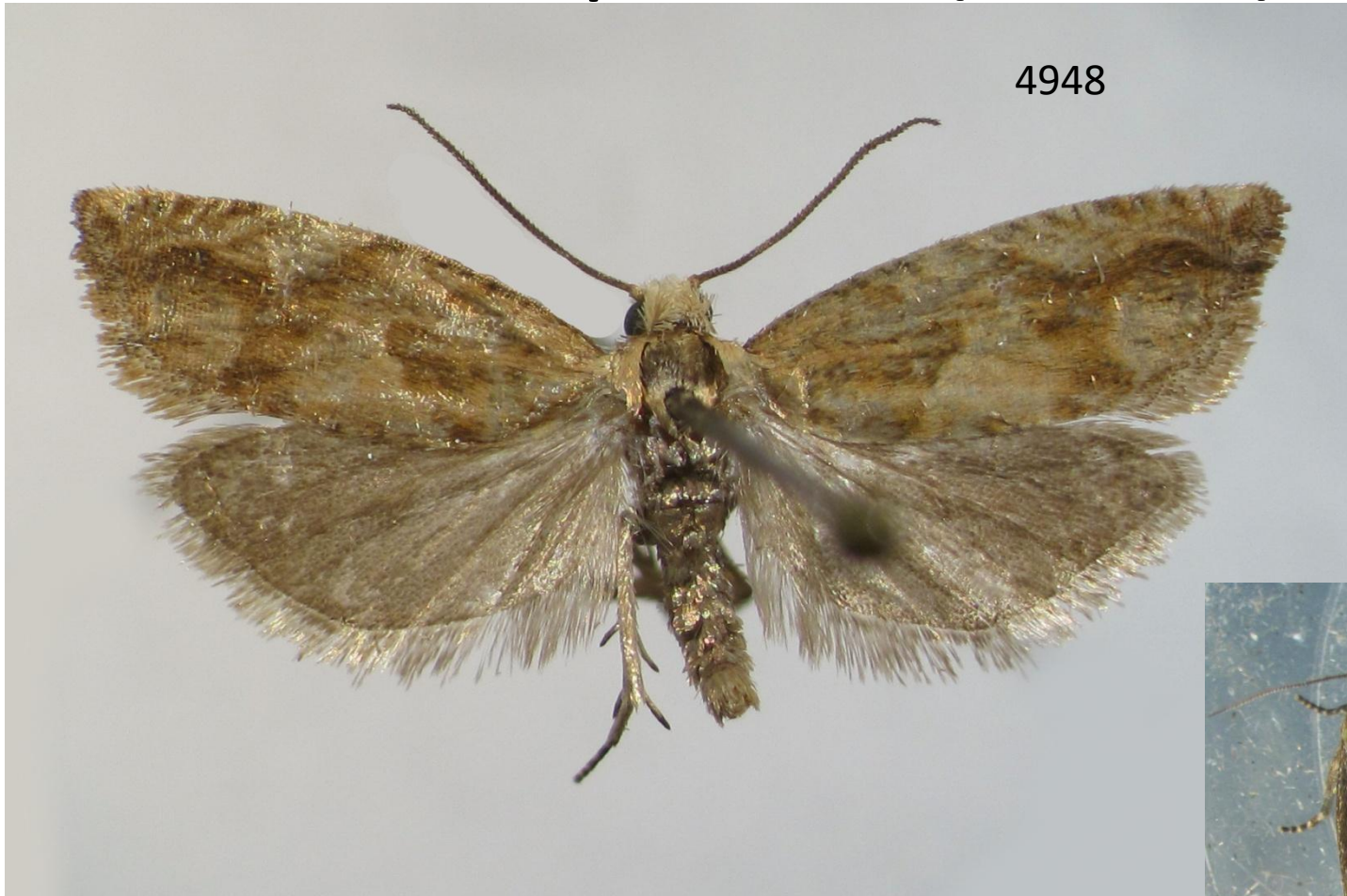


Eucosma rubescana (Constant)



I Danmark er arten først fundet i 1982, og den er stadig meget lokal og sjælden. På lokaliteterne kan der dog af og til findes en hel del, hvis man rammer den rigtige dag. I vore omgivelser findes den i det sydøstlige og østlige England, Holland og i Tyskland (de Friisiske Øer (Hamburger Hallig, Wangeroog, Westenhever) og Sachsen-Anhalt). Arten er beskrevet fra Østrig og også kendt fra Spanien, Frankrig, Italien, Rumænien og flere steder i Rusland. I Østrig flyver den i bjergene.

Eucosma tripoliana (Barret)



DANIA, SJ, MF79
Emmerløv Klev
21.7.2013 E.Palm

12-16 mm. Imago er på vingerne fra sidst på dagen, senere end de fleste viklere, hvor den flyver over planterne. Om natten kommer den til lys fra midt i juli gennem gennem august. Den hører, som *rubescana* til i marsken.

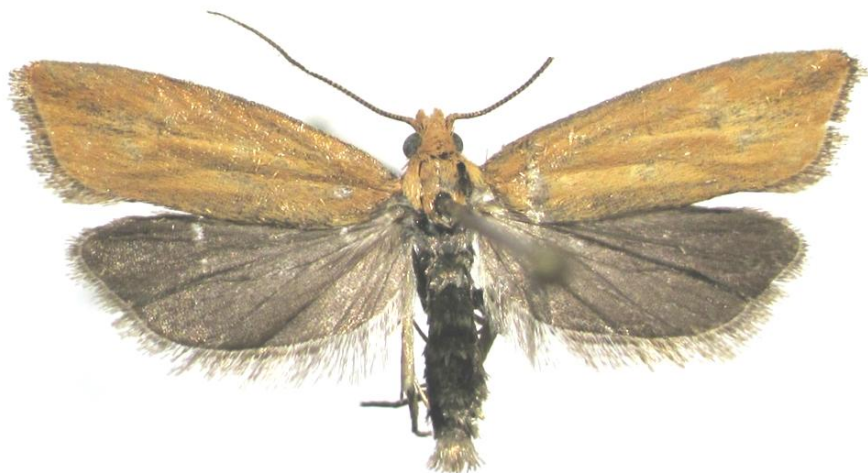
Eucosma tripoliana (Barret)



Larven lever, som rubescana på Stran-Asters, men den er senere fremme, i september-oktober. Den lever i blomsterne, og der kan være mange på samme plante. Den kryber ud af hovederne og danner en kokon, hvori den overvintrer.

DANIA, SJ, MG60
Havsand/Rømø
24.7.2012 E.Palm

Eucosma tripoliana (Barret)



Dania: SJ, MF89
Sdr. Sejerslev
3.7.2015 E.Palm

Rigtig? Intet spejl!



DANIA, SJ, MF79
Tingdal Plt.
24.7.2013 E.Palm

Arten er uhyre variabel, og somme tider finder man eksemplarer, som ser helt forkerte ud. Men i modsætning til *rubescana* er der næsten altid en lidt spraglet tegning, men *tripoliana* kan også blive helt ensfarvet som ovenstående.



Eucosma tripoliana (Barret)

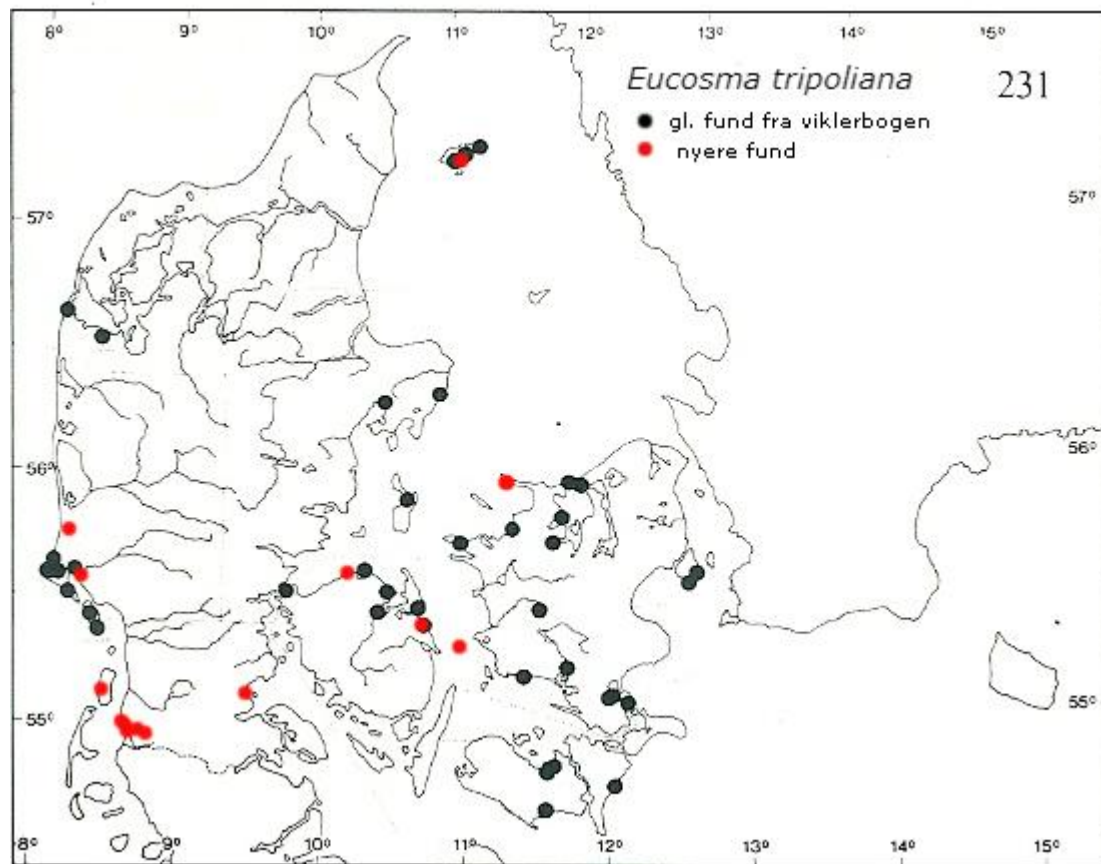


Dania: SJ, MF79
Vestermark, Sdr.
Sejerslev
25.7.2018 E.Palm

Ind imellem finder man helt fantastiske former, men de mørke, næsten ensfarvede former har ikke lysere spejl som *rubescana*.

Eucosma tripoliana (Barret)

Første danske eksemplar er fra Fanø 1947. Siden er arten fundet spredt. Den findes fast, hvor der er marsk. Altså på kysterne i vadehavet og på Læsø, hvor den kan være almindelig og også i mindre marskområder f. eks. langs Fyns nordkyst, ved Sanddobberne og på Amager. I øvrigt mest enkeltfund.



Arten kendes i Skandinavien fra Det sydligste Norge og det vestligste Sverige. I Europa mangler den i vest og mod øst mangler den i Polen, Tjekkiet og Østrig. I Tyskland mangler den også i store dele af landet.

Eucosma lacteana (Tr.)

= *maritima* Hmpr. & Westw.

4949



DANIA, SJ, MF79
Emmerlev Klev
1.8.2013 E.Palm

14-17 mm. Imago er aktiv sidst på dagen og kommer om natten til lys i juli-august. Den holder til på åbent land. Ved vejskrænter, på ruderatmarker og langs kysterne.

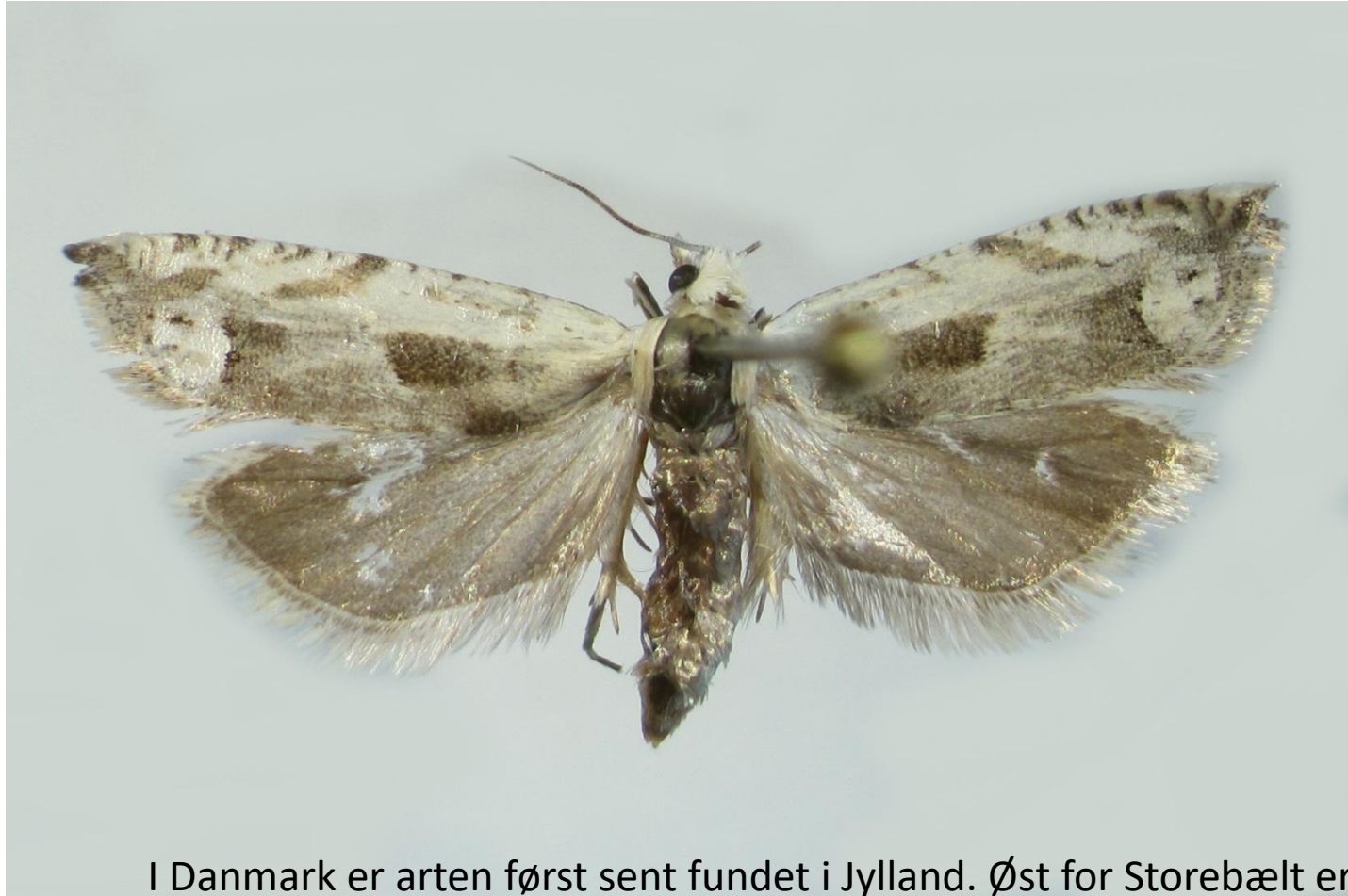
Eucosma lacteana (Tr.)



Larven lever i blomsterne af Bynke-arter (*Artemisia maritima*, *absinthium* og *vulgaris*) i september-oktober og forlader planten danner en kokon, hvori den overvintrer.

Dania NWZ:
Føllensiev
10.8.1978 E.Palm

Eucosma lacteana (Tr.)



I Danmark er arten først sent fundet i Jylland. Øst for Storebælt er arten almindelig de fleste steder og der er efterhånden også en hel del fund i resten af landet. I Skandinavien findes den langs kysterne i de sydlige dele. Der er nogen variation. De fleste eksemplarer er meget hvide, men de kan også være stærkere tegnet som ovenstående.

DANIA, SJ, MF79
Tingdal Mt.
24.7.2013 E.Palm

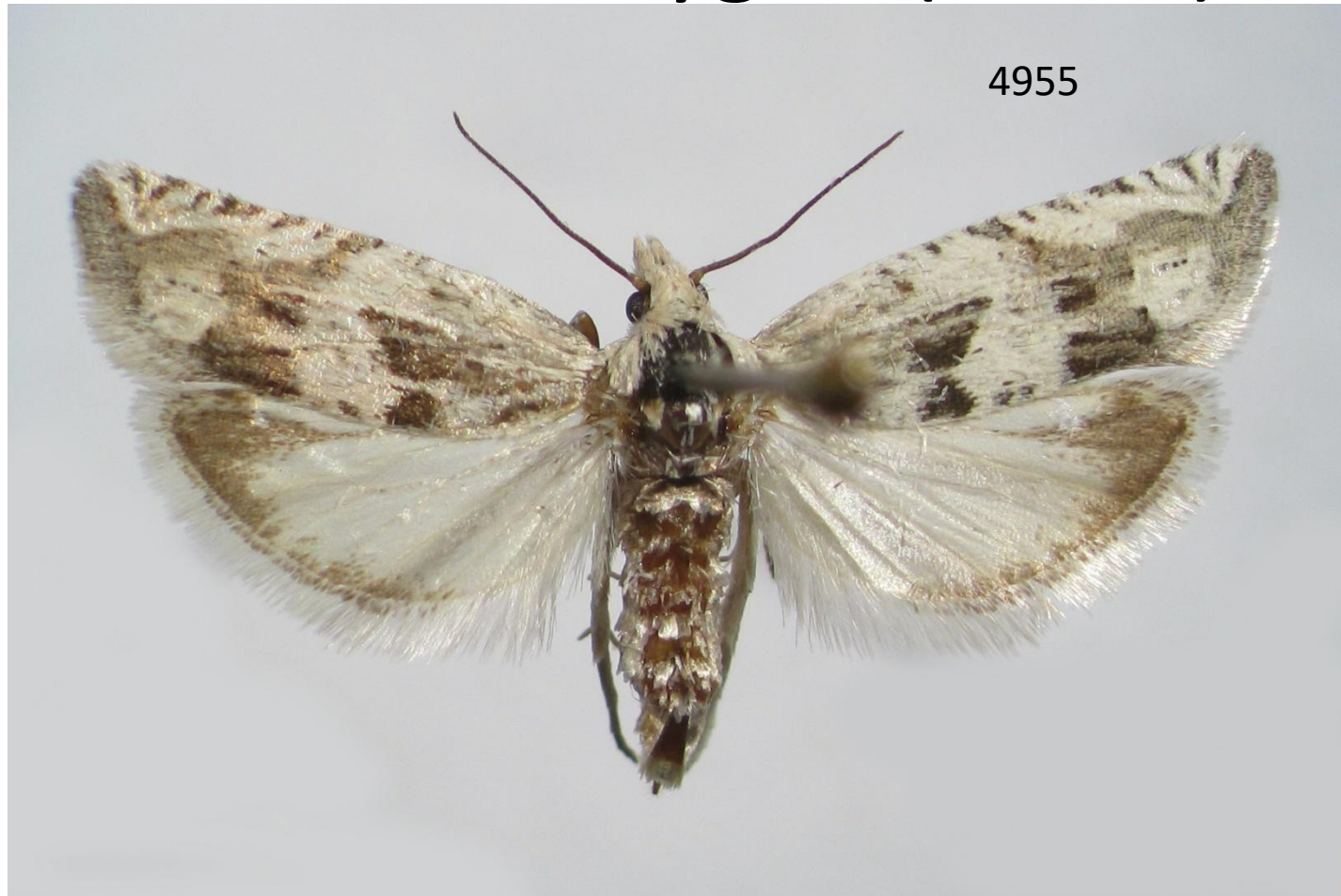
Eucosma paetulana (Kennel)



Coll.H.Roweck
RUSSIA: S Ural
Orenburg.distr.
Guberlja vil.vic.
15.07.2015
H.Roweck & N.Savenkov

10-14 mm. Imago er aktiv sidst på dagen og kommer til lys. Den er fundet i juni-juli og er formentlig knyttet til Bynke sp. (*Artemisia*). Østlig. Fundet i den europæiske del af Rusland og mod øst til Fjernøsten. Tidligere meldt fra Jugoslavien og Tyrkiet, men herfra er ingen sikre fund.

Eucosma krygeri (Rebel)



Dania: NWZ: Ellinge
Lyng e.l. 14.4.1998
Artemisia maritima
kl. 9.5. E. Palm leg.

13-16 mm. Imago ses ikke ofte, men flyver lavt over foderplanterne sidst på dagen i juni-juli. Den hører hjemme på strandenge, hvor foderplanten vokser.

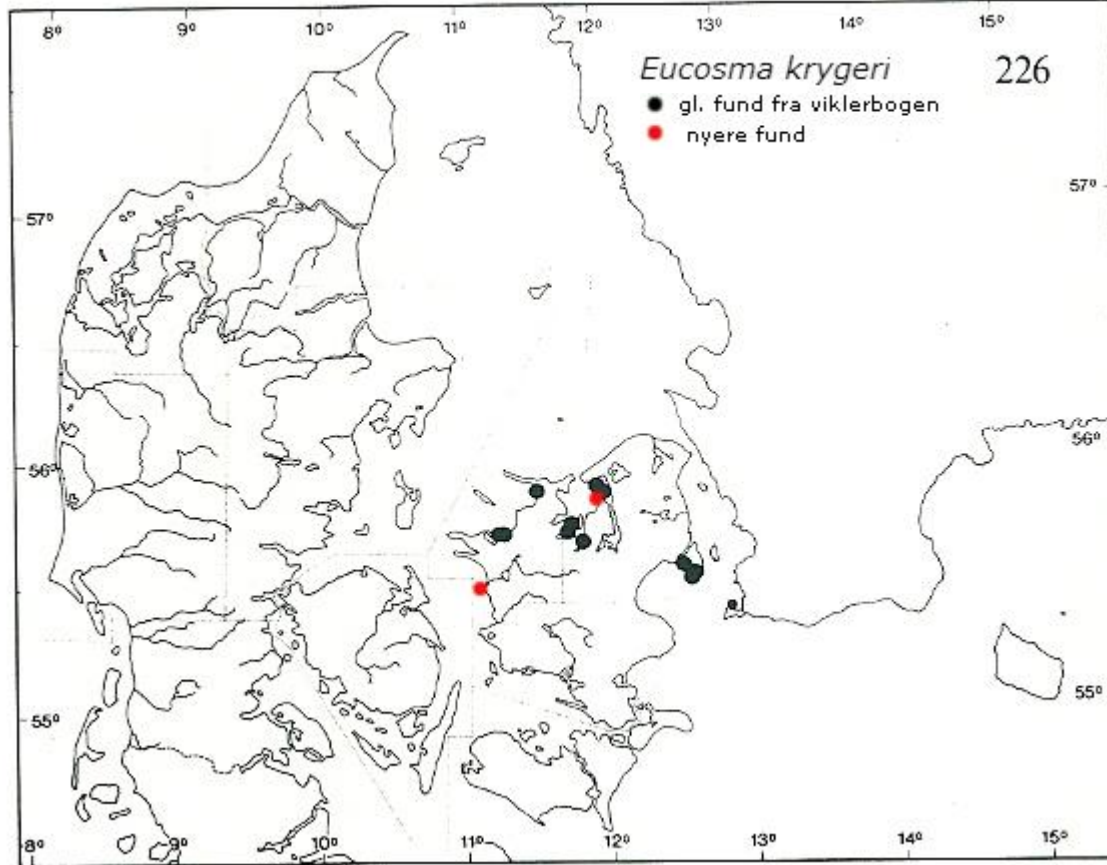
Eucosma krygeri (Rebel)



**Dania NWZ:Tuse
Næs/Høsehals
e.la.19.4.1985, kl.
13.5.1985 E.Palm
*Artemisia maritima***

Larven lever i en galle på de øvre dele af stænglen af Strandmalurt (*Artemisia maritima*) fra september til april. Den overvintrer i gallen og forpupper sig samme sted. Den er let at klække. Desværre har arten en udpræget tendens til at fedte. Der er nogen variation. Lidt svagere eller stærkere tegnet.

Eucosma krygeri (Rebel)



I Danmark er *E. krygeri* meget lokal, men ofte til stede i rimelige mængder, hvor den findes. Den er stærkt begrænset i sin udbredelse. Foruden de på kortet afsatte prikker (Falsterbro i Sverige) kendes den kun fra Ukraine og sydeuropæisk Rusland. Udenfor Europa kendt fra Kazakhstan. Det er en international sjældenhed.

Eucosma metzneriana (Tr.)



Dania: NEJ, NJ88

Bunken •

31.5.2018 E.Palm

18-23 mm. Imago ses ikke ofte om dagen men flyver om aftenen omkring foderplanten i juni-juli. Senere kommer den til lys. Der er en del variation i intensiteten af den mørke tegning. Af og til forekommer også et formørket eksemplar.

Eucosma metzneriana (Tr.)



Dania: NWZ:
Føllenslev
11.7.2010 E.Palm

Larven lever, iflg. Litteraturen overvintrende indtil maj i en gallelignende udposning på stænglen af Grå Bynke og Malurt (*Artemisia vulgaris* & *absinthium*). Larven forbliver i gallen og forpupper sig her. Iflg. Svensson falder skudspidsen af og efterlader en opsvulmning.

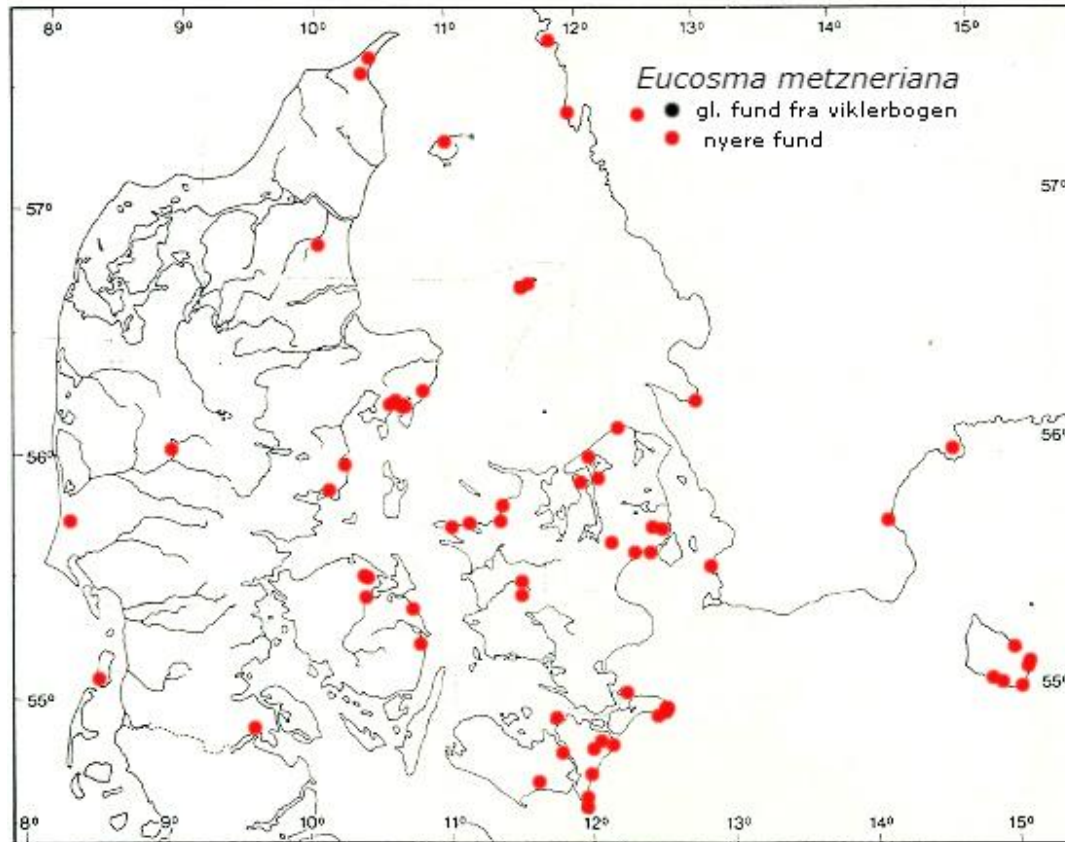
Eucosma metzneriana (Tr.)



Først fundet i Sverige i på Öland i 2002. Siden har den bredt sig. I 2011 er den nået til Nrk. I Norge først i 2013 i VE og TEy (Insektnyt 2015) .

**Germania: M-Vp.
Stieten/PCH
7.6.1998 E. Palm**

Eucosma metzneriana (Tr.)



Siden det første danske fund på Falster i 1983 har arten stille og roligt bredt sig gennem landet. Den er dog stadig sjælden og enkeltvis og der er ikke så mange jyske fund. I Sverige blev arten først fundet på Öland i 2002. Siden har den også bredt sig i de sydlige og østlige dele af landet, nordligst i Gstr., men nu også langs vestkysten). I 2011 er den nået til Nrk. i Norge og i 2013 til VE og TEy (Insektnyt 2015). Den er kendt fra næsten hele Europa (dog ikke Spanien og Portugal) og videre mod øst til Korea og Japan.

Eucosma albidulana (H.-S.)



16-20 mm. Imago flyver lige før det mørkner og kommer enkeltvis til lys i juni-juli. Larven lever fra august til maj i galler på *Serratula tinctoria*, *Artemisia*, *Helichrysum*, *Gnaphalium* og *Centaurea*. Den overvintrer som fuldvoksen og forpupper sig i jorden. Den mangler i England, Holland-Belgien, Skandinavien og Baltikum, men er ellers udbredt i Europa og videre til Centralasien. I Tyskland er den fundet i de østlige delstater, også i Brandenburg.

France (04) Alpes-de-H.-Provence:
Col-des-Leques
26.6.2011 E.Palm

Eucosma messingiana (F. v. Roesl.)



18-25 mm. Imago ses ikke om dagen men kommer til lys om natten fra midt i august til midt i september. Den hører til på sandede marker, i Danmark kun langs kysten.

Dania B:Boderne
8.9.1977 E.Palm

Eucosma messingiana (F. v. Roesl.)



Larven lever i rødderne på Mark-Bynke (*Artemisia campestris*) fra sidst i september. Den overvintrer indtil maj og forpupper sig samme sted.

Dania NEZ:

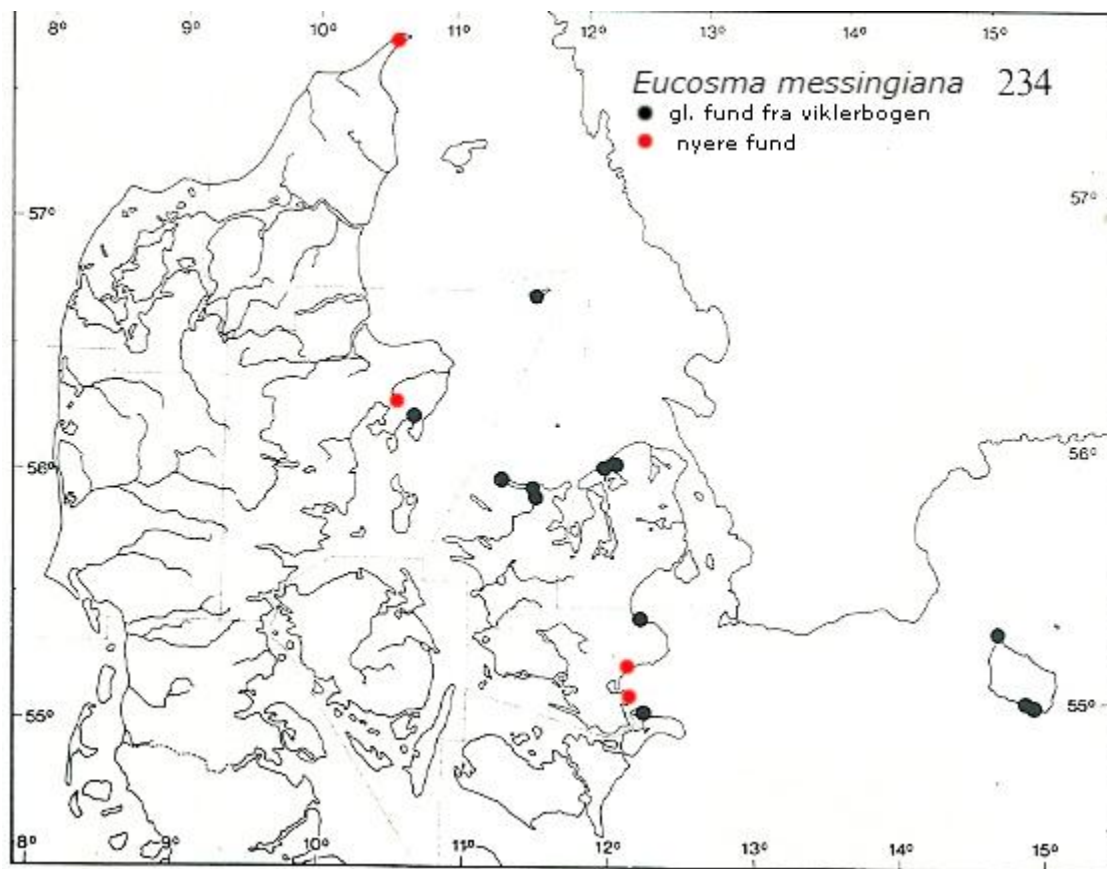
Melby Overdrev

20.8.1971 E.Palm Vrmf.

Der er ikke megen variation. I Sverige Sk, Öl, Glt., Boh. og i 2015 Upl. 2018

Eucosma messingiana (F. v. Roesl.)

I Danmark er *messagingiana* meget lokal, men visse år i mindre antal på lokaliteterne. Langt over halvdelen af de danske eksemplarer er fra NEZ: Melby Overdrev, men det er ikke hvert år den findes. I Jylland kun et eks. Fra NEJ: Skagen 2001 og EJ: Skærsø Plt., Rostved (fl. stk.) og Anholt (fl. stk.). I SZ tidligere i antal ved Strøby og LFM: kun et stk. Ulvshale 1946. Der er også en del eksemplarer fra B: Boderne.



I Skandinavien kun langs kysterne i det sydlige Sverige (Sk., Öl., Glt., Boh., i 2015 Upl. Og i 2018 Vrml. Lokalt almindelig), og det sydlige Finland. Baltikum. Desuden Central- og Østeuropa og videre til Mongoliet. Meget lokal overalt.

Eucosma wimmerana (Tr.)



**France (06) Alpes-
Maritimes 1169 m
Col de Valferrière
22.6.2012 E.Palm**

14-17 mm. Imago flyver hen mod aften over foderplanterne og kommer om natten til lys i maj-juni. Der er ikke megen variation.

Eucosma wimmerana (Tr.)



Larven skal leve i opsvulmede gallelignende skud af Mark-Bynke (*Artemisia campestris*) fra september til maj. I Danmark kendes kun 2 eksemplarer, begge fra Bornholm 2003. I vore omgivelser kendes arten fra alle 3 baltiske lande, Polen, Tyskland (også kendt fra Schleswig-Holstein) og Holland. I øvrigt i Sydeuropa fra Frankrig til Balkan og videre til Japan.

France (06) Alpes-
Maritimes 1169 m
Col de Valferrière
22.6.2012 E.Palm

Eucosma conterminana (Guenée)



15-19 mm. Imago flyver sidst på dagen omkring foderplanterne og kommer om natten villigt til lys. Den flyver gerne noget omkring og kan træffes langt fra foderplanterne. Juli-august, somme tider lidt tidligere, somme tider også lidt senere. Den træffes på ruderatmarker, strandenge, i bebyggelser mv.

Dania NEZ:Drag-
ør/Amager
13.7.1976 E.Palm

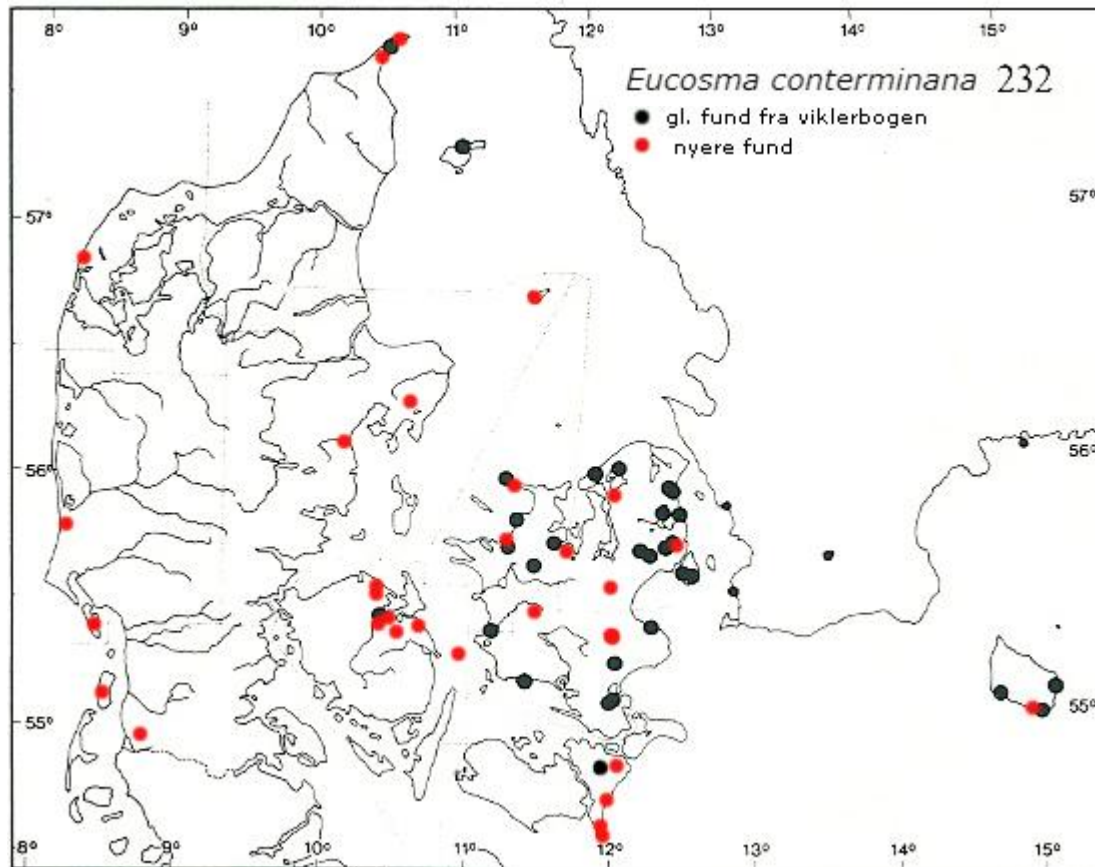
Eucosma conterminana (Guenée)



**Dania NWZ: Føl-
lenslev 25.7.2006
E. Palm leg.**

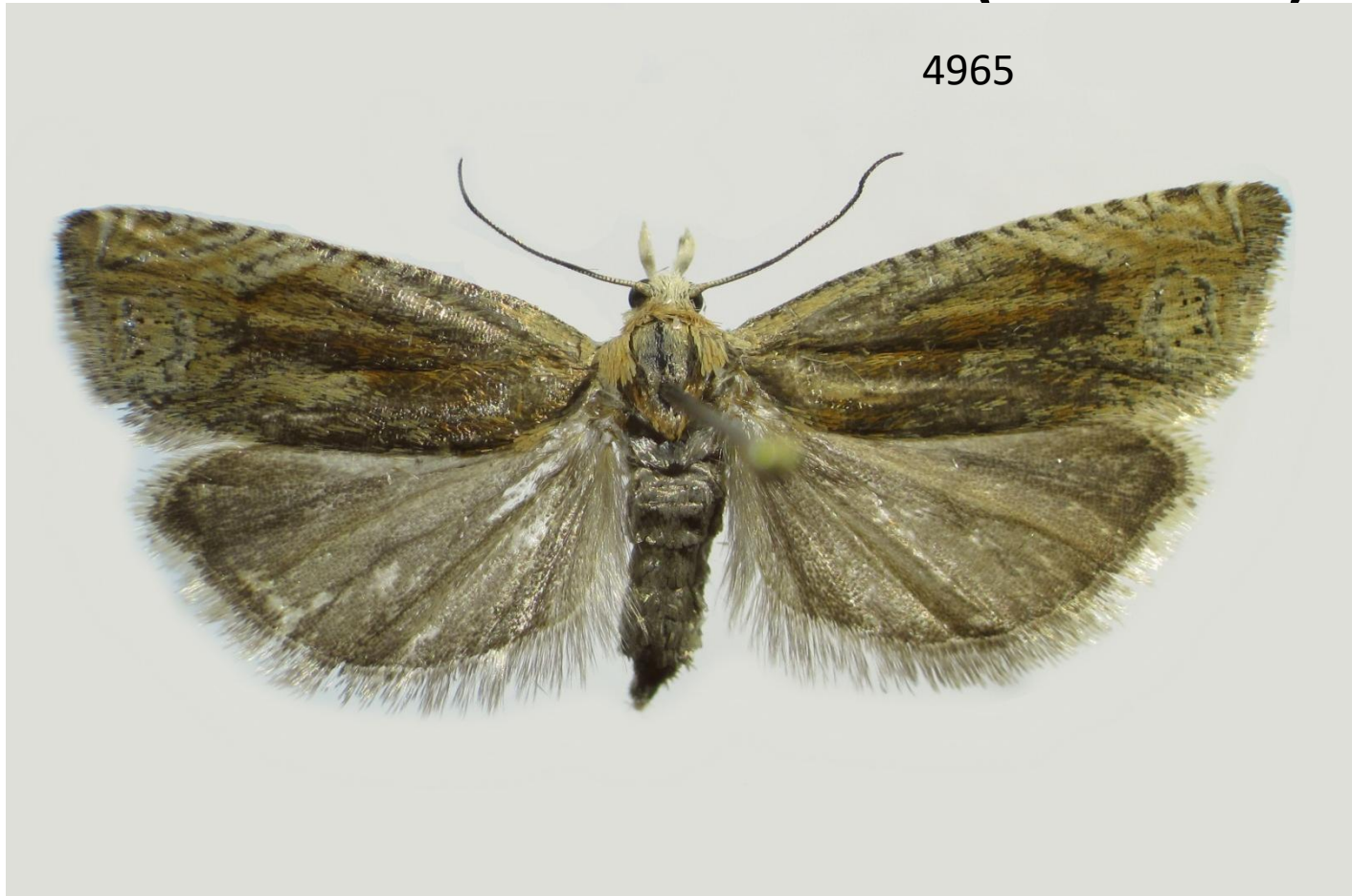
Larven lever i august-september i et løst spind i blomsterne senere i frøene på Tornet Salat (*Lactuca serricola*). Den forlader planten og overvintrer i jorden. I udlandet nævnes også andre Salater og sågar Svinemælk (*Sonchus*). I Tyskland og Østrig et skadedyr på salat.

Eucosma conterminana (Guenée)



De første danske eksemplarer er fra 1957. Siden har arten indvandret og er nu fundet i alle distrikter, men der er kun påfaldende få enkeltfund i Jylland stadigvæk. Den kendes nu fra det vestlige Norge (kun et fund), det sydlige og sydøstlige Sverige (op til nord for Stockholm) og sydligste Finland og alle lande i Baltikum. I øvrigt hele Europa og mod øst til Kina.

Eucosma incinerana (Const.)



21-24 mm. Imago ses ikke meget om dagen. Den er fremme lige inden det mørkner. Den kommer enkeltvis til lys i juli.

France (38) Isère
Les Siaux 1200m
8.7.2019 E.Palm

Eucosma incinerana (Const.)



Kun kendt fra det sydøstligste Frankrig (Alpes Maritimes) og nu altså også Isère. Meget lidt er kendt om arten. Den kan ligne de danske "knopurt"-arter, men er større og lidt roligere tegnet.

France (38) Isère
Les Siaux
11.7.2017 E.Palm

Eucosma urbana Kennel ?



**France, 26 Drôme;
Charmes-s.-l'Herbasse
7.9.2014 E.Palm**

13-15 mm. Imago er aktiv om aftenen og kommer til lys.
Præimaginale stadier ukendte. Meget lidt kendt. Spanien, Frankrig
(det viste eksemplar) og Lilleasien.

Eucosma aspidiscana (Hb.)



Suecia: Dlr. Sigfrieds-
torp 5.7.1995
E. Palm leg.

13-20 mm. Arten er meget mindre end normalt i Danmark. Imago flyver allerede sidst på eftermiddagen omkring foderplanterne fra sidst i maj til først i juli. Sommer tider kan den også finde på at flyve i dagtimerne, specielt i højlandet.

Eucosma aspidiscana (Hb.)



**France (04) Alpes-
de-H.-Provence:
Castellane
18.6.2012 E.Palm**

Larven lever i august-september i sammenspundne blomster af Gyldenris (*Solidago virgaurea*). Senere borer den sig ind i stænglen. Fuldvoksne larver forlader planten og overvintrer i en kokon i jorden.

Eucosma aspidiscana (Hb.)



Der er en temmelig stor variation. De danske eksemplarer er ikke helt så tegnede som de svenske og mellemeuropæiske, som kan være meget stærkt tegnede.

DANIA, WJ, MH60
Dejbjerg hede
2.6.2017 E.Palm

Eucosma aspidiscana (Hb.)

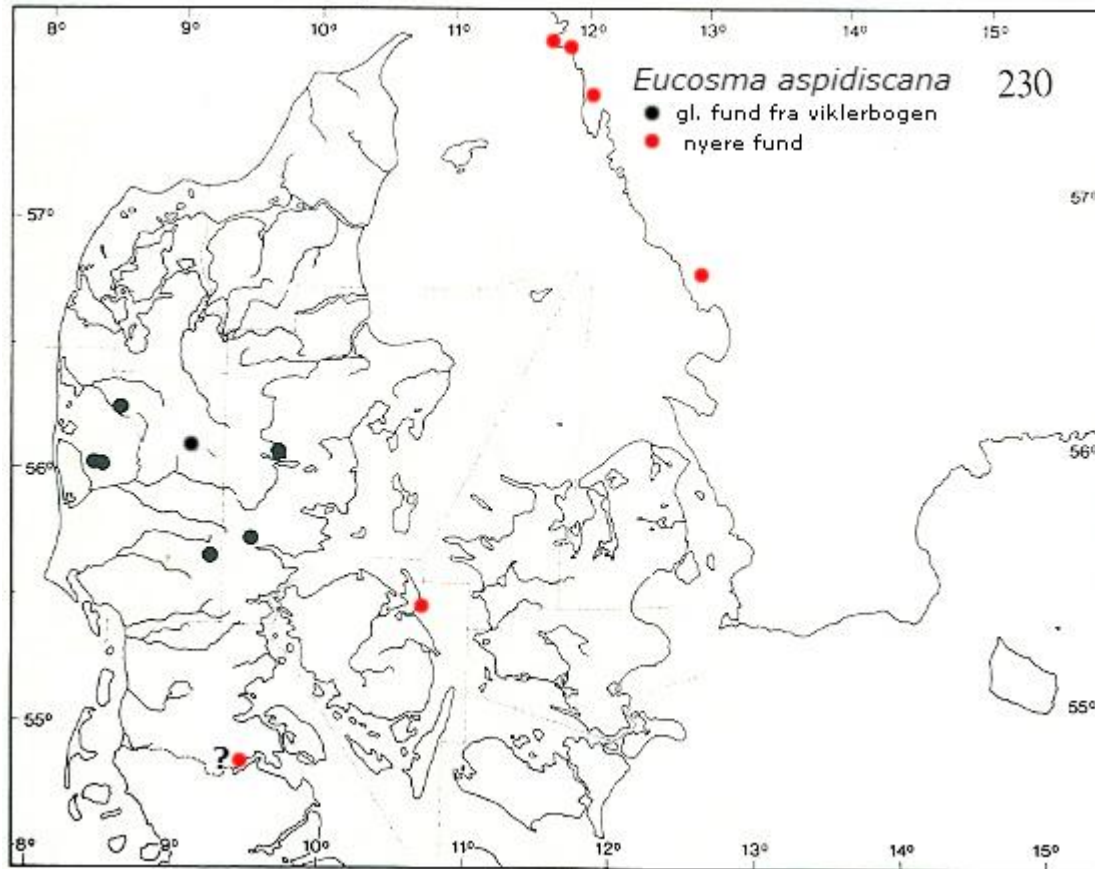


Hannen har lysere bagvinger, men er ikke så let at få pæn, den mister ret hurtigt skællene. Arten ligner *E. saussureana*, men denne har ikke den sorte længdestreg som *aspidiscana* ofte har (den er ikke let at spotte på de danske eksemplarer, men arten hører til højt mod nord, så der er ikke så mange forvekslingsmuligheder).

Dania WJ:
Dejbjerg Hede
3.6.1974 E.Palm

Suecia: Dlr. Sigfrieds-
torp 8.7.1995
E. Palm leg.

Eucosma aspidiscana (Hb.)



Arten er først meldt fra Danmark i 1927, men dyret er bortkommet og det vides ikke, om det var rigtigt bestemt. Der er en fast bestand på Dejbjerg Hede i WJ og på F: Stavres hoved på Hindsholm. I Sverige mangler arten helt mod syd, men den er fundet i alle lande i Skandinavien helt til Ishavet. Også Baltikum. I Tyskland både Schleswig-Holstein og Niedersachsen mod nord. Den kendes fra det meste af Europa og mod øst til Kazakhstan.

Eucosma pupillana (Clerck)



15-19 mm. Imago er aktiv sidst på dagen og kommer om natten til lys fra sidst i juni til midt i august. Arten holder i Danmark til ved gamle fiskerlejer (det var jo almindeligt, at fiskerkonerne dyrkede malurt til snapsen) og rudersteder, oftest langs kysten. Der er ikke megen variation.

Dania LFM:
Brunddragene
7.8.1981 E.Palm

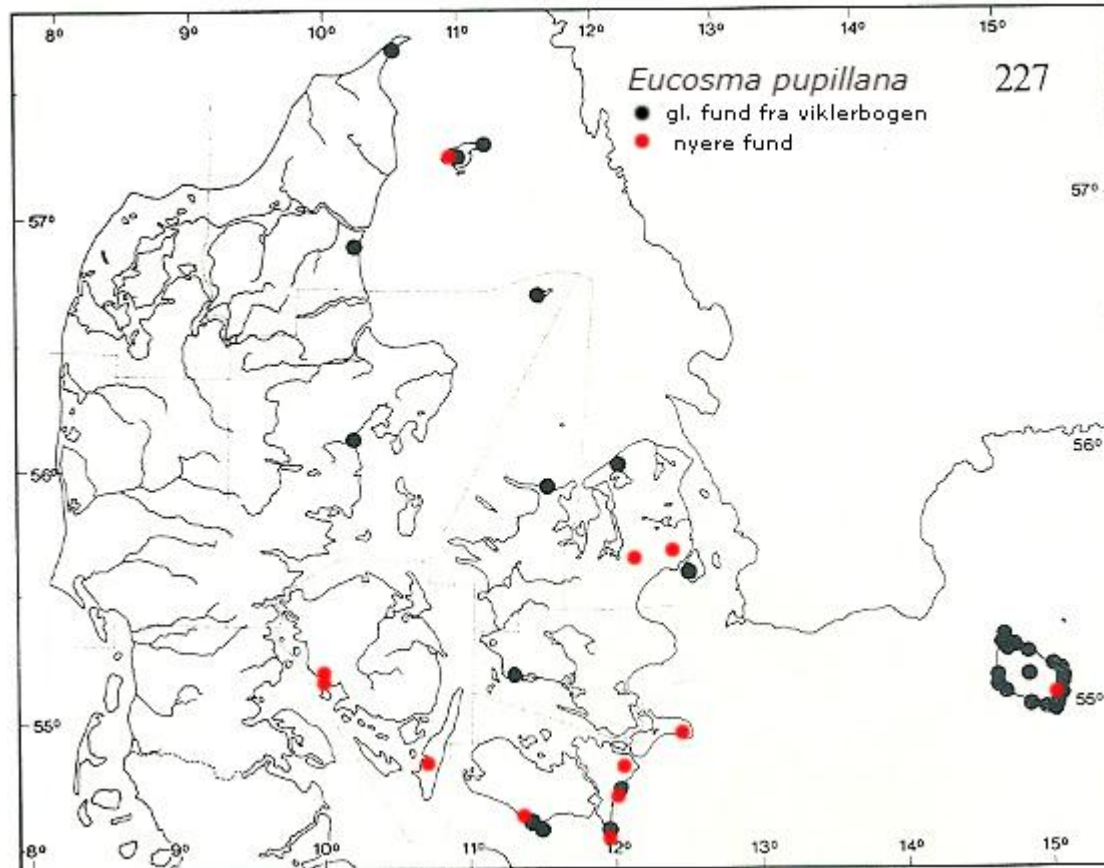
Eucosma pupillana (Clerck)



Larven lever fra september i rødder og stængler af Malurt (*Artemisia absinthium*). Når den bliver større borer den sig ind i rødderne, danner en kokon og overvintrer heri.

**France (38) Isère
Rivier d'Allemont
6.7.2016 E.Palm**

Eucosma pupillana (Clerck)



I Danmark er *E. pupillana* temmelig alm. på Bornholm, pletvist langs Falsters Østkyst, ved Brunddragene, på Anholt og Læsø, men derudover lokal og sjælden. I Skandinavien findes arten langs Oslofjorden, i de sydlige og østlige dele af Sverige og det sydlige Finland. Baltikum. Den forekommer i det meste af Europa og mod øst til Kazakhstan.

Eucosma saussureana (Benander)

4972. Det viste eksemplar er formentlig *aspidiscana*



16-20 mm. Imago flyver fra midt i juni til midt i juli på fugtige, (kalk)artsrige enge. Larven lever i august-september, først i blomsterkurvene, senere i stænglerne af *Saussura alpina*. Arten overvintrer i jorden i en kokon. Kun kendt fra Skandinavien. Den forekommer i fjeldene mellem Norge og Sverige (lokal og sjælden) og i det nordlige Finland. Navngivet fra Sverige i 1928.

**France (38) Isère
Rivier d'Allemont
6.7.2016 E.Palm**

Eucosma suomiana (A. Hoffm.)

4973



11-16 mm. Arten bliver størst i Centraleuropa. Den flyver om eftermiddagen/aftenen fra midt i juni til midten af juli. I Sverige findes arten ved vejkanter og på bjergenge. I Schweiz i en smeltet gletsjerdal.

Schweiz, Wallis
Gletsch, 1757
2.7.2011 E.Palm

Eucosma suomiana (A. Hoffm.)



Larven er knyttet til Gyldenris (*Solidago virgaurea*), men dårligt kendt. Der er nogen variation, men størrelsen og den rødgyldne vingerod gør den kendelig.

Schweiz, Wallis
Gletsch, 1757
2.7.2011 E.Palm

Eucosma suomiana (A. Hoffm.)



Arten er ganske udbredt i Skandinavien, men sjælden. Norge (NTI, Lierne: Nordli, Brattlandsmoen (EIS 108) 3. juli 2008 leg. L. Aarvik) (Insektnyt 2009), Sverige (kun fundet nogle steder i Gstr. og ved bunden af den Botnische Bugt), Finland (to separate udbredelser. En mod nord og en i det sydligste), Estland og Letland. Desuden kendt fra det nordøstlige af Europæisk Rusland. Jeg fandt selv arten ny for Mellemeuropa i Schweiz i 2011.

LATVIA: Rīg.
Garkalne
11.6. 2002
N. Savenkov

Lepteucosma huebneriana (Kocak)



13-16 mm. Larven skal leve i spundne blade og skud på Brombær (*Rubus* sp.). Normalt en generation i juli-august, visse steder i sydøst 2 generationer (juni og juli-september). I vore omgivelser forekommer den i Letland og Lithauen, i Polen og Tyskland (Bayern og Baden-Württemberg). Arten kendes fra Frankrig gennem Europa til Sortehavet og det vestlige Rusland.

St. Josephs Am
Salzburg
16.7.08