



Bywyd newydd i'r Hen Goleg

Rhoddyd hwb enfawr yn y Flwyddyn Newydd i gynlluniau'r Brifysgol i adnewyddu ac ailddatblygu adeilad eiconig yr Hen Goleg ar lan y môr yn Aberystwyth.

Ar y 14eg o Ionawr, daeth y newydd bod y Loteri Genedlaethol wedi dyfarnu bron i £10 miliwn (£9,732,300 a bod yn fanwl gywir) i adnewyddu'r Hen Goleg ac i sicrhau'i ddyfodol hirdymor fel canolfan ar gyfer diwylliant, treftadaeth, darganfod, dysgu a menter, a fydd yn denu 190,000 o ymwelwyr bob blwyddyn.

Bydd Llywodraeth Cymru hefyd yn buddsoddi £3 miliwn ychwanegol a bydd Cronfa Datblygu Rhanbarthol Ewrop yn buddsoddi £3 miliwn drwy'r rhaglen Cyrchfannau Denu Twristiaeth i hybu'r cyfleoedd twristiaeth newydd a ddaw yn sgil yr ailddatblygiad.

Dan y cynlluniau, bydd yr Hen Goleg yn cael ei ddatblygu'n ganolfan ar gyfer gweithgareddau atyniadol. Bydd gofodau mewn orielau ar gael i arddangosfeydd, celf a cherddoriaeth, canolfan i entrepreneuriaid a busnesau newydd, stiwdios i artistiaid, gofodau astudio newydd i fyfyrwyr a chyfleusterau dysgu gydol oes, ynghyd â chaffi ac ystafelloedd

cymunedol, gwesty boutique a chyfleusterau ar gyfer digwyddiadau a gwyliau mawrion. Bydd hefyd yn gartref i Dalwrn Trafod newydd, y cyntaf o'i fath yn y Deyrnas Gyfunol, ac yn atyniad allweddol a fydd yn cynnig gofodau newydd er mwyn cynnal cyfarfodydd a chynadledau.

Bydd yr Hen Goleg hefyd yn gartref i Ganolfan Ddarganfod - Byd Gwybodaeth, a fydd yn galluogi i rai o'r 30,000 o eitemau sydd fel arfer dan glo weld golau dydd. Bydd yr arddangosfeydd gwyddoniaeth yn dangos yr eitemau rhyngweithiol diweddaraf. Bydd gofod clyweledol yno hefyd a fydd yn rhoi sylw i rôl y Brifysgol wrth ddarganfod y gofod.

Amcangyfrifir y bydd y gwaith ailddatblygu yn costio oddeutu £27m. Y gobaith yw y bydd gwaith adfer yr adeilad wedi'i gwblhau erbyn 2022/23 pan fydd y Brifysgol yn dathlu 150 o flynyddoedd.

Prif lun: Dr Rhodri Llwyd Morgan (Cyfarwyddwr y Gymraeg a Chysylltiadau Allanol), Miss Gwerfyl Pierce Jones (Cadeirydd Bwrdd Prosiect yr Hen Goleg), Dr Emyr Roberts (Cadeirydd Cyngor Prifysgol Aberystwyth), yr Arglwydd Elis-Thomas AC (y Dirprwy Weinidog Diwylliant, Chwaraeon a Thwristiaeth), y Farwnes Kay Andrews (Ymddiriedolwraig y Deyrnas Gyfunol a Chadeirydd Cronfa Dreftadaeth y Loteri yng Nghymru), yr Athro Elizabeth Treasure (Is-Ganghellor), Jim O'Rourke (Rheolwr Prosiect yr Hen Goleg), a Louise Jagger (Cyfarwyddwr Datblygu a Chysylltiadau Alumni)

6 Bwyd a diod yng Nghanolfan y Celfyddydau



8 Buddsoddi i wella'r campws



12 Keezle Wacka



14 Yn ogystal â'r swydd bob dydd



18 Fy ngwaith ymchwil



Cyhoeddir *Newyddion* ABER gan y Tim Cyfathrebu a Materion Cyhoeddus, Prifysgol Aberystwyth.
Ffôn: 01970 622578
E-bost: cyfathrebu@aber.ac.uk

Bydd y rhifyn nesaf o *Newyddion* Aber ar gael ym **mis Mai 2020**. Dyddiad cau ar gyfer y rhifyn nesaf yw **23 Mawrth**.



Elusen y Flwyddyn y Brifysgol

Uned Monitro'r Galen Ward Dyfi (Ysbyty Bronglais)
ac Ward Cyril Evans ar Uned Dibyniaeth Uchel Cardio-Thorasig (Ysbyty Treforys)
Er cof am Paul James

Diwrnod Gwisgo Coch

Yn sgil llwyddiant ysgubol digwyddiad Gwisgo Coch y llynedd, pan godwyd £1,340 tuag at Ambiwylans Awyr Cymru, penderfynwyd cynnal y digwyddiad hwn bob blwyddyn. Eleni, cynhelir Diwrnod Gwisgo Coch ar **ddydd Gwener, yr 28ain o Chwefror**.

Bydd arian yn cael ei godi ar y dydd tuag at Elusen y Brifysgol ar gyfer 2019-20, yn sgil y bleidlais a gynhaliwyd ymhlith y myfyrwyr a'r staff.

Yr achosion a ddewiswyd eleni yw Uned Monitro Cardiaidd Ward Dyfi yn Ysbyty Bronglais (Aberystwyth) a Ward ac Uned Dibyniaeth Fawr Gardiothorasig Cyril Evans yn Ysbyty Treforys (Abertawe), er cof am Paul James.

Bu Paul yn gweithio fel Swyddog Diogelwch ar gampysau Pen-glais a Gogerddan am dros 23 mlynedd. Ym mis Ebrill 2019, cawsom ein brawychu a'n tristáu wrth glywed am ei farwolaeth drasig yn sgil damwain pan oedd yn ymarfer ar gyfer taith feicio elusennol er budd y ddwy ward gardiaidd.

Ar ddydd Gwener, yr 28ain o Chwefror, gwahoddir staff Prifysgol Aberystwyth i ddod i'r gwaith yn gwisgo rhywbeth coch ac awgrymir eu bod yn rhoi cyfraniad bach tuag at yr achos.

Bydd Canolfan y Celfyddydau Aberystwyth yn cyfrannu £1 tuag at yr achos am bob brecwast y bydd yn ei werthu.

Yn IBERbach, fe fydd £1 o bob coffi a wneir gyda'r ffa coffi gwadd o Teifi Red Dragon yn cael ei rhoi tuag at yr achos.

Bydd Llyfrgell Hugh Owen yn gwahodd pobl i gyfrannu'u dirwyon llyfrgell a bydd yn cyfrannu'r arian y bydd wedi'i godi yn y sêl lyfrau.

Bydd Siop y Myfyrwyr yn Undeb y Myfyrwyr yn cynnig bargaen pryd bwyd £3.50 ar gyfer brechdan, creision neu ffrwyth a diod ar Ddiwrnod Gwisgo Coch, gyda'r swm cyfan yn cael ei roi tuag at yr achos.

Dros ginio, bydd TaMed Da yn cynnig arlwy o brydau Cymreig blasus, a bydd cyfran o bob pryd a werthir yn mynd tuag at Elusen y Flwyddyn. Bydd Tombola hefyd yn heulfan TaMed Da.

Bydd y Ganolfan Chwaraeon yn cyflwyno dosbarthiadau ag elfen o HIIT (sesiynau byr ond hynod ddwys) trwy gydol Diwrnod Gwisgo Coch, a bydd nifer o heriau eraill yn cael eu cynnal yn y gampfa. Bydd y sesiynau o fantais i bawb, yn gorfforol ac yn seicolegol. Bydd triniaeth am ddim hefyd ar gael i wneud i'ch wyneb ddisgleirio! Bydd croeso ichi gyfrannu a bydd gwobr am y llun gorau sy'n cael ei uwchlwytho. #GwisgoWynebCoch

Os yw'r staff yn dymuno codi arian mewn ffyrdd eraill, megis drwy gael stondin gacennau yn eu hadrannau, byddai hyn yn ychwanegu'n fawr at rywbeth sy'n argoeli i fod yn achlysur llawn hwyl. Rhowch wybod i'r Tîm Cyfathrebu dros e-bost os yw eich tîm neu eich adran yn bwriadu gwneud rhywbeth: cyfathrebu@aber.ac.uk

I gael y newyddion diweddaraf am ddiwyddiadau Diwrnod Gwisgo Coch ar draws y campws, ewch i: www.aber.ac.uk/cy/about-us/charity/diwrnodgwisgococh

10k Aber



Mae'r llun yn dangos aelodau o DîmAber a gwblhaodd Ras 10k Aber ar ddydd Sul, yr 8fed o Ragfyr. Llwyddwyd i godi £410 tuag at Elusen y Brifysgol am eleni.

Rhes gefn, o'r chwith i'r dde: Sian Williams, Hayley Goddard, Paul Gatehouse, Tom Bates, Dafydd Davies, David Moyle, Adrian Harvey

Rhes flaen, o'r chwith i'r dde: Arthur Dafis, Dylan Jones, James Chaytor

Colofn yr Is-Ganghellor



Braf yw gweld arwyddion cynnar o'r Gwanwyn ar y campws ers wythnos neu ddwy. Mae'r haul yn dechrau cynhesu ac mae'n bleser gweld cennin Pedr yn blodeuo unwaith eto ar y llethr dan Lyfrgell Hugh Owen. Mae arwyddion o fywyd newydd i'w gweld ym mhob man.

Cafodd ein hymgais i ddod â bywyd newydd i'r Hen Goleg hwb enfawr yn gynnar yn y flwyddyn newydd, pan ddyfarnwyd i ni bron i £10 miliwn o arian y Loteri Genedlaethol, £3 miliwn gan Lywodraeth Cymru a £3 miliwn gan Gronfa Datblygu Rhanbarthol Ewrop. Trwy ychwanegu'r arian hwn at y £2.6 miliwn a gasglwyd eisoes trwy grant cychwynnol gan Lywodraeth Cymru ac ymddiriedolaethau elusennol, a'r £850,000 a gyfrannwyd yn hael at yr achos gan gyn-fyfyrwyr a'n cyfeillion, rydyn ni wedi llwyddo i sicrhau 70% o gyfanswm y gost - sef £27.6 miliwn - ac yn awr gallwn gychwyn ar gam cyflawni'r prosiect. Cyffrous yw meddwl y bydd yr adeilad hwn sydd mor annwyl inni yn ganolfan brysur unwaith eto ar gyfer dysgu, diwylliant a gweithgarwch cymunedol. Hoffwn ddiolch i'r staff sy'n gweithio'n ddiflino i wireddu'r breuddwyd hwn, yn ogystal ag i'r cyn-fyfyrwyr ac i'n cyfeillion ar draws y byd sydd wedi cefnogi ein hapêl codi arian hyd yn hyn.

Mae Aber yn lwcus o gael rhwydwaith selog o gyn-fyfyrwyr ar draws y byd. Ddiwedd mis Ionawr, fe es i a'm cydweithwyr i dderbyniad arbennig yn Washington i ddathlu canmlwyddiant ein Hadran Gwleidyddiaeth Ryngwladol a'r ffyrdd y mae ei gwaith wedi helpu i ffurfio'r byd yr ydym yn byw ynddo. Pleser oedd cael sôn wrth y cyn-fyfyrwyr yn yr Unol Daleithiau am rai o'r datblygiadau cyffrous sydd ar waith yn y Brifysgol. Bu'r ymweliad yn gyfle hefyd i greu a dathlu cyngbreiriau newydd, fel partneriaeth arloesol gyda Phrifysgol Alabama yn Birmingham, a fydd yn cynnig cyfleoedd astudio tramor cyffrous i'n myfyrwyr ni yn ogystal â'u myfyrwyr nhw.

Ddiwedd mis Ionawr fe wnaethom gyhoeddi ein Datganiadau Ariannol ar gyfer y flwyddyn a ddaeth i ben ar 31 Gorffennaf

2019. Mae'r datganiadau'n dangos yn glir y cynnydd ariannol yr ydym wedi'i wneud yn y blynyddoedd diwethaf - mae'r diffyg ar gyfer y flwyddyn yn cyd-fynd â'n gwaith cynllunio cyllidebol ac mae'r sefydliad yn dal i fod ar y trywydd iawn i gyflawni gwarged gweithredol bach yn 2019/20.

Gan edrych tua diwedd y mis hwn, ar ddydd Gwener 28 Chwefror byddwn yn cynnal ein hail Ddiwrnod Gwisgo Coch, ac rwy'n gobeithio y byddwch yn ymuno â mi i wisgo dilledyn coch a helpu i godi arian ar gyfer Elusen y Flwyddyn y Brifysgol eleni, er cof am ein cydweithiwr Paul James. Fe fydd yna weithgareddau codi arian yn cael eu cynnal yn TaMed Da, yng Nghanolfan y Celfyddydau, IBERbach, Siop y Myfyrwyr, yn y Ganolfan Chwaraeon ac yn y Llyfrgell, ond rydyn ni hefyd yn gwahodd timau ac adrannau i ddyfeisio eu ffyrdd eu hunain o godi arian. Bydd fy nghydweithwyr a minnau'n rhedeg stondin gacennau yn y Ganolfan Ddelweddu, a byddaf i'n rhoi help llaw i weini cinio yn TaMed Da.

Yn ddiweddarach y mis hwn byddaf hefyd yn cynnal prynhawn o Sgyrsiau gyda Staff. Credaf yn gryf fod cael deialog a chyfathrebu rheolaidd yn bwysig, a bydd y digwyddiadau hyn yn rhoi cyfle i chi glywed gennyf i ac, yr un mor bwysig, yn rhoi cyfle i mi glywed gennych chi. Edrychaf ymlaen at weld cynifer ohonoch â phosibl yno, ond os na allwch ddod draw, mae croeso i chi anfon eich cwestiwn ataf

ls-ganghellor@aber.ac.uk

Yr Athro Elizabeth Treasure
Is-Ganghellor



Llofnodi Memorandwm Cyd-ddealltwriaeth yng nghwmni Dr Suzanne Austin, Uch Ddirprwy Brofost ac Uch Swyddog Rhyngwladol ym Mhrifysgol Alabama yn Birmingham, Ionawr 2020

Tŷ gwydr arloesol yn troi'n wyrddach fyth

Mae ôl troed carbon y Ganolfan Genedlaethol ar gyfer Ffenomeg Planhigion yng Ngogerddan wedi gostwng yn sylweddol wedi i oleuadau LED newydd gael eu gosod.



Jason Brook a Fiona Corke o'r Ganolfan Genedlaethol ar gyfer Ffenomeg Planhigion ag un o'r 96 golau LED a osodwyd ym mhrif dŷ gwydr y Ganolfan

Mae 96 o oleuadau gwreiddiol y tŷ gwydr robotig bellach wedi cael eu newid am rai LED sy'n sicrhau'r donfedd gywir er mwyn i blanhigion dyfu, yn enwedig yn ystod misoedd y gaeaf.

Yn ogystal â lleihau'r allyriadau carbon deuocsid 60 tunnell bob blwyddyn, bydd bil trydan y Ganolfan oddeutu £17,000 yn rhatach bob blwyddyn.

Tŷ gwydr y Ganolfan Genedlaethol ar gyfer Ffenomeg Planhigion, a ariannwyd gan Gyngor Ymchwil Biotechnoleg a Gwyddorau Biolegol - y BBSRC, yw'r unig un o'i fath yn y Deyrnas Gyfunol. Mae hefyd yn gartref i waith ymchwil arloesol i adnabod a datblygu cynydu gwydn a fydd yn gallu helpu i liniaru effeithiau newid hinsawdd ar amaeth, e.e. cynydu sy'n gallu gwrthsefyll sychder yn well a goroesi llifogydd.

Mae'r Brifysgol yn datblygu Strategaeth Rheoli Carbon newydd yn unol â tharged uchelgeisiol Llywodraeth Cymru i greu Sector Cyhoeddus Carbon Niwtral erbyn 2030.

Cyn-Brif Weinidog yn ymuno ag Adran y Gyfraith a Throsedddeg

Mae Cyn-Brif Weinidog Cymru, Carwyn Jones AC, wedi ei benodi yn Athro'r Gyfraith yn Adran y Gyfraith a Throsedddeg y Brifysgol.

Bydd Carwyn Jones yn ymuno ag Adran y Gyfraith a Throsedddeg y Brifysgol fel Athro rhan-amser cyn i'w gyfnod fel Aelod Cynulliad dros Ben-y-bont ar Ogwr ddod i ben ar ddiwedd tymor presennol y Cynulliad yn 2021.

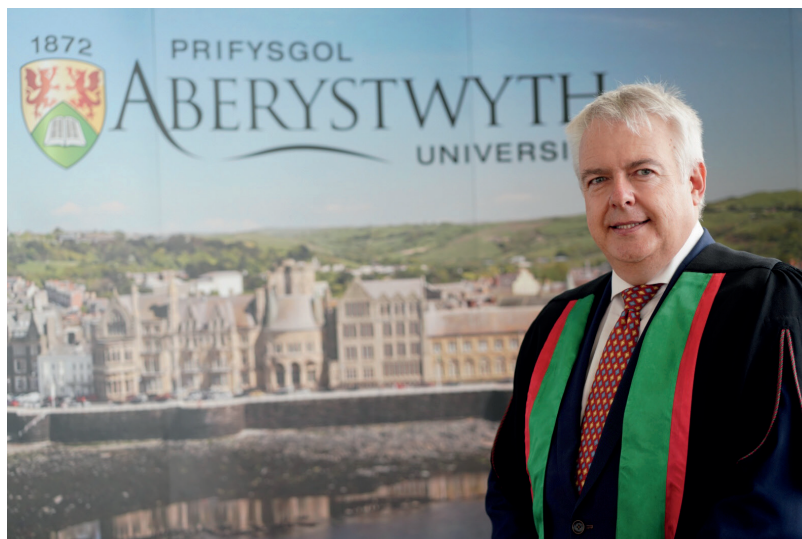
Yn ei rôl newydd, bydd yn cynnal darlithoedd ac yn cyfrannu i'r drafodaeth ehangach ar gyfraith gyhoeddus a chyfansoddiadol.

Mae Carwyn Jones yn gyn-ddisgybl yn Ysgol Gyfun Brynteg ym Mhen-y-bont ar Ogwr ac astudiodd y Gyfraith yn Aberystwyth. Cyflwynodd y Brifysgol Gymrodoriaeth iddo yng Ngorffennaf 2019.

Wedi iddo hyfforddi fel bargyfreithiwr yn Llundain, bu'n arfer ei grefft yn Abertawe am ddeng mlynedd. Yn ystod ei gyfnod yno bu'n gweithio fel tiwtor proffesiynol ar Gwrs Galwedigaethol y Bar ym Mhrifysgol Caerdydd.

Fe'i hetholwyd i Gynulliad cyntaf Cenedlaethol Cymru am y tro cyntaf ym mis Mai 1999.

Penodwyd ef yn Weinidog dros yr Amgylchedd, Cynllunio a Chefn Gwlad yn dilyn etholiad 2003, ac wedi hynny bu'n Weinidog Addysg, Diwylliant a'r Iaith Gymraeg, yn Gwnsler Cyffredinol ac yn Arweinydd y Tŷ. Bu'n Brif Weinidog rhwng 2009 a 2018.



Yn ôl yr Athro Elizabeth Treasure, Is-Ganghellor, daw Carwyn Jones â "chyfoeth o wybodaeth a phrofiad cyfreithiol, cyfansoddiadol a gwleidyddol" i'r rôl. Dywed yr Athro Emyr Lewis, Pennaeth Adran y Gyfraith a Throsedddeg y bydd yn gallu "taflu goleuni gwerthfawr ar gyfansoddiad Prydain ar adeg a allai weld newidiadau mawr."

Hyrwyddwyr Academaidd Menter

Cynllun newydd yn ceisio Hyrwyddwyr Academaidd Menter

Mae tîm bach Menter GyrfaoeddAber yn cefnogi myfyrwyr, graddedigion a staff sydd â diddordeb mewn dechrau busnesau newydd. Trwy raglen o weithdai a digwyddiadau, mae'r tîm yn cynnig cymorth a chynghor ynghylch pob agwedd ar droi syniad da yn fenter wych.

Er mwyn helpu i hyrwyddo eu neges fod gweithio ar eich liwt eich hun yn ddewis hyfyw i fyfyrwyr a graddedigion diweddar, ac er mwyn tynnu sylw at sgiliau menter y gall myfyrwyr eu defnyddio mewn unrhyw sefyllfa waith, mae'r Tîm Menter yn sefydlu rhwydwaith o aelodau staff mewn adrannau academaidd a elwir yn 'Hyrwyddwyr Academaidd Menter'.

Bu *Newyddion* **ABER** yn sgwrsio â Tony Orme o Dîm Menter GyrfaoeddAber am rôl yr Hyrwyddwyr Academaidd Menter:



Sut mae Tîm Menter GyrfaoeddAber yn hyrwyddo menter ac entrepreneuriaeth?

Yn draddodiadol, ein rôl yn bennaf yw helpu myfyrwyr sydd â syniadau da ar gyfer busnesau neu fentrau cymdeithasol i droi'r syniadau da hyn yn fusnesau hyfyw, drwy gyfres o weithdai allgyrsiol, cyflwyniadau, sesiynau mentora a mathau eraill o gefnogaeth.

Ond mae hyn yn golygu bod ein cefnogaeth yn troi'n bennaf o amgylch grŵp cymharol fach o fyfyrwyr entrepreneuriaidd.

Yr hyn rydym am ei wneud nawr, yn ogystal â chefnogi myfyrwyr i gychwyn busnesau, yw cyfathrebu â grŵp ehangach o lawer o fyfyrwyr, ym mhob adran academaidd, drwy dynnu sylw at bwysigrwydd sgiliau menter y gellir eu defnyddio'n *intrapreuraidd* ym mha bynnag yrfa a ddewisir, yn ogystal ag mewn busnesau newydd. Mae sgiliau megis datrys problemau, cynllunio, ymchwilio i'r farchnad a meddwl yn greadigol yr un mor ddefnyddiol i raddedigion a fydd yn cael eu cyflogi ag i'r rhai fydd yn dewis bod yn hunangyflogedig.

Beth fydd rôl newydd yr 'Hyrwyddwyr Academaidd Menter'?

Mae academyddion mewn lle da i weld cyfleoedd mewn cyrsiau gradd a modiwlau penodol yn eu hadrannau ar gyfer amlygu a datblygu sgiliau menter.

Ar ôl i'r Hyrwyddwyr adnabod y cyfleoedd i ddatblygu neu sefydlu menter yng nghwricwlwm yr adran, gall tîm

GyrfaoeddAber hwyluso'u datblygiad drwy, er enghraifft, gyflwyno model rôl entrepreneuriaidd sy'n berthnasol i'r maes astudio.

Pa fanteision sydd o gael rhwydwaith o bobl wedi'u lleoli mewn adrannau academaidd?

Mae'r Hyrwyddwyr yn adnabod y myfyrwyr, staff a chynlluniau gradd yn eu hadrannau, sy'n eu rhoi mewn sefyllfa ragorol i adnabod cyfleoedd. Rydym yn gobeithio mai nhw fydd pobl yn troi atynt yn yr adrannau ar gyfer popeth sy'n ymwneud â menter, entrepreneuriaeth a chychwyn busnes.

Faint o Hyrwyddwyr sydd gennych ar hyn o bryd, ac a fyddwch chi'n chwilio am fwy?

Ar hyn o bryd, mae gennym Hyrwyddwyr mewn chwech adran academaidd (Saesneg, IBERS, Seicoleg, Daearyddiaeth a Gwyddorau Daear, Cyfrifiadureg a'r Ysgol Fusnes) yn ogystal â Hyrwyddwyr sy'n gweithio i Undeb y Myfyrwyr.

Ein nod, yn ystod y flwyddyn sydd i ddod, yw ymestyn rhwydwaith yr Hyrwyddwyr tan y bydd gennym, o bosib, Hyrwyddwyr Academaidd Menter ym mhob adran academaidd.

Beth gall pobl ei wneud i ganfod mwy?

Mae Tony Orme a Louise Somerfield, sef Tîm Menter GyrfaoeddAber, yn hapus i siarad â chi am y rhwydwaith Hyrwyddwyr Academaidd Menter a gellir cysylltu â nhw drwy: aberpneurs@aber.ac.uk



Rhes gefn, o'r chwith i'r dde: Louise Somerfield, Malte Urban, Neal Snooke, Matthew Hegarty, Tony Orme
Rhes flaen: Jonathan Fry, Zhimin He

Bwyd a diod yng Nghanolfan y Celfyddydau Aberystwyth

Efallai fod ambell un ohonoch wedi sylwi ar rai newidiadau rydyn ni wedi'u cyflwyno yng Nghaffi a Barrau Canolfan y Celfyddydau.

Yn ystod y misoedd diwethaf rydyn ni wedi bod yn gweithio'n galed gyda'r cogydd ymgynghorol, Scott Davies, i wireddu ein cynlluniau uchelgeisiol i ddyrchafu ein cynnig o fwydydd a diodydd i'r lefel nesaf.

Trwy gymorth gan Raglen Wytwnwch Cyngor Celfyddydau Cymru, rydyn ni wedi llunio tair egwyddor arweiniol i'n helpu i wneud penderfyniadau, gan roi'r egwyddorion hyn ar waith o ran y bwyd a baratown, y cynhyrchion a werthwn a'r gwasanaeth a gynigiwn. Dyma nhw:

1. Tarddiad - cefnogi cynnyrch a chyflenwyr gorau Cymru, gan sicrhau ansawdd y cynhyrchion a gaiff eu gwneud a'u gwerthu gennym.
2. Cynaliadwyedd - gweithio tuag at effeithio cyn lleied â phosibl ar yr amgylchedd, codi ymwybyddiaeth, ymddwyn yn gyfrifol, gweithio gyda phob un o'n rhanddeiliaid i geisio cyflawni hyn.
3. Canolbwyntio ar bobl - rhoi ein cwsmeriaid wrth galon a chraidd popeth a wnawn, cynnig y gwasanaeth gorau, personol a chroesawgar, sicrhau bod ein staff yn cael eu cymhwyso a'u grymuso i wneud hynny.

Caiff ein bwyd ei baratoi'n ffres bob dydd yn ein ceginau gan ein cogyddion talentog a chreadigol. Yn y tri mis



diwethaf rydyn ni wedi diweddarau ein dewis o frechdanau, saladau a chawliau, ac ar hyn o bryd mae ein bwydydd poeth dan y 'chwyddwydr'!

Hefyd, rydyn ni'n rhoi'r brechdanau sydd heb eu gwerthu i 'The Wallich', elusen digartrefedd a thai yng Nghymru, fel rhan o'n mentrau gweithredu cymdeithasol.

Mae ein cacennau mor fendigedig ag erioed, ac mae mwyfwy o ddewisiadau figan a heb glwten ar gael.

Rydyn ni wedi ailwampio ein dewis o frecwest yn llwyr, gan gynnig pethau newydd fel afocado stwnsh a ffeta ar dost, salad ffrwythau ffres, ac iogwrt a granola wedi'u gorchuddio â surop dŵr rhosynnau, ac mae gennym croissants figan hyd yn oed!

Gobeithio eich bod wedi cael blas ar y newidiadau rydyn ni wedi'u cyflwyno hyd yn hyn - mae yna fwy i ddod!

Rydyn ni'n arbennig o falch o gael gweithio gyda Scott James, sylfaenydd Coaltown Coffee, sef y cwmni a fydd yn darparu ein coffi o fis Chwefror. Mae Coaltown yn cyflenwi coffi sydd gyda'r gorau ar y farchnad, wedi'i rostio yn eu tŷ rhostio yn Rhydaman. Mae ganddyn nhw ardystiad B-Corp, sy'n cydnabod eu bod yn rhoi'r lle blaenaf i'r blaned ac i bobl, a'u bod yn cyrraedd y safonau uchaf o ran perfformiad cymdeithasol ac amgylcheddol dilysedig.

Hoffem wneud yn fawr o'r cyfle hwn i ddiolch i bawb sy'n ymweld â'n caffi a'n barrau - caiff eich cwsmeriaeth a'ch cefnogaeth eu gwerthfawrogi'n fawr. Cofiwch roi gwybod i ni beth yw eich barn ynglŷn â'n dewisiadau newydd.

Kraig Pugh

Rheolwr Datblygu Busnes



I gael mwy o wybodaeth am fwyd a diod yng Nghanolfan y Celfyddydau ewch i: www.aberystwythartscentre.co.uk/cy/bwyta-ac-yfed-0



Ennyd yng nghwmni'r athro ioga Kathryn Jackson

Kathryn Jackson yw un o'r athrawon ioga diweddaraf i ymuno â'r tîm dysgu rhagorol yng Nghanolfan Chwaraeon Prifysgol Aberystwyth. Mae arddull ioga Kathryn yn cynnwys myfyrio ac ystumiau ioga i wella eich iechyd a'ch lles. Dyma hanes Kathryn a'i phenderfyniad i symud i Aberystwyth:



Dywedwch rywfaint wrthym amdanoch eich hun

Rwy'n hancu o Fanceinion a chefais fy magu mewn maestref o'r enw Withington. Bob blwyddyn bydden ni'n mynd ar wyliau i dref enedigol fy nhad, sef Scarborough, ac roedd atyniad y môr yn ffactor pwysig i'm partner a minnau pan benderfynasom symud.

Beth yw eich argraffiadau cyntaf o Aber?

Mae gan ardal Aberystwyth bob dim - cefn gwlad ysblennydd, a'r cymysgedd prin hwnnw o bethau i'w gwneud ond llawer o lonyddwch a thawelwch hefyd.

Rwyf wedi dotio at ba mor gyfeillgar a chroesawgar yw pawb, a hefyd at y cefn gwlad, y gwyrddni, yr awyr iach, y llonyddwch a'r tawelwch, a'r ymdeimlad o le.

Rwy'n mwynhau byw gerllaw tref brysur Aberystwyth - siopau annibynnol gwych, bywiogrwydd y brifysgol a'r holl amwynderau angenrheidiol. Hefyd, rwy'n gwirioneddol werthfawrogi awyr iach y môr bob tro yr af i siopa.

Mae Aber yn fwy cyfeillgar ac yn fwy gwyrdd na'r lle yr oeddwn yn arfer byw, ac mae yma fwy o le o lawer. Hefyd, mae yma lawer llai o bobl! Ond mae defnyddio trafniadaeth gyhoeddus yn rhywbeth rwy'n ei golli. Er bod gwasanaeth bysiau i'w gael yn y pentref rwy'n byw ynddo, 8 milltir y tu allan i Aber, nid yw'n rhedeg yn ddigon aml i mi allu ei ddefnyddio i deithio, felly rwy'n gorfod defnyddio llawer mwy ar y car nag yr hoffwn.

Ers faint o amser mae ioga yn rhan o'ch bywyd?

Fe wnes i ddarganfod ioga pan oeddwn yn byw ac yn gweithio yn Llundain (oddeutu 15 mlynedd yn ôl) ac roeddwn yn arfer mynd i ddsbarthiadau'n rheolaidd. Ond ni ddaeth ioga yn rhan lawer mwy o'm bywyd tan 2010, pan benderfynais hyfforddi fel athrawes ioga.

Rwyf wedi dysgu ioga yn Hong Kong, yn Llundain ac yn Folkeston, gan wneud hynny bob amser o gwmpas fy swydd llawn amser - dim ond ar ôl dod i Aber y cefais y cyfle i ddysgu mwy o ddsbarthiadau.

Rwy'n gwneud defnydd o'm hyfforddiant dysgu ioga cyfannol, sy'n cynnwys popeth o branayama, myfyrio, ystumiau a dilyniant, hyd at ioga carma.

Rwyf wedi bod yn ddigon ffodus i roi cynnig ar sawl arddull wahanol a mynychu gweithdai a hyfforddiant i athrawon mewn ioga yin, ioga nidra, ioga adferol a dilyniant uwch.

Rwy'n tueddu i ddysgu arddull arafach o ioga sy'n addas i bawb... Rwy'n hoffi cynnwys tipyn o bopeth: ymestyn, cryfhau, cydbwysedd ac ymlacio. Fy nod ar gyfer pob dosbarth yw y bydd pawb yn gadael yn teimlo'n well nag yr oeddwn nhw wrth gyrraedd.

Dewch i gyfarfod Kathryn yn y sesiynau Ioga Ysgafn - dydd Mawrth 2 o'r gloch yn y Ganolfan Chwaraeon neu 12 o'r gloch yng Ngogerddan bob dydd Llun a dydd Iau.



Buddsoddi i wella'r campws

Gofynnodd ^{ABER} Newyddion i Maria Ferreira, Rheolwr Gweithrediadau yn yr Adran Ystadau, am y diweddaraf ynglŷn â rhai o'r prosiectau sydd wedi bod yn cadw ei hadran yn brysur yn ystod 2019:

Ystafell Astudio Iris De Freitas

Un o'n prosiectau mawr y llynedd fu gorffen y gwaith o ailwampio ystafell astudio Iris De Freitas yn Llyfrgell Hugh Owen.

Costiodd y gwaith hwn £900k, a'r prif sbardunau oedd hygrychedd, cynhwysiant a chynaliadwyedd.

Mae'r ystafell newydd yn ardal astudio grŵp groesawgar a chyfforddus i fyfyrwyr. Mae'r nenfwd crwm newydd yn cynnig teimlad o uchder ac mae'r ystafelloedd astudio gwyr sydd wedi eu gosod yn gwneud gwell defnydd o'r ardal.

Erbyn hyn mae'r ystafell yn fwy hygrych, diolch i'r lifft allanol newydd sydd wedi cael ei osod.

Ceir hefyd well system wresogi ac insiwleiddio er mwyn gwella effeithlonrwydd ynni. Mae'r ffenestri arlliwiedig newydd, sydd hefyd yn adlewyrchu gwres, yn cadw'r gwres ac yn lleihau golau tanbaid, a cheir system awyru ag awyrdyllau sy'n agor ac yn cau'n awtomatig.

Ymhellach, mae'r ystafell wedi cael ei weirio a'i haddurno o'r newydd, mae wedi cael carpedi newydd, ac mae system oleuo LED ddeallus wedi cael ei



Ystafell Astudio Iris De Freitas sydd newydd gael ei hailwampio

gosod, yn cynnwys goleuadau sy'n newid lliw.

Yn ogystal â dodrefn a chyfrifiaduron newydd yn yr ardaloedd astudio, crëwyd ardal i eistedd ac ymlacio ynddi, gyda pheiriannau bwyd a diod a tholedau rhywedd-niwtral.

Theatr Ddarlithio C22

Prosiect mawr arall fu ailwampio cyfleuster fideo-gynadledda a Theatr Ddarlithio C22 yn adeilad Hugh Owen, sy'n dal 180 o seddi.

Bellach mae'r ystafell, nad oedd wedi cael ei hailwampio ers mwy na 25 mlynedd, yn cynnwys seddi a charpedi newydd sbon, system glyweledol gyfredol, gwell acwsteg, system oleuo LED ddeallus a sodedi plwg/USB, ac mae'r ystafell wedi cael ei weirio a'i haddurno o'r newydd.

Gosodwyd system wresogi, oeri ac awyru newydd, ac mae'n haws i bobl ag anabledau gyrraedd yno.

Canolfan Chwaraeon y Brifysgol

Mae gwelliannau parhaus wedi cael eu cyflwyno i'n hadeiladau chwaraeon er mwyn sicrhau gweithgareddau chwaraeon a phrofiad hamdden o ansawdd.

Cafodd pwll ac ystafelloedd newid y pwll nofio eu hailwampio, a gosodwyd goleuadau LED yn lle'r hen oleuadau (dim ond pan oedd y pwll yn wag y gellid newid yr hen oleuadau tiwb).

Mae ardal ddi-fwg wedi cael ei chreu o amgylch y Ganolfan Chwaraeon, ac mae arwyddion a biniau ysmegu newydd wedi cael eu gosod er mwyn ategu Polisi Ysmegu'r Brifysgol.



Theatr Ddarlithio C22, adeilad Hugh Owen



Toiledau Undeb y Myfyrwyr

Toiledau Adeilad Undeb y Myfyrwyr

Rydyn ni hefyd wedi ailwampio'r toiledau yn adeilad Undeb y Myfyrwyr, yn cynnwys gosodiadau a ffitiadau newydd, system wresogi newydd, system awyru, goleuadau ynni-ffeithlon a larymau tân. Roedd y gwaith yn cynnwys darparu toiledau i'r anabl a tholedau rhywedd-niwtral.

Lloches beiciau

Mae lloches beiciau hunan-gloi â tho wedi cael ei gosod y tu allan i Neuadd Rosser. Golyga hyn fod y llochesi beiciau hyn ar gael ym mhob un o'n blociau llety i'r myfyrwyr sy'n dymuno dod â'u beiciau i'r brifysgol.

Ardaloedd cymunol

Parhaodd y gwaith hefyd o ailwampio ac ailaddurno'r ardaloedd cymunol (cynteddau, grisiau a choridorau) yn yr adeiladau hyn, er mwyn gwella profiad y myfyrwyr a sicrhau bod yr ardaloedd hyn yn ategu'r buddsoddiad blaenorol yn

yr ystafelloedd dosbarth a'r labordai dysgu. Ymhellach, rydyn ni wedi'i gwneud yn haws i fyfyrwyr ddod o hyd i'w ffordd o gwmpas yr adeiladau.

Hygyrchedd

Rydyn ni wedi parhau â'r rhaglen waith i wella hygyrchedd ar draws y campws - sef gosod mwy o ddrysau awtomatig; cynyddu nifer y manau parcio i'r anabl; gwella ac ailwynebu ffyrdd, llwybrau a meysydd parcio; a chreu dau 'lecyn tŷ bach' ar gyfer Anifeiliaid Cymorth.

Mannau gwefru ceir trydan

Rydyn ni wedi gosod manau ar gyfer gwefru ceir trydan (gwefru cyflym a gwefru araf). Ni yw'r unig le i ddarparu manau gwefru cyflym o fewn radiws o 50 milltir yn y Canolbarth.

Effeithlonrwydd Ynni

Yn ein hystafelloedd tyfu Venlo a Phenomeg ar Gampws Gogerddan (sef amgylchedd a reolir gan ymchwil ar gyfer planhigion), mae goleuadau ynni-ffeithlon newydd wedi cael eu gosod yn lle'r goleuadau tiwb aneffeithlon.

Cynnal a Chadw Eiddo

Mae ein tîm Cynnal a Chadw Eiddo wedi parhau i weithio ar brosiectau llai, yn ogystal ag ymdrin â materion cynnal a chadw ein staff a'n myfyrwyr. Mae'r gwaith hwn wedi cynnwys creu safle gwahanu gwastraff ar Gampws Penglais, a reolir gan Deledu Cylch Cyfyng er mwyn atal tipio anghyfreithlon. Hefyd, mae'r tîm wedi ailwampio toiledau yng Nghanolfan y Celfyddydau ac wedi mynd i'r afael â materion lechyd a Diogelwch ar do adeilad y Gwyddorau Ffisegol.



Ffit Rhwydd

DYDD LLUN	
AMSER	DOSBARTH
09.15 - 10.00	Seiclo Gallu Cymysg
12.00 - 13.00	Seiclo Sbordif
12.00 - 12.45	Ioga Gogerddan
12.15 - 13.00	HIIT
13.00 - 13.45	Erobeg
14.00 - 15.30	Ragarweiniad i Ioga
17.00 - 19.00	Ioga Ashtanga
17.30 - 18.30	Erogamu
17.45 - 18.30	Seiclo Gallu Cymysg
18.30 - 19.30	Pilates
19.00 - 20.30	Ioga Hatha

DYDD IAU	
AMSER	DOSBARTH
07.15 - 08.00	Nofo Triathlon
07.30 - 08.30	Ioga i Bawb
12.15 - 13.00	Nerth Craidd
12.15 - 13.15	Seiclo Uwch
13.10 - 13.55	Pilates
17.30 - 18.30	Ymarfer Cylchred
17.30 - 18.30	Erobeg
17.45 - 18.30	Seiclo Gallu Cymysg
18.30 - 19.30	Zumba
18.30 - 19.30	Bodyfit

DYDD MAWRTH	
AMSER	DOSBARTH
07.15 - 08.00	Pilates
12.15 - 13.00	Pilates Gofal Cefn
12.15 - 13.00	Seiclo Uwch
13.10 - 13.55	Nerth Craidd
13.15 - 14.00	Seiclo Gallu Cymysg
14.00 - 15.00	Ioga Ysgafn
17.30 - 18.30	Ymarfer Cylchred
17.30 - 18.30	Erogamu
18.30 - 19.30	Bodyfit
17.45 - 18.30	TriSbin
18.35 - 19.20	Seiclo Gallu Cymysg
18.30 - 19.30	Zumba
19.00 - 20.00	Nofo Triathlon

DYDD GWENER	
AMSER	DOSBARTH
07.30 - 08.15	Seiclo Gallu Cymysg
10.30 - 11.15	Ymarfer Acwa
12.15 - 13.00	Ymarfer Cylchred
13.10 - 13.55	Ymarfer Dumbbell
16.00 - 17.00	Ioga Nerthol
17.00 - 18.30	Ioga i Bawb
17.30 - 18.15	HIIT
17.45 - 18.30	Seiclo Gallu Cymysg
18.30 - 19.30	Zumba

DYDD MERCHER	
AMSER	DOSBARTH
07.30 - 08.15	Seiclo Gallu Cymysg
09.15 - 10.00	Seiclo Gallu Cymysg
09.30 - 10.15	*Ymarfer Rhiant a Phlentyn
12.15 - 13.00	Seiclo Gallu Cymysg
12.15 - 13.00	Bodyfit
13.10 - 13.55	Pilates ar y Bêl
17.30 - 18.15	HIIT
17.30 - 18.15	Ymarfer Dumbbell
18.15 - 19.15	Pilates
18.30 - 19.15	Acwafit
18.30 - 19.30	Nerth Craidd
19.30 - 20.30	Ioga i Bawb

DYDD SADWRN	
AMSER	DOSBARTH
09.05 - 09.50	Seiclo Gallu Cymysg
09.30 - 10.30	Bodyfit
10.45 - 11.45	Pilates

DYDD SUL	
AMSER	DOSBARTH
09.05 - 09.50	Seiclo Gallu Cymysg
11.00 - 12.00	Zumba

@AberSport
f t i

Mae eich aelodaeth yn cynnwys pob dosbarth, y gampfeydd, y pwll a'r wal dringo

Croeso i Bawb
Talu phob tro

45 munud	£3.60
60 munud	£4.80
90 munud	£7.10
Seiclo	£4.10

Bydd yr holl ddsbarthiadau yn gorffen 5 munud cyn yr amser a nodwyd i ganiatáu amser i newid drosodd rhwng sesiynau

* Nid yn ystod gwyliau'r ysgol

I weld pwy sy'n dysgu sesiwn ac i gael rhagor o wybodaeth ewch i'n gweddallemau



Ffôn: 01970 622280
E-bost: sports@aber.ac.uk
www.aber.ac.uk/sportscentre/classes

Mae'r tîm rheoli'n cadw'r hawl i newid y rhaglen ar fyr rybudd

Am wybodaeth cyfredol, ewch at y wefan: www.aber.ac.uk/sportscentre/classes/timetable

Sbotolau ar...

Amgueddfa ac Oriolau'r Ysgol Gelf

Lleolir yr Ysgol Gelf yn Adeilad Edward Davies, adeilad rhestredig Gradd II*, ar y Buarth Mawr. Mae'r adeilad ysblennydd hwn hefyd yn gartref i Amgueddfa ac Oriolau'r Ysgol Gelf. Mae Casgliad y Brifysgol yn cynnwys oddeutu 20,000 o eitemau y llwyddwyd i'w cael dros bron i 150 o flynyddoedd. Nid yn unig mae'n unigryw i Gymru, ond mae hefyd o bwysigrwydd rhyngwladol.

Siaradodd **Newyddion** **ABER** â Neil Holland, Uwch Guradur a Darlithydd, am hanes a phwysigrwydd y casgliad hynod hwn o weithiau:



Neil Holland

Dywedwch rywfaint wrthym am hanes casgliad y Brifysgol a sut y daw'r gweithiau atom.

Mae'r casgliadau mor hen â'r Brifysgol. Yn 1872 fe wnaeth y curadur cyntaf, y cemegwr a'r daearegwr Frederick William Rudler, apelio am roddion, gyda'r bwriad o gychwyn rhyw fath o Amgueddfa Genedlaethol i Gymru a fyddai'n adlewyrchu diwydiannau Cymru yn ogystal â'i chelfyddydau.

Penderfynodd y casglwr a'r uchelwr lleol George E J Powell o Nanteos beidio â chyflwyno'i gasgliadau o gelfyddydau cain ac addumiadol i'r dref, gan eu rhoi yn hytrach i'r Coleg Prifysgol newydd, a dechreuodd roi eitemau bach i ni ddegawd cyn ei rodd derfynol yn 1882.

Ni ddechreuwyd prynu gweithiau ar gyfer y casgliad tan 1921. Yn 1918 rhoddodd y chwirydd Davies o Gregynog £5000 i'r Brifysgol ar gyfer prynu eitemau celfyddyd a chreffft i'w defnyddio i addysgu athrawon dan hyfforddiant, sef rhywbeth a allai yn ei dro roi hwb i adfywio'r diwydiannau crefft yng Nghymru. Penodwyd y pensaer Sidney Kyffin Greenlade fel Curadur Ymgynghorol a chafodd yr Amgueddfa Celfyddyd a Chreffft ei lleoli yn yr Hen Goleg. Helpodd y Meistr Arlunio Dan Jones i guradu'r amgueddfa hefyd.

Yn 1936, defnyddiwyd holl rodd y chwirydd Davies, ac eithrio £1,000, i ariannu adeilad newydd ym Mhenglais, ac yn ystod y degawdau nesaf cafodd y casgliadau eu rhoi i'r naill ochr fwy neu lai er gwaethaf ymdrechion gwiw y curadur ar y pryd, Lambert Gapper.

Yn nechrau'r 1970au daeth Alistair Crawford a Moira Vincentelli i addysgu yn Adran y Celfyddydau Gweledol, gan fynd ati i ailgatalogio'r arteffactau a chychwyn prynu pethau newydd trwy ddefnyddio gweddill yr arian, gyda chymorth rhoddion a grantiau gan Gyngor Celfyddydau Cymru.

Ers y 1980au mae'r casgliadau wedi cael sawl gwaddol yn ychwaneg er mwyn ein galluogi i barhau i gael gafael ar y deunyddiau a'u harddangos yn y casgliadau a'u rhoi ar fenthyg i amgueddfeydd eraill.

Rydyn ni wedi canolbwyntio ar brynu casgliadau mwy gan artist arbennig neu grŵp arbennig o artistiaid yn hytrach na gwario llawer o arian ar un darn. Trwy wneud hyn, rydyn ni wedi llwyddo i gael cymorth grant gan y V&A ac Art Fund - yn aml, hyd at dri chwarter y pris prynu.

Sut fath o weithiau sydd yn y casgliad?

Erbyn hyn rydyn ni'n amgueddfa hollol achrededig ar sail ein prif gasgliadau: gweithiau celf ar bapur (printiau, ffotograffau, lluniau a lluniau dyfrlliw) a cerameg stiwdio. Hefyd, fe wnaethom etifeddu deunyddiau gan yr amgueddfa Celfyddyd a Chreffft wreiddiol: cerameg archaeolegol, paentiadau, ffurfiau niferus ac amrywiol ar gelfyddyd addurniadol a chymhwysol yn cynnwys celfi efydd, rhywfaint o gerfluniau, 'creffftau'r byd' ar ffurf basgedi, mân-gerfluniau 'netswce', arfau pren, rhywfaint o offerynnau cerdd a hyd yn oed 'morwas' Japaneaidd.

Sut y caiff y casgliad ei ddefnyddio - gan y staff, y myfyrwyr, ymwelwyr a'r cyhoedd?

Caiff yr holl weithiau celf ar bapur, a rhai o'r gweithiau cerameg, eu cadw yn yr Ysgol Gelf ei hun ac maent ar gael i'r myfyrwyr a'r staff.

Mae rhannau o'r casgliad yn ymwneud yn uniongyrchol â meysydd ymchwil y staff, ond oherwydd yr amrywiaeth eang o ddeunyddiau mae modd eu defnyddio i ddysgu nifer o'r modiwlau yn y meysydd hanes celf ac ymarfer celfyddyd gain.



Mae'n hollbwysig i'r myfyrwyr ddod i gysylltiad â gweithiau go iawn yn hytrach na phrofi celfyddyd ar ffurf delweddau ar sgrin.

Rydyn ni'n gwneud ein gorau i gadw'r gronfa ddata ar-lein yn gyfredol, er mwyn i staff, myfyrwyr ac ymchwilwyr allu chwilio am y deunydd y dymunant ymchwilio iddo. Yn anochel gyda chasgliad mor ddynamig rydyn ni'n cael peth trafferth i gadw popeth yn gyfredol, a gall cyfyngiadau hawlfraint arwain at oedi cyn rhyddhau delweddau ar y gronfa ddata.

Dywedwch rywfaint wrthym am raglen arddangos yr Ysgol Gelf.

Fel arfer rydyn ni'n cynnal 15-20 o arddangosfeydd y flwyddyn mewn tair oriel. Mae pethau'n gallu bod braidd yn wyllt, ond rhaid i ni drefnu arddangosfeydd dros dro o amgylch sioeau myfyrwyr - y Sioe Radd flynyddol, dwy arddangosfa MA/olraddedig, a faint bynnag o arddangosfeydd PhD sydd yn yr arfaeth.

Caiff yr arddangosfeydd dros dro naill ai eu curadu o'r casgliadau a'u gwneud yn berthnasol i addysgu, neu byddwn yn cynnwys artistiaid sy'n gysylltiedig â'r adran, neu artistiaid y credwn y byddan nhw o ddiddordeb i'r myfyrwyr a'r cyhoedd.

Ni allwn fforddio ymhél ag arddangosfeydd teithiol costus ac nid ydym o'r farn fod hynny'n rhan o'n cylch gwaith. Wrth gynllunio amserlen ein harddangosfeydd, rydyn ni'n cadw mewn cof fod gennym ddarpariaeth wych yn Aberystwyth ar ffurf arddangosfeydd rhagorol yn y Llyfrgell Genedlaethol, Amgueddfa Ceredigion, Canolfan y Celfyddydau a manau arddangos eraill fel

Canolfan Arad Goch.

Beth yw'r prif gamsyniad sydd gan bobl ynglŷn ag Amgueddfa ac Oriolau'r Ysgol Gelf?

Un peth a ddaw i'r meddwl yw'r syniad fod y gweithiau'n gorwedd yno'n barhaol mewn storfa - allan o'r cyrraedd ac 'ynghwsg' i bob pwrpas. Ond nid yw hyn yn wir. Yn y blyneddoedd diwethaf rydyn ni wedi rhoi mwy na 200 o weithiau ar fenthyg i orielau ac amgueddfeydd eraill, yn amrywio mewn maint o Oriol Gelf Burton yn Bideford i'r Turner Contemporary ym Margate a Chanolfan Sainsbury.

Yr wythnos hon rwyf wedi bod wrthi'n adalw ac yn asesu gwaith ar gyfer tair arddangosfa a fydd yn cael eu cynnal yn ystod y flwyddyn nesaf, gydag un ohonynt yn cael ei churadu gan israddedigion. Byddwn ni'n ceisio hongian y rhan fwyaf o'r paentiadau (olew ac acrylig), sy'n gryfach na'r gweithiau eraill ar bapur, o gwmpas y campws.

Beth yw eich hoff ddarn yng nghasgliad y Brifysgol?

Mae gennyf sawl ffefryn, nid o angenrheidrwydd gan artistiaid enwog. Ond mae'r llun hwn [isod] gan y llanc 20 oed Graham Sutherland bob amser yn fy rhyfeddu gyda'i fanylion cudd. Mae ei nodiadau traed brain ar yr ymylon aflêr mor atgofus â'r llun ei hun, gan nodi cyfres o adegau mewn amser wrth iddo eistedd yno yn edrych yn ddwys ar chwarel y 'Black Rabbit' ger afon Arun, Arundel yn 1923.



Evening the Black Rabbit / Chalkpit on the Arun. Graham Vivian Sutherland [1903-1980]. Inc sepia, dyfrlliw, pensil ar bapur gwrymiog hufen. Prynwyd o'r XXI Gallery ym 1924 gan Sidney Greenslade.

Delwedd trwy garedigrwydd Ystâd Graham Sutherland

KEEZLE WACKA



Julie Archer

Yn ôl ym mis Hydref 2019, amlygodd ^{ABER} Newyddion bwysigrwydd archif y Brifysgol, sy'n dogfennu hanes y sefydliad. Y sawl sy'n cadw golwg ar yr adnodd amhrisiadwy hwn yw Julie Archer, Rheolwr Llywodraethu Gwybodaeth y Brifysgol.

Estynnodd ^{ABER} Newyddion wahoddiad i Julie ysgrifennu colofn reolaidd er mwyn rhoi cipolwg i ni ar rai o'r trysorau gwych a gedwir yn yr archif.

Mae teitl y golofn wedi deillio o 'Floedd y Coleg', sy'n tarddu o 1905 pan benderfynwyd cael siant y gellid ei defnyddio i gefnogi myfyrwyr Aber mewn digwyddiadau chwaraeon rhyng-golegol. Yn dilyn cystadleuaeth yng Nghwad yr Hen Goleg, pan gyflwynwyd sawl bloedd bosibl gan eu cyfansoddwyr, cafodd y floedd fuddugol ei dewis. Cafodd yr ymadrodd 'Keezle Wacka', a ddefnyddir ym Mloedd y Coleg, ei ddewis yn ddiweddarach fel teitl ar gyfer cylchgrawn RAG Aberystwyth a gyhoeddwyd am sawl degawd, ac roedd hefyd yn deitl trawiadol ar gyfer y golofn hon.

Y Merched How

Diolch i haelioni ariannol cangen Caerdydd o Gymdeithas yr Hen Fyfyrwyr, ac amser a brwdfrydedd gwirfoddolwyr o ganghennau Caerdydd, Aber a Llundain, ers 2016 rydyn ni wedi gallu tyrchu trwy ddeg cyfrol ddigidol o gofrestri lle cofnodir y myfyrwyr a ddaeth i'r Coleg rhwng 1872 ac 1909.

Yn ogystal â dod ar draws myfyrwyr enwog fel O. M. Edwards a T. H. Parry-Williams, rydyn ni wedi datgelu straeon newydd, yn aml mewn ffyrdd annisgwyl.

Mae'r llawysgrifen yn y cofrestrî'n anodd ei darllen weithiau, ac yn ystod prynhawniau dydd Mercher yn yr Hen Goleg byddai'r trawsgrifwyr yn troi ati ei gilydd i ofyn am ail farn: "Ai John How, Tea Dealer ynteu Pea Dealer, yw hwn?" "Stow" oedd yr ateb (di-fudd, o bosibl) a gynigiais i i'r cwestiwn nad oedd Louise Perkins (Ysgrifennydd Anrhydeddus Cymdeithas yr Hen Fyfyrwyr, 2008-2019) wedi'i ofyn. Roeddwn i o'r farn y gallai'r cyfenw fod yn How neu'n Stow, felly fe aethom ati i 'gw glo' Edith a John How neu Stow.

Y farn gyffredin oedd mai 'Tea dealer' oedd galwedigaeth y tad. John How, groser a masnachwr o Cheltenham a Llundain.

Ar sail y cofrestri, fe wyddem fod Edith wedi dod i'r Coleg ym mis Medi 1893 pan oedd yn 19 oed, a'i bod wedi aros ychydig dros flwyddyn, gan astudio Mathemateg, Cemeg, Ffiseg, Mecaneg a Bioleg, a phasio Gwyddoniaeth Ganolradd yn 1894. Wrth chwilio'n ehangach, fe wnaethom ddarganfod yn fuan iawn fod

ei chwaer iau, Florence, wedi ymuno â hi yn Aber yn 1894. Am dymor yn unig y buont yma gyda'i gilydd, gyda'r chwaer iau yn astudio'r Celfyddydau tan 1896. Byddai'r ddwy yn mynd yn eu blaen wedyn i ennill graddau yn Llundain.

Yn rhyfedd ddigon, mae llawer o wybodaeth ar gael am fywydau'r chworydd ar ôl iddynt adael Aber, oherwydd bu'r ddwy'n flaengar yn y mudiad hawl i bleidleisio. Bu Edith yn addysgu am gyfnod, yn cynnwys yng Ngholeg Westfield yn Llundain. Priododd George Herbert Martyn yn 1899, a daeth yn aelod cynnar o Undeb Cymdeithasol a Gwleidyddol y Merched (WSPU). Yn ddiweddarach, pan oedd yn gydysgrifennydd gyda Charlotte Despard, cafodd ei harestio yng nghyntedd Tŷ'r Cyffredin wrth iddi geisio traddodi araith. Hi oedd un o aelodau cyntaf Undeb Cymdeithasol a Gwleidyddol y Merched i dreulio amser yn y carchar dros yr achos, pan gafodd ddedfryd o fis yng Ngharchar Holloway.

Ar sail pryderon ynghylch tactegau treisgar Undeb Cymdeithasol a Gwleidyddol y Merched dan arweiniad y teulu Pankhurst, gadawodd Edith yr Undeb a helpodd i sefydlu Cynghrair Rhyddid y Merched



'Y Merched How' mewn Private Secretary (Edith, yn eistedd)

(WFL), a goleddai weithredu cyfreithlon, di-drais, i gyfleu eu neges.

Bu Edith yn annog yr aelodau i foicotio cyfrifiad 1911, a pheidio â thalu trethi, ac yn ddiweddarach penderfynodd sefyll fel ymgeisydd annibynnol dros Hendon yn Etholiad Cyffredinol 1918.

Yn anffodus, ni fu'n llwyddiannus, ac ar ôl iddi gael ei threchu fe ganolbwyntiodd ei sylw ar atal cenhedlu ar gyfer merched o bob dosbarth. Dechreuodd ymddiddori yn y maes ar ôl i Marie Stopes siarad gerbron criw o swffragetaid yn Cheltenham. Yn 1915 cyfarfu â Margaret Sanger, arweinydd cynllunio teulu o America. Cafodd syniadau Margaret Sanger gryn argraff ar Edith. Aeth yn ei blaen i gyd-drefnu Cynhadledd Poblogaeth y Byd yn 1927, ac yn 1930 daeth yn gyfarwyddwr anrhydeddus y Ganolfan Wybodaeth Ryngwladol ar Atal Cenhedlu yn Llundain. Aeth Edith i'r afael â'r gwaith hwn ar lefel ryngwladol, yn enwedig yn India, hyd nes ei marwolaeth yn Awstralia yn 1954.

Caiff Edith ei chydabod hefyd ymhlith enwau a lluniau 55 o ferched a phedwar dyn a gefnogai bleidlais i ferched, o amgylch plinth cerflun o Millicent Fawcett yn Sgwâr Y Senedd, Llundain.

Arhosodd Florence, ei chwaer, yn y Coleg tan 1896, ac yna dychwelodd i Cheltenham ac ennill gradd ym Mhrifysgol Llundain yn 1898. Priododd yn yr un flwyddyn â'i chwaer - ei phriod oedd William Earengy - a chawsant un ferch. Fe drodd Florence hefyd ei chefn ar dactegau Undeb Cymdeithasol a Gwleidyddol y Merched, gan ffafrio protestio di-drais fel gwrthdystiadau, peidio â thalu trethi, a gwrthod â llenwi ffurflenni cyfrifiad - "os nad ydym yn cyfrif, ni ddymunwn gael ein cyfrif".

Daeth yn arweinydd brwd ar gangen Cheltenham o Gynghrair Rhyddid y Merched ac aeth ati i gydlynu'r ymgyrch yn y dref i beidio â chydymffurfio â'r cyfrifiad. Nid yw ei henw hi, enw ei merch, nac enwau unrhyw rai o'i gweision/morwynion preswyl, yn ymddangos gydag enw'i gŵr yng nghofnod y cyfrifiad. Ac yntau'n gyfreithiwr, ni allai William fentro cyflawni trosedd â dinwy bosibl o £5 neu ddeufis o garchar, ond aeth ati i roi cyngor cyfreithiol ynghylch yr ymgyrch i'r Pwyllgor Gweithredol Cenedlaethol ac i'w chwaer-yng-nghyfraith, Edith, ac yn ddiweddarach bu'n amddiffyn sawl swffragét yn y llys. Daeth Florence, hefyd, yn fargyfreithiwr, ac yn un o'r Ynadon Heddwch benywaidd cyntaf.

Ceir toreth o wybodaeth yn ein cofrestr, gyda nifer o lwybrau i'w harchwilio o hyd.

Gwyddonwyr yn helpu i achub afalau a gellyg Cymreig hynafol

Mae mathau o afalau a gellyg sydd mewn perygl wedi'u hachub er budd cenedlaethau'r dyfodol, diolch i 'amgueddfa fyw' a blannwyd gan ymchwilyr yn Sefydliad y Gwyddorau Biolegol, Amgylcheddol a Gwledig (IBERS).

Mae dros 60 o fathau hanesyddol o afalau a gellyg Cymreig yn rhan o berllan dreftadaeth a sefydlwyd ar gampws Gogerddan y Brifysgol gan y bridiwr planhigion a'r genetegydd, Dr Danny Thorogood.

Crëwyd y berllan yn rhan o brosiect Cronfa Dreftadaeth y Loteri Genedlaethol, ac mae'n cael ei rheoli gan Gymdeithas Perai a Seidr Cymru.

Llwyddodd y prosiect i adnabod coed unigryw o bob cwr o Gymru gan ddefnyddio



Dr Danny Thorogood

technegeol olion bysedd DNA. Yna, cafodd y coed hyn eu lluosogi a'u plannu yn y berllan dreftadaeth ac mewn perllannau a atgynhyrwyd ar safleoedd eraill yng Nghymru.

Bydd y safle'n sicrhau bod gan wyddonwyr a thyfwrwr fynediad i adnodd genetig ar gyfer holl fathau hynafol Cymru. Bydd hefyd yn gwarchod rhywogaethau hanesyddol a phwysig.

Gobaith Dr Thorogood yw y gallai perllan y Brifysgol chwarae rhan flaenllaw wrth adfer mathau hanesyddol o afalau a gellyg fel eu bod yn perthyn i'r brif ffrwd unwaith eto yn y dyfodol.

**UM Aber
yn dathlu
STAFF A
MYFYRWYR**

Enwebwch Heddiw!

Mae enwebu mor hawdd ag 1,2,3!

1. Ewch i: www.umaber.co.uk/yndathlu
2. Dewiswch y Wobr
3. Dwedwch wrthym ni PAM eu bod nhw'n haeddu'r wobwr a sut mae'n ateb y meini prawf ar gyfer y wobwr

Yn ogystal â'r swydd bob dydd

Ymunodd Jim Vale ag Adran Bridio Planhigion IBERS Gogerddan fel Rheolwr Technegol yn 2011. Ond, yn ogystal â'r swydd bob dydd, mae e'n weithgar iawn gyda Chwmni Theatr y Wardeniaid ac fe chwaraeodd rôl hanfodol gefn llwyfan fel rhan o'r tîm creadigol ar gyfer y cynhyrchiad diweddar o *Peter Pan*.

Bu *Newyddion* **ABER** yn sgwrsio â Jim am yr ochr hon o'i fywyd.

O, naddo, wnaethoch chi ddim! O, do, fe wnaethon ni!

Sut gwnaethoch chi ymuno â Chwmni Theatr y Wardeniaid i ddechrau?

Rwy'n perthyn i Gwmni Theatr y Wardeniaid ers rhyw naw mlynedd ac rwyf bellach yn un o gyfarwyddwyr y bwrdd.

Dechreuodd popeth yn 2011 ar ôl imi symud o Aberhonddu i Aberystwyth i ymgymryd â swydd Rheolwr Technegol yr Adran Bridio Planhigion yn IBERS Gogerddan. Roeddwn yn mynd trwy ysgariad ar y pryd a doeddwn i ddim yn adnabod fawr neb y tu allan i'r gwaith yn Aberystwyth. Digwyddais sôn wrth un o'm cyd-weithwyr fy mod i wedi helpu gyda Phantomeim lleol yn ardal Aberhonddu a holi a oedd e'n adnabod rhywun a fydda'i'n hoffi cael setiau wedi'u paentio neu symud setiau o gwmpas? Fe wnaeth fy nghyfeirio at y Wardeniaid. Beth bynnag, doedd dim angen paentiwr setiau arnynt gan eu bod yn llogi'r rhan



fwyaf o'r set; felly cefais swydd y prif wneuthurwr propiau!

Pa dasgau fyddwch chi'n eu gwneud?

Rydym yn dîm bach, ymroddgar sy'n gwneud yr holl bropiau ar gyfer y Pantomeim bob blwyddyn ac yn gweithio gefn llwyfan yn ystod yr wythnos dechnegol ac yn ystod cyfnod y sioe. Mae hynny'n golygu tasgau amrywiol fel dysgu sut i ddefnyddio a hedfan y gwifrau a ddefnyddir ar gyfer cymeriadau fel Peter Pan, i newid y setiau, trosglwyddo'r propiau i'r llwyfan a'u derbyn yn ôl, gosod y setiau ar ôl iddynt gyrraedd ar y lorri ac ailbacio'r lorri ar ddiwedd y cyfnod. A myrdd o dasgau eraill yn ôl yr angen.

Beth yw'r prop mwyaf heriol rydych wedi'i greu?

Bu'n rhaid inni greu arch garreg Eifftaidd maint llawn rai



Llun gan Alex Gilbey

blynyddoedd yn ôl ar gyfer addasiad o *Aladdin*. Fe gymerodd amser ond fe wnaethom y gwaith ymchwil yn drylwyr a cherfio allan o ddalennau o sbwng sy'n insiweiddio walïau, papier mâché ac yna'u paentio'n gain. Y canlyniad oedd copi credadwy o un o eirch claddu Tutankhamun. Ond, ar ôl y cynhyrchiad doedd dim lle ar y pryd i gadw'r arch felly fe wnaethom ei benthyca i rywun a oedd yn cael parti thema Eiffaidd yn ei dŷ ac fe gafodd ei dinistrio! Llynedd, fe benderfynodd y Wardeniaid gynhyrchu *Aladdin* eto a bu'n rhaid inni adeiladu un newydd! Rwyf nawr yn ystyried fy hun yn dipyn o arbenigwr ar offer claddu yr hen Aifft. Afraid dweud bod yr arch yma wedi'i chadw'n ddiogel!

Beth yw'r peth gorau am fod yn rhan o'r cwmni?

Rwy'n falch o fod yn aelod o dîm mawr ac amrywiol o bobl o bob cefndir sy'n dod at ei gilydd unwaith y flwyddyn i gyflwyno sioe sy'n gwerthu allan yn rheolaidd ac sy'n derbyn canmolïaeth o bob tu. Mae'r gwaith sydd i'w wneud er mwyn llwyfannu'r sioe yn aruthrol a byddwn yn dechrau gweithio ar y cynhyrchiad nesaf cyn gynted ag y bydd yr un diwethaf wedi gorffen. Fel arfer, byddwn wedi llwyr ymlâdd erbyn diwedd y cyfnod ond gallwch sicrhau y bydd yr un wynebaw yno eto'r flwyddyn nesaf yn barod i wneud yr un peth eto. Mae'r gyfeillach rhyngom yn anhygoel.

Sut byddwch chi'n teimlo wrth i'r llenni gau ar ddiwedd perfformiad olaf y tymor?

Rhyddhad, yn bersonol. Yn gyntaf, oherwydd bod y sioe wedi rhedeg heb unrhyw ddamweiniâu mawr a bod y nifer enfawr o bobl sydd yn gweld y sioe (dros 6000!) wedi mynd oddi yno ar ôl mwynhau sioe hwyliog, llawn cerddoriaeth a dwli chwareus am awr a hanner yn ystod eu bywydau, sydd fel arall mor brysur a gwyllt.

Yn ail, oherwydd bod y cast a'r criw gefn llwyfan wedi ymlâdd yn llwyr erbyn diwedd y sioeau! Mae'n dasg sy'n gofyn llawer yn gorfforol heb fawr o gyfle am egwyl am ryw bedair wythnos...ac mae pob un ohonom yn heneiddio!

Hefyd, mae'n dod i ben wrth i'r swydd bob dydd ddechrau prysuro ac wrth i bethau ddechrau tyfu allan ar y lleiniau prawf, felly mae'r amseru'n berffaith i mi.



Llun gan Alex Gilbert

A yw'n wir fod Cwmni Theatr y Wardeniaid wedi chwarae rhan trefnu piodas yn eich bywyd hefyd?

Ydy mae'n wir. Un o'r tasgau cyntaf a gefais pan ymunais â'r Wardeniaid nôl yn 2011 oedd i hedfan menyw ifanc a oedd yn chwarae gwrrach ar weiren. Y tro cyntaf imi gwrrd â hi roedd hi mewn hwyliâu drwg oherwydd iddi orfod gadael y gwaith yn ddirybudd er mwyn trio'r weiren amdani a fi oedd yn gyfrifol am roi'r weiren o amgylch ei chanol. Roedd ei hwyneb wedi'i phaentio'n wyrdd ac roedd hi'n gwisgo trwyn a gên brosthetig - sut gallwn i ei gwrthod?! Rydym yn briod ers bron i bum mlynedd bellach ac mae gennym ferch fach dair oed. Fe wnaeth ymuno â'r Wardeniaid newid fy mywyd, er gwell!

Polisi Ysmygu



Fel rhan o ymrwymiad i iechyd a lles y staff, y myfyrwyr ac ymwelwyr, mae Grŵp Llywio Iechyd Corfforaethol y Brifysgol wedi bod yn adolygu'r trefniadau'n ymwneud ag ysmygu ar y campws.

Ym Mholisi Ysmygu'r Brifysgol ceir gwybodaeth am ysmygu ac e-smygu ar diroedd y Brifysgol ac mewn adeiladau a cherbydau. Mae'r polisi hwn yn berthnasol i bawb ac mae'n ymdrin â deunydd ysmygu ac e-smygu o bob math (yn cynnwys sigarennau, sigârs, tybaco ac e-sigarennau).

Pwyntiau allweddol:

- Ni ddylech ysmygu nac e-smygu y tu mewn i adeiladau'r Brifysgol na'r tu allan i fynedfeydd, rhodfeydd dan do, drysau, ffenestri nac awyrdyllau, nac ychwaith mewn cerbydau pan gânt eu defnyddio ar gyfer busnes y Brifysgol.
- Os ydych yn awyddus i roi hwb i'ch iechyd neu os ydych yn bryderus ynghylch effeithiau mwg ail-law ar eich teulu, gallwch gael cymorth a chyngor gan [Helpa Fi](#) i [Stopio GIG Cymru](#) neu gan Raglen Cymorth i Weithwyr y Brifysgol.

Mae Ardal Ddi-fwg newydd wedi'i chreu, ac mae'n cynnwys yr adeiladau a'r manau awyr agored o amgylch ardal chwaraeon Campws Penglais. Bydd yn dechrau yng nghefn adeilad Edward Llwyd a'r adeilad Ffiseg, yn mynd heibio'r ganolfan chwaraeon yn cynnwys y cae 3G a heibio'r cawell chwaraeon, a bydd yn cynnwys adeilad Carwyn James a'r maes parcio.

Bydd Ardal Ddi-fwg y Brifysgol yn estyn yr Ardal Ddi-fwg hyd at y Llyfrgell Genedlaethol.

Mae'r Grŵp Llywio Iechyd Corfforaethol yn parhau i adolygu'r trefniadau ysmygu i Gampws Gogerddan a lleoliadau eraill.

Bydd rhagor o wybodaeth am yr Ardal Ddi-fwg ar gael cyn bo hir ar dudalen we Tîm Iechyd, Diogelwch a'r Amgylchedd: www.aber.ac.uk/cy/hse/proc-prac/

Cyflwyno Tîm Cyfleoedd Undeb y Myfyrwyr

Mae ein Tîm Cyfleoedd yn cynnwys 3 aelod o staff llawn-amser sy'n gweithio i gynorthwyo ein gwaith gyda'n 150 o Glybiau Chwaraeon a Chymdeithasau myfyrwyr.

Lucie Gwilt: Rheolwr Cyfleoedd.

Mae Lucie wedi bod gyda'r UM ers mis Hydref 2016 pan ddechreuodd hi fel ein Cydlynnydd Chwaraeon, cyn symud ymlaen i fod yn Rheolwr ym mis Medi 2019.

Rôl Lucie yw galluogi a grymuso myfyrwyr i ddatblygu a manteisio ar amrywiaeth o gyfleoedd allgyrsiol a fydd yn ychwanegu gwerth at brofiad myfyrwyr ac yn hyrwyddo cymuned y myfyrwyr, yn ogystal â meithrin cyfeillgarwch, sgiliau ac atgofion a fydd yn para am oes.

Dywedai Lucie: "Fy hoff ran o'r rôl yw bod pob dydd yn dod â rhywbeth newydd. Fodd bynnag, er bod amrywiaeth yn wych, mae'n golygu bod problem wahanol i'w datrys bob dydd. Rydyn ni'n ceisio cadw pob myfyriwr unigol a phob un o'n 150 o grwpiau'n hapus, ond gall hyn fod yn anodd iawn ar adegau."

Tom Morrissey: Cydlynnydd Datblygu Cymdeithasau

Ymunodd Tom â'n tîm ym Mehefin 2019 ac mae'n gweithio i gynyddu cyfranogiad myfyrwyr mewn cymdeithasau, at ddibenion tyfu cymunedau o bobl sy'n rhannu'r un diddordebau, datblygu sgiliau trosglwyddadwy, a darparu cyfleoedd allgyrsiol gwerthfawr i aelodau.

Mae Tom yn cynorthwyo bron i gant o gymdeithasau (grwpiau diddordeb a rennir) yn amrywio o grwpiau academiaidd mwy traddodiadol fel y Gymdeithas Ddaearyddiaeth i grwpiau mwy newydd neu lai traddodiadol fel Cymdeithas Aber Howl neu KPop.

Dywedai Tom: "Mae gennym bron i gant o grwpiau ac rwy'n gweithio gyda mwy na 400 o aelodau pwyllgorau myfyrwyr i'w datblygu. Mae gan bob grŵp eu gwahanol anghenion eu hunain, yn ogystal â'u heriau a'u llwyddiannau eu hunain i'w dathlu, felly mae fy rôl yn amrywiol ac yn ddiddorol iawn. Rwy'n awyddus i gynorthwyo staff y Brifysgol i werthfawrogi'r gwahaniaeth mae cymdeithasau'n gwneud i'n cymuned myfyrwyr yn Aber, ac i godi ymwybyddiaeth fod y cymdeithasau, gan gynnwys y rhai academiaidd, yn cael cefnogaeth gan yr UM."

Emily Stratton: Cydlynnydd Chwaraeon

Dechreuodd Emily gyda'n tîm ym mis Tachwedd 2019, ac mae hi'n hyrwyddo cyfranogiad myfyrwyr mewn chwaraeon, gan gynnwys cystadlaethau lleol, rhanbarthol a chenedlaethol, at ddibenion datblygu cymunedau â diddordebau cyffredin, hybu dull o fyw iach i fyfyrwyr a darparu cyfleoedd allgyrsiol i'n haelodau.

Yn wythnosol, mae Emily yn gofalu am agwedd weinyddol cyfranogiad ein timau, ynghyd â'u trefniadau teithio ar gyfer BUCS (Chwaraeon Colegau a Phrifysgolion Prydain) sy'n golygu bod ein myfyrwyr yn teithio ledled y DU i gynrychioli Aberystwyth mewn amrywiaeth o chwaraeon. Mae Emily hefyd yn gweithio'n agos gyda staff Canolfan Chwaraeon y Brifysgol i drefnu'r defnydd o gyfleusterau ymarfer am ddim a'r rheiny sy'n rhaid talu amdanynt.

Dywedai Emily: "Rwy'n caru'r hyn y mae cymryd rhan mewn chwaraeon yn ei roi i bobl: cyflawniad, hyder, gweithio fel tîm a grwpiau cyfeillgarwch sy'n para am oes. Hoffwn i holl staff y Brifysgol ddeall pwysigrwydd chwaraeon cystadleuol a'r budd y mae ein myfyrwyr yn ei gael o'r profiad. Rhan mwyaf heriol y swydd yw fod BUCS yn golygu llawer o weinyddiaeth a threfnu, gyda channoedd o fyfyrwyr yn cymryd rhan bob wythnos."



Cyflwyno Tîm Cyfleoedd Undeb y Myfyrwyr: Lucie Gwilt, Tom Morrissey, Emily Stratton

***Ydych chi'n adnabod rhywun a fyddai'n gwneud Swyddog UM da?**

Mae'r cyfnod sefyll ar agor tan 25 Chwefror, a gallwch awgrymu myfyriwr nawr ar ein gwefan!

www.umaber.co.uk/etholiadau/awgrymumyfyriwr

**** Ydych chi'n meddwl y dylid enwebu rhywun ar gyfer gwobr UMaber yn Dathlu?**

Mae'r enwebiadau ar agor tan 27 Mawrth, ac rydym yn croesawu enwebiadau ar gyfer gwobrau clybiau, cymdeithasau, staff a myfyrwyr.

www.umaber.co.uk/yndathlu

Myfyrwyr yn gwneud gwahaniaeth

Fel y gwyddoch, mae'n debyg, mae'r Swyddfa Cysylltiadau Alumni a Datblygu yn codi arian ar gyfer prosiectau hollbwysig ar draws y Brifysgol, yn cynnwys Cronfa Aber (Cymorth i Fyfyrwyr), Apêl yr Hen Goleg, ac Ymchwil.

Ond rhywbeth nad ydych yn ymwybodol ohono, efallai, yw'r ffordd y mae myfyrwyr yn cael effaith enfawr ar fentrau codi arian.

Y mis Chwefror hwn, mae'r Swyddfa Cysylltiadau Alumni a Datblygu wedi cyflogi 36 o fyfyrwyr o amrywiol adrannau, oedrannau a phynciau i gymryd rhan yn yr ymgyrch i godi arian dros y ffôn eleni.

Bydd y myfyrwyr hyn yn helpu i godi arian ar gyfer achosion da ar draws y Brifysgol, gan wneud gwahaniaeth i'r Brifysgol ac i genedlaethau o fyfyrwyr yn y dyfodol.

Yn y rôl, caiff y myfyrwyr hyn gyfle i ffonio'r cyn-fyfyrwyr (a fydd wedi cael gwybod ymlaen llaw) a rhoi gwybod iddynt am newyddion a digwyddiadau'r Brifysgol, a'r effaith a gaiff prosiectau codi arian ar y Brifysgol.

Bydd yn gyfle hefyd i fyfyrwyr siarad â chyn-fyfyrwyr, sydd wedi bod drwy brofiadau tebyg iddyn nhw yn y gorffennol, a chlywed am yr hyn y mae cyn-fyfyrwyr Aber yn eu gwneud yn awr – gan geisio cyngor, efallai, ynglŷn â phosibiliadau gyrfaoel yn y dyfodol, dysgu am sut le oedd Aber yn y gorffennol, ac ehangu eu meddwl ynglŷn â'r hyn sy'n bosibl ar ôl Aber.

Mae'r rôl yn fuddiol dros ben i fyfyrwyr o ran datblygu sgiliau hollbwysig y gellir eu defnyddio mewn unrhyw weithle. Mae cyfathrebu yn rhan mor bwysig o'r rôl. Rhaid i'r myfyrwyr wrando'n astud ar yr unigolion sydd ar ben arall y ffôn, a

meithrin cysylltiad â nhw, ynghyd â pherswadio, trafod, a chynnal sgwrs mewn modd proffesiynol a chwrtais. Y gred yw nad yw pobl ifanc yn codi'r ffôn mwyach, ond fe fydd yr ymgyrch ffôn hon yn newid hynny i gyd!

Mae'r myfyrwyr a gymerodd ran yn yr ymgyrch y llynedd yn dangos sut mae'r cyfraniad a wnaethant i'r Brifysgol wedi effeithio arnynt hwy hefyd ac ar eu posibiliadau gyrfaoel. Fe raddiodd nifer o'r myfyrwyr hyn ym mis Gorffennaf 2019, ar ôl canfod swyddi eisoes mewn meysydd fel y gyfraith, gwleidyddiaeth ac yn y sector twristiaeth. Maent wedi crybwyll pa mor fuddiol fu'r profiad iddynt a'r mwynhad mawr a gawsant wrth siarad â'r cyn-fyfyrwyr a arferai astudio yn Aber, fel nhw:

"Bu fy swydd yn ffonio cyn-fyfyrwyr o fudd mawr i mi o safbwynt fy atebion mewn cyfweiliadau a'm ffurflenni cais, ac fe fuaswn yn dweud ei bod wedi bod yn hollbwysig o ran sicrhau rôl i mi mewn cwmni cyfreithiol." Ritchie (Y Gyfraith, 2019)

"Cefais flas mawr ar awyrgylch yr ystafell alwadau a hanesion y bobl a dreuliodd amser yn Aber." Niamh (Daearyddiaeth, 2019).

"Profiad bythgofiadwy oherwydd yr hyn a ddysgodd i mi, a'r bobl y cefais gyfle i siarad â nhw a'u cyfarfod." Oscar (Hanes 2019).

Rydyn ni'n ddiolchgar iawn i'n holl fyfyrwyr sydd wedi bod wrthi'n ffonio cyn-fyfyrwyr am fod yn llais i'r Brifysgol ac am wneud cymaint o wahaniaeth i ddyfodol y Brifysgol yn ystod yr ymgyrch ffôn.

Mae ymgyrch ffôn 2020 yn ei hanterth bellach. Edrychwn ymlaen at weld faint o hyder y bydd modd i'r myfyrwyr hyn ei fagu yn ystod yr ymgyrch dair wythnos.



Rhai o'r myfyrwyr sydd wedi ffonio cyn-fyfyrwyr eleni
O'r chwith i'r dde: Talwyn Baudu (myfyriwr PhD), Larissa Carvalho Ferreira (myfyriwr PhD), Oscar Seager (myfyriwr MA), Maili Gallagher (yr ail flwyddyn), a Megan Griffiths (y drydedd flwyddyn)



Fy ngwaith ymchwil

Mae Jess Friedersdorff yn astudio am PhD yn Athrofa'r Gwyddorau Biolegol, Amgylcheddol, a Gwledig ac yn ymchwilio i firsau sy'n heintio bacteria, yn benodol rhai a allai ladd y bacteria sy'n gyfrifol am gyfrannu at gynhyrchu nwyon tŷ gwydr yn systemau traul anifeiliaid fferm.

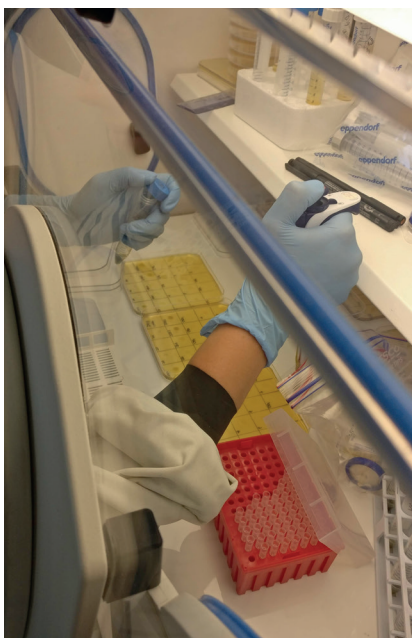
Aeth *Newyddion* **ABER** i sgwrsio gyda Jess am ei gwaith ymchwil:

Beth yw eich cefndir?

Cyn dod i Aberystwyth yn 2016, graddiais o Brifysgol De Montfort gydag anrhydedd dosbarth cyntaf yn y gwyddorau biofeddygol a chwblhau gradd MSc mewn Haint ac Imiwnedd gyda rhagoriaeth o Brifysgol Caerŷr. Ar hyn o bryd, rwy'n cwblhau gwaith ar gyfer fy noethuriaeth yn y Gwyddorau Biofeddygol, sydd wedi'i hariannu gan KESS II a Dynamic Extractions, dan gyfarwyddyd yr Athro Chris Creevey (Prifysgol Queen's Belfast) a'r Athro Alison Kingston-Smith (IBERS, Prifysgol Aberystwyth).

Disgrifwch eich gwaith ymchwil yn gryno

Rwy'n ficrobiologydd ac yn fiowybodegydd. Yn ei hanfod, rwy'n gweithio gyda baw gwartheg, arbrofion yn y labordy a "hud" cyfrifiadurol.



Rwy'n astudio microbiom y rwmn, sef y casgliad o ficro-organeddau yn y cyntaf o blith pedair siambr y stumog mewn anifeiliaid cnoi cil (sef gwartheg, defaid, geifr ayyb). Ymhlith y micro-organeddau hyn mae'r hyn a elwir yn facterioffagau. Firsau yw'r rhain sy'n heintio bacteria ac sydd wedi cael llawer o sylw yn ddiweddar oherwydd eu bod yn benodol iawn, ddim yn niweidio celloedd eraill (megis dynion neu anifeiliaid) ac yn arwain at farwolaeth eu targedau bacteriol. Mae'r nodweddion hyn wedi gosod bacterioffagau yn ganolbwynt ymchwil fel dewis amgen i wrthfotigau.

Er bod hyn yn ddi-ddorol, nid iechyd pobl yw fy mhrif ffocws. Roeddwn am chwilio yn hytrach am facterioffagau i ladd bacteria yn y rwmn sy'n cyfrannu at gynhyrchu nwyon tŷ gwydr. Mae'r borfa y mae anifeiliaid cnoi cil yn ei bwyta yn cael ei thorri i lawr gan y microbiomau, ac yn cynhyrchu carbon deuocsid a methan yn ystod y broses. Mae rhai bacteria penodol rwyf am eu targedu hefyd yn creu swm eithriadol o fawr o amonia, sy'n gadael yr anifail drwy'r wrin.

Disgrifwch ddiwrnod nodweddiadol i chi

Rwyf wedi bod yn gweithio yn y swyddfa yn ddiweddar. Rwy'n mynd ar fy meic i gampws Penglais ac i fy swyddfa, cicio f'esgidiau oddi ar fy nhraed, cynnau'r gwresogydd, gosod Spotify a dechrau teipio pa beth bynnag rwy'n gweithio arno.

Rwy'n ysgrifennu fy nhraethawd ymchwil ar hyn o bryd, ond cyn hyn roeddwn yn dadansoddi data genomig (DNA), trawsgriptomig (RNA) a metabolomig. Mae hyn yn cynnwys defnyddio'r clwstwr cyfrifiadura perfformiad uchel sydd yn IBERS i ddadansoddi'n gyfrifiadurol, gan

ddefnyddio offer y mae pobl eraill wedi'i greu i ddadansoddi, anodi neu edrych ar ba bynnag bethau diddorol y gallaf ddod o hyd iddynt.

Y peth mwyaf cyffrous rwyf wedi'i wneud yn ddiweddar yw dilyniannu bacterioffagau a ynysais fy hun o samplau rwmn ac ysgarthion. Rhoddais enwau arnynt, ailadeiladu eu genomau, canfod yr holl genynnau a'u cymharu a'u dadansoddi cyn casglu'r cyfan ynghyd mewn papur y byddaf, (gobeithio), yn ei gyhoeddi.

Beth sy'n rhoi'r mwyaf o foddhad i chi?

Wrth ddechrau rhywbeth newydd, neu os bydd gennyf gwestiwn penodol i'w ateb, rwy'n mwynhau chwilio am yr offer cyfrifiadurol gorau i'w ddefnyddio. Yna, rwy'n ystyried sut i'w osod, ei ddefnyddio a dehongli'r canlyniadau. Mae'n rhoi boddhad arbennig os bydd graff, llun neu ffigur ffansi ar y diwedd!

Mae'r un peth yn wir am waith labordy; gosod cwestiwn, canfod dull y mae rhywun arall wedi'i ddefnyddio a'i gymhwyso i'ch gwaith eich hun (yn aml ar ôl ei addasu) ac mae cael canlyniadau bob amser yn rhoi boddhad.

Beth yw'r her fwyaf?

Mae gennyf ffrind sy'n dweud mai "dim ond gwasgu botwm mae biowybodegyddion" - o, na bai hynny'n wir! Nid oes dim sy'n fwy rhwystredig na cheisio cael rhywbeth i weithio a chanfod gwall ar ôl gwall, yn enwedig pan nad yw'r gwallau wedi'u disgrifio'n dda! Wrth gwrs, rwy'n cael llawer o foddhad wrth oresgyn y rhwystrau hyn, ond tan hynny, mae'n dipyn o her i geisio osgoi'r temtasiwn i daflu'r cyfrifiadur allan drwy'r ffenestr mewn rhwystredigaeth.

Penodiadau

ADRAN GYLLID

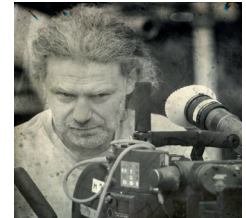
Penodwyd **Mark Godsell** yn Ddirprwy Gyfarwyddwr Cyllid. Cyn hynny, roedd Mark yn Gyfarwyddwr Cyllid Cynorthwyol. Yn raddedig o Brifysgol Birmingham ac yn gyfrifydd cymwys, mae Mark wedi dal sawl uwch swydd ym maes cyllid gan gynnwys gweithio yn y byd Addysg Uwch yng Nghymru. Cyn hynny, cafodd yrfa ddeuddeg mlynedd ym maes tai, gan ganolbwyntio ar gynllunio ac ariannu busnes corfforaethol. Mae Mark eisoes yn ei swydd ers Rhagfyr 2019.



nifer o gwmnïau a sefydliadau cenedlaethol fel ymgynghorydd cyfathrebu annibynnol. Bydd Steve yn dechrau ar ei swydd ar 27 Ionawr 2020.

ADRAN ASTUDIAETHAU THEATR, FFILM A THELEDU

Mae **Gyorgy Beck** wedi ymuno â'r adran fel darlithydd. Graddiodd o Brifysgol y Celfyddydau Theatr a Ffilm (Budapest, Hwngari) ac mae'n aelod achrededig o Gymdeithas Sinematograffwyr Hwngari. Mae'n wneuthurwr ffilmiau ac yn artist sy'n gweithio mewn amryfal genres o fewn y celfyddydau gweledol. Mae ei waith wedi'i sgrinio a'i arddangos yn helaeth trwy Ewrop a'r Unol Daleithiau. Fel addysgwyr, mae wedi cyflwyno darlithoedd/gweithdai mewn sefydliadau uchel eu bri fel Ysgol Gelfyddydau Tisch ym Mhrifysgol Efrog Newydd a Sefydliad y Celfyddydau, California.



YSGOL ADDYSG



Dr Andrew James Davies yw Pennaeth newydd yr Ysgol Addysg. Ymunodd Andrew â Phrifysgol Aberystwyth yn 2010 ac, er 2018, mae wedi bod yn Gyfarwyddwr Cynorthwyol yr Ysgol Addysg. Dechreuodd Andrew ei yrfa academiaidd yn Ysgol Gwyddorau Cymdeithasol Prifysgol Caerdydd,

cyn gweithio fel Cymrawd Ymchwil ym Mhrifysgol Cymru, ac mewn nifer o rolau ymchwil polisi cymhwysol y tu allan i'r byd academiaidd. Mae ei ddidordebau ymchwil yn canolbwyntio ar ddsygu proffesiynol, recriwtio a chadw athrawon, cymdeithaseg addysg a phlentyndod, ac addysg ddwyieithog ôl-orfodol. Dechreuodd Andrew ei swydd ym mis Rhagfyr 2019.



Bydd **Sara Penrhyn Jones** yn ymuno â phrosiect Cynhyrchu Cyfryngau Uwch ym Mhrifysgol Aberystwyth, cwrs ôl-raddedig, ar-lein, wedi ei gyfarwyddo gan Dr. Helen Miles. Mae gan Sara brofiad sylweddol o gynhyrchu aml-gyfrngol, a bydd yn dysgu drwy gyfrwng y Saesneg a'r Gymraeg. Mae ei arbenigedd yn cynnwys ymchwil fel ymarfer yn y dyniaethau amgylcheddol.

SWYDDFAR IS-GANGHELLOR

Penodwyd **yr Athro Helen Roberts** yn Gyfarwyddwr Rhagoriaeth Ymchwil. Ymunodd Helen â'r Adran Daearyddiaeth a Gwyddorau Daeiar fel Cydymaith Ymchwil Ôl-ddoethurol ym 1998, gan sicrhau cyllid ar gyfer cyfres o swyddi ymchwil ôl-ddoethurol cyn ymgymryd â darlithyddiaeth yn 2005. Mae hi'n gyd-gyfarwyddwr Labordy Ymchwil Ymoleuedd Aberystwyth (ALRL), sy'n cael ei gydnabod yn rhyngwladol am ei arbenigedd mewn ymchwil ymoleuedd pur a chymhwysol. Dechreuodd Helen ei swydd ym mis Rhagfyr 2019.



ADRAN DAEARYDDIAETH A GWYDDORAU DAEAR

Ymunodd **Dr Rita Singer** â'r prosiect 'Porthladdoedd, Ddoe a Heddiw', a ariennir gan yr UE, yn ei rôl fel Cydymaith Ymchwil Ôl-Ddoethurol a Chydlynnydd Prosiect. Yn y gorffennol bu'n gweithio ar brosiectau dan arweiniad Comisiwn Brenhinol Henebion Cymru a Phrifysgol Bangor. Mae ei diddordebau ymchwil yn cynnwys llenyddiaeth Gymreig yn y Saesneg, llenyddiaeth deithio a threftadaeth ddiwylliannol a hanes Cymru.



CANOLFAN GWASANAETHAU'R GYMRAEG



Ymunodd **Heledd Davies** â Chanolfan Gwasanaethau'r Gymraeg fel Cyfieithydd gydag Arbenigedd mewn Cyfieithu ar y Pryd ddechrau Tachwedd 2019. Mae'n aelod o'r tîm sy'n cynnig gwasanaeth cyfieithu testun o'r Saesneg i'r Gymraeg ac o'r Gymraeg i'r Saesneg i holl adrannau

academaidd a gweinyddol y Brifysgol. Mae Heledd hefyd yn darparu gwasanaeth cyfieithu ar y pryd mewn gwahanol bwyllgorau a digwyddiadau, e.e. yn y Llys, y Cyngor, y Senedd, byrddau adrannol a chynadleddau a chyfarfodydd a drefnir gan adrannau'r Brifysgol. Cyn ymuno â'r Brifysgol, bu Heledd yn gweithio mewn amrywiol swyddi yn y sector cyhoeddus ac, yn fwy diweddar, fel cyfieithydd llawrydd.

CYFATHREBU A MATERION CYHOEDDUS



Steve Thomas yw'r Pennaeth Cyfathrebu a Materion Cyhoeddus newydd. Mae gan Steve brofiad sylweddol mewn uwch swyddi ym maes cyfathrebu, gan weithio i a chyda nifer o sefydliadau cenedlaethol. Ar ôl dechrau ei yrfa fel newyddiadurwr gyda'r BBC, aeth ymlaen i weithio ym maes

gwleidyddiaeth a llywodraeth, a bu'n Ymgynghorydd Arbennig i weinidogion Llywodraeth Cymru. Yn gyn Ymgynghorydd Strategaeth a Pholisi ac yn gyn Gyfarwyddwr Cyfathrebu a Gwybodaeth yn S4C, mae Steve wedi gweithio hefyd gyda

Ysgrifau Coffa

Melanie Evans (1969 - 2019)

Ymunodd Melanie â staff Canolfan Gerdd y Brifysgol yn 2001 wedi'i phenodi'n Gynorthwydd Cerdd; ymddeolodd am resymau iechyd yn 2014.

Fe'i ganed yng Nghaerfyrddin, a symudodd i ganolbarth Lloegr pan oedd hi'n blentyn. Dychwelodd i Gymru, gan gofrestru ym Mhrifysgol Aberystwyth fel myfyrwraig hŷn ym 1997 a graddiodd yn Hanes Cymru yn 2000.

A hithau'n fflwydd eithriadol o dda, enillodd Melanie Fwrsariaeth Gerdd ac fe ddaeth yn rhan allweddol o Gerddorfa'r Philomusica ac o Fand Chwyth Symffonig y Brifysgol. Cymerodd yr awenau fel y prif fflwydd yn y Philomusica, a bu'n aelod o'r gerddorfa am ddwy flynedd ar hugain, hyd at y perfformiad o 'Underground' gan Neil Brand y mis Mawrth 2019.

Roedd Melanie i'w gweld am flynyddoedd lawer yn ein seremonïau graddio, yn perfformio interliwdiau cerddorol hynod raenus gyda thelynor.

Roedd galw mawr amdani fel athrawes fflwt ac roedd hi hefyd yn ymdaflu'n frwd a diflino i fentrau cerddorol o bob math, yn y fro a'r tu hwnt. Os ydych chi wedi clywed sain y fflwt o seddi'r gerddorfa yn un o bantos y Wardeniaid, neu ar lwyfan un o berfformiadau'r corau lleol, y tebyg yw mai Melanie oedd yn chwarae.

Bu farw Melanie ar yr 21ain o Dachwedd 2019 yn ei chartref yn Llanilar yn 50 oed.

Yr Athro Maldwyn Mills (1926-2019)

Ymunodd yr Athro Mills â'r Adran Iaith a Llenyddiaeth Saesneg fel ag yr oedd hi ar y pryd ym Mhrifysgol Cymru, Aberystwyth yn 1959.

Fe'i penodwyd i gadair bersonol ym 1979, gwasanaethodd fel Pennaeth Adran Dros Dro rhwng Gorffennaf 1984 a Mehefin 1985 cyn iddo ymddeol ym mis Medi 1993.

Parhaodd fel Athro Emeritws ac yn ffigwr gweithgar ym maes astudiaethau canoloesol, yn Aberystwyth a thu hwnt.

Mae'r Athro Mills yn fwyaf adnabyddus am ei waith ar y Rhamantau Saesneg canoloesol, gan gynhyrchu argraffiadau ysgolheigaidd uchel eu parch ac ystod o erthyglau a thraethodau uchel eu clod.

Dywed yr Athro Diane Watt (cyn Bennaeth Adran ac sydd bellach yn Athro Llenyddiaeth Ganoloesol ym Mhrifysgol Surrey), ei bod yn "*fraint fawr dilyn yn ôl ei draed ar ôl iddo ymddeol o Aberystwyth ym 1993. Mae rhifynnau Everyman Maldwyn o Troilus and Criseyde a Six Middle English Romances wedi bod yn hynod ddylanwadol i genedlaethau o fyfyrwyr*".

Mae'r Adran Saesneg ac Ysgrifennu Creadigol yn Aberystwyth yn parhau â'i thraddodiad hir o addysgu ac ymchwil mewn

astudiaethau canoloesol, traddodiad a atgyfnerthwyd gan bresenoldeb dylanwadol yr Athro Mills am dros dri degawd.

Meddai Dr Malte Urban, darlithydd mewn Llenyddiaeth Ganoloesol: "Fe wnes i gyfarfod â'r Athro Mills sawl gwaith wrth weithio ar fy PhD. Roedd yn ysgolhaig a gŵr bonheddig o'r radd flaenaf, ac mae ei farwolaeth yn golled fawr, nid yn unig i faes astudiaethau Rhamant ond hefyd i gymuned Aberystwyth."

Bu farw'r Athro Maldwyn Mills ar y 26ain o Dachwedd 2019 yn 93 oed.

Athro Emeritws Glanville Price (1928-2019)

Ganed Glanville Price, Athro Emeritws leithoedd Romáwns yr Adran leithoedd Modern (yr Adran leithoedd Ewropeaidd gynt) yn Rhaeadr Gwy ar yr 16eg o Fehefin 1928.

Enillodd raddau BA (1949) ac MA o Goleg Prifysgol Gogledd Cymru, Bangor, a doethuriaeth (1956) o Brifysgol Paris.

Fe'i penodwyd yn ddarlithydd Ffrangeg ym Mhrifysgol St Andrews yn 1958, ac o'r fan honno aeth ymlaen i Gadair ym Mhrifysgol Stirling yn 1967, cyn cael ei benodi i Gadair yn yr Adran leithoedd Romáwns (a arferai fod yn adran ar wahân) yng Ngholeg Prifysgol Cymru Aberystwyth yn 1972.

Fe'i penodwyd yn wreiddiol i Gadair mewn Ffrangeg, ond newidiwyd teitl ei swydd yn Athro leithoedd Romáwns yn 1975, gan ei fod yn ddisgrifiad mwy cywir o'i ddiddordebau ymchwil a dysgu, a oedd yn cynnwys ieithyddiaeth Ffrangeg a Sbaeneg a Rwmaneg. Bu ganddo hefyd ddiddordeb trwy gydol ei oes mewn ieithoedd lleiafrifol, ac yn yr ieithoedd Celtaidd yn enwedig. Er iddo gael ei eni mewn rhan o Gymru lle bu cryn Seisnigo ers tro byd, roedd ei allu o ran y Gymraeg yn rhagorol.

Mae ei gyfrol *The French Language: Present and Past* (1971) yn dal i gael ei defnyddio er mwyn dysgu hanes Ffrangeg fel iaith mewn llawer o brifysgolion, ac felly hefyd ei argraffiadau diwygiedig niferus o *A Comprehensive French Grammar* Byrne a Churchill. Roedd hefyd yn olygydd cynhyrchiol a thra manwl, a'i waith fel golygydd yn cynnwys cyfrolau ar ieithoedd lleiafrifol.

Wedi iddo ymddeol yn 1995 parhaodd â'i weithgareddau ymchwil a pharhaodd hefyd i fod yn esiampl fywiog i'w gydweithwyr fel Athro Emeritws, gan roi anogaeth barod iddynt.

Bu farw'r Athro Emeritws Glanville Price ar yr 22ain o Ragfyr 2019 yn 91 oed.

Arddangosfeydd

Oriel yr Ysgol Gelf, Buarth Mawr

Ar Agor o ddydd Llun tan ddydd Gwener, 10yb tan 5yp. Mynediad am ddim.

Ar gau 10-14 Ebrill.

Another Line to Follow

2 Mawrth - 1 Mai

Mae *Another Line to Follow* yn dathlu'r cyfeillgarwch a'r cydweithio parhaus rhwng artistiaid a gyfarfu tra oeddynt yn addysgu neu'n astudio celf ym Mhrifysgol Aberystwyth.

Penderfynodd y pum artist - Carolyn Wallace, June Forster, Rachel Rea, Tom Voyce ac Alysia Webster - ar y cysyniad o 'ddilyn llinellau' fel ffordd o ddefnyddio gweithiau a syniadau ei gilydd i sbarduno gweithiau celf newydd ganddyn nhw eu hunain.

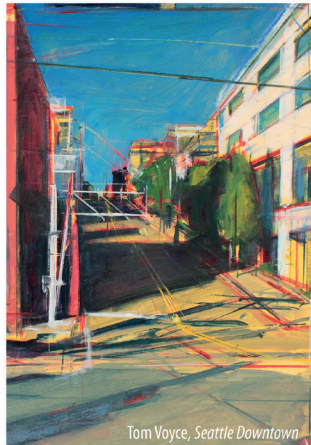
Mae modd olrhain pob 'llinell' i fan cychwyn - llun, gohebiaeth cerdyn post neu waith celf gorffenedig - ac ymatebwyd i'r pethau hyn trwy ddefnyddio deunyddiau a thechnegau amrywiol. Mae'r rhain yn cynnwys lluniau mewn pensel ac inc, gwaith collage, cyfryngau cymysg a phaentiadau.

Trwy gyfrwng yr arddangosfa, bwriad yr artistiaid yw cynnig cipolwg ar y broses greadigol a dangos sut y mae modd creu cyfres o weithiau ar sail y man cychwyn mwyaf di-nod.

Nod yr arddangosfa yw ysbrydoli'r myfyrwyr presennol i ddeall bod cyfathrebu a chydweithio yn mynd ymhell y tu hwnt i'r brifysgol; mae yna bob amser llinell arall i'w dilyn.



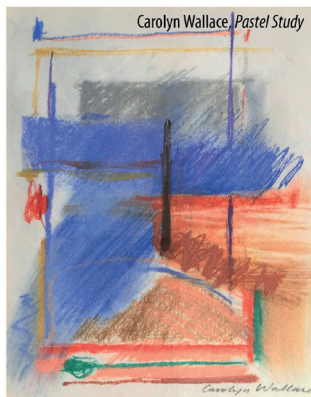
June Forster, *Around Scavine*



Tom Voyce, *Seattle Downtown*



Rachel Rea, *Blues*



Carolyn Wallace, *Pastel Study*



Alysia Webster, *Nant-y-Moch 3*

Traddodiad Radical - Traddodiad Eine Radikale

2 Mawrth - 1 Mai

Ers i ffotograffiaeth gael ei dyfeisio yn 1839, mae yna gryn dystiolaeth o rym y cyfrwng i ffurfio a chyfeirio barn y cyhoedd, ynghyd â dylanwadu ar y modd y caiff gwybodaeth a syniadau eu dehongli. Eto i gyd, er gwaethaf hyn, fel cymdeithas sy'n llawn delweddau nid ydym bob amser yn gwybod llawer am sut y gallai cyswllt cyson â ddelweddau effeithio arnom, ac nid ydym ychwaith yn deall yr effaith honno. Yn yr oes 'newyddion ffug' sy'n ein pegynu fwyfwy, mae deall yr effaith hon a dysgu sut i amgyffred y ddelwedd yn ei chyd-destun (ni waeth pa mor gyffredin yr ymddengys) yn bwysicach nag erioed o'r blaen.

Mae'r arddangosfa hon yn ystyried gwaith tri o ffotograffwyr cymharol anadnabyddus o'r Almaen yn yr ugeinfed ganrif - Hans Saebens (1895-1969), Hans Retzlaff (1902-1965) ac Erich Retzlaff (1899-1993). Crëwyd eu gwaith yn ystod y 1930au a'r 1940au fel rhan o broses 'fframio gweledol' eang ei dosbarthiad, a ganolbwyntiai ar werinwyr yr Almaen a'u 'Heimat', sef eu mamwlad. Roedd ffotograffiaeth yn offeryn canolog o ran creu ymdeimlad o hunaniaeth genedlaethol yn ystod y Drydedd Reich, ac er mwyn cael parhau â'u gwaith roedd yn rhaid i ffotograffwyr fod yn ymwybodol o ddisgwyliadau gwladwriaeth newydd Hitler, a chydymffurfio â'r disgwyliadau hynny.

Aeth y ffotograffwyr hynod fedrus hyn ati i ganolbwyntio ar yr wyneb, y corff a'r dirwedd, ac roedd eu dull yn adlewyrchu tueddiadau rhyngwladol mewn ffotograffiaeth 'gelfyddydol'. Gyda delweddau syth, eglur, agos yn aml, roeddynt yn defnyddio'r technolegau ffotograffig diweddaraf o ddechrau'r ugeinfed ganrif, fel y camera Leica 35mm newydd. Eto i gyd, oherwydd perthynas y ffotograffwyr hyn â Sosialaeth Genedlaethol a'i phropaganda, nid yw'n syndod bod y ffotograffau yma wedi cael eu hesgeuluso yn hanes ehangach y pwnc.

Nid ffotograffau 'niwtral' mo'r rhain: portreadau rhamantaidd dan gochl dull dogfennol ydyn nhw. Yn y bôn, arteffactau gwleidyddol ydyn nhw â chyswllt anorfod â Thrydedd Reich Hitler.



Hans Saebens, *Blick zur Hamme-Niederung vom Weyerberg Worpsswede, c.1935-40*

Canolfan y Celfyddydau KIN

Cwmni Dawns Cenedlaethol Cymru

7.30yh, Nos Fawrth 25 Chwefror

Dawns sy'n ein huno ni. Mae'n uno pobl, teuluoedd, ffrindiau, clybiau, timau, llwythau a chymunedau. CDCCymru'n perfformio barddoniaeth, chwaraeon a gwleidyddiaeth ar draws tri darn dawns pwerus.

Mae *Rygbî: Yma* yn codi calon: llawn gobaith, gogoniant a chyfeillgarwch. Mae'n dathlu'r balchder a'r angerdd mae'r chwaraewyr a'r cefnogwyr rygbi yn ei brofi gyda'i gilydd. Cynnwrf egniol yw *Lunatic*. Mae'n hwyll, yn berthnasol ac yn tanio. Mae'n uno cerddoriaeth a steil y 30au gyda diwydiant pop y 90au. Cafodd ei ddangos 10 mlynedd yn ôl am y tro cyntaf, ac mae'n llawn cwestiynau ynghylch cenedligrwydd, rhyw a dosbarth.

Mae *Time and Time and Time* yn gain. Dawnsywyr yn datgelu cerdd sy'n tywynnu, ynghylch y berthynas rhwng hanes amser a barddoniaeth tynged.

www.aberystwythartscentre.co.uk/cy/dance/ndcw-kin



Cerddorfa Genedlaethol Gymreig y BBC Campweithiau lllynol gan Tchaikovsky a Mozart

7.30yh, Nos Iau 19 Mawrth

Mae arweinydd Cerddorfa Genedlaethol Cymru'r BBC Lesley Hatfield yn cyfarwyddo'r rhaglen hon o weithiau hyfryd sy'n cynnwys un o gconcertos enwocaf Mozart a champwaith Tchaikovsky ar gyfer cerddorfa llynol.

www.aberystwythartscentre.co.uk/cy/classical-music/bbc-now-3

Gŵyl Ffilmiau Cymru a'r Byd yn Un (WOW)

Dydd Gwener 20 - Dydd Iau 26 Mawrth

Bob blwyddyn mae Gŵyl Ffilmiau Cymru a'r Byd yn Un yn dod â detholiad o ffilmiau hyfryd sy'n deffro'r meddwl o bob rhan o'r byd i Ganolfan y Celfyddydau Aberystwyth. Gallwch ddisgwyl ffilmiau o Siapan, De America, Gogledd Affrica, Tibet a'r Dwyrain Canol. Dyma'ch cyfle i brofi'r ffilmiau gorau sydd gan y byd i'w cynnig, gyda straeon nad ydych yn aml yn gweld ar y sgrîn fawr. Bydd yr ŵyl yn nodweddu amrywiaeth o anerchiadau a thrafodaethau ac am yr ail flwyddyn cyflwynir Abercon, confensiwn cynhwysol gyda gweithdai animeiddiad, stondinau a gweithgareddau ar Ddydd Sadwrn 21 Mawrth.

www.aberystwythartscentre.co.uk/cy/cinema/gŵyl-ffilmiau-wow-film-festival



Tylwyth

Theatr Genedlaethol Cymru a Theatr y Sherman

7.30yh, Nos Wener 20 - Nos Sadwrn 21 Mawrth

Mae Aneurin wedi bod yn dianc rhag ei orffennol, ond - mewn tro annisgwyl, diolch i Grindr - mae e wedi syrthio mewn cariad. Pan mae Dan ac yntau'n penderfynu mabwysiadu, mae'r ddau ohonynt ar ben eu digon. Ond wrth addasu i fywyd fel tad, a throi cefn ar orffennol gwyllt, mae ofnau duaf Aneurin yn dychwelyd. Ddeng mlynedd ers y ddrama glodwiw ac arloesol *Llwyth*, mae Aneurin, Rhys, Gareth a Dada yn ôl mewn drama newydd dyner a chymhellol gan Daf James. Gan daflu golwg grafog ar gariad, teulu a chyfeillgarwch, mae *Tylwyth* yn cynnig sylwebaeth bryfoclyd ar y Gymru gyfoes.

Yn addas ar gyfer 16 oed+. Yn cynnwys iaith gref, golygfeydd o natur rywiol a themâu aeddfed.

www.aberystwythartscentre.co.uk/cy/theatre/tylwyth

Ar Goll yn y Rhythm

Noson yng Nghwmni Amy Dowden o *Strictly*, Ben Jones a Colin Jackson

7.30yh, Nos Sul 5 Ebrill

Mae seren *Strictly Come Dancing*, y Gymraes Amy Dowden a'i phartner, y pencampwr Prydeinig Ben Jones, yn dod â sioe gyffrous newydd i'r llwyfan. Gyda help eu hen ffrind a seren rownd derfynol *Strictly*, Colin Jackson a chast o ddawnsywyr cefnogol, bydd Amy a Ben yn dod â stori serch bwerus i fywyd sy'n cynnwys eich hoff ddawnsiau Lladin a Dawnsfa. Mae'r sioe hefyd yn cynnwys lleisydd byw a thrac sain syfrdanol sy'n siŵr o gael y gynulleidfa ar eu traed - mae'n amser i ymgolli yn y rhythm!



www.aberystwythartscentre.co.uk/cy/dance/lost-rhythm-strictly



Gwnewch yn siŵr eich bod yn codi rhaglen Canolfan y Celfyddydau ar gyfer tymor yr gwanwyn, sydd hefyd ar gael ar y wefan:

www.aberystwythartscentre.co.uk/cy