

# Bwrdd Gwasanaethau Cyhoeddus Abertawe

## Adroddiad Blynyddol 2020/21



Gweithio gyda'n gilydd i adeiladu dyfodol gwell



Gwasanaeth Tân Ac Achub  
Canolbarth a Gorllewin Cymru  
Mid and West Wales  
Fire and Rescue Service

## Cynnwys

Neges gan Fwrdd Gwasanaethau Cyhoeddus Abertawe	Tudalen 2
Ein Gweledigaeth a'n Hamcanion Lles Lleol	Tudalen 3
Y Ffordd Rydym yn Gweithio - Llywodraethu	Tudalen 5
Lles Lleol Abertawe	Tudalen 10
Cynnydd tuag at ein hamcanion lles lleol	Tudalen 13
- Blynyddoedd Cynnar	Tudalen 13
- Byw'n Dda, Heneiddio'n Dda	Tudalen 22
- Gweithio gyda Natur	Tudalen 41
- Cymunedau Cryf	Tudalen 54
Ein Camau Nesaf	Tudalen 70
Sut allwch chi gymryd rhan?	Tudalen 70

## Neges gan BGC Abertawe

Mae 3 blynedd wedi mynd heibio ers i Fwrdd Gwasanaethau Cyhoeddus Abertawe gyhoeddi ein Cynllun Lles Lleol cyntaf ym mis Mai 2018.

Nod yr adroddiad hwn yw amlinellu'r cynnydd a wnaed tuag at yr 'Abertawe a garem' ac ystyried sut rydym wedi rhoi'r egwyddorion datblygu cynaliadwy ar waith a sut y gallem weithio'n well i gyflawni lles yn y dyfodol.

Roedd ein blwyddyn gyntaf o weithredu'n canolbwyntio ar ymchwil i ddeall heriau a chyfleoedd Abertawe, gyda'r ail flwyddyn yn canolbwyntio ar gynllunio a blaenoriaethu meysydd lle gallem wneud y gwahaniaeth mwyaf. Mae'r Adroddiad hwn yn canolbwyntio ar 2020/21 - ein trydedd flwyddyn o gynnydd a chyflawni.

Yn ogystal â'r canlyniadau cadarnhaol sydd wedi helpu i newid bywydau yn Abertawe, rydym hefyd wedi creu isadeiledd cyflawni a system lywodraethu ac rydym yn parhau i'w datblygu.

Er ein bod wedi cyflawni llawer yn ein 3 blynedd o gyflawni, nid yw BGC Abertawe yn hunanfodlon a bydd yn parhau i arloesi a chwilio am ffyrdd newydd o wella lles Abertawe heddiw ac ar gyfer cenedlaethau'r dyfodol.



**Y Cynghorydd Andrea Lewis**  
**Cadeirydd BGC**



**Roger Thomas**  
**Is-gadeirydd**

# Ein Gweledigaeth a'n Hamcanion Lles Lleol

Tudalen

## **BGC Abertawe - Y stori hyd yn hyn**

Creodd Deddf Llesiant Cenedlaethau'r Dyfodol (Cymru) 2015 fyrddau gwasanaethau cyhoeddus fel y gallai sefydliadau lleol weithio gyda'i gilydd i wella lles economaidd, cymdeithasol, amgylcheddol a diwylliannol eu hardal drwy gyfrannu at gyflawni nodau lles Cymru.

Yn 2016, dechreuodd y Bwrdd Gwasanaethau Cyhoeddus (BGC) sgwrs am les yn Abertawe. Cynhaliom asesiad o les lleol er mwyn deall yr hyn sydd o'r pwys pennaf i gymunedau. Dywedodd yr asesiad wrthym fod Abertawe'n lle gwych i fyw am nifer o resymau, ond bod angen i ni weithio'n galetach gyda'n gilydd i sicrhau y gall pawb fyw'n dda yn Abertawe, elwa ohoni a bod yn falch ohoni.

Gan ddefnyddio gwybodaeth o'r asesiad a thrwy wrando ar bobl, datblygodd Bwrdd Gwasanaethau Cyhoeddus Abertawe Gynllun Lles Lleol yn 2018. Roedd hwn yn nodi'n pedwar Amcan Lles a chymau gweithredu trawsbynciol.

Nod yr adroddiad hwn yw rhoi'r wybodaeth ddiweddaraf am y cynnydd a wnaed tuag at gyflawni'n hamcanion yn 20/21, amlinellu'r meysydd gwaith sydd wedi digwydd ers gweithredu'r cynllun lles, y gwersi a ddysgwyd, ein huchelgeisiau ar gyfer y dyfodol a sut rydym yn gweithio gyda'n gilydd i wneud i hyn ddigwydd.

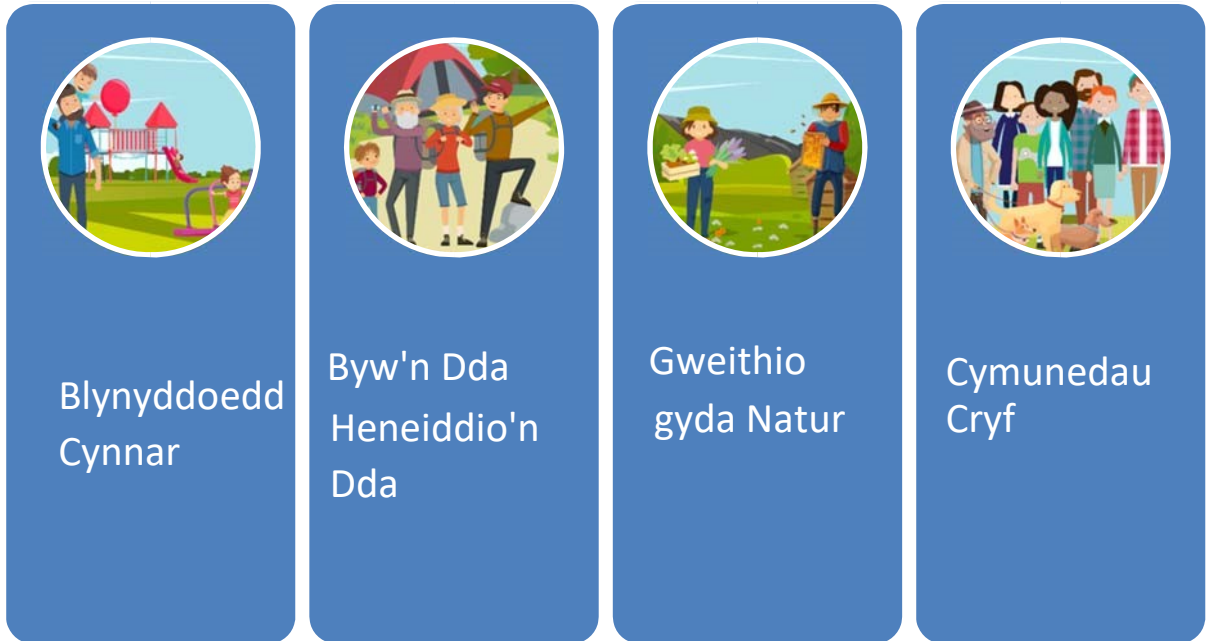
## **Ein Gweledigaeth**

Yn Abertawe, rydym yn credu yn hawliau pob person. Ein gweledigaeth yw gweithio gyda'n gilydd i wneud Abertawe'n lle sy'n ffyniannus, lle gwerthfawrogir a chynhelir ein hamgylchedd naturiol a lle gall pob person gael y dechrau gorau mewn bywyd, cael swydd dda, byw'n dda, heneiddio'n dda a chael pob cyfle i fod yn iachus, yn hapus, yn ddiogel a'r gorau y gall fod.

Er mwyn cyflawni'n gweledigaeth rydym wedi blaenoriaethu pedwar Amcan Lles Lleol. Gobeithiwn, drwy ganolbwyntio'n hymdrechion ar y cyd, y gallwn wneud y gwahaniaeth mwyaf drwy weithio gyda'n gilydd.

## Ein hamcanion Lles Lleol ar gyfer 2040

Mae ein pedwar maes gwaith tymor hir allweddol yn cael eu blaenoriaethu isod



**Blynyddoedd Cynnar** - Sicrhau bod plant yn cael y dechrau gorau mewn bywyd er mwyn bod y gorau y gallant fod.

**Byw'n Dda, Heneiddio'n Dda** - Gwneud Abertawe'n lle gwych i fyw a heneiddio'n dda ynddo.

**Gweithio gyda Natur** - I wella iechyd, cyfoethogi bioamrywiaeth a lleihau ein hól troed carbon.

**Cymunedau Cryf** - Adeiladu cymunedau cryfach a chanddynt ymdeimlad o falchder a pherthyn.

Yn ogystal, mae ein camau trawsbynciol ar gyfer newid yn sail i bob un o'r amcanion lles lleol.

**Rhannu ar gyfer Abertawe** - Gweithio tuag at wasanaethau cyhoeddus integredig yn Abertawe drwy rannu adnoddau, asedau ac arbenigedd, er mwyn datblygu iaith gyffredin a gwneud i bob cyswllt gyfrif.

Mae hyn yn cael ei ddatblygu trwy Arweinwyr Amcan yn gweithio gyda'i gilydd i nodi lle gellir rhannu adnoddau, asedau ac arbenigedd fel rhan o ddatblygiad yr Amcanion. Er enghraifft, ffurfiwyd Grŵp Digwyddiadau Critigol (GDC) ar gyfer y Stryd Fawr, cymerodd asiantaethau ran arweiniol yn eu meysydd gwybodaeth penodol ac mae'r bartneriaeth wedi ehangu y tu hwnt i'r partneriaid statudol i gefnogi a chynorthwyo o ran asedau, adnoddau ac arbenigedd. Er enghraifft, mae'r heddlu'n arwain ar

gyfathrebu yn ogystal ag ymddygiad gwrthgymdeithasol a throseddoldeb. Mae Barod a Cymorth i Fenywod yn defnyddio ymagwedd amlasiantaeth at fynd i'r afael â thrais a chamddefnyddio sylweddau.

Mae canolfannau gwasanaeth cyhoeddus yn cael eu datblygu i gydleoli a chydgyhyrchu er mwyn sicrhau bod gwasanaethau cyhoeddus yn hygyrch mewn un lle, yn ogystal â datblygu iaith gyffredin a sicrhau bod pob cyswllt yn cyfrif ac yn ymdrin ag amryfal ymholiadau mewn un man ar y pwynt cyswllt cyntaf.

## Y Ffordd Rydym yn Gweithio - Llywodraethu

### Yr Egwyddor Datblygu Cynaliadwy

Mae BGC Abertawe yn ymrwymedig i weithredu mewn ffordd sy'n ceisio sicrhau y diwellir anghenion presennol heb beryglu gallu cenedlaethau'r dyfodol i ddiwallu eu hanghenion eu hunain.

Rydym yn gwneud hyn drwy sicrhau bod pob penderfyniad a wnawn neu'r camau rydym yn eu cymryd yn ystyried pum ffordd o weithio'r egwyddor datblygu cynaliadwy.



**Tymor hir:** Pwysigrwydd cydbwysu anghenion tymor byr â'r angen i ddiogelu'r gallu i ddiwallu anghenion tymor hir hefyd.



**Ataliaeth:** Sut gall gweithredu i atal problemau rhag codi neu waethygu helpu cyrff cyhoeddus i gyflawni eu hamcanion



**Integreiddio:** Ystyried sut gallai amcanion lles y corff cyhoeddus effeithio ar bob nod lles, ar eu hamcanion eraill neu ar amcanion cyrff cyhoeddus eraill.



**Cydweithio:** Gweithredu drwy gydweithio ag unrhyw berson arall (neu rannau gwahanol o'r corff ei hun) mewn modd a allai helpu'r corff gyflawni ei amcanion lles.



**Cyfranogaeth:** Pwysigrwydd cynnwys pobl sydd â diddordeb mewn cyflawni'r nodau lles a sicrhau bod y bobl hynny'n adlewyrchu amrywiaeth yr ardal y mae'r corff yn ei gwasanaethu.

### Y Nodau Lles Cenedlaethol

Ein nod yw sicrhau bod ein camau gweithredu'n rhoi cymaint o werth â phosib drwy sicrhau ein bod yn chwilio am amryfal ganlyniadau ym mhob peth a wnawn. Drwy sicrhau ein bod yn meddwl am bob un o'r nodau lles cenedlaethol isod, rydym yn mwyafu'n cyfraniad at y Gymru a Garem.

Nod	Disgrifiad o'r Nod
<b>Cymru lewyrchus</b>	Cymdeithas arloesol, gynhyrchiol, carbon isel sy'n cydnabod y terfynau sydd ar yr amgylchedd byd-eang ac sydd, o ganlyniad, yn defnyddio adnoddau mewn modd effeithlon a chymesur (gan gynnwys gweithredu ar newid yn yr hinsawdd); ac sy'n datblygu poblogaeth fedrus ac addysgedig mewn economi sy'n creu cyfoeth ac yn cynnig cyfleoedd cyflogaeth, gan ganiatáu i bobl fanteisio ar y cyfoeth a grëir drwy sicrhau swyddi da.
<b>Cymru gydnerth</b>	Cenedl sy'n cynnal ac yn gwella amgylchedd naturiol bioamrywiol gydag ecosystemau iach gweithredol sy'n cefnogi cydnerthedd cymdeithasol, economaidd ac ecolegol ynghyd â'r gallu i addasu i newid (er enghraifft newid yn yr hinsawdd).
<b>Cymru iachach</b>	Cymdeithas lle mae lles corfforol a meddyliol pobl cystal â phosibl a lle deellir dewisiadau ac ymddygiadau sydd o fudd i iechyd yn y dyfodol.
<b>Cymru fwy cyfartal</b>	Cymdeithas sy'n galluogi pobl i gyflawni eu potensial ni waeth beth fo'u cefndir neu eu hamgylchiadau (gan gynnwys eu cefndir a'u hamgylchiadau cymdeithasol-economaidd).
<b>Cymru o gymunedau cydlynus</b>	Cymunedau atyniadol, hyfyw a diogel sydd â chysylltiedig da.
<b>Cymru â diwylliant bywiog lle mae'r Gymraeg yn ffynnu</b>	Cymdeithas sy'n hyrwyddo ac yn gwarchod diwylliant, treftadaeth a'r Gymraeg ac sy'n annog pobl i gyfranogi yn y celfyddydau, chwaraeon a gweithgareddau hamdden.
<b>Cymru sy'n gyfrifol ar lefel fyd-eang</b>	Cenedl sydd, wrth iddi wneud unrhyw beth i wella lles economaidd, cymdeithasol, amgylcheddol a diwylliannol Cymru, yn ystyried a allai gwneud peth o'r fath gyfrannu'n gadarnhaol at lesiant byd-eang.

## Ein Hymrwymadau

Yn ogystal, mae holl Bartneriaid BGC Abertawe wedi ymrwymo i gyfres o ymrwymadau. Mae'r ymrwymadau hyn wedi'u nodi isod ac maent yn mynd y tu hwnt i ddyletswyddau cyfreithiol y gwahanol sefydliadau a chânt eu hadolygu gan ystyried cyngor Comisiynwyr Cymru.

## **Statws Dinas Iach**

Mae Abertawe yn rhan o'r rhwydwaith Dinasoedd Iach sy'n hybu iechyd da ac yn mynd i'r afael ag anghydraddoldeb iechyd yn ein cymunedau.

## **Abertawe fel Dinas Hawliau Dynol**

Mae Bwrdd Gwasanaethau Cyhoeddus Abertawe yn cefnogi datblygu ymagwedd Dinas Hawliau Dynol yn Abertawe.

## **Hawliau Plant a Phobl Ifanc (CCUHP)**

Mae'r Bwrdd yn ymrwymedig i sicrhau bod gwasanaethau yn cael effaith gadarnhaol ar blant a phobl ifanc yn Abertawe, ac mae wedi cynnwys Confensiwn y Cenhedloedd Unedig ar Hawliau'r Plentyn (CCUHP) yn y ffordd rydym yn pennu'n polisiau.

## **Rhaglen Gydweithredol y 1000 Diwrnod Cyntaf**

Mae Bwrdd Gwasanaethau Cyhoeddus Abertawe wedi ymuno â'r rhaglen Gydweithredol y 1000 Diwrnod Cyntaf, sy'n cynorthwyo teuluoedd yn ystod beichiogrwydd a dwy flynedd gyntaf bywyd.

## **Dinasoedd a Chymunedau Croesawgar i Bobl Hŷn**

Mae'r Bwrdd yn cefnogi'r egwyddorion a'r camau gweithredu a nodir yn natganiad Dulyn ar Dinasoedd a Chymunedau sy'n Ystyriol o Bobl Hŷn yn Ewrop.

## **Arfer Da wrth Ymgysylltu â'r Cyhoedd**

Mae'r Bwrdd yn cefnogi'r Egwyddorion Cenedlaethol ar gyfer Ymgysylltu â'r Cyhoedd yng Nghymru a bydd yn ymdrechu i'w dilyn yn yr holl weithgarwch cynnwys ac ymgynghori. Mae'r Bwrdd yn ymrwymedig i gynnwys pawb sydd â diddordeb mewn gwella lles lleol wrth ddatblygu'r Aseiad Lles a'r Cynllun Lles a bydd yn ymdrechu i adlewyrchu amrywiaeth y boblogaeth wrth wneud hynny.

## **Cyfranogiad Plant a Phobl Ifanc**

Mae'r Bwrdd yn ymrwymedig i egwyddorion y Safonau Cenedlaethol ar gyfer Cyfranogiad Plant a Phobl Ifanc.

## **Cyfamod Cymunedol y Lluoedd Arfog**

Mae'r Bwrdd yn ymrwymedig i Gyfamod Cymunedol y Lluoedd Arfog a meithrin dealltwriaeth ac ymwybyddiaeth ymhlith y cyhoedd o'r materion sy'n effeithio ar gymuned y lluoedd arfog.



## **Confensiwn ar Amrywiaeth Biolegol**

Mae'r Bwrdd yn ymrwymedig i gyflwyno egwyddorion y Confensiwn ar Amrywiaeth Biolegol fel y'u nodir yng Nghynllun Gweithredu Bioamrywiaeth Lleol Abertawe 2005. Un Sector Cyhoeddus

Mae'r Bwrdd yn ymrwymedig i ddiwylliant sy'n croesi ffiniau sefydliadol a sectorau, lle mae pawb sy'n ymwneud â chyflwyno gwasanaethau cyhoeddus yng Nghymru'n rhan o'r ymdrech cyffredin hwn, gan rannu gwerthoedd cyffredin a gweithio gyda'i gilydd er lles pobl Cymru

### **Sut rydym yn gweithio**

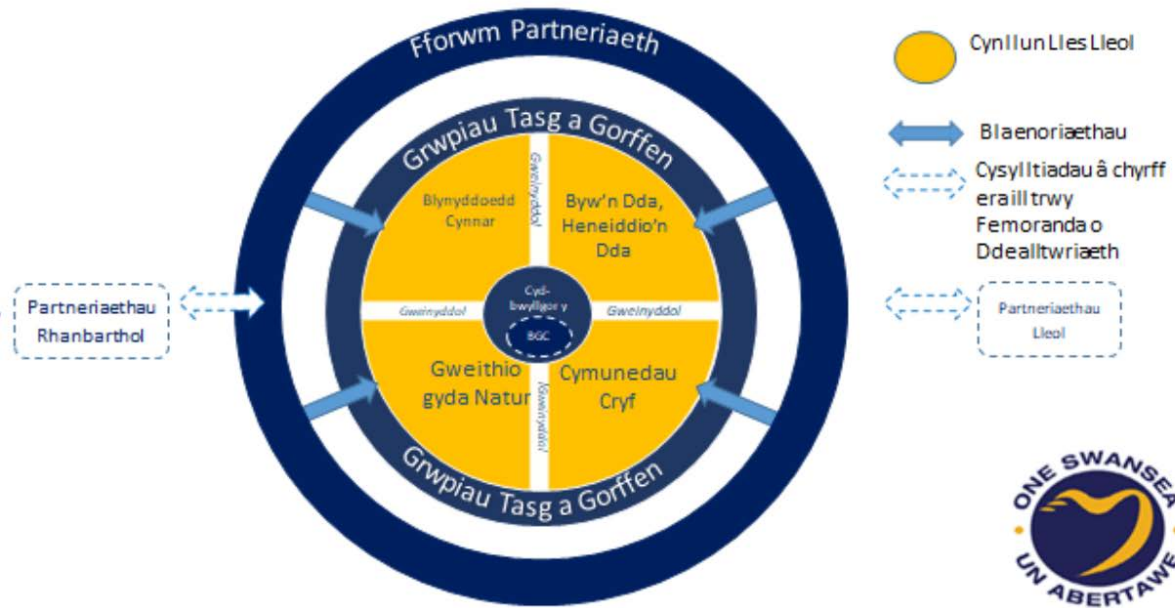
Cydnabuwyd cyfyngiadau strwythur llywodraethu blaenorol y BGC a chynhaliwyd Adolygiad Llywodraethu i fynd i'r afael â hyn. Roedd yr adolygiad hefyd yn ystyried cyngor gan Gomisiynydd Cenedlaethau'r Dyfodol a rhoddwyd strwythur llywodraethu newydd ar waith. Mae'r trefniadau llywodraethu newydd yn cynnwys ffyrdd cynaliadwy o weithio ac yn rhoi cyflawni'r amcanion lles wrth wraidd yr hyn y mae'r BGC yn ceisio'i wneud er mwyn gwneud gwahaniaeth.

Egwyddor allweddol yr adolygiad oedd bod gwaith y BGC yn rhan greiddiol yn hytrach na'n ychwanegiad at waith presennol ei aelodau. Dylai staff sefydliadau ar bob lefel ystyried blaenoriaethau'r BGC fel gwaith beunyddiol ac nid fel cyfrifoldeb ychwanegol.

Mae aelodau statudol y BGC ynghyd â'r Grŵp Craidd ehangach wedi cynnig bod y BGC yn elwa o broses lywodraethu symlach, gyda ffocws newydd ar amcanion cyflawni fel yr hyn sy'n ysgogiad ar gyfer y BGC. Mae hwn yn gyfle gwirioneddol i'r BGC ganolbwyntio ar wneud gwahaniaeth drwy symud y pwyslais i'r grwpiau cyflawni amcanion. Gall ymglymiad fod yn fwy ystyrlon a chynnwys ystod ehangach o bartneriaid drwy greu Fforwm Partneriaeth. Bydd grwpiau gorchwyl a gorffen yn cael eu ffurfio mewn ymateb i'r angen a byddant yn manteisio ar sgiliau ac arbenigedd sefydliadau'r Fforwm Partneriaeth.

Bydd y broses o lywodraethu penderfyniadau yn cael ei hwyluso ar lefel strategol drwy gydbwyllgor sy'n cynnwys aelodau statudol y BGC a chyfranogwyr gwadd. Bydd y grŵp hwn hefyd yn darparu eiriolaeth a chymorth ar lefel strategol ar gyfer materion a godir gan bartneriaid y BGC drwy'r grwpiau cyflawni amcanion a fydd yn cael eu cydgysylltu a'u hwyluso gan aelod statudol. Cynhelir cyfarfodydd cydbwyllgor y BGC bob deufis a chynhelir y Fforymau Partneriaeth bob 6 mis.

Fodd bynnag, mae'n anffodus ein bod wedi methu â chynnal ein Fforymau Partneriaeth ac mae COVID-19 wedi effeithio ar agweddau eraill ar weithrediadau'r BGC hefyd. Rydym wrthi'n chwilio am ffyrdd eraill o ymgysylltu â phartneriaid/sefydliadau eraill.



Er bod BGC Abertawe wedi mynd ati'n fwiadol i geisio gwella sut rydym yn cynnwys "rhanddeiliaid anarferol", mae lle o hyd i gynnwys cynulleidfa ehangach o randdeiliaid a chyfleoedd i gynnwys y cyhoedd yn fwy rheolaidd wrth symud ymlaen.

Eir ati i weithio'n rhanbarthol drwy gyfarfodydd ar y cyd rhwng BGC Abertawe a Chastell-nedd Port Talbot. Bu ffocws ar gamdefnyddio sylweddau/marwolaethau sy'n gysylltiedig â chyffuriau/llinellau sirol sy'n cael eu datblygu, eu hadolygu a'u monitro o hyd.

## Lles Lleol Abertawe

Mae'r bennod hon yn crynhoi'r sefyllfa ddiweddaraf yn Abertawe a thueddiadau lleol diweddar mewn cyfres o Ddangosyddion Cenedlaethol (Llywodraeth Cymru) a mesurau eraill, gan ddefnyddio'r ystadegau diweddaraf a gyhoeddwyd.

Mae'r rhan fwyaf o'r dadansoddiad isod yn ymwneud â chyfnod amser cyn y pandemig COVID-19 a'r cyfnod clo cenedlaethol cychwynnol (Mawrth 2020), canlyniad anochel y prosesau a'r systemau ar gyfer casglu data ystadegol ac oedi amser cysylltiedig.

Amlygir yr un mesurau a gynhwyswyd yn yr Adroddiad Blynyddol blaenorol yn y dadansoddiad isod:

- Y bwlch disgwyliad oes iach rhwng yr ardaloedd mwyaf a lleiaf difreintiedig yn Abertawe (2010-14) oedd 21.9 mlynedd ar gyfer dynion (Cymru 18.7), a 16.3 o flynyddoedd ar gyfer menywod (Cymru 18.2). Ers 2005-09, mae'r bylchau wedi lleihau ychydig ar gyfer dynion yn Abertawe (o 22.4 o flynyddoedd), ond maent wedi cynyddu ar gyfer menywod (o 15.0). Ni chafwyd unrhyw ddiweddariadau diweddar i ddata 2010-14 ar lefel leol. (*Dangosydd Cenedlaethol 2*)
- Roedd 10.8% o oedolion yn Abertawe wedi adrodd am lai na dau (o'r pump) o'r ymddygiadau ffordd iach o fyw (Cymru 10.0%) (Data Arolwg Cenedlaethol Cymru, 2017-19). Mae Abertawe, ar hyn o bryd, yn waeth na chyfartaledd Cymru ar gyfer ysmegu ac yfed (yn uwch na'r canllawiau), ond yn well na chyfartaledd Cymru o ran pwysau iach. Mae mesurau bwyta ffrwythau a llysiau a gweithgarwch corfforol yn gyfartal ar gyfer Abertawe a Chymru. (*DC 3*)
- Mae **ansawdd aer** yn Abertawe, fel y'i mesurir gan lefelau cyfartalog blynyddol llygredd nitrogen deuocsid (NO<sub>2</sub>), wedi parhau i wella; gan ostwng o 13.1 µg/m<sup>3</sup> yn 2009 i 9.9 yn 2019 (data wedi'i fodelu – llygryddion fesul metr ciwbig o aer). Fodd bynnag, mae crynodiadau NO<sub>2</sub> ar gyfartaledd yng Nghymru yn is (9.2 µg / m<sup>3</sup> yn 2019). (*DC 4*)
- Yn 2019-20, amcangyfrifir bod 14.1% o bobl 16+ oed sy'n byw mewn aelwydydd yn Abertawe'n byw mewn amddifadedd materol (hynny yw, yn methu â fforddio nwyddau a gweithgareddau penodol sy'n nodweddiadol mewn cymdeithas ar adeg benodol); yn uwch na chyfartaledd Cymru (12.9%) ond yn gostwng o 20.6% yn 2017-18. Fodd bynnag, mae'r amcangyfrifon hyn yn seiliedig ar arolygon (cenedlaethol), felly dylid bod yn ofalus wrth ystyried newidiadau tymor byr ar lefel leol. (*DC 19*)
- Roedd 82.0% o oedolion yn Abertawe yn weddol fodlon neu'n fodlon iawn ar eu swyddi yn 2019-20 (Cymru 82.1%), gan ostwng o 85.2% yn 2017-18). Gofynnir i ymatebwyr cyflogedig raddio eu boddhad mewn swydd ar raddfa o 0 i 10, ac mae hyn yn cynnwys y rheini a atebodd 6 neu'n uwch. (*DC 20*)
- Yn 2018-19, roedd 76% o oedolion yn Abertawe yn **teimlo'n ddiogel** (Cymru 71%). Gofynnwyd i'r ymatebwyr pa mor ddiogel yr oeddent yn teimlo ar ôl iddi dywyllu yn eu cartref, wrth gerdded yn yr ardal leol, ac wrth deithio (ar raddfa pum pwynt). Cafodd y rhai a ymatebodd eu bod yn teimlo'n 'ddiogel iawn' neu'n

'weddol ddiogel' i'r tri chwestiwn eu codio gan yr Arolwg Cenedlaethol fel eu bod yn 'teimlo'n ddiogel'. Mae ffigur Abertawe wedi cynyddu ers i'r cwestiwn gael ei ofyn ddiwethaf yn yr arolwg (2016-17: 66%). Ni chynhwyswyd y pwnc hwn yng nghanlyniadau arolwg 2019-20. (DC 25)

- Yn Arolwg Cenedlaethol 2018-19, roedd 46.6% o bobl 16+ oed yn Abertawe yn cytuno â phob un o'r tri datganiad sy'n ymwneud â chydlyniant cymunedol (Cymru 52.2%): pobl yn cytuno eu bod yn perthyn i'r ardal; pobl o wahanol ddiwylliannau'n cyd-dynnu'n dda; pobl yn trin ei gilydd â pharch. Ffigurau Abertawe ar gyfer y datganiadau unigol oedd 66%, 75% a 75% yn y drefn honno, gyda ffigur Abertawe ar gyfer ymdeimlad o 'berthyn' yn is na chyfartaledd Cymru (72%). Unwaith eto, ni chynhwyswyd y pwnc hwn yn allbynnau 2019-20. (DC 27)
- Roedd 28.5% o bobl 16+ oed yn Abertawe'n **gwirfoddoli** yn 2019-20 (ychydig yn is na'r cyfartaledd yng Nghymru, sef 26.1%). Mae'r ffigurau hyn yn adlewyrchu pobl a ddywedodd eu bod ar hyn o bryd (ar adeg yr arolwg) yn rhoi eu hamser am ddim (yn ffurfiol ac yn anffurfiol) i helpu rhestr o glybiau neu sefydliadau. Yn yr un modd â dangosyddion Arolwg Cenedlaethol eraill a gynhwysir yma (ar gyfer 2019-20), mae'r ffigur hwn yn rhagddyddio'r pandemig coronafeirws. (DC 28)
- Mae'r Arolwg Cenedlaethol hefyd yn cynnwys cyfres o chwe chwestiwn i asesu lefelau unigrwydd, sy'n cael eu cyfrifo drwy ddefnyddio graddfa unigrwydd De Jong Gierveld. Yn seiliedig ar y rhain, canfuwyd bod 17.0% o bobl 16+ oed yn Abertawe (15.4% yng Nghymru) yn unig yn 2019-20; ychydig yn is nag yn 2016-17 (19.0% yn Abertawe, 17.3% yng Nghymru). (DC 30)
- Mae nifer yr aelwydydd lle cafodd digartrefedd ei atal yn llwyddiannus am o leiaf 6 mis, ar gyfradd fesul 10,000 o aelwydydd, hefyd yn Ddangosydd Cenedlaethol. Yn ystod 2018-19, roedd y gyfradd ar gyfer Abertawe yn 81.8 fesul 10,000 aelwyd, i fyny o 73.7 yn 2017-18 (Cymru: 54.0 yn 2018-19; 44.9 yn 2017-18). Ym mis Hydref 2018, amcangyfrifwyd bod 37 o bobl yn cysgu ar y stryd yn Abertawe, o fewn cyfanswm Cymru sef 405. Ni chasglwyd y data hwn ar gyfer 2019-20 oherwydd pandemig COVID-19. (DC 34)
- O ran **gordewdra plant**, roedd 74.8% o blant yn y dosbarth derbyn (4 i 5 oed) yn bwysau iach yn 2017-18, yn uwch na chyfradd gyfatebol Cymru (73.6%). Mae ffigur Abertawe wedi amrywio ond parhaodd yn gymharol gyson ers 2012-13 (74.2%). Ni chafwyd unrhyw ddiweddariadau diweddar i'r data hyn. (*Mesur lleoedd llewyrchus 2020*)
- Mae Llywodraeth Cymru wedi newid yn ddiweddar y broses o adrodd am eu dangosyddion **addysg cyfnod allweddol 4**, ac mae'n defnyddio cyfres o fesurau perfformiad dros dro ar hyn o bryd. Yn 2018-19, roedd canran y disgyblion sy'n cyflawni lefel 2 yn Abertawe (sy'n cyfateb i ennill 5 TGAU gradd A\*- C gan gynnwys Cymraeg/Saesneg neu Fathemateg), sef 57.3%, yn uwch na chyfartaledd Cymru, sef 53.8%. (*Mesur lleoedd llewyrchus 2020*)

Yn ystod y flwyddyn ddiwethaf, cafwyd nifer o gyhoeddiadau'n ymwneud â'r mesur lles yn lleol yng Nghymru:

- Ym mis Rhagfyr 2020, cyhoeddodd Llywodraeth Cymru ei hadroddiad blynyddol diweddaraf ar les yng Nghymru sef *Llesiant Cymru*. Fel rhan o'r datganiad hwn, diweddarwyd rhai o'r 46 o Ddangosyddion Cenedlaethol hefyd (lle bo modd gwneud hynny). Fodd bynnag, mae llawer o'r dangosyddion cenedlaethol yn seiliedig ar setiau data swyddogol nad ydynt eto'n ymdrin â chyfnod y pandemig, neu'n dod o arolygon neu gasgliadau a gafodd eu hoedi yn ystod y cyfnod hwn.
- Ym mis Gorffennaf 2020, fel rhan o'r rhaglen Mesur Lles Cenedlaethol (MNW) barhaus, cyhoeddodd y Swyddfa Ystadegau Gwladol (SYG) ddogfen Lles Personol yn y DU, 2019-20 – a oedd yn cynnwys amcangyfrifon o fodlonrwydd bywyd, y teimlad bod y pethau a wneir mewn bywyd yn werth chweil, hapusrwydd a phryder ar lefel y DU i lefel awdurdodau lleol, gan ddefnyddio data o Arolwg Poblogaeth Blynyddol SYG. Ar bob un o'r pedwar mesur, mae sgoriau cymedrig Abertawe ychydig yn waeth na chyfartaleddau Cymru a'r DU ar gyfer 2019-20.
- Mae offeryn Data Cymru, *Lleoedd Llewyrchus Cymru* yn mesur cyffredinrwydd cymharol yr amodau ar gyfer lles ac ansawdd bywyd ar lefel awdurdod lleol yng Nghymru, gan ddefnyddio ystod eang o ddangosyddion (55 ar hyn o bryd) ar draws tri 'pharth' lles. Yn ôl mynegai 2020, mae gan Abertawe amodau gwell ar gyfer lles na chyfartaledd Cymru yn y meysydd 'Cynaliadwyedd' a 'Chydraddoldeb', ond mae'n waeth na chyfartaledd Cymru yn y parth 'Amodau Lleol'. Bwriedir cyhoeddi'r fersiwn nesaf yn ystod haf 2021.

Mae gwaith bellach ar y gweill ar Asesiad Lles Lleol nesaf Abertawe, sydd i'w gwblhau a'i gyhoeddi gan y Bwrdd erbyn Mai 2022 yn unol â gofynion deddfwriaethol. Bydd y ddogfen yn darparu asesiad o gyflwr lles economaidd, cymdeithasol, amgylcheddol a diwylliannol yn Abertawe ac yn cael ei gyhoeddi flwyddyn cyn y Cynllun Lles Lleol nesaf ym mis Mai 2023.

# Cynnydd tuag at Ein Hamcanion Lles Lleol

## Blynyddoedd Cynnar



Sicrhau bod plant yn cael y dechrau gorau mewn bywyd er mwyn bod y gorau y gallant fod.

**Arweinydd** - Mae'r gwaith hwn yn cael ei gydyntu gan grŵp llywio'r Blynyddoedd Cynnar a'i arwain gan Fwrdd Iechyd Prifysgol Abertawe.

### Partneriaid/rhanddeiliaid sy'n rhan o'r gwaith

Partneriaeth y Blynyddoedd Cynnar	Grŵp Llywio'r Blynyddoedd Cynnar	Cyngor Abertawe-Addysg	Cyswllt Dechrau'n Deg Athrawon/Arweinydd Strategol Cyfnod Sylfaen
Iechyd cyhoeddus Cymru	Gwasanaethau Ymyrraeth Gynnar	Sector gofal plant/ Gwasanaeth Gwybodaeth i Deuluoedd	Bwrdd Iechyd Prifysgol Bae Abertawe
Peilot Gofal Sylfaenol Blynyddoedd Cynnar	Cynllun Cyn-Ysgol Iach	Tîm Pobl Ifanc Egniol	Gwasanaeth Jig-So
Swyddog Dilyniant Blynyddoedd Cynnar	Tîm Datblygiad Dysgu Cynnar a Datblygiad Iaith	Ymwelwyr Iechyd	Prifysgol Cymru Y Drindod Dewi Sant
Teuluoedd, Grwpiau Cymunedol	Lleoliadau gofal plant Dechrau'n Deg	Bydwreigiaeth	

## Trosolwg o'r gwaith o fewn y Blynyddoedd Cynnar

Fel y nodwyd yn y Strategaeth Genedlaethol Ffyniant i Bawb, rydym am i:

“Blant o bob cefndir i gael y dechrau gorau mewn bywyd. Ein nod yw y bydd pawb yn cael cyfle i gyrraedd eu potensial llawn a mwyafu eu cyfle i fod yn oedolion iach, llewyrchus a llawn boddhad, gan eu galluogi i gymryd rhan lawn mewn cymunedau, y gweithle, a chyfrannu at lwyddiant economaidd Cymru yn y dyfodol.”

Yn ystod y flwyddyn ddiwethaf gwelwyd ein cywaith Trawsnewid Integreiddio Blynyddoedd Cynnar - Cynllun Braenaru ar draws Bae Abertawe yn datblygu, gyda phrosiectau peilot yn dechrau. Bydd y prosiectau'n profi'r system blynyddoedd cynnar ac yn ein helpu i ddeall sut y gallwn gyflawni ein gweledigaeth bod:

Gwasanaethau Iechyd, Dysgu, Gofal Plant, Chwarae a Chymorth i Deuluoedd wedi'u hintegreiddio ac yn darparu llwybr di-dor sy'n gymesur ag anghenion plant, pobl ifanc a theuluoedd, o feichiogi hyd at 7 oed.

Yn sail i'n gweledigaeth mae egwyddorion arweiniol Cymru iachach, mwy cydnerth a chyfartal. Er mwyn parhau i archwilio System y Blynyddoedd Cynnar yn llwyddiannus, bydd ein prosiectau peilot yn parhau i weithio mewn ffordd gynaliadwy, ataliol a chydweithredol. Yr allwedd i ddeall a dehongli'r data hwnnw o'n prosiectau peilot yw sut y maent yn llwyddo i gynorthwyo i archwilio tirwedd y blynyddoedd cynnar a chefnogi trawsnewid cynaliadwy ac ystyrlon tymor hir tuag at ein gweledigaeth o lwybr di-dor sy'n gymesur ag anghenion pawb.

Mae ein hymarfer mapio ac ymgysylltu â'r cyhoedd dilynol wedi nodi nifer o feysydd ar draws y system blynyddoedd cynnar yr ydym yn awyddus i'w harchwilio dros y flwyddyn i ddod. Mae'r gwerthusiad parhaus o'n profion wedi tynnu sylw at yr angen am ddull thematig.

Amlygwyd y themâu hyn fel a ganlyn:

1. Gwella mynediad at Gymorth Lleferydd, Iaith a Chyfathrebu.
2. Cymorth i Deuluoedd.
3. Maeth Blynyddoedd Cynnar.
4. Anghenion Dysgu Ychwanegol a chymorth Therapi Galwedigaethol.
5. Pontio trwy'r Gwasanaethau Iechyd.
6. Llythrennedd Ffisegol.

Mae corff cynyddol o dystiolaeth ar effaith niweidiol cyfnodau clo COVID ar fabanod a phlant ifanc.

Dangosodd ymchwil ddiweddar bryderon cynyddol ymhlith rhieni newydd am eu hiechyd meddwl, gan gynnwys pryder cynyddol a'r gallu i ymdopi - a bod teuluoedd sydd eisoes yn wynebu anfantais wedi cael eu heffeithio waethaf.

Mae niwed cudd yn effeithio ar blant 0-2 oed yn benodol, gan gynnwys llai o fynediad at wasanaethau, risgiau iechyd a datblygiadol sy'n gysylltiedig â mwy o amser y tu

mewn, rhyngweithio cymdeithasol cyfyngedig a mwy o debygolrwydd o ddod i gysylltiad â phrofiadau trawmatig ac amddifadedd materol.

*“Rydyn ni wedi gwybod ers cryn amser pa mor bwysig yw'r 1,000 diwrnod cyntaf i weddill bywyd unigolyn. Mae'r cyfnod hwn yn cael effaith hirhoedlog ar ddatblygiad deallusol, emosiynol a chymdeithasol plant, gan effeithio ar ganlyniadau addysgol, perthnasoedd a chyfleoedd yn y dyfodol ac iechyd corfforol a meddyliol tymor hwy. Wrth gwrs, mae profiadau cyfoethog a chadarnhaol hefyd yn creu buddion uniongyrchol i blant, yn enwedig o ran eu lles. Rhoddwyd llawer o sylw i brofiadau plant oed ysgol yn ystod Covid. Ond ni allwn fforddio anwybyddu anghenion ein plant ieuengaf os ydym am osgoi ymestyn yr amser y mae'n ei gymryd i ni ddelio ag effaith y pandemig.”*

Plant yng Nghymru

*“Mae babanod a anwyd yn ystod y pandemig wedi bod yn ddibynnol ar ofal gan rieni sy'n fwy tebygol o fod yn profi straen uwch, ynysu cymdeithasol a phroblemau iechyd meddwl. Ond nid yw llawer o rieni newydd yn derbyn y gefnogaeth iechyd meddwl sydd ei hangen arnynt oherwydd bod bylchau yn y gwasanaethau hanfodol hyn yng Nghymru. Mae angen gweithredu ar frys i helpu teuluoedd i wella trwy sicrhau bod cefnogaeth iechyd meddwl amenedigol ar gael i bob teulu ni waeth ble maent yn byw. Heb hyn mae pryder gwirioneddol y bydd y pandemig yn cael effaith niweidiol ar iechyd meddwl a lles rhieni a babanod sy'n ddifrifol ac yn hirhoedlog.”*

NSPCC Cymru

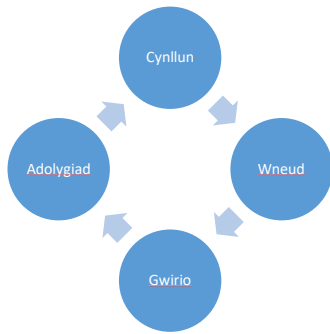
*“Yn gywir, rhoddwyd llawer o sylw i gael plant yn ôl i'r ysgol. Er bod hyn yn bwysig, rhaid inni beidio ag anwybyddu'r rôl hanfodol y mae amgylchedd y cartref yn ei chwarae wrth lunio datblygiad cynharaf plentyn. Ac er bod yr un mis ar ddeg diwethaf wedi bod yn heriol i lawer, rhaid inni beidio ag anghofio bod rhai teuluoedd wedi cael profiadau cadarnhaol o fod gyda'i gilydd yn ystod y cyfnod clo. Mae angen i ni ddysgu o'r holl brofiadau hyn os ydym am ddod o hyd i atebion creadigol sy'n ein helpu i adeiladu dyfodol gwell i'r genhedlaeth nesaf.”*

Home Start Cymru

**Ein her - myfyrion ar y gwaith a wnaed hyd yma a gweithio'n gyd-gynhyrchiol i archwilio a chyflawni'r uchelgais, gan sicrhau bod y plentyn bob amser yn y anol.**

Yn ganolog i'r broses hon mae cadw at y dull Cynllunio, Gwneud, Gwirio, Adolygu i sicrhau cydbwysedd rhwng systemau ac agweddau ymddygiadol.





## Pa waith rydym wedi'i wneud?

### Trawsnewid Integreiddio Blynyddoedd Cynnar - Cynllun Braenaru (EYITP)

Rhaglen Llywodraeth Gymru yw'r EYITP sy'n anelu at “adeiladu ar ein rhaglenni blynyddoedd cynnar cyfredol a chreu system fwy cydgysylltiedig, ymatebol sy'n rhoi anghenion unigryw pob plentyn wrth ei wraidd” (Ffyniant i Bawb - Y Strategaeth Genedlaethol, Llywodraeth Cymru ). Ffocws Braenaru yw cydgysylltu gwasanaethau i bob plentyn yn eu blynyddoedd cynnar o feichiogi i 7 oed.

Amlygodd cwblhau ein hymarfer mapio themâu allweddol i'w harchwilio. Y rhain oedd:

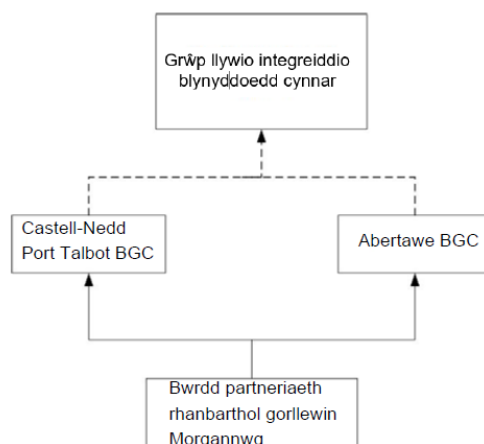
- 1) Pontio rhwng gwasanaethau.
- 2) Datblygu'r Gweithlu.
- 3) Tegwch gwasanaeth.
- 4) Ymgysylltu â lleisiau teuluol nas chlywir yn aml.
- 5) Systemau a Phroses.
- 6) Dyluniad y dull braenaru.

Yn ystod y flwyddyn ddiwethaf, canolbwyntiwyd ar brosiectau a ddyluniwyd i brofi'r system blynyddoedd cynnar trwy'r prosiectau canlynol.

Rydym wedi archwilio:

- 1) System Cymorth Blynyddoedd Cynnar Cydlynol yn ardal Clwstwr Meddygon Teulu Llŵchwr.
- 2) Gwella mynediad at Gymorth Lleferydd, Iaith a Chyfathrebu, trwy ddefnyddio pecyn cymorth Wellcomm.
- 3) Cefnogi datblygiad parhaus y gweithlu o Ymwelwyr Iechyd gyda hyfforddiant Arsylwi Ymddygiad Babanod Newydd-anedig, a'r gweithlu Blynyddoedd Cynnar ehangach gyda hyfforddiant i gefnogi dealltwriaeth well o Lythrennedd Ffisegol trwy'r Ymyrraeth Cinaesthetig Llwyddiannus ar gyfer hyfforddiant Cyn Ysgol.
- 4) Cefnogi Menter UNICEF sy'n gyfeillgar i fabanod, yn dilyn ymgynghoriad cyhoeddus â dros 300 o famau newydd yn Abertawe a Castell-nedd Port Talbot ynghylch bwydo ar y fron; rydym wedi cefnogi'r Cydlynnydd Bwydo ar y Fron gyda rhaglenni sydd wedi'u cynllunio i helpu mamau gyda bwydo babanod.

Mae dysgu o'r gwerthusiad o flwyddyn un wedi llywio ein cyfeiriad teithio wrth inni symud ymlaen. Nodir llywodraethu EYITP isod:



## Ail-gyflwyno'r cynnig Gofal Plant

Yn ystod Gwanwyn 2020, fe wnaeth Llywodraeth Cymru ailgyflwyno'r Grant Cynnig Gofal Plant presennol am gyfnod penodol, a welodd Awdurdodau Lleol yng Nghymru yn datblygu ac yn gweithredu Cynllun Cymorth Gofal Plant (CCAS) penodol mewn ymateb i COVID. Roedd grant CCAS yn galluogi mynediad at ddarpariaeth gofal plant cofrestredig yn bennaf ar gyfer plant oed cyn-ysgol gweithwyr allweddol, yn ogystal â phlant oed cyn-ysgol a nodwyd gan y Gwasanaethau Cymdeithasol fel rhai sy'n agored i niwed.

Yn ystod y cyfnod yr oedd CCAS ar gael, roedd y cyllid yn cefnogi cyfanswm o 750 o blant, ac roedd 8.4% (n=63) o dan y categori agored i niwed i fynychu darpariaeth gofal plant cyn-ysgol gofrestrdedig Arolygiaeth Gofal Cymru (CIW) yn Abertawe.

Wrth fynd i'r afael â natur esblygol y Blynyddoedd Cynnar, mae wedi bod yn angenrheidiol unwaith eto mynd i'r afael â'r Cynllun Cymorth Gofal Plant Dechrau'n Deg a phontio allan o'r cyfnod "peilot" i'r Rhaglen Cymorth Gofal Plant Blynyddoedd Cynnar (EYCA). Bydd y Rhaglen EYCA ar gael i blant a phobl ifanc 0-16 oed am 52 wythnos y flwyddyn a bydd yn creu proses ymgeisio ar gyfer gofal plant p'un a yw hyn fel rhan o'r Cynllun Lleuedd â Chymorth cyfredol, Rhaglen Allgymorth Dechrau'n Deg a hefyd yn galluogi cydweddu i'r Cynnig Gofal Plant 30 awr.

## Y gronfa Datblygiad Plant

Mae'r Gronfa Datblygiad Plant yn grant a ddyfernir i Awdurdodau Lleol ledled Cymru i gefnogi gydag effaith gychwynnol Covid ar ddatblygiad cynnar plant. Fe wnaeth y grant ein galluogi i gefnogi datblygiad prosiectau penodol a fyddai'n cefnogi ar draws 6 ffrwd waith allweddol:

- 1) Ymyrraeth Cyn Diagnosis wedi'i dargedu at angen
- 2) Cefnogaeth i'r gweithlu i ddiwallu anghenion plant sy'n profi oedi oherwydd cyfnodau clo Covid-19
- 3) Hyfforddiant ychwanegol i rieni, bagiau gweithgareddau a phecynnau cymorth ac adnoddau ychwanegol i gefnogi cyflwyno

- 4) Yn darparu adnoddau ychwanegol i brosiectau trydydd sector i gefnogi plant a theuluoedd oherwydd galw cynyddol ac angen sy'n dod i'r amlwg gan ysgogi datblygiad sgiliau echddygol bras a manwl, datblygiad cymdeithasol a phersonol trwy fynediad at weithgareddau chwarae, chwaraeon a hamdden
- 5) Cymorth Blynyddoedd Cynnar Dwys mewn Ysgolion
- 6) Hyrwyddo ymgysylltu, bondio ac ymlyniad

Mae'r gronfa Datblygiad Plant yn cysylltu â Thrawsnewid Integreiddiad Blynyddoedd Cynnar - mae gwaith braenaru a rhai o'r prosiectau'n cael eu cefnogi trwy'r grant hwn wrth inni symud i mewn i 2021/22 i sicrhau bod y dysgu o'r gefnogaeth yn cael ei werthuso a'i ddeall yng nghyd-destun trawsnewid. Mae'r grŵp Comisiynu Pobl yn goruchwyllo'r prosiectau ac mae'r holl ganlyniadau'n cefnogi ein hamcan DGC i 'Roi'r Cychwyn Gorau mewn Bywyd i bob Plentyn'.

### **Tîm Cymorth a Chynhwysiant Anghenion Dysgu Blynyddoedd Cynnar**

Gweithredir Deddf Anghenion Dysgu Ychwanegol a'r Tribiwnlys Addysg Cymru ar raglen dreigl tair blynedd o fis Medi 2021. Un o ddibenion allweddol y Ddeddf yw sicrhau bod plant ag Anghenion Dysgu Ychwanegol (ADY) yn cael eu hadnabod ac yn derbyn ymyriadau cynnar, amserol ac effeithiol. Er mwyn hyrwyddo'r pwrpas allweddol hwn, mae Tîm Cymorth a Chynhwysiant ADY Blynyddoedd Cynnar Cyngor Abertawe wedi bod yn gweithio'n galed iawn i ddarparu gwasanaeth teg ar draws tirwedd y blynyddoedd cynnar. Ein nod yw darparu cyngor, cefnogaeth a strategaethau i helpu'r rhai yn y sector gofal plant i greu amgylcheddau cynhwysol a chefnogi plant yn eu gofal sydd ag ADY, anawsterau dysgu a/neu anabledau.

Mae Tîm Cymorth a Chynhwysiant ADY Blynyddoedd Cynnar Cyngor Abertawe wedi gweithio gyda chydweithwyr yn y Tîm Rhaglen y Blynyddoedd Cynnar er mwyn uno prosesau atgyfeirio i sicrhau bod gan y rhai sy'n ceisio cefnogaeth fynediad at yr un lefel o wasanaeth. Dyma'r cam cyntaf i ddarparu cyfle cyfartal i'n poblogaeth blynyddoedd cynnar. Wrth symud ymlaen bydd y broses yn alinio ymhellach i sicrhau bod y canlyniadau gorau posibl yn cael eu gwneud gan roi'r plentyn wrth wraidd yr holl benderfyniadau.

### **Hybiau Cymorth Cynnar/Jigso**

Mae cyllid yn parhau i gefnogi'r Hybiau Cymorth Cynnar a Jigso fel rhan o ddull cydweithredol amlasiantaeth.

### **Bwriadau ar gyfer y Dyfodol**

Y meysydd allweddol i ni ganolbwyntio arnynt yn 2021 yw:

1. Ymgymryd ag Adolygiad o'r Rhaglen Trawsnewid Integreiddio Blynyddoedd Cynnar - Cynllun Braenaru - Meddwl y tu ôl i'r System (Vanguard)
2. Datblygu grwpiau Blynyddoedd Cynnar Thematig i archwilio'r system blynyddoedd cynnar ar draws Abertawe a CNPT ar y cyd â SBUHB

3. Deall y data o'r prosiect Braenaru Iaith a Lleferydd, er mwyn helpu i ddeall sut y gallwn sicrhau bod pob plentyn ledled Abertawe yn cael ei gefnogi gyda'i ddatblygiad iaith a lleferydd
4. Aliniad parhaus paneli ADY y Blynyddoedd Cynnar, a gweithredu Deddf ADY 2021. Deall ac alinio gwasanaethau yn dilyn gweithredu'r Ddeddf ym mis Medi 2021
5. Parhad y Swyddog Cynhwysiant a Chymorth ADY Blynyddoedd Cynnar a Gofal Plant a deall yr effaith y bydd y rôl hon yn ei chael
6. Deall y dysgu o barhau'r Gronfa Datblygiad Plant. Sicrhau bod y dull yn gyson â'r ffrydiau gwaith a nodwyd
7. Deall y cymorth adfer Covid priodol sydd ei angen
8. Archwilio archwiliad o bontio trwy'r Gwasanaethau Iechyd trwy gefnogi creu 'Pasbort Lles' gyda phartneriaid Bydwreigiaeth ac Ymwelwyr Iechyd
9. Parhau i Ddatblygu Cynllun Cymorth Gofal Plant y Blynyddoedd Cynnar

Rydym hefyd wedi cynnwys enghreifftiau o rai o'r prosiectau rhagorol a gyflawnwyd dros y 12 mis diwethaf gan Fwrdd Iechyd Prifysgol Bae Abertawe (SBUHB) a phartneriaid ar waith blynyddoedd cynnar.

## **Gweithiwr Blynyddoedd Cynnar Gofal Sylfaenol Penderi**

Yn dilyn cyflwyniad i Rwydwaith Clwstwr Penderi am Ddatblygiadau Blynyddoedd Cynnar yn Abertawe a blaenoriaethau o dan y rhaglen Dinas Iach, gweithiodd ystod o asiantaethau partner yn agos gyda'i gilydd wedi'i hwyluso gan y Bwrdd Iechyd, i ddatblygu rôl newydd gyffrous i'w datblygu ar gyfer Clwstwr Penderi.

## **Uned Gofal Trosiannol - Ysbyty Singleton**

Dyluniwyd ein Huned Gofal Dwys Newyddenedigol (NICU) sydd newydd ei hadnewyddu i gydymffurfio â'r safonau gofal iechyd diweddaraf yn y DU ac mae ganddi offer modern a thechnolegau monitro datblygedig sy'n ofynnol i ofalu am y babanod mwyaf sâl ac agored i niwed i safon uchel iawn.

Y NICU yn Ysbyty Singleton, Abertawe yw'r unig uned ar gyfer De Orllewin Cymru. Mae'r cyfleuster newydd hwn yn caniatáu i'n staff ddarparu gofal arbenigol rhagorol i'r babanod mwyaf sâl a chefnogi eu teuluoedd mewn amgylchedd adeiledig o'r radd flaenaf, sy'n addas ar gyfer yr 21<sup>ain</sup> Ganrif.

Mae darparu'r cyfleuster hwn yn Ysbyty Singleton wedi bod yn hynod fuddiol. Yn ogystal â gwasanaethu'r boblogaeth leol yn ardal Abertawe, rydym yn rheolaidd yn derbyn atgyfeiriadau ar gyfer y babanod newyddenedigol mwyaf difrifol wael o weddill rhanbarth De Orllewin Cymru gan gynnwys Sir Benfro, Ceredigion a Sir Gaerfyrddin. Yn ystod cyfnodau prysur rydym yn aml yn derbyn atgyfeiriadau o rannau eraill o Gymru neu Loegr.

Yn ystod y prosiect, bu teuluoedd yn cymryd rhan ragweithiol wrth ddylunio sut y byddai'r uned yn edrych. Ymgwymerwyd â phortffolio o waith celf mewn cydweithrediad â theuluoedd sy'n dangos sut y datblygwyd y gwaith celf ar gyfer yr uned o'r cysyniad dylunio gyda nhw hyd at ei osod.



## Gwerthu Fairfield



Mae gwerthu tir ac eiddo yn caniatáu i'r Bwrdd Iechyd greu ystâd fwy effeithlon. Mae incwm a dderbynnir yn cynhyrchu cyfalaf hanfodol i ailadeiladu ein seilwaith fel y gallwn fodloni safonau modern o ddarparu gwasanaethau sy'n galluogi gofal rhagorol i gleifion.

Mae gwerthu ei eiddo diweddaraf 'Fairfield' - yn dangos sut y defnyddiodd y Bwrdd Iechyd ddull sefydliad cyfan i gymhwyso'r egwyddor datblygu cynaliadwy i sicrhau bod ystadau'n cael eu gwerthu yn unol â Deddf Llesiant Cenedlaethau'r Dyfodol. Roedd y gwerthusiad o dendrau a dderbyniwyd yn seiliedig ar sut roeddent yn mynd i'r afael â nodau Deddf Llesiant Cenedlaethau'r Dyfodol a sut roedd y tendrau'n cyd-fynd â thri amcan lles y Bwrdd Iechyd.

Gan ystyried yr holl gynigion a dderbyniwyd ac yn dilyn trafodaethau gyda'r Bwrdd Iechyd, llwyddodd y tîm gwerthuso i argymhell Kids Cancer Charity, elusen canser plant genedlaethol, y mae ei phencadlys wedi'i lleoli yn Abertawe fel y cynigydd llwyddiannus.

Ar hyn o bryd mae'r elusen yn darparu ystod o wasanaethau i wella ansawdd bywyd plant a phobl ifanc yn y DU sydd wedi'u diagnosisio â chanser. Mae diagnosisio plentyn â chanser yn dod â thralod mawr i'r teulu cyfan, ac felly mae'r elusen yn darparu cymorth ymarferol ac emosiynol i'r plentyn yr effeithir arno, brodyr a chwiorydd, a'u rhieni.

Byddai Fairfield yn cynnig cyfleuster 'addas at y diben' iddynt, gyda manteision ychwanegol fel rampiau, mynediad i gadeiriau olwyn, opsiynau dan do ac awyr agored. Mae'r rhain yn ddarpariaethau nad ydynt ar gael iddynt ar hyn o bryd yn eu hadeiladau presennol.

Mae'r Well BFGA wedi dangos bod 'darlun mwy' yn bodoli ac y gallai cael gwared ar eiddo sicrhau buddion cymdeithasol ehangach ar wahân i'r budd ariannol uniongyrchol i'r Bwrdd Iechyd.

## Byw'n Dda, Heneiddio'n Dda



Gwneud Abertawe'n lle gwych i fyw a heneiddio'n dda.

**Arweinydd** - Mae'r gwaith hwn yn cael ei gydlynu gan y gweithgor Byw'n Dda, Heneiddio'n Dda a'i arwain gan Gyngor Abertawe.

### Partneriaid/rhanddeiliaid sy'n rhan o'r gwaith

Bwrdd Iechyd Prifysgol Bae Abertawe	Dinasyddion yn y Rhwydwaith Heneiddio'n Dda	Gwasanaeth Tân ac Achub Canolbarth a Gorllewin Cymru
Bwrdd Partneriaeth Rhanbarthol Gorllewin Cymru	Cyngor Abertawe	Cymdeithasau Tai
Prifysgol Abertawe	Heddlu De Cymru	Y Trydydd Sector a'r Sector Gwirfoddol

Mae meysydd ffocws gwreiddiol yr Amcan “Byw'n Dda, Heneiddio'n Dda” y BGC yn aros yr un fath a chânt eu hadolygu fel rhan o'r asesiad lles newydd:

- **Newid mewn Diwylliant** - dechrau trafodaeth ar draws cenedlaethau am yr hyn y mae'n ei olygu i fyw a heneiddio'n dda a datblygu ymgyrch yn seiliedig ar yr adborth.
- **Dulliau arloesol o ymdrin ag iechyd a gofal cymdeithasol** - Cefnogi Cymunedau sy'n Ystyriol o Ddementia a gwneud y mwyaf o'r dulliau presennol ac archwilio dulliau sy'n seiliedig ar dystiolaeth o ofal diwedd oes
- **Dulliau cymunedol** - Archwilio ystod o fentrau i fynd i'r afael ag arwahanrwydd cymdeithasol a meithrin cydnheredd personol ar draws BGC a'r sector gwirfoddol
- **Tai a thechnoleg arloesol** - Archwilio opsiynau ar gyfer pobl ag anghenion gofal ychwanegol sy'n eu helpu i aros yn annibynnol gartref.
- **Gwneud i bob cyswllt gyfrif** - Datblygu a rhannu negeseuon ac adnoddau ar y cyd sy'n cefnogi pobl i aros yn ddiogel ac yn annibynnol yn eu cartrefi.

## **Trosolwg o'r gwaith yn yr Amcan Byw'n Dda, Heneiddio'n Dda:**

Ni fu cefnogi hawliau pobl yn ystod COVID 19 erioed mor bwysig. Mae tystiolaeth yn dangos sut mae'r pandemig wedi gwaethygu'r anghydraddoldebau presennol ac wedi effeithio ar hawliau gyda dinasyddion yn cael eu gwrthio i dlodi, anghydraddoldeb yn ehangu'n amlwg a iechyd meddwl sy'n gwaethygu yn enwedig i'r rhai sy'n agored i niwed.

Er gwaethaf y pandemig, sydd wedi gofyn am addasu sut rydym i gyd yn byw ac yn gweithio ac wedi pwysleisio pwysigrwydd hyd yn oed mwy o weithio mewn partneriaeth ar draws pob sector er mwyn cefnogi dinasyddion i barhau i gael mynediad at wasanaethau hanfodol a mynd i'r afael â materion lles yn ystod cyfnod digynsail, gwnaed llawer o gynnydd yn erbyn llawer o'r 'camau' a amlinellir yn y Cynllun Lles fel y dangosir isod.

### **Newid mewn diwylliant:**

Yn ystod y 12 mis diwethaf, gwnaed cryn dipyn o waith i archwilio sut y gallwn yn Abertawe ymgorffori dull parhaus o ymdrin â hawliau dynol ar draws cyfnodau bywyd, gan sicrhau bod pob dinesydd yn cael pob cyfle i gyrchu a mwynhau ei hawliau o'r eiliad y maent yn cael eu geni, gan fyw'n dda a heneiddio'n dda trwy gydol eu cwrs bywyd, yn enwedig o ran cael gwrandawriad a chael eu clywed mewn penderfyniadau sy'n effeithio arnynt.

Fel rhan o gynlluniau i gefnogi adferiad allan o COVID, mae sylw wedi troi at gyd-gynhyrchu mecanweithiau cynhwysol, pwrpasol i ymgysylltu â dinasyddion o bob oed i sicrhau bod y rhai a fyddai, yn draddodiadol, yn cael eu hymyleiddio rhag cyfranogiad dinesig, e.e. y rhai sy'n meddu ar nodweddion gwarchoddedig a/neu anghenion ychwanegol, diffyg hyder, neu nad ydynt eisiau ymrwymo i swyddi etholedig ffurfiol ond yn yr un modd mae ganddynt hawl i leisio barn mewn penderfyniadau, newidiadau mewn gwasanaeth a chynlluniau dinas yn cael eu cynnwys.

Er mwyn helpu i sbarduno newid diwylliannol, mae ymgysylltiad a chyfranogiad dinasyddion wedi parhau i fod yn nodwedd allweddol trwy fecanweithiau fel y Sgwrs Fawr, y Fforwm Heneiddio'n Dda, y Comisiwn Gwirionedd Tlodi, y Fforwm Rhieni a Gofalwyr a llawer o gyfleoedd ymgysylltu cymunedol eraill ledled Abertawe.

### **Ymgorffori Hawliau Dynol trwy Ddull "Y Ffordd Iawn":**

Mae gwaith wedi dechrau i fapio'r themâu a'r gwahaniaethau cyffredin yn y strategaeth Genedlaethol sy'n ymwneud â phlant a phobl ifanc yn ogystal â'r dinasyddion 50+ hynny i ddeall sut olwg sydd ar "Ddinas i bawb". Mae hyn yn cynnwys cymryd themâu o adroddiad "Gadael neb ar ôl" y Comisiynydd Pobl Hŷn, y Strategaeth Genedlaethol ar gyfer "Cymdeithas sy'n Heneiddio", galwad UNCRC am dystiolaeth, Arolwg Coronafeirws a Fi ac adborth gan ddinasyddion i sefydlu fframwaith cyffredin wedi'i danategu gan Hawliau Dynol.



Mae Cynllun Hawliau Plant Abertawe, a fabwysiadwyd yn 2014, wedi'i ailddatblygu a'i adnewyddu, gan sicrhau ei fod yn ategu'r 'Ffordd lawn', dull egwyddorol sy'n cael ei wreiddio'n genedlaethol. Er nad yw'n wahanol iawn i'r Cynllun presennol yn Abertawe, mae aliniad yn darparu cysondeb o ran iaith a mesur (gan ddefnyddio matrices Comisiynydd Plant Cymru), ac yn rhoi mwy o gyfle i gael gafael ar adnoddau. Mae cynllun drafft ar dudalen y Cynllun Hawliau Plant a Phobl Ifanc wedi'i gyd-gynhyrchu i baratoi ar gyfer ymgynghoriad ffurfiol. Mae'r cynllun hwn yn ymgorffori Egwyddorion Cenedlaethol ar gyfer Dull Seiliedig ar Hawliau at Blant, ac yn ystyried gwaith helaeth blaenorol gyda phlant, pobl ifanc ac ymarferwyr ar sut y gallai Cynllun newydd edrych.

Mae strategaeth Llywodraeth Cymru ar gyfer "Cymdeithas sy'n Heneiddio" hefyd yn tynnu sylw at agwedd egwyddorol 'Y Ffordd lawn' tuag at hawliau fel fframwaith ar gyfer ymgorffori hawliau dynol wrth gefnogi pobl hŷn yng Nghymru. Archwiliwyd potensial Siarter ddrafft ar gyfer Dinasyddion 50+, a allai annog adrannau'r Cyngor i addo cyflawni'r tasgau diriaethol sy'n ofynnol i ymgorffori arfer yn seiliedig ar hawliau yn y maes gwaith hwn.

Mae gwaith hefyd yn cael ei wneud i fapio 8 parth Dinas sy'n Ystyriol o Oed, y themâu allweddol o Gadael Neb ar Ôl, y Strategaeth ar gyfer Cymdeithas sy'n Heneiddio yn erbyn 5 egwyddor Y Ffordd lawn mewn cynllun gweithredu. Byddai hyn o gymorth wrth adrodd ar ein cynnydd ar bob un felly rydym yn cydnabod sut mae cyflawni pob un yn sicrhau'r cyfleoedd mwyaf posibl i Ddinasyddion 50+ gael mynediad at eu hawliau a'u mwynhau. Mae hefyd yn cynnig ffordd graff o ddod â llawer o gydrannau ynghyd o'r hyn yr ystyrir sy'n gyrru'r agenda Heneiddio'n Dda yn lleol ymlaen yn llwyddiannus.

## Cyfranogiad gyda Dinasyddion ar draws yr Ystod Oedran



### **Gwrando ar Blant a Phobl Ifanc:**

Yn Abertawe, mae cyfleoedd ystyrion a chynhwysol i blant a phobl ifanc gael eu clywed mewn penderfyniadau sy'n effeithio arnynt yn flaenoriaeth.

Er 2014, gelwir y mecanwaith sirol i sicrhau hyn yn y Sgwrs Fawr, gan gynnig cyfleoedd i bron i 10,000 o blant a phobl ifanc rhwng 5 a 25 oed ymgysylltu a chael eu clywed.

Roedd y Pandemig yn golygu bod yn rhaid meddwl sut a ble rydyn ni'n ymgysylltu â phlant a phobl ifanc yn yr amser newydd a digynsail hwn o weithio. Ymgwymerwyd ag ymgysylltu â phlant, pobl ifanc, teuluoedd, ymarferwyr a data rhwng Ebrill-Medi 2020 i ddeall sut olwg fydd ar ymglymiad da erbyn hyn.

Er mwyn ystyried y dysgu yn effeithiol, nodwyd a gweithredwyd y meysydd ffocws canlynol:

*Datblygu seilwaith addas at y diben (gan gynnwys adolygiad ac ailgyfeirio'r Tîm Cyfnodau Bywyd ac ailddatblygu dull partneriaeth o hawliau plant trwy'r Rhwydwaith Hawliau Plant):*

Mae'r Tîm Cyfnodau Bywyd wedi'i ailstrwythuro a'i ailenwi'n Dîm Partneriaethau a Chynnwys i hwyluso a chydlynu'r dulliau partneriaeth sy'n ofynnol i ymgorffori arfer sy'n seiliedig ar hawliau mewn meysydd sy'n ymwneud â phlant a phobl ifanc a dinasyddion 50+.

Mae'r Rhwydwaith Hawliau Plant wedi'i ail-lansio ac mae dull partneriaeth amlddisgyblaeth o ymgorffori hawliau plant yn Abertawe wedi'i adnewyddu.

*Adolygu ac adnewyddu Cynllun Hawliau Plant a Phobl Ifanc Abertawe, gan gynnwys dulliau CAMPUS a chadarn ar gyfer mesur a dangos tystiolaeth o'i effaith ar fywydau plant;*

Mae Cynllun drafft wedi'i gyd-gynhyrchu a bydd yn destun cyfnod o ymgynghori pellach yn ystod Mehefin-Awst 21.

*Datblygu mecanweithiau addas at y diben, ystyrlon a chynhwysol ymhellach sy'n ymgysylltu plant a phobl ifanc 0-18 oed mewn penderfyniadau sy'n effeithio arnynt:*

Dangosodd tystiolaeth fod plant a phobl ifanc yn Abertawe ac ar draws Cymru/DU sydd eisoes yn cael eu hystyried yn agored i niwed ac weithiau'n anoddach ymgysylltu â nhw, wedi profi ymleiddio pellach yn ystod y cyfnodau clo. Felly, mae angen i'r mecanweithiau a ddatblygwyd fod yn gynhwysol, yn hygyrch ac yn hyblyg er mwyn galluogi pob plentyn a pherson ifanc i ymgysylltu a throsglwyddo eu profiadau personol eu hunain. Mae cyd-gynhyrchu mecanweithiau newydd ac addas at y diben ar gyfer gwrando ar blant yn cael eu llunio ar hyn o bryd gyda bwriad i'w lansio yn ystod yr hydref 2021.

Mae wedi bod yn bwysig cydnabod mai dim ond un rhan o wrando yw mecanweithiau fforwm. Mae ymgorffori hawliau dynol plant fel rhan o'n hymrwymiad i'r UNCRC yn gofyn am ddull partneriaeth o ymgysylltu a chynnwys. Mae ymdrech adrannau i addasu a newid i barhau i weithio gyda phlant a phobl ifanc wedi bod yn sylweddol ac yn effeithiol.

**Bwrdd Diogelu Iau Abertawe Castell-nedd Port Talbot: Cadw'n Gysylltiedig, Cadw'n Ddiogel:**

Gweithiodd Bwrdd Diogelu Iau SNPT yn galed yn ystod Wythnos Genedlaethol Diogelu (16eg-20fed Tachwedd 2020) i hyrwyddo hawl pob plentyn i fod yn ddiogel, o dan faner ehangach y Bwrdd Diogelu 'Cadw'n Gysylltiedig, Cadw'n Ddiogel'.

Mae hon wedi bod yn thema arbennig o berthnasol yn ystod y cyfnodau clo lle mae plant ac oedolion fel ei gilydd wedi lleisio teimladau o unigedd a datgysylltiad. Aeth plant a phobl ifanc ledled y rhanbarth i'r afael â'r thema hon yn y ffyrdd a ganlyn:

- Tynnu sylw at yr angen am weithdai i ofalwyr maeth ar drafod pynciau sensitif a all feithrin cysylltiad rhwng gofalwr a pherson ifanc.
- Brwydro yn erbyn arwahanrwydd ac ymgysylltu â gweithgareddau sy'n hyrwyddo cysylltiad ag eraill; e.e. Cymerodd plant, pobl ifanc ac uwch wneuthurwyr penderfyniadau gan gynnwys Pennaeth Gwasanaethau Plant a Theuluoedd a'r Comisiynydd Plant ran mewn digwyddiadau rhanbarthol 'Pitchin, in the Kitchen' i weithio gyda'i gilydd, cysylltu, meithrin perthnasoedd a chael hwyl.
- Codi ymwybyddiaeth o ddiogelu mewn chwaraeon.
- Hyrwyddo hawl plant i fod yn ddiogel ac i gymryd rhan a bod yn gysylltiedig mewn cymdeithas.
- Hyrwyddo sut a ble y gall plant a phobl ifanc gysylltu â gwasanaethau os ydynt yn teimlo nad ydynt yn ddiogel neu angen cymorth.

### **Erthygl 31 UNCRC - Hawl i Orffwys, Hamdden a Chwarae**

Roedd gwasanaethau a sefydliadau'r Cyngor â chylch gwaith ar gyfer darparu chwarae a hamdden yn brysur yn ystod y cyfnodau clo yn hyrwyddo a chefnogi hawl plant i chwarae ac ymlacio. Mae eu gwaith wedi cynnwys:

- Gwybodaeth a chyngor, darparu dolenni i syniadau chwarae, a hyrwyddo chwarae trwy'r cyfryngau cymdeithasol;
- Dosbarthu bagiau chwarae i deuluoedd agored i niwed;
- Cymorth ariannol i bartneriaid i sicrhau cyfleoedd chwarae diogel;
- Sesiynau chwarae teuluol awyr agored 121 tra'n cadw pellter cymdeithasol;
- Gweithio mewn partneriaeth i gynghori ar agor lleoedd chwarae a pharciau yn ddiogel;
- Treialu 4 llwybr gweithgareddau awyr agored i alluogi cyfleoedd diogel ar gyfer chwarae a llythrennedd corfforol yn y gymuned;

Llwyddo i gynnal Diwrnod Chwarae Cenedlaethol rhithwir lle bu sefydliadau fel Circus Eruption, Menter Iaith, Amgueddfa Abertawe, Canolfannau Teulu Faith in Families - y Tîm Hawliau Plant, y Tîm Cychwyn Gorau a darparwyr blynyddoedd cynnar yn cynnig cyfleoedd ar-lein a digidol i blant a'u teuluoedd gymryd rhan mewn cyfleoedd chwarae yn ystod y dydd ac i gael syniadau ar gyfer chwarae yn ystod cyfnodau clo.

Yn Abertawe, mae cyfleoedd ystyrion a chynhwysol ar gyfer **Dinesydd 50+** i gael eu clywed mewn penderfyniadau sy'n effeithio arnynt yn parhau i fod yn flaenoriaeth. Yn ôl adborth o sesiynau cymunedol blaenorol gyda dinasyddion 50+ (e.e. Diwrnod Pobl Hŷn y DU) datblygwyd fforwm "Heneiddio'n Dda" a "Rhwydwaith Gwybodaeth Heneiddio'n Dda", sydd ill dau yn anelu at annog ymgysylltiad ehangaf posibl dinasyddion 50+ yn Abertawe.

**Fforwm Heneiddio'n Dda:** Cyn y pandemig symudodd y "Fforwm Heneiddio'n Dda" yn Abertawe o amgylch lleoliadau cymunedol a chymunedau er mwyn gwella hygyrchedd ac annog cyfranogiad newydd gan drigolion lleol a grwpiau oedd yn

berthnasol i'r gymuned honno, ynghyd â phresenoldeb ehangach trwy ddarparu cludiant os oedd angen a sicrhau bod lleoliadau wedi'u lleoli ar lwybrau trafndiaeth gyhoeddus da.

Roedd sesiynau Heneiddio'n Dda yn cynnwys lluniaeth a chinio ysgafn ynghyd â rhywfaint o adloniant gan grwpiau cymunedol ac ysgolion ac roeddent yn gyfle i glywed siaradwyr gwadd, cymryd rhan mewn gweithdai ac ymgynghoriadau yn ogystal â mynediad at sefydliadau/gwasanaethau cysylltiedig a wahoddyd i ddod, yn dibynnu ar y thema. Gwnaed hyn mewn ymgais i wella mynediad at wasanaethau a sefydliadau a allai arwain at newid neu fynd i'r afael â materion a brofir gan gyfranogwyr.

Hyd yn hyn, mae aelodau o'r gymuned o ystod eang o grwpiau a fforymau wedi cychwyn a phleidleisio ar y pynciau a drafodwyd yn flaenorol mewn sesiynau a digwyddiadau "Heneiddio'n Dda", ond hefyd gan unigolion nad ydynt am ymuno â grŵp ffurfiol ond a oedd am ymgysylltu a chymryd rhan mewn sesiynau a digwyddiadau gyda phynciau sy'n effeithio ar eu bywydau. Cynhaliwyd y sesiynau a'r digwyddiadau cymunedol "Heneiddio'n Dda" canlynol ar ôl y pandemig ac roedd y rhain yn cynnwys Cynhwysiant Digidol, Cyfathrebu, Iechyd a Lles, Trafnidiaeth/Symud o gwmpas a Cadw'n Ddiogel ynghyd â nifer o Sgyrsiau Mawr rhwng cenedlaethau gyda Phlant a Phobl Ifanc o ysgolion cynradd ac uwchradd.

Mae Canolfan Ymchwil Heneiddio a Dementia Prifysgol Abertawe (CADR) wedi cefnogi llawer o'r fforymau "Heneiddio'n Dda" gydag ychydig o nawdd ac wedi ychwanegu cyd-destun ymchwil i lawer o'r fforymau lle bo hynny'n briodol. Mae'n gefnogaeth anhygoel i waith lleol "Heneiddio'n Dda" a phartneriaeth yr ydym yn bwriadu ei thyfu.

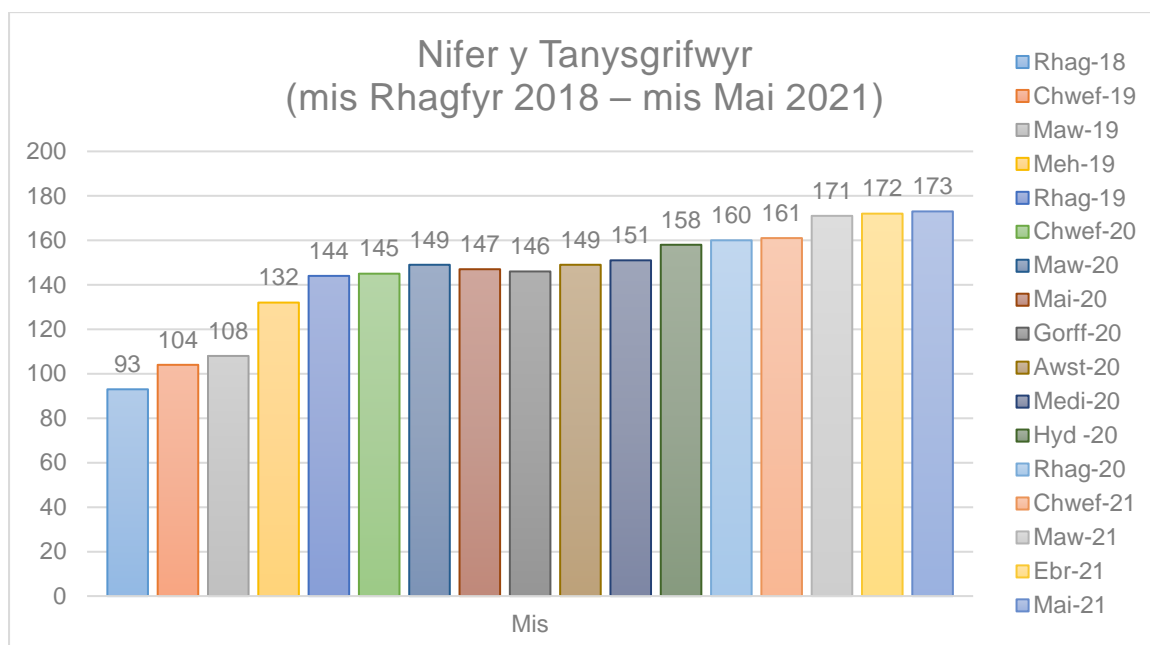
Un o brif ystyriaethau ymgysylltu dinasyddion 50+ oedd cael gwared ar gyfleoedd wyneb yn wyneb yn ystod y pandemig, a arweiniodd atom yn canolbwyntio sylw ar rannu gwybodaeth ac ymgysylltu trwy ein "Rhwydwaith Gwybodaeth Heneiddio'n Dda" ar-lein.

**Rhwydwaith Gwybodaeth Heneiddio'n Dda:** Trwy'r Rhwydwaith Gwybodaeth Heneiddio'n Dda, mae Tîm Partneriaethau a Chynnwys Cyngor Abertawe wedi gallu darparu gwybodaeth i danysgrifwyr (Dinasyddion 50+, gwasanaethau a sefydliadau partner ac ati) yn rheolaidd trwy Gylchlythyrau ac e-byst gyda'r wybodaeth ddiweddaraf. Anfonir yr e-byst trwy Mailchimp. Mae cael y rhestr bostio ar Mailchimp yn caniatáu i danysgrifwyr gyrchu a diweddarau eu gwybodaeth gyswllt, neu ddad-danysgrifio os dymunant.

Ar hyn o bryd mae 173 o bobl yn tanysgrifio i'r Rhwydwaith Gwybodaeth Heneiddio'n Dda. Yn ystod y flwyddyn ddiwethaf mae nifer y tanysgrifwyr wedi codi o 93 i 173 (80 o bobl). Mae hyn yn gynydd o dros 185%. Mae tua 60% o'r holl danysgrifwyr yn agor eu negeseuon e-bost Rhwydwaith Gwybodaeth Heneiddio'n Dda yn rheolaidd.

I ddechrau dim ond Cylchlythyrau a anfonwyd trwy'r Rhwydwaith, ond ym mis Ionawr 2020 treialodd y tîm rai e-byst Diweddarau i gael gwybodaeth ddefnyddiol yn gyflymach

i danysgrifwyr. Ym mis Mawrth 2020, penderfynwyd y byddai'r diweddariadau hyn yn dod yn fwy rheolaidd; gwelwyd bod hynny'n benderfyniad amserol o ganlyniad i'r pandemig Coronafeirws gyda'r cyfnod clo cyntaf yn cael ei gyhoeddi y mis hwnnw. Gyda'r e-byst Diweddar, mae ymgysylltu wedi parhau'n eithaf cyson, gyda chyfartaledd o 85 o bobl yn agor yr e-byst a 19 o bobl ar gyfartaledd yn clicio ar y dolenni sydd ynddynt.



Mae'r e-byst Diweddar wedi cynnwys amrywiaeth o wybodaeth, gan gynnwys dolenni gwybodaeth sy'n gysylltiedig â Coronafeirws, gwybodaeth am wasanaethau cymorth, gwybodaeth am gyrsiau ar-lein a gweithgareddau/grwpiau ar-lein (gan gynnwys dosbarthiadau ymarfer corff) a dolenni arolwg ar gyfer cyfleoedd ymgynghori er enghraifft.

Er bod y “Rhwydwaith Gwybodaeth Heneiddio'n Dda” wedi cynyddu cyfranogiad dinasyddion 50+, cydnabyddir bod bwllch yn bodoli o fewn y “Fforwm Heneiddio'n Dda” gyfredol yn Abertawe ar gyfer deialog rhwng dinasyddion 50+ ac uwch wneuthurwyr newid a bydd hyn yn ganolbwynt dros y misoedd nesaf.

Er gwaethaf bwllch mewn cyfranogiad dinesig, mae tystiolaeth yn awgrymu bod llawer o ymgysylltu a chefnogaeth wedi parhau ar lefel leol ledled y pandemig i amddiffyn hawliau pobl hŷn yn Abertawe. Roedd yn galluogi gwarchod y rhai sy'n agored i niwed a chaniatáu i wasanaethau gael eu darparu o hyd ac i anghenion gael eu diwallu gan strwythurau cymunedol lleol iawn a oedd yn bodoli eisoes (e.e. lle roedd “Timau Cydlyn Awdal Leol” ar waith a sefydlwyd rhwydweithiau gwirfoddoli).

Un o brif gryfderau timau a sefydlir yn lleol fu'r cysylltiadau a'r gwelededd a oedd ganddynt mewn cymunedau yn Abertawe a dod â llawer o bobl a oedd yn barod i gymryd rhan, gan gefnogi aelodau o'u cymuned a'u cymdogion, i'r amlwg.

Er bod gwaith ymgysylltu wedi gorfod newid bu cyfleoedd i archwilio ffyrdd newydd o weithio a phynciau newydd. Mae enghreifftiau o ddarpariaeth barhaus o ran cymorth cymunedol yn cynnwys:

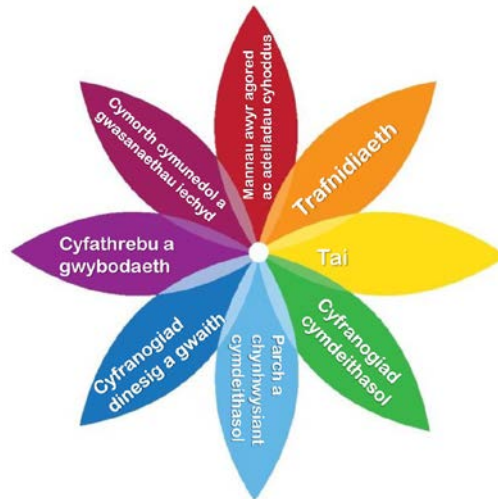
- Rhwydwaith Gwybodaeth Heneiddio'n Dda
- Panel ymgysylltu â dinasyddion rhanbarthol gyda'r Comisiynydd Pobl Hŷn
- Dinasyddion 50+ ar baneli recriwtio
- Cydlynu Ardaloedd Lleol
- Gwasanaeth Dysgu Gydol Oes (Cymorth cynhwysiant digidol, cefnogaeth ffôn 121 a Menter Caffi Digidol)
- Hwb Canolfan Alwadau (Pwynt cyswllt ar gyfer ymateb y gymuned yn ystod COVID)
- Gwasanaethau llyfrgell electronig, Dosbarthu i gartrefi ac ati

**Swyddog Partneriaeth a Chynnwys Pobl Hŷn:** Cylch gwaith a phwrpas y Swyddog hwn yw ymgorffori Egwyddorion y Cenhedloedd Unedig ar gyfer Pobl Hŷn a sicrhau bod mecanweithiau effeithiol a chynhwysol ar waith i alluogi cyfranogiad ac ymgysylltiad dinasyddion 50+ oed, ym mhob penderfyniad sy'n effeithio ar eu bywydau a sicrhau bod eu barn yn cael ei chlywed ac y gwrandewir arni.

**Ail-sefydlu'r Grŵp Llywio Heneiddio'n Dda:** Sefydlwyd y Grŵp Llywio Heneiddio'n Dda yn 2014 i gefnogi'r ymrwymiad i'r Rhaglen Heneiddio'n Dda yng Nghymru 2014-2019 ac roedd yn llwyddiant mawr. Gyda datblygiad drafft newydd "Strategaeth Cymdeithas sy'n Heneiddio" Llywodraeth Cymru ym mis Mawrth 2021 lle bydd disgwyl i bob awdurdod lleol ddatblygu fersiwn leol a'r argymhellion o fewn adroddiad "Gadael neb ar ôl" y Comisiynydd Pobl Hŷn 2021, penderfynwyd ailsefydlu'r grŵp llywio i:

- Cefnogi datblygiad a gweithrediad Strategaeth Abertawe ar gyfer Cymdeithas sy'n Heneiddio, gan ddatblygu camau gweithredu o fewn cynllun gweithredu sy'n cwmpasu argymhellion LIC, cyfarwydddebau Gadael neb ar Ôl, 8 parth Dinasoedd sy'n Ystyriol o Oed a'r Dull Ffordd lawn;
- Cymryd rôl Hyrwyddwyr Heneiddio'n Dda, gan hyrwyddo mwy o wybodaeth a dealltwriaeth o Egwyddorion y Cenhedloedd Unedig ar gyfer Hawliau Pobl Hŷn;
- Nodi meysydd o angen o fewn yr agenda Heneiddio'n Dda, o ran datblygu'r gweithlu, rhannu dysgu ac adnoddau er mwyn ymgorffori hawliau ymhellach mewn arfer.

**"Dinasoedd sy'n Ystyriol o Oed" Sefydliad Iechyd y Byd:** Ym mis Tachwedd 2020, cyfarfu Bwrdd Gwasanaethau Cyhoeddus Abertawe (BGC) â'r Comisiynydd Pobl Hŷn lle ymrwymodd y BGC i Abertawe'n gweithio tuag at statws "Dinas sy'n Ystyriol o Oed".



Mae gwaith wedi dechrau ar archwilio cyfleoedd i gynhyrchu strategaeth a chynllun gweithredu lleol "Heneiddio'n Dda" i Abertawe gan ddefnyddio dull egwyddorol "Y Ffordd lawn" tuag at hawliau a'r wyth parth o fewn meini prawf "Dinas sy'n Ystyriol o Oed", fel fframwaith i uno gwaith ar draws y BGC a sicrhau bod y modd gweithredu a'r mesur effaith yn gyflawnadwy er mwyn dangos y gwahaniaeth y mae'r strategaeth a'r cynllun gweithredu yn ei gael ar fywydau beunyddiol dinasyddion 50+.

**Dulliau cymunedol - Archwilio ystod o fentrau i fynd i'r afael ag arwahanrwydd cymdeithasol a meithrin cydnerthedd personol ar draws BGC a'r sector gwirfoddol**

**Tîm Cydlynu Ardal Leol (Tîm CAL):**

Mae Cydlynu Ardal Leol yn credu bod 'pawb yn byw mewn cymunedau croesawgar sy'n darparu cyfeillgarwch, cefnogaeth i'w gilydd, tegwch a chyfleoedd i bawb'. Gellir cyflwyno'r Tîm CAL i unrhyw un, am unrhyw reswm. Bydd y tîm yn cerdded ochr yn ochr â phobl wrth iddynt nodi a symud tuag at eu fersiwn nhw o fywyd da. Mae'r Tîm CAL wedi'i ymgorffori mewn cymunedau fel un pwynt cyswllt hygyrch ac felly mae mewn sefyllfa i wrando ar bobl yn y gymuned os yw'n nodi bylchau neu'n mynegi diddordeb mewn sefydlu adnodd cymunedol.

Dros y flwyddyn ddiwethaf a thrwy gydol y pandemig un o gryfderau mawr y Tîm Cydlynu Ardal Leol oedd y cysylltiadau a'r gwelededd a ddatblygwyd mewn cymunedau yn Abertawe. Fel rheol byddai'r tîm yn meithrin perthnasoedd yn y gymuned, yn ogystal â hyrwyddwyr cymunedol allweddol, y sector statudol, y sector busnes a'r trydydd sector.

Unwaith y cafwyd trafod am gyfnod clo, dechreuodd y Tîm CAL gyfathrebu â phobl allweddol a allai ddarparu cefnogaeth i'r rhai a allai ei chael hi'n anodd yn y pandemig. Yr hyn a ddatblygodd oedd rhwydwaith o hyrwyddwyr stryd/cyfeillion, a gyflwynodd geisiadau am help a chefnogaeth (e.e. cymorth siopa, gollwng parseli bwyd, codi presgripsiynau neu alwadau lles).

Er bod Covid-19 wedi gweld atal neu gau llawer o grwpiau neu weithgareddau cymunedol, rydym yn dechrau gweld rhai ohonynt yn ailymddangos ac yn addasu. Gobeithio y bydd gweithgareddau awyr agored yn ffynnu yn ystod y misoedd nesaf

gyda'r tywydd braf, ond bydd yn hanfodol darparu cefnogaeth i grwpiau gwrdd y tu fewn eto, gyda hyder ac yn ddiogel.

Yn ystod y cyfnod clo, roedd y rhan fwyaf o'r cyfathrebu â phobl wedi bod ar-lein neu dros y ffôn gydag ymweliadau awyr agored, wrth gadw pellter, dim ond pan oedd hynny'n hanfodol. Roedd hyn weithiau wedi effeithio ar y gallu i adeiladu perthnasoedd tymor hir gyda phobl. Ond, wrth weithio'n greadigol a heb derfynau amser, mae llawer o hyn wedi'i oresgyn.

Daeth y pandemig i'r amlwg lawer o bobl a oedd yn barod i gymryd rhan, gan gefnogi cymdogaion. Mae hyn wedi arwain at barhau i ddarparu cefnogaeth gymunedol, gydag, er enghraifft, prydau bwyd yn parhau i gael eu danfon yn wythnosol i bobl a allai fod wedi'u hynysu mewn un ardal yn Abertawe a thrafodaethau ynghylch sefydlu caffi cymunedol yn rhywle arall.

Ar lefel unigol, rydym mewn sefyllfa i roi'r amser sydd ei angen ar bobl i siarad ac, yn ei dro, nodi beth sy'n bwysig iddyn nhw, beth yw eu cryfderau, beth hoffen nhw ei wneud a'i gyflawni yn eu bywydau ac yna bod yno gyda'r sgiliau a'r cysylltiadau i'w helpu i roi hyn ar waith.

**Trechu Tlodi:** Mae'r Tîm Datblygu Strategaeth Trechu Tlodi wedi bod yn gweithio gyda phartneriaid i ddatblygu Comisiwn Gwirionedd Tlodi Abertawe, sef y Comisiwn Gwirionedd Tlodi cyntaf yng Nghymru. Mae Comisiwn Gwirionedd Tlodi yn ffordd unigryw a phwerus o roi'r rhai sy'n cael eu heffeithio gan dlodi wrth wraidd gwneud penderfyniadau ynghylch tlodi. Bydd y Comisiwn yn cynnwys cymysgedd o Gomisiynwyr Cymunedol, gyda phrofiad byw o dlodi a llunwyr penderfyniadau allweddol, a elwir yn Gomisiynwyr Dinesig/Busnes. Bydd y Comisiwn yn nodi materion allweddol y bydd yn gweithio arnynt. Mae'r Tîm Hwyluso wedi'i recriwtio ac yn cael ei gynnal gan SCVS (Cyngor Gwasanaeth Gwirfoddol Abertawe) ac mae recriwtio comisiynwyr ar y gweill ar hyn o bryd.

Yn ystod y llynedd, gwnaeth y **Gwasanaeth Dysgu Gydol Oes** gefnogi bron i 2,800 o ddysgwyr gan gynnig ystod o gyrsiau i wella iechyd a lles a chynyddu sgiliau a rhagolygon swyddi. Gweithiodd y Gwasanaeth Dysgu Gydol Oes yn ddiffino i gadw cysylltiad â'r holl ddysgwyr yn ystod y pandemig, yn enwedig y rhai mwyaf agored i niwed. Fe wnaethant gynnig cefnogaeth ffôn un i un, danfon offer i'r stepen drws a gwella sgiliau digidol i alluogi dysgwyr i gymryd rhan ar-lein, gan gynnwys cynnig sesiynau cymorth digidol dyddiol. Symudwyd pob cwrs ar-lein, gyda chefnogaeth ar gael i fynd ar-lein os oedd angen ac am fwyafrif y flwyddyn fe'u darparwyd yn rhad ac am ddim. Roeddent yn amrywio o ddysgu teuluol a sgiliau hanfodol fel mathemateg a Saesneg i sgiliau cyfrifiadurol, coginio ac ioga.

Roedd y **Tîm Hawliau Lles** yn allweddol wrth weithredu Ymgyrch Derbyn Credyd Pensiwn. Amcangyfrifir nad yw 2 o bob 5 o bobl yn hawlio'r Credyd Pensiwn y mae ganddynt hawl iddo ac yn colli allan ar gyfartaledd o £39 yr wythnos. Mae bod yn gymwys i gael Credyd Pensiwn yn cael sgil-ffaith ar gymhwysedd am gymorth arall fel trwydded deledu am ddim, costau'r GIG a gostyngiad yn y Dreth Gyngor. Mae'r tîm Hawliau Lles yn gweithio mewn partneriaeth â Chyngor ar Bopeth, Age Cymru,



Gofal a Thrwsio a Chyngor Castell-nedd Port Talbot i hyrwyddo derbyn Credyd Pensiwn, gan gynnwys cynnig rhif ffôn am ddim i bobl ei ffonio am gyngor a chefnogaeth.

**Mae'r Tîm Cymunedau ar gyfer Gwaith a Chymunedau ar gyfer Gwaith a Mwy** wedi bod yn rhan o gynllun benthyciadau TGCh Cymunedau Digidol Cymru sy'n darparu Chromebooks i aelodau'r gymuned er mwyn gwella eu mynediad at gyfleoedd gwaith. Eleni, mae'r timau wedi helpu 197 o bobl i gael gwaith a gwnaeth 490 o bobl gofrestru ar y rhaglenni. Mewn ymateb i Covid 19, ailddyranwyd rhai staff i rolau ymateb i argyfwng fel Cydlynu Ardal Leol.

Helpodd y timau Cymunedau ar gyfer Gwaith ac Abertawe'n Gweithio i gydlynu danfon prydau ysgol am ddim, ynghyd â dosbarthu parseli bwyd ac adnoddau ar gyfer cleientiaid sydd wedi'u hallgau'n ddigidol. Mae Abertawe'n Gweithio wedi cefnogi rhaglenni a mentrau sydd wedi'u hanelu at grwpiau agored i niwed fel y rhai sy'n gadael y carchar, y rhai ar brawf a'r rhai sy'n gadael gofal. Mae'r tîm hefyd wedi cyfeirio at gymorth iechyd meddwl ac wedi dilyn i fyny ar hyn gyda thrigolion i wirio eu lles. Mae pecynnau hyfforddi pwrpasol wedi'u darparu a chynigiwyd profiad gwaith cysylltiedig gyda chontractwyr a chyflogwyr yn Abertawe.

Mae'r Gwasanaeth Trechu Tlodi a'i bartner Cyngor Gwasanaeth Gwirfoddol Abertawe wedi cyflwyno'r ymgyrch Community Calling yn Abertawe mewn partneriaeth â Hubbub ac O2. Bydd y prosiect yn gweld tua 700 o ffonau a roddwyd yn cael eu dosbarthu i bobl sydd wedi'u hallgau yn ddigidol yn Abertawe gydag O2 yn darparu 12 mis o ddata am ddim a galwadau a negeseuon testun diderfyn. Hyd yn hyn, mae tua 150 o drigolion Abertawe wedi elwa gyda phobl yn dweud ei fod wedi gwneud gwahaniaeth enfawr o ran lleihau arwahanrwydd. Mae sefydliadau atgyfeirio wedi gofyn am ffonau i unigolion am bob math o resymau gan gynnwys; aros yn gysylltiedig â ffrindiau a gwasanaethau cymorth, helpu i chwilio am swyddi i fynd yn ôl i'r gwaith, mynediad at gyrsiau iaith Saesneg ar-lein, cyrchu gwasanaethau fel bancio ar-lein ac apwyntiadau iechyd, cysylltu â theulu dramor i deimlo'n llai ynysig a helpu i astudio ar-lein.

Llwyddodd y Gwasanaeth Mynd i'r Afael â Thlodi i gynnig dros £200,000 mewn grantiau ar gyfer Men's Sheds, Tlodi Bwyd ac Urddas Mislif mewn Cymunedau. Mae bron i £32,000 yn cefnogi 9 o Men's Sheds newydd neu bresennol yn Abertawe i'w galluogi i ddarparu lleoedd cymunedol lle gall pobl o bob cefndir gwrdd, sgwrsio a chymryd rhan mewn gweithgareddau i helpu i leihau unigrwydd ac arwahanrwydd. Dyfarnwyd cyfanswm o £155,000 i 41 o sefydliadau er mwyn mynd i'r afael â Thlodi Bwyd yn Abertawe. Mae'r arian hwn yn cael ei ddefnyddio mewn amryw o ffyrdd gan gynnwys creu gerddi cymunedol, cymorth mewn argyfwng, hyfforddiant mewn paratoi prydau bwyd iach a maethlon ar gyllideb ac offer i helpu i ddarparu gwell gwasanaethau. Darparwyd bron i £17,000 i 19 sefydliad trwy'r Grant Urddas Mislif mewn Cymunedau er mwyn helpu i frwydro yn erbyn tlodi mislif. Roedd y sefydliadau hyn yn cynnwys banciau bwyd, YMCA, Cymorth i Fenywod, Canolfan Gymunedol Affrica a STOPP (Swansea Takes on Period Poverty) sydd wedi dosbarthu cynhyrchion mislif am ddim i'r rhai sydd eu hangen. Roedd y grant yn mynnu bod o leiaf 50% o'r cynhyrchion a brynwyd yn eco-gyfeillgar.

**Chwaraeon ac Iechyd:** Mae'r pandemig diweddar a'r cyfyngiadau sy'n deillio o hyn wedi tynnu sylw at ba mor bwysig yw ymarfer corff a defnydd o'r awyr agored i gymunedau ac yn benodol buddion bod yn egnïol o ran lles meddyliol a chorfforol. Bu cynnydd clir yn y defnydd o leoedd awyr agored lleol ar gyfer ymarfer corff a gweithgareddau lles ar draws pob grŵp oedran gydag unigolion a theuluoedd yn ailgysylltu â'u parciau, traethau a'u hawliau tramwy lleol

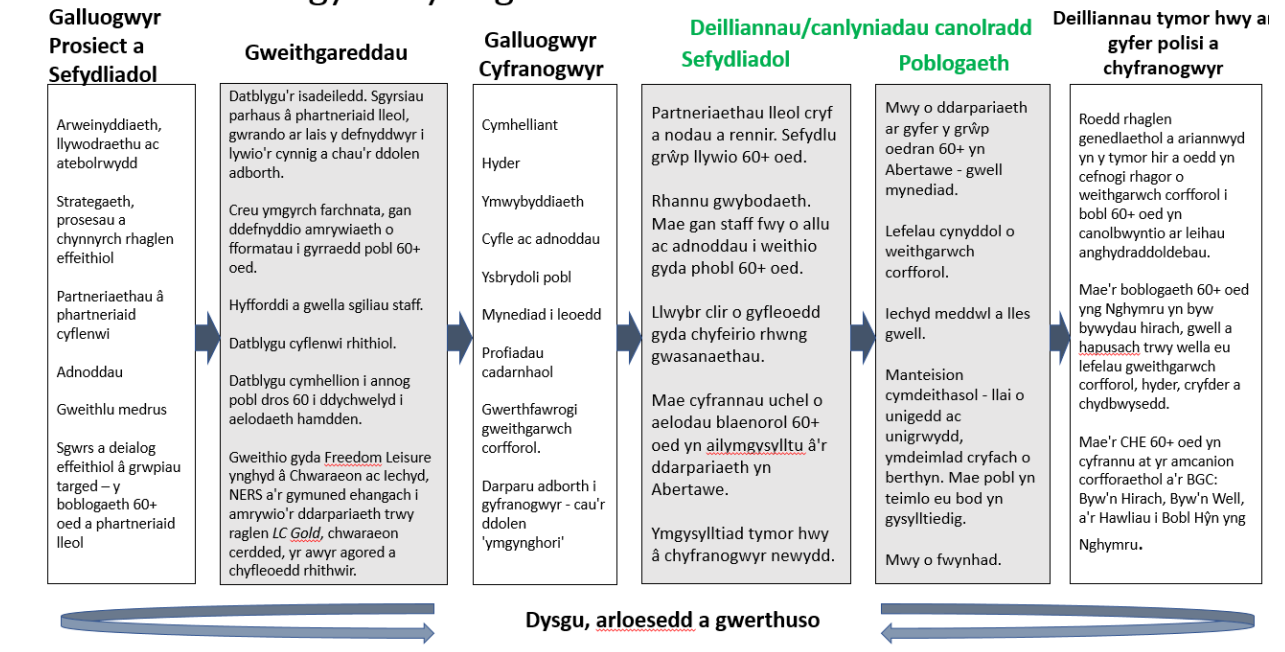
Bu'n rhaid i'r gwasanaeth Chwaraeon ac Iechyd ymateb i ffyrdd newydd o weithio i ddatblygu cyfleoedd chwaraeon a gweithgarwch corfforol ar draws Abertawe wrth ymateb i gyfyngiadau a chanllawiau'r Llywodraeth (e.e. cynnig a rhannu gwybodaeth ar-lein trwy lwyfannau cyfryngau cymdeithasol, cyflwyno gweithgareddau rhithwir, cefnogi cymunedau a theuluoedd gyda pheynnau llythrennedd corfforol i gynnig gweithgarwch wyneb yn wyneb pan fydd lefelau rhybudd wedi caniatáu)

**Rhaglen Genedlaethol Cyfeirio Ymarfer:** Nod tîm NERS yw cefnogi cymunedau Abertawe i ddod yn gyfranogwyr gydol oes mewn amryw gyfleoedd gweithgarwch corfforol gyda phwyslais ar iechyd ac ansawdd bywyd.

Roedd cyswllt rheolaidd â chyfranogwyr trwy gydol y cyfnod trwy alwadau ffôn ac e-bost gyda 7301 o gysylltiadau yn ystod y flwyddyn. Mae'r adborth a gafwyd yn ystod yr amser hwn wedi tynnu sylw at bwysigrwydd y cyswllt hwn. Dosbarthwyd 968 o raglenni ymarfer gartref. Dechreuodd cyflwyno rhithwir ym mis Hydref 2020 a chyflwynwyd cyfanswm o 458 sesiwn yn 20/21. Roedd sesiynau rhithwir yn cynnwys Symudiadau Tai Chi ar gyfer lles (TMW), Foodwise, Cylchedau, Cryfder a chymbwysedd, Ymlacio, cylchedau Cardiaidd, Cylchedau Gweithredol wrth eistedd/sefyll, aerobeg effaith isel. Mae nifer o fideos wedi cael eu cynhyrchu gan Weithredwyr Cyfeirio Ymarfer Corff (ERP) er mwyn i gleientiaid gael mynediad iddynt gartref gan gynnwys arddangosiadau Eistedd i sefyll, cynhesu ac oeri effaith isel, a cherdded yn egnïol.

**Oedolion Hŷn Actif:** Ym mis Ionawr 2021 lanswyd Rhaglen Oedolion Hŷn Actif newydd yn Abertawe. Fel rhan o Gynllun Gweithredu Pwysau Iach Cymru Iach (HWHW) Llywodraeth Cymru 2020-2022, mae Chwaraeon Cymru wedi buddsoddi yn Abertawe tan 2022 i ddarparu cynnig hamdden lleol i bobl dros 60 oed a fydd yn annog gweithgarwch corfforol a dewisiadau ffordd iach o fyw. Mae hwn yn ddull wedi'i dargedu i leihau anghydraddoldebau iechyd ac arwahanrwydd cymdeithasol. Yng ngham cychwynnol y rhaglen gwelwyd gwaith ymgynghori, datblygu theori newid a chyfleoedd gweithgarwch corfforol rhithwir am ddim.

## Model ar gyfer Cynnig 60+ oed effeithiol Abertawe 2021-22



### Gweithgareddau Awyr Agored Chwaraeon ac Iechyd

Mae gweithgareddau awyr agored a cherdded lleol, am ddim neu gost isel wedi'u darparu ar draws y gwasanaeth Chwaraeon ac Iechyd yn ystod 2020-21 o'r blynyddoedd cynnar i oedolion hŷn.

Mae hyfforddiant Arweinwyr Cerdded er Iechyd wedi parhau'n gyflym, gyda saith cwrs ar-lein ers haf 2020 gan ddod â chyfanswm y graddedigion i 133. Mae'r holl ragnodwyr cymdeithasol newydd a swyddogion Ein Cymdogaeth SCVS wedi'u hyfforddi ynghyd â Chydlynwyr Ardal Leol ledled y Ddinas. Mae galw cynyddol yn y gymuned wedi sefydlu teithiau cerdded er Iechyd newydd mewn partneriaethau ledled Abertawe.

### Gwasanaethau Llyfrgell

Llwyddodd Gwasanaethau Llyfrgell i gynnig gwasanaeth trwy gydol 2020 ac i mewn i 2021 (maent wedi aros ar-lein a darparu gwasanaethau electronig trwy'r cyfan ac yn 'agored yn ffisegol am 8 mis yn 2020 ac yn cynnig clicio a chasglu yn 2021') a chynyddwyd danfon i gartrefi y tu allan i leoliadau cymunedol lle bo angen.

**Ymateb Clicio a Chasglu a Danfon i Gartrefi i Covid 19:** Cyflwynodd Llyfrgelloedd Abertawe wasanaeth clicio a chasglu (neu ffonio a chasglu) ar gyfer yr holl gwsmeriaid. Roedd y gwasanaeth hwn hefyd yn cynnwys y cynnig i unrhyw un na allai adael ei gartref i ymweld â'r llyfrgell eu hunain i gael dosbarthu eu llyfrau neu lyfrau sain i'w cartref - naill ai gan y gwasanaeth caeth i'r tŷ neu gan staff eu llyfrgelloedd lleol (mewn ffordd Covid ddiogel). Roedd ar gael yn ychwanegol at gynnydd mewn eLyfrau ac eSain a gynigiwyd eleni. Yn anecdotaidd mae wedi bod yn arbennig o fuddiol i gwsmeriaid hŷn.

## **Gwasanaethau i Oedolion**

Dros y flwyddyn ddiwethaf ac yn ystod y pandemig, dosbarthodd y Cyngor barseli bwyd brys i 500 o unigolion oedd yn gwarchod i'w helpu i ymdopi â'r pandemig. Cymerodd Timau Gofal Cymdeithasol gyfrifoldeb am y gwasanaeth gan Lywodraeth Cymru a gwnaed 100% o'r danfoniadau a gynlluniwyd yn ystod yr wythnos gyntaf. Darparwyd cefnogaeth i'r rheini sydd angen gwarchod eu hunain o'r feirws mewn sawl ffordd ac mae llawer o wasanaethau wedi gweithio gyda'i gilydd i ddarparu'r gefnogaeth honno. Derbyniodd y cyngor ddsbarthiad swmp o'r parseli bwyd ar ddydd Llun a'u danfon y diwrnod canlynol. Cymerodd swyddogion gyfrifoldebau newydd i wneud hyn yn bosibl - trwy gymryd galwadau, prosesu gwybodaeth a danfon y parseli.

## **Gwasanaethau Dydd Pobl Hŷn Mewnol**

Ataliwyd Gwasanaethau Dydd Pobl Hŷn mewnol oherwydd Covid-19, ond parhaodd staff i gysylltu â'u holl gleientiaid/gofalwyr yn wythnosol. Roedd hyn yn amhrisiadwy i ofalwyr gan eu bod yn llais cyfeillgar ac yn gallu cynnig cefnogaeth ac ymyrraeth pan oedd angen. Gostyngodd hyn yr argyfwng wrth iddynt gynnig cefnogaeth a chynghor ymyrraeth gynnar ac roeddent bob amser ar ben arall y ffôn os oedd angen sgwrs ar rywun.

Rydym nawr yn cynnig gwasanaethau gofal dydd brys gan gynnwys ein gwasanaeth seibiant gartref gan fod llawer o ofalwyr ar fin mynd i argyfwng. Mae panel o weithwyr proffesiynol yn ystyried pob achos yn unigol i argymhell a chytuno ar y gwasanaeth mwyaf diogel a mwyaf priodol i bob person.

Mae'r cynllun trafndiaeth gymunedol a reolir gan Wasanaeth Dydd Mewnol yn cefnogi gofalwyr sy'n gwarchod trwy gynnig siopa, casglu presgripsiynau ac ati. Mae hyn yn cefnogi pobl i ymdopi gartref ac mae'n gysylltiedig â'r Cydlynu Ardal Leol i gefnogi'r gymuned hefyd lle mae llawer o drigolion lleol wedi ymuno i helpu. Roedd llawer o ofalwyr o'r farn bod hwn yn wasanaeth hanfodol.

## **Gwasanaethau Dydd i Oedolion ag Anableddau Dysgu**

Mae timau Anableddau Dysgu wedi bod yn cefnogi dwsinau o oedolion ag anableddau dysgu trwy'r pandemig coronafeirws. Pan ddechreuodd y cyfnod clo, roedd yn rhaid i ganolfannau dydd a oedd yn darparu rhyngweithio cymdeithasol, gweithgareddau a phrosiectau i ddefnyddwyr gwasanaeth gau dros dro ac ni fyddant yn ailagor nes ei bod yn ddiogel gwneud hynny. Mae staff wedi bod yn gweithio mewn ffordd wahanol trwy'r Gwasanaeth Cymorth Hyblyg i gadw mewn cysylltiad â defnyddwyr a'u cefnogi i fyw'n annibynnol yn eu cartrefi eu hunain.

Maent bellach yn darparu cymorth gwasanaeth dydd i'r rhai sydd mewn argyfwng ac yn gweithio gyda'n cydweithwyr gwasanaeth dydd a seibiant sydd wedi rhoi popeth i

ddarparu ar gyfer y rhai sydd ag angen dybryd am wasanaethau ar yr adeg anodd hon. Maent wedi bod yn hyblyg wrth ddefnyddio pecynnau gofal cartref, taliadau uniongyrchol a gwasanaeth cymorth a gomisiynwyd gan Ategi.

Dros y flwyddyn, cefnogodd y Gwasanaeth Cymorth Hyblyg fwy na 40 o ddefnyddwyr gwasanaeth yn eu cartrefi ac 20 a mwy dros y ffôn gyda galwadau lles.

Mae'r Gwasanaeth Datblygu Gwaith a Gwasanaeth Dydd Glandwr wedi bod yn ffonio eu rhieni a'u gofalwyr yn wythnosol. Mae'r holl ofalwyr sydd wedi gofyn am gymorth ychwanegol wedi ei dderbyn a dilynwyd i fyny ar yr holl bryderon yn brydlon.

### **Incwm Gofal Cymdeithasol, Cyllid a Budd-daliadau:**

Trwy ffyrdd newydd o weithio, yn enwedig yn ystod pandemig byd-eang, mae mwy o ofal wedi'i ddarparu yn y cartref neu'n agos ato, fel y gall pobl barhau i fyw gartref yn annibynnol ac aros yn rhan o'r gymuned, a gyflawnwyd oherwydd cefnogaeth gynyddol ein gwasanaeth gofal cartref a'n storfa offer cymunedol. Mae rhai gwasanaethau mewnol wedi'u hystwytho a'u haddasu i gwrdd â'r rhai mwyaf agored i niwed orau.

Mewn ymateb i bandemig Covid, ailgorodd y Gwasanaethau Cymdeithasol gartref gofal preswyl mewnol a chyfleuster seibiant brys ac addaswyd llawer o wasanaethau eraill a ddangosodd y gallu i weithredu'n gyflym mewn argyfwng.

Mae tîm cyllid y Gwasanaethau Cymdeithasol wedi gweinyddu Cronfa Caledi LIC i gynorthwyo i fynd i'r afael â chostau ychwanegol a achoswyd gan wasanaethau mewnol ac allanol, o ganlyniad i bandemig Covid. Mae hyn wedi cyfrannu i raddau helaeth at wasanaethau'n gallu aros yn gynaliadwy yn ariannol a pharhau i ddarparu gwasanaethau gofal cymdeithasol i bobl hŷn.

Efallai bod y pandemig byd-eang wedi tynnu sylw at bwysigrwydd / lle mae angen gwelliannau er mwyn diwygio'r system Gofal Cymdeithasol (wedi'i gynnwys yn y Papur Gwyn - dod â'r GIG a llywodraeth leol ynghyd).

### **Canolfan Cam-drin yn y Cartref:**

Gorfodwyd y sector VAWDASV i symud y modd y darperir gwasanaethau i fformat o bell / ar-lein lle bo hynny'n bosibl, sydd wedi gwneud rhai gwasanaethau'n fwy hygyrch i'r rhai a allai ei chael yn anodd gadael y tŷ. Er bod ystyriaethau risg / diogelwch i'w gwneud bob amser, gall y model gweithio hwn barhau ar gyfer y rhai y mae'n fwy addas iddynt.

Cyn COVID pan oedd staff yn gallu ymweld, roedd rhai pobl hŷn yn elwa o gyswllt wyneb yn wyneb, yn enwedig os oes materion ychwanegol fel clyw / golwg gwael ac ati. Efallai na fydd pobl hŷn yn teimlo'n gyffyrddus yn defnyddio dyfeisiau fel tabledi / gliniaduron i gyfathrebu â gweithwyr proffesiynol felly gallai hyn hefyd effeithio ar y berthynas â gweithiwr cymorth.

## **Gwaith y Trydydd Sector**

Yn dilyn yr achosion o Covid, chwaraeodd y Trydydd Sector ran bwysig a gwerthfawr wrth ymateb i'r pandemig mewn ffyrdd cyflym ac ymarferol. Cynhyrwyd ffeithlun sy'n dangos yn glir y gwaith a wnaed gyda phartneriaid i frwydro yn erbyn y materion cymdeithasol a lles sy'n effeithio ar drigolion y ddinas.

Gofynnodd Grŵp Cyswllt y Trydydd Sector i SCVS gydlynu arolwg ar effaith COVID, a lluniwyd ffeithlun a oedd yn dangos cyfraniad y sector fel rhan o ymateb cymunedol COVID.

## **Rhwydwaith Cymorth i Deuluoedd**

Ym mis Ebrill 2020, sefydlwyd Rhwydwaith Cymorth i Deuluoedd mewn ymateb i sefyllfa Covid 19 gyda chylch gwaith o sefydlu cyfathrebu cryf rhwng gwasanaethau cymorth i deuluoedd gan yr awdurdod lleol a'r trydydd sector. Mae gan y grŵp aelodaeth o dros 50 o sefydliadau ac adrannau. Roedd canlyniadau'r grŵp yn cynnwys:

- Ymateb cydgysylltiedig i Covid 19 ar draws Abertawe.
- Cadw gwasanaethau cymorth i deuluoedd yn gyfredol gyda gwybodaeth berthnasol a chanllawiau newidiol.
- Cyfuno adnoddau lle bo hynny'n briodol.
- Nodi anghenion sy'n dod i'r amlwg a sut i fynd i'r afael â nhw.
- Trafod cyllid grant ychwanegol a sut orau i'w ddefnyddio.

Ar ôl i'r pryder cychwynnol leihau, agorodd y cylch gwaith i faterion cymorth teuluol cyffredinol ac nid Covid yn benodol.

Mae'r grŵp wedi edrych ar nifer o faterion megis darparu gwasanaethau ar-lein, cynlluniau wrth gefn rhag ofn y bydd cyfnod clo arall a rheoli'r galw yn edrych ar ddata atgyfeirio. Mae'r grŵp bellach yn gyfarfod parhaol gyda phresenoldeb mawr yn rheolaidd o blith gwasanaethau awdurdodau lleol a phartneriaid y Trydydd Sector.

## **Tai a thechnoleg arloesol - Archwilio opsiynau ar gyfer pobl ag anghenion gofal ychwanegol sy'n eu helpu i aros yn annibynnol gartref**

Bydd adolygiad o amgylch y maes hwn yn cael ei gynnal yn 21/22.

## **Adran Tai**

Mae'r Gwasanaeth Tai Cysgodol wedi parhau i ddarparu gwasanaeth i'w holl denantiaid yn ystod y pandemig gan gynnwys:

- Cymorth lefel isel.
- Galwadau dyddiol yn ôl yr angen.
- Mynychu argyfyngau os oes angen.
- Parhau i gysylltu â gwasanaethau ac asiantaethau eraill sy'n gweithio mewn cynlluniau tai cysgodol.

- Cysylltu ag aelodau'r teulu pan fo angen.
- Sicrhawyd nad yw tenantiaid yn cael eu hynysu yn ystod y cyfnod clo trwy gyswllt rheolaidd.
- Sicrhawyd bod yr holl fannau a chyfleusterau cymunedol yn cael eu glanhau'n rheolaidd a'u glanhau'n ddwfn lle bo angen.
- Gweithredwyd mesurau cadw pellter cymdeithasol mewn ardaloedd cymunedol i sicrhau bod preswylwyr yn cael eu cadw'n ddiogel.

## Trawsnewid System Gyfan Clwstwr - System Newydd o Ofal Sylfaenol

Mae fframwaith trosfwaol y Bwrdd Iechyd, y Cynllun Gwasanaethau Clinigol yn ganolog i uchelgais y Bwrdd Iechyd i ddarparu Gwell Iechyd a Gwell Gofal i alluogi Bywydau Gwell i'n holl gymunedau ac mae hyn yn cysylltu â'r system drawsnewid ehangach fel rhan o'r economi iechyd a gofal cymdeithasol lleol a rhanbarthol.



Yr egwyddorion yw:

- Un system o Ofal
- Fy Nghartref yn Gyntaf
- Lle lawn, Person lawn, Amser lawn
- Cyllid Trawsnewid Llywodraeth Cymru Gwell Gyda'n Gilydd:
- £10.6M i ddarparu'r Dull Systemau Cyfan Clwstwr (CWSA) ar draws UHB Bae Abertawe

## Canolfan Lles Abertawe

Ar gyfer y prosiect cyfalaf cyffrous hwn, mae Bwrdd Iechyd Prifysgol Bae Abertawe (SBUHB) yn cydweithredu â Coastal Housing Group. Mae Coastal eisoes yn allweddol wrth adfywio datblygiad Canol Dinas Abertawe gan ddarparu cyfalaf a phrosiectau adnewyddu canol y ddinas.

Mae'r cynllun hwn yn rhoi cyfle i sectorau dorri ar draws ffiniau sefydliadol a gwasanaeth traddodiadol i weithio gyda'i gilydd a gwneud gwahaniaeth i ddylanwadau cymdeithasol ac economaidd ehangach fel tai, addysg a chyflogadwyedd, sydd yn y tymor hir yn cyfrannu at ffurfio cymdeithasau cryf, deinamig a chreadigol.

Mae'r dull arloesol hwn yn rhoi cyfle gwych i'r Bwrdd Iechyd weithio mewn cydweithrediad â Coastal Housing Group er mwyn cyflawni'r cynllun hwn

Mae'r cynllun hwn yn addas yn ei gyfanrwydd i Deddf Llesiant Cenedlaethau'r Dyfodol (Cymru) 2015, sef 5 ffordd o weithio.



Rydym am symud gwasanaethau allan o'r ysbytai i gymunedau. Dylai pobl dderbyn gofal yn agosach at adref, neu gartref, a bydd pobl ond yn mynd i'r ysbyty i gael triniaeth na ellir ei darparu'n ddiogel yn unrhyw le arall. Gobeithiwn mai'r ffordd newydd hon o weithio gyda phartneriaid i ddarparu Gofal Iechyd yw'r dechrau ar ffurfio perthnasoedd hirhoedlog.



Rydym am gael gwasanaethau, sy'n cefnogi pobl i aros yn iach, nid dim ond eu trin pan maen nhw'n mynd yn sâl.



Bydd Canolfan Lles yn cydleoli ystod o asiantaethau o dan yr un to i ddarparu ystod o wasanaethau cynhwysfawr i'r cyhoedd



Gan weithio ar y cyd â Thai a phartneriaid eraill i gyflawni nod cyffredin o iechyd a lles i bawb.





Wrth drin pobl rydym yn mabwysiadu dull sy'n canolbwyntio ar yr unigolyn - mae hyn yn golygu ein bod ni'n darganfod beth sydd orau iddyn nhw a chytuno ar sut i wneud i'r pethau hynny ddigwydd. Rydym am i bobl reoli eu hiechyd eu hunain, a rheoli salwch tymor hir. Rydym hefyd am ei gwneud hi'n haws i bobl aros yn actif ac yn annibynnol yn eu cartrefi a'u cymunedau

## Casgliad

Yn ystod 20/21 mae'r holl bartneriaid wedi gweithio'n ddiflino i sicrhau bod ein haelodau mwyaf agored i niwed yn y gymuned ar draws yr oeddrannau yn cael cyswllt a chymorth i barhau i ffynnu er gwaethaf heriau'r pandemig.

## Cyflawniadau

- Ymgysylltiad a chyfranogiad da dinasyddion o fewn yr amcan hwn ar draws yr ystod oedran
- Partneriaethau'n cymryd rhan yn dda yn yr amcan.
- Mae gwaith enfawr yn y maes hwn eisoes ar y gweill ac wedi parhau er gwaethaf y pandemig.
- Ehangu sylfaen wybodaeth trwy'r ymglymiad presennol allan i bartneriaid ehangach.

## Heriau/Rhwysrau

- Peidio â chydlynu'r gwaith presennol fel ein bod yn gallu sicrhau ei fod yn ychwanegu gwerth ac nid yn dyblygu busnes fel arfer.
- Peidio â chael y bobl iawn o amgylch y bwrdd i gymryd y camau angenrheidiol neu wneud penderfyniad i allu cyflawni'r canlyniad.

## Gwaith y Grŵp Amcan Byw'n Dda, Heneiddio'n Dda yn y dyfodol

Bydd 21/22 yn canolbwyntio ar adferiad o Covid ac adeiladu'n ôl yn well ac yn gryfach gyda'n gilydd, gydag angen amlwg i adolygu meysydd ffocws o fewn yr "Amcan Byw'n Dda, Heneiddio'n Dda" i gefnogi gwaith partneriaeth pellach o ran gwasanaethau a mentrau diwygiedig wedi'u hailfodelu sy'n addas at y diben yn yr hyn a ystyrir bellach yn normal newydd.

**Partneriaid / Rhanddeiliaid dan sylw** - Partneriaid BGC, partneriaid ehangach y tu allan i'r BGC, arweinwyr gweithredol a dinasyddion ar draws yr ystodau oedran.

## Gweithio gyda Natur



I wella iechyd, cyfoethogi bioamrywiaeth a lleihau ein hôl troed carbon.

**Arweinydd** - Cydlynir y gwaith hwn gan y Tasglu Gweithio gyda Natur a'i arwain gan Gyfoeth Naturiol Cymru (CNC) a Fforwm Amgylcheddol Abertawe (SEF).

### Partneriaid/rhanddeiliaid sy'n rhan o'r gwaith

Cyfoeth Naturiol Cymru (CNC)	Fforwm Amgylcheddol Abertawe	Cyngor Abertawe
Prifysgol Abertawe	Partneriaeth Natur Leol Abertawe	Gwasanaeth Tân ac Achub Canolbarth a Gorllewin Cymru
Bwrdd Iechyd Prifysgol Bae Abertawe	Rhwydwaith Bae Abertawe Carbon Isel	Canolfan yr Amgylchedd
Prosiect Mannau Gwyrdd Cymunedol Abertawe	Fforwm Coed Abertawe	Llywodraeth Cymru
Green Infrastructure Consultancy	Pobl	4theRegion

### Trosolwg o'r gwaith o fewn Gweithio gyda Natur

Mae'r Gweithgor Gweithio Gyda Natur yn dwyn ynghyd gynrychiolwyr o sawl sefydliad BGC ac eraill sy'n cefnogi gweithredoedd o dan yr amcan Gweithio gyda Natur. Effeithiodd y cyfyngiadau pandemig ar y Gweithgor ond llwyddodd i gwrdd ychydig o weithiau ar-lein yn ystod 2020/21. Er bod rhai gweithgareddau sy'n gysylltiedig â'r cynllun gweithredu Gweithio gyda Natur wedi'u hoedi a'u gohirio, cafodd pandemig Covid rai effeithiau cadarnhaol hefyd megis y gostyngiad mewn teithio a defnyddio ceir, mwy o ddefnydd o fannau gwyrdd ac ymgysylltu â'r amgylchedd naturiol, cynnydd mewn tyfu yn y gymuned a mwy o gyfleoedd i ymgysylltu ar-lein â dinasyddion a sefydliadau ar faterion amgylcheddol.

Yng ngwanwyn 2020, adolygodd y Gweithgor ei flaenoriaethau yng ngoleuni Covid a'r potensial ar gyfer Adferiad Gwyrdd. Penderfynodd fod y blaenoriaethau a amlinellwyd yn y cynllun gweithredu Gweithio gyda Natur i gyd yn dal i fod yn

berthnasol ac nad oedd angen fawr o newid arnynt. Fodd bynnag, cytunwyd ar restr flaenoriaethau symlach, a amlygodd saith maes gwaith gan gynnwys trafndiaeth a theithio llesol a restrwyd fel blaenoriaeth benodol, gan adlewyrchu'r amlygrwydd yr oedd y mater hwn yn ei ennill gyda phartneriaid a'r cyfle i ymateb i newidiadau mewn ymddygiadau ac ymwybyddiaeth oherwydd y pandemig.

- **Seilwaith Gwyrdd (GI)** (cwbllhau strategaeth ledled y sir a sicrhau ei bod yn cael ei gweithredu).
- **Plannu Coed** (nodi tir y gellir ei ddefnyddio a chefnogi cynlluniau a arweinir gan y gymuned).
- **Mannau Gwyrdd** (cefnogi defnydd cymunedol o fannau gwyrdd ac ymwneud â hwy).
- **Adferiad Natur** (cynhyrchu Cynllun Gweithredu Adfer Natur Lleol a chefnogi prosiectau peillwyr).
- **Lleihau Carbon ac Addasu Hinsawdd** (cefnogi gwaith ar gynlluniau hinsawdd).
- **Trafnidiaeth a Theithio Llesol** (datblygu siarter teithio iach a threfnu digwyddiad fforwm trafndiaeth).
- **Ymgysylltu â'r Gymuned** (datblygu adnodd ar-lein o dempledi prosiect y gellir eu dyblygu ar gyfer adfer natur a hinsawdd a rhaglen o weminarau cyhoeddus).

Sicrhodd Cyfoeth Naturiol gronfa gyllid o £25,000 i'w ddefnyddio i BGC Abertawe a ddefnyddiwyd i gefnogi pedwar prosiect, y cyfrannodd pob un ohonynt at y blaenoriaethau Gweithio gyda Natur. Amlinellir y prosiectau hyn yn y tabl canlynol.

<b>Prosiect / Arweinydd / Grant</b>	<b>Disgrifiad</b>
<b>Toriadau tân ar Dir Comin</b> Gwasanaeth Tân ac Achub Canolbarth a Gorllewin Cymru £8,000	Cydlynu gweithgareddau rheoli tir gan gynnwys llosgi dan reolaeth a darparu toriadau tân mewn ardaloedd lle mae risg tân uchel.
<b>Cefnogi Gweithio gyda Natur yn Abertawe</b> Fforwm Amgylcheddol Abertawe £8,000	Cyfres o weithgareddau gan gynnwys: trefnu cynhadledd drafndiaeth ranbarthol a rhaglen helaeth o weminarau cyhoeddus yn ymwneud â'r adferiad gwyrdd; ymestyn prosiect Mannau Gwyrdd Cymunedol Abertawe; a chefnogi datblygiad adnodd ar-lein gydag atebion ymarferol ar gyfer gweithredu yn yr hinsawdd ac adfer natur.
<b>Taith Gylchol Crymlyn</b> Cyfoeth Naturiol Cymru £1,500	Ymgysylltu ag ymgynghorydd i baratoi briff dylunio wedi'i gostio ar gyfer llwybr cerdded cylchol newydd i'r gymuned leol wneud defnydd llawn o'r adnoddau naturiol ar garreg eu drws ar gyfer iechyd a lles a mwynhau natur yn dawel.
<b>Prosiect Ymwybyddiaeth a Gweithredu Bioamrywiaeth Cydweithredol</b>	Darparu hyfforddiant i bartneriaid BGC i'w chefnogi i gyflawni eu Dyletswydd Bioamrywiaeth Adran 6 ac i gyflawni gweithredoedd adfer

Cyngor Abertawe £7,500 (gan gynnwys ffi weinyddol gyffredinol y grant)	bioamrywiaeth yn unigol yn eu hystâd eu hunain a chydweithio â phartneriaid eraill.
--	--

Datblygiad nodedig arall gyda'r Gweithgor oedd ymgysylltu â Phrosiect Adfywio Penderi dan arweiniad Pobl. Teimlai'r Gweithgor fod gan hyn y potensial i fod yn esiampl effeithiol ar gyfer gweithredu sawl blaenoriaeth Gweithio Gyda Natur gan gynnwys seilwaith gwyrdd, plannu coed, lleihau carbon ac ymgysylltu â'r gymuned. Gwahoddwyd cynrychiolwyr o Pobl i ymuno â'r Gweithgor ac ymunodd rhai aelodau o'r Gweithgor â Fforwm Seilwaith Gwyrdd Penderi.

Dyma rai o lwyddiannau prosiect Penderi hyd yn hyn:

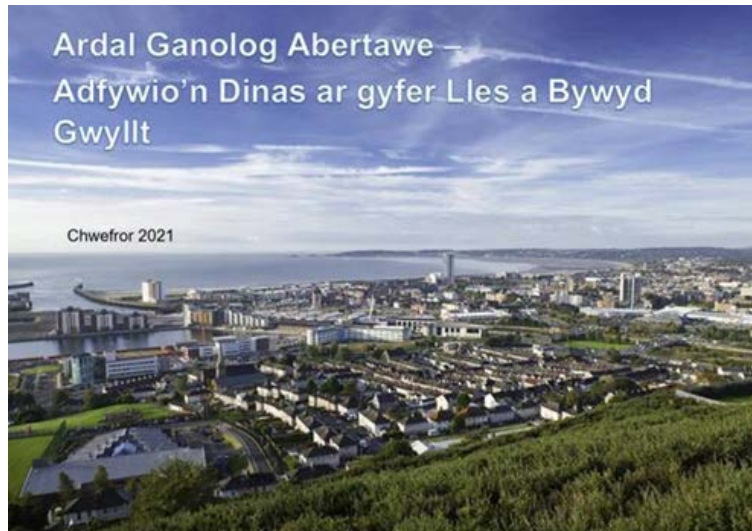
- Sicrhawyd cyllid o £20,000 trwy gronfa SOR CNC i adeiladu cysgodfan to gwyrdd yn y Ganolfan Galw Heibio ym Mlaenymaes ac i redeg rhaglen ymgysylltu â'r gymuned i gysylltu pobl â mannau gwyrdd yn eu cymuned.
- Is-grŵp Seilwaith Gwyrdd wedi'i sefydlu ar gyfer Uwchgynllun Adfywio Penderi a mabwysiadwyd egwyddorion GI Abertawe.
- Cysylltiadau wedi'u gwneud trwy'r LCSB, grŵp WWN, Fforwm GI Cymru ac eraill.
- Prynodd Pobl 650m2 o fawn blodau gwyllt i'w gosod ym Mhenderi ym mis Medi.
- Cais cyllid cydweithredol CRF wedi'i gyflwyno yn cynnwys Pobl, Canolfan yr Amgylchedd, Room2Grow a thîm Cadwraeth Natur Cyngor Abertawe.
- Arolwg Misconnections wedi'i gwblhau ar y Ravine gan CNC.
- Ymrwymodd Pobl £10,000 i Fapio GI fel llinell sylfaen ac offeryn ymgysylltu â'r gymuned ar gyfer opsiynau GI.

Mae'r adrannau canlynol yn cymryd pob un o'r meysydd blaenoriaeth yn eu tro ac yn amlinellu peth o'r cynnydd a wnaed yn ystod y flwyddyn ddiwethaf.

### Seilwaith Gwyrdd (GI)

Cyhoeddodd Cyngor Abertawe a Chyfoeth Naturiol Cymru'r strategaeth seilwaith gwyrdd ar y cyd *Ardal Canol Abertawe: Adfywio Ein Dinas er Lles a Bywyd Gwyllt* sydd wedi'i gynllunio i ddod â mwy o natur i mewn i Ardal Canol Abertawe.

Mabwysiadwyd y Strategaeth gan y ddau sefydliad ym mis Chwefror 2021 ac mae'n dilyn gwaith ymgysylltu sylweddol â rhanddeiliaid o'r gymuned leol a sefydliadau cyhoeddus, preifat a thrydydd sector yn Abertawe. Gweledigaeth y strategaeth yw **“Dinas â seilwaith gwyrdd amlswyddogaethol o ansawdd uchel, sy'n darparu gwytnwch, ffyniant, natur, iechyd, lles a hapusrwydd i ddinasyddion ac ymwelwyr Abertawe.”**



Cyflawnir y weledigaeth trwy gymhwyso 5 Egwyddor Seilwaith Gwyrdd (GI) fel a ganlyn:

1. **Amlswyddogaethol** - sicrhau bod pob GI yng nghanol y ddinas yn darparu cymaint o fuddion â phosib. Er enghraifft, gallai leihau llygredd a/neu lifogydd, cynnig cysgod a/neu fwyd i anifeiliaid brodorol (adar, pryfed a/neu famaliaid bach), darparu cysgod yn ystod dyddiau poeth yr haf, a chreu lleoedd deniadol dymunol a/neu dawel i bobl i gwrdd, ymlacio a chwarae.
2. **Wedi'i addasu ar gyfer newid yn yr hinsawdd** - amsugno dŵr i leihau llifogydd, darparu oeri yn yr haf a darparu ar gyfer bywyd gwyllt. Mae GI hefyd yn helpu i liniaru newid yn yr hinsawdd trwy ddal a chloi carbon.
3. **Iach** - helpu ein hiechyd corfforol a meddyliol trwy amsugno llygredd, darparu aer glân, dŵr glân, bwyd a lle i wneud ymarfer corff, cymdeithasu a chwarae a lle i ddod i gysylltiad â natur.
4. **Bioamrywiol** - cefnogi amrywiaeth eang o rywogaethau brodorol sy'n darparu cysgod a bwyd ac yn creu coridorau gwyrdd ar draws canol y ddinas gan gysylltu â choridorau bywyd gwyllt strategol presennol.
5. **Clyfar a Chynaliadwy** - darparu datrysiadau, technegau a thechnolegau cynhaliaeth isel ac sy'n lleihau llygredd a gwastraff ac yn gwneud y defnydd gorau o ddeunyddiau wedi'u hailgylchu neu o ffynonellau cynaliadwy.

Ategir y weledigaeth gan amcanion strategol. Mae pob amcan strategol yn cyfrannu **yn uniongyrchol** at unrhyw elfennau o'r weledigaeth ac **yn anuniongyrchol** at holl elfennau'r weledigaeth:

- Darparu amgylchedd o ansawdd uchel sy'n gyfoethog o ran natur.
- Creu dinas gyrchfan nodedig.
- Sicrhau fod y ddinas yn gallu gwrthsefyll effeithiau newid yn yr hinsawdd.
- Sicrhau cyfranogiad rhanddeiliaid a'r gymuned wrth ddylunio a chynnal GI.
- Creu economi leol fedrus a gwybodus i ddarparu a chynnal GI.

Bydd llwyddiant yn cael ei fesur trwy nifer o ddangosyddion perfformiad a dau darged: dyblu GI erbyn 2030 (o 13% i 26%) a chynyddu'r gorchudd canopi coed i 20-25% erbyn 2044.

Dyluniwyd y strategaeth i gefnogi'r Cynllun Datblygu Lleol a chymhwyso Safon SuDS Statudol 2019. Mae hefyd yn cyflawni dyletswyddau'r Cyngor o dan Ddeddf Llesiant Cenedlaethau'r Dyfodol (Cymru) 2015 a Deddf yr Amgylchedd (Cymru) 2016 trwy Amcan Lles y Cyngor: Cynnal a gwella adnoddau naturiol a bioamrywiaeth Abertawe, ac Amcan Gweithio gyda Natur Bwrdd Gwasanaeth Cyhoeddus Abertawe.

Mae datblygiad y cynllun wedi denu llawer o ddiddordeb yn genedlaethol ac yn rhyngwladol, yn enwedig ym *mhŵer* y *broses* neu'r ffordd y gwnaeth datblygiad y strategaeth ymgorffori ffyrdd o weithio ar gyfer Deddf Llesiant Cenedlaethau'r Dyfodol wrth ddylunio a datblygu'r Strategaeth:

1. **Edrych ar y tymor hir** - cymryd dull tymor hir o ddefnyddio GI i ddiogelu'r ddinas yn y dyfodol yn erbyn heriau presennol ac yn y dyfodol h.y. yr hinsawdd ac argyfyngau ecolegol, gwella iechyd a lles preswylwyr ac ymwelwyr, gwella profiad ymwelwyr ac amser preswyllo, lleihau costau ynni.
2. **Dull integredig** - gweithio ar y cyd â rhanddeiliaid i sicrhau bod y strategaeth yn gwneud cyfraniad cadarnhaol at yr holl nodau lles ac amcanion lles y BGC, Cyngor Abertawe a Chyfoeth Naturiol Cymru.
3. **Cynnwys pobl** - ymgysylltiad cynnar, dilys â'r gymuned, ysgolion cynradd lleol a rhanddeiliaid cyhoeddus, preifat a 3ydd sector trwy gydol datblygiad y Strategaeth
4. **Cydweithio** - Prosiect ar y cyd rhwng Cyfoeth Naturiol Cymru a Chyngor Abertawe dull 50 / 50 ac mewn partneriaeth â Green Infrastructure Consultancy a rhanddeiliaid lleol.
5. **Atal** - bydd gweledigaeth ac amcanion strategol y Strategaeth yn helpu i fynd i'r afael â phroblemau amgylcheddol, cymdeithasol, economaidd a diwylliannol yn Ardal Canol Abertawe, ac yn adeiladu gwytnwch i atal neu leihau problemau o'r fath yn y dyfodol. Y Strategaeth gan gynnwys DP a thargedau i olrhain cynnydd.

Mae'r ffocws nawr ar gyflawni'r amcanion strategol, o ran gweithredu'n ymarferol a thrwy ddatblygu cynllun gweithredu.

**Gweithredu Ymarferol:** Hyd yma mae to gwyrdd a wal werdd wedi'u gosod yng Nghanolfan yr Amgylchedd a tho gwyrdd yn swyddfeydd Coastal yn y Stryd Fawr. Mae mwy o osodiadau ar y gweill ar gyfer blwyddyn ariannol 2021/22.



**Ffeithlun:** Dyluniwyd ffeithlun dwyieithog ar nodau'r strategaeth wedi'i anelu at ysgolion, gan ddefnyddio'r sylwadau ar gyfer yr ysgolion, er enghraifft peidio â defnyddio'r jargon GI a defnyddio 'natur brysur' yn lle.

**Cynllun Gweithredu:** Mae'r cynllun gweithredu yn cael ei ddatblygu ar hyn o bryd a bydd yn canolbwyntio i ddechrau ar adeiladu sgiliau a gwybodaeth yn yr economi leol a chymunedau a gweithwyr proffesiynol yn y sector cyhoeddus, preifat a'r trydydd sector.

**Strategaeth Sir Gyfan:** Dechreuodd y broses ymgysylltu ar gyfer y strategaeth sir gyfan ym mis Chwefror 2020, ond yn anffodus oherwydd Covid roedd yn rhaid ei gohirio. Y nod yw ailgychwyn yr ymgysylltiad ar gyfer y Strategaeth sir gyfan unwaith y bydd cyfyngiadau Covid yn cael eu codi.

**Plannu Coed**

Mae nifer o brosiectau ymarferol wedi'u cyflawni, dan arweiniad Tîm Cadwraeth Natur y Cyngor mewn cydweithrediad ag aelodau eraill o'r grŵp llywio Gweithio gyda Natur a Phartneriaeth Natur Leol Abertawe. Mae'r rhain yn cynnwys plannu coed/coetir brodorol a blodau gwyllt a gwella cysylltedd a gwytnwch ecolegol. Ariannwyd y gwaith hwn i raddau helaeth gan grant gan Lywodraeth Cymru (cynllun Lleoedd Natur Lleol) a CNC yn ogystal â Choed i Ddinasoedd a Glastir.

Cyfanswm y nifer a blannwyd yw oddeutu 3,175 o goed (coed ifanc yn bennaf ynghyd â 100 coeden safonol). Pob un yn rhywogaeth frodorol, o darddiad lleol yn bennaf. Mae hyn yn gyfanswm ardal blannu o 1.27 hectar. Mae'r safleoedd yn cynnwys:

- Caeau Chwarae Ganges/Pentyla.
- Parc Singleton.
- Parc Cwmrhydyceirw.
- Parc Cocyd.
- Parc Dyfnant.
- Safle tirlenwi Tir John.
- tiroedd amrywiol ysgolion.

Roedd yr holl safleoedd yn cynnwys ymgynghori cymunedol helaeth ond oherwydd COVID roedd ymgysylltiad cymunedol/gwirfoddolwyr yn y plannu ei hun yn gyfyngedig.

**Perllannau:** Darparwyd cyllid a chymorth i Brosiect Orchard i sefydlu perllannau cymunedol bach mewn nifer o safleoedd ledled y ddinas gan gynnwys Caeau Chwarae Pentyla, Parc Cwmdonkin a Pharc Cymunedol Primrose Hill.

**Meithrinfa Goed Gymunedol:** Cefnogwyd sefydlu meithrinfa goed gymunedol yn tyfu coed brodorol o stoc leol yng ngerddi Clun.

**Mapio a Chanllawiau:** Dechreuwyd mapio ardaloedd posib ar gyfer plannu coed yn y dyfodol a chynhyrchwyd nodyn canllaw/rhestr wirio plannu coed (The Right Tree in the Right Place) ar gyfer grwpiau cymunedol ac eraill.

### **Adferiad Natur**

Gwnaed gwaith pellach i gasglu data i lywio'r gwaith o baratoi'r cynllun Gweithredu Adfer Natur lleol. Mae hyn yn cynnwys prosiect peilot gyda SEWBREC i ddatblygu offeryn mapio ar gyfer gwytnwch ecolegol o fewn ardal beilot yn Abertawe.

Mae aelodaeth Partneriaeth Natur Leol Abertawe wedi cynyddu a threfnwyd nifer o brosiectau a digwyddiadau Bioamrywiaeth gan ddefnyddio cyllideb prosiect LP4N.

**Camau Peillio / Plannu Blodau Gwyllt:** Mae Cyngor Abertawe yn gweithio ar y cyd â phartneriaid eraill fel Cyngor Castell-nedd Port Talbot, Prifysgol Abertawe a Dŵr Cymru i ddatblygu prosiect peillwyr ym Mae Abertawe - '*Dôl Margam i'r Mwmbwls*'. Y llynedd, plannodd y fenter 4,000 o flodau gwyllt brodorol a dyfwyd o stoc frodorol mewn safleoedd strategol ar draws Bae Abertawe. Crëwyd to a wal werdd fioamrywiol hefyd yng Nghanolfan yr Amgylchedd (gweler uchod). Mae Adran Parciau'r Cyngor wedi arwain ar brynu peiriannau torri / casglu i alluogi rheoli ystod o barciau ac ardaloedd glaswelltir priffyrdd yn well ar gyfer peillwyr a bioamrywiaeth.

**Cymru Bioffilig:** Yn dilyn trafodaethau rhwng Fforwm Amgylchedd Abertawe (SEF) a phartneriaid Working With Nature (WWN) yn 2019, cychwynwyd Cymru Bioffilig gyda chyllid trwy ENRaW ac mae'n cynnwys partneriaeth rhwng Gardd Fotaneg Genedlaethol Cymru, Bwrdd Iechyd Prifysgol Bae Abertawe, Prifysgol Abertawe a CNC.

Mae'r rhaglen yn cynnwys tair ffrwd waith:

- 1) Glaswelltiroedd am Oes.



2) Planhigion ar gyfer Pobl.

3) Mannau Ysbrydoledig.

Nod y cynllun Mannau Ysbrydoledig yw dod â fflora a bywyd gwyllt brodorol i 40 o safleoedd y Bwrdd Iechyd yn Abertawe, Castell-nedd a Phort Talbot i wella lles pobl ac wrth wneud hynny mae'n cyfrannu at nifer o flaenoriaethau WWN - adfer natur, manau gwyrdd, plannu coed, seilwaith gwyrdd ac ymgysylltu â'r gymuned.

Er bod peth o'r gwirfoddoli wedi'i gyfyngu yn ystod y pandemig, mae'r gwaith wedi parhau ar y safle. Mae dros fil o flodau gwyllt brodorol, a dyfwyd gan wirfoddolwyr gartref yn ystod y cyfnod clo wedi cael eu plannu ar safleoedd y bwrdd iechyd i wella planwyr a ymylon nad ydynt yn cael eu torri. Yn ogystal, yn ystod 2020/21, plannwyd 288 o goed - gan gynnwys tair perllan ac mae chwe man ymlacio wedi'u darparu i staff, cleifion ac ymwelwyr ddianc o adeiladau'r ysbyty a bod ymhlith natur. Mae blychau adar a gwestai pryfed wedi'u gosod yn ogystal â phaneli dehongli i esbonio'r gwaith sy'n mynd rhagddo.



Bydd y gwaith yn parhau hyd at fis Mawrth 2022 gyda chysgod arall â tho gwyrdd, gwelyau cyrs sy'n arnofio, gwrychoedd, gosodiadau celf a mwy o fannau ymlacio. Mae gwirfoddoli wrth galon y prosiect ac anogir eu holl wirfoddolwyr i gymryd rhan yng Ngwobrau Datblygu Sgiliau Bioffilig Cymru sy'n darparu hyfforddiant i gynyddu hyder a lles. Mae yna hefyd elfen ymchwil sy'n mesur effeithiau tyfu blodau gwyllt ar les - Tyfu Gyda'n Gilydd yw'r astudiaeth fwyaf o'i math gyda 6,000 o gyfranogwyr.

## Mannau Gwyrdd

Un o'r prif fecanweithiau cyflenwi ar gyfer y thema flaenoriaeth hon yw trwy Brosiect Mannau Gwyrdd Cymunedol Abertawe sy'n fenter partneriaeth a reolir gan Fforwm Amgylcheddol Abertawe a grŵp llywio sy'n cynnwys cynrychiolwyr Cyngor Abertawe, CNC, CVS Abertawe a Chanolfan yr Amgylchedd. Mae'r prosiect yn helpu dinasyddion a chymunedau i chwarae mwy o ran wrth reoli a defnyddio manau gwyrdd lleol. Dros y flwyddyn ddiwethaf yn ystod argyfwng Covid, mae'n amlwg bod diddordeb cymunedau yn eu lleoedd gwyrdd lleol wedi cynyddu, yn rhannol oherwydd cyfyngiadau teithio a mwy o ymwybyddiaeth a rhyngweithio y mae pobl wedi'i gael â'u hardaloedd.

Mae prosiect Mannau Gwyrdd Cymunedol Abertawe wedi darparu cefnogaeth i nifer enfawr o fentrau newydd a sefydledig ar safleoedd ledled Dinas a Sir Abertawe. O ganlyniad i'r gefnogaeth ymarferol a'r cyngor a roddwyd gan y swyddog prosiect, mae mwy o unigolion a grwpiau cymunedol wedi ennill yr hyder, y ddealltwriaeth a'r sgiliau i sefydlu neu ddatblygu mentrau yn eu mannau gwyrdd lleol.



Mae'r prosiect hefyd wedi ymgysylltu'n llwyddiannus â phartneriaid BGC a chyrrff eraill i gefnogi gwella mannau gwyrdd a thyfu cymunedol. Er enghraifft, hwyluso trafodaethau rhwng Bwrdd Iechyd Prifysgol Bae Abertawe a Cae Tan ar y posibilrwydd o sefydlu prosiectau tyfu cymunedol ac Amaethyddiaeth â Chefnogaeth Gymunedol mewn dau safle ysbyty a gweithio gyda Heddlu De Cymru i greu tai gwyrdd o hen darianau terfysg ar gyfer dau brosiect cymunedol lleol.



### **Lleihau Carbon ac Addasu Hinsawdd**

Mae rhwydwaith Bae Abertawe Carbon Isel (LCSB) yn parhau i fod yn gyfrwng allweddol ar gyfer rhannu gwybodaeth a chydweithio rhwng sefydliadau ledled

Abertawe a'r rhanbarth ehangach. Cyflwynodd cyfyngiadau sy'n gysylltiedig â Covid nifer o heriau i LCSB a'i aelodau. Roedd yn rhaid canslo neu ohirio digwyddiadau rhwydweithio ac ymweliadau safle a oedd wedi'u trefnu cyn y cyfnod clo cyntaf. Fodd bynnag, trefnwyd rhaglen o weminarau ar-lein yn lle. Roedd y rhain yn tueddu i fod yn fyrrach na'r digwyddiadau rhwydwaith hanner diwrnod blaenorol ac yn canolbwyntio'n gyffredinol ar un sefydliad neu brosiect. Yn lle pedwar digwyddiad chwarterol, cynhaliwyd saith gweminar yn ystod y flwyddyn:

- **Mai 2020: Cyfoeth Naturiol Cymru Carbon Cadarnhaol**  
Rhoddodd CNC ddiweddariad ar eu Prosiect Carbon Cadarnhaol a'r Datganiadau Ardal sydd newydd eu cyhoeddi.
- **Gorffennaf 2020: Cyfrifiad Carbon DVLA**  
Amlinellodd y DVLA eu gwaith ar fesur a lleihau eu hól troed carbon.
- **Medi 2020: Carbon Ymgorfforedig ac Adeiladau Gweithredol**  
Gyda chyflwyniadau gan Dŵr Cymru a'r Prosiect Penodol ym Mhrifysgol Abertawe.
- **Hydref 2020: Cyfrifiad Carbon DVLA (ailadrodd)**  
Ailadroddwyd sesiwn mis Gorffennaf (uchod) fel y gallai mwy fod yn bresennol.
- **Tachwedd 2020: Sero Carbon 2050**  
Rhoddodd y Grid Cenedlaethol a CR Plus drosolwg o'r prosiect datgarboneiddio strategol - *Sero 2050*.
- **Ionawr 2021: Dod yn Barod ar gyfer Net-Sero - Ionawr 2021**  
Amlinellodd Wales and West Utilities eu polisiau a'u harferion gwyrddu.
- **Chwefror 2021: Cynaliadwyedd ar y Campws - Chwefror 2021**  
Amlinellodd Tîm Cynaliadwyedd Prifysgol Abertawe eu Strategaeth Cynaliadwyedd ac Argyfwng Hinsawdd.

Cyfarfu Gweithgor ULEV Bae Abertawe Carbon Isel a'r Grŵp Cynllun Teithio Cynaliadwy yn ystod y flwyddyn a chychwynwyd grŵp seilwaith EV rhanbarthol newydd gyda chynrychiolaeth o BGCau ledled y rhanbarth.

Yn ogystal ag amcan sefydliadol Cyngor Abertawe i ddod yn sefydliad 'Net Sero' erbyn 2030, ymrwymodd y Cyngor i weithio tuag at Ddinas a Sir 'Net Sero' erbyn 2050. Dim ond gyda phawb yn Abertawe yn cymryd rhan y gellir cyflawni'r amcan hwn felly mae BGC Abertawe yn ffordd bwysig o gynnwys dinasyddion a phartneriaid sector preifat, cyhoeddus a'r trydydd sector.

Ym mis Mawrth 2021, lansiodd Cyngor Abertawe ei arolwg cyntaf yn canolbwyntio ar newid yn yr hinsawdd gan edrych ar agweddau pobl yn Abertawe at newid yn yr hinsawdd, eu blaenoriaethau a'u cefnogaeth i weithredu ar yr hinsawdd. Ymatebodd bron i 1000 o bobl i'r arolwg a 400 arall i arolwg barn cyflenwol ar Twitter. Roedd y canlyniad yn hynod gadarnhaol gyda mwyafrif clir yr ymatebwyr yn poeni am newid yn yr hinsawdd ac yn barod i weithredu. Gwnaethpwyd yr ymateb enfawr hwn yn bosibl trwy gefnogaeth ein partneriaid BGC wrth gylchredeg a chodi ymwybyddiaeth o'r arolwg. Yn bwysicaf oll, bydd adroddiad yr arolwg yn cael ei rannu gyda phartneriaid gan ein galluogi i weithio gyda'n gilydd ar y blaenoriaethau a nodwyd tuag at Abertawe Net Sero.

## **Trafnidiaeth a Theithio Llesol**

Yn gynnar ym mis Chwefror 2021, cynhaliwyd cynhadledd drafnidiaeth ranbarthol ar-lein, “*Symud Ymlaen Gyda'n Gilydd*”. Daeth y digwyddiad hwn ag ystod eang o randdeiliaid ynghyd ar draws rhanbarth de-orllewin Cymru i fynd i'r afael â'r heriau a'r cyfleoedd sy'n gysylltiedig â theithio a thrafnidiaeth. Cafodd ei hwyluso gan SEF mewn cydweithrediad â 4theRegion gyda chefnogaeth gan sawl partner arall, gan gynnwys partneriaid BGC. Rhedodd dros ddau fore yn olynol (9fed a 10fed Chwefror) ac roedd yn cynnwys anerchiad agoriadol gan Lee Waters a chyflwyniad ar brosiectau arloesol ac arfer da yn ymwneud â'r thema, ond roedd y prif ffocws a'r dull gweithredu ar drafodaethau grŵp a sesiynau gweithdy ynghylch pa gamau gweithredu y gellid eu cymryd. Cofrestrodd 215 o bobl ar gyfer y gynhadledd a mynychodd 148 (127 ar ddiwrnod 1 a 91 ar ddiwrnod 2).

Cyn y gynhadledd, ar 19eg Ionawr, cynhaliwyd trafodaeth bord gron trafnidiaeth ranbarthol gyda phanel o ddeg arbenigwr o amrywiaeth o sefydliadau sydd â phrofiad a gwybodaeth am drafnidiaeth, iechyd, y gymuned a meysydd cysylltiedig. Recordiwyd hwn a defnyddiwyd clipiau wedi'u golygu i hyrwyddo'r gynhadledd ac fel cyflwyniad ar ddiwrnod cyntaf y gynhadledd. Roedd clipiau fideo o'r gynhadledd a'r digwyddiad bord gron, ynghyd â'r maniffesto a deunyddiau cysylltiedig eraill ar gael ar-lein.

**Siarter Teithio Iach:** Er bod hyn yn parhau i gael ei drafod mewn amrywiol gyfarfodydd partneriaeth a chydag unigolion allweddol, roedd y cynnydd yn gyfyngedig oherwydd cyfuniad o amserlennu digwyddiadau eraill, adnoddau ac amser cyfyngedig, ac argaeledd partneriaid. Fodd bynnag, bydd SEF a phartneriaid yn mynd ar drywydd hyn yn y flwyddyn i ddod fel rhan o'i fenter Bae Abertawe Carbon Isel.

## **Ymgysylltiad Cymunedol**

Ar ddechrau 2021, cydweithiodd partneriaid Gweithio gyda Natur ar raglen o weminarau, gweithdai ar-lein a digwyddiadau eraill sy'n gysylltiedig ag ystod o bynciau sy'n gysylltiedig ag adferiad gwyrdd. Roedd y rhaglen tri mis, gyda chefnogaeth cyllid gan grant CNC/SOR BGC, yn cynnwys 5 Sesiwn Gweminar Dydd Mercher Gwastraff, a gyflwynwyd ar y cyd â phrosiect Tu Hwnt i Ailgylchu Abertawe (BRS) Canolfan yr Amgylchedd ynghyd â 4 digwyddiad arall a drefnwyd gan naill ai Fforwm Amgylcheddol Abertawe (SEF) neu Ganolfan yr Amgylchedd, pob un mewn cydweithrediad â chyrff eraill. Roedd y rhaglen yn cynnwys cymysgedd o ddigwyddiadau gyda rhai wedi'u hanelu at y cyhoedd a grwpiau cymunedol tra bod eraill wedi'u hanelu'n bennaf at sefydliadau a gweithwyr proffesiynol.

Dyddiad	Teitl y Digwyddiad	Partneriaid Cyflenwi
27ain Ionawr	Ailgylchu yn Abertawe	Canolfan yr Amgylchedd (BRS) / Tîm Ailgylchu Cyngor Abertawe
3ydd Chwefror	Byw Bioffilig Abertawe (gweithwyr proffesiynol)	Fforwm Amgylcheddol Abertawe / LCSB / Hacer Developments
4ydd Chwefror	Byw Bioffilig Abertawe (cyhoedd)	Fforwm Amgylcheddol Abertawe / Hacer Developments
17eg Chwefror	Dyfodol Di-blastig	Canolfan yr Amgylchedd (BRS) / Mwmbwls Di-blastig
24ain Chwefror	Beth yw Caffi Atgyweirio a Sut i Ddechrau Un	Canolfan yr Amgylchedd (BRS) / Caffi Atgyweirio Cymru
28ain Chwefror	Mislif Di-Blastig	Canolfan yr Amgylchedd / Rhwydwaith Amgylcheddol Menywod
4ydd Mawrth	Cyfiawnder Hinsawdd ar gyfer Byd Tecach	Fforwm Amgylcheddol Abertawe / Masnach Deg Cymru / Fforwm Masnach Deg Abertawe
10fed Mawrth	Benthyg Nid Prynu	Canolfan yr Amgylchedd (BRS) / Llyfrgell Pethau Benthyg
17eg Mawrth	Y Tu Hwnt i Ailgylchu, y strategaeth economi gylochol newydd ar gyfer Cymru	Canolfan yr Amgylchedd (BRS) / Llywodraeth Cymru

Gohiriwyd dau ddigwyddiad ar-lein ychwanegol a gynlluniwyd i ddechrau ar gyfer mis Mawrth (trafodaeth gweithdy ar osod gwrychoedd a sesiwn agored gychwynnol i drafod prosiect arfaethedig Tacluso Cymuned Townhill) a drefnwyd gan Ganolfan yr Amgylchedd, ac fe'u cynhaliwyd ym mis Ebrill.

Trefnodd Tîm Cadwraeth Natur Cyngor Abertawe weminar ar seilwaith gwyrdd ar 24 Mawrth, a fynychwyd gan gynrychiolwyr o ystod o sefydliadau partner, gan gynnwys aelodau LCSB a Phartneriaeth Natur Abertawe. Roedd y rhaglen digwyddiadau ar-lein hefyd yn cynnwys gweminarau'r LCSB a amlinellwyd yn gynharach.

**Adnodd Ar-lein Newydd:** Yn gynnar yn 2020, cychwynnodd Fforwm Amgylcheddol Abertawe gydweithrediad â VocalEyes CIC i ddatblygu adnodd ar-lein newydd hawdd ei ddefnyddio i hyrwyddo atebion profedig, addasadwy a dyblygadwy ar gyfer gweithredu ar yr hinsawdd ac adfer natur. Y bwriad oedd recriwtio ymchwilydd/trefnydd ddechrau Ebrill 2020 i ymchwilio a choladu'r wybodaeth ac yna mynd ymlaen i gydweithio â gweithwyr ymgysylltu â'r gymuned i hyrwyddo'r defnydd o'r adnodd. Gohiriwyd recriwtio'r gweithiwr wrth i'r pandemig Covid ddechrau ac wrth i'r prosiect ddatblygu ac ehangu, gwnaeth y broses gymryd llawer mwy o amser na'r disgwyl. Cyflogwyd dau ymchwilydd rhan amser ganol mis Mai a sefydlwyd gweithgor (gyda chynrychiolwyr o SEF, VocalEyes, CNC, Canolfan yr Amgylchedd, Cyngor Abertawe a Phrifysgol Abertawe) i oruchwylio a chynghori ar y prosiect. Erbyn diwedd mis Mawrth 2021, roedd fersiwn beta o'r adnodd wedi'i greu a chynhaliwyd profion cychwynnol gyda chynrychiolwyr sefydliadau partner a grwpiau defnyddwyr posibl.

Gwneir profion pellach ac addasiadau terfynol cyn lansio'r adnodd yn gyhoeddus a throsglwyddo cyfrifoldeb rheoli tymor hir am y prosiect i VocalEyes.

### **Gwaith yn y Dyfodol**

Bydd meysydd gwaith allweddol ar gyfer y flwyddyn i ddod yn cynnwys:

- Sicrhau bod gweithredoedd a blaenoriaethau'r Gweithgor Gweithio gyda Natur yn ymateb yn effeithiol i adroddiad diweddaraf Cyflwr yr Adnoddau Naturiol (SoNaRR) a'r meysydd blaenoriaeth Pontydd i'r Dyfodol, ynghyd â blaenoriaethau'r Datganiad Ardal ar gyfer De Orllewin Cymru a'r Blaenoriaethau Adfer Gwyrdd cenedlaethol ar gyfer elfennau Gweithredu.
- Darparu gwybodaeth ac adnoddau i gefnogi'r prosesau asesu lles a'r cynllun lles, gan gynnwys darparu adborth a chefnogi ymgynghori.
- Cefnogi'r broses ymgysylltu ar gyfer y strategaeth GI sir gyfan a gweithredu mentrau seilwaith gwyrdd ledled Abertawe yn ymarferol.
- Mapio ardaloedd posib ar gyfer plannu coed yn y dyfodol a chyhoeddi nodyn canllaw/rhestr wirio The Right Tree in the Right Place ar gyfer grwpiau cymunedol ac eraill.
- Cefnogi a hyrwyddo rhaglen Cymru Bioffilig a chyfleoedd i adeiladu ar hyn.
- Cefnogi ymgysylltiad rhanddeiliaid ar newid yn yr hinsawdd a datblygu strategaeth hinsawdd a chynllun gweithredu 2050 sir gyfan
- Cwblhau, lansio a hyrwyddo'r adnodd datrysiadau Gweithredu ar yr Hinsawdd ac Adfer Natur ar-lein.
- Cefnogi a hyrwyddo'r fenter Siarter Teithio Iach sy'n cynnwys partneriaid sector cyhoeddus ar draws rhanbarth Bae Abertawe.

## Cymunedau Cryf



Adeiladu cymunedau cryfach a chanddynt ymdeimlad o falchder a pherthyn.

**Arweinydd** - Cydlynir y gwaith hwn gan y Grŵp Llywio Cymunedau Cryf ac fe'i arweinir gan Wasanaeth Tân ac Achub Canolbarth a Gorllewin Cymru.

### Partneriaid/rhanddeiliaid sy'n rhan o'r gwaith

Coastal	Pobl	SCVS	Tai Teulu
Iechyd Cyhoeddus Cymru	Clase 4 All	Cyngor-Cydlynu Ardal Leol	Adfywio Cyngor Abertawe
Partneriaeth Dysgu Abertawe	Fforwm Partneriaeth Tlodi	Byrddau Partneriaeth Rhanbarthol (BPRh);	Asiantaeth partner Staff caffael
Rhwydweithiau Clwstwr Meddygon Teulu	tai a landlordiaid cymdeithasol	Fforwm Gwerth Cymdeithasol Gorllewin Morgannwg	Beyond Bricks and Mortar
Heddlu De Cymru	Dinas Noddfa Abertawe ac eraill sy'n cefnogi ffoaduriaid a cheiswyr lloches (Eyst ac eraill)	Cyngor Abertawe, Grŵp Llywio Cydlyniant Cymunedol (sy'n eistedd o dan Bartneriaeth Abertawe mwy Diogel);	Grŵp Llywio Abertawe Dinas Diwylliant
Menter Iaith Abertawe	Merched Y Wawr	Rhwydwaith Cydgynhyrchu	Grŵp dinas Hawliau Dynol
Cymorth i Fenywod / ymarferwyr trais yn y cartref aml-asiantaeth	Rhwydwaith Du a Lleiafrifoedd Ethnig Rhanbarthol	Grŵp Cydlyniant Cymunedol	

## **Trosolwg o'r gwaith o fewn Cymunedau Cadarn**

Ers y trefniadau llywodraethu newydd, mae'r Amcan hwn wedi'i ddyrannu i Wasanaeth Tân ac Achub Canolbarth a Gorllewin Cymru (MAWWFRS). Ers i'r trefniant newydd hwn fod ar waith, mae adolygiad llawn o'r cynllun gweithredu arfaethedig wedi bod ar y gweill. Mae'r adolygiad wedi cynnwys nodi camau gweithredu sydd bellach wedi'u cwblhau, y rhai sy'n barhaus a chamau gweithredu newydd y mae angen eu cynnwys wrth symud ymlaen.

Cyn y pandemig COVID-19, cynhaliwyd sawl cyfarfod rhwng yr arweinydd blaenorol a'r un newydd, a nodwyd grŵp rhanddeiliaid strategol newydd. Datblygwyd y grŵp hwn i sicrhau ei fod yn cynnwys partneriaid a oedd yn gallu adlewyrchu gwaith y Bwrdd Partneriaeth Rhanbarthol (BPRh) a'r rhaglen Drawsnewid, gan fod llawer o gysylltiadau agos a nodau cyffredin, sydd â chysylltiadau â nifer o gamau gweithredu o fewn y llif gwaith.

Mae aelodaeth y grŵp yn galluogi rhannu gwybodaeth a chydweithio ar draws Amcanion BGC eraill a rhwng asiantaethau ac adrannau eraill.

## **Cyflawniadau**

Mae Llywodraethiant clir o'r Grŵp Digwyddiadau Critigol i'r Bartneriaeth Abertawe Mwy Diogel ac yna i'r Bwrdd Gwasanaethau Cyhoeddus. Mae'r holl gyfathrebu'n cael ei sianelu trwy'r Bartneriaeth Abertawe Mwy Diogel (mae'r holl bartneriaid wedi ymuno gyda Heddlu De Cymru yn arwain) ac mae'r holl waith yn cael ei frandio gyda Phartneriaeth Abertawe Mwy Diogel.

## **Cyfraniad Gwasanaeth Tân ac Achub Canolbarth a Gorllewin Cymru (MAWWFRS) at Gymunedau Cryf.**

Yn ystod y cyfnod o ddeuddeng mis diwethaf, mae (MAWWFRS) wedi bod yn rhan o sawl menter sydd wedi cyfrannu at Gymunedau Cryf yn Abertawe, ac mae'r rhain yn cynnwys:

- Roedd pandemig COVID-19 yn ei gwneud yn ofynnol i'r Gwasanaeth weithio'n agos gydag ystod eang o bartneriaid i sicrhau y gallai gwasanaethau allweddol barhau i gael eu darparu i'r cymunedau yr ydym yn eu gwasanaethu. Darparwyd cyngor ac adnoddau i bartneriaid trydydd sector, megis larymau mwg a oedd wedyn yn gallu cael eu danfon i gartrefi lle bo angen.
- Gwnaed newidiadau i Gytundebau Lefel Gwasanaeth (CLGau) i adlewyrchu'r newidiadau sy'n ofynnol i gynorthwyo partneriaid i ddarparu ymweliadau Diogel ac Iach. Helpodd y diwygiadau hyn i sicrhau bod y lefel uchaf o gefnogaeth yn parhau i gael ei darparu i aelodau agored i niwed o'r gymuned, gan gadw at ganllawiau COVID-19.
- Parhaodd y tasglu amlasiantaeth a sefydlwyd i ddod â ffocws pwrpasol ar danau glaswellt bwriadol a damweiniol ledled Cymru (Operation Dawns Glaw) i wneud cynnydd da, gyda gwybodaeth am y cydweithredu amlasiantaeth yn cael cyhoedduswydd mewn cyfarfodydd Byrddau Gwasanaethau Cyhoeddus a'r Bartneriaeth Diogelwch Cymunedol ar draws



y maes Gwasanaeth. Mae mwy o wybodaeth ar gael ar wefan y Gwasanaeth [www.mawwfire.gov.uk](http://www.mawwfire.gov.uk)

- Datblygwyd y negeseuon allweddol ar gyfer Operation Dawns Glaw i gynnwys dull mwy cyfannol o anfon negeseuon trwy bartneriaid ac roeddent yn cynnwys cyfeiriad penodol at ystyriaethau COVID-19. Sicrhaodd y negeseuon hyn fod negeseuon diogelwch cyson yn cael eu hyrwyddo ar risgiau cymunedol wrth iddynt ddod i'r amlwg, megis cau canolfannau ailgylchu gwastraff dros dro a pheryglon llosgi gwastraff gardd domestig.
- Gwelodd Ymgyrch BANG (Be a Nice Guy) ddull amlasiantaeth wedi'i addasu tuag at noson Calan Gaeaf a Tân Gwylt yng ngoleuni cyfyngiadau COVID-19. Cydlynwyd negeseuon diogelwch yn llwyddiannus rhwng yr Heddlu, tri Gwasanaeth Tân ac Achub Cymru, Swyddogion Addysg, ac asiantaethau eraill i ymgorffori paramedrau a chanllawiau newydd.
- Cefnogodd staff MAWWFRS Ymddiriedolaeth Gwasanaeth Ambiwlans Cymru (WAST) trwy yrru ambiwlansys.
- Roedd staff MAWWFRS ar gael i ddarparu cymorth marwlyd.
- Cynorthwyodd staff Diogelwch Cymunedol (CS) i weithredu'r rhaglen frechu COVID-19.
- Datblygwyd Adnoddau Addysgol yn eang i sicrhau bod ein negeseuon addysg diogelwch yn hygyrch i'n cynulleidfau darged, ysgolion a rhieni trwy HWB.
- Cynhaliodd Tîm Lleihau Llosgi Bwriadol y Gwasanaeth gysylltiadau â phartneriaid ac addasu arferion gweithio cydweithredol i ddiogelu personél a lleihau'r effaith o gyfyngiadau pandemig COVID-19 wrth fynychu mentrau amlasiantaeth.
- Darparwyd offer ymyrraeth diogelwch tân yn y cartref, fel larymau mwg i fanciau bwyd ar draws ardal y Gwasanaeth i'w cynnwys mewn parseli bwyd.
- Cefnogodd y Gwasanaeth ymwybyddiaeth ddigidol, a hyfforddwyd gwirfoddolwyr mewn sgiliau digidol, a alluogodd iddynt ddod yn hyrwyddwyr digidol, sydd wedi gallu rhannu eu gwybodaeth a'u sgiliau yn y gymuned.
- Mae gan y Gwasanaeth wirfoddolwyr hyrwyddwyr digidol wedi'u hyfforddi'n llawn, sy'n gallu rhannu eu gwybodaeth a'u sgiliau yn y gymuned.
- Sicrhaodd Bwrdd Gwasanaethau Cyhoeddus Abertawe arian grant o £8,000 gan Gyfoeth Naturiol Cymru, i alluogi Tîm Llosgi Bwriadol y Gwasanaeth i nodi meysydd risg uchel yn Abertawe a fyddai'n elwa o ddarparu toriadau tân.
- Darparwyd hyfforddiant i bartneriaid i'w galluogi i gyflwyno archwiliadau Gwiriad Diogelwch Tân Cartref (HFSC) i'w cleientiaid. Darparwyd hyfforddiant hefyd i bartneriaid newydd i ganiatáu i atgyfeiriadau gael eu gwneud i'r Gwasanaeth.
- Datblygodd tîm Diogelwch Tân Busnes (BFS) y Gwasanaeth strategaeth ymgysylltu leol i ddarparu arweiniad a chefnogaeth i fusnesau a oedd ar fin trosglwyddo o'r cyfnod clo i gyflwr o ddatgloi blaengar, gyda'r nod o ddarparu canllawiau diogelwch tân a oedd yn benodol berthnasol i'r sefyllfa bresennol wrth sicrhau nad oedd ystyriaethau diogelwch tân yn cael eu hesgeuloso.
- Darparodd y tîm (BFS) gefnogaeth i ddarparu'r ysbytai maes dros dro yn Abertawe yn ddiogel.
- Ymunodd y Gwasanaeth â'r polisi dim goddefgarwch i hiliaeth yng Nghymru ac mae wedi ymrwymo i hyrwyddo cytgord a thegwch hiliol, gan gefnogi ymgyrch Dim Hiliaeth Cymru. At hynny, mae'r Gwasanaeth wedi ymrwymo i

weithredu'r ymrwymadau, ynghyd â sefyll yn erbyn hiliaeth a hyrwyddo gweithle a chymdeithas fwy cynhwysol a chyfartal sy'n rhoi hawl i bob unigolyn yng Nghymru deimlo'n ddiogel, cael ei werthfawrogi a'i gynnwys.

- Mae Cynllun Corfforaethol y Gwasanaeth 2021-2026 yn amlinellu ein hymrwymiad i Ddeddf Llesiant Cenedlaethau'r Dyfodol (Cymru) 2015 a sut mae ein Hamcanion Gwella a Lles yn cyfrannu at y saith Nod Llesiant, trwy ddangos sut mae pob un yn helpu'r Gwasanaeth i wella lles economaidd, cymdeithasol, amgylcheddol a diwylliannol Cymru. Mae mwy o wybodaeth ar y wefan [www.mawwfire.gov.uk](http://www.mawwfire.gov.uk)

## **Gwasanaeth Tân ac Achub Canolbarth a Gorllewin Cymru (MAWWFRS) yn gweithio mewn partneriaeth yn ystod pandemig COVID-19.**

Gyda chanllawiau pandemig COVID-19 a'r gwaith cyfyngedig yn y gymuned, ein blaenoriaeth oedd parhau i edrych ar ôl y rhai mwyaf agored i niwed ar adeg pan oedd pethau'n ansicr iawn.

- Yn ystod y pandemig, addasodd tîm CS MAWWFRS y ffordd yr oedd yn gweithio ac yn ymgysylltu â sefydliadau partner a chymunedau agored i niwed.
- Yn dilyn canllawiau gwarchod Llywodraeth Cymru (LIC) ar gyfer pobl agored i niwed, cychwynnodd Awdurdodau Lleol, y sector gwirfoddol, a rhwydweithiau cymunedol ddarparu pryddau bwyd, bwydydd a meddyginiaeth, i'r henoed a'r rhai agored i niwed. Cynigiwyd cymorth trwy ychwanegu cynnig cyngor ar ddiogelwch cartref.
- Darparwyd cyflenwad o synwryddion mwg a thafleini diogelwch i wasanaethau banc bwyd i'w cynnwys gyda pharseli bwyd.
- Darparwyd cymorth i bartneriaid y Trydydd Sector trwy ymgymryd â galwadau lles dros y ffôn.
- Addaswyd HFSC fel y gellir eu dosbarthu ar-lein i sefydliadau partner a oedd yn ymgysylltu â'u defnyddwyr gwasanaeth. Roedd yr hyfforddiant yn galluogi staff i gyfeirio aelodau agored i niwed o'r gymuned i'r Gwasanaeth Tân ar gyfer HFSC, yn ogystal â'r gallu i nodi risgiau yn y cartref pe baent yn cynnal ymweliad ac yn gosod synwryddion mwg. Roedd rhai o'r asiantaethau a dderbyniodd yr hyfforddiant yn cynnwys Platform, canolfan anifeiliaid Llys Nini, y Groes Goch Brydeinig.
- Hyfforddwyd Gwirfoddolwyr a staff Cyswllt Oedran hefyd i'w galluogi i gynnal HFSCau dros y ffôn wrth wneud galwadau lles i bobl hŷn unig, ynysig.
- Gweithiodd y tîm hefyd mewn cydweithrediad â Nyrsys Ocsigen, Rhoi'r Gorau i Ysmygu, a Baywater i helpu a chefnogi cleifion ar Ocsigen.
- Rhoddwyd offer diogelwch tân dros ben i sefydliadau partner i'w galluogi i gael eu darparu i aelodau agored i niwed y gymuned.
- Er mwyn cadw mewn cysylltiad â grwpiau anodd eu cyrraedd, cynhaliwyd boreau coffi rhithwir i drafod diogelwch cartref i denantiaid trwy'r Cymdeithasau Tai. Darparwyd hyfforddiant a chynghor HFSC hefyd i'r Tîmau Diogelwch Nwy sy'n ymweld â chartrefi.
- Gwnaed gwaith gyda'r Tîm Llosgiadau o Ysbyty Treforys i edrych ar atal llosgiadau, gan ganolbwyntio ar oedolion hŷn dros 65 oed, gan eu bod yn fwy tebygol o ddioddef o losgiad sy'n peryglu bywyd a chymryd mwy o amser i wella ar ôl llosgiad difrifol.

- Mewn cydweithrediad â SCVS, cynigiwyd hyfforddiant HFSC i'r holl wirfoddolwyr fel rhan o'u hyfforddiant rhagarweiniol. Gwnaed galwadau gwasanaeth cyfeillio i bobl sy'n dioddef o unigrwydd ac arwahanrwydd. Yn dilyn yr hyfforddiant hwn, darparodd cyfeillion gyngor diogelwch cartref a chyfeirio unigolion agored i niwed i'r Gwasanaeth am gymorth pellach.
- Gwnaed gwaith gyda'r Tîm Cydlyniant Cymunedol i gynorthwyo gyda monitro tensiynau posibl yn y gymuned, megis troseddau casineb. O ganlyniad i'r pandemig COVID-19, bu cynnydd mewn ymddygiad gwrthgymdeithasol, anghydfodau cymdogaeth a thensiynau ynghylch trosglwyddo. Roedd y cyfarfodydd yn galluogi ystyried ymatebion ar unwaith, a fyddai'n lliniaru'r risgiau hynny neu unrhyw densiynau'n gwaethygu. Rhannodd y Gwasanaeth wybodaeth hefyd am fannau problemus Llosgi Bwriadol a meysydd pryder allweddol gyda'r tîm.
- Gweithiodd y Swyddog Partneriaeth gyda rhanddeiliaid allweddol, gan gynnwys Bwrdd Iechyd Prifysgol Bae Abertawe (SBUHB) ac Iechyd Cyhoeddus Cymru (PHW) ar yr ymgyrch 'Tell Me More', a ddarparodd wybodaeth gywir i ganiatáu i bobl wneud penderfyniadau gwybodus am y brechlyn, gyda'r gobaith y byddai mwy o bobl, gan gynnwys y rhai mewn cymunedau Du, Asiaidd a Lleiafrifoedd Ethnig (BAME) yn penderfynu derbyn y cynnig o'r brechlyn.
- Parhaodd y tîm CS i ddarparu hyfforddiant Trais yn erbyn Menywod, Cam-drin yn y Cartref a Thrais Rhywiol (VAWDASV) i'r holl staff er mwyn galluogi adnabod y rhai sy'n profi cam-drin yn y gymuned.

### **Cyfraniad Cyngor Gwasanaeth Gwirfoddol Abertawe (SCVS) at Gymunedau Cryf.**

Yn ystod y cyfnod o ddeuddeng mis diwethaf, mae Cyngor Gwasanaeth Gwirfoddol Abertawe wedi bod yn rhan o sawl menter sydd wedi cyfrannu at Gymunedau Cryf yn Abertawe, ac mae'r rhain yn cynnwys:

- Cyfrannodd sefydliadau gwirfoddoli a gwirfoddol ffurfiol ac anffurfiol yn enfawr at sicrhau bod cymunedau wedi parhau i fod yn gydnerth dros y flwyddyn ddiwethaf.
- Ychydig iawn o wasanaethau Trydydd Sector a chymunedol a ddefnyddiodd y cynllun ffyrlo, gan fod gofyn iddynt barhau i ddarparu gwasanaethau hanfodol, a hynny thrwy ddefnyddio ffyrdd amgen o weithio, megis ymweliadau ar-lein, awyr agored a rhai wrth ddefnyddio cadw pellter cymdeithasol.
- Llwyddodd SCVS i gael cyllid penodol COVID-19, er enghraifft, cyllid brys VSEF a Comic Relief, Sefydliad Austin Bailey a Sefydliad Moondance a ddarparodd gyllid ar gyfer gweithgareddau cysylltiedig â COVID-19.
- Derbyniwyd cyllid ychwanegol hefyd gan LIC i ariannu cyfleoedd gwirfoddoli, gyda phartneriaid lleol a rhanbarthol yn gweithio gyda'i gilydd i sicrhau gwaddol gwirfoddoli a chynlluniau ar gyfer y dyfodol.
- Daeth anghenion cymunedol "cudd" blaenorol i'r amlwg yn ystod pandemig COVID-19, yn enwedig o ran ansicrwydd bwyd, rhwystrau rhag cael mynediad at gludiant a mynediad i leoliadau gofal iechyd.
- Mae grwpiau wedi dechrau edrych ar yr ymatebion tymor hwy i effaith pandemig COVID-19 ar iechyd meddwl, gordewdra ac effeithiau iechyd ac ymddygiad eraill sy'n gysylltiedig â ffyrdd o fyw eisteddog y cyfnod clo.

## Cyfraniad Gwasanaethau Trechu Tlodi Cyngor Abertawe at Gymunedau Cryf.

Yn ystod y cyfnod deuddeng mis diwethaf, mae Cyngor Gwasanaeth Gwirfoddol Abertawe wedi bod yn rhan o sawl menter sydd wedi cyfrannu at Gymunedau Cryf yn Abertawe, ac mae'r rhain yn cynnwys:

- Un o'r blaenoriaethau a nodwyd ar ddechrau'r pandemig COVID-19 oedd cefnogi mynediad at fwyd.
- Ar ddechrau'r pandemig COVID-19, bu'r tîm yn ymgysylltu â banciau bwyd er mwyn deall eu pryderon a'u heriau, sef; cynnydd disgwylidig yn y galw am gymorth bwyd mewn argyfwng, gwirfoddolwyr banciau bwyd yn dod yn agored i niwed eu hunain a'r risg o gyflenwi bwyd i fanciau bwyd. Mewn ymateb i'w pryderon, sefydlwyd 4 Canolfan Dosbarthu Bwyd ledled Abertawe i gaffael a storio bwyd dros ben a helpodd i ateb y cynnydd yn y galw a sicrhau bod cyflenwadau ar gael. Roedd gan wirfoddolwyr banciau fwyd lythyrau teithio hanfodol, talwyd am Aelodaeth FareShare ar gyfer y banciau bwyd annibynnol i sicrhau cyflenwad wythnosol o fwyd yn dod i mewn, a darparodd Cydlynwyr Ardal Leol gysylltiadau cryf yn y cymunedau a helpodd hyn i weithio'n effeithiol.
- Mewn ymateb i'r pandemig COVID-19 oedd yn dod i'r amlwg, daeth Matthew's House, Zac's Place, Cyngor Abertawe, Cyngor Gwasanaethau Gwirfoddol Abertawe, The Wallich, Crisis Skylight De Cymru, Cyngor Castell-nedd Port Talbot, Caerlas/Goleudy, YMCA, Mecca Bingo, Where's Doris, The Shared Place, Sameerea Foundation, Goggi's Cuisine, Clwb Pêl-droed Dinas Abertawe, Thai Bach, y GIG, Iechyd Cyhoeddus Cymru a gwleidyddion lleol ynghyd i sicrhau bod pobl ddigartref, y rhai mewn cartrefi bregus a'r rhai agored i niwed yn derbyn prydau bwyd bob dydd mewn ffordd ddiogel.
- Cydweithiodd 55 o sefydliadau a 100 o wirfoddolwyr i gyflawni prosiect i sicrhau bod anghenion sylfaenol pobl o ran cymorth bwyd bob dydd yn cael eu diwallu yn ddiogel, ac roedd hyn yn sicrhau bod pawb ar y strydoedd yn cael cynnig gwely, a bod darpariaeth y gaeaf yn cael ei hymestyn i gydol y flwyddyn, gan gynnwys pryd poeth cynhwysfawr bob dydd. Helpodd y darn hanfodol hwn o waith i gadw cysgu ar y stryd yn Abertawe i'r lefelau isaf ers dros 20 mlynedd.
- Bob wythnos roedd gwirfoddolwyr mewn pum lleoliad (Matthew's House, Goggi's, The Shared Plate, Clwb Pêl-droed Dinas Abertawe a Mecca Bingo) yn paratoi prydau poeth, a oedd yn cael eu cludo gan ddefnyddio cynlluniau trafndiaeth gymunedol a gwirfoddolwyr i fynd â'r prydau bwyd i'r rhai nad oeddent yn gallu coginio drostyn nhw eu hunain neu yn cael anhawster prynu bwyd.
- Dosbarthwyd dros 18,000 o brydau parod dros gyfnod o bedwar mis (saith diwrnod yr wythnos) i 21 lleoliad. Dosbarthwyd 307 o barseli bwyd brys hefyd yn ystod y cyfnod hwn. Ar ôl i'r cyfnod clo ddod i ben, rhoddwyd cynlluniau ar waith i gynnig gwasanaeth tecawê yn lle gwasanaeth cludo.
- Creodd rhwydwaith Abertawe Gyda'n Gilydd wasanaeth bwyd awyr agored brys saith diwrnod yr wythnos, a oedd ar gael ar ddiwrnodau, amseroedd a lleoliadau rheolaidd i alluogi pobl i gael mynediad at bryd poeth os oedd ei angen arnynt. Mae'r fenter hon bellach yn diwallu angen hyd yn oed yn fwy gan fod nifer y bobl sydd mewn perygl o fod yn ddigartref yn cynyddu.
- Wrth i'r galw barhau i dyfu, felly hefyd y ddarpariaeth i'w gyfateb mewn ffordd sy'n gydweithredol ac yn effeithiol, gyda chyfle bob dydd o'r wythnos i bobl sy'n cael trafferth gyda thai gysylltu â pherson a all helpu.

- Sefydlwyd llinell gymorth COVID-19 y Cyngor gyda thîm gweinyddu cymorth bwyd yn prosesu ceisiadau am gymorth bwyd, ynghyd â help gyda siopa wedi'i gyfeirio at Dimau Cydlynu Ardal Leol a SCVS. Proseswyd 850 o geisiadau am gymorth bwyd a dosbarthwyd 7,700 o borseli bwyd i'r rhai oedd yn gwarchod.
- Derbyniodd Cymorth Grant Trydydd Sector 41 o grantiau Tlodi Bwyd, 19 o grantiau Urddas Mislif mewn cymunedau ac 17 o grantiau Men's Sheds.
- Cafodd staff ar draws y Cyngor yr oedd eu rolau arferol yn gyfyngedig eu hailddyrrannu i rolau ymateb i argyfwng, megis llinell gymorth COVID-19, tîm gweinyddu bwyd, a thîm cydgysylltu ardal leol.
- Cefnogodd y tîm Cydlynu Ardal Leol aelodau agored i niwed o'r gymuned yr oedd pandemig COVID-19 yn effeithio arnynt, cefnogwyd dros 23,000 o geisiadau am fwyd, meddyginiaeth, neu gefnogaeth ar gyfer ynysu cymdeithasol, a darparu cydgysylltiad a chefnogaeth ar gyfer gweithredu cymunedol a gwirfoddol gan weithio gyda dros 5,000 o hyrwyddwyr cymunedol a stryd.
- Ymestynnwyd y llinell cyngor ar hawliau lles i fod ar agor 5 diwrnod yr wythnos, gyda gwybodaeth ychwanegol yn cael ei diweddarau ar dudalen we cymorth Coronafeirws y Cyngor.
- Symudodd y Tîm Dysgu Gydol Oes eu dysgu i ddsbarthiadau ar-lein, a gwnaethant hefyd sefydlu cymorth i'r rhai oedd wedi'u gwahardd yn ddigidol gael mynediad at ddyfeisiau a chefnogaeth i'w defnyddio i'w helpu i gadw mewn cysylltiad â theulu a ffrindiau a chael mynediad at wasanaethau.
- Cefnogodd y Tîm Cyflogadwyedd ac Abertawe'n Gweithio ddarparu pryddau ysgol am ddim, darparu cymorth cyflogadwyedd ar-lein, a chyflwyno cynllun benthyciadau TGCh ar gyfer cleientiaid oedd wedi'u hallgau yn ddigidol.

### **Cyfraniad Partneriaeth Abertawe Mwy Diogel at Gymunedau Cryf.**

Yn ystod y cyfnod o ddeuddeng mis diwethaf, mae Partneriaeth Abertawe Mwy Diogel (SSP) wedi bod yn rhan o sawl menter sydd wedi cyfrannu at Gymunedau Cryf yn Abertawe, ac mae'r rhain yn cynnwys:

- Gweithiodd y SSP ochr yn ochr ag asiantaethau partner i gyflawni'r fenter Operation BANG i leihau digwyddiadau Ymddygiad Gwrthgymdeithasol (ASB) yn ystod y cyfnod Calan Gaeaf/Tân Gwylt.
- Defnyddiwyd rheolaeth 33 o gamerâu Mannau Poeth i ddal tystiolaeth i helpu i atal ASB, tipio anghyfreithlon a difrod troseddol.
- Parhaodd timau CS i chwarae rhan allweddol trwy ymgysylltu â'r gymuned mewn ardaloedd allweddol a grymuso'r gymuned leol, trwy ddarparu atebion parhaus a chadarnhaol, fel Paws on Patrol.
- Cynhaliwyd sesiynau ymgysylltu a chyhoeddwyd cylchlythyr misol ar gyfer y fenter Paws on Patrol.
- Trwy waith y tîm ASB, cynorthwyodd y tîm CS hefyd i nodi manau poeth a thueddiadau ASB a chynorthwyo i fapio rhwydweithiau lleol i nodi pobl ifanc eraill sydd mewn perygl.
- Gwnaed gwaith i leihau gweithgarwch troseddol yn ardaloedd Sandfields a'r Vetch trwy Gynllun Datblygu'r Vetch.
- Cynhaliwyd ymweliadau safle arolygu caledu targedau rheolaidd ag adeiladau yn amrywio o eiddo domestig, safleoedd adeiladu, parciau, ysgolion a manau

agored, gyda chynghor yn cael ei roi ynghylch stopio/lleihau'r risg y bydd yr ardal yn dod yn darged ar gyfer gweithgareddau troseddol.

- Darparwyd cefnogaeth i'r Grwpiau Datrys Problemau (PSG) misol gyda phartneriaid allweddol eraill ym mhob sector, i ddarparu atebion i faterion sy'n datblygu yn yr ardal honno, yn dilyn cynnydd mewn annifyrrwch ieuenctid dros y 6 mis diwethaf, yn sylweddol ym mis Rhagfyr, a oedd yn cyd-fynd â llacio'r cyfyngiadau dros gyfnod y Nadolig. Roedd aflonyddwch cymdogion yn parhau i ffurfio rhan fwyaf y cwynion, a oedd yn cynnwys cwynion niwsans sŵn statudol ac anstatudol yn bennaf.
- Ymgyrwyd ag ymgyrchoedd digwyddiad cyhoeddus Atal Troseddau y Nadolig Rheolwyr Canol y Ddinas ac Atal Troseddu Cyfryngau Cymdeithasol Calendr Adfent y Nadolig.
- Cynhaliwyd digwyddiadau ymgysylltu/ymgyngori cymunedol yn targedu ardaloedd mannau poeth yn y ddinas, gan gynnwys y Stryd Fawr (Canol y Ddinas) a Sandfields. O ganlyniad uniongyrchol i'r sesiynau ymgysylltu cymunedol hyn, gofynnodd a derbyniodd 19 o breswylwyr gyngor atal troseddau pwrpasol yn ogystal â phecynnau caledu wedi'u targedu.
- Datblygodd ac ymgorfforodd fforwm aml-asiantaeth Masnachu Camfanteisio Ar Goll Cyd-destunol Abertawe (CMET) dull diogelu cyd-destunol, a gefnogwyd gan Brifysgol Swydd Bedford. Mae'r peilot yn gweithio yn Townhill yn ogystal ag yn 16+ a'r Gwasanaethau Cyfiawnder Ieuenctid. Nid yw'r peilot yn ymwneud ag atal pobl ifanc rhag bod yn bobl ifanc ond ceisio eu deall hwy a'u cyd-destun a gwneud lleoedd a'u perthnasoedd yn gynaliadwy ddiogel neu'n fwy diogel.
- Mae fforwm CMET yn cynnwys cynrychiolwyr o'r gwasanaethau cymdeithasol, Cymorth Cynnar, Diogelwch Cymunedol, yr Heddlu, YMCA, NSPCC, Barod a llawer mwy. Mae CMET yn tynnu at ei gilydd i weld pwy sydd yn y sefyllfa orau i wneud yr hyn sy'n ofynnol i gyflawni'r hyn sy'n bwysig, sef tarfu ar rwydweithiau ac ymddygiad troseddol trwy weithredu ar y cyd-destun lle mae'r niwed yn digwydd neu a allai ddigwydd o bosibl.

## **Cyfraniad Adfywio Abertawe at Gymunedau Cryf.**

Yn ystod y cyfnod o ddeuddeng mis diwethaf, mae Adfywio Abertawe wedi bod yn rhan o sawl menter sydd wedi cyfrannu at Gymunedau Cryf yn Abertawe, ac mae'r rhain yn cynnwys:

- Parhaodd [Adfywio Abertawe](#) i gwrdd yn rhithiol yn ystod 2020/21, gan ganolbwyntio ar hysbysu cynllun Gweithredu Adferiad Economaidd Cyngor Abertawe, sy'n nodi'r camau y mae'n rhaid i'r Cyngor eu cymryd mewn ymateb i bandemig COVID-19 i gefnogi busnesau, cefnogi unigolion a gwella gwytnwch yr economi leol.
- Casglodd y bartneriaeth wybodaeth busnes yng nghanol y ddinas gan BID, ystyriwyd Galw a Chyflenwad Gofod Swyddfa yng nghanol y ddinas a derbyniwyd adborth gan y sector adeiladu trwy 4theRegion, y bydd pob un ohonynt yn helpu i lywio cynlluniau a gweithgareddau yn y dyfodol.
- Clywodd y bartneriaeth am gynigion i sefydlu Fferm Drefol a gofod lle i dyfu yn yr Uplands, er mwyn sicrhau'r seilwaith gwyrdd mwyaf posibl yn y Ddinas.

- Sicrhawyd cyllid i lansio ymgyrch siop leol <https://www.swansea.gov.uk/shopmorrison> a pharhaodd y gwaith i ddechrau defnyddio eiddo gwag unwaith eto.
- Rhoddwyd cyllid i gefnogi datblygiad to Gwyrdd ar adeilad Swyddfa'r Post ac mae gwaith ar hyn i wella bioamrywiaeth yr ardal wedi'i gwblhau.
- Fel bwrdd prosiect lleol ar gyfer Rhaglen Trawsnewid Trefi / Buddsoddi mewn Adfywio wedi'i Dargedu ([TRI](#)) Llywodraeth Cymru, cefnogodd y Bartneriaeth dri chynllun Grant Datblygu Gwella Eiddo newydd yn 2020, a fydd rhyngddynt yn dod ag 870m<sup>2</sup> o arwynebedd llawr masnachol yn ôl i ddefnydd yng Nghanol y Ddinas a Threforys. Bydd y cynlluniau hyn yn cynnwys 6 menter gan greu 36 o swyddi.
- Dyfarnodd y bartneriaeth gyllid ar gyfer cynllun peilot gwella blaen siopau yn Nhreforys ac arian ar gyfer prosiect peilot 'defnydd yn y cyfamser' dan arweiniad Urban Foundry.
- Cwblhawyd wyth o gynlluniau TRI Trawsnewid Trefi LIC a gymeradwywyd mewn blynyddoedd blaenorol yng nghanol y ddinas a Threforys yn 2020, a arweiniodd at 1047m<sup>2</sup> o arwynebedd llawr masnachol ar gael i'w ddefnyddio ac 19 uned dai newydd.
- Yn dilyn dyfarnu cyllid Grant Datblygu Gwella Eiddo Tasglu Cymoedd LIC ar gyfer ardaloedd Tasglu Cymoedd De Orllewin Cymru, dyfarnodd y bartneriaeth £224,069 i dri chynllun yng Nghlydach a Phontarddulais.
- Cymeradwywyd saith Benthyciad Canol Tref gyda £2.19m o gyllid yn cael ei ryddhau ar delerau di-log yn bennaf dros bum mlynedd.

## Heriau/Rhwystrau

Mae pandemig COVID-19 wedi achosi oedi sylweddol o ran datblygiad yr Amcan hwn, gyda mwyafrif y partneriaid a'r rhanddeiliaid yn gorfod ailgyfeirio eu hadnoddau at gynnal busnes fel arfer.

Ymhlith yr heriau pellach mae effaith ehangach y pandemig COVID-19, yn gysylltiedig â sefydliadau unigol yn dychwelyd i'r gweithle, mynediad at gyllid tymor hwy ac effaith gweithio o bell, yn enwedig gyda rolau cymunedol sy'n wynebu'r cyhoedd.

Mae'r gallu i sicrhau cynrychiolaeth gyson a phriodol gan yr holl rhanddeiliaid, gan sicrhau llwyddiant o wahanol bartneriaethau yn cael ei ddal yn effeithiol, ynghyd â chapsiti llwythi gwaith partneriaid yn enwedig yn ystod pandemig COVID-19 wedi parhau i fod yn her.

Mae'r diffyg cyllid wedi'i neilltuo ar gael i BGCau, o'i gymharu â phartneriaethau strategol eraill, yn sicr wedi lleihau effeithiolrwydd a chyflymder cyflawni cynlluniau lles BGC, ac yn benodol yr Amcan Cymunedau Cryf.

**Mae gweithgarwch yn y dyfodol** ar gyfer y flwyddyn 21/22 yn cynnwys:

- Ymgorffori ymhlith ein holl bartneriaid ddulliau sy'n cefnogi gwytnwch unigolion, teulu a chymuned.
- Gweithio tuag atom yn gweithio fel sefydliad cyfan a sector cyhoeddus cyfan gydag un dull.
- Cyflawni gweithredu ar y cyd i gael gwared ar rwystrau i gyfranogi gan gynnwys ofn gwahaniaeth, gan rannu adnoddau yn rheolaidd i wneud hynny.
- Gwreiddio ein dull Dinas Ryngddiwyllyannol ymhellach i hyrwyddo'r Gymraeg tra hefyd yn cydnabod ac yn dathlu'r diwylliannau, yr ieithoedd a'r cymunedau eraill yn Abertawe.
- Ymgorffori'r cynlluniau adfywio economaidd yn llawn yn ein holl bartneriaid a chymryd camau i wella dull buddion cymdeithasol.
- Cydweithio a dylunio a gweithredu prosiectau lleol ar y cyd sy'n cefnogi cyflawni'r Safon Isafswm Incwm.

### **Astudiaeth achos**

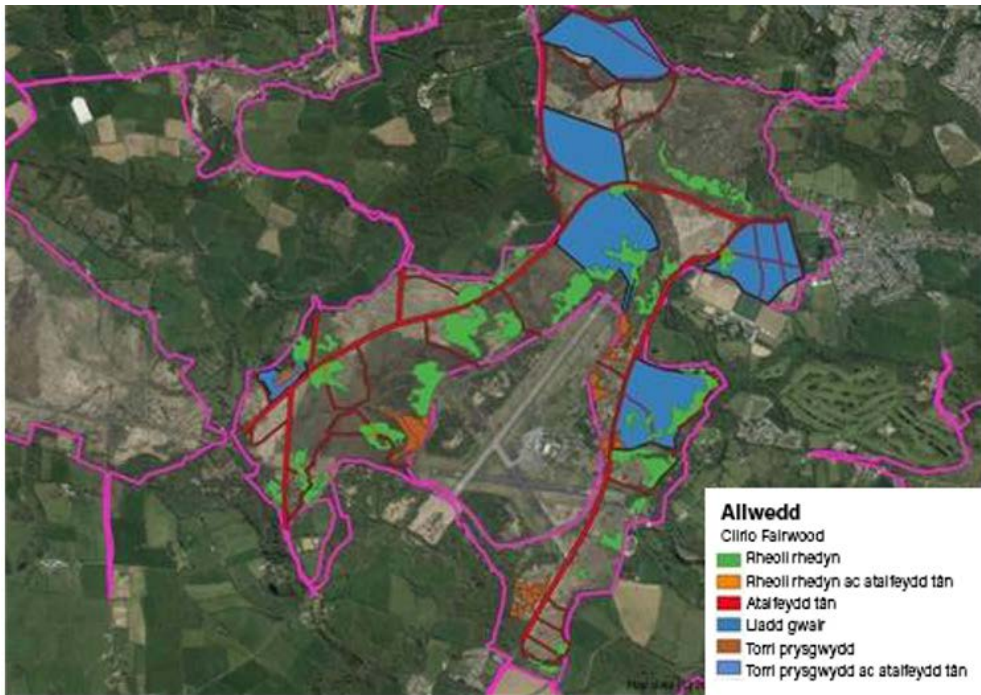
#### **Darparu toriadau tân mewn ardaloedd lle mae risg tân uchel i atal eu lledaeniad a'u difrifoldeb.**

Mae Gwasanaeth Tân ac Achub Canolbarth a Gorllewin Cymru (MWWFRS) yn gweithio bob blwyddyn gyda dau bartner allweddol i leihau effaith tanau gwyllt yn ardal Abertawe. Rydym yn asesu llwythi tanwydd llystyfiant mewn cyfuniad â data digwyddiadau tân i roi ataliad ar waith mewn gwahanol leoliadau yn bennaf trwy greu lleoedd a elwir yn aml yn 'doriadau tân' i leihau teithio, difrifoldeb ac effaith amgylcheddol tân. Profwyd bod defnyddio dyfeisiau mecanyddol pwrpasol i dorri a lleihau llystyfiant mewn safleoedd penodol er mwyn cyfyngu ar ymlediad tân glaswellt yn effeithiol wrth ddiogelu'r amgylchedd, gan leihau'r galw am adnoddau tân ac achub a ddefnyddir i reoli a diffodd y tân yn ogystal â darparu buddion gwerthfawr i'r gymuned uniongyrchol.

Mae cwmni 'Commonsvision' o Abertawe yn gweithio gyda MWWFRS, Cyngor Dinas a Sir Abertawe a phartneriaid eraill (gan gynnwys CNC) i edrych ar atebion ymarferol i leihau digwyddiadau ac effaith tân ar dir comin a materion ecolegol gan ddefnyddio llosgi rheoledig neu ddulliau rheoli tir yn fecanyddol. Ymhlith y safleoedd problemus mae Garngoch, Fairwood, Pengwern, Clun ac weithiau Clogwyni Pennard/Rhossili yn dibynnu ar gyflwr y llystyfiant a'r hyn y mae'r Ymddiriedolaeth Genedlaethol wedi'i wneud eisoes.

Yn dilyn asesiadau safle a blaenoriaethu, hwylusodd Commonsvision bum niwrnod o dorri Tractor ar gyfer y toriadau. Roedd hyn hefyd yn cynnwys gwaith llaw modur yn dibynnu ar yr hyn oedd yn cael ei dorri a'i symud. Cliriwyd cryn dipyn o llystyfiant. Roedd preswylwyr sy'n byw ar gyrion Fairwood wedi bod mewn cysylltiad yn holi am waith torri tebyg y tu allan i'w heiddo. Roedd hyn o fewn llinell un o'r toriadau ac o fewn yr hysbysiad gan CNC, felly mae i'w glirio gan ddefnyddio I-Cutter a ariennir gan Lywodraeth Cymru mewn partneriaeth â Gwasanaeth Tân ac Achub De Cymru.





Mae'r gweithgor wedi cwblhau'r prosiect yn ardal Gŵyr a ddefnyddiodd arian CNC i ganolbwyntio ar atal, ymwybyddiaeth a gwella'r ardaloedd gwledig. Bydd y dull cyfannol yn parhau trwy'r grŵp a gobeithio y gellir ei efelychu mewn meysydd gwasanaeth eraill.

Mae rhaglen Coast and Country ITV Cymru (cyfres 9, pennod 5) wedi ffilmio gyda'r tîm lleihau llosgi bwriadol a phartneriaid i dynnu sylw at oblygiadau tanau gwyllt a'r gwaith partneriaeth sydd wedi'i wneud yn ardal Abertawe. Y meysydd ffocws oedd effeithiau gwasanaeth ac Ymgyrch Dawns Glaw, Torri Toriadau Tân, Ffermio, Ecoleg a Phlismaona Lleol. Mae Red Watch Treforys a Green Watch Gorllewin Abertawe hefyd wedi cymryd rhan.





**Roedd Mynydd Cilfái** (lle digwyddodd rhan gyntaf y ffilmio gan ITV) yn parhau'n flaenoriaeth i'r Gwasanaeth. Cynlluniwyd patrolau amlasiantaeth dilynol ac ymgysylltu â'r gymuned gan ddefnyddio grŵp bywyd gwylt y preswylwyr lleol. Mae MWWFRS yn cydlynu gwaith atal tân glaswellt yn rheolaidd gyda Chyngor Dinas a Sir Abertawe i leihau effaith tanau glaswellt ar Fynydd Cilfái ai, ac mae hwn yn brosiect parhaus i ddiogelu sectorau tir comin yn y lleoliad fel ardaloedd ger Grenfell Park Road, Wallace Road, Dupre Road a Gwynne Terrace. Gwnaed trefniadau hefyd gydag ITV Cymru i gydlynu pennod ar gyfer eu rhaglen deledu Coast and Country i dynnu sylw at weithio mewn partneriaeth a buddion y prosiect a ddefnyddiodd y cyllid. Darlledwyd y bennod ar 06 Ebrill 2021.

Trefnwyd gwaith torri trwy gontractwyr a gymeradwywyd gan MWWFRS a'i bartneriaid, gyda chefnogaeth yr asesiadau risg gofynnol. Cwblhawyd hwn ar 16 Chwefror 2021. Er mwyn i atal tanau glaswellt/gwylt fod yn effeithiol iawn, ac er mwyn amddiffyn cynefinoedd, gwnaed y gwaith atal yn ystod misoedd Ionawr i Fawrth.

**Partneriaid / Rhanddeiliaid dan sylw** - Y partneriaethau allweddol yw Partneriaeth Tlodi Abertawe, Adfywio Abertawe, Partneriaeth Diogelwch Cymunedol Abertawe, Partneriaeth Abertawe Mwy Diogel a'r Bwrdd Partneriaeth Rhanbarthol. \*Nid yw hon yn rhestr gynhwysfawr - mae yna grwpiau eraill sy'n eistedd o dan y rhain yn edrych ar faterion lleol ac yn datblygu atebion sy'n seiliedig ar asedau.

# Gwaith partneriaeth ar ei orau yn ystod Covid-19

## Ymateb Partneriaid BGC i COVID-19

Ni fu erioed yn bwysicach inni dynnu ynghyd, cysylltu a deall yr adnoddau sydd gennym yma yn Abertawe. Mae holl aelodau'r BGC wedi dangos parodrwydd i weithio gyda'i gilydd i ddod allan o'r sefyllfa hon yn gryfach, yn fwy cydnerth ac wedi'n cysylltu'n well.

Mae cynnal cyfathrebu a pherthnasoedd effeithiol wedi bod yn hanfodol. Mae wedi bod yn bwysig defnyddio ein perthnasoedd a'n rhwydweithiau rydyn ni wedi'u meithrin dros y blynyddoedd diwethaf a thynnu ar wybodaeth a phrofiad ein gilydd. Mae wedi bod yn hanfodol i'n holl wahanol sefydliadau ddod ynghyd i helpu a chefnogi ei gilydd.

Mae aelodau BGC/rhanddeiliaid gyda'n gilydd yn gryfach a rhaid inni beidio â cholli golwg ar faint y gallwn ei gyflawni pan fyddwn yn gweithio gyda'n gilydd ac yn cefnogi ein gilydd. Nid yw pobl Abertawe erioed wedi bod angen ein cefnogaeth gymaint ag y maent yn awr.

Mae arloesi yn aml yn deillio o ymateb i argyfwng ac anhrefn. Mae staff yn cynhyrchu syniadau newydd yn ein helpu i ennill y frwydr hon. Mae ein bywydau gwaith wedi cael eu chwyldroi. Mae galwadau cynhadledd rheolaidd gyda'r bwrdd iechyd lleol a phartneriaid rhanbarthol wedi dileu'r angen i deithio a gweithio o bell yw'r normal newydd i lawer ohonom. Mae'r argyfwng a'r angen am gadw pellter cymdeithasol a hunan ynysu wedi gofyn am y newidiadau hyn ac rydym yn amau y bydd hyn yn dylanwadu ar ein ffyrdd o weithio yn y tymor hwy.

Enghraifft o sut y daeth partneriaid ynghyd oedd adeiladu Ysbyty Maes y Bae.

Wrth ymateb i bandemig COVID, mabwysiadodd y bwrdd iechyd ddull cydweithredol a chydlynol iawn o weithio gyda phartneriaid i ddeall risgiau posibl a dylunio atebion integredig i gefnogi cymunedau cydnerth a gweithlu iechyd a gofal cymdeithasol.

## Ysbyty Maes y Bae

Er mwyn ymateb i'r pandemig byd-eang Covid-19 i gefnogi Bwrdd Iechyd Prifysgol Bae Abertawe (SBUHB) byddai lleoliad ysbyty dros dro yn cael ei greu. Y nod pennaf oedd y byddai'r ysbytai maes yn lleddfu pwysau yn y safleoedd aciwt i gynnal llif cleifion trwy'r system.

Ym mis Mawrth 2020, cadarnhawyd gan SBHUB mai'r dewis leoliad oedd Adeiladau Stiwdios y Bae. Dewiswyd y safle gan y byddai'n caniatáu ar gyfer ehangu, symud i mewn yn raddol wrth i'r gwaith gael ei gwblhau ar ardaloedd eraill, roedd ganddo fae cludo, ffyrdd mynediad da a pharcio, ac roedd yn agos at Ysbyty Treforys.

Roedd y safle sydd fel arfer yn gartref i stiwdio ffilm ac a arferai fod yn ffatri Ford/Visteon, yn enfawr, sef 21,000 metr sgwâr. Y briff oedd bod angen i ni ddarparu ar gyfer 1,000 o gleifion gofal lefel isel. Yn wahanol i'r holl ysbytai maes eraill a oedd yn cael eu creu ar y pryd, daeth Stiwdios y Bae heb ddim byd ond cragen. Er ei fod yn dal dŵr ar y cyfan, nid oedd unrhyw wasanaethau sylfaenol - trydan, dŵr, nwy, telathrebu na draenio - ac nid oedd gan yr adeilad presennol unrhyw briodweddau thermol cynhenid nac unrhyw ddull o ddarparu gwres. Roedd yr hyn oedd gyda ni yn ddim mwy na sied rhychiog enfawr ar safle aml erw a oedd angen ei droi'n ysbyty yn llawn. Gwnaethom gydnabod bod yn rhaid i ni wneud popeth o fewn ein gallu i lwyddo yn y dasg enfawr hon.

Byddai adeiladu ysbyty fel arfer yn cymryd blynyddoedd o gynllunio hyd yn oed cyn gosod unrhyw sylfeini. Roedd yn ofynnol i Ysbyty Maes y Bae gael ei adeiladu a'i gyfarparu o fewn ychydig wythnosau. Roedd yn rhaid adeiladu uned â gwasanaeth llawn yn unol â safonau ysbyty manwl gywir yn hen gragen y ffatri. Yn y bôn, blwch o fewn blwch ydoedd, yr oedd yn rhaid ei ddylunio a'i adeiladu o'r dechrau mewn ychydig ddyddiau ac wythnosau - adeilad a fyddai o dan amgylchiadau arferol yn cymryd blynyddoedd. Nid oedd hwn yn ymgymeriad hawdd o bell ffordd.



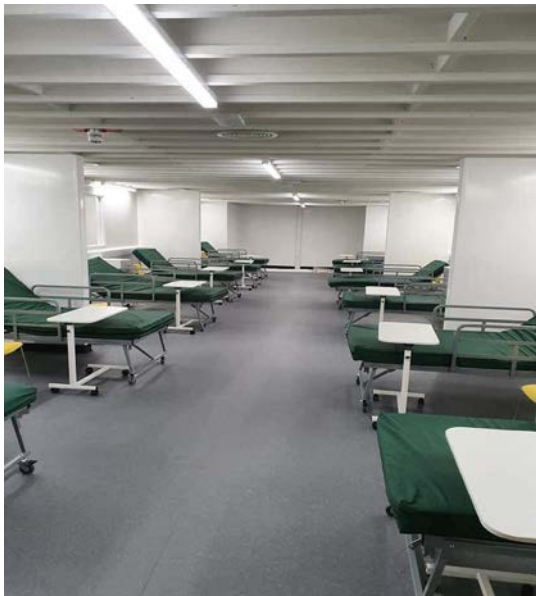


Bu'n rhaid adeiladu'r ysbyty ac yna caffael a gosod offer yn gyflym. Gwnaethom gydnabod na allem wneud hyn ar ein pennau ein hunain ac roedd pobl yn fodlon ac yn barod i'n helpu. Buom yn gweithio gyda Chyngor Abertawe, Keir Construction ac eraill i adeiladu'r ysbyty hwn. Ar ei anterth roedd gennym 650 o bobl y dydd ar y safle yn gweithio gyda'i gilydd. Arweiniodd yr ymroddiad a ddangoswyd gan y gweithlu a phawb dan sylw at gynnydd enfawr.

Mae'r dyfyniad hwn gan **Rob Stewart, arweinydd Cyngor Abertawe**, yn dangos sut roedd y dull partneriaeth mor hanfodol.

*“Cymerodd gydweithrediad a chydweithio i lefelau cwbl newydd. Roedd yr hyn a gyflawnwyd yn rhyfeddol ac ni allem fod yn fwy balch o fod yn bartner gyda nhw.”*

Mae staff sydd wedi bod yn rhan o'r prosiect hwn i gyd wedi cytuno bod adeiladu'r ysbytai maes wedi bod yn un o'r prosiectau mwyaf heriol ond hefyd yn un o'r prosiectau mwyaf plerusrus a gwerth chweil yn eu gyrfaoedd. Mae wedi bod yn wych gweld pobl yn tynnu at ei gilydd ac yn cydweithio tuag at nod cyffredin. Dyma oedd cydweithrediad ar ei orau, ar adeg pan oedd ei angen fwyaf.”



## Sut mae'r Celfyddydau'n cefnogi Cymorth Iechyd a Gofal Cymru i Covid-19

Adeiladwyd yr ysbytai maes o fewn ychydig wythnosau; roeddent yn ganfasau gwag ar gyfer rhai darnau celf trawiadol i groesawu cleifion a staff.

Mae cyfres o baneli yn darlunio blodau'r ddôl, a ddyluniwyd gan yr artist o Gaerdydd, Louise Shenstone, bellach yn addurno rhai o'r waliau yn ysbytai maes y Bae a Llandarcy.

Gofynnodd staff nyrsio am y gwaith celf i anfon neges glir i'r cyhoedd y byddai eu hanwyliaid yn derbyn gofal gydag urddas a thosturi, er nad ydyn nhw yn un o'r prif ysbytai. Dewisodd staff yr ymadroddion a'r geiriau a ddefnyddiwyd ac roeddent yn frwd dros ddefnyddio blodau'r ddôl i greu awyrgylch gadarnhaol, ddyneiddiol ar ôl gweld peth o waith Louise.



Cyfunwyd geiriau ac ymadroddion dwyieithog allweddol o gerddi â motiffau gweledol i ennyn awyrgylch cadarnhaol o heddwch a thawelwch. Mae barddoniaeth yn Gymraeg a Saesneg wedi'i chyflwyno ar hyd y coridor 'Urddas'; taith bwysig a wneir gan staff â chleifion sydd wedi marw.

## Ein Camau Nesaf

Mae cryfderau BGC Abertawe yn gorwedd o fewn arbenigedd, profiad a brwdfrydedd ei bartneriaid, o'r staff rheng flaen sy'n gweithio i gyflawni'r Amcanion Lles Lleol i'r cynrychiolwyr arweinyddiaeth sy'n gweithio gyda'i gilydd i wella Lles Abertawe yn strategol.

Bydd cyni ac ansicrwydd parhaus yn parhau i herio ein sefydliadau wrth symud ymlaen. Fodd bynnag, nodwyd cyfleoedd sylweddol i adeiladu ein gallu trwy weithio gyda'n gilydd a rhannu asedau ac adnoddau yn gynyddol. Yn benodol, bydd buddion mwy o weithio rhanbarthol, gwell cyfathrebu sy'n galluogi mwy o gyfranogiad gan randdeiliaid ehangach a pherthnasoedd cliriach â phartneriaethau eraill fel Bwrdd Partneriaeth Ranbarthol Gorllewin Morgannwg yn ganolbwynt i'r dyfodol.

## Sut allwch chi gymryd rhan?

Cyhoeddir y gwaith a wneir gan Fwrdd Gwasanaethau Cyhoeddus Abertawe ar-lein yn [www.swanseapsb/swansea.gov.uk](http://www.swanseapsb/swansea.gov.uk).

Cynhelir ein Cyfarfodydd Cyd-bwyllgor yn gyhoeddus a gwahoddir cwestiynau gan y cyhoedd trwy eitem sefydlog ar yr agenda Amser Cwestiynau gan y Cyhoedd.

Yn anffodus, nid yw ein Fforymau Partneriaeth a ddylai gael eu cynnal bob 6 mis wedi digwydd yn ystod y flwyddyn ddiwethaf oherwydd y Pandemig. Fodd bynnag, rydym nawr yn edrych ar ailsefydlu'r Fforymau Partneriaeth hyn lle rydyn ni'n croesawu pawb i ddod i gyfrannu.

Gallwch hefyd gysylltu â'n Cydlynnydd Bwrdd Gwasanaethau Cyhoeddus yn uniongyrchol trwy e-bost yn [Swansea.psb@swansea.gov.uk](mailto:Swansea.psb@swansea.gov.uk) neu ffoniwch 07989 138917.

Rydym yn croesawu eich cyfranogiad, eich syniadau a'ch awgrymiadau ym mhob maes o'n gwaith fel y gallem eu hystyried ar gyfer ein gwaith yn y dyfodol.