

Jan Roubal, Baňská Bystrica:

**PŘÍRODOVĚDECKÝ VÝZKUM STÁTNÍ RESERVACE »PIENINY«
NA HRANICÍCH POLSKO-ČESKOSLOVENSKÝCH.**

**SKARBY PRZYRODY W PARKU NARODOWYM PIENIŃSKIM.
L'EXPLORATION ZOOLOGIQUE DANS LE PARC NATIONAL
LIMITROPHE »PIENINY« SUR LA RIVE DU DUNAJEC ENTRE
LA POLOGNE ET LA TCHÉCOSLOVAQUIE.**

I.

Coleoptera.

Třebaže terénově a scenericky, tedy po stránce »krás přírodních«, jakož i floristicky jsou Pieniny tak proslaveným koutkem severního Slovenska, není tomuto bohatství zvláště úměrna jeho fauna. Po několik posledních desetiletí, než byly Pieniny prohlášeny rezervací, byly krutě drancovány všemi možnými vykořisťovateli s puškami, Dunajec znepokojován masami rybářů různých druhů, některé lesní plochy byly exploatovány, rovněž souhrn okolností, že to bylo území plebiscitu, území státních hranic, území několikerych lázeňských blízkých i vzdálenějších objektů, zprvu dosti divoké turistiky, přebohatých zájezdů z Tater atd., měly zlé vlivy na tamní stav velkých a větších členů fauny. Reservační ochrana přišla ještě včas pro výra, káni lesní, jeřábka, datla černého, poštolku, skorce,*^{*)} několik kousků srnčí zvěře, lišku, vydru, jinak z velkých suchozemských obratlovců v našich Pieninách není skoro nic. Z nižší nápadné fauny je zajímavým zjevem *Parnassius Apollo*, bohužel žijící právě jen na stráních u cesty při Dunajci, kde je předmětem zbytečné pozornosti zástupů mimojdoucích, *Deilephila galii* a pod.

Speciálně prostudovaný stav fauny *Coleopter* v prvních třech týdnech července 1935 ukazuje obraz tohoto úseku roční doby s některými korekcemi, totiž, že to bylo v roce mimořádně nepříznivé sezony a že rok před tím tu byla katastrofální povodeň, která na př. v pobřežní fauně způsobila velké změny.

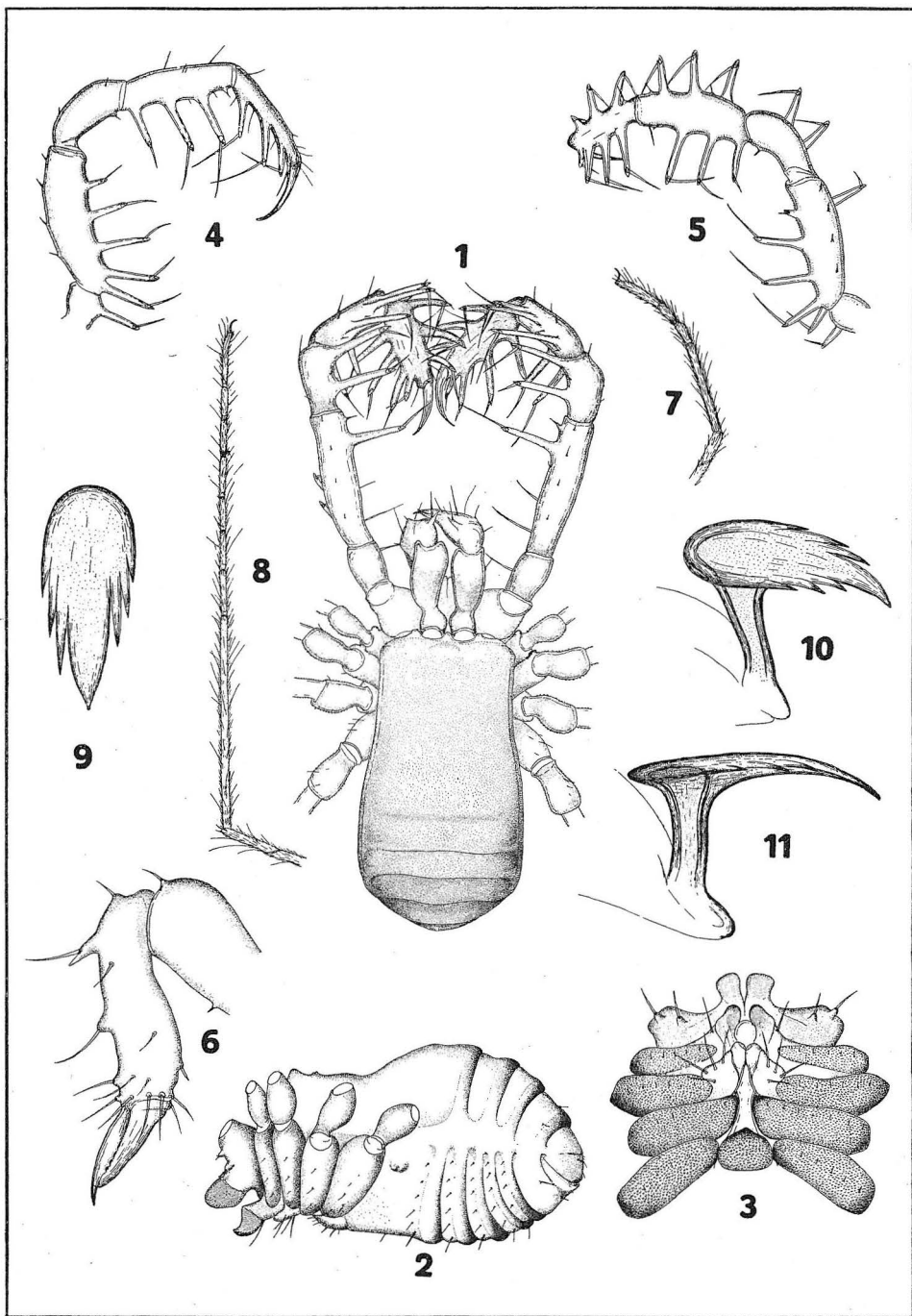
O geologických poměrech stačí citovati, co píše D o m i n v Kráse našeho domova, XXIV., 1932, p. 129: »Pieniny patří k zevnímu pásmu mesozoických vápenců, vyskytujících v oblasti flyšových Karpat při Dunajci, avšak ve svých nižších částech erosi snesených nebo jen málo význačných. Po obou stranách průlomu řeky Dunajce nabývají však tyto jurské vápence neobyčejné mohutnosti a tvoří imposantní a osobitou hornatinu, zvanou Pieniny. Jejich jádro jde od Czorsztynu k Červenému Klášteru, Haligovečům a odtud k severu k Szczawnici.«

Pro poměry floristické všeobecné postačí poukázat rovněž na citovaný článek D o m i n ů v pod titulem »Státní rezervace v Pieninách«, l. c. p. 129 až 134, 6 ob.; je tam však poměrně jen málo rostlinných druhů vyjmenováno. V naší práci bude vzpomínáno vegetačních poměrů jen, pokud je to v souvislosti s faunou *Coleopter* nutné, někde pro všeobecnou jen charakteristiku, pro obecný názor celkového milieu té které biocenoseny, či toho kterého druhu a pod.

* * *

*

^{)} šoupálka zedního.



Celkový ráz života *Coleopter* je takový, jako jinde v podkarpatských Picetech a Abietetech, poměrně velmi nepatrná vtroušená Fageta mají sledy příslušné biocoenosity. Rozhodující jsou teplé stráně Golice nad Dunajcem, travnaté enklávy mezi Hutou a salaši a hojná *Alnetum incanae*. Nejbohatší je vlastní údolí Dunajce a jím vlastně je měřena všechna fauna území. Tu jsou jednak v klidnějších partiích mezi skalnatými výstupky dna při břehu hojně podmínky existenci pro řadu aquikolů, ripikolů a jiných hygrofilů, zejména mocné porosty *Fontinalis* mají svou nedotčenou biocoenosu, vlastní pak břeh těsně při vodě skýtá útulky dalším podobným biocoenosám a rozsáhlé plochy holých a poloholých pobřežních písčín a šterkem a kameny pokrytých partií jsou znamenitým biotopem příslušné fauny. Různé pobřežní výmoly, pak úklony mezi korytem řeky a cestou, zářezy pobřežního masivu ústící k řece, zejména kout při ústí Borštychu a různá jiná prohlubňovitá místa terénu mezi lesem a cestou v údolí skýtají stínem a vlhkostí mnohým živočichům podmínky života. Okraje lesa a různé malé lysinky, pasečky v údolí řeky jsou nejbohatěji osídleny. Mají charakter lesní formace a k večeru se tu objevuje za teplého a klidného počasí mnoho forem humikolních, muscikolních a pod. vystupujících na nižší podrost bylin a trav.

Zajímavý je křovitý a stromový porost na břehu, a to místy velmi vzdálený od vody, neboť mezi vlastním okrajem vodním a touto ovrubou porostů je více méně široký pruh písčitého, resp. kamenitého břehu a pod.; porost poůstává z vrb, *Alnus incana* a některých vtroušených dřevin blízkého lesa s příslušným bylinným podrostem.

Pro detailní studium fauny a různé ekologické vztahy je velmi vydatná lokalita tam, kde se stýkají a mísí obyvatelé těchto prostředí, t. j. mezi pobřežní vegetací a okrajem lesních porostů sbíhajících sem strání Klášterního lesa až Golice (Mnichy). Tu je též nejpříznivější poloha pro vegetaci rozhodující o existenci zajímavých, sporadických atd. hmyzích skupin a ovšem i *Coleopter*, jednak pro příslušné vlastní fytofagy, jednak pro druhy hledající nektar na květech atd. Vedle běžných lesních, houštiných, skalních, pobřežních, lučních složek vegetace nižších poloh jsou tu i asociace horských členů vegetace, je tu důležitá pro *Coleoptera* *Lonicera nigra*, *Petasites*, jsou tu společenstva *Piceta*, *Alnetum incanae*, *Salvia glutinosa*, dále tu máme *Coryletum*, *Saliceta* úzko- i širokolistých druhů, *Achillea*, *Leucanthemum*, velmi rozhodující *Umbellifery*, zvláště *Angelica*, *Pimpinella*, *Labiaty*, zvláště hojně je *Origanum*, pak *Vicia*, *Lathyrus*, *Borragineae*, *Rubus*, *Galium*, *Rosa*, *Urtica*, *Cirsium*, *Carduus*, *Senecio*, *Epilobium*, hojnost *Gramineí* etc. Zajímavě, že zde je *Aruncus* méně *Coleopterami* navštěvován než na podobných biotopech jiných. Poměrně málo vydatné jsou pestré lučinaté okraje pod Goliceu u lesa promísleného Laricetem, zejména lučnaté enklávy a okraje s *Polygala maior* vykazují jen běžné druhy a také obdělávané svahy s *Gladiolus* nad Hutou nemají nijakých zajímavých druhů.

Skalnatá vápencová úbočí Mnichů mají teplomilnou vegetaci, jež sbíhá až k úpatí, je tu zejména *Koeleria gracilis*, *Anthemis tinctoria*, *Seseli*, *Sium*, *Sempervivum*, *Sedum*, *Thalictrum*, *Hypericum*, *Stachys*, *Calamintha*, *Galium*, *Teucrium*, *Vincetoxicum* a příslušné další druhy této formace vedle některých už nahoře udaných, výše jest hojná *Tilia*; toto je jen několik koleopterologicky důležitých jmen vegetačních asociací.

Důležitě pak konstatovat, že v bezprostřední blízkosti pod Mnichy jest právě několik enkláv hostících členy fauny submontánní, montánní a subalpinské a jde tu tedy o kontakt, případně o míšení kalcikolních teplomilných a

horských až subalpinských elementů, na př. spolu s *Tanymericus palliatus*, *Chrysomela geminata* f. *cuprina*, *Lebia chlorecephala*, *Longitarsus succineus*, *Licinus*, *Aphthona aeneomicans*, *Brachysomus echinatus*, *Quasimus*, jsou tu všechny dále uvedené florikolní a některé jiné druhy horské.

Toto jsou jen nesystematicky podané ukázky jako vzor celku a obraz pozdní doby vegetační, a to nota bene abnormálně suchého roku. Proto též těmto vegetačním poměrům mající odpovídati jarní fauna plantikolů už tu nemohla být zjištěna, ačli vůbec se tu normální exponenti některých vyjmenovaných rostlin v době jejich sezony vyskytují. Pokud na některé květy, zejména umbelliferové přilétají různí florikoli a pokud na jiných zdejších rostlinách žijí různí plantikoli, děje se to hlavně podél cesty na úpatí.

Stinné křovištní svahy lesní při okrajích jsou místy bohaty humusem a v Picetech pak je na příhodných místech hojnost mechů, zejména *Hypnum*, tak význačného pro četné muscikoly.

Pod volně ležícími kameny, kusy dřeva, starými větvemi a pod. se shromažďují velmi hojně různí *Carabidi*, *Staphylinidi* a jiní členové tohoto prostředí. Jeden, zatím jen jeden ex. *Cholevy* poukazuje na faunu nidikolní.

Montánní až i některé alpinské druhy jsou skoncentrovány v údolí Dunajce při ústí Borštychu, kde jsou to druhy terestrické, hygrofilní, litorální a na některých lesních světlínkách pod Golicoú, kde zase je jakási enkláva formace horských druhů fytofagních a florikolních. Na příslušném místě bude podrobný přehled těch i oněch.

Výčet druhů je buď podle více méně přirozených biocoenos, nebo jsou vy-psány skupiny podle ekologických poměrů, vztahů a pod., při čemž tu a tam bylo nutné mít zřetel i k pouhým okolnostem praktickým. Jeden každý druh zpravidla udáván jen v jedné bionomické skupině; ve snaze poukázat na případnou různost životního prostředí budu jméno některých opakovati v biocoenosových skupinách dvou i několika, nejčastěji bude každý druh zařazen tam, kam náleží normálně, nebo alespoň co nejpravděpodobněji.

Ubikvistní druhy jsou zahrnuty jen potud, pokud se jimi dokresluje celkový obraz, a proto nebudou všechny udávány.

Systém podle W i n k l e r o v a Catal. Col. reg. pal. 1924—1932.

* * *

Z k r a t k y (Abréviations) (mimo běžné literární): Červ. Klášt. = Červený Kláštor, Dun. = Dunajec, ex. = exemplář (exemplaire), hoj. = hojný (frequent), Kl. l. = Kláštorový les, obec. = obecný (commun), vel. = velmi (très), vz. = vzácný, vzácně (rarement).

Aquicoli. Hygrophili.

Caelambus impressopunctatus Schall., u Dun. na travinách, v přeletu, *Platambus maculatus* L., Dun., *Agabus biguttatus* F., potok u Hutý, *Ilybius fenestratus* F., s předešlým, *Orectochilus villosus* Müll., v zálivech Dun., na tišších jeho místech mezi kameny při břehu, v trsech Fontinalis, hoj., *Ochthebius gibbosus* Germ., Dun., při břehu, mezi masami *Hydra* en jen nanejvýš ojedinele, *Hydraena morio* Kiesw., dto, *H. gracilis* Germ., tamže, hoj., neměnlivá, *H. pulchella* Germ., tamže, vel. vz. jako všude, mezi množstvím dvou následujících pouze 2 ex., *H. atricapilla* Waterh., vel. hoj., *H. pygmaea* Waterh., tamže a vel. hoj., *Helophorus viridicollis* Steph., Dun., v letu u lesa,

Laccobius scutellaris Motsch., Dun., ve Fontinalis, *Chaetarthria seminulum* Hrbst., dto, *Geodromicus plagiatus* F., Dun., těsně při vodě a v ní na mělkých místech a na různých předmětech v mělké vodě, vel. vz., zato *f. nigrita* Müll. tamže i u Borštychu vel. hoj. Zajímavé, že na těchto místech pro ně tak vhodných nebylo *Lestev*. *Ancyrophorus longipennis* Fairm. a *omalinus* Fr. v Dun., ve Fontinalis, hoj., v poměru prvního k druhému asi jako 1:3. — Poznámka. — Struktura hlavy u *A. omalinus* značně varíruje: u některých jest ve středu zcela nešagrinovaná, lesklá, u jiných všude, ale velmi slabě šagrinovaná, u jiných značně zřetelně, takže jest těžko rozeznat od prvního, a to tím spíše, když jsou při tom podobní velikostí a barvou; *Trogophloeus dilatatus* Er., Dun., ve Fontinalis i mezi vlhkým štěrskem, hoj., *T. hirticollis* Mülls., Dun., 1 ex.; zajímavý je společný výskyt obou druhů, jinde se zpravidla vylučujících; *T. bilineatus* Steph., tamže, *T. corticinus* Grav., na mnoha vlhkých lokalitách, *Stenus boops* Ljungh, na všech vlhkých místech při vodách hoj., vniká i do Fontinalis, *Atheta gracilicornis* Er., Dun., ve Fontinalis, vz., *A. currax* Kr., tamže, vzácně, *A. cambrica* Woll., dto, vel. hoj., z nejhojnějších hygrofilů; *A. Tomlini* Joy, tamže, vz., *A. malleus* Joy, dto, *A. elongatula* Grav., dto, *A. hygrotopora* Kr., Dun., ve Fontinalis, vel. obec., *A. punctulata* Sahlb., Dun., tamže, 1 ♀. Je z nejzajímavějších elementů pieninské fauny, druh vysokohorský a horský. Náš ex. se liší poněkud od popisu: 3. článek tykadel není skoro kratší druhého, nohy včetně stehen žluté; Sahlberg ostatně o tmavých stehnách v diagnóze nemluví, jen v rozvedeném popisu, G a n g l b a u e r, Käf. Mitteleurop. II., 1895, p. 223, to dosti zdůrazňuje; krovky jsou světlé žlutohnědé; popisy neříkají, že první články abdominální jsou zrnitě tečkované, jak tomu je u našeho kusu. — *A. monticola* Thoms., s předešlou, zajisté jen výjimečně, jinak je musikolní, humikolní, fungivorní a pod.; *A. fungi* Grav., i mezi hygrofily, *A. laticollis* Stephs., dto, ale i pod vlhkým plevelem a pod., *Oxyptoda opaca* Grav., dto, *Helmis Maugei* Bed. v. *Megerlei* Duft., Dun., ve Fontinalis, hoj., *Lamnius tuberculatus* Müll., dto.

Ripicoli.

Na břehu Dunajce, ve vlastním uzavřeném údolí od Klášterního lesa po Mnichy. Tam je osídlení nejbohatší na březích od Červeného Klášteřa proti vodě, kde zejména jsou velké plochy pokryté štěrskem a kamením s dominujícím *Bembidion ascendens* a *tricolor*, kteří tu žijí v neobyčejně hojném počtu; jiných druhů tu je poměrně méně. — Nejbohatěji je osídlený vždy vlhký písek, pod kameny je skryto něco druhů zvláště na vlhkých místech.

K ripikolům zde řaděny i ty druhy, které žijí u Borštychu pod kameny, v štěrku, nánosy, ssuti a pod. v dosahu potoka a i druhy jiných vlhkých míst v dosahu vody. Pokud na př. v okolí Borštychu, u Hutý a j. na březích byly pozorovány též druhy patřící spíše fauně terestrické (druhy pod kameny), jsou jinde uvedeny, a zase naopak třeba poznamenati, že pravidelně jinde žijící *Brosicus cephalotes*, *Patrobus excavatus* a j. v této době byli se uchýlili daleko od vody.

Nebria picicornis F., několik ex., jen u Borštychu, *N. Gyllenhali* Schönh., jen v základní formě, s předešlou, hoj., *Elaphrus riparius* L., u Dun., hoj. a jen tento, *Dyschirius digitatus* Dej., dto (kde nebude nic zvláště řečeno, znamená to »Dun.«), ne hoj., *D. ruficornis* Putz., 1 ex., *D. globosus* Hrbst., dto, *Asaphidion pallipes* Duft., též mnoho zvláště robustních ex., ne vz., *Bembidion foraminosum* Strm. Za slunného počasí velmi švižný, hoj., ale vel. lo-

kálně. Též řada skoro černých, od ostatních nápadně už zdaleka barvou odlišných ex., analogických formě *nigrescens* Schil. druhu *striatum*. Originální popis *Sturm* u v je »Grau mit einem Messingschimmer«, *Dufschmidt*, p. 200 (*Elaphrus bipunctatus*) praví: »Supra aeneus, oben erzfarbig«, *Schaum*, p. 677: »Oben dunkel erzgrün«, *Redtenbacher*, 1872, p. 79: »Oberseite grau oder schmutziggrün mit Metalglanz«, *Reiter*, 1908, p. 113: »Dunkel bronzefarbig.« — *B. punctulatum* *Drap.*, dosti, *B. semipunctatum* *Donov.*, vz., *B. prasinum* *Duft.*, vz., *B. tricolor* *F.*, vel. hoj., společně s *B. ascendens*; *B. monticola* *Strm.* u Borštychu 1 ex., *B. ascendens* *Dan.*, vel. hoj., až obec., *B. nitidulum* *Marsh.*, u *Dun.*, vz., též u Borštychu, i daleko od vody (jako často i jinde), u lesů a pod., na př. u salaše, *Smerdžonky*, *Červ. Kl. etc.*, *B. lunatum* *Duft.*, vel. vz., *B. ustulatum* *L.*, hoj., *B. pseudoustulatum* *J. Müll.*, jako zajímavý zjev společně s předešlým, ne vz., *B. femoratum* *Strm.*, hoj., *B. Andreae* *F. s. Bualei* *Duv.*, vel. hoj., *B. testaceum* *Duft.*, ne hoj., *B. fluviatile* *Dej.*, jako vždy i tu vz., *B. decorum* *Zenk.*, vz., *B. modestum* *F.*, poměrně vz., *B. Genei* *Küst. s. Illigeri* *Neto.*, jen řídce, *B. Millerianum* *Heyd.*, vz., *B. ruficornis* *Strm.*, jen 1 ex. tohoto všude vzácného druhu, *B. quadrimaculatum* *L.*, *Dun.*, *Huta a j.*, *B. articulatum* *Panz.*, jako všude, i tu u všech vod obec., *Platynus assimilis* *Payk.*, všude na vlhkých místech, i na břehu *Dun.*, *Stenus biguttatus* *L.*, nade vše obec. na všech vlhčinách, zejména pak u *Dun.*, i ve *Fontinalis*; *S. fossulatus* *Er.*, u *Dunajce*, i pod *Golicou* na vlhčinách, též ve *Fontinalis*, *S. boops* *Ljungh.*, hoj., *S. Argus* *Grav.*, dosti vz., *S. latifrons* *Er.*, vz., *S. similis* *Hrbst.*, hoj., *Paederus ruficollis* *F.*, vel. hoj., *Lathrobium elongatum* *L.*, *Borštych*, *Huta*, vel. zřídka, *Philonthus concinnus* *Grav.*, *Ph. splendidulus* *Grav.*, mimo to též hygrofilně, *Tachyusa coarctata* *Er.*, hoj. až obecná, *f. cyanea* *Kr.*, jednotlivě, *Aleochara crassicornis* *Boisd.*, vniká od *Dunajce* i pod hniající plevel, na mršiny a pod., *A. brevipennis* *Grav.*, dosti zřídka, *A. lanuginosa* *Grav.*, vniká z jiných biotopů i na vlhký písek, *A. bilineata* *Gyll.*, dto, *Dryops viennensis* *Cast.*, hoj., *D. Ernesti* *Goz.*, vel. hoj., *Paramecosoma melanocephalum* *Hrbst.*, mezi pobřežní vegetací těsně u vody na *Dunajci*, vz. — Dodatečně s břehu *Dunajce*, 26. V. 36: *Ochthebius gibbosus*, *Thinobius longipennis*, *Platystethus nodifrons*, *Bledius crassicollis*, *Atheta subtilissima*, *thinobioides*, *Apimela macella*, *Atomaria fuscicollis*.

Obyvatelé hlinitého vlhkého svíslého svahu u pole, při mezi v údolí Dunajce. (Dans une pente argileuse de la vallée de Dunajec.)

Omezený biotop, detailního významu, ale značně charakteristický; v mnohých krajích vlastní střední Evropy jediné na podobných místech se zdržují některá *Bembidia*, *Blediusi*, *Stenusi*. Na naší lokalitě jsou to však skoro výhradně druhy vnikající sem z podobných biotopů sousedních.

Dyschirius ruficornis *Putz.*, vz., *D. globosus* *Hrbst.*, *Broscus cephalotes* *L.*, *Asaphidion pallipes* *Duft.*, hoj. i vel. velké ex., *A. flavipes* *L.*, hoj., *Bembidion pygmaeum* *F. s. bilunulatum* *Bieltz f. coeruleoviridis* n., 2 ex. této znamenité nápadné formy, *B. lampros* *Hrbst.*, hoj., *B. ustulatum* *L.*, vel. početně, *B. femoratum* *Strm.*, *B. Andreae* *F. s. Bualei* *Duv.*, hoj., *B. quadrimaculatum* *L.*, hoj., *Amara eurynota* *Panz.*, hoj., *A. apricaria* *Payk.*, hoj., *A. fulva* *De Geer*, více ex., *Agonum Mülleri* *Hrbst.*, *Bledius erraticus* *Er.*, vz., *Stenus biguttatus* *L.*, vel. obec., *Paederus fuscipes* *Curt.*, jednotlivě, *Hippuriphila Moedereri* *L.*, vz., žije tu v blízkosti živné rostliny *Equisetum arvense*. *Sitones*

puncticollis Steph. — Zajisté z jara bývá tento biotop mnohem bohatěji a ještě různějšími druhy osazen.

Stercoricoli.

Všeobecný příklad, ježto jde většinou o druhy ubikvistní.

Spharidium bipustulatum F., *S. scarabaeoides* L., *Cercyon*, všechny běžné druhy, *Cryptopleurum* F., *Aploderus caelatus* Grav., *Cxytelus rugosus* F., *O. nitidulus* Grav., *O. tetracarínatus* Block, *Platystethus arenarius* Fourc., *Xantholinus linearis* Ol., *Philonthus laminatus* Creutz., *Ph. aeneus* Rossi, *Staphylinus pubescens* De Geer, *Ontholestes tessellatus* Fourc., *O. murinus* L., *Atheta inquilina* Grav., *A. subtilis* Scriba, *A. longicornis* Grav., *A. scrdida* Mannh., *A. fungi* Grav., *Onthophagus ovatus* L., *O. fracticornis* Preyssl., *Aphodius fossor* L., *A. silvaticus* Ahr., tento hlavně ve výkalech koňských, *A. rufipes* L., rovněž, *A. sticticus* Panz., *A. distinctus* Müll., *A. prodromus* Brahm., *A. fimetarius* L. *Aphodiusi* nebyli v koňském trusu na pláži Dun., ač jsou ho tam masy.

Cadavericoli.

Situacní obraz. Vše sbíráno na malých, i rybích mršínách v údolí Dun. u lesa. *Necrophorus interruptus* Steph., vel. hoj., *N. vespilloides* Hrbst., vz., *N. vespillo* L., hoj., též 1 ex. s třemi posledními tykadlovými články velmi tmavými, hnědými, *Necrodes litoralis* L., *Thanatophilus rugosus* L., vel. obec., *Th. sinuatus* F., hoj., *Oeceptoma thoracicum* L., i na výkalech, hoj., *Sciodrepa Watsoni* Spence, zcela obec., *Oxytelus rugosus* F., *O. nitidulus* Grav., *O. tetracarínatus* Block, všichni obec., *Philonthus splendens* F., jednotlivě, *Ph. pennatus* Sharp, i na jiných biotopech, na hnijících organických substancích. *Creophilus maxillosus* L., i na výkalech, *Tachinus laticollis* Grav., hoj., *Atheta celata* Er., *A. aterrima* Grav., *A. fungi* Grav., všechny dosti hoj., *Oxypoda umbrata* Gyll., jednotlivě, i pod hnijícím plevellem, *Aleochara curtula* Goeze, hoj., *A. diversa* Sahlb., i malé ex., *Saprinus semistriatus* Scriba, hoj., *S. rugifer* Payk., nad Dun. u lesa, jediný ex. na vyložených hnijících vnitřnostech drůbeže; náš ex. se liší slabší strukturou povrchu od normálních: štít ve středu skoro není tečkovaný, krovky nejsou skoro nic rugulosní a struktura je poněkud slabší a všechny její vyvýšeniny jsou v jedné rovině, i rýhy krovečné jsou něco slabší; *Hister cadaverinus* Hoffm., hoj.

Druhy terestrické. (Espèces terrestres.)

Většinou formy za dne skryté pod kameny a jinými předměty na zemi, někteří se objevují na zemi za dne; možno sem zařaditi i různé z jiných kapitol.

Cicindela campestris L., po různu, na př. Dun., *C. germanica* L., salaš, na pastvině poblíž ní okolo složených klád dříví; jinde ne, ač tytéž poměry terénové; vel. hoj. a bez jakékoli variability; *Carabus coriaceus* L., Huta, *C. violaceus* L. v. *pseudoviolaceus* Kr., údolí Dun., Kl. l. *C. convexus* F., údolí Dun., *C. granulatus* L. f. *rufofemorata* Letzn. Červ. Kl., Dun., Huta, kusy s poněkud ostřejší strukturou krovek a s povrchem většinou černým, jako na př. kusy z vlhčín na Oravici; *C. cancellatus* Ill. v. *tatricus* Kolbe, tamže, *C. nemoralis* Müll., Smerdžonka, salaš, *C. hortensis* L., salaš, *Leistus piceus* Fröhl., Dun., okraj lesa pod Golicou, v mechu, salaš, pod chrastím, vz., *Notiophilus pusillus* Waterh., též humikol atd., Dun., Kl. l., *Brosicus cephalotes*

L. též pod Golicou v písčité stružce u lesa, daleko od vody, *Patrobus excavatus* Payk., Dun., okraje lesa, pod Golicou v Picetu v mechu, vz., *Badister bipustulatus* F., Huta, pod kameny, *Licinus depressus* Payk., Borštých, pod kamenem, jeden ex., příklad zajímavého faktu, jak v zářezech strání pravého břehu Dunajce se mísí elementy teplomilné s horskými, na př. na témže místě *Nebrie*, *Cymindis cingulata* s *Licinus depressus* a nedaleko planikolní *Chrysochloa speciosissima* f. *Letzneri*, *Chrysomela marcasitica* v. *turgida*, *Cyrtoclytus capra*, *Leptura virrens* etc. s *Tanymecus palliatus*, *Aphthona aeneomicans* ssp. *orientalis* n.; *Ophonus puncticollis* Payk., Smerdžonka, Kl. I., Dun., i nápadně velké ex. *Pseudophonus griseus* Panz., Dun., Broštých, Huta, *P. pubescens* Müll., Dun., *Harpalus progrediens* Schaub., Dun., Kl. I., Borštých a jinde, *Trichotichnus laevicollis* Duft.,*) z nejhojnějších zdejších *Carabidů* žijících na lesní půdě a okolo, *Amara ovata* F., na př. Dun., okolo lesů pod kameny, f. *adamantina* Kol., Kl. I., vz., *A. eurynota* Panz., Dun., Huta, salaš, pod kameny u cesty, v sysslých hlinitých březích, na cestách k večeru hromadně pobíhající, *A. communis* Panz., Huta, *A. familiaris* Duft., dto, *A. lucida* Duft., pod Haligovskými kopci, *A. apricaria* Payk., Dun., *Pterostichus lepidus* Leske, Dun., Huta, salaš, pod Golicou, *P. cupreus* L., Dun., salaš etc., *P. caerulescens* L., salaš, pod Haligovskými kopci, *P. oblongopunctatus* F., na lesní půdě, i v mechu, nad Dun., pod Golicou, *P. niger* Schall., Borštých, Huta, *P. vulgaris* L., Dun., Huta, *P. minor* Gyll., Huta, *P. aethiops* Panz., nad Dun., mechovitě okraje lesní, *P. melas* Creutz., Huta, jednotlivě, spolu s *Pterostichus vulgaris* a *niger*, Abax; též dosti variabilní, na př. s nohama většinou kaštanovými, se čtyřmi místo dvěma tečkami v druhé krovečné rýžce; *P. foveolatus* Duft., v mechu, údolí Dun., *P. fossulatus* Quens., salaš, podhorský a horský druh, *Abax ater* Villers. s. *germanus* Schaub., Kl. I., Dun., u cesty pod kameny a v lesích, dle autora jen »Alp. or.«, ostatně i jinde na Slov., *A. parallelus* Duft., Kl. I., Dun., Borštých, salaš, hoj., *A. ovalis* Duft., Borštých, vz., *Molops piceus* Panz., pod Golicou, v mechu a pod kameny. *Calathus picipes* Goeze, lesní okraje nad Dun., *C. erratus* Sahlb., Borštých, *C. melanocephalus* L., jako jinde hoj., zejména okolo polí, pastvin a pod., *Synmichus nivalis* Panz., v údolí Dun., kol lesů, Borštých, jednotlivě pod kameny, *Olisthopus rotundatus* Payk., dto, *Anchomensus Mülleri* Hrbst., okolo lesů a polí pod kameny, *Lebia chlorocephala* Hoffm., údolí Dun., pod kameny i na vegetaci, *L. crux minor* L., dto, *Cymindis cingulata* Dej., Borštých, v štěrku u potoka. immat. 1 ex., horský element, *Stenus ater* Mannh., dto, ale i humikolně, Kl. I., *Philonthus varians* Payk., Borštých, *Staphylinus parummentosus* Stein., na cestě u Dun., *S. eruthropterus* L., dto, *S. tenebricosus* Grav., Borštých, Golica, salaš, pod kameny, hoj., *S. macrocephalus* Grav., Golica, montánní druh.

Humicoli. Muscicoli.

Trechus pulchellus Putz., Kl. I., okraje lesní v údolí Dun., Golica, i ex. immat., hoj. a z podhorských *Trechů* zde asi jen tento; někteří z drobných *Carabidů*, zejména v kapitole forem terestrických zařazených patří zčásti i sem; *Phosphuga atrata* L. f. *pedemontana* F., v lesích nad salaši, vz. a dosud jen tato f., *Catops nigrita* Er. a *C. coracinus* Kelln., Kl. I., v zemi, kde žijí hraboši lesní, *Amphicyllis globiformis* Sahlb., Kl. I., Dun., i na pařezových houboších, *Cephennium Reitteri* Bris., Kl. I., Fagetum, ne hoj. a dosud jen tento druh rodu, *Neuraphes elongatulus* Müll., s předešlým, hoj., v. *rugosicollis*

*) s. *carpathicus* Schaub.

Roub., Kl. 1., vz., *Stenichnus collaris* Müll., u Dun., pod Golicou, *Euconus pubicollis* Müll., zejména v humoznějších pařezech, všude, i muscikolně, *Acrotichis atomaria* De Geer, Kl. 1., pod Golicou etc., vel. hoj., *Proteinus brachypterus* F., *P. atomarius* Er., muscikolně i fungikolně, *Omalium excavatum* Steph., Kl. 1., vz., *Stenus clavicornis* Scop., v mechu i pod kameny, na př. u Borštychu, *S. bimaculatus* Gyll., právě tak jako předchozí, *S. humilis* Er., *S. tarsalis* Ljungh a *L. similis* Hrbst., rovněž a též před západem slunce na nižší vegetaci, *S. impressus* Germ., Kl. 1., Dun., *S. carpathicus* Ganglb., Kl. 1., údolí Dun., na krajích lesa v mechu hoj., *S. Kolbei* Gerh., Borštych, vel. jednotlivě, význačný karpatský druh, *Astenus angustatus* Payk., i pod kameny, *Stilicus Erichsoni* Fauv., údolí Dun., druh sporadický, i pod vytrhaným plevelem, *Medon brunneus* Er., ne zřídka, na lesní půdě, *Domene scabricollis* Er., muscikolně, zejména na lesních stráních spadajících k Dun., ne vz., *Xantholinus tricolor* F., v mechu, na př. pod Golicou, *X. distans* Müll., jako předešlý, více ex., *Othius punctulatus* Goeze, silvikol-muscikol a humikol, hoj., *Philonthus vernalis* Grav., Kl. 1., *Quedius fuliginosus* Grav., údolí Dun., v mechu, ne hojně, *Qu. ochropterus* Er. f. *Kiesenwetteri* Ganglb., všude jen tato f., okraje lesů nad Dun., vel. početně, *Qu. scintillans* Grav., u Dun., pod Golicou, 1 od jiných zcela tmavou barvou odlišný ex. tohoto spíše teplomilného druhu, žijícího ostatně i v N. Tatrách, *Qu. paradisiensis* Heer, s *Qu. ochropterus* f. *Kiesenwetteri*, místy i u potoků pod kameny, *Qu. collaris* Er., Kl. 1. nad Dun., v mechu, vz., *Bolitobius thoracicus* F. a též f. *biguttula* Steph., Kl. 1., Golica, na plísních v mechu, jinak zejména na zemních houbách, hoj., *Tachyporus ruficollis* Grav., všude jako typický muscikol, hoj., *T. chrysomelinus* L., muscikol, i na nižším porostu, *T. obtusus* L., taktéž, *Tachinus laticollis* Grav., rovněž, *T. corticinus* Grav., *Leptusa carpathica* Weise, Kl. 1., Fagetum, 1 ex., význačný alpský druh, poukazující alespoň na částečně horský ráz Pienin, *Sipalia circellaris* Grav., Dun., Borštych, i na travinách k večeru; dosud jen tato *Sipalia*, *Amischa analis* Grav., Kl. 1., zejména picetikolní, *Atheta hygrotopora* Kr., mimo na vlhkých místech pobřežních i na př. pod Golicou nad Dun. v mechu, *A. palustris* Kiesw., Dun., Golica, *A. cadaverina* Bris., rovněž, *A. fungi* Grav., všude obec., *Astilbus canaliculatus* F., muscikol, i pod kameny a pod., *Oxyptoda rugulosa* Kr., Kl. 1., na ležících smrkových čerstvých haluzích, v údolí Dun. pod Golicou, v mechu. Jako všude jinde vel. vz. — Poznámka: Co píše Ganglbauer, Käf. Mitteleur. II., 1895, p. 68, o slabé struktuře štítu, je nesprávné; druh tento »*rugulosa*« má štít nápadně velmi silně zrnitě tečkovaný. — *O. annularis* Mannh., jako lesní humikol všude na vhodných biotopech, zejména ve Fagetech, *Aleochara verna* Say, nad Dun., i pod kameny, *Trimium brevicorne* Riechb., též f. *atra* Gerh., Kl. 1., hoj., dosud ne *T. carpathicum* Sauley; *Plectophloeus Fischeri* Aubé, Kl. 1., nad Dun., i v zhumoznělých pařezech, hoj. *Euplectus brunneus* Grimm., s předešlým, *E. Karsteni* Reichb. v. *falsus* Bed., Kl. 1., tamže, v bukových pařezech, absolutně bez mravenců, *Bythinus nigripennis* Aubé, lesní svahy nad Dun., vel. hoj., *B. Stussineri* Reitt., s předešlým, *B. crassicornis* Motsch., všude v lesním humusu, v Kl. 1. obec., *B. Curtisi* Leach., s *nigripennis* spolu, *B. Deubeli* Ganglb., 1 ♂ v mechu nad Dun. u paty Golice, dokumentuje příbuznost pieninské formace s karpatoruskou, kde v horách je tento, z východních Karpat popsán druh doma; je to z nejznamenitějších zoogeografických aktualit Pienin; *Simplocaria Deubeli* Ganglb., pata Kl. 1. nad Dunajcem, alpský, platí o ní přibližně, co pověděno o předešlém; *Atomaria analis* Er., na př. Kl. 1., *Orchesia blandula* Branes., na př. Kl. 1., kraje lesů

nad Dun., všude, kde je hojně humoznějších větviček a jiných dřevových substancí v lesním humusu, hoj., *Maladera holosericea* Scop., pod Golicou, skryta v mechu, *Timarcha metallica* Laich., nad Dun., pata Kl. l., pod Golicou, v mechu Picet; i vel. malé ex., ne vz., *Orestia Aubei* All. f. *arcuata* Müll., Kl. l., pod Golicou, pod tlejícím listím a mechem, nezřídka; *Minota obesa* Waltl., okraje lesní nad Dun., muscikolně, s podobnou *Lamprosoma Kolbei*, která přes den je skryta a teprve před západem slunce vylézá na nižší vegetaci, *Mniophila muscorum* Koch, v lesním humusu v Kl. l., hoj., *Psylliodes subaenea* Kutsch., nad Dun. u paty Golice v mechu Piceta, 1 ex., zvláště z podkarpatských pohoří známá a platí o ní částečně totéž, co na př. o *Simplocaria Deubeli*; *Rhinomias forticornis* Boh., Kl., nad Dun., v mechu hoj., *Sciaphilus asperatus* Bonsd., všude v mechu Picet, *Adexius srobipennis* Gyll., Kl. l., okraje lesní nad Dun., v mechu a humosních vrstvách. ne hoj., *Scheropterus serratus* Germ., skryt v lesní půdě přes den, ku konci dne vylézá na nižší vegetaci, hoj., *Rhytidosoma globulus* Hrbst., rovněž, *Ceuthorrhynchus cochleariae* Gyll., 1 ex. immat., Kl. l., skryt v humusu.

Fungicoli.

Coloniae affine Strm., Dun., údolí, u lesa, 1 ex. jakož i naše tři druhy rodu *Liodes* umístění jsou tuto, jakožto živočichové žijící na humusových plísňích a myceliích, imaga však v odpoledních hodinách vylézají na nižší vegetaci na pasekách, lesních lučinách a pod. *Liodes calcarata* Er., jako všude hoj., i v písku zahrabán na pláži, *L. obesa* Schmidt, *L. nitida* Reitt, význačný vz. druh patřící zejména původním lesním porostům Podkarpatska, žije vždy jen v humusu při hniječích houbách a pod. nevylézající po způsobu většiny *Liodů* na traviny, f. *Jesátkoi* m. Čas. Čsl. Spol. Ent. XXXIII., 1936, odtud popsána, *Anisotoma castanea* Hrbst., kraje lesa u Dun., Kl. l., *Agathidium laevigatum* Er., na všech vhodných místech hoj., *Scaphisoma agarinum* L., všude, *S. subalpinum* Reitt., u salaše, na měkkých *Polyporech* na *Abies*, 1 ex. tohoto vzácného druhu pahorkatých a podhorských lesů a hájů, *Acrulia inflata* Gyll., Kl. l., *Omalium rivulare* Payk. a *O. caesum* Grav. jako všude obec., i jinde na různých tlejících, hniječích a pod. hmotách, *Philonthus fimetarius* Grav., na měkkých *Polyporus*, *Bolitobius lunulatus* L. a *Tachinus marginellus* F., jako předešlý, *Gyrophana gentilis* Er., *laevipennis* Kr., *manca* Er., všechny s předešlým, *Atheta picipes* Thoms., s předešlými, i jinde, pod korou *Picea* bez hub, *A. angusticollis* Thoms., s *Gyrophanaemi*, ne vz., *A. amacula* Steph., rovněž, hoj., *A. paleola* Er., tamže, 1 ex. tohoto vz. druhu, *A. oblita* Er., tamže, *A. pallidicornis* Thoms., Kl. l., plesnivý humus a mech ve Fagetu, hoj., *A. nigrigula* Grav., s *Gyrophanaemi*; *A. crassicornis* F., všude na houbách hoj., *A. incognita* Sharp, na *Picea* pod korou na myceliích u salaše několik ex. tohoto řídkého druhu, *A. castanoptera* Mannh. s *Gyrophanaemi*, ne tak obec. jako jinde, *A. laevana* Muls., s předešlou, *A. zosteriae* Thoms., rovněž, *Oxygoda alternans* Grav. na houbách hoj., *Triplax russica* L., *Atomaria alpina* Heer., Kl. l., na shnilých pařezech *Fagus*, vz., *Enicmus minutus* L., všude na přiměřených lokalitách, *Triphyllus bicolor* F., Kl. l., na pařezech *Fagus* pod korou na houbách, *Mycetina cruciata* Schall., i f. *calabra* Costa, Dun., často na travinách, *Endomychus coccineus* L., rovněž, *Cis lineatocribratus* Mell., Kl. l., na bukových houbách, vel. řídký druh pů-
C. boleti Scop., *micans* F., *hispidus* Payk. jako jinde hoj., *C. dentatus* Mell., vodních podhorských a horských lesních porostů, u nás hlavně karpatoruských,

C. boleti Scop., *micans* F., *hispidus* Payk. jako jinde hoj., *C. dentatus* Mell. Kl. 1., na bukové houbě 1 ♂ tohoto vz. druhu, *C. alni* Gyll., na různých stromových houbách jednotlivě, zejména Kl. 1., v údolí Dun.

Planticoli. Floricoli.

Jako florikolní dlužno považovat vyjmenované zde *Cerambycidy*, *Trichodes*, *Agriotes ustulatus*, *Anthrenus*, *Nacerda*, *Mordellidae*, *Lamellicorniae*.

Anthobium longipenne Er., *A. sorbi* Gyll. (i na dřevinách), oba u Dun., vel. hoj., *Homalilus Fontisbellaquei* Fourcr., na světlínách lesních, *Lygistorpater sanguineus* L., Kl. 1., Dun., *Phausia splendidula* L., na okrajích lesů všude, až obec., *Lampyrus noctiluca* L. jednotlivě, *Cantharis nigricans* Müll., *pellucida* F., *lateralis* L., *Rhagonycha fulva* Scop., všude na mimolesní půdě na *Umbelliferách* obec., *Pygidia denticollis* Schum., Dun., i na křovínách, *Malthinus biguttulus* Payk., Dun., vz., *M. flaveolus* Payk., Dun., *Malthodes* sp. ♀♀, Dun., *Charopus flavipes* Payk., Kl. 1., Dun., hoj., *Dasytes alpi gradus* Kiesw., Dun., *D. plumbeus* Müll., obec., *Danacaea morosa* Kiesw. f. *infusata* Schil., Dun., na podrostu okolo lesa, vz., *Trichodes apiarius* L., hoj., *Quasimus minutissimus* Germ., Mnichy, xerothermní, *Athous niger* L., všude, f. *scrutator* Hrbst., jednotlivě, *Agriotes ustulatus* Schal., na *Umbelliferách* obec., f. *flavicornis* Panz., ještě hojnější, *A. obscurus* L., Dun., *Adrastus limbatus* F., všude kol lesů, f. *turcica* Stierl., dto, vel. obec., f. *ferruginicolor* n., u Dun., vz., *A. nitidulus* Marsh., obec., *Cyphon variabilis* Thunb., obec., *Anthrenus museorum* L., porůznu, *Cateretes pedicularius* L., Dun., *Heterhelus solani* Heer, Dun., hoj., *Brachypterus urticae* F., dto, *Meligethes solidus* Strm., okraj lesa nad Dun., několik ex. tohoto řídkého druhu, *M. aeneus* F., hoj., *M. viridescens* F., dto, *M. viduatus* Heer, Dun., *M. umbrosus* Strm., Dun., hoj., *M. maurus* Strm., dto, *M. flavipes* Strm., dto, *Cryptophagus pubescens* Strm., Dun., ke konci dne na nižších bylinách okolo lesů, *Antherophagus nigricornis* F., dto, *A. pallens* F., dto, *Atomaria fuscata* Schönh., dto; zmínění *Cryptophagidi* tuto uvádění pro jejich druhotný jen výskyt na rostlinách; *Phalacrus corruscus* Panz., hoj., *Stilbus oblongus* Er., Dun., 1 zcela černý ex., *Adalia conglomerata* L., jen f. nom., Kl. 1., vz., *A. 10-punctata* L. et f., *A. bipunctata* L. et f., *Coccinella 7-punctata* L., *Coccinula 14-pustulata* L., *Propylaea 14-punctata* L. et f., *Nacerda rufiventris* Scop., hoj., f. *limbicollis* Reitt., Dun., *N. fulvicollis* Scop., dto, *Chrysanthia viridissima* L., lesní světliny a paseky, hoj., *Oedemera podagrariae* L. hoj., *Oe. subulata* Ol., Dun., na lesních obrubách, vz., f. *vittata* Friv., 3 ex. této vel. řídké f., tím spíše řídké, že v pahorkatinách (v listnatých a smíšených porostech) slovenských, odkud je popsána, najdeme skoro vždy jen kusy, jejichž silně ztmavělé krovky ukazují přec alespoň stopu základní žluté barvy, pieninské jsou úplně černé; *Mordella fasciata* F., *M. aculeata* L., *Mordellistena pumilla* Gyll., všechny u Dun., hoj., *M. abdominalis* F., pod Golicou, vz., *M. humeralis* L. f. *atrata* Schil., Dun., 1 ex. této vel. vzácné f., Reitter, Faun., Germ. III, 1911, p. 376 rekapituluje nesprávně její popis jako »schwarzbraun«, kdežto ona je černá, jak to píše autor, Käf. Eur. XXXI, 1895, 35a: »corpore atro«; *M. variegata* F., Kl. 1., Golica, jako předešlé, ne hoj., *Anaspis varians* Muls. i f. *collaris* Muls., s předešlymi, *A. frontalis* L., dto, *A. frontalis* L., f. *Hopffgarteni* Schil., Dun., 1 malý ex. této sporadické f., *A. Kiesenwetteri* Em., Borštych, alpinská až i montánní, *Lagria hirta* L., nejvíc na *Rubus*, hoj., *Amphimallon assimilis* Hrbst., Červ. Klášť., v zahradě, 1 ex, *Gnorimus nobilis* L., Kl. 1., Dun. Salaš hlavně ve f. *cuprifulgens* Reitt.,

hoj., *Trichius fasciatus* L., Dun., jen normální ex. a dost zřídka, *Cetonia aurata* L., hoj., *Obrium brunneum* F., Dun., ne hoj., *Pachyta quadrimaculata* L., Dun., vedle normálních i nápadně malé, obrovské, i se skvrnami velmi roztáhlými. *Gaurotes virginea* L., Dun., dosti, *Pidonia lurida* F. i 1 ex., ač zralý, celý světlý, světlejší než *Picova f. rufithorax*; *Allosterna tabacicolor* De Geer, hoj., *Leptura maculicornis* De Geer, Dun. a jinde, v barvě stálá, *L. rubra* L., všude, ♂♂ asi 5 dní před ♀♀ (7. VII.), *L. dubia* Scop., Dun., hoj., *f. limbata* Laich., dto, *f. chamomillae* F., dto, *f. triangulifera* Reitt., více ex., *L. virens* L., Dun., *Judolia cerambyciformis* Schr. et. f., Dun. etc., hoj., *Strangalia quadrifasciata* L., Dun., ne hoj., zvláště na *Achillea, f. Kolo-sovi* Plav., Dun., 1 ex., *f. divisa* Plav., dto, 1 ex., *S. maculata* Poda, hoj., *S. arcuata* Panz., pod Golicou, vz., poukazuje na podhorský ráz biotopu, *S. melanura* L. hoj., *S. bifasciata* Müll., dto, *S. attenuata* L., Dun., Borštých, pod Mnichy (formy normální jen 1 ex., ostatní *f. obscuriventris* Pic., hojně), *Molorchus minor* L., pod Mnichy, vz., *M. umbellatarum* Schreb. s předešlým, 1 ex. na *Umbelliferách*, *Clytus lama* Muls., na mnoha místech na *Umbelliferách*, hoj., *f. aegagra* Trella, 1 ex., *C. arietis* L., 1 ex. spolu s *C. lama*, v tomto kraji je zjevem zajímavým, *Cyrtoclytus capra* Germ., pod Golicou více ex. na *Umbelliferách*, horský a vzácný druh, též několik níže popsané nové *f.*; objevuje se na květech jen za nejprůzračnějšího počasí, kdežto většina druhých florikolů, na př. *Cerambycidů* je mnohem méně vybíravá; *Agapanthia villosoviridescens* De Geer, Dun., hoj., *Orsodacne cerasi* L. et. f. Dun., *Lema cyanella* L., Kl. 1., Červ. Kl., Dun., *L. lichenis* Voet, dto, *Liliocercis* L., pod Golicou; Mnichy, *Cryptocephalus bipunctatus* L. i. *f. sanguinolenta* Scop., *C. aureolus* Suffr., *C. sericeus* L., *C. Moraei* L., vesměs při lesích atd. všude, *Lamprosoma Kolbei* Scholz, Dun., pod Mnichy, k večeru na nižším podrostu šfavnaté vegetace, vz. — Poznámka: rozdíl mezi touto a *concolor* možno konstatovat jen na základě všech znaků autorem druhu *Kolbei* stanovených, a to ještě dost nesnadno; *Chrysomela caeruleans* Ol., Dun., 1 ex., *Ch. purpurascens* Germ., Dun., pod Golicou, *Ch. marcasitica* Germ. v. *turgida* Wse., v údolí Dun. pod Mnichy, pod Haligovskými kopci, pod salaší, hoj. na podhorských biotopech, *Ch. violacea* Müll., Dnu., *Ch. staphylea* L., dto, hoj., *Ch. geminata* Payk. *f. cuprina* Duft., všude na *Hypericum*, zejména pod Mnichy, i s *Ch. marcasitica* společně, na všech citovaných lokalitách, *Ch. menthastri* Suffr., Dun., hoj., *Ch. varians* Schall., *f. centaura* Hrbst. i *f. pratensis* Weise, všechny všude, kde *Hypericum*, hoj., *Ch. polita* L., všude na zde vel. hojném *Origanum*, *Chrysochloa speciosissima* Scop. *f. Letzneri* Wse., Dun. pod Golicou, na podhorské enklávě, na *Salvia glutinosa*, jen 2 ex., *Phaedon cochleariae* F. *f. neglecta* Sahlb., Dun., v mechu pod Golicou, *Sclerophaedon orbicularis* Suffr., údolí Dun., kraje lesa, skryt v mechu; některé ex. menší, se štítem širším, s krovkami řídkěji a jemněji tečkovanými; *Hydrothassa glabra* Hrbst. v. *aucta* F., ripikolně na Dun., *H. marginella* L., Dun., hoj., *Galeruca tanacetii* L., dto, hoj., *Phyllotreta vittula* Redtb., Dun., *Aphthona pygmaea* Kutsch., Dun., okolo lesa, vz., *A. venustula* Klutsch., všude, hoj., *A. aeneomicans* All. ssp. n. *orientalis*, Dun., na okraji lesa pod Golicou; z nejvýraznějších členů zdejší fauny! Teplomilný západostředomořský element, v Pieninách vyvinutý ve zvláštní znamenité *subspecii*; bližší ještě při popisu; *Longitarsus succineus* Foudr., Kl. 1., Dun., Golica, hoj., *L. curtus* All., Dun., málo, *L. exoletus* L., dto, *suturellus* Duft., všude, hlavně Dun., Golica etc., *L. apicalis* Beck., Dun., vz., *L. luridus* Scop., obec., *Haltica oleracea* L., hoj., *Batophila rubi* Payk., všude, kde *Rubus*, obec., *Crepidodera ferruginea* Scop.,

všude, na př. Dun., *Sphaeroderma testaceum* F., Dun., *Psylliodes napi* F., hoj., 1 ex. této odchylné f.: malý, 5 prvních člán. tykadel a část 6. jsou žluté, čtyři přední nohy celé žluté, řádky krovek velmi slabé, ke konci takřka mizící, Dun.; *P. cucullata* Ill., okolo salaše, i vel. malé ex., *Cassida vibex* L. i f. *discoidea* Wse., hoj. a ještě jiné *Chrysomelidy*, zejména ubikvistní druhy; *Laria atomaria* L., pod Golicou; z rodu *Apion* buďtež uvedeni: *A. violaceum* Kirby, *pallipes* Kirby, *seniculum* Kirby, *laevigatum* Payk., *psi* F., *viciae* Payk., *craccae* L., *pomoniae* F., *virens* Hrbst., *nigritarse* Kirby, *aestivum* Germ.; *Lio-phloeus tessellatus* Müll., Dun., *L. gibbus* Boh., tamže, dosti, *Brachysomus echinatus* Bonds., Dun., též v humusu, *Sitones*: *griseus* F., *lineatus* L., *sulcifrons* Thunb., *puncticollis* Steph., *hispidulus* F. — všichni na vhodných místech hoj.; *Tanymecus palliatus* F., Dun., nedaleko lokalit s horskými *Chrysomelami*, druh rovin, dosahu velkých řek, úrodných otevřených krajů, v Pieninách vlivem Dunajce, ale vel. vz., *Liparus glabrirostris* Küst., Dun., pod lesem na enklávách podhorské asociace na *Petasites*, *Alophus triguttatus* F. v. *vau* Schrank, též f. *uniformis* Reitt., ale bez f. *nom.*, u lesa u Dun., *Hypera comata* Boh. v. *carpathica* Petri, všude ve všech lesních porostech na *Salvia glutinosa*, na jejíchž listech tvoří eliptické požerky.

Phytonomus punctatus F., hoj., na př. Dun., *Ph. nigrirostris* F., dto, *Ph. variabilis* Hrbst., dto, *Cidnorrhynus quadromaculatus* L., hoj., *Ceuthorrhynchidius troglodytus* F., Dun. Č, Kl. etc., *Ceuthorhynchus punctiger* Gyll., Dun., Golica etc., *C. assimilis* Payk., pod Golicou, *C. constrictus* Marsh., všude, *Miarus campanulae* L., Dun., hoj., *Cionus scrophulariae* L., Dun., *C. thapsi* F., dto. Potom ještě, mimo vyjmenované, řada ubikvistů; mimo to na vyšší bylinné vegetaci na křoví *Lebia crux minor* L.

Arboricoli. (Xylofagi.)

Se speciálním výčtem druhů na *Alnus incana* DC.

Dromius fenestratus F., Golica, *D. melanocephalus* Dej. v. *nigriventris* Thoms., dto, karnivorní druhy dendrofilní, *Phloeocharis subtilissima* Mannh., pod korou všude, *Anthophagus alpestris* Heer, Dun., *Podabrus alpinus* Payk., f. *nom.*, Dun., na křovinách, f. *rubens* F., f. *nigroapicalis* n., s f. *nom.*, vel. vz., *Cantharis albomarginata* Mærk., Dun., Golica, *Rhagonycha translucida* Kryn., Dun., Mnichy, *Rh. nigriceps* Waltl., i na *Umbelliferách* i na křovinách, na *Picea*, Kl. 1., Dun., *Rh. elongata* Fald., Dun., *Rh. atra* L., dto, obě na *Picea*, *Podistra pilosa* Payk. Gol., Dun., dto, *Attalus analis* Panz., Dun., na *Picea* a j., *Haplocnemus nigricornis* F., Kl. 1., Dun., Golica, na *Picea*, *Abies*, jednotlivě, *Elater aethiops* Lac., salaš, na *Picea*, *Melanotus rufipes* Hrbst., na př. Dun., *Limonius parvulus* Panz., hoj., *Athous niger* L. i s f. *scrutator* Hrbst., i na koniferách, *A. haemorrhoidalis* F., hoj., *A. subfuscus* Müll., obec., *Corymbites virens* Schrank, Dun., pod Mnichy, na houští, vz., *C. pectinicornis* L., *C. purpureus* Poda, Dun., na *Corylus* a j., *C. aeneus* L., Dun., Huta, i pod kameny, *Synaptus filiformis* F., Dun., na *Salix*, *Dirrhagus pygmaeus* F., 1 ♂, Dun., *Hypocoelus procerulus* Mannh., Dun., na schnoucích větvích *Salix*, *Lonicera*, Smerdžonka, 1 ex. nalétnuvší na most, vel. vz., f. *musculus* Rosh. — Poznámka. — Tato f. je tak nápadná, že nebylo třeba ji rušit, jak to učinil Fleutiaux v Rev. Fran. d'Entom. II., 1935, p. 10. — *Trixagus dermestoides* L., hoj., *Buprestis haemorrhoidalis* Hrbst., salaš, *Anthaxia quadripunctata* L., na smrkovém dříví, *A. submontana* Obnbg., Dun., salaš, *Agriilus caeruleus* Rossi, na *Lonicera*; dále v. *Kyselji* Obnbg., K. 1., vel.

vz., karpatoruský element, nový doklad, jak až do Pienin vnikají východokarpatské složky fauny; *A. integerrimus* Ratzb., Golica, vz., *Dascillus cervinus* L., Dun., Golica, *Lathridius angusticollis* Gyll. a *L. rugicollis* Ol., na větvích *Picea*, *Corticaria gibbosa* Hrbst., *Melanophthalma transversalis* Gyll., dto, *Scymnus abietis* Payk., Kl. 1., *Aphidecta oblitterata* L., na koniferách ne vz., *Calvia 14* — *guttata* L., Dun., Golica, *Chilocorus renipustulatus* Scriba, Dun., *Ch. bipustulatus* L., *Exochomus 4* — *pustulatus* L., jakož i některé další *Coccinellidae*, na různých dřevinách, *Ernobius abietis* F., Kl. 1., Dun., *Rhinosisimus ruficollis* L., na suchých větvích, porůznu, *Melolontha melolontha* L., mrtvé ex., *Phyllopertha horticola* L., *Synodendron cylindricum* L., Červ. Kl., na *Tilia*, Kl. 1., na *Fagus*, *Prionus coriarius* L., Červ. Klášť., Kl. 1., Dun., Golica, salaš, některé ♀♀ neobvykle obrovských rozměrů, *Tetropium castaneum* T., i *f. lurida* L., salaš, *Criocephalus rusticus* L., salaš, *Rhagium inquisitor* L., hoj., *Stenocorus meridianus* L., Dun., na květech i na keřích, *Pidonia lurida* F., též na keřích, *Chlorophorus Herbsti* Brahm., Dun., na *Unbelliferách* i na živné *Tilia*, vel. zřídka, *Monochamus sartor* F. a *M. sutor* L., společně na ležících kmenech *Picea* u salaše a v širším okolí, první vel. hoj., druhý vz., *Pogonocherus hispidus* L., ne hoj., *Leiopus nebulosus* L., Dun., Kl. 1., *Astynomus griseus* F., salaš, jediný ex. tohoto všude u nás vzácného druhu, na ležícím, dosud nevyschlém kmenu *Picea*; velmi rychle běhá a na rozdíl od *A. aedilis* i za slunečného žáru uchyluje se na spodní partie dřeva, *Exocentrus lusitanus* L., Dun., na *Tilia*, ne hoj., *Oberea oculata* L., nad Dun. v enklávách s horskými elementy na *Salix caprea*, *Labidostomis humeralis* Schneid., Dun., zřídka, *Cryptocephalus labiatus* L., na křovinách, *Melasoma aenea* L., Dun., hoj., *Phytodecta viminalis* L. a *f. decempunctatus* L., Dun., *Ph. quinquepunctatus* F. a *f. unicolor* Wse., i *f. sorbi* Wse., všechny na *Salix*, hoj., *Phyllopecta vulgatissima* L., obec., *Luperus lyperus* Sulz., Dun. a j., *Chalcoides aurata* Marsh., obec., *Anthribus albinus* L., Dun., na suché *Corylus* atd., *Otiorrhynchus inflatus* Gyll., Dun., Golica etc., na různých křovinách dosti hoj., *O. pulverulentus* Germ., Dun., Golica, na *Picea* hoj., *O. geniculatus* Germ., Dun., *O. multipunctatus* F., Dun., Golica, vel. obecný slovenský arbustikol, zejména na keřích listnatých, v Pieninách na koniferách, hoj., *O. niger* F. v. *villosopunctatus* Stierl., Golica a jinde, hoj., *O. morio* F., dto, *O. scaber* L., ve všech Picetech hoj., obyčejně skryt v mechu, *O. equestris* Richt., Dun., pod Golicou, obyčejně v mechu, submontánní, možno ho zařadit i mezi muscikolní druhy, *O. Millerianus* Reitt., Dun., pod Golicou, v oné enklávě horských elementů, hoj., *O. obsidianus* Boh., Dun., pod Golicou, nejvíce muscikolně, *O. ovatus* L., v Picetech hoj., *Phyllobius piri* L., Dun., *Ph. arboreator* Hrbst., hoj., *Ph. calcaratus* F., Dun., i s některými *f.* hoj., *Ph. pilicornis* Desbr., Dun., pod Mnichy, více ex. na *Corylus*; i s celým povrchem čistě zeleným, význačný pro Pieniny, kde už též K u n z e m, l. c., 1934 udán; balkánsko-banátsko-slovensko-podkarpatsko-pieninsko-podolský; *Polydrosus atomarius* Ol., Golica etc., hoj., *P. pilosus* Gredl., *P. ruficornis* BOND., Dun., *P. amoenus* Germ., dto, *P. sericeus* Schall., hoj., *Chlorophanus viridis*, L., Dun., na úzkolistých *Salix*, ale i na okolních bylinách, vel. hoj., *f. salicicola* Germ., tamže, jednotlivě, *Dorytomus Dejeani* Först., Dun., na *Populus tremula*, *Anthonomus ponorum* L., Kl. 1., Gol., *Magdalis nitida* Gyll., *Picea*, *Hyllobius piceus* De Geer, Kl. 1., vel. vz., *H. abietis* L., jednotlivě na *Picea*, *Rhynchaenus loniceræ* Hrbst., všude hromadně na *Lonicera*, zejména u lesa nad Dun., *f. simplex* Marcu, jednotlivě, *f. obscurior* n., *Rhamphus pulicarius* Hrbst., hoj.

Alnicoli na *Alnus incana* DC.

Velmi bohaté, zejména křovité porosty, někde tvořící kompaktní rozsáhlé skupiny, nebo lemující lesy, pole, cesty, pastviny atd., mají dost výraznou, až ne velmi bohatou faunu *Coleopter*, mezi nimi je ovšem mnoho všeobecně arborikolních a i mnoho náhodných druhů. Nejtypičtější, tu monofagní, je *Curculio cerasorum*, udávaný literaturou s *Quercus*, *Salix caprea*, *Betula*, *Alnus* (dle Kleineho jen *glutinosa*), *Cerasus*, larva na *Prunus spinosa*.

Phloeocharis subtilissima Mannh., *Pygidia denticollis* Schumm., *Attalus analis* Panz., *Adelocera* (*Lacon* aut.) *murina* L., *Athous haemorrhoidalis* F., *Synaptus filiformis* F., z blízkých *Salix*, *Throscus dermestoides* L., *Atomaria ruficornis* Marsh., *Lathridius angusticollis* Gyll., *Melanophthalma transversalis* Gyll., *Synchita humeralis* F., *Adalia decempunctata* L., *A. bipunctata* L., *Halyzia sedecimguttata* L., *Exochomus quadripustulatus* L., *Orchesia minor* Walk., *Cyaniris flavicollis* Charp., *Cryptocephalus labiatus* L., *C. pusillus* F. f. *Marshami* Wse., *Melasma aenea* L., *Otiorrhynchus geniculatus* Germ., *Phyllobius arborator* Hrbst., *Polydrosus pilosus* Gredl., *P. ruficornis* Bondl., *Strophosomus melanogrammus* Först., *Curculio cerasorum* Payk., *Cryptorrhynchidius lapathi* L., též vzácná f. *verticalis* Faust, jako horský exponent, *Anoplus roboris* Suffr., *A. setulosus* Kirsch., vz., *Rhynchaenus alni* L. (*testaceus* auct.), mimo to různí náhodní hosté až samozřejmě i z vyjmenovaných někteří, třebaže pozorování v hojnějším počtu, k nim náleží.

Pod stromovou korou ležících kmenů a pařezů. (Sous les écorces.)

Excl. *Ipidů* a jejich příživníků. Objevují se tu i některé druhy fungikolů, humikolů, arborikolů a j.

Phloeonomus planus Payk., Kl. I., *Oxytelus clypeonitens* Pand., vz., *Baptolinus affinis* Payk., *Philonthus nigrutilus* Grav., *Conosomus testaceus* F., *Atheta picipes* Thoms., zejména salaš, na *Picea*, vel. hoj., *A. subtilis* Scriba, dto, *Cerylon histeroides* F., *ferrugineus* Steph., oba hoj. — Za příznivějších okolností se počet druhů této biocoenosis zmnohonásobní.

Scolytidae a někteří jejich příživníci a paraziti. (Scolytides avec quelques parasites.)

Blastophagus piniperda L., na *Picea* společně s následujícím, u Dunajce, *Crypturgus pusillus* Gyll., *Dryocoetes autographus* Ratzb., *Pityophthorus pityographus* Ratzb., *Pityogenes chalcographus* L., *Ips amitinus* Eichh., *Neotomicus laricis* F., společně s předešlým, oba najednou v larválních až zcela vyvinutých imaginálních stadiích, zvláště ve velkém množství v složených kmelech v okolí salaše, *Pityokteines curvidens* Germ., význačný škůdce zdejších Abietet.

Společně se *Scolytidy*: *Nudobius lentus* Grav. u *Ips amitinus*, *Placusa depressa* Maekl., u *Ips amitinus*, druh všeobecně známý jako vel. vz., tu v hojném počtu, *Phlopora testacea* Mannh., tamže, *Epuraea variegata* Hrbst., více ex., *E. pusilla* Ill., hoj., obě u *Ips amitinus*, *Rhizophagus bipustulatus* F., *Rh. depressus* Payk., oba v Kl. I., *Hypophloeus linearis* F., u *Ips amitinus*.

Pod hničícími a tlejícími vegetabiliemi. (Sous les matières végétales pourries.)

Ptomaphagus variicornis Rosh., Kl. I., Dun., i polohumikolně, na nižších travinách k večeru, několik ex., v. *rectipes* Jeann. Rev. Franc. d'Entom. I.

1934, p. 166, několik ex., *Micropeplus porcatus* F., Dun., i na nižších rostlinách k večeru, *Falagria thoracica* Curt., pod vytrhanou travou v údolí Dun., vz.

Metoeckenti podzemních ssaveů. (Météques.)

Dosud jen *Choleva glauca* Britt., pod Golicou 1 ♀ na nižším podrostu u lesa a pak v stati o humikolech uvedení *Catops nigrita* Er. a *coracinus* Kell. (asi u hraboše lesního), *Catops Dorni* Reitt., Kl. 1., Gol.

V domech. (Dans les maisons.)

Tenebrio molitor L., Červ. Klášť.

* *

*

Příbuznost s faunou Oravy naznačují tyto význačnější formy. (L'affinité de la faune d'Orava en Slovaquie et de celle des Piénines est marquée par les espèces suivantes.)

Carabus granulatus f. *rufofemorata*, na povrchu zcela černý, *Nebria picicornis*, *Dyschirius digitatus**, *Bembidion lunatum**, *B. fluviatile**, *B. ruficorne**, *Trogophloeus dilatatus*.

Význačné druhy karpatoruské žijící i v Pieninách. (Espèces propres aux Piénines et à la Russie Subcarpathique.)

*Liodes nitida**, *Stenus Kolbei**, *Bythinus Leubeli**, *Agrilus caeruleus* v. *Kyselýi**, *Simplocaria Deubeli**, *Cis lineatocribratus**, *Chrysomela caeruleans**, *Psylliodes subaenea*.*

Tím nijak není řečeno, že některé z těchto nezasahují daleko na západ do pohoří slovenských, ale nejsou tu zpravidla tak samozřejmými složkami fauny, jako na východě.

Druhy rovinné a teplomilné. (Espèces thermophiles et même xerothermes.)

Calathus erratus, *Licinus depressus**, ? *Quedius scintillans**, *Quasimus minutissimus*, *Synaptus filiformis*, *Aphthona aeneomicans**, *Longitarsus exoletus*, *Phyllobius pilicornis**, *Brachysomus echinatus*, *Chlorophanus viridis*, *Tanymecus palliatus*, snad i *Maladera hclosericea*.

Na straně polské uvádí Kuntze, l. c. 1934: *Licinus depressus* Payk., *Quasimus minutissimus* Germ., *Coptocephala rubicunda* Laich., *Phyllobius pilicornis* Desbr., již také všichni až na ostatně nevzácnou *Coptocephala rubicunda* byli i mnou v naší části Pienin zjištěni.

Druhy submontánní až subalpínské. (Espèces submontanes jusque subalpines.)

Sem náleží i všechny druhy společné Podkarpatsku a Pieninám a nejsou už opakovány.

Carabus cancellatus v. *tatricus**, *Leistus piceus*, *Nebria picicornis**, submont., *N. Gyllenhali*, *Bembidion Millerianum*, *B. ruficorne**, *Trechus pulchellus*, *Pterostichus aethiops*, *P. foveolatus*, *P. fossulatus*, *Cymindis cingulata**,

Cephennium Reitteri, *Omalium excavatum*, alespoň na Slovensku pravidelně horský, *Stenus carpathicus*, *Staphylinus macrocephalus*, *Quedius ochropterus* f. *Kiesenwetteri*, *Qu. collaris*, *Leptusa carpathica**, *Atheta punctulata**, *A. monticola**, *Podabrus alpinus*, *Podistra pilosa*, *Dasytes alpigradus*, *Corymbites virens*, *Atomaria alpina*, *Nacerda rufiventris*, *N. fulvicollis* (obě převahou podhorské), *Anaspis Kiesenwetteri*, *Pachyta quadrimaculata*, *Gaurotes virginea*, *Leptura virens*, *Strangalia arcuata*, *Clytus lama*, *Cyrtoclytus capra**, *Monochamus sartor*, *M. sutor*, *Chrysomela purpurascens*, *Ch. marcasitica* v. *turgida*, *Chrysochloa speciosissima* f. *Letzneri*, *Sclerophaedon orbicularis*, *Timarcha metallica*, *Orestia Aubei* f. *arcuata*, *Minota obesa*, *Otiorrhynchus equestris*, *O. Millerianus*, *O. obsidianus*, *Liophloeus gibbus*, *Liparus glabrivostris*, *Aderixus scrobipennis*, *Alophus triguttatus* v. *vau* f. *uniformis**, *Hypera comata* v. *carpathica*, *Cryptorrhynchidius lapathi* v. *verticalis**, *Scleropterus serratus*. — Hvězdičkou označeny druhy řídké a patří současně do odstavce následujícího.

* *
* *

Druhy a formy sporadické, lokalizované a pod. (Espèces rares.)

Pokud už byly v kapitole s oravsko-pieninskými a submontánně-subalpinskými a teplomilnými uvedeni, jsou tam označeni hvězdičkou a dále už neopakováni; podkarp.-pienin. sem patří všechny *B. Cicindela germanica*, *Dyschirius ruficornis*, *Bembidion loraminosum*, *B. prasinum*, *B. monticola*, *pseudoustulatum*, *Harpalus progrediens*, *Amara eurynota* (alespoň na Slovensku vz.), *Abax ater* s. *germanus* (dle autora alpský), *Olisthopus rotundatus*, *Hydraena morio*, *H. pulchella*, *Ptomaphagus variicornis* v. *rectipes*, *Choleva glauca*, *Colon affine*, *Neuraphes elongatulus* v. *rugosicollis*, *Scaphosoma subalpinum*, *Geodromicus plagiatus* f. *nom.*, *Ancyrophorus longipennis*, *A. omalinus*, *Trogophloeus hirticollis*, *Oxytelus clypeonitens*, *Bledius erratus*, *Stenus fossulatus*, *S. latifrons*, *Stilicicus Erichsoni*, *Placusa depressa*, *Atheta gracilicornis*, *A. Tomlini*, *A. malleus*, *A. palleola*, *A. incognita*, *Oxypoda rugulosa*, *Saprinus rugifer*, *Malthinus biguttulus*, *Danacaea morosa* f. *infusata*, *Dirrhagus pygmaeus*, *Hypocoelus procerulus*, *dto* f. *muscula*, *Meligethes solidus*, *Cis dentatus*, *Oedemera subulata* f. *vittata*, *Mordellistena humeralis* f. *atrata*, *Anaspis frontalis* f. *Hopffgarteni*, *Leptura dubia* f. *triangulifera*, *Strangalia quadrifasciata* f. *Kolosovi*, *Astynomus griseus*, *Lema cyanella* L., *Lamprosoma Kolbei*, *Chrysomela geminata* f. *cuprina*, *Phyllobius pilicornis*, *Hylobius piceus*, *Curculio cerasorum*, *Anoplus setulosus*.

* *
* *

Protože jde o práci odbornou, předpokládá se, že všeobecná data ekologická odborníkovi jsou známa a tudíž přičiněna jen tam, kde jde o odchylky od běžných faktů a o případné zkušenosti nové nebo méně známé.

Práce ovšem ani zdaleka nevyčerpává celé téma o fauně *Coleopter* v Piešinách, je pouhou ukázkou, ale dává přec jen určitý celkový přehled. Dle možnosti bude v ní pokračováno.

Literatura. (Bibliographie.)

O Pieninách jakožto o rezervaci budiž citována tato literatura:

Po stránce všeobecné organisace. (Sur la protection de la nature.)

Compte rendu du Congrès scientifique des représentants de la Roumanie, la Tchécoslovaquie et la Pologne, touchant la protection de la nature sur les terrains limitrophes des trois états, tenu à Cracovie le 13 et 14 décembre 1929. — Cons. nat. pour la protect. de la nature. Państw. rada ochr. przyr. 27, Kraków, 1930, 62 ff.

Park narodowy w Pieninach. I. Protokół poiedzenia Komisji obdytego w dniach 3 i 4 pazdziernika 1933 r. Warszawa-Kraków, 1933.

Pěňiny, Slovenská prírodná rezervace a Pěňinách a Národní park v Pěňinách. Protokol společných porad Komisi polské a československé, konaných v Krakově ve dnech 8. a 9. ledna 1934. (Otisk textu českého.) Varšava, 1935, 8 vyobr., 1 mapa.

D o m i n K., Státní rezervace v Pieninách. Krása našeho domova. XXIV, 1932, p. 129—134, 6 obr.

Speciálně.

G o e t e l V., Pieniny v S z a f e r o v ý c h Skarby przyrody, Warszawa, 1932, p. 287—290, 2 ob.

G o e t e l V., Rozwój prac nad górskimi parkami narodowymi. Wierchy, 1934, p. 14—17, 1 ob. V imponantní sbírce Wierchy ještě jinde řeč o Pieninách.

G o e t e l V., Utworzenie pogranicznych parków narodowych. Kraków, 1933, p. 17—20.

K u l z y ń s k i St., Rezerwat w Czorsztynie. Ochrona Przyrody. II, 1922.

R a p f F., Park narodowy w Pieninach. Przewodnik ilustr. z ilustr. i mapka. Nowy Sącz-Tarnow, 1933, 125 ff., 4 fot., 1 mapa.

S i t o w s k i L. i K u l z y ń s k i St., Charakter i osobliwosci przyrody pienińskiej. Ochrona Przyrody, III, 1923.

Po stránce koleopterologické. (Bibliographie coléoptérologique.)

O koleopterologických poměrech v Pieninách polských

nebylo dosud nic souborného publikováno, jen povětšinou zmínky v menších příspěvcích o novinkách polské fauny *Coleopter*, jakož v připojeného seznamu literatury vysvětluje: K u n t z e h o práce z r. 1934 v »Kosmosu« je všeobecně zoologická s několika jen *Coleoptery*, v článku v Pol. P. E. XIII jmenuje K u n t z e vysoce památného *Attalus cardiacae* L. od Czorsztyna vedle *Quasimus minutissimus* Germ., *Cryptocephalus carpathicus* Friv., *Chrysomela caeruleans* Scriba a *Aphthona cyparissiae* Koch.

Dosavad endemitem polských Pienin je *Anthobium florale* Panz. v. *Tenenbaumi* Bernh., l. c. v »Literatuře«; sám jsem odtud determinoval znamenitou *Liadopria serricornis* Gyll., viz i pozn. příslušné stati Protokolu »Pěňiny«, 1935, p. 22. — Dále jsou mi známé tyto druhy sebrané M a k ó l s k í m u Krošcienuka: *Bembidion ustulatum* L. v. *pseudoustulatum* J. Müll., *B. oblongum* Dej. s. *Lomnickii* Netol., *Chlaenius Kindermanni* Chaud. — vše det. Ing. M a k ó l s k í. — Mimo to: *Helichus substriatus* Müll., Potok Pien., *Onthophagus verticicornis* Laich., Krošcienuka, *Aphodius maculatus* Strm., Krošcienuka

ko, *A. pusillus* Hrbst., dto, *Chrysomela caerulea* Ol. v. *globipennis* Suffr., dto, *Ch. cerealis* L. f. *alternans* Panz., dto, *Ch. caeruleans* Scriba, dto, *Ch. menthas-tri* Suffr., Potok Pien., *Chrysochloa speciosissima* Wse., Krościenko — vše det. Doubal. — *Longitarsus obliteratus* Rost. (Kunze).

Bernhauer M., Neuheiten der paläarktischen Staphylinidenfauna, Koleopt. Rundschau, XVII, 1931, p. 232. (*Anthobium florale* v. n. *Tenenbaumi* Bernh. z Pienin.

Ciszkievicz H., Notatki koleopterologiczne II. Pol. Pis. Ent. IX, 1930, p. 258—260. (Zmínky.)

Kinel J. i Noskiewicz J., Einige Bemerkungen über die zoogeographischen Verhältnisse von Podolien und Volhynien des polnischen Anteils. Pol. Pis. Ent. IX, 1930, p. 272—288. (Zmínky.)

Kuntze R., Nowe stanowiska kilku rzadszych chrząszczy w południowo-wschodniej Polsce. Pol. Pis. Ent. IV, 1925, p. 237—244. (Zmínka.)

Kuntze R., Problemy zoogeograficzne Pienin. Kosmos-Lwów, LIX, 1934, p. 217—242.

Kuntze R., Zapiski entomologiczne z wycieczek w Pieninach. Pol. Pis. Ent. XIII, 1934, p. 190—193.

Nowicki M. et Lomnicki M., Zapiski faunistyczne. Spraw. Kom. Fiz., Kraków, 4, 1870, p. 1—30. (Pieniny na str. 22.)

Osterloff F., O chrząszczach krajowych (c. d.). Rodziny: *Pselaphidae*, *Clavigeridae* i *Scydmaenidae*. Pam. Fiz. IX, 1889, Warszawa, p. 249—273. (I o Szczawnicy.)

Smreczyński St., jun., O krajowych gatunkach rodzaju *Hypera* Germ. (*Col.*, *Curcul.*) Pol. Pis. Ent. V, 1925, p. 1—30, 1 tab. (Zmínka.)

Tenenbaum S., Fragmenta faunistica musei zoologici polonici, Warszawa I, 1931, p. 329—359. (Zoogeogr. výkaz *Col.* s hojnými citáty Pienin.)

Tenenbaum S., Nowe dla Polski gatunki i odmiany chrzączczy. VI, l. c. II, 1933, p. 5—8 (dto).

* * *

*

Popisy nových forem. (Novitatum descriptiones.)

Bembidion pygmaeum F. s. bilunulatum Bieltz. f. caeruleoviridis n.

Analogická f. k *coelesticolor* Roub., formě to *B. pygmaeum*, již jsem poslal z Ďumbieru. Naše nová f. *caeruleoviridis* je na povrchu krásně modravě zelená, a to oba dosud nalezené ex.

Exemplaria superficiei omnino laete careruleoviridi, analogica ad *B. pygmaeum* f. *coelesticolorem* Roub.

Liodes nitida Reitt. f. Ješátkoi Roub.

Vide Čas. Čsl. Sp. Ent. (Acta Soc. Ent. Čsl.) XXXIII, 1936, fasc. 1.

Podabrus alpinus Payk. f. apicenigra n.

Povrch žlutý mimo část hlavy za očima, štítek a špičku krovek (tímto posledním znakem nápadně odlišný od f. *rubens* F.).

Ut *f. rubens* F., sed elytrorum apice nigra, scilicet: superficie testacea, capitibus parte postoculari, scutello, elytris in apice nigris.

Adrastus limbatus F. f. ferruginicolor n.

Jako protějšek k *f. turcica* Stierl., která je na povrchu zcela černá, je tato nová f. povrchu jednobarevně světle žlutého i ve stadiu zcela vyvinutém.

Superficie unicolori-flava, etiam in stadio maturo.

Cyrtoclytus capra Germ. f. Vávrai n.

Druhá žlutá páska krovečná spojená s postranní okrajovou žlutou ovrubou.

Tři ex. — Jmenuji po p. Arturovi Vávrovi (Praha).

Lutea fascia elytrorum media cum lutea linea marginali perfecte coniuncta.

Ex. 3. — In honorem domini Artur Vávra (Praga) denominata.

Aphthona aeneomicans All. s. orientalis n.

Od originálního popisu Allardova, L'Abeille, XII, 1875, p. 439, se liší, že celá čtyři přední stehna jsou žlutá (tam první dvě třetiny smolové), na tykadlech je teprv 7. článek trochu tmavší (tam už 5.), štít není poněkud delší než u »*hilaris*«, zato dobře souhlasí, že je nejširší v basální třetině. Naprosto nesouhlasí, že je štít »parsemé de points écartés plus fins et moins distincts« než u »*hilaris*«, ale je hustě, hrubě, podélně vrásčitě tečkován. S popisem krovek souhlasí, avšak ony malé tečky mezi velkými jsou u *s. orientalis* nanejvýš ojedinelé, souhlasí také délka těla 1.5 mm.

Od popisu *A. metallica* Wse. Deut. Ent. Ztschr. 1889, p. 415 se odchyluje, že má více než 4—5 basálních článků tykadel žlutých, že není »thorace subtiliter punctato« a že je menší, ne 1.8—2.2 mm dlouhá. Dobře souhlasí, že ramenní hrboly jsou malé a že krovky jsou nejširší za středem.

S Heikertingerovým popisem v Reitterově Faun. germ., IV, 1912, p. 181 shodna až na zcela jinou strukturu štítu a na údaj o zoogeografickém rozšíření: *A. aeneomicans*: Südwesteuropa«, *aeneomicans orientalis* je karpatská.

Se všemi popisy souhlasí na první pohled nápadně krásně kovově bronzovou barvou. — Je štíhlejšího těla než *A. euphorbiae* Schrank.

A. aeneomicans udávána s *Euphorbia (esula?)* a s *Linum*, na naší pieninské lokalitě nebyla jedna ani druhá z těchto rostlin, nanejvýš snad mohla tam růsti *Euphorbia cyparissias*.

A descriptione originali (Allard, L'Abeille, XII, 1875, p. 439) differt flavo colore quattuor femorum priorum (*aeneomicans* priora quattuor femora in primis tertiis picea habet), antennis a 7^o articulo tantum adumbratis (*aeneomicans* a 5^o), pronoto non aliquanto longiore, quam in »*hilaris*«, non »parsemé de points écartés plus fins et moins distincts que chez *hilaris*«, sed fortiter, dense, longitudinaliter rugose punctato; elytris, ut in descriptione indicatum est, punctatis, sed punctis subtilibus, quae punctis maioribus commixta sunt, rarissimis; pronotum latissimum in baali tertia, ut in descriptione originali commemoratum est.

Ab *A. metallica* Weise, Deut. Ent. Zeitschr. 1889, p. 415, quae 1.8—2.2 mm longa est. differt corpore minore, solum 1.5 mm longo, antennarum arti-

culis basalibus non solum 4 sive 5, sed 6 flavis, pronoto non »subtiliter punctato«; cum hac convenit inprimis: »callo humerali parvo« et elytris post medium latissimis.

Ab *A. aeneomicante* All. in Heickertinger-Reitter, Fauna Germ. IV, 1912, p. 181 differt: structura pronoti forti, rugosa, densa et pervagatione zoogeographica: *A. aeneomicans aeneomicans* enim Europam occidentalem, quae ad meridiem vergit, *A. aeneomicans orientalis* Carpathes incolit. *A. aeneomicans aeneomicans* in *Euphorbia* (? *esula*) et *Lino* vivit, quae plantae in loco *A. aeneomicantis orientalis* deerant (an *Euphorbia cyparissias* adfuerit, nescio.) — *Aphthona aeneomicans orientalis* ab *A. euphorbiae* corpore graciliore etc. divergit.

Rhynchaenus lonicerae f. obscurior n.

Na krovkách převládá černá barva.

Elytrorum basi plus minusve late nigra, fascia postmedia nigra latissima, itaque elytrorum superficie plus quam 2 et 1/2 parte nigra.

R é s u m é.

Les espèces des Coléoptères, citées ci-dessus, ont été observées dans les Piénines sur la rive du Dunajec en Tchécoslovaquie, le premier Parc National limitrophe (entre la Pologne et la Tchécoslovaquie), pendant les trois premières semaines du mois de juillet 1935.