

181.

Doc. Dr. Jan Obenberger:

**NOVÉ FORMY RODU CHRYSOBOTHRIS ESCHSCH.
(COL. BUPR.)**

**DE GENERIS CHRYSOBOTHRIS ESCHSCH. FORMIS NOVIS.
(COL. BUPR.)**

Rod *Chrysobothris* Eschsch. je rozšířen v mnoha stech družích po celém světě. Evropa a celá oblast palaearktická je celkem nejchudší na tyto krásné a velmi plaché, rychlé brouky, kteří za bezvětřných, parných dnů nasedávají na poražené kmeny a různé dříví. Jsou nesmírně ostražití a proto dostane se jich do sbírek sběratelů celkem poměrně málo.

V Evropě, jak již bylo řečeno, je jen několik málo druhů, z nichž některé (*Chr. Solieri* C. G.) pronikají i do severní Afriky. Řada evropských druhů zasahuje i daleko na východ (*Chr. chrysostigma* L., která ve své rase *Kerremansi* Ab. přichází ještě i na Amuru). Některé východoasijské druhy blíží se již druhům orientálním. Druhy z Japonska tvoří zde již jakýsi takový přechod. Zvířena oblasti orientální honosí se nejskvělejšími zástupci tohoto rodu. Jsou zde některé formy, jež tvoří pravé skvosty barev a tvarů. Zajímavé je, že i jinak ukrytá svrchní strana zadečku, která uplatňuje se jen, když zvíře vzlétne, září u těchto brouků přenádhernými barvami. Palaearktické druhy zpracoval E. Reitter, druhy orientální klíčově zpracoval H. Deyrolle, druhy severoamerické G. Horn a nověji Chamberlin, druhy africké Ch. Kerremans, druhy antillské Fisher, ale kromě posledního autora, všechny tyto revise dnes už jsou zastaralé. Soubornou monografii dosud je těžko sepsati, protože velký počet druhů je znám pouze v nedostupných unikátech. Africké druhy jsou četné, ale nejsou ani barevně ani formově tak zajímavé, jako druhy orientální. Mezi africkými druhy je jeden, *Chr. dorsata* F., který tvoří pravý oříšek pro systematiku: různí autoři jako Kerremans, Thierry atd. stáhli k němu co synonymy rozmanité formy, které určitě představují buď druhy zvláštní nebo aspoň rozmanité rasy geografické. Kerremans si v tomto ohledu počínal velmi ledabyle a povšechně. Mezi druhy asijskými skupina druhů, soustředěná kolem *Chr. indica* L. představuje něco podobného, soubor to druhů, vzájemně sobě nesmírně podobných, lišících se hlavně drobnými, ale konstantními a při tom těžko popisovatelnými podrobnostmi.

Takové znaky spočívají především v úpravě čela, jež je pro tyto formy neobyčejně charakteristické. Často je zde jakási příčná vyvýšenina, jež u některých druhů tvoří v předu ostře ohraničený střečovitý útvar; prostor mezi epistomatem a touto vyvýšeninou je zpravidla zploštěn a vyplněn vráskami. Důležité je, jak jsou tyto vrásky sestaveny — zda jich střed je jen jeden nebo dva kroužky či elipsy a pod. Také forma epistomatu je velmi rozmanitá. Jednou je zde jakási příčná sinuosity, záhyb uprostřed zaokrouhlený, jindy je zde ostrý úhel nebo polokroužek. Také forma noh u samečů hraje velkou úlohu. U samečků severoamerických i jiných druhů přední holeně na konci mají podivné a často dost bizarní ztlustliny a výběžky, které Chamberlin ve svém zpracování severoamerických druhů vhodně používá k systematickému

rozdílení druhů. Něco podobného, ač to dosud nikde nebylo uveřejněno, existuje i u druhů afrických ze skupiny *Chr. dorsata* F., ale tam zase podobné znaky leží na holeních středních a také na vnitřní straně, jich konečné části.

Druhů oblasti australské je málo a jsou to celkem formy dosti nenápadné. Zato Amerika soupeří s Asií v bohatství a kráse tvarů těchto ozdobných zvířat. Zvláště pralesy jižní Ameriky chovají velmi mnoho druhů těchto forem kde hlavně uplatňují se ornamenty složené ze skvrn na krovkách a z pásek, jich splynutím vzniklých. V novější době učinil A. Thérý pokus, oddělití řadu těchto druhů ve zvl. skupinu *Colobothris*, vycházející z toho stanoviska, že formy s uťatým, širokým koncem lalůčku štítu před štítkem zasluhují oddělení do zvláštní kategorie. Dle mých zkušeností zdá se, že toto oddělení je nesprávné už proto, že existuje zde velká řada forem přechodních a náběhů k rozmanitým modifikacím. Rovněž Richterem a Semenovem navrhané nové, od starého rodu *Chrysobothris* na základě jednotlivých, úchylně trochu stavěných druhů vybudované a oddělené rody považují za pouhá synonyma starého *Eschscholtzova* rodu. Podobné rozdělení vedlo by konečně k vytváření monotypických rodů, kde každý druh by vlastně představoval zvláštní rod a to je absurdní.

Zajímavá je bohatost severoamerických druhů u srovnání s druhy palaearktickými. Na ztěží dvacet druhů palaearktických připadá dobře sto druhů severoamerických, z nichž řada je i obávanými, lesními škůdci.

V této práci podávám jednak řadu popisů nových druhů své sbírky, jednak různé podrobnosti, týkající se druhů známých, jichž variabilita nebyla dosud dostatečně známa. Všechny typy jsou uloženy v Coll. Obenberger, věnované mnou svého času Národnímu Museu v Praze.

1. *Chrysobothris alutaceiventris* n. sp.

Long.: 13.5, lat.: 6.2 mm. Hab.: British Guyana: Demerara.

Corporis forma robusta, ovalis. Aspectu *Chr. sexpunctatae* F., supra glabra nitida, subtiliter sculpta. Colore corporis supra viridiaeneo, thorace paullulo nitidior, capite smaragdineo, elytris utrimque tribus foveis rotundis smaragdineis notatis. Scutello smaragdineo. Corpore subtus valde nitido, smaragdineo, parte media apicali abdominis nigrocyanea, obscura. Pubescentia corporis supra nulla. Capite satis magno, oculis convexis. Epistomate antice profunde sinuatim emarginato. Fronte lata, versus verticem fortiter in linea leviter arcuata attenuata, vertice ipso angusto, punctato. Fronte supra, in tertia parte superiori, vallo tectiformi leviter arcuato, elevato, antice cavitatem quendam pliciformem efficiente notato. Frontis parte anteriori satis dense, subtiliter, undulatim rugosa, cavitatibus antennarum interne elevatione vaga pliciformi subarquata notata, inter pliculas hac epistomate et frontis parte anteriori leviter longitudinaliter excavata, excavatione hac in fronte mox evanescente. Antennis ab articulo 4^o serratis, satis brevibus, gracilibus, versus apicem angustatis. Antennarum articulo tertio longo, illo secundo triplo longiori, articulis anterioribus aureoviridibus. Thorace longitudine circiter $2\frac{1}{4}$ latiori, summum latitudinis circiter in quarta parte basali attingente, margine anteriori simpliciter arcuatim emarginato, fortiter marginato, disco aequaliter convexo, impressionibus nullis. Thoracis sculptura illae elytrorum simili, e punctis aequalibus, minutissimis, subtilibus, irregulariter dispositis, satis densis composita, fundamento laevi et valde nitido. Thoracis lateribus a quarta parte basali usque ad tertiam partem anteriorem fere parallelis, levi-

ter sinuatis, versus angulos anticos oblique angulose attenuatis, versus basim angulose, minus fortiter attenuatis, basi fortiter bisinuata, lobo medio satis lato, valde versus scutellum producto, angulose satis late rotundato. Scutello parvulo, brevi, smaragdineo. Elytris latitudine baseos circiter $1\frac{3}{4}$ longioribus, thorace capiteque unitis circiter $2\frac{1}{2}$ longioribus, ab humeris versus medium parallelis, dein versus apicem oblique attenuatis, summum latitudinis circiter in humeris (satis prominentibus) attingentibus, valde nitidis, aequaliter, satis leviter convexis, sine ullo carinarum vestigio, aequaliter, minute sculptis, foveolis tribus, scilicet: una basali, altera in medio elytri latitudinis paullo post tertiam partem basalem posita, tertia magis externa, ante tertiam partem apicalem posita notatis. Carina longitudinali costiformi elytrorum nulla. Apice elytrorum utrimque breviter, acute acuminato. Margine lateroapicali vere indistincte serrato, denticulatione hac solum versus apicem distinctiore. Prosterno antice fortiter marginato, transverse post marginem anticum subsulcato. Gulari lobo indistincto. Processu prosternali latissimo, nitido, subtiliter punctato. Corpore subtus valde nitido. Abdomine in segmento utroque antice, in angulo laterali albopiloso, abdominis parte media et posteriori obscurata microscopicè alutacea, sculptura hac valde characteristicè e rugis subtilissimis densissimis, sericeis, transverse dispositis, nullo modo undulatis composita. Sternito anali medio nullo modo carinato, convexo, lateribus sterniti analis integris, nullo modo serratis. Sternito anali apice inter duo spinas profunde arcuatim emarginato. Pedibus brevibus fortibus smaragdineis, tibiis anticis maris valde curvatis, a medio incrassatis, longitudinaliter carinatis, interne leviter subdilatis, dente marginis antici subobtusos, parte antica externa denticulata.

O b s e r v a t i o : Species haec aspectu primo illae *Chr. sexpunctatae* F. similis esse videtur. Ab illa specie communi capitis forma valde diferente, corpore breviorè, processu antescutellari thoracis breviorè, angustiorè, magis rotundato, ab omnibus speciebus mihi notis sculptura speciali microscopicè abdominis valde divergens. Species haec in subgenus *Colobothris* Théry locanda est, sed forma processu basali thoracis iam transitum versus species *Chrysobothris* s. str. efficit. Subgenus *Colobothris* Théry mihi satis male definitum esse videtur.

2. *Chrysobothris sexpunctata* var. *Demararae* n.

Hab.: Demerara (America c., British Guyanna).

Forma haec a typo colore superficiei cupreoaeneo differt.

3. *Chrysobothris decolorata* var. *denigrata* n.

Hab.: Peruvia mer.

A typo colore superficiei obscuro, purpureonigro, colore corporis inferioris solum medio smaragdineo, lateribus late brunneoaeneis divergens.

4. *Chrysobothris decolorata* var. *violaceidorsis* Obenb.

Haec forma, colore supra obscure igneopurpureo, lateribus corporis inferioris valde purpureomicantibus a me erratim illae speciei *C. cupriventri* J. Thoms. attributa (Obenb. Archiv f. Naturg., Abt. A, 92, 1926 (1928), p. 288) recte illae *C. decoloratae* C. et. G. attribuenda est, quod hoc loco corrigitur.

5. *Chrysobothris Pedroi* n. sp.

Hab.: Brasilia: Minas Geraës: Rio José Pedro. Goyaz: Jatahy.

Long.: 15, lat.: 6 mm.

In subgenus *Colobothris* Théry locanda. Corpore supra cupreobrunneo, satis obscuro, modice nitido, corpore subtus medio magis purpurascente. Corpore supra satis deplanato, satis gracili, elongato. Elytris utrimque trifoveolatis, foveolis his parvis, rotundis, concoloribus. Capite satis magno, oculis modice convexis, fronte versus verticem fortiter et in linea recta attenuato, vertice ipso angustulo; fronte in tertia parte superiori vallo lato, parum elevato, punctato, antice parum distincte delimitato, postice foveola ovali vaga transversa notato; parte plana anteriori frontis leviter inaequali, rugosa, epistomate antice valde late, subsinuatum, obtuse subangulatim emarginato. Thorace longitudine circiter duplo latiore, margine antico in arcu levi, fere simpliciter emarginato, fortiter marginato. Thorace summum latitudinis in tertia parte basali attingente, ibidem anguloso, versus tertiam partem anteriorem leviter obtuse angustato, in tertia parte anteriori angulato, versus anticem satis fortiter, (fortius quam versus basim) oblique attenuato, versus basim obliquo. Basi fortiter bisinuata, lobo medio latissimo, producto, apice late truncato, disco aequaliter convexo, utrimque foveola sublaterali concolore notato, sculptura a lateribus versus disci medium diminuate, lateribus densa et forti, e punctis composita, dein, versus medium, leviter transverse subrugosa, in medio simplici, e punctis subtilibus, densis composita. Scutello longo, sed angustulo, latitudine fere triplo longiore. Elytris thorace latioribus, ab humeris usque post medium parallelis, dein versus apicem oblique, longe attenuatis, lateribus densissime denticulis parvulis, aequalibus, densis, numerosis notatis, apice utrimque breviter producto et acuminato, acuto. Elytris distincte tricostatis, costa subsuturali usque versus tertiam partem anteriorem producta, costa media in foveola media antice evanescente, costa laterali solum a foveola apicali distincta; spatio intercostali late concavo, leviter excavato, superficie tota dense, subtiliter aequaliter punctata. Antennis tarsisque cyanescentibus. Femoribus anticis haud dentatis, medio inflatis, margine antico externe denticulatis, processu prosternali et femoribus anticis leviter virescentibus. Prosterno lato, lobo prosternali antico nullo, prosterni processu transverse strigose rugoso. Tibiis anticis valde curvatis, crassis, leviter deplanatis, haud carinatis. Sternito anali lateribus integris, nullo modo serratis, apice acute bispinoso, spinis ambobus distantibus atque in costas parallelas duo in parte apicali sterniti huius prolongatis, apice inter costas late emarginato.

6. *Chrysobothris Peruviae* subsp. *smaragdifoveata* n.

Hab.: Columbia: Muzo.

A typo corpore paullo latiore, elytris nigris, fere laevigatis, multo subtilius quam apud formam typicam punctatis, smaragdineo notatis divergens — maculis elytrorum multo distinctioribus, melius delimitatis. Thoracis angulis basalibus latus rubidomaculatis.

7. *Chrysobothris Thomsoni* ab. *divisula* n.

Hab.: Columbia: Muzo.

A typo utrimque elytris sexmaculatis, scilicet fascia praeapicali in maculas duo divisa differens.

8. Chrysobothris Thomsoni ab. dependens n.

Hab.: Brasilia: Colombia: Villavicenzia. Panama: Bugaba.

A typo maculis ambobus post tertiam partem anteriorem elytrorum positus in fasciam unam confluentibus, illis ambobus praeapicalibus fasciam similem efficientibus divergens.

Formae speciei *Chrysobothris Thomsoni* Wat., uti sequitur distinguendae sunt:

- 1 (2) Elytris maculis isolatis antice quattuor (una basali, altera humerali, duabus post tertiam partem anteriorem oblique, transverse positis) atque fascia transversa in tertia parte apicali ornatis.
..... **Chrysobothris Thomsoni Waterh.**
- 2 (1) Elytris vel fasciis duabus (et maculis duabus basalibus) vel utrimque maculis isolatis sex solis notatis.
- 3 (4) Elytris utrimque maculis sex isolatis parvis notatis.
..... **Chrysobothris Thomsoni ab. divisula n. ab.**
- 4 (3) Elytris maculis duabus basalibus, fascia obliqua transversa praemediana et fascia simili postmediana notatis.
..... **Chrysobothris Thomsoni ab. dependens n. ab.**

9. Chrysobothris ichthyomorpha J. Thoms.

Species haec satis fortiter variat. Huius speciei formae mihi notae, uti sequitur, determinandae sunt:

- 1 (8) Thorace latiore. Gibbositate frontali minus elevata. Thorace versus basim distinctius attenuato, *solum in parte laterali baseos anguste et igneo maculato*. Punctis thoracis et elytrorum subtilibus, sed *multo distinctioribus* et paullo fortioribus. Pedibus igneorubris, *laete coloratis*.
- 2 (3) Elytris fasciis transversis nullis, solum utrimque maculis sex foveolatis et isolatis simplicibus ornatis.
..... **Chrysobothris ichthyomorpha J. Thoms.**
- 3 (2) Elytris una vel duabus fasciis transversis atque foveolis aliquot isolatis viridibus notatis.
- 4 (7) Elytris solum fascia una utrimque (atque foveolis aliquot) notatis.
- 5 (6) Elytris fascia transversa obliqua antemediana, maculis duabus basilaribus atque maculis duabus in tertia parte apicali transverse positis ornatis. Guatemala.
..... **Chrysobothris ichthyomorpha ab. mediofasciata n.**
- 6 (5) Elytris fascia transversa obliqua praeapicali, maculis duabus basilaribus atque maculis duabus post tertiam partem basalem transverse positis ornatis. Guatemala.
..... **Chrysobothris ichthyomorpha ab. postjuncta n.**
- 7 (4) Elytris fasciis duabus utrimque notatis, scilicet: maculis duabus isolatis basilaribus, fascia obliqua transversa post tertiam partem basalem posita, fascia obliqua praeapicali simili ornatis. Guatemala.
..... **Chrysobothris ichthyomorpha ab. duplojuncta n.**
- 8 (1) Thorace angustiore. Gibbositate frontali magis elevata. Thorace versus basim parum conspicue angustato, maiore parti (interne oblique delimitata) angulorum posteriorum thoracis maculata—*macula hac obscure purpureoviolacea, fere nigra* (interne interdum anguste igneo-

- marginata). Thoracis et elytrorum punctis minusculis, sparsis, interdum perparum conspicuis atque superficie aspectu laevi. Pedibus *obscure purpureoviolaceis*, fere nigricantibus. Subspecies e Chiriqui.
- 9 (10) Fasciis transversis elytrorum nullis, elytris utrimque sexmaculatis. Chiriqui. **Chrysobothris ichthyomorpha ssp. chiriquita n.**
- 10 (9) Elytris una vel duabus fasciis transversis (atque maculis aliquot isolatis) notatis.
- 11 (12) Elytris maculis duabus basilaribus, maculis duabus antemedianis atque fascia praeapicali in tertia parte apicali posita notatis. Aberratio illae ab. *postjunctae m.* analoga. Chiriqui.
..... **Chrysobothris ichthyomorpha ab. posticalis n.**
- 12 (11) Elytris maculis duabus basilaribus, fascia transversa antemediana et fascia transversa praeapicali ornatis. Aberratio illae ab. *duplojunctae m.* analoga. Chiriqui.
..... **Chrysobothris ichthyomorpha ab. duplifascis n.**

10. *Chrysobothris rutilans* Kerr.

Huius speciei cotypum possideo. De hac specie M. Théry (Ann. Soc. Ent. France, 1927, XCVI, p. 257), uti sequitur ait: ... »Je ne crois pas qu'on puisse séparer cette espèce de *C. viridifasciata* Cast. et Gory, dont elle diffère par la couleur des taches qui sont rouges au lieu d'être vertes. Mon *C. goyazensis* (Mém. Soc. Ent. Belg. XVIII, 1910, p. 47) doit également venir en synonymie de cette espèce«. Opinio Dom. A. Théry haec valde praecox mihi videtur. In diagnosibus solis ambobus legendis differentiae harum specierum maxime apparent. Species haec maximo errore illae *C. viridifasciatae* Cast. et Gory attributa fuit. Haec species (*viridifasciata* Cast. et Gory, Monogr. Bupr. II, 1837, Colobogaster, p. 13, l. 3, fig. 13) ab auctoribus Dom. Castelnau et Gory satis bene descripta et vere bene depicta est. Species haec praecipue in Guyanna occurit. Specimina mea proveniunt e Demerara, British Guyanna et e Cayenne. In systemate ambo species tam sunt diversae, quod causam conjungerandum a Dom. A. Théry harum specierum invenire nullo modo possim. Verisimiliter Dom. A. Théry speciem male determinatum cum illa *C. rutilante* Kerr. comparavit.

C. viridifasciata est species nigra, epistomate valde late et profunde arcuatim emarginato, elytris macula basali, macula humerali (ambobus iunctis), fascia obliqua lata antemediana, fascia obliqua postmediana, vitta suturali, sagittiformi post scutellum ornatis, thorace, uti ornamenta elytrorum cyaneo-viridi, nigrotrimaculato — *C. rutilans* Kerr. est species aeneovirens, thorace unicolori, epistomate fere recte truncato, elytris longioribus, magis acuminatis, utrimque viridi-sexmaculatis. Ambo species quam maxime dissimiles sunt. Itaque systematica harum specierum positio, (a me erratim, in sensu M. Théry, in Catalogo meo Buprestidarum, pars 132, Buprestidae, pars 132, Buprestidae III, 1934, p. 657, indicata), uti sequitur, corrigenda est:

1. *Chrysobothris viridifasciata* Cast. et Gory,

Monogr. Bupr. II. 1837., Colobogaster p. 13, t. 3, fig. 13.

Cayenne, Guyannes

Syn.: *frontalis* F. (non A. Oliv.) Entom. Syst. II. 1793, p. 200.

2. Chrysobothris rutilans Kerr. *Mém. Soc.*

Entom. Belg. VI. 1897, p. 24 Brasilia:

Goyaz, Sta Catharina

Syn.: Goyazensis Théry, *Ann. Soc. Ent. Belg.* LII, 1908, p. 47—48.**11. Chrysobothris cavatifrons** n. sp.

Hab.: Brasilia, Hansa Humboldt, (Sta Catharina).

Long.: 10—12; lat.: 4—4.5 mm.

Species obscure viridiaenea, nitida, aspectu glabro, elytris costis longitudinalibus nullis, satis profunde utrimque trifoveolatis, maculis utrimque tribus atque fascia transversali subarcuata in tertia parte apicali ornatis.

Capite satis prominulo, frontis disco obscure purpureo-brunneo, lateribus virescentibus; vertice angusto, dense punctato. Fronte in tertia parte superiori vallo satis male delimitato transverso notato, vallo hoc nullo modo cariniformi, parte inter hoc vallum atque clypeum rotundatim excavato, concavo, rugoso, vage, satis subtiliter luteopubescente. Antennis virescentibus, purpureonitentibus. Clypeo valde late, haud profunde sinuatim emarginato. Thorace antice in arcuulo levi simplici emarginato, longitudine plus quam duplo latiori, aequaliter convexo, glabro, nitido, summum latitudinis in tertia parte basali attingente, hic subanguloso, versus basim leviter subcordatim, sinuatim attenuato, angulis posticis rectis et haud productis, a tertia parte basali versus tertiam partem anteriorem subsinuatim attenuato, ibidem subanguloso, dein versus anticem valde oblique, recte attenuato. Lateribus dense punctatis, sculptura versus disci medium quasi irregulari, e rugis transversis strigiformibus impressis composita. Basi fortiter bisinuata, lobo antescutellari angulatim rotundato, parum producto. Scutello minuto, acuto, triangulari. Elytris thorace multo latioribus, latitudine circiter $1\frac{2}{3}$ longioribus, usque ad medium parallelis, dein oblique attenuatis, distincte serratis, apicibus separatim, anguste rotundatis et subacuminatis, carinis elevatis nullis, humeris satis elevatis, foveola basali forti, foveola altera in medio latitudinis elytri in tertia parte basali posita, foveola tertia magis externa, in tertia parte apicali posita. Maculis smaragdineis, uti sequitur positis: 1. macula basali (in foveola basali), 2. macula humerali, 3. macula viridi in foveola secunda posita, 4. fascia transversa, cuius pars externa foveolam praeapicalem replet atque versus suturam processum curvatum emittit. Sculptura elytrorum in parte discali e punctis simplicibus, subtilibus composita, sculptura hac versus latera densiore et subrugosa, superficie tota valde nitida. Sternito anali marginibus, integris, apice bispinoso, inter spinas satis late emarginato. Corpore subtus satis obscure violaceo-purpureo, pedibus laete purpureis, tarsis cyaneis. Femoribus anticis fortiter unidentatis, margine antico denticulis nullis. Tibiis anticis fortiter curvatis, carinatis.

12. Chrysobothris simillima n. sp.

Hab.: Brasilia: Hansa Humboldt (Sta Catharina).

Long.: 11—11.5; lat.: 4.5—5 mm.

Species haec illae praecedenti (*C. cavatifrons* m.) valde similis atque cum illa facile commingenda. Colore supra eodem, subtus multo obscurior, viridi-obscura, pedibus aeneis, tarsis viridicyaneis, abdomine lateraliter in sternito utroque albogriseo maculata. Capite virescente, fronte totaliter differente:

vallo transverso magis versus anticem posito, antice recte truncato et subcarinato, spatio frontali inter clypeum et hoc vallum magis planato, dense punctulato et subrugoso, griseo piloso, clypeo valde diverso: valde lato, antice fere truncato, solum vere leviter sinuatim emarginato. Thoracis forma generali simili, sed sculptura valde diversa: thorace toto punctato, punctis medio simplicibus et sparsis, magis versus latera subtransversis, sed parvulis, nullo modo confluentibus, punctura laterali densa et paullo fortiore; rugis vel strigis transversis, in illa specie praecedente tam characteristicis, nullis. Elytris forma simili, sed superficie magis inaequali, distincte carinatis—carina hac prope suturam posita (sed satis ab ea distante), recta, ab apice circiter versus foveolam antemedianam producta.—foveolis antemediana et praeapicali plica cariniformi satis parum elevata iunctis—carina subsuturali potius pliciformi quam cariniformi. Sculptura elytrorum simili, sed praecipue lateraliter minus densa. Ornamentis smaragdineis in elytris nigris similibus, sed: macula antemediana externe in fasciam vagam transversalem producta, apice vitta vaga smaragdinea obliqua notato atque in elytro utroque macula parva accessoria rotunda, prope suturam in quarta parte anteriori longitudinis posita. Lobo antescutellari, basali thoracis multo magis producto, subacuto, apice satis anguste rotundato, paullo cuprascente. Scutello minutissimo. In ornamentatione elytrorum species haec illis *C. frontalis* A. Oliv., *nobilis* F., *cornuta* Kerr. etc. similis est.

13. *Chrysobothris Riograndina* n. sp.

Ha.: Brasilia: Rio Grande do Sul.

Long.: 10.3—11; lat.: 4.5—4.7 mm.

Species illae *C. cavatifronti* m. valde similis, eodem colore superficiei, eodem elytrorum ornamentatione, sed minor, gracilior, angustior, corpore subtus viridi, purpureomicante, pedibus gracilioribus brunneoaeneis, pilositate laterali abdominis minus conspicua, fronte simili, sed clypeo antice minus fortiter sinuatim emarginato, lateribus anticis clypei truncatis et rectis, parte frontis anteriori concava angustiore, profundius impressa, distincte circulatim rugulosa, sternito anali lateribus integris, medio carinato, lobo basali medio antescutellari magis producto, sculptura thoracis simili, sculptura thoracis strigiformi simili, sed subtiliore. Thorace paulo brevior, in tertia parte anteriori magis anguloso, elytris magis virescentibus, nitidioribus, in parte discali fortius et sparsius punctatis.

14. *Chrysobothris Riograndina* var. *altera* n. var.

Hab.: Brasilia: Rio Grande do Sul.

A typo fascia praeapicali transversa in duo maculas isolatas divisa divergens.

15. *Chrysobothris Danaë* n. sp.

Hab.: Guatemala: Panzos. Long.: 12.5; lat.: 4.5 mm.

Speciei praecedenti (*C. Riograndinae* m.) forma, colore elytrorum ornamentis similis, signis sequentibus valde diversa: Superficie tota multo nitidior, magis laevigata. Capite satis magno, desuper viso convexo, epistomate lato, nullo modo sinuato vel emarginato, margine antico recte truncato, vertice angusto, fronte media solum leviter excavatim impressa, vallo transverso vel

elevatione simili in parte superiori nulla, in parte anteriori concava transverse ruguloso, versus verticem simpliciter punctato, solum valde sparse et inconspicue piloso. Thorace longitudine circiter duplo latiori, in medio parallelo, a tertia parte basali versus basim oblique, leviter attenuato, in tertia parte anteriori anguloso, versus anticem oblique et in linea recta multo fortius attenuato, disco aequaliter convexo, impressionibus nullis, margine antico fere recte truncato, basi fortiter bisinuata, lobo praescutellari valde acute, in angulo acuto producto, scutello fere invisibili. Disco nitido, valde sparse et subtiliter punctato, laete aeneo, virescenti, punctura versus latera condensata et fortiore. Angulis posticis utrimque oblique et satis late brunneoobscuris, parte hac obscura a parte maiore linea tenuissima laete aeneopurpurea, parum conspicua delimitata. Elytris valde nitidis, usque ad medium parallelis, dein versus apicem longe et oblique attenuatis, apicibus separatim rotundatis, margine lateroposteriori manifeste et satis sparse dentatis (dentibus his utrimque circiter octo) satis leviter convexis, valde sparse et subtilissime punctatis, costa acuta subsuturali, ab apice usque ad medium longitudinis producta, sulculo inter hanc carinam atque suturam angusta, postice viridinotata. Fovea basali forti, forea antemediana rotunda et dense, fortius punctata, fascia praeapicali transversa similiter punctata et utrimque leviter biimpressa. Elytris obscure brunneoaeneis, virescentibus, maculis viridibus notatis, scilicet: 1. macula basali in foveola basali sita. 2. Macula humerali. 3. Vitta communi angusta elongata, brevi, postscutellari, in sutura posita. 4. Fascia transversa, partim in foveola antemediana posita atque versus latera oblique producta — parte hac viridi tota dense et fortius punctata. 5. Fascia leviter arcuata in tertia parte apicali posita, dense punctata. Corpore subtus viridi, lateribus leviter purpuratis, processu prosternali laevi, nitido, subtiliter sparse punctato, sternito anali lateribus integris, medio carinato, carina hac apice in spinam acutam brevem producta, apice summo satis anguste inter duo spinas breves et acutas arcuatim emarginato. Femoribus anticis dentatis. Tibiis obscure brunneoaeneis, tarsis cyaneoviolacis. In elytris maculis omnibus viridibus angustissime et parum conspicua linea purpurea marginatis.

16. *Chrysobothris Catharinae* n. sp.

Hab.: Brasilia: Santa Catharina. Long.: 7; lat. 3.5 mm.

Species parva, nitida, ovalis, elytris satis fortiter convexis; supra glabra. Capite satis producto, clypeo fere truncato, vertice satis lato, dense et satis fortiter punctato, fronte antice obscure aenea, concava, et in hac parte satis dense griseo pilosa, sculptura sub pilositate satis invisibili; parte hac a parte superiori vallo transverso elevato, versus anticem abrupto, sed nullo modo carinato, margine antico late arcuato delimitata. Antennis viridiaeneis. Thorace longitudine plus quam duplo latiori, in tertia parte anteriori angulato et summum latitudinis attingente, versus basim primo leviter, a tertia parte basali fortius angustato, versus anticem breviter et fortiter oblique attenuato. Margine antico leviter bisinuato, marginato. Basi bisinuata, lobo medio basali late rotundatim producto, brevi, lato. Superficie viridiaenea, nitida, nullo modo impressa, transverse dense et subtiliter strigosa, inter strigas hic et ibi subtilissime sparse punctata, Scutello parvo triangulari. Elytris satis brevibus, thorace multo latioribus, satis convexis, in disco nullo modo (ne postice quidem) carinatis, solum plica subcariniformi, lateribus valde approximata atque cum illis parallela, ab humeris usque prope apicem producta notatis. Elytris

antice strigose, subsquammose transverse rugulosis, in parte discali posteriori simpliciter punctatis, tribus impressionibus utrimque notatis: foveola lata basali, fovea magna, lata circiter in tertia parte anteriori in medio elytri posita, fovea paullo magis externa, rotunda, minore in tertia parte apicali. Parte discali elytrorum maiore laete nigroviolacea, nitida, elytris ornamentis latis laete viridibus, uti sequitur, notatis: 1. vitta longitudinali communi suturali, postscutellari, a basi in sutura usque ad quartam partem anteriorem producta. 2. vitta hac antice cum basi tota viridi iuncta, fovea basali tota, humeris atque parte laterali elytrorum tota usque ad apicem viridibus, his omnibus partibus iunctis. 3. fovea antemediana tota viridi atque cum parte laterali viridi iuncta. 4. Fascia lata subangulosa (in sutura interrupta) praeapicali, in fovea praeapicali posita (atque ibi cum parte laterali viridi iuncta), versus apicem processum subangulosum emittente. Corpore subtus pedibusque viridiaeneis, obscuris tarsis viridicyaneis. Species propter colorem et sculpturam facile dignoscenda.

17. *Chrysobothris Mulsanti* var. *tapajosensis* n. var.

Hab.: Brasilia: Itai Suba: Rio Tapajos.

A typo thorace nullo modo nigromaculato, laete smaragdineo, elytris fortius punctatis, fascia elytrali in tertia parte anteriori lateraliter posita in maculas duo isolatas divisa, itaque elytris utrimque septemmaculatis valde divergens.

18. *Chrysobothris cornifrons* n. sp.

Hab.: Brasilia: Santa Catharina. Long.: 5; lat.: 2 mm,

Species parva. inconspicua, obscure brunneoaenea, viridescens, parte maiore elytrorum brunneoaenea, nigrescente, solum impressionibus, lateribus et basi magis virescentibus et clarioribus. Capite satis magno, vertice satis lato, satis fortiter punctato. Epistomate fere recte truncato vel solum levissime late sinuato. Fronte medio in forma longe ovali depressa, concava, partibus angustis lateralibus viridibus vel auratis ab hac depressione acute delimitatis — parte centrali hac impressa ovali nigra, lateribus laetis. Parte hac nigra supra acutissime delimitata atque a parte verticali frontis vallo antice tectiformi et abrupto acute separato — vallo hoc uti apud illam *C. cornutam* Kerr. in dentes duo acutos breves, desuper valde bene visibiles, subdepressos, auratos producto, parte anteriori valli media inter ambo dentes late arcuatim emarginata. Antennis virescentibus. Thorace longitudine plus quam duplo latiori, obscure viridiaeneo, sericeomicante, in fundamento subtilissime alutaceo, punctulato atque vage, dense, haud profunde, transverse strigoso rugoso, margine antico late emarginato, margine basali bisinuato, lobo medio late rotundato, paullo producto, lateribus in medio parallelus, a tertia parte basali versus basim oblique attenuato, in quarte parte anteriori anguloso, versus anticem oblique, breviter, recte attenuato. Scutello minuto, triangulari. Elytris thorace valde latioribus, latitudine circiter duplo longioribus, costis distinctis nullis, solum plica laterali, cum margine parallela atque lateribus valde approximata, ab humeris fere ad anticem producta notatis. Elytris satis inaequalibus, foveola rotunda basali, impressione humerali, fovea lata praemediana atque fovea magis lateraliter posita in tertia parte apicali notatis, margine basali atque laterali impressionibusque omnibus laetius virescentibus, sed colore disci ab

illo laterum haud valde distincte separato, elytris satis sparse et mediocriter punctatis, antice paullo rugulosis, partibus virescentibus densius et subtilius punctatis. Corpore subtus obscure brunneaeneo, parte media magis aurato-virenti. Femoribus anticis dentatis. Gulari lobo lato et parum distincto, processu, prosternali dense punctulato, sternito anali lateribus integris, nullo modo denticulatis, carina media nulla, apice biacuto et inter duo spinas breves satis late simpliciter, rotundatim emarginato. Pedibus obscure brunneaeneis, tarsis viridibus.

Species parva et inconspicua, propter frontis formam quam maxime insignis atque ab omnibus formis similibus (*fronticornis* Chevrol., *cornuta* Kerr., *bicornis* C. G., *frontalis* A. Oliv., *deflexiformis* C. G.) valde divergens.

19. *Chrysobothris Leuconoë* n. sp.

Hab.: Brasilia. Long.: 1.5; lat. 4.8 mm.

Colore supra nigropurpurascenti, viridimicante, subtus viridiaeneo, fortiter purpureomicante, pedibus obscure aeneopurpureis, femoribus sericeis, tarsis viridicyaneis, elytris utrimque maculis tribus et fascia in tertia parte apicali viridibus, parum conspicuis.

Capite convexo, vertice angustulo, fronte viridi, medio nigro obscurata, clypeo viridi, antice late sinuato. Frontis parte anteriori medio obscura, lateribus virescentibus, medio concave, late depressa, circulatim rugulosa, supra vallo tectiformi, antice abrupto, subrecto, acuto, supra in medio parum elevato notata. Thorace longitudine plus quam duplo latiori, in medio antice minus distincte, ante scutellum latius et distinctius transverse depressiusculo, paullo ante tertiam partem basalem summum latitudinis attingente, ibidem valde anguloso, versus basim fortiter, subsinuatum attenuato, angulis posticis acutis, a tertia parte basali versus anticem primo leviter et subsinuatum, a quarta parte anteriori (ubi valde angulosus) versus anticem breviter, oblique, fortiter attenuato, disco modice convexo, lato impressionibus foveoliformibus nullis, dense subtiliter strigose ruguloso, sculptura hac in medio subevanescente; margine anteriori marginato et late, arcuatim emarginato, basi bisinuata, lobo medio basali late rotundato et parum producto, scutello triangulari, acuto. Elytris thorace valde latioribus, latitudine circiter $2\frac{1}{4}$ longioribus, nullo modo carinatis, satis inaequalibus, impressione rotunda basali, depressione obliqua humerali, foveola media in tertia parte anteriori, foveola magis externa in tertia parte apicali posita notati, maculis viridibus parum conspicuis atque, uti sequitur, dispositis: 1. in foveola basali, 2. in humeris, 3. in foveola ante-mediana, 4. fascia transversali in tertia parte apicali posita, in foveola prae-apicali nascente atque suboblique versus suturam prolongata. Apice innotato, sutura antice anguste viridi. Corpore subtus valde nitido, scutello dense transverse ruguloso, abdomine valde nitido, epipleuris thoracis, episternis mesothoracis, coxarum posteriorum parte laterali externa, angulo lateroanteriori sterniti utriusque dense griseomaculatis. Sternito anali lateribus integris, medio longitudinaliter carinato, apice breviter bispinoso, inter ambo spinas anguste simpliciter arcuatim emarginato, femoribus anticis dentatis.

20. *Chrysobothris Circe* n. sp.

Hab.: Brasilia. Long.: 12; lat.: 5.3 mm.

Speciei praecedenti (*Chr. Leuconoë* m.) valde similis, eodem colore superficiali, sed signis sequentibus divergens: latior, robustior, capite convexiore,

vertice latiore, fortius, rugulose punctato. Fronte valde diversa: vallo transversali acuto semicirculari, itaque parte frontis depressa anteriori tota regulariter circulari, satis dense pilosa, sculptura sub pilositate parum discernenda. Thorace latiore et brevior, antice paullo fortius emarginato, versus basim minus fortiter attenuato, lateribus fortius et valde dense transverse rugosis, parte discali media lata fere laevigata, impunctata et valde nitida, angulis ambobus lateralibus paullo subdepressis, subdeplanatis, scutello minore, smaragdineo, elytris latioribus, multo magis inaequalibus, impressionibus profundioribus et fortius, dense punctatis, magis aenescentibus, elytris plica valde vaga longitudinali subsuturali atque plica simili inter duo impressiones posteriores posita, cum illa plica subsuturali parallela, ambobus valde vagis et nullo modo careniformiter notatis. Corpore subtus obscure aeneopurpureo, violascente, processu prosternali latiore, nitido, subtiliter sparse punctato, sternito anali lateribus integris, apice longius bispinoso atque inter spinas latius arcuatim emarginato, carina media longitudinali nulla. Ornamentis epipleurarum thoracis, mesosterni, coxarum posteriorum et sternitorum abdominis uti in *Chr. Leuconoë* m., sed his omnibus multo densioribus et distinctioribus, maculis abdominis sternitorum triangularibus et multo maioribus. Tarsis cyaneviolaceis.

21. *Chrysobothris Richteri* var. *Concordiae* n.

Hab.: Argentina: Mandapun, Concordia, 19. XII. 1932, Dr. Černosvitov lgt.

A typo colore superficiei multo laetior, laete violaceo-purpureo, maculis superficiei smaragdineis atque macula distincta rotunda, prope suturam utrimque in quarta parte anteriori posita divergens.

22. *Chrysobothris Montezuma* n. sp.

Hab.: Mexico. Long.: 11; lat.: 4.5 mm.

Species elongata, elytrorum costis nullis, e grege illius *Chr. melazonae* Chev. Corpore subtus cyaneo, leviter plumbescente, supra laete cyaneo, virescente, in elytris maculis tribus magnis ovalibus subtransversis, prima in quarta parte anteriori, secunda in medio longitudinis, tertia in quarta parte apicali posita. Capito satis magno, vertice satis lato, plus quam apud *Chr. melazonam* latiore, fronte satis lata, subplana, lateribus versus verticem subarcuatim attenuatis, frontis parte superiori in medio capitis longitudinis ab illa parte anteriori vallo subobliterato, sed distincto, parum elevato, separata. Frontis parte superiori dense subtiliter punctata, parte anteriori reticulatim foveolata. Epistomate lato, medio angulatim, in angulo circiter 115° emarginato. Antennis cyanescentibus. Thorace latitudine $1\frac{2}{5}$ longiore, margine antico, late bisinuatim emarginato, lobo medio lato et parum producto; thorace in tertia parte basali summum latitudinis attingente, lateribus rotundatis, nullo modo angulatis, versus anticem longe, fere recte et fortius, versus basim solum leviter attenuatis. Thoracis disco valde aequali, valde dense, aequaliter, subtiliter punctulato, transverse dense, subtiliter ruguloso, foveolis vel impressionibus nullis. Scutello parvulo, triangulari, nigro. Elytris thorace valde latioribus, multo quam apud *melazonam* longioribus, in tertia parte apicali subdilatatis, ab hoc loco lateribus valde serrulatis, versus apicem in linea longe curvata attenuatis, apicibus separatim et anguste rotundatis. Elytrorum superficiei valde aequali, convexa, foveola basali sola profunda, impressione levior

suprahumerali notatis, superficie tota valde dense aequaliter, subtiliter punctulata, sculptura hac lateraliter postice paullo fortiore et paullo rugosula; sutura postice leviter elevata; superficie multo minus quam apud *melazonam* nitida. Corpore subtus paullo obscuriore, pedibus cyaneis, femoribus anticis dente interno obliteratedim obtuso; abdomine sparse breviterque luteo piloso, sternitorum superficie satis grosse, sed aequaliter subfoveolatim, sparse strigosula. Femoribus anticis valde dilatatis, parte apicali interna dense et subtiliter denticulata. Thoracis lobo basali simpliciter, rotundatim, satis longe producto.

Ab illis speciebus similibus forma frontis, vertice latiore, forma et sculptura thoracis, elytris sine ullo vestigio foveolarum discalium atque carinarum, sculptura abdominis etc. valde discrepans. Speciebus *Chr. montezuma* Chevr., *Nickerli* Obenb., *Fisheriana* Obenb., *convexiuscula* Waterh., *uncta* Waterh. etc. etc. vicina.

23. *Chrysobothris bicolorifrons* n. sp.

Hab.: Brasilia (? — localitate paullo incerta, sed sine ullo dubio neotropica). Long.: 10.5; lat.: 4 mm.

Aspectu robustulo, superficie grosse et dense sculpta. Capite bicolori — parte frontis superiori — roseoaurora, parte anteriori, subdepressa et densius punctata laete cyanea, thorace laete cyaneovirescente, elytris nigris, in tertia parte anteriori et posteriori fascia paullo curvata, lateraliter dilatata, versus suturam attenuata, in fundamento densius, rude punctata aureo-vel virescenti-aeneis, sed colore hoc satis obscuro et ab illa superficie altera haud bene delimitato, parum conspicuo. Corpore subtus nigroviolaceo, processu prosternali cyaneo, pedibus laete aureis.

Capite convexo, vertice satis lato, fronte satis angusta, versus verticem satis leviter arcuatim attenuata, capite toto grosse, dense punctato, parte superiore fortius et grossius, parte cyanea anteriori densius, subtilius punctata. Epistomate solum valde superficialiter antice sinuato, emarginatione antica epistomatis perparva. Fronte in medio transverse subvallatim elevata, parte antica inferiori posita atque utrimque longitudinaliter late subdepressa. Vallo hoc transverso recto, nullo modo cariniformi, obtuso. Thorace longitudine plus quam duplo latiore, valde convexo, in tertia parte posteriori summum latitudinis attingente, lateribus valde rotundatis, nullo modo angulais, versus anticem fortius quam versus basim attenuatis, superficie valde convexa, impressionibus discalibus nullis, margine antico late, fere simpliciter emarginato, margine basali valde bisinuato, lobo basali medio breviter rotundato. Superficie tota thoracis grosse, dense punctata, punctis subtransverse hic et ibi subrugose confluentibus. Scutello minuto, triangulari. Elytris convexis, brevibus, thorace latioribus, latitudine haud duplo longioribus, lateribus usque ad tertiam partem apicalem parallelis, dein versus apicem satis breviter rotundatim attenuatis, apicibus anguste separatim rotundatis, denticulatis. Disco nullo modo foveolato, valde convexo, vestigiis aliquot carinarum longitudinalium, dense, satis irregulariter, versus suturam sparsius, versus latera dense, fortius, substrigose sculptis et punctatis, fasciis duabus suturam haud attingentibus, parum conspicuis atque potius quam colore sculptura densiore, subtiliore notatis. Antennis subtilibus, brevibus, parte interna articularum posteriorum rufescente. Femoribus crassis illis anticis interne dente distincto, sed subobtusum notatis. Abdomine valde convexo, subtiliter dense punctato, sternitorum mar-

gine posteriori, in sternito secundo etiam margine anteriori laevigato, sternito anali medio nullo, modo carinato, lateribus sternitorum immaculatis.

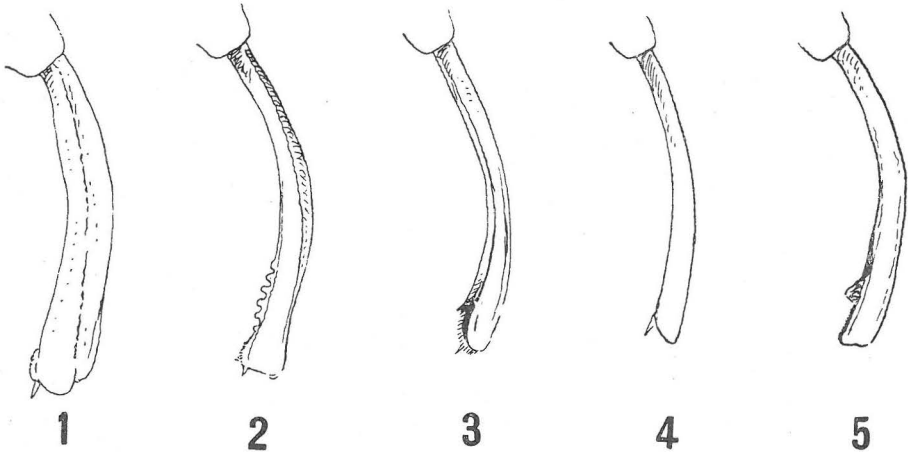
Species insignis atque ab omnibus mihi notis valde divergens.

24. *Chrysobotris Štorkáni* n. sp. (fig. 2).

Hab.: Mexico: Cordoba. 21. VI. 1927. (Prof. Dr. Štorkán lgt.)

Long.: 17—18; lat.: 6—6.3 mm.

Corporis forma et aspectu primo illae *Chr. multistigmosae* Mann. (fig. 1) simillima, eadem forma elongata, eodem colore, eadem macularum elytrorum dispositione, sed ab hac specie, uti sequitur, divergens: maculis elytrorum maioribus et magis cuprascentibus, rotundatis. Fronte in mare multo densius sculpta, granulosa, laetius cuprescente, reliefo angulari minus conspicuo, vertice eadem forma, sed fortius punctato. Epistomate angulose, in angulo obtuso distincto emarginato (apud *multistigmosam* subarcuatim emarginato); antenarum articulo tertio brevior, illo secundo solum duplo longiore (apud *multistigmosam* triplo longiore); thorace antice distincte bisinuatim, (apud *multistigmosam* fere simpliciter) emarginato, thorace brevior, angulis anticis minus productis, margine laterali solum in tertia parte media parallelo, in tertia parte basali subanguloso atque versus, basim oblique, leviter, distincte



Tibiarum anteriorum maris formae apud species:

1. *Chrysobotris multistigmosa* Mann. — 2. *Chr. Štorkáni* n. sp. — 3. *Chr. distincta* Gory. — 4. *Chr. Van Dykeana* n. sp. — 5. *Chr. Chamberlini* n. sp.
Dr. J. Obenberger delin.

attenuato, thoracis sculptura simili, sed lobo antescutellari paullo latius rotundato. Elytris paullo brevioribus, carina secunda (a sutura) magis sinuata, intervallis multo sparsius, fortius, distincte strigose punctatis. Tarsorum posteriorum articulo basali distincte brevior. Tibiis anticis maris angustioribus, curvatis, in parte interna granulis distinctis subdentiformibus parvis 6—7 munita, granulis his in mare *Chr. multistigmosae* totaliter absentibus. Corpore subtus cupreo, sternitis concoloribus, reliephis lateralibus similibus, sternito anali simili, sed brevior, lateribus fortius serrulatis, apice angustius et pro-

fundius in mare emarginato. Sternito anali feminae uti in *multistigmata* carinato, sed brevior et postice latius emarginato. Scutello in sexu utroque minore, thoracis disco saepe longitudinaliter subdepresso.

Amico Univ. Prof. Dr. Štorkán, Pragae, qui speciem hanc in itinere suo in Mexico in exemplaribus tribus invenerit, animo grato in honorem denominata.

25. *Chrysobothris distincta* Gory. (Fig. 3.)

Species haec etiam in California occurit. Species haec ab omnibus sectionis I. Dom. G. Horn facile forma prosterni, cuius pars media subelevata atque valde laevigata, lobo anteriori prosterni atque tibiis anteriorum maris forma (fig. 3) facile dignoscenda.

26. *Chrysobothris Chamberlini* n. sp. ♂

Hab.: California m. Log.: 11.5; lat.: 4.8 mm.

Species in sectionem I. Dom. G. Horn pertinens. Corporis forma atque colore illae *Chr. distinctae* similis, convexa, sed obscurior. Capite plano, dense granulose sculpto, in mare concolore, epistomate late arcuatim emarginato, antennis aureis, vertice lato. Thorace antice leviter, late bisinuatim emarginato, summum lalitudinis in tertia parte basali attingente, lateribus rotundatis, versus basim valde distincte attenuatis, a tertia parte basali versus anticem fere recte, leviter attenuatis, a tertia parte anteriori versus angulos anticos fortiter attenuato, disco aequaliter convexo, medio punctato, lateribus transverse rugosis et punctatis, sculptura hac versus latera fortiore, margine laterali cariniformi, acuto. Sulco medio nullo. Scutello minutissimo, triangulari. Elytris forma uti apud *distinctam*, maculis eodem modo dispositis, sed magis rubro-cupreis, carinis longitudinalibus similibus. Corpore subtus cupreo, medio aureo, callositatibus in sternitorum lateribus fortibus et violaceis.

Ab illa *Chr. distincta* ♀ uti sequitur, divergens:

1. Antennis brevioribus, articulo tertio antennarum illo quarto solum $1\frac{1}{2}$ longiore (III = $1\frac{1}{2}$ IV). Apud *distinctam* articulo hoc illo quarto fere duplo longiore (III = fere 2 IV).
2. Epistomate profundius emarginato.
3. Fronte angustiore, argenteo pilosa, pilositate hac aequali et densa, satis longa.
4. Calositate anteverticali frontis angulosa indistincta.
5. Forma thoracis valde diversa, versus basim multo distinctius attenuata, lobo, anterioris marginis distincto.
6. Vertice paulo angustiore.
7. Scutello multo minore.
8. Parte lateroposteriori elytrorum multo subtilius serrata.
9. Carina II. elytrorum multo subtiliore, postice minus distincta.
10. Corpore subtus multo densius et longius, argenteo piloso.
11. Processu prosternali dense griseo piloso, parte longitudinali elevata, laevigata media solum antice distincta.
12. Tibiis anticis totaliter distinctis, versus apicem interne processu triangulari forti distincte munito, apud *distinctam* simpliciter dilatato atque interne subspinoso.

13. Callositatibus lateralibus abdominis maioribus, magis elevatis, distinctioribus, discoloribus (violaceis).
14. Sternito anali lateraliter multo subtilius denticulato, apice arcuatim, multo angustius, apud distinctam multo latius et subquadratum emarginato.
15. Tarsorum posteriorum articulo basali illos articulos sequentes unitos longitudine superante — apud *distinctam* his articulis crassioribus atque articulo basali illos tres solum longitudine adaequante.

Femina speciei huius ignota. Dom. W. J. Chamberlin in honorem denominata.

27. *Chrysobothris Van Dykeana* n. sp.

Hab.: California: San Diego. Long.: 8.5; lat.: 3.5 mm.

Species supra nigrescens, subtus cum pedibus rubrocuprea, brevis, lata, depressa, valde grosse sculpta, callositatibus elytrorum manifestis. Capite dense granuloso-punctato, griseopubescente, vertice satis lato, longitudinaliter carinato, thorace valde lato, medio late profunde sulcato et punctato, sulco hoc callositatibus longitudinalibus laevigatis marginato, superficie thoracis grosse corrose punctato, thorace antice late, profunde, fere simpliciter emarginato, in tertia parte summum latitudinis attingente, ibidem anguloso, versus basim oblique, breviter, fortiter attenuato, versus quartam partem anteriorem fere parallelo, dein versus anticem oblique attenuato. Elytris latis, brevibus, lateribus iam a basi denticulatis, usque post medium parallelis, dein versus apicem longe arcuatim attenuatis, apicibus anguste rotundatis; disco carinis callosiformibus fortibus elevatis, carina subsuturali antice lata, callosiformi, prolongationem calli medii thoracis utrimque formante, spatiis inter costas valde grosse et dense punctatis. Corpore subtus cupreo, medio antice viridiflavido, processu prosternali medio impunctato, laevigato, nitido, abdomine sparse, fortiter strigatim punctato. Tibiis anticis maris interne simplicibus, sternito anali lateribus serrulatis, apice bisinuatim transverse emarginato, carina media nulla. Epistomate angulatim emarginato, anguloso, summo emarginationis obtuse rotundato. Prosterno antice haud lobato, antennis concoloribus, articulis compactis, articulo tertio illo quarto solum paullo longiore.

Species haec in sectionem IV. Dom. Geo. Horn pertinet. In tabella Dom. W. J. Chamberlin (The Pan-Pacific Entomologist X. 1934, p. 42 inter species sub No 25—28 (*californica* Lec., *carinipennis* Lec., *orono* Frost., *trinervia* Kirby, *sylvania* Fall., locanda, sed ab omnibus iam elytrorum sculptura, in sectione hac solum in *Ch. quadrilineata* G. Horn vage simili atque forma tibiarum maris valde divergens.

Amico Dom. Prof. Dr. E. C. Van Dyke, Berkeley, California, in honorem denominata.

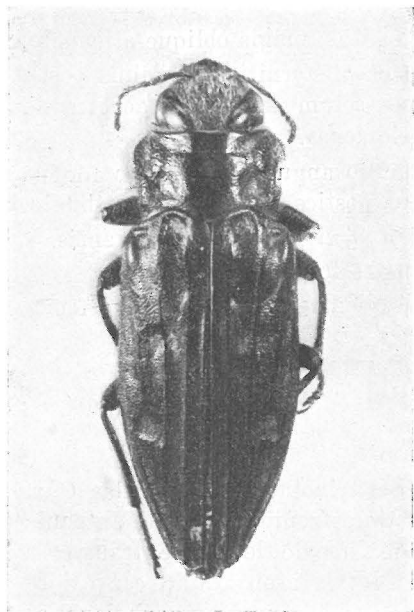
28. *Chrysobothris pseudacutipennis* n. sp.

Syn.: *Chrysobothris acutipennis* Geo. Horn (non Chevr.), Trans. Amer. Entom.-Soc. 1886, p. 104, 107—108, Fig. 188—192. — Proc. Calif. Acad. Sc. IV. 1894, p. 328. — Schaeffer, Brooklyn Mus. Bull. I. No 6, 1905, p. 130. — Chamberlin, Cat. Bupr. N. Amer. 1926, p. 136. —

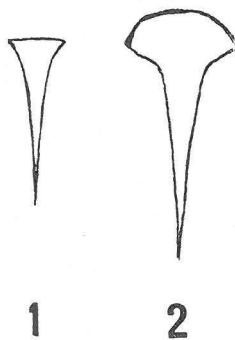
In Monographia sua specierum nearticarum generis *Chrysobothris* Dom. G. Horn speciem *Chr. acutipennem* a Dom. Chevrolat descriptam citat,

delineat describitque. Quae figurae atque descriptiones ab illa *acutipenni* Chevr. valde discrepant. Species a Dom. Chevrolat descripta potius in locis magis meridionalibus occurit. Specimina collectionis meae e Brasilia, Venezuela, Panama (Torola, 1000 ft., Champion), Chiriqui, Guatemala (Panzos), Salvador (San Julian) proveniunt.

Speciem a Dom. G. Horn uti *Chr. acutipennis* descriptam ex America boreali (Texas) possideo. Quae species, illae *acutipenni* verae valde similis, tamen ab ea manifeste discrepat atque uti species distincta altera separanda est.



Chrysobothris pseudacutipennis Obenb.



Scutelli forma apud:

1. *Chrys. pseudacutipennis* Obenb.
2. *Chrys. acutipennis* Chevr.

Speciem a Dom. G. Horn uti *Chr. acutipennis* Chevr. descriptam et delineatam uti *Chr. pseudacutipennis* n. denomino.

Quae species ab illa *Chr. acutipenni* Chevr. (cui valde similis) signis sequentibus separanda est:

1. Maior, robustior, obscurior. Apud *Chr. acutipennem* dimensiones corporis sunt. long.: 13—15, lat.: 5.5—5.7 mm, apud *pseudacutipennem* long.: 17.5, lat.: 7 mm. *Acutipennis* est species laete aenea, maculis normalis transversis fasciformibus in elytris (circiter quattuor) nigris variegata — *pseudacutipennis* est species obscure virescenti-aenea, haud obscure variegata.
2. Foveolis maculiformibus elytrorum in *acutipenni* tam latis et vagis, uti fere indistinctis — in *pseudacutipenni* foveola in tertia parte anteriori

(carina prima discali divisa) satis distincta, foveola in tertia parte apicali rotunda, satis parva, carinam secundam discalem (tertiam a sutura) interrumpente.

3. *Chr. pseudacutipennis* m. scutello parvulo, postice prolongato — apud *Chr. acutipennem* scutello, *valde diverso, multo longiore, antice valde dilatato*.
4. Elytrorum margine lateroapicali apud *Chr. pseudacutipennem* integro, nullo modo serrulato, apud *acutipennem* fortiter et valde distincte *serrato*.
5. Vertice in *Chr. pseudacutipenni* distincte latiore.
6. Antennarum articulo tertio in *Chr. pseudacutipenni* n. illo articulo secundo triplo, in *acutipenni* quadruplo longiore.
7. Thorace in *pseudacutipenni* versus basim fortius, magis oblique attenuato.
8. Corpore subtus in *acutipenni* laete cupreoaeo, sternitis abdominis postice cyaneomarginatis. In *pseudacutipenni* solum abdomine aenescente, maiore parte partis corporis inferioris viridiaenea.
9. Processu prosternali in *pseudacutipenni* multo angustiore, postice fortius lancettiformi — in *acutipenni* multo latiore, postice solum modice dilatato.
10. Tarsis in *pseudacutipenni* virescentibus, in *acutipenni* violaceocyaneis.
11. Abdomine in *pseudacutipenni* multo ruidius et fortius punctato.
12. Femoribus anticis in *pseudacutipenni* acute dentatis, in *acutipenni* femoribus his dilatatis, sed dente obtuso.

29. *Chrysobothris papuigena* n. sp.

Hab.: Nova Guinea. Long.: 13, lat.: 6 mm.

Obscure metallica, in elytris utrimque aureo trinotata. Species illae *Chr. auricorni* H. Deyr. simillima, sed paullo robustior, fronte concolore, antennis obscuris. Vertice angustissimo; fronte subplana, medio levissime transverse depressa, parte frontis ab hac depressione versus verticem paullo convexiore et densius, simpliciter, satis fortiter, punctata, parte anteriori subplana et dense subareolatim punctata, rugis nullis. Epistomate minus lato et paullo profundius sinuato. Thorace simili, sed latiore et lateribus parallelis; sculptura simili, sed densius rugulosa. Scutello distincte maiore, triangulari, postice nullo modo producto. Corpore subtus simili, medio viridiaurato, lateribus aeneoviolascentibus, sed parte virescenti media minus lata; sternito anali in femina carinato, sed apice anguste tricuspido — apud feminam *Chr. auricornis* simpliciter emarginato. Processu prosternali simili, dense, satis fortiter punctato, apice lancetiformi, magis quam apud *auricornem* dilatato.

30. *Chrysobothris infantula* n. sp.

Hab.: Java: Kambangan. Long.: 9.8, lat. 4 mm.

Species ovalis, corporis forma illae *Chr. nigripenni* H. Deyr. valde affinis, sed supra tota obscura, elytris aequalibus, carinis nullis, foveolis tribus parvulis utrimque notatis, sed foveolis his fundamento cyaneo, parum conspicua, macula basali maiore, quae apud *nigripennem* sit manifesta, fere defi-

ciente, puncto cyaneo solum inconspicue notata. Forma et sculptura frontis simili, sed parte ante carinam transversalem posita brevior et ideo agglomeratione transversa elliptica rugarum quasi magis depressa. Epistomate multo latius, minus profunde sinuato, antice anguste smaragdineo marginato. Vertice distincte angustiore. Elytris similibus, sed in disco et praecipue in parte suturali anteriori minus dense et paulo fortius punctatis. Antennarum articulo basali supra obscure aeneo subtus viridi, articulis alteris viridiaenis. Corpore subtus medio aureoviridi, lateribus late violaceo-aeneis, obscuris, pedibus obscure aeneis, tarsis laete cyanis. Femorum anteriorum dente subobtusato, in *nigripenne* acuto. Sternito anali acute carinato, apice (♂ ?) satis late, profunde emarginato, angulis emarginationis acutis.

31. *Chrysobothris scintillatrix* n. sp.

Hab.: Java: Zuider Geb. Long.: 7.5, lat.: 3 mm.

Parva, oblonga, nitidissima, sine ullo vestigio costarum vel foveolarum discalium elytrorum. Capite lato, vertice angusto, fronte in parte superiori carina tectiformi transversa notata, parte supra hanc carinam convexa, dense punctata, parte anteriori subdepressa, medio nigrescente, lateribus laete viridibus, parte nigra transverse rugulosa, sine rugis ovalibus distinctis. Epistomate profunde angulose inciso, anguli lateribus utrimque convexe arcuatis. Thorace convexo, nitidissimo, longitudine fere duplo latiore, lateribus fere parallelis, medio sinuatis, a tertia parte basali versus basim leviter, a quarta parte anteriori versus anticem fortius attenuato, ante basim vage transverse subimpresso, lobo basali brevi, superficie modice, satis dense, leviter transverse subrugose punctata, lobo basali transverse substrigoso. Maiore parte thoracis purpureo cupreoviolacea, maculis smaragdineis, scilicet: 1. fascia transversa anteriori, medio late interrupta, marginem anteriorem marginante, 2. fascia transversa simili, lobum basalem medium marginante et lateraliter usque ante lobum basalem elytrorum distincta, notata. Scutello smaragdineo, parvo, transverse triangulari. Elytris thorace latioribus, nitidissimis, subtiliter sparse punctatis, aequaliter convexis, lateribus serratis, apice separatim rotundato; maiore parte elytrorum nigroviolacea, nitidissima, ornamentis smaragdineis notata, scilicet: 1. sutura tota satis anguste smaragdineomarginata. 2. Margine toto basali smaragdineomarginato, parte hac (satis lata) foveolam basalem et humeros includente atque longitudinaliter cum macula rotunda magna in tertia parte basali (in medio disci posita) conjuncta. 3. Macula discali, in medio disci latitudinis et in tertia parte longitudinis elytri posita, rotunda. Antennis aureis, corpore subtus medio smaragdineo, lateribus late violaceocupreo marginatis. Pedibus smaragdineis, tibiis violaceis, tarsis nigrescentibus, femoribus, intermediis et posterioribus violaceomaculatis. Processu prosternali densissime rugose punctato; sternito anali medio carinato, lateribus integris.

Illae *Chr. Javae* Obenb. similis et vicina.

32. *Chrysobothris Handschini* n. sp.

Hab.: Jodabeloë, Flores, XII. 1931, Handschin lgt.

Long.: 10.5, lat.: 4 mm.

Species convexa, satis nitida, nigroaenea, in elytris rubroaureonotata, elytris costis vel impressionibus discalibus nullis. Capite brunneo-aeneo, vallo

cariniformi in forma tectuli notato, vallo hoc arcuato, arculo versus anticem aperto; parte supra hunc arculum densissime, minute punctata, parte anteriori depressa, medio strigose sugosa, rugis vage duo ovales longitudinales satis indistinctos formantibus, parte anteriori punctulata, epistomate late et satis profunde sinuatim emarginato. Vertice angustulo. Thorace longitudine $1\frac{3}{4}$ latiori, aequaliter convexo, dense subtiliter transverse ruguloso, in rugis minutissime punctato; in quinta parte basali latissimo, versus basim leviter, versus anticem usque ad quintam partem anteriorem leviter, fere recte, dein breviter, oblique, fortius attenuato, lobo antescutellari lato, transverso, brevi, postice paullo elevato. Scutello smaragdineo. Elytris parum nitidis, quasi sericeis, utrimque rubroaureo notatis, scilicet: 1. vitta angusta suturali a basi usque ad tertiam partem anteriorem producta. 2. maculis utrimque duabus basalibus, una in humeris, altera in foveola basali posita. 3. macula magna, transversa ovali in tertia parte anteriori posita. 4. Macula obliqua, transversa, lata, leviter arcuata, in tertia parte apicali. 5. Apice utrimque externe leviter cyaneonotato. Abdomine smaragdineo, lateribus late brunneopurpureis. Processu prosternali dense punctato, apice lanzettiformi.

Cum nulla specie mihi nota comparanda.

33. *Chrysobothris manifesta* n. sp.

Hab.: Java: Kediri District. Long.: ??, lat.: ?? mm.

Corpore elongato, lato, satis depresso. Elytrorum costis longitudinalibus solum postice et leviter indicatis. Corpore supra nigro, thoracis anguloposteriori late aureotincto. Elytris aspectu primo fere unicolori, sub microscopo tertia parte anteriori et in medio elytri latitudinis, 3. in $\frac{2}{5}$ posterioribus, paullo externe positis. Capite satis magno, vertice satis angusto, fronte dense albopilosa, obscure aenea, nigrovirescente, paullo ante medium vallo transverso recto tectiformi notata, parte frontis superiore dense subtiliter punctata, parte anteriori depressiuscula et rugosa, ruga centrali ovali, parva, longitudinali, in medio posita, rugis aliis concentricis dispositis. Epistomate latissimo, valde inconspicue, in angulo valde obtuso sinuatim emarginato. Thorace fere longitudine duplo latiore, angulis posticis versus apicem fortius quam lobus antescutellaris productis, hic lobus late recte truncatus. Thorace in sexta parte basali summum latitudinis attingente, versus basim solum leviter attenuato, usque ad quartam partem anteriorem leviter et sinuatim attenuato, ibidem obtuse subanguloso atque versus anticem oblique, breviter attenuato, margine antico valde late, arcuatim, simpliciter emarginato, thoracis superficie simpliciter, dense, versus disci medium subtilius punctata, aequaliter convexa, rugis vel strigis nullis. Scutello smaragdineo, laevi, magno, antice dilatato, postice angusto et valde prolongato. Elytris longe ovalibus, subplanis, latitudine $2\frac{1}{2}$ longioribus, usque ad medium parallelis, dein longe attenuatis et rotundatis, serratis, apice separatim uniacuto, dente hoc suturali, parum manifesto. Superficie elytrorum nitida, valde aequaliter, dense, subtiliter punctata, nullo modo rugosa vel strigosa. Corpore subtus medio laete aureoviridi, lateribus obscure aeneobrunneis, pedibus colore simili, tarsis cyaneis. Sternitis 1, 2, 3 postice, 2, 3, 4 antice anguste cyaneomarginatis. Femoribus anticis acute dentatis, nullo modo crenulatis. Processu prosternali valde lato, plano, sparse et subtiliter punctato, apice dilatato. Sternito anali medio carinato, lateribus

integris. Corporis interioris lateribus longe sed sparse, parum conspicue pubescentibus.

Ab omnibus speciebus orientalibus valde divergens, propter thoracis formam atque colorem facile dignoscenda.

34. *Chrysobothris transvalensis* n. sp.

Hab.: Transvaal (Dr. Emil Holub lgt.); Rhodesia: Bulawayo.

Long.: 7—7.5, lat.: 2.8—3 mm.

Elytris incostatis, inimpresis. Species curta, satis convexa, nitida; capite thoraceque aeneonigris, elytris cyaneis, corpore subtus aeneonigro. Capite valde lato, fronte lata, brevi, supra vallo tectiformi transverso notata, parte supra hoc vallum dense punctata, vertice valde lato, parte inter epistomum et hanc carinam transversalem lata et brevi, subdepressa, rugosa, rugis ad duo centra concentricè dispositis. Epistomate valde lato, parum fortiter sinuato. Oculis desuper visis transversis, angustis, de parte anteriori quasi depressis subangulose lateraliter prominulis; fronte desuper visis antice convexa et producta. Thorace longitudine $1\frac{2}{3}$ latiori, in angulis anticis (obtusis et haud productis) summum latitudinis attingente, dein versus basim, usque ad tertiam partem basalem primo leviter, recte, dein fortius, magis oblique attenuato, superficie tota subtiliter transverse rugosa, punctis intermixtis nullis. Scutello minutissimo, triangulari. Elytris latitudine duplo longioribus, aequaliter convexis, usque ad medium parallelis, dein longe curvatim attenuatis et minute serratis; superficie subtiliter punctulata, sculptura hac densa versus latera magis transverse rugosa. Prosterno satis dense, aequaliter, satis fortiter punctato. Sternito anali valde lato, lateribus integris, medio carinato. Antennis obscure aeneis, femoribus anterioribus dente acuto munitis.

35. *Chrysobothris guineensis* n. sp.

Hab.: Guinea. Long.: 7.5, lat.: 3 mm.

Species nitida, violaceocuprea, unicolor; fronte paullo viridimicante. Costis vel impressionibus elytrorum nullis. Capite lato, desuper viso convexo, oculis ovalibus, vertice lato, sparse, satis fortiter punctato, fronte vallo haud acuto, robusto transversali, punctato in medio longitudinis notato; frontis parte anteriori subdepressa — in medio partis huius rugula ovali transverse posita, lata, rugulis alteris concentricè dispositis. Epistomate lato et haud sinuato. Thorace longitudine $1\frac{2}{3}$ latiori, angulis anticis anguste obtusis, margine antico medio leviter producto, nullo modo emarginato, lateribus rectis et usque ad tertiam partem basalem parallelis, dein versus basim oblique attenuatis; thorace aequaliter convexo, nitido, medio sparse punctato, sculptura versus latera magis transverse rugosa. Scutello minutissimo, triangulari. Elytris thorace valde latioribus, latitudine $1\frac{4}{5}$ longioribus, lateribus parallelis, a medio versus apicem attenuatis et grosse serratis, apicibus separatim rotundatis; elytris valde nitidis, medio sparse, subtiliter, versus latera densius et paullo subrugose punctatis. Processu prosternali punctulato. Abdomine brevi et lato, sternitis fere impunctatis, laevigatis, sternito anali brevi, lato, medio longitudinaliter carinato, lateribus dense oblique strigosis. Femoribus anticis dentatis. Corpore subtus laete cupreo, paullo purpurascens; sternitis abdominis in angulo lateroanteriori subangulatim depressis, in depressionis funda-

mento microscopice punctulatis et griseo, parum conspicue et haud dense pubescentibus.

36. *Chrysobothris okorosawana* n. sp.

Hab.: Africa mer. occid.: Okorosawa. Long.: 7, lat.: 1.9 mm.

Species valde nitida, supra glabra, elytris costis vel depressionibus nullis, nigroviolacea, leviter purpurascens, obscura, subtus fere nigra, tibiis leviter cyanescentibus. Capite magno, lato, desuper viso convexo et producto, vertice lato, fronte in medio longitudinis vallo transverso parum acute antice delimitato, elevato notato; parte superiori frontis vage, superficialiter, haud dense punctulata, parte anteriori transverse irregulariter rugosa, centris ovalibus vel rotundis rugarum nullis. Epistomate sinuatim emarginato. Prothorace antice fortiter bistrigatim marginato, margine antico medio lobatim late producto, nullo modo emarginato; thorace longitudine circiter duplo latiore, lateribus usque ad tertiam partem basalem fere parallelis, leviter sinuatis, antice breviter attenuatis, in tertia parte basali leviter inflatis et versus angulos basales oblique attenuatis. Basi valde bisinuata, lobo basali lato et leviter producto, rotundato. Superficie convexa, aequali, nitida, medio sparse et subtiliter punctata, lateribus leviter, haud dense transverse rugulosis. Scutello parvo, transverse triangulari. Elytris thorace valde latioribus, latitudine circiter duplo longioribus, usque ad medium parallelis, dein versus apicem arcuatim attenuatis et serratis, apicibus satis anguste rotundatis, superficie valde aequali, satis convexa, nitida, satis sparse, subtiliter punctata, sculptura hac versus latera densiore, paullo fortiore et magis transverse rugulosa. Corpore subtus nitido, processu prosternali dense ruguloso, sternito anali lateribus integris, medio longitudinaliter carinato, lateribus oblique dense strigosis. Abdomine subalutaceo, sparse, subtilissime punctato, lateribus in angulis lateroanterioribus oblique, subangulatim depressis. Femoribus anticis acute unidentatis.

Speciebus praecedentibus ambobus (*transvalensi* et *guineensi* m.) vicina.

37. *Chrysobothris chlorochroa* n. sp.

Hab.: Congo belge: Stanleyville. Long.: 13.5—14.5, lat.: 5—5.2 mm.

Species sectionis *Chr. dorsatae* Klug.

Corpore supra olivaceoviridi, nitido, subtus laete aureoviridi. Elytris costis vel impressionibus nullis. Capite valde lato, antice satis producto, vertice lato, fronte viridi, paullo ante medium longitudinis vallo tectiformi, antice bifurcato (medio leviter inciso), acuto signato; parte supra hoc vallum dense punctata, parte anteriori sericea, striata, stria centrali ovali vel circulari, sola, striis aliis concentricis dispositis. Epistomate valde lato, haud inciso vel emarginato. Prothorace longitudine paullo minus quam duplo latiore, latitudinem maximam in quinta parte basali attingente, ibidem lateribus rotundatis et subinflatis, dein versus anticem sinuatim usque ad angulos anticos attenuatis; margine antico striatim marginato, medio paullo lobatim producto; basi bisinuata, lobo antescutellari recte truncato, superficie valde aequaliter convexa, medio sparsius et subtiliter, versus latera densius et striatim punctato. Scutello satis magno, triangulari, postice acuto. Elytris latitudine $2\frac{1}{2}$ longioribus, usque ad medium parallelis, dein versus apicem longe et arcuatim attenuatis, apice satis anguste conjunctim rotundato, lateribus posticis fortiter serratis, apice utrimque dente suturali acuto notato, costis nullis, superficie

sparse et subtiliter, versus latera fortius et densius punctata, valde nitida. Corpore subtus nitido, pedibus viridibus, processu prosternali valde lato, subtiliter, satis dense, punctato, sternito anali medio carinato, lateribus integris, sternitis 2, 3, 4 antice nigro marginatis, sternitis omnibus lateraliter macula grisea densa pilosa notatis. Femoribus anticis dente acuto munitis, tibiis maris intermediis interne sinuatis, versus apicem subito curvatis, apice interne subangulose dilatatis.

38. *Chrysobothris Behanzini* n. sp.

Hab.: Dahomey. Long.: 10, lat.: 3.9 mm.

Capite, thoraceque aeneoviridibus, elytris eodem colore, sed versus latera et apicem passim aenescentibus. E vicinitate *Chr. dorsatae* F. Forma corporis et aspectu primo illae *Chr. dorsatae* valde similis, elytris costis vel impressionibus nullis. Glabra. Corpora subtus medio laete viridi, lateribus aeneis.

Capite magno, transverso, lato, vertice lato, fronte brevi et lata, versus verticem recte et satis parum attenuata, epistomate lato, medio solum leviter sinuato; fronte medio transversa elevatione (antice nullo modo acuta vel tectiformi) notata, parte superiore dense et satis fortiter punctata, parte anteriori plana, rugosa, rugis centralibus ovalem valde latum formantibus, rugis externis concentricis. Parte frontis anteriori transverse impressa. Antennis obscuris, articulis basalibus aenescentibus. Thorace longitudine circiter $1\frac{2}{3}$ latiori, angulis anticis obtusis, nullo modo productis, margine antico medio late lobatim producto, lateribus leviter rotundatis, in medio summum latitudinis attingentibus, versus anticem fere recte et leviter attenuatis, versus basim fortius rotundatis et attenuatis, basi fortiter bisinuata, utrimque fere triangulosa, lobo medio minus quam angulis posticis producto, late rotundato. Superficie nitida, valde convexa, aequali, medio subtiliter et satis sparse punctata, lateribus transverse dense et subtiliter strigosis. Scutello parvo triangulari, postice nullo modo producto. Elytris latitudine duplo longioribus, usque ad medium parallelis, dein versus apicem longe curvatim attenuatis et serratis, apice conjunctim rotundatis, disco sparse et subtilius, lateribus dense et fortius punctatis. Prosterno lato, plano, medio sparse subtiliter punctato, lateribus leviter strigosis. Abdomine valde sparse et subtiliter punctato, sternito anali medio carinato, lateribus dense oblique strigosis, sternitorum angulis latero-anterioribus impressis et satis parum conspicue rubescentibus. Femoribus anticis acute dentatis. Pedibus tarsisque obscuris.

39. *Chrysobothris sudanensis* n. sp.

Hab.: Sudan aegypt. Long.: 9, lat.: 3.8 mm.

E grege *Chr. dorsatae* F. Supra glabra, subtus sparse griseo pubescens. Capite thoraceque laete cupreo, elytris obscurius aeneis, corpore subtus laete aureoaeo, lateribus late cupreis, pedibus cupreis. Vertice lato, dense punctato. Fronte lata, versus verticem recte attenuata, paullo ante tertiam partem anteriorem elevatione transversa, antice paullo tectiformiter delimitata notata. Parte anteriore frontis plana, lateribus et antice anguste simpliciter punctata, medio circulatim rugosa, circulo centrali unico, in medio posito, circulari, parvo. Epistomate valde lato, late sinuato, haud profunde emarginato. Antennis laete cupreis. Thorace longitudine fere duplo latiore, antice leviter bisinuato, lobo medio antico late producto, lateribus in tertia parte basali leviter

rotundatim dilatatis, versus basim leviter arcuatim attenuatis, parte anteriori laterali fere recta et parallela. Disco valde aequaliter convexo, nitido, satis subtiliter satis dense punctato, lateribus dense transverse strigosis. Basi valde bisinuata, lobo medio satis angusto, apice truncato, recto, angulis posticis et apice lobi basalis in eadem linea transversa positus. Scutello parvo triangulari, acutiangulo. Elytris latitudine fere $2\frac{1}{2}$ longioribus, satis planis, leviter inaequalibus, medio sparse et subtilius, lateribus dense et confertim, fortius punctatis. Lateribus usque ad medium parallelis, a medio versus apicem longe arcuatim attenuatis, sparse et acute, fortiter dentatis, apice conjunctim rotundato et densius, subtilius serrato. Corpore subtus valde nitido, processu prosternali valde lato, laevigato, plano, nitidissimo, solum microscopice et valde sparse punctato, sternito basali medio late, plane sulcato, sternito anali basi acute marginato, longitudinaliter carinato, lateribus integris, parte externa utrimque dense strigoso. Pedibus cupreis. Sternitorum angulo lateroanteriori, corporis lateribus subtus atque pedibus sparse griseo pubescentibus.

40. *Chrysobothris bicentra* n. sp.

Hab.: Natal: Durban. Long.: 10, lat.: 4.5 mm.

Aspectu primo illae *dorsatae* F. simillima, eodem colore brunneoaeneo, sed brevior et latior; nitida.

Capite lato, oculis normalibus, vertice lato, punctato, fronte lata et brevi, in medio longitudinis elevatione elliptica transversa, versus anticem arcuata notata, elevatione hac antice nullo modo tectiformiter delimitata, sed solum simpliciter obtuse elevata. Parte depressa anteriori brevi, sparse rugosa, rugis circum duo centra elliptica, transverse disposita concentricè dispositis. Parte laterali punctata. Epistomate late, vere parum profunde sinuato. Antennis cupreoaeneis. Thorace longitudine circiter $1\frac{2}{3}$ latiore, in tertia parte basali summum latitudinis attingente, ibidem late subrotundato, versus basim distincte, suboblique attenuato, parte media anteriori recta et parallela. Superficie thoracis medio sparsius et subtiliter, versus latera fortius punctata, lateribus dense transverse rugosis. Thoracis margine anteriori leviter bisinuato, lateribus fortiter marginatis, lobo medio anteriori late et satis leviter producto. Basi satis leviter bisinuata, lobo antescutellari lato et parum producto, rotundato, angulis thoracis posticis et lobo antescutellari in eadem linea transversa positus. Scutello parvulo, triangulari. Elytris latitudine circiter duplo longioribus, medio antice paullo depressis, usque ad medium parallelis, dein versus apicem longe arcuatim attenuatis et serratis, apicibus simplicibus, densius serratis; superficie medio subtilius et sparsius, lateribus vere dense et fortius punctatis. Corpore subtus medio laete viridi, lateribus cupreoaeneis, obscuris. Processu prosternali medio satis angusto, aequaliter et satis sparse, satis fortiter punctato, rugis nullis. Abdomine satis lato et brevi, sternito anali medio longitudinaliter carinato, lateribus integris, parte laterali sterniti analis oblique strigosa. Sternitorum 2, 3, 4 angulo lateroanteriori leviter depresso et parum conspicue griseo piloso. Sternito basali medio nullo modo canaliculato, abdomine satis aequaliter, satis subtiliter, paullo strigoso punctato. Pedibus obscure cupreoaeneis, tarsis nigroviridibus.

Propter sculpturam frontis, prosterni etc. facile dignoscenda. Tergitis sub alis et elytris laete cyaneis.

Observatio: Apud species huius gregis mares sunt saepe femoribus *intermediis* (non anterioribus) valde characteristicis. Etiam color tergitorum (sub alis et elytris) saepe valde characteristicus esse videtur. Apud illam *C. dorsatam* abdomen et tergitis smaragdineis, apud *chlorochroam* m. viridiaeneis, apud *auritergem* m. aureocupreis, apud speciem nostram *bicentram* laete cyaneis vel violaceocyaneis. Etiam positio et forma valli frontalis atque dispositio et forma rugarum partis depressae frontis valde est characteristica. Apud plurimas species huius gregis sternitum anale est lateribus integris, in *Chr. crenulipyga* m. et formis vicinis distincte denticulatim crenulatis. Etiam forma et sculptura processus prosternalis manifeste variat. Scutellum apud species multas est parvulum et triangulare, fere aequilaterale, apud species nonnullas (*ravilla* Obenb., *auroscutellata* m., *uellana* m. etc.) postice valde prolongatum. Corporis forma generalis, coloratio, sculptura apud multas species valde diversas mirabili modo tanto est similis, quod Dom. Ch. Kerremans et A. Théry species has multas valabiles synonyma esse speciei unice »dorsatae F.« vane consideraverit.

41. *Chrysobothris densepunctata* n. sp.

Hab.: Africa centralis (sine ulla magis distincta loci indicatione).

Long.: 10, lat.: 3.5 mm.

Species e grege *Chr. dorsatae* F. obscura, supra nigrescens, haud nitida, vere dense et confertim, subtiliter punctata, parallela, postice subacuminata, aequaliter convexa, corpore subtus laete smaragdineo, lateribus purpureo-brunnaescentibus, pedibus colore simili, leviter viridimicantibus. Capite satis convexo, satis producto, vertice lato, confertim, subtiliter punctato. Fronte cuprescente (♀ ?), antennis obscuris; fronte paullo ante medium elevatione transversa, antice subrecta notato, margine huius elevationis anteriori nullo modo acuto vel tectiformi, solum simpliciter elevato. Parte anteriori frontis depressa, lateribus et antice dense (in spatio angusto) punctata, medio rugoso, rugis circum centrum unicum et circulare, rotundum, parvum, in medio posito, concentricè dispositis. Epistomate lato, antice satis fortiter sinuatim emarginato, emarginatione hac in medio obtusangula, angulosa. Thorace longitudine circiter $1\frac{3}{5}$ latiori, antice vere leviter bisinuato, marginato, basi bisinuata, lobo medio basali paullulo magis quam anguli basales producto, anguste recte truncato, lateribus in tertia parte basali summum latitudinis attingentibus, ibidem leviter rotundatis, versus basim leviter curvatim attenuatis, angulis posticis obtuse rotundatis, parte anteriori thoracis usque ad angulos anteriores obtusos recta et parallela, superficie aequaliter convexa, vere dense et subtiliter strigose rugosa, solum in lobo basali punctis aliquot isolatis parvis. Scutello parvo, triangulari, latitudine duplo longiore. Elytris thorace latioribus, gracilibus et satis angustis, latitudine circiter $2\frac{1}{4}$ longioribus, usque ad medium parallelis, dein longe, fere recte, anguste attenuatis et serratis, apice anguste conjunctim rotundato. Superficie vere dense et vere aequaliter, subtiliter punctata, sculptura versus latera densiore, paullo fortiore et leviter substrigosa; costis vel impressionibus nullis. Processu prosternali lato, laevigato, planato, vere sparse et subtiliter punctato. Sternitis 1, 2, 3 postice nigromarginatis. Abdomine nitido, fere indistincte punctato, sternito basali medio linea longitudinali angusta, nigra haud sulcato. Sternito anali medio carinato, obscuro, lateribus oblique dense strigosis. Tarsis nigrescentibus. Abdomine solum parum conspicue et solum lateraliter griseo pubescente. Tergitis cyaneis.

42. *Chrysobothris erythraeina* n. sp.

Hab.: Erythrea. Long.: 11, lat.: 4 mm.

Illae *Chr. dorsatae* F. valde similis et affinis, satis laete cupreobrunneo-metallica, fronte in mare laete viridi, cupreomicante. Elytrorum costis vel impressionibus nullis. Capite lato, vertice lato, fronte satis lata, versus verticem recte, oblique attenuata, paullo ante medium longitudinis elevatione transversa notata, elevatione hac antice nullo modo acuta vel tectiformi, parte superiori frontis et vertice dense subtiliter punctulata, parte anteriori subdepressa, satis dense rugosa, centro rugarum unico, in medio posito, circulari, rugis aliis concentricis. Epistomate brevi, lato, medio valde indistincte sinuato. Antennis aureoviridibus. Thorace longitudine $1\frac{2}{3}$ latiore, margine antico fere recto, lobo anteriori medio solum valde leviter, late producto, lateribus in tertia parte basali summum latitudinis attingentibus, ibidem subrotundatis, versus basim arcuatim, satis fortiter attenuatis, versus anticem primo sinuatim attenuatis, in parte media anteriori rectis, parallelis; superficie aequaliter convexa, medio dense et minute punctata, lateribus dense transverse rugosis. Carina laterali thoracis longa, sinuata, antice declivi. Basi fortiter bisinuata, lobo antescutellari producto et anguste, recte truncato, apice huius lobi atque angulis posticis acutis in linea eadem dispositis. Scutello parvo, triangulari, fere aequilaterali, acutiangulo. Elytris latitudine circiter $2\frac{1}{3}$ longioribus, usque ad medium parallelis, dein versus apicem longe oblique attenuatis et serratis, apice anguste conjunctim rotundato et subtilius serrulato. Superficie nitida, costis vel impressionibus nullis, valde aequaliter, dense, medio subtilius et paullo sparsius, lateribus fortius et vere dense punctatis; corpore subtus medio leviter aenescente, nitido, lateribus late cupreoaeneis, pedibus similibus, tarsis nigris. Processu prosternali lato, laevigato, vere subtiliter et sparse, microscopicè punctulato. Sternito anali medio carinato lateribus integris; parte laterali abdominis leviter sparse parum conspicue griseo pilosa. Tibiis intermediis maris solum leviter curvatis, apice interne subito curvato et dilatato, parte hac dilatata, multo magis quam apud *dorsatam* fortiore.

43. *Chrysobothris Kalaharica* n. sp.

Hab.: Kalahari. Long.: 11.5, lat.: 4.4 mm. (Kanya, desertum Kalahari, Dr. Baum lgt.)

Corpore et forma, sculptura elytrorum illae *C. dorsatae* F. valde similis, obscure cupreo violascens, valde nitida; capite lato, oculis normalibus, vertice lato, punctulato, fronte satis lata, in medio longitudinis elevatione ovali transversa, antice recta, tectiformiter elevata, sed nullo modo ibi acute carinate notata; parte frontis anterioris plana, rugosa, centro rugarum rotundulo, parvulo, unico, in medio posito, rugis alteris concentricè dispositis. Epistomate valde lato, antice sinuato. Antennis et fronte cupreis. Thorace longitudine paullo ante basim summum latitudinis attingente, versus basim leviter, versus anticem longe, fere recte et fere inconspicue attenuato, angulis anticis rotundatis; margine antico leviter bisinuato, lobo medio anteriori lato et paullo producto. Basi valde bisinuata, lobo medio rotundato nullo modo magis quam anguli postici producto. Superficie valde convexa aequali, nitida, medio subtiliter, sparse punctata, lateribus dense transverserugosis. Scutello parvo, postice valde, angustissime prolongato. Elytris uti apud *C. dorsata* F., lateribus fortiter serratis, apice anguste rotundato. Corpore subtus valde nitido, cupreo,

medio aenescante, subtiliter et satis dense punctato. Processu prosternali lato, laevigato, nitidissimo, valde sparse, microscopice punctato. Pedibus cupreis. Sternito anali lateribus integris, medio longitudinaliter carinato, partibus lateralibus dense oblique strigosis. Ab illa *dorsata* vertice latiore, processu prosternali latiore, elevatione frontali antice recte truncata, forma thoracis etc. diversa. Tergitis ventralibus cyaneis.

44. *Chrysobothris Ras* n. sp.

Hab.: Abessynia: Harrar. Long.: 9, lat.: 3.6 mm.

Species e grege *C. dorsatae* F. Supra cupreoenea, paullo violascens. Subtus brunneometallica. Nitida. Capite lato, brevi, vertice lato; oculis normalibus; fronte supra elevatione transversa recta, antice tectiformi notata; parte superiori frontis dense punctata. Parte anteriori frontis depressa, rugosa, rugis e centro unico, valde prope carinam transversalem posito exeuntibus, concentricis. Epistomate lato, leviter sinuato. Thorace longitudine circiter $1\frac{2}{3}$ latiore, in tertia parte basali summum latitudinis attingente, ibidem leviter rotundato, versus anticem leviter sinuatim attenuato, versus basim breviter obliquato, dorso aequaliter convexo, valde sparse et superficialiter punctato, lateribus transverse rugulosis. Margine antico leviter bisinuato, lobo medio valde lato, breviter producto, basi bisinuata, lobo antescutellari brevi, apice transverse recte truncato. Scutello aureo, triangulari, paullo prolongato. Elytris latitudine circiter $2\frac{1}{4}$ longioribus, antice parallelis, postice attenuatis et valde serratis, apice normali, dorso leviter inaequalibus, sparse, subtiliter, versus latera fortius et multo densius punctatis. Processu prosternali valde lato, brevi, laevigato, sparse microscopice punctato, sternito anali medio longitudinaliter carinato, lateribus oblique dense striatis. Pedibus obscuri cupreis, dente femorum anticorum forti, tarsis obscuris, paullo cuprescentibus.

45. *Chrysobothris lativertex* n. sp.

Hab.: Ituri (Congo belge), Machulka lgt. Long.: 10, lat.: 3.9 mm.

Corpore supra aeneometallico, subtus laete aureoviridi, lateribus obscure cupreoeneis. Illae *Chr. dorsatae* simillima, sed minor, carina frontis transversali recta (apud *dorsatam* late arcuatim producta), parte inter hanc carinam et epistoma brevior, sculptura partis depressae frontis simili, circum unicum circulum, medium concentricè disposita; vertice paullo latiore, oculis lateraliter magis prominulis. Thorace minus lato, magis parallelo, in quarta parte posteriori summum latitudinis attingente, lobo medio antico magis producto, lobo basali apice angustiore, subtruncato, dorso subtilius, sparsius punctato, carina laterali thoracis recta (apud *dorsatam* sinuata, antice reflexa). Scutello angusto, longe triangulari, aurato, postice acute producto, multo quam apud *dorsatam* minore. Thoracis lateribus in parte anteriori subparallelis, versus basim solum leviter attenuatis. Elytris similibus, leviter inaequalibus, nitidioribus, subtilius sculptis. Colore subtus apud *dorsatam* unicolore, bronzeo- hic bicolore; processu prosternali lato laevigato, sparsissime et subtilissime punctato; tarsorum posteriorum articulo basali illos tres articulos (apud *dorsatam* illos quattuor) sequentes longitudine adaequante. Abdominis medio valde laevigato et fere impunctato. Sternito anali carinato. Tergitis sub elytris aureoviridibus, nitidissimis.

46. Chrysobothris maculicoxis n. sp.

Hab.: Natal: Durban. Long.: 10.8, lat.: 4.4 mm.

Speciei praecedenti (*lativertici* m.) simillima, eodem colore, signis sequentibus divergens:

Capite desuper viso minus convexo, oculis magis lateraliter prominulis, fronte brevi et lata, elevatione transversa antice nullo modo cariniformi, parte frontis ante hanc elevationem solum in medio transverse depressa, ibidem rugosa, sed centro rugarum transverse elliptico; epistomate lato, sinuato. Antennis aureoaeineis. Thorace usque post medium parallelo, dein versus basim arcuatim attenuato, superficie dense transverse rugulosa, rugis his in medio subobliteratis, inter rugas punctulis parvulis densis acutis regulariter intermixtis. Carina laterali thoracis recta. Scutello parvulo, transverse triangulari, postice nullo modo prolongato. Elytris similibus; processu prosternali minus lato, aureoviridi, distincte, sparse sed regulariter punctulato. Pedibus obscure cupreoaeneis, virescentibus. Sternito anali carinato. Coxarum posteriorum parte laterali externa albomaculata. Tergitis sub elytris laete cyaneis.

47. Chrysobothris myoptica n. sp.

Hab.: Haut-Uellé. Long.: 9.8, lat.: 4.1 mm.

Speciebus praecedentibus similis, sed corpore supra antice magis olivaceovirente, obscure metallico, versus posticem paullo obscurato, magis brunnescente. Glabra, nitida. Capite desuper viso medio producto, sed oculis antice depressiusculis, itaque fronte magis prominente. Oculis etiam versus latera fortiter et anguste prominentibus. Thorace longitudine $1\frac{3}{4}$ latiore, antice medio leviter late producto, angulis anticis subobtusis, lateribus usque ad tertiam partem basalem fere parallelis, dein versus basim leviter attenuatis. Carina laterali recta. Thorace convexo, medio satis sparse et simpliciter punctato, lateribus purpurascenscentibus et transverse rugosis. Scutello minutissimo, triangulari, subaequilaterali, acutiangulo. Elytris costis nullis, subtiliter et sparse etiam lateraliter haud rugose punctatis. Tergitis sub elytris aureocupreis. Corpore subtus medio laete aureoviridi, lateribus cupreopurpurascenscentibus, pedibus eodem colore; partibus lateralibus corporis inferioris et pedibus fortiter olivaceo viridinitentibus. Prosterno laevi, nitidissimo, satis angusto, sparse aequaliter punctato. Abdomine medio laevigato, subtilissime, fere inconspicue, sparse punctato.

Vertice lato, carina frontis recta, antice tectiformi et elevata, parte anteriori frontis depressa, rugosa, rugis circum circulum centrale rotundum concentricis dispositis. Epistomate lato, vere leviter sinuatim emarginato. Antennis obscuris, femoribus anticis acute dentatis.

Propter formam oculorum bene dignoscenda.