

Beregnet til
Åmli kommune

Dokument type
Rapport

Dato
Januar, 2023

HAUGLANDSMOEN KONSEKVENsutREDNING – FAGRAPPORT FRILUFTSLIV



HAUGLANDSMOEN KONSEKVENSTREDNING – FAGRAPPORT FRILUFTSLIV

Oppdragsnavn **Hauglandsmoen**
Prosjekt nr. **1350049731**
Mottaker **Åmli kommune**
Dokument type **Rapport**
Versjon **01**
Dato **02.02.2023**
Utført av **Cathrine Fossdal**
Kontrollert av
Godkjent av **Stig Erik Ørum**
Beskrivelse **Konsekvensutredning av friluftsliv for nytt næringsområde på
Hauglandsmoen i Åmli kommune**

Rambøll
Hoffsveien 4
Postboks 427 Skøyen
0213 Oslo

T +47 22 51 80 00
F +47 22 51 80 01
<https://no.ramboll.com>

INNHALDSFORTEGNELSE

Sammendrag	2
1. Innledning	3
1.1 Bakgrunn og formål med konsekvensutredningen	3
1.2 Definisjon av fagtema friluftsliv	3
1.3 Overordna mål og føringer	3
1.4 Utredningskrav	4
2. Beskrivelse av tiltaket	5
2.1 Presentasjon av tiltakshaver	5
2.2 Størrelse og avgrensning av planområdet	5
2.3 Prosjektets overordnede fremdriftsplan	7
2.4 Forholdet til gjeldende planer	8
3. Metode	9
3.1 Vurdering av verdi	9
3.2 Vurdering av påvirkning	10
3.3 Vurdering av konsekvens	11
4. Kunnskapsgrunnlaget	13
4.1 Kunnskapsinnhenting	13
4.2 Beskrivelse av området - friluftsliv	13
5. Konsekvensutredning	15
5.1 Alternativer som skal utredes	15
5.1.1 0-alternativet	15
5.1.2 Alternativ A: Planforslaget	15
5.2 Delområder	15
5.3 Vurdering av verdi, påvirkning og konsekvens for delområdene	17
5.3.1 Delområde F1 – Torgfjell	18
5.3.2 Delområde F2 - Hauglandsfjell	21
5.3.3 Delområde F3 - Tveitfjellet	23
5.3.4 Delområde F4 - Sentrumsområdet	25
5.3.5 Delområde F5 - Nidelva	27
5.3.6 Delområde F6 - Hauglandsmoen	29
5.3.7 Delområde F7 - Høydalsfjellet	31
5.3.8 Delområde F8 – Stemtjønn	33
5.3.9 Delområde F9 – Javnesmoen	35
5.4 Oppsummering av verdi, påvirkning og konsekvens	37
5.5 Avbøtende og kompenserende tiltak	38
6. Referanser	39

SAMMENDRAG

Det planlegges for et nytt næringsområde på Hauglandsmoen i Åmli kommune. I den forbindelse skal det utarbeides en reguleringsplan med tilhørende konsekvensutredning. Et av temaene som skal konsekvensutredes er fagtemaet friluftsliv.

Det å etablere et nytt næringsområde på Hauglandsmoen, vil kunne føre til noe negative konsekvenser for det nærliggende fjellet Torgfjell når det kommer til friluftsliv. Fjellet er et populært turmål. Fra planområdet går det flere traséer opp fjellet, deriblant en rundløype. I tillegg ligger det et areal innenfor plangrensen som benyttes som parkeringsplass til turområdet. Det å etablere et næringsområde på Hauglandsmoen, vil kunne føre til noe forringelse av friluftsførhold knyttet til disse verdiene. I forslag til avbøtende og kompensierende tiltak, anbefales det å tilrettelegge for parkering for friluftsførsmål ved Hauglandsmoen også i fremtiden. God og trafikksikker fremkommelighet til turstier fra planområdet bør også sikres.

1. INNLEDNING

1.1 Bakgrunn og formål med konsekvensutredningen

Det planlegges for et nytt næringsområde på Hauglandsmoen i Åmli kommune. I den forbindelse skal det utarbeides en reguleringsplan med tilhørende konsekvensutredning.

Hensikten med reguleringsplanen er å legge til rette for næringsutvikling på Hauglandsmoen like nord for sentrum av Åmli. Åmli kommune ønsker å tilby flere næringstomter, og at Hauglandsmoen reguleres for å imøtekomme dette behovet. Innenfor planavgrensningen skal det også legges opp til et masseuttak, der massene skal benyttes til utfylling andre steder på tomten.

Planforslaget faller inn under forskrift om konsekvensutredninger § 6b jf. Vedlegg 1, punkt 24 «næringsbygg, bygg for offentlig eller privat tjenesteyting og bygg til allmennyttige formål med et bruksareal på mer enn 15 000 m²». Tiltaket er videre ikke i tråd med gjeldende kommuneplan, og er følgelig heller ikke konsekvensutredet i tidligere plan. Konklusjonen fra det innledende arbeidet med planen var dermed at tiltaket skal konsekvensutredes og ha planprogram.

Et av temaene som skal konsekvensutredes er fagtemaet friluftsliv. Denne rapporten utgjør konsekvensutredningen for dette fagtemaet, og der formålet er å vurdere og beskrive planens virkninger for friluftslivet i og omkring planområdet. Rapporten gir også forslag til avbøtende og kompensierende tiltak for å ivareta hensynet til friluftslivet. Konsekvensutredningen baserer seg på Miljødirektoratets veileder M-1941 – Konsekvensutredninger for klima og miljø.

1.2 Definisjon av fagtema friluftsliv

I henhold til KU-forskriften skal utredningen omfatte en vurdering av vesentlige virkninger for blant annet friluftsliv, jf. § 21. I Miljødirektoratets veileder M-1941 (2021) gjelder følgende definisjon av tema friluftsliv:

Friluftsliv er definert som opphold og fysisk aktivitet i friluft i fritiden, med sikte på miljøforandring og naturopplevelse.

Fagtemaet friluftsliv omfatter alle områder som har betydning for allmennhetens mulighet til å drive friluftsliv som helsefremmende og trivselsskapende aktivitet i nærmiljøet, og i naturen ellers. Forståelsen av friluftsliv inkluderer også ferdsel og opphold i grøntområder inne i byer og tettsteder, som for eksempel parker og andre grønne strukturer.

1.3 Overordna mål og føringer

Friluftslivsloven trådte i kraft i 1957, og ble sist revidert i 2021. Formålet med loven er å «verne friluftslivets naturgrunnlag og sikre allmenhetenes rett til ferdsel, opphold m.v. i naturen, slik at muligheten til å utøve friluftsliv som en helsefremmende, trivselsskapende og miljøvennlig fritidsaktivitet bevares og fremmes» (Lov og friluftslivet, 1957, § 1).

Stortingsmeldingen om friluftsliv (St.meld 18, 2015-2016 "Friluftsliv – Natur som kilde til helse og livskvalitet") skal bidra til at enda flere driver med friluftsliv, og får oppleve friluftsliv som en kilde til bedre helse og høyere livskvalitet. Meldingen omfatter tiltak og føringer innenfor både motivering og rekruttering til friluftsliv, og innenfor forvaltning av områder for friluftsliv.

Regjeringen vil prioritere friluftsliv i nærmiljøet, slik at alle kan delta. Barn og unge er prioriterte målgrupper.

På bakgrunn av prioriteringene i det statlige friluftslivsarbeidet og premissene for et aktivt og utbredt friluftsliv, er det vedtatt nye mål for friluftslivspolitikken:

1. Friluftslivets posisjon skal ivaretas og videreutvikles gjennom ivaretagelse av allemannsretten, bevaring og tilrettelegging av viktige friluftslivsområder, og stimulering til økt friluftslivsaktivitet for alle.
2. Naturen skal i større grad brukes som læringsarena og aktivitetsområde for barn og unge.

Åmli kommune har utarbeidet en egen plan for idrett og fysisk aktivitet (2020-2024). I planen inngår målsetninger for arbeidet med idrett og friluftsliv. Når det gjelder friluftsliv ønsker kommunen «å arbeide for å sikre verdifulle natur- og friluftsområde, tilrettelegge for friluftsliv i nærmiljøet og styrke interesse for friluftsliv» (Åmli kommune, 2019, s. 18).

1.4 Utredningskrav

I henhold til planprogrammet for «Detaljregulering Hauglandsmoen næringsområde, Åmli» datert 26.04.2022, skal fagteamet friluftsliv konsekvensutredes. Konsekvensutredningen skal lages i form av en rapport.

Ifølge utredningsprogrammet skal man for fagtemaet undersøke planens forhold til friluftsliv, herunder turstier. Det henvises spesielt til en turvei som går ved planområdet og opp til det nærliggende fjellet Torgfjell.

Området er ikke kartlagt for friluftsliv tidligere.

2. BESKRIVELSE AV TILTAKET

2.1 Presentasjon av tiltakshaver

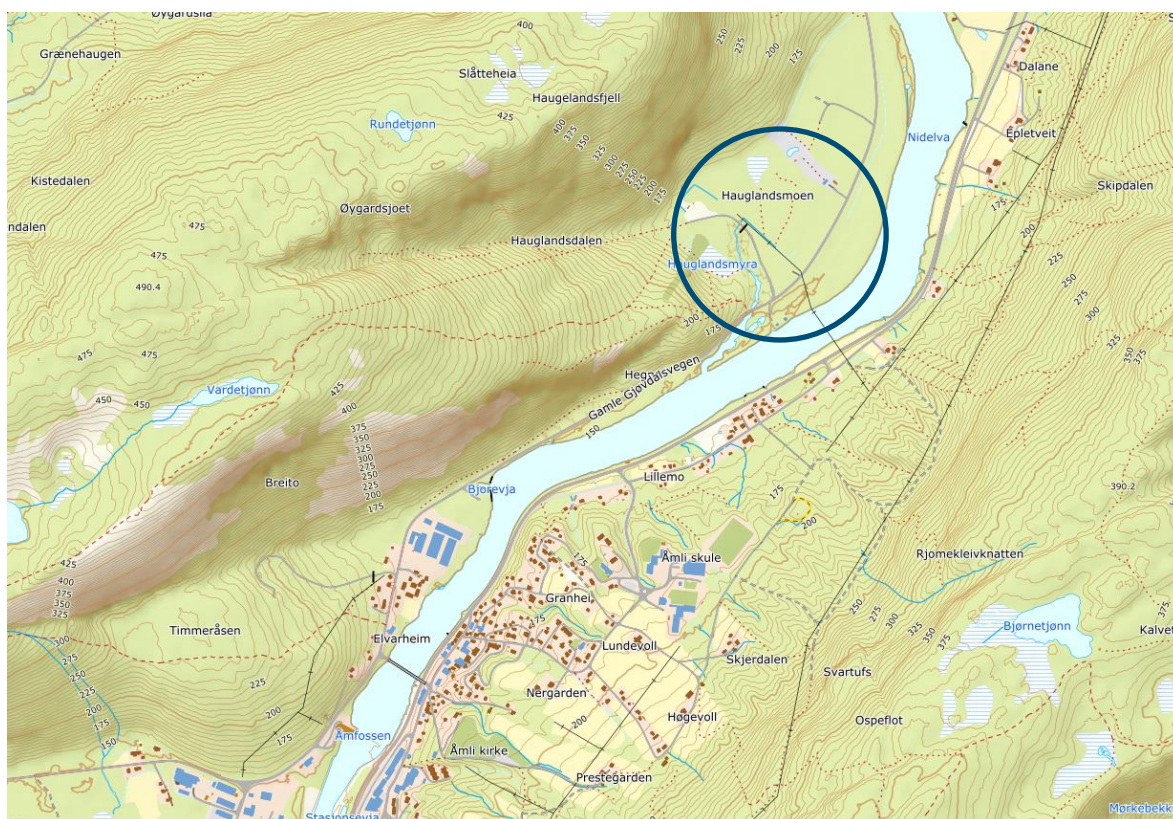
Tiltakshaver for prosjektet er Åmli kommune.

2.2 Størrelse og avgrensning av planområdet

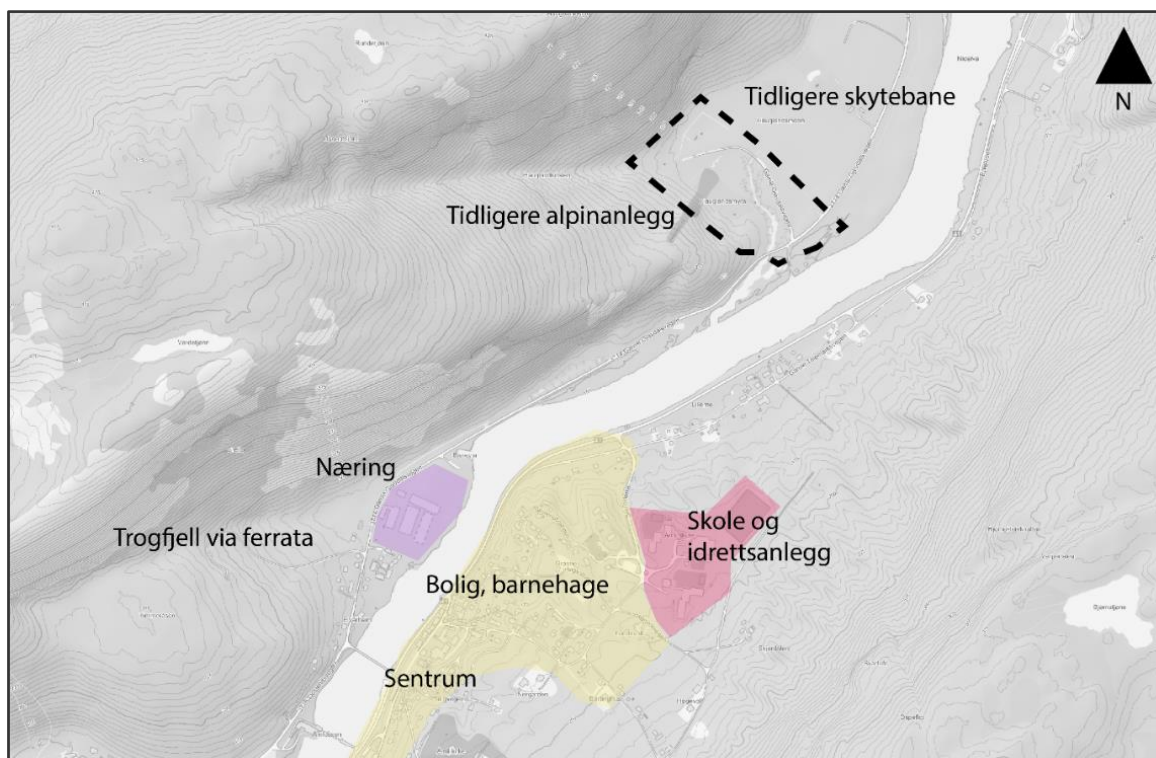
Planområdet er på ca. 90 daa og lokalisert omtrent 2 kilometer nord for Åmli sentrum. På østsiden av Hauglandsmoen ligger Nidelva og fylkesveg 3714. Mot vest ligger Hauglandsfjell og Torgfjell. Området befinner seg ellers forholdsvis nært sentrum av Åmli med tilhørende sentrumsfunksjoner og næringsområder.

Hauglandsmoen består i dag hovedsakelig av skogs- og myrområder. I tillegg befinner det seg en grusvei og en bekk innenfor plangrensen, samt enkelte turstier som blant annet fører opp til Torgfjell. Innenfor plangrensen er det også et åpent område med skrotemark. Størstedelen av området er forholdsvis flatt, med en liten stigning mot sørvest.

Hauglandsmoen er i dag tydelig påvirket av mennesker. Mens området tidligere var i aktiv bruk til skogbruksformål, er det i senere tid blant annet etablert ulike typer idrettsanlegg her. Gjennom området er det anlagt en vei av enkel standard som blant annet leder inn til et alpinanlegg. Inne på planområdet ligger det også en nedlagt skytebane. Mot nordøst befinner det seg en skytebane som fremdeles er i bruk. Alpinanlegget er i dag lagt ned. Etter nedleggelsen har det vært begrenset med aktivitet i området.



Figur 1: Planområdets beliggenhet. Kilde: Norgeskart (2023).



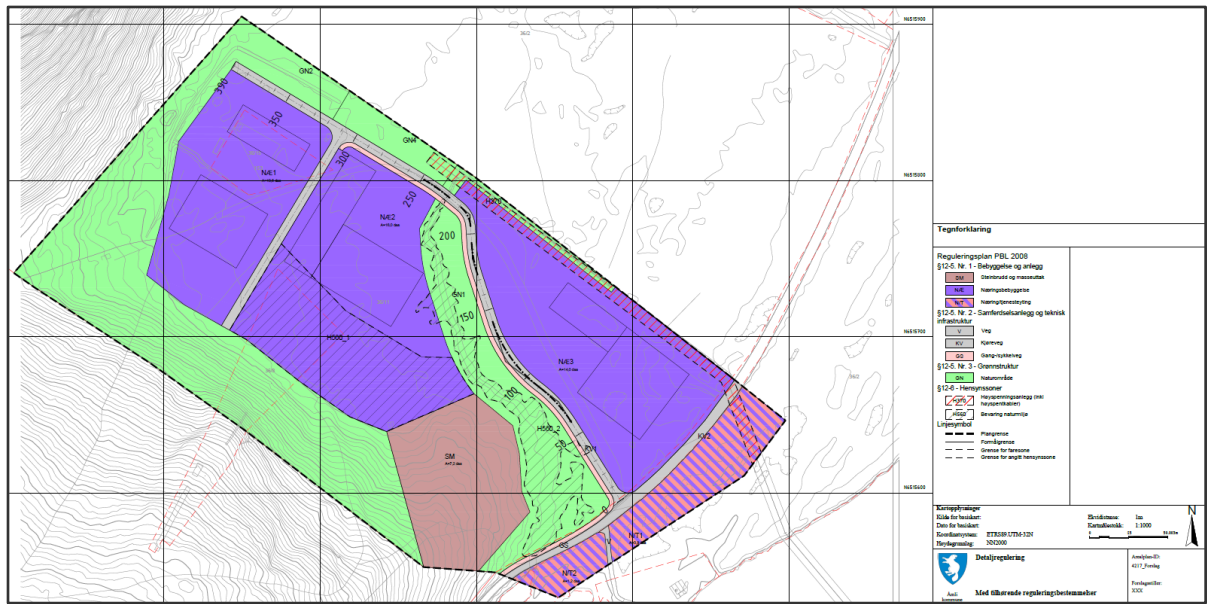
Figur 2: Planområdets beliggenhet i Åmli. Planområdet er vist med stiplet linje. Kilde: Norgeskart (2023).

Det er foreløpig ikke avgjort hvor stor andel og hvilke deler av planområdet som skal benyttes til næringsformål. Det er laget to foreløpige skisser som viser mulige alternativer for utnyttelse av arealene innenfor området.

I alternativ 1 er det foreslått at arealene som i dag består av skrotemark og skytebane avsettes til næringsbebyggelse, men at bekken med flomsone beholdes slik den er i dag. I dette alternativet er det ikke tatt endelig stilling til om myra som ligger sentralt i området skal beholdes, men den er foreløpig markert med en hensynssone på plankartet. I alternativ 2 er det foreslått å samle arealene som avsettes til næringsbebyggelse. For at dette skal være mulig, er det foreslått å legge om øvre del av bekkeløpet som i dag går gjennom planområdet, slik at den legges på sørsiden av arealene. I dette forslaget er det ikke tatt særlige hensyn til myra.

I begge forslagene er arealet sør for vegen avsatt til næring/tjenesteyting, og en kolle med furuskog lengst sør i planområdet er avsatt til stenbrudd/masseuttak. Det er foreløpig ikke avklart hvordan og når massene fra masseuttaket eventuelt skal brukes, men det antas at masseuttaket vil foregå over et begrenset tidsrom.

I denne konsekvensutredningen blir planforslaget sett samlet under ett. Forskjellen mellom de ulike planalternativene er såpass liten når det kommer til friluftsliv, at ulikhetene ikke er vurdert til å få vesentlig innvirkning på fagtemaet.



Figur 3: Plankart, alternativ 1



Figur 4: Plankart, alternativ 2

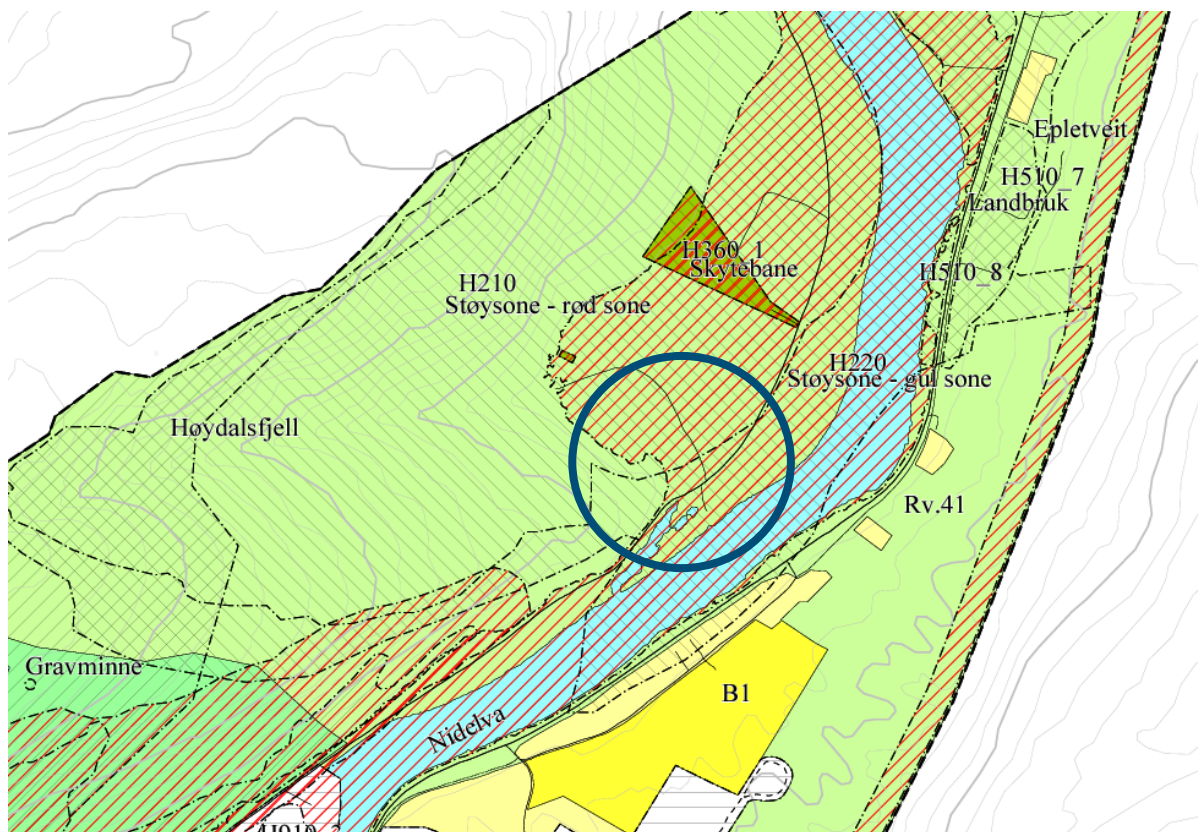
2.3 Prosjektets overordnede fremdriftsplan

Oppstartsmøte ble avholdt 16.02.2022 på Åmli rådhus. Planprogrammet ble vedtatt 26.04.2022. Målet er å ha klart et planforslag til førstegangsbehandling våren 2023, med sluttbehandling i kommunestyret i løpet av det samme året.

2.4 Forholdet til gjeldende planer

I henhold til kommuneplanens samfunnsdel (2019-2031) for Åmli kommune, er målene for næring å legge til rette for nye, samt utvikle eksisterende arbeidsplasser. En skal også stimulere til en miljø- og klimatilpasset energiproduksjon.

I gjeldende kommunedelplanen for Åmli sentrum (2019-2031) er planområdet avsatt til LNFR. Deler av planområdet er innenfor faresone H320_1 – flomfare, samt støysone H210 – rød sone. Ellers er området uregulert uten egen reguleringsplan.



Figur 5: Kommunedelplan Åmli sentrum arealdel (2019-2031). Kilde: Kommunekart (2023).

3. METODE

Konsekvensutredningen følger KU-forskriften og Miljødirektoratets veileder for konsekvensutredninger M-1941 (2021).

Tre begreper står sentralt når det gjelder vurdering og analyse av ikke-prissatte konsekvenser:

1. Verdi – hvor stor betydning et område har i et nasjonalt perspektiv
2. Påvirkning – hvordan området påvirkes som følge av tiltaket
3. Konsekvens – sammenstilling av verdi og påvirkning

Verdi og påvirkning angis og vurderes for naturmangfold, landskap, kulturmiljø og friluftsliv i henhold til M-1941. For forurensning (støy og vibrasjoner, luft, vann og grunnforurensning), klimagassutslipp og vannmiljø vurderes virkninger og konsekvensgrad ut fra en rekke ulike kriterier fra veilederen. Vurdering av virkninger for økosystemtjenester vurderes for hvert enkelt fagtema, der det er relevant.

Konsekvensen for hvert fagtema fremkommer ved sammenstilling av verdi og påvirkning. Metoden er i hovedsak delt opp i seks steg:

1. Inndeling i delområder:
Inndeling av utredningsområdet i mindre områder for å vurdere konsekvens.
2. Verdisetting av delområder:
Delområdene gis en verdi, basert på kriterier (verditabell) i metodikken.
3. Vurdering av påvirkning på delområder:
Vurdering av hvordan planen vil påvirke verdiene i delområdet som er identifisert i steg 2.
4. Vurdere konsekvens for hvert delområde:
Konsekvensen er et resultat av områdets verdi og tiltakets påvirkning på denne verdien. Konsekvensviften benyttes for å angi konsekvensen tiltaket har på delområdet.
5. Vurdere konsekvensen for fagtemaet:
Dersom utredningsområdet er delt inn i flere delområder, sammenstilles konsekvensen for alle delområdene og det gis en samlet konsekvensvurdering for fagtemaet.
6. Sammenstille konsekvenser for alle klima og miljøtema:
Til slutt sammenstilles konsekvensene for alle klima og miljøtemaer.

3.1 Vurdering av verdi

Verdsettingen av et delområde er et uttrykk for hvilken betydning området har for friluftsliv, relatert til en verdiskala. Det er angitt kriterier som et hjelpemiddel for verdsetting av delområder. Delområder verdisettes og framstilles på verdikart. Registrerte delområder vurderes etter verdikriterier gitt i Miljødirektoratets veileder M-1941, jf. tabell 2-4.

Verdikategori	Ubetydelig verdi	Noe verdi	Middels verdi eller forvaltningsprioritet	Stor verdi eller høy forvaltningsprioritet	Svært stor verdi eller høyeste forvaltningsprioritet
Bruksfrekvens	<ul style="list-style-type: none"> Mindre bruk 	<ul style="list-style-type: none"> Liten bruksfrekvens 	<ul style="list-style-type: none"> Middels bruksfrekvens 	<ul style="list-style-type: none"> Stor bruksfrekvens 	<ul style="list-style-type: none"> Svært stor bruksfrekvens
Kvalitet	<ul style="list-style-type: none"> Mindre attraktiv for opphold 	<ul style="list-style-type: none"> Noe opplevelseskvalitet 	<ul style="list-style-type: none"> Middels opplevelseskvalitet 	<ul style="list-style-type: none"> Stor opplevelseskvalitet eller symbolverdi 	<ul style="list-style-type: none"> Svært stor opplevelseskvalitet eller symbolverdi Markaområder
Funksjon		<ul style="list-style-type: none"> Noe nøkkelfunksjon ut fra beliggenhet 	<ul style="list-style-type: none"> Middels nøkkelfunksjon ut fra beliggenhet Egnet for en eller flere enkeltaktiviteter eller som er tilrettelagt for spesielle aktiviteter eller grupper 	<ul style="list-style-type: none"> Spesiell nøkkelfunksjon ut fra beliggenhet Godt egnet for en eller flere enkeltaktiviteter eller godt tilrettelagt for spesielle aktiviteter eller grupper Inngår som en viktig del av et større friluftslivsområde med regional eller nasjonal betydning 	<ul style="list-style-type: none"> Svært spesiell nøkkelfunksjon ut fra beliggenhet Svært godt egnet for en eller flere enkeltaktiviteter eller svært godt tilrettelagt for spesielle aktiviteter eller grupper Vesentlig del av et større friluftslivsområde med regional eller nasjonal betydning
Kartlagte og verdsatte friluftsområder *					

Tabell 1 - Verdisetting av friluftslivsområder

Verdivurderingen gjøres etter følgende kriterier:

1. Bruksfrekvens

Bruksfrekvens er et uttrykk for hvor mye og hvor ofte et område blir brukt. Hva som er stor og liten bruksfrekvens, vil være ulikt fra områder med få innbyggere til et tett befolket område.

2. Kvalitet

Opplevelseskvalitet handler om attraktivitet og opplevelsesverdier.

3. Funksjon

Funksjon handler om området har en nøkkelfunksjon eller spesiell betydning for en gruppe brukere.

3.2 Vurdering av påvirkning

For å vurdere hvordan en plan eller et tiltak påvirker et delområde, er det viktig med god kunnskap om planen eller tiltaket. For tiltak gjelder også kunnskap om anleggsperioden, og hvilke skadereduserende tiltak som inngår. Utreder skal vurdere om planen eller tiltaket vil virke positivt eller negativt på et delområde. Påvirkning skal vurderes i forhold til situasjonen i nullalternativet.

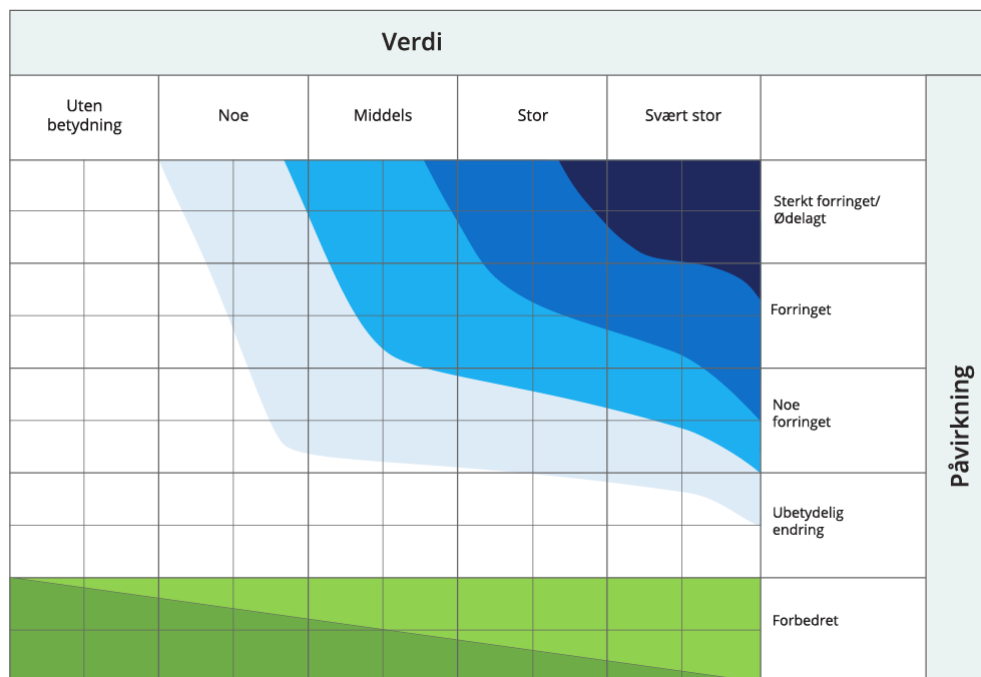
Avbøtende tiltak skal inkluderes i vurderingen av påvirkningsgrad dersom de er forutsatt gjennomført, eksempelvis dersom det er tatt inn bestemmelser i reguleringsplanen som juridisk sikrer etablering av tiltakene.

Tabell 2 – Vurdering av tiltakas påvirkning på friluftsliv

Planen eller tiltakets påvirkning	Forbedret	Ubetydelig endring	Noe forringet	Forringet	Sterkt forringet
Attraktivitet	• Planen eller tiltaket medfører at området blir mer attraktivt.	• Planen eller tiltaket medfører ingen eller en liten reduksjon i attraktivitet.	• Planen eller tiltaket medfører redusert attraktivitet.	• Planen eller tiltaket medfører svært redusert attraktivitet.	• Planen eller tiltaket medfører at området helt har mistet sin attraktivitet.
Areal	• Planen eller tiltaket medfører at området blir utvidet og/eller får positive fysiske endringer.	• Planen eller tiltaket medfører ingen eller lite reduksjon i areal og/eller fysiske endringer i området.	• Planen eller tiltaket medfører arealbeslag og/eller fysiske endringer som reduserer området.	• Planen eller tiltaket medfører arealbeslag og/eller fysiske endringer som i stor grad reduserer området.	• Planen eller tiltaket medfører arealbeslag og/eller fysiske endringer som ødelegger området.
Tilgjengelighet	• Planen eller tiltaket medfører at eksisterende barrierer blir fjernet.	• Planen eller tiltaket medfører ingen eller lite redusert tilgjengelighet.	• Planen eller tiltaket medfører redusert tilgjengelighet.	• Planen eller tiltaket medfører svært redusert tilgjengelighet.	• Planen eller tiltaket medfører at området blir utilgjengelig.
Forbindelse og sammenheng	• Planen eller tiltaket medfører at forbindelseslinjen blir bedre.	• Planen eller tiltaket medfører ingen eller en liten omlegging av forbindelseslinjen.	• Planen eller tiltaket medfører at forbindelseslinjen blir lengre (edfører noe omveg).	• Planen eller tiltaket medfører at forbindelseslinjen blir vesentlig lengre (omveg).	• Planen eller tiltaket medfører at forbindelseslinjen blir brutt.
Lydbilde	• Planen eller tiltaket medfører at området får et bedre lydbilde.	• Planen eller tiltaket medfører ingen eller liten endring i lydbilde.	• Planen eller tiltaket medfører at området får noe dårligere lydbilde.	• Planen eller tiltaket medfører at området får et mye dårligere lydbilde.	• Planen eller tiltaket medfører at området blir ubrukelig pga. sterk støypage.

3.3 Vurdering av konsekvens

Konsekvensgraden for hvert delområde framkommer ved å sammenstille vurderingene av verdi og påvirkning. Konsekvensgraden illustreres i en konsekvensvifte. Dette skal gjøres for hvert alternativ som konsekvensutredes. Skalaen for konsekvens går fra 4 minus til 4 pluss.



Figur 6 Konsekvensvifte viser hvor alvorlig konsekvensene av planen eller tiltaket forventes å bli. Kilde: Miljødirektoratets veileder M-1941.

Tabell 3 Skala og veiledning for konsekvensvurdering av delområder etter Miljødirektoratets veileder M-1941.

Skala	Konsekvensgrad	Forklaring
----	Svært alvorlig miljøskade	Den mest alvorlige miljøskaden som kan oppnås for området. Gjelder kun for områder med stor eller svært stor verdi.
---	Alvorlig miljøskade	Alvorlig miljøskade for området
--	Betydelig miljøskade	Betydelig miljøskade for området
-	Noe miljøskade	Noe miljøskade for området
0	Ubetydelig miljøskade	Ingen eller ubetydelig miljøskade for området
+ / ++	Noe miljøforbedring. Betydelig miljøforbedring	Miljøgevinst for området. Noe forbedring (+) eller betydelig forbedring (++)
+++ / ++++	Stor miljøforbedring. Svært stor miljøforbedring	Stor miljøgevinst for området. Stor (+++) eller svært stor (++++) forbedring. Benyttes i hovedsak der områder med ubetydelig eller noe verdi får en svært stor verdiøkning som følge av tiltaket

Konsekvensen av tiltaket vil vurderes opp mot null-alternativet og et tiltak kan både ha positive og negative konsekvenser for et fagtema. Null-alternativet er dagens tilstand i området, inkludert andre kjente realistiske planer og tiltak.

Avbøtende tiltak vil vurderes for alle fagtemaer og konsekvenser skal vurderes for både anleggs- og driftsfasen.

4. KUNNSKAPSGRUNNLAGET

4.1 Kunnskapsinnhenting

Kunnskapsgrunnlaget som er benyttet er hovedsakelig hentet fra Åmli kommunes nettsider, samt ulike offentlige registre henvist til i veilederen M-1941 under fagtemaet friluftsliv. Registerne i veilederen er gjennomgått, og der det er vurdert hvilke som er aktuelle å benytte i utredningen. Kunnskapsgrunnlaget er hovedsakelig hentet fra følgende kilder:

- Miljødirektoratet (2023). *Statlig sikra filuftslivsområder, «naturbase»*. Tilgjengelig fra: <https://geocortex02.miljodirektoratet.no/Html5Viewer/?viewer=naturbase> (Hentet: 29.01.23).
- Norgeskart (2023). *Nasjonal database for tur- og friluftsruter*. Tilgjengelig fra: <https://www.norgeskart.no/#!?project=norgeskart&layers=1002&zoom=3&lat=7197864.00&lon=396722.00> (Hentet: 29.01.23)
- UT.no (2023). *Turbeskrivelser og omtale av kvalitetene for tur- og friluftsområder*. Tilgjengelig fra: <https://ut.no/> (Hentet: 29.01.23).
- Åmli kommune (2023a). *Idrett og friluftsliv*. Tilgjengelig fra: <https://www.amli.kommune.no/tenester/kultur-idrett-og-fritid/idrett-og-friluftsliv/> (Hentet: 29.01.23).

4.2 Beskrivelse av området - friluftsliv

Åmli er en kommune som innehar forholdsvis store naturområder. Sentralt i kommunen renner Nidelva, og der skog- og heiområder omkranser sentrum. Store deler av kommunen er i dag ubebygget og består av naturarealer (Thorsnæs & Lauritzen, 2023). På et overordnet nivå ligger forholdene godt til rette for friluftsliv i Åmli. Ifølge Åmli kommune (2019) blir naturen og friluftslivet både benyttet av fastboende, men også av tilreisende som er på besøk over lengre eller kortere tidsperioder (Åmli kommune, 2019).

Åmli kommune beskrives som en vandrerkommune med tilgang på både kortere og lengre turer (Åmli kommune, 2021). Én av turene som er populære går til Torgfjell som ligger like vest for planområdet. Fjellet har en blank, slett fjellveggen som vender mot Åmli sentrum. Torgfjell er et svært karakteristisk trekk i landskapet og et kjennemerke for Åmli. Området er utgangspunkt for flere ulike turruter (Visitnorway, 2023). Også i andre omkringliggende områder rundt Åmli sentrum er det flere tur- og friluftsmuligheter med ulik lengde og vanskelighetsgrad. Eksempler på dette er turer opp Tveitfjellet sør for sentrum og til Stemtjønn øst for sentrum (UT.no, 2023).

I tillegg til større grøntområder, finnes det også flere nærturterreng og leke- og rekreasjonsområder forholdsvis nært plangrensen. De fleste av områdene som er av mer opparbeidet type, befinner seg nærmere sentrumsområdet. I sentrum er det i tillegg laget en egen «sentrumsløype». Dette er en løype som går rundt og gjennom sentrum, og der det legges opp til stoppesteder innom enkelte av attraksjonene i Åmli. Sentrumsløypa er lett tilgjengelig for både små og store, og der det meste av løypa også er tilgjengelig for rullestolbrukere (Åmli kommune, 2021).



Figur 7: Torgfjell. Kilde: Google maps (2023).



Figur 8: Tur- og friluftsruter nær Åmli sentrum. Kilde: UT.no (2023).

5. KONSEKVENsutREDNING

5.1 Alternativer som skal utredes

Tiltaket utredes med følgende alternativer:

- 0-alternativet
- Alternativ A: Planforslaget

5.1.1 0-alternativet

0-alternativet er forventet situasjon dersom tiltaket ikke blir gjennomført og tar utgangspunkt i dagens miljøtilstand og en beskrivelse av den mest realistiske utviklingen i området.

Eksisterende situasjon omfatter også tiltak som er hjemlet i allerede stadfestede planer, selv om disse ennå ikke er realisert.

I henhold til arealdelen i kommunedelplan for Åmli sentrum for 2019-2031, går tiltaksområdet under det nåværende arealformålet «LNFR». Nåværende skytebane er avsatt til «Idrettsanlegg inkludert skytebane». Det er ikke lagt inn noen nye fremtidige arealformål i kommunedelplanen for tiltaksområdet, eller andre nærliggende områder. Det er heller ikke registrert andre reguleringsplaner eller byggetillatelse som er igangsatt i nærheten av utredningsområdet.

I fravær av nye arealformål i planverket rundt tiltaksområdet, forutsetter 0-alternativet fortsatt bruk av nærliggende områder til LNFR-formål og skytebane. I LNFR-områdene forurettes det at det blir fortsatt bruk av området til skogsdrift, slik som det er i dag.

5.1.2 Alternativ A: Planforslaget

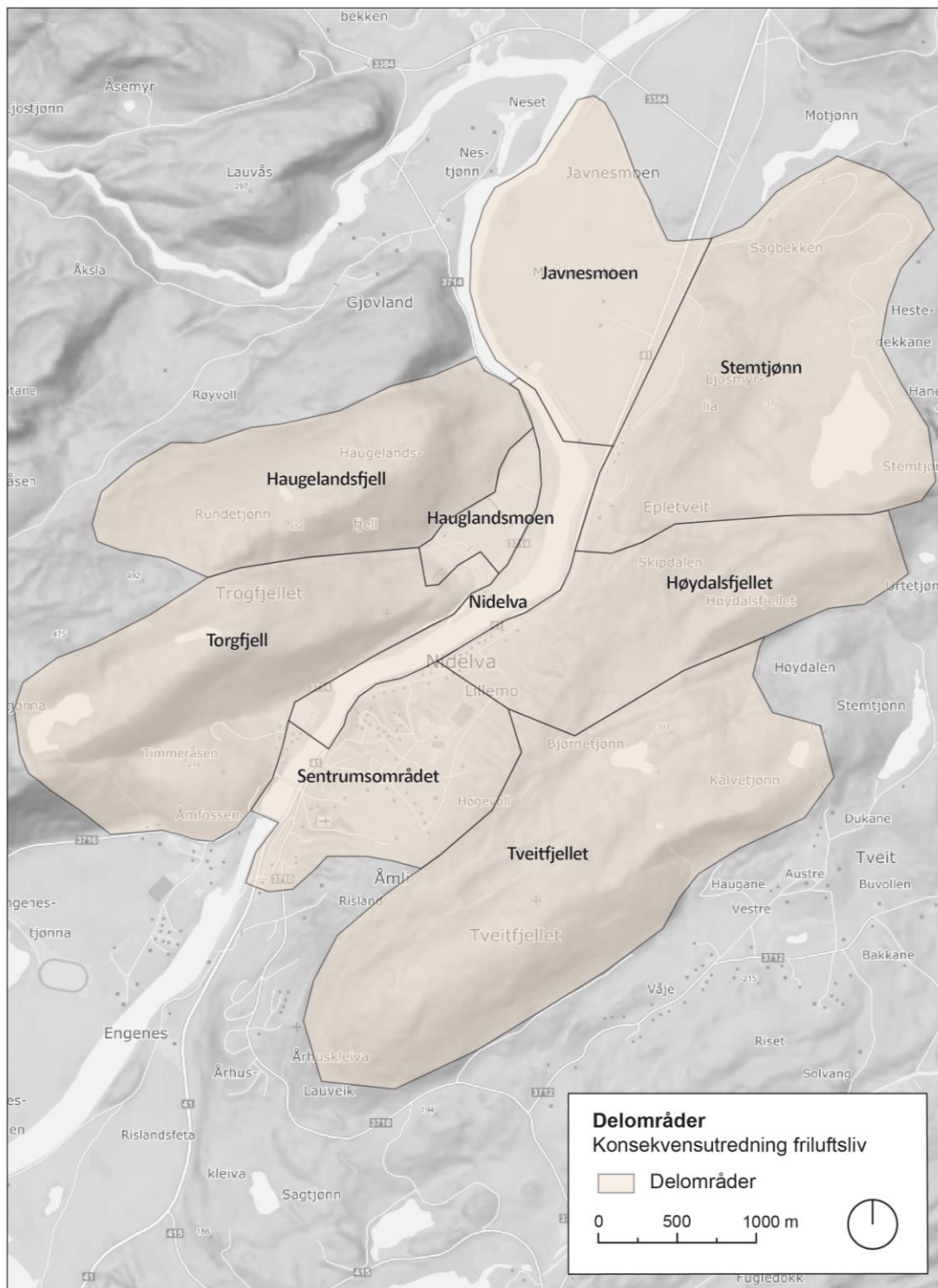
Alternativ A utgjøres av planforslaget. Dette beskrives nærmere i kapittel 2 i denne konsekvensutredningen.

5.2 Delområder

Figuren under viser en inndeling i delområder som utgangspunkt for den videre vurderingen av konsekvenser for friluftslivet. Delområdene er basert på influensområdet til tiltaket på Hauglandsmoen.

Totalt er det delt inn i 9 delområder. Delområdene er gitt følgende navn:

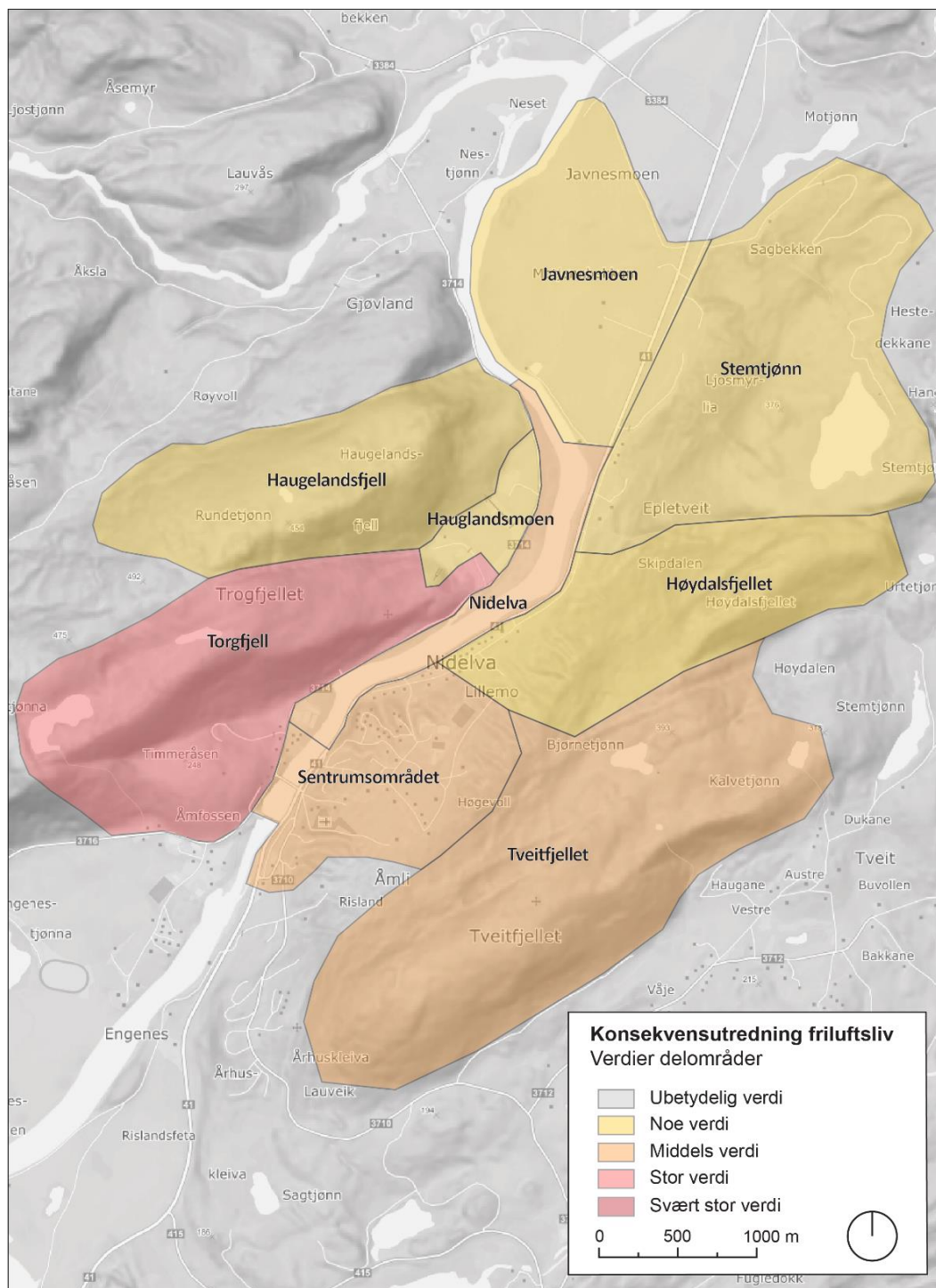
1. Torgfjell
2. Hauglandsfjell
3. Tveitfjellet
4. Sentrumsområdet
5. Nidelva
6. Hauglandsmoen
7. Høydalsfjellet
8. Stemtjønn
9. Javnesmoen



Figur 9: Delområder – konsekvensutredning friluftsliv

5.3 Vurdering av verdi, påvirkning og konsekvens for delområdene

Under følger en beskrivelse og verddivurdering av hver av delområdene som er definert i rapporten. Deretter vurderes påvirkning som en følge av det foreliggende planforslaget. Til sist fastsettes konsekvens på bakgrunn av delområdenes verdi og alternativenes påvirkning.



Figur 10: Verdi delområder – konsekvensutredning

Tabell 4: Oversikt over delområder og deres verdier

Verdivurdering	
Delområder	Samlet verdi
Delområde F1 - Torgfjell	Stor verdi
Delområde F2 - Hauglandsfjell	Noe verdi
Delområde F3 - Tveitfjellet	Middels verdi
Delområde F4 - Sentrumsområdet	Middels verdi
Delområde F5 - Nidelva	Middels verdi
Delområde F6 - Hauglandsmoen	Noe verdi
Delområde F7 - Høydalsfjellet	Noe verdi
Delområde F8 - Stemtjønn	Noe verdi
Delområde F9 - Javnesmoen	Noe verdi

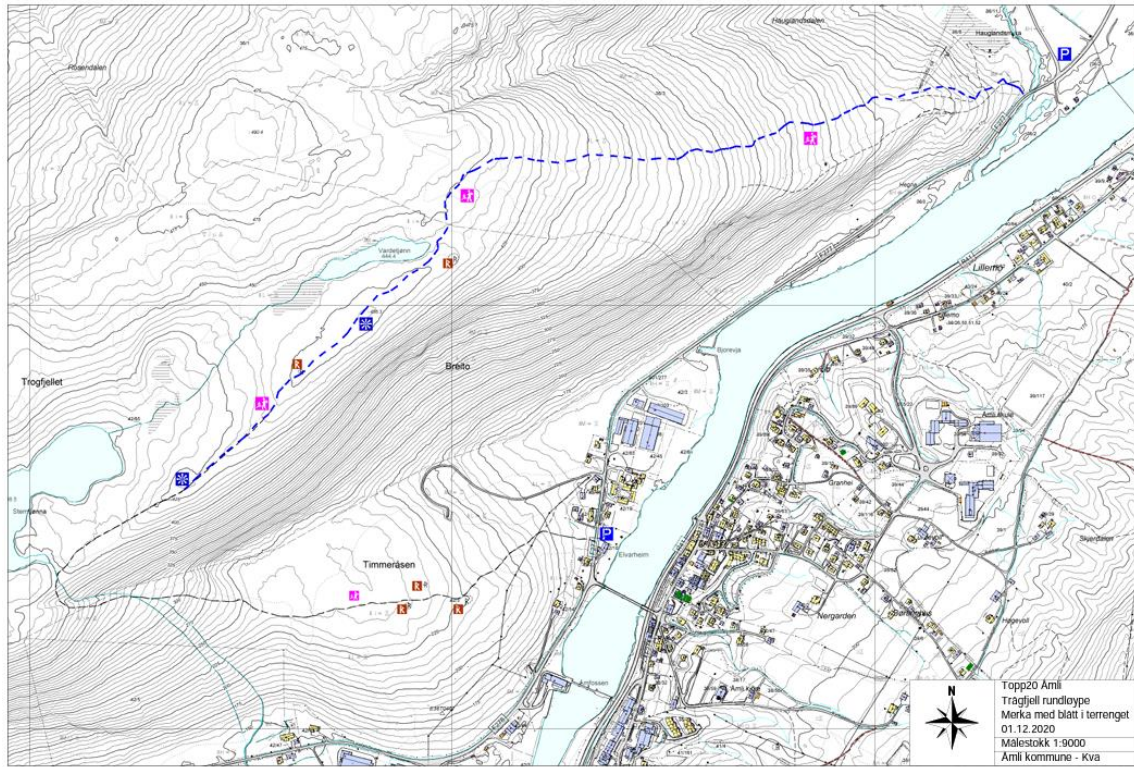
5.3.1 Delområde F1 – Torgfjell

Delområdet utgjøres av Torgfjell, samt tilhørende stier som leder opp til fjellet. Torgfjell ligger på om lag 500 m.o.h og et statlig sikret friluftsområde (IDFS0000051). Området har en regional brukergruppe. Med andre ord er det mange tilreisende som bruker fjellet, i tillegg til lokalbefolkningen. Området blir mest brukt til turformål, hovedsakelig på sommerstid (Naturbase, 2023).

Torgfjell er et populært turmål, der man får en fin utsikt utover dalen (Åmli kommune, 2023b). Det finnes flere stier man kan ta for å komme opp fjellet, i tillegg til to Via Ferrata-ruter (Visitnorway, 2023). En av hovedrutene til Torgfjell er imidlertid i form av en rundløype. Rundløypen har hovedstartpunkt ved Elvarheim museum. Rundløypen går delvis inn på planområdet. I selve planområdet er det skiltet parkering for rundløypen, slik at det også er lagt til rette for at man kan starte herfra.

Rundløypen til Torgfjell er forholdsvis godt tilrettelagt. Fra startpunktet ved Elvarheim museum er det satt opp en infotavle med skilt og navn på turløypa (Åmli kommune, 2023b). Langs deler av løypa befinner det seg bålplasser og gapahuker. Det er også avmerket enkelte kulturminner langs løypa. Sistnevnte kan gi en ekstra kulturhistorisk dimensjon til friluftslivet (Åmli kommune, 2019). Deler av ruten er avmerket som krevende. Dette innebærer at turen passer for erfarne turgåere, med god utholdenhet (Åmli kommune, 2023c).

Verdivurdering							
Uten betydning	Noe verdi	Middels verdi	Stor verdi	Svært stor verdi			
▲							
<p>Torgfjell er et populært turmål, som har en høy bruksfrekvens av både lokale og regionale brukere. Selv om løypa delvis er bratt og krevende, er den samtidig forholdsvis tilgjengelig. Området ligger svært nærme sentrum av Åmli, og det er godt tilrettelagt for parkering.</p> <p>Området innehar flere opplevelseskvaliteter. Dette gjelder både i form av naturopplevelser, men også kulturhistoriske opplevelsesverdier. Torgfjell har i tillegg en symbolverdi som et kjennetegn på Åmli sentrum. Alt i alt har Torgfjell en viktig funksjon som friluftsområde for Åmli.</p>							
Tiltakets påvirkning							
Alternativ	Forbedret	Ubetydelig endring	Noe forringet	Forringet	Sterkt forringet		
0	▲						
	0-Alternativet tilsier at svært lite vil skje på delområdet. Forutsetter man fortsatt bruk av Hauglandsmoen slik som i dag, vil det ha en ubetydelig påvirkning for delområdet.						
A	▲						
	<p>Ved å transformere dagens område på Hauglandsmoen om til næringsareal, vil dette kunne få en noe negativ innvirkning på delområdet når det kommer til friluftsliv. Planforslaget innebærer for det første at dagens parkeringsplass innenfor plangrensen som brukes som startpunkt for turer til Torgfjell forsvinner. Dette kan innebære redusert tilgjengelighet, gjennom at tilgangen på startpunkt herfra fjernes.</p> <p>Videre kan næringsaktiviteten medføre økt aktivitet innenfor planområdet – noe som igjen kan føre til flere kjøretøy på veien som leder inn til Hauglandsmoen. Denne veien fungerer i dag som en del av rundløypen rundt Torgfjell. Økt trafikk kan medføre et dårligere lydbilde. Avhengig av hvilken aktivitet som etableres på Hauglandsmoen, kan trafikken skape trafikkfarlige situasjoner dersom den økes vesentlig. Veien inn til planområdet er uten fortau og forholdsvis smal. Også aktiviteten på selve næringsområdet kan i seg selv skape støy og trafikkfarlige situasjoner. For å komme inn på enkelte turstier, er det sannsynlig at enkelte beveger seg gjennom planområdet. Rundløypen rundt Torgfjell går blant annet inn på planområdet, og gjennom areal som i plankartet er avsatt til fremtidig masseuttak. Dette kan forringe friluftskvaliteter.</p> <p>Samtidig er det mulig å benytte andre turruter opp til Torgfjell. Trolig vil det også fremdeles være mulig å starte turen fra Hauglandsmoen etter den nye utbyggingen, i form av at nye parkeringsarealer skapes. Dette forutsetter at parkeringsarealene tilgjengeliggjøres for offentligheten.</p>						
	▲						
Tiltakets konsekvens							
Alternativ	+++/ ++++	+ / ++	0	-	--	---	----
0	▲						
	Ingen konsekvens (0)						
A	▲						
	Kan føre til noe miljøskade (-)						



Figur 11: Torgfjell rundløype. Kilde: Åmli kommune (2023b).



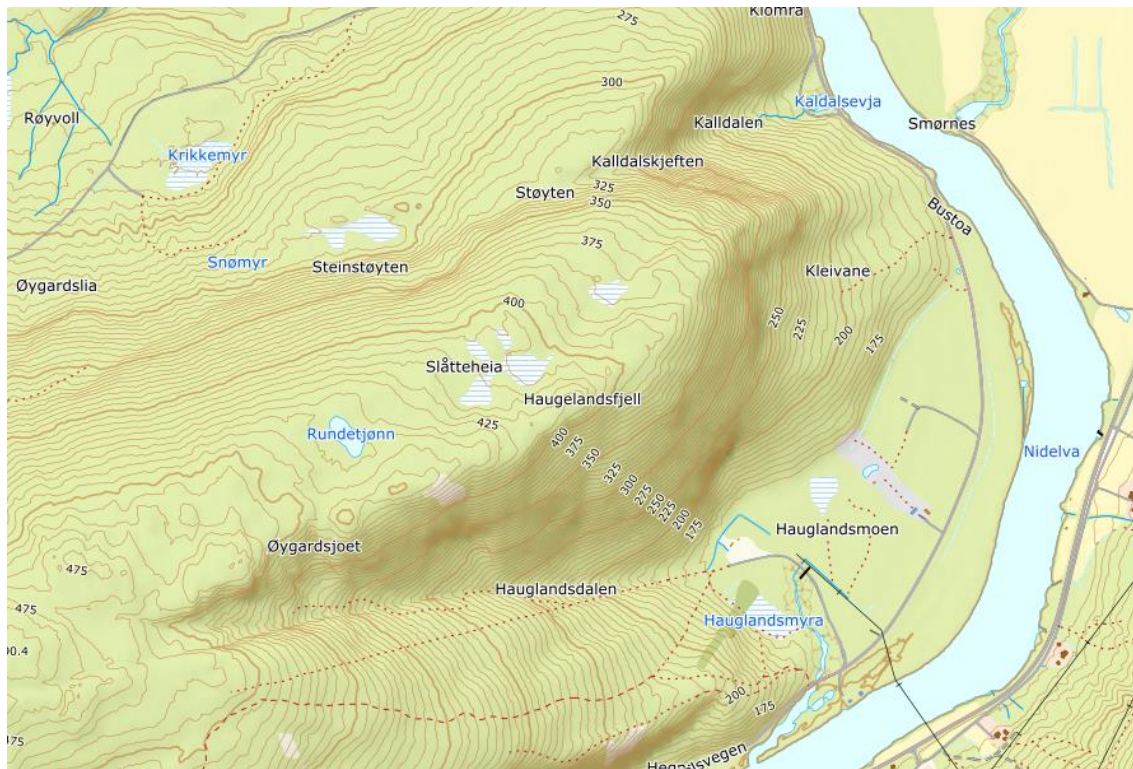
Figur 12: Torgfjell. Kilde: Google maps (2023).

5.3.2 Delområde F2 - Hauglandsfjell

Hauglandsfjell ligger nordvest for planområdet. Fjellet er forholdsvis bratt, og fra Hauglandsmoen stiger det relativt mye opp til toppunktet av fjellet som er på om lag 425 m.o.h. Området fremstår i dag forholdsvis uberørt. Skogsområder og bart fjell er dominerende. Enkelte steder er det forekomster av åpne vann.

Fra offentlige registre og fra flyfoto fremgår det ingen kartlagte stitraséer gjennom delområdet.

Verdivurdering							
Uten betydning	Noe verdi	Middels verdi	Stor verdi	Svært stor verdi			
▲							
Delområdet innehar ikke den samme nøkkelfunksjon som det Torgfjellet har når det kommer til friluftsliv. På grunn av Hauglandsfjellets bratte terreng, antas det at området er lite brukt. Det er ingen kartlagte turveier gjennom delområdet.							
Til tross for dette har området likevel et potensial til å bedrive friluftsliv i. Haglandsfjellet er preget av uberørt natur og fravær av tyngre inngrep fra mennesker. Området har kvaliteter som kan gjøre det rik på naturopplevelser. Det er mulig å ta seg opp via ulike stier til området, blant annet via enkelte som leder til Torgfjell.							
Tiltakets påvirkning							
Alternativ	Forbedret	Ubetydelig endring	Noe forringet	Forringet	Sterkt forringet		
▲							
0	0-Alternativet tilsier at svært lite vil skje på delområdet. Forutsetter man fortsatt bruk av Hauglandsmoen slik som i dag, vil det ha en ubetydelig påvirkning for delområdet.						
▲							
A	Det antas at tiltaket ikke vil ha stor påvirkning på delområdet. En del som bruker Hauglandsfjell til friluftsmål, anvender antagelig en del av de samme turløypene som dem som går opp til Torgfjell, deriblant parkeringsplassen og turløypene ved planområdet. Fremkommeligheten kan slik sett muligens bli noe redusert. Samtidig finnes det flere andre trasévalg.						
Enkelte deler av Haglandsfjell kan muligens bli noe forringet som en følge av at næringsaktivitet tar seg opp forholdsvis nærmere fjellet, i form av visuelle kvaliteter. Selve toppen av fjellet antas likevel å bli såpass lite forringet at det utgjør en ubetydelig endring.							
Tiltakets konsekvens							
Alternativ	+++/ ++++	+ / ++	0	-	--	---	----
▲							
0	Ingen konsekvens (0)						
▲							
1	Ubetydelig miljøskade (0)						



Figur 13: Hauglandsfjell. Kilde: Google maps (2023).



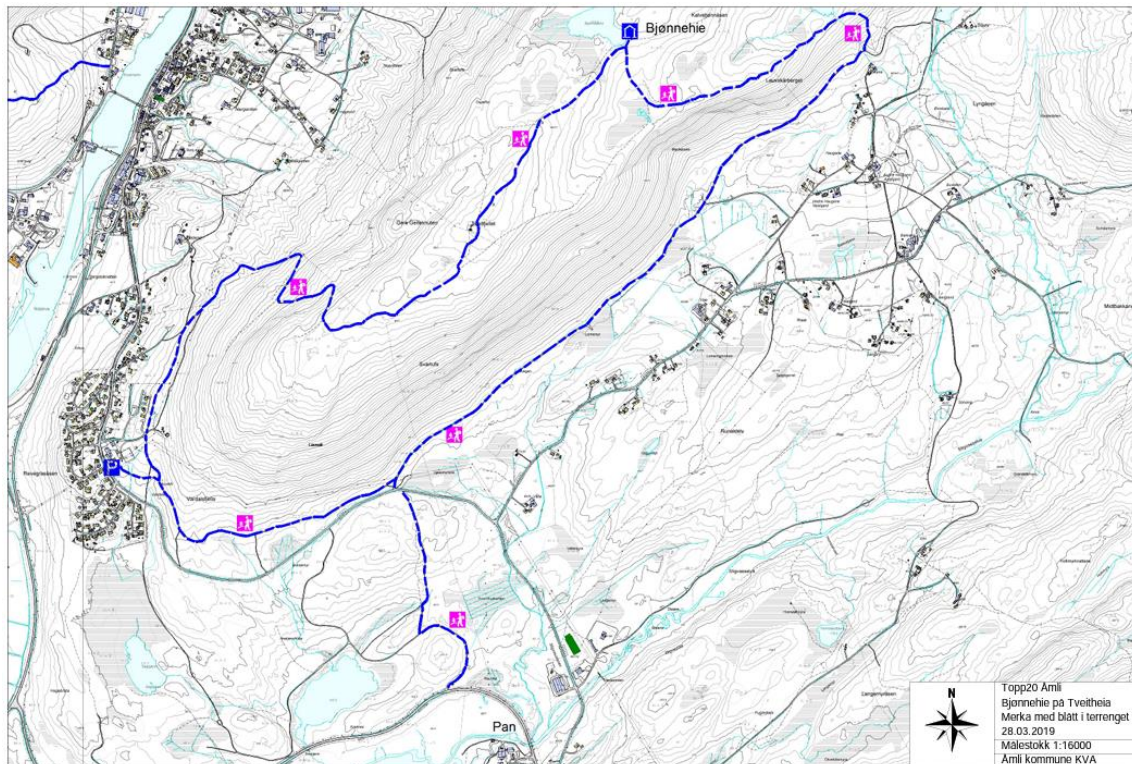
Figur 14: Haglandsfjell er stedvis svært bratt. Foto: Henning Larsen.

5.3.3 Delområde F3 - Tveitfjellet

Tveitfjellet ligger forholdsvis langt unna planområdet mot sør. Til det ytterste punktet er det om lag 2 km i luftlinje. Samtidig er også dette et fjell som ruver forholdsvis høyt i landskapet, med punkthøyder på over 400 m.o.h. Fra flere punkt er det utsikt over dalen og mot planområdet. Fjellet er forholdsvis tettvokst med skog, men når man kommer opp i høyden avtar vegetasjonen.

På Tveitfjellet er det registrert flere turstier som bukter seg opp fjellsiden. Flere går fra siden vendt mot Åmli sentrum. På deler av Tveitfjellet finnes blant annet en turvei inn til «Bjønnehie». I likhet med Torgfjell, er turen en del av «Topp 20 – fjellturar i Åmli» (Åmli kommune 2023b).

Verdivurdering							
Uten betydning	Noe verdi	Middels verdi	Stor verdi	Svært stor verdi			
▲							
Tveitfjellet har en verdi som tur- og rekreasjonsområde. Det er flere tegn på at området blir brukt forholdsvis hyppig som friluftsområde. Området fremstår som lite påvirket av menneskelige inngrep, noe som gir visuelle kvaliteter i form av naturopplevelser.							
Tiltakets påvirkning							
Alternativ	Forbedret	Ubetydelig endring	Noe forringet	Forringet	Sterkt forringet		
0	▲						
	0-Alternativet tilsier at svært lite vil skje på delområdet. Forutsetter man fortsatt bruk av Hauglandsmoen slik som i dag, vil det ha en ubetydelig påvirkning for delområdet.						
A	▲						
	Ettersom delområdet ligger såpass langt unna Hauglandsmoen, antas det at tiltaket vil ha minimal påvirkning på Tveitfjellet. Eventuelle visuelle endringer i området antas i svært liten grad å bli synlige fra fjellet.						
Tiltakets konsekvens							
Alternativ	+++/ ++++	+ / ++	0	-	--	---	----
0	▲						
	Ingen konsekvens (0)						
A	▲						
	Ubetydelig miljøskade (0)						



Figur 15: Bjønnehiet, Tveitheia. En av "Topp 20 - fjellturer i Åmli". Kilde: Åmli kommune (2023b).



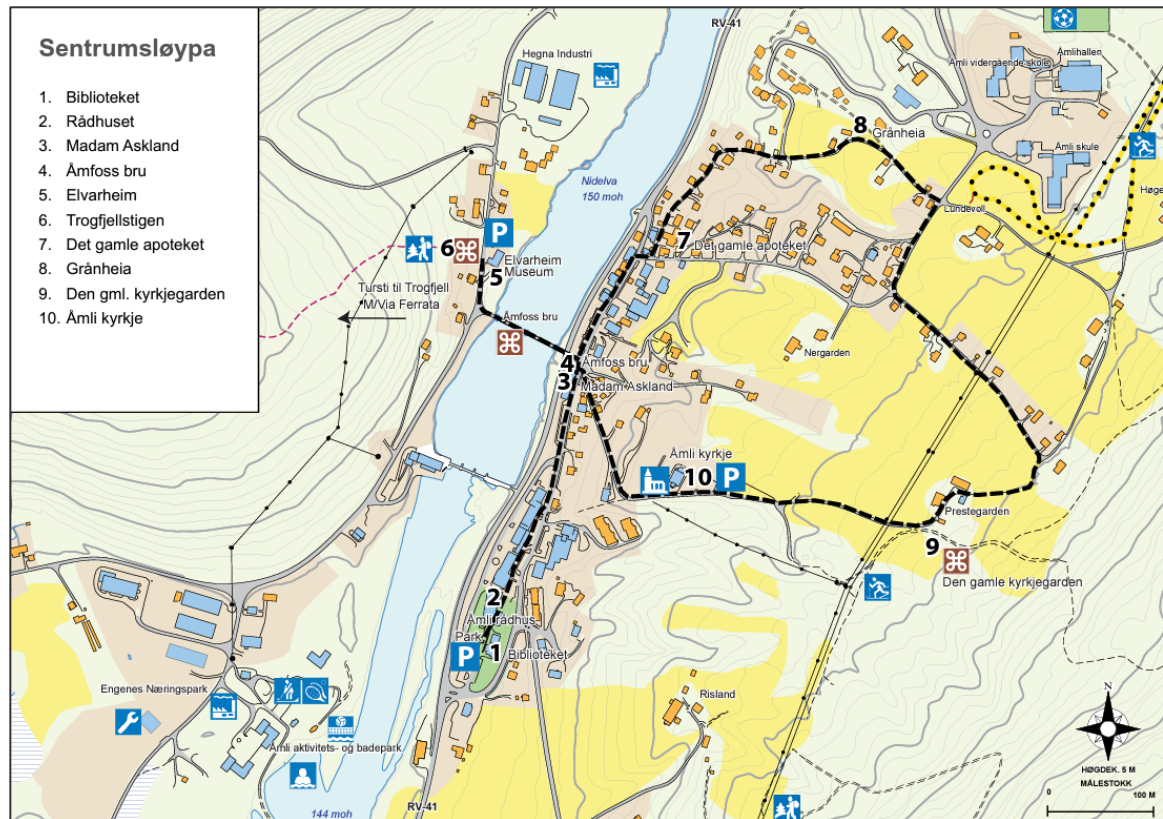
Figur 16: Utsikt fra Tveitfjellet mot planområdet. Kilde: Google Earth (2023).

5.3.4 Delområde F4 - Sentrumsområdet

Friluftsliv inkluderer også ferdsel og opphold i grøntområder inne i byer og tettsteder. I sentrum av Åmli er det enkelte grøntarealer som kan antas å bli brukt til friluftsliv.

Blant grøntarealene nært Åmli sentrum, er blant annet skole- og idrettsområdet ved Åmli skole. Arealet innehar ulike leke- og rekreasjonsområder, inkludert utendørs fotballbane, lekeapparater og større grønne flater med sittebenker. Nærmere sentrum er det avsatt enkelte grønne arealer som er tilrettelagt for opphold. Det imidlertid ingen større sammenhengende parkområder her. På kommunens hjemmesider henvises det ellers til «sentrumsløypa». Dette er en løype laget av Åmli turistforum. Løypa går igjennom sentrumsområdet, med henvisning til ti informasjonsskilt til ulike historiske steder. «Sentrumsløypa» er et initiativ som kan bidra til å styrke det sentrumsnære friluftslivet (Åmli kommune, 2021).

Verdivurdering							
Uten betydning	Noe verdi	Middels verdi	Stor verdi	Svært stor verdi			
▲							
Delområdet består av ulike sentrumsfunksjoner, inkludert grøntarealer. Området har generelt stor bruksfrekvens. Både barn, voksne og eldre antas å ta i bruk områdene relativt hyppig.							
Kvalitetene til friluftsfunksjonene innad i delområdet er varierende. Ved skole- og idrettsområdet finnes det flere fine områder med gode opplevelseskvaliteter. Her er det flere steder tilrettelagt for spesifikke aktiviteter, mens andre områder legger opp til en mer variert bruk. Nærmere sentrum er grøntarealene mer fragmenterte. Her finnes det generelt få større sammenhengende grøntområder som egner seg for friluftsliv. Likevel er det enkelte punkter hvor det også her er tilrettelagt for opphold i det grønne. En annen kvalitet med sentrumsområdet er at det i tillegg finnes flere steder som kan gi kulturhistoriske opplevelsesverdier mens man beveger seg utendørs. Dette inkluderer eksempelvis Åmli kirke, Åmli gamle kirkested og Åmfoss bru.							
Tiltakets påvirkning							
Alternativ	Forbedret	Ubetydelig endring	Noe forringet	Forringet	Sterkt forringet		
▲							
0	0-Alternativet tilsier at svært lite vil skje på delområdet. Forutsetter man fortsatt bruk av Hauglandsmoen slik som i dag, vil det ha en ubetydelig påvirkning for delområdet.						
▲							
A	Med tanke på avstanden til Hauglandsmoen og at sentrumsområdet ligger forholdsvis lavt i terrenget, vil tiltaket generelt bli lite synlig fra delområdet. Ved enkeltpunkter kan det muligens sees. Samtidig er dette av såpass liten betydning, at tiltaket er vurdert til å gi en ubetydelig endring for friluftslivet i sentrum.						
Tiltakets konsekvens							
Alternativ	+++/ ++++	+ / ++	0	-	--	---	----
▲							
0	Ingen konsekvens (0)						
▲							
A	Ubetydelig miljøskade (0)						



Figur 17: "Sentrumsløypa". Kilde: Åmli kommune (2021).



Figur 18: Tiltaket ved Hauglandsmoen vil være vanskelig å se fra Åmli fotballbane. Foto: Henning Larsen.

5.3.5 Delområde F5 - Nidelva

Nidelva renner gjennom Åmli sentrum. Vestsiden av løpet innenfor delområdet er i stor grad skogkledd. En eldre husmannsplass like sør for planområdet er blant elementene som ligger helt tett på Elva. Lengst sør i delområdet befinner det seg et område som er av mer opparbeidet slag. Langs vannkanten er det anlagt en brygge, der det er mulig å ta seg helt ut elveløpet. Området fremstår som et rekreasjonsområde som inviterer til kortere eller lengre opphold.

På østsiden av elva går Riksveg 41 forholdsvis tett på elveløpet. Generelt er det få steder som inviterer til friluftsliv nært vassdraget på strekket innenfor delområdet. Riktignok kommer man forholdsvis tett på elva dersom man følger fortauet langs riksvegen. I tillegg befinner det seg en liten strand på østsiden av elva, der det også er anlagt en mindre brygge. Stranden ligger like ovenfor Hauglandsmoen. Enda lenger mot nord er det videre anlagt en raste- og bade plass. Her er det mulighet til å parkere og ta seg ned til elveløpet.

Verdivurdering							
Uten betydning	Noe verdi	Middels verdi	Stor verdi	Svært stor verdi			
▲							
Delområdet antas å bli en del brukt og å ha noe bruksfrekvens. Selv om riktignok enkelte steder er tilrettelagt for opphold, preges likevel delområdet i stor grad av veiarealer som går tett på elveløpet. Samtidig som dette gjør området lett tilgjengelig, bidrar det til å redusere attraktiviteten og opplevelsesverdien. Tekniske inngrep og trafikkstøy reduserer muligheten for å finne stillhet, fred og ro som ofte er vesentlige kvaliteter for friluftsliv. Samtidig har Nidelva en viktig funksjon i Åmli, og tilgangen på vannet er en kvalitet i seg selv.							
Tiltakets påvirkning							
Alternativ	Forbedret	Ubetydelig endring	Noe forringet	Forringet	Sterkt forringet		
0	▲						
	0-Alternativet tilsier at svært lite vil skje på delområdet. Forutsetter man fortsatt bruk av Hauglandsmoen slik som i dag, vil det ha en ubetydelig påvirkning for delområdet.						
A	▲						
	Blant annet på grunn av forholdsvis tettvekst vegetasjon, vil Hauglandsmoen bli lite synlig fra mange punkter langs elva. Helt nært planområdet er det få steder som fremstår som offentlige, og som samtidig inviterer til å ta seg ned til elvekanten. Det vurderes at tiltaket vil gi en ubetydelig endring på delområdet.						
Tiltakets konsekvens							
Alternativ	+++/ ++++	+ / ++	0	-	--	---	----
0	▲						
	Ingen konsekvens (0)						
A	▲						
	Ubetydelig miljøskade (0)						



Figur 19: Utsikt fra badeplass på østsiden av Nidelva mot planområdet. Foto: Henning Larsen.



Figur 20: En liten strand langs Nidelva på østsiden av elveløpet. På motsatt side ligger en eldre husmannsplass. Foto: Henning Larsen.

5.3.6 Delområde F6 - Hauglandsmoen

Delområdet inkluderer Hauglandsmoen og området der de fremtidige næringsarealene er planlagt. I tillegg er det tatt med arealer nord for planområdet som blant annet inneholder skytebanen som fremdeles er i bruk i dag.

Som tidligere nevnt har Hauglandsmoen tidligere vært brukt til ulike idrettsaktiviteter, inkludert skyting og alpinanlegg. Etter at alpinanlegget ble lagt ned, har det generelt vært lite aktivitet på området.

Verdivurdering							
Uten betydning	Noe verdi	Middels verdi	Stor verdi	Svært stor verdi			
▲							
I dag er bruksfrekvensen på området forholdsvis liten. Kvaliteten på området vurderes å ikke være spesielt høy når det kommer til friluftsliv. Riktignok er det en god del grøntområder innad på arealet, og området er utgangspunkt for turstier. Området oppleves likevel ikke som særlig attraktivt eller som et sted som innehar spesielle opplevelsesverdier. Det at området fremdeles har en funksjon som skytebane, kan være negativt for friluftslivet. For dem som søker ro og stillhet, er aktivitet på skytebanen lite forenlig med dette.							
Tiltakets påvirkning							
Alternativ	Forbedret	Ubetydelig endring	Noe forringet	Forringet	Sterkt forringet		
▲							
0	0-Alternativet tilsier at svært lite vil skje på delområdet. Forutsetter man fortsatt bruk av Hauglandsmoen slik som i dag, vil det ha en ubetydelig påvirkning for delområdet.						
▲							
A	Tiltaket vil føre til større endringer innenfor delområdet. Området vil sannsynligvis fremstå med et mindre naturpreg enn det det har i dag. Det vil også genereres mer aktivitet på området i form av trafikk og næringsaktivitet, noe som kan gå ut over kvaliteter knyttet til friluftslivet. Samtidig fremstår deler av området også i dag som tydelig preget av menneskelige inngrep. Delområdet vurderes samlet sett til å bli noe forringet som en følge av tiltaket.						
Tiltakets konsekvens							
Alternativ	+++/ ++++	+ / ++	0	-	--	---	----
▲							
0	Ingen konsekvens (0)						
▲							
A	Ubetydelig miljøskade (0)						



Figur 21: Nedlagte skytebane. Foto: Henning Larsen.



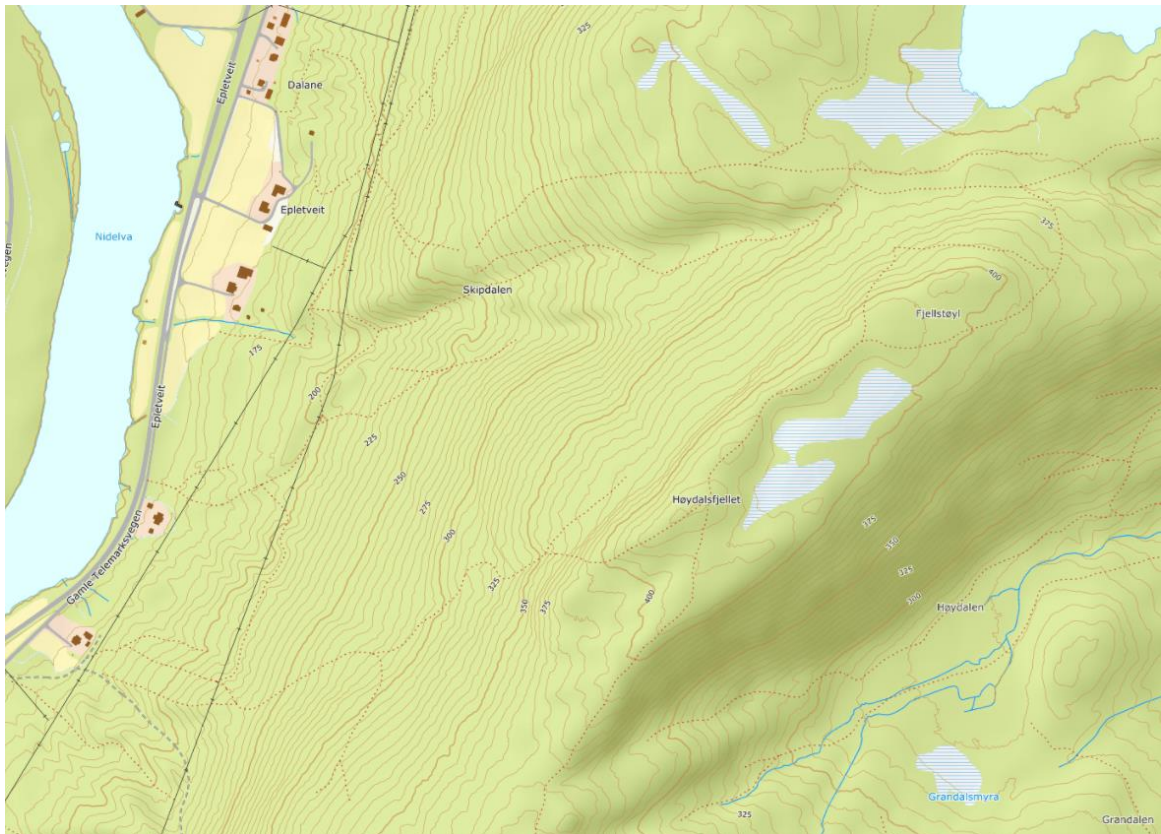
Figur 22: Hoppbakke. Foto: Henning Larsen.

5.3.7 Delområde F7 - Høydalsfjellet

Delområdet for Høydalsfjellet ligger vis-à-vis for planområdet, på den andre siden av Nidelva. Toppen av Høydalsfjellet ligger om lag 400 m.o.h.

Innenfor delområdet er det avmerket flere stier i offentlige registre. Store deler av området er skogkledde. Delområdet fremstår overordnet som lite påvirket av mennesker. Toppen av Høydalsfjell er formet som en rygg i landskapet. Herfra er antas det å være flere punkter med god utsikt utover dalen.

Verdivurdering						
Uten betydning	Noe verdi	Middels verdi	Stor verdi	Svært stor verdi		
▲						
Delområdet antas å ha en del bruksfrekvens. Sammenlignet med andre turløyper i nærheten, er området trolig likevel ikke like populært som turmål.						
Det er en kvalitet ved området at det fremstår som lite preget av tekniske inngrep. Området antas å by på naturopplevelser, og der det er mulig å finne stillhet, fred og ro. Delområdet har en funksjon som tur- og friluftsområde, men antas ikke å ha noen spesielle nøkkelfunksjoner utover dette.						
Tiltakets påvirkning						
Alternativ	Forbedret	Ubetydelig endring	Noe forringet	Forringet	Sterkt forringet	
▲						
0	0-Alternativet tilsier at svært lite vil skje på delområdet. Forutsetter man fortsatt bruk av Hauglandsmoen slik som i dag, vil det ha en ubetydelig påvirkning for delområdet.					
▲						
A	Tiltaket på Hauglandsmoen vil muligens bli synlig fra enkelte punkt innenfor delområdet. Med tanke på den forholdsvis store avstanden og vegetasjon, vil likevel ikke påvirkningen være av vesentlig betydning for delområdet hverken når det kommer til attraktivitet, arealbeslag, tilgjengelighet, forbindelser eller lydbilde.					
Tiltakets konsekvens						
Alternativ	+++/ ++++	+ / ++	0	-	--	---
▲						
0	Ingen konsekvens (0)					
▲						
A	Ubetydelig miljøskade (0)					



Figur 23: Høydalsfjellet. Kilde: UT.no (2023).



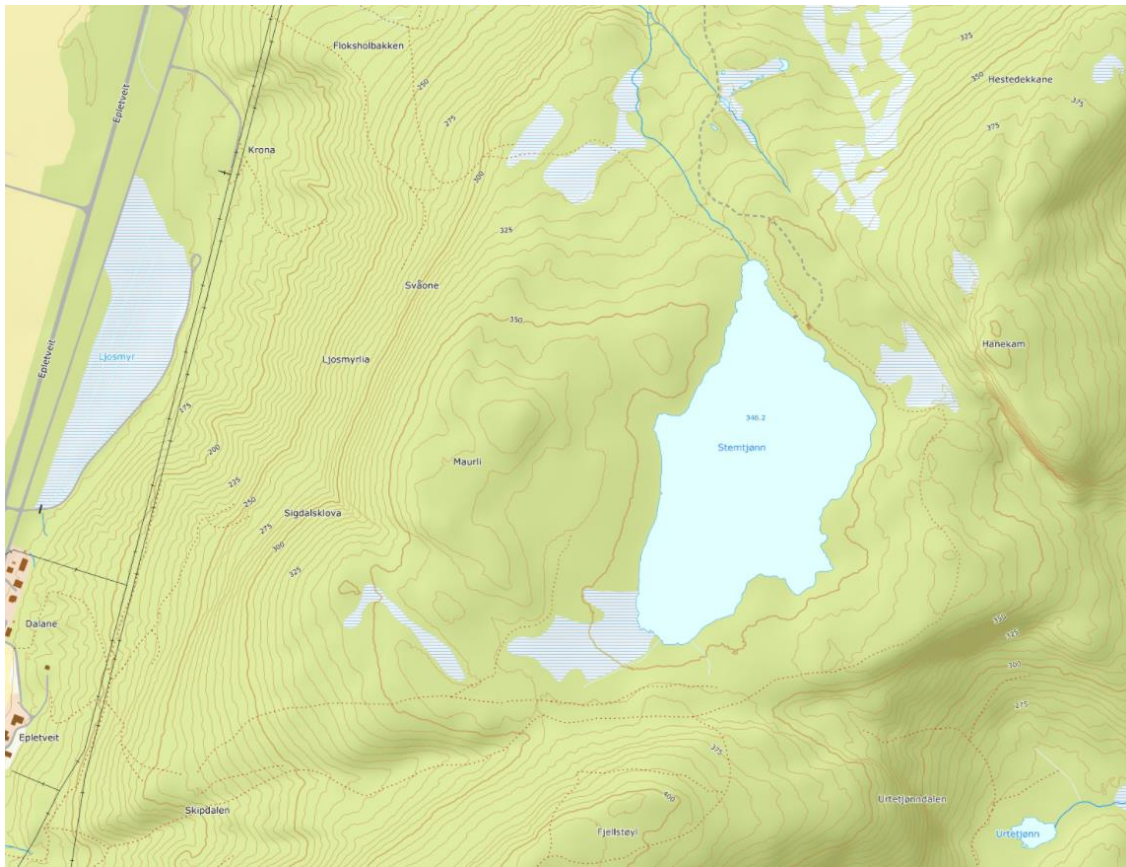
Figur 24: Høydalsfjellet i forgrunnen, Hauglandsmoen i bakgrunnen av bildet. Kilde: Google Earth (2023).

5.3.8 Delområde F8 – Stemtjønn

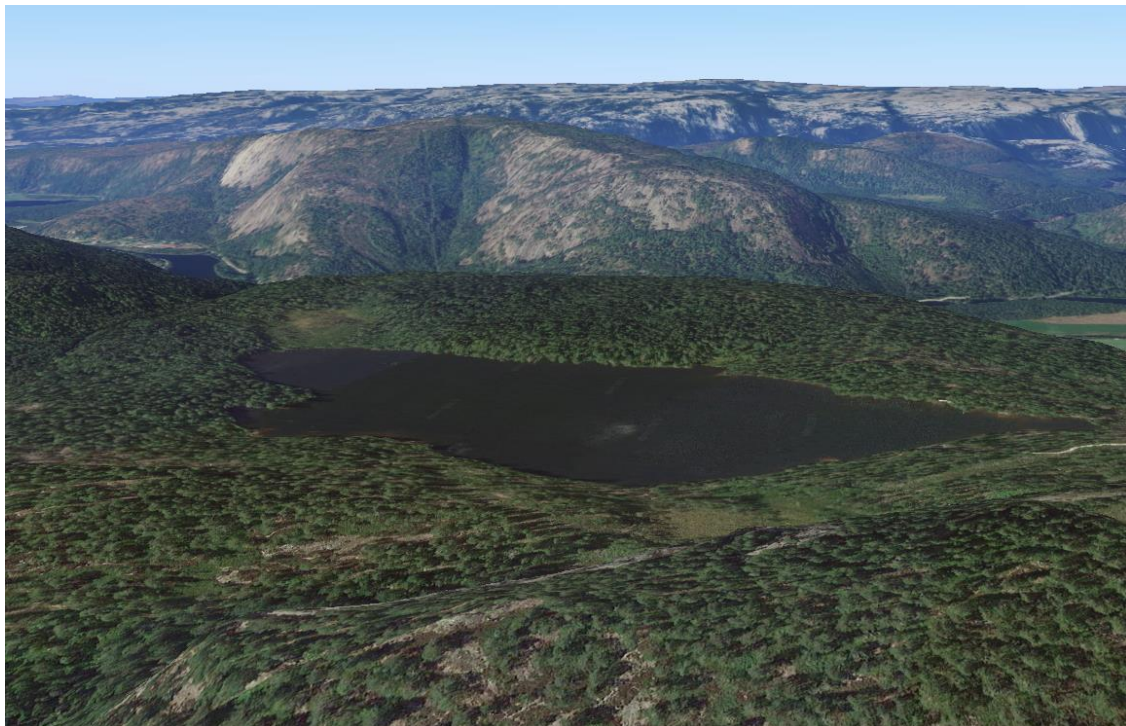
Delområdet for Stemtjønn, inneholder ei tjønn med samme navnet. Opp til Stemtjønn går det flere stier gjennom skog og mark. Det er også anlagt en grusvei på nordsiden, som gjør at det er mulig å kjøre opp til vannet som ligger her.

I vannkanten til Stemtjønn er det anlagt noen enklere bygg. Et av byggene er registret som fritidsbygg i Åmli kommunes karttjeneste. Hvor hyppig Stemtjønn er i bruk som badeplass og rekreasjonsområdet for innbyggerne er noe usikkert, men det antas at delområdet som helhet er en del i bruk ettersom det er registrert flere stiforbindelser her.

Verdivurdering							
Uten betydning	Noe verdi	Middels verdi	Stor verdi	Svært stor verdi			
▲							
Delområdet antas å være en del i bruk til friluftsmål. Trolig har likevel ikke området like hyppig bruksfrekvens som andre turområder omkring.							
Det forholdsvis store vannet Stemtjønn, er med på å gi kvalitet til området som friluftsområde. Det er også en verdi at området stort sett er preget av natur, og der det sannsynligvis er mulighet til å finne stillhet, fred og ro. Delområdet har en funksjon som tur- og friluftsområde, men antas ikke å ha noen spesielle nøkkelfunksjoner utover dette.							
Tiltakets påvirkning							
Alternativ	Forbedret	Ubetydelig endring	Noe forringet	Forringet	Sterkt forringet		
▲							
0	0-Alternativet tilsier at svært lite vil skje på delområdet. Forutsetter man fortsatt bruk av Hauglandsmoen slik som i dag, vil det ha en ubetydelig påvirkning for delområdet.						
▲							
A	Tiltaket på Hauglandsmoen vil muligens bli synlig fra enkelte punkter i delområdet. Området er samtidig i stor grad preget av tettvekst vegetasjon. I tillegg befinner delområdet seg noe lavere i terrenget enn tilgrensende areal. Stemtjønn ligger videre noe nedsunken i terrenget, slik at det trolig er lite sikt herfra utover dalen på bakkeplan. Alt i alt medfører dette at tiltaket på Hauglandsmoen vil ha en ubetydelig påvirkning på delområdet.						
Tiltakets konsekvens							
Alternativ	+++/ ++++	+ / ++	0	-	--	---	----
▲							
0	Ingen konsekvens (0)						
▲							
A	Ubetydelig miljøskade (0)						



Figur 26: Stemtjønn og nærliggende stinett. Kilde: UT.no (2023).



Figur 25: Stemtjønn. Kilde: Google earth (2023).

5.3.9 Delområde F9 – Javnesmoen

Javnesmoen ligger nord for Hauglandsmoen. Området er preget av å være et åpent jordbruksområde med fulldyrka jord. Arealet er forholdsvis flatt og preget av landbruksdrift. Langs Nidelva er det et belte med vegetasjon.

Området innehar spredt bebyggelse. Langs Nidelva går en grusvei som først og fremst antas å bli brukt i forbindelse med drift av landbruket. Den leder imidlertid inn til fine området langsmed vannkanten. På østsiden av delområdet går riksveg 41, samt en mindre grusvei på andre siden av riksvegen. Grusveien leder blant annet opp til Stemtjønn.

Verdivurdering							
Uten betydning	Noe verdi	Middels verdi	Stor verdi	Svært stor verdi			
▲							
<p>Det er noe usikkert hvor stor betydning delområdet har for friluftsliv. Området benyttes først og fremst til jordbruksdrift. Grusveien gjennom området i sør gjør det imidlertid mulig å ta seg ned og gå langsmed vannkanten. Det antas at denne bruken er svært begrenset, og at området generelt har liten bruksfrekvens når det kommer til friluftsliv. Når det gjelder grusveien på andre siden av riksvegen, er denne trolig brukt i større grad. Herfra har man utsikt utover deler av Javnesmoen.</p> <p>Delområdet har flere kvaliteter ved seg. Området i seg selv byr på opplevelsesverdier både knyttet til landbruket og til Nidelva. Området antas ikke å ha noen nøkkelfunksjoner for friluftslivet.</p>							
Tiltakets påvirkning							
Alternativ	Forbedret	Ubetydelig endring	Noe forringet	Forringet	Sterkt forringet		
▲							
0	0-Alternativet tilsier at svært lite vil skje på delområdet. Forutsetter man fortsatt bruk av Hauglandsmoen slik som i dag, vil det ha en ubetydelig påvirkning for delområdet.						
▲							
A	Utbygging på Hauglandsmoen vil påvirke friluftslivet på Javnesmoen i ubetydelig grad. Dersom man forutsetter at skogbeltet på vestsiden av Nidelva beholdes som i dag, vil det i stor grad skjermes fra Javnesmoen. I dag er den eldre hoppbakken ovenfor Hauglandsmoen mulig å se fra Javnesmoen, men elementer som ligger under hoppbakken vil være vanskelige å få øye på, på grunn av høyreist skog. Tiltaket vil med andre ord trolig bli svært lite synlig fra delområdet, og med dette være ubetydelig for friluftslivet her.						
Tiltakets konsekvens							
Alternativ	+++/ ++++	+ / ++	0	-	--	---	----
▲							
0	Ingen konsekvens (0)						
▲							
A	Ubetydelig miljøskade (0)						



Figur 27: Flyfoto av Javnesmoen. Kilde: Google maps (2023).



Figur 28: Den eldre hoppbakken ovenfor Hauglandsmoen sett fra Javnesmoen. Foto: Henning Larsen.

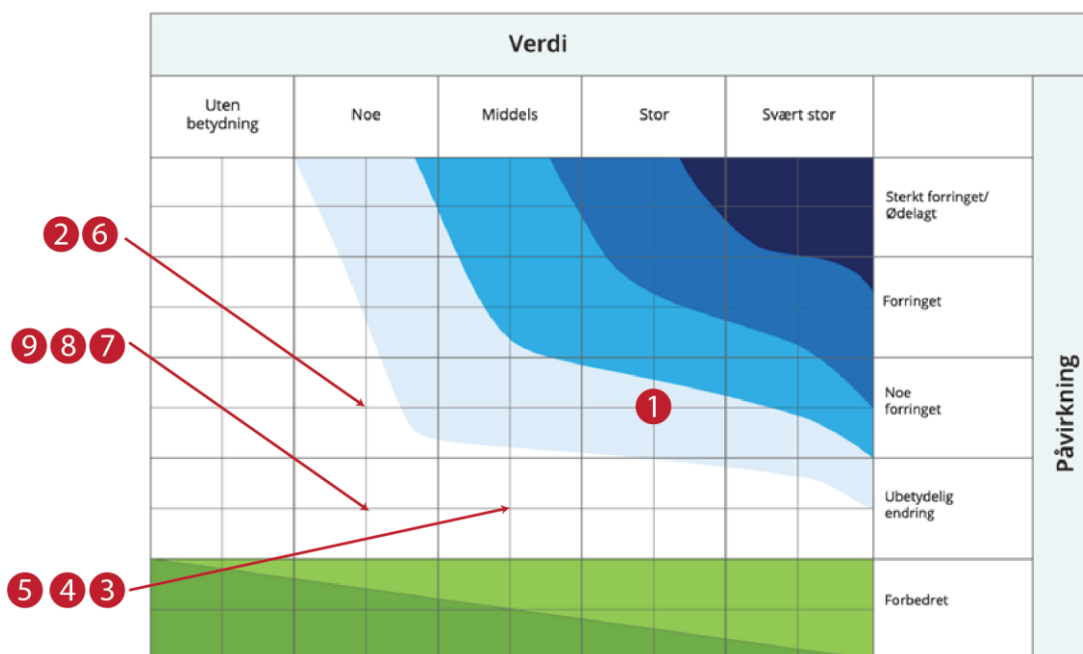
5.4 Oppsummering av verdi, påvirkning og konsekvens

Tabell 5: Tiltakets påvirkning

Tiltakets påvirkning		
Delområder	0-alternativet	Alternativ 1
(1) Torgfjell	Ubetydelig endring	Noe forringet
(2) Haugelandsfjell	Ubetydelig endring	Noe forringet
(3) Tveitfjellet	Ubetydelig endring	Ubetydelig endring
(4) Sentrumsområdet	Ubetydelig endring	Ubetydelig endring
(5) Nidelva	Ubetydelig endring	Ubetydelig endring
(6) Hauglandsmoen	Ubetydelig endring	Noe forringet
(7) Høydalsfjellet	Ubetydelig endring	Ubetydelig endring
(8) Stemtjønn	Ubetydelig endring	Ubetydelig endring
(9) Javnesmoen	Ubetydelig endring	Ubetydelig endring

Tabell 6: Tiltakets konsekvens

Tiltakets konsekvens		
Delområder	0-alternativet	Alternativ 1
(1) Torgfjell	0	-
(2) Haugelandsfjell	0	0
(3) Tveitfjellet	0	0
(4) Sentrumsområdet	0	0
(5) Nidelva	0	0
(6) Hauglandsmoen	0	0
(7) Høydalsfjellet	0	0
(8) Stemtjønn	0	0
(9) Javnesmoen	0	0



Figur 29: Sammenstilling av verdi og påvirkning

5.5 Avbøtende og kompensierende tiltak

- Tilrettelegge for parkering for friluftsmål ved Hauglandsmoen. Dette gjelder både i permanent situasjon og i anleggsfasen.
- Sikre god og trafiksikker fremkommelighet til turstier fra planområdet. Også dette gjelder både i permanent situasjon og i anleggsfasen.
- Sørge for at området er skjermet med vegetasjon mot omkringliggende områder.

6. REFERANSER

Forsidebilde: *Google Earth (2023)*. Uten tittel. Tilgjengelig fra:

<https://earth.google.com/web/@58.76211363,8.5020616,400.70342332a,2899.14813626d,35y,0.00000001h,71.88304601t,359.99999999r> (Hentet: 31.01.2023).

Google maps (2023). *Startpunkt for Torgfjellstigen*. Tilgjengelig fra:

<https://www.google.com/maps/@58.7703899,8.4830847,3a,15.7y,292.86h,96t/data=!3m6!1e1!3m4!1sIk94cbmQvvwxSqhpkApMA!2e0!7i16384!8i8192> (Hentet: 29.01.2023).

Kommunekart (2023). *Kommunedelplan Åmli sentrum arealdel (2019-2031)*. Tilgjengelig fra:

<https://kommunekart.com/klient/ddo/?funksjon=vispunkt&x=58.77104825721719&y=8.4979248046875&zoom=11&bakgrunnskart=0&kartlag=0929%3a%3a> (Hentet: 02.02.2023).

Kulturminnesøk (2023). *[Uten tittel]*. Tilgjengelig fra: <https://www.kulturminnesok.no/> (Hentet: 29.01.2023).

Lov om friluftslivet (friluftsløven). (1957). Tilgjengelig fra:

<https://lovdata.no/dokument/NL/lov/1957-06-28-16> (Hentet: 29.01.2023).

Miljødirektoratet (2021). *M-1941 Konsekvensutredninger for klima og miljø*. Tilgjengelig fra:

<https://www.miljodirektoratet.no/konsekvensutredninger> (Hentet: 29.01.2023).

Norgeskart (2023). *[Kart uten tittel]*. Tilgjengelig fra:

<https://norgeskart.no/#!?project=norgeskart&layers=1002&zoom=3&lat=7197864.00&lon=396722.00> (Hentet: 27.01.2023).

Stortingsmelding 18 (2015-2016). *Friluftsliv – Natur som kilde til helse og livskvalitet*. Tilgjengelig fra:

<https://www.regjeringen.no/no/dokumenter/meld.-st.-18-20152016/id2479100/> (Hentet: 29.01.2023).

Thorsnæs, G. & Lauritzen, P. R. (2023). *Åmli*. I Store Norske Leksikon. Tilgjengeleg fra:

<https://snl.no/%C3%85mli> (Hentet: 31.01.2023).

Visitnorway (2023). *Via Ferrata Torgfjell*. Tilgjengelig fra:

<https://www.visitnorway.no/reisemal/sorlandet/arendal/listings-arendal/via-ferrata-trogfjell/217396/> (Hentet: 29.01.2023).

Åmli kommune (2019). *Plan for idrett og fysisk aktivitet i Åmli kommune 2020-2024*. Tilgjengelig fra: chrome-

extension://efaidnbmnnnibpajpcglclefindmkaj/https://www.amli.kommune.no/_f/i512ac997-5abf-4956-b7a3-52add3f349c3/vedtatt-plan-for-idrett-og-fysisk-aktivitet-2020-2024.pdf (Hentet: 29.01.2023).

Åmli kommune (2021). *Sentrumsløypa*. Tilgjengelig fra:

<https://www.amli.kommune.no/tenester/kultur-idrett-og-fritid/idrett-og-friluftsliv/sentrumsloypa/> (Hentet: 31.01.2023).

Åmli kommune (2023a). *Idrett og friluftsliv*. Tilgjengelig fra:

<https://www.amli.kommune.no/tenester/kultur-idrett-og-fritid/idrett-og-friluftsliv/> (Hentet: 29.01.2023).

Åmli kommune (2023b). *Topp 20 – fjellturar i Åmli*. Tilgjengelig fra:

<https://www.amli.kommune.no/politikk-og-organisasjon/velkommen-til-amli/topp-20-fjellturar-i-amli/> (Hentet: 29.01.2023).

Åmli kommune (2023c). *Torgfjell sentrum/Åmli*. Tilgjengelig fra:

<https://ut.no/turforslag/1112156727/trogfjell-sentrumamli> (Hentet: 29.01.2023).