

LEVANTAMENTO DE TIPOS (PTERIDOPHYTA) DO HERBARIUM ANCHIETA DO INSTITUTO ANCHIETANO DE PESQUISAS, SÃO LEOPOLDO, RS (III)

*Amaury Silva Junior**

SUMMARY

The present paper cares for the divulgation and classification of Tipos, *Cyatheaceae*, *Hymenophyllaceae* and *Polypodiaceae* (Pteridophyta), of the Herbarium Anchieta (PACA), Instituto Anchietano de Pesquisas, São Leopoldo — RS, Brasil.

RESUMO

O presente trabalho trata da divulgação e classificação dos Tipos das famílias *Cyatheaceae*, *Hymenophyllaceae* e *Polypodiaceae* (Pteridophyta) do Herbarium Anchieta (PACA), Instituto Anchietano de Pesquisas, São Leopoldo — RS, Brasil.

INTRODUÇÃO

Em continuação aos trabalhos de levantamento dos Tipos de Pteridophyta do Herbarium Anchieta (PACA) do Instituto Anchietano de Pesquisas, São Leopoldo — RS, apresentamos desta vez os Tipos das famílias *Cyatheaceae*, *Hymenophyllaceae* e *Polypodiaceae*, seguindo o mesmo critério dos trabalhos anteriores (SILVA JUNIOR, 1987, 1988).

* — Professor de Morfologia e Sistemática Vegetal — UNISINOS. Pesquisador do Instituto Anchietano de Pesquisas — Herbarium Anchieta — Endereço: Praça Tiradentes 35, Caixa Postal 275, 93000 São Leopoldo, RS, Brasil.

É mencionada a numeração PACA ao lado da numeração ASSL (Plantas do Sul do Brasil) da Coleção do Pe. Aloysio Sehnem por esta agora, estar incluída na coleção PACA.

As palavras impressas na etiqueta são transcritas com letras de tipo diferente (menor) do das palavras escritas à mão ou à máquina (dados da coleta).

A transcrição da etiqueta é feita da mais antiga para a mais recente, sendo a última etiqueta transcrita baseada na bibliografia de descrição da espécie ou variedade Tipo.

É citada a relação dos Paratipos e Isotipos da espécie e variedade Tipo.

Apresentamos os **nomen nudum** das espécies Tipo, citadas em publicação anterior à da publicação da espécie.

Relação das Espécies e Variedades (Tipos) apresentadas neste catálogo.

A) Família Cyatheaceae.

1) *Alsophila acantha* Sehnem

a) Holotypus (ASSL 3142) — PACA 69815.

b) Isotypus (ASSL 3152) — PACA 69854.

2) *Alsophila campestrum* Sehnem

a) Holotypus (ASSL 5504) — PACA 69816.

b) Isotypus (ASSL 5504) — PACA 69816.

c) Paratypus (ASSL 14227) — PACA 69855.

3) *Alsophila cipoënsis* Sehnem

a) Holotypus (ASSL 13189) — PACA 69817.

b) Isotypus (ASSL 13189) — PACA 69817.

4) *Alsophila elegans* Mart. var. *crenato-serrata* Sehnem

a) Holotypus (ASSL 14225) — PACA 69818.

b) Paratypus (ASSL 14226) — PACA 69856.

5) *Alsophila kleinii* Sehnem

a) Holotypus (ASSL 8693) — PACA 69819.

b) Isotypus (ASSL 8693) — PACA 69819.

c) Paratypus (ASSL 3090) — PACA 69857; (ASSL 3133) — PACA 69858; (ASSL 3134) — PACA 69859; (ASSL 5715) — PACA 69860; (ASSL 9479) — PACA 69861; (ASSL 9804) — PACA 69862;

6) *Alsophila reitzii* Sehnem

- a) Holotypus (ASSL 3112) — PACA 69821.
- b) Isotypus (ASSL 3112) — PACA 69821.
- c) Paratypus (ASSL 787) — PACA 69866; (ASSL 3084) — PACA 69867; (ASSL 3108) — PACA 69868; (ASSL 4472) — PACA 69869; (ASSL 8396) — PACA 69870; (ASSL 8397) — PACA 69871.

7) *Alsophila serrae* Sehnem

- a) Holotypus (ASSL 5505) — PACA 69820.
- b) Isotypus (ASSL 5505a) — PACA 69890.
- c) Paratypus (ASSL 889) — 69863; (ASSL 10883) — PACA 69864; (ASSL 14224) — PACA 69865.

B) **Família Hymenophyllaceae.**1) *Hymenophyllum delicatulum* Sehnem

- a) Holotypus (ASSL 6513) — PACA 69822.
- b) Paratypus (ASSL 6729) — PACA 69872.

C) **Família Polypodiaceae.**1) *Polypodium gregale* Sehnem

- a) Holotypus (ASSL 3403) — PACA 69823.
- b) Isotypus (ASSL 3403) — PACA 69823.
- c) Paratypus (ASSL 882) — PACA 69873; (ASSL 1253) — PACA 69874; (ASSL 3291) — PACA 69875; (ASSL 3539) — PACA 69876; (ASSL 3578) — PACA 69877; (ASSL 3770) — PACA 69878; (ASSL 4127) — PACA 69879; (ASSL 5878) — PACA 69880; (ASSL 6635) — PACA 69881; (ASSL 8207) — PACA 69882; (ASSL 9944) — PACA 69883; (ASSL 10166) — PACA 69884; (ASSL 10167) — PACA 69885; (ASSL 10168) — PACA 69886; (ASSL 10170) — PACA 69887; (ASSL 10171) — PACA 69888; (ASSL 10172) — PACA 69889.

Relação dos nomina nuda citados no material Tipo.

Tipos:	Nomen nudum:**
1. <i>Alsophila acantha</i> Seh.	<i>Alsophila acanthodes</i> Seh.

** — **Nomina nuda** citados em: **Pesquisas, Bot** (31): 1-108, 12 fig., São Leopoldo, 1977.

- | | |
|-------------------------------|---------------------------|
| 2. <i>A. campestrium</i> Seh. | <i>A. campestris</i> Seh. |
| 3. <i>A. keinii</i> Seh. | <i>A. obtusata</i> Seh. |
| 4. <i>A. reitzii</i> Seh. | <i>A. virens</i> Seh. |
| 5. <i>A. serrae</i> Seh. | <i>A. christiana</i> Seh. |

A) FAMÍLIA CYATHEACEAE

1. *Alsophila acantha* Sehnem (Foto 1).

SEHNEM, A., 1978, Ciateáceas, in REITZ, R. **Flora Ilustrada Catarinense**, Itajaí, SC, I Parte, Fas-Ciat: 1-116, 44 estampas, 17 mapas. (Ciat 47-48).

“Typus — Santa Catarina, Ilha de Santa Catarina, Morro do Antão, arborescens in silva, 200 m alt., 10.1.1948, Sehnem 3142 (typus!) et idem ibidem Sehnem 3152.”

Exemplar PACA 69815. Holotypus.

1º Sched.

PACA 69815; Plantas do Sul do Brasil; nº 3142; Ord. *Pteridophyta*; Fam. *Cyatheaceae*; N.C. *Alsophila acanthodes* sp. nov.; N.V. ...; Localidade Morro do Antão. Ilha Sº Catarina. Sº Cat.; Habitat. Arborescens in silva.; Data 10-1-48; Alt. 200m.; Leg. A. Sehnem; Det. idem; Observações: ...; Coleção de P. Aloysio Sehnem S.J.

2º Sched.

PACA 69815: Plantas do Sul do Brasil; nº 3142; Ord. ...; Fam. *Cyatheaceae*; N.C. *Alsophila acanthodes* sp nov.; Localidade Morro do Antão. Ilha Sta. Cat.; Habitat. Arborescens in silva; Data 10/1/1948: Alt. 200 m.; Leg. A. Sehnem; Det. idem; Observações: Typus!; Coleção de P. Aloysio Sehnem S.J.

3º Sched.

PACA 69815: Plantas do Sul do Brasil; nº 3142. ...; Fam. *Cyatheaceae*; N.C. *Alsophila acantha* Seh. sp. nov.; N.V. ...; Localidade SC — Ilha de Stº Catarina — Morro do Antão; Habitat. Arborescens in silva.; Data 10-1-1948: Alt. 200 m; Leg. A. Sehnem; Det. A. Sehnem; Observações: Typus! anteriormente *A. acanthodes* Seh. (nom. nud.), Holotypus!; Coleção de P. Aloysio Sehnem S.J. (ASSL).

Exemplar PACA 69854. Isotypus.

1º Sched.

PACA 69854; Plantas do Sul do Brasil; n° 3152; Ord. *Pteridophyta*; Fam. *Cyatheaceae*; N.C. *Alsophila acanthodes* sp. nov.; N.V. ...; Localidade Morro do Antão. Ilha de Sº Catarina.; Habitat. Arborescens in silva; Data 10-I-1948; Alt. 200m; Leg. A. Sehnem; Det. idem; Observações: Caudex sat robustus et sordidus stipitibus vetustis. Isotypus!; Coleção de Pe. Aloysio Sehnem S.J.

2º Sched.

PACA 69854; Plantas do Sul do Brasil; n° 3152; Cl....; Fam. *Cyatheaceae*; N.C. *Alsophila acantha* Sehnem sp. nov.; N.V. ...; Localidade SC — Ilha de Stª Catarina — Morro do Antão; Habitat arborescens in silva; Data 10.01.1948; Alt. 200; Leg. A. Sehnem; Det. A. Sehnem; Observações: Caudex sat. robustus et sordidus stipitibus vetustis. Isotypus!; Coleção de P. Aloysio Sehnem S.J. (ASSL).

2. *Alsophila campestrium* Sehnem (Foto 2).

SEHNEM, A., 1978. Ciateáceas, in REITZ, R. **Flora Illustrada Catarinense**, Itajaí, SC, I Parte, Fasc-Ciat: 1-116, 44 estampas, 17 mapas. (Ciat 43-6).

“Typus — Santa Catarina, Lages, arborescens in silva campestri, 1000 m alt., 10.1.1951, Sehnem 5504.”

Exemplar PACA 69816. Holotypus.

1º Sched.

PACA 69816; Plantas do Sul do Brasil; n° 5504; Ord. ...; Fam. *Cyatheaceae*; N.C. *Alsophila campestris* Sp. nov.; N.V. ...; Localidade Lages Stª Cat.; Habitat. Arborescens in silva campestris; Data.10-I-1951; Alt. 1000 m.; Leg. A. Sehnem; Det. idem; Observações: Typus!; Coleção de P. Aloysio Sehnem S.J.

2º Sched.

PACA 69816; Plantas do Sul do Brasil; n° 5504; Cl. ...; Fam. *Cyatheaceae*; N.C. *Alsophila campestrium* Sehnem; N.V. ...; Localidade SC — Lages; Data 10.1.1951; Alt. 1000m; Leg. A. Sehnem; Det. idem; Observações; Typus!; Coleção de P. Aloysio Sehnem S.J. (ASSL).

3º Sched.

PACA 69816; Plantas do Sul do Brasil; n° 5504; Cl. ...; Fam. *Cyathea-ceae*; N.C. *Alsophila campestrum* Seh. sp. nov.; N.V. ...; Localidade SC, Lages; Data 10.01.1951; Alt. 1000 m; Leg. A. Sehnem; Det. A. Sehnem; Observações: Typus! Holotypus!; Coleção de P. Aloysio Sehnem S.J. (ASSL).

3. *Alsophila cipoënsis* Sehnem (Foto 3).

SEHNEM, A., 1978. Ciateáceas, in REITZ, R. **Flora Ilustrada Catarinense**, Itajaí, SC, I Parte, Fasc-Ciat: 1-116, 44 estampas, 17 mapas. (Ciat 96-98).

“Typus — Minas Gerais, Jaboticatuba, Serra do Cipó, ad rivum, 5.8.1972, G. Hatschbach 29880 (ASSL 13189, Typus!).”

Exemplar PACA 69817. Holotypus.

1º Sched.

PACA 69817; Prefeitura Municipal de Curitiba; Museu Botânico Municipal; Herbário n° ...; Nome Vulgar ...; Nome Científico *Alsophila cipoënsis* sp. nov.; Família *Cyatheaceae*; Local de Coleta Serra do Cipó (mun. Jaboticatuba) Minas Gerais; Coletor G. Hatschbach 29880; Data 05.VIII.972; Determinador A. Sehnem 13189; Data 9.7.74; Observações Ao longo de correço encachoeirado. Frondes 1m50, tronco 50 cm. Typus!

2º Sched.

PACA 69817; Plantas do Sul do Brasil; n° 13189; Cl. ...; Fam. *Cyatheaceae*; N.C. *Alsophila cipoënsis* Seh. sp. nov.; N.V. ...; Localidade MG — Jaboticatuba, Serra do Cipó; Habitat ad rivum; Data 5.8.1972; Alt. ...; Leg. G. Hatschbach (29880); Det. A. Sehnem (9.7.1974); Observações: Ao longo de correço encachoeirado, frondes 1,5 m, tronco 50 cm, Typus! holotypus!; Coleção de P. Aloysio Sehnem S.J. (ASSL).

4. *Alsophila elegans* Mart. var. *crenato-serrata* Sehnem (Foto 4).

SEHNEM, A., 1978. Ciateáceas, in REITZ, R. **Flora Ilustrada Catarinense**, Itajaí, SC, I Parte, Fasc-Ciat: 1-116, 44 estampas, 17 mapas. (Ciat 39-41).

“Typus — Paraná — Campina Grande do Sul, Rod. Br. 2, Bezerro, 26.6.61, caudex 1,5 alt., frons 1,5 m in silva higrophila. G. Hatschbach 8242 (ASSL 1422).”

Exemplar PACA 69818. Holotypus.

Sched.

PACA 69818; Plantas do Sul do Brasil; n° 14225; Cl. ...; Fam. *Cyatheaceae*; N.C. *Alsophila elegans* var. *crenato-serrata* Sehnem nov. var.; N.V. ...; Localidade PR — Campina Grande do Sul, Rod. Br 2, Bezerro; Habitat in silva higrophila; Data 26.06.1961; Alt. ...; Leg. G. Hatschbach 8242: Det. A. Sehnem; Observações Caudex 1,5 alt., frons 1,5 m, Typus! holotypus!; Coleção de P. Aloysio Sehnem S.J. (ASSL).

5 . *Alsophila kleinii* Sehnem (Foto 5).

SEHNEM, A., 1978. Ciataceas, in REITZ, R. **Flora Ilustrada Catarinense**, Itajaí, SC, I Parte, Fasc-Ciat: 1-116, 44 estampas, 17 mapas (Ciat 56-58).

“Typus — Brasil, Rio Grande do Sul, São Leopoldo, Faz. São Borja, ad rivum in dumetosis, 1,5 m alt., 12 crass., 30.4.1966, Sehnem 8693.”

Exemplar PACA 69819. Holotypus.

1º Sched.

PACA 69819; Plantas do Sul do Brasil; n° 8693; Ord. ...; Fam. *Cyatheaceae*; N.C. *Alsophila obtusata* sp. nov.; N.V. ...; Localidade Faz. São Borja, São Leopoldo; Habitat ad rivum arborescens (1,5 m altu); Data 30/4/66; Alt. ...; Leg. A. Sehnem; Det. A. Sehnem; Observações: Diâmetro do trônco mais ou menos 12 cm. altura mais ou menos 1,5 m. Tronco mais ou menos áspero de bases de fôlhas. Um pouco diferente! Typus!; Coleção de P. Aloysio Sehnem S.J.

2º Sched.

PACA 69819; Plantas do Sul do Brasil; n° 8693; Cl. ...; Fam. *Cyathea-ceae*; N.C. *Alsophila kleinii* Sehnem sp. n.; N.V. ...; Localidade Faz. São Borja, São Leopoldo, RS; Habitat ad rivum in dumetosis; Data 30.04.1966; Alt. ...; Leg. A. Sehnem; Det. A. Sehnem; Observa-

ções: *A. obtusata* Seh. nom. nud. **Pesquisas**, Bot. nr. 31:47, 1977, Typus! holotypus!; 1,5 m altura, 12 crass; Coleção de P. Aloysio Sehnem S.J. (ASSL).

6. *Alsophila reitzii* Sehnem (Foto 6).

SEHNEM, A., 1978. Ciateáceas, in REITZ, R. **Flora Ilustrada Catarinense**, Itajaí, SC, I Parte, Fasc-Ciat: 1-116, 44 estampas, 17 mapas. (Ciat 81-84).

“Typus — Santa Catarina, Florianópolis: Ilha de Santa Catarina, Morro do Antão, arborescens in silva, 250 m alt., 10.1.1948, Sehnem 3112.”

Exemplar PACA 69821. Holotypus.

1º Sched.

PACA 69821; Plantas do Sul do Brasil; n° 3112; Ord. *Pteridophyta*; Fam. *Cyatheaceae*; N.C. *Alsophila virens* sp. nov.; N.V. ...; Localidade Morro do Antão. Ilha de Santa Catarina; Habitat Arborescens in silva; Data 10-1-48; Alt. 250 m; Leg. A. Sehnem; Det. Idem.; Observações: Typus!; Coleção de P. Aloysio Sehnem S.J.

2º Sched.

PACA 69821; Plantas do Sul do Brasil; n° 3112; Cl. ...; Fam. *Cyatheaceae*; N.C. *Alsophila reitzii* Sehnem; N.V. ...; Localidade Morro do Antão, Florianópolis, SC; Habitat arborescens in silva; Data 10.01.1948; Alt. 250 m; Leg. A. Sehnem; Det. A. Sehnem; Observações: Typus!, *A. virens* Seh. (nom. nud.) **Pesq.** Bot. nr. 31:32, 1977. Holotypus!; Coleção de P. Aloysio Sehnem S.J. (ASSL).

7. *Alsophila serrae* Sehnem (Foto 7).

SEHNEM, A., 1978. Ciateáceas, in REITZ, R. **Flora Ilustrada Catarinense**, Itajaí, SC, I Parte, Fasc-Ciat: 1-116, 44 estampas, 17 mapas. (Ciat 36-38).

“Typus — Santa Catarina, Lages, arborescens in silva campestri, 1000 m. s. m., 10.1.1951, Sehnem 5505 et 5505a.”

Exemplar PACA 69820. Holotypus.

1º Sched.

PACA 69820; Plantas do Sul do Brasil; nº 5505; Ord. ...; Fam. *Cyatheaceae*; N.C. *Alsophila christiana* sp. nov.; N.V. ...; Localidade Lages Sa. Cat.; Habitat. Arborescens ad rivulum in campo; Data 10-1-1951; Alt. 1000 m.; Leg. A. Sehnem; Det. idem; Observações: O estipe com palmo de diâmetro e com os pecíolos de folhas caídas, Typus!; Coleção de P. Aloysio Sehnem S.J.

2º Sched.

PACA 69820; Plantas do Sul do Brasil; nº 5505; Cl. ...; Fam. *Cyatheaceae*; N.C. *Alsophila serrae* Sehnem; N.V. ...; Localidade Lages, Santa Catarina; Habitat. arborescens in silva campestri; Data 10.01.1951; Alt. 1000 m. Leg. A. Sehnem; Det. A. Sehnem; Observações: *A. christiana* Seh. (nom. nud.), **Pesq.** Bot. nr. 31:47, 1977. Holotypus!; Coleção de P. Aloysio Sehnem S.J. (ASSL).

Exemplar PACA 69890. Isotypus.

1º Sched.

PACA 69890; Plantas do Sul do Brasil; nº 5505a; Ord. ...; Fam. *Cyatheaceae*; N.C. *Alsophila christiana* sp. nov.; N.V. ...; Localidade Lages, SC; Habitat. arborescens in silva campestri; Data 10.01.1951; Alt. 1000 msm; Leg. A. Sehnem; Det. A. Sehnem 1974; Observações: Typus!; Coleção de P. Aloysio Sehnem S.J.

2º Sched.

PACA 69890; Plantas do Sul do Brasil; nº 5505a; Cl. ...; Fam. *Cyatheaceae*; N.C. *Alsophila serrae* Seh. sp. nov.; N.V. ...; Localidade SC — Lages; Habitat. arborescens in silva campestri; Data 10.01.1951; Alt. 1000 m; Leg. A. Sehnem; Det. A. Sehnem; Observações: Typus!, anteriormente *A. christiana* Seh. (nom. nud.); Coleção de P. Aloysio Sehnem S.J. (ASSL).

B) FAMÍLIA HYMENOPHYLLACEAE

Hymenophyllum delicatulum Sehnem (Foto 8).

SEHNEM, A., 1956. Uma Coleção de Pteridófitos do Rio Grande do Sul.
Sellowia nº 7: 304, Itajaí, SC, Brasil.

“Typus — Habitat prope pagum Santa Teresa, São Francisco de Paula — Ad rupem iuxta cataractam — Alt. s. m. circa 800 m. — 2-I-1954 — Leg. Sehnem n. 6513 typus.”

Exemplar PACA 69822. Holotypus.

1º Sched.

PACA 69822; Plantas do Sul do Brasil; n° 6513; Ord. ...; Fam. *Hymenophyllaceae*; N.C. *Hymenophyllum delicatulum* Sehnem sp. n.; N.V. ...; Localidade Prope Sº Teresa. S. Fr. de Paula; Habitat ad rupem iuxta cataractam; Data 2-I-1954; Alt. 800 m.; Leg. A. Sehnem; Det. ...; Observações; Typus!; Coleção de P. Aloysio Sehnem S.J.

2º Sched.

PACA 69822; Plantas do Sul do Brasil; n° 6513; Ord. ...; Fam. *Hymenophyllaceae*; N.C. *Hymenophyllum delicatulum* Sehnem; N.V. ...; Localidade Prope Sta. Teresa S. Franc. de Paula; Habitat ad rupem iuxta cataractam; Data 2. I. 54; Alt. 800 msm.; Leg. A. Sehnem; Det. idem; Observações: Cotypus!; Coleção de P. Aloysio Sehnem S.J.

3º Sched.

PACA 69822; Plantas do Sul do Brasil; n° 6513; Cl. ...; Fam. *Hymenophyllaceae*; N.C. *Hymenophyllum delicatulum* Sehnem spec. nov.; N.V. ...; Localidade Santa Teresa, S. Franc. de Paula, RS; Habitat. Ad rupem iuxta cataractam; Data 2-I-1954; Alt. 800 m; Leg. A. Sehnem; Det. A. Sehnem; Observações: Typus!; Coleção de P. Aloysio Sehnem S.J. (ASSL).

C) FAMÍLIA POLYPODIACEAE

Polypodium gregale Sehnem (Foto 9).

SEHNEM, A., 1970. Polipodiáceas, in REITZ, R. **Flora Illustrada Catarinense**, Itajaí, SC, I Parte, Fasc-Poli: 173 páginas, 51 figuras e 34 mapas. (Poli 130-134).

“Typus — Habitat in Rio Grande do Sul, Montenegro, Pinhal, alt. 550 m., 27.7.48, ad petras in silva primaeva, Sehnem 3403.”

Exemplar PACA 69823. Holotypus.

1º Sched.

PACA 69823; Plantas do Sul do Brasil; n° 3403; Ord. *Pteridophyta*; Fam. *Polypodiaceae*; N.C. *Polypodium gregale* Sehnem sp. nov.; N.V. ...; Localidade Linha Pinhal, Montenegro; Habitat Ad petras in silva; Data 20-VII-1948; Alt. 550 m; Leg. A. Sehnem; Det. idem; Observações: escamas lanceoladas largas com saliências botríóides nas margens. Esporos ... (ilegível)...; Coleção de P. Aloysio Sehnem S.J.

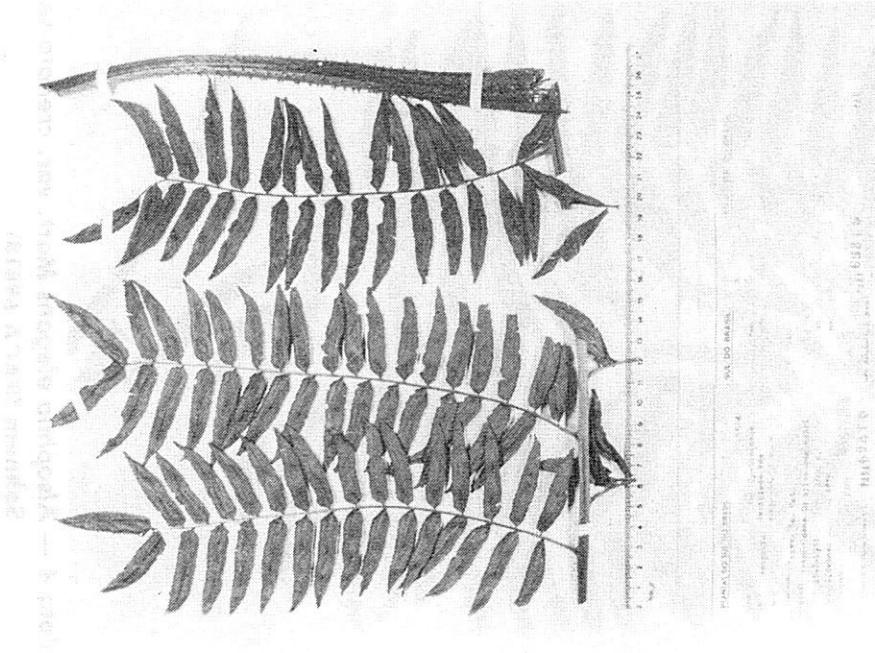
2º Sched.

PACA 69823; Plantas do Sul do Brasil; n° 3403; Cl. ...; Fam. *Polypodiaceae*; N.C. *Polypodium gregale* Seh. sp. nov.; N.V. ...; Localidade Pinhal, Montenegro, RS; Habitat ad petras in silva primaeva; Data 20-07-1948; Alt. 550 m; Leg. A. Sehnem; Det. A. Sehnem; Observações: Escamas lanceoladas longas com saliências botríóides nas margens. Esporos ... (ilegível)...; Coleção de P. Aloysio Sehnem S.J. (ASSL).

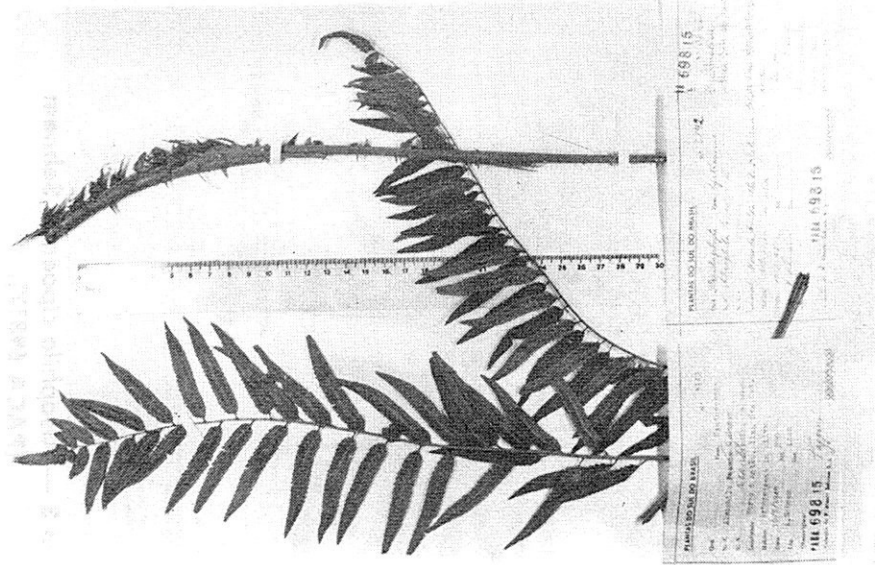
BIBLIOGRAFIA

1. BACKES, A. Biografia do Prof. Dr. Aloysio Sehnem S.J. *Iheringia*, Sér. Bot., **30**:37-47. Porto Alegre, 1983.
2. GUIMARÃES, E.F., MANTONE, L.E., RODRIGUES, J. A. Levantamento dos tipos do Herbário do Jardim Botânico do Rio de Janeiro. *Ochnaceae*. *Rodriguesia*, **30**(46): 203-251. 19 fotos, 1978.
3. SEHNEM, A. Uma Coleção de Pteridófitos do Rio Grande do Sul. *Sellowia*, **7**: 299-327, il., Itajaí, SC, 1956.
4. SEHNEM, A. Polipodiáceas, in REITZ, R. *Flora Ilustrada Catarinense*, Itajaí, SC, I parte, Fasc-Poli: 173 páginas, 51 figuras e 34 mapas, 1970.
5. _____. Himenofiláceas, in REITZ, R. *Flora Ilustrada Catarinense*, Itajaí, SC, I Parte, Fasc-Hime: 98 páginas, 20 estampas e 19 mapas, 1971.
6. _____. As Filicíneas do Sul do Brasil, sua distribuição geográfica, sua ecologia e suas rotas de migração. *Pesquisas, Bot.*, **31**: 1-108. São Leopoldo, RS, 1977.
7. _____. Ciateáceas, in REITZ, R. *Flora Ilustrada Catarinense*, Itajaí, SC, I Parte, Fasc-Ciat: 116 páginas, 44 estampas e 17 mapas, 1978.

8. SILVA JUNIOR, A. Levantamento de Tipos de *Pteridophyta* do Herbarium Anchieta — Instituto Anchietano de Pesquisas — São Leopoldo, RS, (I). **Pesquisas, Bot.**, **38**: 73-90, 11 fotos. São Leopoldo, RS, 1987.
9. _____. Levantamento de Tipos de *Pteridophyta* do Herbarium Anchieta — Instituto Anchietano de Pesquisas — São Leopoldo, RS, (II). **Pesquisas, Bot.**, **39**: 105-114, 5 fotos, 1988.



**Foto 2 — *Alsophila campestris* Sehnem
(PACA 69816).**



**Foto 1 — *Alsophila acantha* Sehnem
(PACA 69815).**

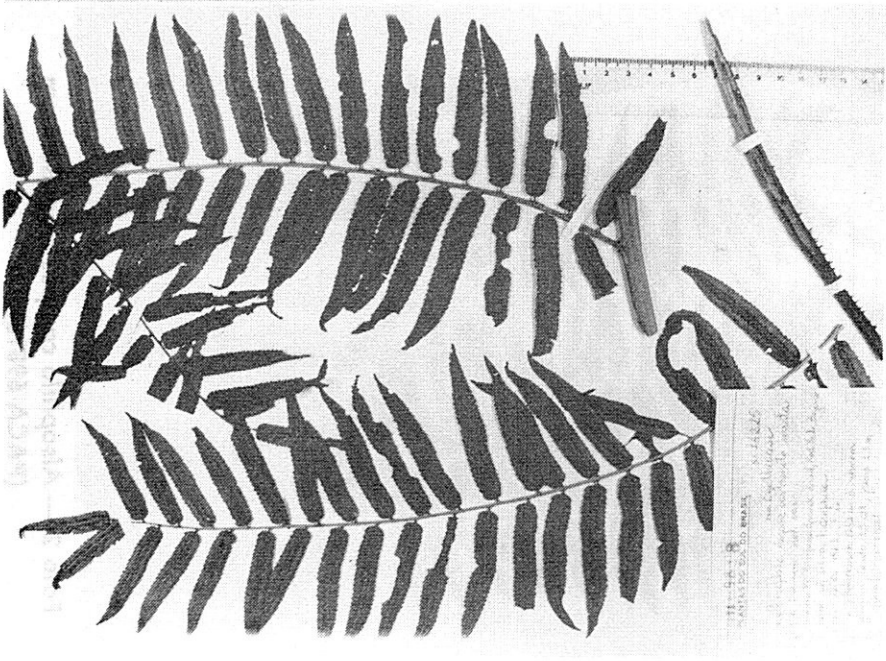


Foto 4 — *Alsophila elegans* Mart. var. *crenato-serrata* Sehnm (PACA 69818).

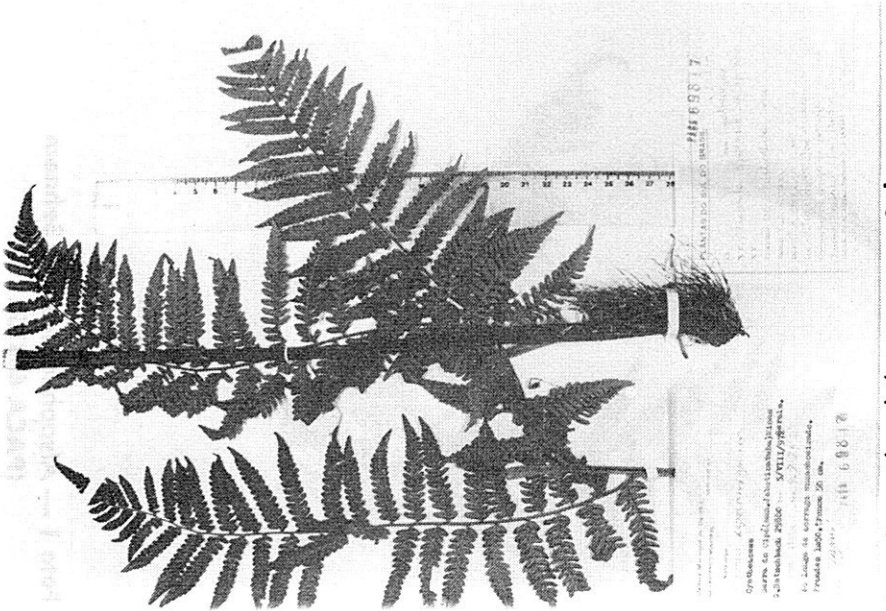
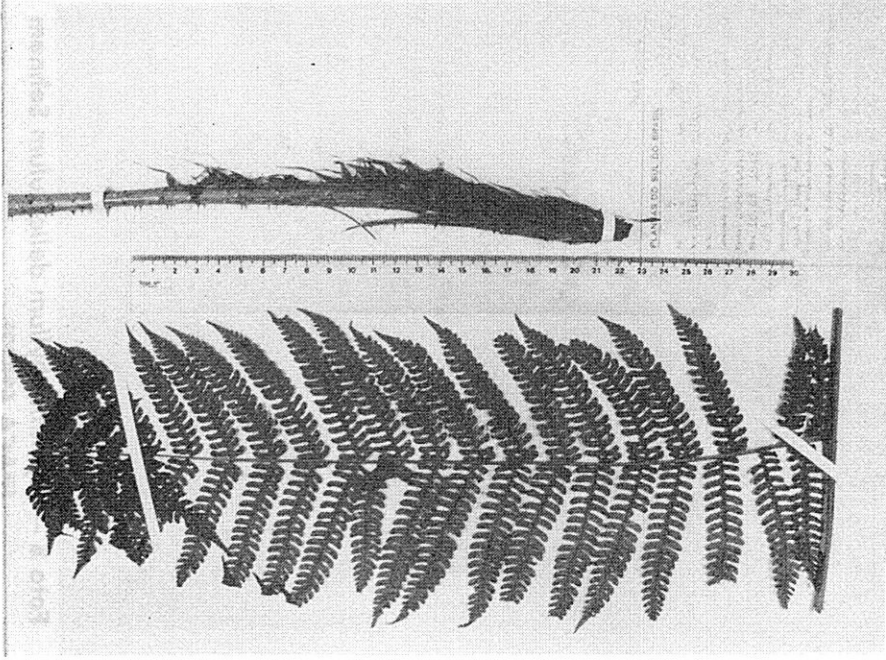
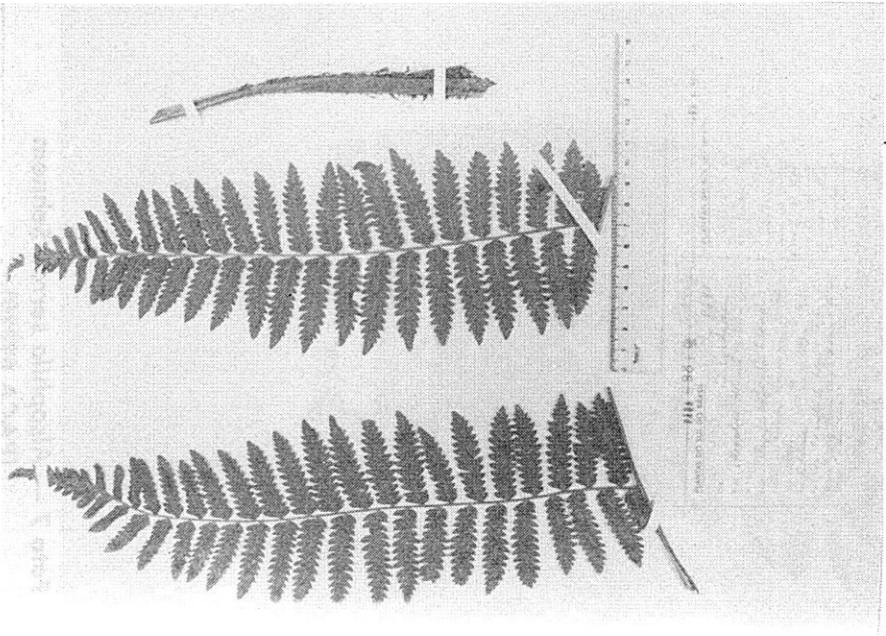


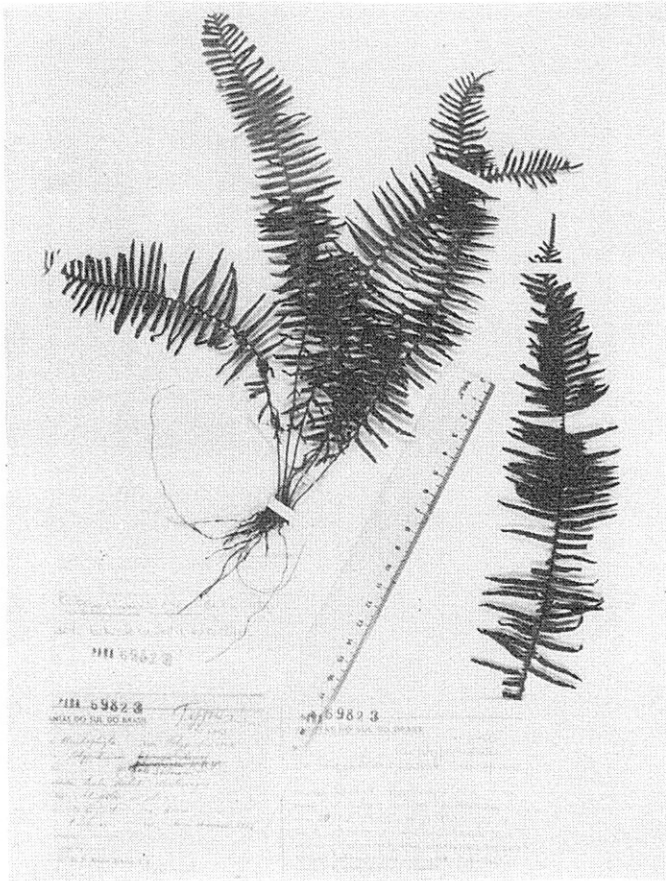
Foto 3 — *Alsophila cipoënsis* Sehnm (PACA 69817).



**Foto 6 — *Alsophila reitzii* Sehnem
(PACA 69821).**



**Foto 5 — *Alsophila kleinii* Sehnem
(PACA 69819).**



**Foto 9 — *Polypodium gregale* Sehnem
PACA 69823).**