

LEVANTAMENTO DOS *TYPI* DE ANGIOSPERMAS DO HERBARIUM ANCHIETA – PACA – INSTITUTO ANCHIETANO DE PESQUISAS – IV

Maria Salete Marchioretto*

Abstract

*The present paper cares for divulgation and classification of **typi** of the family Asteraceae II, Melastomataceae II, Orchidaceae, Phytolaccaceae, Rubiaceae, Saxifragaceae, Scrophulariaceae and Verbenaceae of the Herbarium Anchieta (PACA), Instituto Anchietano de Pesquisas, São Leopoldo, RS, Brasil.*

Resumo

O presente trabalho trata da divulgação e classificação dos tipos das famílias Asteraceae II, Melastomataceae II, Orchidaceae, Phytolaccaceae, Rubiaceae, Saxifragaceae, Scrophulariaceae e Verbenaceae do Herbarium Anchieta (PACA), Instituto Anchietano de Pesquisas, São Leopoldo, RS, Brasil.

Introdução

Continuando a divulgação e classificação dos tipos do Herbarium Anchieta, apresentamos os tipos das famílias Asteraceae, Orchidaceae, Phytolaccaceae, Rubiaceae, Saxifragaceae, Scrophulariaceae e Verbenaceae, seguindo os critérios adotados por Occhione (1949), Mendes Marques & Montalvo (1977), Ribeiro de Souza & Benevides de Abreu (1977), Valente (1977), Guimarães, Mautone & Rodrigues (1978), Wasum (1988, 1990), Marchioretto (1998).

* Bióloga, Pesquisadora e Curadora do Herbarium Anchieta (PACA) – Instituto Anchietano de Pesquisas.
Endereço: Rua Brasil, 725 – Caixa Postal 275 – 93001-970 – São Leopoldo, RS, Brasil.

Pesquisas	Botânica	Nº 49	1999	p. 71-119
-----------	----------	-------	------	-----------

Os critérios usados na elaboração do trabalho foram:

- a – citação da espécie,
- b – citação do autor e da obra original,
- c – citação do material *Typus*, como citado na descrição original,
- d – citação da sigla do Herbarium Anchieta,
- e – classificação dos *Typi*,
- f – citação das "*schedulae*" encontradas na ordem cronológica,
- g – fotografia dos *Typi*.

Relação das espécies apresentadas neste trabalho

I – Família ASTERACEAE

- 1 – *Senecio promatensis* Matzenbacher
Isotypus – PACA 84871
- 2 – *Senecio riograndensis* Matzenbacher
Paratypus – PACA 84870
- 3 – *Gochnatia polymorpha* (Less.) Cabr. ssp. *floccosa* Cabr.
Isotypus – PACA 66913

II – Família MELASTOMATACEAE

- 1 – *Tibouchina ramboi* Brade
Holotypus – PACA 53871

III – Família ORCHIDACEAE

- 1 – *Bipinula canisii* Dutra
Paratypus – PACA 675
Topotypus – PACA 37555, PACA 43342
- 2 – *Cleistis ramboi* Pabst
Holotypus – PACA 36570
- 3 – *Erythrodes bruxelii* Pabst
Holotypus – PACA 6826
- 4 – *Pleurothallis mouraeoides* Hoehne var. *riograndensis* Pabst
Holotypus – PACA 30983
- 5 – *Pleurothallis platysemos* Rchb. f. var. *angustifolia* Pabst
Holotypus – PACA 1338

IV – Família PHYTOLACCACEAE

- 1 – *Microtea bahiensis* Marchioretto & J.C. Siqueira
Paratypus – PACA 76854, PACA 76857
- 2 – *Microtea papilosa* Marchioretto & J.C. Siqueira
Holotypus – PACA 76279
Isotypus – PACA 76279
Paratypus – PACA 76285

V – Família RUBIACEAE

- 1 –
- Galianthe latistipula*
- Cabral

Holotypus – PACA 56661*Paratypus* – PACA 8763, PACA 11408, PACA 28228, PACA 34859, PACA 56578

VI – Família SAXIFRAGACEAE

- 1 –
- Escallonia petrophila*
- Rambo & Sleumer

Isotypus – PACA 49389

VII – Família SCROPHULARIACEAE

- 1 –
- Mecardonia pubescens*
- Rossow

Holotypus – PACA 34831

VIII – Família URTICACEAE

- 1 –
- Pilea hydra*
- Brack

Paratypus – PACA 11571

IX – Família VERBENACEAE

- 1 –
- Lippia arechavaletae*
- Moldenke var.
- microphylla*
- Moldenke

Holotypus – PACA 2751

- 2 –
- Lippia ramboi*
- Moldenke

Isotypus – PACA 46306

- 3 –
- Lippia turnerfolia*
- var.
- sessilifolia*
- Moldenke

Holotypus – PACA 28180

- 4 –
- Verbena lobata*
- var.
- glabrata*
- Moldenke

Isotypus – PACA 2816

- 5 –
- Verbena ramboi*
- Moldenke

Holotypus – PACA 25787

I – Família ASTERACEAE

1 – *Senecio promatensis* Matzenbacher (Foto 01)

Matzenbacher, N. I., 1996. Duas novas espécies e uma nova forma do gênero *Senecio* L. (Asteraceae – Senecioneae) no Rio Grande do Sul – Brasil.

Com. do Museu de Ciências e Tecnologia da PUCRS 2 (1): 4-6.

Typus: Centro de Pesquisas e Conservação da Natureza Pró-Mata – PUCRS, São Francisco de Paula, Rio Grande do Sul, Brasil; Matzenbacher 2123, 30 set. 1995 (*holotypus* ICN; *isotypi* MBM, RB, PACA, MPUC, LP; *paratypi* ICN, HAS, HBR, FLOR, R, K, BM).

Exemplar PACA 84871 – *Isotypus*

1ª *Sched.*: PACA; *Isotypus*; Asteraceae; *Senecio promatensis* Matzenbacher; col.: N. I. Matzenbacher 2123 et al.; Loc.: São Francisco de Paula, Centro de Pesquisas e Conservação da Natureza Pró-Mata – PUCRS, RS – Brasil; Data coleta: 30 set. 1995; Obs.: em turfeira 1 Km a SW da sede do Pró-Mata; Associado com *Sphagnum* sp e *Senecio jürgensii* Mattf.; 940 msm.

2ª *Sched.*: Herbarium Anchieta; Florae Brasilliae Australis; Instituto Anchietano de Pesquisas; São Leopoldo – RS; PACA 84871; Asteraceae; *Isotypus*; *Senecio promatensis* Matzenbacher; RS, São Francisco de Paula; Centro de Pesquisas e Conservação da Natureza Pró-Mata PUCRS; Em turfeira 1 Km a SW da sede Pró-Mata; 30.09.1995; Leg. N. I. Matzenbacher; Associado com *Sphagnum* sp e *Senecio jürgensii* Mattf.; 940msm.

2 – *Senecio riograndensis* Matzenbacher (Foto 02)

Matzenbacher, N. I., 1996. Duas novas espécies e uma nova forma do gênero *Senecio* L. (Asteraceae – Senecioneae) no Rio Grande do Sul – Brasil. **Com. do Museu de Ciências e Tecnologia da PUCRS 2** (1): 6-8.

Typus: Fazenda São Maximiano, BR-116, Km 307, Guaíba, Rio Grande do Sul, Brasil: Matzenbacher 2031, 15 out.1994 (*holotypus* ICN; *isotypi* MBM, LP; *paratypi* MPUC, ICN, PACA, FLOR, RB, K, R, HBR, HAS).

Exemplar PACA 84870 – *Paratypus*

1ª *Sched.*: PACA; *Paratypus*; Asteraceae; *Senecio riograndensis* Matzenbacher; Col. N. I. Matzenbacher 2035; Loc.: Guaíba, Fazenda São Maximiano, BR-116, Km 307, RS – Brasil; Data coleta: 30 out.1994; Obs.: em campo de coxilha.

2ª *Sched.*: Herbarium Anchieta; Instituto Anchietano de Pesquisas; São Leopoldo – RS; *Paratypus* 84870 PACA; Asteraceae; *Senecio riograndensis* Matzenbacher; RS, Guaíba, Fazenda São Maximiano, BR 116, Km 307; Em campo de coxilha; 30.10.1994; Leg. N. I. Matzenbacher 2035; Det. N. I. Matzenbacher.

3 – *Gochnatia polymorpha* (Less.) Cabr. ssp. *floccosa* Cabr. (Foto 03)

Cabrera, A., 1971. Revisión del género *Gochnatia* (Compositae). **Rev. Mus. La Plata (N. S.) Bot.:** 12.123.

Typus: Brasil. Santa Catarina: Campo Novo, Mafra, R. Klein 3831, 11.XII.1962 (LP).

Exemplar PACA 66913 – *Isotypus*

1ª *Sched.*: Plantas de Santa Catarina – Brasil; Família: Compositae; N. Científico: *Gochnatia polymorpha* (Less.) Cabr. ssp. *floccosa* Cabr. (*isotypus* subsp.); Nome vulgar: cambará; Localidade Campo Novo, Mafra, Altit. 750 m; Habitat: orla de capão; Altura 6 m; Hábito: arvoreta; Flor (cor, odor, etc) verde-amarelada; Fruto (tamanho, odor, cor, etc); Colecionador R. Klein nº 3831; Data 11.12.1962; Determinador A. L. Cabrera; Data 1972; Observações (usos, econom., abundância, etc); PACA 66913.

2ª *Sched.*: Herbarium Anchieta; Instituto Anchietano de Pesquisas; São Leopoldo – RS; PACA 66913; Compositae; *Gochnatia polymorpha* (Less.) Cabr. ssp. *floccosa* Cabr.; *isotypus* subsp.; SC, Campo Novo, Mafra; orla de Capão; col. R. Klein nº 3831; data 11.12.1962; det. A. L. Cabrera 1972.

II – Família MELASTOMATACEAE

1 – *Tibouchina ramboi* Brade (Foto 04)

Brade, A. C., 1957. Melastomatáceas novas do Estado do Rio Grande do Sul. **Sellowia** 8 p. 367-368.

Habitat: Brasília. Estado do Rio Grande do Sul, Serra da Rocinha pr. Bom Jesus, “in silvula nebulari”. Leg. Balduino Rambo S.J. 3.2.1953 Nº 53871. “Typus” in Herbário Anchieta, Colégio Anchieta, Porto Alegre.

Exemplar PACA 53871

1ª *Sched.*: 53871; *Tibouchina ramboi* Brade n. sp. (1953); d. Brade; 3.2.53.

2ª *Sched.*: Herbarium Anchieta; Florae Brasiliae Australis; Instituto Anchietano de Pesquisas; São Leopoldo – RS; PACA 53871; Holotypus; Melastomataceae; *Tibouchina ramboi* Brade; RGS, Serra da Rocinha p. Bom Jesus; in silvula nebulari; 3.2.1953, fl.; Leg. B. Rambo SJ; Det. Brade; Sicher, 26.8.1954.

3ª *Sched.*: Revisão de *Tibouchina* Sect. *Pleroma*; *Tibouchina ramboi* Brade; Det. Paulo Guimarães.

III – Família ORCHIDACEAE

1 – *Bipinula canisii* Dutra (Fotos 05, 06, 07, 08 e 09)

Pabst, G. F. J., 1955. Orchidaceae novae Riograndensis A. Cl. João Dutra descrita vel nominata sed nunquam Luci editae – I. **Arquivos de Botânica do Estado de São Paulo Brasil** 3 (12-1955).

Habitat: Brasília, Rio Grande do Sul, prope Porto Alegre, Morro da Polícia, Leg. Canisio Orth SJ, Sept-1933 – Typus in Dutra nº 1180.

Topotypi: Leg. B. Rambo SJ, l. c. 21.8.1949, Herbário Anchieta nº 37555; idem l. c. 22.11.1948, Herb. Anchieta nº 38619; idem l. c. 9.9.1949, in rupestribus humidis alte graminosis, Herb. Anchieta nº 43342; Morro da Glória, pr. Porto Alegre, Leg. B. Rambo SJ, 12.9.1933, Herb. Anchieta nº 675.

Exemplar PACA 675 – *Paratypus*, PACA 37555 – *Topotypus*; PACA 43342 – *Topotypus*

1ª *Sched.*: Orchidaceae; *Bipinula*; P. Alegre; Morro da Glória; In campo; 12.9.1933; L. Rambo.

2ª *Sched.*: Herbarium Anchieta; Florae Brasiliae Australis; Instituto Anchietano de Pesquisas; São Leopoldo – RS; *Bipinula canisii* Dutra; RS, Vila Manresa p. P. Alegre; In humidis graminosis; 12.9.1933, fl.; Leg. B. Rambo SJ; Det. J. Dutra.

2 – *Cleistes ramboi* Pabst (Fotos 10 e 11)

Pabst, G. F. J., 1952. Additamenta ad Orchidologiam Brasiliensen I. **Arq. do Jard. Bot. do Rio de Janeiro** 12 p. 130-131.

Habitat: Brasília: Rio Grande do Sul, Cambará prope São Francisco de Paula; in graminosis turfosis planalte austro-orientalis, c. 900 msm; Leg. B. Rambo SJ; Febr.1948; Typus in Herbário Collegii Anchietae; Porto Alegre, nº 36570

Exemplar PACA 36570 – *Holotypus*

1ª *Sched.*: 36570, Cambará pr. S. Francisco de Paula; In graminosis turfosis; 2.1948; Leg. B. Rambo SJ.

2ª *Sched.*: Herbarium Anchieta; Florae Brasiliae Australis; Instituto Anchieta de Pesquisas; São Leopoldo, RS; PACA 36570; Orchidaceae; *Isotypus*; *Cleistes ramboi* Pabst; Cambará p. São Francisco de Paula; In graminosis subhumidis; 2.1948, fl.; Leg. B. Rambo SJ; Det. G. Pabst; Sicher 3.9.1954.

3 – *Erythrodes bruxelii* Pabst (Foto 12)

Pabst, G. F. J., 1952. Additamenta ad Orchidologiam Brasiliensem – I. **Arq. do Jard. Bot. do Rio de Janeiro** 12 p. 133-134.

Habitat: Brasília: Insula S. Catarina, loc. ocur. haud indic. leg. Arnaldo Bruxel SJ; ?/?/1935. Typus in herbário Col. Anchieta – Porto Alegre – Rio Grande do Sul – Sub. n. 6826

Exemplar 6826 – *Holotypus*

1ª *Sched.*: Typus; Orchidaceae, *Physurus bruxelii* Pabst spec. nov.; S. Catarina; d. Bruxel 1935; Pabst.

2ª *Sched.*: Herbarium Anchieta; Florae Brasiliae Australis; Instituto Anchieta de Pesquisas; São Leopoldo – RS; PACA 6826; Orchidaceae; *Erythrodes bruxelii* Pabst; SC – Lages; In silvula campestre; 1933 – fl.; Leg. A. Bruxel SJ; Det. G. Pabst; Sicher 3.9.1954.

4 – *Pleurothallis mouraeoides* Hoehne var. *riograndensis* Pabst (Foto 13)

Pabst, G. F. J., 1956. Additamenta ad Orchidologiam Brasiliensem II. **Arquivos do Jardim Botânico do Rio de Janeiro** 14.p.16-17.

Habitat: Brasília, Rio Grande do Sul, planalto austro-orientali; Leg. Balduino Rambo SJ, Vila Oliva pr. Caxias do Sul, 900 msm; 3.1.1946; Typus in Herbarium Anchieta sub nº 30983.

Exemplar PACA 30983 – *Holotypus*

1ª *Sched.*: Herbarium Anchieta, Florae Brasiliae Australis; B. Rambo SJ; Colégio Anchieta; Porto Alegre; Typus var. 30983; Brasília, RS, Vila Oliva p. Caxias; In araucarieto, epiphytica; 3.1.1946; Legit B. Rambo SJ.

2ª *Sched.*: G. F. J. Pabst; Rio de Janeiro – Brasil; Etiqueta de determinação; Gen.: *Pleurothallis*; spec. *mouraeoides* Hoehne; var. *riograndensis*; Rio, 5/10/52; Pabst.

3ª *Sched.*: Herbarium Anchieta; Florae Brasiliae Australis; Instituto Anchieta de Pesquisas, São Leopoldo, RS; PACA 30983; Orchidaceae; *Pleurothallis mouraeoides* Hoehne var. *riograndensis* Pabst; RS, Vila Oliva p. Caxias do Sul; In araucarieto, epiphitica; 3.1.1946, fl.; Leg. B. Rambo SJ; Det. Pabst; Sicher, 5.9.1954.

5 – *Pleurothallis platysemos* Rchb. f. var. *angustifolia* Pabst (Foto 14)

Pabst, G. F. J., 1956. Additamenta ad Orchidologiam Brasiliensem II. **Arquivos do Jardim Botânico do Rio de Janeiro** 14. p. 18-19.

Habitat: Brasília – Estado do Rio Grande do Sul, São Leopoldo, in silva. – Leg. Pe. Balduino Rambo SJ – 6.6.36; Typus in Herb. Anchieta sub nº 1338.

1ª *Sched.*: Orchidaceae; *Pleurothallis hygrophila* B. Rodr.; S. Leopoldo; In silva; 6.6.1936; L. Rambo.

2ª *Sched.*: Orchidaceae, 1338; *Pleurothallis hygrophyla* B. Rodr.; Epiph.; S. Leopoldo; 6.6.36.

3ª *Sched.*: G. F. J. Pabst; Rio de Janeiro – Brasil; Etiqueta de determinação; Gen: *Pleurothallis*; Spec: *platysemos* Rchb. f.; var.: *angustifolia* Pabst nov. var.; Rio 5/5/53; Pabst.

4ª *Sched.*: Herbarium Anchieta; Florae Brasiliae Australis; Instituto Anchietano de Pesquisas; São Leopoldo – RS; PACA 1338; Holotypus; Orchidaceae; *Pleurothallis platysemos* Rchb. f. var. *angustifolia* Pabst; RS, S. Leopoldo; In silva campestris, epiphytica, 6.6.1936, fl.; Leg. B. Rambo SJ; Det. Pabst; Sicher 5.9.1954.

IV – Família PHYTOLACCACEAE

1 – *Microtea bahiensis* Marchioretto & J. C. Siqueira (Fotos 15 e 16)

Marchioretto, M. S. & Siqueira, J. C., 1997. O gênero *Microtea* Sw. (Phytolaccaceae) no Brasil. **Pesquisas – Botânica 47** (1): p. 11.

Paratypus: Brasil, Estado da Bahia, Município de Salvador, Dunas de Itapuã, atrás do Hotel Stella Maris, N do condomínio Alamedas da Praia: Paganucci de Queiroz 3211, 08.06.1993 (HUEFS, PACA): Brasil, Estado da Bahia, Município de Salvador, Dunas de Itapoã: Paganucci de Queiroz 544, 20.04.1983 (HUEFS, PACA).

Exemplar PACA 76854 – *Paratypus*; PACA 76857 – *Paratypus*

1ª *Sched.*: Herbário da Universidade Estadual de Feira de Santana; Departamento de Ciências Biológicas; HUEFS 0591; PACA 76854; Família Phytolaccaceae; Nome Científico *Microtea*; Nome vulgar; Lat.; Long.; Procedência: BR – Bahia, Município de Salvador, Dunas de Itapoã; Observações: Planta herbácea, rasteira, toda verde, com folhas verdes, um pouco carnosas; Inflorescências eretas verdes; Flores inconspícuas verdes; Col. Luciano Paganucci de Queiroz; Nº 544; Data 20.04.83; Det.; data.

2ª *Sched.*: Instituto Anchietano de Pesquisas; Herbarium Anchieta – PACA; São Leopoldo – RS; *Paratypus*; *Microtea bahiensis* Marchioretto & J. C. Siqueira; Det. M. S. Marchioretto; data: 07.05.96.

2 – *Microtea papilosa* Marchioretto & J. C. Siqueira (Fotos 17, 18 e 19)

Marchioretto, M. S. & Siqueira J. C., 1997. O gênero *Microtea* Sw. (Phytolaccaceae) no Brasil. **Pesquisas – Botânica 47** (1): p. 30.

Holotypus: Brasil, Estado de Minas Gerais, Município de Diamantina, Estr. p. Cons. Mata, a 2 Km do asfalto, 3311 m altitudde, 18º16 S e 43º32 W: Rossi et alii 3317, 11.04.1982 (PACA).

Isotypus: SPF, PACA

Paratypus: Brasil, Estado de Minas Gerais, Município de Diamantina, Estr. p/ Cons. Mata, a 2 Km do asfalto: Rossi et alii 3322, 11.04.1982 (PACA, SPF)

Exemplar PACA 76279 – *Holotypus*; PACA 76279 – *Isotypus*; PACA 76285 – *Paratypus*

1ª *Sched.*: Departamento de Botânica – Universidade de São Paulo; Flora de Campos rupestres; SPF 23524; PACA 76279; CFCR 3317; Fam. Phytolaccaceae; *Microtea*; Localidade: Mun. de Diamantina – MG. Estr. p/ Cons. Mata, a 2 Km do asfalto – 3311 m altitude; 18°16 S e 43°32W; Obs: Erva 20 cm, flores verde-creme; Col.: L. Rossi, A. Furlan, N. L. Menezes, H. Hensold, H. L. Wagner e E. M. Isejima; data: 11/4/82.

2ª *Sched.*: Instituto Anchieta de Pesquisas; Herbarium Anchieta – PACA; São Leopoldo – RS; *Holotypus*; *Microtea papilosa* Marchioretto & J. C. Siqueira; Det. M. S. Marchioretto; Data: 29.04.96.

V – Família RUBIACEAE

1 – *Galianthe latistipula* Cabral (Fotos 20, 21, 22, 23, 24, 25 e 26)

Cabral, E., 1993. Novidades em *Galianthe* (Rubiaceae). *Bonplandia* 7(1-4) p. 18-19.

Typus: Brasil. Rio Grande do Sul, Vila Oliva, p. Caxias, 8.II.1955, Rambo, B. 56661 (*Holotypus*: PACA; *Isotypi*: CTES, SI).

Paratipos: Brasil, Rio Grande do Sul, Soledade, 13.II.1951, Rambo 50047 (CTES, LIL, PACA); Nonoai, III.1945, Rambo 28228 (PACA); Lagoa Vermelha, I. 1943, Rambo 11408 (PACA); Bom Jesus, 5.I.1947; Rambo 34859 (PACA, SI); Passo do Inferno, 9.I.1955; Rambo 56578 (CTES, PACA); Vacaria, 15.I.1942, Rambo 8763 (PACA).

Exemplar PACA 56661 – *Holotypus*; PACA 8763 – PACA 11408 – PACA 28228 – PACA 34859 – PACA 56578 – *Paratypi*

1ª *Sched.*: 56661; *B. fastigiata* (C&S) Sch.; 8.2.55.

2ª *Sched.*: RS, Vila Oliva p. Caxias; In campestribus dumetosis; Leg. Rambo 56661; PACA; 8.2.1955.

3ª *Sched.*: Herbarium Anchieta, Florae Brasiliae Australis; Instituto Anchieta de Pesquisas; São Leopoldo – RS; PACA 56661; Rubiaceae; *Borreria fastigiata* (C&S) Schum.; Vila Oliva p. Caxias; In campestribus dumetosis; 8.2.1955, fl. Leg. B. Rambo SJ; det. Emrich-Rambo; Sicher, 9.4.1955.

4ª *Sched.*: *Holotypus*; *Galianthe latistipula* Cabral; Publicado em *Bonplandia* 7 (1-4) 1993: Determinavit: Elsa Cabral/1993; Rambo 56661.

VI – Família SAXIFRAGACEAE

1 – *Escallonia petrophila* Rambo & Sleumer (Fotos 27 e 28)

Rambo, B. & Sleumer, H., 1956. Neue Arten der gattung *Escallonia* Mutis. *Willdenowia* 1 (3): p. 342.

Brasilien: Rio Grande do Sul: Taimbesinho pr. S. Francisco de Paula, in planalto orientali, in rupestribus subhumidis dumetosis, fl. 18.XII.50, Leg. B. Rambo (49389, *Typus* LIL).

Exemplar PACA 49389 – *Isotypus*

1ª *Sched.*: 49389; *Escallonia rupestris, petrophila*; Taimbé; 18.12.55.

2ª *Sched.*: Herbarium Anchieta; Florae Brasiliae Australis; Instituto Anchietano de Pesquisas; São Leopoldo – RS; PACA 49389; Saxifragaceae; *Escallonia petrophila* Rambo & Sleumer; RS, Taimbesinho p. S. Fr. de Paula; In rupestribus ad barathrum; p. S. Fr. de Paula; ; 18.12.1950, fl.; Leg. B. Rambo SJ; Det. H. Sleumer; Sicher, 17.09.1954.

3ª *Sched.*: Instituto Anchietano de Pesquisas; Herbarium Anchieta – PACA; São Leopoldo – RS; *Escallonia petrophila* Rambo & Sleumer; Det. M. S. Marchioretto; Data: 08.03.91.

VII – Família SCROPHULARIACEAE

1 – *Mecardonia pubescens* Rossow (Foto 29)

Rossow, R. A. 1987. Revisión del género *Mecardonia* (Scrophulariaceae).

Candollea 42 (2). p. 463-464.

Holotypus: Brasil: Rio Grande do Sul, Fazenda da Ronda, prope Vacaria. In paludosis graminosis, 5.1. 1947, B. Rambo 34831 (PACA)

Exemplar PACA 34831 – *Holotypus*

1ª *Sched.*: *B. flagellaris* (C&S) Wettst.

2ª *Sched.*: Herbarium Anchieta; Florae Brasiliae Australis; Instituto Anchietano de Pesquisas; São Leopoldo – RS; 34831 PACA; Scrophulariaceae; *Bacopa flagellaris* (C&S) Wettstein; RS, Faz. da Ronda p. Vacaria; In paludosis graminosis; 5.1.1947, fl. fr.; leg. B. Rambo SJ; Det. Emrich-Rambo; Sicher 17.9.1954.

3ª *Sched.*: *Holotypus*; Universidade de São Paulo (SPF); *Mecardonia pubescens* Rossow, *Candollea* 42, 1987; Det. V. C. Souza; 02.X.1991.

VIII – Família URTICACEAE

1 – *Pilea hydra* Brack (Fotos 30 e 31)

Brack, P., 1987. Duas espécies novas de *Pilea* (Urticaceae) do Rio Grande do Sul, Brasil. **Napaea** 3: 1-4. p. 3.

Brasil, São Francisco de Paula: Fazenda Englert, P. Buck (PACA 11571).

Exemplar PACA 11571 – *Paratypus*

1ª *Sched.*: Herbarium Anchieta; Florae Brasiliae Australis, Instituto Anchietano de Pesquisas; São Leopoldo – RS; 11571 PACA ; Urticaceae; *Pilea hydra* Brack; RS – Faz. Englert p. São Francisco de Paula; in aruacarieto humido; 1.1944 – fl.; Leg. P. Buck SJ; Det. Paulo Brack em 08/1989; Obs: Emrich-Rambo det como *Pilea* sp.

2ª *Sched.*: *Pilea hydra* Brack; Det. Paulo Brack, 8/89.

IX – Família VERBENACEAE

1 – *Lippia arechavaletae* Moldenke var. *microphylla* Moldenke (Fotos 32 e 33)

Moldenke, H. N., 1950. Verbenaceus Novelties, Mostly from Madagascar, and Miscellaneous Taxonomic Notes. **Lloydia** 13 (3). p. 223.

The Type was collected by Padre B. Rambo (n^o 2751) in dry thickets at Morro dos Bois near São Leopoldo, Rio Grande do Sul, Brazil, on september 9, 1936, and is deposited in herbarium of the Colegio Anchieta at Porto Alegre, Brazil.

Exemplar PACA 2751 – *Holotypus*

1^a *Sched.*: Herbarium Anchieta; Florae Brasiliae Australis; B. Rambo SJ – Colégio Anchieta; Porto Alegre; 2751; *Lippia*; Brasilia, RS, Morro dos Bois p. S. Leopoldo; In dumetosis siccis; 9.9.1936; Leg. B. Rambo SJ; Frutex 1-metralis; species in his regionibus rarissima, semelecta.

2^a *Sched.*: Type; *Lippia arechavaletae* var. *microphylla* Moldenke; Identified by H. N. Moldenke and cited by him his Monograph of the genus; october, 1950.

2 – *Lippia ramboi* Moldenke (Foto 34)

Moldenke, H. N., 1950. Verbenaceous Novelties, Mostly from Madagascar, and Miscellaneous Taxonomic Notes. *Lloydia* 13 (3). p. 223-224.

The type of this species was collected by my good friend and colleague, Padre Balduino Rambo (n^o 46306) in whose honor it is named in an Araucaria grove at São Francisco de Paula, Rio Grande do Sul, Brazil, on March 13, 1950, and is deposited in the Britton herbarium at the New York Botanical Garden.

Exemplar PACA 46306 – *Isotypus*

1^a *Sched.*: 46306; *Lippia ramboi* Mold; 13.3.50.

2^a *Sched.*: Herbarium Anchieta; Florae Brasiliae Australis; Instituto Anchietano de Pesquisas; São Leopoldo – RS; PACA 46306; Verbenaceae; *Lippia ramboi* Mold.; RS – S. F. de Paula; in araucarieto; 13.3.1950, fl. fr.; Leg. B. Rambo SJ; Det. Moldenke; Sicher, 27.9.1954.

3 – *Lippia turnerfolia* var. *sessilifolia* Moldenke (Foto 35)

Moldenke, H. N., 1950. Verbenaceous Novelties, Mostly from Madagascar, and Miscellaneous Taxonomic Notes. *Lloydia* 13 (3). p. 224.

The type was collected by Padre B. Rambo (n^o 28180) in shrubby field at Nonoai on the central Rio Uruguay, Rio Grande do Sul, Brazil, on March 3, 1945, and is deposited in the herbarium of the Colegio Anchieta at Porto Alegre, Brazil.

Exemplar PACA 2818 – *Holotypus*

1^a *Sched.*: Herbarium Anchieta; Florae Brasiliae Australis; B. Rambo SJ. – Colégio Anchieta; Porto Alegre; 28180; *Lippia*; Brasilia, RS, Nonoai ad fl. Uruguay medium; In campestribus dumetosis; 3.3.1945; Legit. B. Rambo SJ; Fruticulus 1-metralis; species semel lecta.

2^a *Sched.*: Type; *Lippia turnerfolia* var. *sessilifolia* Moldenke; Identified by H. N. Moldenke and cited by him in his Monograph of the genus, october, 1950.

4 – *Verbena lobata* var. *glabrata* Moldenke (Foto 36)

Moldenke, H. N., 1949. Notes on new and noteworthy plants VIII. *Phytologia* 3 (3). p. 118.

The type was collected by Padre B. Rambo (nº 2816) at São Francisco de Paula, Rio Grande do Sul, Brazil, on January 14, 1937, and is deposited in the Britton Herbarium at the New York Botanical Garden.

Exemplar PACA 2816 – *Isotypus*

1ª *Sched.*: Verbenaceae; *Verbena*; S. Frco. de Paula; ad urban; In dumetosis; 14.1.1937; L. Rambo.

2ª *Sched.*: Herbarium Anchieta; Florae Brasiliae Australis; B. Rambo SJ – Colégio Anchieta; Porto Alegre; 2816; *Verbena*; Brasilia, RGS, S. Frco. de Paula; In dumetosis; 14.1.1937; Legit B. Rambo SJ; Species semel lecta.

3ª *Sched.*: *Verbena lobata* var. *glabrata* Moldenke; Identified by H. N. Moldenke and cited by him in his Monograph of the genus; October, 1950.

5 – *Verbena ramboi* Moldenke (Foto 37)

Moldenke, H. N., 1951. The known geographic distribution of the members of the Verbenaceae, Avicenniaceae, Stilbaceae, Symphoremaceae and Eriocaulaceae. Supplement 5. **Phytologia** 3 (8). p. 427-428.

The type of this species was collected by my good friend and colleague, Padre Balduino Rambo (nº 25787), in bushy fields at Fazenda Santa Cecília, near São Gabriel, Rio Grande do Sul, Brazil, on January 15, 1944, and is deposited in the herbarium of the Colégio Anchieta at Porto Alegre:

Exemplar PACA 15787 – *Holotypus*

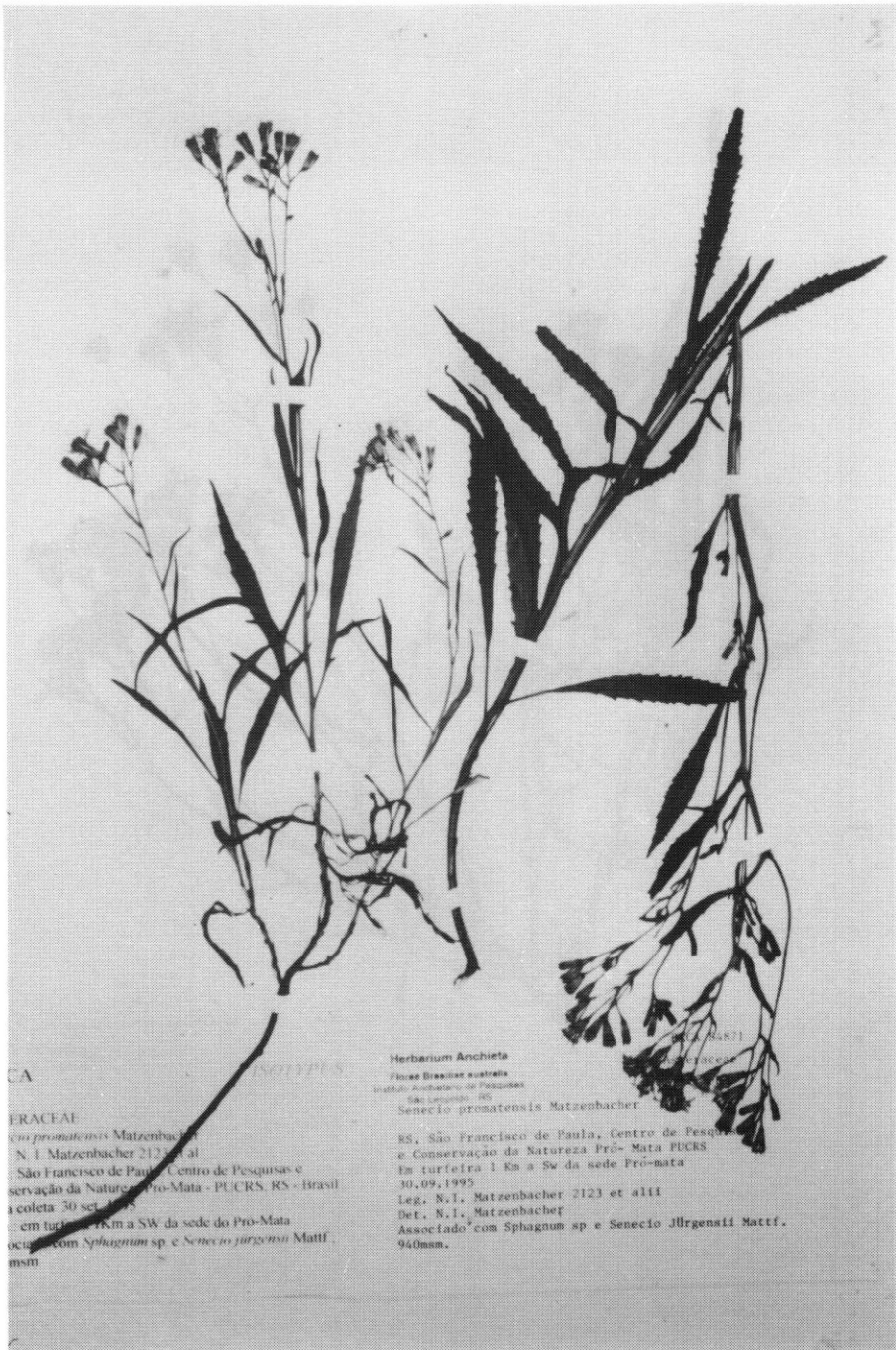
1ª *Sched.*: Herbarium Anchieta; Florae Brasiliae Australis; B. Rambo SJ – Colégio Anchieta; Porto Alegre; 25787; *Verbena*; Brasilia, RGS, Fazenda Sta Cecília p. S. Gabriel; In campestribus dumetosis; 15.1.1944; Legit B. Rambo SJ.

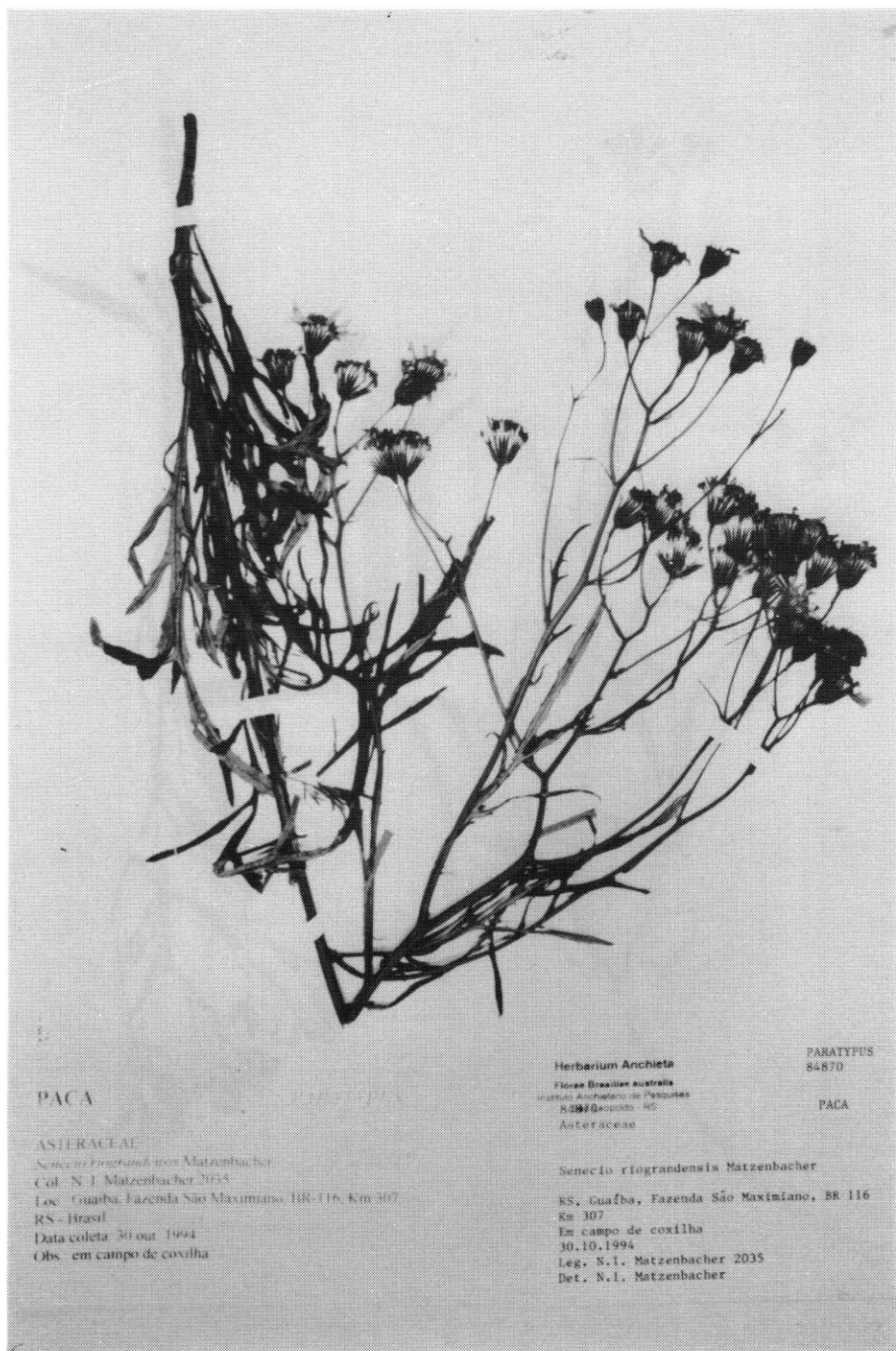
2ª *Sched.*: Type! *Verbena ramboi* Moldenke; Identified by H. N. Moldenke and cited by him in his Monograph of the genus; March, 1951.

Bibliografia

- BRACK, P., 1987. Duas espécies novas de *Pilea* (Urticaceae) do Rio Grande do Sul, Brasil. *Napaea* 3. p. 1-4.
- BRADE, A. C., 1957. Melastomatáceas novas do Estado do Rio Grande do Sul. *Sellowia* 8. 367-379.
- CABRAL, E., 1993. Novidades em *Galianthe* (Rubiaceae). *Bonplandia* 7 (1-4). p. 1-30.
- CABRERA, A., 1971. Revisión del género *Gochnatia* (Compositae). *Rev. Mus. La Plata Secc. Bot.*, v. 12, n. 66. p. 123-124.
- GUIMARÃES, E. F., MAUTONE, L. E., RODRIGUES, J. A., 1978. Levantamento dos tipos do Herbário do Jardim Botânico do Rio de Janeiro. Ochnaceae. *Rodriguésia* 30 (46): 203-251. 19 fotos.
- MARCHIORETTO, M. S. & SIQUEIRA, J. C., 1998. O gênero *Microtea* Sw. (Phytolaccaceae) no Brasil. *Pesquisas – Botânica* 47. p. 5-51.
- MARCHIORETTO, M. S., 1998. Levantamento dos Typi de Angiospermas do Herbarium Anchieta – PACA – Instituto Anchietano de Pesquisas – III. *Pesquisas – Botânica* 47. p. 53-110.
- MARQUES, M. do C. M. & MONTALVO, E. A., 1977. Levantamento dos tipos do Herbário do Jardim Botânico do Rio de Janeiro. Bignoniaceae I. *Arq. do Jard. Bot. do Rio de Janeiro* 20: 63-75.

- MATZENBACHER, N. I., 1996. Duas novas espécies e uma nova forma do gênero *Senecio* L. (Asteraceae – Senecioneae) no Rio Grande do Sul – Brasil. *Com. do Museu de Ciências e Tecnologia da PUCRS* 2 (1): 3-14.
- MOLDENKE, H. N., 1949. Notes on new and noteworthy plants III. *Phytologia* 3 (3). p. 106-121.
- _____, 1950. Verbenaceae Novelties, Mostly from Madagascar and Miscellaneous Taxonomic Notes. *Lloydia* 13 (3). p. 205-226.
- _____, 1951. The know geographic distribution of the members of the Verbenaceae, Avicenniaceae, Stilbaceae, Symphoremaceae. Supplement 5. *Phytologia* 3 (8). p. 448-472.
- OCCHIONI, P., 1949. Lista de "Typus" do Herbário do Jardim Botânico do Rio de Janeiro. *Lilloa* 27. 419-487.
- PABST, G. F. J., 1952. Additamenta ad Orchidologiam Brasiliensem I. *Arq. do Jard. Bot. do Rio de Janeiro* 12. p. 127-145.
- _____, 1955. Orchidaceae novae Riograndensis A.Cl. João Dutra descripta vel nominata sed nunquam Luci editae. I. *Arq. de Bot. do Estado de São Paulo*. 3. 109-115.
- _____, 1956. Additamenta ad Orchidologiam Brasiliensem II. *Arq. do Jardim Bot. do Rio de Janeiro*. 14. 5-36.
- RAMBO, B. & SLEUMER, H., 1956. Neue Arten der Escallonia Mutis. *Willdenovia*. 1 (3). p. 341-343.
- ROSSOW, R. A., 1987. Revisión del género *Mecardonia* (Scrophulariaceae). *Candollea*. 42 (2). p. 463-464.
- SOUZA, A. F. R. & ABREU, C. L. B., 1977. Levantamento dos tipos do Herbário do Jardim Botânico do Rio de Janeiro – Leguminosae – Caesalpinoideae II. *Arq. do Jardim Botânico do Rio de Janeiro*. 20. 93-115. 22 fotos.
- VALENTE, M. da C., 1997. Levantamento dos "Tipos" das espécies de Passifloraceae e Rhizophoraceae do Herbário do Jardim Botânico do Rio de Janeiro. *Arq. do Jard. Bot. do Rio de Janeiro*. 20. 21-27. 6 fotos.
- WASUM, R. A., 1988. Levantamento dos Tipos do Herbarium Anchieta – Instituto Anchieta de Pesquisas I. *Pesquisas – Botânica* 39: 115-125. 9 fotos.
- _____, 1990. Levantamento dos Tipos do Herbário Anchieta – Compositae, Gesneriaceae e Umbelliferae – Instituto Anchieta de Pesquisas – II. *Pesquisas – Botânica* 41: 85-98. 9 fotos.

Foto 01 – *Senecio promatensis* Matzenbacher – Isotipus



PACA

ASTERACEAE

Senecio riograndensis Matzenbacher

Col. N.I. Matzenbacher 2035

Loc. Guaíba, Fazenda São Maximiano, BR-116, Km 307

RS - Brasil

Data coleta: 30 out. 1994

Obs.: em campo de coxilha

Herbarium Anchieta

Flores Braxilise australis

Instituto Anchieta de Pesquisas

R.099 Capão de RS

Asteraceae

PARATYPUS
84870

PACA

Senecio riograndensis Matzenbacher

RS, Guaíba, Fazenda São Maximiano, BR 116
Km 307

Em campo de coxilha

30.10.1994

Leg. N.I. Matzenbacher 2035

Det. N.I. Matzenbacher

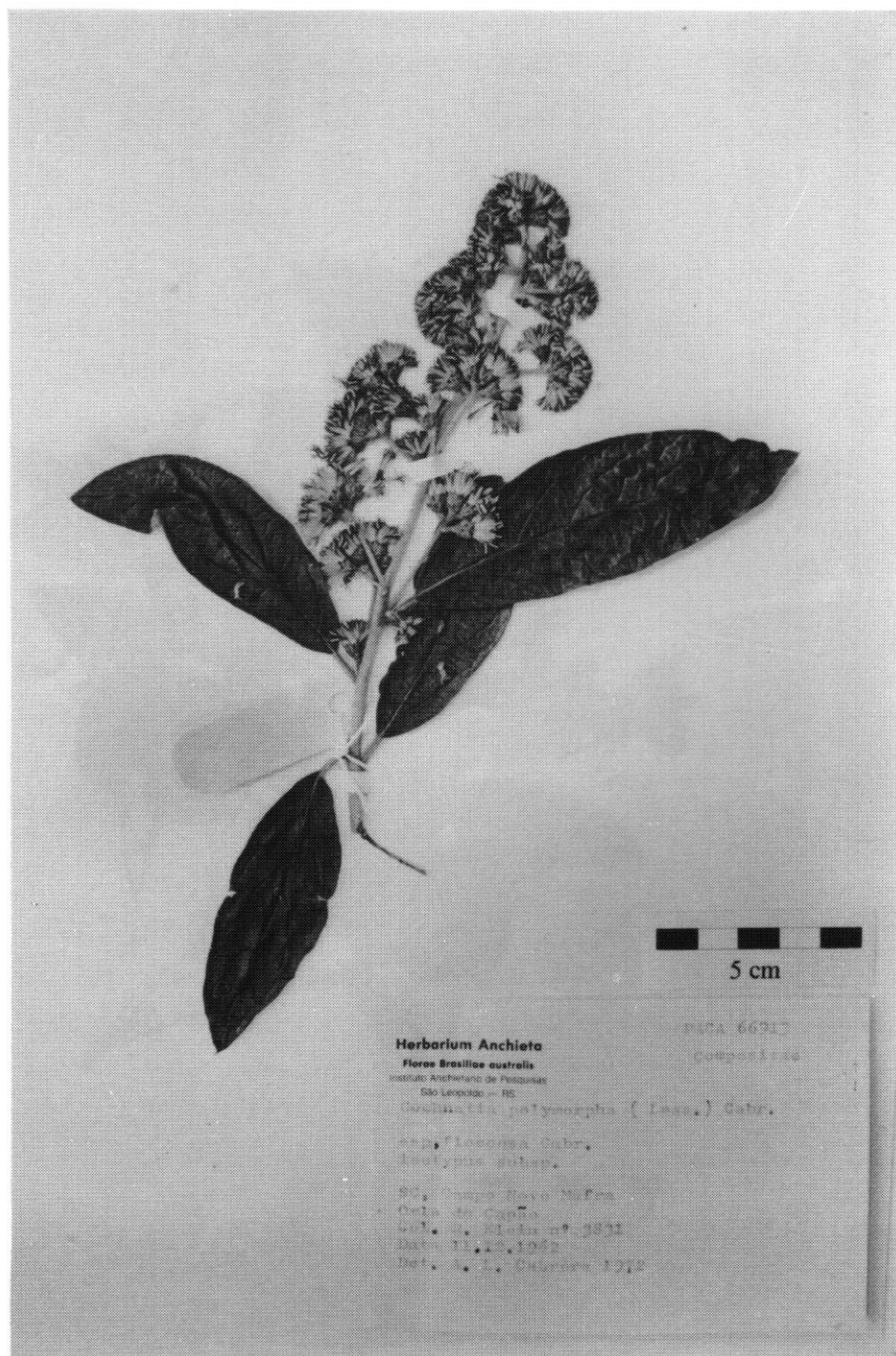
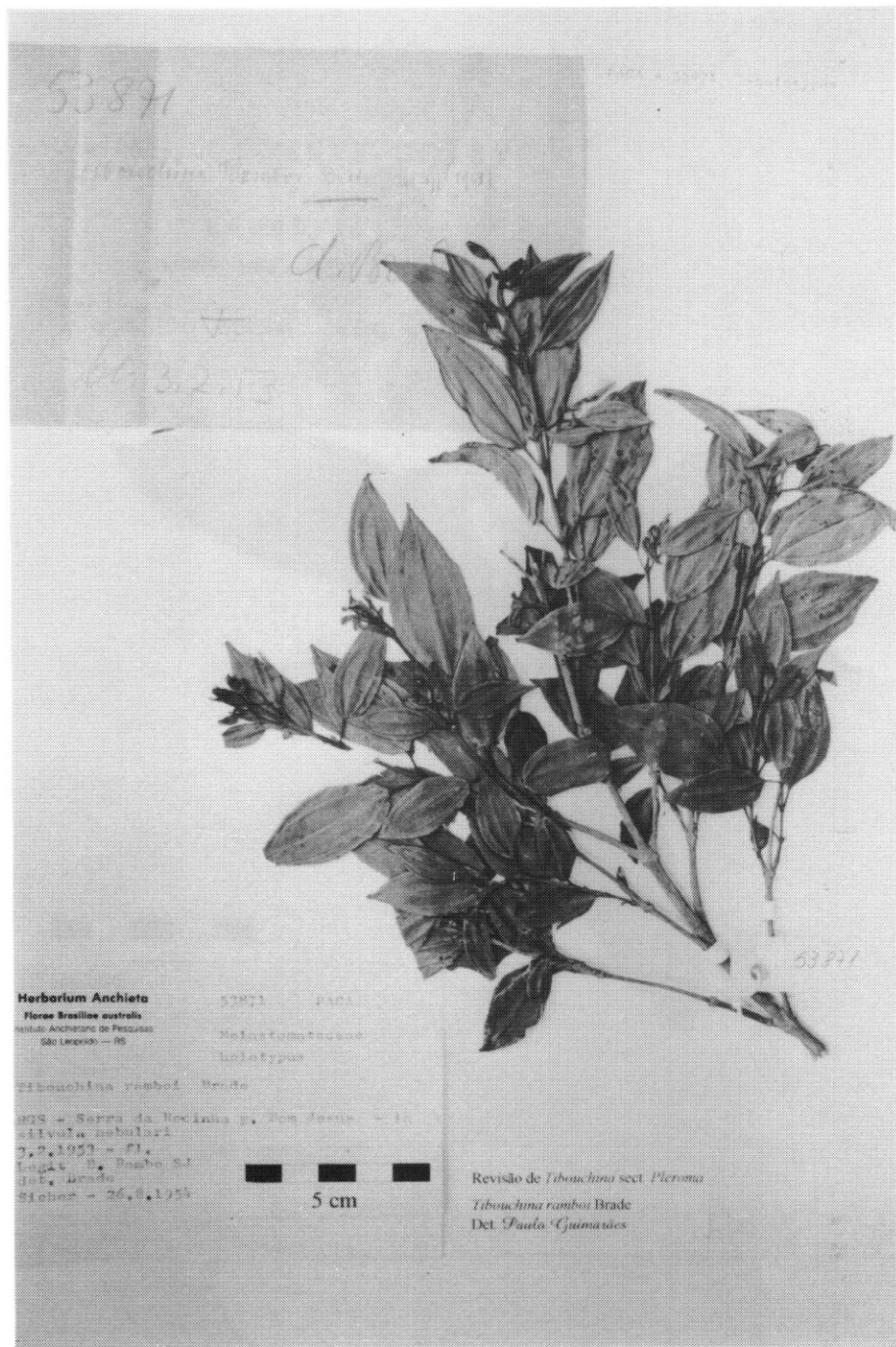
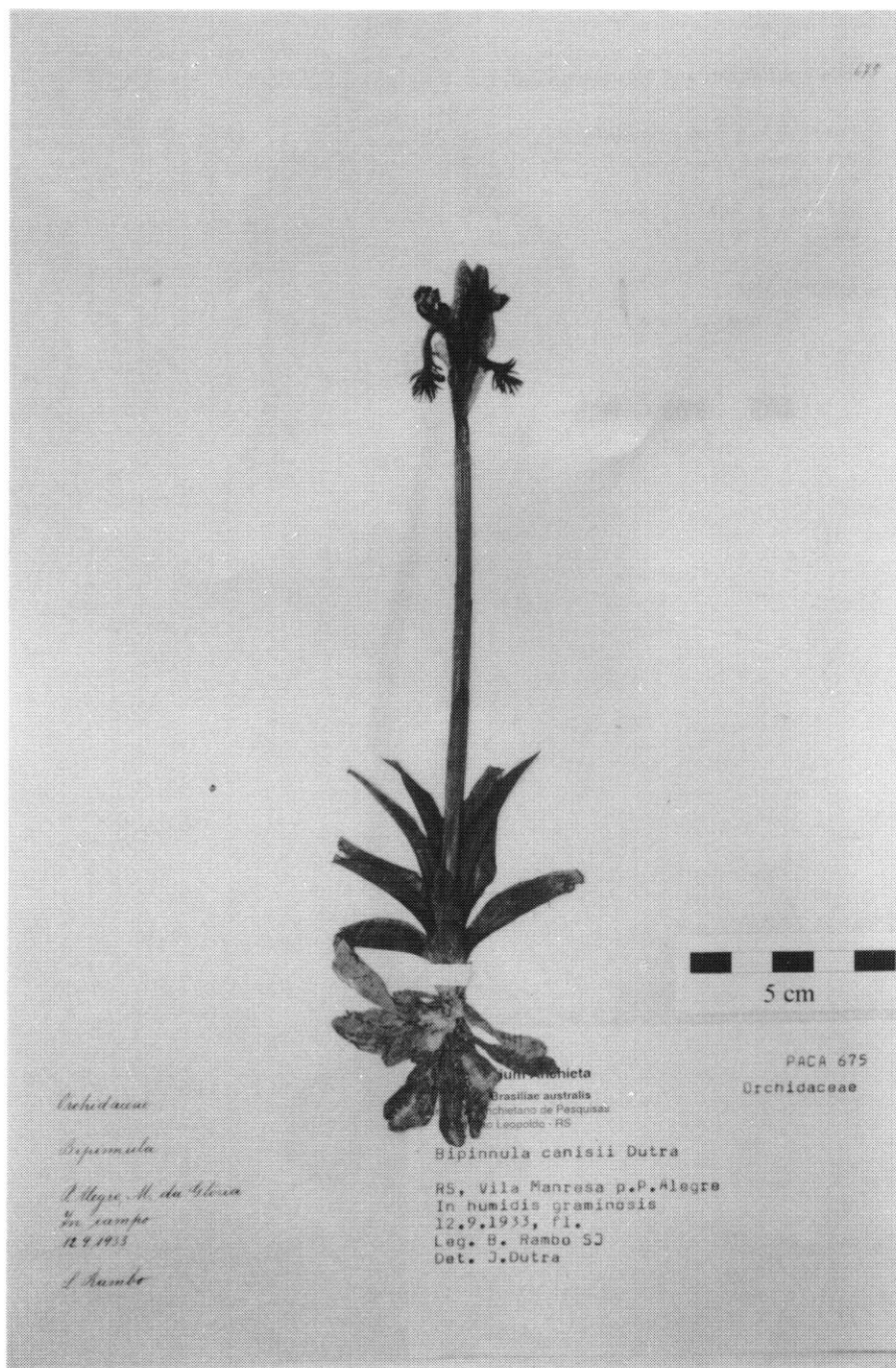


Foto 03 – *Gochnatia polymorpha* (Less.) Cabr. ssp. *floccosa* Cabr. – Paratypus

Foto 04 – *Tibouchina ramboi* Brade – Holotypus

Foto 05 - *Bipinnula canisii* Dutra - Paratypus

Blütenpflanzen aus Rio Grande do Sul - Südbrasilien

Nr. 675

Familie: *Orchitaceae*Wiss. Name: *Bipinula canisii* Dutra

Volksname:

Gesammelt und bestimmt von Balduino Rambo S.J.,
am 17. 4. 1955 in ob. da Gl. auf städtischem Kamp.

Bemerkungen:

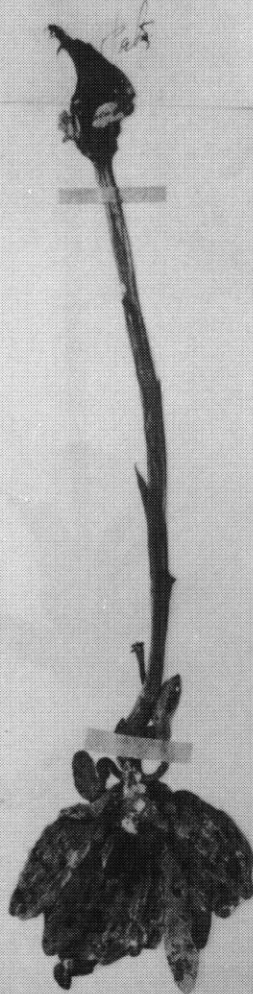
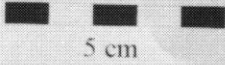
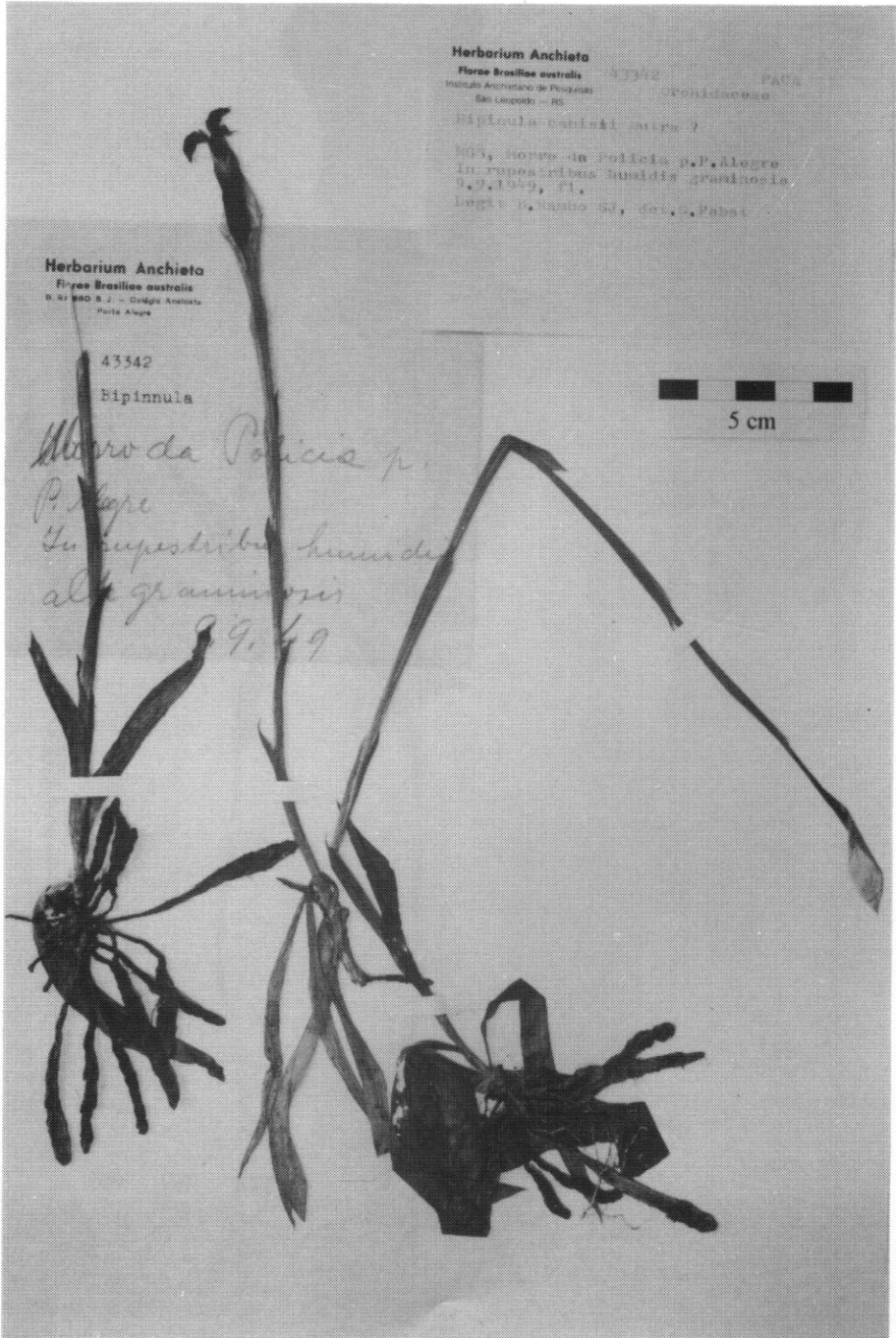
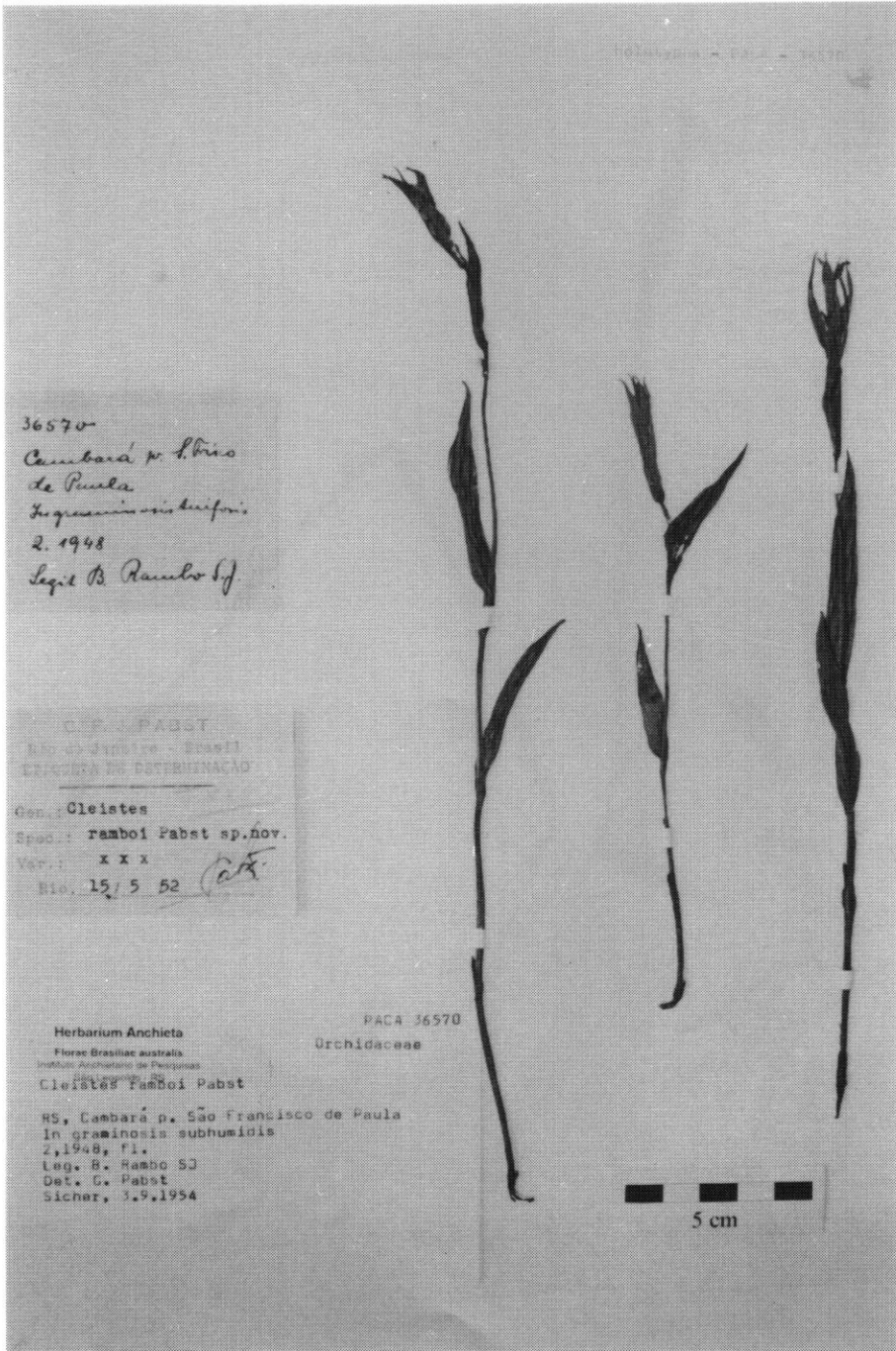
Foto 06 - *Bipinula canisii* Dutra - Paratypus

Foto 07 - *Bipimula canisii* Dutra - Topotypus



Foto 08 - *Bipinula canisii* Dutra - Topotypus

Foto 09 - *Bipinnula canisii* Dutra - Topotypus

Foto 10 - *Cleistes ramboi* Pabst - Holotypus

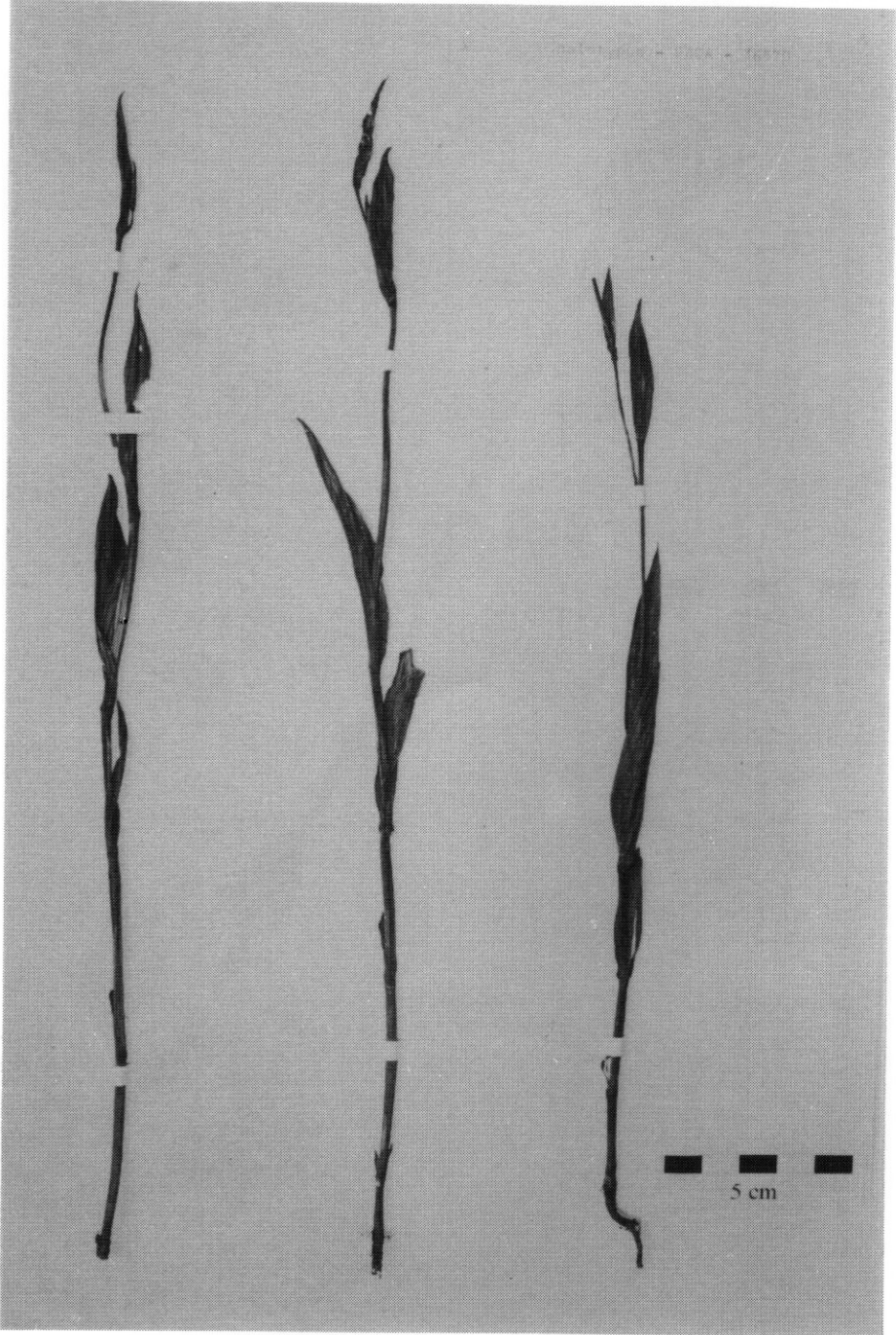
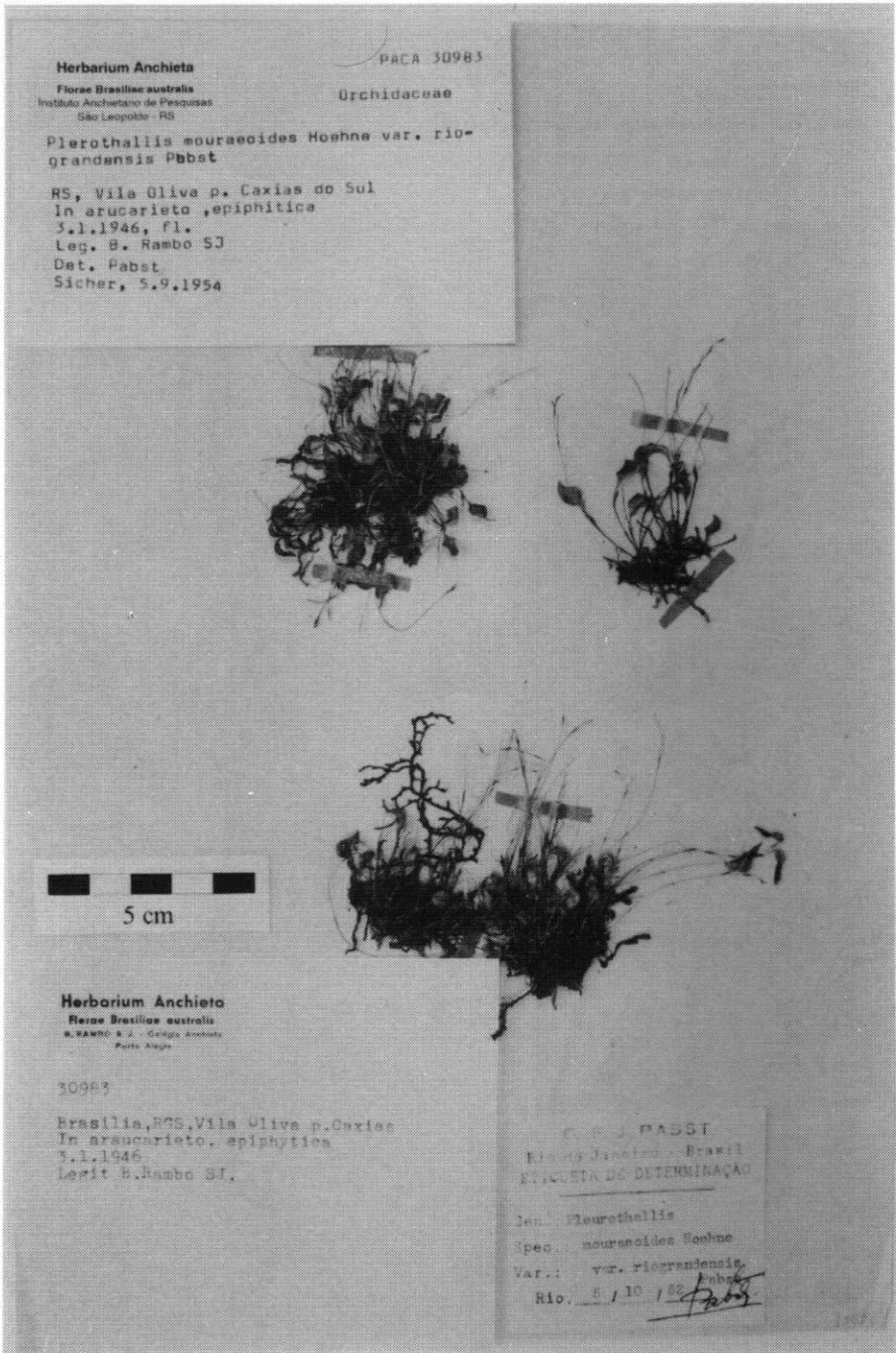


Foto 11 – *Cleistes ramboi* Pabst – Holotypus

Foto 12 - *Erythroxes bruxelii* Pabst - Holotypus

Foto 13 – *Pleurothallis mouraeoides* Hoehne var. *riograndensis* Pabst – Holotypus

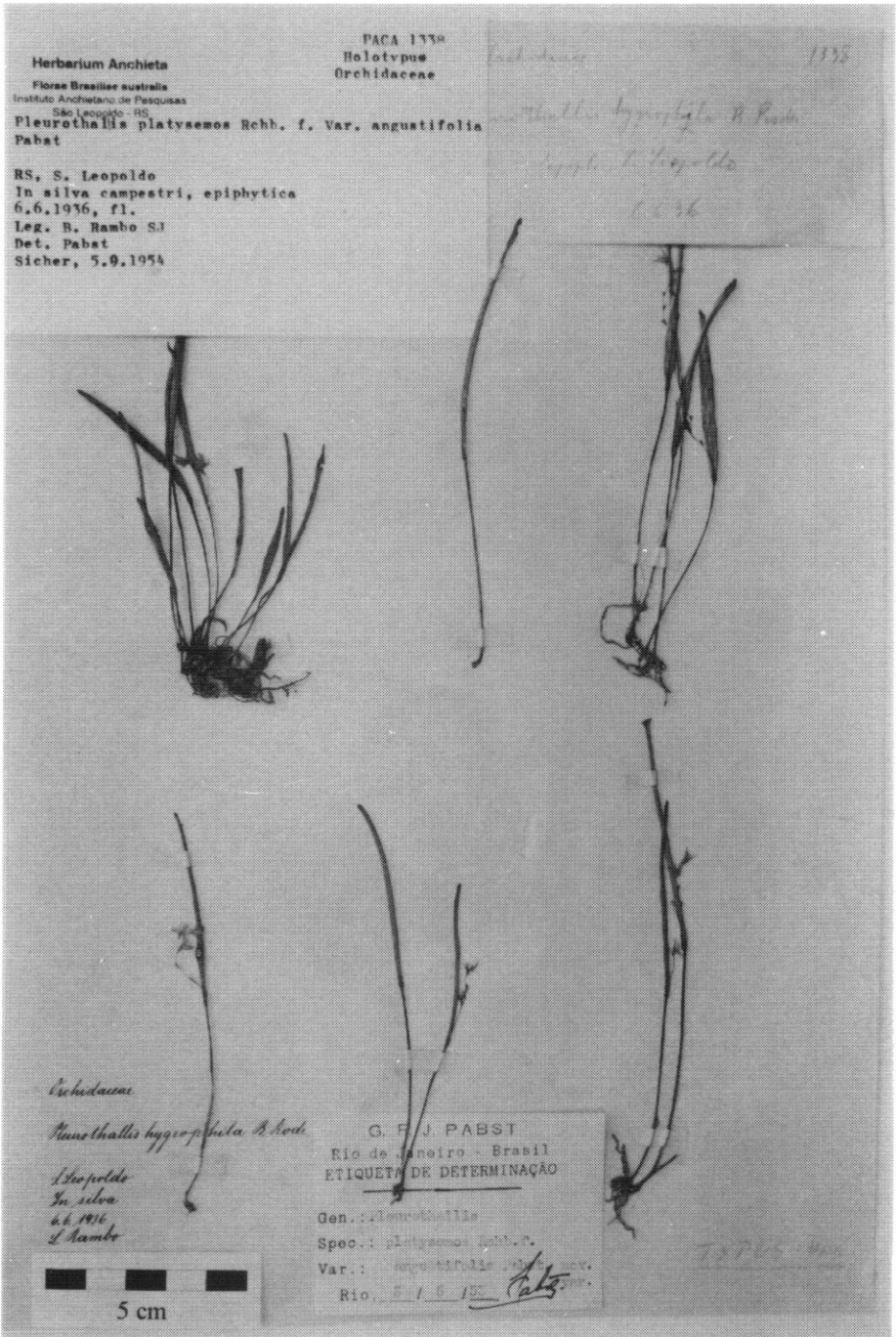
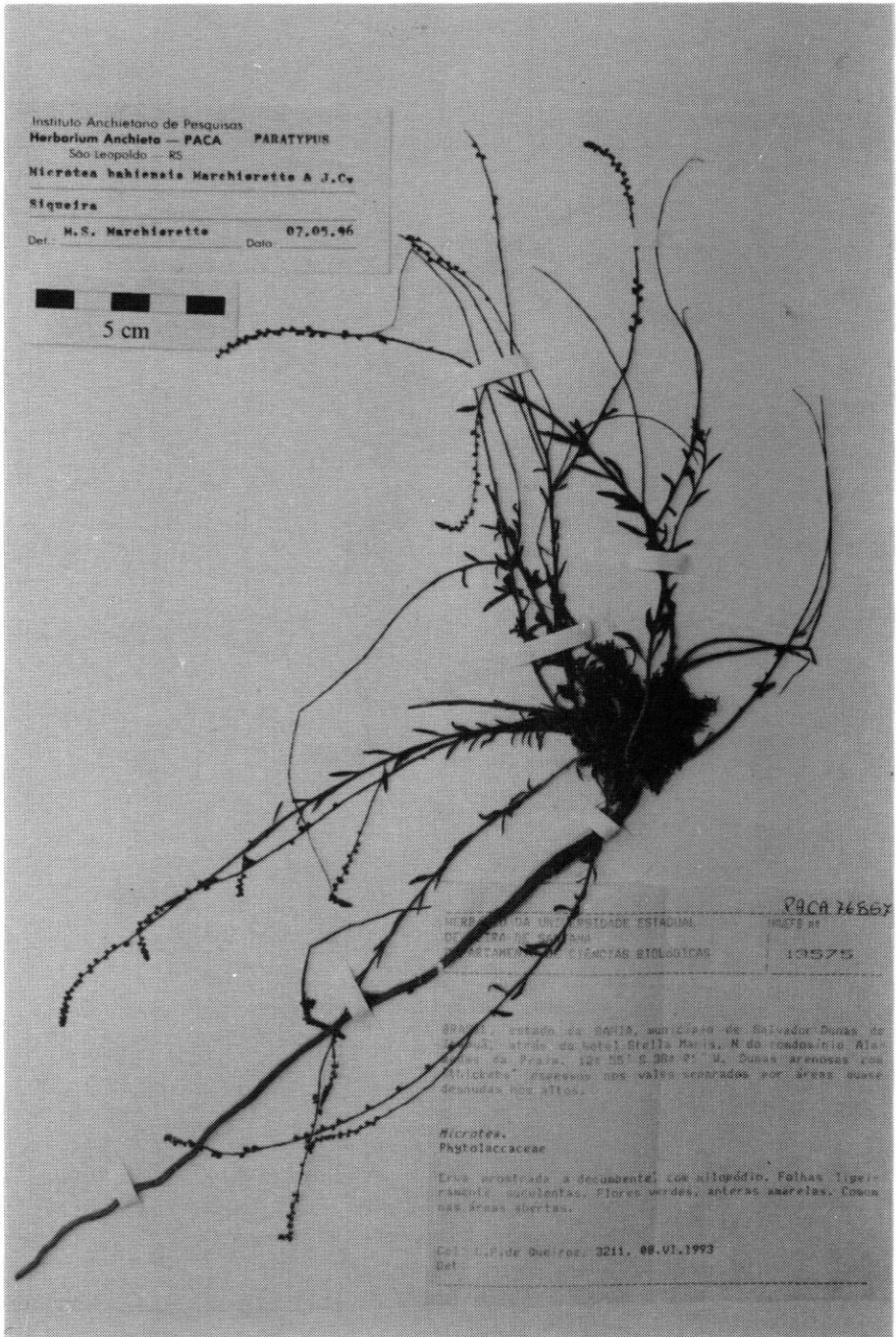
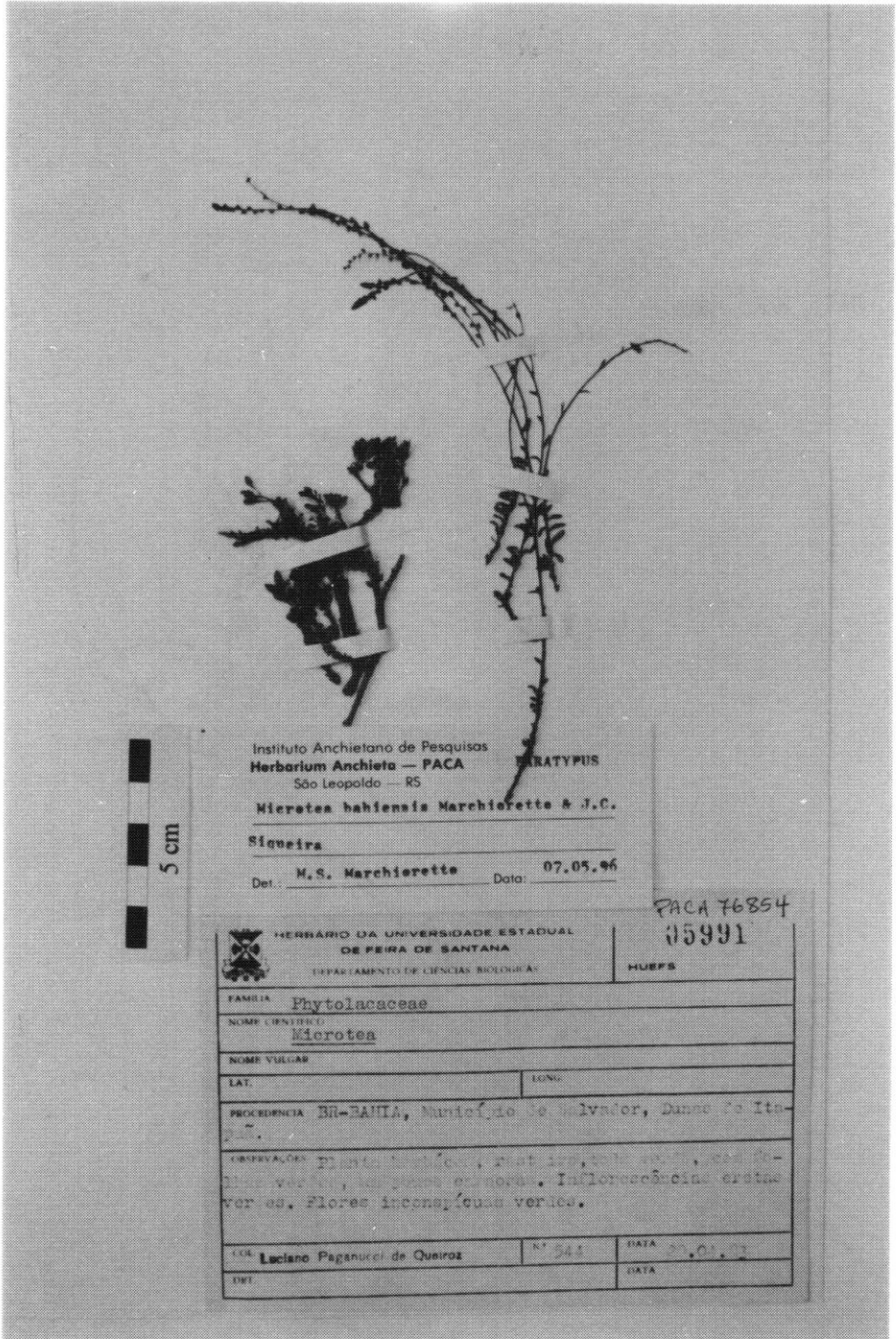


Foto 14 – *Pleurothallis platysemos* Rchb. f. var. *angustifolia* Pabst – Holotypus

Foto 15 – *Microtea bahiensis* Marchioretto & J. C. Siqueira – Paratypus

Foto 16 – *Microtea bahiensis* Marchioretto & J. C. Siqueira – Paratypus

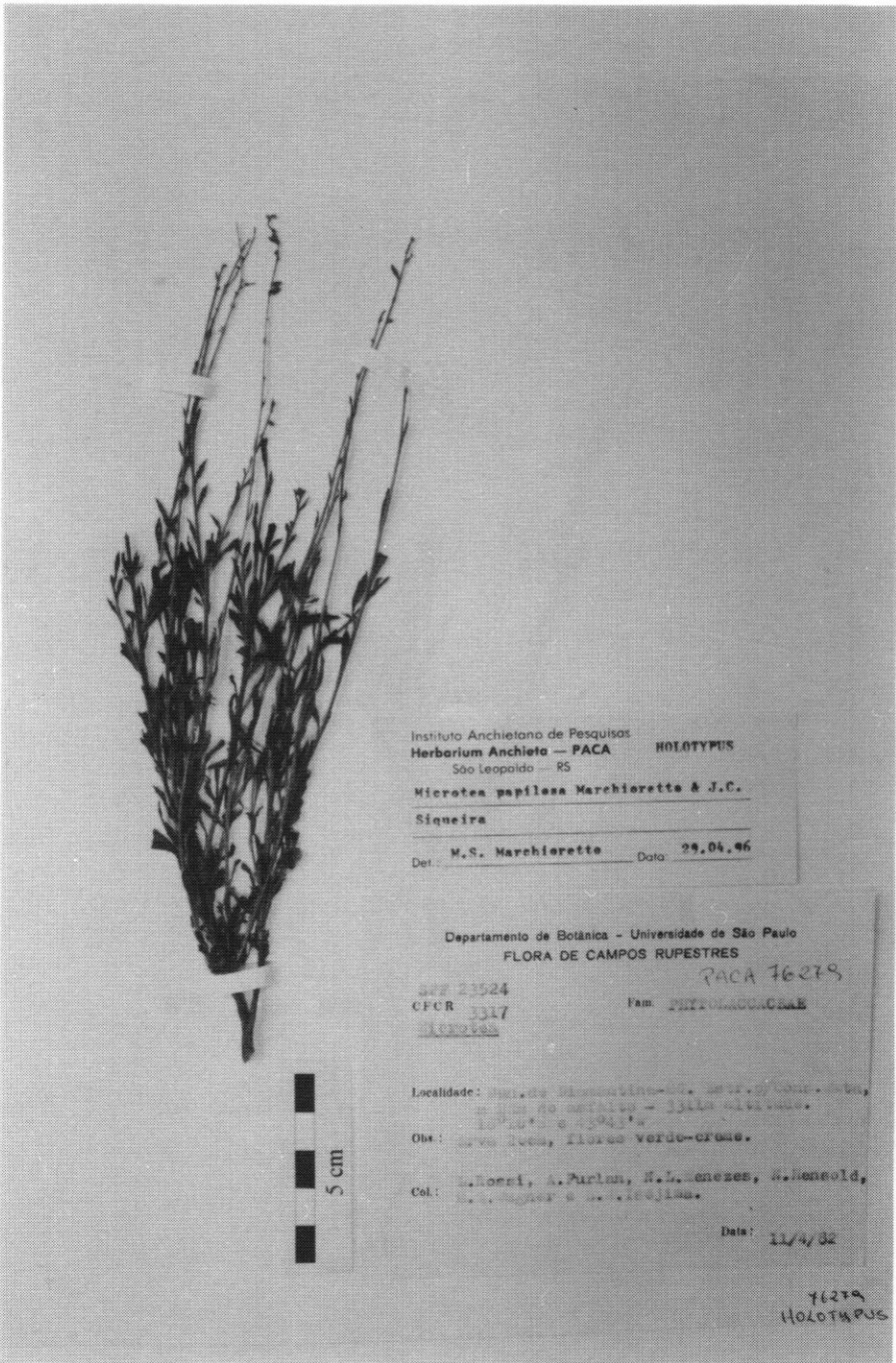
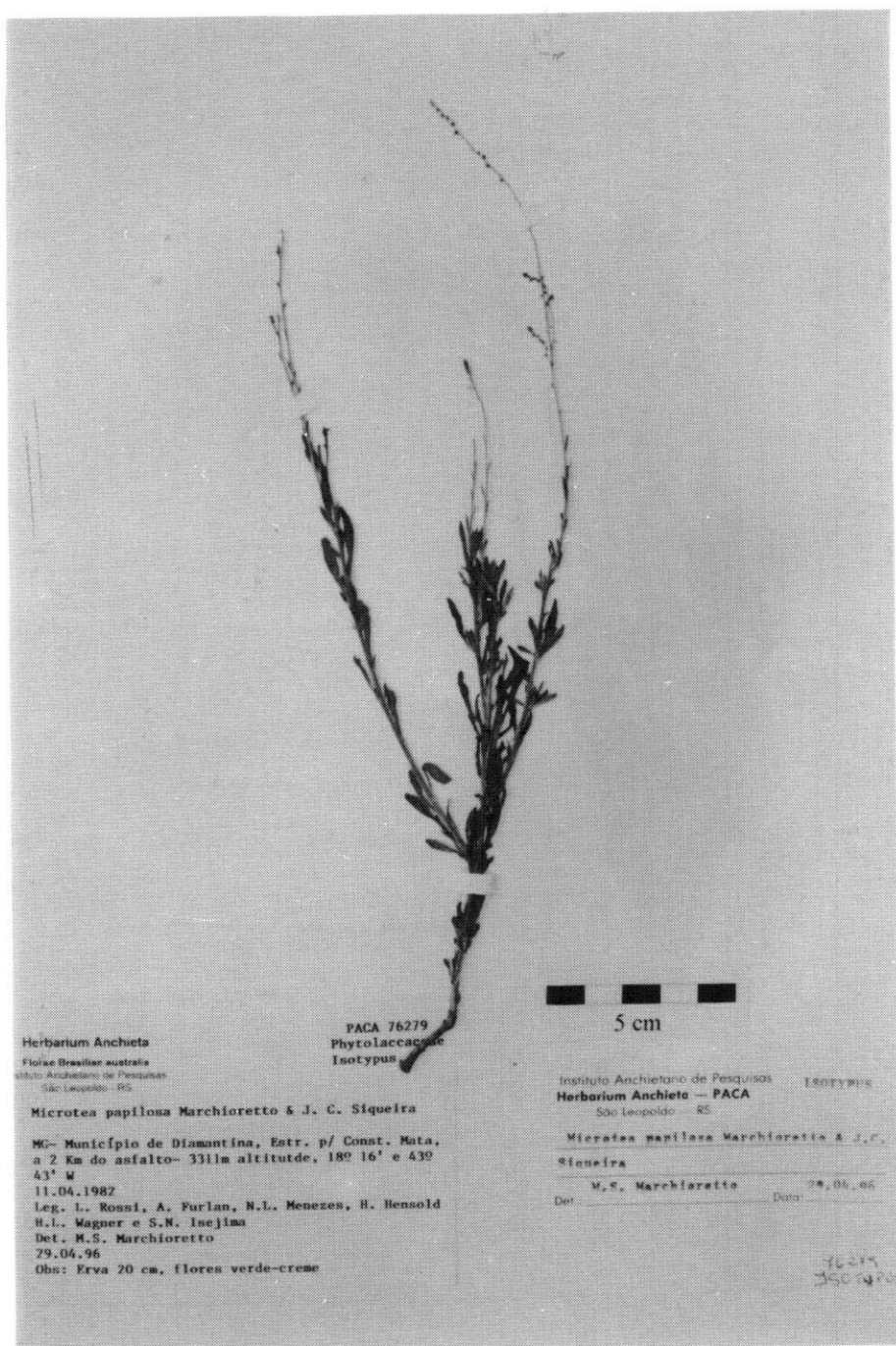
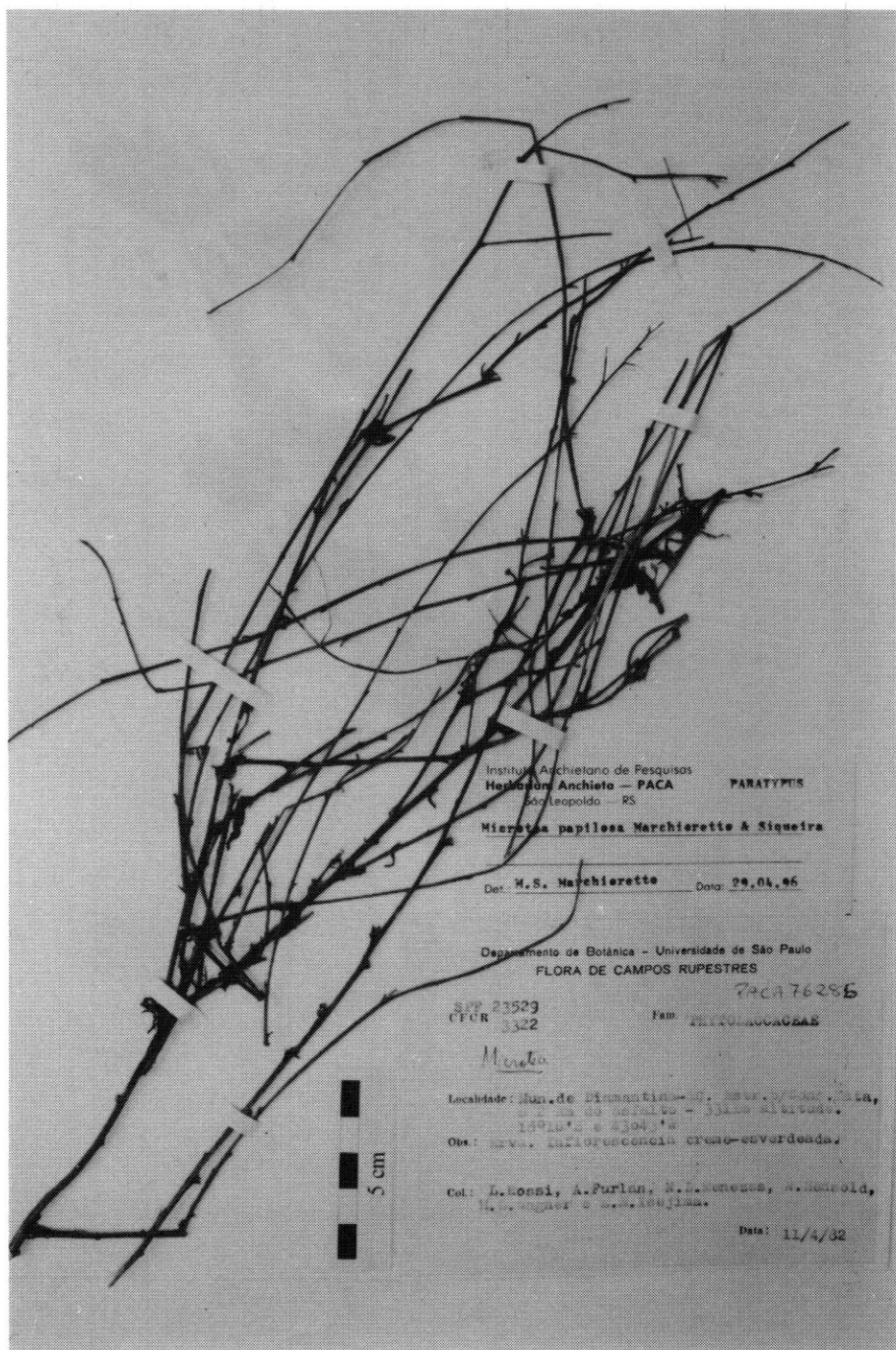


Foto 17 - *Microtea papilosa* Marchioretto & J. C. Siqueira - Holotypus

Foto 18 - *Microtea papilosa* Marchioretto & J. C. Siqueira - Isotypus

Foto 19 - *Microtea papilosa* Marchioretto & J. C. Siqueira - Paratypus

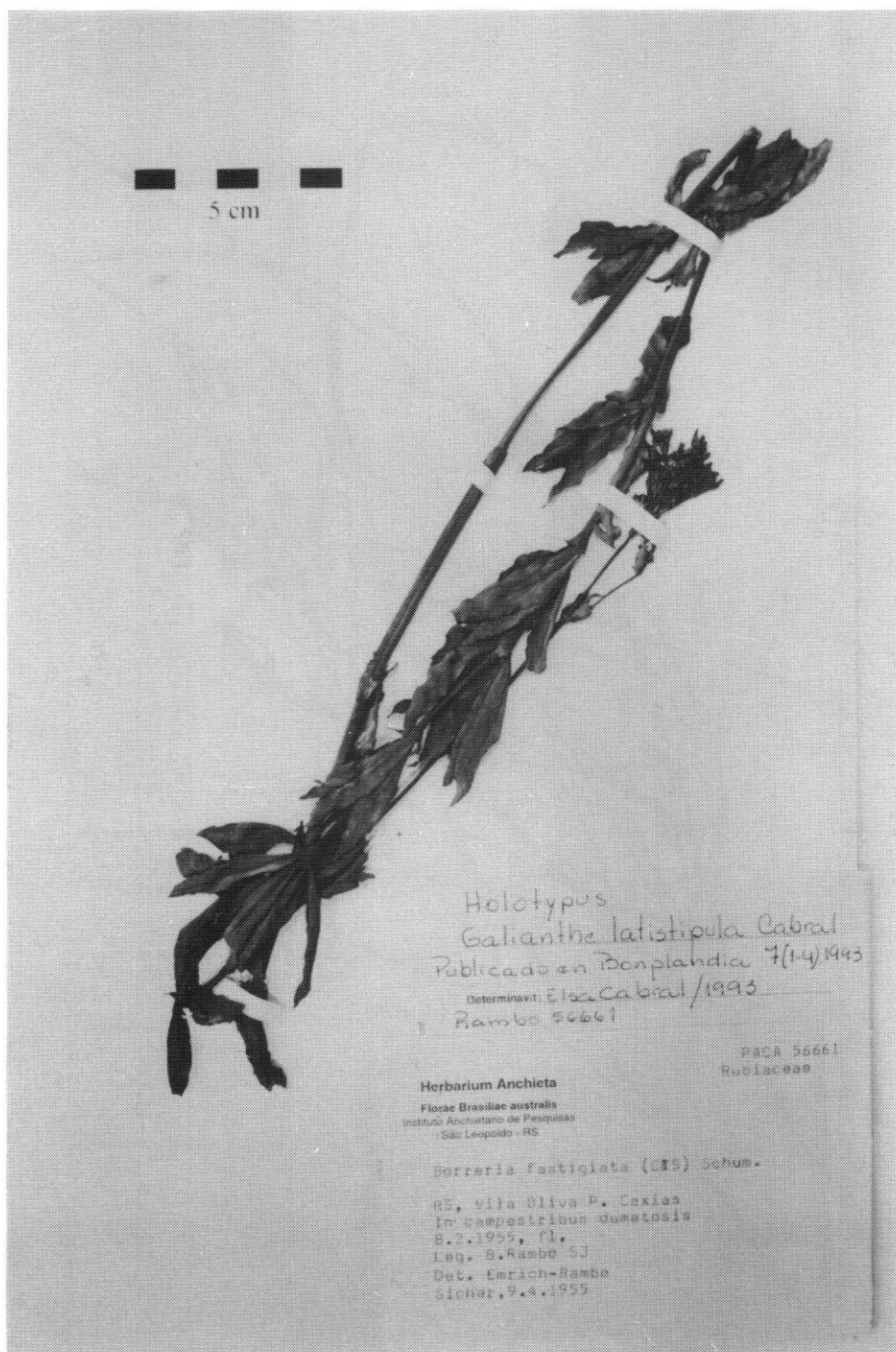
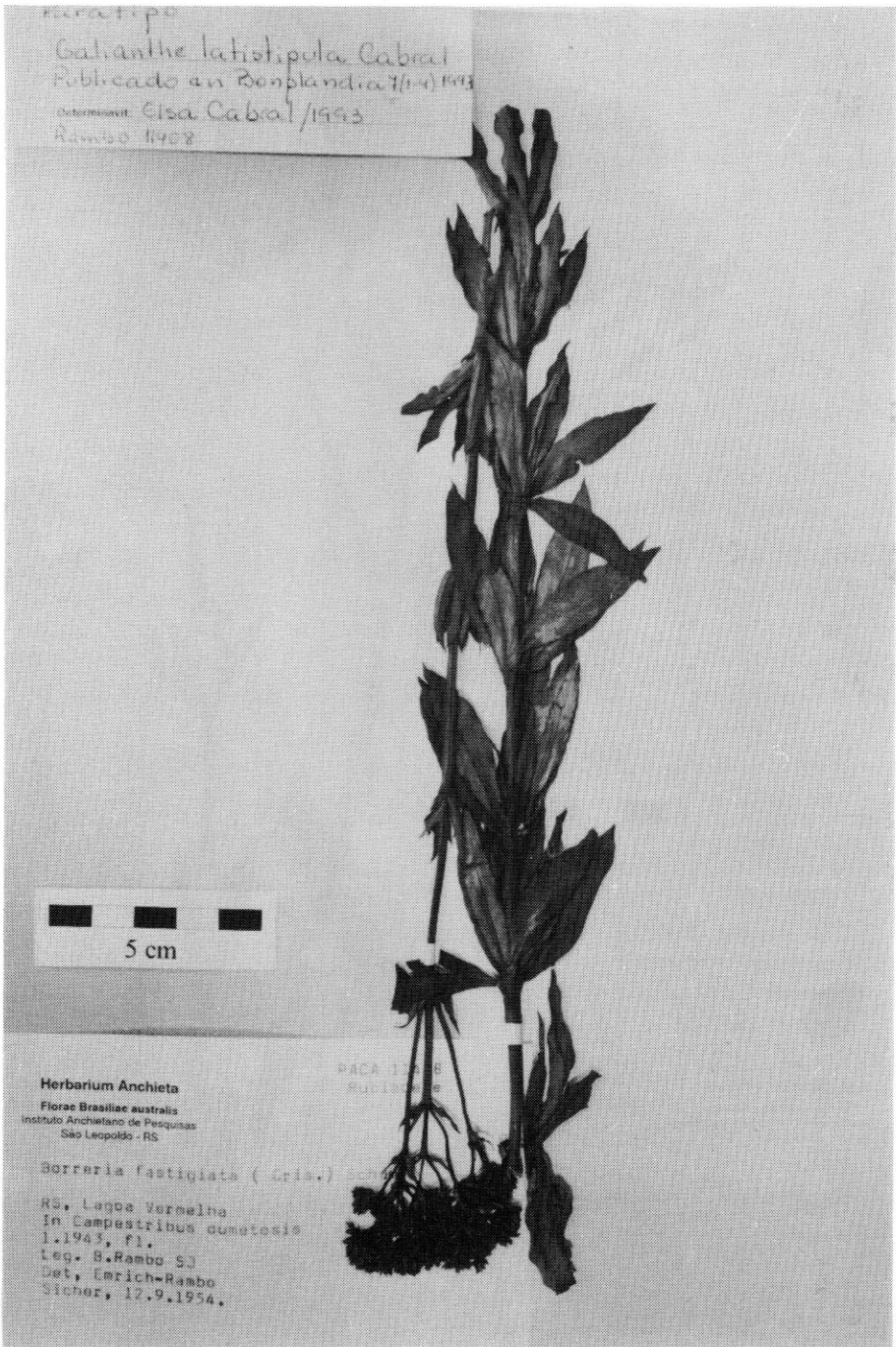
Foto 20 – *Galianthe latistipula* Cabral – Holotypus



Foto 21 – *Galianthe latistipula* Cabral – Holotypus

Foto 22 – *Galianthe latistipula* Cabral – Paratypus

Foto 23 – *Galianthe latistipula* Cabral – Paratypus

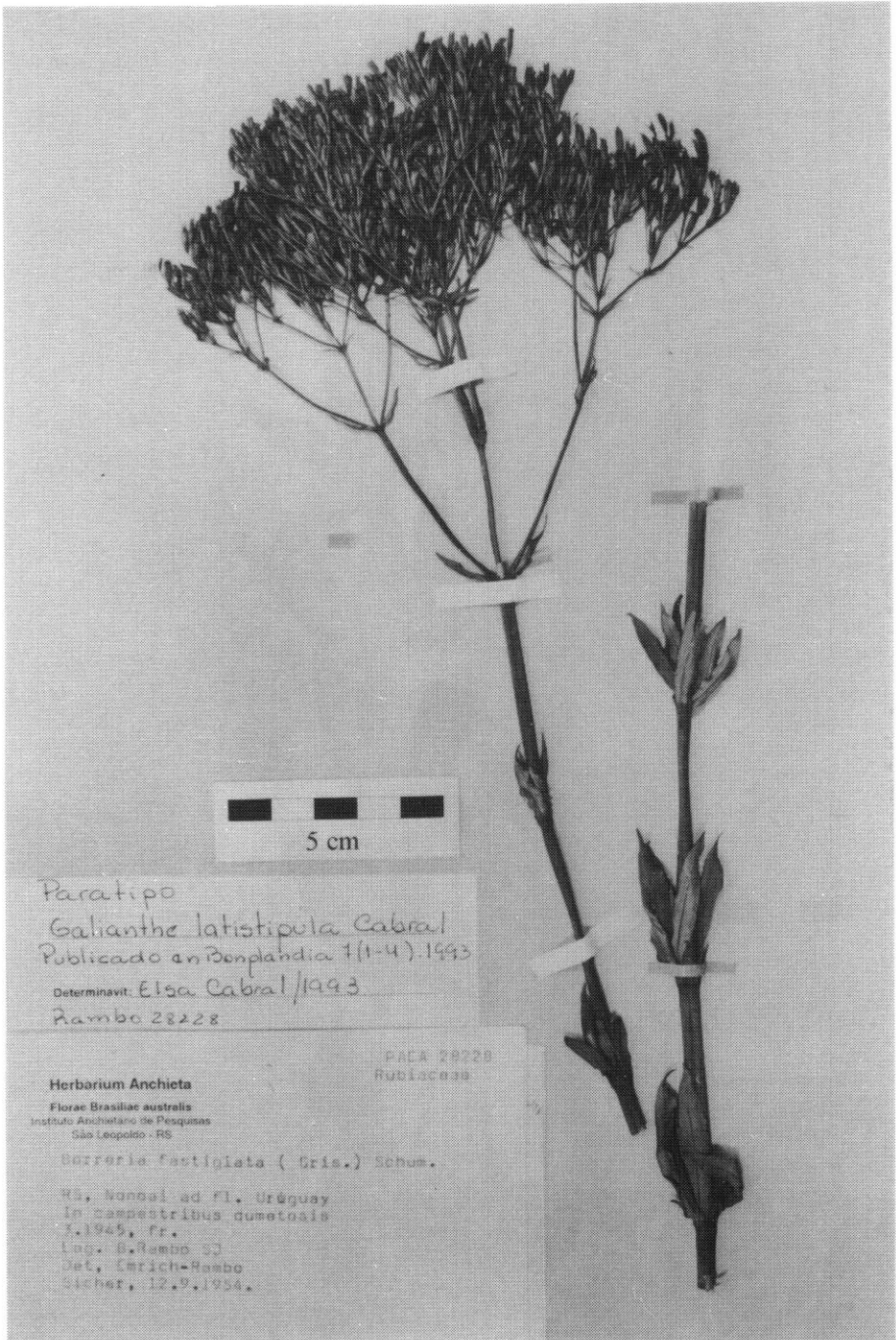
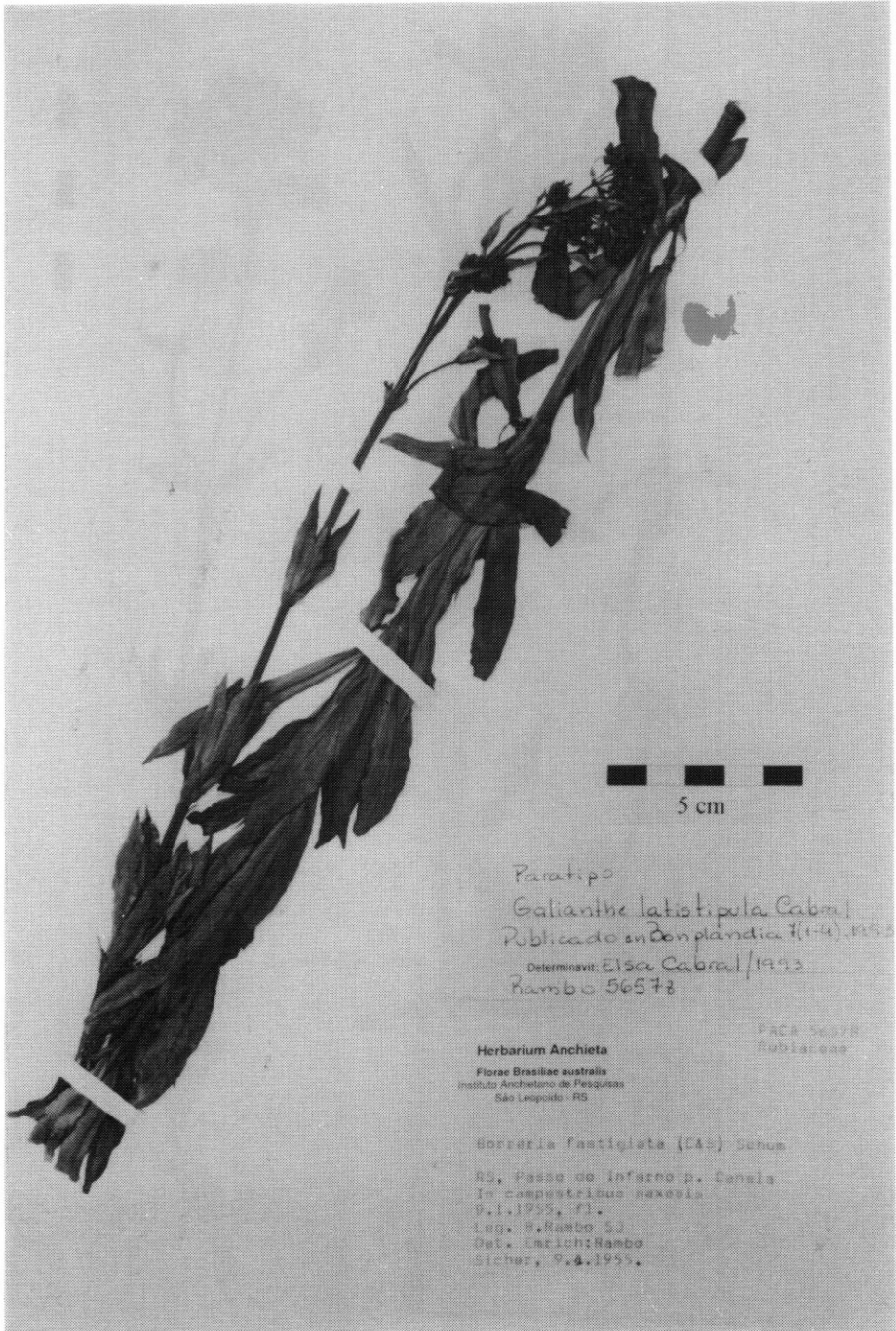
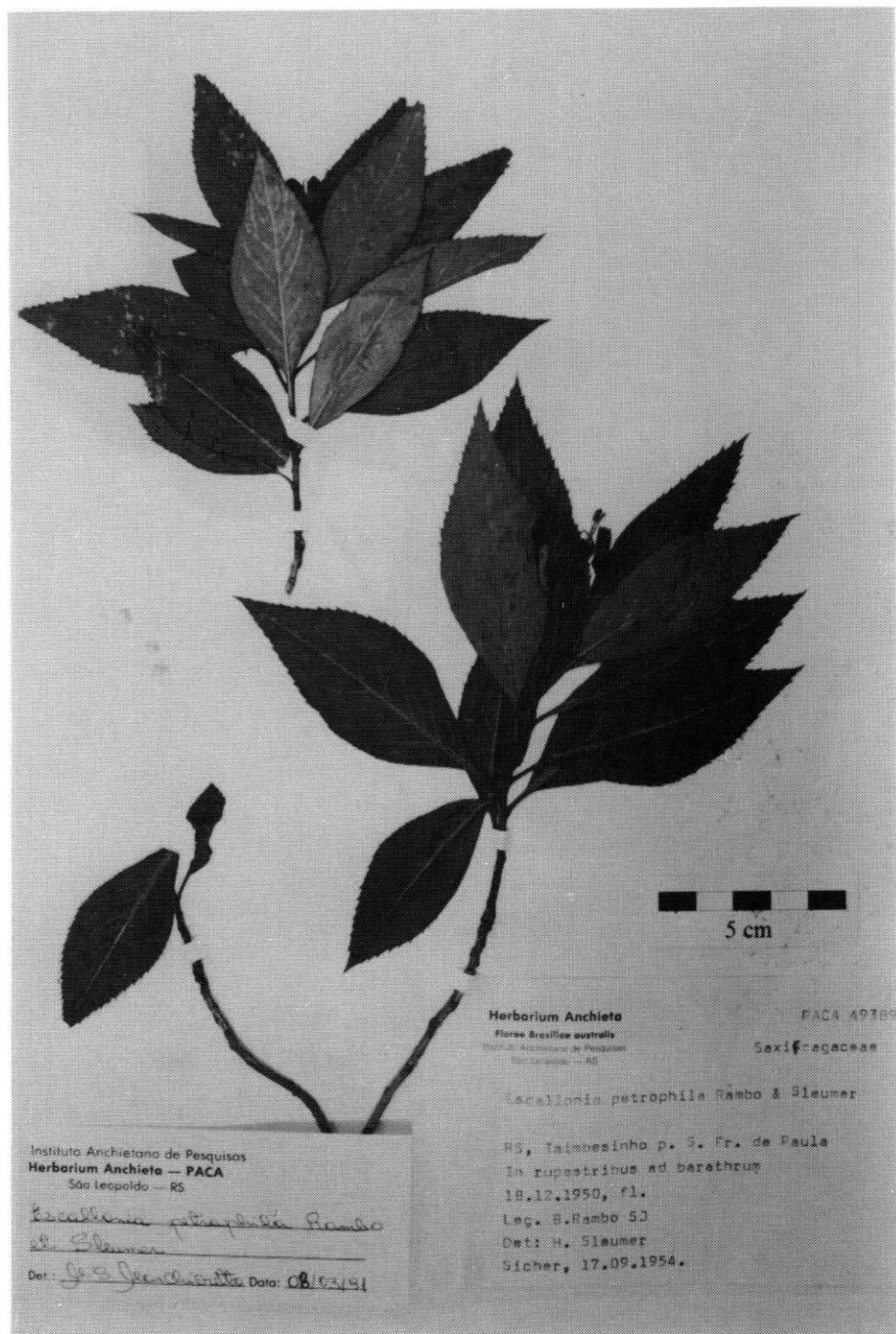
Foto 24 - *Galianthe latistipula* Cabral - Paratypus

Foto 25 – *Galianthe latistipula* Cabral – Paratypus

Foto 26 – *Galianthe latistipula* Cabral – Paratypus

Foto 27 — *Escallonia petrophila* Rambo & Sleumer — Isotypus

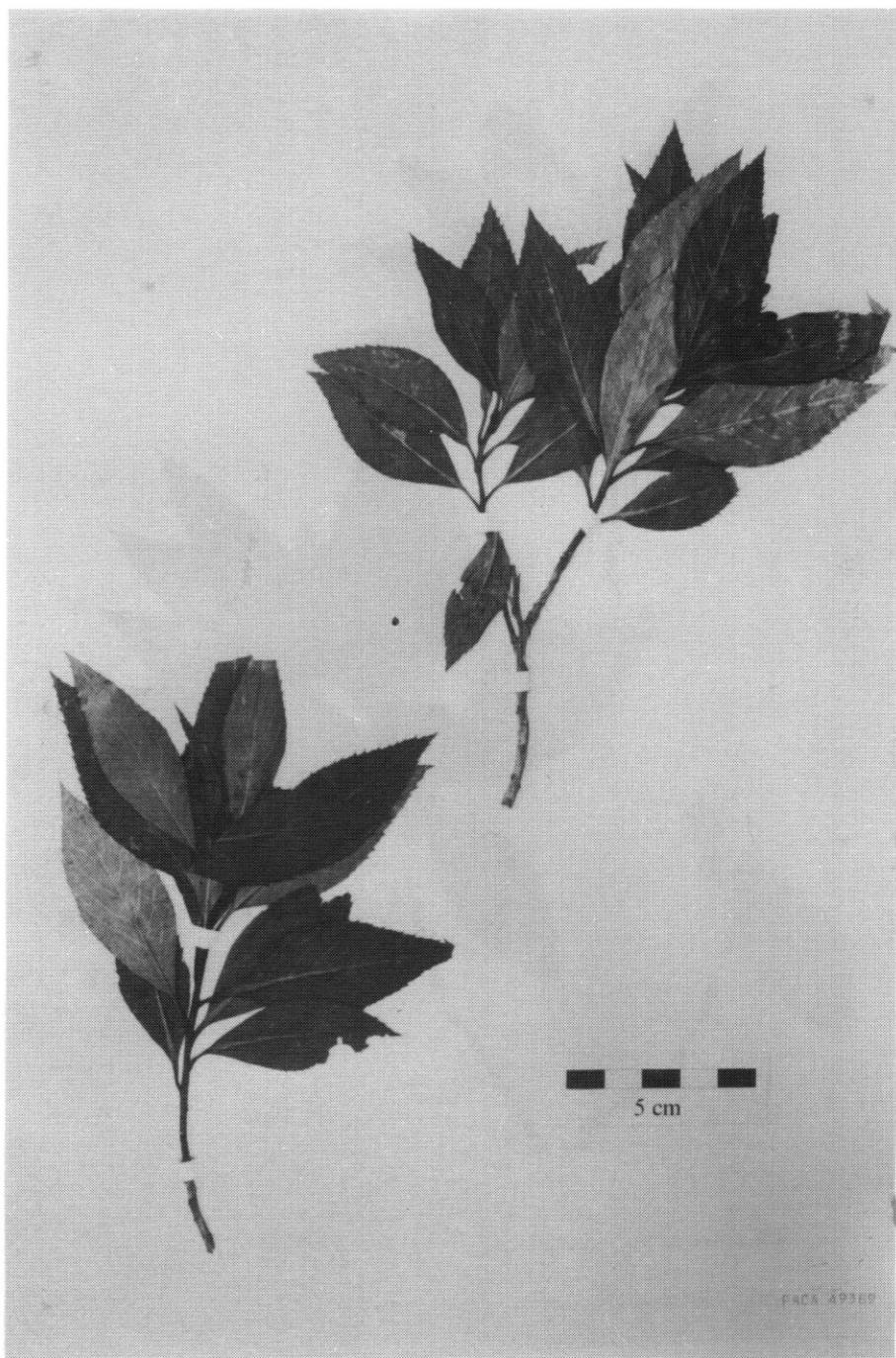
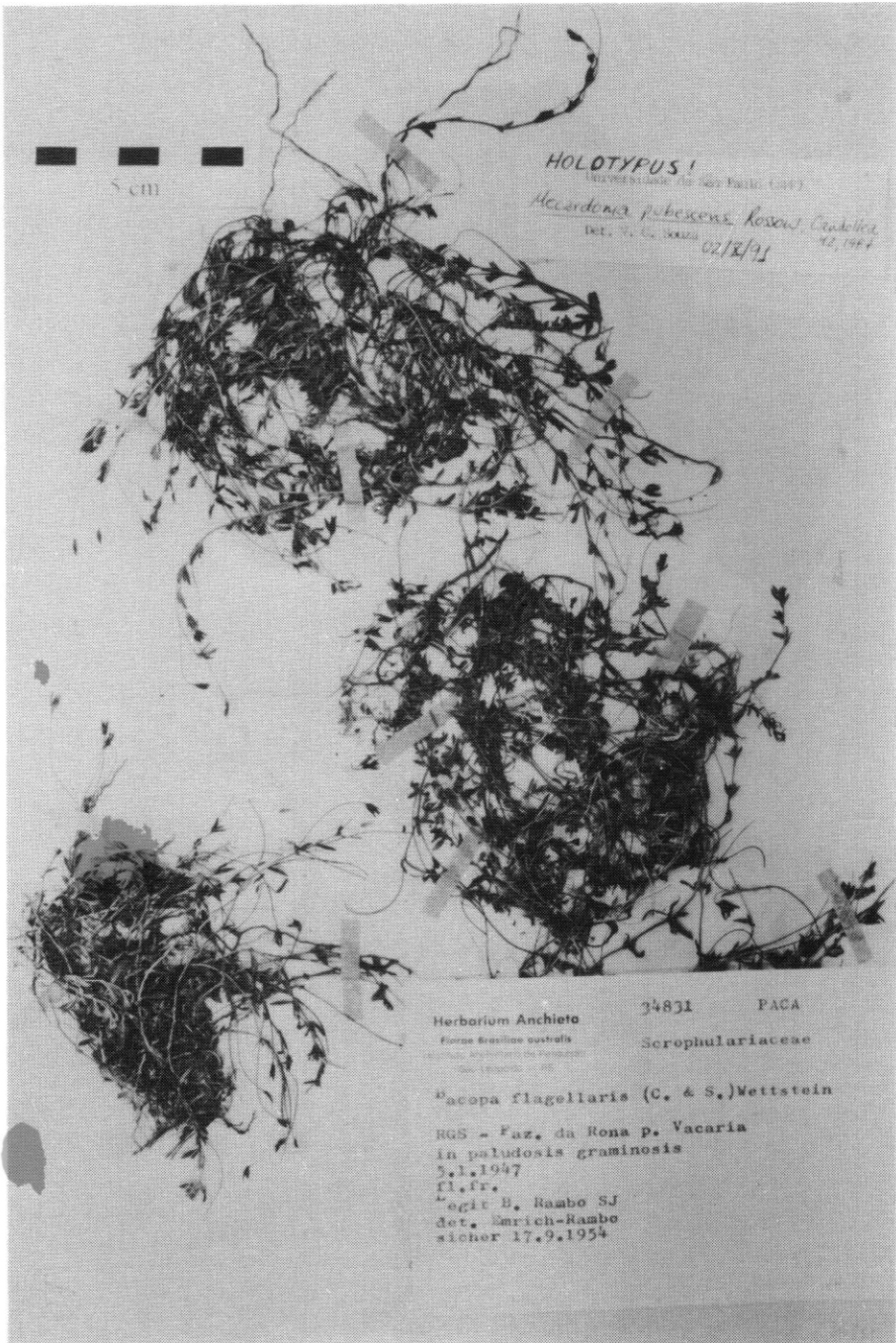
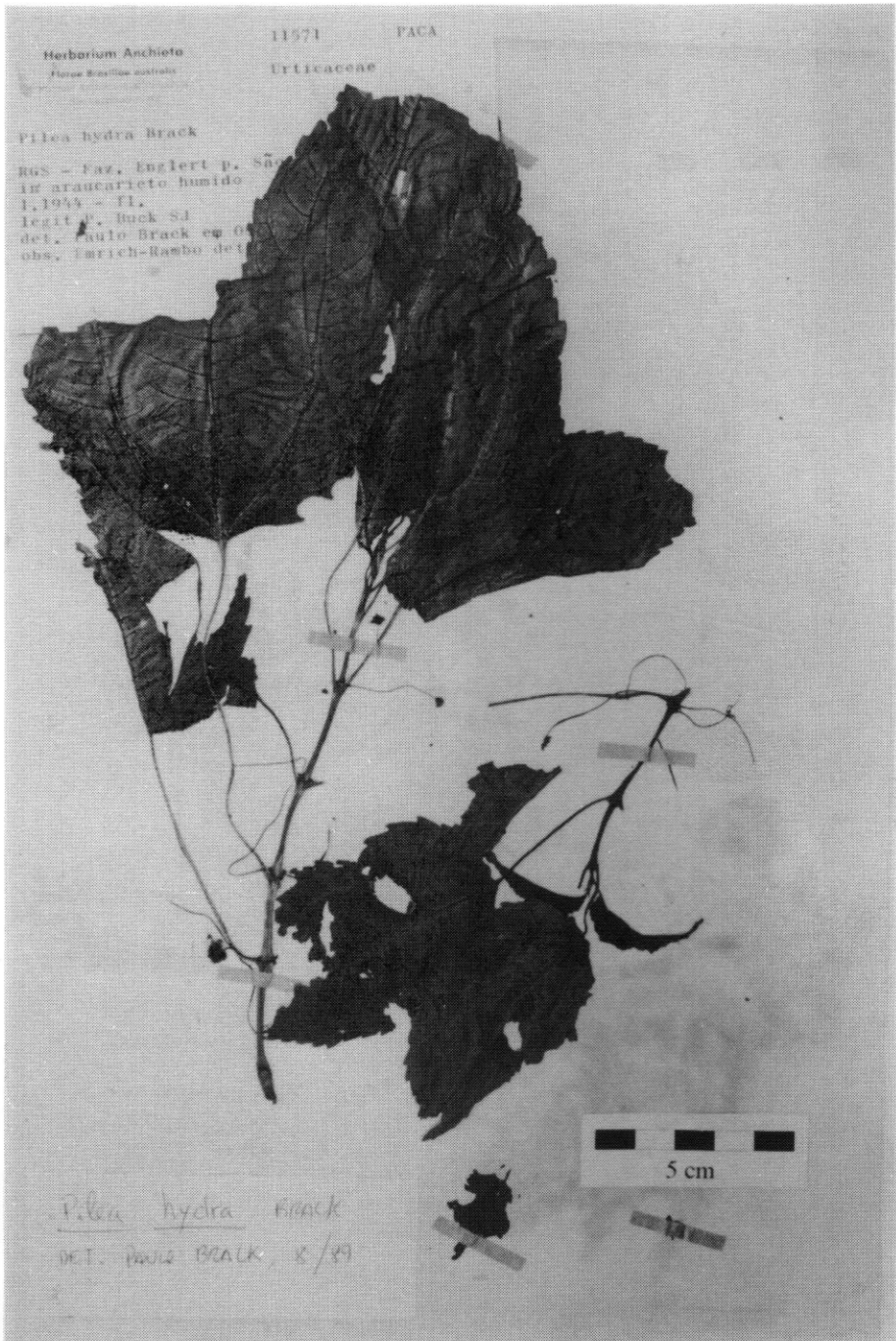
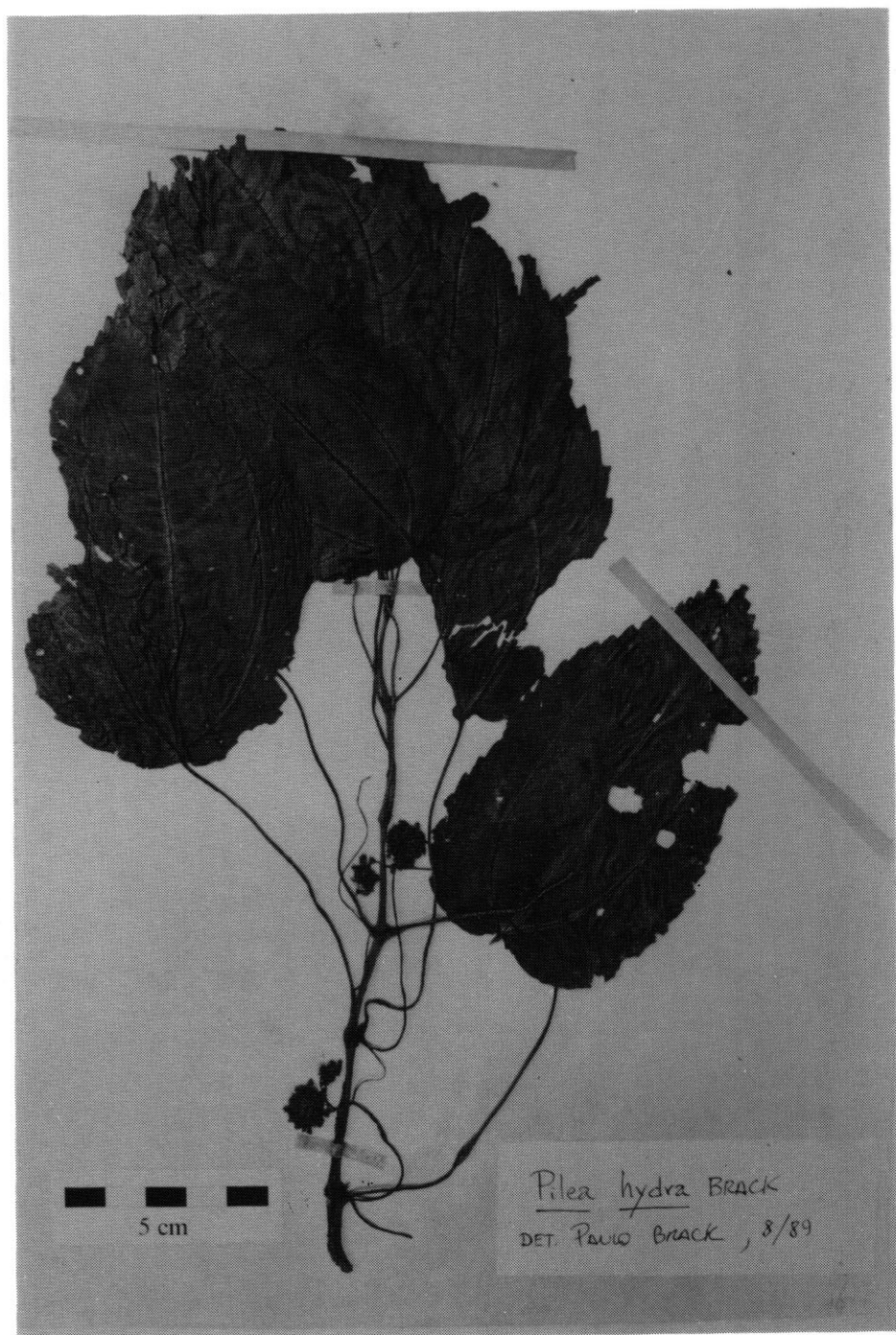


Foto 28 - *Escallonia petrophila* Rambo & Sleumer - Isotypus

Foto 29 – *Mecardonia pubescens* Rossow – Holotypus

Foto 30 - *Pilea hydra* Brack - Paratypus

Foto 31 – *Pilea hydra* Brack – Paratypus

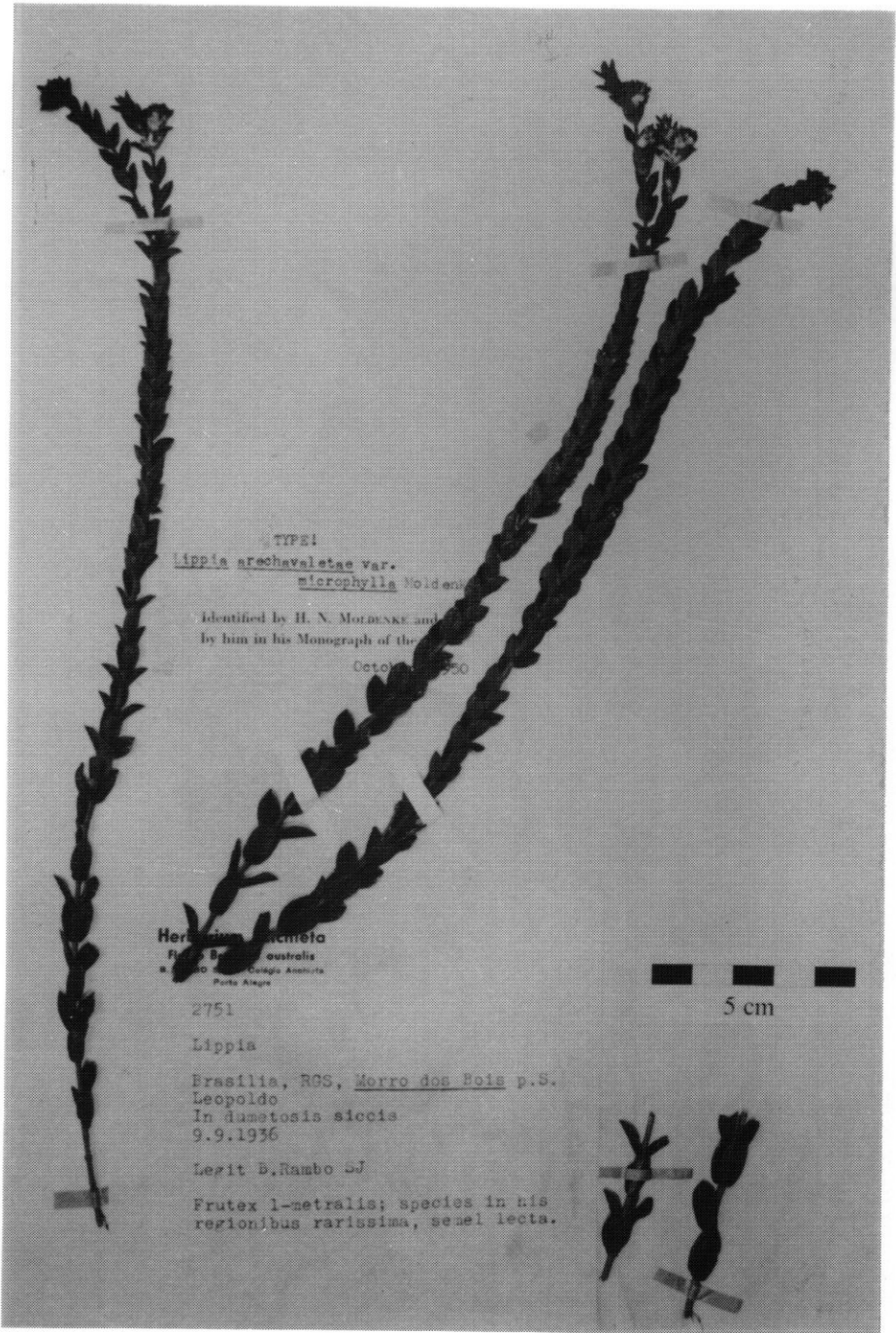


Foto 32 - *Lippia arechavaletae* var. *microphylla* Moldenke - Holotypus

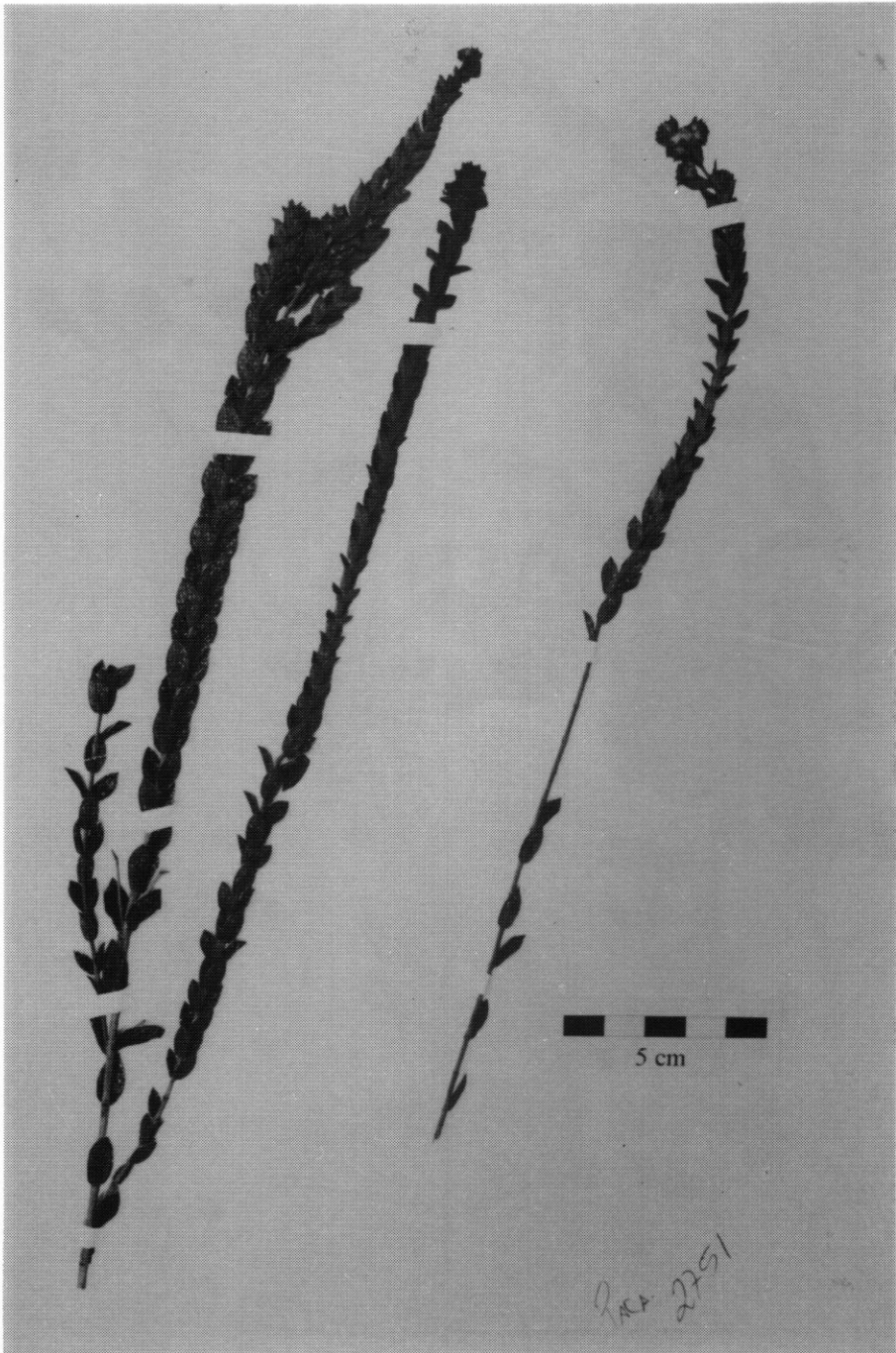


Foto 33 – *Lippia arechavaletae* var. *microphylla* Moltenke – Holotypus

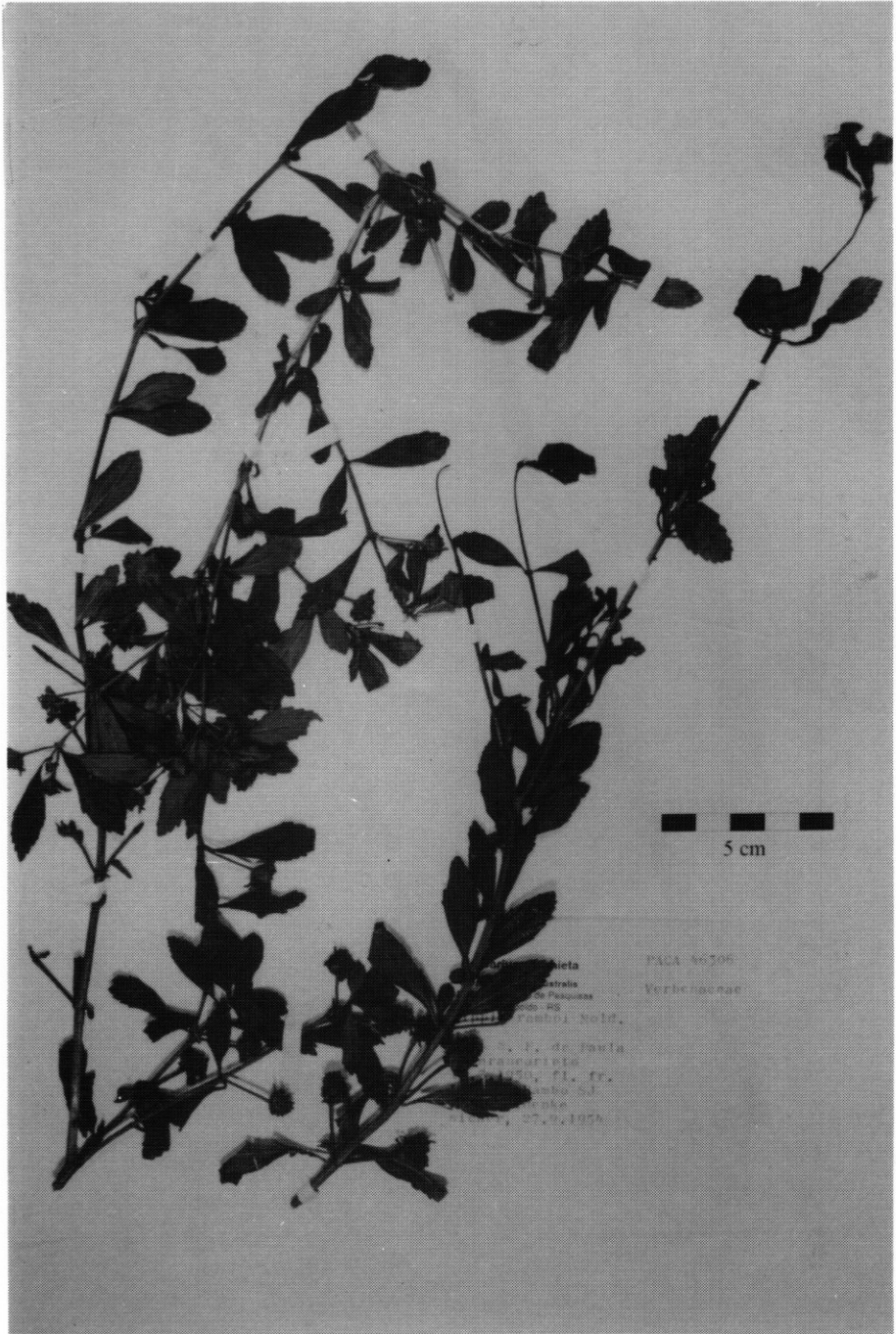


Foto 34 – *Lippia ramboi* Moldenke – Isotipus

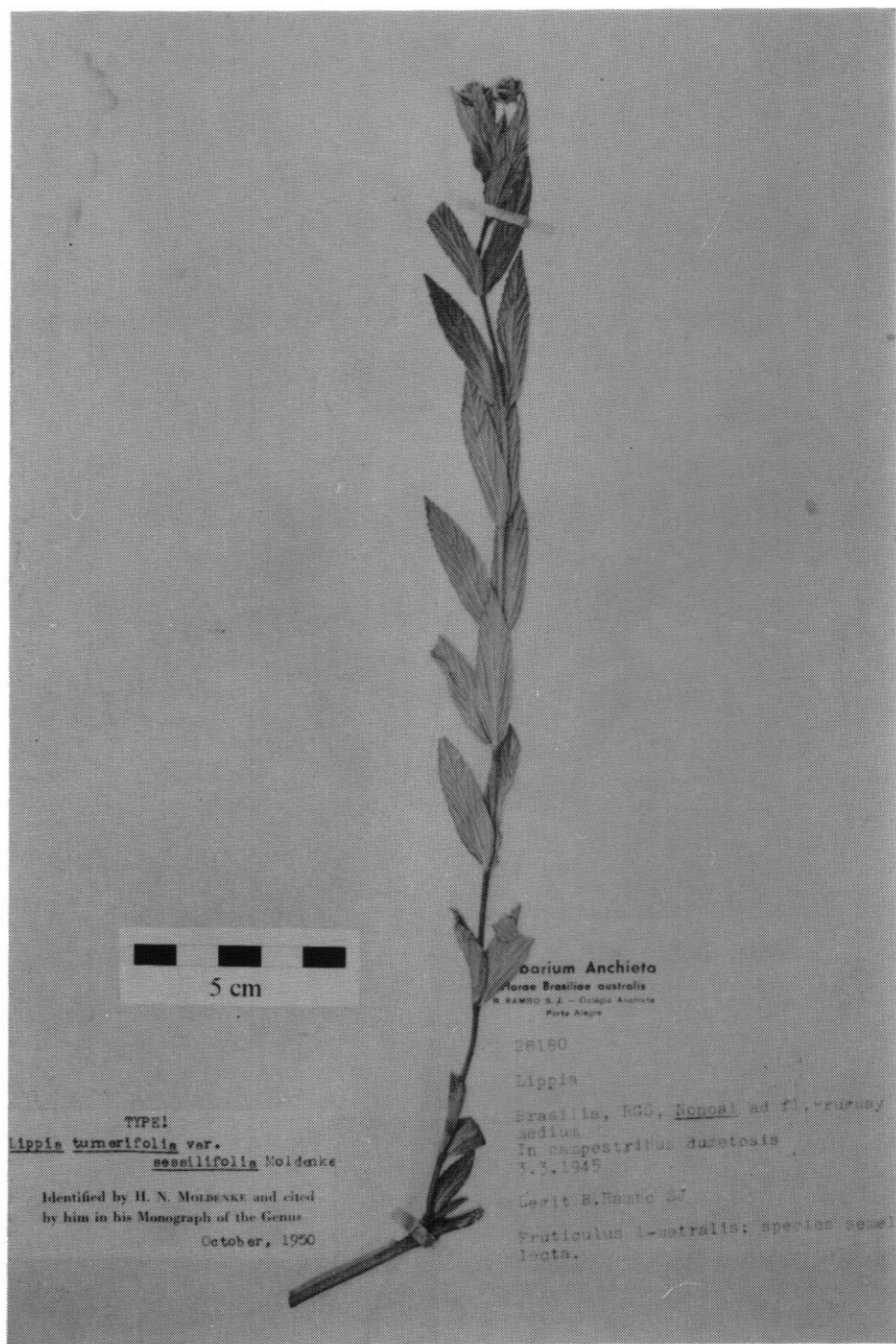
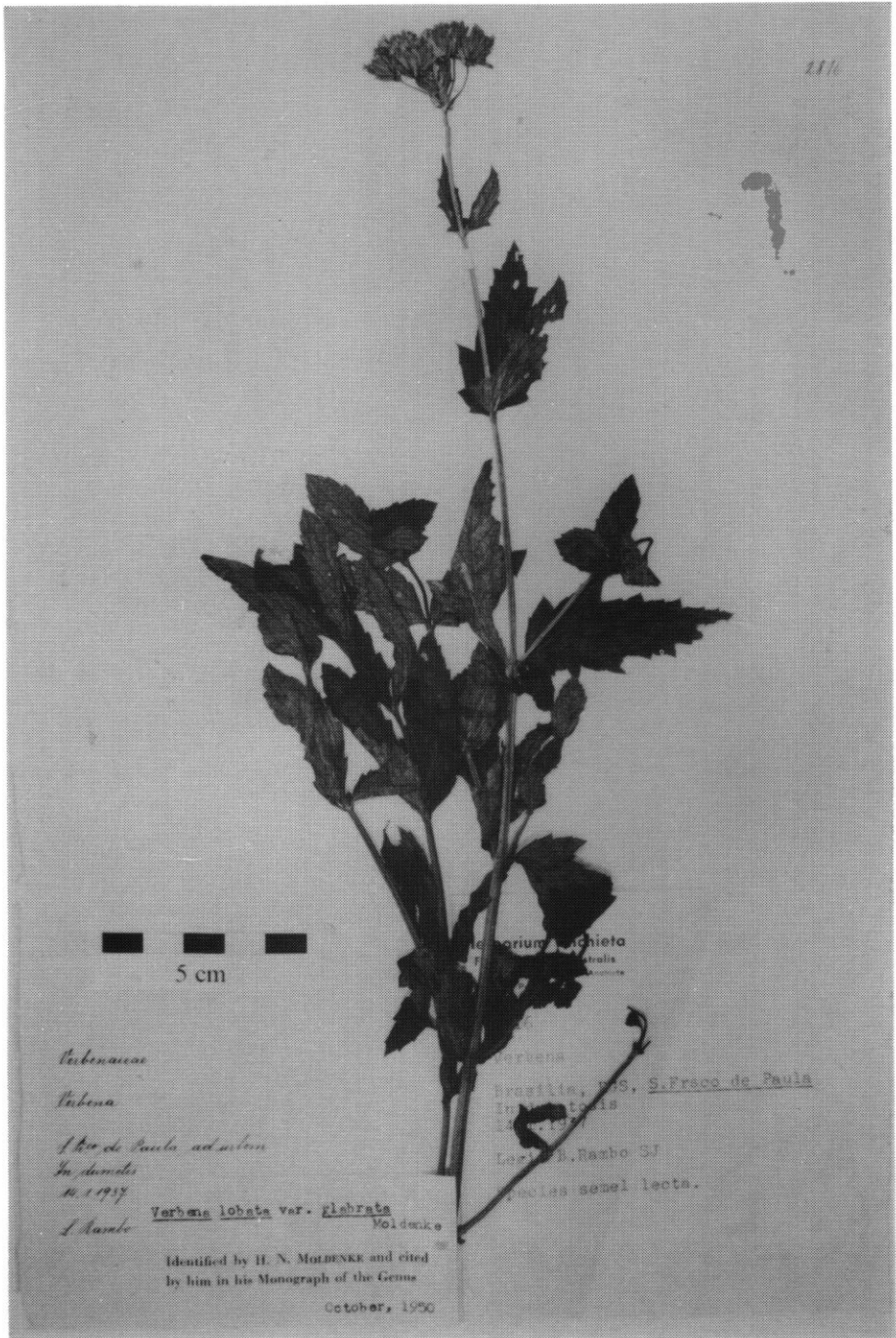
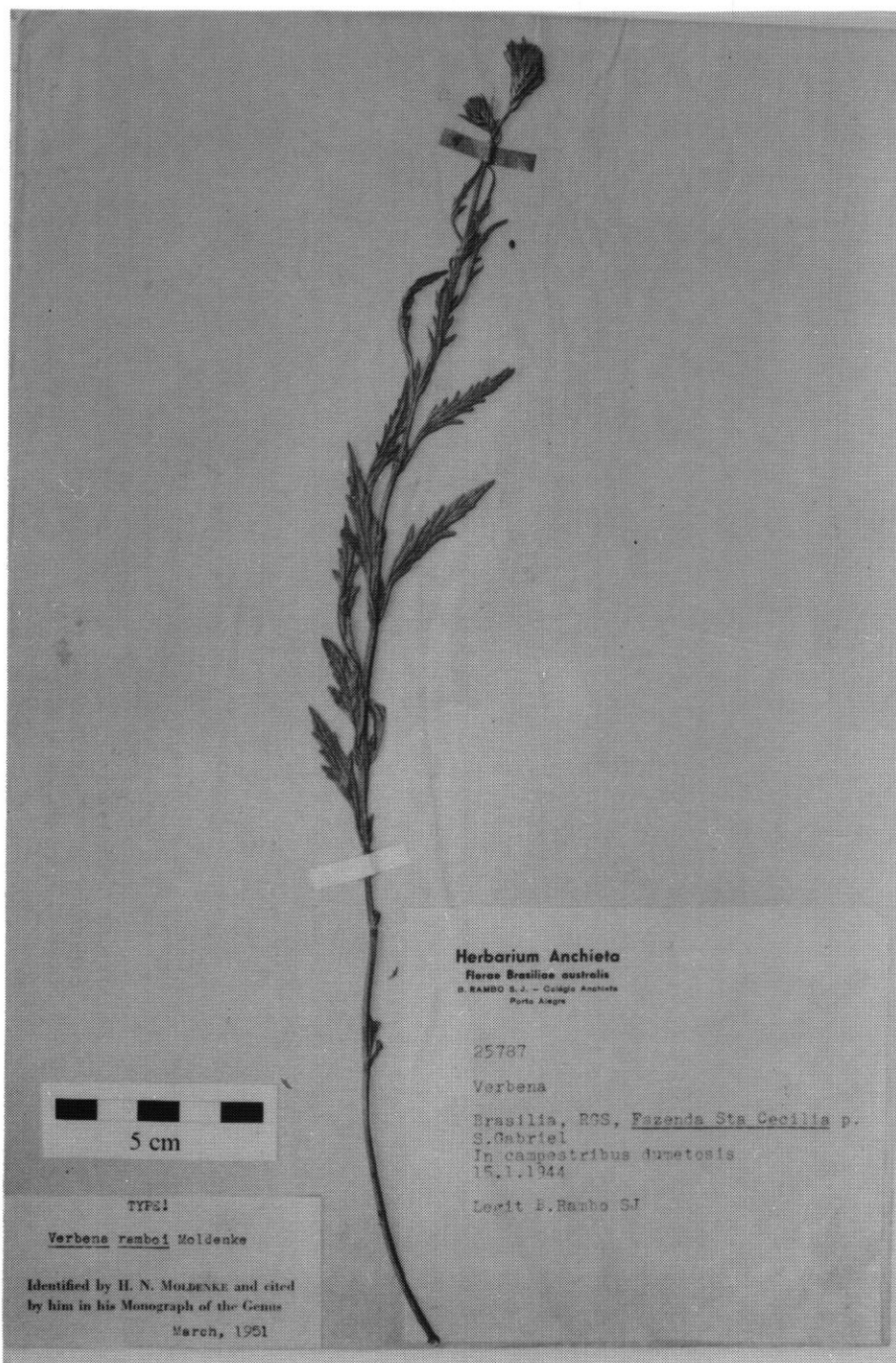


Foto 35 - *Lippia turnerifolia* var. *sessilifolia* Moldenke - Holotypus

Foto 36 – *Verbena lobata* var. *glabrata* Moldenke – Isotypus

Foto 37 - *Verbena ramboi* Moldenke - Holotypus