

## MALVAVISCO GRANDE

*Abutilon grandifolium*

## Interacciones

Sus flores atraen picaflores

Visitada por insectos minadores

Es planta nutricia de la mariposa Festoneada menor (*Antigonus liborius*)



**Arbusto** ramificado de 2 a 3 m de alto con flores amarillo intenso desde la primavera y hasta el otoño. Tiene grandes hojas con forma de corazón.

Los frutos tienen semillas abundantes, de entre 2 y 3 cm de diámetro.

• **Uso ornamental**

**Distribución**

Centro y norte de Argentina, hasta la Provincia de Buenos Aires. Se encuentra en terrenos modificados (rellenos, bordes de caminos, terrenos baldíos).

**Cultivo**

Mantener la planta en tierra o macetas grandes. Sol pleno o media sombra. Riego moderado.

<https://florabonaerense.blogspot.com/>

<http://www.ecoregistros.org/>

Introducción al Paisaje Natural,  
Burgueño-Nardini, 2009

## MALVAVISCO

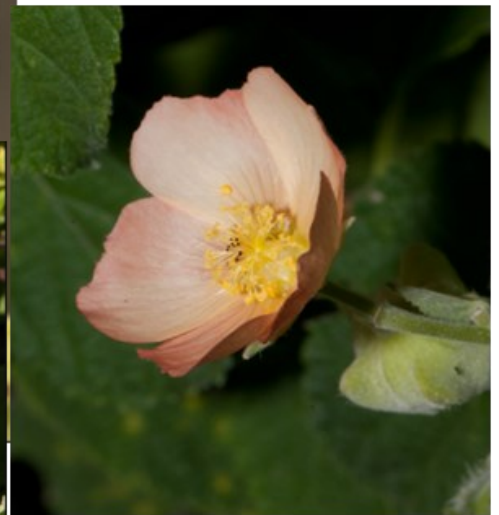
*Abutilon pauciflorum***Interacciones**

Sus flores atraen picaflores

Es planta nutricia de la mariposa Festoneada menor (*Antigonus liborius*)

Es polinizada por insectos.

Lo utiliza como producto alimenticio la Martineta chaqueña (*Eudromia formosa*)



**Arbusto** perenne de bajo mantenimiento y abundante floración. Alcanza hasta 3 metros de altura. Hojas grandes acorazonadas, aterciopeladas. Flores solitarias anaranjadas, presentes gran parte del año.

**Distribución**

Se encuentra en bosques de barrancas, dunas interiores y bosques ribereños.

**Cultivo**

Necesita suelos livianos y bien drenados, y sol directo para florecer. Se reproduce fácilmente por semillas, es de rápido crecimiento.

- **Uso ornamental**

<https://florabonaerense.blogspot.com/>

<http://www.ecoregistros.org/>

100 plantas Argentinas, Ed Albatros



# *Acacia bonariensis*

## Interacciones

Sus flores son polinizadas por insectos

Es planta nutricia de la polilla bruja (*Erebus odoratus*). La polilla pone sus huevos en la planta y las orugas se alimentan de sus hojas.



Introducción al Paisaje Natural,  
Burgueño-Nardini, 2009

<http://www.ecoregistros.org/>

<http://www.darwin.edu.ar/proyecto/s/floraargentina/>



**Arbusto.** Porte extendido, trepador o apoyante. Dos metros, aunque puede trepar mas alto. Hojas compuestas, bipinnadas, de textura muy fina. Caduco en otoño. Floración numerosa, agrupadas en inflorescencias amarillentas en verano. El fruto es una legumbre aplanada.

## Distribución

Norte y centro de Argentina. Talares y bosques de barranca.

## Cultivo

En tierra o macetas de 20 litros o más. Necesita pleno sol y riego moderado. Temperatura de templado a cálido. Mantener al reparo de las heladas

- Necesita sol directo para florecer
- Apto para parques y jardines amplios y cercos
- Presenta numerosos agujijones



## CHAL-CHAL

*Allophylus edulis***Interacciones**

Lo aprovechan para alimentarse un gran número de aves por ejemplo el zorzal chalchalero) y mamíferos como el Zorro de Monte, el falso Vampiro Grande y el Murciélago Grande de la fruta.



Es un **árbol** dioico (a veces arbusto de gran porte, ramificado desde la base); alcanza un tamaño máximo de 5 a 6 y hasta 12 m de altura.

Muy atractivo por su follaje persistente o semicaduco, las flores blancas; el fruto rojo y carnosos; la forma de la copa, muy decorativa; su corteza con coloración ornamental.

Hojas con tres folíolos, de entre 8 y 10 cm de largo.

**Distribución**

Se encuentra en bosques de tala y selvas del norte del país.

**Cultivo**

Es de crecimiento lento-medio.

Crece a pleno sol o en la sombra.

Se propaga por semillas.

Su época de floración es en primavera/verano.

- **Porte ideal para jardines urbanos**



<https://florabonaerense.blogspot.com/>

<https://sib.gob.ar/>



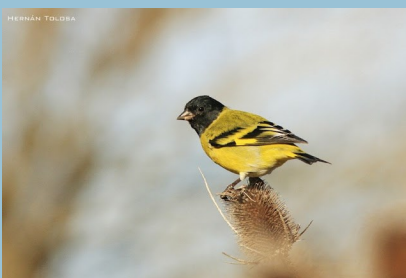
## BROTAL

*Anredera cordifolia*

## Interacciones

La polinización la realizan los insectos (entomófila).

Lo utiliza como producto alimenticio el Cabecita negra común (*Spinus magellanicus*), Chingolo (*Zonotrichia capensis*).



<https://florabonaerense.blogspot.com/>

<https://www.reservacostanera.com.ar/>



Es una **trepadora** voluble, trepa varios metros en árboles o soportes inertes. Atractiva por su follaje de textura medio gruesa; sus flores perfumadas que se presentan en inflorescencias péndulas. De hojas simples, de entre 5 y 8 cm de largo, con brillo, de forma acorazonada.

**Distribución**

Habita en selvas y bosques ribereños de Buenos Aires, Entre Ríos, Corrientes y Misiones.

**Cultivo**

Es de crecimiento muy rápido.

Requiere pleno sol o media sombra y reparo de heladas.

En sitios con inviernos rigurosos, desaparece el follaje hasta primavera.

Se propaga por semillas, por gajos y por división de matas y de tubérculos.

- **Enredadera muy vigorosa**
- **Ideal para pérgolas, rejas y alambrados o cercos vivos**

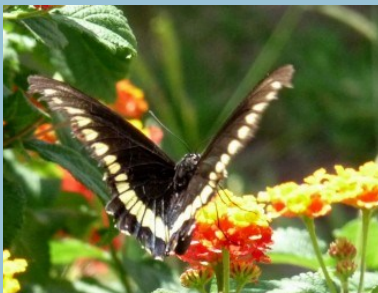
## MIL HOMBRES

*Aristolochia fimbriata*

## Interacciones

Las orugas de la mariposa Borde de oro (*Battus polydamas*), Aceitosa (*Euryades corethrus*) y Viuda del monte (*Parides bunichus*) se alimentan de sus hojas.

Las flores son polinizadas por moscas.



Es una **hierba** rastrera, perenne. Su follaje muere y sobrevive su tallo subterráneo engrosado.

Florece desde mediados de primavera hasta fines de verano. Los frutos son cápsulas (parecen canastitas) y al abrirse dejan salir las semillas triangulares.

**Distribución**

Nordeste de Argentina, hasta la Provincia de Buenos Aires. Habita en talaes y otros bosques.

**Cultivo**

Crece bien resguardada del sol. Habita regiones con heladas. Se adapta a diferentes tipos de suelo.

- Hojas y flores ornamentales

- Ideal para macetas o cubresuelo



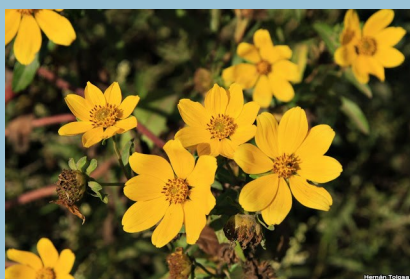
## FLECHILLA

*Bidens laevis*

## Interacciones

La polinización es entomófila.

La dispersión de los frutos es zoocora, se adhieren a la ropa, el cuero o las plumas por lo que pueden ser transportados a diferentes ambientes.



Es una **hierba** anual de hasta 2 m de altura. Florece a fines de verano. El fruto es un aquenio linear con extremos puntiagudos.

**Distribución**

Habita en suelos húmedos, márgenes de ríos, bañados y lagunas, donde puede formar densos matorrales.

**Cultivo**

Es una especie capaz de enraizar en los tallos a nivel de nudos y de ese modo multiplicarse. Se puede multiplicar por división de matas.

- **Apta para uso ornamental**
- **Necesita suelos húmedos o inundados**

<https://florabonaerense.blogspot.com/>

<http://ri.agro.uba.ar/files/download/revis-ta/agronomiayambiente/2013gil.pdf>

## ANACAHUITA

*Blepharocalyx salicifolius*

## Interacciones

Las flores atraen numerosos insectos.

Los frutos son comidos por aves frugívoras que dispersan sus semillas.

La oruga de la mariposa polibio (*Phocides polybus*) se alimenta de sus hojas



**Árbol** de porte erguido, ramificado a veces desde la base, copa redondeada. Altura 5 m o más. Follaje verde reluciente. En primavera florece en abundancia, flores blancas y con suave perfume. Frutos rojo-anaranjados en gran cantidad.

**Distribución**

Se encuentra en bosques y selva marginal.

**Cultivo**

La velocidad de crecimiento es media-rápida. requiere sol directo o media sombra. Riego sólo al plantarse y mantener al reparo de las heladas los primeros tiempos. Se propaga por semillas (sembrar de forma inmediata).

- Apto para jardines urbanos y macetas grandes



<http://www.ecoregistros.org/>

Introducción al Paisaje Natural,  
Burgueño-Nardini, 2009



## ACHIRA AMARILLA

*Canna glauca*

## Interacciones

Polinización a través de insectos (etomófila)

La oruga de la mariposa achira (*Quinta cannae*) construye cartuchos doblando las hojas para refugiarse en el día y se alimenta de ellas



**Hierba** perenne, palustre, rizomatosa, de 1,5 m de altura. Hojas simples de hasta 60 cm de largo. Flores amarillas, muy asimétricas (cigomorfas), dispuestas en espigas apicales. Florece en verano.

**Distribución**

Habita por lo general en terrenos inundables. Es una especie de América tropical y sub-tropical, en Argentina se la encuentra en campos bajos y pajonales de todo el Nordeste hasta Buenos Aires.

**Cultivo**

Las semillas presentan un tegumento muy duro e impermeable. Requiere abundante agua y sol pleno o con algo

- Se destaca por sus flores amarillas y follaje glauco (verde azulado)
- Ideal para bordes de estanques

<http://www.darwin.edu.ar/proyectos/floraargentina/>

100 plantas Argentinas, Ed Albatros

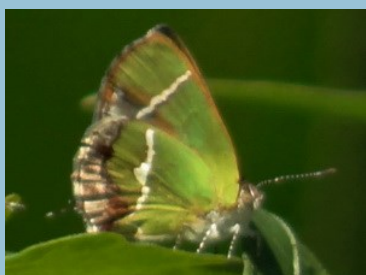
## GLOBITO CIPÓ

*Cardiospermum grandiflorum*

## Interacciones

Es polinizada por insectos.

Es planta hospedera de las oruga de las mariposas *Calycopis caulonia* (Frotadora oscura común) y *Chlorostrymon simaethis* (Frotadora Banda de Plata).



Es una **trepadora** o enredadera perenne, trepa varios metros sobre árboles o pérgolas. Follaje persistente, los frutos que se destacan al madurar por su color castaño dorado. Hojas pinnadas o bipinnadas, de entre 13 y 15 cm de largo. Las flores son blancas, de 1 cm de diámetro. Los frutos, secos son muy abundantes y llamativos.

**Distribución**

Habita espontáneamente en bosques de ribera y selvas del centro y norte del país, hasta Buenos Aires.

**Cultivo**

Es de crecimiento muy rápido. Requiere pleno sol y suelos húmedos, al reparo de heladas al plantarse. Se propaga por semillas.

- Se destaca por sus frutos secos en forma de globitos
- Ideal para cercos

<http://www.darwin.edu.ar/proyectos/floraargentina/>

100 plantas Argentinas, Ed Albatros

Reserva Ecológica Costanera Sur



## UÑA DE GATO

# *Dolichandra unguis-cati*

(*Macfadyena unguis-cati*)

## Interacciones

Sus flores son polinizadas por insectos

Nutricia del escarabajo tortuga *Charidotis auroguttata*, del escarabajo minador de hojas *Hylaeogena jurecki*, entre otros insectos que hacen su ciclo de vida sobre ella o dentro de sus hojas y frutos.



Es un **arbusto trepador** con zarcillos, alcanza varios metros de altura. Persistente o semicaduco en invierno. Flores grandes, acampanadas, amarillas desde finales de primavera y verano. Los frutos son cápsulas largas (hasta 50-60 cm) que contienen numerosas semillas aladas.

## Distribución

Amplia distribución, en Argentina desde el norte y este hasta Buenos Aires. Se encuentra en bosques y selva marginal.

## Cultivo

Se propaga por semillas o brotes con raíces adventicias y tubérculos. Requiere sol para florecer. Suelos fértiles bien drenados.

- **Recomendada para cercos y rejas de parques y jardines soleados.**
- **Apta para cultivo en maceta**
- **Importante floración amarilla**

100 plantas Argentinas, V. de Marzi, Ed Albatros 2006

Introducción al Paisaje Natural, Burgueño-Nardini, 2009

<http://www.darwin.edu.ar/proyectos/floraargentina/>

TIMBÓ, PACARÁ, OREJA DE NEGRO

# *Enterolobium contortisiliquum*

## Interacciones

De sus frutos se alimentan algunos mamíferos

Es polinizado por insectos

Atrae numerosos insectos



Foto: J. F. Pensiero jfpensi@fca.unl.edu.ar



Foto: J. F. Pensiero jfpensi@fca.unl.edu.ar



Foto: J. F. Pensiero jfpensi@fca.unl.edu.ar

Es un **árbol de primera magnitud**, de porte aparasolado, alcanza una altura de 20 m o más. Copa amplia y tronco robusto. Hojas bipinnadas, verde claro. Semicaduco. Los frutos son cápsulas negras con aspecto de oreja.

## Distribución

Regiones tropicales y subtropicales hasta Buenos Aires. Se encuentra en la selva marginal.

## Cultivo

Se reproduce por semillas fácilmente. Presenta una velocidad de crecimiento rápida. Crece a media sombra o sol directo.

- Ideal para parques y jardines de gran escala

- Avenidas o calles amplias

100 Árboles Nativos Argentinos, Haene-Aparicio, 2009

Introducción al Paisaje Natural, Burgueño-Nardini, 2009



TATÚ KA'Á

# *Eupatorium subhastatum*

(*Campuloclinium macrocephalum*)

## Interacciones

Atrae gran cantidad de insectos, mariposas, escarabajos y aves.



Foto: J. F. Pensiero jfpensi@fca.unl.edu.ar

Es una **hierba** erecta, perenne, que llega a 1,3 metros de altura, con inflorescencias terminales, abundantes, rosadas, de 3 o 4 cm de diámetro. Las hojas crecen en cúmulos en la base, sus márgenes son aserrados.

## Distribución

Crece en pastizales, terrenos húmedos o sub húmedos, en banquinas y orillas de caminos. también en terrenos perturbados

## Cultivo

Se reproduce por semillas. Requiere sol directo.

- Se cultiva como ornamental en varios países
- Ideal para para canteros
- Se adapta al cultivo en macetas

<https://sib.gob.ar/especies/>

<http://www.darwin.edu.ar/proyectos/floraargentina/>

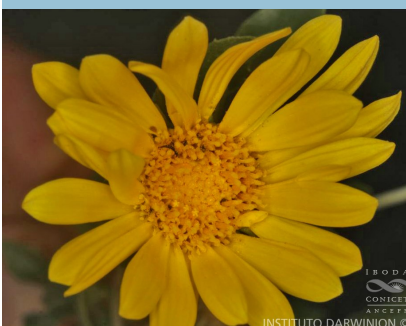
MARGARITA AMARILLA

# Grindelia pulchella

## Interacciones

La oruga de una polilla (*Tesia kiefferi*) se alimenta de sus hojas

La plonización es por insectos (entomófila)



Es un **subarbusto** perenne, muy ramificado, no llega al metro de altura. Hojas simples, duras y bordes espinosos. Flores agrupadas en capítulos amarillo intenso, en verano. Los frutos se dispersan con el viento.

## Distribución

Crece en Entre Ríos y norte Buenos Aires. Norte y centro del país, hasta La Pampa.

## Cultivo

Requiere sol directo y poco riego. Se reproduce por semillas y se multiplica por estacas.

- **Ornamental**

- **Ideal para canteros o macetones**

<http://www.darwin.edu.ar/proyectos/floraargentina/>

100 Plantas Argentinas, V. de Marzi, Ed Albatros 2006



## QUIEBRA ARADO

*Heimia salicifolia*

## Interacciones

Sus flores son visitadas por abejas



IBODA  
CONICET  
ANCEFN  
INSTITUTO DARWINION ©

Cultivo de plantas nativas, Eynard  
-Calviño-Ashworth, UNC 2017

<http://www.darwin.edu.ar/proyectos/floraargentina/>

<https://florabonaerense.blogspot.com/>



Es un **arbusto** perenne, ramificado desde la base, sin espinas, alcanza 1,5 m de altura. Hojas simples similares a las del sauce. Flores amarillas en primavera-verano. El fruto seco contiene gran cantidad de semillas pequeñas. Tiene propiedades alucinógenas.

**Distribución**

Suele crecer en terrenos de pastoreo, en bordes de caminos y vías de ferrocarril, en el Norte y Centro de Argentina. Es colonizadora primaria en sitios desmontados.

**Cultivo**

Las semillas, pequeñas y numerosas, presentan alto porcentaje de germinación. Crece en suelos bajos y húmedos.

- Sugerida como ornamental por la belleza de sus flores



GUACO

# *Mikania cordifolia*

## Interacciones

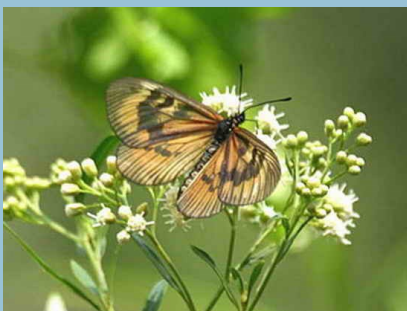
Sus flores son polinizadas por insectos

Atrae gran cantidad de insectos, mariposas y aves

Es planta nutricia de la mariposa "Perezosa aceitada" (*Actinote mamita*).



Hernán Tolosa



Es una **enredadera perenne**, de tallos volubles y hojas simples. Trepa hasta 8 m de altura. Flores en capítulos de color blanco, que aparecen de diciembre a marzo

## Distribución

Amplia distribución en América, hasta el norte y centro del país llegando hasta el Delta del Paraná. Habita bosques, sabanas, parques, bordes de selva, matorrales arbustivos. Se la encuentra frecuentemente a orillas de ríos y arroyos.

## Cultivo

Es de crecimiento rápido. Se observa en zonas húmedas, y resiste suelos calcáreos.

- **Sugerida para cercos y alambrados**

<https://florabonaerense.blogspot.com/>

<https://www.reservacostanera.com.ar/>



## MALVA DE BOSQUE, BOTÓN DE ORO

*Pavonia sepium*

## Interacciones

La polinización se realiza a través de insectos (entomófila)

Las chinches ovadas (*Dysdercus albofasciatus*) se alimentan de sus frutos y flores

Los frutos secos se adhieren a los animales y así se dispersan.



Es un **subarbusto** perenne y muy ramificado. Alcanza 1,5 m de altura. Hojas simples, alternas. Flores solitarias, axilares con 5 pétalos amarillos. Florece en primavera-verano.

**Distribución**

Norte de Argentina, mesopotamia y Buenos Aires. Habita en bosques y selvas marginales.

**Cultivo**

Se reproduce fácilmente por semillas. Requiere suelos bien drenados y crece a media sombra.

Crece mejor con riegos periódicos.

- Ideal para iluminar un rincón sombrío
- Apto para cultivo en macetas
- Atrae chinches muy coloridas

100 plantas Argentinas, Ed Albatros

<http://www.ecoregistros.org/>

## SANGRE DE TORO

*Rivina humilis*

## Interacciones

La polinización se realiza a través de insectos (entomófila)

La dispersión de los frutos es por medio de las aves (ornitócora)



Es una **hierba** perenne, a veces subarborescente, muy ramificada, de aproximadamente 50 cm de altura. Hojas simples. Flores pequeñas de color crema agrupadas en racimos, durante primavera-verano. Los frutos son bayas globosas rojas (al romperse liberan un líquido color sangre).

**Distribución**

Amplia distribución en el norte, centro y este de Argentina. Se encuentra en el interior de talares y otros bosques.

**Cultivo**

Se reproduce fácilmente por semillas. Es de crecimiento rápido. Mantener al reparo de las heladas, en suelos sueltos y orgánicos

- Ideal para sombra
- Cultivo en macetas
- Ornamental por sus frutos decorativos

100 plantas Argentinas, Ed Albatros

<http://www.darwin.edu.ar/proyectos/floraargentina/>



## CIPÓ, ISIPÓ DEL AGUA

*Serjania meridionalis*

## Interacciones

Sus flores son polinizadas por insectos



Es un **arbusto trepador** por medio de zarcillos. Llega a alcanzar varios metros trepando. Hojas bipinnadas, persistentes. Flores blancas en inflorescencias durante primavera y verano. Los frutos son trisámara de color verde y luego castaño.

**Distribución**

En Argentina tiene amplia distribución, y llega hasta el Delta e Isla Martín García. Habita en bosques higrófilos y selva marginal.

**Cultivo**

Se propaga por semillas. Su velocidad de crecimiento es medio-rápida. Requiere sol para florecer.

- Ideal para cercos o rejas de parques y jardines amplios
- Apta para cultivo en maceta
- Follaje denso y brotación rojiza

Introducción al Paisaje Natural,  
Burgueño-Nardini, 2009

<http://www.darwin.edu.ar/proyectos/floraargentina/>

## FUMO BRAVO, CAÁ-OVETÍ

*Solanum granulatum-leprosum***Interacciones**

La polinización se realiza por insectos

Sus frutos alimentan a numerosas aves



Es un **árbol**, de porte medio. Alcanza 12 m de altura. Hojas simples de color verde grisáceo claro, muy pubescentes. Puede llegar a perder parte del follaje e invierno. Flores azul-violáceas, abundantes en primavera. El fruto es una baya globosa verde amarillenta de 1 cm de diámetro.

**Distribución**

Noreste de Argentina hasta la ribera del Plata. Habita en selvas y bosques. es muy útil para regenerar bosques talados.

**Cultivo**

Se reproduce fácilmente por semillas y estacas. Es de crecimiento rápido. Mantener al reparo de las heladas los primeros años. Requiere suelos drenados.

- **Ornamental por sus flores y follaje**
- **Ideal para parques, jardines urbanos y veredas**



Introducción al Paisaje Natural,  
Burgueño-Nardini, 2009

<http://www.darwin.edu.ar/proyectos/floraargentina/>

100 Árboles Nativos Argentinos,  
Haene-Aparicio, 2009





## MALVAVISCO

*Sphaeralcea bonariensis*

## Interacciones

Es muy visitada por insectos que realizan la polinización y sus semillas son dispersadas por los animales, ya que se enganchan fácilmente al cuerpo.

Sus hojas son el alimento de las orugas de la mariposa brincadora blanca (*Heliopetes omrina*), y de un escarabajo dorado del género Polipila.



Introducción al Paisaje Natural,  
Burgueño-Nardini, 2009

<http://www.darwin.edu.ar/proyectos/floraargentina/>

100 Plantas Argentinas, Ed. Albatros

Ecorregistros



Es un **arbusto perenne** de hasta 1,5 m de altura. Las hojas son simples, romboides, con pelos estrellados que le dan una coloración grisácea. En primavera y verano ofrece unas flores muy vistosas y abundantes. Con 5 pétalos de color rosa salmón o rosa anaranjados. El fruto es un esquizocarpo.

**Distribución**

Se distribuye naturalmente en Bolivia, Paraguay, Uruguay y en el norte y centro de Argentina. La encontramos en bosques de barranca y talares

**Cultivo**

Se propaga por gajos y semillas. Es conveniente cultivar a pleno sol para que florezca. Habita regiones con heladas. Suelos muy drenados.

- **Ornamental por sus flores y follaje**

- **Apto para cultivo en maceta**

- **Ideal para parques y jardines**



## ESPINILLO, AROMITO

*Vachellia caven (Acacia caven)*

## Interacciones

Planta nutricia de las orugas de al menos **once especies de mariposas** rioplatenses, entre ellas la Danzarina (*Riodina lysipoides*)

Alimenta a varias especies del género *Oiketicus*, que incluye los **bichos canasto y cigarro**, cuyas orugas y hembras adultas viven en capullos que fabrican con seda y trocitos de plantas



**Árbol** de 2-6m de alto y 4-6m diámetro con flores amarillas a principios de primavera. La floración es muy abundante al final del invierno y principio de primavera. Uno de sus nombres comunes se debe a sus espinas, otro al perfume de sus flores. Hojas bipinnadas. Follaje cauduco.

**Distribución**

En Argentina y países limítrofes en zonas templada-cálidas, hasta Buenos Aires, tanto en lugares secos como húmedos. Habita en talares. Crece en lugares con sobrepastoreo y quemados. Especie pionera.

**Cultivo**

Se multiplica fácilmente por semillas. Es crecimiento rápido. Sol pleno. Riego diario en maceta.

- **Ornamental por su ramificación y floración**
- **Presenta espinas**
- **Ideal para sitios abiertos**
- **Apto para cercos vivos y cultivo en maceta**



Foto: J. F. Pensiero jfpensi@fca.unl.edu.ar

Cultivo de plantas nativas, Eynard-Calviño-Ashworth, UNC 2017

<http://www.darwin.edu.ar/proyectos/floraargentina/>

100 Árboles Nativos Argentinos, Haene-Aparicio, 2009

