

LATVIJAS BANKA

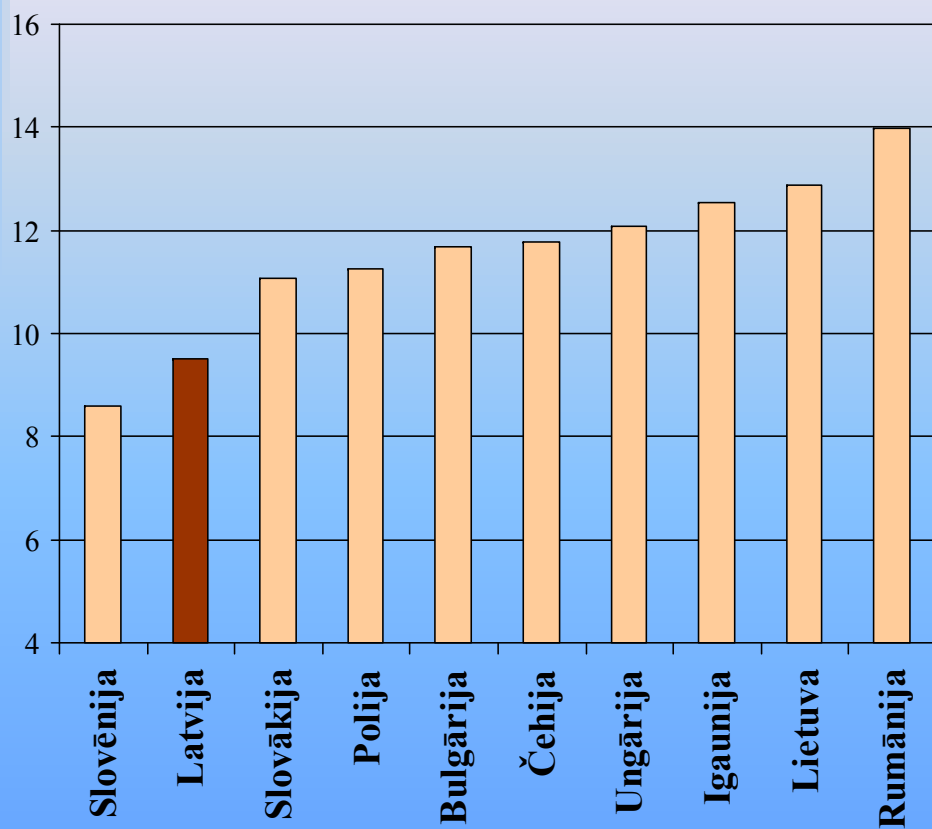
Latvijas eksporta konkurētspējas vērtējums

Uldis Rutkaste

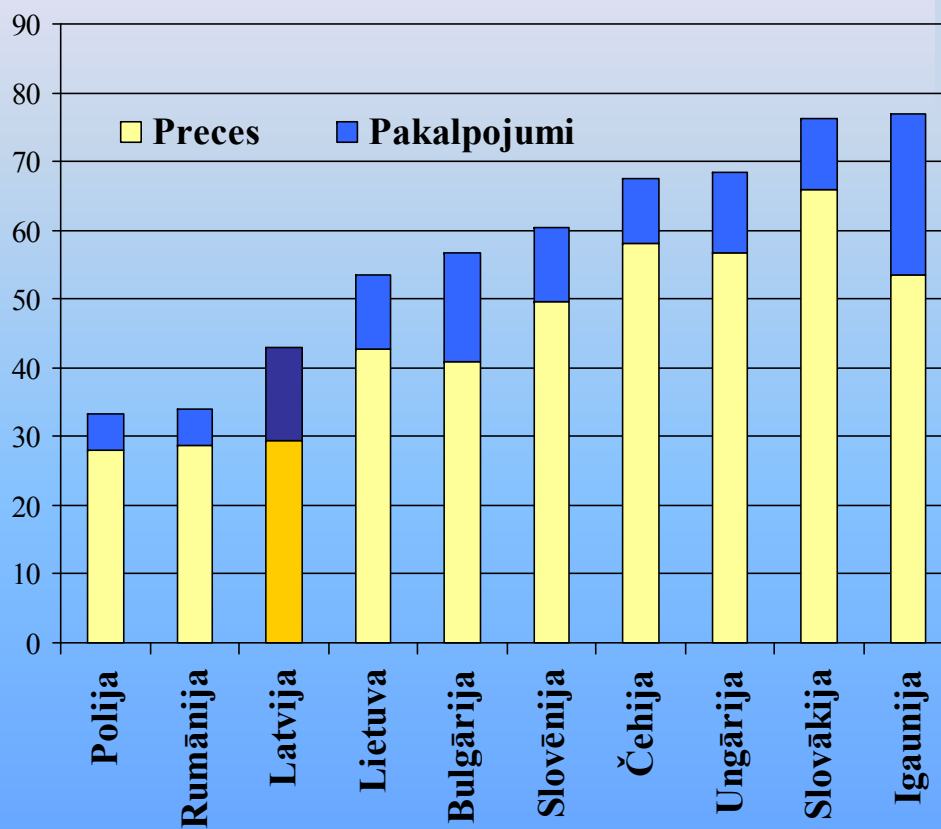
Rīga 2007. gada 10. oktobris

Vispārējs ieskats (1)

Preču un pakalpojumu eksporta gada vidējais pieaugums (%; 2000–2006)

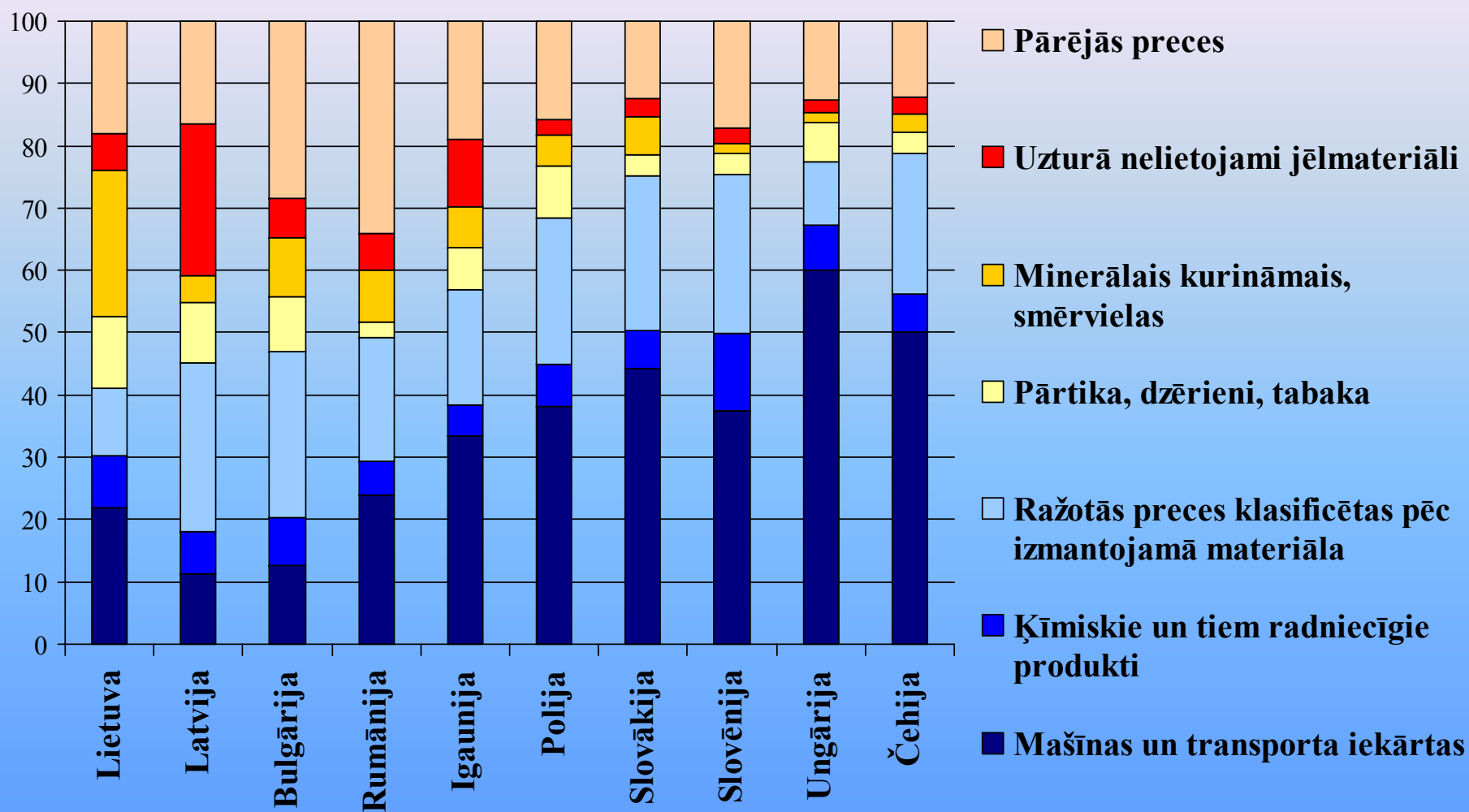


Preču un pakalpojumu eksports pret IKP (%; vidēji 2000–2006)



Vispārējs ieskats (2)

Preču eksporta struktūra (%; vidēji 2000–2006)

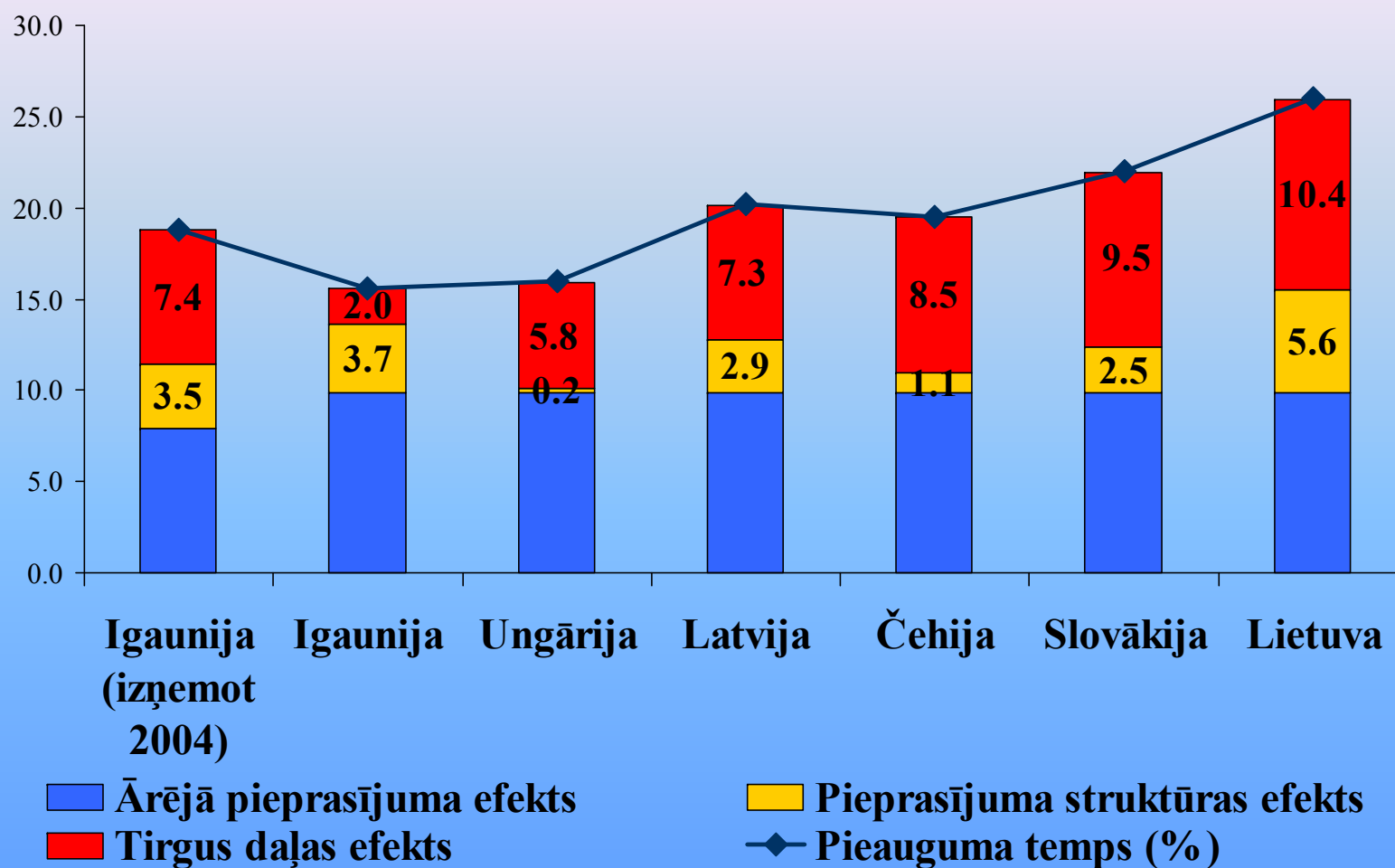


Pastāvīgās tirgus daļas analīze

- Analīze balstās uz *Richardson, 1971*
- Ārējā pieprasījuma efekts
- Pieprasījuma struktūras efekts
 - Preces efekts
 - Valsts efekts
 - Jauktais struktūras efekts
- Tirgus daļas efekts
- Dati: UN COMTRADE, SITC rev. 3, divzīmju preču grupas

Eksporta pieauguma tempa dekompozīcija

Devums preču eksporta izaugsmē (procentu punktos; vidēji 2000–2005)

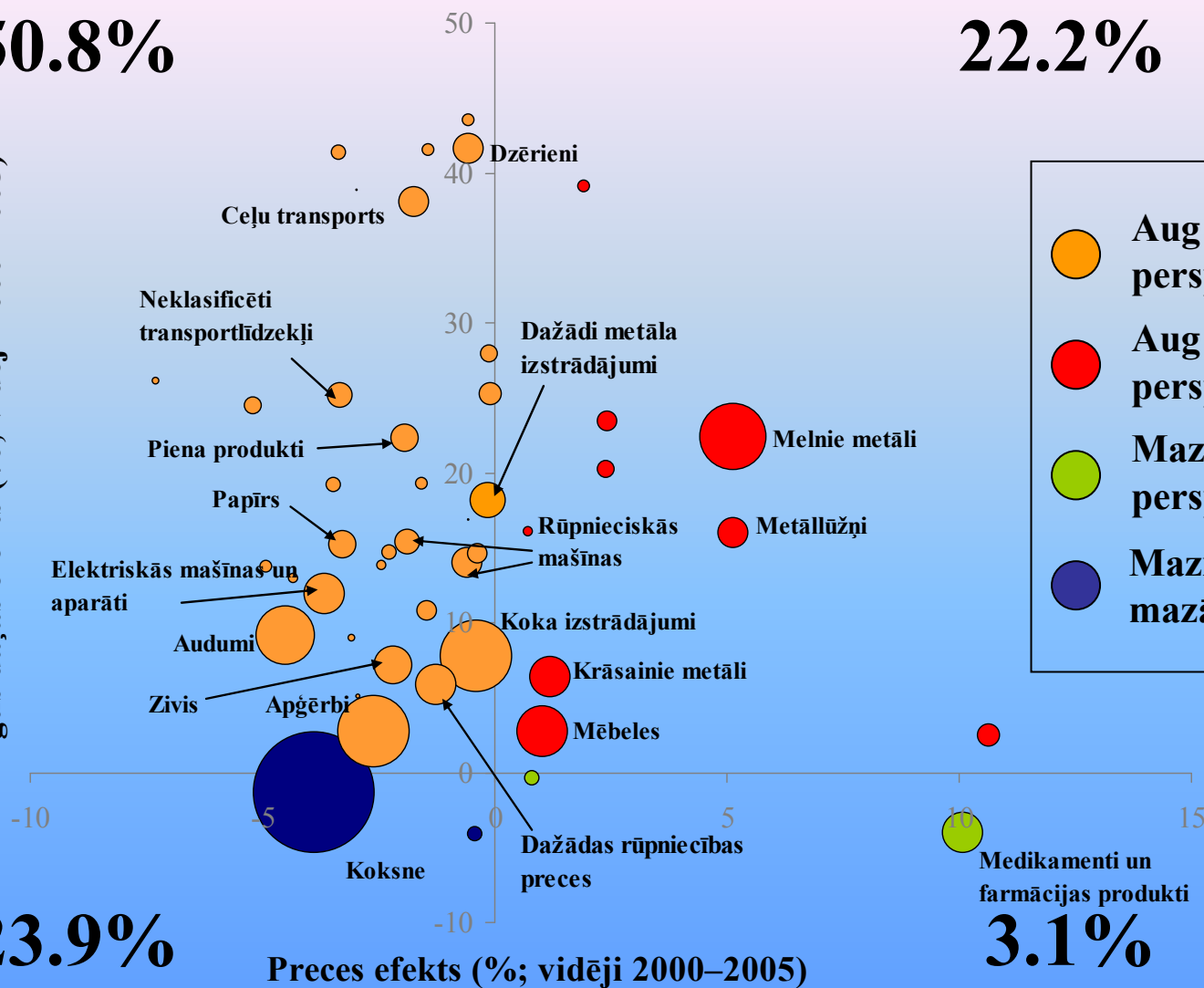


Latvija: preces un tirgus daļas efekts

50.8%

22.2%

Tirgus daļas efekts (%; vidēji 2000–2005)



23.9%

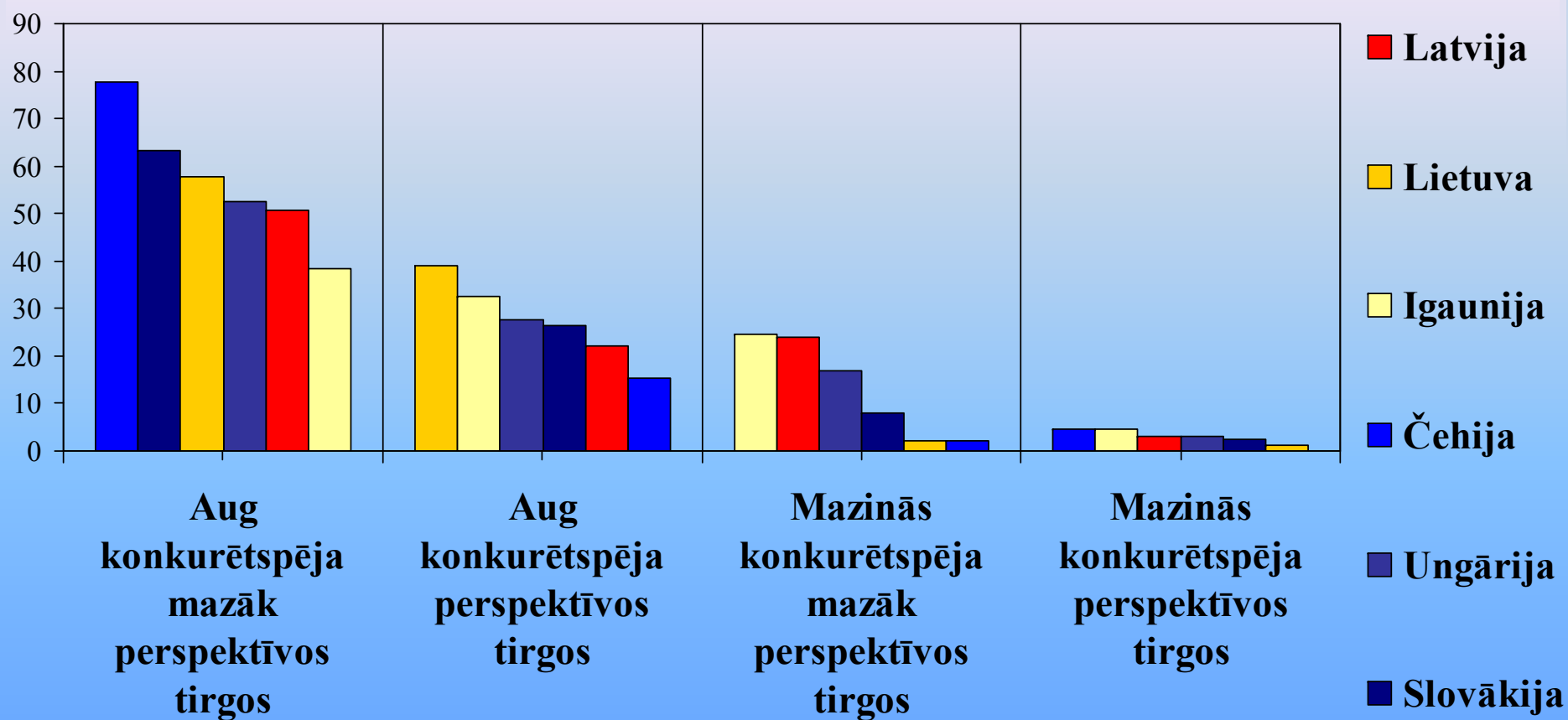
Preces efekts (%; vidēji 2000–2005)

3.1%

- Augstā konkurētspēja mazāk perspektīvos tirgos
- Augstā konkurētspēja perspektīvos tirgos
- Mazinās konkurētspēja perspektīvos tirgos
- Mazinās konkurētspēja mazāk perspektīvos tirgos

Preces un tirgus daļas efektu salīdzinājums

Eksporta īpatsvars (%; vidēji 2000–2005)



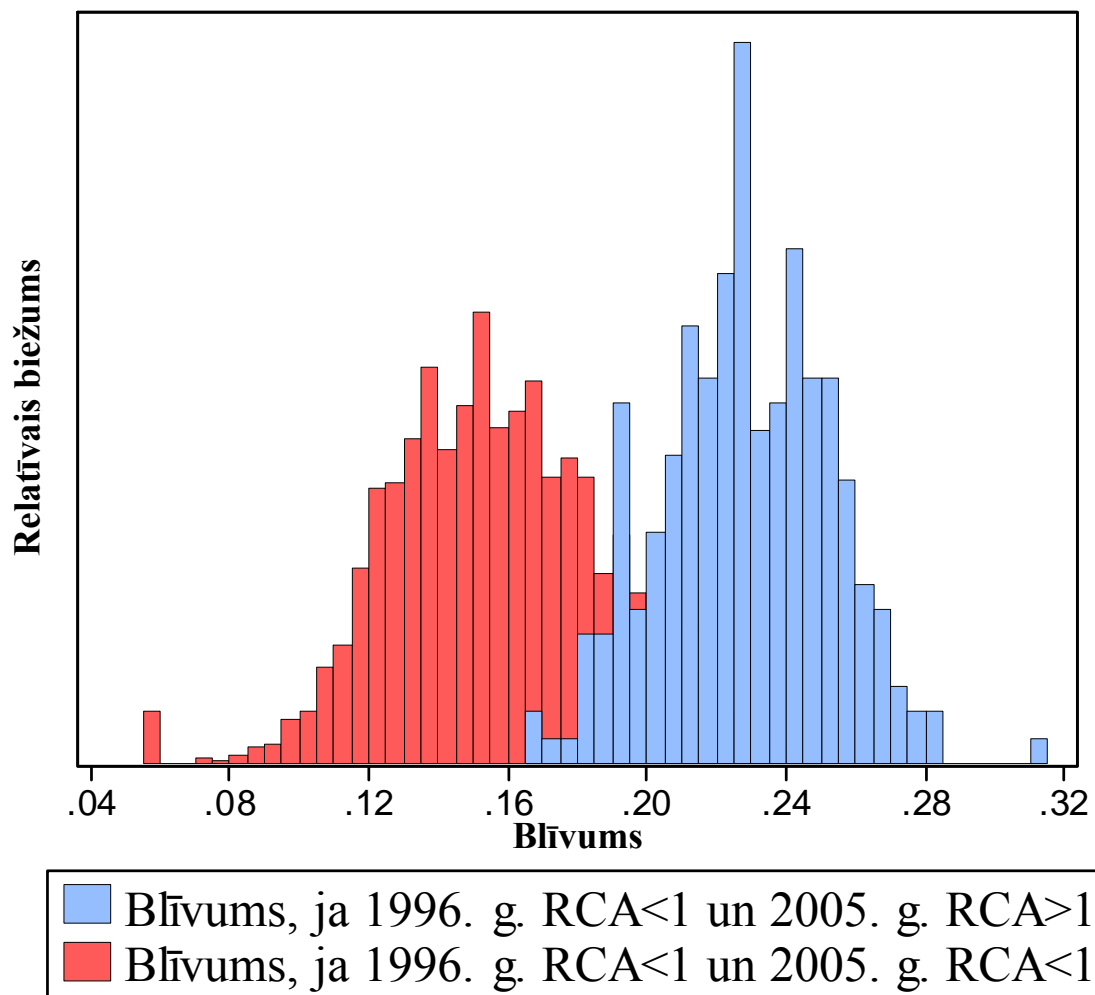
Eksporta strukturālā transformācija preču telpas modelī (1)

- Valsts nākotnes attīstība ietverta pašreizējā eksporta struktūrā; ražošanas faktoru aizstājamība nav pilnīga
- Ražošanas faktoru pielāgojamības pakāpe raksturo attālumu preču telpā
- Strukturālā transformācija – ražošanas pārstrukturēšana uz augstākas pievienotās vērtības produktiem, eksporta struktūras komplikētības palielināšana
- Strukturālā transformācija ir būtiska valsts labklājības pieaugumā; ilgtermiņā valsts konverģē uz tās potenciālo eksporta komplikētības līmeni, kuru nosaka esošā eksporta struktūra
- Eksporta strukturālās transformācijas ātrums ir atkarīgs no tā, cik tuvu potenciālās eksporta preces atrodas esošajai eksporta produkcijai, kurai valsts atklājusi salīdzinošo priekšrocību

Eksporta strukturālā transformācija preču telpas modelī (2)

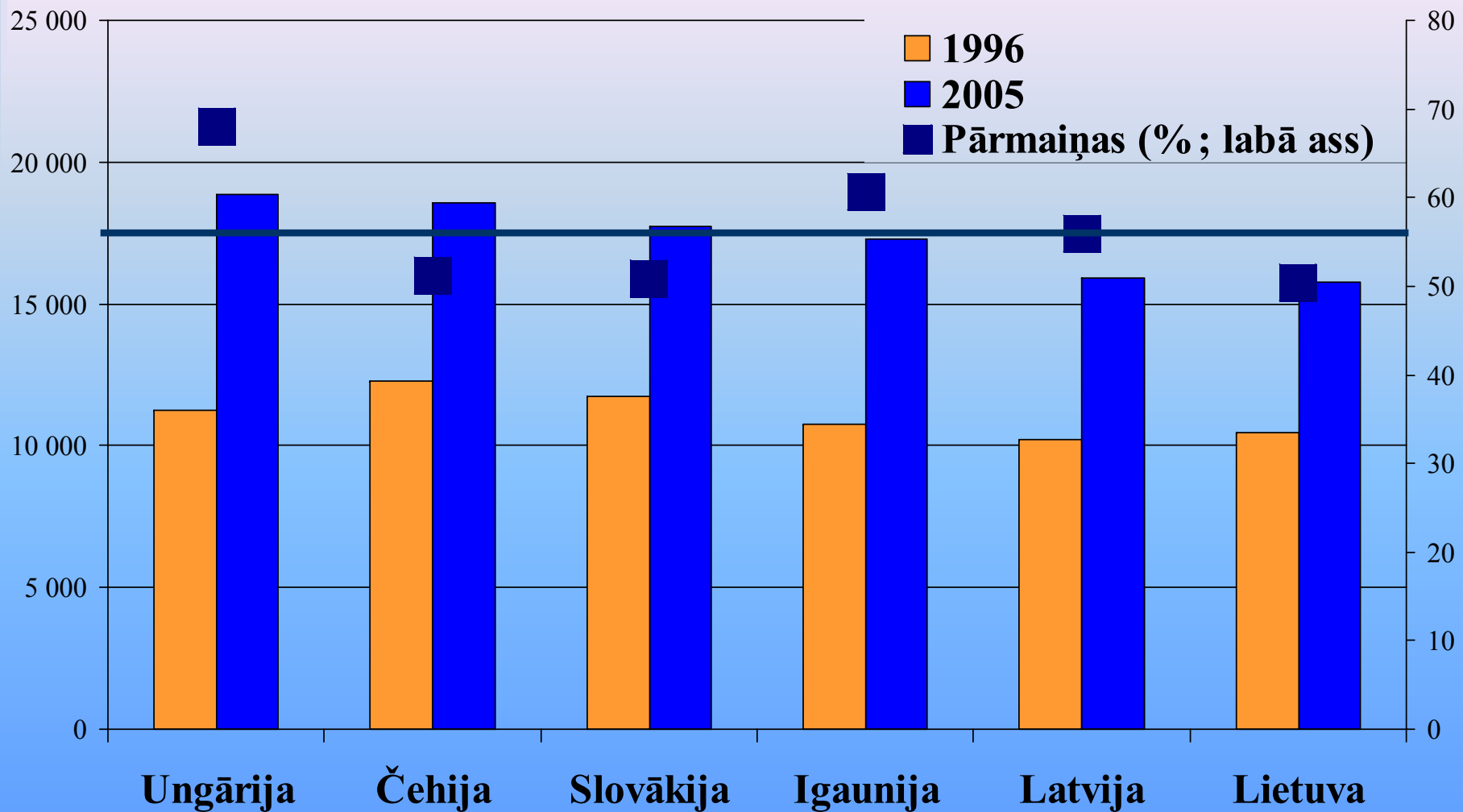
- Analīze balstās uz *Hausmann and Klinger, 2006*
- Datu avots: UN COMTRADE, SITC rev. 3, četrzīmju preču grupas, 95 valstis un teritorijas
- RCA – salīdzinošā priekšrocība
- PRODY – eksporta precēs ietvertais ienākumu līmenis
- EXPY – eksporta komplicētības pakāpe
- Blīvums – attāluma mērs preču telpas modelī

Teorija darbojas: mazāks attālums preču telpā nosaka lielāku varbūtību attīstīt salīdzinošo priekšrocību



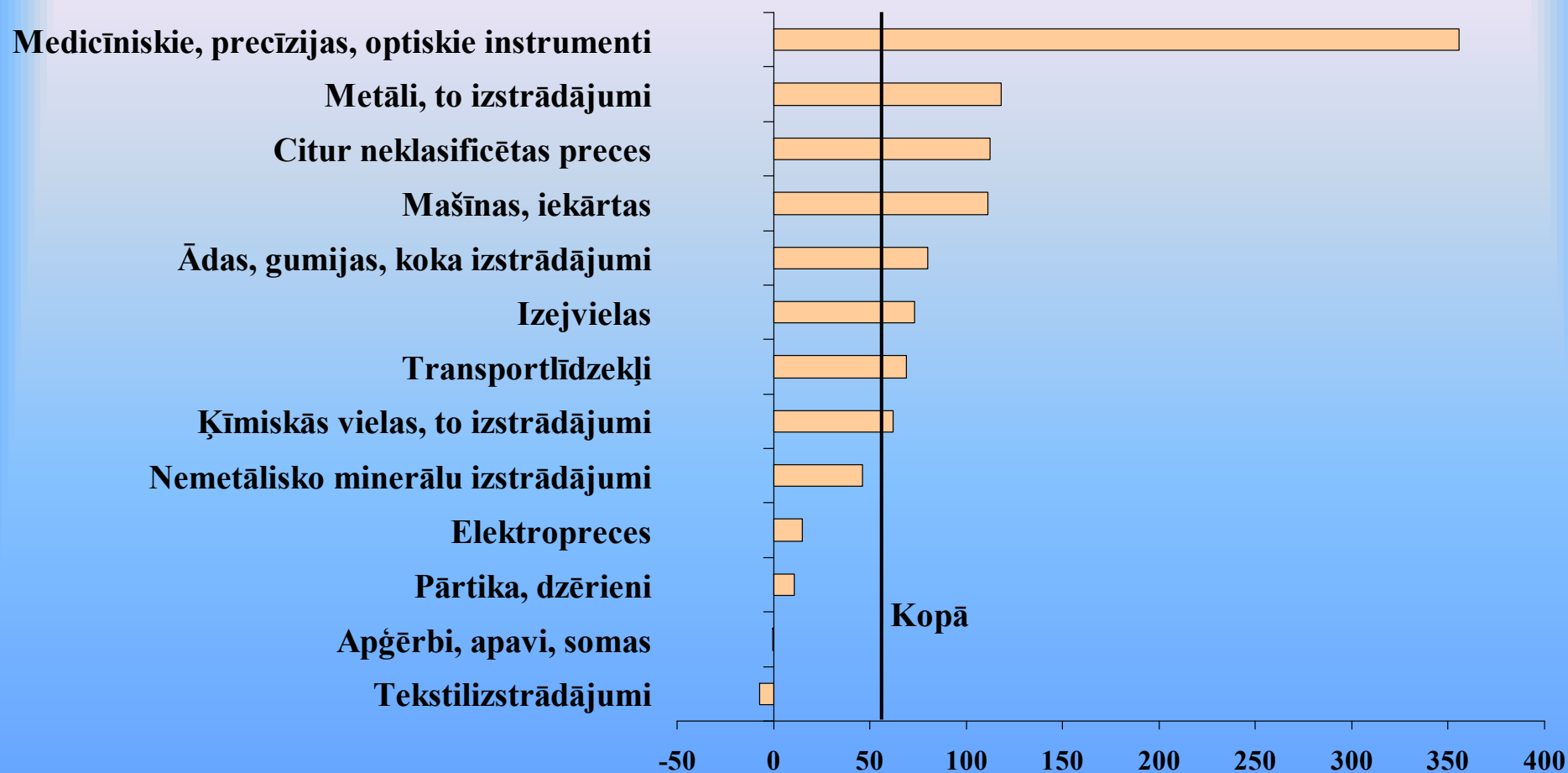
Latvijas eksporta komplicētība uz atsevišķu jauno ES valstu fona

Eksporta komplicētības līmenis (EXPY)



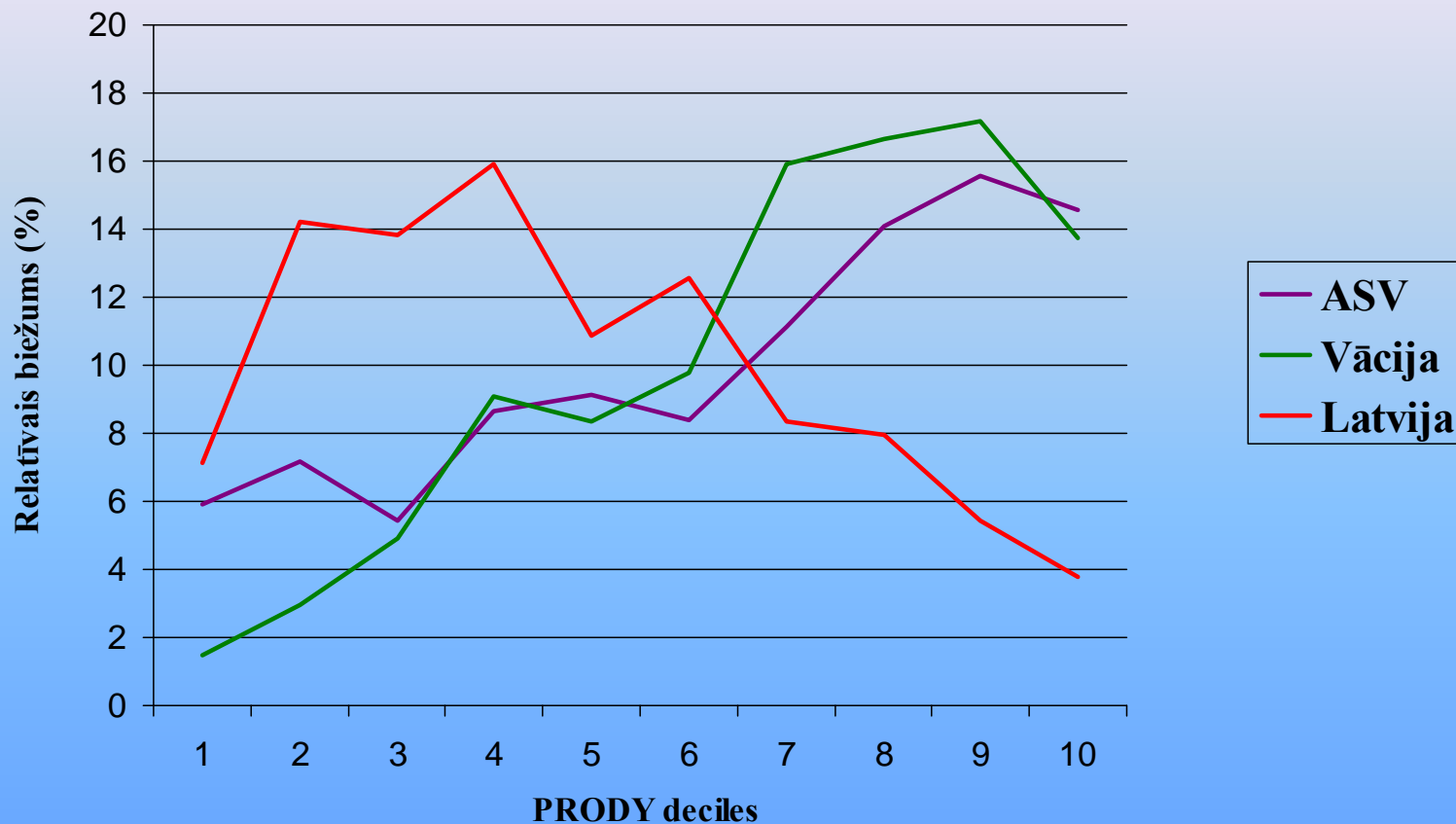
Latvijas eksporta komplicētības pārmaiņas preču grupās

Eksporta komplicētības pārmaiņas preču grupās (EXPY)



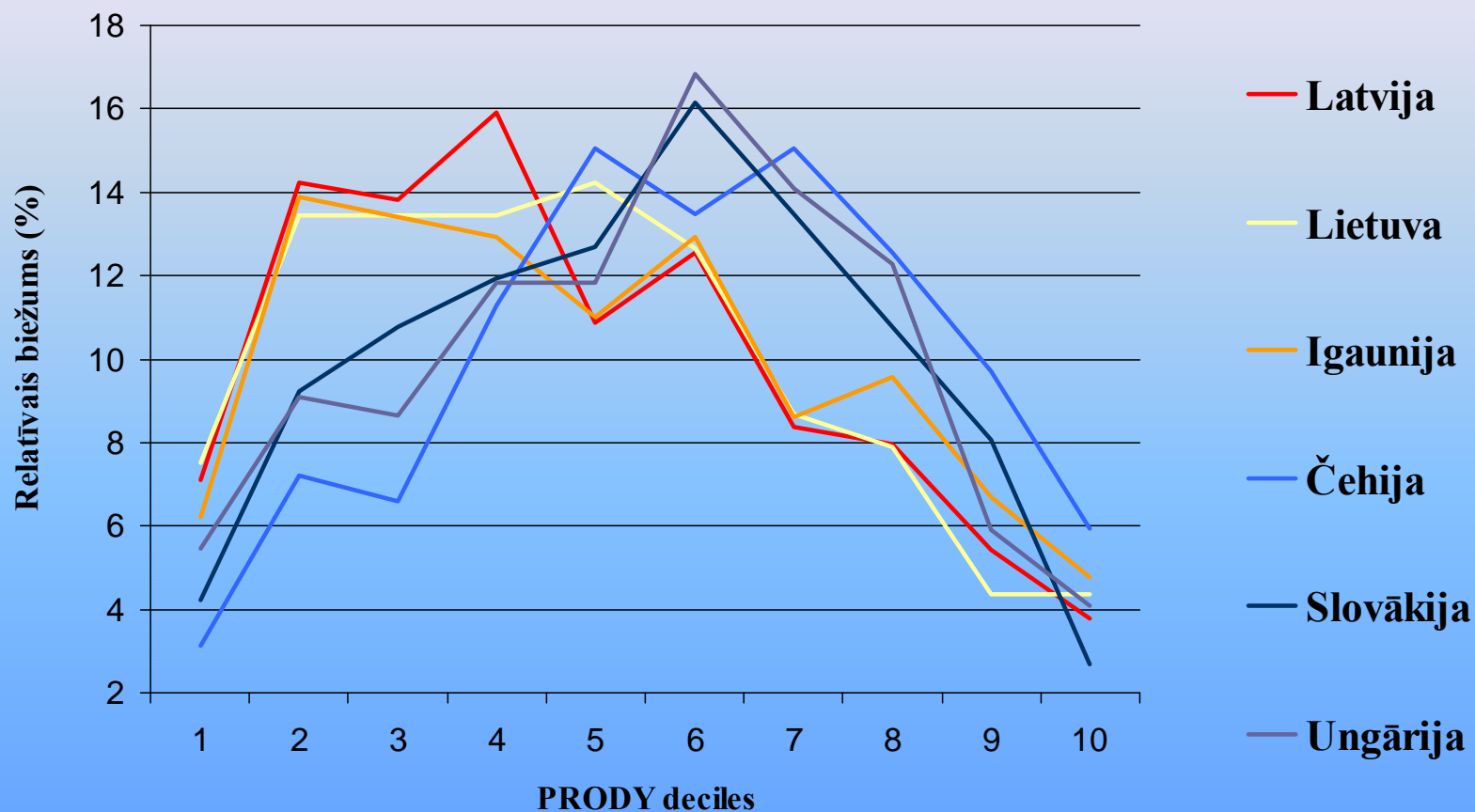
"Turīgākas" valstis specializējas preču grupās, kurās ietverts augstāks ienākumu līmenis

RCA preču sadalījums pēc PRODY



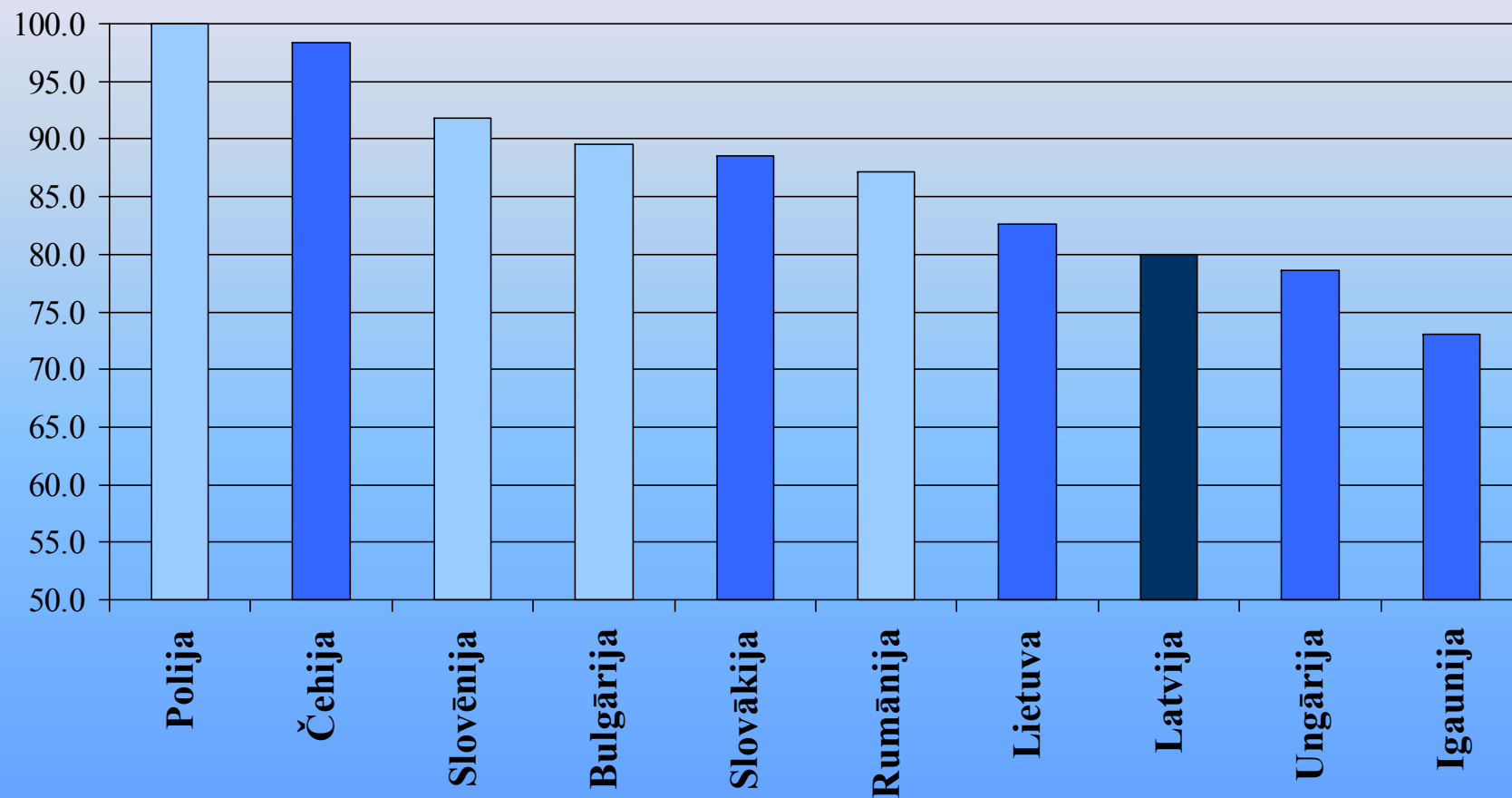
Baltijas valstis vairāk specializējas preču grupās ar zemāku ietverto ienākumu līmeni

RCA preču sadalījums pēc PRODY



Potenciālās attīstības iespējas atsevišķās jaunajās ES valstīs

Potenciālās attīstības iespējas, ko sniedz esošā eksporta struktūra (% no grupas līdera)



Latvijas 20 preču grupas ar vislielāko varbūtību atklāt salīdzinošo priekšrocību

Preču grupas nosaukums	Blīvums	PRODY- EXPY
Elektroenerģija	0.361	-477
Koka zāģēšana, ēvelēšana un impregnēšana	0.342	-4608
Dzērieni	0.341	-6769
Apģērbi	0.339	-5487
Mēbeles	0.328	-303
Citi pārtikas produkti (margarīns, mērces, nūdeles u.c.)	0.327	-2570
Cukura un cietes produkti	0.320	-5019
Koksnes, koka un korķa izstrādājumi (izņemot mēbeles)	0.320	-1536
Zivis un zivju produkti	0.310	1124
Elektriskā sadzīves aparātūra un iekārtas	0.307	2965
Atsevišķi neklasificēti darījumi un preces	0.306	2364
Tabakas izstrādājumi	0.295	-7866
Piena produkti	0.295	3997
Neapstrādātas ādas	0.295	1589
Augļi un dārzeņi, to pārstrāde un konservēšana	0.291	-5816
Papīrs un papīra izstrādājumi	0.290	3108
Minerālmēsli un slāpekļa savienojumi	0.288	-2926
Graudu malšanas produkti	0.288	-3578
Apavi	0.287	-4258
Lopkopība	0.286	-1902

20 preču grupas ar vislielāko ietvertu ienākumu līmeni

Preču grupas nosaukums	PRODY- EXPY	Blīvums
Farmaceutiskie preparāti	10003	0.225
Medicīniskie un precīzijas instrumenti	7517	0.210
Optiskie instrumenti, fotoiekārtas, pulksteņi	7063	0.177
Mašīnas un iekārtas	6964	0.224
Organiskās ķīmiskās pamatvielas	6525	0.200
Dzīvnieku tauki un eļļas	6480	0.246
Citur neklasificētas mašīnas un iekārtas	6216	0.227
Lauksaimniecības, mežsaimniecības, speciālas nozīmes mašīnas	5555	0.231
Plastmasu ražošanas pirmapstrādes formās	5476	0.214
Monētas (izņemot zelta), kas nav likumīgs maksāšanas līdzeklis	4849	0.271
Celuloze (papīrmasa)	4668	0.233
Mehāniskās piedziņas mašīnas	4356	0.234
Biroja tehnika	4114	0.195
Piena produkti	3997	0.295
Plastmasas plātnes, loksnes, caurules un profili	3714	0.268
Citur neklasificētas ķīmiskas vielas (pesticīdi, sprāgstvielas, līmes, želatīns u.c.)	3232	0.224
Papīrs un papīra izstrādājumi	3108	0.290
Elektriskā sadzīves aparatūra un iekārtas	2965	0.307
Elektromotori, ģeneratori un transformatori	2825	0.243
Krāsvielas un pigmenti	2749	0.242

Secinājumi (1)

- Lai gan Latvijas eksporta tirgus daļa ir augusi, kas liecina par konkurētspējas kāpumu, salīdzinājumā ar citām reģiona valstīm šā rādītāja ziņā Latvija atpaliek no līderiem.
- Konkurētspējas pārmaiņas nav bijušas homogēnas. Atsevišķās pēc eksporta īpatsvara nelielās preču grupās konkurētspēja ir strauji pieaugusi, atsevišķās lielās Latvijas eksportpreču grupās vērojams tikai neliels pieaugums vai pat kritums, t.sk. vērojams arī tirgus daļu samazinājums atsevišķās perspektīvās preču grupās.

Secinājumi (2)

- Latvija un Baltijas valstis kopumā vairāk specializējas preču grupās ar zemāku ietverto ienākumu līmeni, turpretī analizētās Centrālās Eiropas jaunās ES valstis – grupās ar vidēju ietverto ienākumu līmeni.
- Eksporta komplikētības līmenis Latvijā ir viens no zemākajiem aplūkoto valstu grupā, tomēr tās pieaugums bijis vidēji straujš. Pozitīvi, ka eksporta komplikētība būtiski pieaugusi medicīnisko, optisko un precīzijas instrumentu grupā, kuras ietvertais ienākumu līmenis ir samērā augsts, kā arī vairākās lielās Latvijas eksporta produktu grupās (metāla, koka izstrādājumi).

Secinājumi (3)

- Specializācija produktu ražošanā ar zemu ietverto ienākumu līmeni nosaka relatīvi zemākas Latvijas potenciālās attīstības iespējas salīdzinājumā ar citām ES jaunajām valstīm. Tāpēc, lai palielinātu eksporta strukturālās transformācijas potenciālu, ekonomiskajai politikai ir izšķiroša nozīme.
- Latvijā viena no neizmantotajām iespējām varētu būt ķīmijas un farmācijas rūpniecība, kas ietver augstu ienākumu potenciālu.