

GUÍA DE USUARIO

Ordenes avanzadas en BBVA Trader CFDs

Junio 2021

INTRODUCCIÓN

Objetivo

El objetivo de este documento es explicar los diferentes tipos de órdenes existentes en BBVA Trader CFDs, así como detallar los diferentes tipos de boleta, los módulos que las componen y las funcionalidades de las mismas.

Requisitos técnicos

- Chrome 22.0.1229.94
- Firefox (32) 16.02
- Internet Explorer (32) 9
- Internet Explorer EPM (64) 10 Safari para Mac

TIPOS DE ÓRDENES

2.1. Órdenes estándar

US TECH 100

13.323,86 Vender ▲ 13.325,86 Comprar

Profundidad Mercado

Mercado Límite Stop

Min 1 Cantidad 1 Max 1000

Nacional	13.323,86 USD
Margen (5,00 %)	548,48 EUR

Forzar apertura

Asociar orden

No

Base/Costo Information	Expandir todo
▼ Costes de entrada (una vez)	-0,82 EUR
▼ Costes corrientes (por un día)	-1,02 EUR
▼ Costes de salida (una vez)	-0,82 EUR
▼ Coste total	-3,71 EUR
Coste total como % del volumen de transaccion	-0,03 %
Efecto de los costes en el rendimiento	-0,03 %

Vender a 13.323,86 USD
Pueden aplicarse tarifas

Órdenes a "Mercado"

Son órdenes en las que no se especifica límite de precio y que se negocian a los mejores precios del lado contrario (primera posición). Si la orden no se ejecuta en su totalidad con los contratos existentes en la primera posición, ésta seguirá ejecutándose, hasta ser completada, a tantos precios del lado contrario como sea necesario. En el caso de que no existieran contratos suficientes para completar toda la orden, el restante no ejecutado se cancelará. Este tipo de órdenes se puede introducir únicamente con mercado abierto y se utiliza cuando se busca rapidez en la ejecución para salir o entrar en el mercado.

Ejemplos:

Demanda		Oferta	
Cantidad	Precio	Precio	Cantidad
7	13.323	13.325	2
4	13.322	13.326	9
9	13.321	13.327	4

- Venta de dos contratos a "Mercado": los dos contratos se ejecutarían a 13.323
- Compra de cinco contratos a "Mercado": dos contratos se ejecutarían a 13.325 y los 3 restantes a 13.326 (precio medio de 13.325,60)
- Venta de doce contratos a "Mercado": siete contratos se ejecutarían a 13.323, cuatro a 13.322 y el restante a 13.321 (precio medio de 13.322,50)

Órdenes a "Limitadas"

Son órdenes que se ejecutan cuando el CFD alcanza el precio límite fijado o un precio mejor. Normalmente se introduce este tipo de orden cuando se quiere asegurar el precio y no resulta tan relevante la rapidez de la ejecución.

En este tipo de orden se ha de indicar el precio máximo al que se está dispuestos a comprar (cuando la cotización en el momento de introducir la orden se encuentra por encima del límite de la misma) o el precio mínimo al que se está dispuestos a vender (cuando la cotización en el momento de introducir la orden se encuentra por debajo del límite establecido en la misma).

En este caso es preciso que seleccionar la opción "Límite" y, en el campo "Precio", poner el precio límite al que se desea realizar la orden.

En este tipo de orden también hay que seleccionar la validez de la orden. Si no se modifica nada, por defecto la validez será hasta que la orden sea cancelada. No obstante, es posible elegir una validez determinada pinchando en el calendario.

Existe también la opción de "atacar" al lado opuesto, con el fin de que la orden introducida se satisfaga con la primera, segunda o sucesivas posiciones de contrapartida, llegando hasta el límite que se haya establecido.

Ejemplos:

Demanda		Oferta	
Cantidad	Precio	Precio	Cantidad
7	13.323	13.325	2

4	13.322	13.326	9
9	13.321	13.327	4

- Venta de dos contratos limitada a 13.326: los dos contratos quedarían pendientes tras los nueve posicionados a ese precio, pasando a haber 11 contratos a 13.326
- Compra de cinco contratos limitada a 13.326: dos contratos se ejecutarían a 13.325 y los 3 restantes a 13.326 (precio medio de 13.325,60). Este es un ejemplo de orden de compra que “ataca” la oferta
- Venta de un contrato limitada a 13.324: el contrato se quedaría pendiente a 13.324, siendo el primer contrato a la venta en el lado de oferta siguiendo la prioridad de precio y tiempo en la que se basa el mercado

Órdenes a Stop

Este tipo de órdenes se ejecutan cuando la cotización del CFD llega o sobrepasa un nivel de precio prefijado (trigger o precio disparo). En un stop de venta el precio de disparo será un precio por debajo del precio de cotización del momento en el que se introduce la misma. En un Stop de compra, por el contrario, el precio de disparo será un valor por encima del precio de cotización del momento en el que se introduce la orden. Si el mercado alcanza o sobrepasa el precio establecido como “precio de disparo” la orden se ejecutará como una orden “A mercado”, es decir, al mejor precio disponible en el momento de la activación de la misma. No obstante, el precio de ejecución puede diferir del precio fijado como precio stop, pudiéndose realizar en varias ejecuciones, con precios diferentes, dependiendo del volumen de la orden y de la liquidez del activo.

Las órdenes stop se suelen usar para protegerse de las pérdidas (el stop de venta para cubrirse en una posición larga y el stop de compra en una posición corta), pero también se puede utilizar para abrir una posición cuando se rompa un soporte o una resistencia. Por ejemplo, en el caso de que en el valor que se pretenda operar exista una resistencia muy fuerte, en la que si el precio la sobrepasara podría generar grandes subidas, es posible fijar un stop de compra para abrir posición larga con precio de disparo por encima del nivel de resistencia.

A pesar de que la orden de stop se utiliza generalmente para tratar de limitar las pérdidas, no es posible asegurar el precio al que se cerrará la posición. Un ejemplo de esta casuística es la situación en la que, tras el cierre del mercado, se conserva una posición larga y se introduce una venta stop a un uno por ciento por debajo del precio de cierre, en el caso de que el mercado abra con un hueco bajista de un tres por ciento en la apertura de la siguiente sesión, la orden stop se disparará estando el precio un tres por ciento por debajo del precio de cierre.

Ejemplos:

Demanda		Oferta	
Cantidad	Precio	Precio	Cantidad
7	13.323	13.325	2
1	13.322	13.326	9
9	13.321	13.327	4

- Existe una venta stop de dos contratos con precio de disparo 13.323 pendiente de activarse y entra en mercado una venta de siete CFDs “A mercado”, que se lleva toda la posición existente a 13.323, disparando la orden de stop, de tal manera que de esta última se ejecutaría un contrato a 13.322 y otro a 13.321 (precio medio 13.321,50)
- Existe una compra stop de cinco contratos con precio de disparo 13.326 pendiente de activarse y entra una compra de tres

contratos "A mercado": esta compra "A mercado" se llevaría la posición de 13.325 y ejecutaría un contrato a 13.326, haciendo que se disparase la orden stop, que se ejecutaría en su totalidad a 13.326

Condición "forzar apertura"

En las boletas de compraventa, inmediatamente encima de la sección de asociar órdenes está el campo de "forzar apertura". En el caso de que ya haya una posición abierta en producto sobre el que se está introduciendo la orden, con sentido contrario a la orden en cuestión, existe la posibilidad de seleccionar el campo "forzar apertura" para evitar que se cierre la posición cuando se ejecute la orden. Así, en caso de ejecución, habría en la cartera dos posiciones en el mismo producto con sentido contrario.

2.2. Órdenes avanzadas

Órdenes asociadas

Este tipo de órdenes permite asociar órdenes de distinto sentido de tal manera que, hasta que la orden principal no se ejecute, las órdenes asociadas no se activarán. Por ejemplo, en el momento de lanzar una orden de compra se puede asociar una orden de venta stop, para que en caso de que se ejecute la compra y el mercado fuera en contra de la posición abierta las pérdidas estuvieran limitadas, y también se puede asociar una orden de venta limitada, para fijar el precio al que se cerraría la posición con beneficios si el mercado fuera a favor.

En resumen, cuando se graban este tipo de órdenes hay una orden de compra o venta que, una vez ejecutada, activa las órdenes asociadas, que serán siempre de sentido contrario. En el momento en el que una de las dos órdenes para cerrar posición se ejecutase, la otra se cancelaría.

Para enviar este tipo de órdenes es preciso grabar la orden principal, tal y como se ha indicado en el apartado de órdenes estándar y, posteriormente, en el campo que se encuentra debajo del encabezado "Asociar orden" se debe clicar para abrir el desplegable donde hay que cambiar "No" por "Sí". A continuación se habilitarán las columnas "Toma de Beneficios" y "Stop de pérdidas", teniendo cada una cuatro campos debajo: "Precio", "Distancia", "Distancia%" y "Beneficios/Pérdidas". Los cuatro campos de cada columna están asociados entre ellos, por lo que rellendo uno se autocompletarán los 3 restantes.

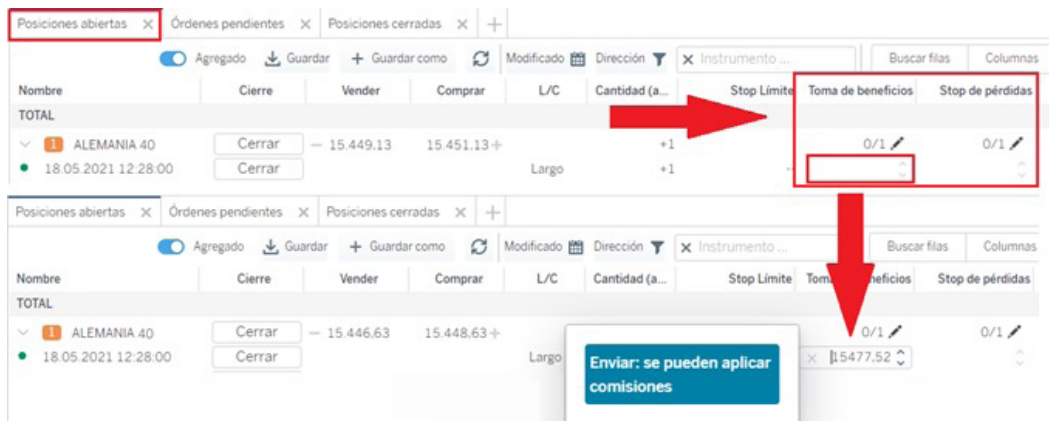
The image shows two side-by-side screenshots of the BBVA trading interface for US TECH 100. The left screenshot shows the 'Asociar orden' dropdown menu set to 'No'. A red arrow points from this 'No' button to the right screenshot, where the dropdown is set to 'Sí'. This action reveals additional configuration options for the associated order, including 'Toma de beneficios' and 'Stop de pérdidas' sections. The 'Toma de beneficios' section has fields for Precio (13400,00), Distancia (200,00), Distancia% (1,52), and Beneficios / Pérdidas (600,01). The 'Stop de pérdidas' section has fields for Precio (13180,00), Distancia (20,00), Distancia% (0,15), and Beneficios / Pérdidas (60,00). Both panels show a buy order for 13,200.00 USD with a 'Válido hasta cancelación' condition.

Al clicar sobre cualquier campo vacío se completarán por defecto todos los de esa columna, con los valores resultantes de aplicar un 0,50% de pérdida o ganancia con respecto al precio de la orden principal (si es una orden a mercado, con el precio de cotización actual). Estos valores se pueden modificar clicando sobre el campo que se desee cambiar e introduciendo un valor numérico con el teclado, o utilizando los símbolos "+" y "-" situados a los lados de cada celdas. Además, existe la posibilidad de modificar el valor por defecto de 0,50% de distancia sobre el precio actual desde el apartado de configuración de la plataforma. Ejemplo en la que introducimos una orden principal y asociamos otros dos órdenes.

Supongamos que se desea abrir una posición larga en el índice Alemania 40, que cotiza a 15.390,45, con una orden de compra limitada a 15.364,17. A su vez, se asocia una orden Stop de venta a 15.300 y se establece una toma de beneficios a 15.390. Mediante la introducción de estas órdenes asociadas, una vez que la orden principal se ejecutase se activarían las otras dos, y se estaría cubierto ante una posible caída del índice Alemania 40 hasta 15.300 y, por otro lado, se podrían recoger beneficios a 15.390, en el caso de que el precio subiera hasta ese nivel. En el momento en el que una de estas dos órdenes asociadas se ejecutase, la otra se cancelaría.

El precio de estas dos órdenes asociadas se puede determinar tanto marcando manualmente el precio como marcando la distancia o el porcentaje sobre el precio de ejecución.

Cuando ya se posee el producto en cartera existe la posibilidad de asociar otras órdenes directamente sobre esa posición. En este caso se utilizará la pestaña de posiciones abiertas.



En el ejemplo se puede ver una posición larga de un contrato del CFD índice Alemania 40. En las columnas de "Toma de Beneficios" y/o de "Stop de pérdidas" se pueden introducir los datos para asociar órdenes para cerrar la posición que ya se tenga en cartera, fijando los precios que estimemos para cada una de estas nuevas órdenes.

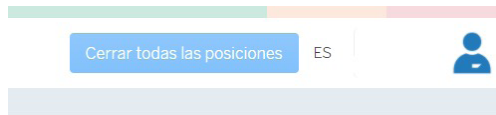
Una creada la orden asociada, ésta se puede cancelar desde el apartado de "Órdenes pendientes" o desde "Posiciones abiertas", clicando en la X junto al precio seleccionado.

Órdenes "Cerrar posición" y "Cerrar todas las posiciones"

En el módulo de posiciones abiertas existe la columna "Cierre", la cual permite cerrar automáticamente una posición abierta. Pulsando sobre el botón "Cerrar", se enviará a mercado una orden que cerrará automáticamente a "mercado" esa posición que tenemos abierta, sin tener que rellenar los datos de la boleta. Es posible elegir cerrar toda la posición abierta en un instrumento si se ha abierto en diferentes operaciones, o cerrar solo una de las entradas.

Nombre	Cierre	Vender	Comprar	L/C	Ejecución
TOTAL					
3 ESPAÑA 35	Cerrar	9172.04	9178.04 +		9160.66
18.05.2021 12:53:14	Cerrar			Corto	9169.54
18.05.2021 12:47:37	Cerrar			Corto	9172.54
14.05.2021 17:24:45	Cerrar			Corto	9139.91
1 EURO 50	Cerrar	4019.65	4021.65 +		4013.39

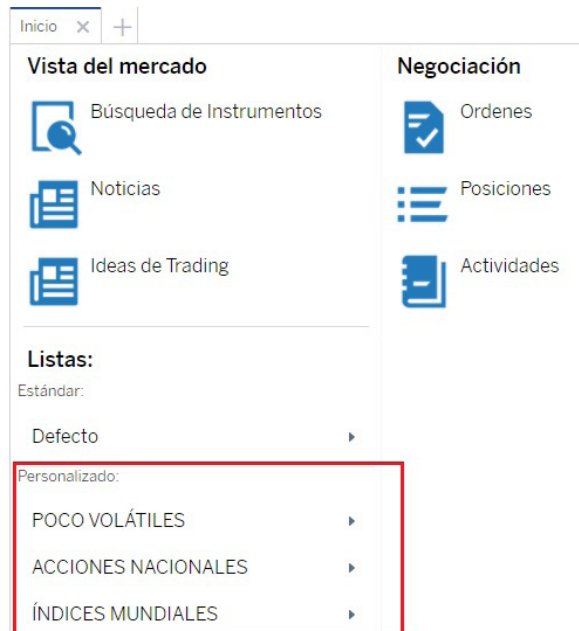
También existe, en la parte superior de la plataforma, a la derecha de los datos de la cuenta, el botón "Cerrar todas las posiciones". Ese botón permite cerrar automáticamente, con órdenes "A mercado", todas las posiciones que se tengan en cartera en ese momento.



Creación de una nueva orden

3.1. Desde las listas de productos

En BBVA Trader CFDs se pueden crear y personalizar diferentes listas de productos para realizar un seguimiento de los valores en los que se desea operar. Existe la posibilidad de operar directamente desde una lista que hayamos creado; para ello, desde la página de inicio se debe seleccionar una de las listas previamente generadas por nosotros (o la lista por defecto).



Desde la vista de la lista están disponibles, a la derecha del nombre de los instrumentos, los botones de compra y venta, indicando los precios de oferta y demanda respectivamente.

ÍNDICES MUNDIALES					
Activar vista de par: <input type="radio"/> Apagado		Activar modo negociación: <input type="radio"/> Apagado			
%	Instrumento	Vender	Comprar	Variación	Cierre
▲ 0.03 %	ESPAÑA 35 EUR 14:52:58 2,70	9153,04	9159,04	+2,70	9153,34
▼ -0.21 %	ALEMANIA 40 EUR 14:53:05 -32,30	15.397,10	15.399,10	-32,30	15.430,40
▲ 0.01 %	US 30 USD 14:53:02 4,35	34.339,34	34.343,34	+4,35	34.336,99
▼ -0.14 %	SUIZA 20 CHF 14:53:01 -15,31	11.134,68	11.138,68	-15,31	11.151,99
▲ +1.08 %	PORTUGAL 20 EUR 14:53:00 56,77	5292,33	5307,33	+56,77	5243,06
▲ 0.06 %	US 500 USD 14:53:00 2,32	4165,81	4166,41	+2,32	4163,79

Clicando sobre cualquiera de esos botones se abre una boleta con el sentido seleccionado, aunque dentro de la misma se puede modificar.

3.2. Desde vista de par

Desde las listas que se hayan creado es posible establecer la "vista de par". Con esta vista se puede apreciar de forma más visual las horquillas de precio de cada activo.

ÍNDICES MUNDIALES		ESPAÑA 35	ÍNDICES MUNDIALES	Buscar	ESPAÑA 35
Activar vista de par: <input checked="" type="radio"/> Activado		Activar modo negociación: <input type="radio"/> Apagado			
●	ESPAÑA 35	9110,40 Vender	9116,40 Comprar	●	ALEMANIA 40
				15.142,29 Vender	15.144,29 Comprar
●	SUIZA 20	11.037,27 Vender	11.041,27 Comprar	●	PORTUGAL 20
				5229,38 Vender	5244,38 Comprar

Dentro de la lista, en la parte superior izquierda hay un botón para activar la vista de par. Para abrir la boleta de compra o venta solo sería preciso clicar en el precio de oferta o demanda.

3.3. Desde la vista de modo de negociación

Desde cualquier lista creada es posible activar el “modo de negociación”, a través del cual se podrán establecer todos los parámetros básicos para lanzar una orden. Para activar el modo de negociación es preciso clicar en el botón “Activar modo negociación” en la parte superior de la lista.

Activar vista de par: <input type="radio"/> Apagado <input checked="" type="radio"/> Activado		Activar modo negociación: <input type="radio"/> Apagado <input checked="" type="radio"/> Activado		
%	Instrumento	Vender	Comprar	Variación
-0.24 %	ESPAÑA 35	9154.91	9160.91	-21.63
-0.65 %	ALEMANIA 40	15.225.33	15.227.33	-99.74
-0.43 %	US 30	33.912.64	33.916.64	-146.30
-0.17 %	SUIZA 20	11.093.82	11.097.82	-18.84
-0.49 %	PORTUGAL 20	5254.27	5269.27	-26.02
-0.59 %	US 500	4102.92	4103.52	-24.40

%	Instrumento	Vender	Comprar	Cantidad	Toma de beneficios	Stop de pérdidas	F-A	Variación
-0.22 %	ESPAÑA 35	9155.91	9161.91	10	35.00	10.00	TS	-20.63
-0.64 %	ALEMANIA 40	15.226.33	15.228.33	1			SL	-98.74
-0.42 %	US 30	33.914.64	33.918.64	1			SL	-144.30
-0.17 %	SUIZA 20	11.094.32	11.098.32	1			SL	-18.34
-0.48 %	PORTUGAL 20	5255.11	5270.11	1			SL	-25.18
-0.59 %	US 500	4103.17	4103.77	1			SL	-24.15

Al activarlo, se habilitan los campos “cantidad”, “toma de beneficios”, “stop de pérdidas” y “forzar apertura”. A diferencia de la operativa desde la lista explicada en el epígrafe 3.1, al clicar en el botón comprar o vender no se abrirá la boleta de compra para indicar los parámetros de la orden, sino que aparecerá directamente la pantalla de confirmación de envío de la orden para proceder con su envío, y además solo se podrán enviar órdenes de tipo “a mercado”. Asimismo, en las órdenes asociadas el parámetro que se debe introducir es la distancia desde el precio de ejecución de la orden principal, pudiendo ser para el stop un stop fijo (SL) o un stop dinámico (TL). Las opciones de creación de órdenes asociadas por “precio”, “distancia%” o “beneficios/pérdidas” no estarán disponibles en esta modalidad de introducción de órdenes.

También es posible habilitar el modo de negociación en la “vista de par” que, a excepción del campo “forzar apertura”, que no aparece en esta vista, ofrece todas las opciones expuestas para operar desde una lista. No obstante, desde la configuración se puede activar de manera predeterminada para un activo en concreto la opción de siempre forzar apertura.

Activar vista de par: <input checked="" type="radio"/> Activado <input type="radio"/> Apagado		Activar modo negociación: <input checked="" type="radio"/> Activado <input type="radio"/> Apagado	
●	ESPAÑA 35	●	ALEMANIA 40
9148,91	9154,91	15.176,31	15.178,31
Vender	Comprar	Vender	Comprar
35,00	10	--	1
TP	Cantidad	TP	Cantidad
	TS		SL
●	SUIZA 20	●	PORTUGAL 20
11.065,80	11.069,80	5248,92	5263,92
Vender	Comprar	Vender	Comprar
--	1	--	1
TP	Cantidad	TP	Cantidad
	SL		SL

3.4. Desde el gráfico

Existen dos opciones para introducir una orden desde el gráfico. En primer lugar, se puede hacer desde la esquina superior derecha, clicando en los botones de comprar o vender. En ese caso, se abrirá una boleta al igual que cuando se realiza esta acción desde una lista sin vista de negociación.



En segundo lugar, se puede introducir una orden directamente desde el gráfico, colocando el cursor al nivel de precio que se estime adecuado y clicando sobre el símbolo "+" que aparece en el eje vertical del gráfico. Al clicar se mostrará la opción de poner compra o venta, stop o límite, dependiendo de si el precio seleccionado está por debajo o por encima de la cotización actual (compra límite y venta stop por debajo del last Price, y compra stop y venta límite por encima). Al seleccionar una de las opciones se abrirá una boleta completa en la que se podrán rellenar todos los parámetros.



Una vez introducida la orden, si es una orden limitada o stop se puede modificar el precio arrastrándolo desde el gráfico. También se pueden modificar las órdenes asociadas a la misma forma.



Para cancelar una orden es preciso clicar en la "X", a la derecha del recuadro de la orden. Se pueden cancelar individualmente las órdenes asociadas y, si se cancela la orden principal, se eliminarían también las órdenes asociadas a la misma.

3.5. Desde el módulo de posiciones abiertas

Desde el módulo de posiciones abiertas se pueden introducir nuevas órdenes independientes a las posiciones ya abiertas. Para ello es preciso clicar en los precios que aparecen debajo de las columnas de compra y venta en la fila de posición agregada en cada producto.

Nombre	Cierre	Vender	Comprar
TOTAL			
2 ESPAÑA 35	Cerrar	9140,91	9146,91
19.05.2021 12:40:38	Cerrar		
19.05.2021 12:38:15	Cerrar		

También existe la posibilidad de introducir, modificar y cancelar órdenes asociadas a una posición abierta en cartera. Para ello hay que utilizar las columnas "toma de beneficios" y stop de pérdidas. En este caso, estas órdenes se introducen igual que desde la vista de negociación de las listas. Para modificar solo hay que introducir el nuevo precio en la celda y, para cancelar, clicar sobre la "X" que aparece a la izquierda del precio introducido.

Nombre	Cierre	Vender	Comprar	L/C	Ejecución	Cantidad (a...)	Stop Limite	Toma de beneficios	Stop de pérdidas
TOTAL									
2 ESPAÑA 35	Cerrar	9146,91	9152,91		9150,91	+20			
19.05.2021 12:40:38	Cerrar			Largo	9150,91	+10			
19.05.2021 12:38:15	Cerrar			Largo	9150,91	+10			

Desde la fila de posición agregada se puede ver si cada posición individual tiene órdenes asociadas, y se puede modificar y cancelar de forma conjunta el precio de las mismas en el caso de que tengan el mismo precio.

3.6. Desde el módulo de órdenes pendientes

Al igual que desde el módulo de “posiciones abiertas”, desde el módulo de “órdenes pendientes” se pueden introducir nuevas órdenes clicando sobre los precios que se encuentran debajo de las columnas de vender y comprar. De esta forma las órdenes pueden ser independientes a las que ya se encuentran en estado pendiente en este módulo.

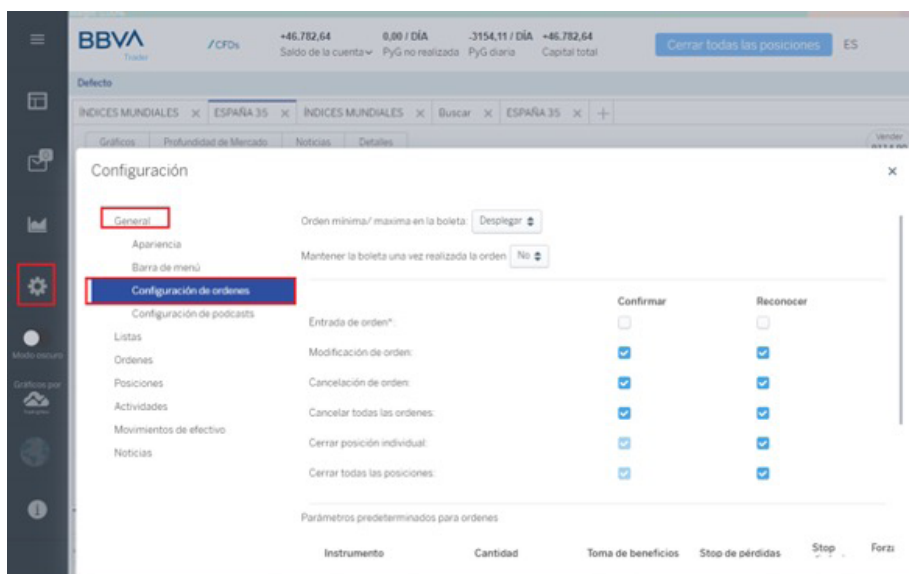
Instrumento	Cantidad	Tipo de or...	Estado de or...	Stop Límite	Toma de beneficios	Stop de pérdidas	Vender	Comprar
TOTAL								
● ESPAÑA 35	-10	Toma de be...	Activo	9181,91			- 9141,91	9147,91 +
● ESPAÑA 35	-10	Stop diná...	Activo	9114,13			- 9141,91	9147,91 +

También es posible modificar y cancelar órdenes asociadas a una posición existente, así como cambiar de SL a TS, e introducir órdenes asociadas a una orden principal que se encuentre pendiente. En el primer caso se realiza desde la columna “Stop Límite”, y en el segundo desde las columnas “Toma de beneficios” o “Stop de pérdidas”.

Instrumento	Cantidad	Tipo de or...	Estado de or...	Stop Límite	Toma de beneficios	Stop de pérdidas
TOTAL						
● SUIZA 20	+1	Límite	Activo	11000,00		
● ESPAÑA 35	-10	Toma de be...	Activo	9181,91		
● ESPAÑA 35	-10	Stop diná...	Activo	9116,13		

Modificación de parámetros por defecto de la boleta

Desde la barra de herramientas del lateral izquierdo de la pantalla, clicando sobre el engranaje de “configuración”, en el apartado General>Configuración de órdenes se pueden realizar modificaciones para agilizar y adaptar la el funcionamiento de la plataforma a nuestra operativa.



La primera opción de modificación posible consiste en ocultar los límites de cantidad para operar en cada producto.



En segundo lugar se puede configurar que, tras el envío de una orden, la boleta utilizada permanezca abierta o se cierre automáticamente.

También es posible decidir en qué acciones deseamos que se nos exija confirmación y reconocimiento antes de que se realice esa acción. Al tratarse de mecanismos de control para evitar errores, eliminar estos controles puede suponer un riesgo mayor al operar, aunque proporcionará mayor rapidez al realizar cualquier acción. Las únicas excepciones son la desactivación de confirmación y el reconocimiento para la introducción de órdenes que, por requisito legal, no pueden eliminarse, al igual que la desactivación de la confirmación en el cierre de una posición individual y de todas las posiciones, de los que tampoco se puede prescindir.

Por último, se puede establecer que para todas las órdenes que se introduzcan en un producto en concreto aparezca fijada una determinada cantidad, distancia de toma de beneficios y stop de pérdidas, así como el tipo de stop de pérdidas y si se fuerza la apertura de posición. No obstante, en la boleta se podrá modificar estos parámetros si lo deseamos.

El detalle de los parámetros se verá reflejado cada vez que se abra una boleta, y también desde la vista de negociación.

Parámetros predeterminados para órdenes

Instrumento	Cantidad	Toma de beneficios	Stop de pérdidas	Stop dinámico	Forz apertura
× ESPAÑA 35	10	35,00	10,00	<input checked="" type="checkbox"/>	<input checked="" type="checkbox"/>
×	Cantidad	Distancia	Distancia	<input type="checkbox"/>	<input type="checkbox"/>
×	Cantidad	Distancia	Distancia	<input type="checkbox"/>	<input type="checkbox"/>
×	Cantidad	Distancia	Distancia	<input type="checkbox"/>	<input type="checkbox"/>
×	Cantidad	Distancia	Distancia	<input type="checkbox"/>	<input type="checkbox"/>