

Cynllun Gweithredu Adferiad Natur Gwent Fwyaf



Cynllun Gweithredu
Adferiad Natur Gwent Fwyaf



Ariannwyd cynhyrchu Cynllun Gweithredu Adfer Natur Gwent Fwyaf gan Grant Galluogi Adnoddau Naturiol a Llesiant Llywodraeth Cymru drwy raglen 'Gwent Gydnerth'.

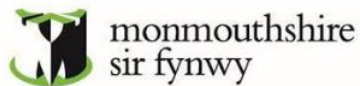
Paratowyd ac ysgrifennwyd Cynllun Gweithredu Adfer Gwent Fwyaf gan Sheryl Edwards, Swyddog Gweithredu Adferiad Natur Gwent

Ar ran rhaglen waith 'Gwent Gydnerth' a'i phartneriaid:

Gwent Fwyaf Hydwyth



A Resilient Greater Gwent



Gyda diolch arbennig i:

Gillian Barter, Veronika Brannovic, Sean McHugh, Mark McLoughlin, Nadine Morgan, Sali Palmer, Kate Stinchcombe a Steve Williams am eu cymorth, cefnogaeth a chynghor parhaus yn ystod paratoi'r ddogfen hon.

Diolch pellach i holl bartneriaid Partneriaeth Gwent Gydnerth am eu cymorth wrth baratoi'r ddogfen hon.

Contents

Rhagair.....	2
Diffinio Gwent Fwyaf	3
Diben a nodau.....	4
Beth yw'r Cynllun Gweithredu ac ar gyfer pwy y mae?	4
Nodau Cynllun Gweithredu Adfer Natur Gwent Fwyaf	5
Rhan 1: Pwysigrwydd natur a chydnerthedd ecosystemau yng Ngwent Fwyaf	7
1.1: Natur a bioamrywiaeth	7
1.2: Sefyllfa Natur Gwent Fwyaf	8
1.3: Cydnerthedd ecosystemau	9
1.4 Gwasanaethau Ecosystem	9
Rhan 2: Cynllun Gweithredu Adfer Natur Gwent Fwyaf	11
2.1: Cefndir deddfwriaethol a pholisi.....	11
Deddf Llesiant Cenedlaethau'r Dyfodol 2015	12
Deddf yr Amgylchedd (Cymru) 2016	13
Datblygu a Pholisïau Cynllunio	16
2.2: Themâu ac Amcanion Cynllun Gweithredu Adfer Natur	18
Rhan 3: Atodiadau a Chyfeiriadau.....	33
Atodiad 1: Data Cryno Sefyllfa Natur Blaenau Gwent	33
Atodiad 2: Cydnerthedd Ecosystemau a Gwasanaethau Ecosystemau	43
Atodiad 3: Crynodeb o ddeddfwriaeth	47
Atodiad 4: Rhestr byrfoddau.....	61
Cyfeiriadau.....	62

Rhagair

Ar Ddiwrnod Amgylchedd y Byd, 5 Mehefin 2021, gwnaeth y Cenhedloedd Unedig ddatganiad bod 2021-2030 yn ddegawd o adfer ecosystemau, yn union yn dilyn degawd Amrywiaeth (2011-2020).¹ Mae bioamrywiaeth yn gyffredinol yn dirywio ledled y Deyrnas Unedig a dangosir hynny yn yr Adroddiad Sefyllfa Natur diweddaraf yn 2019, lle dynodwyd fod 15% o rywogaethau mewn risg o ddifodiant.² Ym mis Chwefror 2021 daeth Adolygiad Dasgupta i'r casgliad fod ein heconomïau, bywoliaeth a llesiant pawb yn dibynnu ar ein hased fwyaf gwerthfawr: Natur.³ Yn ddiweddarach, ar 30 Mehefin 2021, datganodd Senedd Cymru fod argyfwng natur a galwodd am osod targedau statudol i atal a gwrthdroi'r dirywiad mewn bioamrywiaeth.

Mae Gwent Fwyaf yn dirlun a mosaig amrywiol o gynefinoedd trefol a chynefinoedd gwylltach, gydag amrywiaeth o ffawna a fflora. Mae tueddiad negyddol mewn bioamrywiaeth yn rhoi bygythiad real iawn y gall llawer o'r fflora a'r ffawna hyn ddiflannu yn llwyr. Mae adroddiad Sefyllfa Natur Gwent Fwyaf, a gynhyrchwyd yn 2021, yn edrych ymhellach ar statws a thueddiad 100 rhywogaeth sydd i'w cael o fewn Gwent Fwyaf, gan roi ciplun o dueddiadau bioamrywiaeth yn yr ardal ehangach.⁴ Y tueddiadau hyn a ddynodwyd sydd wedi helpu i lywio'r camau gweithredu yng Nghynllun Gweithredu Adfer Gwent Fwyaf.

Mae Cynllun Gweithredu Adfer Natur Gwent Fwyaf yn ddogfen strategol, a osodwyd yng nghydestun deddfwriaeth a gyrwyr polisi cenedlaethol a rhanbarthol, gan anelu i atal a gwrthdroi tueddiadau bioamrywiaeth negyddol a ddynodwyd yn yr Adroddiad Sefyllfa Adnoddau Naturiol a hefyd Adroddiad Sefyllfa Natur Gwent Fwyaf.

Mae'n rhoi canllawiau ar gyfer cyrff cyhoeddus a sefydliadau, yn ogystal â helpu i lywio'r Cynlluniau Gweithredu Adfer Natur Lleol, sy'n canolbwyntio mwy ar weithredu lleol i hyrwyddo bioamrywiaeth yn ardal pob Partneriaeth Natur Leol.

Mae gwaith adfer ecosystemau ac adfer natur yn mynd law yn llaw. Mae adfer natur angen mwy na chwarae o amgylch ymylon yr amgylchedd dynol. Mae'n ymofyn atal ecsbloetio adnoddau naturiol, ar gyfer budd dynol anghyfartal, ailgysylltu pobl gyda natur ac adfer ecosystemau a gweithrediad ecosystemau i sicrhau cydnerthedd. Mae'n galw arnom i gyd gydweithio'n well mewn ffordd mwy integredig a chymryd mwy o ran, er mwyn cymryd camau gweithredu ataliol ar y cyd i fynd i'r afael â phrif yrwyr colli bioamrywiaeth a meithrin cydnerthedd ecosystemau er budd llesiant yn yr hirdymor..

¹ [New UN Decade on Ecosystem Restoration offers unparalleled opportunity for job creation, food security and addressing climate change \(unep.org\)](https://www.unep.org/news-story/new-un-decade-on-ecosystem-restoration-offers-unparalleled-opportunity-for-job-creation-food-security-and-addressing-climate-change)

² [State-of-Nature-2019-UK-full-report.pdf \(nbn.org.uk\)](https://www.nbn.org.uk/state-of-nature-2019-uk-full-report.pdf)

³ [The Economics of Biodiversity The Dasgupta Review: Headline Messages \(publishing.service.gov.uk\)](https://www.publishing.service.gov.uk/government/uploads/system/uploads/attachment_data/file/94444/the-economics-of-biodiversity-the-dasgupta-review-headline-messages.pdf)

⁴ [Gwent-Fwyaf-Sefyllfa-Natur-4-002.pdf \(monlife.co.uk\)](https://www.monlife.co.uk/gwent-fwyaf-sefyllfa-natur-4-002.pdf)

Diffinio Gwent Fwyaf

Defnyddiwn y term Gwent Fwyaf yn y ddogfen hon i gyfeirio at y pump awdurdod lleol sydd yn yr ardal i'r marc llanw isel. Mae'r ardal yn cyfateb yn fras gyda hen sir weinyddol Gwent.

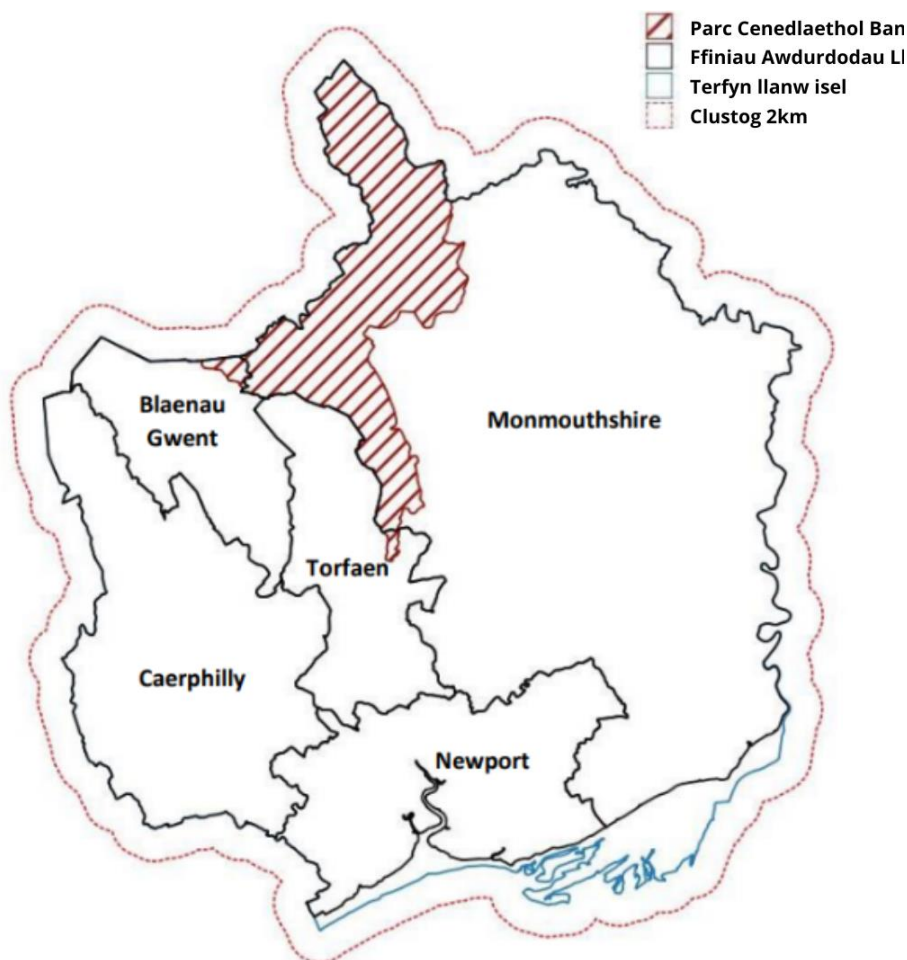


Figure 1: Map of the Greater Gwent area to the extent of the low tide boundary.

Fe wnaeth Deddf Llywodraeth Leol 1888 ffurfio sir hanesyddol Sir Fynwy, sy'n cynnwys llawer o ardal Gwent heddiw. Cafodd Sir Fynwy ei disodli yn 1974 gan sir weinyddol newydd Gwent, a alwyd ar ôl hen Deyrnas Gwent.

Ar ôl cael ei ddi-ddymu fel awdurdod gweinyddol yn 1996, gwahanwyd Gwent i ffurfio'r pump ardal awdurdod lleol sydd gennym heddiw: Blaenau Gwent, Caerffili, Casnewydd, Sir Fynwy a Thorfaen. Cafodd bwrdeistref Caerffili ei ffurfio drwy uno ardaloedd dosbarth Islwyn (yn flaenorol yn rhan o Went) a Chwm Rhymini (yn flaenorol yn rhan o Forgannwg Ganol).

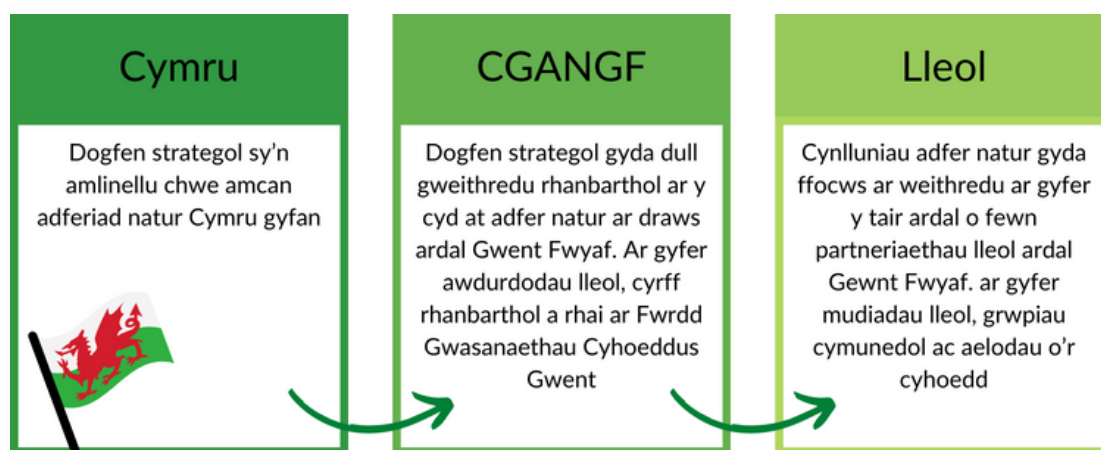
Mae ardal Gwent Fwyaf yn gartref i ran o Barc Cenedlaethol Bannau Brycheiniog. Mae awdurdod y Parc wedi cynhyrchu ei gynllun a strategaeth adfer natur ei hun,⁵ ac mae cynlluniau awdurdod y Parc yn weithredol ar gyfer y rhannau o Went Fwyaf a ddaw o ffin y Parc.

⁵ [Cynllun Gweithredu Adfer Natur | Awdurdod Parc Cenedlaethol Bannau Brycheiniog \(beacons-mpa.gov.uk\)](https://www.beacons-mpa.gov.uk/)

Diben a nodau

Beth yw'r Cynllun Gweithredu ac ar gyfer pwy y mae?

Mae Cynllun Gweithredu Adfer Natur Cymru yn eang, ac fe'i cynlluniwyd fel canllaw ar gyfer pob corff cyhoeddus yng Nghymru sy'n nodi'r amcanion i gefnogi uchelgais Llywodraeth Cymru i "wrthdroi dirywiad bioamrywiaeth, oherwydd bod iddi werth cynhenid, a sicrhau budd sy'n para i'r gymdeithas".⁶ Diben Cynllun Blaenau Gwent yw rhoi fframwaith o gamau gweithredu adfer natur, fydd yn hybu newid ar y raddfa ranbarthol, ac i gefnogi sefydliadau i gydweithio'n well. Mae'n anelu i fynd i'r afael â phrif sbardunau colli bioamrywiaeth, adeiladu cydnerthedd ecosystemau ar gyfer y rhanbarth a hwyluso gweithredu adfer natur ar raddfa tirwedd a'r raddfa ranbarthol. Cafodd hefyd ei ddatblygu i lywio a chefnogi'r integreiddiad rhwng Cynlluniau Gweithredu Adfer Natur cenedlaethol a lleol, a gaiff eu datblygu ar gyfer pob Partneriaeth Natur Lleol, i gefnogi dulliau gweithredu cydlynol wrth ddatblygu a chyflwyno cynlluniau strategol a champau gweithredu.



Ffigur 2: Hierarchaeth cynlluniau gweithredu adfer natur o fewn ardal Gwent Fwyaf

Mae Cynllun Gweithredu Adfer Natur Gwent Fwyaf yn fframwaith strategol, sy'n anelu i alinio polisi cenedlaethol a deddfwriaeth, tebyg i Ddeddf Llesiant Cenedlaethau'r Dyfodol 2015 a Deddf yr Amgylchedd (Cymru) 2016, wedi eu llywio gan dystiolaeth yn cynnwys Adroddiad Sefyllfa Natur Gwent Fwyaf 2020, Datganiad Ardal De Ddwyrain Cymru ac Asesiadau Llesiant Gwent. Bwriedir iddo gael ei ddefnyddio gan bob sefydliad sy'n gweithredu ar lefel ranbarthol ar draws ardal Gwent Fwyaf, yn cynnwys y rhai ar Fwrdd Gwasanaethau Cyhoeddus Gwent, i gefnogi gwell ymgyfraniad sy'n gyrru newid cadarnhaol a chydweithredu yn yr hirdymor.

Cynhyrchwyd y Cynllun Gweithredu hwn fel rhan o raglen waith 'Gwent Gydnerth'. Mae Partneriaeth Grid Gwyrdd Gwent yn chwarae brosiect i Gwent Gydnerth a bydd yn parhau â'i waddol, er mwyn gweithio ar sail ranbarthol i ddarparu dull gweithredu tirwedd i greu adnoddau iach sy'n medru gwrthsefyll pwysau a bygythiadau. Bydd Partneriaeth Grid Gwyrdd Gwent yn hollbwysig wrth gyflwyno Cynllun Gweithredu Adfer Natur Gwent Fwyaf.

Mae'r Cynllun Gweithredu hwn yn fframwaith ar gyfer y Cynlluniau Gweithredu Adfer Natur Lleol ym Mhartneriaethau Natur Lleol Blaenau Gwent a Thorfaen, Caerffili, a Sir Fynwy a Chasnewydd. Mae

⁶ [Cynllun Gweithredu Adfer Natur Cymru 2020 i 2021 \(llyw.cymru\)](#)

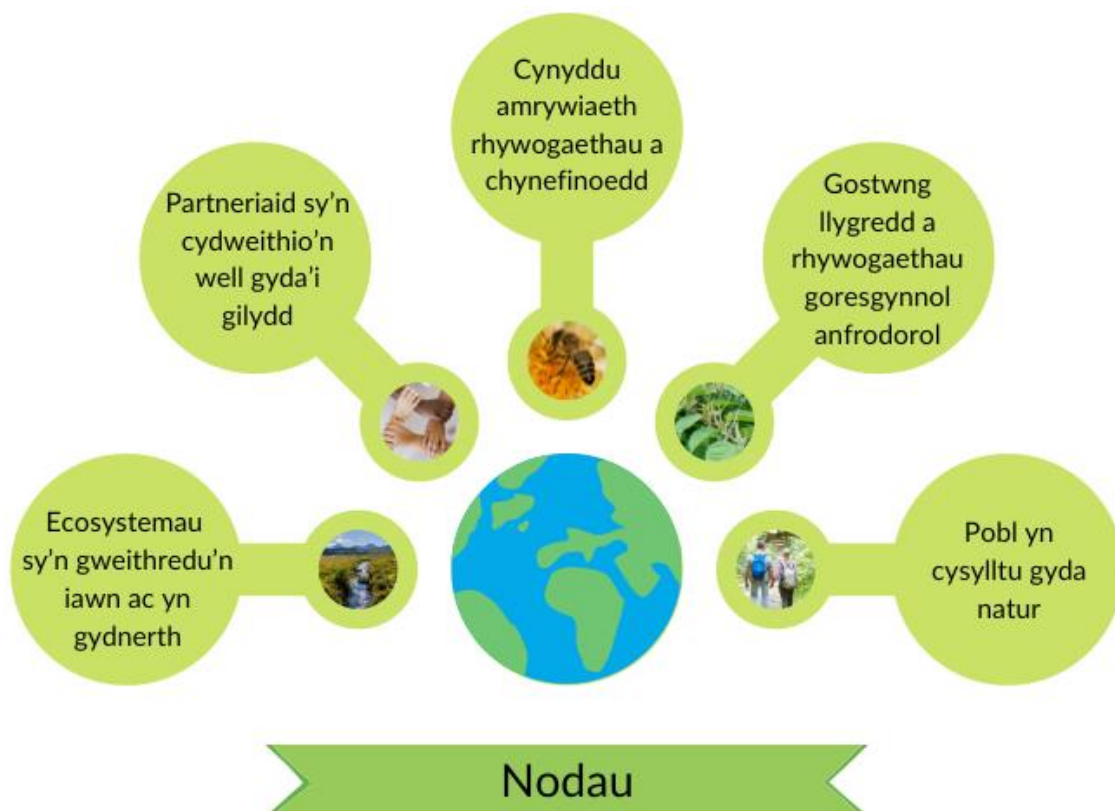
gan bob Partneriaeth Natur Leol o fewn Gwent Fwyaf Gynllun Gweithredu Adfer Natur mwy penodol ar gyfer eu hardaloedd lleol, yn gydnaws â'r themâu a gyflwynir yng Nghynllun Gweithredu Adfer Natur Blaenau Gwent.

Nodau Cynllun Gweithredu Adfer Natur Gwent Fwyaf

Mae'r Cynllun Gweithredu hwn yn rhoi arweiniad ac argymhellion ar gamau gweithredu adfer natur o fewn ardal Gwent Fwyaf, gan alluogi'r holl randdeiliaid i gydweithio i atal dirywiad bioamrywiaeth a hyrwyddo adfer natur ar draws Gwent Fwyaf. Mae'n annog gweithio partneriaeth rhwng pob corff cyhoeddus a sefydliad o fewn Gwent Fwyaf ac yn hyrwyddo dull gweithredu rhanbarthol i adfer natur ar bob lefel, yn gydnaws gyda blaenoriaethau cenedlaethol a lleol.

Mae ganddo bum nod sylfaenol ac mae'n ddogfen strategol deng-mlynedd a gaiff ei hadolygu a'i diwygio dros amserlen o ddeng mlynedd. Bydd yn ymateb i dystiolaeth, pwysau a newidiadau polisi yn y dyfodol, a chaiff ei hadolygu a'i diweddarau fel sydd angen.

Mae pum nod y Cynllun Gweithredu hwn yn gydnaws gyda'r themâu strategol a nodir yn natganiad Ardal De Ddwyrain Cymru ac maent yn ategu'r saith nod llesiant a nodir yn Neddf Llesiant Cenedlaethau'r Dyfodol 2015.



Ffigur 3: Pum nod Cynllun Gweithredu Adfer Natur Gwent Fwyaf

Yn ymarferol, mae nodau Cynllun Gweithredu Adfer Natur Gwent Fwyaf yn ganlyniadau a ddymunir o'r cynlluniau gweithredu natur a nodir yn Rhan 2: Y Cynllun Gweithredu Adfer Natur. Mae disgrifiadau manwl pellach ar gyfer pob un o nodau'r Cynllun Gweithredu fel sy'n dilyn:

1 Ecosystemau sy'n gweithredu'n iawn ac yn gydnherth

Cynefinoedd yn iach a chydnerth, yn medru darparu gwasanaethau ecosystem hyblyg tra'n gallu addasu i straeniau system megis defnydd tir a newidiadau rheolaeth. Ecosystemau yn dangos cydnherthedd yn wyneb newid hinsawdd, gyda datgarboneiddio a datrysiadau seiliedig ar natur yn flaenllaw wrth wneud penderfyniadau.

2 Partneriaid sy'n cydweithio'n well gyda'i gilydd

Partneriaid yn dilyn y ffyrdd sefydledig o weithio a nodir yn Neddf Llesiant Cenedlaethau'r Dyfodol 195: Hir-dymor; Atal; Integreiddio; Cydweithredu; Ymglyfraniad. Partneriaid yn gweithio i drin pump gyrrwr colled bioamrywiaeth ar y lefel ranbarthol (colli a dirywiad cynefin, newid yn yr hinsawdd, llwyth gormodol o faethion a mathau eraill o lygredd, rhywogaethau goresgynnol anffrodorol a gorsebloetiad a defnydd anghynaliadwy o adnoddau) drwy ddynodi achos gwraidd problemau a chymryd dulliau gweithredu ataliol ar y cyd i ostwng eu heffaith ar rywogaethau, cynefinoedd a phobl. Partneriaid yn rhannu sgiliau, offer, gwybodaeth ac adnoddau eraill ar draws y rhanbarth.

3 Cynyddu amrywiaeth rhywogaethau a chynefinoedd

Caiff maint, cyflwr a chysylltedd y cynefinoedd eu cefnogi a'u rheoli mewn modd addas ac ar raddfa briodol. Caiff cynefinoedd craidd eu diogelu a'u gwella, a'u cysylltu drwy rwydwaith mawr rhyng-cysylltiedig o safleoedd sy'n cael eu gwarchod a heb eu gwarchod, a'u rheoli ar gyfer bioamrywiaeth.

4 Gostwng llygredd a rhywogaethau goresgynnol anffrodorol

Gostwng a dileu llygredd a rhywogaethau goresgynnol lle maent yn bodoli ar hyn o bryd ar draws ardal Gwent Fwyaf, gan barhau ac adeiladu ar lwyddiant partneriaethau a rhaglenni gwaith presennol. Pobl yn cydweithredu, gan gymryd camau atal i ostwng llygredd a risg o rywogaethau goresgynnol anffrodorol yn y dyfodol.

5 Pobl yn cysylltu gyda natur

Pobl a lleoedd sy'n cysylltu fwyfwy gyda natur, gan hyrwyddo ffyrdd o fyw mwy iach ac yn rhoi buddion llesiant. Datblygu gwybodaeth, dealltwriaeth a chyswllt y cyhoedd o natur dros gyfnod sy'n gwireddu'r buddion lluosog y gall natur eu rhoi. Caiff gwerth natur ar gyfer y gymdeithas a'r heconomi eu hadlewyrchu mewn penderfyniadau a gwariant cyhoeddus. Mae pwyslais cynyddol ar rôl natur wrth gyflawni deilliannau llesiant ar draws Gwent Fwyaf.

Rhan 1: Pwysigrwydd natur a chydnerthedd ecosystemau yng Ngwent Fwyaf

Mae natur yn bwysig, rydym yn dibynnu arno fel rhywogaeth. Y byd naturiol yw ffynhonnell ein holl adnoddau naturiol sydd eu hangen ar gyfer goroesiad, bydded hynny yr aer a anadlwn, dŵr, bwyd, deunyddiau, ynni neu feddyginiaethau. Mae diwydiannau fel amaethyddiaeth, pysgota, coedwigaeth, cynhyrchu ynni a thwristiaeth yn dibynnu ar natur. Gall yr amgylchedd naturiol ein helpu i ostwng llifogydd, storio carbon a mynd i'r afael â newid hinsawdd. Natur yw sylfaen ein bywoliaeth, ein llesiant, ein heconomi a'n cymdeithas.

Caiff Cynllun Gweithredu Adfer Natur Blaenau Gwent ei seilio ar ganfyddiadau adroddiad Sefyllfa Natur Gwent Fwyaf, sy'n dangos yr angen am adfer natur ar draws Gwent Fwyaf i ddiogelu rhai o'n rhywogaethau mwyaf bregus. Aiff camau gweithredu natur law yn llaw gyda diogelu a gwella gwasanaethau a chydnerthedd ecosystemau ar gyfer llesiant cymdeithasol, economaidd, diwylliannol ac amgylcheddol wedi addasu i newid yn y dyfodol.

1.1: Natur a bioamrywiaeth

Caiff y geiriau natur a bioamrywiaeth yn aml eu defnyddio i olygu'r un peth, ond mae ganddynt ystyron ychydig yn wahanol. Pan drafodwn fioamrywiaeth, rydym yn cyfeirio at amrywiaeth rhywogaethau byw mewn ardal ac felly'n cyfeirio yn unig at organebau byw, o'r micro organeb lleiaf i'r rhywogaethau mwyaf o blanhigion neu anifail mewn ardal. Mae bioamrywiaeth yn cynnwys cennau, bacteria a phrotistau yn ogystal â phlanhigion ac anifeiliaid. Y diffiniad o fioamrywiaeth a ddefnyddir gan y Convention on Biological Diversity yw:

“the variability among living organisms from all sources including, inter alia, terrestrial, marine, and other aquatic ecosystems and the ecological complexes of which they are part; this includes diversity within species, between species and of ecosystems.”⁷

Fodd bynnag, natur yw'r holl fywyd ar y Ddaear (bioamrywiaeth y Ddaear), yn ogystal â'r prosesau a systemau ffisegol sy'n bodoli ar y Ddaear ar yr un pryd. Mae hyn yn cynnwys yr hinsawdd, y cylch dŵr a daeareg.

Ar lafar defnyddiwn y term natur i gyfeirio at y tirwedd naturiol, gyda thuedd tuag at ganolbwyntio ar rywogaethau byw. Pan drafodwn adfer natur, rydym yn ystyried sut y gallwn wella'r tirwedd naturiol, tebyg i adfer neu greu mathau penodol o gynefin. Gall hyn wedyn arwain at effaith gadarnhaol ar fioamrywiaeth yr ardal neu ranbarth lleol. Weithiau gellir gweld bod camau gweithredu natur yn canolbwyntio ar rywogaeth unigol, ond gall yr effeithiau fod yn aml yn fwy pellgyrhaeddol. Gallai math o bryd nad yw'n ymddangos yn bwysig fod yn hanfodol i we bwyd neu fod yn bwysig yng nghylch bywyd organeb arall. Mae ecosystemau wedi cysylltu yn y byd naturiol ac maent wedi cysylltu mwy nag efallai y sylweddolwn i ddechrau gyda ni fel bodau dynol.

⁷ [Convention Text \(cbd.int\)](http://ConventionText(cbd.int))

1.2: Sefyllfa Natur Gwent Fwyaf⁸

Caiff Cynllun Gweithredu Adfer Natur Blaenau Gwent ei lywio gan Adroddiad Sefyllfa Natur Gwent Fwyaf. Cafodd yr adroddiad ei baratoi gan bartneriaeth Gwent Gydnerth a'i nod oedd ateb y cwestiwn 'Beth ydyn ni'n ei wybod am fywyd gwyllt o fewn Gwent Fwyaf?'

Mae'r Adroddiad yn gasgliad o gofnodion a ddata presennol, a ddefnyddiwyd i ddadansoddi statws a thueddiadau gwahanol rywogaethau a grwpiau rhywogaethau a geir o fewn ardal Gwent Fwyaf. Cafodd rhywogaethau unigol a grwpiau o rywogaethau eu dadansoddi yn yr adroddiad. Oherwydd y cafodd rhai rhywogaethau eu rhoi mewn grwpiau, mae'r adroddiad yn cynrychioli dros 500 rhywogaeth gwahanol, a gynrychiolir fel 100 gwahanol stori y rhywogaethau a'r grwpiau rhywogaeth hyn.

Dewiswyd y rhywogaethau a'r grwpiau rhywogaeth yn yr adroddiad gan bartneriaid o fewn partneriaeth Gwent Gydnerth, Partneriaethau Natur Lleol ac arbenigwyr lleol, a ddetholwyd yn seiliedig ar eu diddordeb cadwraeth lleol. Mae llawer o'r rhywogaethau a'r grwpiau rhywogaethau yr edrychwyd arnynt yn Rhywogaethau Adran 7 o Ddeddf yr Amgylchedd (Cymru) neu ar restrri rhywogaethau Cynllun Gweithredu Bioamrywiaeth Cymru/y Deyrnas Unedig.

Mae'r adroddiad Sefyllfa Natur yn gasgliad o ddata cenedlaethol a lleol sy'n ffurfio cofnod rhanbarthol o'r tueddiadau mewn bioamrywiaeth ar draws ardal Gwent Fwyaf, yn y gobaith y byddai'r data yn datgelu bygythiadau yn yr ecosystem ehangach.

Mae'r cofnodion data oedd ar gael ar gyfer pob un o'r 100 rhywogaeth a grwpiau rhywogaeth wedi dylanwadu ar ganfyddiadau Adroddiad Sefyllfa Natur Gwent Fwyaf. Mae'n rhoi sylw i'r gwahaniaeth yn y data oedd ar gael rhwng rhywogaethau a grwpiau rhywogaeth ac yn sôn am yr angen am fwy o gofnodion biolegol ledled ardal Gwent Fwyaf i wella a chryfhau'r data.

Canfyddiadau allweddol Adroddiad Sefyllfa Natur Gwent Fwyaf:

- Nid oedd gan 21% o'r holl rywogaethau a grwpiau rhywogaeth a ddadansoddwyd ddigon o ddata i ddisgrifio'r tueddiadau poblogaeth.
- 34% o rywogaethau yn dangos gostyngiad yn eu niferoedd neu rhagwelir y byddant yn parhau i ostwng, gan godi i 50% o rywogaethau pan dynnir y rhai heb ddata digonol a rhywogaethau goresgynnol anffrodorol.
- Dim ond 12% o rywogaethau sy'n dangos poblogaethau sefydlog.
- Dangosodd 21% o rywogaethau gynnydd a groesawir yn eu niferoedd.

Mae crynodeb mwy cynhwysfawr o ganfyddiadau Adroddiad Sefyllfa Natur Gwent Fwyaf yn Atodiad 1.

Straeon a adroddwyd:



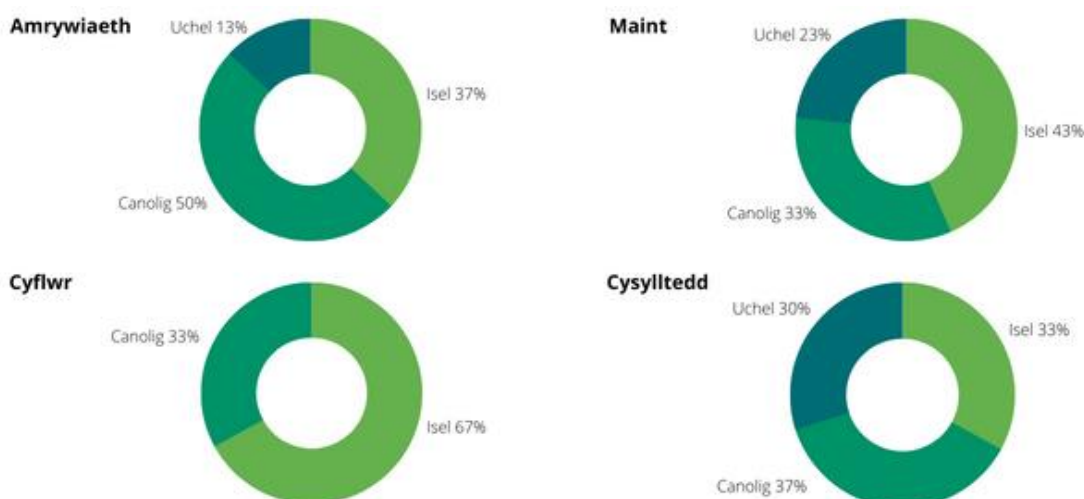
Ffigur 4: Y 100 rhywogaeth y dywedir eu straeon yn Adroddiad Sefyllfa Natur Gwent Fwyaf

⁸ [Sefyllfa-Natur-Gwent-Fwyaf-4-002.pdf \(monlife.co.uk\)](https://monlife.co.uk/Sefyllfa-Natur-Gwent-Fwyaf-4-002.pdf)

1.3: Cydnerthedd ecosystemau

Mae cydnerthedd ecosystemau yn egwyddor greiddiol yn rheolaeth gynaliadwy adnoddau naturiol ac adferiad natur. Caiff ei ddiffinio fel gallu ecosystemau i ddelio gyda tharfu, naill ai drwy ei ymwrthod, adfer ohono neu addasu iddo, tra'n cadw eu gallu i ddarparu gwasanaethau a buddion yn awr ac yn y dyfodol.⁹ Mae'n anodd mesur y cydnerthedd hwn oherwydd cymhlethdod ecosystemau a'u natur ddeinamig. Mae Cyfoeth Naturiol Cymru wedi cynhyrchu fframwaith i asesu cydnerthedd ecosystemau, sy'n ystyried DECCA (amrywiaeth, maint, cyflwr, cysylltedd ac agweddau eraill o gydnerthedd ecosystemau (gweler Atodiad 2).

Dywedodd Adroddiad Sefyllfa Adnoddau Naturiol 2020 fod gan bob ecosystem yng Nghymru gydnerthedd isel i gymedrol. Dywedwyd fod newid yn yr hinsawdd, llygredd, rhywogaethau goresgynnol anfrodorol, colli a dirywiad cynefinoedd, gor-ecsbloetiaid, pla ac afiechyd i gyd yn bwysau a gofynion sylweddol yn effeithio ar gydnerthedd ecosystemau (gweler Ffigur 5).



Ffigur 5: Asesiad DECCA o ecosystemau o fewn Cymru. Cynhyrchwyd a chyhoeddwyd gan Cyfoeth Naturiol Cymru fel rhan o'u hasesiad. Ar gael ar-lein.

1.4 Gwasanaethau Ecosystem

Mae gwerth cynhenid natur yn glir i lawer, er y gall fod yn aneglur i lawer beth yn union mae'r amgylchedd yn ei wneud i ni.

Mae gwasanaethau ecosystem yn derm a ddefnyddir i ddisgrifio'r amrywiaeth gwasanaethau y mae'r amgylchedd yn eu rhoi i ni. Mae'r gwasanaethau hyn yn hanfodol ddibynnol ar y prosesau sy'n digwydd o fewn systemau a seilir ar fioamrywiaeth.¹⁰

Caiff gwasanaethau ecosystem eu grwpio yn un o bedwar categori:

- Darpariaeth
- Rheoleiddio
- Diwylliannol
- Cefnogi

⁹ [Ecosystem Resilience in a Nutshell 1: what is ecosystem resilience? \(cyfoethnaturiol.cymru\)](https://www.cyfoethnaturiol.cymru/)

¹⁰ <https://www.cbd.int/2011-2020/about/biodiversity>

Gwasanaethau Ecosystem

Darpariaeth

Mae hyn yn cynnwys gwasanaethau a chynnyrch a ddarperir ac a gynhyrchwyd gan ein ecosystemau.

Enghreifftiau:

- Cynhyrchu bwyd
- Ffibrau a thecstiliau
- Dŵr croyw
- Adnoddau genynnol

Rheoleiddio

Yn ymwneud â'r buddion a gafwyd o reoleiddio prosesau ecosystem

Enghreifftiau:

- Rheoleiddio hinsawdd
- Peillio
- Rheoleiddio afiechydon a phla
- Ansawdd dŵr, aer a phridd
- Rheoleiddio sŵn

Diwyllianmol

Y buddion a gaiff pobl o ecosystemau na chaiff eu mesur gan ddeunyddiau

Enghreifftiau:

- Treftadaeth ddiwylliannol
- Ymgyfoethogi ysbrydol neu grefyddol
- Hamdden a thwristiaeth
- Profiad esthetig

Yn cefnogi

Prosesau angenrheidiol ar gyfer cynhyrchu pob gwasanaeth ecosystem arall

Enghreifftiau:

- Ffurio pridd
- Cylchu maethion
- Cylchu dŵr
- Cynhyrchu sylfaenol

Ffigur 6: Enghreifftiau o bedwar categori gwasanaethau ecosystem

Mae ecosystemau cydnerth yn sylfaen i'n llesiant cymdeithasol, amgylcheddol, economaidd a diwylliannol Cymru ac yn cysylltu gyda'r byd naturiol a'i adnoddau i lesiant pobl¹¹. Mae ecosystemau cadarn sy'n gweithio yn sicrhau y caiff gwasanaethau ecosystem eu cynnal a'u cadw yn gynaliadwy a'u haddasu i newid yn y dyfodol. Mae cysylltiad annatod rhwng ein hamgylchedd a'n llesiant, gan olygu fod rheoli ein ecosystemau yn hanfodol ar gyfer ein hinsawdd bywyd..

*Adnoddau naturiol sy'n darparu popeth a gynhyrchwn ac a ddefnyddiwn. Maen nhw'n creu cyfoeth a swyddi ac yn cyfrannu at ansawdd ein bywyd a'n lles. Ond mae'r lefel rydyn ni'n defnyddio iadnoddau yn tansellio gallu ecosystemau i'w darparu yn y dyfodol.*¹²

Mae mwy o fanylion ar Gydnerthedd Ecosystemau a Gwasanaethau Ecosystem yn Atodiad 2.

¹¹ [Pennod 5: Gwasanaethau Ecosystem a Llesiant \(cyfoethnaturiol.cymru\)](#)

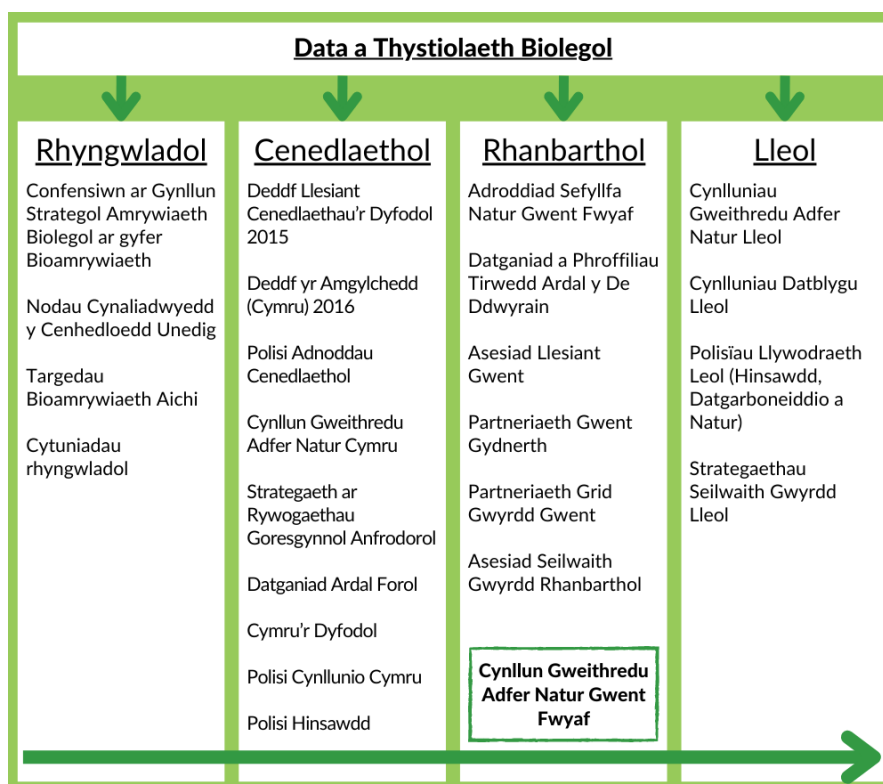
¹² [ECanllaw i'r Hanfodion: Rheoli Adnoddau Naturiol yn Gynaliadwy a'n Lles \(llyw.cymru\)](#)

Rhan 2: Cynllun Gweithredu Adfer Natur Gwent Fwyaf

2.1: Cefndir deddfwriaethol a pholisi

Mae Cynllun Gweithredu Adfer Natur Gwent Fwyaf yn destun i'r un ddeddfwriaeth a chanllawiau a ddylanwadodd ar greu Cynllun Gweithredu Adfer Natur Cymru ('Cynllun Gweithredu Cymru') a lansiwyd yn 2015 gan Fwrdd Strategaeth Bioamrywiaeth Cymru.¹³ Mae'n nodi sut y bydd Cymru yn cyflawni ymrwymadau Cynllun Strategol Bioamrywiaeth Confensiwn y Deyrnas Unedig a thargedau bioamrywiaeth cysylltiedig Aichi. Adolygwyd Cynllun Gweithredu Cymru yn 2019 i aiffocysu'r datblygiad yng ngoleuni newid cyflym mewn polisi ac amgylchedd, yn cynnwys datganiad argyfwng hinsawdd gan Lywodraeth Cymru ym mis Ebrill 2019.¹⁴ Mae dwy brif erthygl o ddeddfwriaeth yn dylanwadu arno, sef Deddf Llesiant Cenedlaethau'r Dyfodol 2015 a Deddf yr Amgylchedd (Cymru) 2016. Ers adolygu Cynllun Gweithredu Cymru, ym mis Mehefin 2021 fe wnaeth Llywodraeth Cymru hefyd ddatgan argyfwng natur yng Nghymru.¹⁵

Islaw mae crynodebau o rai darnau allweddol o ddeddfwriaeth, polisiau allweddol a fframweithiau strategol sydd gyda'i gilydd wedi dylanwadu ar nodau a hefyd ganlyniadau Cynllun Gweithredu Cymru a Chynllun Gweithredu Adfer Natur Gwent Fwyaf. Mae crynodeb mwy manwl o rai o ddarnau allweddol o ddeddfwriaeth ar gael yn Atodiad 3.



Ffigur 7: Crynodeb o yrwyrr polisi ar gyfer Cynllun Gweithredu Adfer Natur Gwent Fwyaf. Dyluniad wedi ei ysbrydoli gan Gynllun Gweithredu Adfer Natur Parc Cenedlaethol Bannau Brycheiniog¹⁶

¹³ [Cynllun Gweithredu Adfer Natur | LLYW.CYMRU](#)

¹⁴ [Llywodraeth Cymru yn gwneud datganiad argyfwng hinsawdd | LLYW.CYMRUS](#)

¹⁵ [Senedd Live: As it happened on 30 June - BBC News](#)

¹⁶ [Parc-Cenedlaethol-Bannau-Brycheiniog-Adfer-Natur-A4-ENG-WEB.pdf \(beacons-npa.gov.uk\)](#)

Deddf Llesiant Cenedlaethau'r Dyfodol 2015

Mae Deddf Llesiant Cenedlaethau'r Dyfodol yn ddarn allweddol o ddeddfwriaeth sy'n nodi'r gofyniad i gyrff cyhoeddus gynnal datblygu cynaliadwy. Mae'n ddyletswydd ar gyrff cyhoeddus i osod amcanion llesiant i gyfrannu at gyflawni'r saith nod llesiant a nodir yn y Ddeddf. Rhaid i'r amcanion hyn fod yn gydnaws gydag egwyddor datblygu cynaliadwy, gan sicrhau:

*"bod anghenion y presennol yn cael eu diwallu heb gyfaddawdu ar allu cenedlaethau'r dyfodol i ddiwallu eu hanghenion eu hunain."*¹⁷



Ffigur 8: Y saith nod llesiant a nodir yn Neddf Llesiant Cenedlaethau'r Dyfodol 2015.

Sefydlodd y Ddeddf y Byrddau Gwasanaethau Cyhoeddus sy'n weithredol ym mhob awdurdod lleol yng Nghymru, sydd yn eu tro yn gyfrifol am wella llesiant economaidd, cymdeithasol, diwylliannol ac amgylcheddol eu hardaloedd. Y cyrff cyhoeddus a'r sefydliadau partner hyn sy'n ysgwyddo cyfrifoldeb hyrwyddo adferiad natur, ac felly gydnerthedd amgylcheddol, yn eu hardal. Adeg ysgrifennu'r adroddiad hwn, mae Bwrdd Gwasanaethau Cyhoeddus Gwent yn paratoi Asesiad Llesiant Gwent gan gydymffurfio gyda Deddf Llesiant Cenedlaethau'r Dyfodol 2015. Disgwylir cyhoeddi'r Asesiad Llesiant ym mis Mai 2022¹⁸ a chaiff ei ddilyn gan Gynllun Llesiant yn nodi amcanion lleol a'r camau y mae'r Bwrdd yn cynnig eu diwallu.

Mae Deddf Llesiant Cenedlaethau'r Dyfodol 2015 hefyd yn sefydlu pum ffordd o weithio fel rhan o'r egwyddor datblygu cynaliadwy i helpu sefydliadau i ddiwallu'r amcanion llesiant (gweler ffigur 9).

Hirdymor	Integreiddio	Cynnwys	Cydweithio	Atal
Pwysigrwydd cydbwyso anghenion tymor byr gyda'r angen i ddiogelu'r gallu i ateb anghenion hirdymor	Ystyried sut y gall amcanion llesiant cyrff cyhoeddus effeithio ar y nodau llesiant ac amcanion eraill cyrff cyhoeddus	Pwysigrwydd cynnwys pobl wrth gyflawni'r nodau llesiant, gan sicrhau y caiff amrywiaeth yr ardal ei adlewyrchu	Cydweithio gydag unrhyw berson neu gorff arall a allai helpu'r corff i gyflawni ei amcanion llesiant	Sut y gall gweithredu i atal problemau rhag digwydd neu waethygu gyfrannu at ateb amcanion llesiant

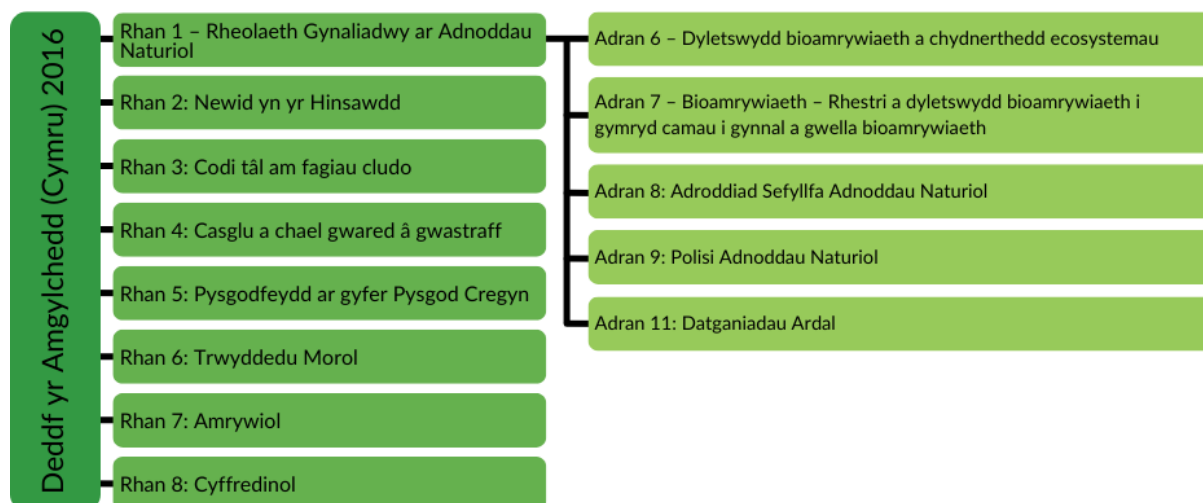
Ffigur 9: Y pump ffordd o weithio a sefydlir yn Neddf Llesiant Cenedlaethau'r Dyfodol 2015

¹⁷ [Deddf Llesiant Cenedlaethau'r Dyfodol \(Cymru\) 2015 \(legislation.gov.uk\)](https://legislation.gov.uk)

¹⁸ [Asesiad Llesiant Gwent – Bwrdd Gwasanaethau Cyhoeddus Gwent Public Services Board \(gwentpsb.org\)](https://www.gwentpsb.org)

Deddf yr Amgylchedd (Cymru) 2016

Daeth Deddf yr Amgylchedd (Cymru) 2016 i rym yng Nghymru yn 2016 a rhoddodd ddeddfwriaeth yn ei lle ar y ffordd yr ydym yn rheoli ein hadnoddau naturiol yng Nghymru. Mae Rhan 1 Deddf yr Amgylchedd (Cymru) 2016 yn rhoi'r fframwaith ar gyfer rheolaeth gynaliadwy ar adnoddau naturiol.



Ffigur 10: Deddf yr Amgylchedd (Cymru) 2016 yn dangos y prif rannau a'r adrannau mwyaf perthnasol i Gynllun Gweithredu Adfer Natur Gwent Fwyaf

Adran 6 – Dyletswydd bioamrywiaeth a chydnerthedd ecosystemau

O fewn y Ddeddf mae Adran 6 dan Ran 1: Adroddiad Rheolaeth Gynaliadwy o Adnoddau Naturiol yn rhoi dyletswydd bioamrywiaeth a chydnerthedd ecosystemau (a elwir fel arfer yn ddyletswydd Adran 6) ar gyfrff cyhoeddus sy'n gweithredu eu swyddogaethau yng nghyswllt Cymru, gan ddweud:

“Rhaid i awdurdod cyhoeddus geisio cynnal a gwella bioamrywiaeth wrth arfer swyddogaethau mewn perthynas â Chymru, ac wrth wneud hynny hyrwyddo cydnerthedd ecosystemau, i'r graddau y bo hynny'n gyson ag arfer y swyddogaethau hynny/n briodol.”¹⁹

Mae'r ddyletswydd yn weithredol i'r tirwedd ehangach ac nid dim ond i'r rhwydwaith bresennol o safleoedd a warchodir, yn cynnwys ardaloedd trefol trefi a dinasoedd. Mae'n rhaid i gyfrff cyhoeddus geisio cynnal a gwella bioamrywiaeth yn unol ag egwyddor datblygu cynaliadwy a gyda gweithredu eu swyddogaethau yn briodol, gan hyrwyddo cydnerthedd ecosystemau.²⁰ I gydymffurfio gyda'r ddyletswydd, mae'n rhaid i bob corff cyhoeddus gynllunio cynllun yn amlinellu sut y bydd y corff yn cydymffurfio gyda'r ddyletswydd.²¹

Rhestr bioamrywiaeth a'r ddyletswydd i gymryd camau i gynnal a gwella bioamrywiaeth

Mae Adran 7 y Ddeddf yn ymwneud â chynhyrchu a chyhoeddi rhestr o organebau byw a mathau cynefin o fewn Cymru, sydd o bwysigrwydd sylfaenol ar gyfer gwella bioamrywiaeth Cymru, gan Weinidogion Cymru mewn ymgynghoriad gyda Cyfoeth Naturiol Cymru.

Mae Adran 7 yn disodli'r ddyletswydd yn Adran 42 Deddf Amgylchedd Naturiol a Chymunedau Gwledig 2006. Lluniodd y Ddeddf restr gweithredu dechreuol a gweithredu ar hynny, a'u defnyddio fel sail ar gyfer rhestr bioamrywiaeth mwy newydd Adran 7.

¹⁹ [Deddf yr Amgylchedd \(Cymru\) 2016 \(legislation.gov.uk\)](http://legislation.gov.uk)

²⁰ [Partneriaeth Bioamrywiaeth Cymru – Deddf yr Amgylchedd \(Cymru\) \(biodiversitywales.org.uk\)](http://biodiversitywales.org.uk)

²¹ [Deddf yr Amgylchedd \(Cymru\) 2016 \(legislation.gov.uk\)](http://legislation.gov.uk)

Adroddiad Sefyllfa Adnoddau Naturiol

Rhoddodd Deddf yr Amgylchedd (Cymru) 2016 ddyletswydd ar Cyfoeth Naturiol Cymru i gynhyrchu Adroddiad Sefyllfa Adnoddau Naturiol (SoNaRR). Mae'r adroddiad yn asesu i ba raddau y mae rheolaeth gynaliadwy adnoddau yng Nghymru yn cael ei gyflawni, yn cynnwys asesiad o fioamrywiaeth. Cynhyrchwyd y SoNaRR cyntaf yn 2016 ac mae'n cydnabod yr her y mae newid yn yr hinsawdd yn ei achosi i reolaeth gynaliadwy adnoddau naturiol yng Nghymru.²² Mae'r ail SoNaRR yn adeiladu ar ganfyddiadau adroddiad 2016 ac yn adeiladu ar asesiadau o statws a thueddiadau adnoddau naturiol o fewn Cymru, y Deyrnas Unedig a thu hwnt.

Mae Adroddiad Sefyllfa Adnoddau Naturiol 2020 yn asesu'r cynnydd ar bedwar nod yr adroddiad Rheolaeth Gynaliadwy ar Adnoddau Naturiol Stocks of natural resources are safeguarded and enhanced

- Diogelu a gwella stociau adnoddau naturiol
- Ecosystemau cydnerth
- Lleoedd iach ar gyfer pobl
- Economi sy'n adfer

Mae SoNaRR2020 hefyd yn rhoi cyfleoedd ar gyfer gweithredu i gyflawni nodau'r SMNR

Polisi Adnoddau Naturiol

Mae'r Polisi Adnoddau Naturiol a gyflwynwyd gan Lywodraeth Cymru yn ystyried canfyddiadau Adroddiad Sefyllfa Adnoddau Naturiol a gynhyrchwyd gan Cyfoeth Naturiol Cymru. Mae ffocws y Polisi ar wella'r ffordd yr ydym yn rheoli ein hadnoddau naturiol o fewn Cymru.²³ Mae'n nodi'r blaenoriaethau, risgiau a chyfleoedd allweddol ar gyfer rheoli adnoddau naturiol mewn modd cynaliadwy yn cynnwys ystyried newid hinsawdd a bioamrywiaeth.²⁴ Mae rheoli adnoddau naturiol Cymru yn gynaliadwy yn gweithio tuag at gyflawni'r nodau a sefydlwyd yn Neddf Llesiant Cenedlaethau'r Dyfodol 2015.²⁵ Mae'r blaenoriaethau cenedlaethol a sefydlwyd o fewn y Polisi Adnoddau Naturiol yn cynnwys:

- Darparu datrysiadau seiliedig ar natur
- Cynyddu ynni adnewyddadwy ac effeithiolrwydd adnoddau
- Dull gweithredu seiliedig ar le

Datganiadau Eraill

Mae Deddf yr Amgylchedd (Cymru) 2016 yn nodi'r gofyniad i Cyfoeth Naturiol Cymru baratoi, cyhoeddi ac adolygu datganiadau ardal. Cynlluniwyd y datganiadau ardal i gefnogi dulliau gweithredu seiliedig ar le yn gysylltiedig â'r blaenoriaethau cenedlaethol yn y Polisi Adnoddau Naturiol a throi'r heriau a blaenoriaethau cenedlaethol yn y Polisi yn gamau gweithredu y gellir eu mesur. Mae Cyfoeth Naturiol Cymru wedi cynhyrchu Datganiadau Ardal mewn cysylltiad gyda chyrrff cyhoeddus a rhanddeiliaid eraill yng Nghymru i osod seiliau tystiolaeth lleol ar gyfer rheolaeth gynaliadwy hadnoddau naturiol yn y lle hwnnw.²⁶ Caiff Cymru ei rhannu yn saith ardal a datganiad,

²² [Crynodeb o Adroddiad Sefyllfa Adnoddau Naturiol \(cyfoethnaturiol.cymru\)](#)

²³ [polisi-adnoddau-naturiol \(llyw.cymru\)](#)

²⁴ [Deddf yr Amgylchedd \(Cymru\) 2016 \(legislation.gov.uk\)](#)

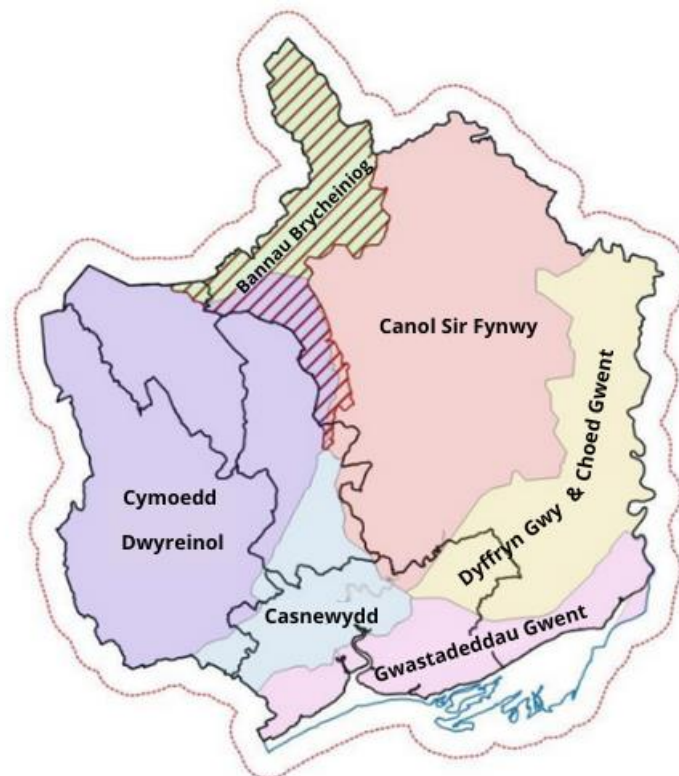
²⁵ [polisi-adnoddau-naturiol.pdf \(gov.wales\)](#)

²⁶ [Cyfoeth Naturiol Cymru / Datganiad Ardal De Ddwyrain Cymru](#)

pob un yn dynodi'r cyfleoedd i gydweithio i gyflawni'r blaenoriaethau cenedlaethol ac i adeiladu cydnerthedd ecosystemau ar gyfer llesiant cymdeithasol, diwylliannol, economaidd ac amgylcheddol.

Cymerodd Datganiad Ardal y De Ddwyrain ²⁷ ymagwedd tirwedd i helpu dynodi lle mae angen i ni adeiladu cydnerthedd ecosystemau a pham. Arweiniodd hyn at gynhyrchu proffiliau tirwedd²⁸ sydd wedi alinio gyda chwe Ardal Tirlun Cymeriad Cenedlaethol neilltuol a ffin Gwent, yn cynnwys ardal Awdurdodau Lleol Blaenau Gwent, Caerffili, Casnewydd, Sir Fynwy a Thorfaen.

Roedd y proffiliau ardaloedd tirwedd hyn yn sail wrth gydgyhyrchu blaenoriaethau a'r weledigaeth gyffredinol ar gyfer Gwent iach a chydnerth. Mae'n bwysig ystyried ymagwedd proffil tirwedd ynghyd gyda blaenoriaethau Datganiad Ardal y De Ddwyrain pan yn ystyried cydweithio o fewn ac ar draws tirluniau i gyflawni gweledigaeth Gwent drwy weithredu adfer natur ar y raddfa briodol.



Ffigur 11: Map Gwent Fwyaf, yn dangos y chwe proffil tirlun neilltuol, a ddisgrifir yn Natganiad Ardal y De Ddwyrain. Cafwyd y map o adroddiad Sefyllfa Natur Gwent Fwyaf.

Mae'r Datganiad Ardal Forol ²⁹ hefyd yn weithredol i Gynllun Gweithredu Adfer Natur Gwent Fwyaf, gan fod ardal ddeheuol Gwent Fwyaf yn arfordirol, gan ffinio ar Aber yr Hafren. Prif themâu'r Datganiad Ardal Forol yw:

- Meithrin cydnerthedd ecosystemau morol
- Datrysiadau seiliedig ar natur ac addasu yn yr arfordir
- Manteisio i'r eithaf ar gynllunio morol

²⁷ [Natural Resources Wales / Introduction to South East Wales Area Statement](#)

²⁸ [Landscape Profiles | Gwent Wildlife Trust](#)

²⁹ [Natural Resources Wales / Introduction to Wales' Marine Area Statement](#)

Datblygu a Pholisïau Cynllunio

Mae Deddf Llesiant Cenedlaethau'r Dyfodol 2015 a Deddf yr Amgylchedd (Cymru) yn yrwyr polisi pwysig ar gyfer Cynllun Gweithredu Adfer Natur Gwent Fwyaf. Wrth ochr y polisïau allweddol hyn mae mwy o bolisïau cynllunio a datblygu sydd hefyd angen eu hystyried. Rhannwyd cynllunio yng Nghymru yn dair haen: Cenedlaethol (fframwaith Cymru'r Dyfodol), Rhanbarthol (Cynlluniau Datblygu Strategol) a Lleol (Cynlluniau Datblygu Lleol).

Caiff cynlluniau datblygu eu paratoi ar wahanol raddfeydd:



Ffigur 12: Haenau datblygu yng Nghymru. Cafwyd o ddogfen

Cymru'r Dyfodol – Y Cynllun Cenedlaethol 2040

Cymru'r Dyfodol – Y Cynllun Cenedlaethol 2040³⁰ yw fframwaith Llywodraeth Cymru sy'n gosod y cyfeiriad ar gyfer datblygu yng Nghymru hyd at 2040. Diben y ddogfen yw sicrhau fod y system cynllunio yn gydnaws gyda nodau strategol a pholisïau Llywodraeth Cymru. Mae 11 Deiliant Llywodraeth Cymru sy'n creu datganiad o ble mae Llywodraeth Cymru eisïau i Gymru fod mewn 20 mlynedd. Mae tri deiliant yn gysylltiedig gydag adferiad natur:

- Cymru yn rheoli adnoddau naturiol mewn modd cynaliadwy ac yn gostwng llygredd
- Cymru ag ecosystemau bioamrywiol, cydnerth a chysylltiedig
- Cymru wedi datgarboneiddio ac yn wydn i'r hinsawdd.

Fel rhan o system dair haen fframwaith Cymru'r Dyfodol, caiff Cymru ei rhannu yn bedwar rhanbarth:

- Gogledd
- Canolbarth
- De Orllewin
- De Ddwyrain

Mae rhanbarth y De Ddwyrain yn cynnwys yr holl awdurdodau lleol sy'n ffurfio ardal Gwent Fwyaf, ynghyd â Bro Morgannwg, Caerdydd, Merthyr Tudful, Pen-y-bont ar Ogwr a Rhondda Cynon Taf. Mae hyn yn golygu fod rhanbarth y De Ddwyrain a ddynodwyd o fewn fframwaith Cymru'r Dyfodol yn wahanol i'r ardal a ddaw o fewn datganiad ardal y De Ddwyrain, gyda'r ardal yn y datganiad arall yn llai. Dylid bod yn ofalus i beidio cymysgu rhwng y ddwy ardal.



Ffigur 13: Rhanbarth y De Ddwyrain ar gyfer cynllunio, gan amlygu Ardal Gwent Fwyaf

³⁰ [Diweddariad i Cymru'r Dyfodol – Y Cynllun Cenedlaethol 2040 \(llyw.cymru\)](#)

Cynlluniau Datblygu Lleol

Fel rhan o fframwaith Cymru'r Dyfodol mae angen i bob rhanbarth gynhyrchu Cynllun Datblygu Strategol fydd yn cydymffurfio gyda nodau Cymru'r Dyfodol a sicrhau'r un deilliannau ar gyfer adfer natur. Dylai Cynllun Datblygu Strategol y De Ddwyrain gydnabod y cryfderau a'r heriau sydd yn rhanbarth y De Ddwyrain ac ategu'r cynlluniau a'r gwaith sy'n digwydd yn y tri rhanbarth arall o fewn Cymru.³¹

Newydd gael ei gyhoeddi oedd fframwaith Cymru'r Dyfodol adeg ysgrifennu'r adroddiad hwn, ac felly ni chafodd Cynllun Datblygu Strategol y De Ddwyrain ei ysgrifennu hyd yma. Ar hyn o bryd mae pob un o'r pump awdurdod lleol yn ardal Gwent Fwyaf wedi dechrau ar eu hadolygiadau o'u Cynlluniau Datblygu Lleol unigol i baratoi ar gyfer ffurfio y Cynllun Datblygu Lleol rhanbarthol.³²

Polisi Cynllunio Cymru

Polisi Cynllunio Cymru (2021)³³ yw'r prif ddatganiad o bolisi cynllunio cenedlaethol sy'n sicrhau "bod y system gynllunio'n cyfrannu at ddatblygu cynaliadwy ac yn wella llesiant cymdeithasol, economaidd, amgylcheddol a diwylliannol Cymru".

Mae'r polisi cynllunio cenedlaethol yn bendant wrth nodi y gall y system cynllunio gyfrannu at:

- Gwellu cydnerthedd ecosystemau a rhwydweithiau ecolegol
- Atal a gwrthdroi colled bioamrywiaeth
- Cynnal a gwella seilwaith gwyrdd gan sicrhau manteision ac atebion lluosog
- Sicrhau budd-net ar gyfer bioamrywiaeth.

Bydd Cynllun Gweithredu Adfer Natur Blaenau Gwent yn ganolog i sicrhau bod datblygu a chynllunio yng Ngwent Fwyaf yn cyflwyno buddion amrywiaeth a natur sy'n wybodus, wedi eu targedu ac yn berthnasol.

³¹ [Diweddariad i Cymru'r Dyfodol – Cynllun Cenedlaethol 2040 \(llyw.cymru\)](#)

³² [Barton Willmore - Barton Willmore News & Knowledge](#)

³³ [Polisi Cynllunio Cymru – Rhifyn 11 \(llyw.cymru\)](#)

2.2: Themâu ac Amcanion Cynllun Gweithredu Adfer Natur

Gosododd Cynllun Gweithredu Adfer Natur Cymru 2015 chwe amcan ar gyfer adfer natur. Cafodd y ddogfen ei hadolygu yn 2019 yng ngoleuni newid mewn polisi a gwaethygu'r argyfwng hinsawdd. Cafodd ei ddiwygio ac mae'n awr yn cynnwys pum thema gynhwysfawr ar gyfer gweithredu.³⁴

Y themâu yw:

- Cynnal a gwella rhwydweithiau ecolegol cydnerth
- Cynyddu gwybodaeth a throsglwyddo gwybodaeth
- Gwireddu buddsoddiad a chyllid newydd
- Uwchsgilio a'r gallu i gyflawni
- Prif ffrydio, llywodraethu ac adrodd ar ein cynnydd

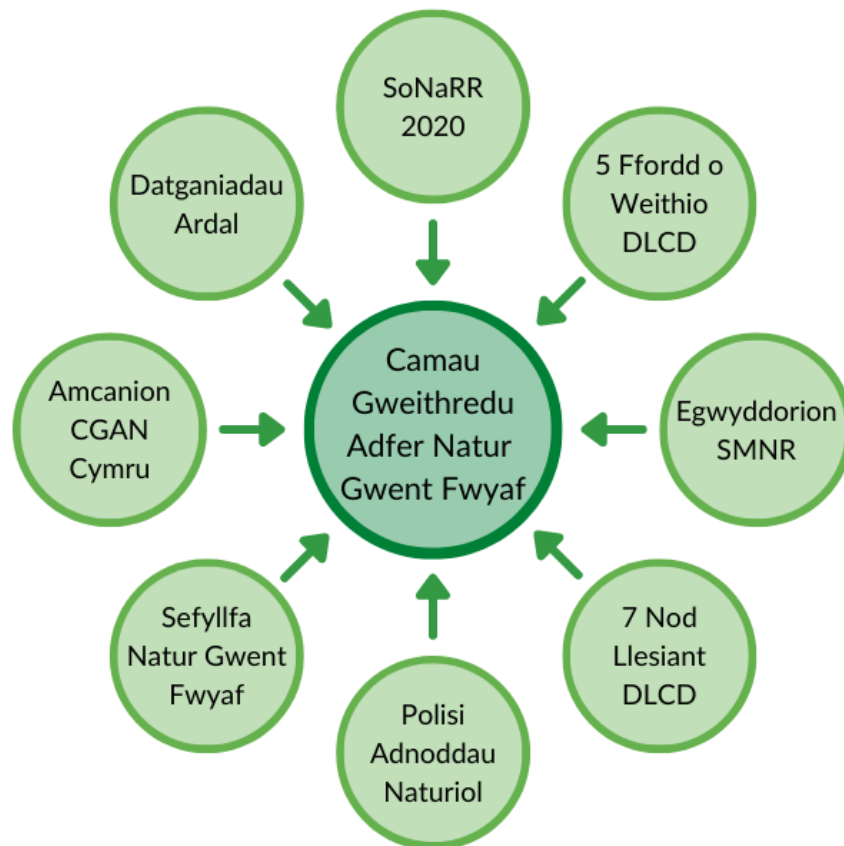
Mae'r pump thema newydd a gytunwyd yn diwallu nifer o amcanion y Cynllun Gweithredu Adfer Natur. Mae chwe amcan i gyd:



Ffigur 14: Yr amcanion adfer natur a sefydlwyd yng Nghynllun Gweithredu Adfer Natur Cymru

³⁴ [Cynllun Gweithredu Adfer Natur Cymru 2020 i 2021 \(llyw.cymru\)](https://llyw.cymru)

Mae Cynllun Gweithredu Adfer Natur Gwent Fwyaf yn mynd ati i integreiddio'r blaenoriaethau a ddynodwyd ar draws gwahanol bolisiâu, deddfwriaeth, strategaethau a chynlluniau i gynllun strategol ar gyfer camau gweithredu adfer natur y gellir eu cyflwyno ar y cyd yn yr hirdymor ar draws y rhanbarth (gweler ffigur 15).



Ffigur 15: Mae nifer o ganllawiau ac adroddiadau yn bwydo i mewn i'r camau gweithredu yng Nghynllun Gweithredu Adfer Natur Gwent Fwyaf

Mae angen i gamau gweithredu dechreuol Cynllun Gweithredu Adfer Natur Blaenau Gwent ystyried polisiau a chanllawiau presennol, cael ei seilio ar ddata a thystiolaeth, a bod yn addas i'w weithredu ar raddfa briodol. Ar y lefel ranbarthol mae angen i'r camau gweithredu fod yn gyflawnadwy, yn cwmpasu'r tirweddau a chynefinoedd amrywiol a rhyng-gysylltiedig ym Mlaenau Gwent. Caiff y camau gweithredu strategol hyn wedyn eu defnyddio i fod yn sail i Gynlluniau Gweithredu Adfer Natur lleol.

Mae Cynllun Gweithredu Adfer Natur Gwent Fwyaf yn bennaf oll yn ddogfen ranbarthol, gyda chamau gweithredu gyda ffocws ranbarthol a gyflawnir drwy ddulliau a phartneriaethau ranbarthol yn bennaf. Ar gyfer set o gamau gweithredu gyda ffocws mwy lleol, bydd y cynlluniau Gweithredu Adfer Natur lleol yn cynnwys camau gweithredu perthnasol yn seiliedig ar y camau gweithredu a restrir yma yng Nghynllun Gweithredu Adfer Natur Gwent Fwyaf. Mae blaenoriaethau a deilliannau'r Cynllun Gweithredu hwn yn gydnaws iawn â deilliannau Datganiad Ardal De Ddwyrain Cymru, gan gefnogi gweithredu integredig a chydlynus ar adfer natur sy'n cyfrannu at weledigaeth y datganiad, nodau llesiant a blaenoriaethau polisi Cyfoeth Naturiol Cymru.³⁵

³⁵ [Cyfoeth Naturiol Cymru / Datganiad Ardal De Ddwyrain Cymru](#)

Amcan 1:

Ennyn a chefnogi cyfranogiad a dealltwriaeth er mwyn i fioamrywiaeth fwrw gwreiddiau yn y broses benderfynu ar bob lefel.

Dylai hyrwyddo bioamrywiaeth gael ei wreiddio ar bob lefel mewn cynlluniau rheoli a pholisiau eraill gwneud penderfyniadau. Gellir cyflawni'r amcan hwn gyda dyletswydd Adran 6 sefydliad³⁶ yn ogystal â'i ddyletswyddau dan Ddeddf Llesiant Cenedlaethau'r Dyfodol.³⁷ Reviews of plans and procedures should ensure any effects on biodiversity are recognised and accounted for in updated plans and policies. Opportunities to link with individuals, community groups and partners in relation to the promotion of biodiversity for well-being should be taken, in turn working towards the goals set by the WoFG Act 2015.

Tabl 1: Camau Gweithredu Adfer Natur ar gyfer amcan 1

Canlyniadau		Camau Gweithredu		Dulliau cyflenwi a awgrymir
1.1	Gwerthfawrogi natur, gyda gwelliannau bioamrywiaeth wedi eu gwreiddio mewn penderfyniadau. Ein cynefinoedd a'n rhywo-gaethau yn ffynnu, bioamrywiaeth yn cael ei gynyddu a bywyd gwylt yn doreithiog.	1.1.1	Ystyriaethau bioamrywiaeth yn cael eu hintegreiddio'n glir i gynlluniau hirdymor a dogfennau canllaw.	<ul style="list-style-type: none"> • Cynlluniau datblygu lleol a chanllawiau cynllunio • Cynlluniau Busnes Gwasanaeth All • Cynlluniau Adran 6 • Bwrdd Gwasanaethau Cyhoeddus Gwent • Partneriaeth Grid Gwyrdd Gwent • Partneriaethau Natur Lleol
		1.1.2	Partneriaid yn cydweithio i ddatblygu dull gweithredu rhanbarthol i asesu gwerth bioamrywiaeth tir/safleoedd mewn perchnogaeth gyhoeddus a phreifat.	
		1.1.3	Cydweithio wrth gwmpasu cyfleoedd i ddatblygu asesiad gwasanaethau ecosystem o ardal Gwent Fwyaf, gan ymchwilio dulliau ar gyfer buddsoddiad preifat a chyhoeddus mewn natur yn cynnwys taliad marchnadoedd gwyrdd am systemau math gwasanaeth ecosystemau.	
		1.1.4	Ymchwilio dulliau o gynnwys unigolion, cymunedau a sectorau wrth wella iechyd ein hamgylchedd naturiol a'i adnoddau i gynyddu i'r eithaf y buddion llesiant a ddarparant.	
		1.1.5	Rhoi cyfleoedd i'r holl randdeiliaid perthnasol a buddiolwyr i gymryd rhan mewn gwneud penderfyniadau seiliedig ar natur.	
1.2	Pobl, cymunedau a gwasanaethau yn gysylltiedig â natur, gyda dealltwriaeth glir o werth bioamrywiaeth a natur ar gyfer cymdeithas, economi a llesiant	1.2.1	Partneriaid sector cyhoeddus a sefydliadau i gydweithio i ymwreiddio Llythrennedd Natur ar draws y rhanbarth, gan hybu datblygu addysg a sgiliau a meithrin capasiti ar gyfer adferiad natur ar gyfer buddion llesiant hirdymor.	<ul style="list-style-type: none"> • Byrddau Gwasanaethau Cyhoeddus Gwent • Partneriaeth Grid Gwyrdd Gwent • Partneriaethau Natur Lleol
		1.2.2	Cydweithio i ddatblygu a chyflenwi strategaeth seilwaith gwyrdd i Gwent, gan lywio strategaethau, cynlluniau ac asesiadau eraill ar ble, beth, pam a sut i gyflwyno seilwaith gwyrdd ar draws y rhanbarth, gwella bioamrywiaeth a chydnerthedd ecosystemau ar gyfer buddion llesiant.	

³⁶ [Deddf yr Amgylchedd \(Cymru\) 2016 \(legislation.gov.uk\)](http://legislation.gov.uk)

³⁷ [Deddf Llesiant Cenedlaethau'r Dyfodol \(Cymru\) 2015 \(legislation.gov.uk\)](http://legislation.gov.uk)

Amcan 2:

Diogelu rhywogaethau a chynefinoedd sydd o'r pwys mwyaf a'u rheoli'n well.

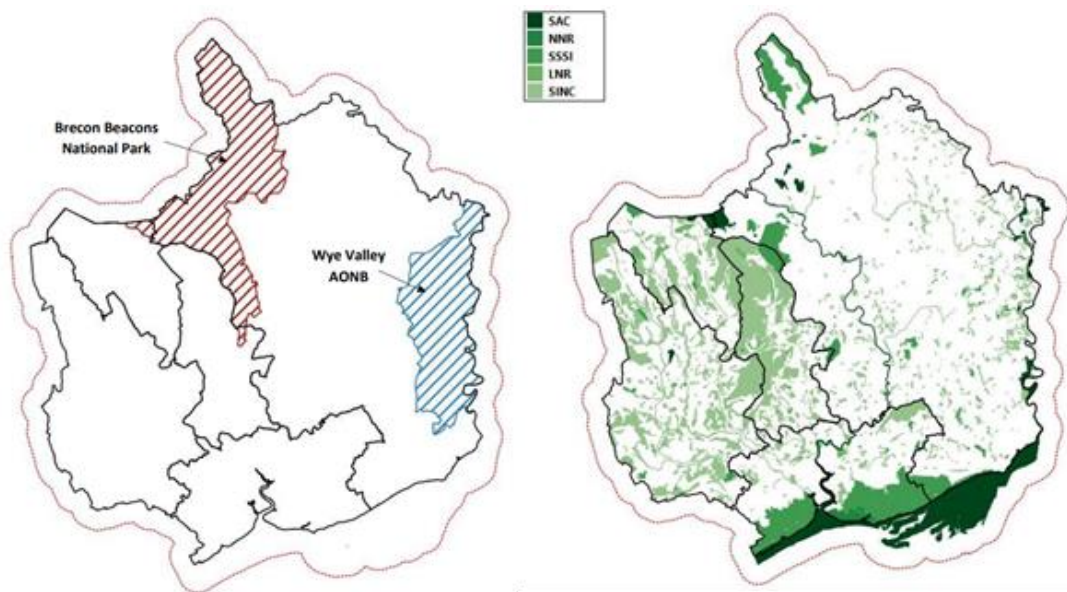
Mae dau dirwedd a warchodir yng Ngwent Fwyaf. Mae rhan o Barc Cenedlaethol Bannau Brycheiniog o fewn rhannau o Sir Fynwy, Torfaen a Blaenau Gwent, ac mae rhan o ffin Ardal Harddwch Naturiol Eithriadol Dyffryn Gwy o fewn Sir Fynwy, ar hyd y ffin gyda Lloegr.

Ar gyfer Camau Gweithredu Adfer Natur o fewn ffiniau'r Parc Cenedlaethol, gweler Cynllun Gweithredu Natur Bannau Brycheiniog a luniwyd gan Awdurdod Parc Cenedlaethol Bannau Brycheiniog.³⁸ Mae gan Ardal Harddwch Naturiol Eithriadol Dyffryn Gwy gynllun rheoli sy'n cynnwys chwe Amcan Strategol Bioamrywiaeth sy'n anelu i gadw, gwella ac adfer bioamrywiaeth yr Ardal, ac mae angen i gamau gweithredu o fewn yr Ardal gyfeirio at y rhain yn ogystal â Chynllun Gweithredu Adfer Natur Gwent Fwyaf. Mae Llywodraeth Cymru yn ystyried ardal ddynodiad tirwedd ychwanegol ar gyfer Gwastadeddau Gwent a chaiff ei gynnwys o fewn adolygiadau o'r ddogfen hon yn y dyfodol.

Mae gan tua chwarter y tir o fewn Gwent warchodaeth ddynodedig ar gyfer bioamrywiaeth. Mae ardal Gwent fwyaf yn gartref i:³⁹

- 13 Ardal Cadwraeth Arbennig (SAC)*
- 1 Ardal Warchodaeth Arbennig (SPA)*
- 1 Safle Ramsar*
- 5 Gwarchodfa Natur Genedlaethol
- 94 Safle o Ddiddordeb Gwyddonol Arbennig (SSSI)
- 25 Gwarchodfa Natur Leol (LNR),
- >1,600 Safle o Bwysigrwydd ar gyfer Cadwraeth Natur (SINC)

* Mae tri dynodiad gwahanol yn Aber yr Hafren: SAC, SPA a Ramsar



Ffigur16: Mapiau o adroddiad Sefyllfa Natur Gwent Fwyaf yn dangos ardaloedd a warchodir o fewn Gwent Fwyaf

³⁸ [Cynllun Gweithredu Adfer Natur | Awdurdod Parc Cenedlaethol Bannau Brycheiniog \(beacons-mpa.gov.uk\)](https://www.beacons-mpa.gov.uk/)

³⁹ <https://www.monlife.co.uk/wp-content/uploads/2021/08/Greater-Gwent-State-of-Nature-4-002.pdf>

Tabl 2: Camau Gweithredu Natur ar gyfer amcan 2

Canlyniadau		Camau Gweithredu		Dulliau cyflenwi a awgrymir
2.1	Rhywogaethau blaenoriaeth a chynefinoedd yn flaenllaw mewn cynlluniau adfer natur	2.1.1	Adolygu Sefyllfa Natur Gwent Fwyaf i ddynodi rhywogaethau lle byddai dull cydlynus rhanbarthol at weithredu adferiad yn fuddiol.	<ul style="list-style-type: none"> • Partneriaeth Grid Gwyrdd Gwent • SEWBRc • Awdurdodau Lleol • Cynlluniau Adran 6 • Partneriaethau Natur Lleol
		2.1.2	Cynlluniau rheoli yn dynodi rhywogaethau Adran 7 a chynefinoedd, yn ogystal â'r rhai a warchodir gan ddeddfwriaeth ddomestig a rhanbarthol	
2.2	Ein safleoedd pwysicaf yn cael eu diogelu, eu gwella ac yn gysylltiedig. Rhywogaethau a chynefinoedd yn iach, yn gweithio'n dda ac yn gydnerth.	2.2.1	Datblygu dull gweithredu rhanbarthol, yn cynnwys maint tirwedd a phrosiectau cadwraeth rhanbarthol, ar sut i wella, cysylltu ac adeiladu rhwydwaith o gynefinoedd blaenoriaeth ac ecosystemau ar gyfer ardal Gwent Fwyaf, gan adeiladu ar y gwaith i adolygu SINC Gwent i helpu diogelu ein safleoedd pwysicaf a gwella rhwydweithiau ecolegol ar draws y rhanbarth.	<ul style="list-style-type: none"> • Bwrdd Gwasanaethau Cyhoeddus Gwent • Partneriaeth Grid Gwyrdd Gwent • Cyfoeth Naturiol Cymru • Partneriaeth Awdurdodau Lleol • Cynlluniau Adran 6
		2.2.2	Datblygu fframwaith a methodoleg rhanbarthol cyson i ddynodi lle i ddiogelu a gwella ein blaenoriaethau a chynefinoedd rhywogaeth.	
		2.2.3	Cydweithio i ddynodi adnoddau a chyllid cynaliadwy hirdymor i alluogi sefydliadau i feithrin gallu ar gyfer diogelu a gwella ein cynefinoedd pwysicaf ac ecosystemau ar draws y rhanbarth.	
		2.2.4	Cydweithio i ddeall a datblygu dull gweithredu cyson sy'n cyfrif am risgiau'r dyfodol at ddiogelu a gwella ein safleoedd pwysicaf yn yr hirdymor, addasu a datblygu cynlluniau rheoli mewn ymateb.	

Amcan 3:

Gwneud ein hamgylchedd naturiol yn fwy cydnerth drwy adfer cynefinoedd sydd wedi'u diraddio a chreu cynefinoedd.

Partneriaid yn parhau i edrych am gyfleoedd i wella cydnerthedd ecosystemau ledled ardal Gwent Fwyaf drwy weithredu uniongyrchol neu drwy ddynodi cyfleoedd ar gyfer gweithredu. Mae adfer neu greu cynefinoedd yn bwysig i wella gallu ein ecosystemau i gefnogi a darparu gwasanaethau ecosystem hanfodol, sy'n hanfodol ar gyfer llesiant yng Nghymru.

Tabl 3: Camau Gweithredu Adfer Natur ar gyfer amcan 3

Canlyniadau		Camau Gweithredu		Dulliau cyflenwi a awgrymir
3.1	Dynodi blaenoriaethau ar gyfer adfer cynefinoedd tu allan i'r rhwydwaith safleoedd a warchodir	3.1.1	Datblygu dull gweithredu rhanbarthol i ddatblygu a chyflenwi rhwydweithiau ecolegol cydnerth, gan adeiladu ar dulliau gweithredu a chanllawiau cyfredol.	<ul style="list-style-type: none"> • Bwrdd Gwasanaethau Cyhoeddus Gwent • Partneriaeth Grid Gwent Fwyaf • Awdurdodau Lleol • Cynlluniau Adran • Partneriaethau Natur Lleol
		3.1.2	Cydweithio i ddatblygu fframwaith cyson, gan ddefnyddio datrysiadau technolegol blaengar i lywio lle mae angen i ni fod i ddiogelu a gwella bioamrywiaeth a chydnerthedd ecosystemau ar gyfer y rhanbarth e.e. mapio cyfleoedd.	
3.2	Ein cynefinoedd eang ac ecosystemau yn cael eu diogelu, adfer ac yn gydnerth	3.2.1	Datblygu dull gweithredu strategol at adfer natur a rhaglen adfer ar gyfer Gwent, gan adeiladu ar a dysgu o ffyrdd presennol a dulliau gweithio (Gwastadeddau Byw, Gwent Gydnerth, Grid Gwyrdd Gwent ac yn y blaen)	<ul style="list-style-type: none"> • Bwrdd Gwasanaethau Cyhoeddus Gwent • Partneriaeth Grid Gwyrdd Gwent • Awdurdodau Lleol • Cynlluniau Datblygu Lleol • Cynlluniau Adran 6 • Partneriaethau Natur Lleol • Sector preifat/perchnogion tir
		3.2.2	Dynodi a rhoi'r lefel briodol o lywodraethiant yn ei lle ar raddfa ranbarthol i drafod effeithiau achos gwraidd bioamrywiaeth ac i ddynodi datrysiadau ataliol ar y cyd i adfer a gwella bioamrywiaeth a chydnerthedd ecosystemau ar draws y rhanbarth ac ar raddfa tirwedd.	
		3.2.3	Cyfeirio at Asesiad Llesiant Gwent, ynghyd â Thystiolaeth Datganiad Ardal, wrth ddynodi cyfleoedd i gynyddu cydnerthedd, gwella a chysylltu ein cynefinoedd eang.	
		3.2.4	Meithrin gallu, rhannu dysgu ac arfer gorau sy'n galluogi sefydliadau i gydweithio'n well i adfer ein cynefinoedd ac adeiladu cydnerthedd ecosystemau ar gyfer buddion llesiant y dyfodol.	
		3.2.5	Bwrdd Gwasanaethau Cyhoeddus Gwent a sefydliadau sector cyhoeddus eraill i gydweithio i ddatblygu fframwaith a methodoleg ranbarthol cyson a chynyddu	

			i'r eithaf werth natur a bioamrywiaeth y stad asedau torfol, yn cynnwys buddion llesiant a chyfleoedd arbedion maint.	
3.3	Datrysiadau seiliedig ar natur yn flaenllaw mewn adfer a chreu cynefinoedd gan fod yn effeithol ac effeithlon wrth ostwng y pwysau sy'n effeithio ar yr amgylchedd naturiol a llesiant	3.3.1	Bydd sefydliadau yn mynd ati i gynyddu gallu adnoddau naturiol i ddarparu gwasanaethau ecosystem hanfodol.	<ul style="list-style-type: none"> • Bwrdd Gwasanaethau Cyhoeddus Gwent • Partneriaethau Grid Gwyrdd Gwent • Awdurdodau Lleol
		3.3.2	Cyd-gynhyrchu a gweithredu strategaeth Seilwaith Gwyrdd rhanbarthol (yn ogystal â strategaeth coed ranbarthol), sydd yn rhan o strategaethau a chynlluniau eraill a chyflenwi lleol	<ul style="list-style-type: none"> • Bwrdd Gwasanaethau Cyhoeddus Gwent • Partneriaethau Grid Gwyrdd Gwent • Awdurdodau Lleol • Cynlluniau Datblygu Lleol • Cynlluniau Adran 6 • Ucheldir Cydnerth De Ddwyrain Cymru • Sector preifat/tirfeddianwyr
		3.3.3	Cydweithio i ddatblygu dull gweithredu rhanbarthol seiliedig ar ddalgylch at reolaeth naturiol ar lifogydd gan ystyried canlyniadau hirdymor newid hinsawdd i ymwreiddio datrysiadau seiliedig ar natur i adfer prosesau naturiol, swyddogaeth ecosystemau a chyflwr.	<ul style="list-style-type: none"> • Bwrdd Gwasanaethau Cyhoeddus Gwent • Partneriaethau Grid Gwyrdd Gwent • Awdurdodau Lleol • Ucheldir Cydnerth De Ddwyrain Cymru • Sector preifat/tirfeddianwyr
		3.3.4	Cydweithio i ddatblygu rhwydweithiau ecolegol cydnerth ar gyfer ein cynefinoedd eang ar draws y rhanbarth ac ar raddfa tirlun, darparu datrysiadau seiliedig ar natur i wrthdroi dirywiad bioamrywiaeth a gwella cysylltedd, amrywiaeth, maint a chyflwr cynefinoedd.	<ul style="list-style-type: none"> • Bwrdd Gwasanaethau Cyhoeddus Gwent • Partneriaethau Grid Gwyrdd Gwent • Awdurdodau Lleol • Cynlluniau Datblygu Lleol • Cynlluniau Adran 6

Amcan 4:

Mynd i'r afael â'r prif bwysau ar rywogaethau a chynefinoedd.

Mae pwysau allweddol ar rywogaethau a chynefinoedd yn dod yn fwy cyffredin yng ngoleuni'r cynnydd yn yr argyfyngau natur a hinsawdd. Mae pump gyrrwr cydnabyddedig ar golli bioamrywiaeth:

- Colli a dirywiad cynefin
- Newid hinsawdd
- Llwyth gormodol o faethion a dulliau eraill o lygredd
- Rhywogaethau goresgynnol anfrodorol
- Gor-ecsbloetiad a defnydd anghynaliadwy ar adnoddau

Mae'r pwysau hyn yn effeithio ar yr holl waith a wneir yn yr amgylchedd ym mhob rhan o Gwent Fwyaf. Mae'n rhaid cofnodi'r effeithiau beth bynnag ydynt ar rywogaethau penodol neu gynefinoedd ehangach os dymunwn gyflawni ein hamcanion eraill tebyg i sicrhau bod ein ecosystemau yn medru gwrthsefyll newid.

Tabl 4: Camau Gweithredu Adfer Natur ar gyfer amcan 4

Canlyniadau		Camau Gweithredu		Dulliau cyflenwi a awgrymir
4.1	Cynyddu capasiti cynefinoedd ac ecosystem i ymateb, gwrthsefyll ac adfer o risg newid hinsawdd ----- (A) Addasu (LI) Lliniaru -----	4.1.1 (A) (LI)	Gwella cyflwr, maint a chysylltedd cynefinoedd i roi llwybrau ar gyfer cynefinoedd a rhywogaethau i addasu a lliniaru effeithiau newid hinsawdd.	<ul style="list-style-type: none"> • Cynllun Datbygu Strategol • Bwrdd Gwasanaethau Cyhoeddus Gwent • Partneriaethau Grid Gwyrdd Gwent • Awdurdodau Lleol • Cynlluniau Datblygu Lleol • Cynlluniau Adran 6 • Coetiroedd Cydnerth De Ddwyrain Cymru • Sector preifat/tirfeddianwyr
		4.1.1 (A)	Cynyddu gorchudd canopi a choetiroedd mewn safle da ar gyfer y gwerth gwasanaeth ecosystem mwyaf, yn cynnwys addasu i newid hinsawdd.	
			Cydweithio i ddatblygu rhwydweithiau ecolegol cydnerth a chanolfannau bioamrywiaeth a cherrig camu eraill o fewn ac ar draws tirweddau, gan ddarparu ystod o wasanaethau ecosystem yn ogystal â symudiad rhywogaethau fel ymateb ymaddasol i newid hinsawdd.	
			Datblygu strategaeth a chynllun gweithredu addasu hinsawdd rhanbarthol, wedi'i seilio ar gynlluniau presennol newydd a phresennol, gan ymwreiddio sefyllfa Newid Hinsawdd UKCP18 (allyriadau uchel) neu sefyllfaoedd tebyg i sicrhau fod camau gweithredu a datrysiadau yn gydnerth ac wedi addasu ar gyfer yr hirdymor.	
			Datblygu dull gweithredu cyson sy'n cyflwyno datrysiadau ataliol seiliedig ar natur at risg llifogydd yn yr amgylchedd trefol, gan adfer gorlifdiroedd a systemau dŵr croyw ar draws Gwent Fwyaf ar raddfa	

			<p>dalgyllch.</p> <p>Dynodi lle mae angen i ni ddiogelu a gwella ein storfeydd a sinciau carbon ar draws y rhanbarth.</p> <p>Gwella cyflwr, maint a chysylltedd cynefinoedd i roi llwybrau ar gyfer cynefinoedd a rhywogaethau i addasu a lliniaru effeithiau newid hinsawdd.</p>	
		4.1.1 (LI)	<p>Bydd cynlluniau datgarboneiddio yn ystyried datrysiadau seiliedig ar natur tuag at newid yn yr hinsawdd, yn cynnwys gwerth gwahanol gynefinoedd yng nghyswllt secwestriad carbon, fydd yn llywio camau gweithredu adfer natur.</p> <p>Gweithio gyda rhwydweithiau presennol (e.e. Parod i Hinsawdd Gwent, Cynulliad Blaenau Gwent) ar draws y sectorau cyhoeddus, preifat a gwirfoddol, ynghyd ag academia a sefydliadau ymchwil, i ddatblygu datrysiadau, gwasanaethau a chynnyrch carbon isel technolegol arloesol i gyflawni ar dargedau sero-net ac adfer natur.</p> <p>Datblygu cynllun cyflenwi carbon isel ar gyfer y rhanbarth, gan amlinellu llwybrau i gyflenwi yn cynnwys plannu coetiroedd newydd, cynyddu carbon pridd, dod â mawndir i gyflwr ffafriol, ynni adnewyddadwy a gostwng allyriadau.</p>	
4.2	Adnoddau naturiol yn cael eu rheoli a'u defnyddio'n fwy cynaliadwy ac yn decach, gan gefnogi gwasanaethau mwy cydnerth sy'n gwella llesiant.	4.2.1	Datblygu dealltwriaeth a gaiff ei rhannu o'r newidiadau trawsnewidiol ar draws y systemau bwyd, trafnidiaeth ac ynni sydd eu hangen i wrthdroi colli bioamrywiaeth ac adeiladu cydnerthedd cymdeithasol, diwylliannol, amgylcheddol ac economaidd.	<ul style="list-style-type: none"> • Bwrdd Gwasanaethau Cyhoeddus Gwent • Partneriaethau Grid Gwyrdd Gwent • Awdurdodau Lleol
		4.2.2	Ymchwilio dulliau gweithredu rhanbarthol sy'n ymwreiddio gwerth cymdeithasol mewn systemau caffael a chynllunio, gan gydweithio i ymwreiddio datblygu cynaliadwy a gwerthoedd brand ar draws busnesau a sectoray – gan gymryd y dulliau gweithredu dysgu ac addasu o fframweithiau e.e. Fframwaith TOMs (Cymru ⁴⁰) ⁴⁰ i ddynodi sut y gall dulliau caffael a chynllunio ar y cyd gyfrannu at gynaliadwyedd adnoddau naturiol er mwyn llesiant.	
		4.2.3	Datblygu llwybrau i ddefnyddio ein hadnoddau'n fwy effeithiol ac effeithlon, gan ostwng y pwysau ar ein hadnoddau naturiol a achosir gan broblemau tebyg i waredu gwastraff effeithio ar bridd, dŵr ac aer, gan weithio tuag at reolaeth gynaliadwy a	

⁴⁰ [TOMs Cenedlaethol: Tasglu Gwerth Cymdeithasol Cymru](#)

			chyfrannu at economi cylchol mwy adferol.	
		4.2.4	Cymryd dull gweithredu rhanbarthol i ymwreiddio datrysiadau seiliedig ar natur i bwysau o or-ddefnydd yn effeithio ar ein hadnoddau naturiol, cynefinoedd eang a thirweddau.	
4.3	Gostwng ac atal pwysau llygredd sy'n gyrru colled bioamrywiaeth	4.3.1	Annog defnydd datrysiadau seiliedig ar natur i dryledu llygrwyr mewn dŵr a phridd e.e. plannu gwelyau cyrs a gwlypdiroedd a adeiladwyd.	<ul style="list-style-type: none"> • Bwrdd Gwasanaethau Cyhoeddus Gwent • Partneriaeth Grid Gwyrdd Gwent • Awdurdodau Lleol • Partneriaethau Afonydd a Dalgylchoedd • Byrddau rheoli maethion
		4.3.2	Cydweithio i ddynodi achosion gwraidd llygredd a chymryd dulliau ataliol i ostwng eu heffeithiau ar rywogaethau, cynefinoedd a phobl.	
		4.3.3	Gweithio ar draws sectorau, busnes, academia a sefydliadau ymchwil i ddatblygu atebion technol-egol newydd ac arloesol i lygredd yn effeithio ar ein hadnoddau naturiol a chynefinoedd eang.	
		4.3.4	Codi ymwybyddiaeth o'r difrod i'r amgylchedd a achosir gan lygredd a sbwriel gyda'r cyhoedd a sefydliadau sydd â'r capasiti i gyflwyno llygredd yn yr amgylchedd naturiol.	
		4.3.5	Cydweithio i ddynodi achosion sylfaenol tipio anghyfreithlon a gweithio at ddatrysiadau ataliol cynaliadwy sy'n gostwng llygredd a achosir gan wastraff, aildefnyddio ac ailgylchu gwastraff sydd o fudd i'r amgylchedd a phobl yn cynnwys cyfrannu at economi fwy cylchol.	
4.4	Defnydd tir a newid defnydd tir yn gynyddol yn cynyddu bioamrywiaeth a gwasanaethau ecosystem eraill ar gyfer llesiant, tra'n cynnal neu wella cynhyrchiant.	4.4.1	Ystyriaeth o ddefnydd tir yng nghyswllt bioamrywiaeth a gwasanaethau economi yn cael ei weld mewn cynlluniau a gweithredu adfer natur.	<ul style="list-style-type: none"> • Bwrdd Gwasanaethau Cyhoeddus Gwent • Partneriaethau Grid Gwyrdd Gwent • Awdurdodau Lleol • Polisi Amaethyddol Cyffredin y dyfodol • Cynlluniau Datblygu Lleol • Sector preifat a thirfeddianwyr • Strategaethau Gwyrdd rhanbarthol a lleol • Grwpiau bwyd cynaliadwy rhanbarthol
		4.4.2	Gweithio gyda thirfeddianwyr i gynghori ar ddefnydd tir ac annog cyfranogiad mewn strategaethau defnydd tir sy'n hyrwyddo bioamrywiaeth.	
		4.4.3	Cymryd dull gweithredu tirwedd, gan weithio gyda thirfeddianwyr a rheolwyr mewn cysylltiad ag eraill ar draws y sectorau cyhoeddus, preifat a gwirfoddol i ddynodi dull rheoli tir torfol a chynaliadwy sy'n cynyddu bioamrywiaeth a'r buddion llesiant cysylltiedig.	
		4.4.4	Dynodi dulliau cymhelliant ar gyfer arferion rheoli tir cynaliadwy sy'n optimeiddio nwyddau cyhoeddus ar gyfer llesiant. Cymryd y dysgu o fodelau PES, Metreg Fferm Byd-eang a chynlluniau Cyllid Gwyrdd	

			i brofi a threialu dulliau tirlun a all fod o fudd ar draws Gwent Fwyaf.	
		4.4.5	Datblygu cydweithio ar draws y sectorau cyhoeddus, preifat a gwirfoddol i hybu newid trawsnewidiol yn y system bwyd, gan ysgogi dulliau sy'n cynyddu bioamrywiaeth ac yn cefnogi systemau cynhyrchu gwyrdd cynaliadwy a buddion economaidd-gymdeithasol.	
		4.4.6	Datrysiadau seiliedig ar natur tuag at reoli a thrin cynydau a phla yn cael eu hystyried mewn canllawiau rheoli ac arweiniad.	
4.5	Atal rhywogaethau goresgynnol brodorol a'u hamlder a'u dosbarthiad yn gostwng	4.5.1	Creu a pharhau prosiectau a chynlluniau ar y cyd ar rywogaethau goresgynnol brodorol i leihau a dileu eu presenoldeb.	<ul style="list-style-type: none"> • Bwrdd Gwasanaethau Cyhoeddus Gwent • Partneriaethau Grid Gwyrdd Gwent • Awdurdodau Lleol • SEWBRc • Partneriaethau Afonydd a Dalgylchoedd
		4.5.2	Cydweithio i ddatblygu strategaeth a chynllun gweithredu sy'n gwestu lledaenu rhywogaethau goresgynnol brodorol ar draws ein tirweddau a rhanbarth, gan ddysgu o arfer gorau, a gweithio ar y cyd i weithredu ar lwybrau cyflwyno.	
		4.5.3	Ystyried sefydlu Porth Gwybodaeth Rhywogaethau Anfrodorol, gan roi storfa ganolog ar gyfer gwybodaeth a data dosbarthu ar rywogaethau anfrodorol, a gedwir i gefnogi ymgyfraniad a gweithredu targedig ar y cyd ar gyfer y rhanbarth, gan weithredu fel llwyfan trosglwyddo a dysgu gwybodaeth a hyb canolog ar gyfer gwybodaeth ac arweiniad.	
		4.5.4	Datblygu a hyrwyddo cynlluniau cofnodi ac arolygu gwyddor dinasgyddion sy'n cyfrannu at ein dealltwriaeth o ledaenu rhywogaethau goresgynnol brodorol a helpu i roi blaenoriaeth i weithredu ataliol ar y cyd.	

Amcan 5:

Gwella ein tystiolaeth, ein dealltwriaeth a'n gwaith monitor.

Pa un ai ar gyfer rhywogaeth neu gynefin unigol, mae'n bwysig cael data cywir, dibynadwy a chyfredol i lywio camau gweithredu adfer natur a rheoli cynefinoedd. Drwy fonitro canlyniadau gweithredu, gellir mesur a dadansoddi llwyddiannau, gyda'r nod o lywio'r cylch nesaf o gamau gweithredu adfer natur. Mae'n broses gylchol ac yn broses hanfodol. Mae'n hanfodol wrth gynorthwyo gwneud penderfyniadau a dyrannu adnoddau a all yn aml fod yn gyfyngedig er mwyn uchafu deilliannau camau gweithredu adfer natur. Mae angen canol gofnodi leol weithredol ar gyfer cyflawni'r amcan hwn. Mae SEWBReC yn weithredol yn ardal Gwent Fwyaf, a'u nod yw:

*"gwneud gwybodaeth briodol am frioamrywiaeth leol ar gael i bawb sydd ei angen er mwyn helpu i sicrhau y caiff penderfyniadau sy'n effeithio ar fioamrywiaeth leol eu gwneud yn defnyddio'r data gorau sydd ar gael."*⁴¹

Tabl 5: Camau Gweithredu Adfer Natur ar gyfer amcan 5

Canlyniadau		Camau Gweithredu		Dulliau cyflenwi a awgrymir
5.1	Caiff monitro rheolaidd a chasglu data ei ddefnyddio i roi tystiolaeth ar gyfer camau gweithredu adfer natur yn y dyfodol	5.1.1	Sefydlu dull gweithredu rhanbarthol at fonitro, cadw a rhannu data, sy'n ategu ac yn cyfrannu at strategaethau monitro presennol i lywio gwneud penderfyniadau a gweithdrefnau adfer natur yn yr hirdymor ar y raddfa briodol.	<ul style="list-style-type: none"> • Awdurdodau Lleol • Partneriaethau Grid Gwyrdd Gwent • SEWBReC
		5.1.2	Bydd angen i fonitro ystyried gyrwyr newid yn cynnwys mewn polisi, deddfwriaeth a'r pwysau allweddol hynny sy'n gyrru colled bioamrywiaeth. Mae angen cydweithio i ddatblygu technolegau monitro a dulliau CAMPUS integredig y gellir newid eu maint ac sydd hefyd yn effeithiol o ran adnoddau.	<ul style="list-style-type: none"> • Bwrdd Gwasanaethau Cyhoeddus Gwent • Awdurdodau Lleol • Partneriaethau Grid Gwyrdd Gwent
		5.1.3	Gan gysylltu gyda cham gweithredu 1.1.3, dylid rhoi ystyriaeth i sefydlu dull asesu gwasanaethau ecosystem i hwyluso dealltwriaeth o werth ein hamgylchedd naturiol, i helpu monitro ac addasu camau gweithredu a rheolaeth dros gyfnod.	
		5.1.4	Rhannu data rhwng cyrff cyhoeddus o fewn ardal Gwent Fwyaf yn defnyddio cyfuniad o systemau rhannu data sydd wedi sefydlu a rhai newydd..	<ul style="list-style-type: none"> • Partneriaethau Grid Gwyrdd Gwent • SEWBReC
		5.1.5	Cyrff sector cyhoeddus yn cydweithio'n well i ddynodi'r data amgylcheddol ac economaidd-gymdeithasol sydd ar gael y gellir ei ganoli, ei ddefnyddio a'i wneud ar gael i'r cyhoedd i hwyluso ein dealltwriaeth o ble mae angen i ni gymryd camau ataliol ar y cyd i fynd i'r afael â phrif yrwyr colli bioamrywiaeth, yn cynnwys gyrru	<ul style="list-style-type: none"> • Partneriaethau Grid Gwyrdd Gwent • Bwrdd Gwasanaethau Cyhoeddus Gwent

⁴¹ [Croeso i Ganolfan Cofnodion Bioamrywiaeth De Ddwyrain Cymru | SEWBReC](#)

			tuag at newid systemig trawsnewidiol i sicrhau cydnerthedd adnodau naturiol cynaliadwy a chydnerthedd ecosystemau ar gyfer buddion llesiant.	<ul style="list-style-type: none"> • Awdurdodau Lleol
		5.1.6	Cefnogi a datblygu cynlluniau gwyddor dinasyddion i annog ymgyfraniad, casglu data a monitro ein cynefinoedd eang ac ecosystemau ar draws tirweddau ac ar gyfer y rhanbarth. Datblygu cyfleoedd ar gyfer cysylltu pobl gyda'r amgylchedd naturiol, gwella gwybodaeth a chyfleodd hyfforddiant a gwella buddion cymdeithasol ac economaidd.	<ul style="list-style-type: none"> • Partneriaethau Grid Gwyrdd Gwent • Awdurdodau Lleol • Partneriaethau Natur Lleol • Bwr Gwasanaethau Cyhoeddus Gwent • Elusennau bywyd gwyllt lleol • Grwpiau cymunedol

Amcan 6:

Rhoi fframwaith llywodraethu a chymorth ar waith i gyflawni'r amcanion.

Mae Cynllun Gweithredu Adfer Natur Gwent Fwyaf yn ddogfen ddeng-mlynedd nad oes ganddi, adeg ysgrifennu hyn, gylch adolygu wedi'i sefydlu ymlaen llaw na chorff llywodraethu penodol. Nod yr amcan hwn yw sefydlu llywodraethu priodol a chylch adolygu dilynol, fel y gall y Cynllun Gweithredu gael ei fonitro, ei adolygu a'i reoli mewn modd hyblyg yn unol gyda'r newid mewn gyrwyr polisi. Mae'n bwysig nodi y bydd y Cynlluniau Gweithredu Adfer Natur lleol wedi alinio gyda'r un cylchoedd llywodraethu ac adolygu, gan sicrhau dull gweithredu integredig a chydlynus o'r lleol i'r tirwedd, a'r rhanbarthol i genedlaethol.

Mae Partneriaeth Grid Gwyrdd Gwent yn chwaer brosiect i Gwent Gydnerth a bydd yn parhau â'i waddol, gan weithio ar raddfa ranbarthol i sicrhau dull tirwedd i greu adnoddau iach a all wrthsefyll pwysau a bygythiadau. Bydd Partneriaeth Grid Gwyrdd Gwent yn hollbwysig wrth gyflenwi'r Cynllun Gweithredol ac mae'n debyg mai ef fydd yn llywodraethu adolygiadau'r dyfodol o'r Cynllun Gweithredu.

Tabl 6: Camau Gweithredu Adfer Natur ar gyfer amcan 6

Canlyniadau		Camau Gweithredu		Dulliau cyflenwi a awgrymir
6.1	Caiff Cynllun Adfer Natur Gwent Fwyaf ei adolygu a'i ddiweddarau dros amserlen addas, yn amlinellu'r waddol a fwriedir i Gynllun Gweithredu Adfer Natur Gwent Fwyaf.	6.1.1	Sefydlu grŵp llywodraethu yn gyfrifol am adolygu'r Cynllun Gweithredu o fewn amserlenni cylch adolygu a sefydlwyd.	<ul style="list-style-type: none"> • Partneriaeth Grid Gwyrdd Gwent • Bwrdd Gwasanaethau Cyhoeddus Gwent
		6.1.2	Adolygu cylchoedd yn cynnwys cyfleoedd ar gyfer ymgyfraniad gan yr holl randdeiliaid a phartneriaid ar draws Gwent Fwyaf, i annog a galluogii dinasyddion i herio cynnydd a bod yn rhan o wneud penderfyniadau ar gyfer adfer natur yng Ngwent Fwyaf.	
		6.1.3	Mae proses adolygu'r Cynllun Gweithredu yn gydnaws gyda chylchoedd adolygu gyrwyr polisi rhanbarthol: cylchoedd Asesiad Llesiant, Datganiad Ardal, SoNaRR a'r Polisi Adnoddau Cenedlaethol.	
		6.1.4	Sicrhau fod y broses adolygu yn ymgorffori tystiolaeth ailadroddus a gynhyrchir gan Ddatganiadau Ardal a SoNaRR, yn cynnwys newidiadau mewn polisi a blaenoriaethau o fewn y Polisi Adnoddau Cenedlaethol.	
		6.1.5	Sicrhau fod y broses adolygu yn cynnwys monitro cynnydd yn y cylch blaenorol, gan adolygu'r heriau a'r risgiau i'w gyflenwi ac addasu yn unol â hynny i sicrhau y caiff gweithredu adfer natur ei gyflenwi'n llwyddiannus yn yr	

			hirdymor.	
6.2	Adroddiad Sefyllfa Natur Gwent Fwyaf yn cael ei ddiweddarau dros amserlen addas.	6.2.1	Cydlynu cylch addas ar gyfer cynhyrchu adroddiadau Sefyllfa Natur yn y dyfodol, gan anelu darparu data cyfredol i fod yn sylfaen i'r cynlluniau gweithredu adfer natur mewn fersiynau o'r Cynllun Gweithredu yn y dyfodol.	<ul style="list-style-type: none"> • Partneriaeth Grid Gwyrdd Gwent • Bwrdd Gwasanaethau Cyhoeddus Gwent
6.3	Creu a defnyddio Cynlluniau Adfer Natur Lleol ar lefel leol o fewn Gwent Fwyaf.	6.3.1	Creu Partneriaethau Adfer Natur lleol ar gyfer pob Partneriaeth Natur o fewn Gwent Fwyaf, yn cynnwys nodau adfer natur gyda ffocws ar gyfer yr ardaloedd a thirweddau y mae'r Cynllun lleol perthnasol yn weithredol ynddo.	<ul style="list-style-type: none"> • Partneriaethau Natur Lleol
		6.3.2	Sefydlu dull lle caiff y Cynlluniau lleol eu hadolygu yn unol â chylch adolygu Cynllun Adfer Natur Gwent Fwyaf.	<ul style="list-style-type: none"> • Bwrdd Gwasanaethau Cyhoeddus Gwent • Partneriaethau Natur Lleol

Rhan 3: Atodiadau a Chyfeiriadau

Atodiad 1: Data Cryno Sefyllfa Natur Blaenau Gwent

Caiff yr holl ddata ei gymryd o a'i baratoi o'r 100 stori rhywogaeth sydd yn yr adroddiad. Mae manylion pellach am statws a thueddiadau ar gael yn yr adroddiad llawn sydd ar gael.

Tabl 7: Statws rhywogaethau mamaliaid dethol yng Ngwent Fwyaf

Grŵp	Rhywogaeth		Statws Cadwraeth			Nifer Cofnodion	Data ar gael	Deilliant/ Tueddiad
	Enw Cyffredin	Enw Binomaidd	BAP	A7	IUCN			
Mamaliaid Daearol	Mochyn Daear	<i>Meles meles</i>			LC	857	Cymedrol	Sefydlog
	Afanc	<i>Castor fiber</i>	✓			0	Gwael	Cynyddu
	Ysgyfarnog	<i>Lepus europaeus</i>	✓	✓		294	Cymedrol	Sefydlog
	Pathew	<i>Muscardinus avellanarius</i>	✓	✓	VU	2044	Da	Sefydlog
	Llygoden yr Ŷd	<i>Micromys minutus</i>	✓	✓	VU	45	Gwael	Gostwng
	Draenog	<i>Erinaceus europaeus</i>	✓	✓	VU	1824	Da	Gostwng
	Dyfrgi	<i>Lutra lutra</i>	✓	✓	VU	1004	Da	Cynyddu
	Bele	<i>Martes martes</i>	✓	✓	CR	14	Gwael	Cynyddu
	Ffwlbart	<i>Mustela putoris</i>	✓	✓	LC	292	Cymedrol	Cynyddu
	Llyg y Dŵr	<i>Neomys fodiens</i>			LC	44	Gwael	Gostwng
Llygoden y Dŵr	<i>Arvicola amphibius</i>	✓	✓	EN	3004	Da	Gostwng	
Ystumodum	Ystum Bechstein	<i>Myotis bechsteinii</i>	✓	✓	EN	13	Gwael	Aneglur
	Ystum Pedol Mwyaf	<i>Rhinolophus ferrumquinum</i>			NT	7	Gwael	Cynyddu
	Ystum Pedal Lleiaf	<i>Rhinolophus hipposideros</i>	✓	✓	LC	3168	Da	Cynyddu
	Ystum Du Gorllewinol	<i>Barbastella barbastellus</i>	✓	✓	VU	32	Gwael	Aneglur

Daw statws ICUN a adroddwyd yn Sefyllfa Natur Blaenau Gwent ar gyfer mamaliaid daearol o 'A Review of the Population and Conservation Status of British Mammals'.⁴²

Table 8: Status of selected bird species in Greater Gwent

Grŵp	Rhywogaeth		Statws Cadwraeth			Nifer Cofnodion	Data ar gael	Deilliant/Tueddiad
	Enw Cyffredin	Binomial Name	BAP	S7	BCC			
Adar	Tylluan Wen	<i>Tyto alba</i>			G	598	Cymedrol	Sefydlog
	Sogiar	<i>Turdus pilaris</i>			A	2169	Da	Sefydlog
	Cornchwigen	<i>Vanellus vanellus</i>	✓	✓	R	2083	Da	Gostwng
	Golfan y Mynydd	<i>Passer montanus</i>	✓	✓	R	219	Gwael	Gostwng
	Turtur	<i>Streptopelia turtur</i>	✓	✓	R	163	Gwael	Gostwng
	Aderyn y Bwn	<i>Botaurus stellaris</i>	✓	✓	A	73	Cymedrol	Cynyddu
	Telwr Cetti	<i>Cettia cetti</i>			G	2228	Da	Cynyddu
	Trochydd	<i>Cinclus cinclus</i>			A	1705	Da	Gostwng
	Crëyr Bach	<i>Egretta garzetta</i>			G	4494	Da	Cynyddu
	Hwyaden Lostfain	<i>Anas acuta</i>			R	1474	Da	Gostwng
	Telwr y Cyrs	<i>Acrocephalus scirpaceus</i>			G	1493	Da	Cynyddu
	Hwyaden Lydanbig	<i>Anas clypeata</i>			A	2407	Da	Cynyddu
	Giach Cyffredin	<i>Gallinago gallinago</i>			A	2095	Da	Cynyddu
	Rhegen Ddŵr	<i>Rallus aquaticus</i>			G	554	Gwael	Sefydlog
	Alarch y Gogledd	<i>Cygnus cygnus</i>			G	33	Gwael	Cynyddu
	Chwiwell	<i>Mareca penelope</i>			A	3141	Da	Cynyddu
	Boda Tinwyn	<i>Circus cyaneus</i>		✓	R	245	Gwael	Cynyddu
Troellwr Mawr	<i>Caprimulgus europaeus</i>	✓	✓	A	344	Gwael	Cynyddu	

⁴² [A Review of the Population and Conservation Status of British Mammals - JP025 \(naturalengland.org.uk\)](https://www.naturalengland.org.uk)

Grugiar Goch	<i>Lagopus lagopus</i>	✓	✓	R	429	Cymedrol	Cynyddu
Mwyalchen y Mynydd	<i>Turdus torquatus</i>	✓	✓	R	201	Gwael	Gostwng
Aderyn y To	<i>Passer domesticus</i>	✓	✓	A	7785	Cymedrol	Cynyddu
Hebog Tramor	<i>Falco peregrinus</i>			G	1419	Da	Sefydlog
Rhostog Cynffonddu	<i>Limosa limosa</i>			A	1431	Da	Cynyddu
Pibydd y Dorlan	<i>Actitis hypoleucos</i>			G	1354	Da	Gostwng
Pibydd y Mawn	<i>Calidris alpina</i>			R	2792	Da	Sefydlog
Cwtiad Torchog Bach	<i>Charadrius dubius</i>			G	775	Da	Sefydlog
Y Ganwraidd Goesgoch	<i>Tringa totanus</i>			R	3693	Da	Gostwng
Cwtiad Torchog	<i>Charadrius hiaticula</i>		✓	R	1268	Da	Gostwng
Pinc y Mynydd	<i>Fringilla montifringilla</i>			A	791	Da	Sefydlog
Gylfinbraff	<i>Coccothraustes coccothraustes</i>	✓	✓	A	362	Gwael	Gostwng
Titw'r Wern	<i>Poecile palustris</i>	✓	✓	R	750	Cymedrol	Gostwng
Gwybedog Brith	<i>Ficedula hypoleuca</i>		✓	R	366	Gwael	Gostwng
Gwybedog Mannog	<i>Muscicapa striata</i>	✓	✓	R	434	Gwael	Gostwng
Titw'r Helyg	<i>Poecile montanus</i>	✓	✓	R	190	Gwael	Gostwng
Telwr yr Helyg	<i>Phylloscopus trochilus</i>			R	2911	Da	Cynyddu
Y Gog	<i>Cuculus canorus</i>	✓	✓	R	1317	Da	Gostwng

Yn unol â'r ffordd y caiff rhywogaethau adar eu monitro, rhoddodd Sefyllfa Natur Gwent Fwyaf adroddiad ar statws y rhywogaethau adar yn defnyddio Rhestr Goch y Deyrnas Unedig ar gyfer adar, lle dangosir mai'r rhywogaethau a ddynodwyd sydd â'r angen mwyaf am ymdrechion cadwraeth.

Tabl 9: Statws yr holl rywogaethau reptiliaid ac ymlusgiaid brodorol yng Ngwent Fwyaf

Grŵp	Rhywogaeth		Statws Cadwraeth			Nifer Cofnodion	Data ar gael	Deilliant/Tueddiad
	Enw Cyffredin	Enw Binomaidd	BAP	A7	IUCN			
Reptiliaid ac Ymlusgiaid	Gwiber	<i>Vipera berus</i>	✓	✓	LC	181	Gwael	Gostwng
	Madfall Gyffredin	<i>Zootoca vivipara</i>	✓	✓	LC	417	Cymedrol	Aneglur
	Llyffant Dafadennog	<i>Bufo bufo</i>	✓	✓	LC	417	Cymedrol	Aneglur
	Neidr y Gwair	<i>Natrix helvetica</i>	✓	✓	LC	372	Cymedrol	Gostwng
	Madfall Ddŵr Gribog	<i>Triturus cristatus</i>	✓	✓	LC	522	Gwael	Sefydlog
	Neidr Ddefaid	<i>Anguis fragilis</i>	✓	✓	LC	713	Da	Aneglur

Daw cofnodion IUCN ar gyfer y reptiliaid ac ymlusgiaid a drafodir yn yr adroddiad o'r Rhestr Goch Ewropeaidd.⁴³

Tabl 10: Statws rhywogaethau pysgod dethol yng Ngwent Fwyaf

Grŵp	Rhywogaeth		Statws Cadwraeth			Nifer Cofnodion	Data ar gael	Deilliant/Tueddiad
	Enw Cyffredin	Enw Binomaidd	BAP	A7	IUCN			
Pysgod	Llysywen Ewropeaidd	<i>Anguilla anguilla</i>	✓	✓	CR	1079	Cymedrol	Gostwng
	Eog yr Iwerydd	<i>Salmo salar</i>	✓	✓		611	Cymedrol	Gostwng

⁴³ [European Red Lists of species — European Environment Agency \(europa.eu\)](https://www.euro.who.int/en/about-us/partners/european-red-list-of-species)

Tabl 11: Statws rhywogaethau dethol o loynnod byw a gwyfynod yng Ngent Fwyaf

Grŵp	Rhywogaeth		Statws Cadwraeth			Nifer Cofnodion	Data ar gael	Deilliant/Tueddiad
	Enw Cyffredin	Enw Binomaidd	BAP	A7	IUCN			
Gloynnod byw a gwyfynod	Coediwr	<i>Adscita statures</i>	✓	✓		39	Gwael	Aneglur
	Du Smotiau Gwyn	<i>Anania funebris</i>	✓	✓		11	Gwael	Aneglur
	Britheg Berlog Fach	<i>Boloria selene</i>	✓	✓	NT	489	Cymedrol	Aneglur
	Glesyn Bach	<i>Cupido minimus</i>	✓	✓	NT	16	Gwael	Gostwng
	Gwyfyn Gwent	<i>Eriopygodes imbecilla</i>		✓	VU	266	Cymedrol	Aneglur
	Gwibiwr Llwyd	<i>Erynnis tages</i>	✓	✓	VU	580	Cymedrol	Aneglur
	Britheg y Gors	<i>Euphydryas aurinia</i>	✓	✓	VU	257	Cymedrol	Gostwng
	Gweirlöyn Llwyd	<i>Hipparchia semele</i>	✓	✓	VU	335	Cymedrol	Aneglur
	Gwyn y Coed	<i>Leptidea sinapis</i>	✓	✓	EN	115	Gwael	Gostwng
	Mantell Wen	<i>Limenitis camilla</i>	✓	✓	VU	131	Gwael	Gostwng
	Gwibiwr Brith	<i>Pyrgus malvae</i>	✓	✓	VU	335	Cymedrol	Gostwng

Cafodd statws data rhywogaethau gloynnod byw a gwyfynod ei baratoi'n bennaf o A New Red List of British Butterflies.⁴⁴

⁴⁴ [The Butterfly Red List for Great Britain \(butterfly-conservation.org\)](https://www.butterfly-conservation.org/)

Tabl 12: Statws rhywogaethau dethol o Odonota yng Ngwent Fwyaf

Grŵp	Rhywogaeth		Statws Cadwraeth			Nifer Cofnodion	Data ar gael	Deilliant/Tueddiad
	Enw Cyffredin	Enw Binomaidd	BAP	A7	IUCN			
Odonata	Mursen Lygatgoch Fach	<i>Ceriagrion tenellum</i>			LC	12	Gwael	Aneglur
	Mursen Las Amrywiol	<i>Coenagrion pulchellum</i>			NT	37	Gwael	Aneglur
	Gwas y Neidr Tindrwm	<i>Gomphus vulgatissimus</i>			NT	94	Gwael	Aneglur
	Mursen Dinlas Fach	<i>Ischnura pumilio</i>			NT	80	Gwael	Aneglur

Tabl 13: Statws grwpiau rhywogaethau infertebratau a grwpiau rhywogaeth yng Ngwent Fwyaf

Grŵp	Rhywogaeth		Statws Cadwraeth			Nifer Cofnodion	Data ar gael	Deilliant/Tueddiad
	Enw Cyffredin	Enw Binomaidd	BAP	A7	IUCN			
Infertebratau Eraill	Cerdwenynen Lwydfrown	<i>Bombus humilis</i>		✓		618	Cymedrol	Aneglur
	Infertebratau Tomen Lo		VAR *	VAR *		3064	Cymedrol	Aneglur
	Infertebratau Dyfriol Gwastadeddau Gwent						Gwael	Aneglur
	Peillwyr			✓		30706	Cymedrol	Aneglur
	Cerdwenynen Feinlais	<i>Bombus Sylvarum</i>	✓	✓		1012	Da	Aneglur

Cafodd grwpiau rhywogaeth yn cynnwys amrywiaeth o wahanol statws eu nodi ar y tablau drwy ddefnyddio Var *

Caiff y byrfodd hwn ei weld yn gyffredin pan gafodd grwpiau rhywogaeth eu hystyried yn adroddiad Sefyllfa Natur Blaenau Gwent.

Tabl 14: Statws rhywogaethau a grwpiau rhywogaeth planhigion fasgwlar yng Ngwent Fwyaf

Grŵp	Rhywogaeth		Statws Cadwraeth			Nifer Cofnodion	Data ar gael	Deilliant/Tueddiad
	Enw Cyffredin	Enw Binomaidd	BAP	A7	IUCN			
Planhigion Fasgwlar	Blodau Gwyllt Âr		VAR*	VAR*	VAR*	303	Gwael	Gostwng
	Tegeirian y Waun	<i>Anacamptis morio</i>			NT	162	Gwael	Sefydlog
	Tegeirian Llydanwyrdd Bach	<i>Platanthera bifolia</i>	✓	✓	VU	18	Gwael	Gostwng
	Clychlys Ymledol	<i>Campanula patula</i>	✓	✓	CR	20	Gwael	Gostwng

Tabl 15: Statws grwpiau rhywogaeth ffyngau dethol yng Ngwent Fwyaf

Grŵp	Rhywogaeth		Statws Cadwraeth			Nifer Cofnodion	Data ar gael	Deilliant/Tueddiad
	Enw Cyffredin	Enw Binomaidd	BAP	A7	IUCN			
Ffyngau	Ffyngau Pren Mawr Ffawydd		VAR*		VAR*	45	Gwael	Aneglur
	Ffyngau Pren Marw Derw		VAR*	VAR*	VAR*	211	Cymedrol	Aneglur
	Ffyngau Cap Cwyr Glaswelltir		VAR*	VAR*	VAR*	3242	Da	Aneglur

Tabl 16: Statws rhywogaethau a grwpiau rhywogaeth dehol cennau a bryoffotau yng Ngwent Fwyaf

Grŵp	Rhywogaeth		Statws Cadwraeth			Nifer Cofnodion	Data ar gael	Deilliant/Tueddiad
	Enw Cyffredin	Enw Binomaidd	BAP	A7	IUCN			
Cennau a Bryoffytau	Bryoffytau Âr		VAR*	VAR*	VAR*	112	Da	Aneglur
	Mwsogl Gwyddelig	<i>Ephemerum hibericum</i>				1	Gwael	Aneglur
	Bryoffytau Epiffytig		VAR*	VAR*		881	Da	Cynyddu
	Mwsogl Llifogydd	<i>Myrinia pulvinata</i>				7	Gwael	Gostwng
	Bryoffytau Calchfaen		VAR*	VAR*		264	Cymedrol	Aneglur
	Mwsoglau Teils To Carreg				VAR*	55	Da	Gostwng
	Cennau Sensitif i Nitrogen		VAR*	VAR*		459	Cymedrol	Aneglur

Tabl 17: Statws rhywogaethau goresgynnol brodorol (INNS) ac afiechydon plahigion yng Ngwent Fwyaf

Grŵp	Rhywogaeth		Statws Cadwraeth			Nifer Cofnodion	Data ar gael	Deilliant/Tueddiad
	Enw Cyffredin	Enw Binomaidd	BAP	A7	IUCN			
INNS ac afiechydon planhigion	Clefyd Coed Ynn	<i>Hymenoscyphus fraxineus</i>				8	Gwael	Cael eu Rheoli
	Efwr Enfawr	<i>Heracleum mantegazzianum</i>				206	Cymedrol	Cael eu Rheoli
	Ffromlys Chwarennog	<i>Impatiens glandulifera</i>				1034	Cymedrol	Cael eu Rheoli
	Clymog Japan	<i>Fallopia japonica</i>				2617	Da	Cael eu Rheoli
	Cimwch Afon Arwyddol	<i>Pacifastacus leniusculus</i>				12	Gwael	Cael eu Rheoli

All of the INNS and plant diseases mentioned in the GGSon are subject to extensive management programmes across the Greater Gwent area. As a result, they have been described as ‘managed’ for the purposes of the GGNRAP.

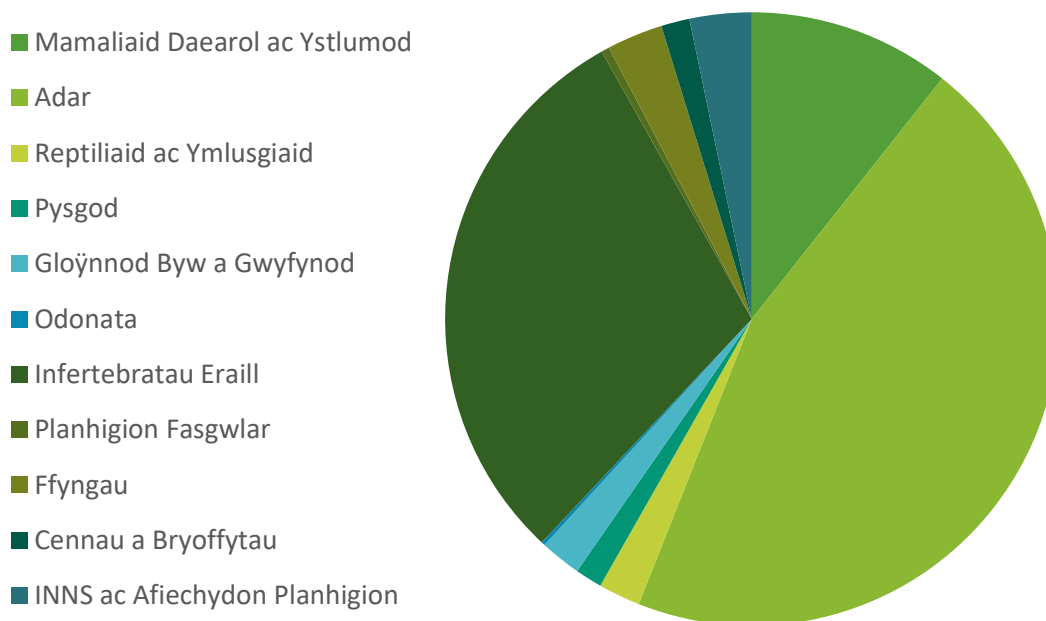
Dadansoddiad Data:

Mae Sefyllfa Natur Gwent Fwyaf yn dadansoddi nifer fawr o gofnodion a data sydd ar gael eisoes i asesu statws a thueddiadau 100 rhywogaeth ar draws Gwent Fwyaf. Oherwydd grwpio rhai rhywogaethau yn grŵp rhywogaeth, mae'r adroddiad yn cynrychioli dros 500 rhywogaeth unigol, a gynrychiolir fel 100 stori wahanol y rhywogaethau a'r grwpiau rhywogaeth hyn.

Gellir gweld cyfanswm nifer y cofnodion yn Nhabl 18 a Ffigur 17, ac mae'r data oedd ar gael i'w weld yn nhabl 19.

Tabl 18: Nifer cofnodion a ddadansoddwyd yn Sefyllfa Natur Gwent Fwyaf

Grŵp	Nifer cofnodion	Canran cyfanswm cofnodion (%)
Mamaliaid Daearol ac Ystumod	12642	10.66
Adar	53786	45.35
Reptiliaid ac Ymlusgiaid	2622	2.21
Pysgod	1690	1.43
Gloynnod Byw a Gwyfynod	2574	2.17
Odonata	223	0.19
Infertebratau Eraill	35400	29.85
Planhigion Fasgwlar	503	0.42
Ffyngau	3498	2.95
Cennau a Bryoffytau	1779	1.50
INNS ac Afiechydon Planhigion	3877	3.27
CYFANSWM	118594	



Ffigur 17: Canran cyfanswm cofnodion yn ôl grŵp tacsonomig

Tabl 19: Data oedd ar gael ar gyfer cofnodion rhywogaethau a grwpiau rhywogaethau a ddadansoddwyd yn Sefyllfa Natur Gwent Fwyaf

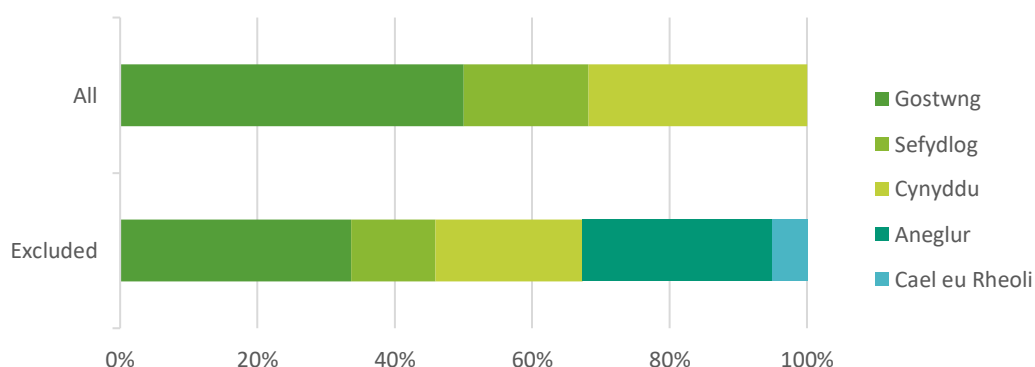
Data ar gael	Nifer rhywogaethau/ grwpiau rhywogaeth	Canran rhywogaethau/ grwpiau rhywogaeth (%)
Gwael	39	39.8
Cymedrol	27	27.6
Da	32	32.7
CYFANSWM	98	

Wrth edrych ar y tueddiadau cyffredinol, disgrifiwyd rhywogaethau fel bod yn gostwng, yn sefydlog neu'n cynyddu. Lle'r oedd data yn amhendant defnyddiwyd dynodiad 'Aneglur' wrth grynhai canfyddiadau Sefyllfa Natur Gwent Fwyaf. Ar gyfer rhywogaethau goresgynnol anfrodorol, defnyddiwyd y dynodiad 'Cael eu Rheoli'. Drwyddi draw, canfuwyd bod poblogaeth 33.7% o'r rhywogaethau a ddadansoddwyd yn dirywio, 12.2% yn cael eu hystyried yn sefydlog a 21.4% yn dangos cynnydd mewn niferoedd. Mae'n werth nodi mai data amhendant oedd gan 27% o rywogaethau a grwpiau rhywogaeth, gan olygu fod y tueddiadau poblogaeth a deilliannau yn cael eu dynodi yn aneglur.

Tabl 20: Tueddiadau cyffredinol mewn poblogaeth rhywogaethau a grwpiau rhywogaeth yn Sefyllfa Natur Gwent Fwyaf

Tueddiadau/Deilliannau	Nifer rhywogaethau/ grwpiau rhywogaeth	Canran rhywogaethau/ grwpiau rhywogaeth (%)
Gostwng	33	33.7
Sefydlog	12	12.2
Cynyddu	21	21.4
Aneglur	27	27.6
Cael eu Rheoli	5	5.1
CYFANSWM	98	

Os caiff y rhywogaethau a'r grwpiau rhywogaeth sy'n dangos tueddiadau a deilliannau aneglur a hefyd Cael eu Rheoli eu heithrio o'r dadansoddiadau data, gwelwn o'r rhywogaethau gyda data digonol fod 50% yn dangos dirywiad mewn poblogaeth, 18.2% yn sefydlog a 31.8% wedi dangos tueddiad cynyddol (gweler ffigur 17).

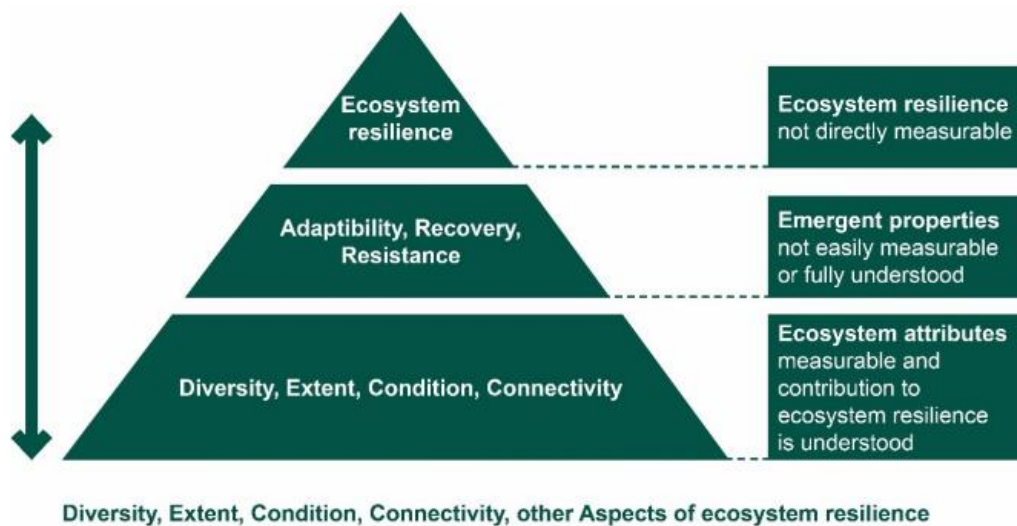


Ffigur 18: Tueddiadau poblogaeth y 100 rhywogaeth a grwpiau rhywogaeth a ddadansoddwyd yn Sefyllfa Natur Gwent Fwyaf

Atodiad 2: Cydnerthedd Ecosystemau a Gwasanaethau Ecosystemau

Cydnerthedd Ecosystemau:

Yn unol gyda chylchoedd polisi yng Nghymru, cyhoeddodd Cyfoeth Naturiol Cymru ail adroddiad Sefyllfa Adnoddau Naturiol gan adeiladu ar asesiadau o adnoddau naturiol o fewn Cymru, y Deyrnas Unedig a'r byd yn ehangach. Roedd SoNaRR2020 yn asesu cydnerthedd ecosystemau yng Nghymru yn defnyddio fframwaith DECCA:

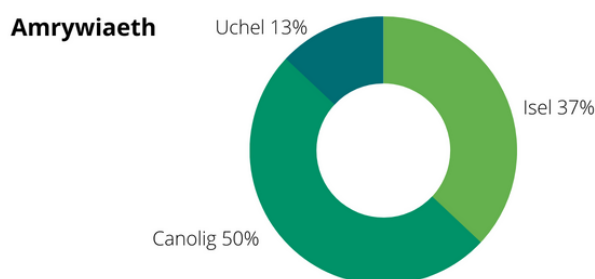


Ffigur 19: Fframwaith DECCA

Mae DECCA yn sefyll am amrywiaeth, maint, cyflwr a chysylltedd ac agweddau eraill cydnerthedd ecosystemau. Cafodd pob un o bedair nodwedd ecosystemau a aseswyd yn SoNaRR 2020 a'u crynhoi islaw, gyda'r canfyddiadau'n codi pryderon,⁴⁵ Ychydig o gydnerthedd yn y pedair nodwedd ecosystemau a ddengys llawer o'n ecosystemau:

Amrywiaeth

Mae amrywiaeth yn bwysig ar bob lefel a maint, o'r lefel enynnol i'r tirwedd. Mae amrywiaeth yn hollbwysig wrth gefnogi swyddogaethau a phrosesau cymhleth ecosystemau ac yn galluogi organebau ac ecosystemau i addasu i newid.



Ffigur 20: Statws amrywiaeth yng nghynefinoedd Cymru y gellir casglu cydnerthedd ohono (o SoNaRR 2020)

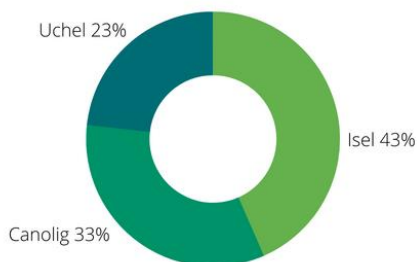
Mae SoNaRR2020 yn crynhoi bod y rhan fwyaf o gynefinoedd yng Nghymru wedi gweld gostyngiad yn eu hamrywiaeth yn y ganrif ddiwethaf, gan ddangos nad ydynt yn gydnerth i newid. Credir fod dirywiad parhaus mewn amrywiaeth yn arwain at chwalfa unrhyw un o'r gwasanaethau ecosystem y mae'r cynefinoedd hyn yn eu darparu.

⁴⁵ [Assesiad o gyflawniad Nod 2 Adroddiad SMNR 2: Ecosystemau cydnerth \(cyfoethnaturiol.cymru\)](#)

Maint

Mae maint ecosystem yn effeithio'n uniongyrchol ar ei gallu i addasu i newid, sicrhau adferiad o darfu ac i ymwrthod ystod o bwysau'r dyfodol. Po leiaf y cynefin, y lleiaf o rywogaethau ac unigolion o fewn rhywogaeth y gall eu cefnogi, gan arwain at golled mewn bioamrywiaeth.

Maint



Ffigur 21: Statws maint yng nghyfeirnod Cymru y gellir casglu cydnerthedd ohono (o SoNaRR2020)

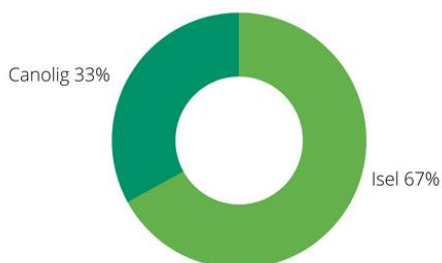
Mae dirywio a cholli cynefinoedd wedi arwain at i gyfran fawr o gynefinoedd gal eu hasesu fel bod â maint isel.

Daw SoNaRR2020 i'r casgliad am yr angen i greu ac adfer cynefinoedd i liniaru effeithiau'r colledion hanesyddol hyn, ac yn nodi fod cyfradd colled wedi arafu ar gyfer rhai mathau o gynefinoedd.

Cyflwr

Caiff cyflwr ecosystem ei benderfynu gan y ffactorau biotig (biolegol) ac abiotig (amgylcheddol) sy'n gysylltiedig gyda chynefin neu rywogaeth. Mae pwysau lluosog a chymhleth yn effeithio ar gyflwr ecosystemau a chynefinoedd gan weithredu fel ymyriadau tymor byr a thymor hirach.

Cyflwr



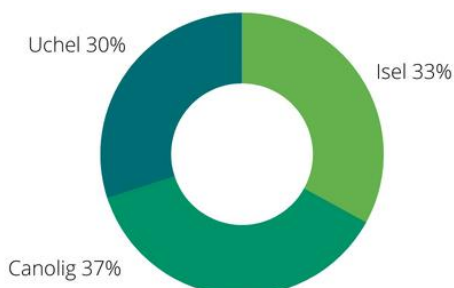
Ffigur 22: Statws cyflwr yng nghyfeirnod Cymru y gellir casglu cydnerthedd ohono (o SoNaRR2020)

Mae newidiadau cyfredol a hanesyddol mewn defnydd tir yn parhau i effeithio ar gyflwr cynefinoedd. Roedd asesiad cyflwr cynefinoedd yn SoNaRR2020 yn ystyried ffactorau biolegol ac amgylcheddol yn gysylltiedig gyda'r cynefinoedd a'r rhywogaethau a aseswyd. Daethpwyd i'r casgliad na fedrid rhoi unrhyw gynefin yng nghategori statws 'uchel', gan olygu bod cydnerthedd yn isel.

Cysylltedd

Mae cysylltedd yn disgrifio'r cysylltiadau rhwng ac o fewn gwahanol rywogaethau, cynefinoedd neu ecosystemau. Mae ffactorau amgylcheddol hefyd yn dylanwadu ar gysylltedd. Yng nghyswllt rhywogaethau gwahanol, mae cysylltedd yn cyfeirio at y pellter cymharol y gall rhywogaethau symud i fwydo, bridio a chwblhau cylchoedd oes.

Cystylltedd



Ffigur 23: Statws cysylltedd yng nghyfeirnod Cymru y gellir casglu cydnerthedd ohono (o SoNaRR2020)

Daeth SoNaRR2020 i'r casgliad fod arferion rheoli tir a dŵr wedi gostwng y cysylltedd rhwng cynefinoedd. Caiff y cysylltedd hwn ei weld yr isaf mewn cynefinoedd tir isel, oherwydd faint o dir a gaiff ei reoli'n ddwys a cholli cynefinoedd lled-naturiol.

Dengys canfyddiadau'r SoNaRR nad yw ein hecosystemau yng Nghymru yn gydnerth, a dangosir hynny gan werthoedd isel mewn amrywiaeth, maint, cyflwr a chysylltedd.⁴⁶ Ymhellach i hyn mae Cyfoeth Naturiol Cymru wedi dynodi pum cyfle ar gyfer gweithredu i wella cydnerthedd ecosystemau o fewn Cymru:

Tabl 21: Pum cyfle ar gyfer gweithredu i wella cydnerthedd ecosystemau a ddynodir gan Cyfoeth Naturiol Cymru yn SoNaRR2020⁴⁷

Datblygu asesiad o gydnerthedd ecosystem	Mae'n gymhleth asesu cydnerthedd ecosystemau ac ychydig o offerynnau neu ddulliau perthnasol a gyhoeddwyd sydd ar gael i fesur cydnerthedd ecosystemau ar raddfa genedlaethol.
Rheoli ecosystemau yn effeithlon	Gellir gwella cydnerthedd ecolegol drwy gynnal a gwella cynefinoedd a rhywogaethau i hybu adferiad bioamrywiaeth ac adfer gweithrediad ecosystemau.
Adeiladu ar fframwaith polisi Cymru	Mae gan Gymru eisoes fframwaith polisi i hyrwyddo lle iach a chydnerthedd ar gyfer pobl a natur. Wrth weithredu Deddfau Cenedlaethau'r Dyfodol, yr Amgylchedd a Chynllunio, mae llawer o gyfleoedd i ddilyn uchelgais Cymru ar gyfer datblygu cynaliadwy.
Gwella Rheoleiddio	Mae cydnerthedd ecosystemau yn dibynnu ar reoleiddio gweithgareddau sy'n gweithredu fel pwysau ar yr amgylchedd. Mae mesurau rheoli yn eu lle i reoleiddio'r gweithgareddau hyn, ond mae angen sicrhau y cânt eu gweithredu mewn modd cyson gyda'r nod o reoli adnoddau naturiol mewn modd cynaliadwy.
Adeiladu ymgysylltiad ehangach	Mae angen ymrwymiad i newid trawsnewidiol gan bob rhan o gymdeithas. Gellir cyflawni hyn drwy ymgysylltu ehangach a chydweithio ar bwysigrwydd datrysiadau seiliedig ar natur, hyrwyddo a mabwysiadu arfer da, ac ymyriadau polisi mwy integredig.

Gwasanaethau Ecosystem

Mae gwasanaethau ecosystem yn derm a ddefnyddir i ddisgrifio'r amrywiaeth o wasanaethau mae'r amgylchedd yn eu darparu i ni. Mae ecosystemau yn rhoi ystod eang o wasanaethau ecosystem, sy'n creu buddion sy'n cysylltu gyda'n hadnoddau naturiol a'n llesiant.⁴⁸ Drwy sicrhau ein bod yn rheoli adnoddau naturiol ein ecosystemau yn effeithlon, gallwn sicrhau cynnydd tuag at nodau llesiant Deddf Llesiant Cenedlaethau'r Dyfodol 2015.⁴⁹

Mae'r gwasanaethau hyn yn hollol ddibynnol ar y prosesau sy'n digwydd o fewn systemau a seiliwyd ar fioamrywiaeth. Cânt eu disgrifio fel y buddion a roddir gan ecosystemau sy'n cyfrannu at wneud bywyd dynol yn bosibl a hefyd yn werth ei fyw gan Asesiad Ecosystemau Cenedlaethol y DE (NEA)⁵⁰ a chyfeirir ato weithiau fel "Cyfalaf Naturiol"⁵¹ Nododd Asesiad Ecosystemau y Mileniwm (NEA) a'r NEA bedwar categori o wasanaethau ecosystem, a ddisgrifir yn Nhabl 22:

⁴⁶ [Cyfoeth Naturiol Cymru / SoNaRR2020: Ecosystemau yn gydnerth i newid a ddisgwylir a newid na chafodd ei ragweld](#)

⁴⁷ [Cyfoeth Naturiol Cymru / SoNaRR2020: Ecosystemau yn gydnerth i newid a ddisgwylir a newid na chafodd ei ragweld](#)

⁴⁸ [PENNOD 5: GWASANAETHAU ECOSYSTEMA LLESIANT \(cyfoethnaturiol.cymru\)](#)

⁴⁹ [Deddf Llesiant Cenedlaethau'r Dyfodol \(Cymru\) 2015 \(legislation.gov.uk\)](#)

⁵⁰ [UK NEA \(unep-wcmc.org\)](#)

⁵¹ [Ecosystem services - nature's benefits | NatureScot](#)

Tabl 22: Crynodeb o wasanaethau ecosystemau fel y'u disgrifiwyd gan Katy Orford, Gwasanaeth Ymchwil Cynulliad Cenedlaethol Cymru⁵²

Gwasanaethau cefnogi:	gwasanaethau ecosystem "sydd eu hangen ar gyfer cynhyrchu pob gwasanaeth ecosystem arall" yn cynnwys ffurfio pridd, cylchu maethion, cynhyrchu sylfaenol
Gwasanaethau darparu:	"cynnyrch a geir o ecosystemau" yn cynnwys bwyd, dŵr croyw, pren tanwydd, ffibrau, biogemegau, adnoddau genynnol
Gwasanaethau rheoleiddio:	"buddion a geir o reoleiddio prosesau ecosystem" yn cynnwys rheoleiddio hinsawdd, rheoleiddio afiechyd, rheoleiddio dŵr, puro dŵr, peillio
Gwasanaethau diwylliannol:	"buddion ansylweddol a geir o systemau" yn cynnwys ysbrydol a chrefyddol, hamdden ac ecotwristiaeth, esthegol, ysbrydoledig, addysgol, naws o le."

Dylid nodi y caiff 'gwasanaethau cefnogi' yn aml eu hystyried fel sail ar gyfer gwasanaethau y tri chategori arall.⁵³ Caiff gwasanaethau ecosystem eu diffinio yn nhermau eu buddion i bobl, felly dylid nodi fod gwasanaethau ecosystem yn ddibynol ar gyd-destun.⁵⁴

Rhoddwyd mwy o sylw mewn blynyddoedd diweddar i gyfrif gwerth ariannol gwasanaethau ecosystem yng Nghymru. O'r pedwar categori, gwasanaethau Diwylliannol yw'r rhai symlaf i'w hasesu. Mae hyn oherwydd yr incwm uniongyrchol a geir o dwristiaeth a gweithgareddau hamdden. Dywedodd Adroddiad Technegol NEA y Deyrnas Unedig y daw'r diwydiant twristiaeth â £753 miliwn y flwyddyn i Gymru ar gyfartaledd, ac amcangyfrifir fod ei effaith ehangach tua £4.2 biliwn yn 2007. Ymhellach, gellir gwneud gwerthusiadau anuniongyrchol, tebyg i beillio cnydau bwyd a amcangyfrifir i fod yn werth £125 biliwn y flwyddyn yn fyd-eang.⁵⁵

Mae ecosystemau a'r gwasanaethau ecosystem dilynol wedi newid yn y 60 mlynedd ddiwethaf, a gaiff eu gyrru gan newidiadau mewn cymdeithas, defnydd tir amgylcheddol a newid hinsawdd.⁵⁶ I sicrhau fod ein ecosystemau yn gydnerth ac yn medru cyfrannu gwasanaethau ecosystem, mae'n rhaid i dir a hefyd adnoddau naturiol gael eu rheoli mewn modd priodol. Lle nad yw cynefinoedd blaenoriaeth a thir hyfyw yn eiddo cyrff cyhoeddus, mae cyfle ar gyfer Taliad am Wasanaethau Ecosystem (PES).

Mae PES yn gytundeb gwirfoddol neu drafodiad rhwng prynwr a darparrydd. Mae'r prynwr, yn aml yn gorff cyhoeddus, yn talu i ddarparrydd am wasanaeth ecosystem penodol, ar yr amod y caiff y gwasanaeth ei ddarparu. Mae Llywodraeth Cymru wedi paratoi canllawiau am weithredu system PES,⁵⁷ yn cynnwys cyflwyniad o sut mae cynlluniau PES yn gweithio, eu heriau a'r cyfleoedd a roddant.⁵⁸

⁵² [Beth yw 'gwasanaethau ecosystem'? \(senedd.wales\)](#)

⁵³ [Beth yw 'gwasanaethau ecosystem'? \(senedd.wales\)](#)

⁵⁴ [UK NEA \(unep-wcmc.org\)](#)

⁵⁵ [Beth yw 'gwasanaethau ecosystem'? \(senedd.wales\)](#)

⁵⁶ [Partneriaeth Bioamrywiaeth Cymru – Rheoli Adnoddau Naturiol \(biodiversitywales.org.uk\)](#)

⁵⁷ [Talu am wasanaethau ecosystem \(PES\) | LLYW.CYMRU](#)

⁵⁸ [Taliadau am Wasanaethau Ecosystem \(PES\): Cyflwyniad dechreuol Z LLYW.CYMRU](#)

Atodiad 3: Crynodeb o ddeddfwriaeth

*Deddf Llesiant Cenedlaethau'r Dyfodol*⁵⁹

Mae Deddf Llesiant Cenedlaethau'r Dyfodol (2015) yn edrych ar wella llesiant economaidd, cymdeithasol, diwylliannol ac amgylcheddol Cymru. Mae'r Ddeddf yn sefydlu Byrddau Gwasanaethau Cyhoeddus ar gyfer pob awdurdod lleol yng Nghymru, sydd yn eu tro yn gyfrifol am ddatblygu cynaliadwy, yn unol gyda nodau'r ddeddf, yn eu hardaloedd. Mae'r Ddeddf yn canolbwyntio ar hyrwyddo datblygu cynaliadwy.

Mae pump rhan i'r Ddeddf:

- Cyflwyniad
- Gwella Llesiant
- Comisiynydd Cenedlaethau'r Dyfodol Cymru
- Byrddau Gwasanaethau Cyhoeddus
- Darpariaethau terfynol

O'r pump rhan, Rhan 2 yw'r mwyaf perthnasol yn nhermau adfer ar draws Gwent Fwyaf.

Rhan 2: Gwella Llesiant

Mae chwe maes yn y rhan yma o Ddeddf Llesiant Cenedlaethau'r Dyfodol 2015. Mae'r maes cyntaf yn cynnwys adrannau 2-6 ac yn canolbwyntio ar egwyddor datblygu cynaliadwy a'r ddyletswydd llesiant sydd ar gyrrff cyhoeddus. Mae Adran 2 yn diffinio datblygu cynaliadwy fel:

*Y broses o wella llesiant economaidd, cymdeithasol, amgylcheddol a diwylliannol Cymru drwy weithredu, yn unol â'r egwyddor datblygu cynaliadwy, gan anelu at gyrraedd y nodau llesiant.*⁶⁰

Mae Adran 3 yn disgrifio'r ddyletswydd llesiant ar gyrrff cyhoeddus. Yn ogystal â'r ddyletswydd llesiant, mae'n ofynnol i bob corff cyhoeddus sicrhau datblygu cynaliadwy. Mae'n rhaid i hyn gynnwys gosod nodau llesiant sy'n cyfrannu at gyflawni'r nodau llesiant a chymryd camau rhesymol i sicrhau y caiff yr amcanion eu diwallu. Mae hyn yn berthnasol i bob corff cyhoeddus yng Nghymru, p'un ai ydynt yn gweithio'n genedlaethol, yn rhanbarthol neu'n lleol.

Mae Adran 4 y Ddeddf yn sefydlu saith nod llesiant:

Tabl 23: Y saith nod llesiant a nodir yn Neddf Llesiant Cenedlaethau'r Dyfodol 2015

Nod	Disgrifiad
Cymru lewyrchus	Cymdeithas arloesol, gynhyrchiol, carbon isel sy'n cydnabod y terfynau sydd ar yr amgylchedd byd-eang ac sydd, o ganlyniad, yn defnyddio adnoddau mewn modd effeithlon a chymesur (gan gynnwys gweithredu ar newid yn yr hinsawdd); ac sy'n datblygu poblogaeth fedrus ac addysgedig mewn economi sy'n cynhyrchu cyfoeth ac yn cynnig cyfleoedd cyflogaeth, gan ganiatáu i bobl fanteisio ar y cyfoeth a gynhyrchir drwy gael gafael ar waith addas.

⁵⁹ [Deddf Llesiant Cenedlaethau'r Dyfodol \(Cymru\) 2015 \(legislation.gov.uk\)](#)

⁶⁰ [Deddf Llesiant Cenedlaethau'r Dyfodol \(Cymru\) 2015 \(legislation.gov.uk\)](#)

Cymru gydnerth	Cenedl sy'n cynnal ac yn gwella amgylchedd naturiol bioamrywiol gydag ecosystemau iach gweithredol sy'n cynnal cydnerthedd cymdeithasol, economaidd ac ecolegol ynghyd â'r gallu i addasu i newid (er enghraifft newid yn yr hinsawdd).
Cymru iachach	Cymdeithas lle mae llesiant corfforol a meddyliol pobl cystal â phosibl a lle deallir dewisiadau ac ymddygiadau sydd o fudd i iechyd yn y dyfodol.
Cymru sy'n fwy cyfartal	Cymdeithas sy'n galluogi pobl i gyflawni eu potensial ni waeth beth fo'u cefndir neu eu hamgylchiadau (gan gynnwys eu cefndir a'u hamgylchiadau cymdeithasol-economaidd).
Cymru o gymunedau cydlynus	Cymunedau atyniadol, hyfyw a diogel sydd â chysylltiadau da.
Cymru â diwylliant bywiog lle mae'r Gymraeg yn ffynnu	Cymdeithas sy'n hyrwyddo ac yn gwarchod diwylliant, treftadaeth a'r Gymraeg ac sy'n annog pobl i gyfranogi yn y celfyddydau, chwaraeon a gweithgareddau hamdden
Cymru sy'n gyfrifol ar lefel fyd-eang	Cenedl sydd, wrth iddi wneud unrhyw beth i wella llesiant, cymdeithasol, amgylcheddol a diwylliannol Cymru, yn ystyried a allai gwneud peth o'r fath gyfrannu'n gadarnhaol at lesiant byd-eang.

Mae Adran 5 yn rhoi manylion pellach ar yr egwyddor datblygu cynaliadwy:

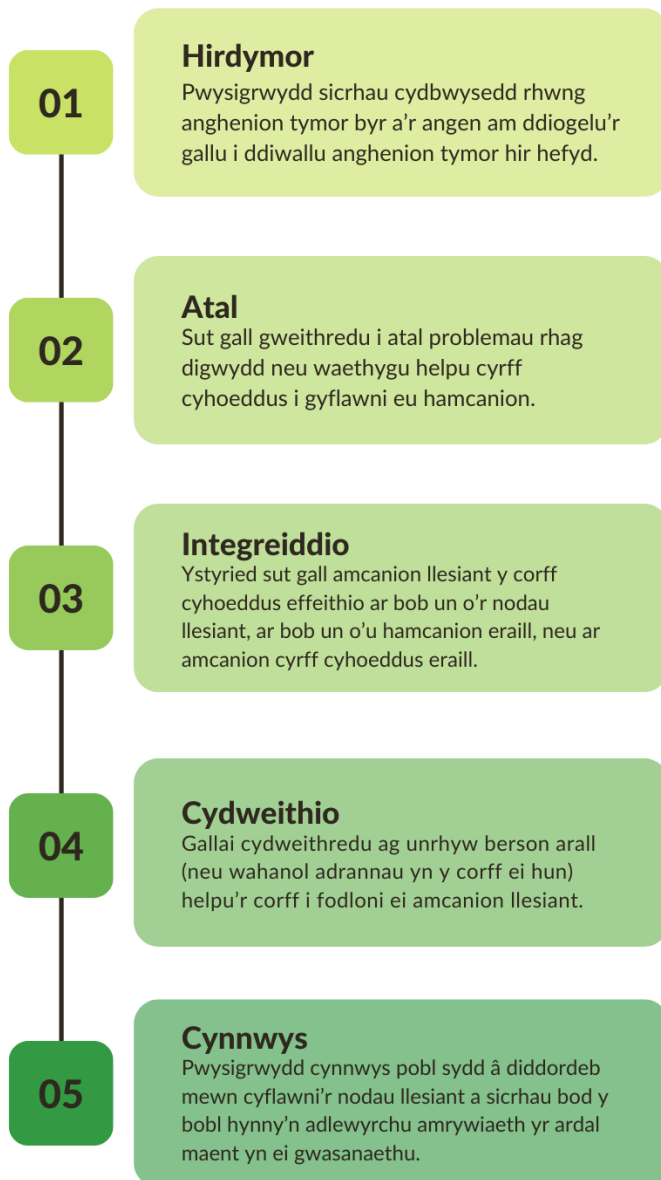
Mae "yn unol â'r egwyddor datblygu cynaliadwy" yn golygu bod yn rhaid i'r corff weithredu mewn modd sy'n ceisio sicrhau bod anghenion y presennol yn cael eu diwallu heb beryglu gallu cenedlaethau'r dyfodol i ddiwallu eu hanghenion hwythau".⁶¹

Mae'r Ddeddf yn sefydlu'r pum ffordd o weithio a gynlluniwyd i helpu cyrff cyhoeddus i weithredu yn unol ag egwyddor datblygu cynaliadwy.

Mae Adran 6 yn diffinio beth a olygir gan gorff cyhoeddus o fewn Cymru:

- *Gweinidogion Cymru*
- *Awdurdod Lleol*
- *Cydbwyllgor corfforedig*
- *Bwrdd Iechyd Lleol*
- *Ymddiriedolaethau dilynol y GIG* —
 - *Iechyd Cyhoeddus Cymru*
 - *Felindre*.
- *Awdurdod Parc Cenedlaethol ar gyfer Parciau Cenedlaethol yng Nghymru*
- *Gwasanaeth tân ac ac achub yng Nghymru*
- *Cyfoeth Naturiol Cymru*
- *Cyngor Cyllido Addysg Uwch Cymru*
- *Cyngor Celfyddydau Cymru*
- *Cyngor Chwaraeon Cymru*
- *Llyfrgell Genedlaethol Cymru*
- *Amgueddfa Cymru*.

⁶¹ [Deddf Llesiant Cenedlaethau'r Dyfodol \(Cymru\) 2015 \(legislation.gov.uk\)](https://legislation.gov.uk)



Er mai adrannau 2-6 yw'r rhai mwyaf perthnasol i'r Cynllun Gweithredu hwn, mae adrannau eraill yn bwysig.

Mae Adran 7 yn rhoi arweiniad ar osod a chyhoeddi amcanion llesiant gan gyrff cyhoeddus yng Nghymru yn unol ag egwyddor datblygu cynaliadwy.

Wrth osod yr amcanion, mae'n rhaid i gyrff cyhoeddus roi a chyhoeddi datganiad yn esbonio:

- Sut mae'r gwahanol amcanion llesiant yn cyfrannu at gyflawni nodau llesiant.
- Pam y gosododd y cyrff cyhoeddus yr amcanion, yn cynnwys sut mae'n cynnig cynnwys pobl o ddiddordeb sy'n adlewyrchu amrywiaeth y boblogaeth.
- Y camau y mae'r corff cyhoeddus yn cynnig eu cymryd er mwyn diwallu'r amcanion.
- Amserlen y corff cyhoeddus ar gyfer gyflawni ei amcan.
- Unrhyw wybodaeth bellach a all fod yn briodol am yr amcan.⁶²

Ffigur 24: Y pump ffordd o weithio a sefydlir yn Neddf Llesiant Cenedlaethau'r Dyfodol 20152015

Mae Adran 10 yn crynhoi'r angen am ddangosyddion cenedlaethol i fesur cynnydd tuag at y saith nod llesiant. Cafodd y 50 dangosydd cenedlaethol eu cyflwyno gerbron y Senedd yn 2021.⁶³ Gellir defnyddio'r dangosyddion hyn i fesur cynnydd ar fwy nag un o'r saith nod llesiant. Caiff cerrig milltir hefyd eu gosod yng nghyswllt y dangosyddion cenedlaethol sy'n cynorthwyo wrth fesur y cynnydd a wnaed ar y nodau. Adeg ysgrifennu hyn, caiff y cerrig milltir cenedlaethol eu mesur ar ddangosyddion cenedlaethol 5, 8, 14, 17, 21, 22, 37 a 41 (gweler Tablau 24 a 25)

Yn 2021 rhoddodd adroddiad blynyddol Llesiant Cymru ddiweddariad ar y cynnydd a wnaed tuag at gyflawni'r nodau llesiant yng Nghymru.⁶⁴

⁶² [Deddf Llesiant Cenedlaethau'r Dyfodol \(Cymru\) \(legislation.gov.uk\)](https://legislation.gov.uk)

⁶³ [Dangosyddion llesiant cenedlaethol | LLYW.CYMRU](https://www.llyw.cymru)

⁶⁴ [Llesiant Cymru: 2021 | LLYW.CYMRU](https://www.llyw.cymru)

Tabl 24: Crynodeb o'r dangosyddion cenedlaethol o adroddiad Llesiant Cymru 2021. Addaswyd o ddata ar-lein a gyhoeddwyd gan Lywodraeth Cymru ⁶⁵

Dangosyddion Llesiant Cenedlaethol		Nodau Llesiant							Cerrig Milltir Cenedlaethol
		1	2	3	4	5	6	7	
01	Canran y genedigaethau byw sengl â phwysau geni islaw 2,500g.	.	.	■	■	.	.	.	
02	Disgwyliad oes iach adeg geni gan gynnwys y bwllch rhwng y bobl fwyaf a lleiaf difreintiedig.	.	.	■	■	.	.	.	
03	Canran yr oedolion sydd â dau ymddygiad iach neu fwy o ran eu ffordd o fyw.	.	.	■	■	■	■	.	
04	Lefelau llygredd nitrogen deuocsid (NO2) yn yr aer.	■	■	■	.	.	.	■	
05	Canran y plant sydd â dau ymddygiad iach neu fwy o ran eu ffordd o fyw.	.	.	■	■	■	.	.	✓
06	Mesur o ddatblygiad plant bach.	■	.	.	■	■	■	.	
07	Sgôr 9 pwynt gyfartalog disgyblion wedi'i chapio, gan gynnwys y bwllch rhwng y rhai sy'n gymwys i gael prydau ysgol am ddim a'r rhai nad ydynt yn gymwys.	■	.	.	■	.	■	.	
08	Canran yr oedolion â chymwysterau ar y gwahanol lefelau yn y Fframwaith Cymwysterau Cenedlaethol.	■	.	■	■	.	.	.	✓
09	Gwerth Ychwanegol Gros am bob awr a weithir (o'i gymharu â chyfartaledd y Deyrnas Unedig)	■	
10	Incwm Gwario Gros Aelwydydd y pen.	■	.	■	■	.	.	.	
11	Canran y busnesau sydd wrthi'n arloesi.	■	■	■	
12	Capasiti (mewn MW) yr offer ynni adnewyddadwy sydd wedi'i osod.	■	■	.	.	■	.	■	
13	Crynodeiad carbon a deunydd organig mewn pridd.	■	■	■	
14	Ôl Troed Byd-eang Cymru.	■	■	■	✓
15	Swm y gwastraff a gynhyrchir ac na chaiff ei ailgylchu, y pen	■	■	.	.	■	.	■	
16	Canran y bobl sydd mewn cyflogaeth, sydd ar gontractau parhaol (neu ar gontractau dros dro, ac nad ydynt yn ceisio gwaith parhaol) ac sy'n ennill o leiaf y Cyflog Byw Gwirioneddol.	■	.	■	■	.	.	■	
17	Gwahaniaeth cyflog o ran rhyw, anableded ac ethnigrwydd.	■	.	.	■	.	.	.	✓
18	Canran y bobl sy'n byw mewn aelwydydd mewn tldodi incwm o'i gymharu â chanolrif y Deyrnas Unedig, wedi'i fesur ar gyfer plant, pobl o oedran gweithio a phobl o oedran pensiwn.	■	■	■	■	■	■	■	
19	Canran y bobl sy'n byw ar aelwydydd mewn amddifadedd materol.	■	■	■	■	■	■	■	
20	Canran y gweithwyr y mae eu cyflog yn cael ei bennu gan gydfargeinio.	■	.	■	■	.	.	.	

⁶⁵ [Llesiant Cymru: Dangosyddion cenedlaethol | LLYW.CYMRU](#)

21	Canran y bobl sydd mewn gwaith	■	•	■	■	•	•	•	✓
22	Canran y bobl mewn addysg, cyflogaeth neu hyfforddiant, wedi'i mesur ar gyfer gwahanol grwpiau oedran.	■	•	■	■	■	•	•	✓
23	Y ganran sy'n teimlo'u bod yn gallu dylanwadu ar benderfyniadau sy'n effeithio ar eu hardal leol.	•	•	•	■	■	•	■	
24	Canran y bobl sy'n fodlon ar eu gallu i gyrraedd/cael at y cyfleusterau a'r gwasanaethau y mae eu hangen arnynt.	•	•	■	■	■	•	•	
25	Canran y bobl sy'n teimlo'n ddiogel gartref, wrth gerdded yn yr ardal leol, ac wrth deithio.	•	•	■	■	■	•	•	
26	Canran y bobl sy'n fodlon ar yr ardal leol fel lle i fyw.	•	■	■	•	■	■	•	
27	Canran y bobl sy'n cytuno eu bod yn perthyn i'r ardal; bod pobl o gefndiroedd gwahanol yn cyddynnu'n dda; a bod pobl yn trin ei gilydd â pharch.	•	■	■	■	■	■	■	
28	Canran y bobl sy'n gwirfoddoli.	•	•	•	•	■	■	■	
29	Sgôr llesiant meddyliol cymedrig ar gyfer pobl.	•	•	■	■	•	•	•	
30	Canran y bobl sy'n unig.	•	•	■	■	■	•	•	
31	Canran yr anheddau sydd heb beryglon.	•	■	■	■	■	•	•	
32	Nifer yr unedau eiddo (cartrefi a busnesau) sydd mewn perygl uchel a chanolig o lifogydd sy'n deillio o afonydd a'r môr.	•	■	■	■	■	•	•	
33	Canran yr anheddau â pherfformiad ynni digonol.	■	■	■	•	•	•	■	
34	Nifer yr aelwydydd y llwyddwyd i'w hatal rhag bod yn ddigartref am bob 10,000 o aelwydydd.	■	•	■	■	■	•	•	
35	Canran y bobl sy'n bresennol neu sy'n cyfranogi mewn gweithgareddau ym maes y celfyddydau, diwylliant neu dreftadaeth o leiaf 3 gwaith y flwyddyn.	•	•	■	■	■	■	•	
36	Canran y bobl sy'n siarad Cymraeg yn feunyddiol ac sy'n gallu siarad mwy nag ychydig eiriau o Gymraeg.	•	•	•	•	■	■	■	
37	Nifer y bobl sy'n gallu siarad Cymraeg	•	•	•	•	■	■	■	✓
38	Canran y bobl sy'n cyfranogi mewn gweithgareddau chwaraeon deirgwaith neu fwy yr wythnos.	•	■	■	■	■	■	•	
39	Canran yr amgueddfeydd ac archifau sy'n dal casgliadau archifol/treftadaeth sy'n cyrraedd safonau achredu'r Deyrnas Unedig.	•	•	•	•	•	■	■	
40	Canran yr asedau amgylchedd hanesyddol sydd mewn cyflwr sefydlog neu well.	•	■	•	•	•	■	■	
41	Allryiadau nwyon tŷ gwydr yng Nghymru.	■	■	■	•	•	•	■	✓
42	Allryiadau nwyon tŷ gwydr sydd i'w priodoli i ddefnyddio nwyddau a gwasanaethau byd-eang yng Nghymru.	■	■	■	•	•	•	■	
43	Ardaloedd o ecosystemau iach yng Nghymru.	■	■	■	•	■	■	■	
44	Statws amrywiaeth fiolegol yng Nghymru.	■	■	•	•	■	■	■	
45	Canran y cyrff dŵr wyneb a'r cyrff dŵr daear sy'n cyrraedd statws da neu uchel ar y cyfan.	•	■	■	•	■	■	■	

46	Dinasyddiaeth fyd-eang weithgar yng Nghymru.	■	■	■	■	■	■	■	
47	Canran y bobl sydd â hyder yn y system gyfiawnder.	.	.	.	■	■	.	■	
48	Canran y siwrneiau a wneir ar droed, ar feic neu ar drafndiaeth gyhoeddus.	■	■	■	■	.	.	■	
49	Canran yr aelwydydd sy'n gwario 30% neu fwy o'u hincwm ar gostau mewn perthynas â thai.	■	.	.	■	■	■	.	
50	Statws cynhwysiant digidol.	■	.	.	■	■	.	.	

Mae dogfen dechnegol lawn ar gael ar-lein sy'n cynnwys diffiniadau a disgrifiadau o ffynonellau data.⁶⁶

Tabl 25: Disgrifiad o'r cerrig milltir cenedlaethol o ddogfen Dangosyddion Cenedlaethol a Cherrig Milltir Cenedlaethol Cymrit⁶⁷

Dangosydd Cenedlaethol	Carreg Filtir Genedlaethol
5. Canran y plant sydd â dau ymddygiad iach neu fwy o ran eu ffordd o fyw.	Cynyddu canran y plant sydd â dau ymddygiad iach neu fwy i 94% erbyn 2035 a dros 99% erbyn 2050. .
8. Canran yr oedolion â chymwysterau ar y gwahanol lefelau yn y Fframwaith Cymwysterau Cenedlaethol.	75% o oedolion oedran gwaith Cymru gyda chymwysterau i lefel 3 neu uwch erbyn 2050. Y canran o oedolion gwaith heb unrhyw gymwysterau yn 5% neu is ym mhob awdurdod lleol yng Nghymru erbyn 2050. .
14. Ôl Troed Byd-eang Cymru.	Dim ond ei chyfran deg o adnoddau'r byd y bydd Cymru'n eu defnyddio erbyn 2050.
17. Gwahaniaeth cyflog o ran rhyw, anabledd ac ethnigrwydd.	Dileu'r bwlch cyflog o ran rhyw, anabledd ac ethnigrwydd erbyn 2050.
21. Canran y bobl sydd mewn gwaith	Dileu'r bwlch rhwng y gyfradd cyflogaeth yng Nghymru a'r Deyrnas Unedig erbyn 2050, gyda ffocws ar waith teg a chynyddu cyfranogiad grwpiau a dan-gynrychiolir yn y farchnad lafur.
22. Canran y bobl mewn addysg, cyflogaeth neu hyfforddiant, wedi'i mesur ar gyfer gwahanol grwpiau oedran.	O leiaf 90% o bobl 16-24 oed mewn addysg, cyflogaeth neu hyfforddiant erbyn 2050.
37. Nifer y bobl sy'n gallu siarad Cymraeg.	Miliwn o siaradwyr Cymraeg erbyn 2050.
41. Allyriadau nwyon tŷ gwydr yng Nghymru.	Bydd Cymru yn sicrhau allyriadau nwyon tŷ gwydr sero net erbyn 2050.

⁶⁶ [llesiant-cymru-dangosyddion-cenedlaethol-disgrifiadau-technegol-cysylltiadau-data.xlsx \(live.com\)](https://live.com)

⁶⁷ [dangosyddion-a-cherrig-milltir-cenedlaethol-ar-gyfer-Cymru2021.pdf \(gov.wales\)](https://gov.wales)

Deddf yr Amgylchedd (Cymru) 2016

Mae Deddf yr Amgylchedd (Cymru) yn Ddeddf a wnaed gan Gynulliad Cenedlaethol Cymru fel yr oedd, bellach yn Senedd Cymru. Daeth y Ddeddf i rym yn 2018 ac mae'n rhoi deddfwriaeth ar waith am sut y rheolwn ein hadnoddau naturiol yng Nghymru. Rhannwyd y Ddeddf yn 8 rhan allweddol:

- Rheolaeth gynaliadwy ar adnoddau naturiol
- Newid yn yr hinsawdd
- Codi tâl am fagiau cludo
- Casglu a gwaredu â gwastraff
- Pysgodfeydd ar gyfer pysgod cregyn
- Trwyddedu morol
- Amrywiol
- Cyffredinol

O'r 8 rhan yma, Rhan 1 yw'r mwyaf perthnasol i Gynllun Gweithredu Adnoddau Naturiol Gwent Fwyaf. Mae Rhan 1 Deddf yr Amgylchedd (Cymru) yn rhoi'r fframwaith ar gyfer Rheolaeth Gynaliadwy ar Adnoddau Naturiol. Yn Rhan 1 mae adrannau 1 hyd at 27 y Ddeddf, a gafodd eu grwpio yn ôl y cynnwys y cyfeiriant ato. Islaw mae crynodeb o'r adrannau allweddol sy'n gysylltiedig â'r Cynllun Gweithredu a'r maes ehangach o waith.⁶⁸

Adran 6: Dyletswydd bioamrywiaeth a chydnerthedd ecosystemau

Mae adran 6 Rheolaeth Gynaliadwy ar Adnoddau Naturiol yn rhoi dyletswydd bioamrywiaeth a chydnerthedd ecosystemau ar gyrff cyhoeddus sy'n gweithredu yng nghyswllt Cymru. Dywed Is-adran 1:

*Rhaid i awdurdod cyhoeddus geisio cynnal a gwella bioamrywiaeth wrth arfer swyddogaethau mewn perthynas â Chymru, ac wrth wneud hynny hyrwyddo cydnerthedd ecosystemau, i'r graddau y bo hynny'n gyson ag arfer y swyddogaethau hynny'n briodol.*⁶⁹

Mae'r ddeddf yn nodi fod yn rhaid i awdurdodau cyhoeddus roi ystyriaeth i gydnerthedd ecosystemau, gan roi sylw neilltuol i'r agweddau dilynol:⁷⁰

1. Amrywiaeth rhwng ac o fewn ecosystemau
2. Y cysylltiadau rhwng ac o fewn ecosystemau
3. Maint ecosystemau
4. Cyflwr ecosystemau (yn cynnwys eu strwythur a'u gweithrediad)
5. Addasrwydd ecosystemau.

Mae Adran 6 hefyd yn disgrifio'r ddyletswydd sydd gan gyrff cyhoeddus i weithredu yng nghyswllt y rhestri bioamrywiaeth a gyhoeddir yn Adran 7 y Ddeddf, y SoNaRR ac unrhyw ddatganiadau ardal perthnasol (gweler islaw). Mae'n ddyletswydd ar gyrff cyhoeddus i gyhoeddi cynllun yn nodi'r hyn y mae'n cynnig ei wneud i gydymffurfio gydag is-adran 1. Roedd pob corff cyhoeddus i gynhyrchu'r cynllun cyntaf hwn erbyn diwedd 2019 i gydymffurfio gydag is-adran 1. Mae'r Ddeddf yn nodi'r gofyniad ar gyrff cyhoeddus i gynhyrchu cynllun Adran 6 a'i ddiweddarau bob tair blynedd. Roedd yr adroddiadau cyntaf i fod yn barod yn 2019, gydag adroddiadau diweddarau erbyn diwedd y flwyddyn

⁶⁸ [Deddf yr Amgylchedd \(Cymru\) 2016 \(legislation.gov.uk\)](https://legislation.gov.uk)

⁶⁹ [Partneriaeth Bioamrywiaeth Cymru – Adran 6 \(biodiversitywales.org.uk\)](https://biodiversitywales.org.uk)

⁷⁰ [Deddf yr Amgylchedd \(Cymru\) 2016 \(legislation.gov.uk\)](https://legislation.gov.uk)

galendr bresennol, 2022. Mae'n rhaid i'r adroddiad diweddarau gynnwys yr hyn a wnaeth y corff cyhoeddus i gydymffurfio ag is-adran 1.

Adran 7: Rhestr bioamrywiaeth a dyletswydd i gymryd camau i gynnal a gwella bioamrywiaeth

Mae Adran 7 yr SMNR yn ymwneud â chynhyrchu a chyhoeddi rhestr o organebau byw a mathau cynefin Cymru, sydd yn hollbwysig ar gyfer gwella bioamrywiaeth Cymru. Cyn cyhoeddi'r rhestr, mae'n ofynnol i Lywodraeth Cymru ymgynghori â Cyfoeth Naturiol Cymru am ba organebau a phrif gynefinoedd a gaiff eu rhestru. Mae Adran 7 yn disgrifio sut mae'n rhaid i weinidogion gymryd pob cam rhesymol wrth lunio'r rhestr hyn i gynnal a gwella'r organebau a'r mathau cynefin a gynhwysir.

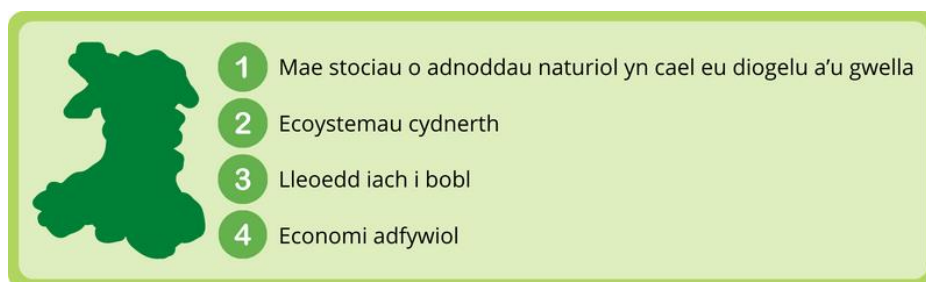
Mae Adran 7 yn disodli'r ddyletswydd yn Adran 14 yn Neddff Amgylchedd Naturiol a Chymunedau Wledig 2006. Roedd y Ddeddf honno wedi llunio rhestr bioamrywiaeth a chamau gweithredu dechreuol, a ddefnyddiwyd fel y sail ar gyfer y rhestr bioamrywiaeth adran 7. Mae rhestr rhywogaethau blaenoriaeth a chynefinoedd blaenoriaeth Adran 7 ar gael ar-lein ac ar gael yn rhwydd ar wefan Partneriaeth Bioamrywiaeth Cymru.⁷¹

Adroddiad Sefyllfa Adnoddau Naturiol (SoNaRR)

Rhoddodd Deddf yr Amgylchedd (Cymru) 2018 ddyletswydd ar Cyfoeth Naturiol Cymru i baratoi Adroddiad Sefyllfa Adnoddau Naturiol fel rhan o'r adroddiad Rheolaeth Gynaliadwy ar Adnoddau Naturiol. Mae'r adroddiad yn asesu i ba raddau y mae rheolaeth gynaliadwy adnoddau Cymru yn cael ei gyflawni, yn cynnwys asesiad o fioamrywiaeth.⁷²

Cynhyrchwyd y SoNaRR cyntaf yn 2016 ac mae'n cydnabod yr her y mae newid yn yr hinsawdd yn ei achosi i reolaeth gynaliadwy adnoddau naturiol o fewn Cymru. Fel rhan o Ddeddf yr Amgylchedd (Cymru) 2016, mae'n rhaid i Cyfoeth Naturiol Cymru gyhoeddi adroddiad cyn diwedd y flwyddyn galendr cyn blwyddyn lle cynhelir etholiad cyffredinol cyffredin. Roedd hyn yn golygu bod ail adroddiad i'w gynhyrchu yn 2020, fodd bynnag oherwydd yr anawsterau a achoswyd gan bandemig Covid-19, cytunwyd y cyhoeddiad yr adroddiad mewn camau rhwng mis Chwefror 2020 a mis Mawrth 2021.⁷³

Mae ail Adroddiad Sefyllfa Natur (SoNaRR2020) yn adeiladu ar ganfyddiadau SoNaRR 2016 ac ar yr asesiadau o'r statws a thueddiadau adnoddau naturiol o fwn Cymru, y Deyrnas Unedig a thu hwnt. Mae SoNaRR2020 hefyd yn asesu'r cynnydd a wnaed ar bedwar nod yr SMNR.



Ffigur 25: Pedwar nod yr SMNR yr aseswyd cynnydd arnynt yn adroddiad SoNaRR2020

⁷¹ [Partneriaeth Bioamrywiaeth Cymru – Deddf yr Amgylchedd \(Cymru\) \(biodiversitywales.org.uk\)](https://www.biodiversitywales.org.uk)

⁷² [Deddf yr Amgylchedd \(Cymru\) 2016 \(legislation.gov.uk\)](https://www.legislation.gov.uk)

⁷³ [Cyfoeth Naturiol Cymru / SoNaRR2020: Cyflwyniad](#)

Mae'r adroddiad hefyd yn cynnwys asesiad o fioamrywiaeth i gefnogi'r ddyletswydd adran 6 a roddir ar gyfrif cyhoeddus ac yn edrych ar y prif dueddiadau a ffactorau sy'n effeithio ar sefyllfa adnoddau naturiol yng Nghymru. Yn gyffredinol, mae SoNaRR2020 yn sylfaen tystiolaeth a ddefnyddir i lywio diwygiadau i'r Polisi Adnoddau Cenedlaethol, Datganiadau Ardal, cynlluniau datblygu lleol a Chynllun Gweithredu Adfer Natur Gwent Fwyaf.⁷⁴

Polisi Adnoddau Cenedlaethol (NRP)

Mae Deddf yr Amgylchedd (Cymru) 2016 yn nodi'r gofyniad i ffurfio'r Polisi Adnoddau Cenedlaethol., Mae'r Polisi yn ystyried canfyddiadau'r Adroddiad Sefyllfa Adnoddau Naturiol a gynhyrchwyd gan Cyfoeth Naturiol Cymru. Mae'n nodi'r blaenoriaethau, risgiau a chyfleoedd allweddol ar gyfer rheoli adnoddau naturiol mewn modd cynaliadwy yn cynnwys ystyried newid yn yr hinsawdd a bioamrywiaeth. Mae'r Polisi hefyd yn nodi'r heriau sy'n wynebu ein hadnoddau naturiol ac ecosystemau a'r cyfleoedd y gallant eu rhoi.⁷⁵ Drwy reoli adnoddau naturiol Cymru mewn modd cynaliadwy, mae'r Polisi yn gweithio tuag at gyflawni'r nodau a sefydlwyd yn Neddf Llesiant Cenedlaethau'r Dyfodol 2015.⁷⁶ Mae blaenoriaethau cenedlaethol a sefydlwyd o fewn y Polisi yn cefnogi cyflenwi strategaeth genedlaethol 'Ffyniant i Bawb'.⁷⁷ Mae'r Polisi yn amlinellu'r cyfleoedd a ddarperir gan adnoddau naturiol Cymru fel pedwar prif gyfle:

Tabl 26: Disgrifiad cryno o brif gyfleoedd y Polisi Adnoddau Naturiol⁷⁸

Cynorthwyo cymunedau cynaliadwy llwyddiannus
Mae adnoddau naturiol Cymru yn adnoddau hanfodol ac o fudd i'n heconomi a cymdeithas. Nhw yw sail ein diwydiannau cynhyrchu, gan roi cyfleoedd ar gyfer cyflogaeth a sicrhau cynaliadwyedd economaidd hirdymor ein cymunedau ym mhob rhan o Gymru. Drwy reoli ein hadnoddau mewn modd cynaliadwy, gallwn wella eu cydnherthedd hirdymor, ymelwa ar gyfleoedd a gostwng gwendidau a risgiau presennol.
Hyrwyddo twf gwyrdd ac arloesi i greu swyddi cynaliadwy
Mae'r cyfleoedd ar gyfer twf gwyrdd yng Nghymru eisoes wedi gweld ehangiad sylweddol yn yr economi gwyrdd. Mae adnoddau naturiol Cymru yn rhoi cyfoeth o adnoddau ynni adnewyddadwy, gan gyfrannu at dwf sylweddol yn y sector dros y 10 mlynedd ddiwethaf, gyda photensial am dwf pellach ar y tir a hefyd ar y môr. Mae cyfleoedd yn codi drwy arallgyfeirio i farchnadoedd newydd mewn meysydd fel carbon, dŵr a bioamrywiaeth. Mae'r safonau amgylcheddol yn sylfaen i'n henw da am gynnyrch ansawdd uchel, gan alluogi Cymru i fod yn gystadleuol mewn marchnadoedd domestig a rhyngwladol.
Cefnogi economi sy'n defnyddio adnoddau yn fwy effeithlon
Pan reolir nhw'n ddoeth, gall adnoddau naturiol Cymru ddarparu ystod eang o gyfleoedd i gefnogi economi carbon isel sy'n mwy effeithiol o ran adnoddau. Mae symud tuag at economi mwy cylchol yn rhoi cyfle strategol i Gymru ar gyfer swyddi newydd ac arloesi, arbedion costau ar gyfer busnesau a'r gallu i gryfhau ein cadwyn gyflenwi. Mae defnyddio ein hadnoddau'n fwy effeithiol hefyd yn gostwng y pwysau ar ein hadnoddau naturiol.
Cynnal cymunedau iach, gweithgar a chysylltiedig
Mae adnoddau naturiol yn hanfodol ar gyfer bywyd dynol ac yn effeithio ar ein llesiant corfforol a

⁷⁴ [Crynodeb Gweithredol SoNaRR2020 \(cyfoethnaturiol.cymru\)](#)

⁷⁵ [polisi-adnoddau-naturiol.pdf \(llyw.cymru\)](#)

⁷⁶ [Deddf Llesiant Cenedlaethau'r Dyfodol \(Cymru\) 2015 \(legislation.gov.uk\)](#)

⁷⁷ [polisi-adnoddau-naturiol.pdf \(llyw.cymru\)](#)

⁷⁸ [polisi-adnoddau-naturiol.pdf \(llyw.cymru\)](#)

meddyliol. Gall adnoddau naturiol ac ecosystemau o ansawdd uchel chwarae rhan allweddol mewn gwella canlyniadau iechyd. Mae'r mannau gwyrdd yng Nghymru yn darparu ffocws ar gyfer gweithredu cymunedol a gwirfoddoli, yn helpu i gynyddu'r cyfalaf cymdeithasol, gwella cydlynad cymunedau a lleihau ymddygiad gwrthgymdeithasol. Yn ogystal, gallant fod yn ysgogiad allweddol i fuddsoddi ac adfywio, a darparu gwasanaethau hollbwysig i drefi a dinasoedd. Yn aml, mae llai o fannau gwyrdd o ansawdd uchel ar gael mewn ardaloedd incwm isel. Gan fod llawer llai o anghydraddoldebau iechyd mewn ardaloedd gwyrddach, mae hyn yn dangos bod cysylltiad agos rhwng prinder mannau gwyrdd ac iechyd gwael a, drwy wella'r ddarpariaeth hon, gellid gwella iechyd pobl a'u hannog i ymwneud â'r asedau naturiol cyfagos.

I gamau gweithredu fod yn effeithlon, mae'r Polisi Adnoddau Naturiol yn dweud ei bod yn bwysig cael safbwynt realistig ar yr heriau y gellid eu hwynebu. Dynodwyd tair her:

1) Gwella cydnerthedd systemau:

Dangosodd SoNaRR nad yw dim o ecosystemau Cymru yn gydnherth⁷⁹, a bod bioamrywiaeth yn gostwng yn gyffredinol.⁸⁰ I adeiladu cydnerthedd ecosystemau mae angen i ni fod yn rhagweithiol wrth ddatblygu rhwydweithiau ecolegol cydnherth i gynnal a gwella cydnerthedd ecosystemau Cymru yn ehangach, gwella cyflwr ein ecosystemau a gostwng/rheoli yn well y pwysau a'r gofynion ar ecosystemau ac adnoddau naturiol⁸¹

2) Newid yn yr hinsawdd a dirywiad yr amrywiaeth fioleg

Mae newid yn yr hinsawdd eisoes yn gyrru newid yn ein ecosystemau. Mae ecosystemau iach a chydnerth yn bwysig wrth fynd i'r afael â risg hinsawdd. Drwy reoli ein hecosystemau yn ofalus y gallwn helpu i adeiladu cydnerthedd ecosystemau i effeithiau hinsawdd sy'n newid. Mae newid yn yr hinsawdd yn bygwth effeithio ar sut mae ein ecosystemau yn gweithredu a fyddai'n cyfrannu at y dirywiad mewn bioamrywiaeth.⁸² Caiff gweithredu pellach ar fioamrywiaeth ei lywio gan Gynllun Gweithredu Adfer Natur Cymru.⁸³ Mae'r amcanion a nodwyd yng Nghynllun Gweithredu Adfer Natur Cymru yn ffurfio rhan o'r hyn a gyflawnwn ar y Confensiwn ar Amrywiaeth Biolegol a thargedau Aichi cysylltiedig.⁸⁴

3) Penderfyniad y Deyrnas Unedig i adael yr Undeb Ewropeaidd

Mae cysylltiad cynhenid rhwng polisi amgylcheddol Cymru â fframwaith gweithredu yr Undeb Ewropeaidd. I'r Cynllun Adnoddau Naturiol fod yn llwyddiannus, mae'n rhaid iddo fedru gweithredu yng nghyd-destun penderfyniad y Deyrnas Unedig (ac felly Cymru) i adael yr Undeb Ewropeaidd. Er yn gweithredu mewn tirlun o newid polisi, ni chaiff pwysigrwydd gweithio tuag at weithio tuag at y prif gyfleoedd ei fychanu. Mae'r Polisi Adnoddau Naturiol yn bwysig wrth gyflwyno deddfwriaeth yng Nghymru fydd yn parhau am byth.

Mae'r Polisi Adnoddau Naturiol yn gosod tair blaenoriaeth genedlaethol a ddatblygwyd i gefnogi cyflwyno strategaeth genedlaethol 'Ffyniant i bawb, sef:⁸⁵

⁷⁹ [Asesiad o gyflawniad Nod 2 Adroddiad Sefyllfa Adnoddau Naturiol: Ecosystemau cydnherth \(cyfoethnaturiol.cymru\)](#)

⁸⁰ [Thema SoNaRR Pennod amrywiaeth \(cyfoethnaturiol.cymru\)](#)

⁸¹ [polisi-adnoddau-naturiol.pdf \(llyw.cymru\)](#)

⁸² [polisi-adnoddau-naturiol.pdf \(llyw.cymru\)](#)

⁸³ [Cynllun Adfer Natur Cymru – Rhan 1: Ein Strategaeth ar gyfer Natur \(llyw.cymru\)](#)

⁸⁴ [Aichi Biodiversity Targets \(cbd.int\)](#)

⁸⁵ [polisi-adnoddau-naturiol.pdf \(llyw.cymru\)](#)

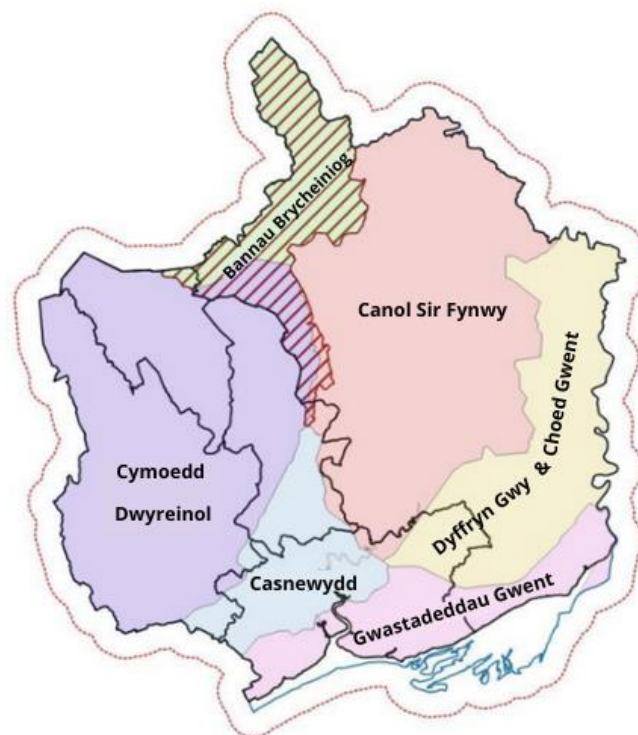
- Dod o hyd i atebion seiliedig ar natur
- Cynyddu ynni adnewyddadwy ac effeithlonrwydd adnoddau
- Mabwysiadu dull sy'n seiliedig ar le.

Datganiadau Ardal

Mae Deddf yr Amgylchedd (Cymru) 2016 yn nodi'r gofyniad i Cyfoeth Naturiol Cymru gasglu'r Datganiadau Ardal. Cynlluniwyd y datganiadau ardal i gefnogi dulliau gweithredu seiliedig ar le sy'n gysylltiedig gyda'r blaenoriaethau cenedlaethol yn y Polisi Adnoddau Naturiol a throï'r blaenoriaethau gweithredol yn gamau gweithredu y gellir eu mesur.⁸⁶

Mae Cyfoeth Naturiol Cymru wedi cynhyrchu'r Datganiadau Ardal ar y cyd gyda phob corff cyhoeddus yng Nghymru i osod sylfaen tystiolaeth lleol ar gyfer rheoli adnoddau naturiol mewn modd cynaliadwy. Rhannwyd Cymru yn saith ardal: De Ddwyrain, Canol De, De Orllewin, Canolbarth, Gogledd Ddwyrain, Gogledd Orllewin, Cymru Forol. Mae'r Datganiadau Ardal yn dynodi'r cyfleoedd i gydweithio i gyflawni'r blaenoriaethau cenedlaethol ac i feithrin cydnerthedd ecosystemau.

Mae Datganiad Ardal y De Ddwyrain yn cyfateb gyda'r ardal yr ydym ni yn ei hadnabod fel Gwent Fwyaf, gydag awdurdodau lleol Blaenau Gwent, Caerffili, Casnewydd, Sir Fynwy a Thorfaen yn ffurfio'r ardal. Mae'r Datganiadau Ardal yn rhoi ardaloedd o'r De Ddwyrain mewn categorïau pellach ond drwy eu nodweddion a'u tirweddau i chwe ardal tirwedd neilltuol. Mae'r ardaloedd tirwedd hyn yn bwysig i gyfeirio atynt fel rhan o'r dull gweithredu seiliedig ar dirwedd a gynigir yn Natganiad Ardal y De Ddwyrain. Nid yw ffiniau pob proffil tirlun yn dilyn ffiniau awdurdodau lleol.



Ffigur 26: Ardaloedd tirlun o Ddatganiad Ardal y De Ddwyrain. Cafwyd o Sefyllfa Natur Gwent Fwyaf⁸⁷

⁸⁶ [Cyfoeth Naturiol Cymru / Datganiadau Ardal](#)

⁸⁷ [Sefyllfa-Natur-Gwent-Fwyaf-4-002.pdf \(monlife.co.uk\)](#)

Tabl 27: Y disgrifiad o bob proffil tirwedd yn Natganiad Ardal y De Ddwyrain a gafwyd gan Cyfoeth Naturiol Cymru⁸⁸

Ardal Tirwedd	Disgrifiad
Gwastadeddau Gwent	Mae Gwastadeddau Gwent yn ffurfio tirwedd adferedig helaeth ac isel ar hyd arfordir aber afon Hafren. Mae hon yn ardal o bwysigrwydd hanesyddol ac archeolegol rhyngwladol; tirwedd amaethyddol adferedig lle mae parseli o dir pori ffrwythlon a thir â'r wedi eu fframio gan rwydwaith o ffosydd draenio a elwir yn 'reens' yn y dafodiaith Saesneg leol. Mae'r cynefinoedd nodedig hyn yn creu patrwm i'r dirwedd ac yn darparu amgylchedd cyfoethog a bioamrywiol ar gyfer planhigion, mamaliaid ac infertebratau. Caiff y dirwedd ei hamddiffyn rhag aber afon Hafren, gyda'i wastadeddau llaid a morfeydd heli, gan forglawdd ac mae afon Gwy yn ffin iddi.
Canol Sir Fynwy	Mae'r dirwedd dawel, gysgodol hon, gyda'i brynau tonnog ysgafn a'i chymoedd rhyngddynt, yn rhoi golygfeydd nodedig tuag at yr ucheldiroedd. Mae afon Wysg yn llifo i'r de o'r Fenni, ac mae afon Mynwy ac afon Troddi yn llifo i'r dwyrain i gwrdd ag afon Gwy. Mae iseldiroedd tonnog Sir Fynwy yn cynnwys tir pori cyfoethog gyda gwrychoedd a thir â'r ar y gorlifdir ffrwythlon, parseli bach arunig o goetir, a phlanhigfeydd llydanddail a chymysg ar fryniau a llethrau.
Casnewydd	Y mwyaf trefol o'r holl dirweddau yn Ne-ddwyrain Cymru yw Dinas Casnewydd a'i chraidd hanesyddol. Mae'r M4, priffyrdd a rheilffyrdd yn elfen amlwg yn y dirwedd. Mae afon Wysg - afon lanwol yn y man hwn - yn llifo trwy'r ddinas gyda'i phont gludo eiconig a'i phorth diwydiannol. Lleolir mannau gwyrdd trefol ym Mryngaer y Gaer, Ridgeway a Pharc Tredegar, ac mae rhai rhannau o goridorau iseldir afon Ebwy, afon Lwyd ac afon Wysg yn darparu adrannau tawel a bioamrywiol. Saif tref Rufeinig Caerllion i ddwyrain y ddinas ac ychydig i'r gogledd ohoni ceir hen drefi diwydiannol Cwmbrân a Phont-y-pŵl.
Bannau Brycheiniog a'r Mynydd Du	Mae ardal Datganiad Ardal De-ddwyrain Cymru yn cynnwys rhan fach o Fannau Brycheiniog, sef ardal sy'n nodweddiadol ar gyfer ei hansawdd golygfaol ac sy'n rhan o Barc Cenedlaethol Bannau Brycheiniog. Mae'n cynnwys Cwm Ewas ac ucheldir cyfagos ar y Mynydd Du a chopau nodedig Ysgyryd Fawr a Phen y Fâl, sy'n fframio Dyffryn Wysg yn y Fenni. Rhostir ucheldir agored gyda golygfeydd eang, mae'r dirwedd hon wedi'i nodi am ei llonyddwch, awyr dywyll a datblygiad cyfyngedig. Mae coetir conwydd a llydanddail yn bresennol. Mae porfeydd yn aml wedi'u cwmpasu gan wrychoedd trwchus, a llonydd cul yn aml. Ceir treflannau gwasgaredig bach yn y cymoedd gydag archaeoleg cyn-hanesyddol a safleoedd canoloesol, gan gynnwys Priordy Llanddewi Nant Hodni a pharcdir hanesyddol.
Dyffryn Gwy a Choed Gwent	Mae'r dirwedd brydferth hon yn rhan o Ardal o Harddwch Naturiol Eithriadol Dyffryn Gwy. Mae'r dirwedd yn wledig ac yn dawel ei chymeriad, ar wahân i ar hyd coridorau'r A40, yr A48 a'r M4. Mae'n cynnwys y ceunant afon mwyaf a hiraf yng Nghymru, gyda chreigiau calchfaen dramatig uwchben Cas-gwent a golygfa anhygoel o'r ceunant ac Afon Gwy yn ymdroelli. Mae'r dirwedd yn adlewyrchu treftadaeth archeolegol, ddiwylliannol a diwydiannol gyfoethog, ac mae nifer o'i chyrchfannau eiconig fel Abaty Tyndyrn yn boblogaidd gydag ymwelwyr. Mae'r amgylchedd hwn, sy'n goediog ac afonol yn bennaf, yn enwog fel lloches i rywogaethau prin ac mae'n ffurfio un o'r ardaloedd mwyaf sy'n weddill o goetir llydanddail lled-naturiol hynafol yn y wlad. Mae Coed Gwent, a all ymddangos i fod yn goed conwydd yn bennaf, yn rhan o'r bloc mwyaf o goetir hynafol yng Nghymru.

⁸⁸ [Cyfoeth Naturiol Cymru / Cyflwyniad i Ddatganiad Ardal De Ddwyrain Cymru](#)

<p>Cymoedd De Cymru (Cymoedd y Dwyrain)</p>	<p>Llwyfandir gwyllt a gwyntog helaeth gyda chymoedd dwfn rhyngddynt sy'n nodweddu'r dirwedd hon. Mae Cymoedd y Dwyrain, sef Cwm Ebwy, Cwm Sirhywi, Cwm Rhymni a Chwm Llwyd, a'r ucheldiroedd cyfagos, yn ffurfio rhan o dirwedd ehangach Cymoedd y De. Mae'r dirwedd hon yn adnabyddus am ei threftadaeth ddiwydiannol helaeth ym meysydd glo a gwaith haearn. Mae'r dirwedd yn cynnwys rhostir ucheldirol gyda grug, gwair, rhedyn a waliau cerrig, y mae llawer ohono'n dir comin. Mae rhostir, mawnogydd, ffridd a phorfeydd rhos yn nodweddiadol.</p>
---	--

Mae Datganiad Ardal y De Ddwyrain yn cynnwys pedair prif thema gyda chamau nesaf/camau gweithredu cysylltiedig:

1) Cysylltu ein tirweddau:

Mae thema 'Cysylltu ein Tirweddau' wedi ymchwilio dau linydd rhyng-gysylltiedig: gwrthdroi'r dirywiad mewn bioamrywiaeth drwy ddatblygu rhwydweithiau ecolegol ac ystyried sut a ble gall ein hasedau naturiol gael eu defnyddio i gyflenwi atebion sy'n seiliedig ar natur. Mae'r thema yn dynodi pum gyrrwr colli bioamrywiaeth, risgiau allweddol i gydnerthedd ecosystemau. Gyrrwr colled bioamrywiaeth yw newid yn yr hinsawdd, colli a dirywiad cynefinoedd, llwyth gormodol o faethion a dulliau eraill o lygredd, rhywogaethau goresgynnol anfrodorol, gor-ecsbloetiad a defnydd anghynaliadwy.⁸⁹

Camau gweithredu nesaf?

- Gwella cydnerthedd ein ecosystemau ar draws Gwent
- Cynyddu dealltwriaeth o'r angen i ddiogelu a gwella rhwydweithiau cynefinoedd creiddiola chefnogi cysylltedd ecolegol ar a rhwng ein 'safleoedd gorau' ar draws Gwent
- Cynyddu capasiti sefydliadau ac unigolion, gan sicrhau fod ganddynt yr offer, y sgiliau a'r arweiniad sydd eu hangen i ddiogelu a gwella ein rhwydweithiau cynefinoedd creiddiol ar draws Gwent

2) Gwent barod ar gyfer yr hinsawdd:

Mae newid yn yr hinsawdd yn un o'n heriau mwyaf. Mae newid yn yr hinsawdd yn effeithio ar lawer o agweddau o'n bywydau beunyddiol, gan effeithio ar ein cymunedau, gwasanaethau, asedau a seilwaith. Mae gan newid yn yr hinsawdd y potensial i effeithio ar bob bioamrywiaeth. Mae thema 'Gwent barod ar gyfer yr hinsawdd' yn canolbwyntio ar gymryd cyfleoedd i bartneriaid fynd i'r afael ar y cyd gydag achosion gwraidd, gan newid y ffocws o risg i gyfle a rhoi cymunedau yn y canol, a chanolbwyntio ar sut y gallwn gydweithio'n well i atal newid yn yr hinsawdd.⁹⁰

Camau gweithredu nesaf?

- Addasu: Gwella iechyd a chydnerthedd ein ecosystemau i gynyddu i'r eithaf eu gallu i ddiogelu, atal a gostwng effaith hinsawdd ar draws Gwent
- Lliniaru: Gwella effeithiolrwydd adnoddau, gan gymryd y camau angenrheidiol tuag at ddargarboneiddio ar draws Gwent
- Addasu: Cynyddu dealltwriaeth o risgiau a chyfleoedd newid yn yr hinsawdd ar draws Gwent

⁸⁹ [Cyfoeth Naturiol Cymru / Cysylltu ein Tirweddau](#)

⁹⁰ [Cyfoeth Naturiol Cymru / Gwent yn barod ar gyfer yr hinsawdd](#)

- Lliniaru: Cynyddu dealltwriaeth o'r angen i ostwng allyriadau nwyon tŷ gwydr ar draws Gwent
- Addasu: Cynyddu gallu sefydliadau ac unigolion, gan sicrhau fod ganddynt yr offer, y sgiliau a'r arweiniad sydd ei angen i'w galluogi i addasu i effeithiau newid yn yr hinsawdd ar draws Gwent
- Lliniaru: Cynyddu effeithiolrwydd adnoddau, gan gymryd y camau angenrheidiol tuag at ddatgarboneiddio ar draws Gwent

3) Iach Heini Cysylltiedig:

Mae ein hamgylchedd yn cael effaith uniongyrchol ar ein hiechyd a'n llesiant, gan ddylanwadu ar ein hymddygiad, ein camau gweithredu a'n hiechyd meddwl a'n hiechyd corfforol. Mae ein hamgylchedd yn ffactor mewn canlyniadau iechyd ar gyfer unigolion a gall barhau anghydraddoldeb iechyd. Mae manau gwyrdd yn dod â chymunedau ynghyd, yn galluogi pobl i fod yn fwy actif yn gorfforol ac annog mathau iach o ymddygiad. Mae corff cynyddol o dystiolaeth wedi awgrymu y gall mynediad i fannau gwyrdd a lleoliadau naturiol fod o fudd i'r rhai sy'n byw gyda ADHD, iselder a dementia.⁹¹

Camau gweithredu nesaf?

- Cyflwyno atebion yn seiliedig ar natur i anghydraddoldebau iechyd ar draws Gwent
- Cynyddu dealltwriaeth o sut y gall atebion seiliedig ar natur sicrhau gwell canlyniadau iechyd a llesiant ar draws Gwent
- Cynyddu gallu sefydliadau ac unigolion, gan sicrhau fod ganddynt y sgiliau, yr offer a'r wybodaeth angenrheidiol i ddarparu datrysiadau seiliedig ar natur ar gyfer iechyd a llesiant ar gyfer pobl ar draws Gwent

4) Ffyrdd o Weithio:

Cafodd y broses Datganiad Ardal ei chynllunio gyda'r ffyrdd o weithio a sefydlwyd yn Neddf Llesiant Cenedlaethau'r Dyfodol 2015 ac egwyddorion yr Adroddiad Sefyllfa Adnoddau Naturiol yn greiddiol iddo. Drwy bob cam o'r broses, rydym wedi ceisio deall mwy am y ffyrdd yr ydym yn cydweithio, dysgu o'r hyn a wnaethom a defnyddio'r hyn a ddysgwyd i lywio'r cyfnod nesaf. Cafodd y dull gweithredu hwn ei groesawu gan randdeiliaid sy'n gwerthfawrogi ac yn rhannu ymrwymiad i wneud pethau'n wahanol. Fe wnaethom ganolbwyntio ar wahanol agwedd o ymarfer yn ystod pob cam o'r broses Datganiad Ardal a datblygu ffyrdd o weithio oedd yn ein galluogi i ymchwilio gwneud pethau yn wahanol.⁹²

Camau gweithredu nesaf?

- Canlyniadau ar gyfer yr holl themâu strategol wedi eu seilio ar ffyrdd o gydweithio'n wahanol ledled Gwent
- Cynyddu dealltwriaeth o ffyrdd o gydweithio'n wahanol a gwella cydweithredu ac integreiddio rhwng partneriaid ledled Gwent
- Cynyddu capasiti sefydliadau ac unigolion, gan sicrhau fod ganddynt y sgiliau, yr offer a'r wybodaeth angenrheidiol i gydweithio mewn ffyrdd gwahanol ledled Gwent

⁹¹ [Cyfoeth Naturiol Cymru / Iach Heini Cysylltiedig](#)

⁹² [Cyfoeth Naturiol Cymru / Ffyrdd o Weithio](#)

Atodiad 4: Rhestr byrfoddau

CBD	Confensiwn ar Amrywiaeth Biolegol
DECCA	Amrywiaeth, maint, cyflwr a chysylltedd ac agweddau eriall o gydnerthedd ecosystemau
GGNRAP	Cynllun Adfer Natur Gwent Fwyaf
GGSoN	Sefyllfa Natur Gwent Fwyaf
INNS	Rhywogaethau Goresgynnol Anfroddol
LDP	Cynllun Datblygu Lleol
LNP	Partneriaeth Natur Leol
MEA	Aesiad Ecosystem Mileniwm
NCLA	Ardaloedd Tirwedd Cymeriad Cenedlaethol
NEA	Aesiad Cenedlaethol o Ecosystemau
NRAP	Cynllun Gweithredu Adfer Natur
NRP	Polisi Adnoddau Cenedlaethol
NRW	Cyfoeth Naturiol Cymru
PES	Taliad am Wasanaethau Ecosystem
PSB	Bwrdd Gwasanaethau Cyhoeddus
SDP	Cynllun Datblygu Strategol
SoNaRR	Adroddiad Sefyllfa Adnoddau Naturiol
SoNaRR2020	Adroddiad Sefyllfa Adnoddau Naturiol 2020
WoFG	Deddf Llesiant Cenedlaethau'r Dyfodol

Cyfeiriadau

- Barton Willmore. (2022). *Wales: Development Plans Update* Agorwyd o Barton Willmore: <https://www.bartonwillmore.co.uk/Knowledge/Intelligence/2021/Wales-Development-plans-update>
- Awdurdod Cenedlaethol Parc Cenedlaethol Bannau Brycheiniog. (2019). *DYFODOL GYDA NATUR YN GANOLIG IDDI: Cynllun Gweithredu Adfer Natur ar gyfer Parc Cenedlaethol Bannau Brycheiniog 2019-2024*.
- Bwrdd Gwasanaethau Cyhoeddus Gwent (heb ddyddiad.). *Asesiad Llesiant Gwent*. Agorwyd o Fwrdd Gwasanaethau Cyhoeddus Gwent: <https://www.gwentpsb.org/en/well-being-plan/well-being-assessment/>
- Convention on Biological Diversity. (n.d.). *Aichi Biodiversity Targets*. Agorwyd o Convention on Biological Diversity: <https://www.cbd.int/sp/targets/>
- Convention on Biological Diversity. (heb ddyddiad). *Convention Text*. Agorwyd o Convention on Biological Diversity.
- Convention on Biological Diversity. (heb ddyddiad). *Living in harmony with nature*. Agorwyd o Convention on Biological Diversity: <https://www.cbd.int/2011-2020/about/biodiversity>
- Cyfoeth Naturiol Cymru (2016, Medi). *Crynodeb o Adroddiad Sefyllfa Adnoddau Naturiol: Asesiad o reolaeth gynaliadwy adnoddau naturiol*. Agorwyd o Cyfoeth Naturiol Cymru: <https://cdn.cyfoethnaturiol.cymru/media/682366/sonarr-summary-september-2016-edited-august-2017.pdf>
- Cyfoeth Naturiol Cymru (2016). *Adroddiad Sefyllfa Adnoddau Naturiol (SoNaRR): Asesiad o Reolaeth Gynaliadwy Adnoddau Naturiol. Adroddiad Technegol*. Cyfoeth Naturiol Cymru.
- Cyfoeth Naturiol Cymru. (2020). *Diffinio ac asesu cydnerthedd ecosystemau*.
- Cyfoeth Naturiol Cymru. (2020). *Adroddiad Sefyllfa Adnoddau Naturiol (SoNaRR): Asesiad o Gyflawni Nod 2 Adroddiad Sefyllfa Adnoddau Naturiol: Ecosystemau yn gydnherth i newid a ddisgwyllir a newid nas rhagwelwyd*. Cyfoeth Naturiol Cymru.
- Cyfoeth Naturiol Cymru. (2020). *Adroddiad Sefyllfa Adnoddau Naturiol (SoNaRR): Crynodeb Gweithredol*. Adnoddau Naturiol Cymru.
- Cyfoeth Naturiol Cymru. (2021, 9 Gorffennaf) *SoNaRR2020: Ecosystemau yn gydnherth i newid a ddisgwyllir a newid nas rhagwelwyd*. Agorwyd o Cyfoeth Naturiol Cymru: <https://naturalresources.wales/evidence-and-data/research-and-reports/state-of-natural-resources-report-sonarr-for-wales-2020/sonarr2020-our-assessment/ecosystems-are-resilient-to-expected-and-unforeseen-change/?lang=en>
- Cyfoeth Naturiol Cymru (heb ddyddiad). *Gwent sy'n Barod i'r Hinsawdd*. Agorwyd o Cyfoeth Naturiol Cymru: <https://naturalresources.wales/about-us/area-statements/south-east-wales-area-statement/climate-ready-gwent/?lang=en>
- Cyfoeth Naturiol Cymru (heb ddyddiad). *Iach Heini Cysylltiedig*. Agorwyd o Cyfoeth Naturiol Cymru: <https://naturalresources.wales/about-us/area-statements/south-east-wales-area-statement/healthy-active-connected/?lang=en>
- Cyfoeth Naturiol Cymru (heb ddyddiad). *Cyflwyniad i Ddatganiad Ardal De Ddwyrain Cymru*.

- Agorwyd o Cyfoeth Naturiol Cymru: <https://naturalresources.wales/about-us/area-statements/south-east-wales-area-statement/introduction-to-south-east-area-statement/?lang=en>
- Cyfoeth Naturiol Cymru (heb ddyddiad). *Cyflwyniad i Ddatganiad Ardal Forol Cymru*. Agorwyd o Cyfoeth Naturiol Cymru: <https://naturalresources.wales/about-us/area-statements/marine-area-statement/introduction-to-wales-marine-area-statement/?lang=en>
- Cyfoeth Naturiol Cymru (heb ddyddiad). *Cysylltu ein Tirweddau*. Agorwyd o Cyfoeth Naturiol Cymru: <https://naturalresources.wales/about-us/area-statements/south-east-wales-area-statement/linking-our-landscapes/?lang=en>
- Cyfoeth Naturiol Cymru (heb ddyddiad). *Datganiad Ardal De Ddwyrain Cymru*. Agorwyd o Cyfoeth Naturiol Cymru: <https://naturalresources.wales/about-us/area-statements/south-east-wales-area-statement/?lang=en>
- Cyfoeth Naturiol Cymru (heb ddyddiad). *Ffyrdd o Weithio*. Agorwyd o Cyfoeth Naturiol Cymru: <https://naturalresources.wales/about-us/area-statements/south-east-wales-area-statement/ways-of-working/?lang=en>
- Cyfoeth Naturiol Cymru. (2021). *Adroddiad Sefyllfa Adnoddau Naturiol (SoNaRR): Asesiad o gyflawniad rheolaeth gynaliadwy ar adnoddau naturiol. Cyrion Arfordirol? Cyfoeth Naturiol Cymru*.
- Cynulliad Cenedlaethol Cymru. (2015). *Deddf Llesiant Cenedlaethau'r Dyfodol (Cymru)*. Agorwyd o [legislation.gov.uk](https://www.legislation.gov.uk): <https://www.legislation.gov.uk/anaw/2015/2/contents>
- Cynulliad Cenedlaethol Cymru. (2016). *Deddf yr Amgylchedd (Cymru) 2016*. Agorwyd o [legislation.gov.uk](https://www.legislation.gov.uk): <https://www.legislation.gov.uk/anaw/2016/3/contents/enacted>
- Ecosystem Services*. (n.d.). Agorwyd o UK National Ecosystem Assessment: <http://uknea.unep-wcmc.org/EcosystemAssessmentConcepts/EcosystemServices/tabid/103/Default.aspx>
- European Red Lists of species*. (2018, 11 Medi). Agorwyd o European Environment Agency: <https://www.eea.europa.eu/data-and-maps/data/european-red-lists-7>
- Fframwaith Cenedlaethol Mesur Gwerth Cymdeithasol Cymru (heb ddyddiad). *National TOMS Wales*. Agorwyd o Fframwaith Cenedlaethol Mesur Gwerth Cymdeithasol Cymru: <https://www.nationalsocialvaluetaforce.org/national-toms-wales>
- Fox, R., Warren, M. S., & Bereton, T. M. (2010). *A new Red List of British Butterflies, Species Status 12*. Peterborough: Joint Nature Conservation Committee.
- Haydow, D. B., Eaton, M. A., Stanbury, A. J., Burns, F., Kirby, W. B., Bailey, N., . . . Symes, N. (2019). *The State of Nature*. The State of Nature Partnership.
- HM Treasury. (2021). *The Economics of Biodiversity: The Dasgupta Review: Headline Messages*.
- Jones, A. (2021, June 20). *Senedd Live: As it happened on 30 June*. Agorwyd o BBC News: https://www.bbc.co.uk/news/live/uk-politics-parliaments-57596848?pinning_post_locator=urn:asset:a2f65473-b81a-4bf4-84ff-5672f7cbb90b&pinning_post_asset_id=60dc96136f777a32b63bd36b&pinning_post_type=share
- Jones, S. M., Karran, A., Bosanquet, S., Barter, G., Garrett, H., & Hancocks, L. (2021). *Sefyllfa Natur*

Gwent Fwyaf. Cynhyrchwyd gan Bartneriaeth Gwent Gydnerth.

Llywodraeth Cymru (heb ddyddiad). Agorwyd o Disgrifiadau technegol Dangosyddion Cenedlaethol a dolenni data:

<https://view.officeapps.live.com/op/view.aspx?src=https%3A%2F%2Fgov.wales%2Fsites%2Fdefault%2Ffiles%2Fstatistics-and-research%2F2021-12%2Fwell-being-wales-national-indicators-technical-descriptions-data-links.xlsx&wdOrigin=BROWSELINK>

Llywodraeth Cymru. (2015, July 29). *Taliadau am Wasanaethau Ecosystem (PES): cyflwyniad*.

Agorwyd o Llyw.cymru: <https://gov.wales/payments-ecosystem-services-pes-introductory-presentation>

Llywodraeth Cymru. (2017). *Polisi Adnoddau Naturiol* Agorwyd o Llyw.Cymru:

<https://gov.wales/sites/default/files/publications/2019-06/natural-resources-policy.pdf>

Llywodraeth Cymru (2018). *Canllaw i'r Hanfodion: Rheoli Adnoddau Naturiol yn Gynaliadwy*

Llywodraeth Cymru. (2019). Agorwyd o Ddatganiad i'r Wasg: Llywodraeth Cymru yn gwneud datganiad argyfwng hinsawdd: <https://gov.wales/welsh-government-makes-climate-emergency-declaration>

Llywodraeth Cymru. (2019, May 7). *Taliad am wasanaethau ecosystem (PES)*. Agorwyd o Llyw.cymru:

<https://gov.wales/payment-ecosystem-services-pes>

Llywodraeth Cymru. (2020). Agorwyd o'r cynllun Gweithredu Adfer Natur: <https://gov.wales/nature-recovery-action-plan>

Llywodraeth Cymru. (2020). *Cynllun Gweithredu Adfer Natur Cymru 2020-2021*

Llywodraeth Cymru. (2021). *Cymru'r Dyfodol: Cynllun Cenedlaethol 2040*. Llywodraeth Cymru.

Llywodraeth Cymru. (2021, 30 Medi). *Llyw.cymru*. Agorwyd o Llesiant Cymru: 2021:

<https://gov.wales/wellbeing-wales-2021-html#section-81019>

Llywodraeth Cymru. (2021, 15 Rhagfyr). *Dangosyddion Llesiant cenedlaethol*. Agorwyd o

Llyw.cymru: <https://gov.wales/national-wellbeing-indicators>

Llywodraeth Cymru. (2021). *Polisi Cynllunio Cymru: Rhifyn 11*. Llywodraeth Cymru.

Llywodraeth Cymru. (2021). *Llesiant Cenedlaethau'r Dyfodol: Dangosyddion Cenedlaethol a Cherrig Milltir Cenedlaethol ar gyfer Cymru*. Llywodraeth Cymru.

Llywodraeth Cymru. (2021, Rhagfyr 15). *Llesiant Cymru: dangosyddion cenedlaethol*. Agorwyd o

Llyw.Cymru: <https://gov.wales/wellbeing-wales-national-indicators>

Mathews, F., Kubasiewicz, L. M., Gurnell, J., Harrower, C. A., McDonald, R. A., & Shore, R. F. (2018). *A*

Review of the Population and Conservation Status of British Mammals. A report by the Mammal Society under contract to Natural England, Natural Resources Wales and Scottish Natural Heritage. Peterborough: Natural England. Agorwyd o

<http://publications.naturalengland.org.uk/publication/5636785878597632>

NatureScot. (heb ddyddiad). *Ecosystem services - nature's benefits*. Agorwyd o NatureScot:

<https://www.nature.scot/scotlands-biodiversity/scottish-biodiversity-strategy-and-cop15/ecosystem-approach/ecosystem-services-natures-benefits>

- Orford, K. (2021, May 27). *What are 'ecosystem services'* Agorwyd o Senedd Research: <https://research.senedd.wales/research-articles/what-are-ecosystem-services/>
- SEWBReC. (heb ddyddiad). *Croeso i wefan SEWBReC*. Agorwyd o SEWBReC: Canolfan Cofnodion Bioamrywiaeth De Ddwyrain Cymru: <http://www.sewbrec.org.uk/>
- State of Nature report 2019*. NBS Atlas. Agorwyd o NBN Atlas: <https://nbn.org.uk/wp-content/uploads/2019/09/State-of-Nature-2019-UK-full-report.pdf>
- Partneriaeth Bioamrywiaeth Cymru (heb ddyddiad) *Deddf yr Amgylchedd (Cymru)*. Agorwyd o Partneriaeth Bioamrywiaeth Cymru: <https://www.biodiversitywales.org.uk/environment-wales-act>
- Partneriaeth Bioamrywiaeth Cymru (heb ddyddiad). *Rheoli Adnoddau Naturiol*. Agorwyd o Partneriaeth Bioamrywiaeth Cymru: <https://www.biodiversitywales.org.uk/Natural-Resource-Management>
- Partneriaeth Bioamrywiaeth Cymru (heb ddyddiad). *Adran 6 Dyletswydd Bioamrywiaeth a Chydnerthedd Ecosystemau*. Agorwyd o Partneriaeth Bioamrywiaeth Cymru; : <https://www.biodiversitywales.org.uk/Section-6>
- UN Environment Programme*. (2019, Mawrth 01). Agorwyd o New UN Decade on Ecosystem Restoration offers unparalleled opportunity for job creation, food security and addressing climate change: <https://www.unep.org/news-and-stories/press-release/new-un-decade-ecosystem-restoration-offers-unparalleled-opportunity>
- Ymddiriedolaeth Bywyd Gwylt Gwent (heb ddyddiad) *Proffiliau Tirwedd De Ddwyrain Cymru*. Agorwyd o Ymddiriedolaeth Bywyd Gwylt Gwent: <https://www.gwentwildlife.org/landscape-profiles>