



# KOLAREBÄCKEN

DOKUMENTATION AV KULTURVÄRDEN

INOM RAMEN FÖR EU LIFE-PROJEKTET

"FLODPÄRLMUSSLAN OCH DESS LIVSMILJÖER I SVERIGE"

Kulturhistorisk dokumentation

Vällered 7:7, 7:2, Kolarhemmet 2:1 och Hylsåsen 1:7

Kölingared och Liared socknar, Ulricehamns kommun

Linnea Nordell

Bohusläns museum

Rapport 2008:21



VÄSTRA  
GÖTALANDSREGIONEN  
VÄSTARVET





# KOLAREBÄCKEN

DOKUMENTATION AV KULTURVÄRDEN INOM RAMEN FÖR  
EU LIFE-PROJEKTET "FLODPÄRLMUSSLAN OCH DESS LIVSMILJÖER I SVERIGE"

Kulturhistorisk dokumentation

Vållered 7:7, 7:2, Kolarhemmet 2:1 och Hylsåsen 1:7,  
Kölingared och Liared socknar, Ulricehamns kommun,

**BOHUSLÄNS MUSEUM**

RAPPORT 2008:21

ISSN 1650-3368

Författare Linnea Nordell

Layout, grafisk form och teknisk redigering Gabriella Kalmar

Omslagsbild Foto taget av Linnea Nordell. Fotot visar en bro med kallmurat fundament över Kolarebäcken vid Kolarhemmet 2:1.

Kartor ur allmänt kartmaterial, © Lantmäteriverket medgivande 90.8012

Kartor godkända från sekretessynpunkt för spridning Lantmäteriverket 2008-05-07. Dnr 601-2008/945

BOHUSLÄNS MUSEUM

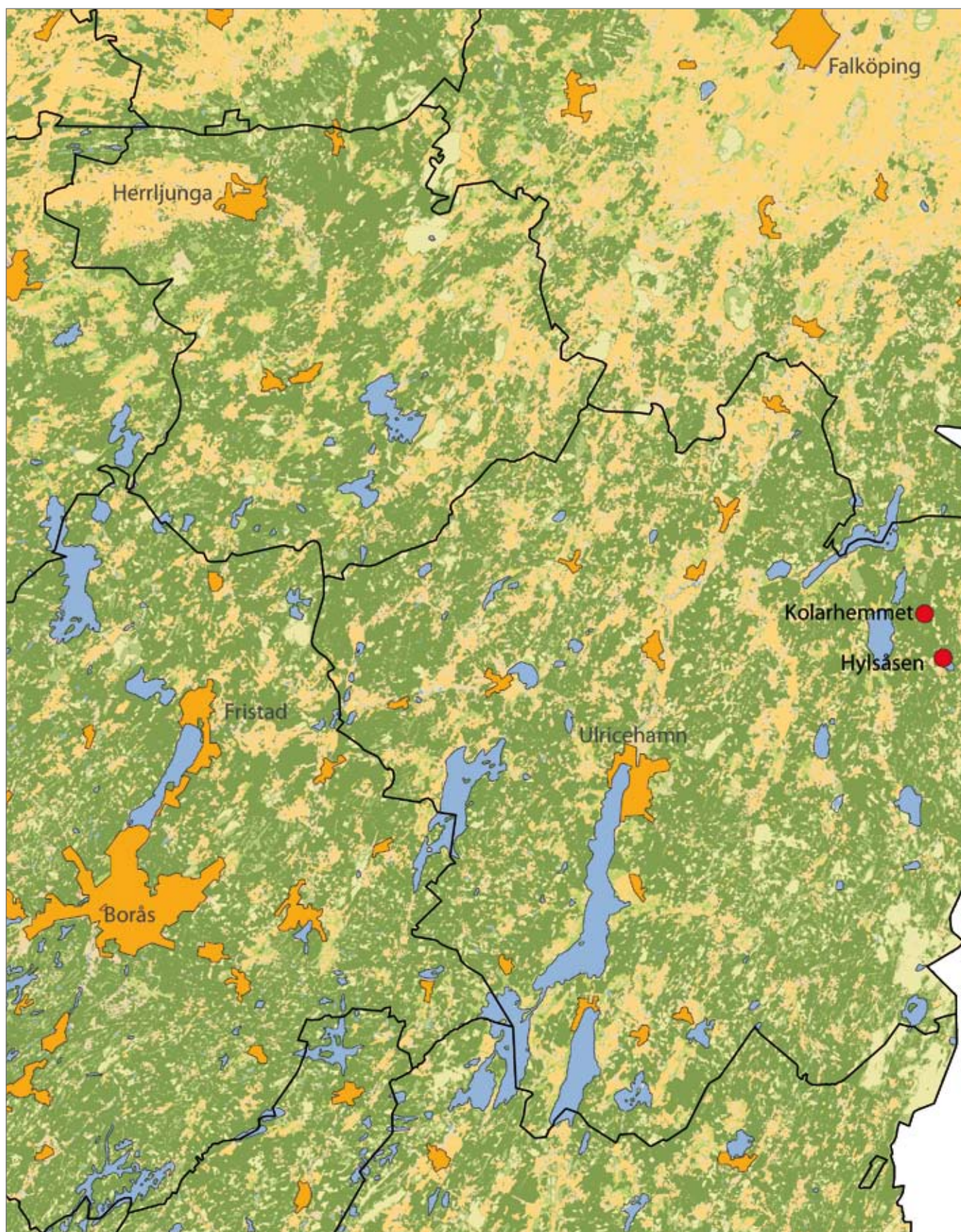
Museigatan 1, Box 403, 451 19 Uddevalla

tel 0522-656500, fax 0522-656505

[www.bohusmus.se](http://www.bohusmus.se)

## INNEHÅLL

<b>SAMMANFATTNING</b> .....	5
<b>BAKGRUND</b> .....	5
<b>LANDSKAPSBILD</b> .....	6
Naturlandskap.....	6
Kulturlandskap.....	6
Historiskt källmaterial.....	7
<b>METOD</b> .....	8
<b>RESULTAT</b> .....	8
<b>SLUTSATSER OCH ÅTGÄRDSFÖRSLAG</b> .....	12
<b>REFERENSER</b> .....	15
Litteratur.....	15
Otryckta källor.....	15
<b>FIGURFÖRTECKNING</b> .....	16
<b>BILAGOR</b> .....	16



Figur 1. Utsnitt ur GSD-Röda kartan/Fastighetskartan med platsen för undersökningen markerad.

## SAMMANFATTNING

Inför föreslagna fiskvårdande åtgärder i Kolarebäcken i Ulricehamns kommun har Länsstyrelsen givit Bohusläns museum/Västarvet i uppdrag att dokumentera de berörda kulturvärdena. Dokumentationen, som innehöll både arkivstudier och fältdokumentation, genomfördes i april 2008. Totalt dokumenterades en kvarn- och såglämning, två fördämningsvallar, en sentida anläggning och en sträcka av bäcken som rensats och rätats för jordbrukets behov. Resultatet av dokumentationen är att kulturvärdena inom ett naturvårdsområde uppmärksammats och att kunskapen om hur vattendraget använts historiskt har ökat. Det kan också konstateras att det finns potential att få fram mer kunskap om flera av lämningarna, särskilt vad gäller deras ålder, konstruktion och, inte minst, om människorna som brukat dem.

## BAKGRUND

Inom ramen för EU LIFE - projektet "Flodpärlmusslan och dess livsmiljöer i Sverige", planerar Länsstyrelsen i Västra Götaland att genomföra en rad naturvårdande insatser i Kolarebäcken (Lst dnr 511-56042-2003). Detta vattendrag är ett Natura 2000-område i Ulricehamns kommun. Insatserna ska förbättra förutsättningarna för flodpärlmusslan på olika vis. Bland annat planeras eliminering av hinder i vattenflödet, för att underlätta fiskens vandring i vattendraget.

Bäckar och åar har under alla tider varit en värdefull resurs för de människor som brukat landskapet. Det som ses som vandringshinder idag kan vara resterna efter byns kvarn, eller efter bron som gjorde det möjligt att färdas i landskapet.

Inför de naturvårdande insatserna var det angeläget att dokumentera de berörda kulturvärdena. Bohusläns museum/Västarvet fick uppdraget att genomföra dokumentationen, som innefattade arkivstudier, identifiering och klassifikation av kulturlämningarna, dokumentation och åtgärdsförslag.

Dokumentationen genomfördes 2008-04-14 – 2008-04-15 av antikvarie Linnea Nordell. Den inriktades på ett antal utvalda platser utmed Kolarebäcken, där fiskvårdande insatser planeras. I söder gäller det en damm inom gården Hylsåsens betesmarker. Några kilometer nedströms, inom gården Vällered utmarker, har bäckens lopp rätats ut vid någon tidpunkt. Det har ingått i dokumentationen att försöka ta reda på när detta skett och varför. Två vandringshinder återfinns omkring 100-200 meter nedströms, i anslutning till en bro vid Kolarehemmet och i höjd med torpet på Vällered 7:2. Slutligen gällde uppdraget också dokumentation och bedömning av en kvarn- och sågruin med fördämningsvall inom Vällered 7:7, nordväst om tomtplatsen med namnet Sågen.

## LANDSKAPSBILD

Kolarebäcken rinner genom ett välhävdat kulturlandskap, som präglas av skogsbruk, jordbruk och bete. Dessa näringar har traditionellt varit viktiga för folket i Kölingareds- och Liaredsbygden (Erixon & Ericson 1950). Näringarna bedrivs även idag, om än i mindre omfattning än tidigare. Åkerarealen har minskat till förmån för skogen och hästgårdarnas djur håller betesmarkerna öppna.

### Naturlandskap

Kolarebäcken har sin början vid Lindhultasjön i Liareds socken. Den löper sedan i nordvästlig riktning genom relativt flack moränmark, bevuxen med barr- och lövskog. I höjd med Kolarhemmet kantas bäcken av områden med odlingsmark och här ökar fallhöjden något. Kolarebäcken har sitt utlopp i sjön Vällern i Kölingareds socken. Den delen av Kolarebäcken som rinner igenom Hylsåsens ägor kallas på kartan för Hylsabäck.

### Kulturlandskap

Människors aktiviteter i landskapet har påverkat Kolarebäcken i alla tider. De omgivande markerna är hävdade betesmarker, steniga och glest bevuxna med lövträd. Kulturlämningar i form av stengärdesgårdar och röjningsrösen finns det gott om och norr om dammen ligger ett område med äldre odlingsmark (Fornminnesregistret/FMIS, Liared 155).

Om vi följer bäckens flöde åt nordväst tar skogsmarkerna vid. Skogen har varit en viktig resurs, som främst har använts för husbehov till byggnadsmaterial och spåntaksbeläggning (Ljungström 1861, Isaksson et. al. 1994). När vi börjar närma oss Kolarhemmet finns dock områden på båda sidor om bäcken, som tidigare har varit röjda och brukade som åkermark. Åkerytorna är fortfarande synliga idag, men håller på att växa igen.

I höjd med Kolarhemmet och Sågen ligger öppna odlings- och betesmarker, främst på bäckens södra sida. Här är odlingslandskapet småskaligt, eftersom det rör sig om betes- och odlingsytor för två små hemman. Lämningar efter jordbrukets ansträngningar syns på många håll i form av stenmurar och röjningsrösen. Vid Kolarhemmet förbinds markerna på ömse sidor om bäcken av en landsvägsbro, beskriven i Kulturhistorisk broinventering (Länsstyrelsen i Älvsborgs län 1979). Bron är en träbalksbro i ett spann, som vilar på landfästen av kallmurad natursten. Bron används även ännu idag för transport av lantbruksfordon mellan Kolarhemmets marker.



## Historiskt källmaterial

Hylsåsen var ursprungligen ett så kallat krononybygge (torp), vars äldsta skriftliga belägg är i en jordebok från 1567. Senare överfördes Hylsåsen till  $\frac{1}{4}$  mantal frälsehemman. Ortnamnets förled kan syfta på det fornsvenska mansnamnet Hyghulf och slutleden på en ås, belägen nära gården (Ortnamnen i Älvsborgs län – Redvägs härad, band X, 1908). Historiskt kartmaterial för Hylsåsen finns från 1788 i Lantmäteristyrelsens arkiv.

Kolarhemmet och Sågen var ursprungligen hemman under säteriet Årås. Detta innebär att hemmanen finns upptagna på en geometrisk karta över Årås ägor från 1708. Hemmanen gick då under namnen Kularehemmet och Sågarehemmet och detta är den äldsta kartan över dessa hemman i Lantmäteristyrelsens arkiv. Kolarhemmet nämns första gången 1659, som ett rå och rörshemman ( $\frac{1}{4}$  mantal frälse) under Årås säteri. Säterier instiftades på 1630-talet och var storgårdar, som omfattades av vissa skattelättnader. Rå och rör kallades de hemman som låg vid gränsen av säteriets marker. Kularehemmet blir en egen gård, sannolikt under 1800-talets mitt. Ett nytt boningshus byggs på den norra sidan om bäcken 1936 (Erixon & Ericson 1950:479). Sågarehemmet kallas för ett dagsverkstorp på kartan från 1708 och förblir ett torp under Årås. Bebyggelsen upphörde på platsen omkring 1900-talets mitt (muntlig uppgift, Kim Arentorp).

Vällered by låg vid Vällerns östra strand och finns omnämnd i jordeböcker från 1480-talet. Samtliga de ingående gårdarna i byn finns upptagna i jordeböcker från och med 1542. Byn är idag sammanslagen till egendomen Vällered, vars huvudgård ligger öster om den äldre bytomten. Ortnamnet är troligen en sammansättning av det fornnorska och -isländska mansnamnet Valde och slutleden -red, som betyder röjning. (Ortnamnen i Älvsborgs län – Redvägs härad, band X, 1908). Vällered in- och utägor finns dokumenterade på historiska kartor från 1789 och framåt (Lantmäterimyndigheternas arkiv och Lantmäteristyrelsens arkiv).

Kolarebäcken finns delvis karterad på de ovan nämnda historiska kartorna. De delar av bäcken som rinner igenom odlings-, ängs och betesmark finns så gott som alltid med på kartorna. De delar som rinner genom utmark (skog eller icke odlingsbar mark) finns endast fläckvis dokumenterad. Eftersom Kolarebäcken delvis har utgjort gräns mellan Årås och Vällered ägor har ibland endast det som ansågs relevant för de egna ägorna markerats in, vilket innebär att vår kunskap om hur Kolarebäcken brukats blir fragmentarisk.

Häradskartan från 1890-talet är en ekonomisk översiktskarta, som kan berätta mycket om sakernas tillstånd under 1800-talets slut. Hela Kolarebäcken finns med på denna karta. Här kan vi se hur markerna kring flödet brukades under denna tid, hur många gårdar och torp som fanns och om

det fanns aktiva kvarnar och sågar. På det hela taget har kartmaterialet varit mycket värdefullt för dokumentationen, vilket framgår i resultatredovisningen nedan. Detaljer ur relevanta historiska kartor finns i bilaga 2. Hela kartorna finns att beskåda på Lantmäteriets hemsida ([www.lantmateriet.se](http://www.lantmateriet.se)) under länken "Historiska kartor".

## METOD

Arbetet med kulturvärdena i Kolarebäcken har delats in i tre delar. Arkiv- och kartstudien genomfördes på Bohusläns museum i Uddevalla och Kulturlagret i Vänersborg, både i digitala och analoga arkiv. Fältdokumentationen genomfördes på de av Länsstyrelsen utpekade platserna i Kolarebäcken, i form av beskrivningar och fotodokumentation med digitalkamera. Sedan följde en analys av det insamlade materialet och en redovisning av resultaten i en rapport. Ingrid Kjellgren, Uno Klasson och Kim Arentorp från hembygdsföreningen i Kölingared och Kristina Hamrin och Stig Fredriksson, markägare till Vällered och Kolarhemmet, tog sig tid med både samtal och platsbesök. De har bidragit med värdefull information i arbetet.

En dokumentation av hela bäcken har inte genomförts, eftersom det låg utanför uppdraget. Endast de platser som utpekats av Länsstyrelsen har behandlats. Lämningar som inte bedöms vara av kulturhistoriskt intresse har inte dokumenterats närmare.

## RESULTAT

Nedan följer dokumentationens resultat. Uppräkningen följer Kolarebäcken från söder till norr. Beskrivningarna av lämningarna sker i löpande text. Tekniska beskrivningar återfinns i bilaga 4 och detaljkartor med lämningarnas placering i bilaga 3. Texten refererar också till de historiska kartorna i bilaga 2. Foton finns i bilaga 5.

### Dammen på Hylsåsen 1:7

Den grävda dammen, som dämmer upp Kolarebäcken, ligger väster om en bro i betesmarkerna på Hylsåsen 1:7. Den är omkring 15 meter i diameter och kantas av en jord- och stenfylld vall. Dammen däms upp i väster av en fördämningsvall, byggd av trästockar, brädor och naturstenar. Inga entydiga rester efter kvarnfundament finns kvar. På den norra sidan av bäcken, vid fördämningsvallen, finns en grund grop, kantad av enstaka stenar. Femton meter väster om fördämningen finns en stenansamling på den norra bäckstranden. Mitt emot denna, på den södra sidan, finns en något mindre stenansamling. Dessa lämningar kan ha hört till kvarnen, men

de är så påverkade av senare tiders aktiviteter i området, att det inte går att dra några slutsatser om deras funktion, ålder och tillhörighet.

Storskifteskartan från 1818 bekräftar att det rör sig om en gammal kvarndamm. Dammen finns tydligt markerad och väster om denna finns en liten stjärna, markeringen för en vattenkvarn. Enligt beskrivningen utgjorde området ängsmark inom hemmanet Hylsåsens ägor och platsen kallades för Quarnehagen. På häradskartan från 1890-talet finns dammen markerad, men kvarnmarkering saknas. Detta tyder på att det rör sig om en mindre husbehovskvarn, som togs ur bruk under 1800-talets andra hälft. Många mindre kvarnar gick detta öde till mötes när kvarnringen effektiviserades med hjälp av valsverk, elektricitet och ånga under 1800-talets slut och 1900-talets början. Eftersom inga lämningar finns kvar kan man förmoda att materialet i byggnaderna återanvändes på annat håll när kvarnen lades ned. Den exakta tidpunkten för nedläggningen kan inte avgöras, inte heller kan vi säga om det varit en skvaltkvarn (en enklare kvarntyp med horisontellt skovelhjul) eller en hjulkvarn, som stått på platsen.

Hylsåsens kvarn har alltså brukats minst sedan 1800-talets början, möjligen ännu längre. Den låg mitt bland inägorna och har varit en viktig del av vardagen för de boende på Hylsåsen och sannolikt även för de på de närliggande torpen Olshemmet och Ledstugan (Fornminnesregistret/FMIS Kölingared 73 respektive 72). Kvarnen har använts för husbehovsmalning av mjöl och det är möjligt att man även lät vattenkraften driva en enkel såg eller spånhyvel, så som man gjort i trakterna söder om Lindhultasjön tills tiden före 1875 (Isaksson et. al. 1994).

Fördämningsvallen och dammen har rapporterats in till Fornminnesregistret som en övrig kulturhistorisk lämning.

## Den rätade sträckan vid Vållered 7:7

En cirka 400 meter lång sträcka av Kolarebäckens flöde har rätats ut och rensats på sten. Jord- och stenmassorna från detta arbete ligger i ojämna vallar utmed bäckens stränder. Terrängen runt bäcken är gropig, ojämn och har vattensjuka partier. Vid besiktningstillfället var bäcken vattenrik, varför det fanns vattenfyllda "sidoarmar" till bäcken både norr och söder om huvudflödet. Gamla diken löper på tvären fram mot bäcken. I dagens läge är ytorna omkring bäcken bevuxna med blandskog, men det finns tydliga rester efter igenväxande äldre åkermark, särskilt på bäckens södra och sydvästra sida.

Inga direkta belägg för varför bäcken rätats har framkommit, men kartmaterial och sockenbeskrivningar kombinerat med fältiakttagelser, ger en trolig förklaring. Bäcken har sannolikt rätats ut och rensats under första halvan av 1800-talet för att dika ut ny åkermark. Kartan över Vållered's bys

inägor från 1789 visar att sträckan var opåverkad vid denna tidpunkt. På 1890-talets häradskarta är sträckan rätad och kantad med odlingsmarker. Två lokalthistoriska skrifter berättar att bäckar rätats ut för att förbättra avrinningen på många håll i häradet under 1800-talet (Glimtar från Liared 1994, Ljungström 1861). Den gamla igenväxande odlingsmarken med sina dräneringsdiken vittnar om att denna åtgärd även skedde i Kolarerbäcken.

Åtgärderna i bäcken är av ett visst kulturhistoriskt intresse, men kan inte ses som kulturhistoriska lämningar. Det rör sig snarare om allmän mänsklig landskapspåverkan, knutet till jordbrukets behov.

## Stendämme vid bro på Kolarhemmet 2:1

Stendämnet ligger cirka 20 meter väster om den landsvägsbro, som förbinder Kolarhemmets marker med varandra. Lämningen utgörs av en låg vall av natursten, som mest kan liknas vid ett trappsteg i bäckens flöde. Trappsteget är lika brett som bäcken. Med början cirka 5 meter nedströms vallen på den norra stranden, ligger ett kallmurat fundament av natursten. Detta är sannolikt en rest av en fördämningsvall, som sedan följer stranden nedströms cirka sex meter. Mellan bron och fördämningsresten finns ett område som tjänat som damm, men som nu är torrlagt. Området är ungefär fem meter brett i norr och 20 meter brett i söder, räknat från bäckens strand till den torrlagda dammens kant. Dammen ger intryck av att ha varit endast delvis anlagd. Den norra kanten är stenskodd och löper 18 meter utmed stranden innan den övergår i fundamentet.

Liksom vid Hylsåsen finns inga synliga rester efter ett kvarnhus. Till skillnad från Hylsåsen är de synliga lämningarna mycket fragmentariska. Dammen är torrlagd och av fördämningen finns endast de understa grundstenarna och en liten kallmurad rest kvar. Ändå finns tecken som tyder på att en kvarn legat här en gång. På 1708 års karta över Årås finns en kvarn markerad ungefär där fördämningsresten ligger. Vid markeringen står "Mjölqvarn till Vällered's by". På 1801 års karta över Årås ägor finns samma läge markerat med en klumpig stjärna. Tyvärr saknas den del av beskrivningen som rör Kolarhemmet och Sågarehemmet bland de digitala dokumenten. Kvarnmarkeringen är försvunnen på senare kartor över Årås, Vällered och Kolarhemmet.

Slutsatsen är att läget för Vällered bys mjölkvarn har lokaliserats. Kvarnen kan ha etablerats under 1600-talet, och sedan varit i bruk fram till och med 1800-talets första hälft. Varför den tas ur bruk är inte känt. En annan fråga är varför kvarnen redovisas på Årås kartor, trots att den tillhör Vällered och ligger på byns mark. På storskifteskartan för Vällered från 1789 är kvarnen inte redovisad.

Lämningarna på platsen kan komma från den ursprungliga kvarn-  
läggningen, men de har skadats kraftigt under årens lopp. Ingrid Kjell-  
gren, Uno Klasson och Kim Arentorp från hembygdsföreningen i Kölinga-  
red drog sig till minnes att de tidigare ägarna till Kolarhemmet 2:1 haft ett  
dämme på platsen, men det var oklart när det dämmet revs och vad det  
användes till.

Läget för fördämningen är kulturhistoriskt intressant eftersom det kan  
knytas till en bykvarn med rötter i tidigt 1700-tal eller tidigare. Lämning-  
arna på platsen är dock skadade och kan inte dateras enbart genom en oku-  
lärbesiktning. Platsen har forskningspotential och har rapporterats in till  
Formminnesregistret som ett kulturhistoriskt bevakningsobjekt.

## Stendämme i höjd med Vällered 7:2

Stendämmet ligger i bäcken strax söder om torpet Rosenlund. Fördäm-  
ningen är tillverkad av natursten och betongplattor. Ägaren till torpet, Kim  
Arentorp, har tillverkat fördämningen, enligt egen utsago. Det finns inga  
belägg för äldre verksamheter på platsen. Eftersom lämningen inte är kul-  
turhistorisk har ingen närmare dokumentation gjorts.

Utmed bäcken mellan bron på Kolarehemmet 2:1 och Vällered 7:2 finns  
en rad lämningar, bland annat ett röjningsröse och något som kan vara res-  
ter efter ett brofundament.

## Kvarnlämning inom Vällered 7:7

Vid ett brantare parti i Kolarebäckens flöde ligger lämningarna efter en kvarn-  
och sågmiljö. Lämningen består av en fördämningsvall, uppbyggd av na-  
tursten och förstärkt av en jordvall i norr. Vallen har rasat ut i bäckfåran och  
dämmer inte flödet längre. Nedströms vallen finns rester efter en stensatt  
kanal, en ö uppbyggd av stenbumlingar och vid den norra stranden finns  
fundamenten efter ett kvarn- och/eller ett såghus. Vid besiktningen kunde  
det inte avgöras vilken typ av byggnader som fundamenten en gång burit  
upp. Till miljön hör också en stensatt överfart över ett dike vid fördämnings-  
vallens norra ände, en källare med en kallmurad vägg ingrävd i bäckravin-  
en i höjd med kvarn- och sågfundamenten och en grävd ränna vid bäckens  
södra strand omkring 25 meter nedströms från de övriga lämningarna. På  
bäckravinens krön i norr finns lämningar efter en mindre sandtäkt. Miljön  
omfattar allt som allt ett område av 80 x 40 meter utmed bäcken.

På kartan från 1708 över Årås ägor är det aktuella läget markerat med en  
gul rektangel och en röd stjärna. Intill finns den förklarande texten: "Såg och  
Qvarn under Åråhs, dock på Wälleredes Egor beläget". Detta är det äldsta  
belägget för kvarn- och sågverksamhet på platsen. På kartan över Årås ägor

från 1801 finns läget markerat med en rektangel. På 1890-talets härads-karta finns läget markerat med en prick med en flagga på, alltså en kartsymbol för en såg. En väg leder förbi torpet Rosenlund fram till sågen.

Vi vet inte när den vattendrivna verksamheten en gång startade på denna plats i Kolarebäcken, men vi kan misstänka att detta skedde under andra halvan av 1600-talet, när bland annat Kolarhemmet för första gången omnämns. Man valde ut ett av de brantaste partierna i Kolarebäcken, för att försäkra sig om maximal kraftutvinning. Vid 1700-talets början var verksamheten igång med både kvarn och såg. Det närbelägna torpet Sågarehemmet fick sannolikt sitt namn från sågen och kanske gick folket i torpet på dagsverke dit.

Från den dåvarande dammen leddes vattnet via fördämningen in i en särskild fåra. Vattentrycket kunde regleras med hjälp av olika luckor i fördämningsvallen. Via en vattenränna leddes vattnet in i kvarn- och såghuset, som delvis var byggt över bäcken med fundament både på den konstgjorda ön och på stranden. Vattnet drev ett eller flera skovelhjul, vars kraft sedan kunde överföras till kvarnstenar och sågverk. Anläggningens produkter kunde sedan forslas iväg på vägen förbi platsen där torpet Rosenlund idag är beläget. Vägen finns inte kvar idag, så när som på den lilla stensatta överfarten över diket vid fördämningsvallen.

Kvarnnäringen föll ifrån vid någon tidpunkt, men sågen var i bruk åtminstone fram till 1800-talets sista decennium. Det finns inga tecken på att sågen moderniserats med betongförstärkningar eller elektricitet. Troligen lönade det sig inte att modernisera sågen och verksamheten avslutades till förmån för någon modernare anläggning i ett bättre läge.

Sågen är en intressant lämning på många sätt. På grund av kartmaterialet har vi kunnat få fram ovanligt tidiga belägg för anläggningen och fördjupade arkivstudier skulle kunna ge ännu mer information. Lämningarna är relativt välbevarade och eftersom sågen aldrig moderniserats kan äldre strukturer finnas kvar, som annars skulle ha gått förlorade. Sågens avskilda läge har inneburit att platsen fått ligga mer ostörd än till exempel lämningarna vid Kolarhemmet. På grund av lämningens tidiga belägg och goda bevarandegrad har den rapporterats in till Fornminnesregistret som en fast fornlämning.

## SLUTSATSER OCH ÅTGÄRDSFÖRSLAG

Föreliggande dokumentation har belyst möjligheterna att lyfta fram kulturvärden i naturvårdsområden. Kännedom om Kolarebäckens historia är intressant och användbart, särskilt med tanke på framtida naturvårdsinsatser i vattendraget. Dokumentationen har också visat att det finns mycket mer

att lära om lämningarna i Kolarebäcken. Fördjupade studier om de olika lämningarna kan också komplettera kunskaperna om stamfastigheterna Årås säteris, Vällered och Hylsåsens historia.

Att vårda och bevara både natur- och kulturvärden på samma plats behöver inte innebära problem. I slutändan vinner miljön som helhet på att vi värnar alla aspekter av den (Molander och Nordell 2003). Nedan följer en rad åtgärdsförslag ur kulturmiljöperspektiv inför de föreslagna åtgärderna.

### Dammen på Hylsåsen 1:7

Enligt förslaget ska dammen bevaras och ett överlöp byggas för att fisken ska kunna passera. Detta ses som rimligt ur kulturmiljöperspektiv, så länge överlöpet smälter in väl i omgivande miljö. Stenarna från fördämningsanläggningen, bäckens sidor närmast nedströms dämnet, själva dammen eller omkringliggande stenmurar och röjningsrösen bör få kvarligga på sina nuvarande platser och inte användas till åtgärderna.

### Den rätade sträckan vid Vällered 7:7

Inga invändningar mot förslaget, som innebär att block återställs i vattendraget i de sydligaste 50 metrarna av den rätade sträckan.

### Stendämme vid bro på Kolarhemmet 2:1

Enligt förslaget ska några stenar tas ur dämnet och läggas nedströms fördämningen. Ur kulturhistoriskt perspektiv är det olämpligt att använda stenar som ingår i lämningen till detta. Istället föreslås att andra stenar används, som inte ingår i fördämningen eller i de närliggande kallmurade fundamenten.

### Stendämme i höjd med Vällered 7:2

Eftersom dämnet inte är en kulturhistorisk lämning, lämnas förslaget utan erinran ur kulturmiljöperspektiv.

### Kvarnlämning inom Vällered 7:7

Här rör det sig om en fast fornlämning, vilket innebär att de föreslagna åtgärderna är tillståndspliktiga enligt lag om Kulturminnen mm. (SFS 1988:950). Länsstyrelsens kulturmiljöenhet bör kontaktas för vidare samråd och åtgärder.

På denna plats är det önskvärt att ta bort vissa av de trösklar som bildats i samband med att fördämningsvallen rasat ned. Syftet är att underlätta passagen för öringens årsungar. Att lämningen är en fast fornlämning innebär inte att det är stopp för alla åtgärder för all framtid. Snarare innebär det att konsekvenserna av olika ingrepp noggrant bör övervägas även ur fornlämningsperspektiv innan de genomförs. En antikvarisk kontroll kan bli aktuell i samband med återställningsarbetet. Länsstyrelsens kulturmiljöenhet beslutar om behovet av en sådan insats.

I detta fall anser Bohusläns museum/ Västarvet att inga åtgärder som inte är absolut nödvändiga bör genomföras. Man bör i detalj överväga vilka stenar som ska tas bort och vilka som kan vara kvar. De stenar som flyttas kan läggas tillbaka på fördämningsvallen, på bäckens södra strand eller längre ned i flödet. Detta för att inte täcka över befintliga strukturer på den norra sidan eller tillskapa nya strukturer. För att undvika att vallen rasar ned i framtiden bör fallna träd flyttas från vallen och de träd som ännu står bör avverkas. Träden kan gärna ligga över bäcken, bara de inte ligger på fornlämningen.

Bohusläns museum/Västarvet bistår gärna Länsstyrelsen med fortsatt rådgivning i ärendet.



## REFERENSER

### Litteratur

Erixson, S & Ericson, O. 1950. *Sveriges bebyggelse. Statistisk-topografisk beskrivning över Sveriges städer och landsbygd. Landsbygden. Älvsborgs län, band VI.*

*Glimtar från Liared.* 1994. Liareds hembygdsförening. Skövde.

Isaksson, K, Svensson, A & Broberg, L. 1994. Kvarnar och sågverk. *Glimtar från Liared.* Liareds hembygdsförening. Skövde.

*Kulturhistorisk broinventering i Älvsborgs län.* 1979-1980. Länsstyrelsen i Älvsborgs län.

Ljungström, C J. 1861. *Redvägs härad med staden Ulricehamn.* Falköping.

Molander, L & Nordell, L. 2003. *Vandringshinder för havsöring och lax. En inventeringsmetod för kulturmiljöer vid vattendrag.* Länsstyrelsen Västra Götaland 2003:2.

*Ortnamnen i Älvsborgs län.* 1908. Redvägs härad. Del X. Stockholm.

### Otryckta källor

Kim Arentorp, Hembygdsföreningen i Kölingared, muntlig uppgift 2008-04-14.

## FIGURFÖRTECKNING

*Figur 1. Utsnitt ur GSD-Röda kartan/Fastighetskartan med platsen för undersökningen markerad.*

## BILAGOR

**BILAGA 1.** *Historiska kartor ur Lantmäterimyndigheternas och Lantmäteristyrelsens arkiv, samt ur Rikets allmänna kartverks arkiv.*

1. *Detalj ur storskifteskarta över Hylsåsen 1818.*
2. *Detalj ur geometrisk karta över Årås 1708. Kolarhemmet och Sägarehemmet.*
3. *Detalj ur geometrisk avmättningskarta över Årås 1801. Kolarhemmet och Sägarehemmet.*
4. *Detalj ur storskifteskarta över Vällered 1789. Kolarebäcken.*
5. *Detalj ur häradskartan över Älvsborgs län, blad 94 Bjurbäck, 1890-tal. Kolarebäcken.*

**BILAGA 2.** *Kartor med forn- och kulturlämningarnas placering markerade.*

1. *Fördämningsvall på Hylsåsen 1:7*
2. *Rätad och rensad sträcka på Vällered 7:7*
3. *Lämningar på Kolarhemmet 2:1, vid Vällered 7:2 och på Vällered 7:7.*

**BILAGA 3.** *Tekniska beskrivningar av dokumenterade forn- och kulturlämningar i Kolarebäcken.*

**BILAGA 4.** *Fotodokumentation. Alla bilder är tagna av Linnea Nordell 2008-04-14 – 2008-04-15.*

**Hylsåsen 1:7**

1. *Inloppet i dammen*
2. *Dammen med fördämningsvall i väster.*
3. *Närbild på fördämningsvallen.*
4. *Fördämningsvallen och bäcken sett från väster.*
5. *Stenansamling på bäckens norra strand.*

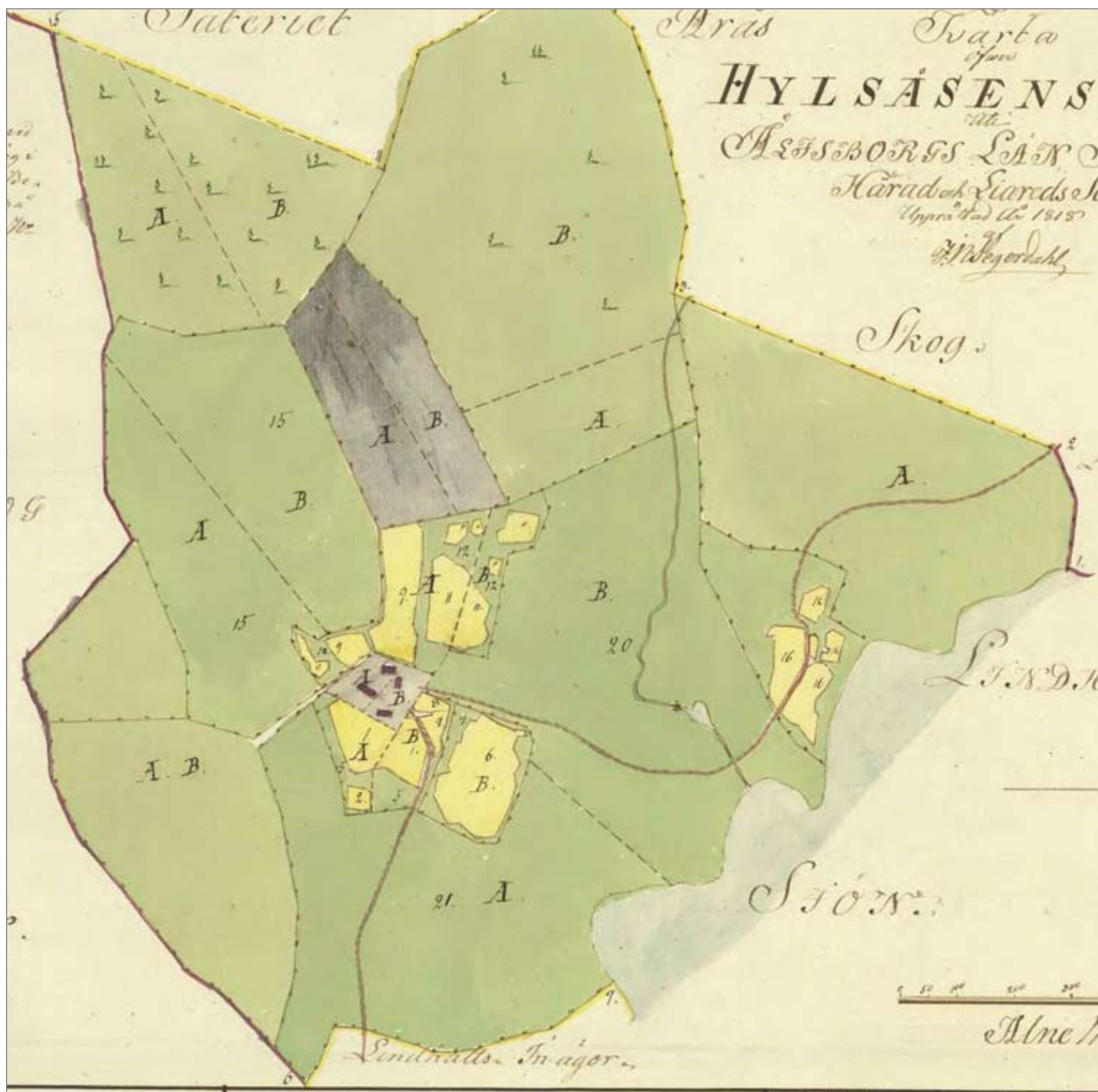
**Vällered 7:7, rätad och rensad sträcka**

6. *Den rätade och rensade sträckan sedd från väster.*
7. *Den rätade och rensade sträckan sedd från öster.*
8. *Igenväxande odlingsmark på bäckens södra sida.*

**Kolarhemmet 2:1**

9. *Översikt över lämningen vid Kolarhemmet. I bakgrunden syns boningshuset norr om bäcken.*

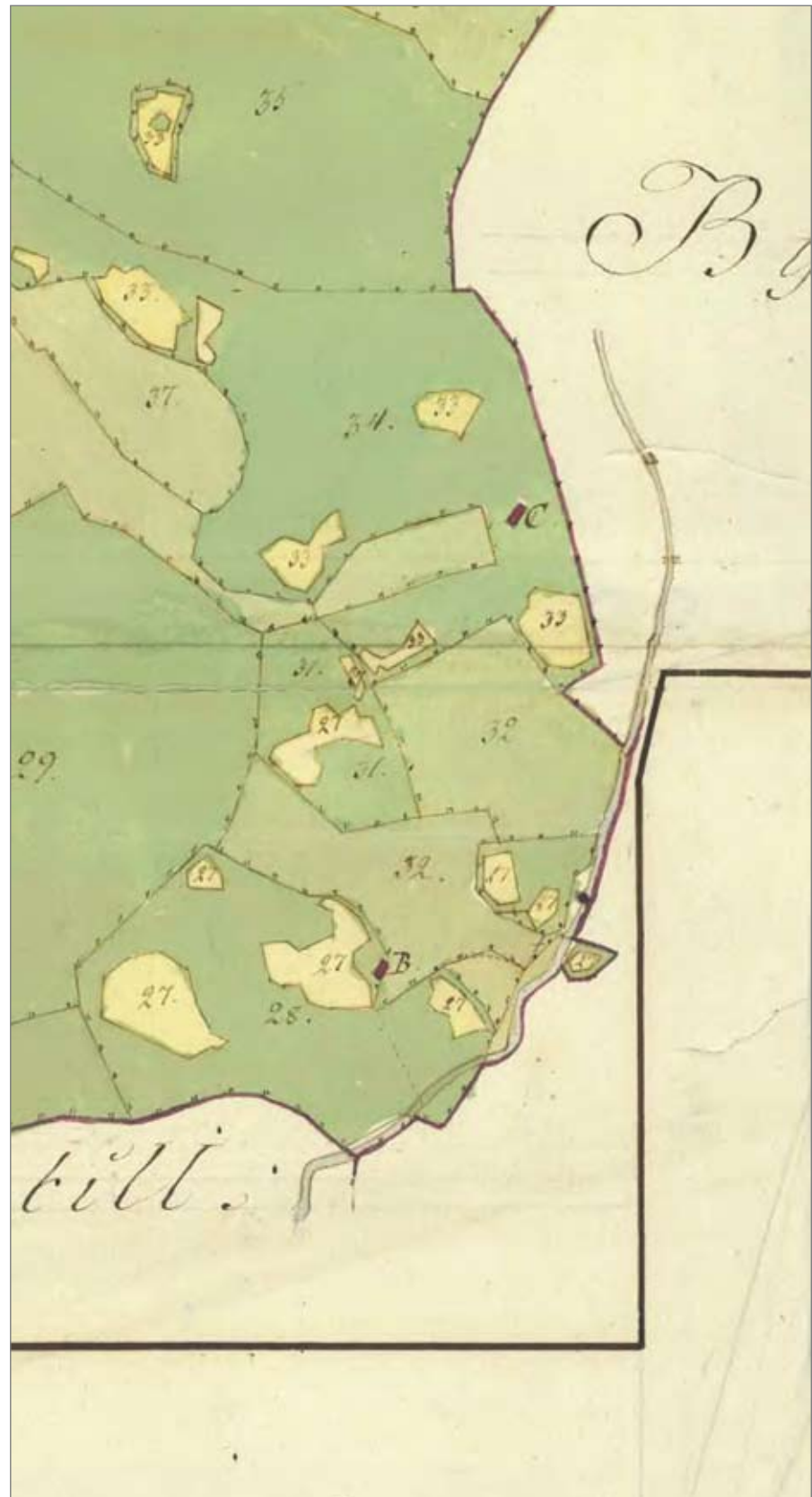
10. *Det trappstegsformade dämmet.*
11. *Kallmurat stenfundament på bäckens norra sida.*
12. *Som ovan, sett från söder.*
13. *Dämme i höjd med Vällered 7:2.*  
*Vällered 7:7, kvarn- och såglämningen*
14. *Översikt över fornlämningen från väster.*
15. *Fördämningsvallen på bäckens sydsida.*
16. *Kolarbäckens passage genom fördämningsvallen.*
17. *Översikt över kulturmiljön med den anlagda ön i mitten av flödet.*
18. *Fundament på ön, sett från söder.*
19. *Fundament på ön, sett från norr.*
20. *Kallmurad del av husgrund i bäckravinen på den norra sidan om bäcken.*
21. *Den stenkantade rännan innanför den anlagda ön, sett från öster.*
22. *Anlagd vattenränna och ö i bäcken väster om kvarn- och sågmiljön.*



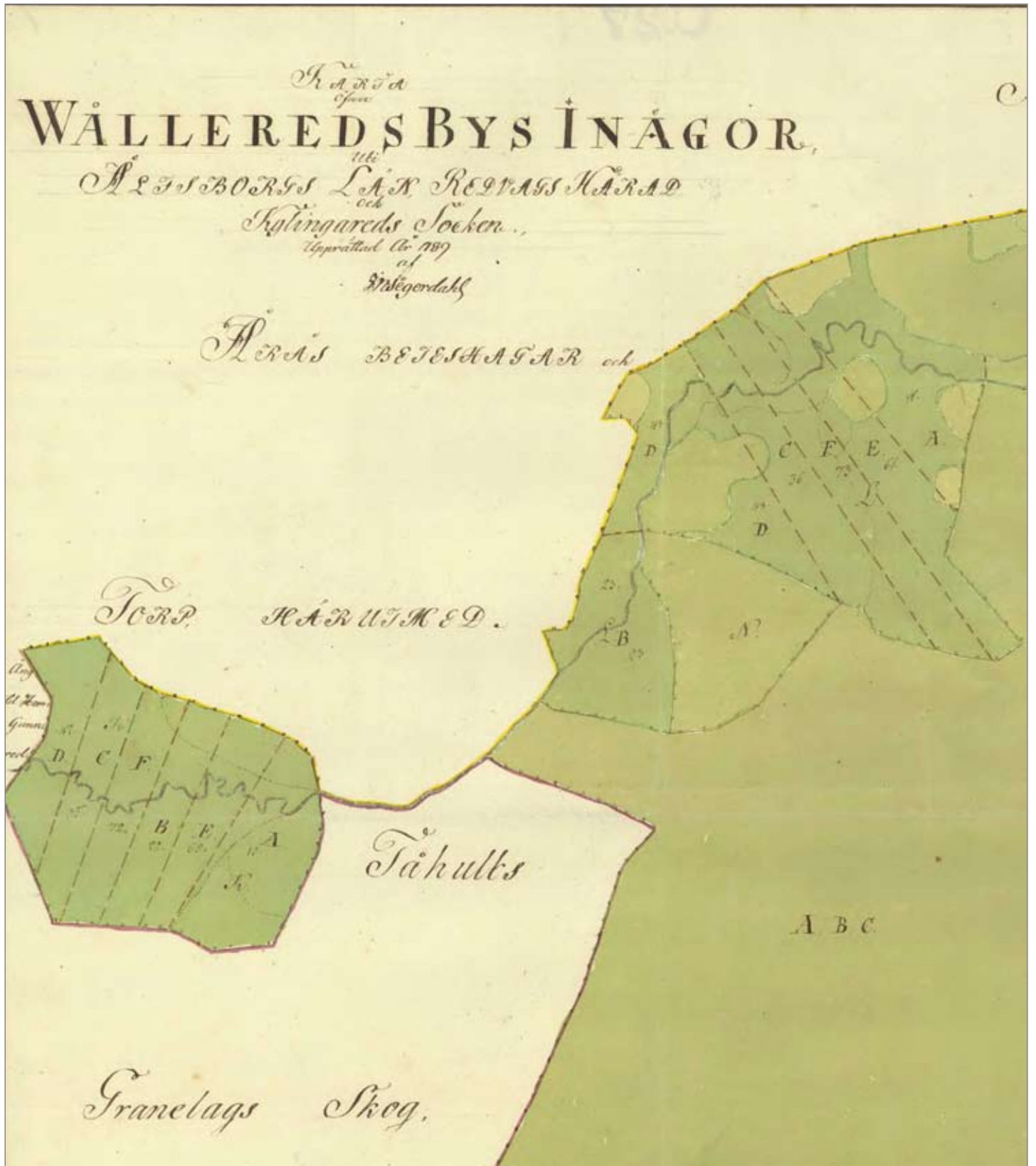
1. Detalj ur storskifteskarta över Hylsåsen 1818.



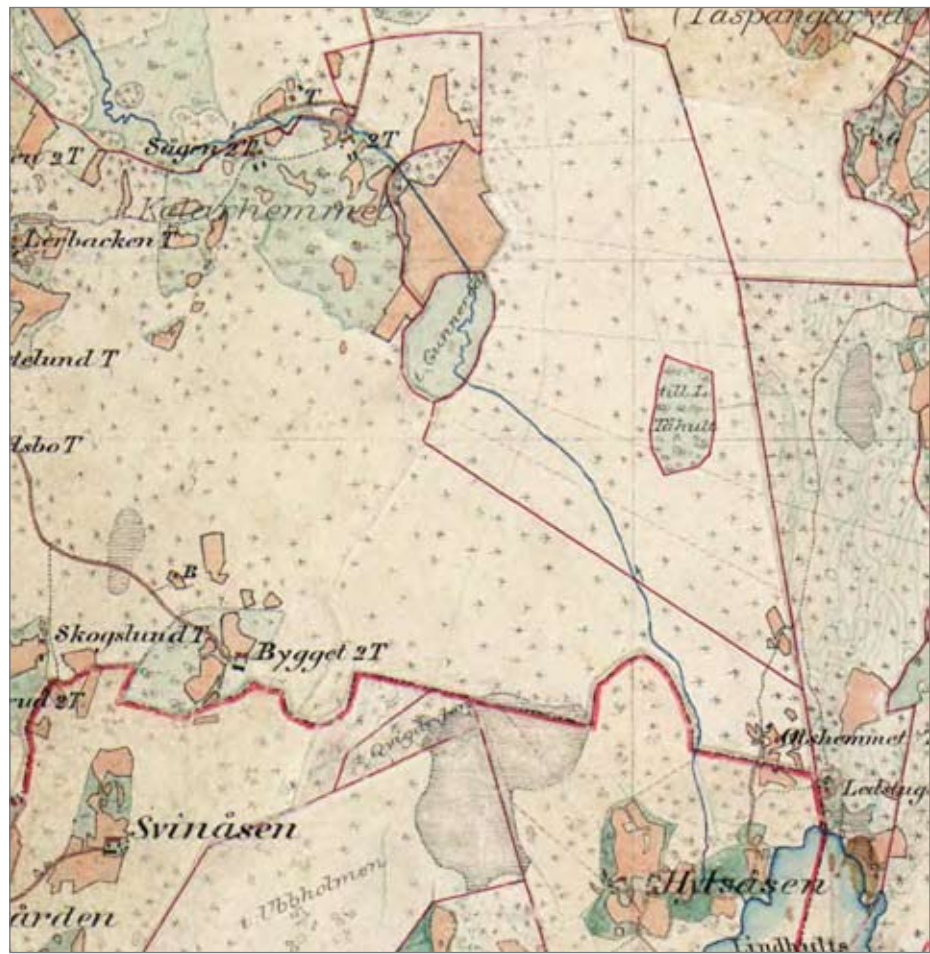
2. Detalj ur geometrisk karta över Årås 1708. Kolarhemmet och Sägarehemmet.



3. Detalj ur geometrisk avmätningsskarta över Årås 1801. Kolarehemmet och Sägarehemmet.



4. Detalj ur storskifteskarta över Vällered 1789. Kolarebäcken.



5. Detalj ur häradskartan över Älvsborgs län, blad 94 Bjurbäck, 1890-tal. Kolarebäcken.





Rätad och rensad sträcka  
på Vällered 7:7

Skala 1:5000

50 100 150 meter

7:2 Kolarhemmet

rätad och rensad sträcka

VÄLLERED

7:7

HEMMET

1

KÖLINGAREDS-  
GUNNARED

1:4



LILLA T

Lämningar på Kolarhemmet 2:1 och Vällered 7:7

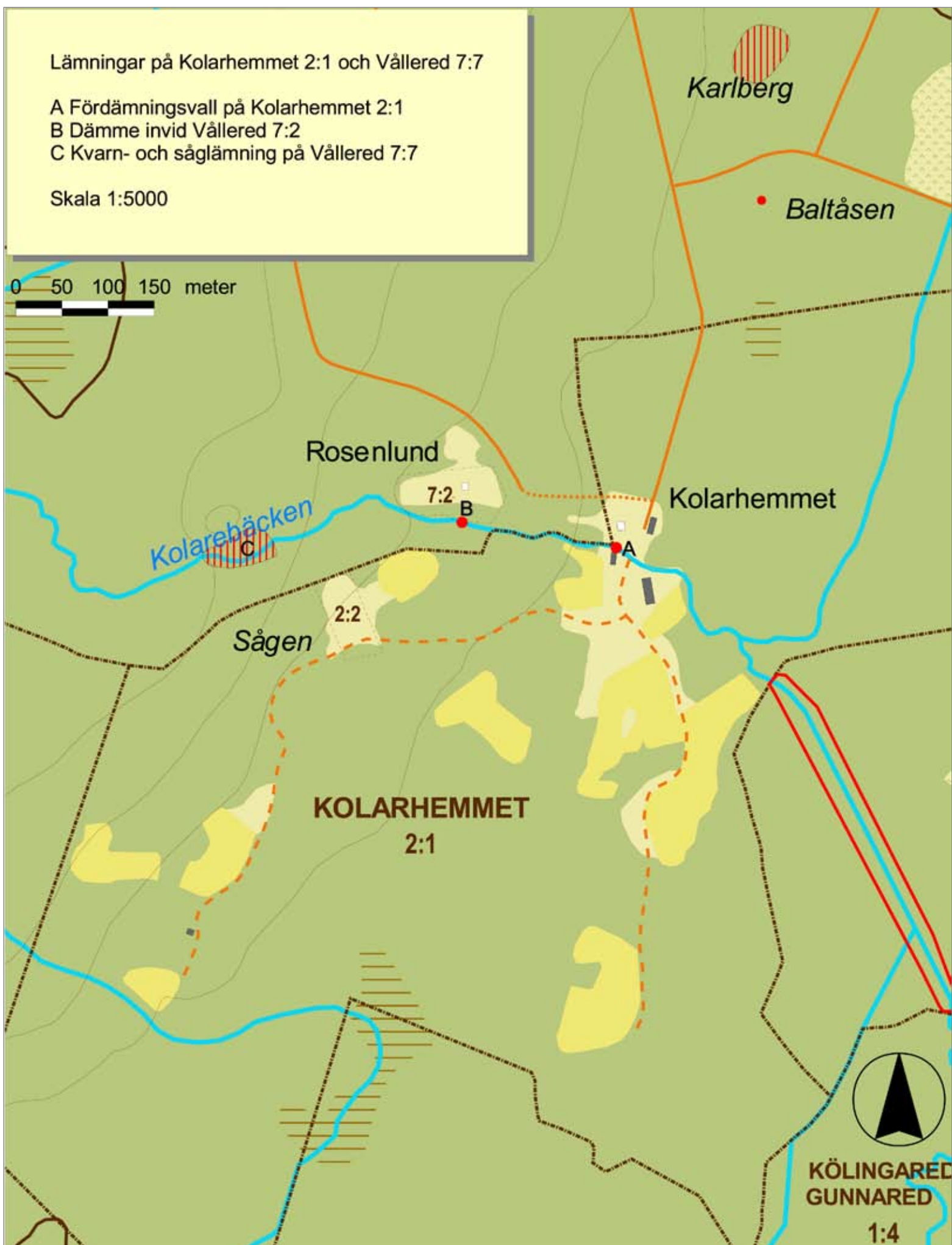
A Fördämningsvall på Kolarhemmet 2:1

B Dämme invid Vällered 7:2

C Kvarn- och såglämning på Vällered 7:7

Skala 1:5000

0 50 100 150 meter



### **1. Kvarn- och såglämning på Vållerred 7:7 i Kölingareds socken, Ulricehamns kommun.** Fast fornlämning

Småindustrilämningar efter såg och kvarn inom ett område av 80 x 40 meter (V-Ö), utmed båda sidor om Kolarebäcken. Fornlämningen består av en fördämningsvall på ömse sidor om bäcken, ett område med fundament efter såg- och kvarnbyggnader och en husgrund på bäckens N sida.

Fördämningsvallen ligger vid ett naturligt fall i bäcken och vallen är raserad i själva bäckfåran. Den är uppbyggd av 0,3-1,0 m stora klumpstenar och är 10 meter lång, 2-3 meter bred och 0,7-1,5 meter hög på den norra sidan om bäcken (SSÖ-NNV). I söder är den 9 meter lång, 1,8-2,5 meter bred och 0,6-0,8 meter hög (SSÖ-NNV). Inga synliga rester efter kallmurning finns och vallen har rasat ut åt SV. I NNV är vallen förstärkt av en 10 meter lång jordvall, som sluter an till en sandås. Vid jordvallens fot i Ö löper ett dike, från bäckfåran och vidare norrut. Där jordvallen möter stenvallen anas en liten stensatt bro över diket. Vid besiktningen var denna svår att se p.g.a. att den var täckt med grenar.

Från fördämningsvallen i den norra sidan av bäcken, löper resterna efter en stensatt kanal i VSV riktning. Den är ca 12 meter lång och mynnar vid en ellipsformad konstgjord ö mitt i bäckfåran. Utefter bäckens N strand i höjd med ön finns fundamentrester efter såg- och kvarnbyggnader inom ett område av 13x5 meter. På öns V spets ligger en fundamentrest i form av stenar lagda på varandra (0,5 m h).

I slänten N om fundamenten ligger en husgrund, 3x4,5 meter, 1-1,4 meter djup, delvis ingrävd i bäckravinen. Den S sidan, som vetter mot bäcken, visar rester efter kallmur. Inne i husgrunden ligger enstaka stenar. På åsen N om bäcken observerades en äldre täktgröp för sandtäkt.

Fördämningsvallen på den S sidan av bäcken har inte förstärkts med en jordvall. Utmed hela den södra sidan finns rikligt med sten, men det finns inga identifierbara konstruktioner. Nedströms fördämningen finns också rikligt med sten i bäckfåran, som bildar en trappstegsform. Stenen i bäckfåran utgörs sannolikt av både utrasat material från konstruktionerna och naturligt avsatt sten.

Omkring 25 meter nedströms såg- och kvarnlämningarna ligger en grävd ränna på bäckens S sida. Rännan avgränsas från resten av flödet av en konstgjord ellipsformad ö, konstruerad med hjälp av klumpstenar. Ön är 10 meter lång och 1,5 meter bred på det bredaste stället. Inga lämningar observerades på bäckstränderna runt denna konstruktion.

Äldsta belägg för denna lämning är på en karta från 1708: ”Såg-Qwarn under Åråhs, dock på Vållereds ägor beläget”. Sågen finns fortfarande markerad på häradskartan från 1890-talet, men den lades troligen ned vid denna tid eller under det tidiga 1900-talet.

## **2. Fördämningsvall vid kvarndamm på Hylsåsen 1:7 i Liareds socken, Ulricehamns kommun.**

Övrig kulturhistorisk lämning

Fördämningsvall, 6 meter lång, 1,6 meter bred och 1,1 meter hög (N-S), av trästockar, brädor och naturstenar (0,2-0,5 meter stora). Trästockarna sviktat, vilket medför att dämet håller på att brista i S.

Fördämningsvallen ligger i den V kanten av en grävd damm, ca 15 meter i diameter. Dammens sidor är kantade av natursten. Runt om dammens kanter ligger en jord- och stenfylld vall, 0,2-0,5 meter hög. Dess bredd varierar mellan 1,5-2,5 meter. Vallen är tydligast i S, vilket sannolikt beror på att terrängen är högre i N. Vid dammens S sida står ett fallfärdigt miniatyrhus i trä, vars funktion är oklar.

I närområdet finns en rad otydliga lämningar. Strax V om fördämningsvallen på den N sidan av bäcken ligger en närmast rund grop, som är 3,5 meter i diameter och 0,2-0,4 meter djup. Den kantas av enstaka stenar, som är nedsjunkna i marken. I den S delen av gropen finns en klumpsten, 0,5 meter stor.

15 meter V om fördämningsvallen ligger en stenansamling på den N sidan om bäcken. På den motsatta sidan av bäcken finns ytterligare en mindre stenansamling.

Enligt en karta från 1818 finns dammen utsatt och en kvarn finns markerad V om denna. På häradskartan från 1890-talet finns dammen fortfarande med, men inte markeringen för kvarnen. Inga entydiga rester efter kvarnfundament påträffades vid besiktningen.

## **3. Fördämningsvall på Kolarhemmet 2:1 i Kölingareds socken, Ulricehamns kommun.**

Bevakningsobjekt

Rest av fördämningsvall i bäck (N-S), 2,5 meter lång, 1-2,5 meter brett, bestående av 0,4-1,5 meter stora naturstenar. Lämningen är utrasad och har karaktären av ett trappsteg i bäcken. Cirka 5 meter nedströms vallen ligger ett kallmurat fundament på den N stranden av bäcken. Fundamentet följer stranden åt V och är sammanlagt 6 meter långt och 0,5-1,1 meter högt. 20 meter Ö om fundamentet, uppströms i bäcken, ligger en träbro med kallmurade landfästen. Stränderna mellan bron och fördämningsvallen visar tecken på att tidigare ha tjänat som damm. Området är långlänt och delvis vattensjukt. Dammens kant på den N stranden är grävd och stenskodd. Den löper från bron till fundamentresten på en sträcka av 18 meter. Kanten är 0,8-1,2 meter hög.

På den S stranden ger den uttorkade dammen inte intryck av att vara anlagd, utan övergår gradvis till mer höglänta partier. Dammområdet i S mäter ungefär 20x20 meter.

Inga lämningar efter en kvarnbyggnad kunde iakttagas i samband med besiktningen.

Enligt geometrisk karta från 1708 över säteriet Årås är detta läget för mjölkvarnen till Vållereds by.

BILAGA 4. Fotodokumentation. Alla bilder är tagna av Linnea Nordell 2008-04-14 – 2008-04-15.

*Hylsåsen 1:7*



*1. Inloppet i dammen*



*2. Dammen med fördämningsvall i väster.*



3. Närbild på fördämningsvallen.



4. Fördämningsvallen och bäcken sett från väster.



5. *Stenansamling på bäckens norra strand.*



*Vällered 7:7, rätad och rensad sträcka*



*6. Den rätade och rensade sträckan sedd från väster.*



*7. Den rätade och rensade sträckan sedd från öster.*



*8. Igenväxande odlingsmark på bäckens södra sida.*

*Kolarhemmet 2:1*



*9. Översikt över lämnningen vid Kolarhemmet. I bakgrunden syns boningshuset norr om bäcken.*



*10. Det trappstegsformade dämmet.*



*11. Kallmurat stenfundament på bäckens norra sida.*



*12. Som ovan, sett från söder.*



*13. Dämme i höjd med Vällered 7:2.*

*Vällered 7:7, kvarn- och såglämningen*



*14. Översikt över fornlämningen från väster.*



*15. Fördämningsvallen på bäckens sydsida.*



*16. Kolarbäckens passage genom fördämningsvallen.*



*17. Översikt över kulturmiljön med den anlagda ön i mitten av flödet.*



*18. Fundament på ön, sett från söder.*



*19. Fundament på ön, sett från norr.*





*20. Kallmurad del av husgrund i bäckravinen på den norra sidan om bäcken.*



*21. Den stenkantade rännen innanför den anlagda ön, sett från öster.*



*22. Anlagd vattenränna och ö i bäcken väster om kvarn- och sågmiljön.*



KOLAREBÄCKEN

Linnea Nordell

Rapport 2008:21