



Vattenverksamheter intill Hälsöbron

Frivillig marinarkeologisk utredning, etapp 1 och 2
Öckerö 7:1 m. fl., Öckerö socken och kommun

Staffan von Arbin

Bohusläns museum Rapport 2010:52



BOHUSLÄNS MUSEUM

Fält med grå bakgrund och fet ram är obligatoriska för redovisning till FMIS.
För anvisningar, klicka på rubrikerna och länkar på sidan 2.

Geografiska och administrativa uppgifter

Län Västra Götalands län	Kommun Öckerö kommun	Landskap Bohuslän
Socken/Stad Öckerö socken	Kartblad 7B 0a, 7B 1a	Fastighet/kvarter Vattenområde inom Öckerö 7:1 m.fl. fastigheter

Beslutande länsstyrelse	Länsstyrelsens dnr	Beslut enligt KML	Datum för beslut
-------------------------	--------------------	-------------------	------------------

Undersökningens art och omfattning

Undersökarens dnr/projektnr Dnr NOK 605-2010/Pnr 10067	Typ av undersökning/åtgärd Annan åtgärd	Fältarbetstid start 100923	Fältarbetstid slut 100923
Undersökande/ansvarig organisation Bohusläns museum/Västarvet	Ansvarig person Staffan von Arbin	Typ av exploatering Utfyllnadsarbeten m.m.	
Uppdragsgivare/exploatör Frog Marine Service AB/Berg Propulsion Production AB	Antal arbetsdagar 2	Beräknad rapporttid 24 h	Total faktisk kostnad 53 400

Beräknat	Yta, ext (m ²) 90 000 m ²	Yta (m ²) 1 500	Volym (m ³)	Schakt (m)	Timmar, grov	Timmar, arkeolog 24	Timmar, maskin
	Undersökt	Yta, ext (m ²) 90 000 m ²	Yta (m ²) 1 500	Volym (m ³)	Schakt (m)	Timmar, grov	Timmar, arkeolog 24

Berörda RAÄ-nr/tillfällig arbetsidentitet (objektnr)

--

Datering

--

Rapport inkommer senare Ja Nej

Sammanfattning av undersökningsresultaten och förslag till fortsatta åtgärder

Sammanfattning av undersökningsresultaten

Med anledning av planerade utfyllnadsarbeten, ledningsdraineringar m.m. i vattenområdet mellan Öckerö och Hälsö har Bohusläns museum utfört en marin arkeologisk utredning etapp 1 och 2. Etapp 1 av utredningen bestod av granskning av sidescan sonardata från området, framtagen av Marin Mätteknik AB. Museets granskning resulterade i att fyra sonarobjekt valdes ut för besiktning i fält inom ramen för en andra utredningsetapp. Inget av de dykbesiktigade objekten visade sig dock vara av antikvariskt intresse.

Förslag till fortsatta åtgärder

Bohusläns museum har efter utförd utredning inga antikvariska synpunkter på det planerade arbetsföretaget.

Uppgifter om lägesbestämning

Mätmetod DGPS	Kommentar kring inmätning
Skala	
Medelfel vid inmätning	

[Anvisning för leverans av lägesuppgifter till RAÄ](#)

[Anvisning för leverans av lägesuppgifter till länsstyrelse](#)

[Anvisning för objekttabell för enkel lämningstyp](#)

[Anvisning för objekttabell för sammansatt lämningstyp](#)

[Anvisning för antikvarisk bedömning, skadestatus och undersökningsstatus](#)

[Anvisning för beskrivning](#)

[Anvisningar för bilaga Objekttabell för särskild utredning](#)

Ifylld blankett skickas till: fmisreg@raa.se

Kontaktuppgifter: e-post: fornsok@raa.se, tel: 08 - 5191 8571 må - fre 9.00 - 11.30

Omslagsbilder Foton tagna av Staffan von Arbin. Framsida: Fotot visar utredningsområdet mot sydost. I fonden syns en arbetspråm som vid det aktuella tillfället var sysselsatt med geologiska borrhningar. Baksida: Den del av utredningsområdet som gränsar till Berg Propulsion. Foto mot öster.

Bakgrund

På uppdrag av Frog Marine Service AB har Bohusläns museum utfört en marinarkeologisk utredning i två etapper av ett vattenområde i Öckerö kommun (bilaga 1). Utredningen, som genomfördes utan beslut från länsstyrelsen, utfördes med anledning av Berg Propulsion Production AB:s planer på att anlägga en småbåtshamn samt göra utfyllnader inom Öckerö 7:1 m.fl. fastigheter. De planerade utfyllnaderna innebär också att befintlig vattenledning och elkabel mellan Öckerö och Hälsö måste flyttas. Det utredda området uppgår till cirka 90 000 kvadratmeter och är beläget på den sydöstra sidan av Hälsöbron (bilaga 2). Planerade åtgärder finns beskrivna i samrådshandling daterad 2010-07-21.

Kulturmiljö och tidigare undersökningar

Västerhavskusten hör till de mest förlisningstäta kustavsnitten i landet. Det stora antalet förlisningar är ett resultat av svårnavigerade farvatten och att sjöfarten periodvis varit mycket omfattande. Trots detta finns förhållandevis få registrerade vrak och andra marina lämningar utmed kuststräckan. Det beror på att någon fornminnesinventering, motsvarande den som bedrivits på land sedan 1930-talet, aldrig har utförts under vattnet. För Öckerö kommuns del är dock den antikvariska kunskapen om de marina forn- och kulturlämningarna något bättre än på många andra håll i landet. Detta hänger samman med den inventering som på ideell basis utfördes i kommunen av föreningen Marinarkeologiska sällskapet, Göteborgskretsen, under några år i slutet av 1990- och början av 2000-talet (Petersson 2005).

Även om kända forn- och kulturlämningar saknas inom det aktuella exploateringsområdet visar MASG:s inventering på den generella potential som finns i Öckerö kommuns kustvattenområden vad gäller marinarkeologiska lämningar. År 2007 utförde Bohusläns museum en marinarkeologisk utredning av land och vattenområdet vid Norra Långesand, omedelbart nordväst om Hälsöbron i anslutning till Öckerö småbåtshamn, inför upprättandet av en ny detaljplan för området (Bengtsson 2007). Det enda objekt av arkeologiskt intresse som påträffades under vatten vid utredningen var ett lösfynd i form av ett flintavslag. På land påträffades en tomtningliknande anläggning (Öckerö 344), pir- och bryggglämningar samt bergfasta järndubbar och borrhål längs stranden. Samtliga lämningar bedömdes dock vara av sentida datum.

Metod och resultat

Utredningen bestod som nämnts inledningsvis av två etapper. Den första etappen innefattade en granskning av sidescan sonardata som tagits fram för området genom Marin Mätteknik AB (MMT). Granskningen utfördes på MMT:s kontor i Göteborg och omfattade hela den insamlade rådatan från sonarkarteringen. Granskningen resultera-

de i sammanlagt fyra objekt vilka bedömdes som potentiella fornlämningar i form av skeppsvrak (objekt 1–4, se bilaga 3 & 4). I en andra utredningsetapp gjordes dykbesiktningar av de uttagna objekten. Inget av de besiktigade objekten visade sig vara av antikvariskt intresse.

Slutsats och rekommendation

Vid den marinarkeologiska utredningen framkom inga lämningar av antikvariskt intresse. Bohusläns museum har således inga antikvariska synpunkter på det planerade arbetsföretaget.

Referenser

Bengtsson, B. 2007. *Utredning vid norra Långesand. Arkeologisk utredning. Öckerö 1:35 m fl, Öckerö socken och kommun*. Rapport 2007:73. Bohusläns museum.

Petersson, J. 2005. Goda resultat av marinarkeologisk inventering. I: *Fynd* 2005.

Samrådsunderlag för projektet "Utfyllnad Berg Propulsion". Frog Marine Service, 2010-07-21.

Bilagor

Bilaga 1. Karta över Öckerö kommun med utredningsområdet markerat. Skala 1:50 000. Godkänd från sekretessynpunkt för spridning. Lantmäteriet 2010-11-18, dnr 601-2010/2864.

Bilaga 2. Översikt över undersökningsområdet med närliggande fornlämningar markerade. Skala 1:10 000. Godkänd från sekretessynpunkt för spridning. Lantmäteriet 2010-11-18, dnr 601-2010/2864.

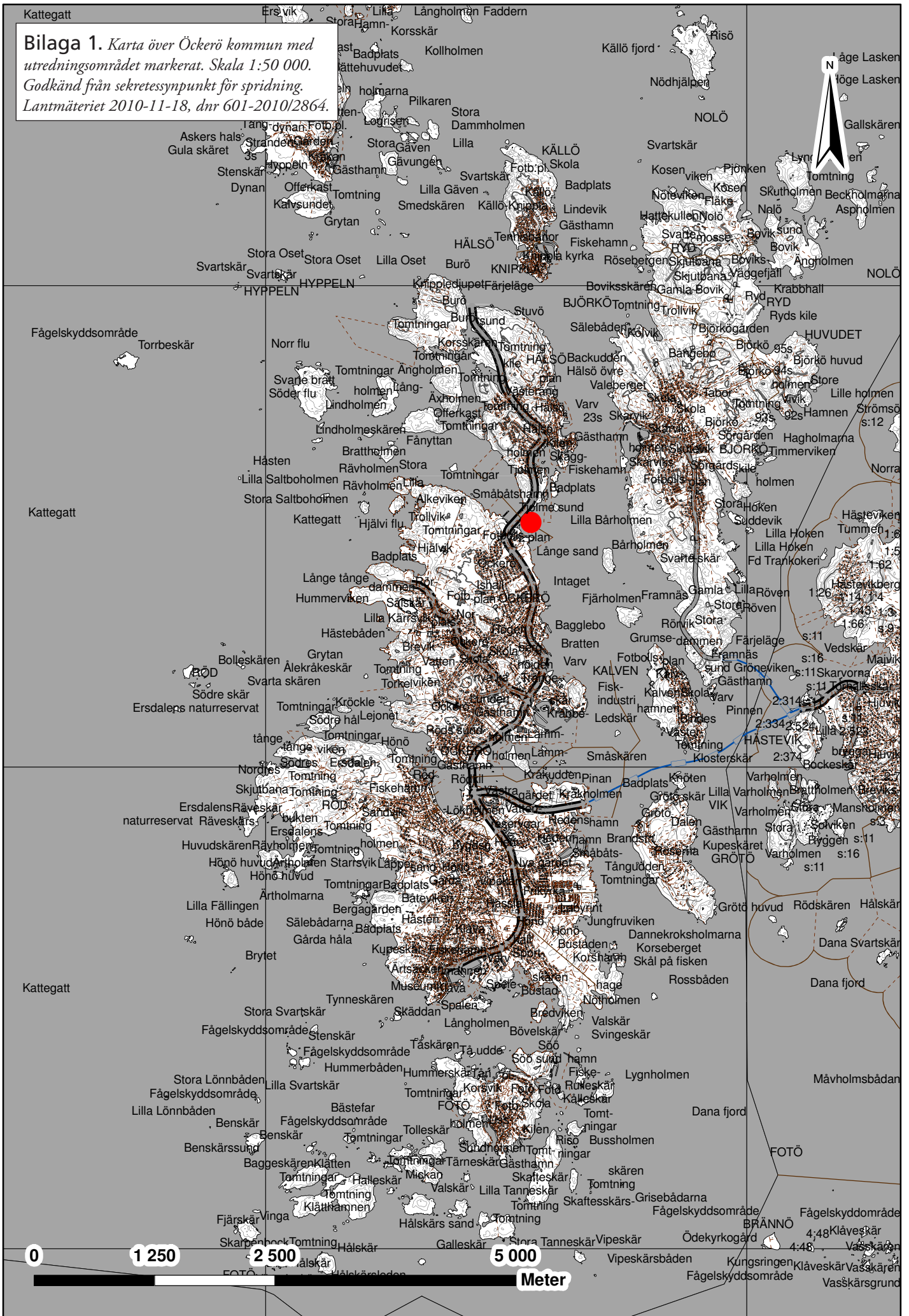
Bilaga 3. Översikt över utredningsområdet med sonarkontakterna 1–4 markerade. Skala 1:3 000. Godkänd från sekretessynpunkt för spridning. Lantmäteriet 2010-11-18, dnr 601-2010/2864.

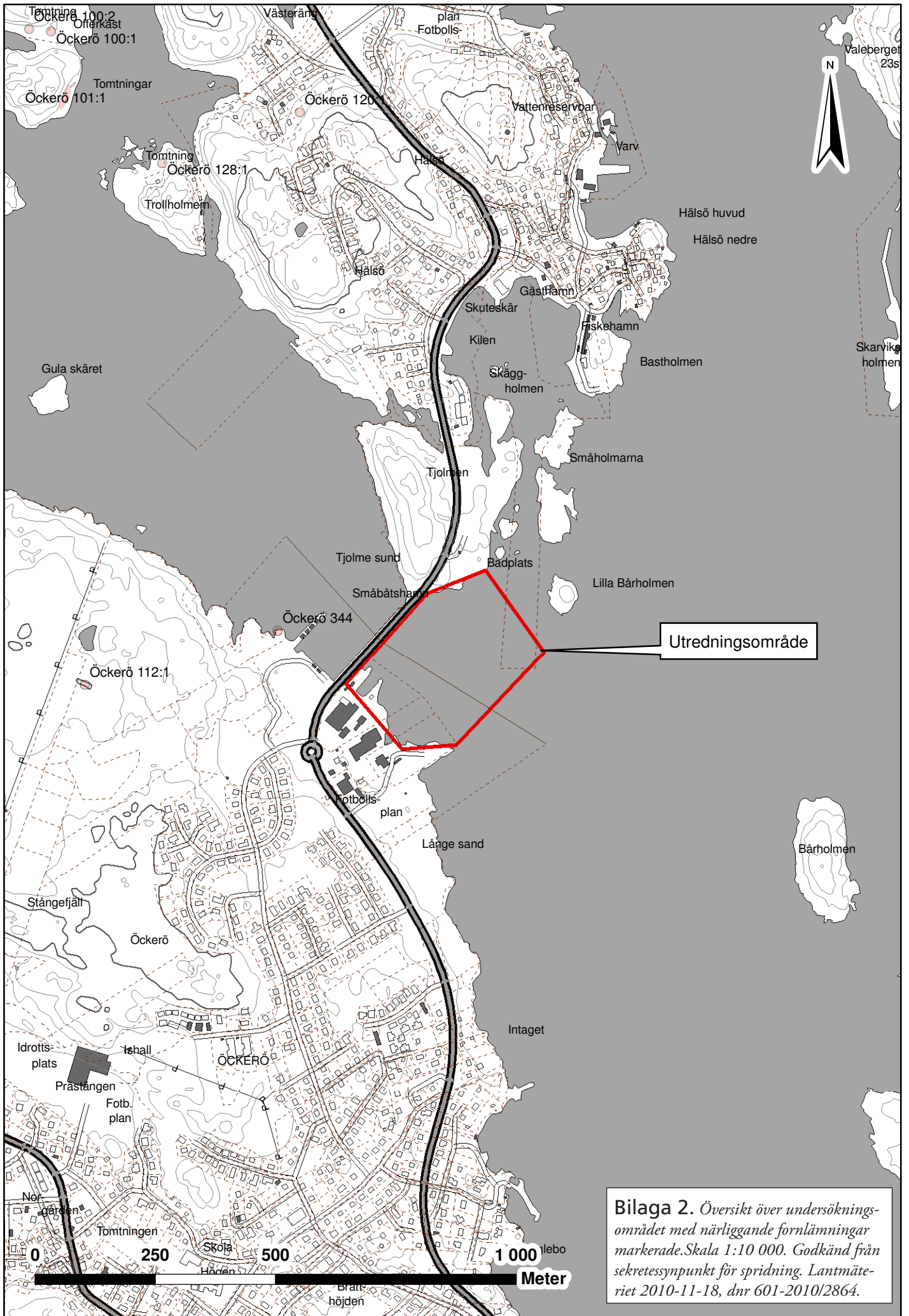
Bilaga 4. Sonarbilder. Alla bilder © Marin Mätteknik AB.

Bilaga 5. Fotobilaga. Foto: Staffan von Arbin, Bohusläns museum..

Fynd: Inga fynd omhändertogs.

Bilaga 1. Karta över Öckerö kommun med utredningsområdet markerat. Skala 1:50 000. Godkänd från sekretesspunkt för spridning. Lantmäteriet 2010-11-18, dnr 601-2010/2864.





Öckerö 100:2
Offarkäst
Öckerö 100:1
Tomtningar
Öckerö 101:1

Västerång
Öckerö 120:1
Tomtning
Öckerö 128:1
Trollholmen

plan
Fotbolls-
Hälsö
Hälsö huvud
Hälsö nedre

Vattnereservoar
Varv
Gästhamn
Skuteskär
Kilen
Skägg-
holmen
Bastholmen

Valeberget
23s
Skarviks
holmen

Gula skäret

Hälsö
Tjolmen

Småholmarna

Tjolme sund
Badplats
Lilla Bårholmen

Bårholmen

Öckerö 112:1

Öckerö 344
Småbåtshamn
Fotbolls-
plan
Länge sand

Intaget

Stängefjäl
Öckerö

Bårholmen

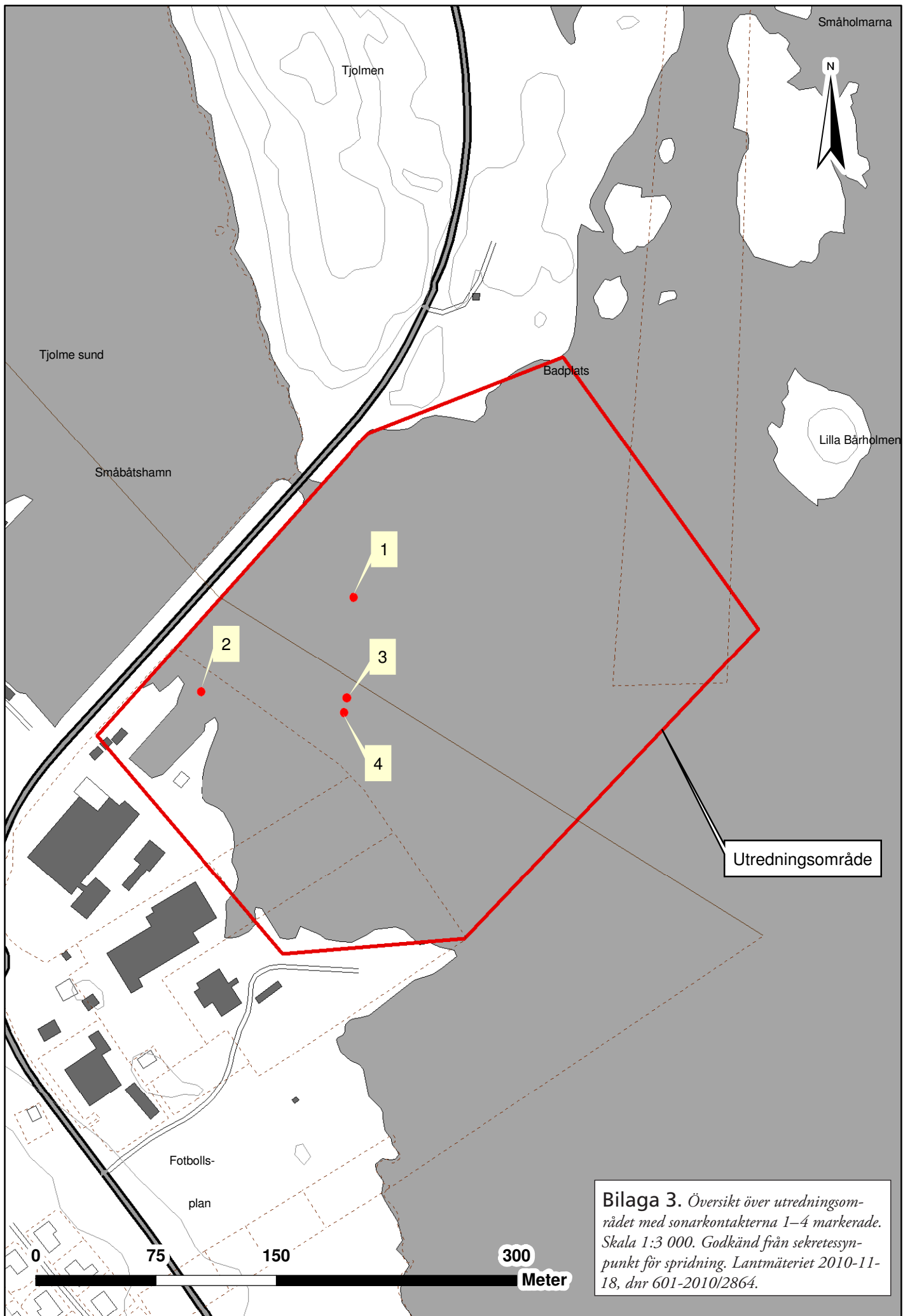
Idrotts-
plats
Prästängen
Fotb.
plan
Nor-
gården
Tomtningen

ÖCKERÖ

Sköja
Hägen
Brätte-
höjden

0 250 500 1 000 lebo
Meter

0 250 500 1 000 lebo
Meter



Bilaga 4. Sonarbilder

Alla bilder © Marin Mätteknik AB



Objekt 1

Område med dumpad sten, ev. från anläggandet av den intilliggande vägbanken/bron.



Objekt 2

Rör till byggnadsställning eller motsvarande.



Objekt 3

Fyrkantig metallkonstruktion, ca 3,5×2×1 m stor, ev. hytt till recent båt.



Objekt 4

Samma objekt som nr 3.

Bilaga 5. Fotobilaga



*Figur 1. Den del av utredningsområdet som gränsar till Berg Propulsion.
Foto mot sydväst. Foto: Staffan von Arbin, Bohusläns museum.*



Figur 2. Utredningsområdet mot nordost. Foto: Staffan von Arbin, Bohusläns museum.

