

The background of the entire page is a dense, intricate pattern of light green line art. It features various botanical elements: stems with leaves, fern-like fronds, and several different styles of flowers, including some with multiple petals and others that are more tubular or bell-shaped. The lines are thin and consistent in color, creating a delicate, lace-like texture.

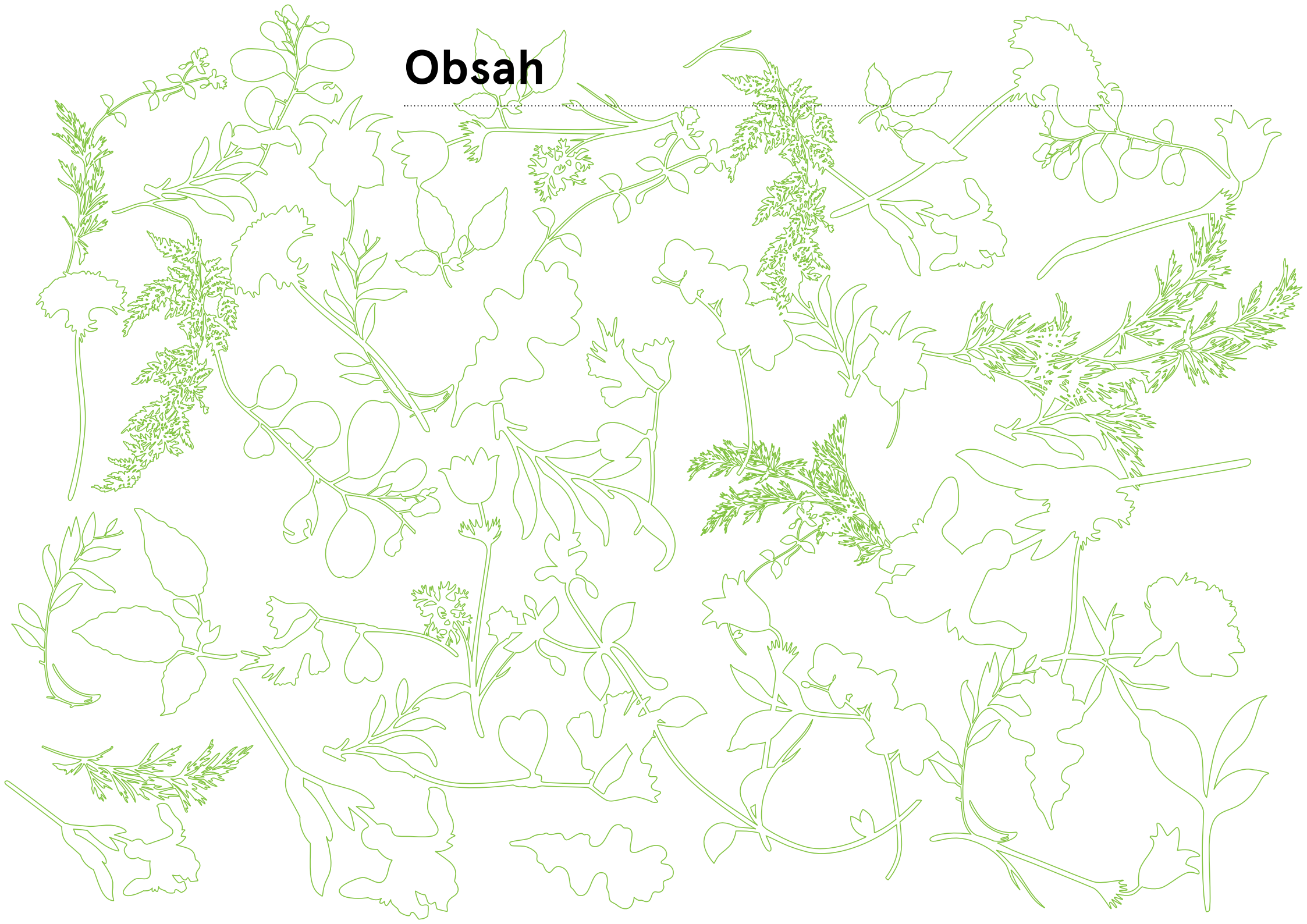
**Botanická  
zahrada  
Praha**

.....  
**Výroční  
zpráva  
2015**



# Obsah

---



## Obsah

---

<b>1</b>	<b>Ohlédnutí za rokem 2015</b>	<b>5</b>	<b>Marketing a Public Relations</b>
			Shrnutí sezóny
			Reklamní kampaně v novém vizuálním stylu
			Akce pro veřejnost
			Trojská karta, Garden Pass
<b>2</b>	<b>Členství v odborných institucích a organizacích</b>		
	Unie botanických zahrad ČR		
	Konsorcium botanických zahrad EU		
<b>3</b>	<b>Odborná činnost</b>	<b>6</b>	<b>Edukativní činnost</b>
	Publikační činnost		
	Rozvoj expozic		
	Záchranné centrum CITES		
	Databáze Florius	<b>7</b>	<b>Hospodaření</b>
	Index Seminum		Hlavní činnost
	Laboratoř		Doplňková činnost
	Jmenovky k rostlinám		
<b>4</b>	<b>Reprezentace v zahraničí</b>	<b>8</b>	<b>Poděkování partnerům</b>
	Cervia 2015		
	Spolupráce s Botanickým ústavem Čínské akademie věd		

# Ohlédnutí za rokem 2015

---

Botanická zahrada v roce 2015 opět vzkvétala. Vybudovali jsme expozici Medonosné rostliny a včely, rozšířila se expozice hajných rostlin, otevřela se první část Světa sukulentů a kaktusů, rozvíjela se infrastruktura i návštěvnická vybavenost.

V zahradě jsme začali důsledně aplikovat nový grafický manuál. Květinové B složené z jarních cibulovin, kvetoucích keřů, letniček a trvalek, dýní a podzimních plodů a zasněžené z jehličnanů, větviček stálezelených keřů a šišek propagovalo zahradu od jara do zimy. Nové vizuály se setkaly s kladným ohlasem odborné veřejnosti i návštěvníků, což znamená, že jsme zvolili správnou cestu, jak zahradu zviditelnit.

Sezónu 2015 jsme zahájili dříve než obvykle, a to první jarní den, tedy 21. března. Současně s tím jsme po 12 letech zvýšili ceny jednodenních vstupenek i permanentek. I přes zdražené vstupné přišlo do zahrady o 15 000 návštěvníků více, než v roce předchozím. Botanická zahrada je tak pro lidi atraktivní, což je jedna z nejpozitivnějších zpráv celého roku 2015.

Také pozemkově si zahrada polepšila. Náš zřizovatel pro zahradu vykoupil pozemek 121 k. ú. Troja a vyhrál soudní řízení o určení vlastnictví k pozemku 1255 k. ú. Troja. Od příštího roku tak budeme moci zvelebovat i plochy, které se sice nacházely v expozicích, ale patřily jiným vlastníkům.

Za rozkvět botanické zahrady děkuji zejména našemu zřizovateli a všem zaměstnancům.

*Jana Tužová, dočasně pověřena řízením  
Botanické zahrady hl. m. Prahy.*



# Členství v institucích a organizacích <sup>2</sup>

---

Členství v odborných institucích  
a organizacích

Botanická zahrada byla v roce 2015 aktivním členem těchto organizací

BGCI (Botanic Garden Conservation International)

Konsorciium botanických zahrad EU  
(Ing. Petr Hanzelka, Ph.D je zástupce za Unii botanických zahrad ČR)

Unie botanických zahrad ČR  
(Mgr. Věra Bidlová je prezidentkou Unie botanických zahrad ČR; Ing. Petr Hanzelka, Ph.D je tajemníkem Unie botanických zahrad ČR)

International Hardy Plants Union

Middle-European Iris Society

Royal Horticulture Society

Indigenous Bulb Association of South Africa

Botanical Society of South Africa

Svaz květinářů a floristů České republiky

Botanická zahrada je výstavní zahradou Fleuroselectu



# Členství v institucích a organizacích <sup>2</sup>

---

Unie botanických zahrad ČR



Botanická zahrada hl. m. Prahy iniciovala v roce 2005 vznik Unie botanických zahrad České republiky a od tohoto roku až doposud je jejím aktivním členem.

V roce 2015 zastupovali v unii botanickou zahradu Věra Bidlová na pozici prezidentky a Ing. Petr Hanzelka, PhD. na pozici tajemníka.

Prostřednictvím Unie botanických zahrad ČR probíhá aktivní spolupráce s ostatními členskými botanickými zahradami a pravidelná výměna informací o aktuálním dění v jednotlivých zahradách. V březnu 2015 se Unie botanických zahrad ČR podílela na organizaci semináře Moderní informační technologie v botanických zahradách a dále na neformálním setkání pracovníků botanických zahrad v Botanické zahradě Bečov nad Teplou.

Unie botanických zahrad ČR rovněž spolupracuje s orgány státní správy a informuje své členy o aktualitách týkajících se případných změn v legislativě a požadavcích, vyplývajících z mezinárodních závazků České republiky (CITES, CBD, Nagojský protokol aj.).



„Botanické družení“ v srpnu 2015 v Bečově nad Teplou

# Členství v institucích a organizacích <sup>2</sup>

---

Evropské konsorcium botanických  
zahrad

---

Botanická zahrada hl. m. Prahy je ve spolupráci s Uníí botanických zahrad ČR aktivním členem Evropského konsorcia botanických zahrad.

Od roku 2004 až doposud se Botanická zahrada hl. m. Prahy pravidelně účastní jednání tohoto konsorcia, které funguje coby poradní orgán mezinárodního sdružení botanických zahrad (BGCI, Botanic Gardens Conservation international). Zástupcem ČR v konsorciu (prostřednictvím Unie botanických zahrad ČR) je pracovník Botanické zahrady hl. m. Prahy a tajemník UBZČR, Ing. Petr Hanzelka, Ph.D.

Základním smyslem konsorcia je koordinace aktivit evropských botanických zahrad, podpora jejich informovanosti o dění a aktivitách botanických zahrad v Evropě a snaha o co nejširší zapojení botanických zahrad do mezinárodních aktivit a konzervačních programů. Jedním z předních cílů je snaha o implementaci Úmluvy o biologické rozmanitosti (CBD; Convention on Biological Diversity) do praktického fungování v jednotlivých botanických zahradách.



## Shrnutí činnosti odborného útvaru

V roce 2015 pracovníci útvaru odborné činnosti opět významně obohatili expozice a sbírky botanické zahrady.

### Sbírky

Do sbírek přibýlo 1 030 taxonů, z čehož 163 položek patří mezi druhy chráněné úmluvou Cites. Tyto rostliny významně přispějí nejen ke zhodnocení výsadeb v expozicích, ale i k významnému doplnění genofondu rostlin. K obohacení sbírek ve velké míře přispěla i činnost laboratoře, v roce 2015 bylo do skleníku převedeno celkem 950 ks rostlin a mnoho vzácných a chráněných druhů se zde kultivuje.

### Expozice

Do expozic botanické zahrady jsme v loňském roce vysadili přes 31 tisíc rostlin, tradičně největší počet tvořily letničky v Ornametální zahradě. Významně vzrostl počet trvalkových výsadeb v expozicích Lesní biotopy, Severoamerická prerie, Severoamerická polopoušť a Hajní rostliny. Rozšířil se rovněž počet dřevin vysázených v předešle jmenovaných expozicích a v Japonské zahradě. Dále stouplo množství pivoněk a v severní části botanické zahrady byla značně obohacena expozice Rašeliniště mimo jiné o zajímavé a vzácné masožravé rostliny a mokřadní borovice. V Ornametální zahradě značně pokročila dosadba skalek, vřesoviště a rozšířila se i expozice Písčina, kde byly

vysázeny i mnohé rostliny chráněné v ČR. Pokročila výsadba rostlin ve Skalničkovém skleníku, kde byly umístěny i další terestrické orchideje a expozice užitkových rostlin byla obohacena o nové druhy zeleného koření. Značný pokrok jsme uskutečnili i v expozici Medonosných rostlin a včel, kde byla mimo jiné osázena zelená střecha na nově postaveném altánu.

Ve skleníku Fata Morgana vzhledem k probíhajícím a plánovaným stavebním akcím nedošlo k mnoha změnám a kromě pravidelné dosadby krátkověkých druhů zde byly trvale umístěny nové druhy orchidejí a byla dosázena expozice v sukulentní části v okolí velkého baobabu. Velké množství vodních rostlin bylo pravidelně dosazováno do tropického jezírka.

Zajímavé výsadby proběhly i na Vinici svaté Kláry, kde byla vinařská naučná stezka doplněná o zřídka pěstované historické odrůdy.

Zcela nová expozice vznikla v jednom z foliových skleníků v severní části, jde o Svět sukulentů, představující floru suchých částí Mexika, Peru a Jihoafrické republiky, kde ukazujeme mnohé vzácné a endemické rostliny se známým původem.

Pracovníci útvaru pro odbornou činnost připravili podklady a rostlinný materiál pro tradiční výstavy orchidejí, výstavy pro všechny smysly – To je pecka, bonsají, kaktusů a sukulentů, masožravých rostlin.

Velmi úspěšná byla výstava exotických motýlů, během níž se nám podařilo opakovaně rozmnožit martináče *Attacus atlas*, celkem bylo odchováno cca 200 dospělých motýlů. Všechna vývojová stádia byla prezentována ve skleníku Fata Morgana a sklídila velký úspěch.

Nově byly vystaveny epifytní kaktusy a již tradičně i rostliny rodu *Achimenes*. Pravidelně se s velkým ohlasem představovaly kvetoucí rostliny orchidejí

Ve spolupráci se Specializovanou základní organizací Českého zahrádkářského svazu Saintpaulia se již tradičně uskutečnila burza a výstava Africké fialky, kde byly prezentovány hlavně rostliny rodů *Saintpaulia* a *Streptocarpus*.

Stejně tak tradičně proběhla spolupráce se Specializovanou základní organizací Českého zahrádkářského svazu Pelargonie, uskutečnili jsme burzu muškátů. Během této akce jsme prodávali i přebytky rostlin z botanické zahrady.

Kromě výstav pořádaných v botanické zahradě je významnou akcí účast na projektu Cervia Citta Giardino – Maggio in Fiore v Itálii, kde Botanická zahrada hl. m. Prahy už po desáté reprezentovala hlavní město Prahu.

## Odborná knihovna

Knihovna Botanické zahrady hl. m. Prahy je unikátní knihovnou ve smyslu sbírek. Literaturu shromažďuje od roku 1969 a najdou se zde flory z celého světa, floristika, návody na pěstování jednotlivých rostlin, odborné časopisy, mapy, atlasy, CD apod. Ke konci roku 2015 má ve svém fondu 5 715 publikací.

Knihovna je určena pracovníkům botanické zahrady a externím čtenářům, kterým se literatura půjčuje prezenčně. Publikace jsou vedeny v programu KP-SYS, který je dostupný všem zaměstnancům.

## Tomáš Vencálek

Kurátor dřevin mírného pásma



### Sbírka dřevin mírného pásma

Pro mnohé dřeviny byl rok 2015 vlivem klimatických podmínek značně náročný. Přesto se podařilo docílit mnoha zajímavých věcí, které naši zahradu obohatily.

V první řadě byla zajištěna vazba javoru jasanolistého (*Acer negundo*). Běžný taxon, který však má díky svému stáří a charakteru kmene významnou sadovnickou hodnotu. Vazbou byly zajištěny mohutné kosterní větve, aby lépe zvládly zatížení přivalovým deštěm či nárazovým větrem.

Lanovou technikou byl ošetřen ořešák (*Juglans regia*) na terase viničního domku. Aplikován byl redukční obvodový řez koruny, který usměrnil zbytečné zatížení kosterních větví a zvýšil bezpečnost a ekologickou funkci dřeviny. Ta spočívá především v poskytování příjemného stínu pro návštěvníky vinice.

Během jarního a podzimního období byly dosazovány dřeviny z našich zásobních ploch do expozic. Intenzivní výsadby probíhaly zejména v oddělení Geografických celků, kam jsou soustředěny exempláře sbírané na zahraničních expedicích. V tomto roce byla také dokončena rekonstrukce a dosadba vřesoviště v Ornamentalní zahradě. Doplněna byla sbírka asijských druhů hortenzií v Japonské zahradě. V současné době jsou zde pěstovány kultivary hortenzie velkolisté (*Hydrangea macrophylla*), hortenzie latnaté (*Hydrangea paniculata*), hortenzie

Sargentova (*Hydrangea sargentiana*) a hortenzie zákrovnaté (*Hydrangea involucrata*). V letních měsících, kdy velká část dřevin odkvete, tvoří sbírka hortenzií barevnou dominantu Japonské zahrady. Náročný byl pro dřeviny průběh teplé zimy 2014–2015, který byl později vystřídán horkým létem s četnými tropickými dny, umocněných nedostatkem srážek. Nutností pak byla intenzivní zálivka a stínění, protože některé exempláře měly již problém s transpirací.

V tomto roce přibylo 20 nových taxonů. Za zmínku stojí například botanické růže, jako je *Rosa tianschanica* pocházející z Číny. Z našich domácích dřevin byl získán český endemit z levého břehu Vltavy – jeřáb opominutý (*Sorbus omissa*), který byl popsán teprve v roce 2012. Dalším zajímavým přírůstkem do sbírky je olše červená (*Alnus rubra*) pocházející ze Severní Ameriky. Úspěšně se také podařilo vegetativně namnožit mezirodového křížence x *Chitalpa tashkentensis* z naší jediné matečné rostliny.

Publikační činnost byla soustředěna na odborná, regionální, ale i hobby periodika. Další spolupráce s médii byla formou krátkých reportáží pro televizi a rozhlas (FTV Prima, TV Nova, ČT1, Český rozhlas).



Kultivar hortenzie *Hydrangea macrophylla* 'Geoffrey Chadbund' v Japonské zahradě



Květ *Chitalpa*



Sbírka kultivarů hortenzií v Japonské zahradě



Vřesoviště

## Petr Hanzelka

Kurátor trvalek  
a okrasných trav



### Sbírka trvalek

Navázání spolupráce s národní sbírkou rodu *Chrysanthemum* ve Velké Británii – doplnění kolekce tohoto rodu v botanické zahradě o zhruba 20 nových kultivarů.

Pokračování spolupráce s národní sbírkou rodu *Helenium* v Nizozemsku. Doplnění sbírky tohoto rodu v botanické zahradě o nových 10 kultivarů.

Rozvoj doposud méně početných sbírek rodů *Sanguisorba* sp. (v roce 2015 rozšířena o 25 nových druhů a kultivarů) a *Persicaria amplexicaulis* (v roce 2015 rozšířena o 10 nových druhů a kultivarů, včetně zcela nových kultivarů uvedených na trh teprve v tomto roce). S rostlinami je počítáno v expozici Bambusového potoka v Ornametální zahradě.

Rozvoj doposud málo početné sbírky rodu *Baptisia*. V roce 2015 doplněna o 10 nových kultivarů, převážně z novošlechtění předního nizozemského pěstitele a šlechtitele trvalek Coena Jansena. S rostlinami je počítáno v expozicích suchotolerujících trvalek.

Rozvoj sbírky rodu *Miscanthus*. V roce 2015 rozšířena o 20 nových druhů a kultivarů. Předpoklad výsadby v trvalkových záhonech areálu Sever.

Zhruba 100 nových druhů skalniček a trvalek bylo dosaženo do expozic Severoamerické polopouště a záhonu prérijních rostlin.

V expozici rostlin Středozeří a Turecka byla osázena plocha poblíž vstupu na



vinici. Bylo zde vysázeno asi 50 druhů a odrůd středozezemních bylin do podoby víceméně přírodního společenstva s cílem minimalizovat následnou péči (minimum pleťí a zálivky).

#### Přednášky v zahraničí

Botanická zahrada hl. m. Prahy a její sbírky trvalek, 7. února 2015 v Botanické zahradě Petrohrad, Rusko

Botanická zahrada hl. m. Prahy a její sbírky trvalek, konference Mezinárodní trvalkářské společnosti, 15. února 2015, Grünberg, Spolková republika Německo

#### Přednášky v ČR

Přednášky pro Český zahrádkářský svaz, Klub skalničkářů a Českou zemědělskou univerzitu

Založení a péče o trvalkový záhon (ČZS Rašovice)

Použití trvalek v zahradní tvorbě (ČZS Heršpice)

Provence s vůní levandule (ČZS Šlapanice)

Skalničky Bulharska a Řecka (Klub skalničkářů Praha)

Vytrvalé květiny a jejich použití v zahradní tvorbě (Česká zemědělská univerzita, Praha)



*Chrysanthemum* 'Ruth Buckley' je novým přírůstkem ve sbírce tohoto rodu



*Helenium* 'Western Mix' je jednou z novinek roku 2015



Krvavce (*Sanguisorba*) jsou v domácí zahradní tvorbě téměř neznámé. Zde např. *S. hakusanensis* 'Lilac Squirrel'.



Rozšiřování druhového a odrudového sortimentu rodu *Baptisia* (zde *B. australis* var. *minor*) je jedním ze směrů rozvoje sbírky suchotolerujících rostlin

**Eva Smržová**

Kurátorka sukulentních  
rostlin

**Sbírka sukulentních  
a xerofytních rostlin**

Tato sbírka se rozrostla o 65 dalších taxonů chráněných úmluvou Cites, získaných jednak nákupem z Madagaskaru a dále výsevy semen. Jedná se o rostliny rodů *Aloe*, *Euphorbia*, *Oeceoclades* a *Pachypodium*. Podařilo se nám získat i nově popsany druh *Pachypodium enigmaticum*. Z Madagaskaru jsme získali dalších 12 druhů endemických xerofytních rostlin. Do sbírky přibylo dalších 140 taxonů rostlin se známým původem z výsevů semen získaných nákupem a výměnou v rámci Index seminum. Jedná se nejen o xerofytní rostliny, ale i o letničky, cibuloviny a keře, které jsme částečně použili k doplnění expozic v první části skleníku Fata Morgana a v nové expozici rostlin Svět sukulentů. Další rostliny budou použity v dalších letech v těchto expozicích a v expozici před skleníkem Fata Morgana.

Sukulentní expozice ve skleníku Fata Morgana byla obohacena o výsadby v okolí velkého baobabu *Adansonia rubrostipa*, kam byly vysázeny vzácné endemické rostliny ze společenství euforbio-didierového buše, které je na Madagaskaru mimořádně ohrožené.

**Přednáška**

Sukulentní pelargonie na Setkání  
Sekce pěstitelů sukulentů – srpen 2015,  
Stochovice



Poprvé, 12 let po výsevu, vykvetla *Plumeria rubra* s nezvykle úzkými listy. Semena pocházejí z východní Kuby.



*Knifophia uvaria* je blíže příbuzná rodu *Aloe*. Pochází ze západu Jižní Afriky a vykvetla na záhonu před skleníkem Fata Morgana.



*Macledium grandidireri* je vzácná endemická rostlina z čeledi hvězdnicovitých, pochází z jižního Madagaskaru a vykvetla ve skleníku Fata Morgana.



*Euphorbia primulifolia* postrádá v době květu listy. Tento vzácný endemit ze středního Madagaskaru přežívá dlouhá období sucha díky velkým hlízám.



*Pachypodium succulentum* může mít květy bílé, růžové až načervenalé, tuto endemickou jihoafrickou rostlinu vystavujeme v expozici Little Karoo v nové expozici Svět sukulentů a kaktusů.

**Iveta Bulánková**

Kurátorka hlíznatých  
rostlin

**Sbírka hlíznatých rostlin  
a pivoňek**

Mezi hlíznaté rostliny řadíme především sbírky kosatců (532 položek) a denivek (887 položek), dále pak menší sbírky jiřin (64 položek), mečíků (38 položek), liliochvostců (18 položek), kal (44 položek) a kan (12 položek). Sbírka hlíznatých rostlin byla i v tomto roce obohacena o zajímavé novinky světového šlechtění, vedle kosatců byl rozšířen převážně sortiment jiřin a mečíků.

Sbírku pivoňek tvoří celkem 523 položek. V botanické zahradě je možné vidět botanické pivoňky (83 položek), zahradní dřevité pivoňky (277 položek) a zahradní bylinné pivoňky (163 položek). Též i sbírka pivoňek byla letos doplněna o několik atraktivních kultivarů dřevitých pivoňek.

Botanická zahrada, která je skupinovým členem Middle–European Iris Society (Středoevropská kosatcová společnost; MEIS), byla v letošním roce spolu s botanickou zahradou BÚ AV ČR organizátorem XVII. Konventu MEIS, který se konal ve dnech 29.–30. května 2015. Naši zahradu navštívilo celkem 56 členů společnosti, kteří přijeli nejen z České republiky, ale i z Polska, Slovenska, Ukrajiny a Litvy.

Botanická zahrada je též členem soudcovského sboru MEIS, aktivně se tak účastní testování a porovnávání kvality nových kultivarů kosatců pocházejících od členů MEIS se zahraničními odrůdami.

V termínu 21.– 24. května 2015 proběhla již tradiční výstava kosatců v Lidicích, kde byla botanická zahrada jedním z vystavovatelů.

Sbírkový kosatců, pivoňek, denivek, lilií a kal byly prezentovány v rámci kurátorských provázení pro veřejnost. Rozsáhlá sbírka denivek byla navíc součástí akce Květinové léto.



Expozice denivek v Ornametální zahradě



*Hemerocallis* hybr. 'Egyptian Ibis'



*Iris spuria* 'Sunny day'



*Paeonia lactiflora* 'Germaine Bigot'



*Paeonia suffruticosa* 'Mehoko'

## Jan Ponert

Kurátor tropických  
rostlin



### Terestrické orchideje

Orchideje jsou nejpočetnější čeledí rostlin, která roste na všech kontinentech kromě Antarktidy a v mnoha různých biotopech. Naše botanická zahrada se kromě častěji pěstovaných tropických epifytických druhů zaměřuje také na terestrické, tedy na zemi rostoucí, druhy z celého světa. Letos došlo k vybudování expozice lesního skleníčku v severní části zahrady a právě orchideje jsou v této expozici jednou z hlavních skupin rostlin. Úspěšně se zde ujala sbírka rodu *Cypripedium* a výsadby jsme letos doplnili o řadu dalších druhů jako například *Epipactis mairei*, *Ophrys fuciflora* či *Cypripedium fasciolatum*.

Vlhkomilnější druhy rodu *Cypripedium* jsou umístěny ve vitrině v jižní části zahrady, kde letos obzvláště bohatě rozkvetl asijský střevíčník *Cypripedium japonicum*. Jedná se o velice choulostivý druh a námi pěstovaná rostlina je svou velikostí v Evropě naprostým unikátem.

Ve skalničkovém skleníku jsme letos doplnili výsadby o několik dalších druhů orchidejí, především o další zástupce rodu *Pleione*. Tomuto rodu jsme zde vytvořili ideální podmínky, což rostliny na jaře odměnily bohatým kvetením. Naše expozice tohoto rodu je nyní patrně největší expozicí volně vysazených „plejonek“ ve střední Evropě. Obvykle jsou totiž druhy tohoto rodu pěstovány v květináčích, ale naše expozice je ukazuje v takřka přirozeném prostředí vlhkých skalních stěn.

Za zmínku stojí také sbírky teplomilnějších zemních orchidejí, pro které zatím nemáme vytvořené vhodné expoziční plochy. Především sbírka mediteránních orchidejí je v botanických zahradách naprostým unikátem a patří k největším v Evropě. Jako příklad nových přírůstků lze jmenovat několik druhů orchidejí dovezených letos z Kypru.

Z tropických zástupců lze vyzdvihnout vykvetení vzácného amerického druhu *Sarcoglottis portillae* a především asijské orchideje *Neuwiedia zollingeri* var. *javanica*. Tento druh je zástupcem nevšední podčeledi orchidejí, *Apostasioideae*. Naše botanická zahrada rostliny získala na expedici ve Vietnamu a je jedinou botanickou zahradou v Evropě, která zástupce této skupiny orchidejí pěstuje. Letos jsme se navíc mohli pochlubit prvními květy této skupiny orchidejí v Evropě a nyní na rostlině zrají semena.

Sbírka orchidejí také slouží jako zdroj materiálu pro výzkum biologie orchidejí prováděný ve spolupráci s Přírodovědeckou fakultou Univerzity Karlovy. Výsledky byly v uplynulém roce prezentovány na dvou zahraničních vědeckých konferencích a publikovány dvěma vědeckými impaktovanými články. Sbírka také slouží jako studijní materiál pro studenty Přírodovědecké fakulty Univerzity Karlovy.

### Chladnomilné áronovité rostliny

Áronovité rostliny jsou kromě tropů významně rozšířeny také v mírných

pásmech severní polokoule. V botanické zahradě nalezneme rostliny z asijských Himálajů stejně jako ze Severní Ameriky. Kostrou sbírky v botanické zahradě jsou však rostliny z Evropy a přilehlých oblastí mediteránu. Sbírky rodů *Arum* a *Arisarum* jsou největší v ČR. V současné době je teplomilnější část sbírky provizorně umístěná v prostoru ve fóliovníku určeném k vybudování sukulentní expozice. Chladnomilnější část sbírky jsme letos kompletně přesázeli a část namnožených rostlin vysadili do expozic. Vzhledem k nedostatku prostoru ale do sbírky nebyly pořizovány nové rostliny.

### Konference

Temperate Orchids Research & Conservation TORC'15. 14.–18. dubna 2015, Island of Samos, Řecko: (prezentace přednášky Orchids utilize trehalose from mycorrhizal fungi by the action of trehalase)

36th New Phytologist Symposium: Cell biology at the plant–microbe interface 29. listopadu – 1. prosince 2015, Mnichov, Německo

### Média

Český rozhlas Plus. Magazín Leonardo: Botanik Jan Ponert o světě orchidejí 8. září 2015

Český rozhlas Plus. Magazín Leonardo – Živá příroda. 11. června 2015

### Výuka

Přírodovědecká fakulta UK (přednášky Biologie orchidejí, Základy zahradnictví)

Jihočeská univerzita v Českých Budějovicích (přednáška Orchideologie).

Školitel bakalářské práce „Úloha trehalózy v mykorhizních asociacích“. Student letos obhájil tuto práci v jarním termínu a byla hodnocena jako nejlepší ten den obhajovaná



*Pleione Lhasa 'Blushes'*



Vzácná orchidej *Sarcoglottis portillae* z Ameriky



Asijský střevičník *Cypripedium formosanum*

## Klára Lorencová

Kurátorka exotických  
užitkových rostlin



## Zázvorovité rostliny

Zázvorovité rostliny (*Zingiberaceae*) jsou početnou čeledí tropických, často aromatických rostlin, mnohdy zajímavých z etnobotanického hlediska. Jejich sbírka v naší zahradě je největší ve Střední Evropě, v současnosti čítá přes čtyři sta položek. Zahrnuje mj. rostliny z cenných expedičních sběrů z Vietnamu, Thajska, Malajsie, Číny, Indie, Indonésie a dalších míst, která navštívili pracovníci botanické zahrady či spřátelení dárci a organizace. Zahrada dlouhodobě spolupracuje s botanickou zahradou v Singapuru (SBG) a s Královskou botanickou zahradou v Edinburhu (RBGE) si několikrát vyměnila položky. Sběrka poskytuje cenný rostlinný materiál vědeckému týmu z Katedry botaniky Přírodovědecké fakulty Univerzity Karlovy.

Většina rostlin této sbírky je umístěna v pěstebním zázemí zahrady, zvláště z důvodů specifických kultivačních nároků (dormance). V letošním roce byla provedena nová revize a ve spolupráci s přední světovou odbornicí na zázvorovité rostliny Janou Leong-Škorníčkovou ze SBG došlo k přeurčení několika položek. Zahrada také získala zhruba 20 nových taxonů a dnes se může pochlubit i v kultuře tak vzácně zastoupenými rody, jako je například *Newmania*, *Tamijia*, *Stahlianthus*, *Rhynchanthus* a další. Ve skleníku Fata Morgana jsou vysazeny pravidelně kvetoucí druhy rodu *Hedychium*, *Alpinia* a *Etilingera* a také některé zajímavé podrostové druhy zázvorovitých rostlin (*Distichochlamys*, *Elettariopsis*, *Kaempferia*). V letošním roce bylo nově dosazeno 10 druhů a dočasně



umísťovány jsou i aktuálně kvetoucí druhy ze zázemí. Protože zázvorovité rostliny zahrnují i některé aromatické, léčivé a kořenářsky významné druhy, slouží některé rostliny ze sbírky i pro účely speciálních výstav (letos například doprovodná akce o koření v Národním muzeu).

Sbírku doplňují zhruba 40 položkami blíže příbuzné kostusy (*Costaceae*), které se od zázvorovitých rostlin liší spirálovitým uspořádáním listů na nepravém stonku. Cenné jsou především sběrové položky z Vietnamu a Střední Ameriky nebo též velmi vzácný *Costus spectabilis* z Malawi, který tvoří atypické trsy samostatných listů a pravidelně kvete velkými zlatožlutými květy.

překvapí svým užitím či léčivými účinky. Vysazeno je tu však i několik komerčně významných druhů užitkových rostlin, tedy takových, které se pro svůj ekonomický význam rozšířily v kultuře pantropicky. Nově byla ve skleníku vysazena například ovocná a léčivá dřevina anona ostnitá (*Annona muricata*) a některé zázvorovité rostliny užívané coby koření (*Aframomum angustifolium*, *Kaempferia galanga* a *Amomum subulatum*). V pěstebním zázemí botanické zahrady uchováváme další užitkové rostliny, které slouží k plánovaným akcím a výstavám (letošní výstava Kabelky a klobouky, zapůjčení koření na akci v Národním muzeu).



Atraktivně kvetoucí banánovník *Musa velutina*



Kurkuma (*Curcuma kwangsiensis*) z Číny je jedním z letošních přírůstků do sbírky.

### Exotické užitkové rostliny

Užitkové rostliny představují v botanické zahradě zvláště vyčleněnou skupinu druhů, které si mnohdy nejsou botanicky ani fyto geograficky příbuzné. Společným znakem těchto rostlin je, že různým způsobem a v různých oblastech života slouží člověku – poskytují mu potravu, léky, ošacení, stavební materiál a další důležité suroviny.

Ve skleníku Fata Morgana se během specializované prohlídky s průvodcem, kterou jsme letos nově připravili, můžete seznámit s více než šedesáti rostlinami, jež jsou zajímavé svým využitím. Mnohé z těchto rostlin jsou pro laika spíše méně známé, někdy se jedná i o druhy okrasné, které



Poupata *Etlingera elatior* se v Asii užívají jako zelenina.



*Kaempferia rotunda* kvete zpravidla před vyrašením prvních listů.

## Alena Nováková

Kurátorka letniček,  
balkónových rostlin  
a cibulovin



### Jednoleté a balkonové rostliny

Jednoletým bylinám neboli letničkám tradičně patří jeden z největších záhonů uprostřed Ornametální zahrady. Výsadba téměř 500 taxonů je uspořádána podle barev; od bílé a žluté, přes oranžovou a červenou ve střední části záhonu, až po romantickou kombinaci růžové, fialové a modré. Návštěvníci se mohou setkat s výsadbou letniček také v prostoru jižního vchodu, na záhonu vyhrazeném květinám oceněným Fleuroselectem. Tato nezávislá mezinárodní organizace testuje nové vyšlechtěné, semenem množené odrůdy květin a v roce 1998 přijala botanickou zahradu jako jednu ze svých výstavních zahrad. Od té doby prezentujeme letničky oceněné zlatou medailí Fleuroselectu, k nimž se v roce 2015 připojila netýkavka *Impatiens* 'Florific Sweet Orange', tvrdosemeník *Osteospermum* 'Akila Daisy White' a dosna *Canna* 'Cannova Bronze Scarlet' s nepřehlédnutelnými bronzovými listy.

Novou expozicí pro suchomilné rostliny jižní Afriky, Mexika a Peru se stal foliový skleník, kde kromě drobných dřevin, sukulentů, kaktusů a trav našlo svůj domov i 10 taxonů letniček, např. *Gazania lichtensteini*, *Cotula* sp. či *Ursinia nana*.

Vegetativně množené letničky, zahradnický označované jako balkonovky, se v teplejším období roku uplatňují v gabionové zídce a decentních keramických nádobách na atraktivních místech Ornametální zahrady. Sbíрку čítající čtyři stovky taxonů tvoří zejména africké kopřivy *Solenostemon* (50 taxonů), teplomilné druhy šalvějí



Fleuroselect

(50 taxonů), pařížské kopretiny *Argyranthemum* (15 taxonů) a samozřejmě pelargonie (200 taxonů). Návštěvníci měli možnost rozšířit své vlastní sbírky nákupem na druhé burze muškátů, která se uskutečnila ve spolupráci s nadšenými sběrateli a pěstiteli z ČZS SZO Pelargonie poslední květnový víkend.

## Cibulnaté rostliny

K nejoblíbenějším zástupcům této sbírky bezesporu patří drobné jarní cibuloviny, jejichž časné květy patří k prvním poslům jara. Stovku taxonů vysazených v nedávno zrekonstruovaných skalkách u pineta v Ornametální zahradě doplnila výsadba dalších kultivarů šafránů, modřenců, narcisů, tulipánů a hyacintů. Rašící trávy v trávovišti u jižního vchodu budou od příštího jara zpestřovat nápadné květy řebčíků (*Fritillaria*) a česneků (*Allium*). Nově pokvetou šafrány, ladoňky, hyacintovce a narcisy v expozici stínomilných trvalek u severního vchodu. V lesním skleníku, kde našly svůj domov vzácnější stínomilné rostliny Středomoří, Asie a Severní Ameriky, byly kromě bramboříků (*Cyclamen*) vysazeny i sněženky (*Galanthus*) a taloviny (*Eranthis*).

Letní efekt reprezentují květy lilií i méně známých jihoafrických rostlin z rodů *Eucomis*, *Crocsmia* a *Agapanthus*. Padesátka taxonů posledního rodu představuje největší kolekci v České republice.



Letníckový záhon (Centrální záhon)

Ocúny (*Colchicum*) tradičně rozkvétající na velké ploše u jezírka v Ornametální zahradě se poprvé objevily v několika skupinách také na Pivoňkové louce, kde tvoří barevný podzimní doplněk sadových růží, botanických pivoňek a denivek.

Z genofondu teplomilných cibulovin byli vybráni zástupci jihoafrických rodů *Albuca*, *Ferraria*, *Lachenalia*, *Bulbine* a *Bowiea*, které svým původem patří do nové geografické expozice polopouští Namaqualandu a Little Karoo. Po dlouhém teplém létě nás na podzim svými květy potěšila další jihoafrická cibulovina, která je vzácně k vidění - amarylis (*Amaryllis belladonna*). Laická veřejnost názvem amarylis chybně označuje mnohem rozšířenější jihoamerický rod *Hippeastrum*, jehož taxony rozkvétají ve sbírce pravidelně v předjaří.



*Amaryllis belladonna*



*Hippeastrum papilio*



*Lycoris aurea*

## Vlastik Rybka

Kurátor tropických  
rostlin



## Cykasy

Celkem pěstujeme 112 druhů cykasů ze všech existujících rodů, což je na poměry evropských botanických zahrad hodně vysoké číslo. Význam sbírky však ještě umocňuje fakt, že dle kategorizace IUCN patří 17 druhů do kategorie kriticky ohrožených druhů. Do této kategorie se řadí druhy, u nichž v přírodě přežívá několik desítek až stovek exemplářů a je prokázán setrvalý ústup. U druhů *Encephalartos cerinus* a *E. hirsutus* dokonce existuje oprávněná obava, že jsou již v přírodě zcela vyhubené. Dalších 26 druhů v naší sbírce patří do druhé nejvyšší kategorie, a sice druhy ohrožené.

V letošním roce jsme získali darem z thajské botanické zahrady Nong Nooch semena mnoha vzácných druhů cykasů, například *Ceratozamia kuesteriana*, *Cycas lindstromii*, *Zamia spartea*. Ze všech doručených druhů již máme v současné době semenáčky.

Mezi druhy rodu *Zamia* již mnohé rostliny dospívají, takže je možné postupně sestavit skupiny ze samců a samic pro jejich další rozmnožování. Momentálně evidujeme přítomnost rostlin obou pohlaví u *Z. purpurea*, *Z. vazquezii* (oba druhy rovněž hodnocené jako kriticky ohrožené), *Z. integrifolia* a *Z. standleyi*.

## Palmy

Palmová sbírka je se svými 118 pěstovanými rody největší v Evropě. V letošním roce se nám podařilo získat darem od profesora Jana Sudy semena nově objeveného palmového rodu s jediným druhem *Sabinaria magnifica*. Semena měla výbornou klíčivost a nyní dopěstováváme 5 klíčících rostlin. Druh byl objeven teprve v roce 2013 na pomezí Kolumbie a Panamy. Není to palma, která zaujala jen vědce, má velkou estetickou hodnotu díky okrouhlým listovým čepelím, děleným pouze v polovině hlubokým zářezem až téměř k řapíku. Jistě se řadí do galerie nejkrásnějších palm světa. Její uplatnění ve skleníku Fata Morgana však můžeme čekat až po dopěstování do větší velikosti okolo roku 2020.

V únoru vykvetla ve skleníku Fata Morgana poprvé v ČR vzácná thajská palma *Kerriodoxa elegans*, která byla vědecky popsána teprve v roce 1983. Vyniká výraznými, málo dělenými, téměř okrouhlými dlanitými listy o průměru až 2 m s nápadně bílou spodní stranou. Téměř netvoří kmen. *Kerriodoxa* je dvoudomá, naše rostlina je samičí.

## Mravenčí rostliny čeledi *Rubiaceae* a kapradinový rod *Lecanopteris*

Pro připravovanou výstavu Rostliny a mravenci udržujeme patrně největší sbírku mravenčích rostlin čeledi *Rubiaceae* mezi evropskými botanickými zahradami.

Jsou v ní dva druhy rodu *Myrmephytum* a přes 30 položek z rodů *Myrmecodia* a *Hydnophytum*, ve kterých je taxonomické vymezení druhů dosud nejasné. Z pěstitelsky obtížného rodu *Lecanopteris* máme 12 z 15 druhů a v letošním roce se podařilo u většiny druhů úspěšně dopěstovat velké výstavní rostliny z malých rostlinek v laboratoři. Sbíрка je udržována společně s Romanou Rybkovou.

### Přednášky

Duben – přednáška pro ČBS – Praha, Benátská – Zakopán na Akopán – o výpravě na stolovou horu z roku 2012

### Média

ČT – Hydepark civilizace – leden 2015

ČT a v TV Praha – vstupy ke kvetení palmy *Kerriodoxa elegans* – únor 2015

TV Nova – Rady ptáka loskutáka – masožravé rostliny – 5. prosince 2015

Český rozhlas – endemity ČR – 24. prosince 2015

### Zahraniční spolupráce

Návštěva z Fairchild Tropical Botanical Garden – Chad Husby, 3 dny v září – výměna rostlin, konzultace, determinace – zajištěno spolu s Romanou Rybkovou

Frank Vogler – Univerzita Regensburg – odběr květů druhu *Amborella trichopoda* pro detailní studium

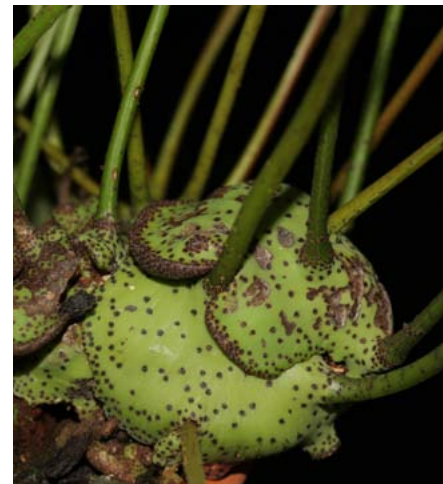
Nong Nooch Tropical Botanical Garden – konzultace, zasílání semen a pylu palm a cykasů



*Kerriodoxa elegans*



*Myrmecodia*



*Lecanopteris mirabilis*



## Jarmila Skružná

Kurátorka užitečných  
a hajních rostlin



### Užitkové rostliny mírného pásu

V roce 2015 jsme svépomocí zrekonstruovali část vrbových obrub v části „Klástersní zahrada“. Novinkou letošního roku byla kolekce druhů zeleného koření, včetně exotických druhů používaných zejména v asijské kuchyni.

Tématu užitečných rostlin byla věnována i přednáška „Na tom pražském mostě, rozmarýna roste.... Rozmarýna a další aromatické rostliny na zahradě, v kuchyni a lékárně“ (přednáškový cyklus botanické zahrady), kurátorské provázení Léčivé rostliny o svatojánské noci a poster Léčivé rostliny ve sbírkách botanické zahrady (mezinárodní konference Léčení a lidové léčitelství, Slováké muzeum v Uherském Hradišti, Mezinárodní komise pro studium lidové kultury v Karpatech – Subkomise pro lidové obyčeje, Sekce pro lidové obyčeje České národopisné společnosti).

Naše výstava Jedovaté rostliny byla úspěšně prezentována v Centru léčivých rostlin Lékařské fakulty Masarykovy univerzity v Brně. Výstavu zde navštívilo více než 3 tisíce návštěvníků.

Mezioborový výzkumně – vzdělávací projekt: Introdukce mediteránních druhů užitečných rostlin do střední Evropy

Více než pět let se věnuji tématu klášterních zahrad a užitečných rostlin v nich. Tématem se zabývám v jeho mezioborových souvislostech, spolupracuji s odborníky z oboru historie, archeologie a archeobotaniky. Společně s externími spolupracovníky jsme provedli první

archeobotanické odběry v lokalitě Svaté Pole v Klášteře nad Dědinou. Stali jsme se také úspěšnými žadateli o grant ve výzvě KA 1 programu Erasmus+: + s dílčím projektem: „De cultura hortorum“. Pěstujeme nejen rostliny, ale kultivujeme i širokou veřejnost. Aktivitu botanické zahrady na poli vzdělávání dospělých na modelovém příkladu zvyšování atraktivity sbírky léčivých rostlin. V rámci vzdělávací části projektu se uskutečnily následující přednášky, dílny a výstavy:

Otevři zahradu rajskou. Benediktini v srdci Evropy 800–1300, Valdštejnská jízdárna, Praha. (interaktivní panel o klášterních zahradách a užitkových rostlinách v nich, společně s Mgr. D. Foltýnem)

Léčivé rostliny ve středověkých klášterních zahradách (přednáška, Valdštejnská jízdárna, NG)

Byliny z klášterní zahrady (dílna pro děti a rodiče, ve spolupráci s Mgr. M. Císlarovou, Valdštejnská jízdárna, NG)

Léčivé rostliny ve středověkých klášterních zahradách (přednáška, Městské muzeum v Kadani)

Klášterní zahrady a užitkové rostliny v nich (přednáška, Klášterní kulturně historické stezky - kulatý stůl, Cisterciácký klášter Osek)

Léčivé rostliny ve středověkých klášterních zahradách s přihlédnutím k historickému vývoji zahrad Broumovského kláštera (spolu s Mgr. D. Foltýnem, přednáška v rámci Letní školy Kabinetu pro klasická

studia Filosofického ústavu Akademie věd ČR, v. v. i.)

### Média

Česká televize, pořad Wifina: Herbář - Jak na to?

Český Rozhlas Region Praha a střední Čechy: Zapomenuté bylinky

Český Rozhlas Region Praha a střední Čechy: TO JE PECKA! Výstava pro všechny smysly

Český Rozhlas Region Praha a střední Čechy: Medonosné rostliny

### Botanická zahrada hl. m. Prahy jako vědecká instituce

Iniciovala jsem proces na začlenění botanické zahrady jako výzkumné instituce na seznam Rady vlády pro vědu, výzkum a inovace. Snaha byla završena předáním veškerých relevantních podkladů zřizovateli (Mgr. L. Čuta, Magistrát hl. m. Prahy).

### Konference

Information systems for people with special needs in Prague Botanic Garden (poster společně s L. Prokopovou, mezinárodní konference Education in botanical gardens and arboreta, Košice)



Čemeřice (*Helleborus orientalis* - hybr.) Sběrka hajních rostlin v severní části botanické zahrady



Sběrka léčivých rostlin tradiční čínské medicíny, botanická zahrada Nanning, provincie Guangxi, Čína

## Romana Rybková

Kurátorka tropických  
rostlin



## Orchideje

Sbírka orchidejí se rozrostla o cenné druhy, které byly získány nákupem, výměnou i převodem z laboratoře. Od brazilských, ekvádorských a kolumbijských firem bylo dovezeno několik druhů rodu *Cattleya* (*C. granulosa*, *C. iricolor* a *C. warszewitzii*), které doplňují stávající sbírku rodu, cílem je získat kompletní kolekci druhů. Na výstavu myrmekofilních rostlin byly zakoupeny dva atraktivní druhy *Schomburgkia undulata* a *Schomburgkia wallisii*, které v témže roce rozkvetly. Dále přibýly vzácné druhy *Pescatorea coronaria* a *Pescatorea wallisii*. Od pěstitelské firmy z Taiwanu Sun Moon Orchids bylo přivezeno několik desítek druhů, například cenné druhy rodu *Paphiopedilum* (*P. spicerianum*, *P. venustum*, *P. wenschanense*, *P. micranthum eburneum* a další), dále velmi atraktivní drobné *Cymbidium goeringii* a *Cymbidium ensifolium* s několika kultivary. Klenotem sbírky se staly druhy *Paraphalaenopsis denevei*, *Paraphalaenopsis laycockii* a nový klon *Paraphalaenopsis labukensis*, z tohoto neobvyklého rodu již chybí jen poslední druh.

K cenným patří především druhy se známým původem, které mají cenu i jako genofond. Mnohé orchideje, získané jako semena nebo semenáčky poprvé rozkvetly a bylo možné je určit, do sbírky tak byly připsány vzácné druhy *Coelogyne hirtella*, *Epidendrum secundum*, *Ascidiara longifolia*, *Pholidota carnea*, *Dendrochilum gibbsiae* a *Bulbophyllum angustifolium*. Rozkvetla i vzácně pěstovaná liánovitá orchidej *Bulbophyllum beccarii*, která patří



k největším v rodu.

Sbírka orchidejí v současné době obsahuje přibližně 1 800 druhů orchidejí po jednom nebo několika kusech a několik zajímavě kvetoucích kultivarů. Kvetoucí orchideje jsou celoročně vystavovány ve vitrínách skleníku Fata Morgana a volně v expozicích, aby nezůstávaly skryté návštěvníkům. Jako každý rok v březnu proběhla populární výstava orchidejí, která představuje nejen botanické druhy orchidejí, ale i množství hybridů a odrůd, které si návštěvníci mohou i zakoupit. Působivá aranžmá, fotografie orchidejí a naučné panely o těchto zajímavých rostlinách zahájila jarní sezónu v botanické zahradě.

### Tropické a subtropické jehličnany

Ve spolupráci s Fairchild Tropical Botanic Garden v Miami proběhla výměna tropických a subtropických jehličnanů a dalších rostlin. Získali jsme mladé jehličnany *Taxus floridana* a *Pilgerodendron uviferum*, které jsou v přírodě na hranici vyhynutí. Sbírka tropických a subtropických jehličnanů nyní čítá přes stovku druhů a patří k předním v Evropě.

### Další sbírky tropických rostlin

Sbírka begonií čítá asi 150 druhů, sbírka rostlin z čeledi *Gesneriaceae* přibližně 250 druhů, sbírka *Araceae* necelých 100 druhů, sbírka kapradin kolem 400 druhů. Většina rostlin je využívána na dosadby ve skleníku Fata Morgana a na různé výstavy v zahradě, v Národním muzeu a dalších institucích.

#### Média

ČT – Hydepark civilizace – leden

#### Zahraniční spolupráce

Návštěva z Fairchild Tropical Botanical Garden – Chad Husby, 3 dny v září – výměna rostlin, konzultace determinace – zajištěno spolu s Vlastikem Rybkou



*Renanthera monachica*



*Phalaenopsis violacea* (bellina)

## Martin Dvořák

Kurátor tropických  
rostlin



## Ryby

Do sladkovodního jezírka ve skleníku Fata Morgana jsme vypustili přes 3 000 nových ryb, z nichž jsme si většinu odchovali sami. Expoziční jezírko obohatilo především obrovské hejno skalár amazonských, krunýřovci panamští nebo tetry červenohlavé a tetry krvavé. Z velkých ryb, které jsme získali do expozice výměnou nebo darem, stojí za zmínku tři velcí krunýřovci síťovaní, několik trnovců bělopruhých, dvě arowany dvojvousé, několik rostlinožravých piraní, čtyři parmičky žraločí, čtyři veslonosové američtí, dva lezci, pár kančků červenookých, kančků perleťový, anténovec tygří nebo sumečci žraločí a dále víc jak sto kusů dospělých teter konžských. Sbírkou ryb jsme obohatili například o divoké lokalizované živorodky endlerovy nebo o různé druhy cichlidek a sumců.

Podařilo se nám úspěšně odchovat halančíky kadlecovi, poměrně nově objevený druh ryby z Mosambiku, která byla popsána vědci z Mendelovy Univerzity na počest českého odborníka na halančíky Jaroslava Kadlece. Zúčastnili jsme se s nimi mezinárodní výstavy halančíků, kde naše ryby vyhrály dvě první ceny – v kategorii „*Nothobranchius*“ a v kategorii „Nejlepší skupina“.

### Ostatní zvířata

Do umělého koryta vodopádu jsme vypustili dva páry žebrovníků waltlových. Do skleníku jsme také začali vypouštět barevné suchozemské žáby pralesničky rodů *Dendrobates* a *Epipedobates*, které nám, kromě své expoziční hodnoty, také pomáhají kontrolovat množství rostlinných škůdců.

### Vodní rostliny

Sbírka vodních rostlin se rozšířila o víc jak 20 druhů. Hodně úsilí jsme věnovali letnímu osázení jezírka ve skleníku Fata Morgana, ve kterém jsme mimo jiné vystavili čtyři druhy bahnatek. Ty jsme návštěvníkům představili vůbec poprvé. Ze vzácnějších vodních rostlin jsme rozmnožili z vlastních semen rostlinu *Barclaya longifolia*, nebo šípatkovec zobanitý. Sbírka šípatkovic se rozrostla o několik druhů a momentálně obsahuje více než 50 botanických druhů a kultivarů, což z ní dělá jednu z největších sbírek v České Republice.



Arowany dvojvousé



Anténovec tygří



Halančík kadleců



Žebrovníci waltlovi



Pralesnička rodu *Dendrobates*

# Odborná činnost

---

## Publikační činnost

## Populárně–naučné publikace

**Rostliny v nádobách a stavby pro přezimování**

Lenka Křesadlová, Evžen Kopecký,  
Jiří Olšan, Eduard Chvosta,  
Dagmar Fetterová, Jiří Janál  
*Odborné a metodické publikace NPÚ,*  
*svazek 63, ISBN 978-80-7480-032-0*

**Naše květena, Vlhké louky**

Vlastik Rybka, Radka Josková Jedličková  
*Ottova encyklopedie 2015, str. 552,*  
*Ottovo nakladatelství s.r.o.,*  
*ISBN 978-80-7451-441-8*

**Květiny pro každou zahradu – správná květina na správné místo**

Petr Hanzelka  
*nakl. Grada Publishing a.s.,*  
*ISBN 978-80-247-5184-9*  
*(v knize uvedeny odkazy a reklama*  
*Botanické zahrady hl.m. Prahy)*

## Vědecké publikace

**Challenges of flow–cytometric estimation of nuclear genome size in orchids, a plant group with both whole–genome and progressively partial endoreplication**

Pavel Trávníček, Jan Ponert, Tomáš Urfus,  
Jana Jersáková, Jan Vrána, Eva Hříbová,  
Jaroslav Doležel, Jan Suda  
*Cytometry Part A. 87(10):958-66.*  
*doi: 10.1002/cyto.a.22681. Epub 2015 Apr 30*

## Publikování v odborných časopisech

**Pleione maculata v kultuře**

Jan Ponert  
*Orchidea 25 (1/2014), str. 26–31,*  
*Česká orchidejářská společnost*

**Paznehtník – nedoceněná trvalka pro stanoviště suchého stínu**

Petr Hanzelka  
*Zahradnictví 1/2015, str. 30,*  
*nakl. Profi Press s. r. o., ISSN 1213-7596*

**Rozmarýny a jejich mrazuvzdornost v ČR**

Petr Hanzelka  
*Zahradnictví 1/2015, str. 31,*  
*nakl. Profi Press s. r. o., ISSN 1213-7596*

**Rod Betula – Botanické druhy**

Tomáš Vencálek  
*Zahradnictví 1/2015, str. 32–37,*  
*nakl. Profi Press s. r. o., ISSN 1213-7596*

**Kultivary a variety rodu Betula**

Tomáš Vencálek  
*Zahradnictví 2/2015, str. 36–40*  
*nakl. Profi Press s. r. o., ISSN 1213-7596*

**Léčivé rostliny ve středověkých klášterních zahradách**

Jarmila Skružná  
*Zahradnictví 2/2015, str. 48–49,*  
*nakl. Profi Press s. r. o., ISSN 1213-7596*

**Krvavce čekají na své objevení**

Petr Hanzelka  
*Zahradnictví 3/2015, str. 40–41,*  
*nakl. Profi Press s. r. o., ISSN 1213-7596*

**Stromy vhodné do mokrých a silně podmáčených půd, I. Díl – domácí dřeviny**

Tomáš Vencálek  
*Zahradnictví 5/2015, str. 38–41,*  
*nakl. Profi Press s. r. o., ISSN 1213-7596*

**Veřejné parky a lesoparky v Litvě**

Tomáš Vencálek  
*Zahradnictví 5/2015, str. 46–47,*  
*nakl. Profi Press s. r. o., ISSN 1213-7596*

**Baptisie – trvalka slunných stanovišť**

Petr Hanzelka  
*Zahradnictví 6/2015, str. 38–39,*  
*nakl. Profi Press s. r. o., ISSN 1213-7596*

**Stromy vhodné do mokrých a silně podmáčených půd, II. Díl – exotické dřeviny**

Tomáš Vencálek  
*Zahradnictví 6/2015, str. 40–43,*  
*nakl. Profi Press s. r. o., ISSN 1213-7596*

**Stromy vhodné do suchých půd, I. Díl – domácí dřeviny**

Tomáš Vencálek  
*Zahradnictví 7/2015, str. 16–19,*  
*nakl. Profi Press s. r. o., ISSN 1213-7596*

**Plnokvěté třapatkovky**

Petr Hanzelka  
*Zahradnictví 8/2015, str. 28–32,*  
*nakl. Profi Press s. r. o., ISSN 1213-7596*

**Stromy vhodné do suchých půd, II. Díl – exotické (introdukované) dřeviny**

Tomáš Vencálek  
*Zahradnictví 8/2015, str. 34–38,*  
*nakl. Profi Press s. r. o., ISSN 1213-7596*

**Nové a méně známé odrůdy rodu Helenium**

Petr Hanzelka  
*Zahradnictví 11/2015, str. 26–27,*  
*nakl. Profi Press s. r. o., ISSN 1213-7596*

**Dračíky v zahradní tvorbě**

Petr Hanzelka  
*Zahradnictví, 12/2015, str. 30–32,*  
*nakl. Profi Press s. r. o., ISSN 1213-7596*

**Nine new Zingiber species (Zingiberaceae) from Vietnam**

Jana Leong-Škorničková, Nguyen Quoc Binh, Tran Huu Dang, Otakar Šída, Romana Rybková, Truong Ba Vuong  
*Phytotaxa 219 (3/2015), Magnolia press*

## Rozvoj expozic

## Písčina

Vlastik Rybka

Byla dokončena písčina věnovaná středoevropské květeně. V její nově dokončené části byly vysazeny vzácné panonské rostliny ze Slovenska a Maďarska. Udržování rozvolněného charakteru písčiny je poměrně pracné a průběžně se učíme, jak zasahovat, aby výsledný vzhled odpovídal co nejvíce přírodním poměrům.

Paní Klára Nepustilová vypracovala prováděcí dokumentaci na realizaci vybraných edukačních prvků. Po kolaudaci stavební části projektu byla v domečku včelaře veřejnosti zpřístupněna výstava fotografií Helgy R. Heilmann.



Expozice medonosných rostlin

## Nové výsadby ve skleníku Fata Morgana

Romana Rybková

Do expozic bylo vysazeno několik cenných rostlin rodu *Medinilla* z Bornea. Na epifytní kmeney přibýly další druhy orchidejí, například *Bulbophyllum graveolens* nebo *Cymbidium dayanum*, které jsou na kmenech navázány trvale. Celoročně jsou ve skleníku představovány kvetoucí orchideje ze zásobních skleníků.

## Rašeliniště

Vlastik Rybka

Na rašeliništi byla dokončena rekonstrukce v roce 2014 a v roce 2015 probíhaly dosadby mnoha druhů rostlin. Výrazně přibýlo masožravých rostlin – špirlic (*Sarracenia*), tučnic (*Pinguicula*), bublinatek (*Utricularia*) a dále rojovníků (*Ledum*) i některých šáchorovitých rostlin a mokřadních borovic (*Pinus*).



Expozice medonosných rostlin

## Medonosné rostliny a včely

Jarmila Skružná, Eduard Chvosta

Po pečlivé projektové přípravě započala realizace expozice věnovaná vztahu včel, rostlin a člověka. Největší objem zahradních úprav spočíval v terénních pracích. Vznikla cestní síť ze štípané žuly v půdorysu včelí plástve, opěrné kamenné zidky, dřevěné schodiště. Střecha expozičního altánu hostí suchomilnou vegetaci a začleňuje tak stavbu do okolních krátkostébelných společenství.



*Medinilla magnifica*

## Přeměna foliového skleníku na expozici sukulentů

Eduard Chvosta

Foliový kryt původně určený ke kultivaci genofondových sbírek prošel v jarních měsících první etapou přeměny ve veřejnosti přístupnou plochu. Expozici v červnu slavnostně otevřeli velvyslanci Jihoafrické republiky, Peru a Mexika.

Výhodná jižní orientace a obsáhlá kolekce sukulentů ve sbírkách botanické zahrady vedla k rozhodnutí odprezentovat přizpůsobení rostlin extrémním aridním podmínkám – sukulenci. Expozice je členěna do čtyř geograficky svázaných celků – polopouště jižní Afriky z oblastí Namaqualandu a Little Karoo a polopouště Ameriky z oblasti středního Mexika a peruánského pohoří Cordillera Blanca a Cordillera Negra. Při instalaci bylo dbáno na co největší edukační pravdivost nejen v oblasti botanické skladby rostlin, ale i geologické. Proto byly v expozicích vysázeny nejen sukulentní rostliny, ale i letničky, traviny, trvalky, cibuloviny, hlíznaté rostliny a xerofytní keře v celkovém počtu zhruba 130 taxonů. Atmosféru i hloubku prostoru dokresluje pozadí expozic v podobě velkoplošného kresleného panoramatu pouštní krajiny.

Z nejvýraznějších rostlin mexické části lze jmenovat obří, mnoho desítek let staré, exempláře *Echinocactus grusonii* známé veřejnosti jako tchýnina židle. V peruánské části pozornost zasluhují rostliny rodu *Matucana* a *Oroya* importované expedicí botanické zahrady Cordillera Blanca 2008.

Jihoafrické expozici vévodí mimo jiné stromovité aloe druhů *Aloe dichotoma*, *Aloe ramosissima* a *Aloe ferox*. Dalšími velkými sukulenty jsou *Tylecodon paniculatus* a *Pachypodium succulentum*.



Instalace pozadí v expozici sukulentní Afriky



Instalace několikatunových vápencových kamenů v expozici sukulentního Mexika



Nová mobilní zeď s mexickými suchomilnými rostlinami



Čerstvě dokončená expozice sukulentní flóry (z prava) Mexika a JAR



---

### **Výsadby v expozicích Lesní biotopy Severní Ameriky a Lesní expozice Dálného východu a východní Asie**

Eduard Chvosta

Lesní biotopy mírného pásma obohatily výsadby dřevin především v asijské části v počtu cca 130 jedinců. Nejvýznamnější vysazené taxony pocházejí ze sběrů expedic v Číně z let 2005, 2009. Jedná se především o taxony rodu *Crataegus*, *Caragana*, *Cercis*, *Berberis*, a další.

---

### **Závlahové systémy**

Eduard Chvosta

Neustálý tlak na šetření vodních a lidských zdrojů vede k rozvoji dalších větví automatického závlahového systému. V letošním roce byl zrekonstruován dožívající systém u „Bambusového potoka“, vylepšen systém „Letničkového záhonu“ a dalších částí botanické zahrady.

---

### **Rekonstrukce bambusového potoka**

Eduard Chvosta

Porušená hydroizolace znamenala nejenom kompletní obnovu izolačních vrstev, ale i navazujících prvků, jako je napájení potoka, silnější čerpadlo, ochrana před prorůstajícími oddenky bambusů či přestavba prameniště. Výsledkem je

výraznější zvukový a celkově silnější emoční zážitek z tekoucí vody.

---

### **Oprava dláždění v Japonské zahradě**

Eduard Chvosta

Japonská zahrada prochází každoročně ciselováním detailů směřujícím k navození harmonického ducha tradičních asijských zahrad. Precisní dláždění cest ve spodní části zahrady nevydrželo nápor stále se zvyšující návštěvnosti a dlažba musela být částečně překotvena za pomoci nových technologií probarveného vysokopevnostního cementu.

Záchranné centrum CITES

Databáze Florius

Index Seminum

Laboratoř

Jmenovky k rostlinám

## Záchranné centrum CITES

V roce 2015 prošlo péčí našeho záchranného centra 1 795 exemplářů rostlin CITES. Jednalo se především o kaktusy a orchideje.

Botanická zahrada je registrována u Ministerstva životního prostředí jako Záchranné centrum pro zabavené exempláře vybraných skupin rostlin chráněných mezinárodní úmluvou CITES.

Botanická zahrada se tedy přímo podílí na záchrane pašovaných rostlin, které jsou po zadržení příslušnými orgány předány do její péče. Nejprve jsou zadržené exempláře pěstovány v karanténě, aby nemohlo dojít k zavlečení cizokrajných rostlinných chorob či škůdců. Po vyléčení a uplynutí ochranné lhůty jsou rostliny přemístěny do klimaticky vhodnějších skleníků, kde vyčkají do vyřešení daného případu. V případě odebrání zadržených rostlin jejich majiteli zůstávají v péči botanické zahrady natrvalo.

Naše botanická zahrada je záchranné centrum specializované na orchideje, cibuloviny, hlíznaté rostliny, cykasovité rostliny a kapradiny. V uplynulém roce prošlo péčí záchranného centra 41 exemplářů.

Botanická zahrada je také registrována jako Vědecká instituce CITES. To ji opravňuje vyměňovat vzorky rostlin chráněných mezinárodní úmluvou CITES s ostatními registrovanými vědeckými institucemi bez vyřizování klasického dovozního a vývozního povolení. Rostliny jsou vypravovány pouze s evidenčním štítkem.

Přináší to výrazné zjednodušení a zrychlení celého procesu a rostliny tak nemusí dlouho čekat v provizorních podmínkách.

## Databáze Florius

Databáze Florius je společný projekt Unie botanických zahrad ČR a Botanické zahrady hl. m. Prahy. Slouží k evidenci pěstovaných rostlin a ke zveřejnění jejich údajů na webovém rozhraní.

Program vznikl koncem roku 2005 v Botanické zahradě hl. m. Prahy, během roku 2007 se do programu zapojily další botanické zahrady. Evidence rostlin je potřebná vzhledem k odborné činnosti zahrady i naplnění závazků vycházejících z mezinárodních smluv o genetických zdrojích. Program je postupně rozšiřován o nové funkce, které usnadňují uživatelům zápisy a vyhledávání. V prosinci se konala v botanické zahradě pravidelná koordinační schůzka uživatelů.

Databáze díky rozsáhlým slovníkům umožňuje standardizaci, správu a výběr dat.

V roce 2015 bylo evidováno v Botanické zahradě hl. m. Prahy 25 852 položek, z toho bylo zapsáno 787 nových rostlin.

## Index Seminum

Botanické zahrady si mezi sebou pravidelně vyměňují semena a rostliny. Při výměně se musí dodržovat mezinárodní

dohody, především CBD. Všechny přírůstky jsou pečlivě evidovány v databázi Florius. Začátkem roku 2016 botanická zahrada, tak jako každý rok, vydá Index Seminum se semeny sesbíranými během roku 2015. Index Seminum je seznam semen nabízených k výměně pro nekomerční účely. Sběru semen se zúčastnili všichni kurátoři, sběr zajišťuje zahradnické oddělení. V době uzávěrky výroční zprávy počet nabízených semen ještě nebyl znám. Během roku nám přišly objednávky ze 116 botanických zahrad, a to na 1 230 položek semen.

## Laboratoř

Laboratoř se zabývá generativním i vegetativním množením vzácných a choulostivých rostlin.

Hlavní metodou je rozmnožování in vitro, kdy se mladé rostliny a jejich části pěstují na sterilních živných médiích. Takové podmínky umožňují rychlé a efektivní namnožení rostlinného materiálu, který je zcela prostý chorob. Navíc lze v těchto podmínkách překonat některé specifické fáze životního cyklu, kdy jsou rostliny velice choulostivé. Jedná se především o klíčení semen a růst mladých rostlinek orchidejí, které jsou v přirozených podmínkách závislé na houbovém symbiontu. V umělých podmínkách je pak mnohdy jedinou šancí nahradit houbu živným médiem v kultuře in vitro.

Laboratoř v současné době pěstuje semenáče řady ohrožených druhů

orchidejí. Kromě výsevů orchidejí in vitro se laboratoř zabývá také množením kapradin výsevem spor, což provádí v řízených podmínkách nebo sterilním výsevem in vitro. Po dopěstování rostlin do vhodné velikosti, kdy jsou již schopny samostatně růst, jsou rostliny převáděny do ostatních sbírek botanické zahrady.

Celkem bylo převedeno v roce 2015 z laboratoře do skleníku přes 50 ks vzácných kapradin a přes 900 ks orchidejí k dalšímu pěstování.

## Kultivace orchidejí a kapradin

### Orchideje

Laboratoř v roce 2015 opět úzce spolupracovala s kurátory a navázala na jejich odbornou práci a činnost. Z orchidejí, které jsou kultivovány v laboratoři, můžeme jmenovat rody *Anoectochilus*, *Anguloa*, *Aspasia*, *Bulbophyllum*, *Cattleyopsis*, *Cattleya*, *Cephalantheropsis*, *Coelogyne*, *Cymbidium*, *Dimerandra*, *Dendrobium*, *Epidendrum*, *Eria*, *Euante*, *Eulophia*, *Galeottia*, *Holcoglossum*, *Laelia*, *Lockhartia*, *Lycaste*, *Mormodes*, *Oeceoclades*, *Oncidium*, *Paphiopedilum*, *Paraphalenopsis*, *Phaius*, *Pleione*, *Renanthera*, *Rhyncholaelia*, *Rhynchostylis*, *Sarcoglottis*, *Sobralia*, *Sophronitis*, *Trias* a *Vanda*.

V roce 2015 k těmto rodům orchidejí přibývalo do kultivace in vitro ještě rody *Angraecum*, *Bletilla*, *Erycina*, *Gastrochilus*, *Gomphichis* a *Phalaenopsis*. Dále pokračovala kultivace

semen z Venezuely získaných v roce 2013 a podařilo se vykultivovat a převést do hrnkové kultury ve skleníku 60 rostlin *Galeottia burkei*, 5 druhů rodu *Epidendrum* a *Sobralia stenophylla*. Ze semen z Madagaskaru se podařily získat orchideje rodů *Eulophia* a *Oeceoclades*, u kterých byly provedeny úspěšné pokusy převodů do ex vitro laboratorních podmínek. Laboratoř se také v roce 2015 zabývala rozmnožením a dopěstováním již pěstovaných sbírkových rostlin, a to především 11 druhů rodu *Paphiopedilum* zahrnutých v příloze 1 mezinárodní úmluvy CITES například *P. appletonianum*, *P. fairieanum*, *P. charlesworthii*, *P. niveum* var. *alba*, *P. stonei* aj. Zmíněné druhy jsou už úspěšně pěstovány ve skleníku.

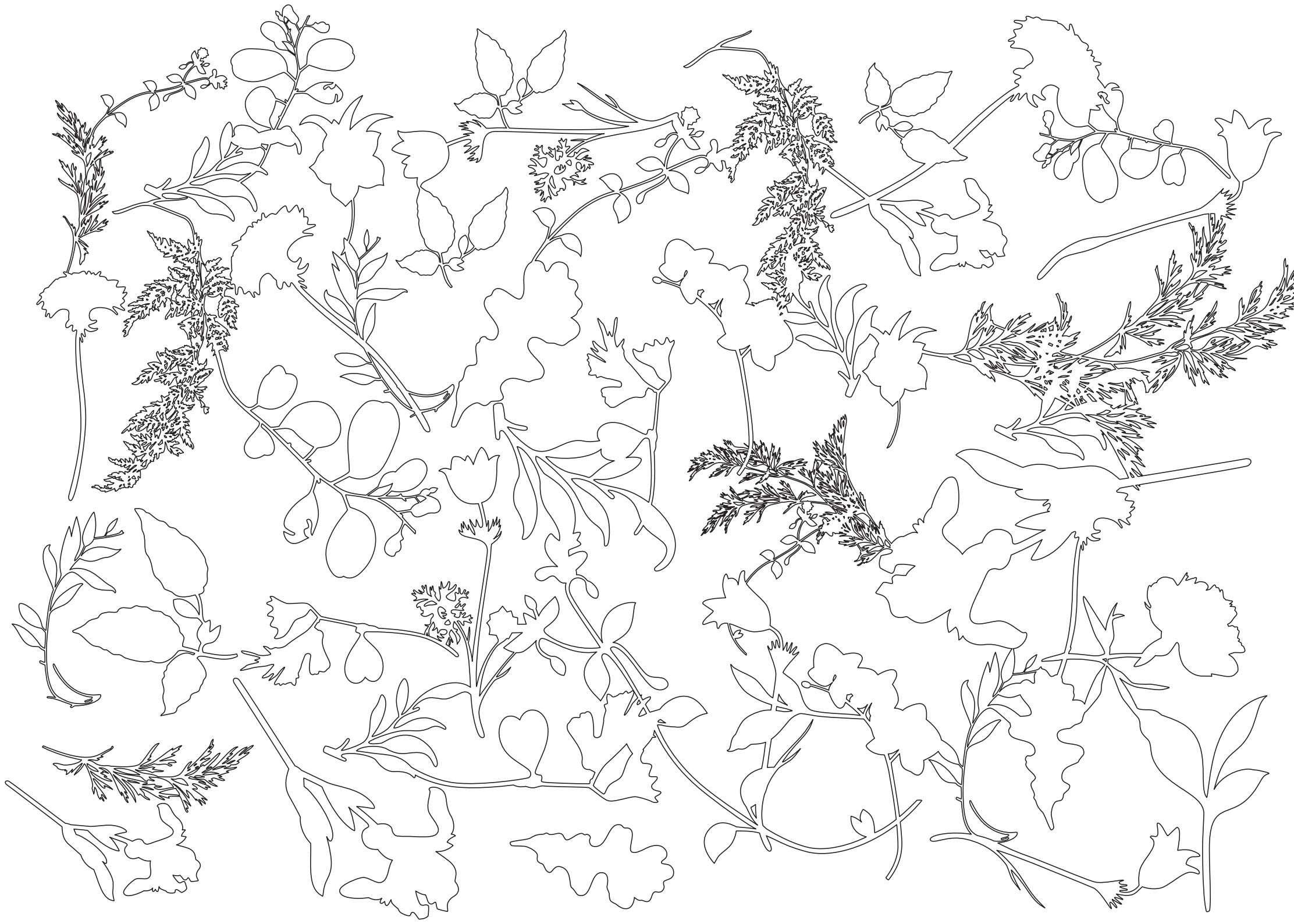
### Kapradiny

V roce 2015 laboratoř pokračovala i v množení a pěstování kapradin. Mezi významnou a vzácnou sbírku in vitro a ex vitro patří rod *Platycterium* se svými 16 druhy. Protože mnoho rodů kapradin se těžko množí i v klasických řízených laboratorních podmínkách, zvolili jsme sterilní výsev in vitro.

Úspěch jsme zaznamenali u rodů *Asplenium*, *Blechnum*, *Dryopteris*, *Humata* a *Selliguea*. U rodů *Humata* a *Dryopteris* se podařily už i převody do ex vitro podmínek. Dalším rodem, který se obtížně množí a pěstuje, je rod *Lecanopteris* a jeho druhy (*Lecanopteris spinosa*, *L. curtisii*, *L. lomariodes*, *L. luzonensis*, *L. pumila*). U tohoto rodu probíhá množení ex vitro v laboratorních podmínkách a další úspěšné pěstování ve skleníku.

### Jmenovky k rostlinám

V letošním roce byl zakoupen gravírovací stroj na výrobu jmenovek Gravograph IS400 a díky tomu jsme schopni si sami vyrábět jmenovky podle našich aktuálních požadavků. Jmenovky budou vyráběny z dvouvrstvého stabilního plastu. Jmenovky pro dočasné výsadby tiskneme termosublimační tiskárnou Zebra. Tyto jmenovky jsou na expozicích umístěny v hnědých rámečcích.



# Reprezentace v zahraničí

---

4

Cervia 2015

Botanická zahrada hl. m. Prahy letos již podesáté zastupovala hlavní město na přehlídce zahradnických expozic v projektu Cervia Citta Giardino – Maggio in Fiore v severní Itálii.

Téma květinových expozic pro rok 2015 mělo korespondovat s ústřední myšlenkou veletrhu EXPO 2015 – Feeding the Planet, Energy for Life. Proto byly naše květinové záhony věnované včele, jednomu z nejpracovitějších tvorů, který si neustále „prozpěvuje“ svoji podmanivou píseň.

Inspirací pro soutěžní výsadbu se stala louka, tolik typická pro českou krajinu, která je vyjádřena výsadbou vzdušných letniček s jednoduchými květy.

Dominantou plochy pak byly stylizované včelí úly a bannery s inspiračními fotografiemi věnované včelám v jejich původním prostředí.

Hudební motiv „včelí písně“ představovaly dřevěné europalety, umístěné v liniích štěrkových cest, natřené nepravidelně žlutou barvou. Ty umožňovaly návštěvníkům vejít do výsadby a detailně pozorovat květiny a opylující hmyz. Motiv včel byl umocněn žlutou barvou květin a některých prken europalet.

Realizace květinové expozice v Cervii proběhla 4.–9. května 2015. Expozici vytvořili tři pracovníci odborného oddělení (Alena Nováková, Jan Hruška a Jana Martinková) podle návrhu zahradního architekta Jiřího Martinka ze Zahradnické fakulty MENDELU se sídlem v Lednici. Kompozice o velikosti 10 x 20 m zdobila pěší zónu Viale Matteotti po celou letní sezonu až do podzimních měsíců.



Stylizované včelí úly



Výsadba letniček



Realizovaná expozice v duchu EXPO 2015

# Reprezentace v zahraničí

---

4

Spolupráce s Botanickým ústavem  
Čínské akademie věd



18.–30. dubna 2015

Kurátorka uživatkových rostlin tropů a subtropů Ing. Klára Lorencová a kurátorka uživatkových a hajních rostlin Mgr. Jarmila Skružná absolvovaly cestu do Číny, čímž byla prakticky odstartována spolupráce s Botanickým ústavem Čínské akademie věd (IB CAS).

Kromě pobytu v botanických zahradách a jednání s botanickými institucemi v Pekingu navštívily jihočínskou provincii Guangxi. V botanické zahradě v městě Nanningu, která je zaměřena na léčivé rostliny, se setkaly s vřelým přístupem a ochotou spolupracovat při studiu a zajišťování materiálu týkajícího se rostlin tradiční čínské medicíny. Součástí této tropické zahrady je i zajímavá kolekce zázvorovitých rostlin, z níž do Prahy kurátorky dovezly několik položek. V provincii Guangxi rovněž krátce navštívily horský les v krasové oblasti Yangshuo. Během cesty odprezentovaly 3 přednášky o botanické zahradě (Beijing Botanical Gardens, IB CAS a Guangxi Botanical Garden of Medicinal Plants).

V září pražskou botanickou zahradu navštívily kolegyně z Institutu botaniky Čínské akademie věd v Pekingu dr. Li Hui a dr. Yudan Tang. Součástí jejich návštěvy byl bohatý program zaměřený na dřeviny a aromatické rostliny. Kromě programu v botanické zahradě byly připravené návštěvy těchto zahrad a institucí: Botanická zahrada Akademie věd ČR, Dendrologická zahrada v Průhoncích, Arboretum Kostelec nad Černými lesy, Botanická zahrada Farmaceutické fakulty Univerzity Karlovy v Hradci Králové, historická zahrada na Kuksu a místní farmaceutické muzeum, Botanicus Ostrá, Americká zahrada Chudenice, Zoologická a botanická zahrada města Plzně, historické zahrady Pražského hradu, zahradnictví Krulichovi. Součástí pobytu byla velmi zajímavá a přínosná, ekologicky zaměřená čtyřdenní exkurze po Národním parku Šumava.



Zahrada léčivých rostlin v Nanningu (Guangxi)



Botanizování s čínskými kolegy v oblasti Guangxi



Exkurze po Národním parku Šumava

## Shrnutí sezóny

V roce 2002, v době vzniku Generelu rozvoje, navštívilo zahradu 45 000 návštěvníků. K 31. prosince 2015 činí návštěvnost 317 000 návštěvníků. Tato dvě čísla ozřejmují důležitost marketingu a PR Botanické zahrady hl. m. Prahy.

V roce 2013 byl vytvořen samostatný Útvar marketingu a PR, který byl v roce 2009, na základě výsledků personálního auditu, zrušen a přesunut jako pouhé oddělení přímo do gesce ředitele organizace. Marketing a PR pomáhá zahradě budovat kredit, stará se o rozvoj značky Botanická zahrada Praha a podílí se na zvyšování návštěvnosti. PR buduje dobré jméno organizace, vztahy s cílovými skupinami či médií a posiluje vztahy s mediálními partnery. V roce 2015 byl útvar posílen o marketingového specialistu, který má na starosti rozvoj doplňkové činnosti, spolupráci s partnery a merchandising.

Cílem botanické zahrady je dosáhnout v roce 2018 návštěvnosti 380 000 návštěvníků (tj. o 65 000 více oproti roku 2015). Důležité je zvyšovat povědomí o možnosti navštívit zahradu v období „hluchém – mimovegetačním“ – od listopadu do února. S podobným problémem se potýká i Zoo Praha – i zde je mimo sezónu návštěvnost minimální.

Zahrada své aktivity směřuje nejen k běžným návštěvníkům, ale rozsáhlá je i nabídka pro hendikepované, a to od specializovaných výstav pro zrakově postižené až po možnost objednat si průvodce, který je schopen přiblížit expozici i lidem se speciálními potřebami. Na všech pokladnách jsou k dispozici invalidní vozíky.

Možnost relaxace v esteticky dokonalém prostředí dělá z botanické zahrady unikátní místo. A bude nutné velice pečlivě vybalancovat priority, kvůli kterým k nám návštěvníci chodí – klid, možnost relaxace,

vstupy na trávníky, poznání v klidném prostředí a možnost pikniků – s nárůstem návštěvnosti. Samozřejmě, že to lze, ale je potřeba věnovat této problematice pozornost.

Botanická zahrada se nesnaží uměle zvyšovat návštěvnost pomocí velkých marketingových projektů typu *...dnes je otevřeno zdarma, přijďte všichni...*, které sice přinesou výrazné jednorázové navýšení návštěvnosti, ale zahradě nic nepřinesou. Co je zadarmo, toho si lidé většinou neváží.

Výrazné zvýšení vstupného na jaře 2015 ukázalo, že naši návštěvníci jsou schopni akceptovat navýšení jednorázového vstupného i permanentek bez výraznějších protestů – rok 2015 byl nejen rokem zvýšeného vstupného (poprvé po 12 letech), ale i nejvyšší návštěvnosti v historii zahrady.

Velice oblíbené jsou krátkodobé eventy. Bez jejich pořádání se zahrada ani v budoucnu neobejde. I nadále budeme rozšiřovat jejich množství, a to především v období, které je nyní z hlediska návštěvnosti hluché, tedy listopad–březen.

### Nové logo a nový grafický manuál

V roce 2014 vyhlásila zahrada, u příležitosti 45. výročí od založení, výběrové řízení na nové logo a nový vizuální styl. Používání stávajícího loga v podobě smutného skloněného koniklece bylo z marketingového hlediska dále neúnosné.

Ve spolupráci s Uníí grafického designu jsme vyhlásili otevřené výběrové řízení na vytvoření loga zahrady, která si klade za cíl sloužit jako učebna v přírodě i živá škola a být inspiračním zdrojem všem, kdo ji navštíví.



Původní logo botanické zahrady Prahy používané do roku 2014



### Botanická zahrada Praha

Aktuální logo botanické zahrady

Do výběrového řízení se přihlásilo 51 grafiků a studií s 80 návrhy. Zvítězil návrh květinového B od výtvarnice Anny Divišové ze Studia Najbrt. Na jeho výběru se jednoznačně shodla nezávislá komise v anonymním hodnocení. Na přelomu let 2014–2015 vznikl grafický manuál; v březnu 2015 začalo přebrendování celé zahrady.

Již první část květinové kampaně, kterou jsme v březnu 2015 představili nové logo složené z jarních cibulovin, se setkala s obrovským kladným ohlasem našich návštěvníků. „Nedávno jsem, poprvé v dospělosti, navštívila botanickou zahradu. Stalo se tak na základě plakátů s reklamou na výstavu orchidejí, kterou jsem se několik posledních let marně snažila navštívit.“

V roce 2016 budeme v těchto kampaních pokračovat, aby se nové logo, květinová značka botanické zahrady, zapsalo ještě hlouběji do povědomí veřejnosti. Součástí květinové kampaně se stane logo vyskládané z orchidejí i logo z jedinečných tropických rostlin skleníku Fata Morgana. Také kampaně propagující zajímavé akce budou v roce 2016 plně korespondovat s novým vizuálním stylem.

Kladně byla hodnocena i výstava, na níž jsme v srpnu odborné i laické veřejnosti představili všechny návrhy nového loga, které byly ve výběrovém řízení.

Nový vizuální styl zahrady se promítnul i do rozvoje merchandisingu. Pro zahradu není problém vytvořit zajímavé reklamní předměty, problém je nabízet je veřejnosti.

V současné době disponuje botanická zahrada jediným prodejním místem s omezenou plochou, a to ve vstupní části skleníku Fata Morgana. Květinová B vyskládaná z živých rostlin tvoří i základ nástěnného kalendáře, který si zahrada po 3 letech opět dopřála.

Novou tvář dostaly i programy akcí a poprvé v historii zahrady vznikl univerzální leták o venkovních expozicích i skleníku Fata Morgana, který koresponduje s letákem programovým.

Botanická zahrada má nejvyšší návštěvnost ze všech botanických zahrad v ČR (nezapočítaná je sloučená zoo s botanickou zahradou v Plzni, kde tvoří většinu návštěvníků zájemci o zvířata). Nové logo a zavedení nové vizuální identity pomohlo zahradu ještě lépe komunikovat na veřejnosti a jednoznačně vedlo ke zvýšení návštěvnosti.

The collage displays several marketing materials for the Botanical Garden of Prague. At the top left is a calendar page for April, featuring articles on 'Duben květen čerem', 'Zahrada, jak ji neznáte', 'Africké flaky a jejich příbuzní', 'Generálka na Čerodějnice', 'Královny noci - velikonční kaktusy', 'Motýli', 'Ze zkusili nejen botaniky', 'Noc kostelů', 'Burza muškatů', 'Piknik v botanické zahradě', 'Trvalkové dny', 'Muzejní noc', and 'Přívodcovka školstva'. On the right side, there are posters for 'Jaro začíná u nás!', 'Procházka zahradou', 'Cesta kolem světa za jedno odpolední', 'Vínice sv. Kláry s kapli', and 'Zahradu v každém ročním období'. At the bottom right is a large informational card for the 'Botanická zahrada Praha' with contact details and logos of sponsors like Allianz, Penta, and SUSTERRA.

Ukázka nového programového letáku



Výstava orchidejí



Đeti u xylofonu

## Návštěvnost Botanické zahrady hl. m. Prahy

	2003	2004	2005	2006	2007	2008	2009	2010	2011	2012	2013	2014	2015
Leden	–	1 337	14 657	5 193	4 945	8 059	5 530	5 215	5 450	5 296	4 999	5 267	3 644
Únor	–	1 052	6 813	4 980	27 709	9 367	22 085	9 543	7 873	17 435	5 117	5 095	4 343
Březen	–	1 116	16 657	18 701	7 837	36 623	24 483	35 160	23 328	19 675	24 958	17 894	18 800
Duben	7 348	16 276	74 622	67 721	84 816	72 909	56 733	55 093	84 902	73 406	51 677	67 507	78 902
Květen	18 664	23 625	48 239	47 243	46 790	58 313	41 257	32 201	32 149	38 560	63 815	59 575	65 555
Červen	5 112	57 726	24 333	26 470	21 296	31 492	24 003	31 362	19 057	19 451	25 140	32 660	29 849
Červenec	3 822	48 938	22 009	22 041	26 869	17 619	22 817	15 828	22 526	12 043	23 870	21 852	23 056
Srpen	4 616	46 716	28 005	39 667	26 554	24 888	18 480	20 291	21 985	22 987	23 435	29 282	22 995
Září	4 829	36 954	31 076	45 838	27 809	23 324	32 723	29 840	33 519	34 818	29 038	25 676	31 292
Říjen	2 784	23 236	23 552	19 657	16 352	13 518	12 554	15 223	17 852	14 914	28 392	26 798	27 902
Listopad	–	13 458	8 423	8 019	9 492	4 574	8 474	7 171	6 931	6 427	6 099	4 607	5 215
Prosinec	–	13 619	2 314	6 194	9 391	3 766	6 871	6 277	5 644	6 358	5 990	4 987	6 277
<b>CELKEM</b>	<b>47 175</b>	<b>284 053</b>	<b>300 700</b>	<b>311 724</b>	<b>309 860</b>	<b>304 452</b>	<b>276 010</b>	<b>263 204</b>	<b>281 216</b>	<b>271 370</b>	<b>292 530</b>	<b>301 200</b>	<b>317 830</b>
Fata Morgana	–	–	–	–	–	–	–	115 756	117 342	91 388	106 743	109 459	115 078
Venkovní expozice	–	–	–	–	–	–	–	147 448	163 874	179 847	185 787	191 741	202 752

## Reklamní kampaně v novém vizuálním stylu



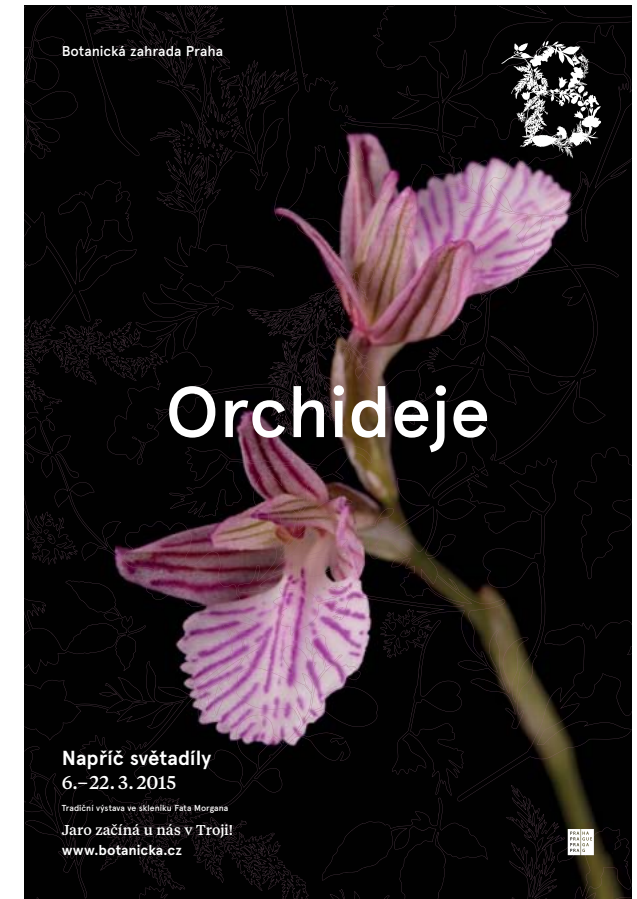
Fotografování květinového B složeného z kvetoucích dřevin



CLV Jaro začíná u nás v Troji!  
Kampaň realizována v březnu 2015.

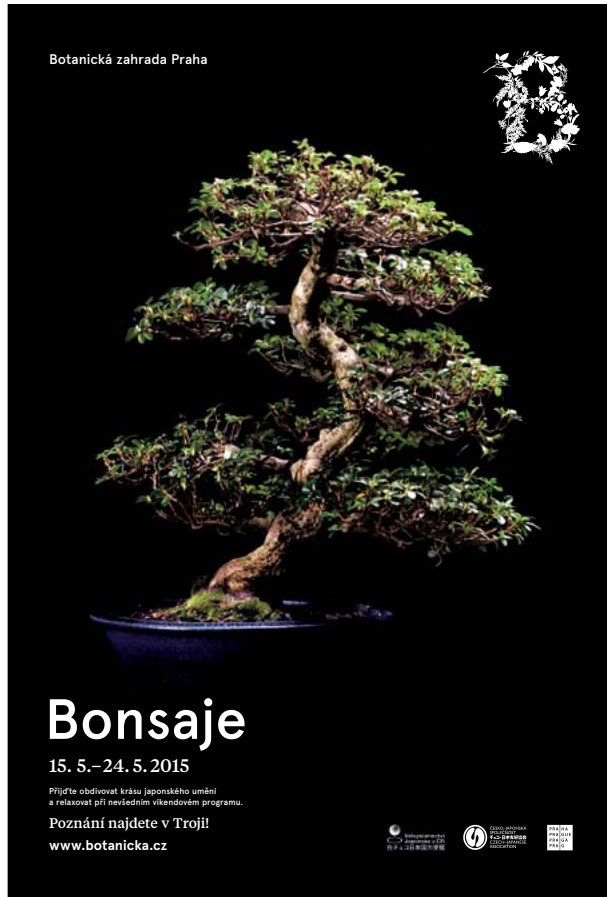


CLV Jaro začíná u nás v Troji!  
Kampaň realizována v březnu 2015.



CLV Orchideje - napříč světadíly  
Kampaň realizována v březnu 2015.





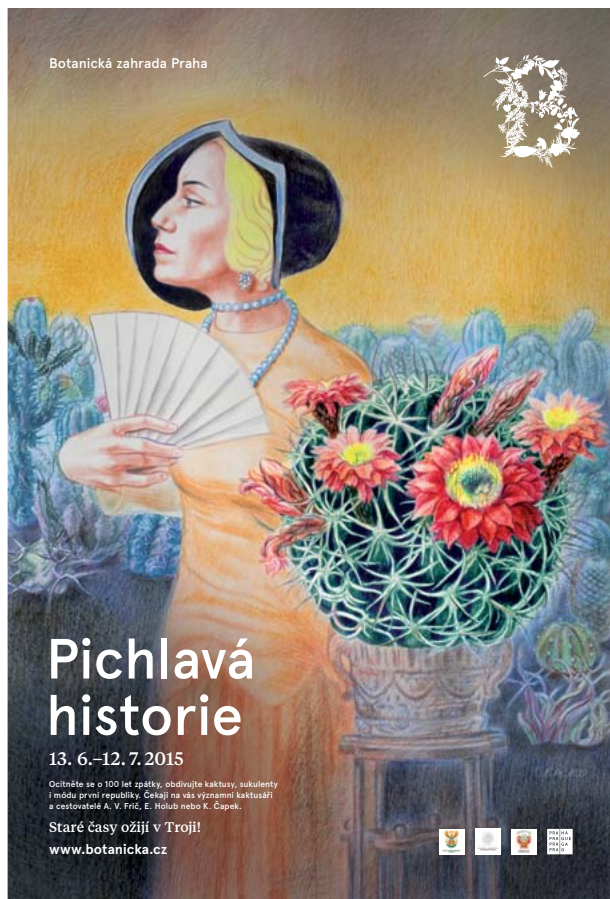
CLV Bonsaje  
Kampaň realizována v květnu 2015.



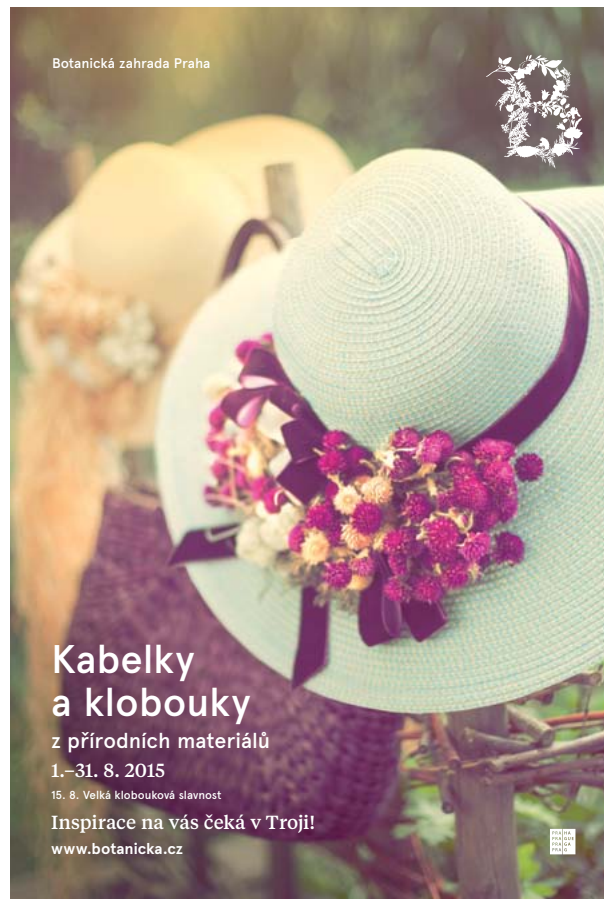
CLV Odpocinek, inspiraci a poznání najdete v Troji!  
Kampaň realizována v červnu 2015.



CLV Prožijte léto v Troji!  
Kampaň realizována v červenci 2015.



CLV Pichlavá historie  
Kampaň realizována v červenci 2015.



CLV Kabelky a klobouky z přírodních materiálů  
Kampaň realizována v srpnu 2015.



CLV Masožravky  
Kampaň realizována v září 2015.



CLV Pestrobarevný podzim v Troji!  
Kampaň realizována v září 2015.



CLV Kouzlo podzimní přírody obdivujte v Troji!  
Kampaň realizována v říjnu a listopadu 2015.



Veselé Vánoce a mnoho zdraví, štěstí i lásky od jara do zimy 2016!  
Kampaň realizována v prosinci 2015.

## Akce pro veřejnost

**Večerní provázení**

9. 1.–21. 3.

Tropický skleník Fata Morgana se opět otevřel návštěvníkům po setmění a poodhalil jim roušku tmy, pod níž se skrývá tajuplná džungle. Dospělí i děti zažili cestu kolem světa, kdy se skleníkem ozývalo kuňkání desítek drobných žabek, které lze zaslechnout jen v noci. Dále atmosféru setmělého skleníku dokreslilo tajemno vyvolávající osvětlení a ti statečnější zažili díky zvukovému doprovodu prudkou pralesní bouři.

Pro romanticky naladěné a zamilované botanická zahrada připravila nevšední valentýnské provázení, kdy nabídla k ochutnání vína z vinice sv. Kláry a obdarovala páry dárkem; dámy pak dostaly i květinu.



Večerní provázení

**Přednáškový cyklus**

15. 1.–9. 4.

Celkem 13 přednášek se uskutečnilo v zimním cyklu, z toho se 8 věnovalo přírodě Čech a Moravy, zbylých 5 přednášek se zaměřovalo na dalekou cizinu. Mezi přednášejícími bylo 5 externistů, 8 přednášejících reprezentovalo botanickou zahradu. Přednáškový cyklus je tradiční akcí botanické zahrady a opět se ho účastnili jak skalní posluchači, tak ti, kteří přišli na konkrétní téma.

**Ptáci – obdivuhodní stavitelé**

24. 1.–1. 3.

Výstava byla zaměřená na ptačí hnízda, na obdivuhodné výtvořky zástupců ptačí říše. Návštěvník byl seznámen i s problematikou ptačích budek a jejich výrobou. Na venkovní expozici byly vyvěšeny některé základní typy budek pro drobné ptáky.



Ptáci – obdivuhodní stavitelé

**Orchideje**

6.–22. 3.

Botanická zahrada i letos přivítala jaro tradiční výstavou orchidejí ve skleníku Fata Morgana. Na výstavě se představily bohatě kvetoucí hybridy známých a osvědčených rodů, zajímavé novinky a také původní druhy orchidejí, které v květinářství nespátříte. Návštěvníci se dozvěděli mnoho zajímavostí ze života těchto neobyčejných rostlin a jejich adaptací v přírodních podmínkách celého světa. O víkendech byl připraven doprovodný program. Pro velký zájem o nádherné květy orchidejí byla po dobu výstavy prodloužena otevírací doba do 18 h.



Orchideje

**Skalničky – fotografie****P. Hanzelky**

7. 3.–6. 4.

Výstava fotografií skalniček představila návštěvníkům pestrý svět horských rostlin tří kontinentů (Evropa, Asie a Severní Amerika). Na několika desítkách fotografií byla k vidění řada rostlin z oblasti evropských Alp, hor Balkánu, horských oblastí indického Himálaje, čínského Sichuanu, Yunnanu a Xinjiangu. Severní Ameriku pak představila jižní část Skalisticých hor a Sierra Nevada.

**Jarní workshop**

21. 3.

Zahájení nové sezony botanické zahrady bylo spojeno i s workshopem. Pod vedením lektorky si účastnice upletly plochý košíček. Někteří návštěvníci se řadí ke stálícím, jiní se účastnili poprvé.

**Epiphyllum – velikonoční kaktusy**

1.–12. 4.

Tyto pozoruhodné rostliny představila naše botanická zahrada vůbec poprvé. Ve skleníku Fata Morgana vykvetlo průběžně 40 rostlin. Výstava byla podpořena prodejem těchto rostlin.

**Motýli**

4. 4.–10. 5.

Stejně jako každé jaro i letos obdivovali návštěvníci pestrobarevné a volně poletující exotické motýly. Otakárci, babočky, bělásci, noční martináči a mnohé další druhy z tropické Asie, Afriky a Ameriky se objevily v plné kráse. V roce 2015 jsme dovezli 4 000 kulek od zhruba padesáti druhů motýlů z motýlí farmy ve Stratfordu nad Avonou.

O víkendech se mohli návštěvníci před skleníkem Fata Morgana občerstvit v Čajovně U Cesty a nakoupit drobné dárky z chráněné dílny GATEBO, s.r.o. a občanského sdružení DUHA.

**Jarní jarmark**

21.–22. 3.

Na zahájení nové sezony jsme zorganizovali Jarní jarmark. Prodejci ve stáncích nabízeli nejrůznější zboží, med, medovinu, módní bižuterii, batikované doplňky, koření apod. Všichni si pochutnávali na výborných paštikách a skvělých pekárenských výrobcích.

Pro děti i dospělé jsme připravili dílnu, kde nejúspěšnější prací bylo pletení velikonočních pomlázek.



Epiphyllum – velikonoční kaktusy



Motýli

**To je pecka! – hmatová výstava**

18. 4.–3. 5.

Devatenáctá výstava pro všechny smysly seznámila nejen zrakově postižené návštěvníky s rostlinami, které obsahují pecku. Návštěvníci tak mohli obdivovat nejmenší pecky ostružin nebo černého bezu, zopakovat si známé pecky meruněk, třešní, broskví, ale poznat i méně známé pecky exotických palem a „peckou“ pro všechny byla největší pecka na světě, a to palmy lodoicey seychelské. Kromě možnosti sáhnout si na všechny exponáty, byla připravena i ochutnávka např. liči, pistácií a manga. Exponáty zapůjčilo Polabské národopisné muzeum v Přerově nad Labem, pan Augsten a pan Herynek. Poděkování také patří panu Susovi, který bezplatně poskytl fotografie některých

peckovin. Stejně jako ty předchozí, doprovodil i letošní ročník výstavy zvukový průvodce zhotovený J. Litošem a M. Urbanovou, pozvánka L. Martiškové, popisky v Braillově písmu napsané L. Tremlem. Výstavu jsme pořádali ve spolupráci s I. Vilhumovou a střediskem ELSA pro podporu studentů se specifickými potřebami ČVUT v Praze. Hmatová výstava patří mezi stálice akcí botanické zahrady a je hojně navštěvována nejen školami a zrakově postiženými, ale každoročně i běžnými návštěvníky. Již teď známe téma dvacátého ročníku, který bude věnován národnímu bohatství.



To je pecka! – hmatová výstava

**Generálka na čarodějnice**

24. 4.

Oblíbená akce pro děti i dospělé. Na programu byly soutěže, dílničky, opékání špekáčků a zpívání u ohně. Akci oživilo vystoupení žonglérů.

**Hudební toulky**

10. 5.–20. 9.

Cyklus nedělních koncertů se stal v našem programu stálíci. Neopakovatelná atmosféra koncertů konaných pod širým nebem si získala spoustu stálých posluchačů, jejichž věkové rozmezí se pohybuje od 1 roku do 100 let. V letošním cyklu se uskutečnilo 20 koncertů a hrálo zde 13 hudebních těles.

**Kurátorská provázení**

30. 4.–15. 10.

Naši kurátoři nabídli 17 provázení po celém areálu botanické zahrady, při kterých se návštěvníci mohli dozvědět mnoho zajímavostí o jednotlivých sbírkách a prostorách botanické zahrady. Mluvílo se nejen o stromech, kvetoucích dřevinách, různých trvalkách, letničkách, léčivých rostlinách, pivoňkách, kaktusech, hlíznatých a jiných rostlinách, ale i o odrůdách pěstované vinné révy či o rybách a rostlinách v jezírkách skleníku Fata Morgana.



Hudební toulky

## Malovací seminář

10. 5., 7. 6., 12. 7., 9. 8., 20. 9.

Jednotlivé lekce malovacího kurzu jsou vždy tematicky zaměřené a inspirované rostlinami z expozic botanické zahrady. Účastníci pod odborným vedením Lucie Crocro pomoci různých výtvarných technik nachází svůj osobní pohled na svět rostlin.



Malovací seminář

## Bonsaje

15.–24. 5.

V Japonské zahradě jsme představili bonsaje od našich i zahraničních vystavovatelů z Polska, Maďarska a Slovenska. V prostoru vedle Japonské zahrady pan Herynek, známý bonsajista, připravil výstavu bytových bonsajů, naučnou stezku o jejich pěstování a dekorativní kameny, které výstavu doplnily.

Výstavu zaštitilo Velvyslanectví Japonska v ČR ve spolupráci s Česko-japonskou společností.



Bonsaje

Nechyběl ani víkendový doprovodný program: skládání origami a cvičení Taiji po celý den, provázení výstavou, přednášky, ikebana, čajový obřad a workshopy.

Souběžně s výstavou bonsajů si mohli návštěvníci prohlédnout i autorskou výstavu Suiseki Karla Šeráka.

## Výstava Saintpaulia a její příbuzní

ve spolupráci s SZO ČZS Saintpaulia  
19. 5. – 31. 5.

Ve skleníku Fata Morgana, a to v sukulentní části a ve vitrinách na terase, byly vystaveny druhy a kultivary rostlin rodu *Saintpaulia* – populárních afrických fialek. Pod terasou tropické části byly vystavené i zajímavé kultivary rodu *Streptocarpus*, stále častěji pěstovaných příbuzných afrických fialek.



Výstava Saintpaulia a její příbuzní



**Muškáťová burza**

29. 5.–31. 6.

Ve spolupráci s SZO ČZS Pelargonie se uskutečnila burza muškátů a pěstebních přebyteků botanické zahrady, která navazuje na úspěšné výstavy pelargoníí. Na své si přišli sběratelé těchto zajímavých, pěstitelsky vděčných rostlin. Spolu s nákupem se všem dostalo odborných rad, jak pěstovat, množit a přechovávat tento rozmanitý botanický druh.

Na výstavě byly zastoupeny i další rody čeledi podpěťovitých – *Gesneriaceae*, do které *Saintpaulia* a *Streptocarpus* patří. Prodej mladých rostlin, lístků vhodných k množení a poradenskou službu našli návštěvníci v hale skleníku po celou dobu trvání výstavy. 16. 5. se uskutečnila i burza pěstitelů fialek.



Muškátová burza

**Noc kostelů**

29. 5.

Jedná se o nenáročnou akci s duchovním přesahem, návštěvníci mohou zdarma navštívit botanickou zahradu a obdivovat interiér kaple sv. Kláry, která je mimo pravidelných svatých mší otevřena několikrát do roka (Noc kostelů, Dny evropského kulturního dědictví, Adventní rozjímání). Kapli ozdobila vhodná aranžmá a rozezněly se jí tóny pěvců společně s hráči na hudební nástroje. Nechyběla také biblická čtení.



Noc kostelů

**Botanické ilustrace**

30. 5.–28. 6.

Akci připravila Přírodovědná společnost, redakce internetového magazínu BOTANY.cz a nakladatelství Granit a Botany Media ve spolupráci s Botanickou zahradou hl. m. Prahy. Pátý ročník O nejlepší botanickou ilustraci představil nejen ilustrace autorů roku 2015, ale i průřez toho nejlepšího, co jsme dosud v této soutěži viděli.

Celkově se této soutěže v dosavadních letech zúčastnilo 84 soutěžících z 8 zemí celého světa – kromě zástupců domácích to byli soutěžící ze Slovenska, Ukrajiny, Maďarska, Itálie, Velké Británie, Keni a USA.

**Rodinný den Prahy 7**

31. 5.

V tento den se široké veřejnosti představovaly všechny významné subjekty, které na Praze 7 zastávají významnější úlohu. Událost probíhala v areálu Výstaviště Holešovice a jako každý rok ji navštívilo několik tisíc lidí, a to nejen z Prahy 7. Ve Stromovce jsme prezentovali právě probíhající akce v botanické zahradě i programy, které zahrada nabízí pro školní skupiny a dětské kolektivy. Pro děti i dospělé byly připraveny zajímavé aktivity s tematikou rostlin.

**Trvalkové dny**

12.–14. 6.

Během již tradičních trvalkových dnů jsme připravili komentované prohlídky sortimentu trvalek s kurátorem sbírky Petrem Hanzelkou. Nechyběl ani prodej pestrého sortimentu trvalek domácích pěstitelů, výstava fotografií zahradních květin, poradenská služba o tom, jak pěstovat trvalky a ukázka osazování nádob. Pro milovníky květin připravil přední florista Michal Klapka ukázkou aranžování z trvalek.

**Pichlavá historie**

13. 6.–12. 7.

Kompozice výstavy reflektovala prezentaci českého kaktusářství představovanou životopisy předních světových sběratelů, jako byl A. V. Frič, B. Roetzl a E. Holub. Tento ročník výstavy byl pozitivně hodnocen návštěvníky i odbornou veřejností s důrazem na změnu tématu. Poprvé nebyla výstava zaměřena na geografické členění, ale úplně jinak - na retro styl. Oživení expozice kostýmy a jinými doplňky z doby první republiky bylo také hodnoceno kladně. Prodej kaktusů a sukulentů pod vedením P. Pavelky byl zajištěn a po celou dobu výstavy byla možnost využít odborné poradenské služby. Pro zájemce probíhaly odborné přednášky. Během všech víkendů byli pro návštěvníky připraveni i odborně

proškolení průvodci. Vernisáže výstavy se zúčastnila 3 velvyslanectví – Mexika, Jihoafrické republiky a Peru. Mexiko poskytlo zdarma mexickou kapelu, Peru zapůjčilo zdarma peruánské kroje do trvalé expozice a darovalo na vernisáž peruánské speciality, JAR poskytla zdarma víno. Vernisáž také navštívil M. Stingl a Y. Fričová, J. Tlustý, vystavovatelé a další hosté. Novináři byli pozváni 16. 6., kdy vystoupili sourozenci Havelkovi za účasti dvou herců ze seriálu První republika (Veronika Arichteva a Robert Urban).

Součástí výstavy byly i přednášky na téma prvorepubliková móda.

**Pět dní – pískovcové sochy**

2. 6.–30. 8.

V atraktivním prostředí skleníku Fata Morgana byly nainstalovány pískovcové sochy, které vznikly během čtyř ročníků Sochařského sympozia ve Středisku volného času Lužánky v Brně. Autory byli tvůrci ve věku od 14 let – amatéři, ale i studenti výtvarných škol, ovšem jiných oborů, než je sochařství.



Pichlavá historie

**Pražská muzejní noc**

13. 6.

Skleník Fata Morgana i vinice sv. Kláry nabídli program, který návštěvníky vtáhl do nevšední atmosféry vlahé červenové noci. Ve skleníku si návštěvníci mohli prohlédnout expozice a díky komentované prohlídce poznat zajímavosti setmělého tropického deštného lesa, kde intenzivněji voní některé druhy rostlin a prostor je naplněn kuňkáním drobných tropických žabek. Naproti tomu vinice sv. Kláry nabídla otevřený prostor, jehož dominantou je nasvícená kaple sv. Kláry. Návštěvníci mohli shlédnout expozici vinohradnického nářadí a posedět na terase u viničního domku se sklenkou dobrého vína vyrobeného z hroznů, které dozrály na zdejší vinici.

**Piknik v botanické  
akce Klubu českých turistů**

21. 6.

Botanická zahrada je již třetím rokem hlavním partnerem velice úspěšné celodenní a celoměstské akce Klubu českých turistů Praha „Piknik v botanické“.

Tato akce zahrnuje jak dopolední sportovní část, tak odpolední kulturní a společenskou část, je určena široké pražské veřejnosti od rodin s kočárky až po vážené seniory. Piknik nabízí všem účastníkům velké množství nezapomenutelných zážitků. Letos se představila Dětská lidová muzika Osminka, projekt Bosé nohy, sportovní aerobik, Non-standart Jazz quartet, divadlo Buchty a loutky s představením Neposlušná kůzlátka a kytarové vystoupení Štěpána Raka.

**Květinové léto**

25. 6.–6. 8.

Akce Květinové léto zahrnovala kurátorská provázení, předvedení sbírek rostlin v nádobách a označených rostlin v rámci výsadby a řezané květy. Na akci se velkou měrou podíleli kurátoři odborného oddělení.

**10 let přívozů PID – Rodinné  
odpoledne před vysvědčením**

25. 6.

Botanická zahrada se v červnu zúčastnila akce pořádané k 10. výročí přívozů v Praze. Během tohoto odpoledne se představily různé organizace související s Trojou nebo Podbabou, lákadlem byla i projížďka na gondole po Vltavě. Botanická zahrada ve svém stánku seznámila návštěvníky s množstvím přírodnin, pro děti byly připraveny skládačky i drobné úkoly s botanickou tematikou rostlin.

**Stromy světa – Tomáš Míček**

výstava fotografií

4. 7.–30. 8.

Pro mnohé přírodní národy jsou stromy posvátné. Obdivujte zajímavé stromy z celého světa na fotografiích Tomáše Míčka. Ten fotil například v jižním Senegalu obrovské stromy rodu Ceiba, které jsou pro domorodce sídlem ochranných božstev a duchů. Tomáš Míček vydal téměř tři desítky fotografických publikací a jeho práce byly uveřejněny i v prestižních světově známých magazínech, jako je Vogue, či publikaci Observer.



Stromy světa – Tomáš Míček

### Výstava kabelek a klobouků z přírodních materiálů

1.–31. 8.

V netradičních výstavních prostorách foliového skleníku se podařilo vytvořit populární i odbornou výstavu. Jednalo se o organizačně náročný projekt, na kterém se podílelo mnoho externistů. Shromáždili jsme 500 exponátů klobouků, čapek, tašek, kabelek a doplňků z různých zeměpisných šířek. Během všech víkendů probíhaly předváděcí akce a drobné dílničky. Výstava byla doplněna prodejem klobouků a kloboukovou slavností. Mnozí z návštěvníků objevili kouzlo severní části botanické zahrady právě během této výstavy.

### Klobouková slavnost

15. 8.

Stačilo si nazdobit letní klobouk, nasadit jej na hlavu a přidat se k dalším kloboučníkům. Fantazii se meze nekladly a ten, kdo měl nejoriginálněji nazdobený klobouk, se mohl pyšnit prvním místem v soutěži o nejlepší klobouk. Kloboukové slavnosti se mohl zúčastnit každý, kdo se chtěl příjemně pobavit, zaposlouchat se do tónů kapely Hot Jazz Praha, anebo si pochutnat na šumavských specialitách vyrobených speciálně pro tuto akci.

### Indiánské léto v botanické zahradě – příměstský tábor

24.–28. 8.

Již šestý ročník příměstského tábora se opět uskutečnil na venkovních expozicích botanické zahrady. Tábor tematicky využíval kulisu prerie a indiánských stanů tee-pee, které každoročně na venkovní expozici dotvářejí atmosféru života prérijních indiánů. Děti měly možnost zahrát si mnoho her, najít nové kamarády, navštívit výstavu v Národním muzeu a následně objevit a pojmenovat nového živočicha. Akce se opět účastnily i děti ze sociálně slabších rodin z Horních Počernic.

### Masožravky

4.–13. 9.

Masožravé rostliny v lidech vždy vzbuzovaly zvědavost a zájem o to, jak důmyslně lapají kořist nebo kde se vyskytují. Výstava představila pozoruhodný a rozmanitý svět masožravek. Součástí výstavy byl i prodej a poradenská služba.

### Letní setkání bonsajistů

8. 8.

Každý, kdo se zajímá o pěstování bonsajů, mohl v tento den přijít mezi odborníky, přinést si svoji bonsaj a nechat si poradit, jak ji správně pěstovat a ošetřovat nebo jak bonsaj z rostliny vytvořit. Zkušené odborníky tu byli proto, aby poradili se vším, co se bonsajů týká. V rámci setkání probíhala i burza rostlin a misek.



Výstava kabelek a klobouků z přírodních materiálů



Masožravky

**Vinobraní**

12.–13. 9.

Vinice sv. Kláry nabídla přehlídku vín osmi předních českých i moravských vinařů a samozřejmě víno z trojské vinice. Jako vždy nechyběl burčák, dobré jídlo i zábava. Na terase viničního domku byl připraven doprovodný program ve stylu country, swingu, lidovek, dechovek, pop a rocku, ale i divadelní představení. Zájemci o expozici výroby vína mohli s průvodcem absolvovat odbornou exkurzi po expozici a degustaci dvou vzorků vína.



Vinobraní

**Austrálie – fotografie****Leony Váňové**

5.–30. 10.

Leona Váňová přivezla ze svých cest fotografie, aby zájemcům ukázala přírodu, města a život v Austrálii.



Austrálie – fotografie Leony Váňové

**Dýně**

26. 9.–25. 10.

Podzim patřil dýním, jednom z nejstarších kulturních plodin, které se pěstují snad ve všech zemích světa.

V botanické zahradě se pořádala již desátá výstava, která představila bohatý sortiment plodů z čeledi *Cucurbitaceae*. Pro děti jsme připravili několik zastavení s pohádkou a pro kulináře recepty na přípravu pokrmů z dýní.



Dýně

**Podzimní jarmark**

10.–11. 10.

Velmi úspěšná nová akce proběhla formou stánkového prodeje. Nabídli jsme dary podzimní sklizně od marmeládování s Blankou Milfaitovou v přímém přenosu, představení vín botanické zahrady, podpory výstavy dýní včetně dýňových specialit a jiných, i bezlepkových pokrmů. Velmi oblíbenými se staly dílničky pro děti.

**Podzimní workshop**

10. 10.

Nejnavštěvovanější workshop v botanické zahradě je pletení z pedigu. Během podzimního workshopu se pletla ošatka s pevným dnem ze dvou barev.

## Čajomír Trek – Putování světem čaje pro celou rodinu

10. 10.

Poprvé se v botanické zahradě uskutečnil čajový festival, který umožnil nahlédnout do světa čaje. Na stanovištích byly ochutnávky čajů připravovaných tradičními postupy z celého světa jako je například Čína, Japonsko, Mongolsko, Tibet a další. Při plnění úkolů se návštěvníci dozvěděli více o čaji, jeho pěstování i historii. Součástí programu byla také velká čajová tržnice, kde se prezentovali přední dovozci čaje do ČR a tuzemští keramici.

## City Cross Run Prague 2015

18. 10.

Pro běžce i návštěvníky druhého ročníku bylo připraveno zdarma vystoupení cimbálové skupiny u viničního domku botanické zahrady. Start závodu byl v Petřínských sadech u Hellichovy ulice a následně závodníci vyběhli na Petřín, přes Jelení příkop, Letnou a Stromovku doběhli do botanické zahrady, odkud pokračovali přes Podhoří a Bohnické údolí do cíle v Psychiatrické nemocnici Bohnicích.

## Podzimní dýňové hrátky pro děti

24.–25. 10.

Děti přišly s rodiči na tvořivou dílnu z dýní a jiných plodů podzimu. Dýně na tvorbu zvířátek a strašidel si mohli návštěvníci zakoupit ve stánku botanické zahrady a k dispozici byly i přírodní materiály na zdobení výrobků. Pro ty, kteří chtěli vyrábět i něco jiného, jsme připravili malou dílničku na výrobu drobných dárků.

## Halloween

31. 10.

Pro malé návštěvníky byl připraven halloweenský odpolední program, a to vlastnoruční dlabání dýní, soutěže, opékání špekáčků a posezení u ohně. Večer se konal průvod s rozsvícenými dýněmi.



City Cross Run Prague 2015



Halloween

## Podzimní úklid

7. 11.

První ročník Podzimního úklidu nabídnul informace o zazimování zahrady a osvětu veřejnosti v péči o stromy, dále soutěže a hry. Tato akce se uskutečnila díky firmě FISKARS, která darovala do tomboly ceny v hodnotě 20 000 Kč. Výtěžek z tomboly si odneslo humanitární sdružení PROTEBE. Součástí akce bylo provázení po dřevinách s jedlými plody, názorné ukázky zazimování a sázení stromů, prohlídka včelařské expozice, dílničky pro děti a dospělé s botanickou tematikou, jóga smíchu, štípání dříví a hrabání listů. O občerstvení se postarala Polífkárna a Čajovna U Cesty.

## Svatomartinské

11. 11.

Ochutnávání mladých vín patří k tradičním rituálům milovníků vína. V botanické zahradě se první mladá vína z Moravy a Čech ochutnala ve viničním domku na vinici sv. Kláry.

## Adventní workshop

28. 11.

Akce, na které patří k nejoblíbenějším pracím výroba vánočního svícnu, lepeného věnce, záložky do knihy či PF. Návštěvníci si pochvalují volnost při vlastní tvorbě, velký výběr materiálů základních i doplňkových a přístup jednotlivých lektorů.

## Adventní rozjímání

12. 12.

Čekání na vánoční svátky si návštěvníci zpříjemnili biblickým čtením a hraním nebo pěveckým vystoupením v kapli sv. Kláry.

## FotoFata - fotografické kurzy a výstava

7. 11.–10. 1. 2016

Fotografický kurz, kterého se zúčastnili laici i mírně pokročilí fotografové, se konal jedenkrát v měsíci od února do června. Fotograf T. Pigula ukázal a vysvětlil základní ovládání a techniku focení. Z každého kurzu hlasováním na webu [www.fotofata.cz](http://www.fotofata.cz) byla vybrána výherní fotka, která byla společně s ostatními fotkami, vybranými odbornou porotou, vystavena v rámci výstavy FotoFata.



Svatomartinské



Adventní rozjímání

Trojská karta  
Garden Pass



## Trojská karta

Již devátým rokem mohli návštěvníci trojské kotliny zakoupit tzv. Trojskou kartu. Jedná se o zvýhodněnou společnou vstupenku do Botanické zahrady hl. m. Prahy, Zoologické zahrady hl. m. Prahy a Zámku Troja. Trojská karta je v prodeji v pokladnách všech tří institucí. Držitele opravňuje k jednomu vstupu do všech tří areálů (v botanické zahradě do tropického skleníku Fata Morgana i na venkovní expozice). Vstupy nemusí být uskutečněny v jeden den. V roce 2015 byla karta platná od 1. 4. do 30. 9. 2015.

V roce 2015 zvyšovala Botanická zahrada hl. m. Prahy ceny jednorázových i permanentních vstupenek, což se odrazilo i na ceně Trojské karty:

Dospělí	300 Kč
Děti	170 Kč
Rodinné vstupné (2 dospělí a 2 děti nad 6 let)	830 Kč

V Zoologické zahradě hl. m. Prahy bylo prodáno 2 709 Trojských karet, v Botanické zahradě hl. m. Prahy 1 838 a na pokladně Trojského zámku 1 990 kusů. Což je výrazný pokles oproti předchozím rokům. Na hodnocení poklesu prodeje je příliš brzy – může se jednat o ojedinělou anomálii, s hodnocením tedy počkáme do výroční zprávy 2016.

## Garden Pass

Pro milovníky procházek v zeleni Prahy a okolí jsme zavedli novinku – Garden Pass, zvýhodněnou vstupenku do Průhonického parku, Botanické zahrady hl. m. Prahy a Dendrologické zahrady v Průhonicích. Držitele opravňuje k jednomu vstupu do všech tří areálů (v Botanické zahradě hl. m. Prahy do tropického skleníku Fata Morgana i na venkovní expozice, v Průhonickém parku do Botanické zahrady a Artinpark Gallery). Vstupy nemusí být uskutečněny v jeden den – karta platila od 1. 5. do 31. 10. 2015.

V roce 2015 byly založeny i webové stránky projektu [www.gardenpass.cz](http://www.gardenpass.cz) a facebookový profilu Garden Pass.  
Cena:

Základní vstupenka (16–64 let včetně)	195 Kč
Snížená vstupenka (6–15 let včetně, studenti a senioři od 65 let)	100 Kč
Rodinná vstupenka (2 dospělí a 2 děti do 15 let)	495 Kč

Bylo vypsáno i výběrové řízení na logo tohoto unikátního projektu. Jako vítězné bylo vybráno logo v podobě jetelového lístku.



Vítězný návrh loga Garden Pass



Ukázka aplikace vítězného návrhu loga Garden Pass



Ukázka aplikace vítězného návrhu loga Garden Pass



## Školy

Botanická zahrada využívá mnoho výukových materiálů. Část materiálů vznikla ve spolupráci s Trojským gymnáziem během projektů Trojskou kotlinou křížem krážem a Trojské trumfy pražským školám. První projekt je zaměřen převážně na práci s průvodcem a pracovním listem. Je určen především pro II. stupeň základních škol a gymnázií. Projekt Trojské trumfy pražským školám je naopak určený pro studenty středních škol v rámci samostatné práce žáků.

Botanická zahrada dále nabízí pro zbylé věkové kategorie (I. stupeň základních škol a mateřské školy) výukové programy, které vznikly přímo v zahradě. Tyto programy jsou postaveny na principu tzv. didaktických balíčků a tematicky pokrývají jak skleník Fata Morgana, tak venkovní expozici. Školní skupiny si proto mohou vybrat mezi klasickou prohlídkou s průvodcem, prohlídkou využívající pracovní listy a prohlídkou, která je založena na čerpání didaktických balíčků. Celkem botanická zahrada nabízí 26 výukových programů v mutacích, které jsou využitelné pro jednotlivé věkové kategorie. V roce 2015 vznikl nový program pro mateřské školy a 1.–5. třídy základních škol se zaměřením na užitkové rostliny tropů s názvem Žijeme v tropech.

## Veřejnost

Prohlídky jednotlivých expozic s průvodcem mají v botanické zahradě

dlouhou tradici, protože v tomto případě průvodce upozorní laického návštěvníka na zajímavé druhy či společenstva rostlin a přiblíží jim jejich význam pro člověka či přírodu. Objednávky takovýchto prohlídek nebyly v minulosti příliš časté. V posledních několika letech však docházelo k postupnému zvyšování zájmu o průvodcovskou službu. Letos se uskutečnilo celkem 733 prohlídek s průvodcem. Do tohoto počtu jsou zahrnuty jak klasické komentované prohlídky pro školní skupiny i dospělé návštěvníky, tak prohlídky expozice výroby vína s degustací i výukové programy na jednotlivá témata pro děti.

Již v roce 2012 byl zaznamenán vzrůstající zájem o prohlídky s průvodcem, kdy celkový počet prohlídek činil 276 za kalendářní rok a o rok později v roce 2013 jsme přesáhli počet 609 prohlídek. V roce 2014 jsme zaznamenali největší zájem o komentované prohlídky, kdy celkový počet prohlídek dosáhl počtu 772.

Prohlídky pro všechny věkové skupiny je možné každoročně uskutečňovat díky proškoleným průvodcům, z nichž většina je schopna provázet skupiny od mateřských škol až po gymnazisty či vysokoškoláky. Jejich schopnost pružně reagovat na poptávku prohlídek umožňuje vyjít jednotlivým skupinám maximálně vstříc. Zároveň míra využití jednotlivých programů vzrostla v návaznosti na propojenost s probíhajícími výstavami (hmatová výstava, orchideje, masožravé rostliny) nebo v závislosti na nabídce netradičních témat, jakým je např. technologické zázemí skleníku Fata Morgana.



Komentovaná prohlídka skleníku Fata Morgana

### Semináře pro pedagogy

V letošním roce opět proběhly semináře pro pedagogy, které zahrada pořádá ve spolupráci se Vzdělávacím institutem Středočeského kraje. Akreditované semináře přibližují pedagogům nejen areál zahrady, ale i vzdělávací programy a možnosti, které zde mohou školy v rámci školních exkurzí využívat. Seminářů se letos zúčastnilo celkem 26 pedagogů.

#### Schola Pragensis 2015

26.–28. 11.

*Kongresový palác Praha*

I v letošním roce proběhla prezentace výchovně vzdělávacích programů botanické zahrady na veletrhu školství Schola Pragensis, kde byly oslovováni převážně učitelé s nabídkou vzdělávacích programů a možností návštěvy zahrady se školní třídou. Souběžně byla oslovována široká veřejnost, již byla zahrada představena jako komplexní areál určený k rekreaci i vzdělávání.

#### Konference Education in botanical gardens and arboreta

9.–10. 9.

*Košice, Slovenská republika*

Zaměstnankyně oddělení produkce akcí se v letošním roce zúčastnila mezinárodní konference zaměřené na vzdělávání v botanických zahradách, která se uskutečnila u příležitosti 65. výročí založení košické botanické zahrady. Kromě Slovenské a České republiky se konference účastnily další evropské země – Polsko, Maďarsko a Ukrajina, celkem si posluchači vyslechli 20 příspěvků. Lenka Prokopová zastupovala botanickou zahradu

přednáškou Projekt Zahrada zaměřený na informační systém pro osoby se specifickými nároky v Botanické zahradě hl. m. Prahy. Prezentace byla představena také na posteru Information system for people with special needs in Prague botanic Garden, jehož spoluautorkou je Jarmila Skružná, jakožto i celého Projektu Zahrada. Metodičky Eva Novozámská, Amálie Balaštíková, Eva Vítová připravily poster zaměřený na výukové programy nabízené školním skupinám.



Komentovaná prohlídka skleníku Fata Morgana pro pedagogy



# Hospodaření

---

Hlavní činnost

Botanická zahrada hl. m. Prahy v roce 2015 dosáhla v hlavní činnosti celkové výše 92 095,7 tis. Kč nákladů, které byly pokryty vlastními výnosy ve výši 17 192,9 tis. Kč a poskytnutou dotací od zřizovatele ve výši 74 902,8 tis. Kč. Hospodaření v hlavní činnosti bylo ukončeno s hospodářským výsledkem nula.

Botanickou zahradu hl. m. Prahy v roce 2015 navštívilo 320,3 tis. návštěvníků a tržby ze vstupného dosáhly výše 15 654,9 tis. Kč. Neustále se rozšiřující venkovní expozice na rozloze více než 65 ha spolu s nabídkou jedinečného prostředí tropického skleníku Fata Morgana jsou výzvou nejen pro pražské obyvatele, ale zvýšil se i počet mimopražských návštěvníků.

V následujícím období bude docházet k dalšímu zatraktivnění venkovních prostor Botanické zahrady hl. m. Prahy například výstavbou stezky v korunách stromů, či instalací různých nových edukačních prvků.

### Do hlavní činnosti patří

#### Investiční výstavba

V roce 2015 poskytl zřizovatel ze svých kapitálových výdajů 6 330 tis. Kč, ze kterých bylo použito 4 210 tis. Kč.

Z vlastního investičního fondu, tvořeného odpisy dlouhodobého majetku, bylo použito na pořízení investičního majetku 2 870,7 tis. Kč.

Expozice medonosných rostlin a včelařství byla zkolaudována a nyní se dokončují zejména edukační prvky tak, aby byla celá expozice v roce 2016 kompletně vybavená pro návštěvníky botanické zahrady.

Podařilo se dokončit kašnu na vinici včetně nočního osvětlení.

Připravila se k realizaci PD k novému Altánu v Ornametální zahradě.

Byla započata projektová příprava na akci Páteří komunikace Pokladna Sever – Severoamerická polopoušť a Promenáda od severního samoobslužného vstupu. Tyto dvě poslední komunikace výrazně zvýší standard pobytu v botanické zahradě, nahradí dosavadní původně stavební panelové cesty a umožní např. i lepší pojezd pro vozičkáře.

Také byla provedena výměna filtrace zálivkové vody pro pěstební zázemí v areálu Západ a byl pořízen gravírovací stroj na výrobu jmenovek k rostlinám, což významně ušetří finanční prostředky BZ.



Kašna na vinici sv. Kláry



Vizualizace altánu v Ornametální zahradě

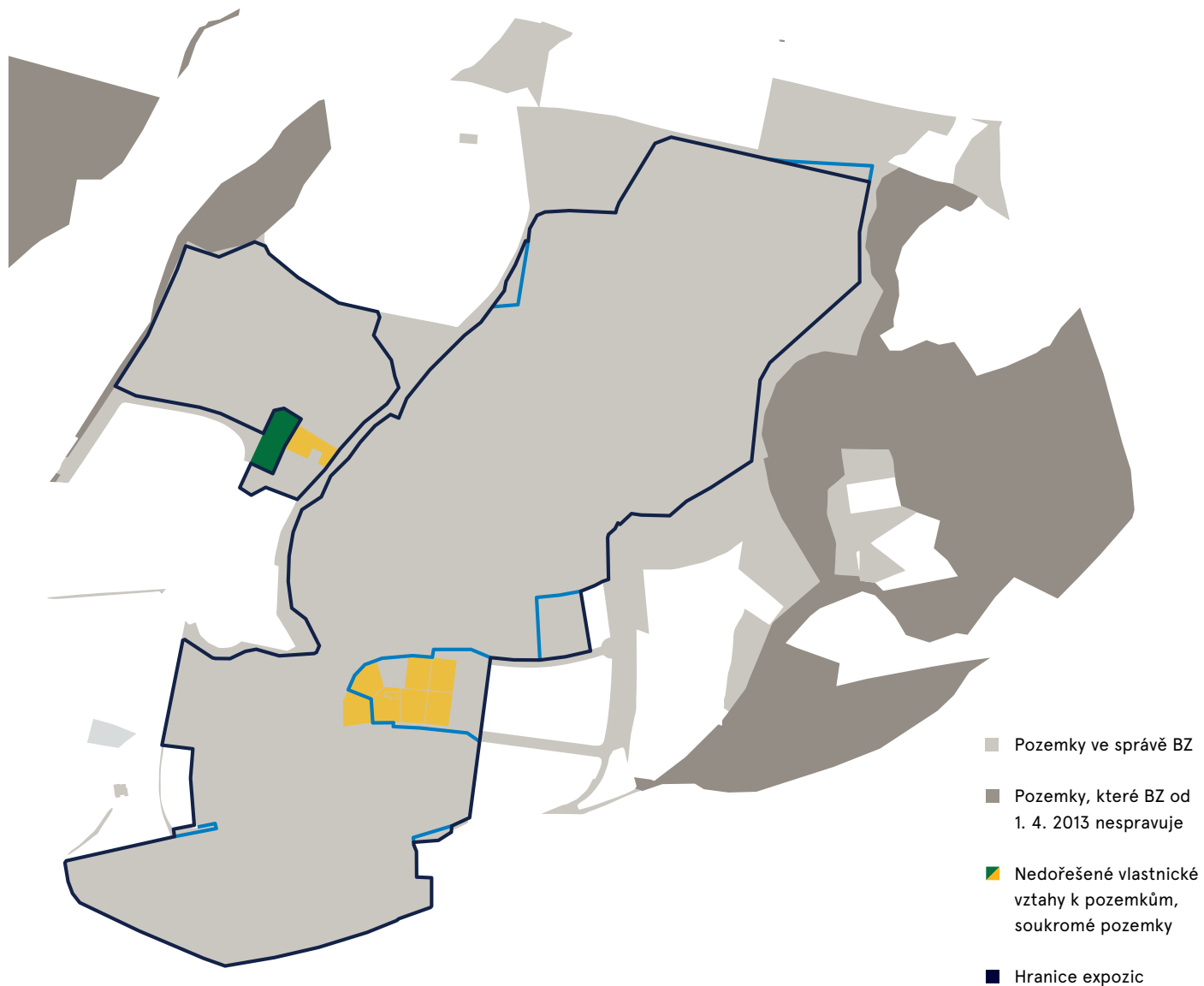
## Nemovitý majetek – pozemky

Magistrát hlavního města Prahy vyhrál soudní řízení o určení vlastnictví ve věci pozemku 1255 k. ú. Troja.

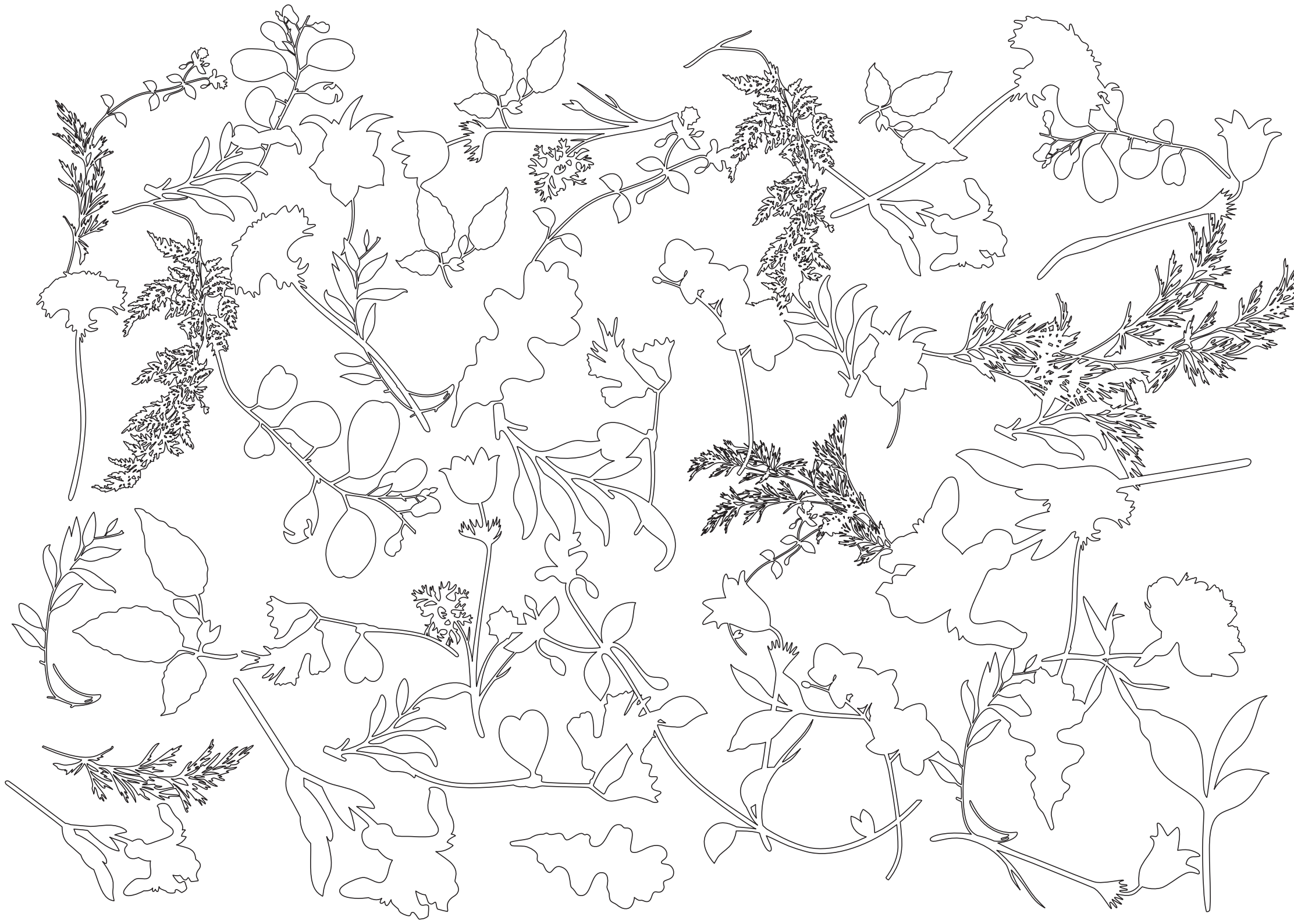
Zastupitelstvo Magistrátu hlavního města Prahy schválilo 15. 9. 2015 výkup pozemku 121 k. ú. Troja.

Byla zahájena směna pozemku 1254/6 k. ú. Troja za pozemky 1221/2, 1221/3 a 1221/4 k. ú. Troja.

Byla zahájena směna pozemku 120 k. ú. Troja za pozemky 1673/2 a 1300 k. ú. Troja







# Hospodaření

---

## Doplňková činnost

Botanická zahrada i v doplňkové činnosti zajistila vyšší výnosy oproti plánovaným a dosáhla zisku po zdanění ve výši 2 583 tis. Kč. Tento zisk byl navržen k přidělu do fondu odměn a do rezervního fondu organizace. Prostředky těchto fondů jsou používány k dofinancování provozních potřeb Botanické zahrady hl. m. Prahy.

S ohledem na kvalitní úrodu vína v roce 2014 se podařilo zvýšit i tržby ve vinotéce prodejem vlastního vína.

Ke zvýšení tržeb přispěla i zvyšující se popularita Botanické zahrady hl. m. Prahy na poli pořádání společenských akcí a svateb. Prostředí, které nabízíme k využití, má svou jedinečnost a tím i atraktivitu, která je veřejností pozitivně vnímána.

Celková výše výnosů v doplňkové činnosti v roce 2015 byla 7 286 tis. Kč.



Víno z Vinice sv. Kláry

### Do doplňkové činnosti patří

#### Víno a Vinice sv. Kláry

V roce 2015 byly vysazeny sazenice historických a již velmi zřídka pěstovaných odrůd révy vinné, které byly připraveny v předešlých letech. Jedná se o pokračování vinařské naučné stezky, která je pro návštěvníky botanické zahrady soustavně budována od roku 2004. Tyto odrůdy byly vysazeny na Rýnsko-hessenské vedení v prostoru za kaplí Sv. Kláry podél zdi s Ornametální zahradou, je to například Mlynářka, Portugalské bílé nebo Ryzlink červený.

Ohlédneme-li se za letošním rokem z pohledu sklizně a vegetačního cyklu, tak se jedná až do konce jara a začátku léta o průměrný rok. V létě panovala velmi častá tropická vedra s extrémně redukovanými srážkami, což mělo vedlejší pozitivní efekt z hlediska použití přípravků na ochranu rostlin, konkrétně bylo použito o dva fungicidní postřiky méně než v letech předešlých. Negativní efekt spočíval na konci vegetace ve viditelném poškození listové plochy suchem, což až na výjimky nemělo vliv na vyzrání hroznů, jejichž cukernatost se většinou pohybovala od pozdních sběrů do výběrů z hroznů. Sklizeň proběhla za pomoci pracovníků botanické zahrady a dobrovolníků z České spořitelny a Allianz. Hrozny vykazovaly výborný zdravotní stav se zanedbatelným poškozením plísně šedé.

#### Sklizeň ročníku 2014

Hrozny na burčák: 3030 kg stolní odrůdy + 800 kg Modrý Portugal

Muškat moravský 715 kg cukernatost 19°ČNM

Müller Thurgau 1415 kg cukernatost 20,5°ČNM

Modrý Portugal 2350 kg cukernatost 17°ČNM

Sauvignon 550 kg cukernatost 25°ČNM  
Tramín červený 1050 kg cukernatost 25°ČNM

Rulandské šedé 2950 kg cukernatost 25°ČNM

Ryzlink rýnský 4150 kg cukernatost 21°ČNM

Rulandské modré klaret 1600 kg cukernatost 23°ČNM

Rulandské modré rosé 1700 kg cukernatost 22,5°ČNM

Rulandské modré 3000 kg cukernatost 24,5°ČNM

Hrozny na výrobu slámového vína – 275 kg

Tramín červený + 100 Ryzlink rýnský

Hrozny na výrobu cuvée Klára 2200 kg

Celkem: 25 885 kg

### Zisk medailí z předních vinařských soutěží v roce 2015

Tramín červený, Ryzlink vlašský – slámové víno, ročník 2010  
vítěz kategorie sladkých vín - Národní soutěž vín (Salon vín) Mělník 2015

Rulandské modré – výběr z hroznů, ročník 2011  
zlatá medaile – Promenáda červených vín 2014  
zlatá premium – Prague Wine Trophy 2015  
vítěz kategorie červených vín - Národní soutěž vín (Salon vín) Mělník 2015  
bronzová medaile – Vinař roku 2015

Tramín červený – Pozdní sběr, ročník 2014  
vítěz kategorie – Vinum juvenale 2015  
stříbrná medaile - Prague Wine Trophy 2015

Ryzlink rýnský – Kabinetní víno, ročník 2014  
vítěz kategorie – Vinum juvenale 2015  
stříbrná medaile - Národní soutěž vín (Salon vín) Mělník 2015

Rulandské modré rosé – Pozdní sběr, ročník 2014  
vítěz kategorie – Vinum juvenale 2015  
hlavní pohár za růžová vína – Lednicko-Valtický areál 2015  
zlatá medaile - Prague Wine Trophy 2015  
vítěz kategorie růžových vín - Národní soutěž vín (Salon vín) Mělník 2015  
stříbrná medaile – Oenoforum 2015

Rulandské šedé – Pozdní sběr, ročník 2014  
stříbrná medaile - Národní soutěž vín (Salon vín) Mělník 2015

### Křest ročníku 2014

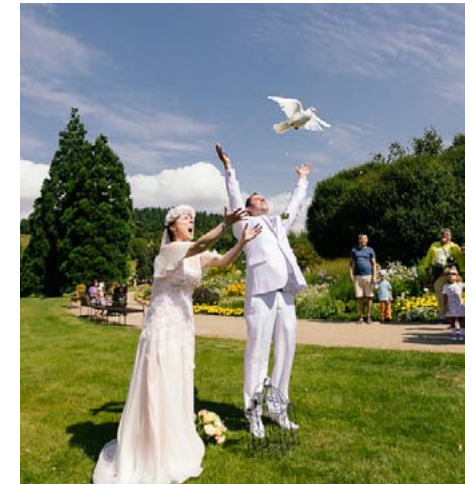
Slavnostní křest se konal na terase viničného domku vinice sv. Kláry. Zhostily se ho dvě dámy, a to herečky Lucie Benešová a Andrea Kerestešová a herec Tomáš Matonoha. Vedoucí vinice Martin Beránek pohovořil o víně ročníku 2014 a tehdejší ředitelka zahrady Věra Bidlová pronesla přípitek. Slova se pak chopili kmotři, kteří poděkovali za to, že mohou být u této slavnostní události přítomni. Poté popřáli vinici sv. Kláry, aby měla každý ročník minimálně tak dobrý a úspěšný, jako je ten roku 2014.

Mediálním partnerem akce byla televizní stanice Prima ZOOM.



### Svatební obřady

V roce 2015 se uskutečnilo třiačtyřicet civilních svatebních obřadů a dva církevní. Párům, které si touží říct svá „ano“, nabízíme nejkouzelnější místa zahrady. Snoubenci tak mohou vstoupit do manželství na rozkvetlé Pivoňkové louce, v meditační Japonské zahradě nebo na rozlehlém trávníku pod sekvojovci. Nejoblíbenější je však romantický výhled na celou metropoli z terasy pod kaplí. Právě barokní kaplička sv. Kláry poskytuje své útulné prostory svatbám církevním.



# Poděkování partnerům

---

Bez podpory našich partnerů a sponzorů bychom se nemohli naplno rozvíjet a prezentovat.

Společnost Allianz pojišťovna, a.s. je generálním partnerem zahrady od roku 2009 a pro nadcházející rok bylo sponzorství přislíbeno v rámci zahájení charitativního dne a sběru hroznů na vinici sv. Kláry v září. Ve spolupráci s Allianz vznikly také nové materiály pro děti – krásná ilustrovaná mapa a pexeso.

Partnerem oblíbené výstavy motýlů ve skleníku Fata Morgana byla i pro rok 2015 společnost Pražská plynárenská, a.s.

Za podpory společnosti EuroAWK s.r.o. je naše nová rozkvetlá kampaň v hlavním městě lépe vidět, a to hlavně ve stanicích metra.

Za mediální prezentaci vděčíme zejména rádiím Blaník a City a našim partnerským časopisům Koktejl a Zahrádkář.

Nezapomínáme ani na menší, ale stejně důležité podporovatele zahrady.

Děkujeme všem našim partnerům a sponzorům!

## Hlavní partneři



Bayer CropScience



## Partneři a sponzoři akcí





