



# Liste rouge régionale de la flore vasculaire de Franche-Comté

2014

Évaluation du risque de disparition  
selon la méthodologie et la démarche de l'UICN

*Expertise ayant reçu les avis favorables du CSRPN de Franche-Comté (21 mars 2014)  
et du Comité français de l'UICN (10 mars 2014).*

maison de l'environnement de Franche-Comté

7 rue Voirin - 25000 BESANCON  
Tél.: 03 81 83 03 58 - Fax : 03 81 53 41 26  
cbnfc@cbnfc.org  
www.cbnfc.org







Travail de longue haleine rendu possible par une mobilisation soutenue de spécialistes, l'élaboration d'une liste rouge s'appuie sur une connaissance approfondie de la distribution des espèces d'un groupe taxonomique sur un territoire géographique donné.

Sa construction s'assoie sur une application rigoureuse des catégories et critères élaborés par l'UICN (union internationale pour la conservation de la nature) afin d'assurer l'objectivité de l'évaluation à différents niveaux d'appréciation, que ce soit au niveau mondial, national ou, comme ici, régional, après application de seuils adaptés.

Cette liste rouge régionale des plantes vasculaires de Franche-Comté (Trachéophytes) a été validée par le conseil scientifique régional du patrimoine naturel de Franche-Comté (CSRPN-FC) le 21 mars 2014.

Elle constitue un outil efficace et fiable, pour la divulgation de la connaissance et la prise en compte de la fragilité et de la vulnérabilité du patrimoine naturel ainsi que la nécessité de sa préservation.

JEAN-PIERRE HEROLD  
PRÉSIDENT DU CSRPN DE FRANCHE-COMTÉ

Depuis dix ans les botanistes du Conservatoire compilent la bibliographie, arpentent le terrain et échantillonnent le territoire. Des bénévoles de la Société botanique de Franche-Comté inventorient la flore de territoires méconnus et explorent les herbiers des muséums. Une technicienne effectue la saisie de toutes les données collectées. Un informaticien développe les fonctionnalités d'une base de données performante. Un directeur scientifique valide l'imposante masse d'informations provenant de toutes ces sources.

Tous ces efforts permettent aujourd'hui d'appréhender le niveau des menaces qui pèsent sur chaque espèce de plante. La menace n'est pas la rareté : elle qualifie le risque de disparition d'une espèce. Si les espèces rares sont par essence plus fragiles, des espèces hier communes peuvent aujourd'hui se trouver menacées. Ainsi des plantes des champs, considérées par le passé comme très communes, voire nuisibles, ont disparu de Franche-Comté.

L'évaluation des menaces nécessite donc de comprendre, en la mettant en perspective, plusieurs paramètres :

- l'évolution des effectifs
- la taille des populations
- l'évolution de la zone d'occurrence (plus grande enveloppe englobant l'ensemble des stations)
- l'évolution de la zone d'occupation (zone de présence effective de l'espèce).

La méthodologie de travail est extrêmement cadrée au niveau mondial par l'Union internationale de conservation de la nature (UICN). Chaque liste doit être validée par l'instance nationale de l'UICN. Ce travail est actuellement en cours dans toute la France, réalisé par l'ensemble des conservatoires botaniques nationaux, notamment dans la perspective de la révision des listes régionales d'espèces protégées.

**C'est donc à un travail de fourmi que s'est attelé le Conservatoire pour chacun des 2 604 taxons de plantes vasculaires de notre flore régionale.**

- 249 n'ont pas été évaluées (NE), car citées par erreur ou sont des hybrides.
- Pour 468 d'entre elles, les critères ne sont pas applicables (NA), parce qu'elles ne peuvent être considérées comme indigènes dans la région.
- Pour les 1 887 autres, il ressort que (encarts sur les espèces citées en exemple) :
  - 60 espèces disparues au niveau régional (RE) ;
  - 63 espèces et 3 sous-espèces en danger critique, dont 4 peut-être disparu (CR et CR\*) ;
  - 66 espèces et 1 sous-espèce en danger (EN) ;
  - 81 espèces, 1 sous-espèce et 2 variétés vulnérables (VU) ;
  - 167 espèces quasi menacées et 7 sous-espèces (NT). Cette zone grise, antichambre de la liste des espèces menacées, doit être particulièrement prise en considération, car elle comprend nombre d'espèces encore largement réparties et pour lesquelles il n'est probablement pas encore trop tard pour agir, moyennant quelques changements dans nos pratiques.
  - Enfin, 1 115 espèces et 98 sous-espèces sont de préoccupation mineure (LC) et 180 espèces n'ont pas pu être évaluées (DD) parce qu'elles ne sont pas suffisamment bien connues.

Ce travail a permis de préciser fortement les enjeux relatifs à la conservation de la flore. Ainsi, quelques espèces, autrefois considérées comme menacées dans la région, sont dans une meilleure situation qu'on ne le pensait, comme la potentille à petites fleurs *Potentilla micrantha*.

Néanmoins, le constat reste inquiétant : même si notre région reste relativement préservée, le quart de la flore régionale évaluée dans ce cadre a disparu, est menacé de disparition ou est en passe de l'être à plus ou moins long terme.

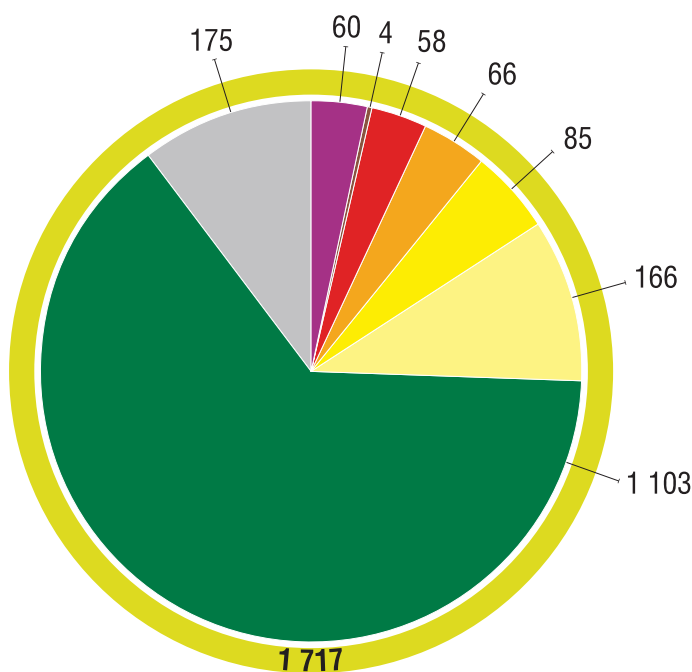
Le principal facteur de menace, comme partout en France, réside dans les atteintes portées au milieu de vie de ces espèces : artificialisation, urbanisation, assèchement des marais, modification des usages agricoles et forestiers...

Cette liste rouge a vocation à être utilisée pour :

- cibler les politiques publiques en faveur de la biodiversité vers les enjeux les plus pertinents ;
- réviser les listes d'espèces végétales protégées, définies par arrêtés ministériels ;
- orienter le choix des espèces devant faire l'objet de plans de conservation.

Par ailleurs, elle permettra au Conservatoire de mieux orienter ses prospections pour cibler des recherches sur les 180 espèces et 43 sous-espèces méconnues.

Enfin, l'exercice sera refait à intervalles réguliers pour voir comment évolue le statut de ces espèces, fournissant ainsi un bon indicateur d'efficacité des politiques publiques pour la biodiversité.



← Proportion des espèces de trachéophytes de Franche-Comté par catégorie de menace UICN

- RE disparue au niveau régional
- CR\* peut-être disparue au niveau régional
- CR en danger critique
- EN en danger
- VU vulnérable
- NT quasi menacé
- LC préoccupation mineure
- DD données insuffisantes

# LA CAMPANULE CERVICAIRE

*CAMPANULA CERVICARIA*

VU



# BELLE HISTOIRE D'UN RETOUR

Après une éclipse de 17 années de disparition, il pouvait sembler vain de reconstituer en forêt domaniale le milieu de vie de la campanule cervicaire, espèce protégée et menacée partout en France et considérée comme disparue de Franche-Comté...

Et pourtant les efforts des forestiers n'ont pas été inutiles : la banque de graines du sol a permis le retour de la plante dès que son biotope a été remis en lumière. Depuis, une nouvelle population a été redécouverte, mais l'avenir de l'espèce, aujourd'hui considérée comme vulnérable, ne repose que sur la pérennité du biotope qui abrite deux populations totalisant moins de 1 000 individus.



← *Campanule cervicaire* (E. Brugel)  
Présence par commune (en rouge, après 2000, en bleu, avant) ↑

RE

Disparue

## LA MINUARTIE DRESSÉ *MINUARTIA STRICTA*

Cette gracieuse petite plante des tourbières, qui ne se rencontrait que dans le massif jurassien en France, n'a plus été observée dans la région depuis 1958. Il semble qu'elle ait souffert de l'effet conjoint de la destruction de ses biotopes et des prélèvements des collectionneurs.

← *Minuartie dressé*, herbier de Genève (M. André)



CR

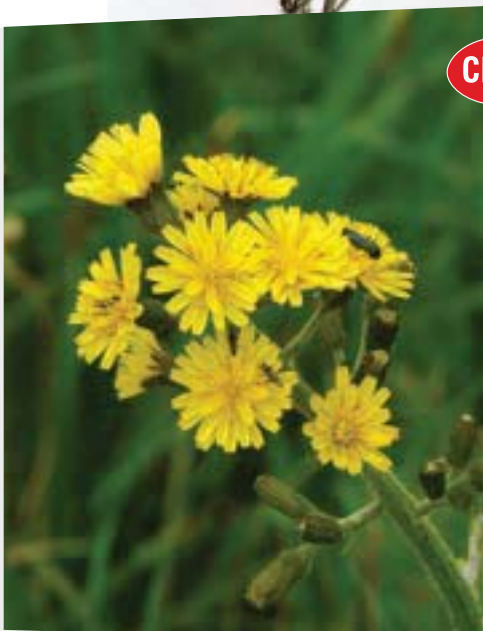
En danger critique

## LA CRÉPIDE RONGÉE *CREPIS PRAEMORSA*

Cette plante présente une aire d'occupation très restreinte en Franche-Comté. Elle n'est connue que d'une unique population dont les quelques centaines d'individus dont elle est constituée, colonisent les flancs de trois petites dolines sur la commune de Chapelle-des-Bois. Les comptages réguliers montrent une fluctuation importante du nombre d'individus matures ayant la capacité de se multiplier (quelques dizaines à plus de trois cents). Ces données conduisent à considérer cette crépide comme en danger critique d'extinction (CR B2ac(iv)). Cette espèce bénéficie d'un plan de conservation et des mesures de gestions adaptées à sa biologie ont d'ores et déjà été mises en place en partenariat étroit avec le Parc naturel régional du Haut-Jura. Son avenir reste cependant précaire.



← *Crépide rongée* (F. Dehondt)  
Présence par commune (en rouge, après 2000, en bleu, avant) →





**EN****En danger****L'ORCHIS PUNAISE *ANACAMPTIS CORIOPHORA***

Cette rare orchidée se rencontre dans quelques prairies humides de la vallée de l'Ain dans le Jura. Les dénombrements récents montrent la faiblesse de ses effectifs (moins de 250 individus). Elle est donc classée en danger d'extinction (EN D1).

Même si elle est légalement protégée et fait l'objet d'un plan de conservation, sa préservation durable passe par l'action des agriculteurs, qui peuvent être tentés pour en améliorer le rendement de drainer et d'engraisser leurs prairies, deux pratiques qui peuvent s'avérer fatales à l'espèce.

← *Orchis punaise* (E. Brugel)  
Présence par commune (en rouge, après 2000, en bleu, avant) →

**VU****Vulnérable****LA GENTIANE DE KOCH *GENTIANA ACAULIS***

Cette superbe fleur des montagnes est liée à la présence de poches de sols décalcifiés et acidifiés pauvres en éléments nutritifs dans les pâturages d'altitude. Son aire d'occupation restreinte, la fragmentation importante de ses populations comptant souvent peu d'individus, la régression constatée sur les dix dernières années de son aire de répartition et le déclin de la qualité de ses habitats la font apparaître comme vulnérable (VU B2ab(ii,iii,iv)).

← *Gentiane de Koch* (G. Bailly)  
Présence par commune (en rouge, après 2000, en bleu, avant) →

**NT****Quasi menacé****LE BLEUET *CYANUS SEGETUM***

Elle est loin l'époque où cette « mauvaise herbe » passait pour menaçante pour les cultures... Symbolique des plantes des moissons qu'on qualifie de « messicoles », et qui font l'objet d'un plan national d'actions en faveur des plus menacées, cette fleur populaire est aujourd'hui devenue bien rare dans nos champs, dont elle a été chassée par les herbicides. La régression de ces populations qui se poursuit et le déclin de la qualité de ses habitats amènent à la considérer comme presque menacée (NT pr. A3c B2b(iii)).

← *Bleuet* (G. Bailly)  
Présence par commune (en rouge, après 2000, en bleu, avant) →

**LC****Préoccupation mineure****LA POTENTILLE À PETITES FLEURS*****POTENTILLA MICRANTHA***

Taille réduite, floraison précoce, grande similarité avec une espèce proche : cette plante discrète des lisières chaudes, même si elle est rare et localisée dans la région, n'y semble pas menacée pour l'instant.

← *Potentille à petites fleurs* (F. Dehondt)  
Présence par commune (en rouge, après 2000, en bleu, avant) →



Nom scientifique	Cat. UICN
<i>Adonis aestivalis</i> L., 1762	RE
<i>Agrostemma githago</i> L., 1753	RE
<i>Aira multicalymis</i> Dumort., 1824	RE
<i>Aira praecox</i> L., 1753	RE
<i>Anacamptis palustris</i> (Jacq.) R.M.Bateman, Pridgeon & M.W.Chase, 1997	RE
<i>Apium graveolens</i> L., 1753	RE
<i>Asperula arvensis</i> L., 1753	RE
<i>Bupleurum rotundifolium</i> L., 1753	RE
<i>Camelina alyssum</i> (Mill.) Thell., 1906	RE
<i>Camelina sativa</i> (L.) Crantz, 1762	RE
<i>Centaurea solstitialis</i> L., 1753	RE
<i>Ceratophyllum submersum</i> L., 1763	RE
<i>Chenopodium ficifolium</i> Sm., 1800	RE
<i>Coicya monensis</i> (L.) Greuter & Burdet, 1983	RE
<i>Conringia orientalis</i> (L.) Dumort., 1827	RE
<i>Crypsis alopecuroides</i> (Piller & Mitterp.) Schrad., 1806	RE
<i>Cryptogramma crista</i> (L.) R.Br., 1842	RE
<i>Cuscuta suaveolens</i> Ser., 1840	RE
<i>Elatine alsinastrum</i> L., 1753	RE
<i>Epilobium anagallidifolium</i> Lam., 1786	RE
<i>Erucastrum spinifolium</i> (L.) Al-Shehbaz & Warwick, 2003	RE
<i>Euphrasia minima</i> Jacq. ex DC., 1805	RE
<i>Exaculum pusillum</i> (Lam.) Caruel, 1886	RE
<i>Filago neglecta</i> (Soy.-Will.) DC., 1838	RE
<i>Gentiana asclepiadea</i> L., 1753	RE
<i>Glaucium flavum</i> Crantz, 1763	RE
<i>Glebionis segetum</i> (L.) Fourr., 1869	RE
<i>Hyoscyamus niger</i> L., 1753	RE
<i>Jacobaea adonidifolia</i> (Loisel.) Mérat, 1812	RE
<i>Logfia gallica</i> (L.) Coss. & Germ., 1843	RE
<i>Lolium temulentum</i> L., 1753	RE
<i>Lycopodium oellgaardii</i> (Stoor et al.) B.Bock	RE
<i>Lycopodium tristachyum</i> Pursh, 1814	RE
<i>Lycopodium zeileri</i> (Rouy) Greuter & Burdet, 1980	RE
<i>Lysimachia tenella</i> L., 1753	RE
<i>Minuartia stricta</i> (Sw.) Hiern, 1899	RE
<i>Moenchia erecta</i> (L.) P.Gaertn., B.Mey. & Scherb., 1799	RE
<i>Ononis pusilla</i> L., 1759	RE
<i>Orchis pallens</i> L., 1771	RE
<i>Orobanche picridis</i> F.W.Schultz, 1830	RE
<i>Orobanche rubens</i> Wallr., 1822	RE
<i>Oxybasis urtica</i> (L.) S.Fuentes, Uotila & Borsch, 2012	RE
<i>Oxytropis jacquinii</i> Bunge, 1847	RE
<i>Plantago alpina</i> L., 1753	RE
<i>Potamogeton praelongus</i> Wulfen, 1805	RE
<i>Ranunculus alpestris</i> L., 1753	RE
<i>Ranunculus hederaceus</i> L., 1753	RE
<i>Rosa gallica</i> L., 1753	RE
<i>Samolus valerandi</i> L., 1753	RE
<i>Saxifraga cuneifolia</i> L., 1759	RE
<i>Scabiosa canescens</i> Waldst. & Kit., 1802	RE
<i>Scutellaria hastifolia</i> L., 1753	RE
<i>Sedum villosum</i> L., 1753	RE
<i>Spergula pentandra</i> L., 1753	RE
<i>Spergula segetalis</i> (L.) Vill., 1789	RE
<i>Trifolium alpestre</i> L., 1763	RE
<i>Turgenia latifolia</i> (L.) Hoffm., 1814	RE

<i>Veronica aphylla</i> L., 1753	RE
<i>Vicia pisiformis</i> L., 1753	RE
<i>Viola calcarata</i> L., 1753	RE
<i>Bupleurum ranunculoides</i> L., 1753	CR* D1
<i>Callitriche cophocarpa</i> Sendtn., 1854	CR* D1
<i>Erica tetralix</i> L., 1753	CR* D1
<i>Luronium natans</i> (L.) Raf., 1840	CR* B2ab(iv)
<i>Adenocarpus complicatus</i> (L.) J.Gay, 1836	CR D1
<i>Adonis annua</i> L., 1753	CR D1
<i>Allium angulosum</i> L., 1753	CR D1
<i>Aphanes australis</i> Rydb., 1908	CR D1
<i>Arabis auriculata</i> Lam., 1783	CR D1
<i>Arabis serpillifolia</i> Vill., 1779	CR D1
<i>Armoseris minima</i> (L.) Schweigg. & Körte, 1811	CR D1
<i>Aster alpinus</i> L., 1753	CR D1
<i>Bistorta vivipara</i> (L.) Delarbre, 1800	CR B2ab(iii)
<i>Cardamine dentata</i> Schult., 1809	CR D1
<i>Carex laevigata</i> Sm., 1800	CR D1
<i>Chaerophyllum villarsii</i> W.D.J.Koch, 1837	CR B2ab(iii)
<i>Chenopodium vulvaria</i> L., 1753	CR D1
<i>Conopodium majus</i> (Gouan) Loret, 1886	CR D1
<i>Cotoneaster uniflorus</i> Bunge, 1830	CR D1
<i>Crepis aurea</i> (L.) Tausch, 1828	CR D1
<i>Crepis praemorsa</i> (L.) Walthier, 1802	CR B2ac(iv)
<i>Dianthus deltoideus</i> L., 1753	CR D1
<i>Dryopteris cristata</i> (L.) A.Gray, 1848	CR B2ab(iv)
<i>Elatine hydropiper</i> L., 1753	CR D1
<i>Epilobium lanceolatum</i> Sebast. & Mauri, 1818	CR D1
<i>Epipactis distans</i> Arv.-Touv., 1872	CR D1
<i>Gagea pratensis</i> (Pers.) Dumort., 1827	CR B2ab(iii)
<i>Hypericum elodes</i> L., 1759	CR B2ab(iii)
<i>Juncus capitatus</i> Weigel, 1772	CR D1
<i>Leontopodium nivale</i> (Ten.) Huet ex Hand.-Mazz., 1927	CR D1
<i>Leonurus cardiaca</i> L., 1753	CR D1
<i>Linum leonii</i> F.W.Schultz, 1838	CR B2ab(iii)
<i>Logfia minima</i> (Sm.) Dumort., 1827	CR D1
<i>Marrubium vulgare</i> L., 1753	CR D1
<i>Nepeta cataria</i> L., 1753	CR D1
<i>Nigella arvensis</i> L., 1753	CR D1
<i>Orchis provincialis</i> Balb. ex DC., 1806	CR D1
<i>Orlaya grandiflora</i> (L.) Hoffm., 1814	CR D1
<i>Orobanche elatior</i> Sutton, 1798	CR D1
<i>Orobanche laserpitii-sileris</i> Reut. ex Jord., 1846	CR D1
<i>Polypodium cambricum</i> L., 1753	CR D1
<i>Potamogeton compressus</i> L., 1753	CR D1
<i>Potentilla supina</i> L., 1753	CR D1
<i>Pulicaria vulgaris</i> Gaertn., 1791	CR D1
<i>Rhododendron ferrugineum</i> L., 1753	CR D1
<i>Rumex palustris</i> Sm., 1800	CR D1
<i>Sagina saginoides</i> (L.) H.Karst., 1882	CR D1
<i>Salix retusa</i> L., 1759	CR D1
<i>Saxifraga giziana</i> Genty & Bouchard, 1947	CR B2ab(iii) c(iv)
<i>Saxifraga hirculus</i> L., 1753	CR B2ab(ii,iii,iv,v)
<i>Saxifraga moschata</i> Wulfen, 1781	CR B2ab(iii)
<i>Sedum atratum</i> L., 1763	CR D1
<i>Sison amomum</i> L., 1753	CR D1
<i>Stuckenia filiformis</i> (Pers.) Börner, 1912	CR B2ab(iii)
<i>Tanacetum corymbosum</i> (L.) Sch.Bip., 1844	CR B2ab(ii) + D1
<i>Taraxacum ferskowskii</i> Kirschner & Štěpánek	CR D1

<i>Taraxacum odiosum</i> Kirschner & Štěpánek	CR D1
<i>Telephium imperati</i> L., 1753	CR D1
<i>Trifolium badius</i> Schreb., 1804	CR D1
<i>Trifolium thalii</i> Vill., 1779	CR D1
<i>Utricularia intermedia</i> Hayne, 1800	CR B2ab(iii)
<i>Viola biflora</i> L., 1753	CR D1
<i>Adiantum capillus-veneris</i> L., 1753	EN D1
<i>Adonis flammula</i> Jacq., 1776	EN D1
<i>Alchemilla amphisericea</i> Buser, 1906	EN D1
<i>Anacamptis coriophora</i> (L.) R.M.Bateman, Pridgeon & M.W.Chase, 1997	EN D1
<i>Anemone alpina</i> L., 1753	EN B2ab(iii)
<i>Anemone narcissiflora</i> L., 1753	EN B2ab(iii)
<i>Calamagrostis neglecta</i> (Ehrh.) G. Gaertn. et al.	EN B2ac(iv)
<i>Campanula thyrsoides</i> L., 1753	EN B2ab(iii)
<i>Carex buxbaumii</i> Wahlenb., 1803	EN B2ab(iv)
<i>Carex chordorrhiza</i> L.f., 1782	EN B2ab(ii)
<i>Catabrosa aquatica</i> (L.) P.Beauv., 1812	EN A2c + B2ab(ii,iv)
<i>Caucalis platycarpus</i> L., 1753	EN D1
<i>Centaurea calcitrapa</i> L., 1753	EN B2ab(iii)
<i>Cicendia filiformis</i> (L.) Delarbre, 1800	EN B2ab(iv) c(iv)
<i>Cirsium dissectum</i> (L.) Hill, 1768	EN D1
<i>Consolida regalis</i> Gray, 1821	EN B2ac(ii)
<i>Cyanus lugdunensis</i> (Jord.) Fourr.	EN B2ab(iii)
<i>Cyperus flavescens</i> L., 1753	EN B2ab(iv) c(iv)
<i>Cypripedium calceolus</i> L., 1753	EN D1
<i>Cystopteris montana</i> (Lam.) Desv., 1827	EN D1
<i>Dorycnium herbaceum</i> Vill., 1779	EN D1
<i>Elatine triandra</i> Schkuhr, 1791	EN B2b(ii)c(iv)
<i>Epipactis rhodanensis</i> Gévaudan & Robatsch, 1994	EN D1
<i>Epipogon aphyllum</i> Sw., 1814	EN D1
<i>Equisetum ramosissimum</i> Desf., 1799	EN D1
<i>Erigeron alpinus</i> L., 1753	EN D1
<i>Eriophoria palustris</i> L., 1753	EN B2ab(iii)
<i>Filago arvensis</i> L., 1753	EN D1
<i>Filago pyramidata</i> L., 1753	EN D1
<i>Galium tricornutum</i> Dandy, 1957	EN D1
<i>Hypericum androsaemum</i> L., 1753	EN D1
<i>Juncus tenageia</i> Ehrh. ex L.f., 1782	EN A2c
<i>Lathyrus bauhinii</i> Genty, 1892	EN B2ab(iii,iv) + A3C
<i>Lavandula angustifolia</i> Mill., 1768	EN D1
<i>Legousia hybrida</i> (L.) Delarbre, 1800	EN D1
<i>Leucojum aestivum</i> L., 1759	EN B2ab(iii)
<i>Limosella aquatica</i> L., 1753	EN B2ac(iv)
<i>Lindernia palustris</i> Hartmann, 1767	EN B2b(ii,iii) c(iv)
<i>Luzula spicata</i> (L.) DC., 1805	EN D1
<i>Marsilea quadrifolia</i> L., 1753	EN B2b(ii)c(iv)
<i>Myosotis alpestris</i> F.W.Schmidt, 1794	EN D1
<i>Nuphar pumila</i> (Timm) DC., 1821	EN A2c + A3c
<i>Oenanthe silaifolia</i> M.Bieb., 1819	EN B2ab(iii)
<i>Orchis spitzelii</i> Saut. ex W.D.J.Koch, 1837	EN D1
<i>Orobanche bartlingii</i> Griseb., 1844	EN D1
<i>Poa hybrida</i> Gaudin, 1808	EN B2ab(iii)
<i>Polycnemum majus</i> A.Braun, 1841	EN B2ab(iii) c(iv)
<i>Polystichum braunii</i> (Spenn.) Fée, 1852	EN D1
<i>Potamogeton acutifolius</i> Link, 1818	EN B2ab(iii) c(iii)
<i>Potentilla caulescens</i> L., 1756	EN D1
<i>Radiola linoides</i> Roth, 1788	EN D1

<i>Rhynchospora fusca</i> (L.) W.T.Aiton, 1810	EN B2b(iii) c(ii,iv)
<i>Rosa villosa</i> L., 1753	EN D1
<i>Saxifraga rosacea</i> Moench, 1794	EN B2ab(ii,iii,iv)
<i>Scorzonera hispanica</i> L., 1753	EN D1
<i>Senecio doronicum</i> (L.) L., 1759	EN D1
<i>Silene noctiflora</i> L., 1753	EN B2ac(iii,iv)
<i>Soldanella alpina</i> L., 1753	EN D1
<i>Spiranthes aestivalis</i> (Poir.) Rich., 1817	EN B2ab(iii)
<i>Taraxacum austrinum</i> G.E.Haglund, 1946	EN B2ab(iii)
<i>Trinia glauca</i> (L.) Dumort., 1827	EN B2ab(iv)
<i>Urtica urens</i> L., 1753	EN D1
<i>Viola elatior</i> Fr., 1828	EN D1
<i>Viscaria vulgaris</i> Bernh., 1800	EN B2ab(iii)(v)
<i>Wahlenbergia hederacea</i> (L.) Rchb., 1827	EN B2ab(iii)
<i>Xanthium strumarium</i> L., 1753	EN B2ab(iv)
<i>Alchemilla hoppeana</i> (Rchb.) Dalla Torre, 1882	VU D2
<i>Allium victorialis</i> L., 1753	VU D2
<i>Alyssum montanum</i> L., 1753	VU D1
<i>Androsace lactea</i> L., 1753	VU D1
<i>Barbarea stricta</i> Andr., 1821	VU D1
<i>Betula nana</i> L., 1753	VU D1
<i>Bombycilaena erecta</i> (L.) Smoljan., 1955	VU B2ab(iii)
<i>Botrychium lunaria</i> (L.) Sw., 1802	VU A2c
<i>Bupleurum baldense</i> Turra, 1764	VU D2
<i>Bupleurum longifolium</i> L., 1753	VU D1
<i>Caldesia parnassifolia</i> (L.) Parl., 1860	VU D2
<i>Campanula cervicaria</i> L., 1753	VU D1
<i>Carex dioica</i> L., 1753	VU A2c
<i>Carex heleanastes</i> Ehrh. ex L.f., 1782	VU D2
<i>Chenopodiastrum murale</i> (L.) S. Fuentes et al.	VU D1
<i>Cicuta virosa</i> L., 1753	VU B2ab(iii)
<i>Colutea arborescens</i> L., 1753	VU D1
<i>Coronilla minima</i> L., 1756	VU B2ab(iii)
<i>Daphne cneorum</i> L., 1753	VU D1
<i>Descurainia sophia</i> (L.) Webb ex Prantl, 1891	VU D2
<i>Dryas octopetala</i> L., 1753	VU D2
<i>Epikeros pyrenaicus</i> (L.) Raf., 1840	VU D2
<i>Epilobium alsinifolium</i> Vill., 1779	VU D1
<i>Epipactis microphylla</i> (Ehrh.) Sw., 1800	VU D1
<i>Eriophorum gracile</i> Koch ex Roth, 1806	VU B2ac(iv)
<i>Euphorbia seguieriana</i> Neek., 1770	VU D2
<i>Festuca amethystina</i> L., 1753	VU D2
<i>Filago lutescens</i> Jord., 1846	VU D2
<i>Gagea villosa</i> (M.Bieb.) Sweet, 1826	VU D2
<i>Galium parisiense</i> L., 1753	VU D2
<i>Gentiana acaulis</i> L., 1753	VU B2ab(ii,iii,iv)
<i>Gladiolus palustris</i> Gaudin, 1828	VU D2
<i>Helianthemum apenninum</i> (L.) Mill., 1768	VU B2ab(iii)
<i>Hieracium pulmonarioides</i> Vill., 1779	VU D2
<i>Hieracium speluncarum</i> Arv.-Touv., 1881	VU D2
<i>Hieracium tomentosum</i> L., 1755	VU D1
<i>Hieracium villosum</i> Jacq., 1762	VU D2
<i>Holosteum umbellatum</i> L., 1753	VU B2ac(iii)
<i>Hypericum richeri</i> Vill., 1779	VU B2ab(iii)
<i>Iberis amara</i> L., 1753	VU D2
<i>Iberis intermedia</i> Guers., 1803	VU B2ab(iii) + D2
<i>Illecebrum verticillatum</i> L., 1753	VU B2ab(iii) + D2
<i>Inula britannica</i> L., 1753	VU B2ab(iii)
<i>Inula helvetica</i> Weber, 1784	VU D2



<i>Iris sibirica</i> L., 1753	VU D1
<i>Isolepis fluitans</i> (L.) R.Br., 1810	VU D2
<i>Laphangium luteoalbum</i> (L.) Tzvelev, 1994	VU D2
<i>Lepidium squamatum</i> Forssk., 1775	VU D1
<i>Linaria alpina</i> (L.) Mill., 1768	VU D1
<i>Linum alpinum</i> Jacq., 1762	VU D1
<i>Lycopodiella inundata</i> (L.) Holub, 1964	VU A2c
<i>Lycopodium alpinum</i> L., 1753	VU D1
<i>Lysimachia thyrsoflora</i> L., 1753	VU D2
<i>Micranthes stellaris</i> (L.) Galasso, Banfi & Soldano, 2005	VU D2
<i>Minuartia rubra</i> (Scop.) McNeill, 1963	VU D2
<i>Montia fontana</i> L., 1753	VU D2
<i>Muscari botryoides</i> (L.) Mill., 1768	VU B2ab(iii,iv)
<i>Myriophyllum alterniflorum</i> DC., 1815	VU D2
<i>Phelipanche purpurea</i> (Jacq.) Soják, 1972	VU B2ac(iii,iv)
<i>Pilularia globulifera</i> L., 1753	VU D2
<i>Pinguicula grandiflora</i> Lam., 1789	VU D2
<i>Potentilla aurea</i> L., 1756	VU D2
<i>Primula lutea</i> Vill., 1787	VU D2
<i>Pseudorchis albida</i> (L.) Å.Löve & D.Löve, 1969	VU A2c
<i>Pyrola media</i> Sw., 1804	VU D2
<i>Pyrola rotundifolia</i> L., 1753	VU A2c
<i>Quercus cerris</i> L., 1753	VU D2
<i>Rhamnus pumila</i> Turra, 1764	VU D2
<i>Rumex aquaticus</i> L., 1753	VU D2
<i>Schoenoplectus tabernaemontani</i> (C.C.Gmel.) Palla, 1888	VU D1
<i>Scorzoneroides pyrenaica</i> (Gouan) Holub, 1977	VU B2ab(iii)
<i>Selaginella selaginoides</i> (L.) P.Beauv. ex Schrank & Mart., 1829	VU A2c + B2ab(i)
<i>Sparganium angustifolium</i> Michx., 1803	VU B2ab(iii) + D2
<i>Sparganium natans</i> L., 1754	VU A2c
<i>Stellaria palustris</i> Retz., 1795	VU A2c
<i>Stratiotes aloides</i> L., 1753	VU B2ab(iii)
<i>Tephrosia integrifolia</i> (L.) Holub, 1973	VU D1
<i>Thalictrum simplex</i> L., 1767	VU A2c
<i>Tordylium maximum</i> L., 1753	VU D1
<i>Ulex minor</i> Roth, 1797	VU D2
<i>Utricularia ochroleuca</i> R.W.Hartm., 1857	VU D2
<i>Utricularia stygia</i> G.Thor, 1988	VU A2c + D2
<i>Veronica acinifolia</i> L., 1762	VU B2ab(iii)
<i>Veronica triphyllos</i> L., 1753	VU B2ab(iii) + D2
<i>Viola lutea</i> Huds., 1762	VU B2ab(iii)
<i>Ajuga chamaepitys</i> (L.) Schreb., 1773	NT pr. A3c + B2b(iii)
<i>Alchemilla pallens</i> Buser, 1892	NT pr. D2
<i>Allium carinatum</i> L., 1753	NT pr. B2b(iii)
<i>Allium coloratum</i> Spreng., 1825	NT pr. B2b(iii)
<i>Allium scorodoprasum</i> L., 1753	NT pr. B2a
<i>Alopecurus rendlei</i> Eig, 1937	NT pr. A3c + B2b(iii)
<i>Alyssum alyssoides</i> (L.) L., 1759	NT pr. B2b(iii)
<i>Anacamptis laxiflora</i> (Lam.) R.M.Bateman, Pridgeon & M.W.Chase, 1997	NT pr. B2b(iii)
<i>Anacamptis morio</i> (L.) R.M.Bateman, Pridgeon & M.W.Chase, 1997	NT pr. A3c
<i>Anemone pulsatilla</i> L., 1753	NT pr. B2b(iii)
<i>Antennaria dioica</i> (L.) Gaertn., 1791	NT pr. B2b(iii)
<i>Anthemis arvensis</i> L., 1753	NT pr. A3c + B2b(iii)
<i>Anthemis cotula</i> L., 1753	NT pr. A3c + B2b(iii)
<i>Anthriscus caucalis</i> M.Bieb., 1808	NT pr. D2
<i>Arabis scabra</i> All., 1773	NT pr. D2
<i>Arctostaphylos uva-ursi</i> (L.) Spreng., 1825	NT pr. D2
<i>Arnica montana</i> L., 1753	NT pr. B2b(iii)
<i>Asperula tinctoria</i> L., 1753	NT pr. B2b(iii)
<i>Aster amellus</i> L., 1753	NT pr. B2b(iii)

<i>Athyrium distentifolium</i> Tausch ex Opiz, 1820	NT pr. D2
<i>Barbarea verna</i> (Mill.) Asch., 1864	NT pr. D2
<i>Bartsia alpina</i> L., 1753	NT pr. D2 + A3c
<i>Blackstonia perfoliata</i> (L.) Huds., 1762	NT pr. B2b(i,iii)
<i>Buglossoides arvensis</i> (L.) I.M.Johnst., 1954	NT pr. A3c + B2b(iii)
<i>Bunium bulbocastanum</i> L., 1753	NT pr. A2c
<i>Calamagrostis arundinacea</i> (L.) Roth, 1788	NT pr. D2
<i>Callitriche palustris</i> L., 1753	NT pr. B2b(iii)
<i>Campanula rhomboidalis</i> L., 1753	NT pr. B2b(iii)
<i>Carex cespitosa</i> L., 1753	NT pr. A3c + B2b(iii)
<i>Carex depauperata</i> Curtis ex With., 1787	NT pr. B2c
<i>Carex pseudocyperus</i> L., 1753	NT pr. A3c + B2b(iii)
<i>Chenopodium hybridum</i> (L.) S.Fuentes, Uotila & Borsch, 2012	NT pr. A3c + B2b(v)
<i>Coeloglossum viride</i> (L.) Hartm., 1820	NT pr. B2b(iii)
<i>Corallorhiza trifida</i> Châtel., 1760	NT pr. B2b(iii)
<i>Coronilla coronata</i> L., 1759	NT pr. B2b(iii)
<i>Cotoneaster integerrimus</i> Medik., 1793	NT pr. B2a
<i>Crocus vernus</i> (L.) Hill, 1765	NT pr. B2b(iii)
<i>Cyanus segetum</i> Hill, 1762	NT pr. A3c + B2b(iii)
<i>Cyperus michelianus</i> (L.) Link, 1827	NT pr. B2b(i,iii)
<i>Cytisus decumbens</i> (Durande) Spach, 1845	NT pr. A3c + B2b(iii)
<i>Dactylorhiza incarnata</i> (L.) Soó, 1962	NT pr. A3c
<i>Dactylorhiza sambucina</i> (L.) Soó, 1962	NT pr. B2b(iii)
<i>Dianthus superbus</i> L., 1755	NT pr. B2b(iii)
<i>Drosera intermedia</i> Hayne, 1798	NT pr. B2b(iii)
<i>Drosera longifolia</i> L., 1753	NT pr. B2b(i,iii)
<i>Elatine hexandra</i> (Lapierre) DC., 1808	NT pr. B2b(ii,iv)
<i>Eleocharis quinqueflora</i> (Hartmann) O.Schwarz, 1949	NT pr. B2b(iii)
<i>Empetrum nigrum</i> L., 1753	NT pr. D2
<i>Epilobium collinum</i> C.C.Gmel., 1826	NT pr. D2
<i>Epipactis palustris</i> (L.) Crantz, 1769	NT pr. A3c
<i>Equisetum variegatum</i> Schleich., 1797	NT pr. B2b(iii,iv)
<i>Erythronium dens-canis</i> L., 1753	NT pr. D2
<i>Filago germanica</i> L., 1763	NT pr. B2b(iii,iv)
<i>Fragaria moschata</i> Weston, 1771	NT pr. B2a
<i>Fritillaria meleagris</i> L., 1753	NT pr. B2b(iii,iv)
<i>Gagea lutea</i> (L.) Ker Gawl., 1809	NT pr. A3c + B2b(iii)
<i>Gaudinia fragilis</i> (L.) P.Beauv., 1812	NT pr. A3c + B2b(iii)
<i>Gentiana clusii</i> Perrier & Songeon, 1855	NT pr. B2ab(iii)
<i>Gentiana cruciata</i> L., 1753	NT pr. B2b(ii,iii)
<i>Gentiana pneumonanthe</i> L., 1753	NT pr. B2b(iii)
<i>Geranium nodosum</i> L., 1753	NT pr. D2
<i>Geranium palustre</i> L., 1756	NT pr. B2b(iii)
<i>Gratiola officinalis</i> L., 1753	NT pr. B2b(iii,iv) + A3c
<i>Gymnadenia nigra</i> (L.) Rchb.f., 1856	NT pr. B2b(ii,iii)
<i>Gymnadenia odoratissima</i> (L.) Rich., 1817	NT pr. B2b(ii,iv)
<i>Heracleum alpinum</i> L., 1753	NT pr. D2
<i>Hemimion monorchis</i> (L.) R.Br., 1813	NT pr. B2b(ii,iv)
<i>Hieracium godetii</i> Arv.-Touv., 1897	NT pr. B2a
<i>Hordeum secalinum</i> Schreb., 1771	NT pr. A3c + B2b(iii)
<i>Hottonia palustris</i> L., 1753	NT pr. B2b(iii)
<i>Hypochaeris maculata</i> L., 1753	NT pr. B2b(ii,iii)
<i>Iberis saxatilis</i> L., 1756	NT pr. D2
<i>Inula montana</i> L., 1753	NT pr. D2

<i>Juncus filiformis</i> L., 1753	NT pr. D2
<i>Juncus squarrosus</i> L., 1753	NT pr. B2ab(iii)
<i>Knautia godetii</i> Reut., 1857	NT pr. B2b(ii,iii)
<i>Lactuca plumieri</i> (L.) Gren. & Godr., 1850	NT pr. D2
<i>Lactuca virosa</i> L., 1753	NT pr. D2
<i>Laserpitium prutenicum</i> L., 1753	NT pr. B2b(iii)
<i>Lathyrus heterophyllus</i> L., 1753	NT pr. A3c + B2b(iii)
<i>Lathyrus hirsutus</i> L., 1753	NT pr. A3c + B2b(iii)
<i>Lathyrus nissolia</i> L., 1753	NT pr. A3c + B2b(iii)
<i>Lathyrus sphaericus</i> Retz., 1783	NT pr. B2b(iii)
<i>Lemna trisulca</i> L., 1753	NT pr. B2b(iii)
<i>Liparis loeselii</i> (L.) Rich., 1817	NT pr. A3c
<i>Liottorella uniflora</i> (L.) Asch., 1864	NT pr. A2c
<i>Lotus maritimus</i> L., 1753	NT pr. B2b(iii)
<i>Ludwigia palustris</i> (L.) Elliott, 1817	NT pr. B2b(iii)
<i>Luzula forsteri</i> (Sm.) DC., 1806	NT pr. D2
<i>Luzula nivea</i> (L.) DC., 1805	NT pr. D2
<i>Lysimachia minima</i> (L.) U.Manns & Anderb., 2009	NT pr. A3c + B2b(iii)
<i>Meum athamanticum</i> Jacq., 1776	NT pr. B2b(iii)
<i>Montia arvensis</i> Wallr., 1840	NT pr. D2
<i>Myosurus minimus</i> L., 1753	NT pr. B2b(iii)
<i>Myriophyllum verticillatum</i> L., 1753	NT pr. A3c + B2b(iii)
<i>Najas minor</i> All., 1773	NT pr. B2ab(iii)
<i>Narcissus poeticus</i> L., 1753	NT pr. A3c + B2b(iii)
<i>Nymphoides peltata</i> (S.G.Gmel.) Kuntze, 1891	NT pr. B2b(iii)
<i>Oenanthe fistulosa</i> L., 1753	NT pr. B2b(iii)
<i>Oenanthe peucedanifolia</i> Pollich, 1776	NT pr. B2b(iii)
<i>Ophrys aranifera</i> Huds., 1778	NT pr. B2b(iii)
<i>Ophrys virescens</i> Philippe, 1859	NT pr. B2b(iii)
<i>Orchis simia</i> Lam., 1779	NT pr. B2b(iii)
<i>Oreoselinum nigrum</i> Delarbre, 1800	NT pr. B2b(iii)
<i>Orobanche alsatica</i> Kirschl., 1836	NT pr. B2b(iii)
<i>Orobanche rapum-genistae</i> Thuill., 1799	NT pr. A2c
<i>Orobanche reticulata</i> Wallr., 1825	NT pr. B2b(iii)
<i>Oxybasis glauca</i> (L.) S.Fuentes, Uotila & Borsch, 2012	NT pr. A3c + B2b(iii)
<i>Pedicularis palustris</i> L., 1753	NT pr. B2b(ii,iv)
<i>Pedicularis sylvatica</i> L., 1753	NT pr. B2b(iii)
<i>Petasites paradoxus</i> (Retz.) Baumg., 1816	NT pr. D2
<i>Phleum rhaeticum</i> (Humphries) Rauschert, 1979	NT pr. D2
<i>Pinguicula vulgaris</i> L., 1753	NT pr. B2b(iii)
<i>Plantago maritima</i> L., 1753	NT pr. B2b(iii)
<i>Plantago sempervirens</i> Crantz, 1766	NT pr. D2
<i>Platanthera chlorantha</i> (Custer) Rchb., 1828	NT pr. B2b(iii)
<i>Polygala calcarea</i> F.W.Schultz, 1837	NT pr. B2b(iii)
<i>Polygala serpyllifolia</i> Hose, 1797	NT pr. B2b(iii)
<i>Potamogeton alpinus</i> Balb., 1804	NT pr. B2b(iii)
<i>Potamogeton friesii</i> Rupr., 1845	NT pr. B2b(iii)
<i>Potamogeton gramineus</i> L., 1753	NT pr. B2b(iii)
<i>Potamogeton lucens</i> L., 1753	NT pr. B2b(iii)
<i>Potamogeton obtusifolius</i> Mert. & W.D.J.Koch, 1823	NT pr. B2b(iii)
<i>Potamogeton perfoliatus</i> L., 1753	NT pr. B2b(iii)
<i>Potamogeton polygonifolius</i> Pourr., 1788	NT pr. B2b(iii)
<i>Potamogeton trichoides</i> Cham. & Schldl., 1827	NT pr. B2b(iii)
<i>Ranunculus arvensis</i> L., 1753	NT pr. A3c + B2b(iii)
<i>Ranunculus lingua</i> L., 1753	NT pr. B2b(ii,iii)
<i>Rhynchospora alba</i> (L.) Vahl, 1805	NT pr. B2b(vi)
<i>Saxifraga granulata</i> L., 1753	NT pr. B2b(ii,iii)

<i>Scheuchzeria palustris</i> L., 1753	NT pr. B2b(iii,iv)
<i>Schoenoplectus mucronatus</i> (L.) Palla, 1888	NT pr. D2
<i>Schoenus ferrugineus</i> L., 1753	NT pr. B2b(iii)
<i>Schoenus nigricans</i> L., 1753	NT pr. B2b(iii)
<i>Scleranthus perennis</i> L., 1753	NT pr. B2b(iii)
<i>Scorzoneria humilis</i> L., 1753	NT pr. A3c + B2b(iii)
<i>Sedum annuum</i> L., 1753	NT pr. B2a
<i>Sedum rubens</i> L., 1753	NT pr. B2b(iii)
<i>Selinum carvifolia</i> (L.) L., 1762	NT pr. A3c + B2b(iii)
<i>Serratula tinctoria</i> L., 1753	NT pr. B2b(iii)
<i>Seseli annuum</i> L., 1753	NT pr. B2b(iii)
<i>Sisymbrium austriacum</i> Jacq., 1775	NT pr. B2a
<i>Sium latifolium</i> L., 1753	NT pr. B2a
<i>Spiranthes spiralis</i> (L.) Chevall., 1827	NT pr. B2b(iii)
<i>Streptopus amplexifolius</i> (L.) DC., 1805	NT pr. B2b(iii)
<i>Teucrium scordium</i> L., 1753	NT pr. B2b(iii)
<i>Thelypteris palustris</i> Schott, 1834	NT pr. B2b(iii)
<i>Thesium humifusum</i> DC., 1815	NT pr. B2b(iii)
<i>Thesium linophyllum</i> L., 1753	NT pr. B2b(iii)
<i>Thymelaea passerina</i> (L.) Coss. & Germ., 1861	NT pr. B2b(iii)
<i>Tolpis staticifolia</i> (All.) Sch.Bip., 1861	NT pr. D2
<i>Tozzia alpina</i> L., 1753	NT pr. D2
<i>Trichophorum alpinum</i> (L.) Pers., 1805	NT pr. B2b(iii)
<i>Trifolium spadicum</i> L., 1755	NT pr. B2b(iii)
<i>Trifolium striatum</i> L., 1753	NT pr. B2b(iii)
<i>Triglochin palustre</i> L., 1753	NT pr. B2b(iii)
<i>Tulipa sylvestris</i> L., 1753	NT pr. B2b(iii)
<i>Utricularia minor</i> L., 1753	NT pr. B2b(iii)
<i>Vaccinium microcarpum</i> (Turcz. ex Rupr.) Schmalh., 1871	NT pr. D2
<i>Vandenboschia speciosa</i> (Willd.) Kunkel, 1966	NT pr. D2
<i>Veronica fruticulosa</i> L., 1762	NT pr. B2b(iii)
<i>Veronica spicata</i> L., 1753	NT pr. B2b(iii)
<i>Vicia lathyroides</i> L., 1753	NT pr. D2
<i>Viola collina</i> Besser, 1816	NT pr. D2
<i>Viola rupestris</i> F.W.Schmidt, 1791	NT pr. B2b(iii)
<i>Viola tricolor</i> L., 1753	NT pr. D2
<i>Abies alba</i> Mill., 1768	LC
<i>Acer campestre</i> L., 1753	LC
<i>Acer opalus</i> Mill., 1768	LC
<i>Acer platanoides</i> L., 1753	LC
<i>Acer pseudoplatanus</i> L., 1753	LC
<i>Achillea millefolium</i> L., 1753	LC
<i>Achnatherum calamagrostis</i> (L.) P.Beauv., 1812	LC
<i>Achillea ptarmica</i> L., 1753	LC
<i>Aconitum anthora</i> L., 1753	LC
<i>Aconitum lycoctonum</i> L., 1753	LC
<i>Aconitum napellus</i> L., 1753	LC
<i>Actaea spicata</i> L., 1753	LC
<i>Adenostyles alliariae</i> (Gouan) A.Kern., 1871	LC
<i>Adenostyles alpina</i> (L.) Bluff & Fingerh., 1825	LC
<i>Adoxa moschatellina</i> L., 1753	LC
<i>Aegopodium podagraria</i> L., 1753	LC
<i>Aethusa cynapium</i> L., 1753	LC
<i>Agrimonia eupatoria</i> L., 1753	LC
<i>Agrostis canina</i> L., 1753	LC
<i>Agrostis capillaris</i> L., 1753	LC
<i>Agrostis gigantea</i> Roth, 1788	LC
<i>Agrostis stolonifera</i> L., 1753	LC
<i>Aira caryophyllaea</i> L., 1753	LC
<i>Ajuga genevensis</i> L., 1753	LC
<i>Ajuga reptans</i> L., 1753	LC



<i>Alchemilla acutiloba</i> Opiz, 1838	LC
<i>Alchemilla alpigena</i> Buser, 1894	LC
<i>Alchemilla coriacea</i> Buser, 1891	LC
<i>Alchemilla crinita</i> Buser, 1892	LC
<i>Alchemilla filicaulis</i> Buser, 1893	LC
<i>Alchemilla filicaulis</i> f. <i>filicaulis</i>	LC
<i>Alchemilla glabra</i> Neygenf., 1821	LC
<i>Alchemilla glaucescens</i> Wallr., 1840	LC
<i>Alchemilla micans</i> Buser, 1893	LC
<i>Alchemilla monticola</i> Opiz, 1838	LC
<i>Alchemilla petiolaris</i> Buser	LC
<i>Alchemilla schmidelyana</i> Buser, 1891	LC
<i>Alchemilla subcrenata</i> Buser, 1893	LC
<i>Alchemilla xanthochlora</i> Rothm., 1937	LC
<i>Alisma lanceolatum</i> With., 1796	LC
<i>Alisma plantago-aquatica</i> L., 1753	LC
<i>Alliaria petiolata</i> (M.Bieb.) Cavara & Grande, 1913	LC
<i>Allium lusitanicum</i> Lam., 1783	LC
<i>Allium oleraceum</i> L., 1753	LC
<i>Allium schoenoprasum</i> L., 1753	LC
<i>Allium sphaerocephalon</i> L., 1753	LC
<i>Allium ursinum</i> L., 1753	LC
<i>Allium vineale</i> L., 1753	LC
<i>Alnus glutinosa</i> (L.) Gaertn., 1790	LC
<i>Alnus incana</i> (L.) Moench, 1794	LC
<i>Alopecurus aequalis</i> Sobol., 1799	LC
<i>Alopecurus geniculatus</i> L., 1753	LC
<i>Alopecurus myosuroides</i> Huds., 1762	LC
<i>Alopecurus pratensis</i> L., 1753	LC
<i>Althaea officinalis</i> L., 1753	LC
<i>Amelanchier ovalis</i> Medik., 1793	LC
<i>Anacamptis pyramidalis</i> (L.) Rich., 1817	LC
<i>Andromeda polifolia</i> L., 1753	LC
<i>Anemone hepatica</i> L., 1753	LC
<i>Anemone nemorosa</i> L., 1753	LC
<i>Anemone ranunculoides</i> L., 1753	LC
<i>Angelica sylvestris</i> L., 1753	LC
<i>Anisantha sterilis</i> (L.) Nevski, 1934	LC
<i>Anisantha tectorum</i> (L.) Nevski, 1934	LC
<i>Anthericum liliago</i> L., 1753	LC
<i>Anthericum ramosum</i> L., 1753	LC
<i>Anthoxanthum odoratum</i> L., 1753	LC
<i>Anthriscus nitida</i> (Wahlenb.) Hazsl., 1864	LC
<i>Anthriscus sylvestris</i> (L.) Hoffm., 1814	LC
<i>Anthyllis montana</i> L., 1753	LC
<i>Anthyllis vulneraria</i> L., 1753	LC
<i>Apera spica-venti</i> (L.) P.Beauv., 1812	LC
<i>Aphanes arvensis</i> L., 1753	LC
<i>Aquilegia atrata</i> W.D.J.Koch, 1830	LC
<i>Aquilegia vulgaris</i> L., 1753	LC
<i>Arabidopsis arenosa</i> (L.) Lawalrée, 1960	LC
<i>Arabidopsis thaliana</i> (L.) Heynh., 1842	LC
<i>Arabis alpina</i> L., 1753	LC
<i>Arabis ciliata</i> Clairv., 1811	LC
<i>Arabis hirsuta</i> (L.) Scop., 1772	LC
<i>Arabis sagittata</i> (Bertol.) DC., 1815	LC
<i>Arctium lappa</i> L., 1753	LC
<i>Arctium minus</i> (Hill) Bernh., 1800	LC
<i>Arctium nemorosum</i> Lej., 1833	LC
<i>Arctium tomentosum</i> Mill., 1768	LC
<i>Arenaria serpyllifolia</i> L., 1753	LC
<i>Argentina anserina</i> (L.) Rydb., 1899	LC
<i>Arrhenatherum elatius</i> (L.) P.Beauv. ex J.Presl & C.Presl, 1819	LC
<i>Artemisia absinthium</i> L., 1753	LC
<i>Artemisia vulgaris</i> L., 1753	LC

<i>Arum maculatum</i> L., 1753	LC
<i>Aruncus dioicus</i> (Walter) Fernald, 1939	LC
<i>Asarum europaeum</i> L., 1753	LC
<i>Asperula cynanchica</i> L., 1753	LC
<i>Asplenium adiantum-nigrum</i> L., 1753	LC
<i>Asplenium ceterach</i> L., 1753	LC
<i>Asplenium fontanum</i> (L.) Bernh., 1799	LC
<i>Asplenium ruta-muraria</i> L., 1753	LC
<i>Asplenium scolopendrium</i> L., 1753	LC
<i>Asplenium septentrionale</i> (L.) Hoffm., 1795	LC
<i>Asplenium trichomanes</i> L., 1753	LC
<i>Asplenium viride</i> Huds., 1762	LC
<i>Astragalus glycyphyllos</i> L., 1753	LC
<i>Astrantia major</i> L., 1753	LC
<i>Athamanta cretensis</i> L., 1753	LC
<i>Athyrium filix-femina</i> (L.) Roth, 1799	LC
<i>Atocion rupestre</i> (L.) B.Oxelmann	LC
<i>Atriplex patula</i> L., 1753	LC
<i>Atriplex prostrata</i> Boucher ex DC., 1805	LC
<i>Atropa belladonna</i> L., 1753	LC
<i>Avenella flexuosa</i> (L.) Drejer, 1838	LC
<i>Avena pubescens</i> (Huds.) Dumort., 1868	LC
<i>Ballota nigra</i> L., 1753	LC
<i>Barbarea intermedia</i> Boreau, 1840	LC
<i>Barbarea vulgaris</i> R.Br., 1812	LC
<i>Bellidiastrum michelii</i> Cass., 1817	LC
<i>Bellis perennis</i> L., 1753	LC
<i>Berberis vulgaris</i> L., 1753	LC
<i>Berula erecta</i> (Huds.) Coville, 1893	LC
<i>Betonica officinalis</i> L., 1753	LC
<i>Betula pendula</i> Roth, 1788	LC
<i>Betula pubescens</i> Ehrh., 1791	LC
<i>Bidens cernua</i> L., 1753	LC
<i>Bidens radiata</i> Thuill., 1799	LC
<i>Bidens tripartita</i> L., 1753	LC
<i>Bistorta officinalis</i> Delarbre, 1800	LC
<i>Blechnum spicant</i> (L.) Roth, 1794	LC
<i>Blitum bonus-henricus</i> (L.) C.A.Mey., 1829	LC
<i>Blysmus compressus</i> (L.) Panz. ex Link, 1827	LC
<i>Bothriochloa ischaemum</i> (L.) Keng, 1936	LC
<i>Brachypodium pinnatum</i> (L.) P.Beauv., 1812	LC
<i>Brachypodium rupestre</i> (Host) Roem. & Schult., 1817	LC
<i>Brachypodium sylvaticum</i> (Huds.) P.Beauv., 1812	LC
<i>Brassica nigra</i> (L.) W.D.J.Koch, 1833	LC
<i>Briza media</i> L., 1753	LC
<i>Bromopsis benekenii</i> (Lange) Holub, 1973	LC
<i>Bromopsis erecta</i> (Huds.) Fourr., 1869	LC
<i>Bromopsis ramosa</i> (Huds.) Holub, 1973	LC
<i>Bromus arvensis</i> L., 1753	LC
<i>Bromus commutatus</i> Schrad., 1806	LC
<i>Bromus hordeaceus</i> L., 1753	LC
<i>Bromus racemosus</i> L., 1762	LC
<i>Bromus secalinus</i> L., 1753	LC
<i>Bryonia cretica</i> L.	LC
<i>Buglossoides purpurocaerulea</i> (L.) I.M.Johnst., 1954	LC
<i>Buphthalmum salicifolium</i> L., 1753	LC
<i>Bupleurum falcatum</i> L., 1753	LC
<i>Bulotus umbellatus</i> L., 1753	LC
<i>Buxus sempervirens</i> L., 1753	LC
<i>Calamagrostis canescens</i> (Weber) Roth, 1789	LC
<i>Calamagrostis epigejos</i> (L.) Roth, 1788	LC
<i>Calamagrostis varia</i> (Schrad.) Host, 1809	LC
<i>Callitriche hamulata</i> Kütz. ex W.D.J.Koch, 1837	LC

<i>Callitriche obtusangula</i> Le Gall, 1852	LC
<i>Callitriche platycarpa</i> Kütz., 1842	LC
<i>Callitriche stagnalis</i> Scop., 1772	LC
<i>Calluna vulgaris</i> (L.) Hull, 1808	LC
<i>Caltha palustris</i> L., 1753	LC
<i>Campanula cochleariifolia</i> Lam., 1785	LC
<i>Campanula glomerata</i> L., 1753	LC
<i>Campanula latifolia</i> L., 1753	LC
<i>Campanula persicifolia</i> L., 1753	LC
<i>Campanula rapunculoides</i> L., 1753	LC
<i>Campanula rapunculus</i> L., 1753	LC
<i>Campanula rotundifolia</i> L., 1753	LC
<i>Campanula trachelium</i> L., 1753	LC
<i>Capsella bursa-pastoris</i> (L.) Medik., 1792	LC
<i>Capsella rubella</i> Reut., 1854	LC
<i>Cardamine amara</i> L., 1753	LC
<i>Cardamine flexuosa</i> With., 1796	LC
<i>Cardamine heptaphylla</i> (Vill.) O.E.Schulz, 1903	LC
<i>Cardamine hirsuta</i> L., 1753	LC
<i>Cardamine impatiens</i> L., 1753	LC
<i>Cardamine pratensis</i> L., 1753	LC
<i>Carduus crispus</i> L., 1753	LC
<i>Carduus defloratus</i> L., 1759	LC
<i>Carduus nutans</i> L., 1753	LC
<i>Carduus personata</i> (L.) Jacq., 1776	LC
<i>Carex acuta</i> L., 1753	LC
<i>Carex acutiformis</i> Ehrh., 1789	LC
<i>Carex alba</i> Scop., 1772	LC
<i>Carex appropinquata</i> Schumacher, 1801	LC
<i>Carex bohemica</i> Schreb., 1772	LC
<i>Carex brachystachys</i> Schrank, 1789	LC
<i>Carex brizoides</i> L., 1755	LC
<i>Carex canescens</i> L., 1753	LC
<i>Carex caryophyllae</i> Latourr., 1785	LC
<i>Carex davalliana</i> Sm., 1800	LC
<i>Carex demissa</i> Vahl ex Hartm., 1808	LC
<i>Carex diandra</i> Schrank, 1781	LC
<i>Carex digitata</i> L., 1753	LC
<i>Carex distans</i> L., 1759	LC
<i>Carex disticha</i> Huds., 1762	LC
<i>Carex divulsa</i> Stokes, 1787	LC
<i>Carex leersii</i> F.W.Schultz, 1870	LC
<i>Carex echinata</i> Murray, 1770	LC
<i>Carex elata</i> All., 1785	LC
<i>Carex elongata</i> L., 1753	LC
<i>Carex flacca</i> Schreb., 1771	LC
<i>Carex flava</i> L., 1753	LC
<i>Carex halleriana</i> Asso, 1779	LC
<i>Carex hirta</i> L., 1753	LC
<i>Carex hostiana</i> DC., 1813	LC
<i>Carex humilis</i> Leyss., 1758	LC
<i>Carex lasiocarpa</i> Ehrh., 1784	LC
<i>Carex lepidocarpa</i> Tausch, 1834	LC
<i>Carex leporina</i> L., 1754	LC
<i>Carex limosa</i> L., 1753	LC
<i>Carex montana</i> L., 1753	LC
<i>Carex nigra</i> (L.) Reichard, 1778	LC
<i>Carex ornithopoda</i> Willd., 1805	LC
<i>Carex otrubae</i> Podp.	LC
<i>Carex pairae</i> F.W.Schultz, 1868	LC
<i>Carex pallescens</i> L., 1753	LC
<i>Crepis vesicaria</i> subsp. <i>taraxacifolia</i> (Thuill.) Thell. ex Schinz & R.Keller, 1914	LC
<i>Carex paniculata</i> L., 1755	LC
<i>Carex pauciflora</i> Lightf., 1777	LC
<i>Carex pendula</i> Huds., 1762	LC

<i>Carex pilosa</i> Scop., 1772	LC
<i>Carex pilulifera</i> L., 1753	LC
<i>Carex pulicaris</i> L., 1753	LC
<i>Carex remota</i> L., 1755	LC
<i>Carex riparia</i> Curtis, 1783	LC
<i>Carex rostrata</i> Stokes, 1787	LC
<i>Carex sempervirens</i> Vill., 1787	LC
<i>Carex spicata</i> Huds., 1762	LC
<i>Carex strigosa</i> Huds., 1778	LC
<i>Carex sylvatica</i> Huds., 1762	LC
<i>Carex tomentosa</i> L., 1767	LC
<i>Carex tomentosa</i> Host, 1801	LC
<i>Carex vesicaria</i> L., 1753	LC
<i>Carex viridula</i> Michx., 1803	LC
<i>Carex vulpina</i> L., 1753	LC
<i>Carlina acaulis</i> L., 1753	LC
<i>Carlina vulgaris</i> L., 1753	LC
<i>Carpinus betulus</i> L., 1753	LC
<i>Carum carvi</i> L., 1753	LC
<i>Castanea sativa</i> Mill., 1768	LC
<i>Catapodium rigidum</i> (L.) C.E.Hubb., 1953	LC
<i>Centaurea decipiens</i> Thuill., 1799	LC
<i>Centaurea jacea</i> L., 1753	LC
<i>Centaurea nigra</i> L., 1753	LC
<i>Centaurea scabiosa</i> L., 1753	LC
<i>Centaureum erythraea</i> Rafn, 1800	LC
<i>Centaureum pulchellum</i> (Sw.) Druce, 1898	LC
<i>Centranthus angustifolius</i> (Mill.) DC., 1805	LC
<i>Cephalanthera damasonium</i> (Mill.) Druce, 1906	LC
<i>Cephalanthera longifolia</i> (L.) Fritsch, 1888	LC
<i>Cephalanthera rubra</i> (L.) Rich., 1817	LC
<i>Cerastium arvense</i> L., 1753	LC
<i>Cerastium brachypetalum</i> Desp. ex Pers., 1805	LC
<i>Cerastium fontanum</i> Baumg., 1816	LC
<i>Cerastium glomeratum</i> Thuill., 1799	LC
<i>Cerastium glutinosum</i> Fr., 1817	LC
<i>Cerastium pumilum</i> Curtis, 1777	LC
<i>Cerastium semidecandrum</i> L., 1753	LC
<i>Ceratophyllum demersum</i> L., 1753	LC
<i>Cervaria rivini</i> Gaertn., 1788	LC
<i>Chaenorrhinum minus</i> (L.) Lange, 1870	LC
<i>Chaerophyllum aureum</i> L., 1762	LC
<i>Chaerophyllum hirsutum</i> L., 1753	LC
<i>Chaerophyllum temulum</i> L., 1753	LC
<i>Chelidonium majus</i> L., 1753	LC
<i>Chenopodium album</i> L., 1753	LC
<i>Chondrilla juncea</i> L., 1753	LC
<i>Chrysosplenium alternifolium</i> L., 1753	LC
<i>Chrysosplenium oppositifolium</i> L., 1753	LC
<i>Cichorium intybus</i> L., 1753	LC
<i>Circaea alpina</i> L., 1753	LC
<i>Circaea lutetiana</i> L., 1753	LC
<i>Cirsium acaule</i> Scop., 1769	LC
<i>Cirsium arvense</i> (L.) Scop., 1772	LC
<i>Cirsium eriophorum</i> (L.) Scop., 1772	LC
<i>Cirsium erisithales</i> (Jacq.) Scop., 1769	LC
<i>Cirsium oleraceum</i> (L.) Scop., 1769	LC
<i>Cirsium palustre</i> (L.) Scop., 1772	LC
<i>Cirsium rivulare</i> (Jacq.) All., 1789	LC
<i>Cirsium tuberosum</i> (L.) All., 1785	LC
<i>Cirsium vulgare</i> (Savi) Ten., 1838	LC
<i>Cladium mariscus</i> (L.) Pohl, 1809	LC
<i>Clematis vitalba</i> L., 1753	LC
<i>Clinopodium acinos</i> (L.) Kuntze, 1891	LC
<i>Clinopodium alpinum</i> (L.) Kuntze, 1891	LC

<i>Clinopodium nepeta</i> (L.) Kuntze, 1891	LC
<i>Clinopodium vulgare</i> L., 1753	LC
<i>Colchicum autumnale</i> L., 1753	LC
<i>Comarum palustre</i> L., 1753	LC
<i>Conium maculatum</i> L., 1753	LC
<i>Convallaria majalis</i> L., 1753	LC
<i>Convolvulus arvensis</i> L., 1753	LC
<i>Convolvulus sepium</i> L., 1753	LC
<i>Cornus mas</i> L., 1753	LC
<i>Cornus sanguinea</i> L., 1753	LC
<i>Coronilla vaginalis</i> Lam., 1786	LC
<i>Coronilla varia</i> L., 1753	LC
<i>Corrigiola littoralis</i> L., 1753	LC
<i>Corydalis cava</i> (L.) Schweigg. & Körte, 1811	LC
<i>Corydalis solidia</i> (L.) Clairv., 1811	LC
<i>Corylus avellana</i> L., 1753	LC
<i>Cotoneaster tomentosus</i> Lindl., 1822	LC
<i>Crataegus germanica</i> (L.) Kuntze, 1891	LC
<i>Crataegus laevigata</i> (Poir.) DC., 1825	LC
<i>Crataegus monogyna</i> Jacq., 1775	LC
<i>Crepis biennis</i> L., 1753	LC
<i>Crepis capillaris</i> (L.) Wallr., 1840	LC
<i>Crepis foetida</i> L., 1753	LC
<i>Crepis mollis</i> (Jacq.) Asch., 1864	LC
<i>Crepis paludosa</i> (L.) Moench, 1794	LC
<i>Crepis pulchra</i> L., 1753	LC
<i>Crepis pyrenaica</i> (L.) Greuter, 1970	LC
<i>Crepis vesicaria</i> L., 1753	LC
<i>Cruciata laevipes</i> Opiz, 1852	LC
<i>Cuscuta epithymum</i> (L.) L., 1774	LC
<i>Cuscuta europaea</i> L., 1753	LC
<i>Cyanus montanus</i> (L.) Hill, 1768	LC
<i>Cyclamen purpurascens</i> Mill., 1768	LC
<i>Cymbalaria muralis</i> P.Gaertn., B.Mey. & Scherb., 1800	LC
<i>Cynodon dactylon</i> (L.) Pers., 1805	LC
<i>Cynoglossum germanicum</i> Jacq., 1767	LC
<i>Cynoglossum officinale</i> L., 1753	LC
<i>Cynosurus cristatus</i> L., 1753	LC
<i>Cyperus fuscus</i> L., 1753	LC
<i>Cystopteris fragilis</i> (L.) Bernh., 1805	LC
<i>Cytisus hirsutus</i> L., 1753	LC
<i>Cytisus scoparius</i> (L.) Link, 1822	LC
<i>Dactylis glomerata</i> L., 1753	LC
<i>Dactylorhiza fuchsii</i> (Druce) Soó, 1962	LC
<i>Dactylorhiza maculata</i> (L.) Soó, 1962	LC
<i>Dactylorhiza majalis</i> (Rchb.) P.F.Hunt & Summerh., 1965	LC
<i>Dactylorhiza traunsteineri</i> (Saut.) Soó, 1962	LC
<i>Danthonia decumbens</i> (L.) DC., 1805	LC
<i>Daphne alpina</i> L., 1753	LC
<i>Daphne laureola</i> L., 1753	LC
<i>Daphne mezereum</i> L., 1753	LC
<i>Daucus carota</i> L., 1753	LC
<i>Deschampsia cespitosa</i> (L.) P.Beauv., 1812	LC
<i>Dianthus armeria</i> L., 1753	LC
<i>Dianthus carthusianorum</i> L., 1753	LC
<i>Dianthus gratianopolitanus</i> Vill., 1789	LC
<i>Dianthus saxicola</i> Jord., 1852	LC
<i>Dichoropetalum carvifolia</i> (Vill.) Pimenov & Kljuykov	LC
<i>Digitalis grandiflora</i> Mill., 1768	LC
<i>Digitalis lutea</i> L., 1753	LC
<i>Digitalis purpurea</i> L., 1753	LC
<i>Digitalis ischaemum</i> (Schreb.) Schreb. ex Mühl., 1817	LC
<i>Digitalis sanguinalis</i> (L.) Scop., 1771	LC

<i>Dioscorea communis</i> (L.) Caddick & Wilkin, 2002	LC
<i>Diplotaxis muralis</i> (L.) DC., 1821	LC
<i>Dipsacus fullonum</i> L., 1753	LC
<i>Dipsacus laciniatus</i> L., 1753	LC
<i>Dipsacus pilosus</i> L., 1753	LC
<i>Draba aizoides</i> L., 1767	LC
<i>Draba muralis</i> L., 1753	LC
<i>Draba verna</i> L., 1753	LC
<i>Drosera rotundifolia</i> L., 1753	LC
<i>Drymochloa sylvatica</i> (Pollich) Holub, 1984	LC
<i>Dryopteris carthusiana</i> (Vill.) H.P.Fuchs, 1959	LC
<i>Dryopteris dilatata</i> (Hoffm.) A.Gray, 1848	LC
<i>Dryopteris filix-mas</i> (L.) Schott, 1834	LC
<i>Echium vulgare</i> L., 1753	LC
<i>Eleocharis acicularis</i> (L.) Roem. & Schult., 1817	LC
<i>Eleocharis mamillata</i> H.Lindb., 1902	LC
<i>Eleocharis ovata</i> (Roth) Roem. & Schult., 1817	LC
<i>Eleocharis palustris</i> (L.) Roem. & Schult., 1817	LC
<i>Eleocharis uniglumis</i> (Link) Schult., 1824	LC
<i>Elymus caninus</i> (L.) L., 1755	LC
<i>Elytrigia repens</i> (L.) Desv. ex Nevski, 1934	LC
<i>Epilobium alpestre</i> (Jacq.) Krock., 1787	LC
<i>Epilobium angustifolium</i> L., 1753	LC
<i>Epilobium dodonaei</i> Vill., 1779	LC
<i>Epilobium hirsutum</i> L., 1753	LC
<i>Epilobium montanum</i> L., 1753	LC
<i>Epilobium obscurum</i> Schreb., 1771	LC
<i>Epilobium palustre</i> L., 1753	LC
<i>Epilobium parviflorum</i> Schreb., 1771	LC
<i>Epilobium roseum</i> Schreb., 1771	LC
<i>Epilobium tetragonum</i> L., 1753	LC
<i>Epipactis atrorubens</i> (Hoffm.) Besser, 1809	LC
<i>Epipactis helleborine</i> (L.) Crantz, 1769	LC
<i>Epipactis leptochila</i> (Godfery) Godfery, 1921	LC
<i>Epipactis muelleri</i> Godfery, 1921	LC
<i>Epipactis purpurata</i> Sm., 1828	LC
<i>Equisetum arvense</i> L., 1753	LC
<i>Equisetum fluviatile</i> L., 1753	LC
<i>Equisetum hyemale</i> L., 1753	LC
<i>Equisetum palustre</i> L., 1753	LC
<i>Equisetum sylvaticum</i> L., 1753	LC
<i>Equisetum telmateia</i> Ehrh., 1783	LC
<i>Erigeron acris</i> L., 1753	LC
<i>Erinus alpinus</i> L., 1753	LC
<i>Eriophorum angustifolium</i> Honck., 1782	LC
<i>Eriophorum latifolium</i> Hoppe, 1800	LC
<i>Eriophorum vaginatum</i> L., 1753	LC
<i>Erodium cicutarium</i> (L.) L'Hér., 1789	LC
<i>Erucastrium gallicum</i> (Willd.) O.E.Schulz, 1916	LC
<i>Eryngium campestre</i> L., 1753	LC
<i>Erysimum cheiranthoides</i> L., 1753	LC
<i>Erysimum ochroleucum</i> (Schleich.) DC., 1805	LC
<i>Euonymus europaeus</i> L., 1753	LC
<i>Eupatorium cannabinum</i> L., 1753	LC
<i>Euphorbia amygdaloides</i> L., 1753	LC
<i>Euphorbia cyparissias</i> L., 1753	LC
<i>Euphorbia dulcis</i> L., 1753	LC
<i>Euphorbia exigua</i> L., 1753	LC
<i>Euphorbia flavicoma</i> DC., 1813	LC
<i>Euphorbia helioscopia</i> L., 1753	LC
<i>Euphorbia peplus</i> L., 1753	LC
<i>Euphorbia platyphyllus</i> L., 1753	LC

<i>Euphorbia stricta</i> L., 1759	LC
<i>Euphrasia officinalis</i> L., 1753	LC
<i>Euphrasia salisburgensis</i> Funck, 1794	LC
<i>Euphrasia stricta</i> D.Wolff ex J.F.Lehm., 1809	LC
<i>Fagus sylvatica</i> L., 1753	LC
<i>Fallopia convolvulus</i> (L.) Á.Löve, 1970	LC
<i>Fallopia dumetorum</i> (L.) Holub, 1971	LC
<i>Festuca brevipila</i> R.Tracey, 1977	LC
<i>Festuca filiformis</i> Pourr., 1788	LC
<i>Festuca heteropachys</i> (St.-Yves) Patzke ex Auquier, 1973	LC
<i>Festuca heterophylla</i> Lam., 1779	LC
<i>Festuca laevigata</i> Gaudin, 1808	LC
<i>Festuca lemanii</i> Bastard, 1809	LC
<i>Festuca marginata</i> (Hack.) K. Richt.	LC
<i>Festuca nigrescens</i> Lam., 1788	LC
<i>Festuca ovina</i> L., 1753	LC
<i>Festuca patzkei</i> Markgr.-Dann., 1978	LC
<i>Ficaria verna</i> Huds., 1762	LC
<i>Filipendula ulmaria</i> (L.) Maxim., 1879	LC
<i>Filipendula vulgaris</i> Moench, 1794	LC
<i>Fragaria vesca</i> L., 1753	LC
<i>Fragaria viridis</i> Weston, 1771	LC
<i>Frangula dodonei</i> Ard., 1766	LC
<i>Fraxinus angustifolia</i> Vahl, 1804	LC
<i>Fraxinus excelsior</i> L., 1753	LC
<i>Fumana procumbens</i> (Dunal) Gren. & Godr., 1847	LC
<i>Fumaria officinalis</i> L., 1753	LC
<i>Fumaria vaillantii</i> Loisel., 1809	LC
<i>Galeopsis angustifolia</i> Ehrh. ex Hoffm., 1804	LC
<i>Galeopsis segetum</i> Neck., 1770	LC
<i>Galeopsis tetrahit</i> L., 1753	LC
<i>Galium album</i> Mill., 1768	LC
<i>Galium anisophyllum</i> Vill., 1779	LC
<i>Galium aparine</i> L., 1753	LC
<i>Galium boreale</i> L., 1753	LC
<i>Galium elongatum</i> C.Presl, 1822	LC
<i>Galium mollugo</i> L., 1753	LC
<i>Galium odoratum</i> (L.) Scop., 1771	LC
<i>Galium palustre</i> L., 1753	LC
<i>Galium pumilum</i> Murray, 1770	LC
<i>Galium rotundifolium</i> L., 1753	LC
<i>Galium saxatile</i> L., 1753	LC
<i>Galium sylvaticum</i> L., 1762	LC
<i>Galium uliginosum</i> L., 1753	LC
<i>Galium verum</i> L., 1753	LC
<i>Genista germanica</i> L., 1753	LC
<i>Genista pilosa</i> L., 1753	LC
<i>Genista sagittalis</i> L., 1753	LC
<i>Genista tinctoria</i> L., 1753	LC
<i>Gentiana lutea</i> L., 1753	LC
<i>Gentiana verna</i> L., 1753	LC
<i>Gentianella campestris</i> (L.) Börner, 1912	LC
<i>Gentianella germanica</i> (Willd.) Börner, 1912	LC
<i>Gentianopsis ciliata</i> (L.) Ma, 1951	LC
<i>Geranium columbinum</i> L., 1753	LC
<i>Geranium dissectum</i> L., 1755	LC
<i>Geranium lucidum</i> L., 1753	LC
<i>Geranium molle</i> L., 1753	LC
<i>Geranium pratense</i> L., 1753	LC
<i>Geranium pusillum</i> L., 1759	LC
<i>Geranium pyrenaicum</i> Burm.f., 1759	LC
<i>Geranium robertianum</i> L., 1753	LC
<i>Geranium rotundifolium</i> L., 1753	LC
<i>Geranium sanguineum</i> L., 1753	LC
<i>Geranium sylvaticum</i> L., 1753	LC

<i>Geum rivale</i> L., 1753	LC
<i>Geum urbanum</i> L., 1753	LC
<i>Glechoma hederacea</i> L., 1753	LC
<i>Globularia bisnagarica</i> L., 1753	LC
<i>Globularia cordifolia</i> L., 1753	LC
<i>Glyceria declinata</i> Bréb., 1859	LC
<i>Glyceria fluitans</i> (L.) R.Br., 1810	LC
<i>Glyceria maxima</i> (Hartm.) Holmb., 1919	LC
<i>Glyceria notata</i> Chevall., 1827	LC
<i>Gnaphalium sylvaticum</i> L., 1753	LC
<i>Gnaphalium uliginosum</i> L., 1753	LC
<i>Groenlandia densa</i> (L.) Fourn., 1869	LC
<i>Gymnadenia conopsea</i> (L.) R.Br., 1813	LC
<i>Gymnocarpium dryopteris</i> (L.) Newman, 1851	LC
<i>Gymnocarpium robertianum</i> (Hoffm.) Newman, 1851	LC
<i>Gypsophila muralis</i> L., 1753	LC
<i>Hedera helix</i> L., 1753	LC
<i>Helianthemum canum</i> (L.) Baumg., 1816	LC
<i>Helianthemum nummularium</i> (L.) Mill., 1768	LC
<i>Helianthemum oelandicum</i> (L.) Dum. Cours., 1802	LC
<i>Helictiochloa pratensis</i> (L.) Romero Zarco, 2011	LC
<i>Helleborus foetidus</i> L., 1753	LC
<i>Helminthotheca echioides</i> (L.) Holub, 1973	LC
<i>Helosciadium nodiflorum</i> (L.) W.D.J.Koch, 1824	LC
<i>Heracleum sphondylium</i> L., 1753	LC
<i>Herniaria glabra</i> L., 1753	LC
<i>Herniaria hirsuta</i> L., 1753	LC
<i>Hieracium acuminatum</i> Jord., 1849	LC
<i>Hieracium approximatum</i> Jord., 1848	LC
<i>Hieracium argillaceum</i> Jord., 1849	LC
<i>Hieracium dentatum</i> Hoppe, 1817	LC
<i>Hieracium glaucinum</i> Jord., 1848	LC
<i>Hieracium humile</i> Jacq., 1777	LC
<i>Hieracium jurassicum</i> Griseb., 1853	LC
<i>Hieracium murorum</i> L., 1753	LC
<i>Hieracium ovalifolium</i> Jord., 1849	LC
<i>Hieracium schenkii</i> (Griseb.) Schijakov, 1989	LC
<i>Hieracium scorzonerifolium</i> Vill., 1779	LC
<i>Hieracium umbellatum</i> L., 1753	LC
<i>Hieracium virgultorum</i> Jord., 1848	LC
<i>Himantoglossum hircinum</i> (L.) Spreng., 1826	LC
<i>Hippocrepis comosa</i> L., 1753	LC
<i>Hippocrepis emerus</i> (L.) Lassen, 1989	LC
<i>Hippuris vulgaris</i> L., 1753	LC
<i>Holcus lanatus</i> L., 1753	LC
<i>Holcus mollis</i> L., 1759	LC
<i>Homogyne alpina</i> (L.) Cass., 1821	LC
<i>Hordelymus europaeus</i> (L.) Harz, 1885	LC
<i>Hornungia petraea</i> (L.) Rchb., 1838	LC
<i>Humulus lupulus</i> L., 1753	LC
<i>Huperzia selago</i> (L.) Bernh. ex Schrank & Mart., 1829	LC
<i>Hydrocharis morsus-ranae</i> L., 1753	LC
<i>Hydrocotyle vulgaris</i> L., 1753	LC
<i>Hylotelephium maximum</i> (L.) Holub, 1978	LC
<i>Hylotelephium telephium</i> (L.) H.Obba, 1977	LC
<i>Hypericum hirsutum</i> L., 1753	LC
<i>Hypericum humifusum</i> L., 1753	LC
<i>Hypericum maculatum</i> Crantz, 1763	LC
<i>Hypericum montanum</i> L., 1755	LC
<i>Hypericum perforatum</i> L., 1753	LC
<i>Hypericum pulchrum</i> L., 1753	LC
<i>Hypericum tetraperum</i> Fr., 1823	LC
<i>Hypochaeris radicata</i> L., 1753	LC

<i>Ilex aquifolium</i> L., 1753	LC
<i>Impatiens noli-tangere</i> L., 1753	LC
<i>Inula conyza</i> DC., 1836	LC
<i>Inula salicina</i> L., 1753	LC
<i>Iris foetidissima</i> L., 1753	LC
<i>Iris pseudacorus</i> L., 1753	LC
<i>Isoplepis setacea</i> (L.) R.Br., 1810	LC
<i>Isopyrum thalictroides</i> L., 1753	LC
<i>Jacobaea aquatica</i> (Hill) P.Gaertn., B.Mey. & Scherb., 1801	LC
<i>Jacobaea erratica</i> (Bertol.) Fourr., 1868	LC
<i>Jacobaea erucifolia</i> (L.) P.Gaertn., B.Mey. & Scherb., 1801	LC
<i>Jacobaea paludosa</i> (L.) P.Gaertn., B.Mey. & Scherb., 1801	LC
<i>Jacobaea vulgaris</i> Gaertn., 1791	LC
<i>Jasione montana</i> L., 1753	LC
<i>Juncus acutiflorus</i> Ehrh. ex Hoffm., 1791	LC
<i>Juncus articulatus</i> L., 1753	LC
<i>Juncus bufonius</i> L., 1753	LC
<i>Juncus bulbosus</i> L., 1753	LC
<i>Juncus compressus</i> Jacq., 1762	LC
<i>Juncus conglomeratus</i> L., 1753	LC
<i>Juncus effusus</i> L., 1753	LC
<i>Juncus inflexus</i> L., 1753	LC
<i>Juniperus communis</i> L., 1753	LC
<i>Kernera saxatilis</i> (L.) Sweet, 1827	LC
<i>Kickxia elatine</i> (L.) Dumort., 1827	LC
<i>Kickxia spuria</i> (L.) Dumort., 1827	LC
<i>Knautia arvensis</i> (L.) Coult., 1828	LC
<i>Knautia dipsacifolia</i> (Host) Kreutzer, 1840	LC
<i>Koeleria pyramidata</i> (Lam.) P.Beauv., 1812	LC
<i>Laburnum alpinum</i> (Mill.) Bercht. & J.Presl, 1835	LC
<i>Laburnum anagyroides</i> Medik., 1787	LC
<i>Lactuca alpina</i> (L.) Benth. & Hook.f., 1876	LC
<i>Lactuca muralis</i> (L.) Gaertn., 1791	LC
<i>Lactuca perennis</i> L., 1753	LC
<i>Lactuca serriola</i> L., 1756	LC
<i>Lamium album</i> L., 1753	LC
<i>Lamium amplexicaule</i> L., 1753	LC
<i>Lamium hybridum</i> Vill., 1786	LC
<i>Lamium maculatum</i> (L.) L., 1763	LC
<i>Lamium purpureum</i> L., 1753	LC
<i>Laserpitium latifolium</i> L., 1753	LC
<i>Laserpitium siler</i> L., 1753	LC
<i>Lathraea squamaria</i> L., 1753	LC
<i>Lathyrus aphaca</i> L., 1753	LC
<i>Lathyrus linifolius</i> (Reichard) Bässler, 1971	LC
<i>Lathyrus niger</i> (L.) Bernh., 1800	LC
<i>Lathyrus pratensis</i> L., 1753	LC
<i>Lathyrus sylvestris</i> L., 1753	LC
<i>Lathyrus tuberosus</i> L., 1753	LC
<i>Lathyrus vernus</i> (L.) Bernh., 1800	LC
<i>Leersia oryzoides</i> (L.) Sw., 1788	LC
<i>Legousia speculum-veneris</i> (L.) Chaix, 1785	LC
<i>Lemna gibba</i> L., 1753	LC
<i>Lemna minor</i> L., 1753	LC
<i>Leontodon hispidus</i> L., 1753	LC
<i>Leontodon saxatilis</i> Lam., 1779	LC
<i>Lepidium campestre</i> (L.) R.Br., 1812	LC
<i>Leucanthemum icutianum</i> DC., 1838	LC
<i>Leucocjum vernum</i> L., 1753	LC
<i>Libanotis pyrenaica</i> (L.) O.Schwarz, 1949	LC
<i>Ligustrum vulgare</i> L., 1753	LC
<i>Lilium martagon</i> L., 1753	LC
<i>Limodorum abortivum</i> (L.) Sw., 1799	LC

<i>Linaria repens</i> (L.) Mill., 1768	LC
<i>Linaria vulgaris</i> Mill., 1768	LC
<i>Linum catharticum</i> L., 1753	LC
<i>Linum tenuifolium</i> L., 1753	LC
<i>Lipandra polysperma</i> (L.) S.Fuentes, Uotila & Borsch, 2012	LC
<i>Lithospermum officinale</i> L., 1753	LC
<i>Lolium perenne</i> L., 1753	LC
<i>Loncomelos pyrenaicus</i> (L.) Hrouda, 1988	LC
<i>Lonicera alpigena</i> L., 1753	LC
<i>Lonicera caerulea</i> L., 1753	LC
<i>Lonicera nigra</i> L., 1753	LC
<i>Lonicera periclymenum</i> L., 1753	LC
<i>Lonicera xylosteum</i> L., 1753	LC
<i>Lotus corniculatus</i> L., 1753	LC
<i>Lotus glaber</i> Mill., 1768	LC
<i>Lotus pedunculatus</i> Cav., 1793	LC
<i>Lunaria rediviva</i> L., 1753	LC
<i>Luzula campestris</i> (L.) DC., 1805	LC
<i>Luzula luzulina</i> (Vill.) Dalla Torre & Sarnth., 1909	LC
<i>Luzula luzuloides</i> (Lam.) Dandy & Wilmott, 1938	LC
<i>Luzula multiflora</i> (Ehrh.) Lej., 1811	LC
<i>Luzula pilosa</i> (L.) Willd., 1809	LC
<i>Luzula sylvatica</i> (Huds.) Gaudin, 1811	LC
<i>Lychnis flos-cuculi</i> L., 1753	LC
<i>Lycopodium annotinum</i> L., 1753	LC
<i>Lycopodium clavatum</i> L., 1753	LC
<i>Lycopsis arvensis</i> L., 1753	LC
<i>Lycopus europaeus</i> L., 1753	LC
<i>Lysimachia arvensis</i> (L.) U.Manns & Anderb., 2009	LC
<i>Lysimachia foemina</i> (Mill.) U.Manns & Anderb., 2009	LC
<i>Lysimachia nemorum</i> L., 1753	LC
<i>Lysimachia nummularia</i> L., 1753	LC
<i>Lysimachia vulgaris</i> L., 1753	LC
<i>Lythrum hyssopifolia</i> L., 1753	LC
<i>Lythrum portula</i> (L.) D.A.Webb, 1967	LC
<i>Lythrum salicaria</i> L., 1753	LC
<i>Maianthemum bifolium</i> (L.) F.W.Schmidt, 1794	LC
<i>Malus sylvestris</i> Mill., 1768	LC
<i>Malva alcea</i> L., 1753	LC
<i>Malva moschata</i> L., 1753	LC
<i>Malva neglecta</i> Wallr., 1824	LC
<i>Malva setigera</i> Spenn., 1829	LC
<i>Malva sylvestris</i> L., 1753	LC
<i>Matricaria chamomilla</i> L., 1753	LC
<i>Medicago arabica</i> (L.) Huds., 1762	LC
<i>Medicago lupulina</i> L., 1753	LC
<i>Medicago minima</i> (L.) L., 1754	LC
<i>Melampyrum arvense</i> L., 1753	LC
<i>Melampyrum cristatum</i> L., 1753	LC
<i>Melampyrum pratense</i> L., 1753	LC
<i>Melampyrum sylvaticum</i> L., 1753	LC
<i>Melica ciliata</i> L., 1753	LC
<i>Melica nutans</i> L., 1753	LC
<i>Melica uniflora</i> Retz., 1779	LC
<i>Melilotus altissimus</i> Thuill., 1799	LC
<i>Melilotus officinalis</i> (L.) Lam., 1779	LC
<i>Melittis melissophyllum</i> L., 1753	LC
<i>Mentha aquatica</i> L., 1753	LC
<i>Mentha arvensis</i> L., 1753	LC
<i>Mentha longifolia</i> (L.) Huds., 1762	LC
<i>Mentha pulegium</i> L., 1753	LC
<i>Mentha spicata</i> L., 1753	LC
<i>Mentha suaveolens</i> Ehrh., 1792	LC

<i>Menyanthes trifoliata</i> L., 1753	LC
<i>Mercurialis annua</i> L., 1753	LC
<i>Mercurialis perennis</i> L., 1753	LC
<i>Microthlaspi perforiatum</i> (L.) F.K.Mey., 1973	LC
<i>Milium effusum</i> L., 1753	LC
<i>Minuartia hybrida</i> (Vill.) Schischk., 1936	LC
<i>Minuartia verna</i> (L.) Hiern, 1899	LC
<i>Misopates orontium</i> (L.) Raf., 1840	LC
<i>Moehringia muscosa</i> L., 1753	LC
<i>Moehringia trinervia</i> (L.) Clairv., 1811	LC
<i>Molinia caerulea</i> (L.) Moench, 1794	LC
<i>Monotropa hypopitys</i> L., 1753	LC
<i>Muscari comosum</i> (L.) Mill., 1768	LC
<i>Muscari neglectum</i> Guss. ex Ten., 1842	LC
<i>Myosotis arvensis</i> Hill, 1764	LC
<i>Myosotis decumbens</i> Host, 1827	LC
<i>Myosotis discolor</i> Pers., 1797	LC
<i>Myosotis laxa</i> Lehmann, 1818	LC
<i>Myosotis michaelae</i> Stepánková, 1994	LC
<i>Myosotis nemorosa</i> Besser, 1821	LC
<i>Myosotis ramosissima</i> Rochel, 1814	LC
<i>Myosotis scorpioides</i> L., 1753	LC
<i>Myosotis stricta</i> Link ex Roem. & Schult., 1819	LC
<i>Myosoton aquaticum</i> (L.) Moench, 1794	LC
<i>Myriophyllum spicatum</i> L., 1753	LC
<i>Najas marina</i> L., 1753	LC
<i>Narcissus pseudonarcissus</i> L., 1753	LC
<i>Nardus stricta</i> L., 1753	LC
<i>Nasturtium officinale</i> R.Br., 1812	LC
<i>Neotinea ustulata</i> (L.) R.M.Bateman, Pridgeon & M.W.Chase, 1997	LC
<i>Neottia cordata</i> (L.) Rich., 1817	LC
<i>Neottia nidus-avis</i> (L.) Rich., 1817	LC
<i>Neottia ovata</i> (L.) Bluff & Fingerh., 1837	LC
<i>Noccaea caerulea</i> (J.Presl & C.Presl) F.K.Mey., 1973	LC
<i>Noccaea montana</i> (L.) F.K.Mey., 1973	LC
<i>Nuphar lutea</i> (L.) Sm., 1809	LC
<i>Nymphaea alba</i> L., 1753	LC
<i>Odontites luteus</i> (L.) Clairv., 1811	LC
<i>Odontites vernus</i> (Bellardi) Dumort., 1827	LC
<i>Oenanthe aquatica</i> (L.) Poir., 1798	LC
<i>Ononisatrix</i> L., 1753	LC
<i>Ononis spinosa</i> L., 1753	LC
<i>Ophioglossum vulgatum</i> L., 1753	LC
<i>Ophrys apifera</i> Huds., 1762	LC
<i>Ophrys fuciflora</i> (F.W.Schmidt) Moench, 1802	LC
<i>Ophrys insectifera</i> L., 1753	LC
<i>Orchis anthropophora</i> (L.) All., 1785	LC
<i>Orchis mascula</i> (L.) L., 1755	LC
<i>Orchis militaris</i> L., 1753	LC
<i>Orchis purpurea</i> Huds., 1762	LC
<i>Oreopteris limbosperma</i> (Bellardi ex All.) Holub, 1969	LC
<i>Origanum vulgare</i> L., 1753	LC
<i>Ornithogalum umbellatum</i> L., 1753	LC
<i>Ornithopus perpusillus</i> L., 1753	LC
<i>Orobanche caryophyllacea</i> Sm., 1798	LC
<i>Orobanche gracilis</i> Sm., 1798	LC
<i>Orobanche hederæ</i> Vaucher ex Duby, 1828	LC
<i>Orobanche minor</i> Sm., 1797	LC
<i>Orobanche tuecrii</i> Holandre, 1829	LC
<i>Orthilia secunda</i> (L.) House, 1921	LC
<i>Osmunda regalis</i> L., 1753	LC
<i>Oxalis acetosella</i> L., 1753	LC

<i>Oxybasis rubra</i> (L.) S.Fuentes, Uotila & Borsch, 2012	LC
<i>Papaver argemone</i> L., 1753	LC
<i>Papaver dubium</i> L., 1753	LC
<i>Papaver rhoeas</i> L., 1753	LC
<i>Parietaria judaica</i> L., 1756	LC
<i>Paris quadrifolia</i> L., 1753	LC
<i>Parnassia palustris</i> L., 1753	LC
<i>Pastinaca sativa</i> L., 1753	LC
<i>Persicaria amphibia</i> (L.) Gray, 1821	LC
<i>Persicaria hydropiper</i> (L.) Spach, 1841	LC
<i>Persicaria lapathifolia</i> (L.) Delarbre, 1800	LC
<i>Persicaria maculosa</i> Gray, 1821	LC
<i>Persicaria minor</i> (Huds.) Opiz, 1852	LC
<i>Persicaria mitis</i> (Schrank) Assenov, 1966	LC
<i>Petasites albus</i> (L.) Gaertn., 1791	LC
<i>Petasites hybridus</i> (L.) P.Gaertn., B.Mey. & Scherb., 1801	LC
<i>Petrorhagia prolifera</i> (L.) P.W.Ball & Heywood, 1964	LC
<i>Phalaris arundinacea</i> L., 1753	LC
<i>Phegopteris connectilis</i> (Michx.) Watt, 1867	LC
<i>Phleum nodosum</i> L., 1759	LC
<i>Phleum phleoides</i> (L.) H.Karst., 1880	LC
<i>Phragmites australis</i> (Cav.) Trin. ex Steud., 1840	LC
<i>Phyteuma orbiculare</i> L., 1753	LC
<i>Phyteuma spicatum</i> L., 1753	LC
<i>Picea abies</i> (L.) H.Karst., 1881	LC
<i>Picris hieracioides</i> L., 1753	LC
<i>Pilosella lactucella</i> (Wallr.) P.D.Sell & C.West, 1967	LC
<i>Pilosella officinarum</i> F.W.Schultz & Sch. Bip., 1862	LC
<i>Pimpinella major</i> (L.) Huds., 1762	LC
<i>Pimpinella saxifraga</i> L., 1753	LC
<i>Pinus mugo</i> Turra, 1764	LC
<i>Pinus sylvestris</i> L., 1753	LC
<i>Plantago atrata</i> Hoppe, 1799	LC
<i>Plantago lanceolata</i> L., 1753	LC
<i>Plantago major</i> L., 1753	LC
<i>Plantago media</i> L., 1753	LC
<i>Platanthera bifolia</i> (L.) Rich., 1817	LC
<i>Poa alpina</i> L., 1753	LC
<i>Poa annua</i> L., 1753	LC
<i>Poa badensis</i> Haenke ex Willd., 1797	LC
<i>Poa bulbosa</i> L., 1753	LC
<i>Poa chaixii</i> Vill., 1786	LC
<i>Poa compressa</i> L., 1753	LC
<i>Poa nemoralis</i> L., 1753	LC
<i>Poa palustris</i> L., 1759	LC
<i>Poa pratensis</i> L., 1753	LC
<i>Poa supina</i> Schrad., 1806	LC
<i>Poa trivialis</i> L., 1753	LC
<i>Polygala alpestris</i> Rchb., 1823	LC
<i>Polygala amarella</i> Crantz, 1769	LC
<i>Polygala comosa</i> Schkuhr, 1796	LC
<i>Polygala vulgaris</i> L., 1753	LC
<i>Polygonatum multiflorum</i> (L.) All., 1785	LC
<i>Polygonatum odoratum</i> (Mill.) Druce, 1906	LC
<i>Polygonatum verticillatum</i> (L.) All., 1785	LC
<i>Polygonum aviculare</i> L., 1753	LC
<i>Polypodium interjectum</i> Shivas, 1961	LC
<i>Polypodium vulgare</i> L., 1753	LC
<i>Polystichum aculeatum</i> (L.) Roth, 1799	LC
<i>Polystichum lonchitis</i> (L.) Roth, 1799	LC
<i>Polystichum setiferum</i> (Forsk.) T.Moore ex Woyn., 1913	LC



<i>Populus tremula</i> L., 1753	LC
<i>Portulaca trituberculata</i> Danin, Domina & Raimondo, 2008	LC
<i>Potamogeton bertholdii</i> Fieber, 1838	LC
<i>Potamogeton crispus</i> L., 1753	LC
<i>Potamogeton natans</i> L., 1753	LC
<i>Potamogeton nodosus</i> Poir., 1816	LC
<i>Potentilla argentea</i> L., 1753	LC
<i>Potentilla crantzii</i> (Crantz) Beck ex Fritsch, 1897	LC
<i>Potentilla erecta</i> (L.) Rausch., 1797	LC
<i>Potentilla micrantha</i> Ramond ex DC., 1805	LC
<i>Potentilla reptans</i> L., 1753	LC
<i>Potentilla sterilis</i> (L.) Garcke, 1856	LC
<i>Potentilla verna sensu auct.</i> Gall.	LC
<i>Prenanthes purpurea</i> L., 1753	LC
<i>Primula elatior</i> (L.) Hill, 1765	LC
<i>Primula farinosa</i> L., 1753	LC
<i>Primula veris</i> L., 1753	LC
<i>Primula vulgaris</i> Huds., 1762	LC
<i>Prunella grandiflora</i> (L.) Schöller, 1775	LC
<i>Prunella laciniata</i> (L.) L., 1763	LC
<i>Prunella vulgaris</i> L., 1753	LC
<i>Prunus avium</i> (L.) L., 1755	LC
<i>Prunus mahaleb</i> L., 1753	LC
<i>Prunus padus</i> L., 1753	LC
<i>Prunus spinosa</i> L., 1753	LC
<i>Pseudoturritis turrita</i> (L.) Al-Shehbaz, 2005	LC
<i>Pteridium aquilinum</i> (L.) Kuhn, 1879	LC
<i>Pulicaria dysenterica</i> (L.) Bernh., 1800	LC
<i>Pulmonaria montana</i> Lej., 1811	LC
<i>Pulmonaria obscura</i> Dumort., 1865	LC
<i>Pyrola minor</i> L., 1753	LC
<i>Quercus petraea</i> Liebl., 1784	LC
<i>Quercus pubescens</i> Willd., 1805	LC
<i>Quercus robur</i> L., 1753	LC
<i>Ranunculus aconitifolius</i> L., 1753	LC
<i>Ranunculus acris</i> L., 1753	LC
<i>Ranunculus auricomus</i> L., 1753	LC
<i>Ranunculus bulbosus</i> L., 1753	LC
<i>Ranunculus carinthiacus</i> Hoppe, 1826	LC
<i>Ranunculus circinatus</i> Sibth., 1794	LC
<i>Ranunculus flammula</i> L., 1753	LC
<i>Ranunculus lanuginosus</i> L., 1753	LC
<i>Ranunculus peltatus</i> Schrank, 1789	LC
<i>Ranunculus plataniifolius</i> L., 1767	LC
<i>Ranunculus repens</i> L., 1753	LC
<i>Ranunculus sardous</i> Crantz, 1763	LC
<i>Ranunculus sceleratus</i> L., 1753	LC
<i>Ranunculus serpens</i> Schrank, 1789	LC
<i>Ranunculus trichophyllus</i> Chaix, 1785	LC
<i>Ranunculus tuberosus</i> Lapeyr., 1813	LC
<i>Raphanus raphanistrum</i> L., 1753	LC
<i>Reseda lutea</i> L., 1753	LC
<i>Reseda luteola</i> L., 1753	LC
<i>Reseda phytuma</i> L., 1753	LC
<i>Rhamnus alpina</i> L., 1753	LC
<i>Rhamnus cathartica</i> L., 1753	LC
<i>Rhamnus saxatilis</i> Jacq., 1762	LC
<i>Rhinanthus alectorolophus</i> (Scop.) Pollich, 1777	LC
<i>Rhinanthus minor</i> L., 1756	LC
<i>Ribes alpinum</i> L., 1753	LC
<i>Ribes nigrum</i> L., 1753	LC
<i>Ribes petraeum</i> Wulfen, 1781	LC
<i>Ribes rubrum</i> L., 1753	LC
<i>Ribes uva-crispa</i> L., 1753	LC
<i>Rorippa amphibia</i> (L.) Besser, 1821	LC
<i>Rorippa palustris</i> (L.) Besser, 1821	LC

<i>Rorippa sylvestris</i> (L.) Besser, 1821	LC
<i>Rosa agrestis</i> Savi, 1798	LC
<i>Rosa arvensis</i> Huds., 1762	LC
<i>Rosa canina</i> L., 1753	LC
<i>Rosa corymbifera</i> Borkh., 1790	LC
<i>Rosa deseglisei</i> Boreau, 1857	LC
<i>Rosa ferruginea</i> Vill., 1779	LC
<i>Rosa micrantha</i> Borrer ex Sm., 1812	LC
<i>Rosa obtusifolia</i> Desv., 1809	LC
<i>Rosa pendulina</i> L., 1753	LC
<i>Rosa pseudocabriuscula</i> (R.Keller) Henker & G.M.Schulze, 1993	LC
<i>Rosa spinosissima</i> L., 1753	LC
<i>Rosa squarrosa</i> (Rau) Boreau, 1857	LC
<i>Rosa tomentosa</i> Sm., 1800	LC
<i>Rosa vosagiaca</i> Desp., 1828	LC
<i>Rubia peregrina</i> L., 1753	LC
<i>Rubus bifrons</i> Vest ex Tratt., 1823	LC
<i>Rubus caesius</i> L., 1753	LC
<i>Rubus canescens</i> DC., 1813	LC
<i>Rubus flexuosus</i> P.J.Mull. & Lefèvre, 1859	LC
<i>Rubus foliosus</i> Weihe, 1825	LC
<i>Rubus idaeus</i> L., 1753	LC
<i>Rubus macrophyllus</i> Weihe & Nees, 1824	LC
<i>Rubus nessesensis</i> Hall, 1794	LC
<i>Rubus praecox</i> Bertol., 1842	LC
<i>Rubus saxatilis</i> L., 1753	LC
<i>Rubus ulmifolius</i> Schott, 1818	LC
<i>Rubus vestitus</i> Weihe, 1825	LC
<i>Rumex acetosa</i> L., 1753	LC
<i>Rumex acetosella</i> L., 1753	LC
<i>Rumex arifolius</i> All., 1773	LC
<i>Rumex conglomeratus</i> Murray, 1770	LC
<i>Rumex crispus</i> L., 1753	LC
<i>Rumex hydrolypaphum</i> Huds., 1778	LC
<i>Rumex maritimus</i> L., 1753	LC
<i>Rumex obtusifolius</i> L., 1753	LC
<i>Rumex pulcher</i> L., 1753	LC
<i>Rumex sanguineus</i> L., 1753	LC
<i>Rumex scutatus</i> L., 1753	LC
<i>Ruscus aculeatus</i> L., 1753	LC
<i>Sagina apetala</i> Ard., 1763	LC
<i>Sagina nodosa</i> (L.) Fenzl, 1833	LC
<i>Sagina procumbens</i> L., 1753	LC
<i>Salix alba</i> L., 1753	LC
<i>Salix appendiculata</i> Vill., 1789	LC
<i>Salix aurita</i> L., 1753	LC
<i>Salix caprea</i> L., 1753	LC
<i>Salix cinerea</i> L., 1753	LC
<i>Salix eleagnos</i> Scop., 1772	LC
<i>Salix fragilis</i> L., 1753	LC
<i>Salix myrsinifolia</i> Salisb., 1796	LC
<i>Salix pentandra</i> L., 1753	LC
<i>Salix purpurea</i> L., 1753	LC
<i>Salix repens</i> L., 1753	LC
<i>Salix triandra</i> L., 1753	LC
<i>Salix viminalis</i> L., 1753	LC
<i>Salvia glutinosa</i> L., 1753	LC
<i>Salvia pratensis</i> L., 1753	LC
<i>Sambucus ebulus</i> L., 1753	LC
<i>Sambucus nigra</i> L., 1753	LC
<i>Sambucus racemosa</i> L., 1753	LC
<i>Sanguisorba officinalis</i> L., 1753	LC
<i>Sanicula europaea</i> L., 1753	LC
<i>Saponaria ocymoides</i> L., 1753	LC
<i>Saponaria officinalis</i> L., 1753	LC
<i>Saxifraga paniculata</i> Mill., 1768	LC
<i>Saxifraga rotundifolia</i> L., 1753	LC

<i>Saxifraga tridactylites</i> L., 1753	LC
<i>Scabiosa columbaria</i> L., 1753	LC
<i>Scabiosa lucida</i> Vill., 1779	LC
<i>Scandix pecten-veneris</i> L., 1753	LC
<i>Schedonorus arundinaceus</i> (Schreb.) Dumort., 1824	LC
<i>Schedonorus giganteus</i> (L.) Holub, 1998	LC
<i>Schedonorus pratensis</i> (Huds.) P.Beauv., 1812	LC
<i>Schoenoplectus lacustris</i> (L.) Palla, 1888	LC
<i>Scilla bifolia</i> L., 1753	LC
<i>Scirpus sylvaticus</i> L., 1753	LC
<i>Scleranthus annuus</i> L., 1753	LC
<i>Scorzoneroideis autumnalis</i> (L.) Moench, 1794	LC
<i>Scrophularia auriculata</i> L., 1753	LC
<i>Scrophularia canina</i> L., 1753	LC
<i>Scrophularia nodosa</i> L., 1753	LC
<i>Scrophularia oblongifolia</i> Loisel., 1827	LC
<i>Scutellaria galericulata</i> L., 1753	LC
<i>Scutellaria minor</i> Huds., 1762	LC
<i>Sedum acre</i> L., 1753	LC
<i>Sedum album</i> L., 1753	LC
<i>Sedum dasyphyllum</i> L., 1753	LC
<i>Sedum ochroleucum</i> Chaix, 1785	LC
<i>Sedum rupestre</i> L., 1753	LC
<i>Sedum sexangulare</i> L., 1753	LC
<i>Senecio hercynicus</i> Herborg, 1987	LC
<i>Senecio ovatus</i> (P.Gaertn., B.Mey. & Scherb.) Willd., 1803	LC
<i>Senecio sylvaticus</i> L., 1753	LC
<i>Senecio viscosus</i> L., 1753	LC
<i>Senecio vulgaris</i> L., 1753	LC
<i>Seseli montanum</i> L., 1753	LC
<i>Sesleria caerulea</i> (L.) Ard., 1763	LC
<i>Sherardia arvensis</i> L., 1753	LC
<i>Sideritis hyssopifolia</i> L., 1753	LC
<i>Silaum silaus</i> (L.) Schinz & Thell., 1915	LC
<i>Silene baccifera</i> (L.) Roth, 1788	LC
<i>Silene dioica</i> (L.) Clairv., 1811	LC
<i>Silene latifolia</i> Poir., 1789	LC
<i>Silene nutans</i> L., 1753	LC
<i>Silene vulgaris</i> (Moench) Garcke, 1869	LC
<i>Sinapis arvensis</i> L., 1753	LC
<i>Sisymbrium officinale</i> (L.) Scop., 1772	LC
<i>Solanum dulcamara</i> L., 1753	LC
<i>Solidago virgaurea</i> L., 1753	LC
<i>Sonchus arvensis</i> L., 1753	LC
<i>Sonchus asper</i> (L.) Hill, 1769	LC
<i>Sonchus oleraceus</i> L., 1753	LC
<i>Sorbus aria</i> (L.) Crantz, 1763	LC
<i>Sorbus aucuparia</i> L., 1753	LC
<i>Sorbus chamaemespilus</i> (L.) Crantz, 1763	LC
<i>Sorbus mougeotii</i> Soy.-Will. & Godr., 1858	LC
<i>Sorbus torminalis</i> (L.) Crantz, 1763	LC
<i>Sparganium emersum</i> Rehmman, 1871	LC
<i>Sparganium erectum</i> L., 1753	LC
<i>Spergula arvensis</i> L., 1753	LC
<i>Spergula rubra</i> (L.) D.Dietr., 1840	LC
<i>Spirodela polythiza</i> (L.) Schleid., 1839	LC
<i>Stachys alpina</i> L., 1753	LC
<i>Stachys annua</i> (L.) L., 1763	LC
<i>Stachys arvensis</i> (L.) L., 1763	LC
<i>Stachys palustris</i> L., 1753	LC
<i>Stachys sylvatica</i> L., 1753	LC
<i>Stellaria alsine</i> Grimm, 1767	LC
<i>Stellaria graminea</i> L., 1753	LC
<i>Stellaria holostea</i> L., 1753	LC
<i>Stellaria media</i> (L.) Vill., 1789	LC

<i>Stellaria nemorum</i> L., 1753	LC
<i>Stipa gallica</i> Celak., 1883	LC
<i>Stuckenia pectinata</i> (L.) Börner, 1912	LC
<i>Succisa pratensis</i> Moench, 1794	LC
<i>Swertia perennis</i> L., 1753	LC
<i>Symphytum officinale</i> L., 1753	LC
<i>Tanacetum vulgare</i> L., 1753	LC
<i>Taraxacum officinale</i> Weber, 1780	LC
<i>Taxus baccata</i> L., 1753	LC
<i>Teesdalia nudicaulis</i> (L.) R.Br., 1812	LC
<i>Tephrosia helenitis</i> (L.) B.Nord., 1978	LC
<i>Teucrium botrys</i> L., 1753	LC
<i>Teucrium chamaedrys</i> L., 1753	LC
<i>Teucrium montanum</i> L., 1753	LC
<i>Teucrium scorodonia</i> L., 1753	LC
<i>Thalictrum aquilegifolium</i> L., 1753	LC
<i>Thalictrum flavum</i> L., 1753	LC
<i>Thalictrum minus</i> L., 1753	LC
<i>Thesium alpinum</i> L., 1753	LC
<i>Thesium pyrenaicum</i> Pourr., 1788	LC
<i>Thlaspi arvense</i> L., 1753	LC
<i>Thymus praecox</i> Opiz, 1824	LC
<i>Thymus pulegioides</i> L., 1753	LC
<i>Thyselinum palustre</i> (L.) Hoffm., 1814	LC
<i>Tilia cordata</i> Mill., 1768	LC
<i>Tilia platyphyllos</i> Scop., 1771	LC
<i>Tofieldia calyculata</i> (L.) Wahlenb., 1812	LC
<i>Torilis arvensis</i> (Huds.) Link, 1821	LC
<i>Torilis japonica</i> (Houtt.) DC., 1830	LC
<i>Tragopogon pratensis</i> L., 1753	LC
<i>Trapa natans</i> L., 1753	LC
<i>Traunsteinera globosa</i> (L.) Rchb., 1842	LC
<i>Trichophorum cespitosum</i> (L.) Hartm., 1849	LC
<i>Trifolium arvense</i> L., 1753	LC
<i>Trifolium aureum</i> Pollich, 1777	LC
<i>Trifolium campestre</i> Schreb., 1804	LC
<i>Trifolium dubium</i> Sibth., 1794	LC
<i>Trifolium fragiferum</i> L., 1753	LC
<i>Trifolium hybridum</i> L., 1753	LC
<i>Trifolium medium</i> L., 1759	LC
<i>Trifolium montanum</i> L., 1753	LC
<i>Trifolium ochroleucum</i> Huds., 1762	LC
<i>Trifolium patens</i> Schreb., 1804	LC
<i>Trifolium pratense</i> L., 1753	LC
<i>Trifolium repens</i> L., 1753	LC
<i>Trifolium rubens</i> L., 1753	LC
<i>Trifolium scabrum</i> L., 1753	LC
<i>Tripleurospermum inodorum</i> Sch.Bip., 1844	LC
<i>Trisetum flavescens</i> (L.) P.Beauv., 1812	LC
<i>Trollius europaeus</i> L., 1753	LC
<i>Turritis glabra</i> L., 1753	LC
<i>Tussilago farfara</i> L., 1753	LC
<i>Typha angustifolia</i> L., 1753	LC
<i>Typha latifolia</i> L., 1753	LC
<i>Ulmus glabra</i> Huds., 1762	LC
<i>Ulmus minor</i> Mill., 1768	LC
<i>Urtica dioica</i> L., 1753	LC
<i>Utricularia australis</i> R.Br., 1810	LC
<i>Vaccinium myrtillus</i> L., 1753	LC
<i>Vaccinium oxycoccos</i> L., 1753	LC
<i>Vaccinium uliginosum</i> L., 1753	LC
<i>Vaccinium vitis-idaea</i> L., 1753	LC
<i>Valeriana dioica</i> L., 1753	LC
<i>Valeriana montana</i> L., 1753	LC
<i>Valeriana officinalis</i> L., 1753	LC
<i>Valeriana tripteris</i> L., 1753	LC
<i>Valerianella dentata</i> (L.) Pollich, 1776	LC
<i>Valerianella locusta</i> (L.) Laterr., 1821	LC

<i>Vallisneria spiralis</i> L., 1753	LC
<i>Veratrum album</i> L., 1753	LC
<i>Verbascum blattaria</i> L., 1753	LC
<i>Verbascum densiflorum</i> Bertol., 1810	LC
<i>Verbascum lychnitis</i> L., 1753	LC
<i>Verbascum nigrum</i> L., 1753	LC
<i>Verbascum pulverulentum</i> Vill., 1779	LC
<i>Verbascum thapsus</i> L., 1753	LC
<i>Verben officinalis</i> L., 1753	LC
<i>Veronica agrestis</i> L., 1753	LC
<i>Veronica anagallis-aquatica</i> L., 1753	LC
<i>Veronica arvensis</i> L., 1753	LC
<i>Veronica beccabunga</i> L., 1753	LC
<i>Veronica catenata</i> Pennell, 1921	LC
<i>Veronica chamaedrys</i> L., 1753	LC
<i>Veronica hederifolia</i> L., 1753	LC
<i>Veronica montana</i> L., 1755	LC
<i>Veronica officinalis</i> L., 1753	LC
<i>Veronica polita</i> Fr., 1819	LC
<i>Veronica prostrata</i> L., 1762	LC
<i>Veronica scheererii</i> (J.-P.Brandt) Holub, 1973	LC
<i>Veronica scutellata</i> L., 1753	LC
<i>Veronica serpyllifolia</i> L., 1753	LC
<i>Veronica teucrium</i> L., 1762	LC
<i>Veronica urticifolia</i> Jacq., 1773	LC
<i>Viburnum lantana</i> L., 1753	LC
<i>Viburnum opulus</i> L., 1753	LC
<i>Vicia angustifolia</i> L., 1759	LC
<i>Vicia cracca</i> L., 1753	LC
<i>Vicia dasycarpa</i> Ten., 1829	LC
<i>Vicia dumetorum</i> L., 1753	LC
<i>Vicia hirsuta</i> (L.) Gray, 1821	LC
<i>Vicia segetalis</i> Thuill., 1799	LC
<i>Vicia sepium</i> L., 1753	LC
<i>Vicia tenuifolia</i> Roth, 1788	LC
<i>Vicia tetrasperma</i> (L.) Schreb., 1771	LC
<i>Vinca minor</i> L., 1753	LC
<i>Vincetoxicum hircundinaria</i> Medik., 1790	LC
<i>Viola alba</i> Besser, 1809	LC
<i>Viola arvensis</i> Murray, 1770	LC
<i>Viola canina</i> L., 1753	LC
<i>Viola hirta</i> L., 1753	LC
<i>Viola mirabilis</i> L., 1753	LC
<i>Viola odorata</i> L., 1753	LC
<i>Viola palustris</i> L., 1753	LC
<i>Viola reichenbachiana</i> Jord. ex Boreau, 1857	LC
<i>Viola riviniana</i> Rchb., 1823	LC
<i>Viola suavis</i> M.Bieb., 1819	LC
<i>Viscum album</i> L., 1753	LC
<i>Vulpia bromoides</i> (L.) Gray, 1821	LC
<i>Vulpia myuros</i> (L.) C.C.Gmel., 1805	LC
<i>Zannichellia palustris</i> L., 1753	LC
<i>Agrimonia procera</i> Wallr., 1840	DD
<i>Alchemilla connivens</i> Buser, 1894	DD
<i>Alchemilla controversa</i> Buser, 1903	DD
<i>Alchemilla effusa</i> Buser, 1894	DD
<i>Alchemilla flexicaulis</i> Buser, 1893	DD
<i>Alchemilla heteropoda</i> Buser, 1894	DD
<i>Alchemilla inconcinna</i> Buser, 1893	DD
<i>Alchemilla jaquetiana</i> Buser	DD
<i>Alchemilla obtusa</i> Buser, 1894	DD
<i>Alchemilla reniformis</i> Buser, 1894	DD
<i>Alchemilla splendens</i> H.Christ ex Favrat, 1889	DD
<i>Alchemilla straminea</i> Buser, 1894	DD

<i>Alchemilla strigosula</i> Buser, 1893	DD
<i>Alchemilla tenuis</i> Buser, 1894	DD
<i>Allium flexum</i> Waldst. & Kit., 1812	DD
<i>Allium rotundum</i> L., 1762	DD
<i>Alnus alnobetula</i> (Ehrh.) K.Koch, 1872	DD
<i>Anthoxanthum alpinum</i> Å.Löve & D.Löve, 1948	DD
<i>Arenaria leptocladus</i> (Rchb.) Guss., 1844	DD
<i>Aristolochia clematitis</i> L., 1753	DD
<i>Bolboschoenus laticarpus</i> Marhold, Hroudová, Duchá ek & Zákr, 2004	DD
<i>Bolboschoenus planiculmis</i> (F.Schmidt) T.V.Egorova, 1967	DD
<i>Bolboschoenus yagara</i> (Ohwi) A.E.Kozhev., 1988	DD
<i>Bromus squarrosus</i> L., 1753	DD
<i>Campanula patula</i> L., 1753	DD
<i>Cardamine pentaphyllus</i> (L.) Crantz, 1769	DD
<i>Carex muricata</i> L., 1753	DD
<i>Cota tinctoria</i> (L.) J.Gay ex Guss., 1844	DD
<i>Cotoneaster pyrenaicus</i> Gand.	DD
<i>Crataegus rosiformis</i> Janka, 1874	DD
<i>Doronicum pardalianches</i> L., 1753	DD
<i>Dryopteris expansa</i> (C.Presl) Fraser-Jenk. & Jermy, 1977	DD
<i>Dryopteris remota</i> (A.Braun ex Döll) Druce, 1908	DD
<i>Epilobium duriaei</i> J.Gay ex Godr., 1849	DD
<i>Erucastrum nasturtiifolium</i> (Poir.) O.E.Schulz, 1916	DD
<i>Euphrasia nemorosa</i> (Pers.) Wallr., 1815	DD
<i>Festuca burgundiana</i> Auquier & Kerguélen, 1978	DD
<i>Festuca trichophylla</i> (Ducros ex Gaudin) K.Richt., 1890	DD
<i>Galeopsis ladanum</i> L., 1753	DD
<i>Galium spurium</i> L., 1753	DD
<i>Goodyera repens</i> (L.) R.Br., 1813	DD
<i>Gymnadenia densiflora</i> (Wahlenb.) A.Dietr., 1839	DD
<i>Hesperis matronalis</i> L., 1753	DD
<i>Hieracium amplexicaule</i> L., 1753	DD
<i>Hieracium brevidentatum</i> Jord. ex Boreau, 1857	DD
<i>Hieracium callianthum</i> Arv.-Touv., 1880	DD
<i>Hieracium cottetii</i> Godet ex Gremli, 1880	DD
<i>Hieracium dumosum</i> Jord., 1849	DD
<i>Hieracium flagelliferum</i> Ravaut, 1877	DD
<i>Hieracium irriguum</i> (Fr.) Dahlst., 1894	DD
<i>hieracium juranum</i> Rapin	DD
<i>Hieracium laevigatum</i> Willd., 1803	DD
<i>Hieracium medium</i> Jord., 1849	DD
<i>Hieracium pallidifolium</i> Jord. ex Boreau, 1857	DD
<i>Hieracium umbrosum</i> Jord., 1848	DD
<i>Hypochaeris glabra</i> L., 1753	DD
<i>Juncus alpinoarticulatus</i> Chaix, 1785	DD
<i>Juncus subnodulosus</i> Schrank, 1789	DD
<i>Koeleria macrantha</i> (Ledeb.) Schult., 1824	DD
<i>Lappula squarrosa</i> (Retz.) Dumort., 1827	DD
<i>Leucanthemum adustum</i> (W.D.J.Koch) Gremli, 1898	DD
<i>Leucanthemum vulgare</i> Lam., 1779	DD
<i>Linum trigynum</i> L., 1753	DD
<i>Moneses uniflora</i> (L.) A.Gray, 1848	DD
<i>Myosotis dubia</i> Arrond., 1869	DD
<i>Neslia paniculata</i> (L.) Desv., 1815	DD
<i>Onobrychis vicifolia</i> Scop., 1772	DD
<i>Orobanche alba</i> Stephan ex Willd., 1800	DD
<i>Parietaria officinalis</i> L., 1753	DD
<i>Phytolacca alba</i> (L.) Link., 1753	DD

<i>Phyteuma nigrum</i> F.W.Schmidt, 1793	DD
<i>Pilosella aurantiaca</i> (L.) F.W.Schultz & Sch. Bip., 1862	DD
<i>Pilosella ziziana</i> (Tausch) F.W.Schultz & Sch.Bip., 1862	DD
<i>Poa anceps</i> (Gaudin) Hegetschw. & Heer, 1839	DD
<i>Poa molinerii</i> Balb., 1801	DD
<i>Potamogeton pusillus</i> L., 1753	DD
<i>Potentilla anglica</i> Laichard., 1790	DD
<i>Potentilla inclinata</i> Vill., 1788	DD
<i>Ptychotis saxifraga</i> (L.) Loret & Barrandon, 1876	DD
<i>Ranunculus aquatilis</i> L., 1753	DD
<i>Ranunculus fluitans</i> Lam., 1779	DD
<i>Ranunculus penicillatus</i> (Dumort.) Bab., 1874	DD
<i>Ranunculus polyanthemoides</i> Boreau, 1857	DD
<i>Rhinanthus angustifolius</i> C.C.Gmel., 1806	DD
<i>Rhinanthus glacialis</i> Personnat, 1863	DD
<i>Rorippa pyrenaica</i> (L.) Spach	DD
<i>Rosa abietina</i> Gren. ex H.Christ, 1873	DD
<i>Rosa caballicensis</i> Puget ex Déségl., 1864	DD
<i>Rosa elliptica</i> Tausch, 1819	DD
<i>Rosa mollis</i> Sm., 1812	DD
<i>Rosa rubiginosa</i> L., 1771	DD
<i>Rosa sherardii</i> Davies, 1813	DD
<i>Rosa stylosa</i> Desv., 1809	DD
<i>Rosa trachyphylla</i> Rau, 1816	DD
<i>Rubus ambulans</i> Matzke-Hajek	DD
<i>Rubus amiantinus</i> Focke, 1877	DD
<i>Rubus arduennensis</i> Lib. ex Lej., 1813	DD
<i>Rubus bertramii</i> G.Braun ex Focke, 1877	DD
<i>Rubus canaliculatus</i> P.J.Müll., 1858	DD
<i>Rubus conspicuus</i> P.J.Müll., 1858	DD
<i>Rubus constrictus</i> Lefèvre & P.J.Müll., 1859	DD
<i>Rubus cuspidatus</i> P.J.Müll., 1858	DD
<i>Rubus devitatus</i> Matzk., 2006	DD
<i>Rubus distractus</i> P.J.Müll. ex Wirtg., 1860	DD
<i>Rubus divaricatus</i> P.J.Müll., 1858	DD
<i>Rubus elatior</i> Focke, 1870	DD
<i>Rubus elegans</i> P.J.Müll., 1858	DD
<i>Rubus fasciculatus</i> P.J.Müll., 1858	DD
<i>Rubus gilottii</i> Boulay, 1882	DD
<i>Rubus godronii</i> Lecoq & Lamotte, 1847	DD
<i>Rubus grabowskii</i> Weihe ex Günther, Schummel, Wimm. & Grab., 1827	DD
<i>Rubus hirtus</i> Waldst. & Kit., 1805	DD
<i>Rubus indutus</i> Boul. & Vendr. ex Lefèvre, 1877	DD
<i>Rubus integribasis</i> P.J.Müll., 1868	DD
<i>Rubus mercieri</i> Génév., 1868	DD
<i>Rubus micans</i> Gren., 1849	DD
<i>Rubus montanus</i> Lib. ex Lej., 1813	DD
<i>Rubus mougeotii</i> Bill. ex F.W.Schultz	DD
<i>Rubus nemoralis</i> P.J.Müll., 1858	DD
<i>Rubus nemorosus</i> Hayne, 1813	DD
<i>Rubus obtusangulus</i> Gremli	DD
<i>Rubus parthenocissus</i> Trávn. & Holub, 2005	DD
<i>Rubus pedatifolius</i> Génév., 1860	DD
<i>Rubus pedemontanus</i> Pinkw., 1898	DD
<i>Rubus pericrispatus</i> Holub & Trávn., 2005	DD
<i>Rubus phyllostachys</i> P.J.Müll., 1858	DD
<i>Rubus platycanthus</i> P.J.Müll. & Lefèvre	DD
<i>Rubus plicatus</i> Weihe & Nees, 1822	DD
<i>Rubus pyramidalis</i> Kaltenb., 1845	DD
<i>Rubus questieri</i> P.J.Müll. & Lefèvre, 1859	DD

<i>Rubus rudis</i> Weihe, 1825	DD
<i>Rubus scabrosus</i> P.J.Müll., 1858	DD
<i>Rubus schleicheri</i> Weihe ex Tratt., 1823	DD
<i>Rubus schnedleri</i> H.E.Weber, 1989	DD
<i>Rubus sprengelii</i> Weihe, 1819	DD
<i>Rubus subcordatus</i> H.E.Weber, 1989	DD
<i>Rubus sulcatus</i> Vest, 1821	DD
<i>Rubus tereticaulis</i> P.J.Müll., 1858	DD
<i>Rubus winteri</i> P.J.Müll. ex Focke, 1877	DD
<i>Rumex longifolius</i> DC., 1815	DD
<i>Salix bicolor</i> Willd., 1796	DD
<i>Salix reticulata</i> L., 1753	DD
<i>Schoenoplectus supinus</i> (L.) Palla, 1888	DD
<i>Sedum cepaea</i> L., 1753	DD
<i>Sedum forsterianum</i> Sm., 1808	DD
<i>Sedum montanum</i> Perrier & Songeon, 1864	DD
<i>Sempervivum tectorum</i> L., 1753	DD
<i>Sorbus domestica</i> L., 1753	DD
<i>Sparganium neglectum</i> Beeby, 1885	DD
<i>Stachys germanica</i> L., 1753	DD
<i>Taraxacum adamii</i> Claire, 1891	DD
<i>Taraxacum alatum</i> H.Lindb., 1907	DD
<i>Taraxacum hollandicum</i> Soest, 1942	DD
<i>Taraxacum lacistophyloides</i> Dahlst., 1933	DD
<i>Taraxacum lacistophyllum</i> (Dahlst.) Raunk., 1906	DD
<i>Taraxacum madidum</i> Kirschner & ?pánek	DD
<i>Taraxacum mediterraneum</i> Soest, 1954	DD
<i>Taraxacum multilepis</i> Kirschner & Štěpánek, 1989	DD
<i>Taraxacum navarrese</i> Sonck, 1985	DD
<i>Taraxacum parnassicum</i> Dahlst., 1926	DD
<i>Taraxacum prionum</i> Hagend., Soest & Zevemb., 1972	DD
<i>Taraxacum puniceum</i> Sahlin, 1984	DD
<i>Taraxacum rubicundum</i> (Dahlst.) Dahlst., 1906	DD
<i>Taraxacum tanyolobum</i> Dahlst., 1933	DD
<i>Taraxacum tortilobum</i> Florstr., 1914	DD
<i>Taraxacum udum</i> Jord., 1852	DD
<i>Thymus polytrichus</i> A.Kern. ex Borbás, 1890	DD
<i>Thymus pseudo-chamaedrys</i> (Heint.Braun) Ronniger, 1944	DD
<i>Ulmus laevis</i> Pall., 1784	DD
<i>Valeriana eriocarpa</i> Desv., 1809	DD
<i>Verbascum phlomoides</i> L., 1753	DD
<i>Veronica praecox</i> All., 1789	DD
<i>Veronica sublobata</i> M.Fisch., 1967	DD
<i>Veronica verna</i> L., 1753	DD
<i>Vicia villosa</i> Roth, 1793	DD

-  **CR** en danger critique
-  **CR** peut-être disparue au niveau régional
-  **RE** disparue au niveau régional
-  **EN** en danger
-  **VU** vulnérable
-  **NT** quasi menacé
-  **LC** préoccupation mineure
-  **DD** données insuffisantes

Nom scientifique	Cat. UICN
<i>Odontites vernus</i> (Bellardi) Dumort. subsp. <i>vernus</i>	CR D1
<i>Saxifraga rosacea</i> Moench subsp. <i>rosacea</i>	CR B2ab(iii, iv, v)
<i>Vitis vinifera</i> subsp. <i>sylvestris</i> (C.C.Gmel.) Hegl, 1925	CR D1
<i>Saxifraga rosacea</i> subsp. <i>sponhemica</i> (C.C.Gmel.) D.A.Webb, 1963	EN B2ab(iii, iv, v)
<i>Gymnadenia nigra</i> subsp. <i>rhellicani</i> (Teppner & E.Klein) J.M.Tison, 2010	VU A2c + B2ab(ii, iii, iv)
<i>Pinguicula grandiflora</i> Lam. var. <i>grandiflora</i>	VU D2
<i>Pinguicula grandiflora</i> var. <i>pallida</i> (Gaudin ex Babey) Reuter	VU D2
<i>Aconitum napellus</i> subsp. <i>lusitanicum</i> Rouy, 1884	NT pr. A3c + B2b(iii)
<i>Gymnadenia nigra</i> subsp. <i>austriaca</i> (Teppner & E.Klein)	NT pr. B2b(ii, iii)
<i>Juniperus communis</i> subsp. <i>nana</i> (Hook.) Syme, 1868	NT pr. D2
<i>Linum usitatissimum</i> subsp. <i>angustifolium</i> (Huds.) Thell., 1912	NT pr. D2
<i>Solidago virgaurea</i> subsp. <i>minuta</i> (L.) Arcang., 1882	NT pr. D2
<i>Thesium humifusum</i> subsp. <i>divaricatum</i> (Mert. & W.D.J.Koch) Bonnier & Layens, 1894	NT pr. B2b(iii)
<i>Thesium humifusum</i> subsp. <i>humifusum</i>	NT pr. B2b(iii)
<i>Aconitum lycoctonum</i> subsp. <i>neapolitanum</i> (Ten.) Nyman, 1878	LC
<i>Aconitum lycoctonum</i> subsp. <i>vulparia</i> (Rchb.) Nyman, 1889	LC
<i>Aconitum napellus</i> subsp. <i>vulgare</i> Rouy & Foucaud, 1893	LC
<i>Aethusa cynapium</i> L. subsp. <i>cynapium</i>	LC
<i>Aethusa cynapium</i> subsp. <i>elata</i> (Friedl.) Schübler & G.Martens, 1834	LC
<i>Agrimonia eupatoria</i> L. subsp. <i>eupatoria</i>	LC
<i>Angelica sylvestris</i> subsp. <i>bernardae</i> Reduron, 2007	LC
<i>Angelica sylvestris</i> L. subsp. <i>sylvestris</i>	LC
<i>Anthyllis vulneraria</i> subsp. <i>alpestris</i> (Kit.) Asch. & Graebn., 1908	LC
<i>Anthyllis vulneraria</i> L. subsp. <i>vulneraria</i>	LC
<i>Arabis collina</i> subsp. <i>collina</i>	LC
<i>Arrhenatherum elatius</i> (L.) P.Beauv. ex J. & C.Presl subsp. <i>elatius</i>	LC
<i>Asplenium trichomanes</i> subsp. <i>hastatum</i> (H.Christ) S.Jess., 1995	LC
<i>Asplenium trichomanes</i> subsp. <i>pachyrachis</i> (H.Christ) Lovis & Reichst., 1980	LC
<i>Asplenium trichomanes</i> subsp. <i>quadrivalens</i> D.E.Mey., 1964	LC
<i>Asplenium trichomanes</i> L. subsp. <i>trichomanes</i>	LC
<i>Campanula glomerata</i> L. subsp. <i>glomerata</i>	LC
<i>Centaurea jacea</i> subsp. <i>timbalii</i> (Martín-Donos) Braun-Blanq., 1952	LC
<i>Centaurea scabiosa</i> L. subsp. <i>scabiosa</i>	LC
<i>Cerastium arvense</i> L. subsp. <i>arvense</i>	LC
<i>Cerastium arvense</i> subsp. <i>strictum</i> (W.D.J.Koch) Greml., 1878	LC
<i>Cerastium fontanum</i> subsp. <i>vulgare</i> (Hartm.) Greuter & Burdet, 1982	LC
<i>Chenopodium album</i> L. subsp. <i>album</i>	LC
<i>Clinopodium nepeta</i> subsp. <i>sylvaticum</i> (Bromf.) B.Bock, 2012	LC
<i>Dactylis glomerata</i> L. subsp. <i>glomerata</i>	LC
<i>Deschampsia cespitosa</i> (L.) P.Beauv. subsp. <i>cespitosa</i>	LC
<i>Deschampsia cespitosa</i> subsp. <i>parviflora</i> (Thuill.) Dumort., 1824	LC

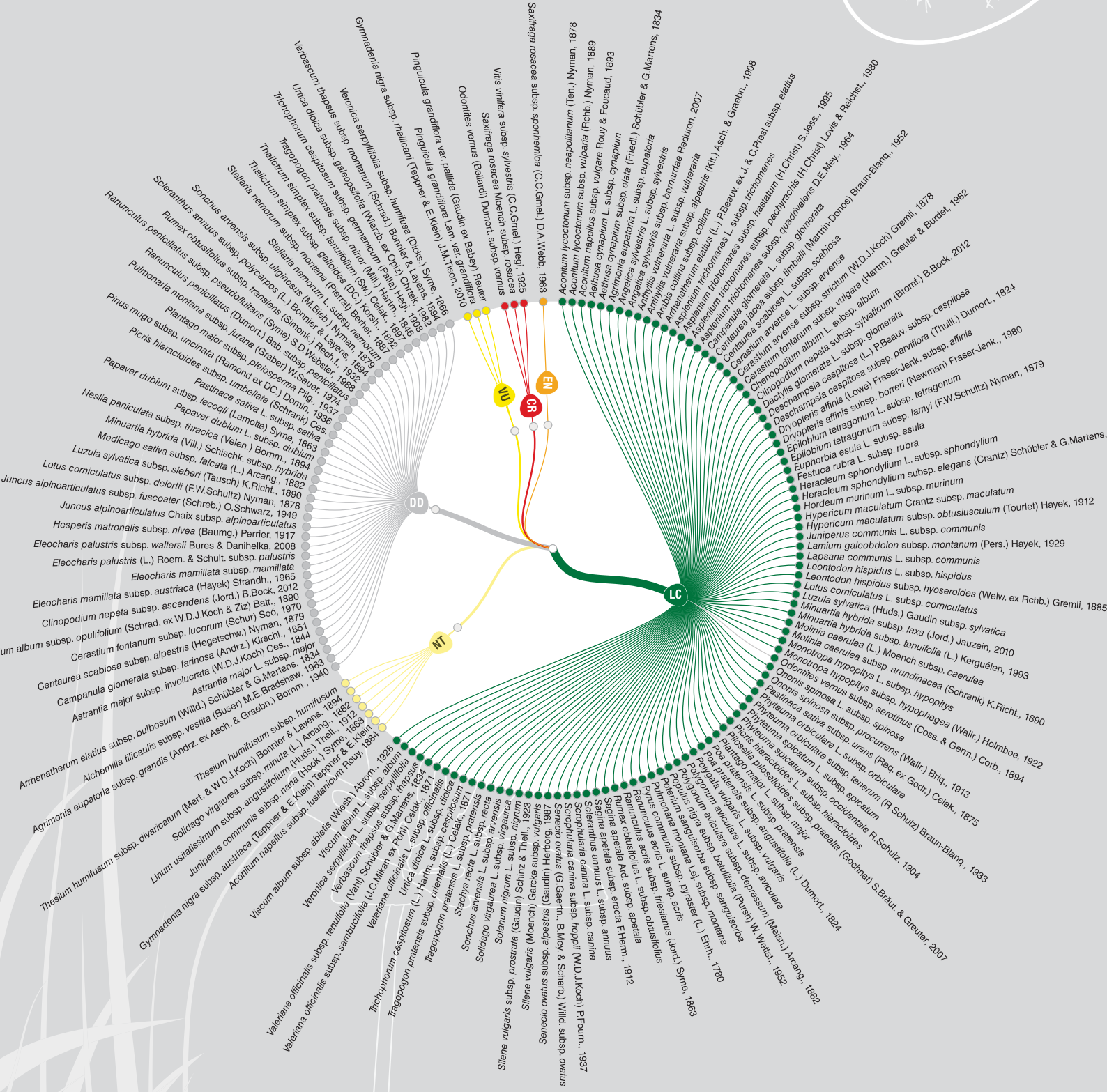
<i>Dryopteris affinis</i> (Lowe) Fraser-Jenk. subsp. <i>affinis</i>	LC
<i>Dryopteris affinis</i> subsp. <i>borreri</i> (Newman) Fraser-Jenk., 1980	LC
<i>Epilobium tetragonum</i> subsp. <i>lamyi</i> (F.W. Schultz) Nyman, 1879	LC
<i>Epilobium tetragonum</i> L. subsp. <i>tetragonum</i>	LC
<i>Euphorbia esula</i> L. subsp. <i>esula</i>	LC
<i>Festuca rubra</i> L. subsp. <i>rubra</i>	LC
<i>Heracleum sphondylium</i> subsp. <i>elegans</i> (Crantz) Schübler & G.Martens, 1834	LC
<i>Heracleum sphondylium</i> L. subsp. <i>sphondylium</i>	LC
<i>Hordeum murinum</i> L. subsp. <i>murinum</i>	LC
<i>Hypericum maculatum</i> Crantz subsp. <i>maculatum</i>	LC
<i>Hypericum maculatum</i> subsp. <i>obtusiusculum</i> (Tourlet) Hayek, 1912	LC
<i>Juniperus communis</i> L. subsp. <i>communis</i>	LC
<i>Lamium galeobdolon</i> subsp. <i>montanum</i> (Pers.) Hayek, 1929	LC
<i>Lapsana communis</i> L. subsp. <i>communis</i>	LC
<i>Leontodon hispidus</i> L. subsp. <i>hispidus</i>	LC
<i>Leontodon hispidus</i> subsp. <i>hyoseroides</i> (Welw. ex Rchb.) Greml., 1885	LC
<i>Lotus corniculatus</i> L. subsp. <i>corniculatus</i>	LC
<i>Luzula sylvatica</i> (Huds.) Gaudin subsp. <i>sylvatica</i>	LC
<i>Minuartia hybrida</i> subsp. <i>laxa</i> (Jord.) Jauzein, 2010	LC
<i>Minuartia hybrida</i> subsp. <i>tenuifolia</i> (L.) Kerguelen, 1993	LC
<i>Molinia caerulea</i> subsp. <i>arundinacea</i> (Schrank) K.Richt., 1890	LC
<i>Molinia caerulea</i> (L.) Moench subsp. <i>caerulea</i>	LC
<i>Monotropa hypopitys</i> subsp. <i>hypophega</i> (Wallr.) Holmboe, 1922	LC
<i>Monotropa hypopitys</i> L. subsp. <i>hypopitys</i>	LC
<i>Odontites vernus</i> subsp. <i>serotinus</i> (Coss. & Germ.) Corb., 1894	LC
<i>Ononis spinosa</i> subsp. <i>procurrens</i> (Wallr.) Briq., 1913	LC
<i>Ononis spinosa</i> L. subsp. <i>spinosa</i>	LC
<i>Pastinaca sativa</i> subsp. <i>urens</i> (Req. ex Godr.) Celak., 1875	LC
<i>Phyteuma orbiculare</i> L. subsp. <i>orbiculare</i>	LC
<i>Phyteuma orbiculare</i> subsp. <i>tenerum</i> (R.Schulz) Braun-Blanq., 1933	LC
<i>Phyteuma spicatum</i> subsp. <i>occidentale</i> R.Schulz, 1904	LC
<i>Phyteuma spicatum</i> L. subsp. <i>spicatum</i>	LC
<i>Picris hieracioides</i> L. subsp. <i>hieracioides</i>	LC
<i>Pilosella piloselloides</i> subsp. <i>praealta</i> (Gochnat) S.Bräut. & Greuter, 2007	LC
<i>Plantago major</i> L. subsp. <i>major</i>	LC
<i>Poa pratensis</i> subsp. <i>angustifolia</i> (L.) Dumort., 1824	LC
<i>Poa pratensis</i> L. subsp. <i>pratensis</i>	LC
<i>Polygala vulgaris</i> L. subsp. <i>vulgaris</i>	LC
<i>Polygonum aviculare</i> L. subsp. <i>aviculare</i>	LC
<i>Polygonum aviculare</i> subsp. <i>depressum</i> (Meisn.) Arcang., 1882	LC
<i>Populus nigra</i> subsp. <i>betulifolia</i> (Pursh) W. Wettst., 1952	LC
<i>Poterium sanguisorba</i> subsp. <i>sanguisorba</i>	LC
<i>Pulmonaria montana</i> Lej. subsp. <i>montana</i>	LC
<i>Pyrus communis</i> subsp. <i>pyraster</i> (L.) Ehrh., 1780	LC

<i>Ranunculus acris</i> L. subsp. <i>acris</i>	LC
<i>Ranunculus acris</i> subsp. <i>friesianus</i> (Jord.) Syme, 1863	LC
<i>Rumex obtusifolius</i> L. subsp. <i>obtusifolius</i>	LC
<i>Sagina apetala</i> Ard. subsp. <i>apetala</i>	LC
<i>Sagina apetala</i> subsp. <i>erecta</i> F.Herm., 1912	LC
<i>Scleranthus annuus</i> L. subsp. <i>annuus</i>	LC
<i>Scrophularia canina</i> L. subsp. <i>canina</i>	LC
<i>Scrophularia canina</i> subsp. <i>hoppii</i> (W.D.J.Koch) P.Fourn., 1937	LC
<i>Senecio ovatus</i> subsp. <i>alpestris</i> (Gaudin) Herborg, 1987	LC
<i>Senecio ovatus</i> (G.Gaertn., B.Mey. & Scherb.) Willd. subsp. <i>ovatus</i>	LC
<i>Silene vulgaris</i> subsp. <i>prostrata</i> (Gaudin) Schinz & Thell., 1923	LC
<i>Silene vulgaris</i> (Moench) Garcke subsp. <i>vulgaris</i>	LC
<i>Solanum nigrum</i> L. subsp. <i>nigrum</i>	LC
<i>Solidago virgaurea</i> L. subsp. <i>virgaurea</i>	LC
<i>Sonchus arvensis</i> L. subsp. <i>arvensis</i>	LC
<i>Stachys recta</i> L. subsp. <i>recta</i>	LC
<i>Tragopogon pratensis</i> subsp. <i>orientalis</i> (L.) Celak., 1871	LC
<i>Tragopogon pratensis</i> L. subsp. <i>pratensis</i>	LC
<i>Trichophorum cespitosum</i> (L.) Hartm. subsp. <i>cespitosum</i>	LC
<i>Urtica dioica</i> L. subsp. <i>dioica</i>	LC
<i>Valeriana officinalis</i> L. subsp. <i>officinalis</i>	LC
<i>Valeriana officinalis</i> subsp. <i>sambucifolia</i> (J.C.Mikan ex Pohl) Celak., 1871	LC
<i>Valeriana officinalis</i> subsp. <i>tenuifolia</i> (Vahl) Schübler & G.Martens, 1834	LC
<i>Verbascum thapsus</i> subsp. <i>thapsus</i>	LC
<i>Veronica serpyllifolia</i> L. subsp. <i>serpyllifolia</i>	LC
<i>Veronica album</i> subsp. <i>abietis</i> (Wiesb.) Abrom., 1928	LC
<i>Viscum album</i> L. subsp. <i>album</i>	LC
<i>Agrimonia eupatoria</i> subsp. <i>grandis</i> (Andrz. ex Asch. & Graebn.) Bormm., 1940	DD
<i>Alchemilla filicaulis</i> subsp. <i>vestita</i> (Buser) M.E.Bradshaw, 1963	DD
<i>Arrhenatherum elatius</i> subsp. <i>bulbosum</i> (Willd.) Schübler & G.Martens, 1834	DD
<i>Astrantia major</i> L. subsp. <i>major</i>	DD
<i>Astrantia major</i> subsp. <i>involuta</i> (W.D.J.Koch) Ces., 1844	DD
<i>Campanula glomerata</i> subsp. <i>farinosa</i> (Andrz.) Kirschl., 1851	DD
<i>Centaurea scabiosa</i> subsp. <i>alpestris</i> (Hegetschw.) Nyman, 1879	DD
<i>Cerastium fontanum</i> subsp. <i>lucorum</i> (Schur) Soó, 1970	DD
<i>Chenopodium album</i> subsp. <i>opulifolium</i> (Schrad. ex W.D.J.Koch & Ziz) Batt., 1890	DD
<i>Clinopodium nepeta</i> subsp. <i>ascendens</i> (Jord.) B.Bock, 2012	DD
<i>Eleocharis mamillata</i> subsp. <i>austriaca</i> (Hayek) Strandh., 1965	DD
<i>Eleocharis mamillata</i> subsp. <i>mamillata</i>	DD
<i>Eleocharis palustris</i> (L.) Roem. & Schult. subsp. <i>palustris</i>	DD
<i>Eleocharis palustris</i> subsp. <i>waltersii</i> Bures & Danilhelka, 2008	DD
<i>Hesperis matronalis</i> subsp. <i>nivea</i> (Baumg.) Perrier, 1917	DD
<i>Juncus alpinoarticulatus</i> Chaix subsp. <i>alpinoarticulatus</i>	DD
<i>Juncus alpinoarticulatus</i> subsp. <i>fuscoater</i> (Schreb.) O.Schwarz, 1949	DD

<i>Lotus corniculatus</i> subsp. <i>delortii</i> (F.W.Schultz) Nyman, 1878	DD
<i>Luzula sylvatica</i> subsp. <i>sieberi</i> (Tausch) K.Richt., 1890	DD
<i>Medicago sativa</i> subsp. <i>falcata</i> (L.) Arcang., 1882	DD
<i>Minuartia hybrida</i> (Vill.) Schischk. subsp. <i>hybrida</i>	DD
<i>Neslia paniculata</i> subsp. <i>thracica</i> (Velen.) Bormm., 1894	DD
<i>Papaver dubium</i> L. subsp. <i>dubium</i>	DD
<i>Papaver dubium</i> subsp. <i>lecoqii</i> (Lamotte) Syme, 1863	DD
<i>Pastinaca sativa</i> L. subsp. <i>sativa</i>	DD
<i>Picris hieracioides</i> subsp. <i>umbellata</i> (Schrank) Ces.	DD
<i>Pinus mugo</i> subsp. <i>uncinata</i> (Ramond ex DC.) Domin, 1936	DD
<i>Plantago major</i> subsp. <i>pleiosperma</i> Pilg., 1937	DD
<i>Pulmonaria montana</i> subsp. <i>jurana</i> (Graber) W.Sauer, 1974	DD
<i>Ranunculus penicillatus</i> (Dumort.) Bab. subsp. <i>penicillatus</i>	DD
<i>Ranunculus penicillatus</i> subsp. <i>pseudofluitans</i> (Syme) S.D.Webster, 1988	DD
<i>Rumex obtusifolius</i> subsp. <i>transiens</i> (Simonk.) Rech.f., 1932	DD
<i>Scleranthus annuus</i> subsp. <i>polycarpus</i> (L.) Bonnier & Layens, 1894	DD
<i>Sonchus arvensis</i> subsp. <i>uliginosus</i> (M.Bieb.) Nyman, 1879	DD
<i>Stellaria nemorum</i> L. subsp. <i>nemorum</i>	DD
<i>Stellaria nemorum</i> subsp. <i>montana</i> (Pierret) Berthet, 1887	DD
<i>Thalictrum simplex</i> subsp. <i>galioides</i> (DC.) Korsh., 1892	DD
<i>Thalictrum simplex</i> subsp. <i>tenuifolium</i> (Sw.) Celak., 1897	DD
<i>Tragopogon pratensis</i> subsp. <i>minor</i> (Mill.) Hartm., 1846	DD
<i>Trichophorum cespitosum</i> subsp. <i>germanicum</i> (Palla) Hegl, 1908	DD
<i>Urtica dioica</i> subsp. <i>galeopsifolia</i> (Wierzb. ex Opiz) Chrtk, 1982	DD
<i>Verbascum thapsus</i> subsp. <i>montanum</i> (Schrad.) Bonnier & Layens, 1894	DD
<i>Veronica serpyllifolia</i> subsp. <i>humifusa</i> (Dicks.) Syme, 1866	DD

- CR** en danger critique
- CR\*** peut-être disparue au niveau régional
- RE** disparue au niveau régional
- EN** en danger
- VU** vulnérable
- NT** quasi menacé
- LC** préoccupation mineure
- DD** données insuffisantes







Les personnes suivantes ont contribué à l'établissement des listes rouges régionales :

#### Coordination

*FERREZ Yorick (CBNFC-ORI)*

#### Groupe régional d'experts flore

*ANDRÉ Max, professeur de Sciences de la Vie et de la Terre,  
Président de la SBFC, vice-président du CBNFC-ORI*

*FERREZ Yorick, directeur scientifique du CBNFC-ORI*

*GILLET François, Université de Franche-Comté – CNRS,  
Président du conseil scientifique botanique du CBNFC-ORI*

*JUILLERAT Philippe, info flora, membre du conseil scientifique botanique du CBNFC-ORI*

*PHILIPPE Marc, Université Lyon 1 – CNRS*

*MOULY Arnaud, Université de Franche-Comté – CNRS,  
membre du conseil scientifique botanique du CBNFC-ORI*

*PIGUET Albert, vice-président de la Société botanique de Franche-Comté*

*TISON Jean-Marc, membre du conseil scientifique botanique du CBNFC-ORI*

*TRIVAUDEY Marie-Jo, DREAL Franche-Comté*

*WEIDMANN Jean-Christophe, directeur de la LPO de Franche-Comté*

#### Contributions

*BRUGEL Eric, coordinateur scientifique et technique pour  
la conservation (flore et entomofaune) au CBNFC-ORI*

*HENNEQUIN Christophe, botaniste au CBNFC-ORI*

*Nous remercions l'ensemble des bénévoles et des structures ayant fourni des données,  
sans lesquels nous n'aurions pu établir ces listes.*



Liste rouge régionale réalisée selon la  
méthodologie et la démarche de l'IUCN