

# Redningsberedskabets udtrykninger til botilbud

---



# Indhold

Indhold .....	1
Resumé .....	2
1. Indledning .....	3
2. Data og metode .....	4
3. Resultater .....	5
3.1 Alarmering og alarmtyper .....	5
3.2 Ressourceforbrug ved blinde og falske alarmer .....	8
3.3 Årsager til blinde og falske alarmer .....	9
3.4 Reelle alarmer .....	12
3.5 Forekomst af brand .....	14
3.6 Brandstørrelse .....	20
3.7 Sundhedsmæssige konsekvenser af brand i botilbud .....	22
4. Datakvalitet .....	24
5. Diskussion og perspektivering .....	25
6. Bilag .....	26
6.1 Beboere visiteret til botilbud .....	26
6.2 Typer af botilbud .....	27
6.3 Arbejdsgruppe .....	28
6.4 Begrebsliste .....	29

## Resumé

Formålet med denne rapport er at redegøre for redningsberedskabets udrykninger til botilbud for mennesker med psykisk/fysisk funktionsnedsættelse og misbrugere i Danmark. Beboere i botilbud kan være sårbare borgere, som det offentlige påtager sig et ansvar for.

Rapporten bygger overvejende på data fra redningsberedskabets Online Data-registrerings- og indberetningssystem (ODIN) samt åbne kilder som populationsdata fra Danmarks Statistik og fortegnelse over botilbud i Danmark. Hændelser i perioden 1. januar 2016 til og med 30. juni 2018 er inkluderet.

I rapporten ses på hændelser i botilbud, herunder alarmeringsmetoder og alarmtyper, blinde og falske alarmer, forekomst af brand, brandårsager, arnestedsrum samt sundhedsmæssige konsekvenser af brand.

Overordnet set viser analysen, at

- De kommunale redningsberedskaber fortager udrykning til botilbud ca. 1.000 gange årligt, og at udrykningerne fordeler sig på 77 % blinde alarmer, 18 % reelle alarmer og 5 % falske alarmer. 98 % af de blinde alarmer blev overført til redningsberedskaberne via automatiske brandalarmanlæg (ABA).
- Andelene af hhv. reelle og falske alarmer fra botilbud er signifikant større end tilsvarende andele fra steder med ABA på landsplan.
- Blinde alarmer fra botilbud forårsages ofte af madlavning eller rygning, mens falske alarmer fra botilbud overvejende skyldes aktivering af alarmtryk. 2 botilbud stod for næsten 40 % af alle falske alarmer pga. aktivering af alarmtryk.
- Blinde og falske alarmer har gennemsnitlige indsatsvarigheder på

under 1 time. Konservativt beregnet koster blinde alarmer anlægs-ejerne 4 mio. kr. årligt i gebyr til redningsberedskaberne.

- Der var 381 hændelser med brand eller overhængende fare for brand i undersøgelsesperioden svarende til godt 150 hændelser årligt i botilbud. Dette medfører en op til 6 gange højere forekomst for borgere i botilbud i forhold til den generelle befolkning.
- Der er en større andel formodede tilsigtede hændelser (påsatte brande) i botilbud end i private boliger, idet andelen af tilsigtede hændelser i botilbud er 3,4 gang større end i private boliger. Dette kan enten skyldes, at der reelt er flere påsatte brande, eller at redningsberedskaberne i højere grad oplyser formodet årsag i botilbud end i privat beboelse.
- Tilsigtede brande finder ofte sted i soveværelset, stue/opholdsrum eller bad/WC. Tilsigtede brande forekommer hyppigere på hverdage end i weekender. Årsagen til dette er ukendt.
- Utilsigtede brande finder signifikant hyppigere sted i køkkenet eller stue/opholdsrum i forhold til formodede tilsigtede brande og skyldes som oftest uforsigtighed, - i dag- og aftentimerne typisk i forbindelse med madlavning og hele døgnet i forbindelse med rygning. 70 % af socialt udsatte er daglige rygere mod 18 % i den generelle befolkning.
- De fleste brande forekommer i eftermiddags- og aftentimerne, mens overtændte brande (dvs. fuldt udviklede rumbrande) primært forekommer om natten. 48 % af brandene med tilskadekomne forekommer om natten.

## 1. Indledning

I oktober 2018 udgav Beredskabsstyrelsen rapporten 'Dødsbrande i Danmark'<sup>1</sup>. Blandt branddøde blev vist en høj andel af personer med fysisk funktionsnedsættelse, kognitiv funktionsnedsættelse/psykisk sygdom og/eller misbrug.

Disse observationer gav anledning til overvejelser i Beredskabsstyrelsen af, hvilke hændelser der forekommer i botilbud, som medborgere med ovennævnte problemstillinger typisk visiteres til, og hvor samfundet påtager sig et ansvar for disse borgeres sikkerhed.

Denne rapport har således til formål at se nærmere på redningsberedskabets udtrykninger til botilbud, herunder at afdække årsager til alarmering, forekomst af brande, brandårsager og de sundhedsmæssige konsekvenser af brande i botilbud. Ved litteraturgennemgang er det ikke lykkedes at finde publikationer om brande i botilbud i Danmark. Der findes imidlertid andre publikationer/abstracts, som kan have relevans i forhold til problemstillingen.

Kuligowski et al.<sup>2</sup> har undersøgt evakueringshastighed for mennesker med fysiske funktionsnedsættelser fra et 6 etagers botilbud (assisted living facility) i USA og finder evakueringshastigheder helt ned til 0,4 km/t.

Frederiksen og Dederichs<sup>3</sup> har undersøgt medarbejderens rolle ved evakueringsøvelser på plejehjem og fandt, at godt 40 % af medarbejderne ikke har deltaget i evakueringsøvelser de seneste 3 år, at 30 % ikke oplever, at nyansatte oplæres i evakuering, og at mellem 30 og 50 % af medarbejderne ikke kender deres egen rolle.

Forinden undersøgelsens udarbejdelse blev der vendt en række spørgsmål, som kunne være relevante at undersøge nærmere, herunder om der er forskelle i fordelingen af blinde, falske og reelle alarmer i botilbud i forhold til private boliger og sammenlignelige institutioner, om rygning er den hyppigste årsag til brand, om der er en større andel påsatte brande end i private boliger, hvorvidt de største brande sker om natten samt om brande med sundhedsmæssige konsekvenser sker om natten.

Analysen vil ud fra redningsberedskabets udrykningsrapporter identificere gennemgående forhold og sammenhænge, der er for brand i botilbud.

---

<sup>1</sup> Beredskabsstyrelsen. Dødsbrande i Danmark. 2018

<sup>2</sup> Kuligowski, E; Peacock, R; Weiss, E; Hoskins, B. Stair evacuation of older adults and people with mobility impairments. Fire Safety Journal. 2013

<sup>3</sup> Frederiksen MF; Dederichs AS. Evacuation exercises in buildings for day care of persons with disabilities. Book of abstracts. Nordic Fire & Safety Days. 2018

## 2. Data og metode

Denne rapport er baseret på en kvantitativ eksplorativ case undersøgelse af redningsberedskabets udrykninger til botilbud.

Information om de kommunale redningsberedskabers udrykninger er trukket fra redningsberedskabets Online Dataregistrerings- og Indberetnings-system (ODIN)<sup>4</sup> og danner grundlag for denne rapport. Oplysninger om udrykningsaktiviteter for de kommunale redningsberedskaber omfatter bl.a. alarmering, skadested, indsats samt oplysninger om antændelse og slukning.

### Inklusionskriterier

Udtrækket inkluderer 2½ års standard-godkendte kommunale rapporter for perioden 1.1.2016 – 30.6.2018 begge dage inkl. Udtrækket er foretaget separat for hvert år i perioden den 3.-12.9.2018. Datasættet inkluderer anvendelseskategori 6, som er bygningsafsnit indrettet til både dag- og natophold, og hvor personer ikke nødvendigvis kan komme i sikkerhed ved egen hjælp. Øvrige kategorier inden for anvendelseskategori 6 er ældreboliger, plejehjem, hospitaler, fængsler, vuggestuer og børnehaver<sup>5</sup>.

Udvalgte data i udtrækket er slettet før analyse af hensyn til dataminimering, da der er tale om kolonner med kommunalt dataansvar<sup>6</sup>. Det skal bemærkes, at

selvom de anvendte data er godkendt af de kommunale redningsberedskaber, kan tastefejl og fejkategoriseringer i rapporterne ikke udelukkes.

### Øvrige data

Oversigt over botilbud i Danmark er indhentet fra [www.tilbudsportalen.dk](http://www.tilbudsportalen.dk). Derudover er information om populationen i botilbud indhentet fra Danmarks Statistik.

### Statistik

Størstedelen af rapportens resultater er deskriptive beskrivelser af data. Derudover er der gennemført en række statistiske tests for at undersøge, om forskelle er statistisk signifikante. Alle test er gennemført således, at det er undersøgt om forskelle med 95 % sandsynlighed er signifikante (dvs. har en  $P$ -værdi  $\leq 0,05$ ).

Foruden signifikanstest, er der i flere tilfælde udregnet den relative risiko for brand på baggrund af forskellige forhold, såsom fx døgn-timer. Hvis udrykningerne til fx brand er ligeligt fordelt på døgnets timer og ugens dage, er den relative risiko 1. Ved en relativ risiko større end 1 er der således tale om en øget forekomst af brand i forhold til den teoretiske risiko i det pågældende tidsrum.

<sup>4</sup> Cirkulære om elektronisk registrering og indberetning af det kommunale redningsberedskabets kapaciteter og udrykningsaktiviteter (CIR1H nr 9111 af 03/03/2015)

<sup>5</sup> Bygningreglement 2018, 5.1.1, stk. 1

<sup>6</sup> Jf. EU's General Data Protection Regulation

### 3. Resultater

I dette afsnit præsenteres hændelser i botilbud, herunder fordeling på alarmeringsmetoder og alarmtyper, blinde og falske alarmer, forekomst af brand, brandårsager og arnestedsrum samt de sundhedsmæssige konsekvenser af brand.

#### 3.1 Alarmering og alarmtyper

Hændelser, der ligger inden for redningsberedskabets opgavesæt, er formuleret i beredskabslovens<sup>7</sup> § 1 'Redningsberedskabets opgave er at forebygge, begrænse og afhjælpe skader på personer, ejendom og miljøet ved ulykker og katastrofer...' og kan inddeles i blinde, falske og reelle alarmer<sup>8</sup>.

Blinde alarmer er alarmer, der afgives utilsigtet eller i god tro, uden at der er brand eller overhængende fare for brand<sup>9</sup>, eller hvor der ikke er sket nogen skade, som kræver eller kunne have krævet redningsberedskabets indsats. Blinde alarmer kan eksempelvis forårsages af stegeos fra madlavning.

Falske alarmer er alarmer, der afgives i ond tro. Det er bevidste handlinger, der

udføres uden, at der er brand eller overhængende fare for brand, eller hvor der ikke er sket nogen anden skade, som kræver redningsberedskabets indsats. Falske alarmer kan eksempelvis forårsages af manuelt aktivering af et alarmtryk pga. en borgers ophidselse/vrede.

Reelle alarmer er tilkaldelser af redningsberedskabet til opgaver, som ligger inden for beredskabslovens rammer, og som ikke er blinde eller falske alarmer. Reelle alarmer er således hændelser, hvor der for eksempel er eller har været brand, eller hvor der er overhængende fare for brand. Derudover kan reelle hændelser eksempelvis være oversvømmelse grundet skybrud og hændelser, der kræver personredning mv.

I denne analyse er inkluderet i alt 2.505 udrykninger til botilbud i perioden 1.1.2016 til og med 30.6.2018, heraf var 1.932 (77 %) udrykninger til blinde alarmer, 442 (18 %) til reelle alarmer og 131 (5 %) til falske alarmer, jf. figur 1. Udrykningerne skete til i alt 690 adresser.

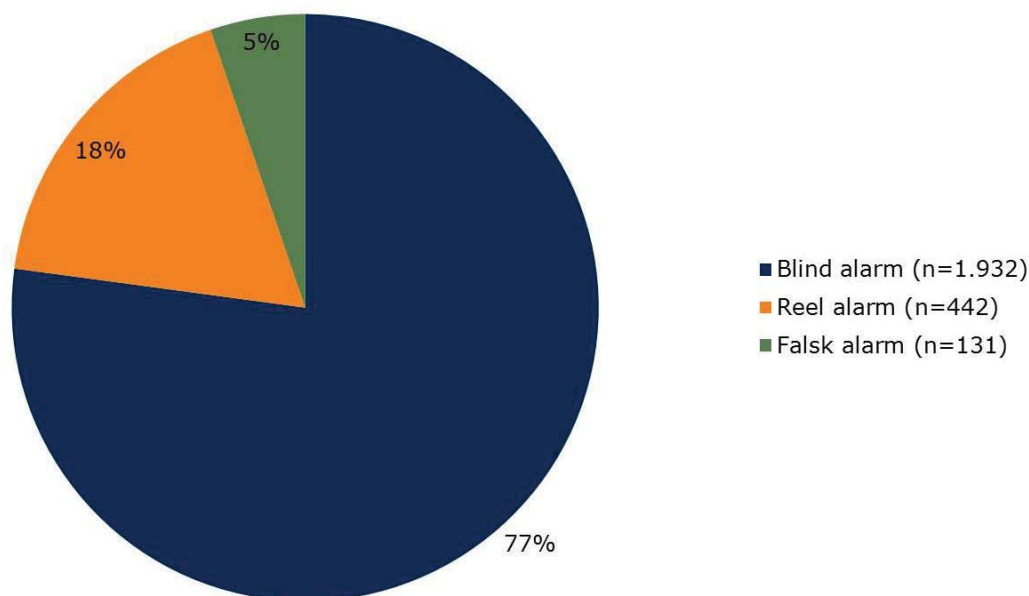
---

<sup>7</sup> Bekendtgørelse nr. 314 af 3. april 2017 af beredskabsloven

<sup>8</sup> Beredskabsstyrelsen. Notat om on blinde, falske og reelle alarmer. 2011

<sup>9</sup> Se bilag 6.4 for definition

**FIGUR 1 ALARMTYPER FRA BOTILBUD, 2016 - MEDIO 2018**



Kilde: ODIN, n = 2.505

Når fordelingen af alarmentyper fra botilbud sammenholdes med samtlige alarmer på landsplan samt alarmer fra andre steder med ABA-dækning, fremkommer resultaterne i tabel 1. Som det ses i tabellen, er der således forskel på alarmentyperne fra botilbud i forhold til den overordnede fordeling af alarmentyper på landsplan. En sandsynlig forklaring på dette er, at mange botilbud er udstyret med automatiske brandalarmanlæg (ABA), hvorfor fordelingen af alarmentyper i højere grad kommer til at ligne steder med ABA-dækning. ABA er en installa-

tion, som giver direkte alarm til redningsberedskabet, hvis det aktiveres fx ved at en detektor påviser røg, eller der trykkes på et alarmtryk (brandtryk). ABA er lovpligtige installationer i en række bygninger, herunder i nyere plejehjem. Når alarmer fra botilbud sammenlignes statistisk med alarmer fra steder med ABA dækning på landsplan, viser det sig, at der er en signifikant større andel af hhv. reelle og falske alarmer fra botilbud ( $\chi^2$ -test,  $P_{\text{reel}} < 0,001$  og  $P_{\text{falsk}} < 0,001$ ).

**TABEL 1 FORDELING AF ALARMTYPER IFT. ALARMERINGSSTED**

Alarmering	Blinde		Falske		Reelle	
	n=	%	n=	%	n=	%
Hele landet 2017 <sup>10</sup>	18.077	44	842	2	22.121	54
Steder med ABA 2016 <sup>11</sup>	15.358	88	493	3	1.592	9
Fra botilbud 2016-18 <sup>12</sup>	1.932	77	131	5	442	18

Kilde: ODIN

<sup>10</sup> Beredskabsstyrelsen. Redningsberedskabet i tal, 2017. 2018

<sup>11</sup> Beredskabsstyrelsen. Analyse: Automatiske brandalarmanlæg. Juli 2017

<sup>12</sup> Botilbud 2016-2018 er fra denne analyse.



Alarmeringer fra botilbud kan dels ske ved opringning til alarmcentralen, ved automatisk overførsel fra ABA eller ved direkte henvendelse til redningsberedskabet. Fordelingen af redningsberedskabernes alarmmodtagelse fra botilbud kan ses i tabel 2.

Tabellen viser, at langt størstedelen af alarmer fra botilbud overføres via ABA, idet 93,4 % af det samlede antal alarmer sker via ABA. For blinde og falske alarmer udgør direkte overførsel via ABA over 90 %, mens 71,7 % af de reelle alarmer overføres via ABA. De mange alarmer modtaget via ABA giver en indikation af, at mange botilbud er udstyret med ABA-anlæg.

Efter ABA, er opkald til 112 den næstehyppigste metode til at alarmere redningsberedskabet ved reelle alarmer, idet denne alarmeringsmetode står for 24,2 %. På landsplan udgjorde opkald til 112 53,1 %.

Endelig indikerer de godt 4 % af reelle alarmer, hvor man har ringet direkte til redningsberedskabet, at personalet i botilbuddet og medarbejderne ved det pågældende redningsberedskab i nogen omfang kender hinanden, siden man kontakter redningsberedskabet direkte. På landsplan udgør direkte opkald til redningsberedskabet 3,0 % af samtlige alarmer i 2017<sup>13</sup>.

**TABEL 2 ALARMERINGSMETODE PER ALARMTYPE, BOTILBUD 2016 – MEDIO 2018**

Alarmering via	Blind alarm		Falsk alarm		Reel alarm		I alt	
	n=	%	n=	%	n=	%	n=	%
Alarmcentral 112	31	1,6	7	5,3	107	24,2	145	5,8
Direkte henvendelse til RB	3	0,2	0	0,0	18	4,1	21	0,8
Direkte overførsel (ABA)	1.898	98,2	124	94,7	317	71,7	2.339	93,4
<b>I alt</b>	<b>1.932</b>	<b>100,0</b>	<b>131</b>	<b>100,0</b>	<b>442</b>	<b>100,0</b>	<b>2.505</b>	<b>100,0</b>

Kilde: ODIN

<sup>13</sup> Beredskabsstyrelsen. Redningsberedskabets statistikbank, udtræk for 2017.

### 3.2 Ressourceforbrug ved blinde og falske alarmer

I lyset af at over 82 % af alle udrykninger er til enten blinde eller falske alarmer, er det relevant at vurdere, hvor ressourcekrævende udrykningerne er. Figur 2 viser, at blinde alarmer i gennemsnit har en indsatsvarighed på 0,48 time, falske alarmer har en indsatsvarighed på 0,47 time i gennemsnit og reelle alarmer har en indsatsvarighed på ca. 0,84 time i gennemsnit.

Figur 2 viser endvidere, at blinde og falske alarmer i gennemsnit kræver 2-3 mandtimer i alt. Reelle alarmer er naturligt nok mere ressourcekrævende og kræver i gennemsnit næsten 6 mandtimer.

I undersøgelsesperioden har blinde alarmer fra botilbud samlet set krævet ca. 5.800 mandtimer for redningsberedskaberne. Redningsberedskaberne har mulighed for at opkræve gebyr for disse udrykninger, idet kommunalbestyrelsen kan '... bestemme, om der skal

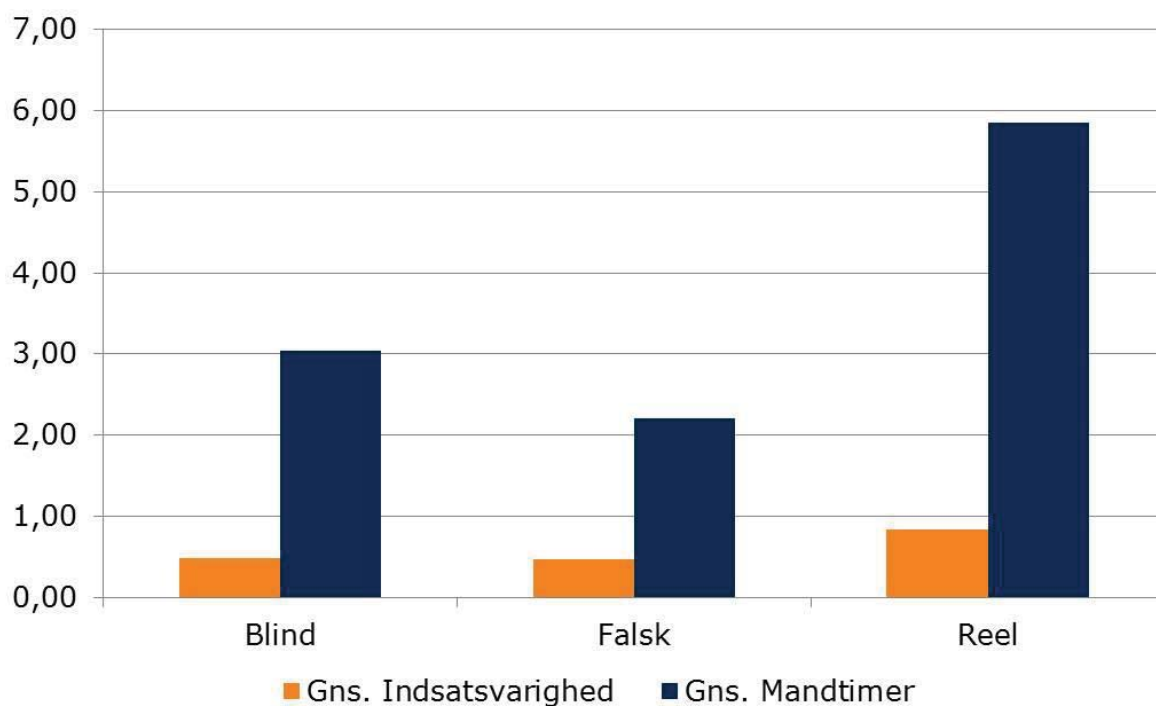
opkræves et gebyr fra anlægsejeren til dækning af udgifterne for redningsberedskabets udrykning til blinde alarmer. Kommunalbestyrelsen fastsætter desuden gebyrernes størrelse svarende til de faktiske omkostninger, som redningsberedskabet har i forbindelse med bl.a. udrykning til blinde alarmer<sup>14</sup>.

Til beregning af de faktiske omkostninger til redningsberedskabernes udrykninger til blinde alarmer fra botilbud er anvendt en konservativ beregning baseret på det centralt fastsatte gebyr fra 2016 på kr. 5.136. Anvendelse af dette gebyr i beregningen medfører, at de 1.932 blinde alarmer fra botilbud i undersøgelsesperioden kan have kostet anlægsejerne kr. 9.922.752, svarende til i omegnen af 4 mio. kr. årligt. Siden 2016 er der gennemført gebyrstigninger i flere kommuner. En stikprøve af tre redningsberedskabers gebyrer for blinde alarmer viser, at de i slutningen af 2018 gennemsnitligt opkrævede 6.399 kr. pr udrykning.

---

<sup>14</sup> Beredskabslovens § 23 a

**FIGUR 2 GENNEMSNITLIG INDSATSVARIGHED OG MANDTIMEFORBRUG PER ALARMTYPE, BOTILBUD 2016 – MEDIO 2018**



Kilde: ODIN, n = 2.497<sup>15</sup>

### 3.3 Årsager til blinde og falske alarmer

Dette afsnit vil redegøre for årsager og medvirkende forhold for afsendelse af blinde og falske alarmer.

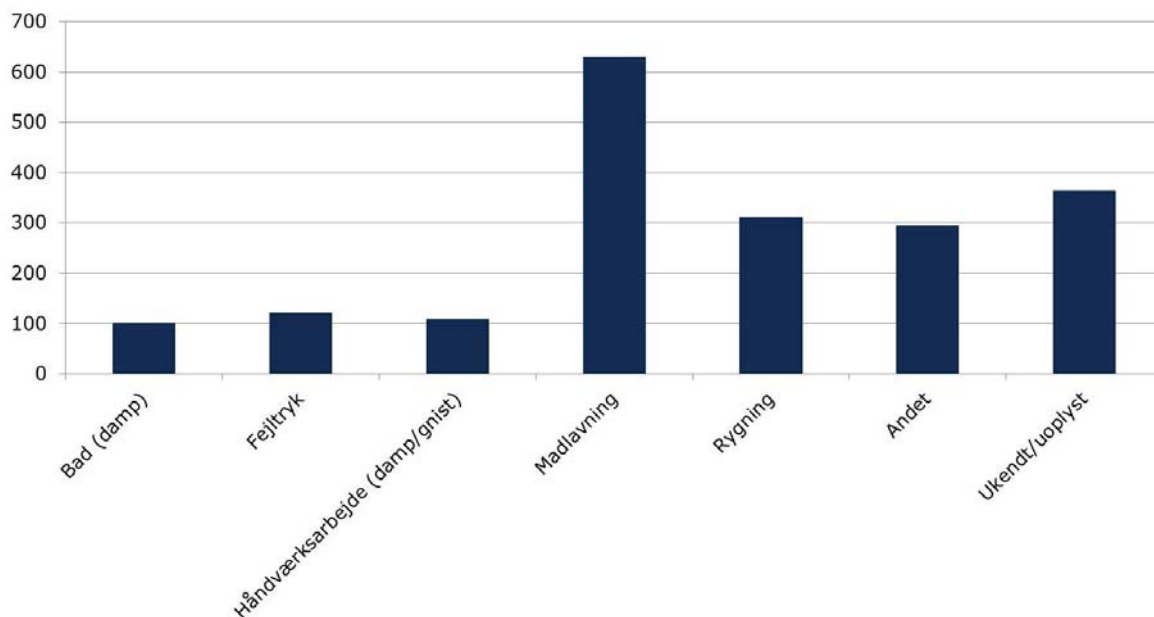
#### Blinde alarmer

Som vist i tabel 2 var 98,2 % af de blinde alarmer overført via ABA. På figur 3 illustreres de udløsende faktorer til alarmerne. Som det ses på figuren, er

madlavning (33 %) og rygning (16 %) årsag til langt de fleste blinde alarmer fra botilbud. Kategorien 'Andet' dækker over støv, stearinlys, fyrværkeri, damp fra rengøring, trykfald i forsyningsledninger samt vand (fugt). Kategorien 'Ukendt/uoplyst' dækker blandt andet over tekniske fejl på detektor, fejl i anlæg, ukendt årsag til aktivering af detektor eller problemer i forbindelse med reetablering af ABA centralen.

<sup>15</sup> Outliers er ekskluderet fra analysen i det omfang, det blev vurderet, at der var tale om åbenlyse fejlregistreringer.

**FIGUR 3 ÅRSAGER TIL BLINDE ALARMER, BOTILBUD 2016 - MEDIO 2018**



Kilde: ODIN, n=1.932

De blinde alarmer er afsendt fra i alt 580 adresser. Ved gennemgang af botilbuddenes adresser i forhold til meldingsadresserne, blev det identificeret, at ét botilbud var årsag til 5,9 % af alle blinde alarmer, mens de botilbud, der forårsagede hhv. anden og tredje flest blinde alarmer, afsendte 2,2 % og 2,1 % af samtlige blinde alarmer. De 3 samme botilbud går igen, når der ses specifikt på madlavning, idet disse 3 botilbud tilsammen afsendte 7,0 % af alle blinde alarmer pga. madlavning. Derudover forårsagede 3 botilbud 24,7 % af alle blinde alarmer pga. rygning, hvoraf ét botilbud var årsag til 17,6 % af alarmerne.

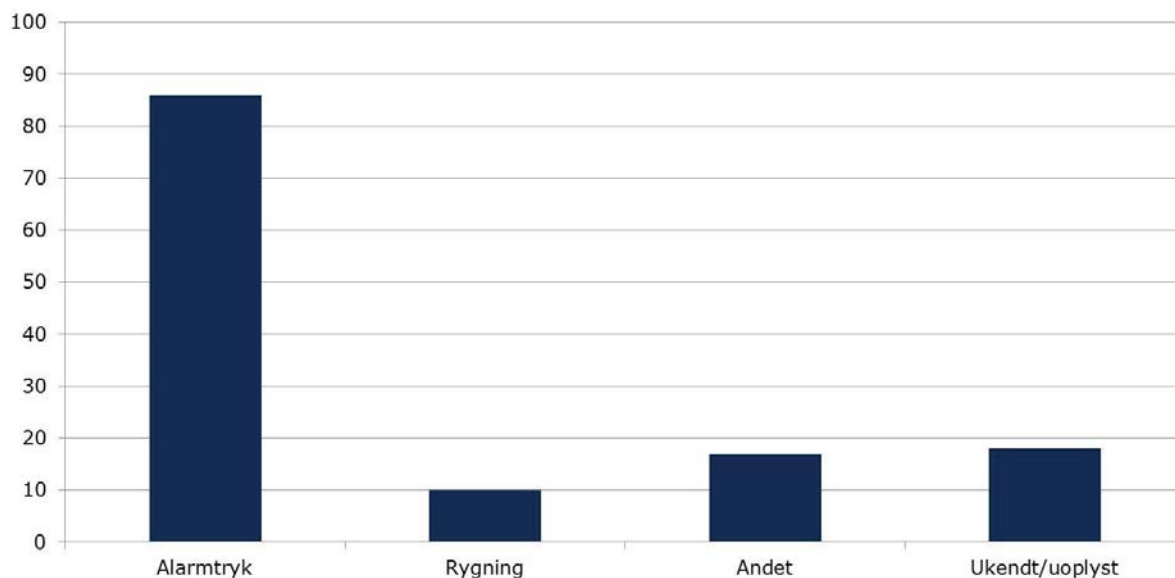
De nævnte botilbud huser borgere, der har en psykisk funktionsnedsættelse inkl. udviklingshæmning, sindslidelse og/eller borgere med sociale problemer<sup>16</sup>.

### Falske alarmer

På figur 4 vises de udløsende faktorer for falske alarmer. Det fremgår af figuren, at den primære udløsende årsag til aktivering af falske alarmer er alarmtryk. Alarmtryk er de små røde kasser på væggen, som kan aktiveres manuelt og tilsigtet ved brand, men som altså i en række tilfælde aktiveres med vilje og uden at der er brand eller fare for brand, og som dermed karakteriseres som falske alarmer.

<sup>16</sup> Se bilag 6.4 for distinktion mellem forskellige funktionsnedsættelser

**FIGUR 4 ÅRSAGER TIL FALSKE ALARMER, BOTILBUD 2016 – MEDIO 2018**



Kilde: ODIN, n=131

Kategorien 'Andet' dækker blandt andet over damp fra bad, madlavning, stød og håndværksarbejde, og må derfor anses for fejlkategorisering af blinde alarmer. Ukendt/uoplyst dækker over alarmringer, hvor alarmtrykket er blevet aktiveret uden grund, og hvor man ikke ved hvem, der har aktiveret alarmtrykket.

De falske alarmer er afsendt fra i alt 62 adresser. Ved at sammenholde botilbuddenes adresser med skadesstedsadresser fremgår det, at tre botilbud alene forårsager i alt 28,3 % af alarmerne, idet de repræsenterer hhv. 19,1 %, 4,6 % og 4,6 % af alle falske alarmer.

I ODIN angives i en række tilfælde, at der er tale om affekthandlinger fra beboere i forbindelse med vrede og/eller ophidselse. Der er ofte tale om, at samme person gentagne gange aktiverer et alarmtryk. Når der ses specifikt på bevidst aktivering af alarmtryk, som årsag til falske alarmer, var ét botilbud årsag til 31,6 % af udrykningerne, mens botilbuddet med næst flest alarmtryk var årsag til 7,9 % af udrykningerne. Der bør således være mulighed for målrettet intervention de pågældende steder.

De fem botilbud med flest falske alarmer og flest alarmer pga. alarmtryk, er botilbud for mennesker med psykisk funktionsnedsættelse, sindslidelse og/eller sociale problemer.

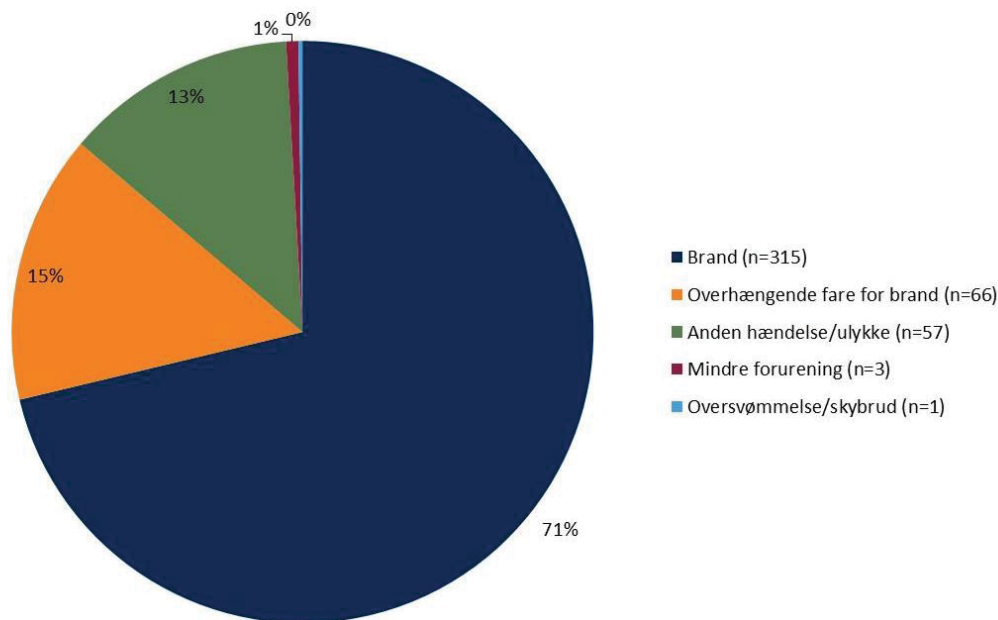
### 3.4 Reelle alarmer

Reelle alarmer adskiller sig fra blinde og falske alarmer ved, at der er behov for redningsberedskabets indsats. For reelle alarmer skal der indrapporteres flere oplysninger end for falske og blinde alarmer, jf. ODIN-cirkulæret<sup>4</sup>. Der kan være tale om flere forskellige typer hændelser, som redningsberedskabet tilkaldes til.

### Hændelser

På figur 5 fremgår det, at kategorierne brand og overhængende fare for brand udgør langt størstedelen (86,3 %) af de reelle hændelser, som redningsberedskaberne rykker ud til. Da brand er den primære hændelsestype i botilbud, vil denne rapport fremadrettet primært fokusere på denne hændelsestype. Kategorien 'Anden hændelse/ulykke' dækker en række hændelser, der har krævet personredning eller hændelser, hvor redningsberedskabet har assisteret politiet i en aktion.

**FIGUR 5 HÆNDELSESTYPER FOR REELLE ALARMER, BOTILBUD 2016 – MEDIO 2018**



Kilde: ODIN, n=442

Det estimeres ud fra tal fra Danmarks Statistik, at der i 2017 var visiteret mindst 36.746 borgere til botilbud på baggrund af servicelovens (SL) § 107, § 108, § 109 og § 110 og almenboliglovens (ABL) § 105 og § 115<sup>17</sup>.

Dette medfører, at incidensen af brand eller fare for brand hos disse borgere

kan være op til 4,2/1.000. Forekomsten af brand eller fare for brand i beboelse for den generelle befolkning er 0,7/1.000<sup>10</sup>. Dette medfører, at forekomsten for brand eller fare for brand i botilbud kan være op til 6 gange højere end for den generelle befolkning.

<sup>17</sup> For SL § 107, § 108 og ABL § 105/115 foreligger opgørelser for 57 kommuner, hvilket er anvendt som baggrund for estimatet på landsplan.

## Brandårsager

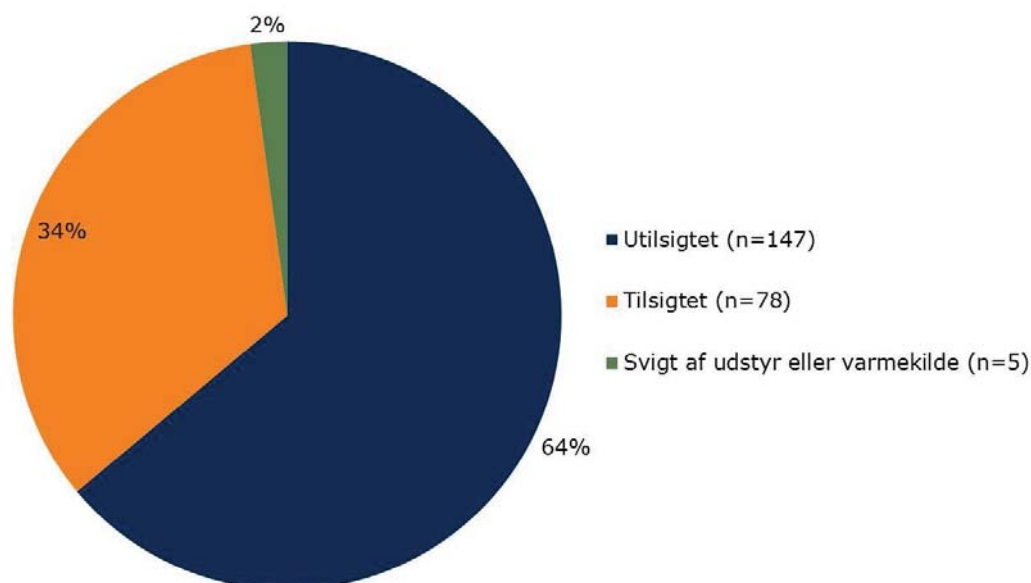
Botilbuddene med flest reelle alarmer er botilbud for borgere med psykiske funktionsnedsættelser. For brande er det de samme tre botilbud, som har flest falske alarmer, der også har flest reelle brande. Når redningsberedskabet kører ud til en brand, skal de vurdere, om der er tale om en tilsigtet (påsat brand) eller utilsigtet hændelse<sup>18</sup>. I figur 6 ses fordelingen af reelle alarmer på tilsigtede og utilsigtede hændelser samt svigt af udstyr eller varmekilde.

Som det kan ses i figur 6, er 34 % af alle brande i botilbud vurderet som tilsigtede. Ved brande i privat beboelse udgør denne andel kun 10 %, hvilket vil sige, at der er 3,4 gange så mange påsatte brande i botilbud end der er i private boliger<sup>19</sup>. Statistisk kan det vises, at der er tale om en signifikant forskel (Chi<sup>2</sup>-test,  $P < 0,001$ ).

Kategorierne 'Ukendte' og 'Uoplyste' dækker over brande, hvor redningsberedskabet ikke har oplyst den formodede årsag til branden. Sammenlignes andelen af ukendte og uoplyste med brand i private bolig, er der også tale om en signifikant forskel (Chi<sup>2</sup>-test,  $P < 0,001$ ), hvor de private boliger har den største andel af ukendte og uoplyste årsager til brand.

Der kan være flere forklaringer på ovennævnte. Der kan være tale om, at redningsberedskabet er mere tilbøjeligt til at definere en hændelse som tilsigtet i botilbud end i private boliger. Derudover kan der være tale om, at der reelt er flere tilsigtede brande i botilbud end i private beboelse.

**FIGUR 6 FORMODET ÅRSAG TIL BRAND, BOTILBUD 2016 – MEDIO 2018**

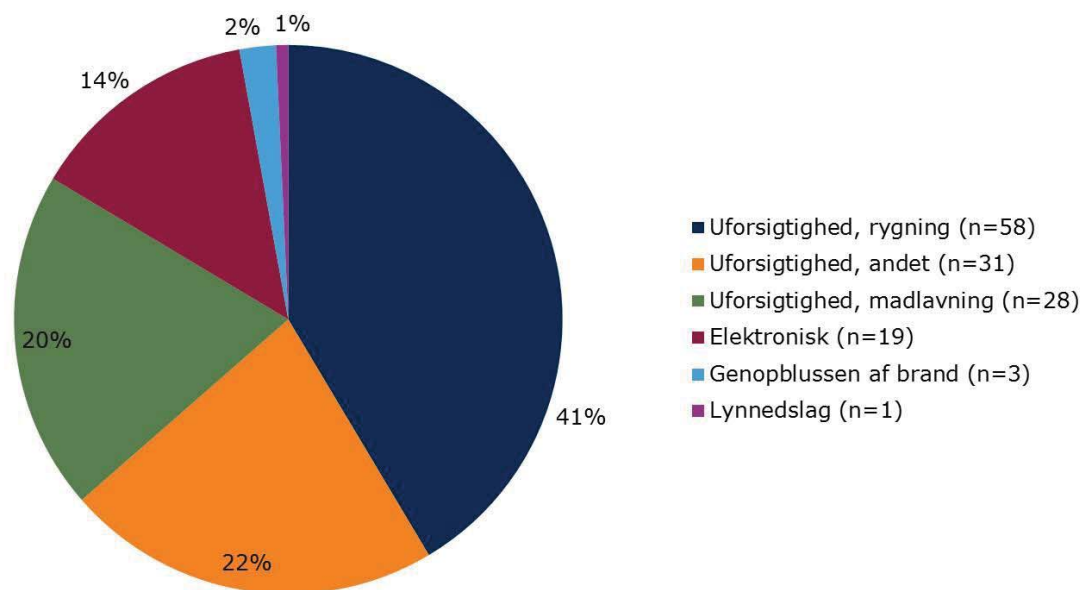


Kilde: ODIN, n=230 (85 ukendte/uoplyste brande er ekskluderet)

<sup>18</sup> Se definition i bilag 6.4

<sup>19</sup> Beredskabsstyrelsen. Brandårsager – Brand i privat beboelse. 2018

**FIGUR 7 MEDVIRKENDE FAKTORER VED BRAND OG OVERHÆNGENDE FARE FOR BRAND, BOTILBUD 2016 – MEDIO 2018**



Kilde: ODIN, n = 140 (241 uoplyste mv. ekskluderet)

Ved reelle alarmer skal redningsberedskabet oplyse medvirkende faktorer til brand i ODIN. Disse oplysninger om brand og overhængende fare for brand i botilbud kan ses i figur 7.

Ligesom ved blinde alarmer, udgør rygning og madlavning de primære årsager til alarmering ved de reelle alarmer, jf. figur 7. Som det fremgår af figuren, skyldes 83 % af hændelserne en eller anden form for menneskelig uforsigtighed. Kategorien "Uforsigtighed, andet" dækker over hændelser, hvor man placerer noget brandbart materiale tæt på enten en varmekilde eller åben ild fx stearinlys, udendørs afbrænding eller anden håndtering med åben ild. Kategorien 'Elektronisk' dækker over hændelser, hvor der har været forkert brug eller kortslutning af elektriske genstande, mekaniske fejl eller svigt, kortslutning i stikkontakter og termo-statsvigt.

### 3.5 Forekomst af brand

Dette afsnit ser nærmere på steder og tidspunkter for de reelle brande, og hvordan disse fordeler sig i forhold til de ansattes vagter, da de har en opgave, hvis der opstår brand.

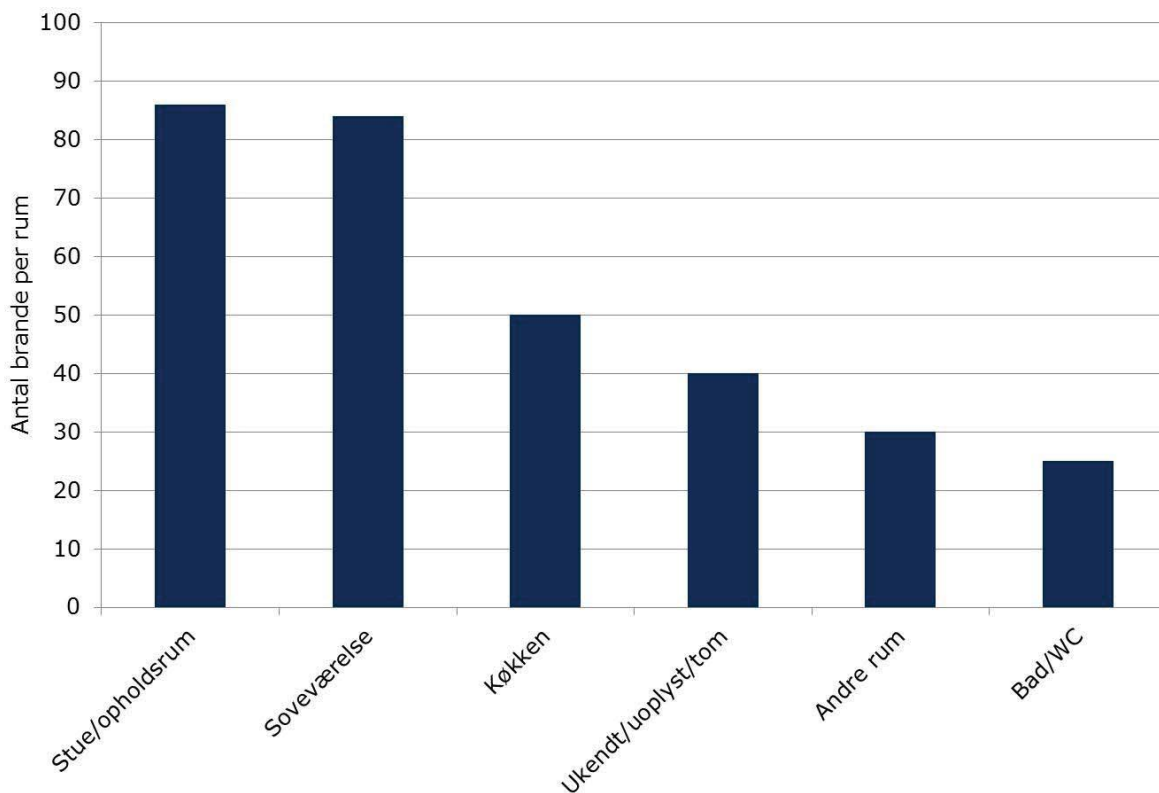
#### Arnestedsrum

Arnestedsrummet kan i mange tilfælde være med til at give en indikation af, hvorfor branden er opstået<sup>19</sup>. Arnestedsrummet for brande i botilbud kan ses i figur 8.

I botilbud er arnestedsrummet for brande typisk stue/opholdsrum 27 %, soveværelse 27 % og køkken 16 %. Kategorien 'Andre rum' dækker over brand på altan, trappe og øvrige rum. Til sammenligning er arnestedsrummene ved brand i privat beboelse stue/opholdsrum i 18 % af tilfældene, soveværelse i 5 % og køkken i 31 %<sup>19</sup>.



**FIGUR 8 ARNESTEDSRUM, BRANDE I BOTILBUD, 2016 – MEDIO 2018**



Kilde: ODIN, n=315

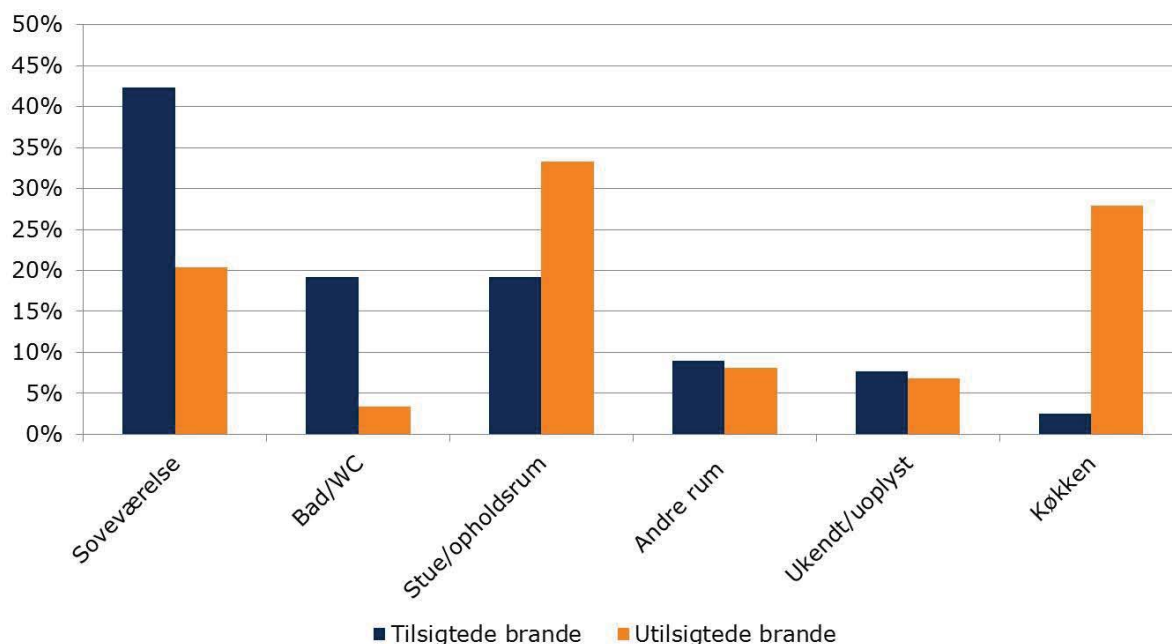
Sammenholdes forekomsten af brand mellem botilbud og private boliger, er der en signifikant større andel brande i stue/opholdsrum (Chi<sup>2</sup>-test,  $P < 0,001$ ) og soveværelse (Chi<sup>2</sup>-test,  $P < 0,001$ ) i botilbud, og signifikant større andel brande i køkkener i private hjem (Chi<sup>2</sup>-test,  $P < 0,001$ ).

Det ses, at der er markant forskel på andelen af soveværelse som arnestedsrums mellem botilbud og privat beboelse. Den store forskel kan muligvis skyldes, at værelser i botilbud ikke er adskilt som soveværelse og stue/opholdsrum, men typisk svarer til en et-

værelsesbolig. På denne måde kan det muligvis variere, hvorvidt en brand er kategoriseres til soveværelse eller stue, alt efter hvilken ende af værelset, branden er opstået i. Derudover dækker stue/opholdsrum formentlig over fællesarealer, hvorfor det kan være vanskeligt at adskille private rum fra fælles opholdsrum i forbindelse med fastlæggelse af arnestedsrums.

Denne overvejelse har også betydning ved anskuelsen af arnestedsrums for henholdsvis tilsigtede og utilsigtede brande (figur 9).

**FIGUR 9 ARNESTEDSRUM FOR TILSIGTEDE OG UTILSIGTEDE BRANDE, BOTILBUD 2016 – MEDIO 2018**



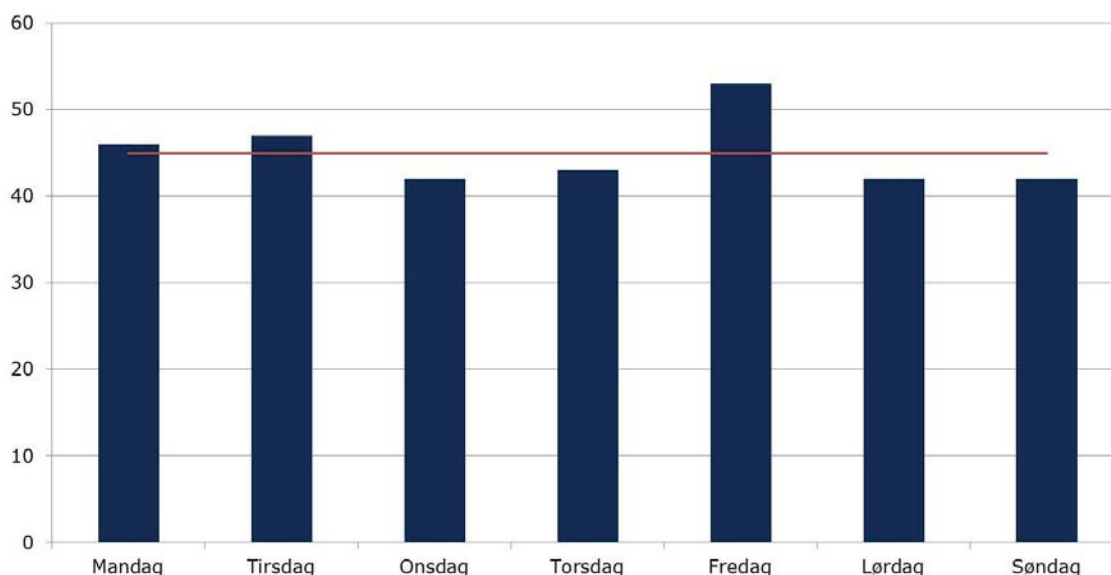
Kilde: ODIN, n=225

Sammenholdes arnestedsrømmene for tilsligtede og utilsligtede brande, finder man, at tilsligtede brande i botilbud signifikant hyppigere finder sted i soveværelse (Chi<sup>2</sup>-test,  $P < 0,001$ ), eller bad/WC (Chi<sup>2</sup>-test,  $P < 0,001$ ), mens utilsligtede brande signifikant hyppigere finder sted i køkken (Chi<sup>2</sup>-test,  $P < 0,001$ ) eller stue/opholdsrum (Chi<sup>2</sup>-test,  $P = 0,026$ ).

### Uge- og døgnfordeling af brande

Når der ses på fordelingen af brande over ugens dage, viser det sig, at der er en forholdsvis jævn fordeling af brande i løbet af ugen bortset fra fredag (figur 10).

**FIGUR 10 UDRYKNINGER TIL BRAND PER UGEDAG, BOTILBUD 2016 – MEDIO 2018**

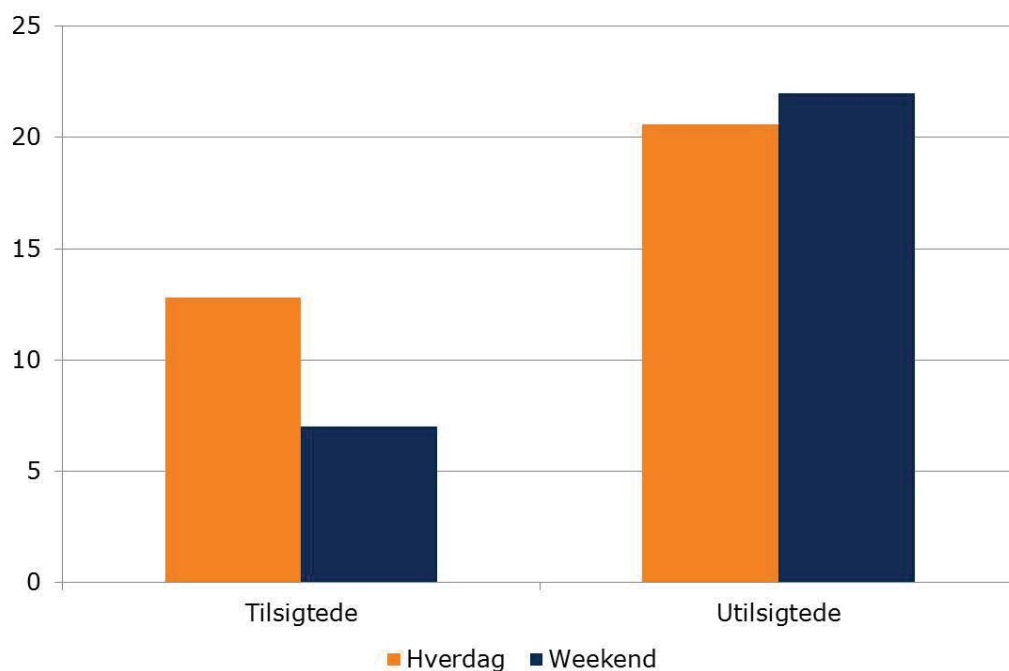


Kilde: ODIN, n=315

Når udrykningerne til brand nedbrydes i forhold til, om der er tale om formodet tilsigtede eller formodet utilsigtede brande, finder man, at de utilsigtede brande forekommer nogenlunde lige hyppigt på hverdage og i weekender.

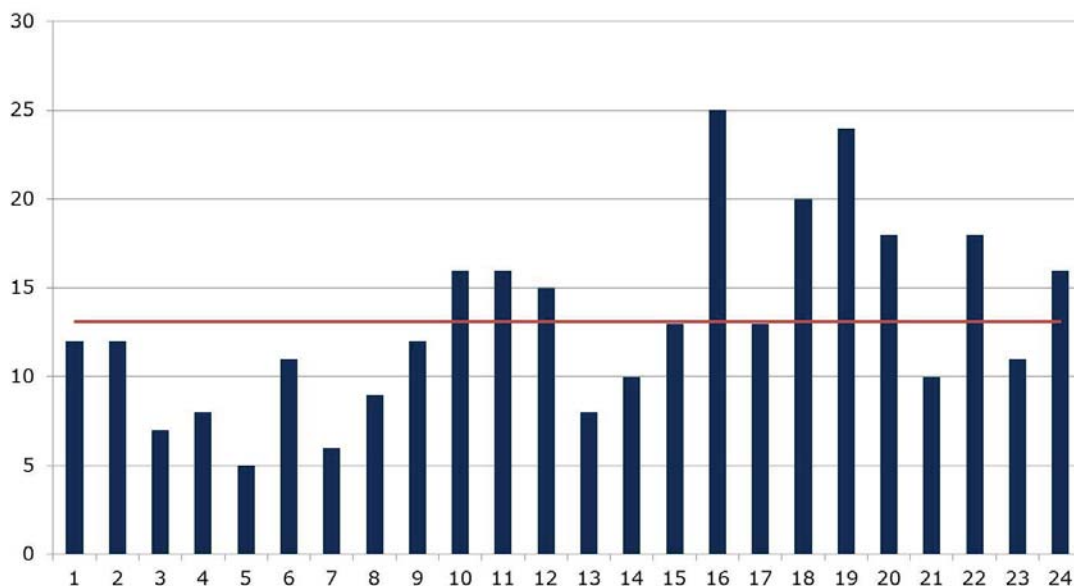
For tilsigtede brande viser det modsatte billede sig imidlertid, idet der er 82,8 % flere påsatte brande på hverdage end i weekender (Chi<sup>2</sup>-test,  $P < 0,001$ ), jf. figur 11 nedenfor.

**FIGUR 11 GENNEMSNITLIGT DAGLIGT ANTAL FORMODET UTILSIGTEDE OG TILSIGTEDE BRANDE, HVERDAGE OG WEEKENDER, BOTILBUD 2016 – MEDIO 2018**



Kilde: ODIN, n=315

**FIGUR 12 ANTAL BRANDE PER DØGNTIME, BOTILBUD 2016 – MEDIO 2018**

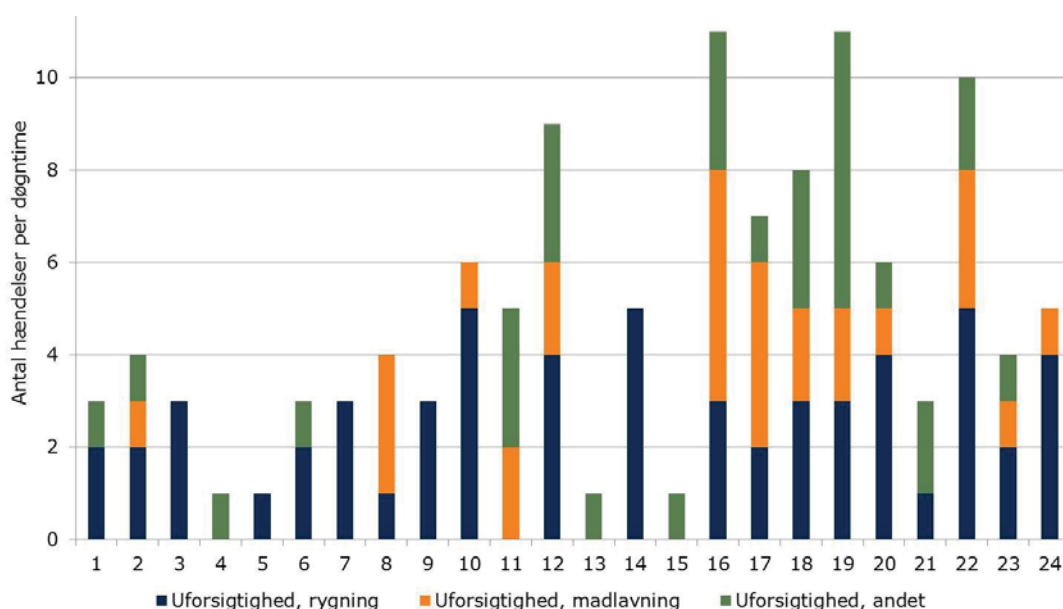


Kilde: ODIN, n = 315

På figur 12 ses fordelingen af hændelser på tværs af døgnets timer. Det ses, at døgn timerne 10-12, 16, 18-20 samt 22 og 24 ligger over gennemsnittet for antallet af udrykninger. Disse tidspunkter passer relativt godt med de tidsrum, hvor personale eller beboere er i gang med madlavning eller anden aktivitet.

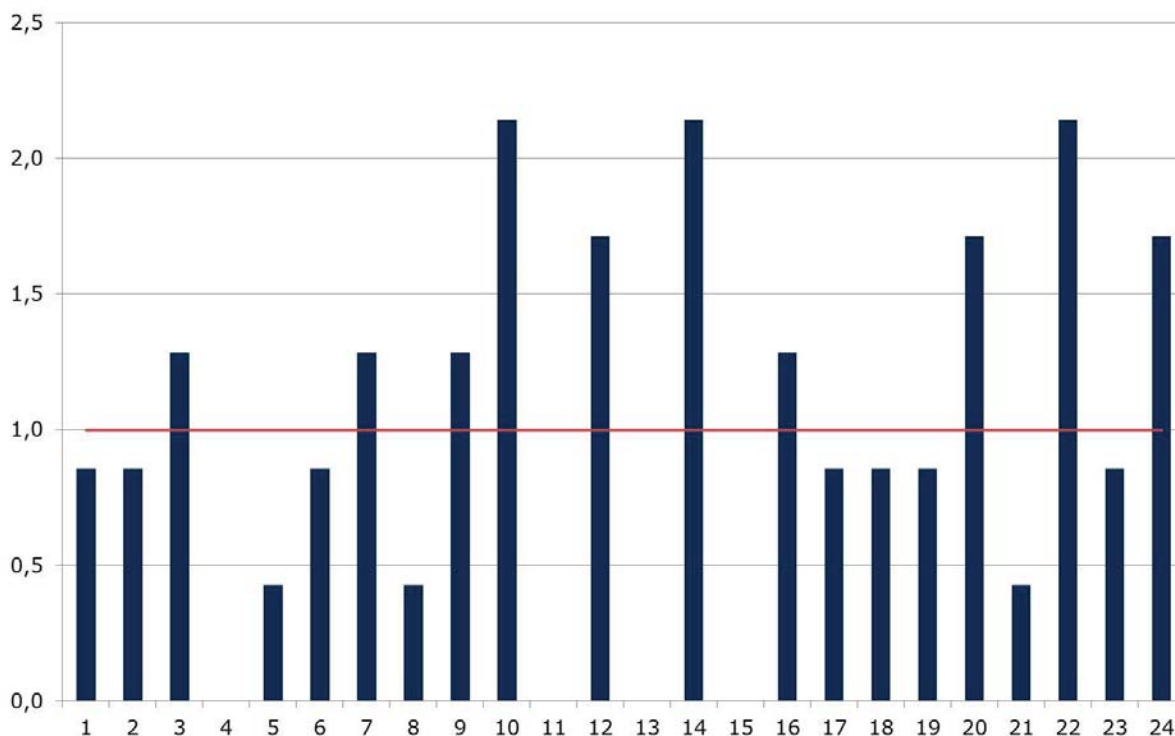
Figur 13 viser, hvordan brande opstået som følge af uforsigtighed forekommer i løbet af døgnnet. Analyserne i afsnit 3.3 viste, at rygning er blandt de hyppigste brandårsager. Som det ses af figuren, forekommer brande forårsaget af rygning hele døgnnet.

**FIGUR 13 UFORSIGTIGHED SOM MEDVIRKENDE FAKTOR TIL BRAND/OVERHÆNGENDE FARE FOR BRAND PER DØGNTIME, BOTILBUD 2016 - MEDIO 2018**



Kilde: ODIN, n = 117 (264 øvrige medvirkende faktorer til brand samt uoplyste mv. ekskluderet)

**FIGUR 14 RELATIV RISIKO FOR BRAND PGA. RYGNING PER DØGNTIME, BOTILBUD 2016 – MEDIO 2018**



Kilde: ODIN, n=56

Tidligere forskning har vist, at andelen af daglige rygere blandt socialt udsatte er over 70 %. Dette er en markant større andel, end man finder hos den generelle befolkning, hvor 18 % ryger dagligt<sup>20</sup>. Ser man på brand forårsaget af rygning, viser det sig, at der er en række tidsrum på tværs af hele døgnet, hvor den relative risiko er forhøjet, jf. figur 14.

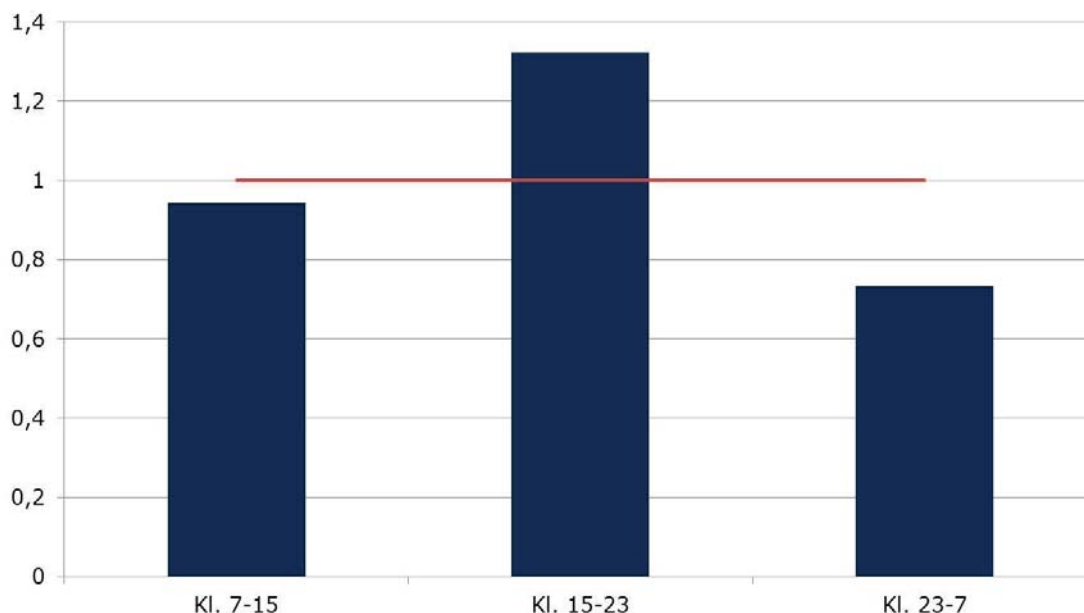
En stor andel af de brande, der finder sted om natten, opstår på baggrund af rygning. Rygning i løbet af nattetimerne kan være med til at forklare den relative store andel af brande, der opstår inde på beboernes soveværelse, jf. figur 8, men kan også være et udtryk for, at beboerne i botilbud har en anderledes

døgn-/søvnrytme end den generelle befolkning, og at glødebrande kan ulme i lang tid.

Botilbud har typisk personale til stede hele døgnet, dog med undtagelser. På baggrund af drøftelse med en handicaporganisation, lægges i denne analyse til grund, at medarbejderne typisk vil arbejde i hhv. dag-, aften- eller nattevagt i tidsrummene kl. 7 – 15, kl. 15 – 23 og kl. 23 – 7.

Figur 15 illustrerer den relative risiko for brand i hvert af de tre tidsrum. Her kan man se, at der fra kl. 15 – 23, er en højere forekomst af brand end i de øvrige tidsrum.

<sup>20</sup> Ahlmark, Nanna; Sørensen, Ivalu; Davidsen, Michael; Ekholm, Ola. SUSY UDSAT 2017. Sundhedsprofil for socialt udsatte i Danmark og udviklingen siden 2007. Rådet for Socialt Udsatte, Syddansk Universitet, Statens Institut for Folkesundhed. 2017.

**FIGUR 15 RELATIV RISIKO FOR BRAND, BOTILBUD 2016 – MEDIO 2018**

Kilde: ODIN, n = 315

### 3.6 Brandstørrelse

Nedenstående afsnit vil belyse den gennemsnitlige varighed af brandindsatser, der har været i botilbud, samt beskrive brandenes størrelse.

Tabel 3 viser den gennemsnitlige indsatsvarighed og det gennemsnitlige antal anvendte mandtimer ved forskellige brandforløb.

Som det ses, er der en generel progression i indsatsvarighed og mandtimer

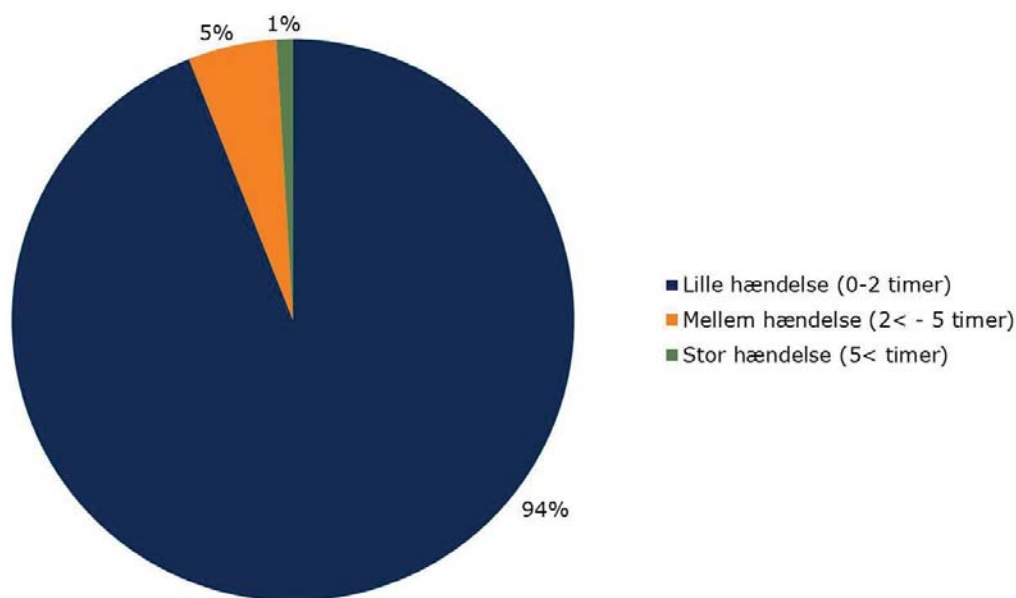
efter hændelsernes størrelse. Den gennemsnitlige indsatsvarighed per indsats har været på 0,91 time. Differencen på de indsatser, der hhv. tog længst og kortest tid, er på 13,12 timer, og medianen for indsatsvarighederne er 0,61 time. Gennemsnittet for mandtimer i alt er 6,43 timer, hvor differencen på de hændelser, hvor der er brugt flest og færrest mandetimer er 197,08 timer, og medianen for mandtimer er 3,44 timer i alt.

**TABEL 3 MANDTIMER OG INDSATSVARIGHED, BRANDE BOTILBUD 2016 – MEDIO 2018**

Brandklassifikation	Antal brande	Gns. indsatsvarighed (timer)	Gns. mandtimer
Slukket ved ankomst	201	0,64	3,04
Røgudvikling (- synlige flammer) fra 1 rum	66	0,80	5,10
Røgudvikling (- synlige flammer) fra flere rum	5	1,39	6,32
Synlige flammer fra 1 eller flere rum	35	1,53	11,75
Overtændt (fuld udviklet rumbrand)	8	5,18	58,45
<b>I alt</b>	<b>315</b>	<b>0,91</b>	<b>6,43</b>

Kilde: ODIN, n=315

**FIGUR 16 BRANDSTØRRELSE PÅ BAGGRUND AF INDSATSVARIGHED, BOTILBUD 2016 – MEDIO 2018**



Kilde: ODIN, n=315

For at få et overblik over forholdet mellem små, mellem eller store brande, viser figur 16 hændelsernes størrelse ud fra indsatsvarighed. En lille brand er her klassificeret til 1-2 timer, en mellem størrelsesbrand til 2-5 timer og en stor brand til længere end 5 timer. På figur 16 kan det ses, at langt størstedelen af de brande, som redningsberedskabet rykker ud til, har en indsatsvarighed på under 2 timer.

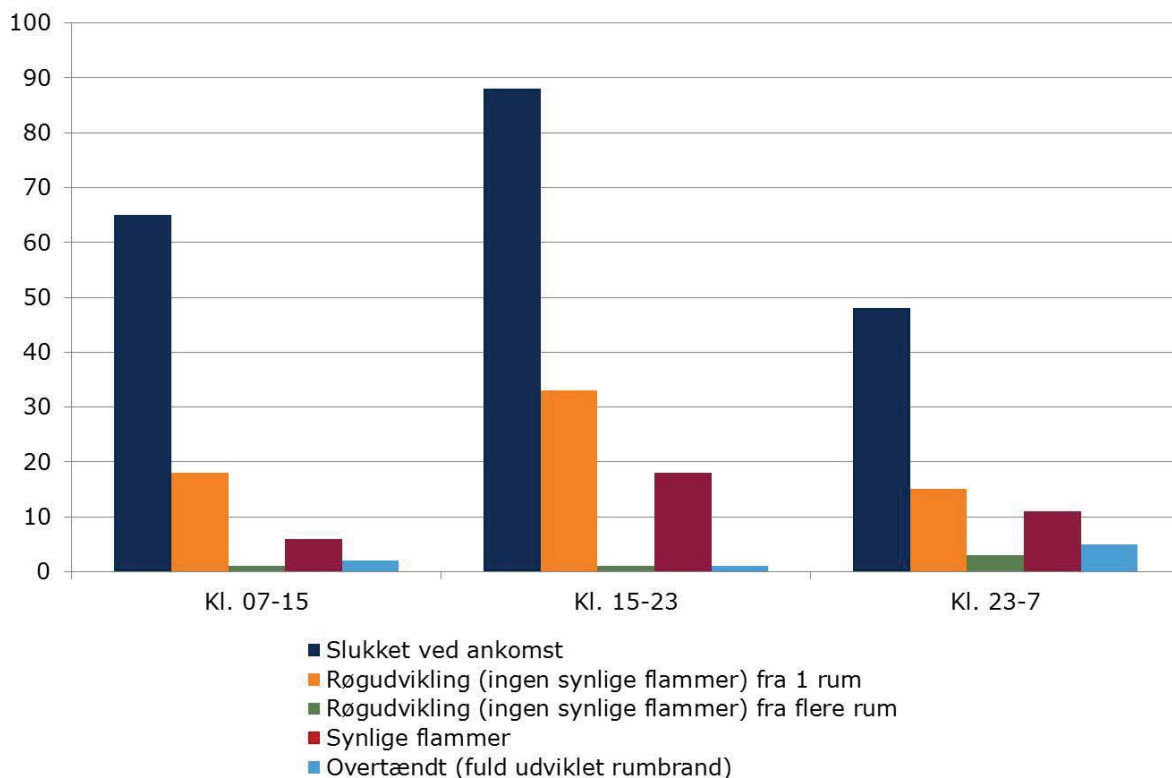
Brandklassificering af brande i botilbud er opgjort i forhold til vagt tidsrum i figur 17. Figuren viser, at forholdet mellem de forskellige brandforløb er forholdsvis ens på tværs af tidsrum. For alle tidsrum udgør 'Slukket ved ankomst' den største gruppe. Dernæst kommer 'Røgudvikling fra 1 rum' og 'Synlige flammer'. Den væsentligste forskel på tværs af tidsrummene er antallet af overtændte brande. Her skiller natte-

timerne sig ud ved, at der er en overvægt af overtændte brande i forhold til dag og aften.

Ifølge ODIN havde de overtændte brande i nattetimerne udviklet sig i soveværelse, stue og i loft/tagkonstruktion. Tre af de fem overtændte brande blev alarmeret ved opringning til alarmcentralerne og må derfor antages, at være fra rum uden ABA dækning. De resterende to brande blev alarmeret via ABA.

Den gennemsnitlige indsatstid for overtændte brande i løbet af dag- og aften-timerne var ca. 2 timer, mens overtændte brande om natten krævede en indsatstid på ca. 7 timer. Med så stor en forskel i indsatsvarighed, kan det antages, at der er gået længere tid, før brandene om natten blev opdaget.

**FIGUR 17 BRANDKLASSIFIKATION PER TIDSRUM, BOTILBUD 2016 – MEDIO 2018**



Kilde: ODIN, n=315

### 3.7 Sundhedsmæssige konsekvenser af brand i botilbud

I ODIN skal redningsberedskaberne udfylde felterne 'Antal omkomne' og 'Antal tilskadekomne', hvis de er vidende om, at der er omkomne eller tilskadekomne ved branden. I udtrækket til nærværende analyse er der ikke registreret omkomne i forbindelse med brande i botilbud.

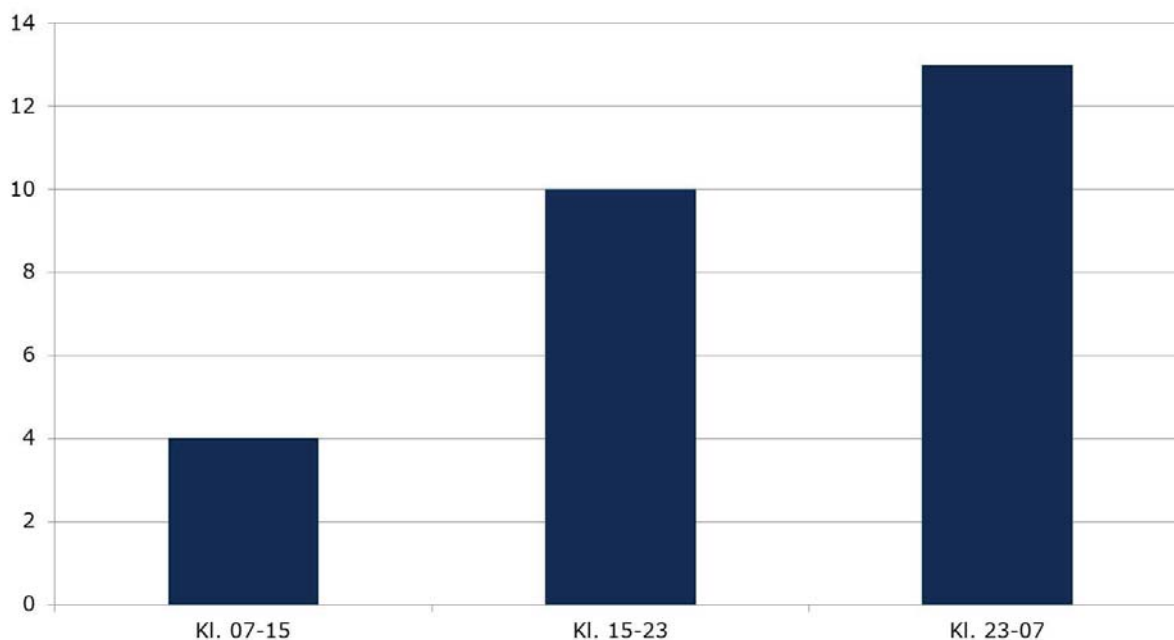
Dette står i modsætning til opgørelser fra dødsbrandsdatabasen, hvortil der indrapporteres fra såvel redningsberedskaber, politi og sygehuse samt foretages presseovervågning. Disse data er offentliggjort i Beredskabsstyrelsens analyse over dødsbrande i Danmark i perioden 2016-2017<sup>1</sup>.

Her kan man læse, at 4 % af de i alt 101 branddøde boede på døgninstitutioner. Det er ikke muligt at sige, hvilke af brandene i denne analyse, der medførte dødsfald, men det har været muligt at fastslå, at alle dødsbrandene i botilbud i 2016-2017 fandt sted i enten dag- eller aften timerne.

Der har været i alt 30 hændelser med tilskadekomne i botilbud i undersøgelsesperioden. Af disse var 27 hændelser brand, hvoraf 48,2 % fandt sted i nattetimerne, 37,0 % i aften timerne og 14,8 % i dagstimerne (figur 18).



**FIGUR 18 ANTAL BRANDE MED TILSKADEKOMNE PER TIDSRUM, BOTILBUD 2016 – MEDIO 2018**



Kilde: ODIN, n = 27

Af de brande, hvor der har været tilskadekomne, har der været én hændelse, hvor der var i alt 11 tilskadekomne, og 18 hændelser, hvor der var én tilskadekommen. Derimellem har der været hændelser med hhv. to, tre og otte tilskadekomne.

51,9 % af brandene fandt sted i soveværelset og 33,3 % af brandene fandt sted i stue/opholdsrum. 33,3 % af brandene var formodet tilsigtede hændelser og 29,6 % af brandene var formodet utilsigtede. De resterende 37,1 % var brande, hvor den formodede årsag til brand var ukendt/oplyst.

De tilskadekomne omfattede både personale og beboerne, og havde ofte været udsat for røg, og var dermed i risiko for røgforgiftning.

Ud fra beskrivelsesfelterne i ODIN, kan 42 brande, hvor der var behov for at evakuere beboerne, identificeres. Her stækker begrebet evakuering sig fra hændelser, hvor personale har fået en beboer ud af et røgfylt rum, til at hele bygningsafsnit er blevet rømmet. De 42 evakueringer er blevet identificeret ud fra en konservativ kodning af beskrivelsesfelterne. Det er således muligt, at der har været flere hændelser, hvor der er foretaget evakuering, selvom dette ikke er registreret i ODIN.

## 4. Datakvalitet

Nedenstående afsnit vil gennemgå nogle af de afgrænsninger, der er foretaget i denne analyse, samt de begrænsninger, der har været i forhold til datatilgængelighed og datakvalitet.

En gennemgående udfordring ved manuelt indtastede oplysninger er risikoen for fejltastning eller fejlkategorisering, herunder variation i hvordan forskellige redningsberedskaber kategoriserer en hændelse. Dette gør sig blandt andet gældende ved fastlæggelse af 'medvirkende årsag' til aktivering af alarm og 'indsatsvarighed'. Således er figurerne ikke et endeligt facit, men giver en indikation på, hvad de primære årsager til aktivering af alarmer er, størrelsesforholdet mellem de forskellige medvirkende faktorer, hvormed man

efterfølgende kan gøre sig tanker om den bedst mulig forebyggende indsats.

Det har ikke været muligt med de tilgængelige data at undersøge forskelle i redningsberedskabernes udrykninger til botilbud ud fra de forskellige typer af botilbud, jf. Servicelovens og Almenboliglovens paragraffer.

Skadesstedsadresserne i ODIN er ikke nødvendigvis i overensstemmelse med botilbuddenes officielle adresser. ABA-centralen kan eksempelvis være placeret på et andet husnummer end botilbuddets officielle adresse. Analysen kan således have underestimeret antallet af udrykninger til det enkelte botilbud.

## 5. Diskussion og perspektivering

Formålet med rapporten har været at skabe et overblik over redningsberedskabets udrykninger til botilbud, herunder at afdække de primære årsager til brand. Rapporten er eksplorativ og hviler på data fra ODIN over en 2½-årig periode.

Ud fra analysens resultater, kan man arbejde videre med at afdække, hvad der ligger til grund for de identificerede brande, og hvordan man i højere grad kan forebygge dem. Denne rapport er en screening af redningsberedskabernes udrykninger til botilbud, hvorfor der er brug for mere dybdegående undersøgelser for at afdække de konkrete mekanismer bag beboeradfærd samt personalets viden og færdigheder i forhold til at kunne foretage alarmering, evakuering og begrænsning af branden.

Rapporten viser, at brandhændelser dækker 71 % af samtlige reelle alarmer, som redningsberedskaberne er alarmeret til. Fokus på øvelser og træning i botilbud kan muligvis resultere i færre brande, men også større opmærksomhed på udløsende faktorer for blinde alarmer. På baggrund af de visiterede borgeres udfordringer, må man antage, at øvelser og lignende tiltag forudsætter særlig planlægning.

Rapportens resultater indikerer, at der i et forebyggelsesøjemed bør være fokus på at forebygge brand forårsaget af rygning og madlavning. Tiltag i forhold til rygning og madlavning kan formentligt samtidigt nedbringe antallet af blinde alarmer. En reduktion af antallet af blinde alarmer kan desuden være et økonomisk incitament for botilbud, da det i studieperioden har kostet anlægsejerne ca. 4 mio. kr. årligt i gebyr til redningsberedskaberne, konservativt beregnet baseret på 2016. Det er dog ikke afdækket i denne analyse, hvorvidt der rent faktisk foretages fakturering og i givet fald, om udgiften afholdes via huslejen.

Analysen viser endelig, at der er flest påsatte brande på hverdagene, og at de påsatte brande starter i soveværelset eller på badeværelset. Overordnet set er der 3,4 gange flere påsatte brande i botilbud end i private hjem. En bedre forståelse for de adfærdsmekanismer, der ligger til grund for disse forskelle, kan invitere til nye metoder for brandforebyggelse for udsatte borgere.

## 6. Bilag

### 6.1 Beboere visiteret til botilbud

Inden servicelovens ikrafttrædelse i 1998 var botilbud et slags bosted, som havde ansvar for omsorgen for beboerne. Efter 1998 blev botilbud i højere grad defineret som boliger, der danner rammen om den støtte, som beboerne får tildelt for at udvikle størst mulig selvstændighed. Botilbud anses således for at være beboernes egen bolig og er typisk indrettet med eget køkken og bad. Dog er eget bad mere udbredt end eget køkken, idet mange botilbud har fælleskøkken<sup>21</sup>.

Jævnfør serviceloven § 1, henvender botilbud sig typisk til tre grupper:

1. Mennesker med fysisk funktionsnedsættelse
2. Mennesker med psykisk funktionsnedsættelse
3. Mennesker med sociale problemer

#### **Mennesker med fysisk funktionsnedsættelse**

En fysisk funktionsnedsættelse er en funktionsnedsættelse i kroppens anatomi eller kroppens funktioner, eksklusiv de mentale funktioner. Fysisk funktionsnedsættelse omfatter syns-, høre-, mobilitets- og/eller kommunikationsnedsættelse<sup>22</sup>. Botilbud for mennesker med fysisk funktionsnedsættelse tilbyder ofte derudover anden pleje fx i forhold til kognitive udfordringer.

#### **Mennesker med psykisk funktionsnedsættelse**

På tilsvarende vis kan botilbud for mennesker med psykiske funktionsnedsættelser tillige tilbyde anden pleje. Det er ikke ualmindeligt, at udviklingshæmmede har samtidig sindslidelse<sup>20</sup>.

Udviklingshæmning deles op i fire sværhedsgrader<sup>23</sup>.

1. Lettere grad (IQ 50-69). Medfører ofte indlæringsvanskeligheder i skolen. Mange voksne kan arbejde, klarer sig socialt og bidrager til samfundet.
2. Middelsvær grad (IQ 35-49). De fleste kan i nogen grad klare personlige fornødenheder. Voksne behøver støtte for at klare sig i samfundet.
3. Sværere grad (IQ 20-34). Behøver vedvarende støtte og hjælp.
4. Sværeste grad (IQ under 20). Kan ikke klare personlige fornødenheder, kontinens, kommunikation eller mobilitet. Kræver vedvarende pleje.

Størstedelen af botilbuddene henvender sig til personer, hvis funktionsnedsættelse tilhører sværhedsgrad 2 og 3. Botilbud til udviklingshæmmede borgere har en forholdsvis begrænset specialisering inden for deres område. Det er almindeligt, at botilbud til udviklingshæmmede sigter på at rumme to af ovennævnte sværhedsgrader, og det er kun en femtedel af landets botilbud til udviklingshæmmede, der rummer mere end to kategorier<sup>20</sup>.

<sup>21</sup> Bengtsson, Steen; Anna Lanken Rasmussen, og Signe Gregersen. Metoder i botilbud. SFI. 2015.

<sup>22</sup> Socialstyrelsen. Sociale begreber. 2017 (tilgået d. 14/12/2018 på <http://socialebegreber.dk/begrebsarbejde/begrebsdatabasen/tidligere-versioner/juni-2017/definitionsliste-pdf/08.01-handicap-og-udsatte-voksne-malgruppe-klassefikation/view>)

<sup>23</sup> Socialstyrelsen. Udviklingshæmning. 2015 (tilgået d.03/12/2018 på <https://socialstyrelsen.dk/handicap/udviklingshaemning/om-udviklingshaemning/definitioner-og-kriterier>)

Samme type opdeling findes for botilbud til personer med psykiske lidelser. Botilbud til personer med psykiske lidelser henvender sig typisk personer der lider af psykisk lidelse forårsaget af euforiserende stoffer eller alkohol, skizofreni og psykoser, personlighedsforstyrrelser fx borderline, depression, bipolar affektiv lidelse, forskellige former for angst og fobier, stressrelaterede lidelser fx PTSD, tilknytnings- og spiseforstyrrelse. Ligesom med botilbud for udviklingshæmmede er botilbuddene til mennesker med psykiske lidelser generelt ikke specialiserede til enkelte former for psykiske lidelser, men vil ofte dække et bredere spektrum, som fx 4 forskellige psykiske lidelser<sup>20</sup>.

Langt de fleste beboerne i botilbud har udover deres primære "funktionsnedsættelse" også ofte det, man kalder for en social problematik. Denne sociale problematik ses ofte som enten indad- eller udadreagerende adfærd eller selvskadende adfærd. Disse tre former for adfærd hænger nært sammen med de lidelser, som personer i botilbud har, og er ofte den væsentligste årsag til, at en person er visiteret til et botilbud<sup>20</sup>.

## 6.2 Typer af botilbud

I forbindelse med servicelovens ikrafttrædelse i 1998, blev institutionsbegrebet ophævet. Det betyder, at man ikke længere taler om døgninstitutioner for psykisk og/eller fysisk funktionsnedsættelse, men botilbud for mennesker med disse funktionsnedsættelser/lidelser<sup>24</sup>. Der findes en bred vifte af for-

skellige botilbud. Der er midlertidige (SL § 107) og længerevarende (SL § 108) botilbud til "personer som på grund af betydelig og varigt nedsat fysisk eller psykisk funktionsevne har behov for omfattende hjælp til almindelige, daglige funktioner eller pleje, omsorg eller behandling, og som ikke kan få dækket disse behov på anden vis". Derudover findes forskellige dag- og døgntilbud, såsom herberger og forsorgshjem, beskyttede boliger, bofællesskaber og almenplejeboliger. Der er således tale om, at nogle botilbud har borgerne boende i længere tid, mens der er større udskiftning på andre botilbud (fx herberger og forsorgshjem).

Der er visse forskelle mellem borgerne på de enkelte typer botilbud. Borgere, der fx visiteres til SL § 108, har generelt har et større støttebehov end borgere, der visiteres efter almenboligloven (ABL) § 105. Boliger, jf. ABL § 105, er steder, hvor "Kommunalbestyrelsen drager omsorg for, at der i nødvendigt omfang tilvejebringes almene ældreboliger, der kan udlejes til ældre personer med handicap, som har særligt behov for sådanne boliger." Undersøgelser har vist, at visitation i praksis ikke altid passer overens med det enkelte botilbuds fokus. Derudover er det afdækket, at anvendelsen af SL § 107 og SL § 108 ikke altid er klart afgrænset fra hinanden, idet ophold på et midlertidigt botilbud, godt kan udvikle sig til et længerevarende ophold<sup>20</sup>. Ankestyrelsen har endvidere vist, at kommuner i praksis ikke skelner mellem ophold på hhv. SL 108 og ABL § 105<sup>25</sup>.

<sup>24</sup> Perlt, Birger; Dahl-Østergaard, Tom; Bonde, Ane; Danø, Jeppe; Perlt, Dorte; Stenbak, Else; Barfod, Anita. Evaluering af erfaringerne med institutionsbegrebets ophævelse på handicapområdet, 1998-2002. Fokus på brugernes, pårørendes og personalets erfaringer. Socialministeriet. 2002.

<sup>25</sup> Ankestyrelsens Statistikker. Fire kommuners visitation til længerevarende botilbud. 2017

### 6.3 Arbejdsgruppe

Analysen af redningsberedskabets udrykninger til botilbud er udarbejdet i samarbejde mellem Beredskabsstyrelsens Center for Viden og Analyse og Katastrofe- og risikomanager uddannelsen ved Københavns Professionshøjskole.

#### **Arbejdsgruppen bestod af**

- Kontorchef Bo Torp Henriksen, Center for Viden og Analyse
- Forskningssemesterstuderende Sofie C. Maagaard Jensen, Katastrofe- og risikomanager uddannelsen og Center for Viden og Analyse
- Analytiker, PhD Vibeke Ø. Thomsen, Center for Viden og Analyse
- Docent, PhD Nina Blom Andersen, Katastrofe- og risikomanager uddannelsen
- Adjunkt, PhD Nina Baron, Katastrofe- og risikomanager uddannelsen

## 6.4 Begrebsliste

### ABA

Et ABA-anlæg er en installation, som giver direkte alarm til det kommunale redningsberedskab. Et ABA-anlæg består typisk af en central enhed, hvortil der er koblet detektorer, der hver især kan udløse en alarm<sup>11</sup>.

### Alarmtryk

Alarmtryk er oftest en fastsat monteret fysisk enhed, der via et ABA-anlæg kan udløse en alarm direkte til redningsberedskabet. Det kan både være opsat som resultat af krav i bygningsreglementet eller tekniske forskrifter efter beredskabslovgivningen eller i forbindelse med frivillige ABA-anlæg, hvor eksempelvis en virksomhed har indgået en aftale med det kommunale beredskab om direkte alarmoverførsel<sup>26</sup>.

### Arnestedrum

Fagligt begreb for angivelse af hvilket rum en brand er startet i og som dermed kan give en indikation af, hvorfor branden er opstået<sup>19</sup>.

### Blind alarm

En alarm, der afgives utilsigtet eller i god tro, uden at der er brand eller overhængende fare for brand, eller hvor der er sket nogen anden skade som kræver eller kunne have krævet redningsberedskabets indsats<sup>8</sup>.

### Brandforløb ved ankomst

Brandforløb ved ankomst er hvordan brandudviklingen ser ud ved redningsberedskabets ankomst til et skadested

Kategorierne er:

1. Slukket ved ankomst
2. Røgudvikling (ingen synlige flammer) fra 1 rum
3. Røgudvikling (ingen synlige flammer) fra flere rum
4. Synlige flammer fra 1 rum
5. Synlige flammer fra flere rum
6. Overtændt (fuld udviklet brand)

### Falsk alarm

En alarm, der afgives i ond tro (bevidst handling), uden at der er brand eller overhængende fare for brand, eller hvor der ikke er sket nogen anden skade, som kræver redningsberedskabets indsats<sup>8</sup>.

### Fysisk funktionsnedsættelse

En fysisk funktionsnedsættelse er en funktionsnedsættelse i kroppens anatomi eller kroppens funktioner, eksklusiv de mentale funktioner. Fysisk funktionsnedsættelse omfatter syns-nedsættelse, hørenedsættelse, mobilitetsnedsættelse og/eller kommunikationsnedsættelse<sup>21</sup>.

### Indsatsvarighed

Indsatsvarighed er hændelsens varighed fra det øjeblik første køretøj blev alarmeret, til det sidste køretøj er klar igen efter hændelsen. I tilfælde af at indsatslederens køretøj er alarmeret først, er indsatsvarigheden fra det andet køretøj bliver alarmeret.

### Mandtimer

Mandtimer er summen af mandtimer for hver enkelt person på indsatsen.

<sup>26</sup> Beredskabsstyrelsen. Analyse: Udtrykninger til alarmtryk. 2017.

### **Mindre forurening (hændelsestype)**

Spild/lækage af fx olie.

### **Psykisk funktionsnedsættelse**

Psykisk funktionsnedsættelse, eller mental funktionsnedsættelse, er det overordnede begreb, der omfatter Servicelovens "nedsat psykisk funktionsevne" og udgør sammen med nedsat fysisk funktionsevne og socialt problem de tre overordnede målgrupper, som kan modtage ydelser efter serviceloven<sup>21</sup>.

### **Sindslidelse**

Sindslidelse, som er kendetegnet ved forstyrrelser i adfærd og tanke, følelser, stemnings- og fantasilivet, er omfattet af begrebet psykisk funktionsnedsættelse<sup>21</sup>.

### **Overhængende fare for brand**

Omfatter opgaver med håndtering af udslip af gasser, som alene er brændbare<sup>27</sup>.

### **Reel alarm**

En tilkaldelse af redningsberedskabet til en opgave, som ligger inden for beredskabslovens rammer, men som ikke er en blind eller falsk alarm<sup>8</sup>.

### **Tilsligtet hændelse**

Bevidst antændelse af varmekilde eller hærværk.

### **Udviklingshæmning**

En tilstand af forsinket eller mangelfuld udvikling og funktionsniveau, som normalt viser sig i løbet af barndommen, og som bidrager til det samlede intelligensniveau, det vil sige kognitive, sproglige, motoriske og sociale evner og færdigheder<sup>22</sup>. Udviklingshæmning er en forstyrrelse i overordnede mentale funktioner, der er kendetegnet ved en forsinket eller manglende udvikling inden for bestemte områder af psyken eller mere generel mental retardering<sup>21</sup>.

### **Utilsligtet hændelse**

Uforsigtighed ved håndtering af varmekilde der fører til, at en hændelse opstår på baggrund af en ubevidst handling.

---

<sup>27</sup> Beredskabsstyrelsen. Notat om overhængende fare for brand. 2011









