

# Redécouverte de *Cytisus oromediterraneus* (*Genista purgans* auct.) en Maine-et-Loire



Valéry MALÉCOT

AGROCAMPUS OUEST, UMR1345 IRHS  
2 rue le Nôtre, F-49045 Angers

Référence bibliographique de l'article : MALÉCOT V., 2014 - Redécouverte de *Cytisus oromediterraneus* (*Genista purgans* auct.) en Maine-et-Loire. *ERICA*, 27 : 41-48.

**Résumé :** *Cytisus oromediterraneus* (anciennement *Genista purgans*) a été retrouvé en Maine-et-Loire en avril 2013, où il n'avait pas été revu du département (et de la région) depuis 1925 date à laquelle son unique station de Juigné-sur-Loire était dite comme « presque complètement détruite par des travaux de carrière ». Nous présentons ici un descriptif de l'espèce et l'histoire de la station angevine ainsi que quelques spécificités de cette dernière.

**Mots clés :** chorologie ; Anjou ; *Cytisus purgans* auct. ; A. Boreau ; A. de Pantin  
**Keywords :** chorology ; Anjou ; *Cytisus purgans* auct. ; A. Boreau ; A. de Pantin

## Introduction

*Cytisus oromediterraneus* Rivas-Mart. T.E.Díaz, Fern.Prieto, Loidi & Penas (1984) est une espèce du sud-ouest de l'Europe, croissant en particulier en France, en Espagne et au Portugal. C'est un petit arbuste de la famille des Fabacées. Connu du Maine-et-Loire, seulement à Juigné-sur-Loire, il n'avait pas été revu depuis 1925. Deux prospections en avril et mai 2013 ont conduit à la redécouverte de l'espèce dans le département. Ce travail présente l'espèce ainsi que l'histoire de la première mention et de la redécouverte de ses stations angevines.

## Présentation de *Cytisus oromediterraneus*

### 1. Description

Dans le genre *Cytisus*, *C. oromediterraneus* est placé au sein de la section *Alburnoides*, avec *Cytisus ardoinoi*, *C. balansae* et *C. multiflorus*. Il partage avec ces espèces des fleurs de relativement petite taille (pétales de 8-14 mm de long, onglet compris), au calice cilié et au style courbé mais ne s'enroulant pas sur lui-même. Dépasant rarement 1,5 mètre de haut, *Cytisus oromediterraneus* est fortement ramifié et ses axes, orthotropes, non terminés en épines, sont cannelés (8 sillons en forme de T) et soyeux lorsqu'ils sont jeunes. Ses feuilles, sessiles ou sub-sessiles, rapidement caduques, sont unifoliolées et à limbe linéaire ou oblancéolé, elles sont rattachées à la tige par un organe stipulaire dont la morphologie est caractéristique et qui porte deux stries. Les fleurs sont jaunes, solitaires, courtement pédicellées (fig. 1). Les gousses, de 1,5-3,3 cm de long, sont noires à maturité, leur surface est pubescente, et elles comprennent 3 à 6 graines.

## 2. Comparaison avec les taxons proches

Par rapport aux autres espèces de *Cytisus* présentes en Pays de la Loire, *Cytisus oromediterraneus* se distingue des divers *Cytisus* (autochtones ou introduits des Pays de la Loire) et des *Genista* (autochtones) selon le tableau suivant.

	<i>Cytisus oromediterraneus</i>	<i>Cytisus scoparius</i>	<i>Cytisus striatus</i>	<i>Cytisus grandiflorus</i>	<i>Cytisus multiflorus</i>	<i>Genista spp.</i>
<b>taille</b>	< 1 m 50	> 1m 50	> 1m 50	> 1m 50	> 1m 50	< 1 m
<b>port</b>	érigé	érigé puis souple	érigé puis souple	érigé puis souple	retombant	érigé ou rampant
<b>fleurs</b>	petites	grandes	grandes	grandes	petites	petites
<b>fleurs</b>	jaunes	jaunes	jaunes	jaunes	blanches	jaunes
<b>calice</b>	deux lèvres se desséchant à la floraison	deux lèvres se desséchant	deux lèvres se desséchant	deux lèvres se desséchant	deux lèvres se desséchant	5 dents vertes à la floraison
<b>style</b>	arqué	spiralé	spiralé	spiralé	arqué	arqué
<b>gousse</b>	< 4 cm	> 5 cm	> 5 cm	> 5 cm	< 4 cm	< 4 cm
<b>pubescence du fruit</b>	forte	glabre sf sutures	très forte	très forte	moyenne	glabre ou moyenne

**Tableau 1** - Caractères distinguant *C. oromediterraneus* de divers *Cytisus* et *Genista*

## 3. Ecologie

*Cytisus oromediterraneus* est une espèce dite méditerranéo-montagnarde, qui est capable de constituer des formations quasiment continues où elle domine la strate arbustive. En zone montagnarde méditerranéenne, c'est une espèce indicatrice d'un habitat particulier, les Landes à Genêt purgatif (Corine Biotopes : 31.842). C'est sous le nom de « 5120 – Mountain *Cytisus purgans* formations »/« Formations montagnardes à *Cytisus purgans* (*Cytisus oromediterraneus*) » (typologie EUR27) que cet habitat est retenu par la Directive habitats faune flore en tant qu'habitat d'intérêt européen. Cette formation de fourré bas, qualifiée parfois de lande, a été rattachée dans le Limousin aux végétations de pré-manteaux, en particulier, à l'association de l'*Arctostaphylo uva-ursi-Cytisetum purgantis* (Anonyme, 2005). Cette association relève du *Cytisium oromediterraneo-scoparii* Rivas-Martínez, Cantó & Sánchez-Mata 2002 (Chabrol et Reimringer, 2011).

*Cytisus oromediterraneus* se trouve généralement dans des situations primaires, sur lithosol acide, habituellement en situation sèche et exposition Sud. Dans ces conditions, la réserve en eau est très faible et le sol est très pauvre en minéraux (Boissier, 2002 in Anonyme, 2008). Debussche *et al.* (1980) ont montré que le pâturage et les incendies étaient des facteurs déterminant pour l'installation et le développement de ces communautés végétales. Rameau *et al.* (2008) présentent une synthèse très complète sur l'autoécologie de cette espèce, qui peut se résumer en : héliophile, mésoxérophile, et acidiphile à large amplitude. En ce qui concerne les stations de Juigné-sur-Loire, leur végétation n'a pas été étudiée dans le détail, ce d'autant plus que les deux sites principaux sont dans un jardin privé, à proximité de secteurs régulièrement tondus. Toutefois la pédologie concorde avec celle donnée pour la Lozère (Anonyme, 2008) et le Limousin (Chabrol et Reimringer, 2011) mais les conditions sont sans doute plus acidiclinales du fait de la présence de schistes. De plus l'exposition est au Nord mais, comme dans le Limousin, des landes à *Cytisus scoparius* sont proches.

## 4. Taxinomie et nomenclature

Les noms de *Genista purgans*, *Cytisus purgans* ou *Sarothamnus purgans*, ont été classiquement utilisés pour désigner cette espèce. López González et Jarvis (1983) ont typifié le nom *Genista purgans* L. et ont noté que l'échantillon linnéen était attribuable en fait à *Genista scorpius* et non pas à la plante nommée *Cytisus purgans* jusqu'à cette date. Ils ont proposé de reconnaître cette dernière comme une variété de *Cytisus balansae*, sous le nom de *Cytisus balansae* var. *europaeus*. Muñoz Garmendia (1985) et Rivas Matrinez *et al.* (1984) ont respectivement proposé d'élever cette variété au rang sous-spécifique (*Cytisus balansae* subsp. *europaeus*) ou au rang spécifique (*Cytisus oromediterraneus*). Plus tard, afin de préserver l'usage antérieur du nom *Cytisus purgans*, López (1996) en a demandé la conservation en changeant le type (plus particulièrement en choisissant comme type du nom *Genista purgans* celui de *Cytisus balansae* var. *europaeus*). Dans son rapport sur ce cas Brummit (1999), notant les travaux sur le groupe de Talavera et Gibbs (1997), a estimé qu'il était trop tard pour revenir sur la dénomination antérieure et a précisé que le comité pour les spermatophytes, n'avait pas compris les justifications du changement de López González. C'est donc le nom *Cytisus oromediterraneus* qui est à utiliser pour désigner ce que la majorité des auteurs antérieurs appelaient *Cytisus purgans*, voire *Sarothamnus purgans*, *Genista purgans* ou même *Cytisus balansae* subsp. *europaeus*.

D'un point de vue taxonomique, Auvray et Malécot (2013) reconnaissent *C. oromediterraneus* comme taxon distinct et le distinguent de *Cytisus balansae*. Ce dernier étant d'Afrique du Nord et du sud de la péninsule ibérique, alors que *C. oromediterraneus* croît dans la moitié nord de cette même péninsule, ainsi qu'en Andorre et en France.

## Présence de l'espèce en Maine-et-Loire et en France

### 1. Mentions historiques en Maine-et-Loire

Avant 1840, quasiment aucun auteur ayant travaillé sur la flore de Maine-et-Loire ne mentionne cette espèce (Merlet de la Boulaye, 1809 ; Bastard, 1812 ; Desvieux, 1818 ; Desvieux, 1827 ; Desvieux, 1834). Seul Bastard (1809 : 412) note l'espèce parmi les plantes « qui peuvent croître dans ce département ». La première mention écrite signalant explicitement cette espèce dans le département, est celle de Guépin (1845 : 370) qui, sous le nom de *Genista purgans*, en attribue la découverte à Boreau, en écrivant :

« il était dû à M. Boreau, qui avait annexé cette plante rare à la flore du centre de la France, de la découvrir dans notre département, à Juigné-sur-Loire, ».

Un échantillon dans l'herbier Guépin ainsi que deux dans l'herbier Boreau (montés avec d'autres récoltes d'origines diverses) confirment cette découverte. Ils permettent de préciser la date de récolte, à savoir le 1<sup>er</sup> juillet 1841. De plus, l'étiquette de l'échantillon conservé dans l'herbier Guépin porte plus exactement la mention « *Juigné sur Loire, sur le schiste, 1er juillet 1841, trouvé avec Mr. Bône, Chartier, Lenepveu, Maut, &c* » et la signature A.B. pour Alexandre Boreau. Cette mention de quatre autres noms en plus du seul nom de Boreau, indiquerait que cette découverte a été faite dans le cadre d'une excursion collective de société savante ou d'enseignement.

Plus tard, Boreau (1849) mentionnera cette espèce dans la deuxième édition de sa *Flore du centre de la France*. Dans l'introduction (p. 14) il indique ainsi « *Le Genista purgans suit la Loire depuis sa source jusqu'à Orléans, et la localité de Juigné, à deux lieux d'Angers où je l'ai retrouvé sur des roches de phyllades, est sans doute le point le plus bas et le plus occidental où il ait été rencontré* ».

## 2. Un classique, mais une interrogation sur le découvreur

Avec le temps, cette localité sera un « classique » des excursions de botanistes en Anjou. La société botanique de France (SBF) la visitera en particulier, le 24 juin 1875, lors de sa session extraordinaire à Angers en juin 1875 (Doumet-Adanson, 1875 : lxxi).

C'est à l'occasion de cette excursion de la SBF qu'apparaît une autre histoire de la découverte. En effet, Aimé de Soland (1875 : 69-70) rapporte ainsi cette excursion :

« *La première plante qui fut observée fut le *Genista purgans*. [...] Cette plante avait été découverte, en 1809, par mon savant oncle M. Pantin du Plessis, l'un des naturalistes les plus distingués de l'Anjou. [...] Le 1<sup>er</sup> juillet 1841, je retrouvai à Juigné-sur-Loire, le *Genista purgans*; pour l'atteindre il fallait arriver au sommet d'un coteau d'un accès difficile. [...] L'année suivante, je remarquai sur le plateau de ce même coteau de nombreuses touffes du *Genista purgans* et je pus le recueillir sans risquer ma peau ».*

Par ce récit, Aimé de Soland remet en cause l'attribution de la découverte de la station à Boreau. En rapportant l'histoire d'une redécouverte, il s'associe à la donnée de Boreau et réhabilite son oncle, M. Pantin du Plessis. Des confusions apparaissent aussi lorsqu'on compare les divers comptes rendus d'excursion. Magnin (1875 : 102) rapporte que ce n'est qu'au retour que *Genista purgans* a été récolté alors que de Soland (1875) le signale comme étant la première espèce trouvée. S'il est tout à fait possible que de Soland ait participé à l'excursion du 1<sup>er</sup> juillet 1841 avec Boreau (mais sans être cité explicitement sur l'échantillon de l'herbier Guépin), l'absence de mention de Boreau semble toutefois assez inélégante (et ce d'autant plus lorsque l'on sait que de Soland a écrit son texte vers le 23 juillet 1875, quelques jours après le décès de Boreau, survenu le 5 du même mois).

L'herbier de Soland a pu être consulté à l'Université Catholique de l'Ouest (UCO). Il comprend un unique échantillon de *Cytisus oromediterraneus* composé de trois fragments de plante dont deux en fleurs et portant l'indication « *Rochers de Juigné-sur-Loire, près des ponts de Cé, mai 1844* ». Ce matériel, récolté trois ans après celui de Boreau ne permet pas de soutenir ses dires. Par ailleurs, aucune collection n'a pu être localisée permettant de confirmer la découverte en 1809 par Pantin du Plessis.

## 3. La disparition de la station

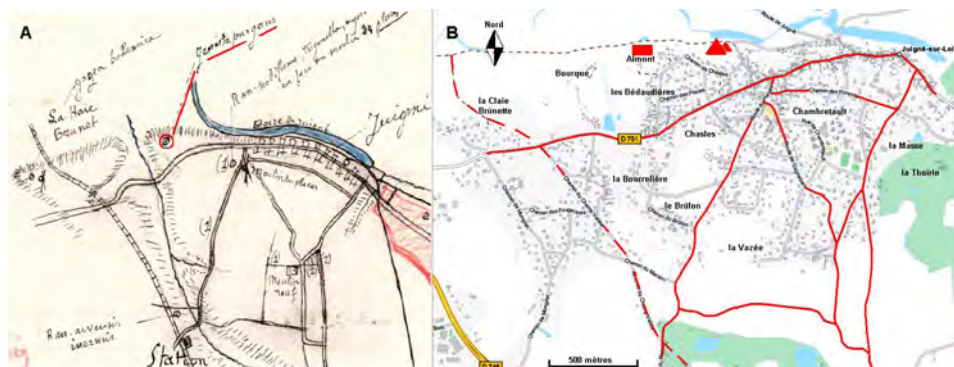
Après cette visite de la SBF en Anjou, *Cytisus oromediterraneus* est de nouveau cité à Juigné-sur-Loire par divers auteurs (par exemple Hy, 1884 : 50 ; Bouvet, 1885 : 181). C'est toutefois en 1925 qu'apparaît la dernière mention de visite de la station. Préaubert (1926 : 88) indique ainsi que pour « *Genista purgans* Lin. *L'unique localité de l'Anjou (Juigné-sur-Loire, escarpement du val de Loire) a été presque complètement détruite par des travaux de carrière; il ne reste plus que quelques sujets en péril de disparition* ». Après cette date, les mentions de la présence historique en Maine-et-Loire sont reprises (des Abbayes, 1971 ; Corillion, 1981) et Corillion (1978) précisait « *recherché en vain depuis de nombreuses années* ». Pour confirmer ces dires, nous avons cherché à consulter les collections de ces auteurs. L'herbier des Abbayes a pu être consulté à l'Université de Rennes I, il ne comprend aucun échantillon de *Cytisus oromediterraneus* provenant du Maine-et-Loire, pas plus que les herbiers Corillion et Hy (conservés à l'UCO). Seules les « collections Corillion » comprennent des échantillons provenant de Juigné-sur-Loire, mais l'un non daté (de la fin 19<sup>e</sup>) et une récolte de Gaston Genevier datée du 18 juillet 1851.

#### 4. La redécouverte à Juigné-sur-Loire

Lors des premières démarches pour localiser *Cytisus oromediterraneus* à Juigné-sur-Loire, nous ne disposions que de l'indication de Préaubert (1926 : 88) (cf. ci-dessus) et celle de Magnin (1875 : 102) précisant que la localité se trouvait en se dirigeant de Juigné-sur-Loire vers les Ponts-de-Cé, « sur les bords d'un bras de la Loire ». De plus, Guépin (1845), donne l'information de monticules schisteux. Suite à un échange avec P. Boisdron, nous nous sommes orientés vers les lieux-dits de « la Claie Brunette » et « Bourque ». En effet, bien qu'il n'y ait actuellement à Juigné aucun bras de Loire mitoyen de zones de schistes, la carte de Cassini (18<sup>ème</sup> siècle), le cadastre napoléonien (dressé en 1803) et la topographie montrent la continuité du ruisseau du petit Louet. Ce ruisseau, parallèle à la Loire depuis Blaison-Gohier, rejoignait la Loire au niveau des lieux-dits des Rivières et des Prés de Bourg (Juigné-sur-Loire).



**Figure 1** - Floraison de *Cytisus oromediterraneus* dans l'une de ses stations de Juigné-sur-Loire (à gauche : 5 mai 2013 © propriétaires, à droite: 24 avril 2014 © V. Malécot)



**Figure 2** - A / Localisation de la station selon Préaubert (carnet conservé à ANG © T. Rouillard)  
B / Transposition de A sur une carte adaptée de mapquest, avec localisation des stations de Préaubert (rectangle) et trouvées (triangle)

Les prospections que nous avons menées le 24 avril 2013 et le 14 mai 2013, se sont donc concentrées dans les anciennes carrières de schiste entre les lieux dits « la Claie Brunette » et « Chasles », essentiellement le long du chemin de la carinière. Après ces prospections, Julien Geslin (CBN de Brest) nous a transmis le schéma de localisation du 29 mai 1883 existant dans les carnets de terrain de Préaubert (fig. 2A), qui montre une localisation au lieu dit « Almont » (fig. 2B).

Lors de notre première prospection, nous avons repéré l'espèce dans une propriété privée située à proximité du chemin de la carinière. Les propriétaires nous ont permis d'accéder aux individus qui forment au minimum deux surfaces de plusieurs m<sup>2</sup> chacune. Ces deux surfaces sont distantes d'une dizaine de mètres au maximum et quelques individus peuvent se rencontrer en dehors. L'essentiel du développement semble être le fait de drageonnage naturel. Bien que dans une propriété privée, cette station ne correspond pas à une plantation. Les propriétaires, qui ont acquis cette parcelle en 1973, nous ont indiqué que l'espèce était déjà présente à leur arrivée. De plus, les conditions pédologiques rendent très douteuse toute installation volontaire, la plante se développant sur un substrat essentiellement composé de fragments de schiste. Les propriétaires appréciant la plante, ils ont essayé d'en faire augmenter la surface en évitant de tondre et de circuler là où elle se trouve mais, selon eux, il n'y aurait pas de semis. Ils ont également rapporté le passage d'un incendie sur cette parcelle en 1974, qui, selon nous, aurait pu jouer sur l'extension de la station. Lors de notre seconde prospection, un individu isolé a été observé, à distance, dans une parcelle plus à l'Est. Il s'agit d'un individu peu ramifié, accroché au sommet d'un petit coteau de schiste, sans qu'il n'y ait d'expansion sur la zone plus plane au dessus de lui.

Par rapport au positionnement donné dans les carnets de Préaubert, les deux stations trouvées en 2013 se trouvent plus à l'Est (fig. 2B), mais dans le même contexte topographique et pédologique, à savoir sur des coteaux de schistes fortement fragmentés qui ont pu être exploités historiquement. Pendant notre prospection d'avril 2013 la localité de Almont a été visitée mais aucun individu de *Cytisus oromediterraneus* n'y a été observé. Une prospection plus attentive à la période de floraison pourrait toutefois révéler quelques individus isolés.

## 5. Répartition en France et spécificités du site de Juigné-sur-Loire

A plus grande échelle, les stations trouvées en 2013 se trouvent aux coordonnées 47° 24' N, -0° 29' O (fig. 3), à une altitude comprise entre 30 et 35 m au dessus du niveau de la mer. Boreau (1859) mentionnait le site de Juigné-sur-Loire comme « *peut-être le point le plus occidental et le moins élevé où cette plante ait été trouvée en France* ». Au niveau français, cette station constitue bien le point le plus occidental de l'espèce qui passe la frontière espagnole au niveau des Pyrénées-Orientales, et remonte vers le Nord essentiellement par l'Est du Massif Central (fig. 3). A l'échelle mondiale, il existe de nombreux sites plus à l'Ouest puisque l'espèce est largement présente en Espagne et au Portugal (voir la distribution donnée par le site anthos.es). Par ailleurs, la station de Juigné-sur-Loire n'est pas le point le plus septentrional où l'espèce ait été trouvée, puisqu'elle serait toujours présente à proximité d'Orléans (source : CBNBP). Du côté de l'altitude, cette localité semble nettement plus exceptionnelle. Pour l'Espagne, Talavera (1999 : 177) donne l'amplitude (600) 1300-2300 (2450) m pour l'espèce. Au niveau français, Rameau *et al.* (2008 : 579) indiquent pour leur part (100) 400-1900 m. La cartographie compilée ici (fig. 3) ne montre pas de point dont l'altitude serait plus basse que celle de Juigné-sur-Loire (30-35 m). Les stations du Maine-et-Loire seraient donc abyssales pour l'espèce.

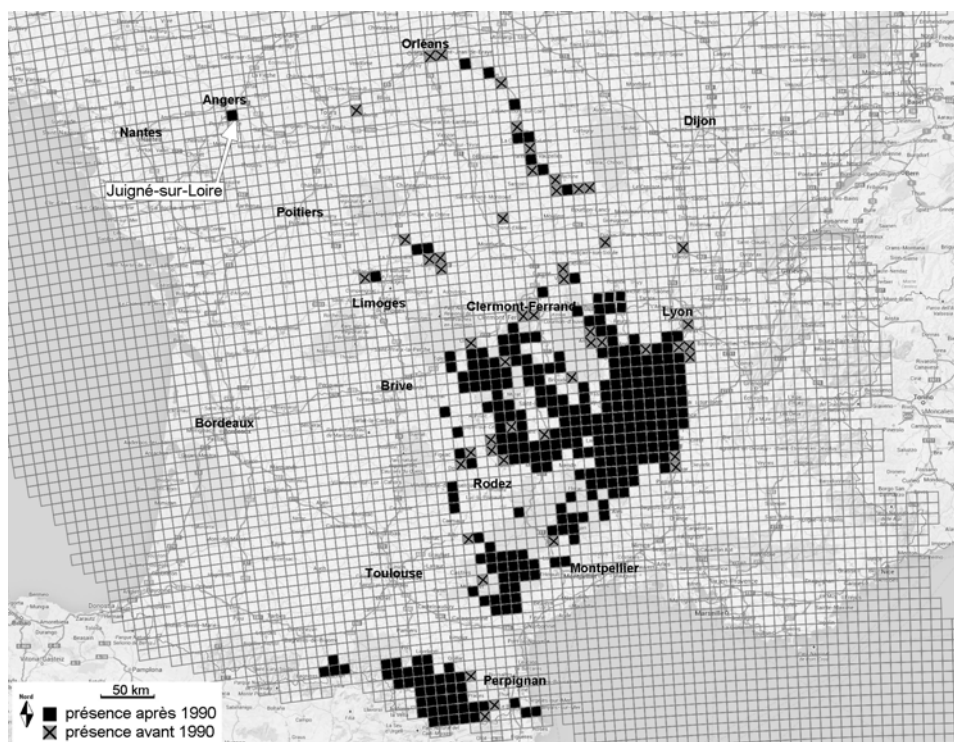


Figure 3 - Répartition française de *Cytisus oromediterraneus* selon le maillage Lambert 93 10x10 ; données : CBNBP, CBNMC, CBNA, CBNPMP et CBNMed ; fond : maps.google.

## Conclusion et perspectives

Après près de 90 ans d'oubli, *Cytisus oromediterraneus* a été retrouvé sur la commune de Juigné-sur-Loire. Les stations découvertes (un individu d'une part et deux massifs homogènes d'autre part), ne semblent pas concorder avec la station historique, où, pour le moins, sont légèrement plus à l'Est de celle pointée dans les carnets de Préaubert. Selon toute vraisemblance cette station a bien été découverte par Boreau le 1<sup>er</sup> juin 1841, en compagnie d'étudiants. Les affirmations de Soland (1875) n'ont pas pu être confirmées. Sur la base des données de répartition connues, ces stations sont les seules existantes en Pays de la Loire. De plus, il s'agit des stations les plus basses en altitude au monde (30-35m) pour l'espèce qui est connue comme une montagnarde méditerranéenne. Ces caractéristiques géographiques et le faible nombre de pieds font potentiellement de cette station un enjeu de conservation. Si les menaces sont relativement faibles (sur un terrain privé avec une gestion adaptée), la présence d'un pied isolé sur une autre parcelle et la question du renouvellement des pieds doivent nous interroger sur ses possibilités de maintien et d'expansion.

**Remerciements :** Philippe Boisdron (parc intercommunal des Garennes), Joël Boustie (REN), Audrey Chambet (REN), Julien Geslin, Guillaume Le Vern (ANGUC), Philippe Rabaute, Thomas Rouillard (ANG), les Conservatoires botaniques nationaux (de Brest, du Bassin parisien, du Massif central, Alpin, des Pyrénées et de Midi-Pyrénées, et méditerranéen de Porquerolles), et les propriétaires des parcelles.

## Bibliographie

- ANONYME, 2005 - *Document d'objectifs Natura 2000 Bassin du Rebenty FR 9101468 – Habitats naturels d'intérêt communautaire inventaire et cartographie*. Montpellier : DIREN Languedoc Roussillon. 98 p.
- ANONYME, 2008 - *Document d'objectifs Natura 2000 Mont Lozère Site d'Intérêt Communautaire « Mont Lozère » FR 9101361, Zone de Protection Spéciale « Les Cévennes » partielle, FR 9110033 – Annexes*. Florac : Parc National des Cévennes, Réserve de biosphère des Cévennes. 56 p.
- AUVRAY G., MALÉCOT V., 2013 - A revision of *Cytisus* sections *Alburnoides*, *Spartopsis* and *Verzinum* (Fabaceae, Genisteae). *Edinburgh Journal of Botany*, **70** : 61-120.
- BASTARD T., 1809 - *Essai sur la Flore du département de Maine-et-Loire*. Angers : Pavie. xxvi-415 p.
- BASTARD T., 1812 - *Supplément à l'Essai sur la flore du département de Maine-et-Loire*. Angers : Pavie. xi-58 p.
- BOREAU A., 1849 - *Flore du centre de la France et du bassin de la Loire*. Seconde édition. Paris : Roret.
- BOREAU A., 1859 - *Catalogue raisonné des plantes phanérogames qui croissent naturellement dans le département de Maine et Loire*. Angers : Cosnier et Lachèse. 216 p.
- BOUVET G., 1885 - Catalogue raisonné des plantes utiles et nuisibles de la flore de Maine et Loire. *Bulletin de la Société d'études scientifiques d'Angers*, **14** : 137-364.
- BRUMMIT D., 1999 - Report of the committee for Spermatophyta: 48. *Taxon*, **48** : 359-371.
- CHABROL L., REIMRINGER K., 2011 - *Catalogue des végétations du Parc naturel régional de Millevaches en Limousin*. Chavagnac-Lafayette : CBN Massif Central, Gentioux-Pigerolles : PNR de Millevaches. 240 p.
- CORILLION R., 1978 - Flore et végétation du Massif Armoricaïn par H. des Abbayes, G. Clautres, R. Corillion et P. Dupont, premier supplément pour l'Anjou armoricaïn et les territoires limitrophes. *Travaux et mémoires du Laboratoire de Biologie Végétale et de Phytogéographie*, **30** : 1-33.
- CORILLION R., 1981 - *Flore et végétation de la vallée de la Loire*. tome 1. Paris : Jouve. 716 p.
- DEBUSSCHE M., ESCARRÉ J., LEPART J., 1980 - Changes in mediterranean shrub communities with *Cytisus purgans* and *Genista scorpius*. *Vegetatio*, **43** : 73-82.
- DES ABBAYES H., 1971 - *Flore et végétation du Massif armoricaïn I Flore vasculaire*. Saint-Brieuc : Presses Universitaires de Bretagne. lxxv-1226 p.
- DESVAUX N.A., 1818 - *Observations sur les plantes des environs d'Angers*. Angers : Fourier-Mame. 188 p.
- DESVAUX N.A., 1827 - *Flore de l'Anjou ou Exposition méthodique des plantes du département de Maine et Loire et de l'ancien Anjou*. Angers : Fourier-Mame, Angers. xxxviii-369 p.
- DESVAUX N.A., 1834 - *Statistique de Maine et Loire*. Angers : Pavie. xii-581 p.
- DOUMET-ADANSON M., 1875 - Compte rendu de M. Doumet-Adanson sur l'herborisation faite à juigné, le 24 juin. *Bulletin de la Société Botanique de France*, **22** : lxx-lxxv.
- GUÉPIN J.-P., 1845 - *Flore de Maine et Loire*, 3<sup>ème</sup> édition. Angers : Lainé frères. xcix-440 p.
- HY F., 1884 - *Tableaux analytiques de la flore d'Angers – première partie*. Angers : Lachèse et Dolbeau. 184 p.
- LÓPEZ G., 1996 - Proposal to conserve the name *Genista purgans* with a conserved type. *Taxon*, **45** : 699-700.
- LÓPEZ GONZÁLEZ G., JARVIS C.E., 1983 - De linnaei plantis hispanicis novitates nonnullae. *Annales del Jardín Botánico de Madrid*, **40** : 341-344.
- MAGNIN A., 1875 - Compte-rendu de la session extraordinaire de la Société botanique de France à Angers. *Annales de la Société botanique de Lyon*, 3<sup>ème</sup> année : 97-103.
- MERLET DE LA BOULAYE G.E., 1809 - *Herborisations dans le département de Maine-et-Loire et aux environs de Thouars, départ. des Deux-Sèvres*. Angers : Fourier-Mame. 12-226 p.
- MUÑOZ GARMENDIA F., 1985 - De quaestiunculis bibliographicis neglectis inornata miscellanea II. *Annales del Jardín Botánico de Madrid*, **41** : 477-478.
- PRÉAUBERT E., 1926 - Relevé d'herborisations en Anjou années 1924-1925. *Bulletin de la Société d'Etudes Scientifiques de l'Anjou*, 55<sup>ème</sup> année : 79-92.
- RAMEAU J.-C., MANSION D., DUMÉ G., GAUBERVILLE C., BARDAT J., BRUNO E., KELLER R., 2008 - *Flore Forestière française, guide écologique illustré 3 région méditerranéenne*. Paris : IDF. 2426 p.
- RIVAS MARTÍNEZ S., DÍAZ T.E., FERNÁNDEZ PRIETO J.A., LOIDI J., PENAS A., 1984 - *La vegetación de la alta montaña cantábrica - Los Picos de Europa*. Léon : Ediciones Leonesas. 295 p.
- SOLAND A. de, 1875 - La société botanique de France à Angers. *Annales de la Société linnéenne de Maine et Loire*, **16** : 67-72.
- TALAVERA S., GIBBS P., 1997 - *Cytisus purgans* auct. (Leguminosae-Papilionoideae) comprises four distinct species. *Botanical Journal of the Linnean Society*, **125** : 331-342.
- TALAVERA S., 1999 - *Cytisus* Pp. 147-182 in TALAVERA S., AEDO C., CASTROVIEJO S., ROMERO ZARCO C., SAEZ L., SALGUEIRO F.J., VELAYOS M., *Flora Iberica: Plantas Vasculares de la Peninsula Iberica e Islas Baleares*, fasc 7. Madrid : Servicio de Publicaciones del CSIC (Consejo Superior de Investigaciones Científicas).