

ASSOCIATION DES AMIS DU PARC NATUREL REGIONAL DE CORSE

Conservatoire des Espaces Naturels de Corse

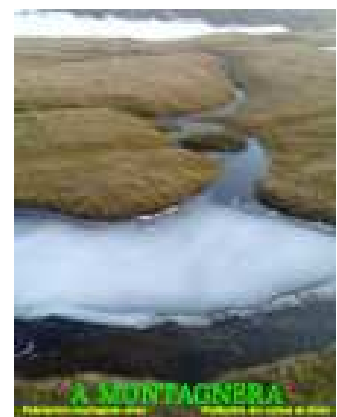
Association Foncière Pastorale (AFP) de Quenza : état des lieux écologique

Caroline MASSONI

2010



Association loi 1901 agréée protection de la nature au niveau
régional
Membre de la Fédération des Conservatoires d'Espaces Naturels
Siège Social : Maison ANDREANI, RUE SIROCCO - RN 193 - 20290 BORGIO
Tél.: 04 95 32 71 63 - Fax : 04 95 32 71 73 - Email :
aapnrc@wanadoo.fr
Site internet : www.amis-du-parc-naturel-corse.org



Sommaire

1. Contexte – généralités.....	3
2. Etat des lieux écologique (analyse bibliographique)	6
2.1. Données disponibles (sources de données)	6
2.2. Espèces et milieux importants.....	9
2.3. Menaces potentielles	16
3. Synthèse et préconisations possibles.....	17
Bibliographie.....	19
Annexes	20

Citation conseillée : MASSONI C., 2010. Association Foncière Pastorale (AFP) de Quenza : état des lieux écologique. Conservatoire des espaces naturels de Corse -Association des amis du parc naturel régional de Corse / A Muntagnera, 26p.

Cartographie : Caroline MASSONI (CEN-Corse/AAPNRC). Le fichier de délimitation de l'AFP a été fourni par l'association A Muntagnera. Les fonds cartographiques de l'IGN sont mis à disposition de l'Association dans le cadre de son adhésion au groupement géomatique CIGEO (protocole n°8632 IGN ; licence d'utilisation de fichiers IGN/ PFAR Corse n°D031).

1. Contexte – généralités

L'Association Foncière pastorale de Quenza est en cours de création. A ce titre, durant l'animation par l'association A Muntagnera, un état des lieux écologique sur la commune est réalisé par l'Association des amis du parc naturel régional de Corse (conservatoire des espaces naturels de Corse). D'autres AFP proches sont en cours de création sur les communes suivantes : Levie, Serra-di-Scopamene et Aullène.

L'AFP couvre des altitudes de 540 mètres à près de 2000 mètres (Cf. carte 1). Ce seul site couvre cinq étages de végétation :

- l'étage mésoméditerranéen (0 à 700 mètres d'altitude sur le versant exposé nord -ubac- et 100 à 1000 mètres sur le versant exposé sud -adret-)
- l'étage supraméditerranéen (700 à 1000 mètres d'altitude à l'ubac et 1000 à 1300 mètres d'altitude à l'adret)
- l'étage montagnard (1000 à 1600 mètres d'altitude à l'ubac et 1300 à 1800 mètres d'altitude à l'adret)
- l'étage cryo-oroméditerranéen (1800 à 2200 mètres d'altitude à l'adret)
- l'étage subalpin (1600 à 2100 mètres d'altitude à l'ubac)

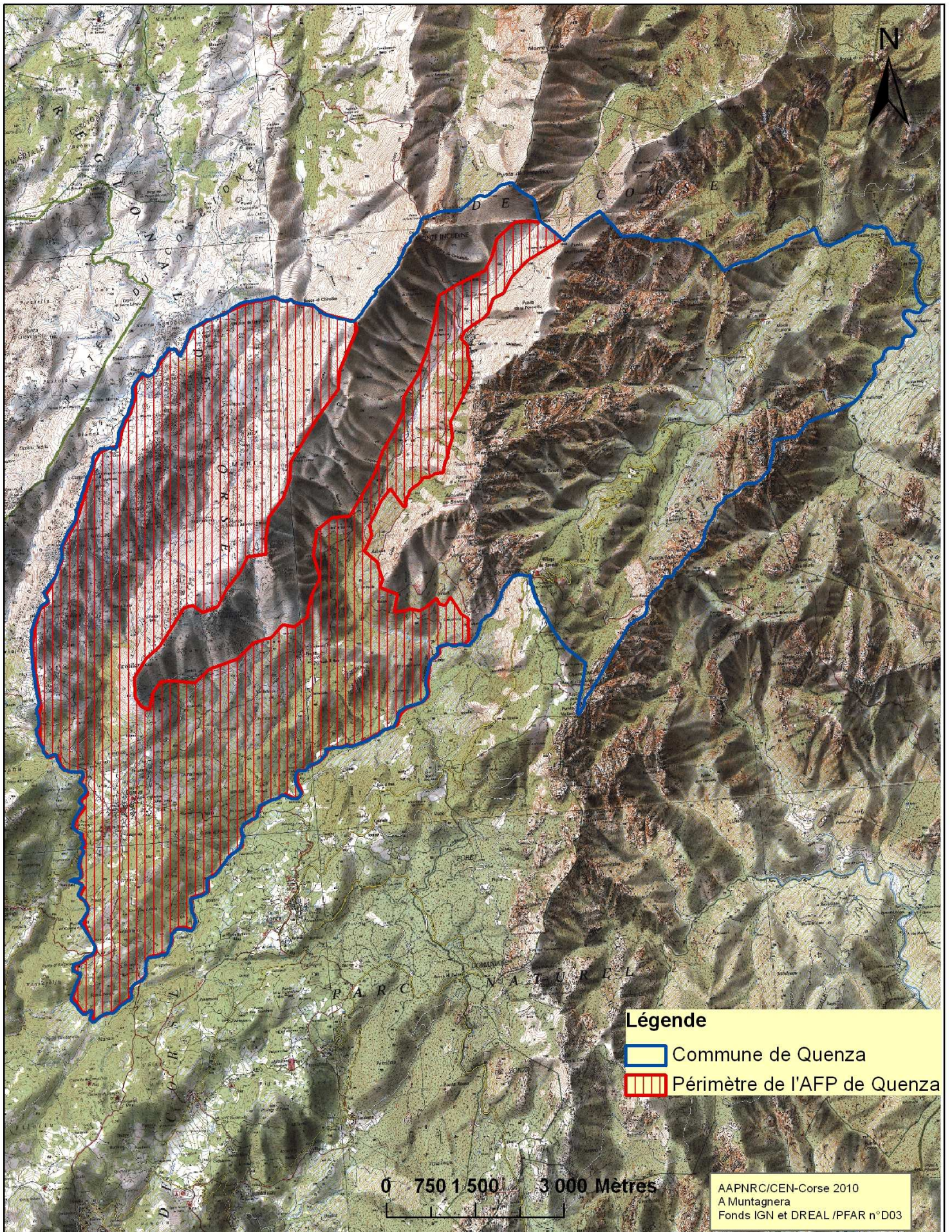
Une grande partie du plateau du Cuscione est comprise dans l'AFP, c'est un site particulier en Corse.

Le site recouvre une grande diversité de milieux :

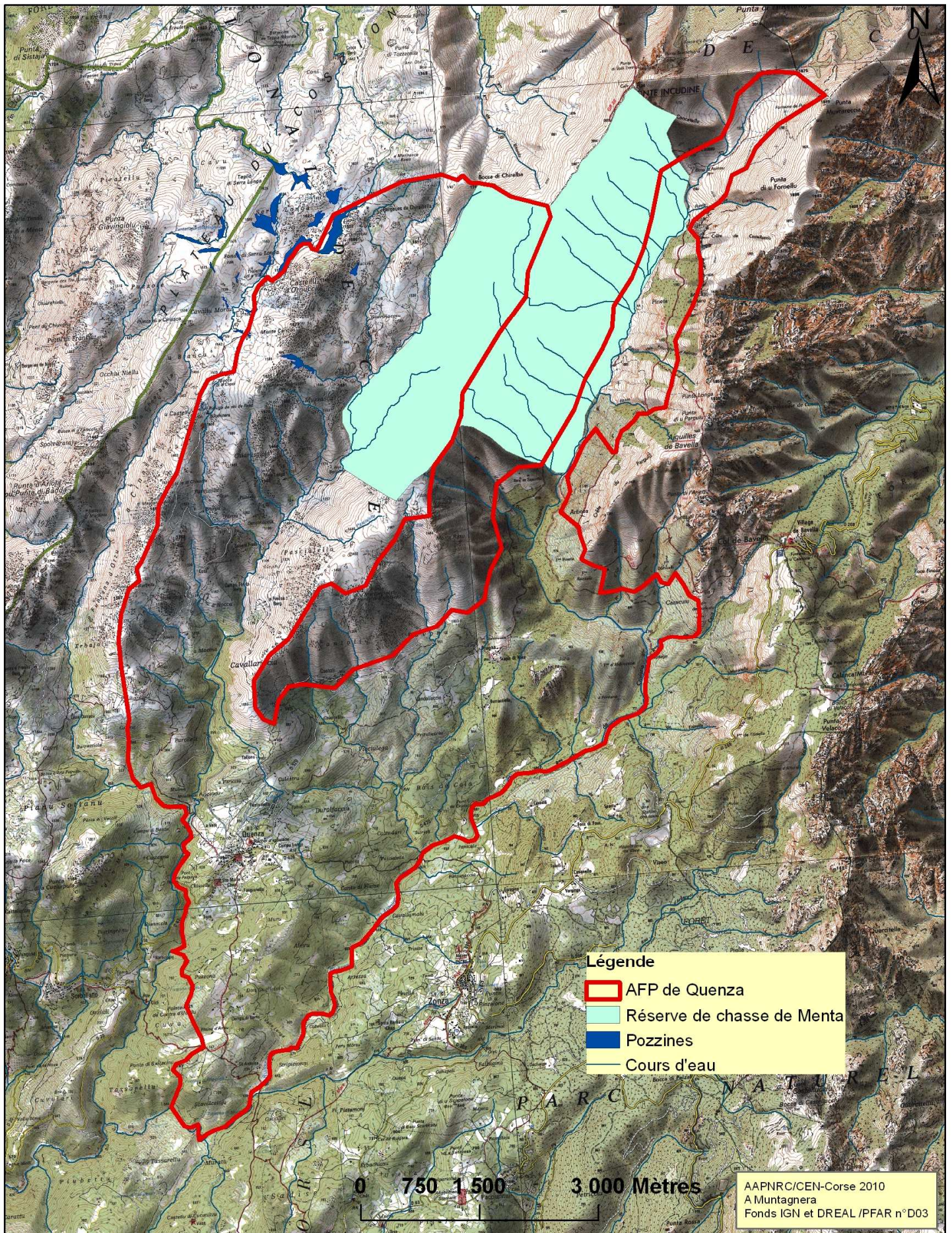
- Cours d'eau
- Pelouses pâturées ou non
- Zones rocheuses
- Fruticées
- Pozzines
- Maquis bas et haut
- Peuplements forestiers (chênes verts, pins larici, hêtres)

Les activités sur le site sont les suivantes : agriculture dont pastoralisme, randonnées, pêche et chasse. La réserve de chasse de Menta est dans l'AFP (Cf. carte 2).

Carte 1 : Délimitation de l'Association Foncière pastorale (AFP) de Quenza



Carte 2 : Réseau de cours d'eau et sources et réserve de chasse sur l'AFP de Quenza



2. Etat des lieux écologique (analyse bibliographique)

2.1. Données disponibles (sources de données)

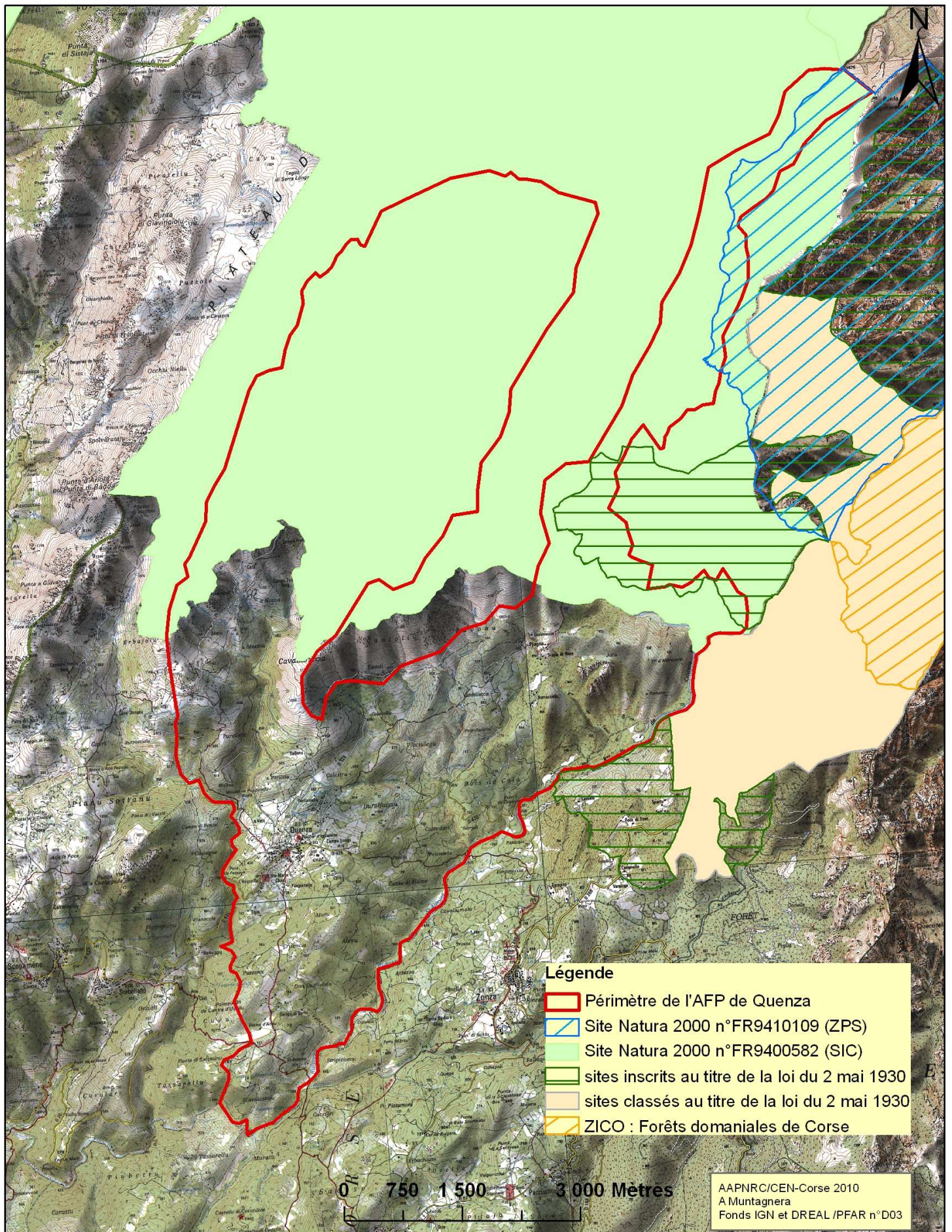
Cet état des lieux est arrêté sur la délimitation de l'AFP réalisée par A Muntagnera, l'animateur. Plusieurs zones de protection ou d'inventaire occupent entièrement ou partiellement le périmètre de l'AFP (Cf. cartes 3 et 4) :

- Un site Natura 2000 (Site d'Intérêt Communautaire - SIC) n°FR9400582 : « Plateau du Coscione et massif de l'Incudine » (document d'objectifs en cours de rédaction)
- Un site Natura 2000 (Zone de Protection Spéciale - ZPS) : il occupe une petite partie de l'AFP à l'Est
- Un site classé : il occupe une petite partie de l'AFP à l'Est
- Un site classé : hors AFP, côté Est
- Des Zones Nationales d'Inventaire Ecologique, faunistique et floristique (ZNIEFF) de type 1 :
 - o « Pelouses sommitales de l'Incudine » (n°940013189)
 - o « landes et pelouses d'altitude du plateau du Coscione » (n°940004222)
(Cf. annexe 1)
- Des Zones Nationales d'Inventaire Ecologique, faunistique et floristique (ZNIEFF) de type 2 :
 - o « Crêtes et hauts versants asylvatiques du massif de l'Incudine » (n°940004247)
 - o « Crêtes et hauts versants du massif de Bavella » (n°940004224)
 - o « Forêts claires et maquis préforestiers du haut Rizzanese » (n°940004238)
(Cf. annexe 2)
 - o « Forêt de Barcaggio Marghese et Zonza » (n°940004150)
- Le Parc Naturel Régional de Corse (PNRC) contenant la commune de Quenza

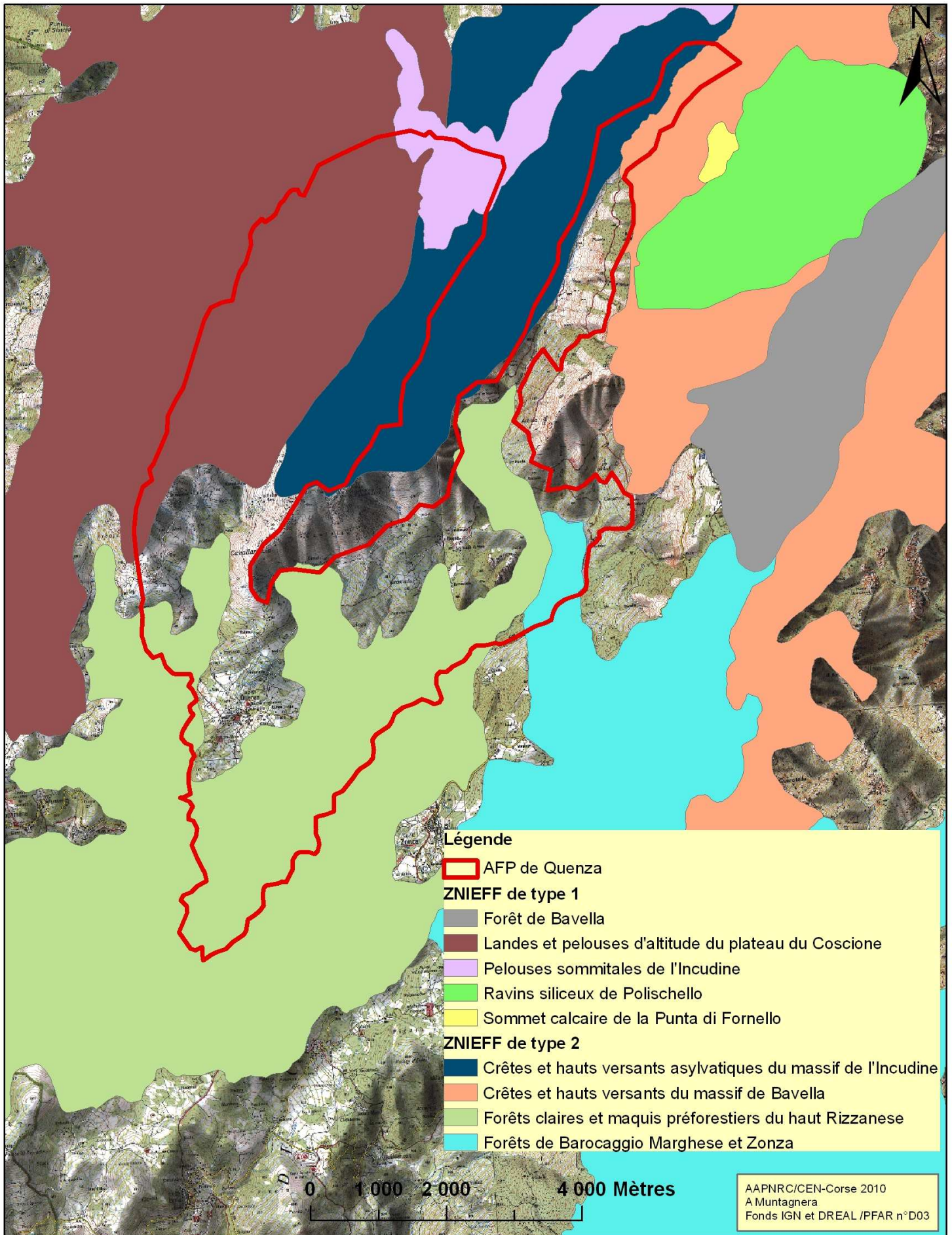
La base de données OGREVA (Outil Géographique de Recensement des Espèces Végétales et Animales) nous permet de lister et localiser les espèces, patrimoniales ou non (Cf. annexe 3).

De plus, diverses études ont pu nous apporter des informations concernant les espèces présentes sur le plateau du Cuscione (BOSC V., 2002 ; AAPNRC, 2000 ; BENEUX G., 2000 ; GAMISANS J., 1990 ; JEANMONOD D. *et al.*, 2007 ; ROCHE B., 2001).

Carte 3 : Zones de protection présentes sur l'AFP de Quenza



Carte 4 : Zones d'inventaire présentes dans et à proximité de l'AFP



2.2. Espèces et milieux importants

Milieux importants :

- Pozzines : habitat très important, il contient des nombreuses espèces patrimoniales
- Cours d'eau (Cf. carte 2) : habitat pour les amphibiens (discoglosses, Euprocte, Salamandre) et truite à grosses tâches (souche corse)
- Pelouses pâturées ou non : présence de nombreuses espèces patrimoniales
- Zones rocheuses : présence des lézards (lézard de Bedriaga et lézard Tyrrhénien) et de la couleuvre verte et jaune
- Fruticées : contient de nombreuses espèces patrimoniales
- Peuplements forestiers : chênes vert, pins larici, hêtres

Les landes à fruticées naines occupent la majorité sud du plateau du Cuscione. Leur port en coussinet leur permet de résister au gel et aussi à la sécheresse, c'est une forme typique des montagnes méditerranéennes.

Ces fruticées sont composées d'espèces telles que :

- le genêt de Salzman (*Genista salzmanii* var *lobelioides*),
- le genévrier nain (*Juniperus communis* subsp. *alpina* var *nana*),
- l'épine-vinette de l'Etna (*Berberis aetnensis*)
- l'aulne odorant (*Alnus viridis* subsp. *suaveolens*)
- l'Anthyllide d'Hermann (*Anthyllis hermanniae*),
- Le thym Corse (*Thymus herba-baronna*)
- L'Astragale (*Astragalus genargenteus*)

Sur l'AFP, il y a un grand nombre d'espèces végétales patrimoniales, plus ou moins rares et plus ou moins protégées (Cf. tableau 1). Quatre espèces sont classées en annexe II de la directive européenne habitats-faune-flore, dans la zone Natura 2000 (n°FR9400582) :

- Hernière de Litardière *Herniaria latifolia* Lapeyr. subsp. *litardierei*, code UE : 1466, prioritaire
- Botryche simple *Botrychium simplex*, code UE : 1419
- Aconit de Corse *Aconitum napellus* L. subsp. *corsicum*, code UE : 1475, prioritaire
- Euphrase naine *Euphrasia nana*, code UE : 1720, prioritaire

De plus, au moins onze espèces végétales sont protégées (à l'échelle nationale ou régionale). Il serait très utile de bien localiser ces espèces, en effet, lorsqu'une espèce se trouve au sein d'un projet d'aménagement ou travaux, deux solutions sont possibles :

- contourner le ou les individus concerné(s) pour éviter les destructions
- demander une autorisation de destruction d'espèce protégée (démarche compliquée).

Concernant les oiseaux, plusieurs espèces observées sur le plateau du Cuscione sont importantes (AAPNRC, 2000 ; Cf. tableau 2) :

- l'Alouette lulu *Lullula arborea*
- l'Aigle royal *Aquila chrysaetos*
- La Fauvette sarde *Sylvia sarda*
- le Milan royal *Milvus milvus*
- la Pipit rousseline *Anthus campestris*

La Sittelle corse (*Sitta whiteheadi*) pourrait aussi être observée au sein des peuplements de pins et principalement de pins larici (*Pinus nigra* subsp. *laricio* var *corsicana*). Cet habitat fait d'ailleurs partie des habitats prioritaires de la directive Natura 2000 habitat-faune-flore (Pinèdes sub-méditerranéennes de Pins noirs endémiques, code UE : 9340).

Lors de l'inventaire sur les chauves-souris (BENEUX G., 2000), aucun gîte n'avait été observé, cependant, deux espèces plutôt rares en Corse étaient sur-représentées sur le site en 2000 : *Barbastella barbastellus* et *Myotis mystacinus*. Le grand Murin (*Myotis myotis*) avait été identifié, or, en 1999, il a été découvert qu'en Corse, ce que l'on croyait être le grand murin était en fait une autre espèce nommée murin du Maghreb (*Myotis punicus*) (comme. pers. D. RIST). En conclusion du rapport, il y avait une densité et une diversité faibles sur le site Natura 2000 n°FR9400582, sauf au col de Bavella où des gîtes pourraient être présents.

Douze espèces de chauves-souris ont été inventoriées en 2000 sur le site Natura 2000 (BENEUX G., 2000) :

- La Barbastelle *Barbastella barbastellus*
- Le Vespertilion à oreilles échanquées *Myotis emarginatus*
- Le petit Rhinolophe *Rhinolophus hipposideros*
- Le murin du Maghreb *Myotis punicus*
- Vespertilion à moustaches *Myotis mystacinus*
- Pipistrelle commune *Pipistrellus pipistrellus*
- Le Myotis de Daubenton *Myotis daubentoni*
- La Sérotine commune *Eptesicus serotinus*
- L'Oreillard gris *Plecotus austriacus*
- Molosse de Cestoni *Tadarida teniotis*
- La Noctule de Leisler *Nyctalus leisleri*
- La Vespère de Savi *Hypsugo savii*

Les amphibiens et reptiles importants observés sur le plateau du Cuscione et l'AFP sont les suivants (Bosc, 2002 ; OGREVA ; INPN) :

- Le Discoglosse sarde *Discoglossus sardus*
- Le Discoglosse corse *Discoglossus montalentii*
- L'Euprocte de Corse *Euproctus montanus*
- La Salamandre de Corse *Salamandra salamandra corsica*
- La Rainette arboricole de Sardaigne *Hyla arborea* subsp *sarda*
- La couleuvre verte et jaune *Coluber viridiflavus*
- Le lézard Tiliguerta *Podaris tiliguerta*
- Le lézard de Bedriaga *Archaeolacerta bedriagae*

Le cerf corse a été réintroduit dans la région en 1998 par le Parc Nature Régional de Corse (PNRC), il est inscrit depuis 2000 sur la liste rouge des espèces menacées de l'IUCN et il est interdit de le chasser en Corse.

Concernant le mouflon, dans le cadre d'un programme Life 2003-2007 (arrêté avant la fin officielle), une évaluation des populations a été réalisée selon l'Indice Ponctuel d'Abondance (IPA), au niveau de réserves de chasse, du côté de Bavella notamment depuis 2004 (ONCFS, 2009 ; BMI-Corse, 2006). 182 individus (non exhaustif) auraient été observés du côté de Bavella-Tova (en grande partie hors zone Natura 2000) et d'après les résultats, en 2009, il y avait de faibles indices de reproduction pour l'espèce sur l'île et une baisse significative de la valeur de l'indice par rapport à ceux calculés les années précédentes. Grâce aux données de l'ONCFS, nous pouvons en déduire l'aire estivale de répartition du mouflon (Cf. carte 5) vers la Punta du u Furnellu et la Punta Muvrareccia. L'hiver, les mouflons descendraient en altitude, s'approchant du col de Bavella. Notons que des observations (OGREVA) de mouflons ont aussi été faites sur le plateau du Cuscione qui semble favorable à cette espèce.

De nombreux cours d'eau traversent l'AFP, et des pozzines sont présentes côté nord-ouest de l'AFP. Les pozzines sont des pelouses hygrophiles d'altitude sur sol tourbeux. Le terme pozzine résulte de la contraction de « **pozzi** » (trous) et **alpines**, ce terme a été créé par Briquet en 1910 : « les pozzines sont des tourbières acides mais assez planes se développant sur un sous-sol imperméable à feutre tourbeux imbibé d'eau et essentiellement formé par des organes souterrains des plantes qui le composent ». Les pozzines représentent une ressource fourragère relativement importante et jouent un rôle important dans la régulation des écoulements (PARIS J.-C, 1997).

Pour récapituler, les espaces les plus importants à préserver sur l'AFP sont les suivants (Cf. carte 5):

- **Les Pozzines et cours d'eau**
- **Les zones de présence d'espèces patrimoniales comme le mouflon**

Carte 5 : Espèces et espaces sensibles sur l'AFP de Quenza

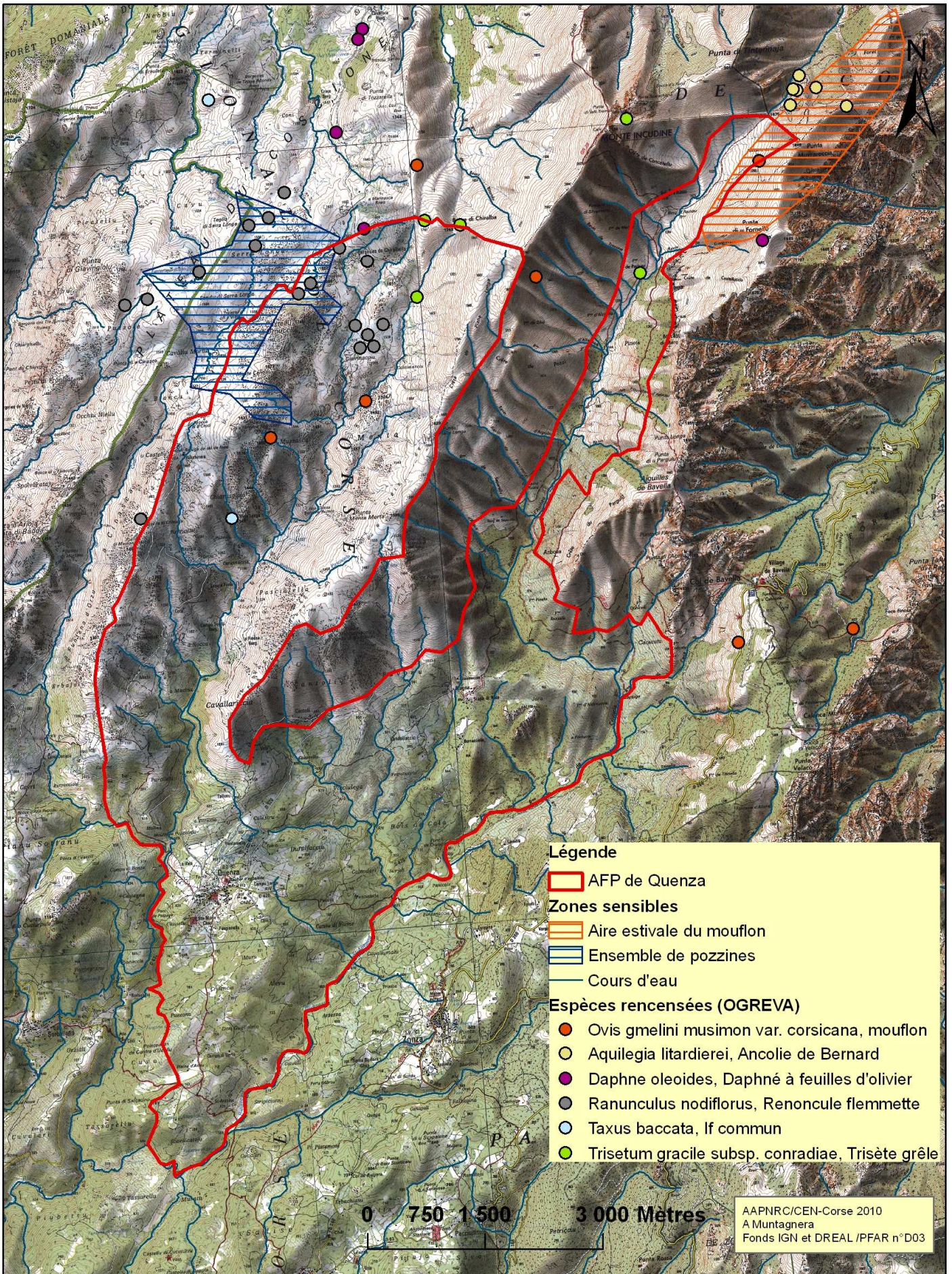


Tableau 1 : Espèces végétales importantes déjà observées ou pouvant être observées sur de l'AFP de Quenza

Nom latin de l'espèce	Nom français	Statut	Protection	Habitat	endémique
<i>Aconitum napellus</i> L. subsp. <i>corsicum</i> (Gayer) W. Seitz	Aconit de Corse	LO	nationale et régionale	pozzines, bords de ruisselets, fruticées	corse
<i>Aquilegia litardierei</i> Briq.	Ancolie de Bernard	RR	valeur sujet à caution	pozzines	Corse (Valle di Luvana)
<i>Athyrium distentifolium</i> Opiz	Athyrium alpestre	PF	non	aulnaies odorantes, mégaphorbées (Alcudina)	non
<i>Barbarea rupicola</i> Moris. Subsp. <i>brevicaulis</i> (Jord.) Dutartre & J.-M Tison	Barbarée des rochers	RR	non	groupements humides, pelouses ouvertes	Corse
<i>Botrychium matricariifolium</i> (Döll) W.D.J. Koch.	Botryche à feuilles de marguerite	RR	nationale	pozzines, pelouses humides	non
<i>Botrychium simplex</i> E. Hitchc.	Botryche simple	R	nationale	pozzines, pelouses humides	non
<i>Botrychium lunaria</i> (L.) Sw.	Botryche lunaire	R	non	pelouses fraîches, pozzines, rochers	non
<i>Carex hirta</i> L.	Laïche hérissé	RR	non	Mares, pelouses humides	non
<i>Cerastium funtanum</i> Baumg. subsp. <i>lucorum</i> (Schur) Soo	Céraiste des fontaines	RR	non	bords de ruisseaux	non
<i>Daphne oleoides</i> Schreb.	Daphné à feuilles d'olivier	PF	non	fruticées naines	non
<i>Eleocharis quinqueflora</i> (Hartmann) O. Schwarz	Souchet à peu de fleurs	RR	non	pelouses hygrophiles des pozzines	non
<i>Epilobium angustifolium</i> L.	Epilobe en épi	PF	non	rochers, clairières, forêts claires (Alcudina)	non
<i>Euphorbia dulcis</i> L. subsp. <i>incompta</i> (Cesati) Nyman	Euphorbe pourprée	R	non	forêts, ripisylves	non
<i>Euphrasia nana</i> (Rouy) Prain	Euphrase naine, E. de Corse	C	non	pelouses, fruticées	corso-sarde
<i>Gentiana lutea</i> L. subsp. <i>lutea</i>	Gentiane jaune	PF	non	fruticée à genévrier nain, pelouses	non
<i>Gagea soleirolii</i> F.W.Schultz subsp. <i>soleirolii</i>	Gagée de Soleirol	C	nationale	pelouses, fruticées naines	non
<i>Gnaphalium sylvaticum</i> L.	Gnaphale des forêts	R	non	pozzines, pelouses fraîches	non
<i>Herniaria latifolia</i> Lapeyr. subsp. <i>litardierei</i> Gamisans	Hernière de Litardière	R	nationale et régionale	pelouses, fruticées ouvertes, éboulis	corso-sarde
<i>Hieracium murorum</i> L. subsp. <i>subnemorense</i> Zahn	Epervière des murs	RR	non	rochers sous hêtraie	non
<i>Huperzia selago</i> (L.) Schrank & Mart. Subsp. <i>selago</i>	Lycopode sélagine	PF	non	landes à myrtilles, aulnaies odorantes	non
<i>Hypericum corsicum</i> Godr.	Millepertuis de Corse	C	non	bords de torrents et ruisselets (Alcudina)	Corse
<i>Leucanthemopsis alpina</i> (L.) Heywood subsp. <i>tomentosa</i> (Loisel.) Heywood	Marguerite tomenteuse	PF	régionale	pelouses, éboulis, arène (Alcudina)	Corse
<i>Luzula nivea</i> (L.) DC	Luzule neigeuse	R	non	hêtraies, sapinières (Alcudina)	non

<i>Myosotis soleirolii</i> Godr.	Myosotis de Soleirol	PF	nationale	Bords de ruisselets et torrents (Alcudina)	corso-sarde
<i>Ophioglossum azoricum</i> C. Presl.	Ophioglosse des Açores	R	nationale	pozzines, pelouses humides (Alcudina)	non
<i>Ophioglossum vulgatum</i> L.	Ophioglosse commune	PF	non	Ripisylves, pelouses humides	non
<i>Paris quadrifolia</i> L.	Parisette à quatre feuilles	PF	non	forêts fraîches, aulnaies odorantes	non
<i>Poa cenisia</i> All.	pâturin du Mont Cenis	PF	non	éboulis, pelouses rocailleuses	non
<i>Primula vulgaris</i> Huds. Subsp. <i>vulgaris</i>	Primevère commune	LO	non	forêts mésophiles, ripisylves	non
<i>Polygala serpyllifolia</i> Hosé.	Polygala à feuilles de serpollet	PF	non	pozzines	non
<i>Pyrola minor</i> L.	Petite pyrole	R	non	hêtraies, sapinières, fraîches	non
<i>Ranunculus cordiger</i> Viv. Subsp. <i>cordiger</i>	Renoncule porte-cœur	PF	non	Berges de torrents, pozzines	corso-sarde
<i>Ranunculus elisae</i> Gamisans	Renoncule d'Elisa	RR	non	nardaies des pozzines (Cuscione)	Corse
<i>Ranunculus kuepferi</i> Greuteur & Burdet subsp. <i>orientalis</i>	Renoncule de Kuepfer	RR	non	fruticées à genévrier nain sur sols profonds ou pozzines	non
<i>Ranunculus nodiflorus</i> L.	Renoncule flemmette	RR	nationale	pozzi fonctionnant en mares temporaires, ripisylves (Cuscione)	non
<i>Ranunculus sylviae</i> Gamisans	Renoncule de Sylvie	RR	non	fruticées à genévrier nain sur pozzines	Corse
<i>Rubus idaeus</i> L.	Framboisier	PF	non	clairières e forêt, mégaphorbiées	non
<i>Scleranthus burnatii</i> Briq.	Gnavelle de Burnat	PF	non	pelouses souvent arénacées	corse-Espagne
<i>Sedum annuum</i> L.	Orpin annuel	PF	non	éboulis, pelouses rocailleuses, fruticées naines, rochers	non
<i>Senecio rosinae</i> Gamisans	Séneçon de Rosine	RR	régionale	forêts claires, couloirs herbeux frais, anfractuosités de rochers	Corse
<i>Streptopus amplexifolius</i> (L.) DC	Streptope à feuilles amplexicaules	R	non	aulnaies odorantes (ripicoles), forêts fraîches	non
<i>Tanacetum audibertii</i> (Req.) DC.	Tanasie d'Audibert	PF	régionale	fruticées basses et naines, mégaphorbiées, svt vallons frais	corso-sarde
<i>Trisetum gracile</i> (Moris) Boiss. Subsp. <i>conradiae</i> Gamisans	Trisète grêle	RR	régionale	pelouses arénacées, fruticées naines	Corse
<i>Trisetum gracile</i> (Moris) Boiss. Subsp. <i>gracile</i>	Trisète grêle	RR	régionale	pelouses arénacées, fruticées naines	corso-sarde
<i>Veronica urticifolia</i> Jacq.	Véronique à écusson	RR	non	bord de torrent dans une hêtraie fraîche (Cuscione)	non

RR : espèces très rares ; R : espèces rares ; LO : espèces localisées (peuvent être abondantes) : PF : espèces peu fréquentes ou disséminées ; C : commune

En gras : espèces patrimoniales car protégées ou très rares (RR)

Tableau 2 : Espèces animales patrimoniales présentes au sein de l'AFP de Quenza ou aux alentours

Espèce : nom latin	Espèce : nom français	Directives Natura 2000	Protection	Espèces déterminantes pour les znieff
		(code UE ou annexe concernée)		*peut constituer la composante d'un assemblage potentiellement déterminant
Amphibiens				
<i>Discoglossus montalentii</i>	Discoglosse corse	1196	nationale	oui
<i>Discoglossus sardus</i>	Discoglosse sarde	1190	nationale	oui
<i>Euproctus montagnus</i>	Euproctes de Corse	annexe IV	nationale	basse altitude
<i>Salamandra salamandra corsica</i>	Salamandre corse	non	nationale	basse altitude
Reptiles				
<i>Archaeolacerta bedriagae</i>	Lézard de Bedriaga	annexe IV	nationale	basse altitude (<500m)
<i>Coluber viriflavus</i>	couleuvre verte et jaune	annexe IV	nationale	oui
<i>Podarcis tiliguerta</i>	Lézard tyrrhénéen	annexe IV	nationale	oui
oiseaux				
<i>Alectoris rufa</i>	Perdrix rouge	Annexe II	nationale	non
<i>Anthus campestris</i>	Pipit rousseline	A255	nationale	peut constituer un assemblage
<i>Anthus spinoletta</i>	Pipit spioncelle	A259	nationale	peut constituer un assemblage
<i>Aquila chrysaetos</i>	Aigle royal	A091	nationale	site de reproduction
<i>Buteo buteo</i>	Buse variable	A087	nationale	non
<i>Carduelis cannabina</i>	Linotte mélodieuse	non	nationale	non
<i>Carduelis corsicana</i> syn. <i>Serinus corsicana</i>	Venturon corse	non	nationale	peut constituer un assemblage
<i>Certhia familiaris</i>	Grimpereau des bois	non	nationale	peut constituer un assemblage *
<i>Cinclus cinclus</i>	Cincle plongeur	A264	nationale	peut constituer un assemblage *
<i>Columba livia</i>	Pigeon biset	A208	non	site naturel de reproduction
<i>Coturnix coturnix</i>	Caille de blés	A113	non	non
<i>Dendrocopos major</i>	Pic Epeiche	non	nationale	non
<i>Emberiza cirius</i>	Bruant zizi	non	nationale	non
<i>Garrulus glandarius</i>	Geai des chênes	Annexe II	non	non
<i>Gypaetus barbatus</i>	Gypaète barbu	A076	nationale	site de reproduction
<i>Jynx torquilla</i>	Torcol fourmilier	A233	nationale	non
<i>Lullula arborea</i>	Alouette lulu	A246	nationale	peut constituer un assemblage *
<i>Milvus milvus</i>	Milan royal	A074	nationale	sites de reproduction ou site de dortoir
<i>Monticola saxatilis</i>	Merle de roche	A280	nationale	peut constituer un assemblage *
<i>Monticola solitarius</i>	Merle bleu	non	nationale	peut constituer un assemblage *
<i>Oenanthe oenanthe</i>	Traquet motteux	A277	nationale	peut constituer un assemblage
<i>Parus major</i>	Mésange charbonnière	non	nationale	non
<i>Pyrrhocorax graculus</i>	chocard à bec jaune	non	nationale	site de reproduction
<i>Regulus regulus</i>	Roitelet huppé	non	nationale	peut constituer un assemblage
<i>Saxicola torquata</i>	Traquet pâtre/ Tarier pâtre	non	nationale	non
<i>Scolopax rusticola</i>	bécasse	A155	non	peut constituer un assemblage *
<i>Sitta whiteheadi</i>	sittelle corse	A246	nationale	site de reproduction

<i>Sylvia atricapilla</i>	Fauvette à tête noire	non	nationale	non
<i>Sylvia sarda</i>	Fauvette sarde	A301	nationale	proportion significative
<i>Turdus merula</i>	Merle noir	Annexe II	nationale	non
<i>Turdus viscivorus</i>	Grive draine	non	nationale	peut constituer un assemblage *

Mammifères

<i>Barbastella barbastellus</i>	Barbastelle commune	1308	nationale	oui
<i>Cervus elaphus</i> var. <i>corsicanus</i>	Cerf de Corse	1367	nationale	tous les sites
<i>Eptesicus serotinus</i>	Sérotine commune	Annexe IV	nationale	non
<i>Hypsugo savii</i>	Vespère de Savi	Annexe IV	nationale	non
<i>Myotis daubentoni</i>	Vespertilion de Daubenton	Annexe IV	nationale	non
<i>Myotis emarginatus</i>	Murin (Vespertilion) à oreilles échanquées	1321	nationale	oui
<i>Myotis myotis</i>	Grand murin	1324	nationale	non
<i>Myotis mystacinus</i>	Murin (Vespertilion) à moustaches	Annexe IV	nationale	oui
<i>Nyctalus leisleri</i>	Noctule de Leisler	Annexe IV	nationale	oui
<i>Ovis gmelini musimon</i> var. <i>corsicana</i>	Mouflon de Corse	1373	régionale	zones d'estives et stationnement (printannier)
<i>Pipistrellus pipistrellus</i>	Pipistrelle commune	Annexe IV	nationale	oui
<i>Plecotus austriacus</i>	Oreillard gris	Annexe IV	nationale	non
<i>Rhinolophus hipposideros</i>	Petit Rhinolophe	1303	nationale	oui
<i>Tadarida teniotis</i>	molosse de Cestoni	Annexe IV	nationale	non

Poissons

<i>Salmo trutta macrostigma</i>	truite à grosses tâches	1108	non	oui
---------------------------------	-------------------------	------	-----	-----

Les espèces dont seuls les codes Natura 2000 apparaissent appartiennent soit à l'annexe II de la directive habitat-faune-flore (mammifères, amphibiens, reptiles, poissons), soit à l'annexe I ou II de la directive oiseau. Les espèces en gras sont soit prioritaires (directive habitat-faune-flore) soit en annexe I de la directive oiseau.

2.3. Menaces potentielles

De manière générale, certaines **activités agricoles** au printemps peuvent gêner la plupart des animaux.

Et, le déclin du pastoralisme sur le site a plusieurs effets :

- le surpâturage à certains endroits dégradant les pelouses et le souspâturage global du plateau qui favorise les fruticées au dépend des pelouses. Tout cela entraîne aussi la régression des mosaïques des milieux.
- Impact des animaux (bovins et porcins principalement) sur les cours d'eau et pozzines : eutrophisation du fait des déjections, berges défoncées et accélération de la fermeture normalement lente des pozzines.
- la pression pastorale localisée gêne la régénération de la forêt (hêtraie principalement)

La surfréquentation humaine via le passage de véhicules hors pistes autorisées et les piétinements hors sentiers menacent principalement les pelouses et pozzines et les espèces patrimoniales qui s'y trouvent. La présence des usagers du site peut aussi gêner la quiétude du mouflon en été vers la Punta di u Furnellu et la Punta Muvrareccia (Cf. carte 5).

Le déclin de la sylviculture entraîne le vieillissement des hêtres et pins larici alors plus fragiles face aux maladies, incendies, insectes ou changements climatiques.

Les **incendies** sont aussi une cause de destruction d'habitats et espèces, les habitats les plus menacés sont les peuplements de hêtres et pins laricio (et donc sur les populations d'espèces d'oiseaux telle que la Sittelle corse), mais aussi les fruticées (et les nombreuses espèces patrimoniales qui s'y trouvent).

La **chytridiomycose**, maladie des amphibiens apparue récemment en Corse serait susceptible de provoquer des mortalités chez les amphibiens de montagne tels que les discoglosses, la Salamandre de Corse et l'Euprocte de Corse. L'apparition de ce champignon mortel (*Batrachochytrium dendrobatidis*) doit être surveillée.

Le braconnage est possible pour le cerf, le mouflon ou la truite ainsi que la **surpêche** pour la truite.

La **dégradation et la fragmentation des milieux** peuvent être problématiques pour certains sites.

Les évènements climatiques extrêmes : en été 1989, Jacques Gamisans a décrit une « pathologie certaine » sur le genévrier nain et l'aulne odorant avec des rameaux desséchés voire même un aspect délabré pour certaines aulnaies. Il s'agit probablement de l'impact d'une sécheresse qui a touché certaines régions du pays cette année là, d'autres sécheresses pourront toucher à nouveau le plateau et les forêts (hêtres).

3. Synthèse et préconisations possibles

Plusieurs points importants sont à prendre en compte, pour un développement durable de l'AFP :

1. Redynamiser le pastoralisme est primordial, en favorisant : le développement de l'élevage, les anneaux pour les porcins pour éviter le fouissage, la surveillance des troupeaux (présences de bergers sur le plateau)... En effet, l'agriculture aide généralement à conserver et favoriser la **mosaïque des milieux**, indispensable pour la majorité des espèces et aussi à limiter les départs d'incendies. De plus, redynamiser le pastoralisme permettrait de favoriser les prairies, sources alimentaires pour les mouflons.

2. Il est très important que des études d'impact soient réalisées lors de tous travaux ou aménagements pour vérifier l'absence d'espèces protégées.

3. Limiter les impacts sur les pozzines et cours d'eau voir même de restaurer certaines parties de cours d'eau ou pozzines permettrait de conserver les truites et amphibiens notamment.

4. Les personnes qui fréquentent les cours d'eau devraient informer les adhérents de l'AFP dans le cas d'observations de mortalités anormale chez les Batraciens par rapport à la **chytridiomycose**. Certaines précautions peuvent être prises par les usagers pour limiter l'expansion du champignon d'un milieu à un autre: séchage complet des chaussures, bottes ou matériels, chauffage (5 minutes à 60°C) et utilisation de biocides (eau de javel, alcool à 70%) ou fongicides. De même, tous les usagers des milieux boisés pourraient informer les adhérents de l'AFP de l'état sanitaire des arbres ou arbustes (sécheresses, maladies).

5. **Limiter les activités de défrichage, brûlage dirigé et de coupe de bois au printemps** est impératif pour préserver de nombreuses espèces patrimoniales. Les périodes préconisées pour les travaux de débroussaillage et les travaux sylvicoles (coupe de bois) sont des mois d'octobre à la fin février.

6. La quiétude du mouflon doit être préservée en été principalement, du côté de la Punta di u Furnellu et de la Punta Muvrareccia. Les accès dans l'aire estivale du mouflon doivent être limités.

7. Le document d'objectifs (docob) du Site d'Intérêt communautaire (SIC) « Plateau du Coscione et massif de l'Incudine » (n°FR9400582) est en cours de rédaction, dès le commencement de l'animation du docob, il serait intéressant que les adhérents de l'AFP collaborent avec l'animateur pour la mise en place des diverses actions qui seront prévues.

Bibliographie

BOSC V., 2002. Les Amphibiens de la zone spéciale de Conservation « Plateau du Coscione et Massif de l'Incudine », AAPNRC 14 p.

AAPNRC, 2000. Inventaire ornithologique sur le site Natura 2000 du Coscione, 58 p.

BENEUX G., 2000. Les chauves-souris de la ZSC « Plateau du Coscione et massif de l'Incudine » FR9400582, GCC, 34p.

BMI Corse, 2006. LIFE- NATURE n° 03NAF/F/000099. Action F3 : suivi de la dynamique de population-suivi de la tendance d'effectif. Comptage du mouflon en hélicoptère. Réserves de chasse et de faune sauvage d'Asco et Bavella-Sambucco. 11p.

DENISET T., 2005. Rapport de stage. Diagnostic territorial et perspectives de gestion et d'aménagement du plateau du Coscione (Corse-du-sud). Université des Sciences et Technologies de Lille – Institut d'Aménagement et d'Urbanisme. 2005, 58 p.

GAMISANS J., 1999. La végétation de la Corse, édisud, 392 p.

GAMISANS J., 1990. Quelques aspects de la végétation et de la flore du Pianu di Cuscione (Corse). Travaux scientifiques du Parc Naturel Régional Naturel de Corse, 29 :62-75.

JEANMONOD D., GAMISANS G., 2007. Flora Corsica, Edisud, 156 p.

JEANMONOD D., 2009. Le Coscione, un Galapagos corse ?, STANTARI n°18 : 30-35.

ONCFS, Délégation région Alpes- Méditerranée – Corse, cellule technique antenne de Corse. 2009. Estimation du taux de reproduction du mouflon corse (*Ovis gmelini musimon var corsicana*) par Indice Ponctuel d'Abondance (Cintu, Bavella). 13p.

PARIS J.-C, 1997. Gestion des habitats – LIFE – Plan de gestion conservatoire des pozzines de Corse. OEC, PNRC, DIREN, 57p.

PARIS J.-C, 1997. Gestion des sites – LIFE – Notices de gestion des pozzines de Melo, Nino, Creno, Renoso, Oriente, Prato di Caldane et Coscione. OEC, PNRC, DIREN, 75p.

ROCHE B., DOMMANGET J.-L, GRAND D., PAPAIZIAN M., 2004. *Atlas des odonates de Corse*, Direction Régionale de l'Environnement, Service de l'Eau et des Milieux Aquatiques (SEMA) – Société française d'odonatologie. Rapport non publié, 128 p.

ROCHE B., 2001. Atlas des poissons d'eau douce de Corse, Direction Régionale de l'Environnement, Service de l'Eau et des Milieux Aquatiques (SEMA), Rapport non publié 56 p.

Sites internet :

Application OGREVA : <http://195.221.141.2/OGREVA/>

Site de l'INPN (Inventaire National du Patrimoine Naturel) : <http://inpn.mnhn.fr/isb/index.jsp>

Site internet du life truite : <http://www.lifemacrostigma.org/index.php>

Annexes

Annexe 1 : Liste d'espèces de la ZNIEFF de type I (n°940004222) « LANDES ET PELOUSES D'ALTITUDE DU PLATEAU DU COSCIONE » (source : <http://inpn.mnhn.fr>)

Monocotylédones
<i>Agrostis castellana</i> Boiss. & Reut.
<i>Agrostis rupestris</i> All.
<i>Anthoxanthum odoratum</i> L.
<i>Arrhenatherum elatius</i> (L.) P.Beauv. ex J. & C.Presl subsp. <i>sardoum</i> (Em.Schmid) Gamisan
<i>Brachypodium pinnatum</i> (L.) P.Beauv.
<i>Carex caryophyllea</i> Latourr.
<i>Carex intricata</i> Tineo
<i>Carex leporina</i> L.[1754]
<i>Carex pallescens</i> L.
<i>Carex panicea</i> L.
<i>Carex stellulata</i> Gooden.
<i>Colchicum alpinum</i> DC.
<i>Cynosurus echinatus</i> L.
<i>Danthonia decumbens</i> (L.) DC.
<i>Deschampsia flexuosa</i> (L.) Trin.
<i>Festuca rubra</i> L. subsp. <i>rubra</i>
<i>Glyceria fluitans</i> (L.) R.Br.
<i>Holcus mollis</i> L.
<i>Juncus capitatus</i> Weigel
<i>Juncus lampocarpus</i> Ehrh. ex Hoffm.
<i>Juncus requienii</i> Parl.
<i>Juncus supinus</i> Moench
<i>Juncus tenageia</i> Ehrh. ex L.f.
<i>Luzula campestris</i> (L.) DC.
<i>Nardus stricta</i> L.
<i>Orchis maculata</i> L.[1753]
<i>Paris quadrifolia</i> L.
<i>Poa supina</i> Schrad.
<i>Poa sylvicola</i> Guss.
<i>Poa violacea</i> Bellardi
<i>Scirpus cespitosus</i> L.
<i>Scirpus pauciflorus</i> Lightf.
<i>Trisetum conradiae</i> Gamisans
<i>Trisetum gracile</i> (Moris) Boiss.
Dicotylédones
<i>Aconitum napellus</i> L. subsp. <i>corsicum</i> (Gáyer) Seitz
<i>Alnus viridis</i> (Chaix) DC. subsp. <i>suaveolens</i> (Req.) P.W.Ball
<i>Anthyllis hermanniae</i> L.
<i>Arabidopsis thaliana</i> (L.) Heynh.
<i>Astrocarya sesamoides</i> (L.) DC.
<i>Barbarea rupicola</i> Moris
<i>Bellis bernardii</i> Boiss. & Reut.
<i>Bellium bellidioides</i> L.
<i>Bellium nivale</i> Req.
<i>Berberis aetnensis</i> C.Presl
<i>Bunium corydalinum</i> DC.
<i>Carlina macrocephala</i> Moris

<i>Cerastium pedunculatum</i> Gaudin
<i>Cerastium tetrandrum</i> Curtis
<i>Chenopodium bonus-henricus</i> L.
<i>Corrigiola littoralis</i> L.
<i>Crepis bellidifolia</i> Loisel.
<i>Daphne oleoides</i> Schreb.
<i>Digitalis purpurea</i> L. subsp. <i>gyspergerae</i> (Rouy) Rouy
<i>Euphorbia dulcis</i> L.
<i>Filago arvensis</i> L.
<i>Galium corsicum</i> Spreng.
<i>Galium vernum</i> Scop.
<i>Genista lobelii</i> DC. var. <i>lobelioides</i> Gamisans
<i>Gnaphalium supinum</i> L.
<i>Gnaphalium sylvaticum</i> L.
<i>Helleborus argutifolius</i> Viv.
<i>Hypochaeris cretensis</i> (L.) Bory & Chaub.
<i>Hypochaeris taraxacoides</i> (Loisel.) O.Hoffm.
<i>Lamium garganicum</i> L.
<i>Leontodon autumnalis</i> L.
<i>Lepidium hirtum</i> (L.) Sm. subsp. <i>oxyotum</i> (DC.) Thell.
<i>Lotus corniculatus</i> L.
<i>Moehringia trinervia</i> (L.) Clairv.
<i>Mycelis muralis</i> (L.) Dumort.
<i>Myosotis soleirolii</i> (Nyman) Godr. ex Rouy
<i>Peplis portula</i> L.
<i>Pinguicula corsica</i> Bernard & Gren.
<i>Plantago sarda</i> C.Presl
<i>Polygala serpyllifolia</i> Hose
<i>Potentilla anglica</i> Laichard. subsp. <i>nesogenes</i> (Briq.) Gamisans
<i>Potentilla micrantha</i> Ramond ex DC.
<i>Potentilla rupestris</i> L.
<i>Pyrola minor</i> L.
<i>Radiola linoides</i> Roth
<i>Ranunculus auricomus</i> L.
<i>Ranunculus cordiger</i> Viv.
<i>Ranunculus lanuginosus</i> L.
<i>Ranunculus nemorosus</i> DC.
<i>Ranunculus nodiflorus</i> L.
<i>Ranunculus platanifolius</i> L.
<i>Rumex acetosella</i> L. subsp. <i>angiocarpus</i> auct.Gall.
<i>Sagina pilifera</i> (DC.) Fenzl
<i>Sagina procumbens</i> L.
<i>Saponaria ocymoides</i> L.
<i>Scleranthus annuus</i> L.
<i>Scleranthus burnatii</i> Briq.
<i>Sedum brevifolium</i> DC.
<i>Sedum dasyphyllum</i> L.
<i>Spergularia campestris</i> (L.) Asch.
<i>Stachys corsica</i> Pers.
<i>Statice pusilla</i> (Loisel.) P.Fourn.
<i>Thesium kyrnosum</i> Hendrych
<i>Thymus herba-barona</i> Loisel.
<i>Trifolium repens</i> L. subsp. <i>prostratum</i> Nyman
<i>Urtica dioica</i> L.
<i>Veronica fruticans</i> Jacq.

<i>Veronica officinalis</i> L.
<i>Veronica repens</i> Clarion ex DC.
<i>Veronica verna</i> L. subsp. <i>brevistyla</i> (Moris) Rouy
Conifères
<i>Juniperus communis</i> L. subsp. <i>nana</i> (Hook.) Syme
Ptéridophytes
<i>Blechnum spicant</i> (L.) Roth
<i>Botrychium lunaria</i> (L.) Sw.
<i>Botrychium matricariae</i> (Schrank) Spreng.
<i>Ophioglossum vulgatum</i> L.
<i>Pteridium aquilinum</i> (L.) Kuhn
Mammifères
<i>Mustela nivalis</i> Linnaeus, 1766
<i>Vulpes vulpes</i> (Linnaeus, 1758)
Reptile
<i>Podarcis tiliguerta</i> (Gmelin, 1789)
Amphibiens
<i>Euproctus montanus</i> (Savi, 1838)
<i>Salamandra salamandra corsica</i> Savi, 1838
Oiseaux
<i>Alauda arvensis</i> Linnaeus, 1758
<i>Anthus spinoletta</i> (Linnaeus, 1758)
<i>Aquila chrysaetos</i> (Linnaeus, 1758)
<i>Carduelis chloris</i> (Linnaeus, 1758)
<i>Corvus corax</i> Linnaeus, 1758
<i>Emberiza cirrus nigrostriata</i> Schiebel, 1910
<i>Erithacus rubecula</i> (Linnaeus, 1758)
<i>Falco tinnunculus</i> Linnaeus, 1758
<i>Fringilla coelebs</i> Linnaeus, 1758
<i>Lullula arborea</i> (Linnaeus, 1758)
<i>Lymnocyptes minimus</i> (Brünnich, 1764)
<i>Milvus milvus</i> (Linnaeus, 1758)
<i>Motacilla cinerea</i> Tunstall, 1771
<i>Oriolus oriolus</i> (Linnaeus, 1758)
<i>Parus ater sardus</i> Kleinschmidt, 1903
<i>Saxicola torquata</i> (Linnaeus, 1766)
<i>Scolopax rusticola</i> Linnaeus,
<i>Serinus citrinella corsicana</i> (Koenig, 1899)
<i>Sylvia sarda</i> Temminck, 1820
<i>Troglodytes troglodytes koenigi</i> Schiebel, 1910
<i>Turdus merula</i> Linnaeus, 1758
<i>Turdus viscivorus</i> Linnaeus, 1758

Annexe 2 : Liste d'espèces de la ZNIEFF de type I (n°940004238) « FORETS CLAIRES ET MAQUIS PREFORESTIERS DU HAUT RIZZANESE » (source : <http://inpn.mnhn.fr>)

Batraciens
Salamandra corsica Savi, 1838
Reptiles
Hierophis viridiflavus (Lacepède, 1789)
Podarcis tiliguerta (Gmelin, 1789)
Mammifères
Apodemus sylvaticus (Linnaeus, 1758)
Cervus elaphus Linnaeus, 1758
Crocidura suaveolens (Pallas, 1811)
Mus musculus Linnaeus, 1758
Mustela nivalis Linnaeus, 1766
Rattus rattus (Linnaeus, 1758)
Sus scrofa Linnaeus, 1758
Vulpes vulpes (Linnaeus, 1758)
Oiseaux
Accipiter gentilis arrigonii (Kleinschmidt, 1903)
Accipiter nisus (Linnaeus, 1758)
Aegithalos caudatus (Linnaeus, 1758)
Buteo buteo (Linnaeus, 1758)
Caprimulgus europaeus Linnaeus, 1758
Carduelis corsicana (Koenig, 1899)
Certhia familiaris Linnaeus, 1758
Cinclus cinclus (Linnaeus, 1758)
Columba palumbus Linnaeus, 1758
Cuculus canorus Linnaeus, 1758
Emberiza cirrus Linnaeus, 1758
Erithacus rubecula (Linnaeus, 1758)
Fringilla coelebs Linnaeus, 1758
Garrulus glandarius (Linnaeus, 1758)
Jynx torquilla Linnaeus, 1758
Motacilla cinerea Tunstall, 1771
Muscicapa striata (Pallas, 1764)
Otus scops (Linnaeus, 1758)
Parus ater Linnaeus, 1758
Parus caeruleus Linnaeus, 1758
Parus major Linnaeus, 1758
Phylloscopus bonelli (Vieillot, 1819)
Prunella modularis (Linnaeus, 1758)
Regulus ignicapillus (Temminck, 1820)
Scolopax rusticola Linnaeus, 1758
Streptopelia turtur (Linnaeus, 1758)
Sylvia cantillans (Pallas, 1764)

<i>Sylvia melanocephala</i> (Gmelin, 1789)
<i>Sylvia undata</i> (Boddaert, 1783)
<i>Troglodytes troglodytes</i> (Linnaeus, 1758)
<i>Turdus merula</i> Linnaeus, 1758
<i>Turdus philomelos</i> C. L. Brehm, 1831
<i>Turdus viscivorus</i> Linnaeus, 1758
Flore
<i>Adiantum capillus-veneris</i> L.
<i>Asplenium onopteris</i> L.
<i>Ceterach officinarum</i> Willd.
<i>Osmunda regalis</i> L.
<i>Polypodium vulgare</i> L.
<i>Juniperus oxycedrus</i> L.
<i>Pinus nigra</i> Arnold subsp. <i>laricio</i> Maire
<i>Pinus pinaster</i> Aiton
<i>Acer monspessulanum</i> L.
<i>Alnus glutinosa</i> (L.) Gaertn.
<i>Arbutus unedo</i> L.
<i>Carlina corymbosa</i> L.
<i>Castanea sativa</i> Mill.
<i>Cistus creticus</i> L. var. <i>eriocephalus</i> (Viv.) Greuter
<i>Cistus monspeliensis</i> L.
<i>Cistus salviifolius</i> L.
<i>Crataegus monogyna</i> Jacq.
<i>Cruciata glabra</i> (L.) Ehrend.
<i>Cyclamen hederifolium</i> Aiton
<i>Cyclamen repandum</i> Sm.
<i>Cytisus triflorus</i> Lam.
<i>Daphne gnidium</i> L.
<i>Daphne laureola</i> L.
<i>Erica arborea</i> L.
<i>Erica scoparia</i> L.
<i>Erica terminalis</i> Salisb.
<i>Euphorbia characias</i> L.
<i>Fragaria vesca</i> L.
<i>Frangula dodonei</i> Ard. subsp. <i>dodonei</i>
<i>Fraxinus ornus</i> L.
<i>Galium scabrum</i> L.
<i>Genista corsica</i> (Loisel.) DC.
<i>Geranium robertianum</i> L.
<i>Hedera helix</i> L.
<i>Helichrysum italicum</i> (Roth) G. Don
<i>Helleborus lividus</i> Aiton subsp. <i>corsicus</i> (Briq.) P. Fourn.
<i>Hypericum hircinum</i> L.

Jasione montana L.
Lavandula stoechas L.
Lonicera etrusca Santi
Lonicera implexa Aiton
Phillyrea latifolia L.
Physospermum cornubiense (L.) DC.
Pulicaria odora (L.) Rchb.
Quercus ilex L.
Quercus suber L.
Rhamnus alaternus L.
Sanguisorba minor Scop.
Stachys glutinosa L.
Teucrium marum L.
Teucrium scorodonia L.
Trifolium campestre Schreb.
Viburnum tinus L.
Anthericum liliago L.
Anthoxanthum odoratum L.
Arisarum vulgare O.Targ.Tozz.
Asparagus acutifolius L.
Asphodelus cerasiferus J.Gay
Asphodelus ramosus L. subsp. ramosus
Brachypodium retusum (Pers.) P.Beauv.
Brachypodium sylvaticum (Huds.) P.Beauv.
Carex microcarpa Bertol. ex Moris
Crocus corsicus Vanucchi ex Maw
Cynosurus echinatus L.
Ruscus aculeatus L.
Smilax aspera L.
Tamus communis L.

Annexe 3 : Listes d'espèces recensées dans la base de données OGREVA

Flore
<i>Aconitum napellus</i> L. subsp. <i>corsicum</i> (Gayer) Seitz
<i>Aquilegia litardierei</i> Briq.
<i>Cerinth glabra</i> Mill. subsp. <i>tenuiflora</i> (Bertol.) Rouy
<i>Daphne oleoides</i> Schreber
<i>Herniaria latifolia</i> Lapeyr.
<i>Herniaria latifolia</i> Lapeyr. subsp. <i>litardierei</i> Gamisans
<i>Ranunculus nodiflorus</i> L.
<i>Taxus baccata</i> L.
<i>Trisetum conradiae</i> Gamisans
Poissons
<i>Anguilla anguilla</i> (Linnaeus, 1758)
<i>Salmo trutta macrostigma</i>
<i>Salmo trutta</i> Linnaeus, 1758
Mammifères
<i>Ovis gmelini musimon</i> subsp. <i>corsicana</i>
Insectes
<i>Boyeria irene</i> (Fonscolombe, 1838)
<i>Calopteryx haemorrhoidalis</i> (Vander Linden, 1825)
Oiseaux
<i>Alectoris rufa</i> (Linnaeus, 1758)
<i>Aquila chrysaetos</i> (Linnaeus, 1758)
<i>Cinclus cinclus</i> (Linnaeus, 1758)
<i>Columba livia</i> Gmelin, 1789
<i>Gypaetus barbatus</i> (Linnaeus, 1758)
<i>Monticola saxatilis</i> (Linnaeus, 1758)
<i>Monticola solitarius</i> (Linnaeus, 1758)
Reptiles
<i>Archaeolacerta bedriagae</i> (Camerano, 1885)
<i>Coluber viridiflavus</i> Lacepède, 1789
<i>Podarcis tiliguerta</i> (Gmelin, 1789)
Amphibiens
<i>Discoglossus montalentii</i> Lanza, Nascetti, Capula & Bullini, 1984
<i>Discoglossus sardus</i> Tschudi, 1837
<i>Euproctus montanus</i> (Savi, 1838)
<i>Salamandra salamandra corsica</i>