

گزارش ارزیابی اکولوژیکی قلمرو عشایر ایل ابوالحسنی

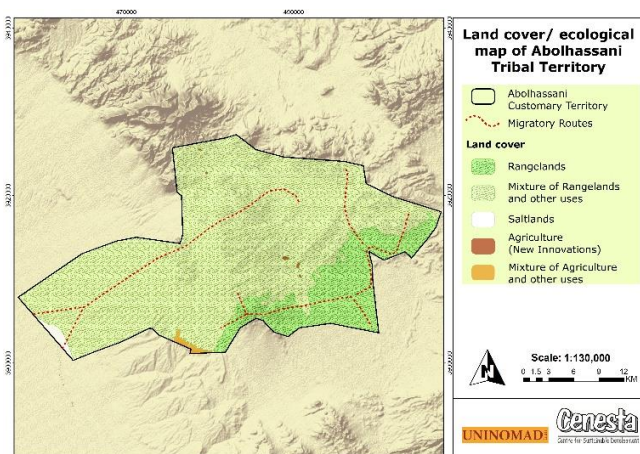


عکس از مانده سلیمی، موسسه توسعه پایدار و محیط زیست (سنستا)

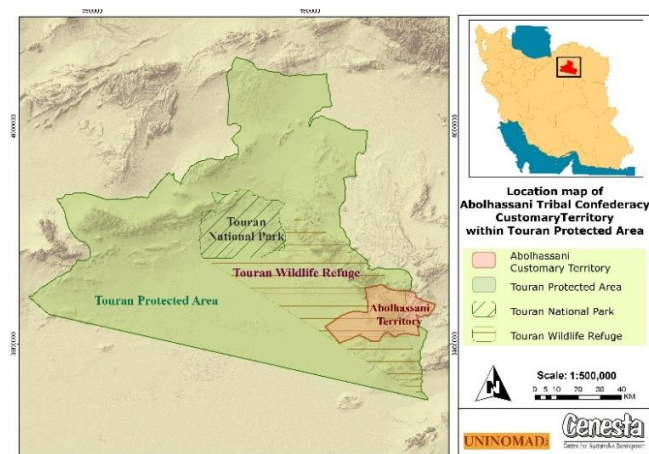
سیمای سرزمین.

موقعیت جغرافیایی (موقعیت منطقه در ایران و نسبت به تقسیمات کشوری)

مجموعه توران با وسعت ۱۴۶۴۹۹۲ هکتار بزرگترین مجموعه مورد حفاظت در ایران به شمار می رود. این مجموعه در جنوب شهرستان شاهرود استان سمنان قسمت کوچکی از آن در استان خراسان قرار دارد با اینحال مدیریت اکوسیستم ارزشمند این مجموعه به عهده استان سمنان است. مختصات بین طولهای شرقی ۵۵ تا ۵۷ و عرضهای شمالی ۳۵ تا ۳۶ می باشد. برنامه حراست از منطقه حفاظت شده از ۱۳۵۱ آغاز شده است و در ۱۳۵۵ قسمتی از منطقه حفاظت شده به پناهگاه حیات وحش تغییر کاربری داده است. در همان سال مجموعه توران عنوان ذخیره گاه زیست کره را دریافت کرد. در ۱۳۸۱ بخش مرکزی این مجموعه به عنوان پارک ملی ارتقاء یافته. ضلع جنوبی مجموعه به دشت کویر مرکزی ایران منتهی شده دو رشته کوه در اضلاع شرقی و غربی آن قرار گرفته اند. رودخانه شور (کال شور) مهمترین آبراه منطقه است که از منتهای شمالی سرچشمه گرفته به نمکزار کویر منتهی می شود و منطقه را به دو قسمت شرقی و غربی تقسیم می کند. هیچ آبراهه یا رودخانه دائمی در منطقه جریان ندارد و آبراهه های فصلی عموماً در مدت کوتاه بارندگی به صورت هرزآب به کویر مرکزی ایران منتهی می شوند. (طرح مدیریت مجموعه توران) اما مردم محلی اظهار داشته اند که کال شور در تمام طول سال حتی به میزان خیلی کم آب دارد (کارگاه مشارکتی ایل ابوالحسنی).



تصویر ۲ نقشه اکولوژیکی قلمرو ایل ابوالحسنی- منبع: موسسه توسعه پایدار و محیط زیست (سنستا)



تصویر ۱ موقعیت جغرافیایی قلمرو ایل ابوالحسنی- منبع: موسسه توسعه پایدار و محیط زیست (سنستا)

حدود منطقه حفاظت شده توران با توجه به قلمرو ابوالحسنی

شرق: از تلخ آباد در امتداد جاده جیب رو گرماب پس از گذشتن از کلاته شور چاه مرغی کلاته حاج رضا قلی الی گرماب پایین و در امتداد جاده جیب رو تا قریه اسبکشان سپس در امتداد جاده جیب رو اسبکشان به درونه تا اتصال این جاده به کال سبز و از کال سبز به طرف جنوب در امتداد این کال پس از گذشتن از دهانه کال سبز تا انتهای این کال به کال دسکن منتهی می شود. (طرح مدیریت مجموعه توران) به این صورت منطقه ی وسیعی از قلمرو ایل ابوالحسنی در ناحیه ی جنوب شرقی منطقه حفاظت شده واقع شده و بخش کوچکی از آن خارج از این محدوده و در شرق آن قرار گرفته که از نظر اکولوژیکی تفاوت زیادی با محدوده ی داخلی ندارد.



تصویر ۱ موقعیت ناحیه جنوب شرقی منطقه حفاظت شده توران و پناهگاه حیات وحش توران که قلمرو ایل ابوالحسنی در آن قرار گرفته مقیاس ۱:۳۵۰۰۰۰. منبع: اطلس مناطق حفاظت شده ایران

فیزیوگرافی (شکل زمین، توپوگرافی، زمین شناسی، خاک)

منطقه خارتوران در منتهی الیه شرق استان سمنان و در ۲۵۰ کیلومتری جنوب شرق شهرستان شاهرود در مجاورت استان خراسان واقع شده است. این منطقه با یک میلیون و ۴۰۰ هزار هکتار وسعت بزرگترین ذخیره گاه زیست کره کشور است و گونه های نادر جانوری و گیاهی را در خود جای داده است. (کویرها و بیابانهای ایران)



تصویر ۲ شکل زمین در محدوده قلمرو ایل ابوالحسنی- منبع: عیاس دیداری، موسسه توسعه پایدار و محیط زیست (سنستا)

پهنه وسیعی از مجموعه توران را دشتها و تپه ماهورها می پوشانند همچنین چندین رشته ارتفاعات پست و به نسبت کم ارتفاع در منطقه واقع شده اند. در ناحیه ارتفاعات پست و دامنه ها دره های مترکم با عمق کم به صورت زهکش طبیعی عمل کرده و آبهای سطحی را به بخش جنوبی هدایت می کند. پست ترین دشت منطقه با ارتفاع ۶۸۰ تا ۶۹۰ متر از سطح دریا در ضلع جنوبی در کویر نمک قرار دارد و بلندترین نقطه منطقه ۲۴۱۱ متر قله ی قلعه بالا می باشد که در جنوب شرقی بیارجمند واقع است. حدود ۴۰٪ از سطح منطقه در محدوده ارتفاعی پست تر از ۸۰۰ متر قرار دارد و عرصه های مرتفع تر از ۲۰۰۰ متر تنها ۲٫۵٪ منطقه را در بر گرفته. شیب غالب کمتر از ۳٪ است و مناطقی با شیب بیش از ۳۰٪ تنها ۳٪ از منطقه را تشکیل می دهد. شکل زمین در بیشتر مناطق به صورت دشتهایی با ارتفاع کمتر از ۸۰۰ متر و بدون جهت قابل ملاحظه جغرافیایی ست. پست ترین ارتفاع منطقه دشتهای کویری ست که ارتفاعی کمتر از ۷۰۰ متر دارند. رشته کوههای کم ارتفاع ناپیوسته شرقی با نامهای الله کرم، هیزمی، کهنه کدو، غریبه، جنید، پیغمبر، درازآب،

گرماب و سلم رود منطقه را کاملاً احاطه کرده اند. به غیر از این ارتفاعات می توان تمامی منطقه را دشتی وسیع و به نسبت یکنواخت دانست. (طرح مدیریت مجموعه توران). از میان این ارتفاعات، عشایر ابوالحسنی به کوه پیغمبر، درازآب، گرماب بالا و سلمرود اشاره داشته اند و از وجود حیات وحش از جمله آهو، جبیر، کل و بز، قوچ و میش کوهی و حتی یوزپلنگ در ارتفاعات خبر دادند. (کارگاه مشارکتی ایل ابوالحسنی)

بخش بزرگی از منطقه حفاظت شده توران و از جمله قلمرو ابوالحسنی در زون ایران مرکزی قرار دارد. زون ایران مرکزی یکی از زونهای اصلی و عمده ای است که در مرکز ایران قرار دارد و جزء بزرگترین و پیچیده ترین واحد زمین شناسی ایران به شمار می رود. در این واحد، قدیمیترین سنگهای دگرگون شده (پرکامبرین) تا آتشفشانهای فعال و نیمه فعال امروزی وجود دارد. در واقع این منطقه را می توان محل قدیمی ترین قسمت قاره در ایران محسوب داشت که حوادث زمین شناسی فراوانی را به خود دیده. پی سنگ متبلور ایران مرکزی و پوشش پلاتفورمی آن حداقل از دوران پالئوزوئیک در امتداد گسلهای بزرگ شکسته و با توجه به کمبودهای چینه شناسی در برخی از مناطق آن حرکات قائم مداومی را متحمل شده است. بعد از فاز کرتاسه پایانی ایران مرکزی از رسوبات تخریبی پوشیده می شود و به دنبال فاز کششی بعدی فعالیت آتشفشانی شدیدی در این زون رخ می دهد. پس از این فورانها برآمدگی ها و ارتفاعات تحت فرسایش شدید قرار می گیرد که نتیجه آن پیدایش رسوبات پیش رونده و قاره ای الیگوسن است. (طرح مدیریت مجموعه توران)

شبکه آبراهه ها

آبراهه های منطقه خارتوران از رشته کوههای شرقی منطقه حفاظت شده سرچشمه می گیرند و به دشت کویر در جنوب می ریزند. مساحت حوزه آبخیز در این منطقه ۴۵۴۵۷۸ هکتار و درصد مساحت ۳۱٫۵٪ می باشد. رودخانه شور (کال شور) مهمترین آبراه منطقه است که مسیری شمالی جنوبی را طی می کند و منطقه را به دو قسمت شرقی و غربی تقسیم می کند. (اطلاعات مربوط به واحد شماره ۴ از واحدهای اصلی حوزه های آبخیز مجموعه مورد حفاظت توران). به همین ترتیب در قلمرو ایل ابوالحسنی رودخانه ی دائمی وجود ندارد، مسیلهای کال سبز، کال آغل شیرگی، کال گور ترکمن در جنوب شرق، کال معدن، کال گرماب و نارستانه در جنوب، کال گل گلو در شمال، کال سرخ بند در شمال غرب، کال مری، کال حصارو، کال وهل، کال تنگه سرخ و کال شبراه (شاهراه) در مرکز قلمرو ایل ابوالحسنی قرار دارند که در زمان کوتاهی از سال آب دارند. (کارگاه مشارکتی ایل ابوالحسنی)



تصویر ۳ محل عبور رودخانه فصلی در قلمرو ایل ابوالحسنی - منبع: عباس دیداری، موسسه توسعه پایدار و محیط زیست (سنسنا)

شناسایی منابع ارضی

منابع ارضی منطقه حفاظت شده توران به تعداد ۹ تیپ فیزیوگرافی شامل ۸ تیپ اصلی و یک تیپ ارضی متفرقه تقسیم می شود. هر یک از تیپهای فیزیوگرافی با توجه به فعالیتهایی که در آنها وجود دارد به عرصه های کوچکتری تحت عنوان واحدهای ارضی (Land Units) تقسیم می شوند. مجموعاً تعداد ۱۸ واحد ارضی در منطقه جدا شده اند. (طرح مدیریت مجموعه توران) قلمرو ایل ابوالحسنی در محدوده ای قرار گرفته که شامل شش مورد از این واحدهای ارضی (۱،۱ و ۲،۱ و ۳،۱ و ۳،۴ و ۸،۱ و ۸،۱ x) می شود که شرح آن در پی می آید.

جدول ۱: درجات تناسب واحدهای ارضی					
S1	S2	S3	S4	N1	N2
بسیار مناسب	نسبتاً مناسب	تناسب متوسط	تناسب کم	نامناسب فعلی	نامناسب دائمی



تصویر ۴ بخشی از نقشه منابع ارضی مجموعه توران که قلمرو ایل ابوالحسنی در آن قرار دارد- منبع طرح مدیریت مجموعه توران

جدول ۲: طبقه بندی تناسب اراضی در منطقه حفاظت شده توران					
واحد اراضی	زراعت آبی	مرتع و چراگاه	حیات وحش	نوع توصیه شده	
۱،۱	N2	N2	N2	اراضی بایر	
۱،۲	N2	N2	N2	اراضی بایر	
۲،۱	N2	S4	S3	حیات وحش	
۲،۲	N2	N2	N2	اراضی بایر	

جدول ۲: طبقه بندی تناسب اراضی در منطقه حفاظت شده توران

واحد اراضی	زراعت آبی	مرتع و چراگاه	حیات وحش	نوع توصیه شده
۲,۴	N2	N2	N2	اراضی بایر
۳,۱	N2	S4	S3	حیات وحش
۳,۲	S4	S2	S2	مرتع - حیات وحش
۳,۳	S4	S3	S3	مرتع - حیات وحش
۳,۴	S4	N1	S3	مرتع - حیات وحش
۴,۱	S3	N2	N1	زراعت آبی
۶,۱	N2	N2	N2	اراضی بایر
6.2	N2	N2	N2	اراضی بایر
7.1	N2	N2	S4	حیات وحش
7.2	N2	N2	N2	اراضی بایر
8.1	S4	S3	S2	حیات وحش
8.2	S4	S2	S2	مرتع - حیات وحش
9.1	N2	S4	S3	حیات وحش
x.1	N2	N2	N2	اراضی بایر

جدول ۳: تناسب اراضی قلمرو ایل ابوالحسنی

تپ اراضی	واحد اراضی	مشخصات واحد اراضی	خاکها	پوشش گیاهی و نوع کاربری اصلی	سایر مشخصات
کوهها	۱،۱	کوههای نسبتاً مرتفع یا مرتفع سنگی متشکل از رخنمونهای سنگی سخت با قلل مژرس عمدتاً شامل تشکیلات دگرگون شده آذری و آهکی شیب: ۶۰ تا بیش از ۱۰۰ درصد	*بدون خاک *در بعضی دره ها خاکهای بسیار کم سنگلاخی Lithic Leptosols	*عموما بدون پوشش گیاهی *اراضی بایر	*عمدتاً با چهره ای کیود رنگ *در بخشهای جنوبی منطقه گنبدهای شور نمکی در مساحتی کم *دره های متعدد
تپه ها	۲،۱	تپه های نسبتاً مرتفع با قلل سنگی و دره های متعدد عمدتاً متشکل از سنگهای دگرگونی شیب ۴۰ تا ۱۰۰ درصد	*رخنمون سنگی در قله ها *خاکهای کم عمق تا نیمه عمیق با بافت سبک و سنگریزه دار در دامنه ها Lithic Leptosols	*دارای پوشش کم گیاهان بوته ای و درختچه ای کویری	*در بعضی قسمتها دارای مارن های گچی *پوشش گیاهی در کنار دره ها بیشتر است
فلاتها و تراسهای فوقانی	۳،۱	فلاتهای متشکل از واریزه های سنگریزه داری که بدلیل فرسایش پست و بلند شده اند شیب عمومی: 2/5 درصد شیب جانبی: تا ۱۲ درصد	*خاکهای کم عمق سنگریزه دار با بافت سبک بر روی تراکم سنگریزه های آهکی Calcaric Regosols	*پوشش کم گیاهان بوته ای (تاغ-اسکنبیل - ...) *چراگاه فصلی *زیستگاه حیات وحش	*عمدتاً در پای ارتفاعات *سنگریزه های عموما زاویه دار
	۳،۴	فلاتهای متشکل از آبرفتها و واریزه های بادبزی شکل و سنگریزه دار قدیمی با شیب ملایم و پستی و بلندی متغیر بر روی تراکم سنگریزه و مواد گچی شیب عمومی: 2/2 درصد شیب جانبی: تا ۵ درصد	*خاکهای کم عمق تا نیمه عمیق سنگریزه دار با بافت متوسط بر روی تراکم سنگریزه و مواد گچی Calcic Gypsisols	*پوشش گیاهان بوته ای چندمرتهی (تاغ، اسکنبیل، ...) *زیستگاه حیات وحش *چراگاه انفاقی	*دارای مسیلهای فرسایش به تعداد متوسط
واریزه های بادبزی شکل	۸،۱	واریزه های بادبزی شکل سنگریزه دار با لابی با پستی و بلندی کم و مسیلهای فرسایشی کم (نیمه عمیق) و سنگریزه های خیلی زیاد	خاکهای کم عمق سگریزه دار با بافت سبک و سنگریزه های سطحی و عمقی خیلی زیاد بر روی تراکم سنگریزه و مواد آهکی بدون تکامل پروفیلی Calcaric Regosols	*پوشش کم تا متوسط بوته های چند ساله مرتعی (اسکنبیل، تاغ، کاروان کش،...) *زیستگاه وحوش (گورخر، آهو،...) *چراگاه فصلی	*سنگریزه های زاویه دار *مجاور کوهها *شوری کم و بعضی قسمتها
اراضی متفرقه	X.1	اراضی پست و بلند، تپه های کم ارتفاع متشکل از شن های روان آهکی	بدون خاک (شنهای متحرک)	*اراضی بایر *بدون پوشش گیاهی	*در بعضی قسمتها بر روی اراضی سیلابی شور نهشته شده اند.

کاربری واحدهای ارضی که در منطقه قلمرو ایل ابوالحسنی قرار گرفته :

الف- زراعت آبی

در طرح مدیریت منطقه توران، ناحیه مرتبط با قلمرو ابوالحسنی به علت دوری از منابع آب برای زراعت آبی مناسب تشخیص داده نشده است.

ب- مرتع توام با حیات وحش

محدوده های مربوط به واحدها ۳,۴ نسبتا مناسب و یا با تناسب متوسط برای مرتع داری در کنار حفاظت از حیات وحش هستند. (طرح مدیریت مجموعه توران)

پ- زیستگاه حیات وحش توام با جلوگیری از چرای دام

کارشناسان محیط زیست در طرح مدیریت مجموعه توران اظهار داشته اند که محدوده های مربوط به واحدهای ۲,۱ و ۳,۱ و ۸,۱ تناسب متوسط یا کم در این واحدهای اراضی پوشش گیاهی اندک و برای مرتعداری درجه تناسب کم داشته یا بدون تناسب هستند لذا از چرای دام در آنها جلوگیری به عمل می آید. تمامی واحدهای اراضی که کم و بیش دارای پوشش گیاهان بوته ای و درختچه ای خاص منطقه هستند (تاغ، قیچ، اسکنبیل، درمنه، کاروان کش، بادام وحشی، گز و ...) برای زیستگاه حیات وحش توصیه شده اند. علت اصلی این امر وجود منابع غنی از نظر جانوران نادر (بخصوص گور خر ایرانی و یوزپلنگ) و پوششهای گیاهی جالب توجه در این ناحیه بیان شده که به گفته ی این کارشناسان به شدت در معرض نابودی قرار دارند و کارشناسان محیط زیست چاره کار را در ممنوعیت چرای دام و بهبود وضعیت پوشش گیاهی، حفاظت خاک، جلوگیری از فرسایش بادی، احداث آبشخورهای کافی و مناسب، جلوگیری از شکار و حفاظت نسل گونه های جانوری موجود و سعی در ازدیاد آنها می دانند. (طرح مدیریت مجموعه توران). اما از طرفی عشایر منطقه ی ابوالحسنی اظهار می دارند که مناطق حصار کشیده شده و حفاظت شده پوشش گیاهی کمتری بسبب به مراتع که دام در آنها حرکت می کنند دارند. ایشان علت این مسئله را رسیدن کود به زمین و همچنین هرس بوته ها و درختچه ها می دانند که باعث رشد و نمو بهتر گیاه می شود. (کارگاه مشارکتی ایل ابوالحسنی)

ت- اراضی بایر و حفاظتی

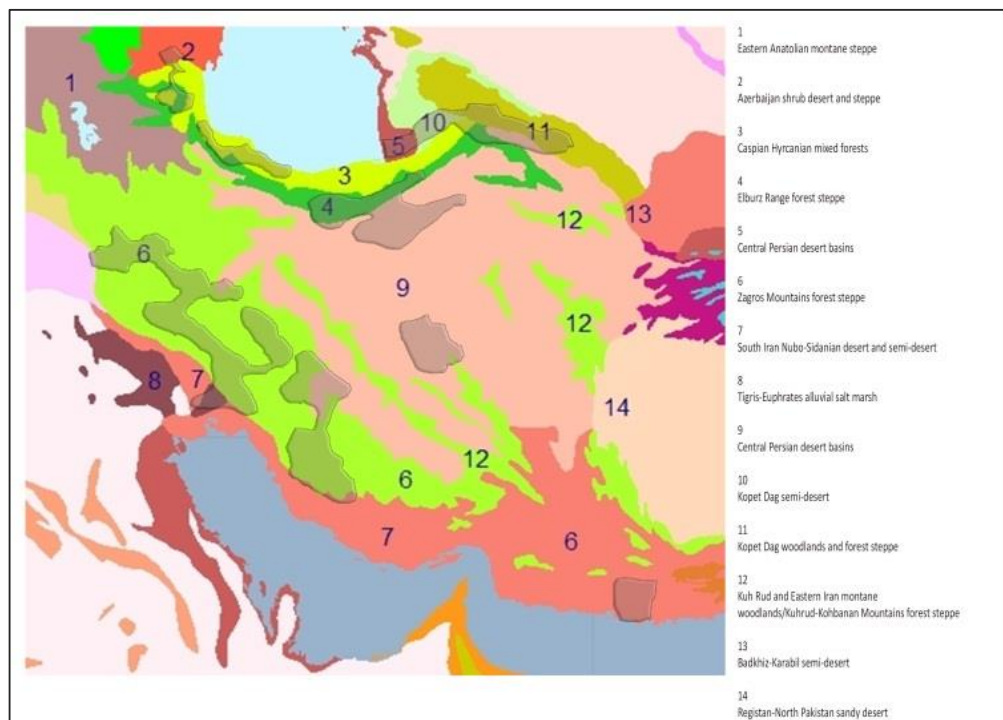
در اراضی مربوط به واحدهای X.1 (شنهای روان) نیاز به انجام عملیات تثبیت شن و جلوگیری از فرسایش و افزایش بادی وجود دارد. محدودیتهای این منطقه برای هر یک از کاربر یها به قدری شدید است که امکان اقتصادی هر نوع استفاده از اراضی (زراعت آبی، زراعت دیم، مرتع، جنگل، حیات وحش) در آنها امکان پذیر نمی باشد. به منظور محافظت از اراضی مجاور لزوم حفاظت خاک و کنترل فرسایش و افزایش بادی در واحد X.1 و سایر عملیات حفاظتی لازم نظیر کنترل مسیلهها و آبراهه ها و غیره در چنین واحدهایی با نظر متخصصین مربوطه انجام شود. (طرح مدیریت مجموعه توران)

اقلیم

- بر اساس تقسیم بندی آب و هوایی به روش آمبرژه مناطق شمال و شمال غربی دارای آب و هوای خشک سرد و مناطق جنوبی مجاور دشت کویر دارای اقلیم خشک متعادل است. در تقسیم بندی گوسن مناطق شمال و شمال غربی دارای آب و هوایی نیمه بیابانی و مناطق جنوبی دارای آب و هوای نیمه بیابانی شدید است. (طرح مدیریت مجموعه توران)
- آب و هوای نیمه بیابانی شدید. این اقلیم در شمال دشت کویر حکمفرماست. ضریب گزومزیک (مجموع روزهایی که محیط از نظر بیولوژیکی خشک است) در این اقلیم ۲۵۰-۳۰۰ روز است. ایستگاه هواشناسی در این ناحیه وجود ندارد ولی مقدار بارندگی سالیانه از مناطق شمالی کمتر است (کمتر از ۶۷,۹ میلیمتر) و متوسط درجه حرارت سالیانه از مناطق شمالی بیشتر است. (طرح مدیریت مجموعه توران)
- رژیم رطوبتی خاک
رشد و نمو گیاهان، تشکیل و تکامل خاکها و نوع کاربری اراضی به مقدار خیلی زیاد به وجود رطوبت کافی و مناسب در خاک دارد. از آنجاییکه در این منطقه رژیم رطوبتی خشک Torric Aridic حکمفرما می باشد، خاکها هرگز پس از بارندگی به مدت ۴۵ روز متوالی مرطوب نمی باشند. (طرح مدیریت مجموعه توران)
- رژیم حرارتی خاک
حرارت عامل مهم دیگری در رشد و نمو گیاهان و تکامل خاکها و استعداد اراضی است. وضع سالیانه درجه حرارت در عمق ۵۰ سانتی متری خاک را رژیم حرارتی خاک می نامند. معمولا برای تعیین درجه حرارت خاک، یک درجه به حرارت هوا افزوده می شود. با توجه به نوع آب و هوا و با توجه به نقشه های رژیمهای حرارتی و رطوبتی ایران (موسسه تحقیقات خاک و آب)، رژیم حرارتی در مناطق شمالی و شمال غربی ترمیک Thermic و در مناطق جنوبی منطقه حفاظت شده که منطقه خارتوران در آن واقع است هایپرترمیک Hyperthermic می باشد. رژیم حرارتی هایپرترمیک دارای متوسط سالیانه ۲۲ درجه سانتیگراد است. (طرح مدیریت مجموعه توران)
(آب و هوا- رژیم رطوبتی و حرارتی خاک، زمین شناسی)
- فلاتها و تراسهای فوقانی در واحد اراضی ۳,۱ دارای فلاتهایی متشکل از واریزه های سنگریزه داری هستند که بدلیل فرسایش پست و بلند شده اند. شیب عمومی این فلاتها ۲,۵ درصد است که گاهی با شیب جانبی تا ۱۲ درصد همراه می شود. خاک این مناطق کم عمق و سنگریزه دار با بافت سبک بر روی تراکم سنگهای آهکی ست. این منطقه پوشش کم از گیاهان بوته ای مانند تاغ، اسکنبیل و ... دارد و به صورت چراگاه فصلی و زیستگاه حیات وحش مرود استفاده قرار می گیرد. این مناطق عمدتا در پای

ارتفاعات قراردارند و سنگریزه های موجود در آنها عموماً زاویه دار هستند. فلاتهای متشکل از آبرفتها و واریزه های بادبزی شکل که دارای سنگریزه های قدیمی و شیب ملایم ۱,۲ درصد و پستی و بلندی های کم هستند در واحد اراضی ۳,۲ و ۳,۳ قرار می گیرند. خاک این مناطق نیمه عمیق با بافت متوسط و سنگریزه دار است و لکه های گچی و آهکی با شوری کم در آن قرار دارد. پوشش کم تا متوسط آن مناطق گیاهان بوته ای درمنه، تاغ و اسکنبیل هستند، این مناطق به عنوان چراگاه فصلی و محل زیست وحوش مورد استفاده دارد. مسیلهای فرسایش کم عمق و فرسایش بادی در برخی نقاط به چشم می خورد. (طرح مدیریت مجموعه توران)

انواع مناطق اکولوژیک (ecoregions)، اکوسیستمها (ecosystems) و زیستگاهها (habitats)



تصویر نقشه مناطق اکولوژیکی WWF

◀ بر اساس نقشه مناطق اکولوژیکی WWF قلمروی ایل ابوالحسینی در منطقه اکولوژیکی حوزه کویر مرکزی ایران شماره ۹ واقع شده.

این منطقه ی اکولوژیکی شامل رشته کوههای کم ارتفاع و تپه ماهورهایی ست که در معمولا منطقه مرکزی و شرقی ایران دیده می شوند. (<http://www.naturalforest.ir/>)

اکوسیستم های منطقه عموما بیابانی و نیمه بیابانی با زمستان سرد هستند که تبدیل به زیستگاهی مناسب برای شمار قابل ملاحظه ای از گیاهان و جانوران خاص این آب و هوا به شمار می روند. پوشش گیاهی این منطقه عموما شامل بوته زارهای استپ از قیچ و تاغ در دشتهای کم ارتفاع و جنگلهای بنه (پسته کوهی) در مناطق مرتفع تر است که محل زندگی مناسبی برای گونه های وحشی به شمار می آیند. کوهی موسوم به کوه قطار بنه در محدوده ی قلمرو ایل وجود دارد که به گفته عشایر، پوشش گیاهی این جنگلهای بنه خوب است و در دشت آن هوبره یافت می شود. میوه ی بنه (یا پسته کوهی) برای تهیه ی برخی خوراکیها توسط عشایر مورد استفاده قرار می گیرد.

بر طبق گزارش طرح مدیریت توران، از مجموع ۵۵ جامعه ی گیاهی موجود در منطقه حفاظت شده توران، قلمرو ایل ابوالحسنی ۹ جامعه را داراست:

۱- جامعه *Haloxyletum ammodendri*

این جامعه با گونه های اصلی *Anabasis setifera* و *Haloxyletum ammodendron* همراه با سایر گونه ها در رویشگاههایی که شوری آنها نسبتا کمتر است مانند مناطق بین دلبر و کال گذر گرماب حضور دارد.

۲- جامعه *Convolvuletum fruticosi*

بر روی تپه های ماسه ای-سنگریزه ای و اراضی سنگلاخی مانند منطقه اراضی فرینو و سنجر گسترش دارد و گونه شاخص آن *Convolvuletum fruticosus* می باشد.

۳- جامعه *Ferulo assae-foetidae- Artemisietum sieberi*

این جامعه عرصه محدودی را بر روی تپه های اطراف زمان آباد و اراضی هموار بین زمان آباد و اسبکشان را می پوشاند. گونه های غالب آن عبارتند از *Artemisia sieberi* ssp. *Ferula assa-foetida*

۴- جامعه *Ferulo assae-foetidae - Zygophylletum atriplicoidis*

این جامعه بر روی تپه ماهورهای بین زمان آباد و اسب کشان دیده می شود. گونه های شاخص عبارتند از *Zygophylletum atriplicoides* var. *atriplieoides* و *Ferulo assae-foetida*

۵- جامعه *Artemisietum Sieberi- Aucheri*

این جامعه بر روی شیبهای صخره ای- سنگریزه ای مانند کوه نور دیده می شود و گیاهان شاخص آن *Artemisietum sieberi* ssp. *sieberi* *Artemisietum aucheri* می باشند.

۶- جامعه *Rho ribis- Cousinietum deserti*

این جامعه نیز بر روی شیبهای صخره ای-سنگریزه ای مانند اراضی میان زمان آباد و فرینو حضور دارد. گیاهان شاخص آن عبارتند از *Rheum* و *Cousinia deserti*

Caccinia strigose و *ribes*

۷- جامعه *Rheo ribis- Artemisietum sieberi*

این جامعه با گونه و زیر گونه *Rheo ribes- Artemisietum sieberi* ssp. *Sieberi* مشخص می شود و بر روی شیب های صخره ای- سنگریزه ای منطقه مانند

ارضی میان زمان آباد و اسبکشان یافت می شود.

۸- جامعه *Amygdalo horridae – Astragaletum squarrosi*

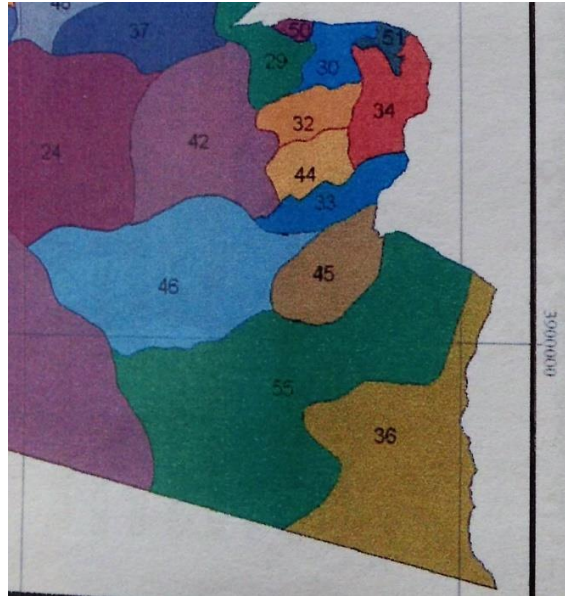
جامعه فوق بر روی شیبهای صخره ای منطقه مانند چشم اسب و اسبکشان استقرار دارد. گیاهان شاخص عبارتند از جامعه *Amygdalus lycioides* var. *horrida*

و *Astragaletum squarrosus*

۹- جامعه *Schismetum arabici*

این جامعه بر روی اراضی تخریب یافته اطراف کال سبز، ماجراد، چاه معدن، چاه خشک سطح نسبتاً محدودی را می پوشاند. گیاه شاخص آن *Schismetum arabicus*

می باشد.



تصویر آبخشی از نقشه تیپ های عمده پوشش گیاهی در مجموعه توران که قلمرو ایل ابوالحسنی در آن قرار دارد- منبع: طرح مدیریت مجموعه توران

اجزای اکوسیستم که از نظر مردم محلی اهمیت دارند عبارتند از: رودخانه فصلی، مراتع کوهستانی، مراتع دشتی، مراتع ییلاقی، مراتع قشلاقی، کوه، تپه ماهور، جنگل بنه، چشمه، قنات، کلاته، سد خاکی، زمین کشاورزی، حیات وحش، گیاهان مرتعی، گیاهان دارویی، دام و ... (کارگاه مشارکتی ایل ابوالحسنی) به طور مثال در مناطق مشخص شده ی ذیل، اهمیت اکولوژیکی هر بخش از نظر مردم محلی و عشایر منطقه آمده است.

گرماب بالا: استخر جمع آوری آب وجود دارد. چشمه ی آب گرم در کنار چشمه ی آب شیرین قرار گرفته و برای مصارف طبی و استحمام استفاده می شود. در این محدوده معدن گوگرد، درخت بنه، زیستگاه حیات وحش قرار گرفته است.

فرینو: آب از طریق چشمه قناتی به صورت گرم و آب شیرین از کوه تامین می شود و استخری برای استفاده ی عموم ساخته شده. زیستگاه مهم حیات وحش از جمله بز و قوچ کوهی است. کم و بیش آهو در دشت و یوزپلنگ در دامنه ها دیده می شود. انواع پرندگان در این منطقه موجودند و درخت بنه، نرم بنه (ریز) و درشت بنه (درشت) در این منطقه به وفور یافت می شود.

۱. روند تحولات اکوسیستم‌ها از گذشته تا کنون

شرایط اکوسیستم‌های منطقه در گذشته، تحولات و تغییرات ایجاد شده در آن و علل این تغییرات در صورت وجود اطلاعات درباره آن تشریح شود.

۲. تنوع زیستی

بر طبق اظهارات عشایر ایل ابوالحسنی، در محدوده قلمرو آنها گیاهان دارویی از جمله گاوزبان، درمنه کوهی، ملنگو، خال دماغ، استخوان دوست، علف دمب گو... وجود دارد که بیشتر در کوهها یافت می شوند، در سالهایی که بارندگی کم است گیاهان رویش ندارند. گیاهان مرتعی منطقه از تنوع برخوردارند که چند نمونه آنها بوته بس، قیچ، درمنه، پرچم، خرکما، کما آنزغه، بُریجه هستند. از جمله محصولات کشاورزی دیم این عشایر می توان به یونجه، گندم، انار، انگور، کنجد و پنبه اشاره کرد.

الف- گیاهان کشت شده

در منطقه ی قلمرو ایل ابوالحسنی زراعت و باغداری در حد محدود و با توجه به میزان آب موجود وجود دارد. اکثریت محصولات زراعی به صورت دیم کاشته می شوند و باغات میوه معمولا داری تنوع درخت و محصول هستند. اکثریت محصولات به مصرف اعضای خانواده و تیره و حتی طایفه می رسد و اقلام محدودی مانند پسته، زعفران و هندوانه تخمی برای فروش محصول کشت می شوند.

جدول ۴: محصولات زراعی و باغی عشایر ایل ابوالحسنی				
محصولات باغی		محصولات زراعی		
انگور	پسته	یونجه	جو معمولی	جو علفی
آلو	انار	زعفران	پنبه	گندم
انجیر	سیب	هندوانه	سیاه ارزن	سیر
ازگیل	گلایی	شلغم	خربزه	کدو تنبل
بادام	به	چغندر	پیاز	کدو سبز
زرد آلو	عناب	لفل	آفتابگردان	زیره
آلو سیاه	آلو زرد	نعنا	ریحان	جعفری
	گردو	بادمجان	شوید	شاهی

		هویج	زردک	گوجه فرنگی
			کنجد	خیار

ب- گیاهان وحشی

مجموعه توران یکی از اکوسیستم های بسیار متنوع و گسترده در مناطق تحت حفاظت ایران می باشد. بر اساس مطالعات صورت گرفته بر روی فلور منطقه تعداد ۶۵۴ گونه ی گیاهی متعلق به ۳۰۸ جنس و ۵۷ تیره شناسایی شده اند. از نظر شکل رویشی که ویژگی مهمی در ارتباط با سازش های ریخت شناسی گیاه با شرایط محیطی محسوب می گردد گیاهان منطقه مورد بررسی قرار گرفتند. بر این اساس تعداد ۲۷۹ گونه دارای شکل رویشی تروفیت هستند و تعداد ۱۹۱ گونه دارای رویش همی کریپتوفیت، ۷۰ گونه دارای شکل رویشی کامفیت، تعداد ۶۰ گونه دارای شکل رویشی ژئوفیت و تعداد ۴۷ گونه دارای شکل رویشی فانروفیت هستند. همچنین تعداد ۵ گونه با شکل رویشی هلووفیت ۳ گونه با شکل رویشی هیدروفیت در این منطقه مشاهده شده اند. (طرح مدیریت مجموعه توران)

با توجه به اهمیت گیاهان انحصاری و نقش اکولوژیکی آنها عرصه پراکنش گیاهان منطقه مورد بررسی قرار گرفت. بدین ترتیب از بین ۶۵۴ گونه گیاهی، تعداد ۶۳ گونه انحصاری ایران تشخیص داده شد. این دسته از گیاهان از لحاظ اکولوژیکی بسیار حائز اهمیت هستند و اکثر آنها در فهرست گیاهان در معرض خطر انقراض قرار دارند. با توجه به کاربری هایی که به طرق مختلف از گیاهان صورت می گیرد ارزشهای کاربری گیاهان منطقه مورد بررسی قرار گرفت، که در جدول قید شده اند. (طرح مدیریت مجموعه توران)

بیوم بیابانهای زمستان سرد بر خلاف بیابانهای گرمسیری از نظر تنوع زیستی بسیار متنوع است. در منطقه مورد مطالعه در مجموع ۶۵۴ گونه گیاهی تشخیص داده شد. در میان گیاهان مورد مطالعه یک گونه جلبک، یک گونه نهانزاد آوندی، ۲ گونه از گروه باز دانگان، ۶۵۰ گونه از نهاندانگان که شامل ۶۸ گونه تک لپه ای و ۵۸۲ گونه دو لپه ای هستند. بزرگترین تیره های گیاهی در منطقه به ترتیب Asteraceae, Brassicacrae, Chenopdiaceae, Boraginaceae, Fabaceae میباشند. همچنین از بزرگترین جنسهای گیاهی این منطقه می توان Astragalus, Salsola, Cousinia, Tamarix و Euphorbia نام برد. (طرح مدیریت مجموعه توران)

روش نمونه برداری پژوهشگران: با انتخاب واحدهای رویشی با استفاده از قطعات نمونه در مکانهای یکنواخت (هموژن) می باشد. قطعات نمونه بر اساس معیار فلورسیک- فیزیونومیک و به صورت تصادفی- گزینشی برداشته شد. در مورد واحدهای رویشی که سطح کوچکی را اشغال نموده اند یک نمونه و در مورد واحدهای رویشی که سطح بسیار وسیعی را پوشانده اند چند نمونه برداشته شد. به منظور تهیه نقشه رویشی از نقشه توپوگرافی به مقیاس ۱:۲۵۰۰۰۰ به عنوان نقشه پایه استفاده شد. در کلیه کارهای صحرایی حدود تشکیلات گیاهی با استفاده از GPS بر روی نقشه مشخص گردید. (طرح مدیریت مجموعه توران)

از طرفی در طی کارگاههای مشارکتی با اعضای محترم ایل ابوالحسنی، تعداد زیادی از گیاهان محلی با اسامی و کاربردهای محلی آن شناسایی شد. همیارهای ایل ابوالحسنی در حال جمع آوری نمونه های گیاهان مرتعی و وحشی در قلمرو خود هستند تا اطلاعات هرباریوم عشایری در این منطقه کامل شود. در این روش جمع آوری، از گیاه مورد نظر در نمای کلی

و نمای متوسط و نمای نزدیک عکس گرفته شده، این اطلاعات به همراه مختصات که توسط جی پی اس معین شده به همراه نمونه ای که از گیاه مادر انتخاب و جدا شده بسته بندی و به تهران ارسال می شود تا در محل هرباریوم عشایری مشخصات علمی گیاه با اطلاعات محلی و موقعیتی آن همراه شود و در آرشیو گیاهان مرتعی قرار گیرد. تا تکمیل این فرآیند، تطبیق این اطلاعات میسر نیست.



تصویر ۹ گیاه قیج- منبع وبسایت بیابانهای ایران



تصویر ۸ گیاه تاغ- منبع وبسایت ویکیپدیا



تصویر ۷ گیاه درمنه- منبع وبسایت بیابانهای ایران

اطلاعات این جدول از میان ۶۷۱ گونه ی موجود در منطقه حفاظت شده توران استخراج شده و باید توسط کارشناس با جدول گیاهان با نامهای محلی در جدول بعدی تطبیق داده شود تا نامهای علمی و محلی با هم منطبق گردند.

جدول ۵: گونه های گیاهی موجود در قلمرو عشایر خوارتوران (طرح مدیریت)												
نام علمی	وضعیت تهدید	قلمرو رویشی	اندمیک	شکل رویشی	رویشگاه	حداقل ارتفاع	حداکثر ارتفاع	دارویی	تجاری	صنعتی	محلی	زینتی
<i>Acanthophyllum sordidum</i>	-	IT	-	ch	s,ls	1000	1500	+	-	+	+	+
<i>Amberboa turanica</i>	-	IT	-	He	al, s	800	1000	-	-	-	-	+
<i>Anabasis calcaria</i>	LR	IT	E	He	gy, sa, s	850	2250	-	-	-	+	-
<i>Anabasis Haussknechtii</i>	-	IT	-	Ch	cl, gy, sa	1500	2000	-	-	-	+	-
<i>Anabasis setifera</i>	-	IT, SS	-	Ch, he	cl, s, g, sa	200	1100	-	-	-	+	-

جدول ۵: گونه های گیاهی موجود در قلمرو عشایر خوارتوران (طرح مدیریت)

نام علمی	وضعیت تهدید	قلمرو رویشی	اندمیک	شکل رویشی	رویشگاه	حدائق ارتفاع	حد اکثر ارتفاع	دارویی	تجاری	صنعتی	محیطی	زیستی
<i>Anemone biflora</i>	-	IT	-	G	l, m	1300	1500	-	-	-	-	+
<i>Anthemis austro-iranica</i>	LR	IT, SS	E	Th	s, gs, ru	100	2400	+	-	-	-	+
<i>Artemisia aucheri</i>	-	IT	-	Ch	st, ls	1300	2350	+	+	+	-	-
<i>Artemisia santolina</i>	-	IT	-	Ch	st, s, sa	1300	1300	+	+	+	-	-
<i>Artemisia siberi ssp. siberi</i>	-	IT	-	Ch	st, gs, s	1000	1300	+	+	+	-	-
<i>Astragalus bakaliensis</i>	-	IT	-	Th	h	800	1150	+	-	-	-	-
<i>Astragalus campylorrhynchus</i>	-	IT	-	Th	h	900	1330	+	-	-	-	-
<i>Astragalus oronilla ssp. semnanicus</i>	-	IT	-	He	st	800	1000	+	-	-	-	-
<i>Astragalus dactyloarpus ssp. acenaciferus</i>	-	IT	-	Ch	s, gs	820	1000	+	-	-	-	-
<i>Astragalus flexus</i>	DD	IT	-	He	g, s	1200	1820	+	-	-	-	-
<i>Astragalus hauarensis var. harpilobus</i>	-	IT	-	He	st	110	2100	+	-	-	-	-
<i>Astragalus kahiricus</i>	-	IT, SS	-	He	s	900	1950	+	-	+	-	-
<i>Astragalus pellitus</i>	-	IT	E	He	s, l	900	1000	+	-	-	-	-
<i>Astragalus prespolitani var. prespolitani</i>	-	IT	-	Th	s, gs	900	950	+	-	+	-	-
<i>Astragalus tribuloides var. paucijugus</i>	-	IT, SS	-	Th	cl, s, gs	800	1800	+	-	+	-	-
<i>Atriplex moneta</i>	-	IT, SS	-	Th, He	sa, cl, gy	150	1700	+	+	-	+	-
<i>Bassia eriphora</i>	-	IT, SS	-	Th	s, ro, sa	100	3200	-	-	-	-	-
<i>Bunium cylindricum</i>	-	IT	-	G	ls, gs	1300	1500	+	+	-	-	-
<i>Capparis spinose var. spinosa</i>	-	IT, M, SS	-	Ch	ls, gs, d	1800	2700	+	-	-	-	+
<i>Carex stenophylla ssp. stenophylloides</i>	-	IT	-	G	m, w	450	3300	+	-	-	-	-
<i>Centaurea pulchella</i>	-	IT	-	Th	st, ru	1000	1500	+	-	-	-	-
<i>Cerastium inflatum</i>	-	IT	-	Th	h	1300	1500	-	-	-	-	-
<i>Ceratocephalus falcata</i>	-	IT, M, ES	-	Th	s, m	800	1300	-	-	-	-	-
<i>Chenopodium botrys</i>	-	IT, M	-	Th	h, ro, f, w	150	3660	+	-	-	-	-
<i>Clypeola jonthlaspi</i>	-	IT, M, Es	-	Th	ls, gs, ro	700	1500	-	-	-	-	-
<i>Cotoneaster kotschyi</i>	-	IT	-	Th	st, m	1000	1500	+	-	+	+	+
<i>Cotoneaster nummulariodes</i>	-	IT	-	Ph	gs, l	1200	1300	+	-	+	+	+
<i>Cousinia piptocephala</i>	LR	IT	E	Ch	s, ro, gs	900	2050	+	-	-	-	-
<i>Cousinia prolifera</i>	-	IT	-	Th	rs, s, gy	900	1200	+	-	-	-	-
<i>Crepis sancta ssp. iranica</i>	-	IT	-	Th	s, ls, st	800	1500	-	-	-	-	-
<i>Cyperus rotundus</i>	-	Cosmop.	-	G	w, ru, ro	150	1900	-	-	-	-	-
<i>Dendrostellera lessertii</i>	-	IT	-	Ch	d, s	900	1300	-	-	-	-	-

جدول ۵: گونه های گیاهی موجود در قلمرو عشایر خوارتوران (طرح مدیریت)

نام علمی	وضعیت تهدید	قلمرو رویشی	اندامیک	شکل رویشی	رویشگاه	حدائق ارتفاع	حد اکثر ارتفاع	دارویی	تجاری	صنعتی	محیطی	زیستی
<i>Eleocharis quinqueflora</i>	-	Cosmop.	-	Hel	h	1300	1300	-	-	-	-	-
<i>Ephedra strobilacea</i>	-	IT	-	Ch	h, r	1100	1300	+	-	-	-	-
<i>Epilasia hemilasia</i>	-	IT	-	Th	al, s, h	800	1300	-	-	-	-	-
<i>Gagea ova</i>	-	IT	-	G	g	1250	1250	-	-	-	-	+
<i>Gagea reticulata</i>	-	IT	-	G	gs, l, s	1000	1600	-	-	-	-	+
<i>Goldbachia laevigata</i>	-	IT	-	Th	ls, gs,	900	2600	-	+	+	-	+
<i>Halostachys belangeriana</i>	-	IT	-	Ph	sa, w	300	1500	-	-	-	+	-
<i>Haloxylon ammodendron</i>	-	IT	-	Ph	s, st	700	1600	-	-	-	+	-
<i>Haloxylon persicum</i>	-	IT, SS	-	Ph	s	280	1100	-	-	-	+	-
<i>Haplophyllum furfuraceum</i>	LR	IT	E	He	se, g, s	950	2000	-	-	-	-	-
<i>Heliotropium agense</i>	LR	IT, SS	E	Th	cl, sa, al	1700	1800	-	-	-	-	-
<i>Heliotropism dasycarpum ssp. transoxanum</i>	-	IT	-	He, Ch	s, al	800	1200	-	-	-	+	-
<i>Heteroderis pusill var. leucocephala</i>	-	IT	-	Th	s, gs, rs	1100	1300	-	-	-	-	-
<i>Holosteum glutinosum</i>	-	IT	-	Th	ls, gs, f	1000	1200	-	-	-	-	-
<i>Hyoscyamus pusillus</i>	-	IT	-	Th	s, ru, f, ro	1250	1350	+	-	-	-	-
<i>Juncus gerardi ssp. persicus</i>	-	IT	-	G	w	1200	3500	-	-	-	-	-
<i>Juncus rigidus</i>	-	IT, M, SS	-	G	w, sa	200	1750	-	-	-	-	-
<i>Kochia stellaris</i>	-	IT	-	Th	cl, sa, h, al	450	3200	-	-	-	-	-
<i>Koelpinia linearis</i>	-	IT, SS	-	Th	gs, s	1100	1200	-	-	-	-	-
<i>Koelpinia tenuissima</i>	-	IT	-	Th	s, gs, f	1100	1200	-	-	-	-	-
<i>Lalemantia royleana</i>	-	IT	-	Th	gs, l, s	1000	1300	+	-	-	-	-
<i>Lepyrodiclis holosteoides</i>	-	IT	-	Th	ls, gs	1200	1250	-	-	-	-	-
<i>Lycium ruthenicum</i>	-	IT, M	-	Ph	st	1000	1500	-	-	-	-	-
<i>Marrubium anisodon</i>	-	IT, M	-	He	st	1200	1200	+	-	-	-	-
<i>Microcephala lamellata ssp. lamellata</i>	-	IT	-	Th	s, ls, gs	800	1100	-	-	-	-	-
<i>Nepeta bracteata</i>	-	IT	-	Th	gs, l	1100	1300	+	-	-	-	-
<i>Nepeta isphanica</i>	-	IT	-	Th	s	800	1200	+	-	-	-	-
<i>Nepeta Meyeri</i>	-	IT	-	Th	s	800	800	+	-	-	-	-
<i>Nepeta saccharata</i>	-	IT	-	Th	st	1200	1450	+	-	-	-	-
<i>Noaea mucronata</i>	-	IT, M	-	He	st, r, gy, sa	300	3300	+	-	-	-	-
<i>Oligochaeta minima</i>	-	IT	-	Th	al, s	800	1300	-	-	-	-	-
<i>Onobrychis cornuta ssp. cornuta</i>	-	IT	-	Ch	d	1000	1300	+	+	-	-	-

جدول ۵: گونه های گیاهی موجود در قلمرو عشایر خوارتوران (طرح مدیریت)

نام علمی	وضعیت تهدید	قلمرو رویشی	اندمیک	شکل رویشی	رویشگاه	حدائق ارتفاع	حد اکثر ارتفاع	دارویی	تجاری	صنعتی	محیطی	زیستی
<i>Onobrychis tavernieraefolia</i>	-	IT	-	Th	d	1200	1300	+	-	-	-	-
<i>Onosma stenosisiphon</i>	LR	IT	E	He	m, r, g, rs	1300	3200	+	-	-	-	-
<i>Paracaryum cyclhymneum</i>	LR	IT	E	He	st, ls, cr	850	2250	+	-	-	-	-
<i>Peganum harmala var. harmala</i>	-	IT, M, SS	-	He	d, ru	500	1800	+	+	-	-	-
<i>Perovskia abrotananoides</i>	-	IT	-	Ch	gs, l	1000	1200	+	-	-	-	-
<i>Phagnalon nitidum</i>	-	IT, SS	-	He	gs, cr	1000	1100	-	-	-	-	-
<i>Plantago stocksli</i>	-	IT	-	Th	s	600	1900	+	+	+	-	-
<i>Psammogeton canescens ssp. canescens</i>	-	IT	-	Th	s, rs	1000	1150	-	-	-	-	-
<i>Salsola arbuscula</i>	-	IT	-	Ch	sa, d	700	2300	-	-	-	-	-
<i>Salsola crassa ssp. turcomanica</i>	-	IT	-	Ch	sa, w, cl	1000	2000	-	-	-	+	-
<i>Salsola tomentosa</i>	-	IT	-	Ch	sa, d	350	2500	-	-	-	+	-
<i>Salvia santolinifolia</i>	-	IT	-	He	st	950	1000	+	+	-	-	+
<i>Samolus valerandi</i>	-	Cosmop.	-	He	w, sa	1300	1300	+	-	-	-	-
<i>Scorzonera liwinowii</i>	-	IT	-	G	h, ls, s	1200	1500	-	-	-	-	-
<i>Scrophularia leucoclada</i>	-	IT	-	Ch	s	800	1300	-	-	-	-	-
<i>Seidlitzia rosmarinus</i>	-	IT, SS	-	Ch	s, sa, g, cl	20	2000	-	-	-	+	-
<i>Silene arabica</i>	-	IT, SS	-	Th	s	800	800	-	-	-	-	-
<i>Silene coniflora</i>	-	IT, M	-	Th	ls, gs, d, f	1100	1300	-	-	-	-	-
<i>Stellaria Belatteri</i>	-	IT	-	Th	ls, gs, s	850	2300	+	-	-	-	-
<i>Tamarix leptopetala</i>	-	IT	-	Ph	sa, s	200	2100	-	+	+	+	-
<i>Tamarix szowitsiana</i>	-	IT	-	Ph	sa, w	700	2300	-	+	+	+	-
<i>Thuspeinanta brahuica</i>	-	IT	-	Th	gs, l, s, r	1200	1200	+	-	-	-	-
<i>Thuspeinanta persica</i>	-	IT	-	Th	rs, s	800	1300	-	-	-	-	-
<i>Torills stadisana</i>	-	IT, SS	-	Th	ls, gs	1100	2000	-	-	-	-	-
<i>Tribulus macropterus</i>	-	IT, SS	-	Th	s, g	900	2200	-	-	-	-	-
<i>Veronica anagallis aquatica</i>	-	Comp.	-	Hel	w	900	2300	-	-	-	-	-
<i>Zoegea putpurea</i>	-	IT, SS	-	Th	ls, cl	900	2800	+	-	-	-	-

رویشگاه		شکل رویش		قلمرو رویش		وضعیت تهدید	
r	صخره ای	Ph	فانروئیت	IT	ایرانی - تورانی	En	در معرض انقراض
rs	شیب سنگی	Ch	کامفیت	ES	اروپایی سیبریایی	Vu	آسیب پذیر
m	کوهستانی	He	همی کریپتونیوت	SS	صحرائی - سندی	LR	دارای خطر کمتر
h	تپه ای	G	ژئوفیت	M	مدیترانه ای	DD	اطلاعات ناکافی
st	استپ	Hel	هلوفیت	Comop.	جهان وطن		
s	ماسه ای	Hy	هیدروفیت				
l	آهکی	Th	تروفیت				
ls	شیب آهکی						
al	مناطق خشک						
f	مزارع						
g	سنگریزه						
gs	شیب سنگریزه ای						
ep	غرقابی - تالابی						
d	سربانتین						
ru	آبی فیت						
gy	سیلت						
ro	گچ						
	کنار جاده						

جدول ۶: گونه های گیاهی موجود در قلمرو عشایر خوار توران (کارگاه مشارکتی)

نام محلی	نام فارسی	گونه	Plant Type	Plant type	زیست بوم	مصارف	قسمتهایی که استفاده می شود										
							برگها	ریشه	پوست ساقه	جوانه	دانه ها	میوه ها	گل	دمبرگ	ساقه		
Alaf dom gav	علف دم گاوی	<i>Smirvia iranica</i>	دارویی	درختچه	باغ مرتع،	ورم گوارش، غذای معده، مسمومیت	نه	نه	نه	نه	نه	نه	نه	نه	نه	نه	نه
Alaf hizeh	علف هیضه	<i>pulicaria gnaphalodes</i>	دارویی	علفی	نزدیک رودخانه فصلی کوهستان،	تب بر	نه	نه	نه	نه	نه	نه	نه	نه	نه	نه	نه
Anghozeh	آنغوزه	<i>Ferula assa-foetida</i>	دارویی، سبزیجات & علفی	بوته	مرتع	انگل کش، مسکن	نه	نه	نه	نه	نه	نه	نه	نه	نه	نه	نه

جدول ۶: گونه های گیاهی موجود در قلمرو عشایر خوار توران (کارگاه مشارکتی)

نام محلی	نام فارسی	گونه	Plant Type	Plant type	زیست بوم	مصارف	قسمتهایی که استفاده می شود									
							برگها	ریشه	پوست ساقه	جوانه	دانه ها	میوه ها	گل	دمبرگ	ساقه	
Baneh	پسته کوهی	<i>Pistacia atlantica</i>	میوه های وحشی	درختچه	مرتع، کوهستان	هیزم، غذا، آجیل	✖	✖	✖	✖	✖	✖	✖	✖	✖	✖
Bartang	بارهنگ	<i>Plantago major</i>	دارویی	علفی	باغ مرتع،	سرماخوردگی	✖	✖	✖	✖	✖	✖	✖	✖	✖	✖
Bikh	گیاه چوبک	<i>Acanthe phyllum bracteatum</i>	دارویی	علفی	زمین کشاورزی	دل درد	✖	✖	✖	✖	✖	✖	✖	✖	✖	✖
Dermaneh	درمنه	<i>Artemisia علفی-alba</i>	دارویی	علفی	کوهستانی، مرتع	دل درد	✖	✖	✖	✖	✖	✖	✖	✖	✖	✖
Esfand	اسپند	<i>Peganum harmala</i>	دارویی	علفی	مرتع، زمین کشاورزی، باغ	دل درد، معده درد	✖	✖	✖	✖	✖	✖	✖	✖	✖	✖
Gaz	گز	<i>Tamarix spp.</i>	دارویی	درختچه	مرتع	سوختگی	✖	✖	✖	✖	✖	✖	✖	✖	✖	✖

جدول ۶: گونه های گیاهی موجود در قلمرو عشایر خوار توران (کارگاه مشارکتی)

نام محلی	نام فارسی	گونه	Plant Type	Plant type	زیست بوم	مصارف	قسمتهایی که استفاده می شود									
							برگها	ریشه	پوست ساقه	جوانه	دانه ها	میوه ها	گل	دمبرگ	ساقه	
Ghodomeh	قدومه	<i>Alyssum sp.</i>	دارویی، سبزیجات & علفی	علفی	مرتع	سرماخوردگی، غذا، نفس تنگی	نه	نه	نه	نه	نه	نه	نه	نه	نه	نه
Gav zaban	گاو زبان	<i>Borago officinalis</i>	دارویی	علفی	کوهستانی، مرتع	آرامبخش، سرماخوردگی	نه	نه	نه	نه	نه	نه	نه	نه	نه	نه
Gol Khal Damagh	بابونه	<i>Matricaria chamomilla</i>	دارویی	علفی	مرتع	دل درد، اسید معده، درد معده	نه	نه	نه	نه	نه	نه	نه	نه	نه	نه
Josh bareh	گوش بره	<i>Phlomis resseliana</i>	سبزیجات & علفی	علفی	صخره ای، مرتع	غذا، با ماست مخلوط می کنیم	نه	نه	نه	نه	نه	نه	نه	نه	نه	نه
Kakoti	کاکوتی	<i>Ziziphora spp.</i>	دارویی، سبزیجات & علفی	علفی	مرتع	ادویه، درد پا	نه	نه	نه	نه	نه	نه	نه	نه	نه	نه
Kale Ghand	شکر تیغال	<i>Echinosyris robustus</i>	میوه های وحشی، دارویی	درختچه	مرتع	دل درد، غذا	نه	نه	نه	نه	نه	نه	نه	نه	نه	نه

جدول ۶: گونه های گیاهی موجود در قلمرو عشایر خوار توران (کارگاه مشارکتی)

نام محلی	نام فارسی	گونه	Plant Type	Plant type	زیست بوم	مصارف	قسمتهایی که استفاده می شود									
							برگها	ریشه	پوست ساقه	جوانه	دانه ها	میوه ها	گل	دمبرگ	ساقه	
Kangar	کنگر	<i>Cirsium vulgare</i>	سبزیجات & علفی	علفی	لب جاده، نزدیک آب	غذا	نه	نه	نه	نه	نه	نه	نه	نه	نه	نه
Kasni	کاسنی	<i>Cichorium intybus</i> L	دارویی، سبزیجات & علفی	علفی	زمین کشاورزی، باغ، مرتع	ورم کبد، با لبنیات مخلوط می کنیم درد گوارش، یا، دل درد	نه	نه	نه	نه	نه	نه	نه	نه	نه	نه
Khahshir	خاکشیر	<i>Descurainia sophia</i>	دارویی	علفی	مرتع	تب بر، اضطراب، چاقی، نوشیدنی	نه	نه	نه	نه	نه	نه	نه	نه	نه	نه
Khar sim kosh	خار مریم	<i>Silybum marianum</i>	دارویی	درختچه	مرتع، کوهستان	عفونت	نه	نه	نه	نه	نه	نه	نه	نه	نه	نه
kholfeh	خلفه	<i>Portulacaoleracea</i>	سبزیجات & علفی	علفی	باغ نزدیک آب،	؟؟؟؟	نه	نه	نه	نه	نه	نه	نه	نه	نه	نه

جدول ۶: گونه های گیاهی موجود در قلمرو عشایر خوار توران (کارگاه مشارکتی)

نام محلی	نام فارسی	گونه	Plant Type	Plant type	زیست بوم	مصارف	قسمتهایی که استفاده می شود										
							برگها	ریشه	پوست ساقه	جوانه	دانه ها	میوه ها	گل	دمبرگ	ساقه		
koma	کما	<i>Ferula sp.</i>	سبزیجات & علفی، دارویی	علفی	مرتع	یبوست، غذا دل درد،											
Kozi	باریجه	<i>Ferula gummosa</i>	دارویی	علفی	مرتع	دندان درد، انگل مسکن، کش	نہ	نہ	نہ	نہ	نہ	نہ	نہ	نہ	نہ	نہ	نہ
Laleh	لاله	<i>Tulipa micheliana</i>	میوه های وحشی	علفی	مرتع	میوه	نہ	نہ	نہ	نہ	نہ	نہ	نہ	نہ	نہ	نہ	نہ
Malango	بالنگو	<i>Lallemantia royleana</i>	دارویی	علفی	مرتع	سرماخوردگی، تنگی کلیه، نفس	نہ	نہ	نہ	نہ	نہ	نہ	نہ	نہ	نہ	نہ	نہ
Marmbo	بابونه رومی	<i>Chamaemelum bibile</i>	دارویی	علفی	باغ، مرتع	دل درد، اسید مسکن معده،	نہ	نہ	نہ	نہ	نہ	نہ	نہ	نہ	نہ	نہ	نہ
Mokhalase	بابونه گاو	<i>Tanacetum parthenium</i>	دارویی	درختچه	کوهستانی	درد استخوان، دل درد	نہ	نہ	نہ	نہ	نہ	نہ	نہ	نہ	نہ	نہ	نہ

جدول ۶: گونه های گیاهی موجود در قلمرو عشایر خوار توران (کارگاه مشارکتی)

نام محلی	نام فارسی	گونه	Plant Type	Plant type	زیست بوم	مصارف	قسمتهایی که استفاده می شود									
							برگها	ریشه	پوست ساقه	جوانه	دانه ها	میوه ها	گل	دمبرگ	ساقه	
non kalagh	پنیرک صحرايي	<i>Malva sylvestris</i>	دارویی	علفی	زمین کشاورزی، باغ، مرتع	دل درد، کلیه، سرماخوردگی، درد استخوان، عفونتهای زنانگی	نه	نه	نه	نه	نه	نه	نه	نه	نه	نه
Pashmineh	چای کوهی	<i>Stachys lavandulifolia</i>	سبزیجات & علفی	علفی	مرتع	میوه	نه	نه	نه	نه	نه	نه	نه	نه	نه	نه
Poneh	پونه	<i>Mentha longifolia</i>	سبزیجات & علفی	علفی	نزدیک آب	ادویه	نه	نه	نه	نه	نه	نه	نه	نه	نه	نه
Rivas	ریواس	<i>Rheum sp.</i>	Sسبزیجات & علفی	علفی	مرتع	غذا	نه	نه	نه	نه	نه	نه	نه	نه	نه	نه
Shangok	شنگ	<i>Tragopogon linearis</i>	سبزیجات & علفی	علفی	مرتع	غذا	نه	نه	نه	نه	نه	نه	نه	نه	نه	نه
Shatareh	شاهتره	<i>Fumaria officinalis</i>	دارویی	علفی	نزدیک رودخانه فصلی، مرتع	اسید دل درد، سردرد معده،	نه	نه	نه	نه	نه	نه	نه	نه	نه	نه

جدول ۶: گونه های گیاهی موجود در قلمرو عشایر خوار توران (کارگاه مشارکتی)

نام محلی	نام فارسی	گونه	Plant Type	Plant type	زیست بوم	مصارف	قسمتهایی که استفاده می شود									
							برگها	ریشه	پوست ساقه	جوانه	دانه ها	میوه ها	گل	دمبرگ	ساقه	
Shelouk	سیریش	<i>Eremurus spp.</i>	سبزیجات & علفی	علفی	نزدیک تپه ها، مرتع	غذا	نه	نه	نه	نه	نه	نه	نه	نه	نه	نه
Shirin Bayan	شیرین بیان	<i>Glycyrrhiza</i>	دارویی	علفی	نزدیک آب	دل درد، زخم معده	نه	نه	نه	نه	نه	نه	نه	نه	نه	نه
Solmeh	سلمک	<i>Chepdiium album</i>	سبزیجات & علفی	علفی	باغ، نزدیک آب، مرتع	یا ماست مخلوط می کنیم	نه	نه	نه	نه	نه	نه	نه	نه	نه	نه
Tagas	گون	<i>Astragalus spp.</i>	دارویی	درختچه	مرتع	چربی خون	نه	نه	نه	نه	نه	نه	نه	نه	نه	نه
Zenj	زرد آلو	<i>Prunus armeniaca</i>	دارویی	درختچه	مرتع	سرماخوردگی	نه	نه	نه	نه	نه	نه	نه	نه	نه	نه
Zire siyah	زیره سیاه	<i>Carum carvi</i>	سبزیجات & علفی	علفی	مرتع	غذا، ادویه	نه	نه	نه	نه	نه	نه	نه	نه	نه	نه

جدول ۶: گونه های گیاهی موجود در قلمرو عشایر خوار توران (کارگاه مشارکتی)

نام محلی	نام فارسی	گونه	Plant Type	Plant type	زیست بوم	مصارف	قسمتهایی که استفاده می شود									
							برگها	ریشه	پوست ساقه	جوانه	دانه ها	میوه ها	گل	دمبرگ	ساقه	
Chamlok	؟؟	؟؟	سبزیجات & علفی، دارویی	علفی	مرتع	دل درد، غذا	نه	نه	نه	نه	نه	نه	نه	نه	نه	نه
Chang chaghok	؟؟	؟؟	دارویی	علفی	کوهستانی، مرتع	دل درد، کلیه، یبوست روده،	نه	نه	نه	نه	نه	نه	نه	نه	نه	نه
Danark	؟؟	<i>Euclidium sp.</i>	دارویی، سبزیجات & علفی	علفی	مرتع	سنگ کلیه سرماخوردگی، روده غذا،	نه	نه	نه	نه	نه	نه	نه	نه	نه	نه
Daneh Khar	؟؟		دارویی	علفی	زمین کشاورزی	تب بر	نه	نه	نه	نه	نه	نه	نه	نه	نه	نه
Jabaleh	؟؟		سبزیجات ، علفی، میوه های وحشی	علفی	مرتع	غذا، میوه	نه	نه	نه	نه	نه	نه	نه	نه	نه	نه
Dast bareh	؟؟		دارویی	قارچ	مرتع											

جدول ۶: گونه های گیاهی موجود در قلمرو عشایر خوار توران (کارگاه مشارکتی)

نام محلی	نام فارسی	گونه	Plant Type	Plant type	زیست بوم	مصارف	قسمتهایی که استفاده می شود								
							برگها	ریشه	پوست ساقه	جوانه	دانه ها	میوه ها	گل	دمبرگ	ساقه
Angorak	؟؟		دارویی	درختچه	باغ، مرتع	سرماخوردگی، ذات الریه، نرم کننده پوست کودکان	بلی	بلی	بلی	بلی	بله	بلی	بلی	بلی	بلی
Sebioshek	؟؟		دارویی	علفی	مرتع	سرماخوردگی	بلی	بلی	بلی	بلی	بله	بلی	بلی	بلی	بلی
Joze gol goli	؟؟		سبزیجات & علفی	علفی	مرتع	غذا	بلی	بله	بلی	بلی	بلی	بله	بلی	بلی	بلی
Somarogh	؟؟		سبزیجات & علفی	قارچ	مرتع، زمین شنی و نرم	غذا									
Piazo	؟؟	<i>Allium schoenoprasum</i>	سبزیجات & علفی	علفی	زمین کشاورزی، باغ، مرتع	غذا	بله	بله	بلی	بلی	بلی	بلی	بلی	بلی	بله
Palango	؟؟	؟؟	سبزیجات & علفی		مرتع	غذا	بلی	بله	بلی	بلی	بلی	بلی	بلی	بلی	بله

جدول ۶: گونه های گیاهی موجود در قلمرو عشایر خوار توران (کارگاه مشارکتی)

نام محلی	نام فارسی	گونه	Plant Type	Plant type	زیست بوم	مصارف	قسمتهایی که استفاده می شود											
							برگها	ریشه	پوست ساقه	جوانه	دانه ها	میوه ها	گل	دمبرگ	ساقه			
	کلاه میر حسن	<i>Acantholimon</i>																
	افدرا																	
	باتلاقی شور																	
	اشنان	<i>Seidlitzia rosmarinus</i>																
	قره داغ																	
	مارونگ																	

جدول ۶: گونه های گیاهی موجود در قلمرو عشایر خوار توران (کارگاه مشارکتی)

نام محلی	نام فارسی	گونه	Plant Type	Plant type	زیست بوم	مصارف	قسمتهایی که استفاده می شود											
							برگها	ریشه	پوست ساقه	جوانه	دانه ها	میوه ها	گل	دمبرگ	ساقه			
	کمای غلافدار																	
	درمنه																	
	گز آتشین																	
	تنگرس																	
	هزار خار پنبه ای																	
	شنگ اسبی کپکی																	

جدول ۶: گونه های گیاهی موجود در قلمرو عشایر خوار توران (کارگاه مشارکتی)

نام محلی	نام فارسی	گونه	Plant Type	Plant type	زیست بوم	مصارف	قسمتهایی که استفاده می شود										
							برگها	ریشه	پوست ساقه	جوانه	دانه ها	میوه ها	گل	دمبرگ	ساقه		
	علف مورچه																
	هندوانه ابوچهل																
	علف کورمار																
	تلخه بیان																
	نجم طلایی																
	گز																

جدول ۶: گونه های گیاهی موجود در قلمرو عشایر خوار توران (کارگاه مشارکتی)

نام محلی	نام فارسی	گونه	Plant Type	Plant type	زیست بوم	مصارف	قسمتهایی که استفاده می شود										
							برگها	ریشه	پوست ساقه	جوانه	دانه ها	میوه ها	گل	دمبرگ	ساقه		
	تاغ																
	قچ																
	زرد بید																
	آلاله آبزی																
	اسپند																
	علف شور	<i>Salsola rigida</i>															

به طور کلی هنگامیکه تعداد افراد یک گونه کاهش یابد و در عرصه محدود و کوچکی حضور داشته باشد یا به طور پراکنده در یک محدوده نسبتاً وسیع تر گسترش یافته باشد به آن گونه نادر می گویند. گیاهان نادر یکی از ذخایر مهم ژنتیکی هر سرزمین به شمار می آیند و حفاظت از آنها موجب حفظ ذخایر گیاهی هر منطقه می باشد. در منطقه مورد مطالعه توران میتوان از گیاهان نادر زیر نام برد:

Felrula assa- foelida, Salsola abarghuenis, Astragalus ulotrix, Astragalus hermannii, Astragalus touranicus, Allium scotostemon, Cousinia trachylepis, Zygophyllum miniatum var. miniatum, Hymenocreater ozyodontus, Carex physodes ssp. Subphysodes. Malacocarpus Crithmifolius luis, Astragalus Ahmed-Adlii, Astragalus rivashensis.

ج- تنوع جانوران اهلی

جدول تنوع حیوانات اهلی که در کارگاه مشارکتی در ایل ابوالحسنی به دست آمد:

جدول ۷: تنوع حیوانات اهلی که در قلمرو ایل ابوالحسنی	
موارد استفاده	جانوران اهلی
گوشت و لبنیات	گوسفند
گوشت و لبنیات	بز
گوشت و لبنیات	شتر
گوشت و تخم مرغ	مرغ و خروس
گوشت	بوقلمون
گوشت و تخم مرغ	اردک
حمل بار و سواری در هنگام چرا	اسب
حمل بار و سواری در هنگام چرا	خر
گله بانی	سگ



تصویر ۱۰ بزهای عشایر ایل ابوالحسنی- منبع: مانده سلیمی، موسسه توسعه پایدار و محیط زیست



تصویر 11 گوسفندهای عشایر ایل ابوالحسنی- منبع: مانده سلیمی، موسسه توسعه پایدار و محیط زیست

جدول ۸: تنوع دامهای عشایر ایل ابوالحسنی		
مشخصات نژاد	نام نژاد	نوع دام
<ul style="list-style-type: none"> • جثه متوسط • پرپشم • تیزرو (به راحتی مسیر طولانی کوچ را می پیمایند به ویژه اگر بهار سالی باشد) • سازگار با منطقه • پرتلاقت و مقاوم به گرما و سرماست • دست و پای معمولی • تکزرا • وردار است (ناورداری میش محلی بسیار اندک است)* • شیردهی معمولی (روزانه نیم کیلو) • از نظر تعادل نر و ماده، معمولاً نصف نر و نصف ماده است 	میش محلی* (بلوچی)	گوسفند

<ul style="list-style-type: none"> • میزان آب مصرفی در حدود ۱ تا ۱,۵ لیتر در روز است • کم خوراک • در صورت پرواری وزن بسیار خوبی می گیرد 		
<ul style="list-style-type: none"> • درشت اندام • دارای دست و پای بلند • پر خوراک • با منطقه سازگار نیست (در منطقه ابوالحسنی عاجز است و توانایی اقلیم منطقه را ندارد) • زایش معمولی • میزان مصرف آبش بالاست (نسبت به میش محلی بیشتر آب می خورد) • برای پرواربندی بسیار مناسب است • شیر عالی تولید می کند 	میش افشاری	
<ul style="list-style-type: none"> • جثه متوسط (نه زیاد درشت و نه زیاد ریز) • مو و کرکش پر پشت و درهم تنیده است • میزان شیردهی متوسط (هر وعده زیر نیم کیلو می باشد) • مقاوم به شرایط خشکسالی • دست و پاها متوسط و معمولی • مقاوم به شرایط سرمای سخت و گرمای شدید کویر (مقاوم به اقلیم غالب منطقه) • مقاوم در برابر امراض و بیماری ها • کم خوراک • مصرف آبش معمولی است/ تا ۱,۵ لیتر در روز • تکزا بوده (دوقولوزایی ندرتاً اتفاق می افتد) • تندرو • طاقت بالایی در طی کردن مسیر طولانی دارد • عاطفه زیادی به بزغاله خود دارد • ناورداری بسیار کم است • از نظر تعادل نر و ماده، معمولاً نصف نر و نصف ماده است • شاخ خوب و مناسبی دارد • گوشت مناسب • 	بز محلی	بز
<ul style="list-style-type: none"> • جثه بزرگ • کم مو • دست و پای بلند • در سرما بسیار کم طاقت • علوفه زیادی مصرف می کند 	بز پاکستانی	

<ul style="list-style-type: none"> • گوش‌های بلند • تولید شیر بیشتر نسبت به بز محلی • هزینه و مخارج نگهداری بالاست • میزان دوقلو زایی این نژاد بیشتر است (دوقلو زاست) • میزان مصرف آبش زیاد است • مناسب جهت پرواری است • این نژاد در زمان رگا خود به بزغاله‌اش شیر نمی‌دهد در صورتی که بزغاله‌های محلی را باید از مادرها جدا کرد. 		
<ul style="list-style-type: none"> • این بزها نسبت به بزهای پاکستانی بزغاله‌های درشت‌تر و شیر بهتری تولید می‌کنند • خرجشان از بز محلی بیشتر است • نسبت به سرما کم طاقتند و در سال‌های بهار و سرد زودتر می‌میرند • مقاوم در برابر بیماری • نسبت به بز پاکستانی شیر بهتری می‌دهد 	بز دو بر (دو رگ) تلاقی بز محلی و بز پاکستانی	

دام اصلی و عمده در قلمرو ایل ابوالحسنی شامل گوسفند و بز می‌باشد. گوسفند یا همان میش ابوالحسنی را میش محلی با ریشه بلوچی و گوسفند افشاری تشکیل می‌دهد. طبق گفته بومیان منطقه گوسفند محلی حدود ۵۰۰ سال است که در منطقه ابوالحسنی بومی گردیده و با شرایط محیطی منطقه منطبق گشته است. طبق گفته عشایر منطقه گوسفند محلی به دلیل کم طاقتی و تلف شدن در شرایط خشکسالی در مقایسه با بز محلی کارایی چندانی ندارد ولی نسبت به سایر میش‌ها مقاوم تر و کم خوراک تر است.

میش افشاری که به میزان اندک در منطقه وجود دارد نتوانسته رضایت عشایر منطقه را جلب کند چراکه پر خوراکی، عدم توانایی و سازگاری با منطقه، نیاز به آب فراوان در این نوع نژاد نگهداری آن را مشکل نموده است از طرفی افزایش وزن مناسب و خصوصیات پرواری خوب و سودآور این نژاد مورد توجه عشایر منطقه بود اما این نژاد را در شرایط ترسالی و مرتع غنی اقتصادی و سودآور می‌دانستند. بنابراین همچنان گوسفند بومی خود را به لحاظ شرایط محیطی اقتصادی تر و کم خرج تر عنوان کردند.

در مورد بز محلی عشایر ایل ابوالحسنی نیز باید گفته شود که مقاومت بالا و تحمل بالای این بز به شرایط کویری، مقاومت نسبت به امراض و بیماری‌ها و مهم تر اینکه بزغاله نسبت به بره زودتر چاق و پروار می‌گردد و اینکه بزغاله‌ها در هر فصلی پروار می‌شوند اما بره‌ها اینگونه نیستند، خود نشان دهنده اهمیت بز در ترکیب دام عشایر منطقه است. عشایر برای پروار کردن دام از جو، آرد جو، یونجه و کاه استفاده می‌کنند و میش و بزهای جوان برای این کار انتخاب می‌گردد، همچنین برای حفظ جمعیت جوان، ماده بره‌ها و بزغاله‌ها نگه داشته شده و بز و میش‌های نر پیر به فروش می‌رسد و به ازاء هر ۳۵ تا ۴۰ راس دام ماده ۱ نر نگه داشته می‌شود. طبق گفته بومیان منطقه بز معمولا پس از ۵ تا ۶ زایش پیر می‌شود و دام پیر در زمان کوچ و چرای مرتع توان راهپیمایی نداشته بنابراین از جمعیت حذف می‌گردد. عشایر منطقه به هر ۲۵۰ تا ۳۰۰ راس گوسفند عنوان بلوک می‌دهند. یعنی هر ۳۰۰ راس گوسفند یک بلوک را تشکیل می‌دهد که البته این میزان در ترسالی تغییر می‌کند.

د- تنوع جانوران وحشی

از آنجا که قسمت بزرگی از قلمرو ایل ابوالحسنی در پناهگاه حیات وحش توران و در منطقه ی حفاظت شده ی توران قرار گرفته تنوع جانوران وحشی در این منطقه بسیار زیاد است. به طور کلی تعداد جانوران وحشی در بعد از انقلاب به دلایل گوناگون کم شده. به گفته مردم محلی زیستگاه اصلی جانوران وحشی در قلمرو ایل ابوالحسنی مناطق نزدیک به کوههای فرینو، گرماب بالا، درازآب، جنوب و شرق حصارو، کلاغ زیلی و کلاته سهلک یا صولت می باشد. پلنگ معمولا به گوسفند حمله نمی کند، مگر اینکه دزد بشود یعنی عادت کند گوسفند بگیرد. معمولا جانوران وحشی از منابع آب طبیعی مانند چشمه ها سیراب می شوند اما گاهی هم از کلند (چاه کم عمق دهانه گشاد مخصوص دام) می آشامند. در منطقه کلاته سهلک قله ای به نام پلنگو وجود دارد و حتی چشمه ای به نام چشمه پلنگو که پلنگها از آن آب می خورند. یکی از جانوران شاخص منطقه عبارتست از یوز آسیایی که سایر مناطق آسیا منقرض شده و در حال حاضر فقط در ایران یافت می شود. تعداد یوز در ایران بین ۷۰ تا ۱۰۰ قلاده تخمین زده می شود که بیشترین تعداد آن در مناطقی خارج از منطقه حفاظت شده توران و عمدتا در نایبندان، بافق و دره انجیر دیده شده اند (وبسایت بیابانهای ایران). این جانوران معمولا شبها به شکار می روند و عمده ی غذای آنها را قوچ و میش کوهی و خرگوش تشکیل می دهد. زیستگاه اصلی یوز پلنگ در ارتفاعات است و معمولا به زیستگاه انسان نزدیک نمی شود.



تصویر ۱۳ پلنگ ایرانی، گونه در معرض خطر انقراض- منبع خبرگزاری مهر



تصویر ۱۲ یوزپلنگ آسیایی، گونه در خطر جدی انقراض- منبع خبرگزاری مهر



تصویر ۱۵ اگریه شنی، گونه بومی ایران- منبع دیده بان محیط زیست



تصویر ۱۴ اگور ایرانی، گونه بومی و در خطر انقراض- منبع خبرگزاری مهر



تصویر ۱۷ قوچ و میش کوهی- منبع خبرگزاری ایرنا



تصویر ۱۶ کل و بز (باژن)- منبع خبرگزاری تسنیم

دیگر پستاندار نادر و بومی منطقه گربه ی شنی ست. این جانور که کوچکترین و کمیاب ترین گربه ی وحشی ایران است، به صورت انفرادی زیست می کند و شبها به شکار می پردازد. از آنجا که این جانور در پنهان شدن ماهر است، تا کنون اطلاع دقیقی از جمعیت آن در منطقه بدست نیامده. (طرح مدیریت مجموعه توران)

در گزارش محیط زیست تعداد گور ایرانی در منطقه خوارتوران بین ۱۸۰ تا ۲۲۰ راس تخمین زده شده که هر سه منطقه ی تمرکز آنها خارج از قلمرو ایل ابوالحسنی می باشد. اما در عین حال این اطلاعات مربوط به سال ۱۳۸۱ می باشد و امکان دارد که در طول این سالها با تغییرات اقلیم و خشکسالی های پی در پی، منطقه ی تمرکز گورها تغییر کرده باشد. به طور کلی گورها علفخوارند و برای جستجوی غذا در اواسط پاییز مهاجرت می کنند و همچنین در فصل تابستان مسافتی گاه تا ۲۰ کیلومتر را برای رسیدن به منابع آب طی می کنند. در این فصل گورها معمولا در چراگاههای نزدیک به منابع آب مشاهده می شوند.

سایر گونه های با ارزش منطقه عبارتند از آهو، جبیر، قوچ و میش کوهی.

جدولی که در پی می آید نمایشگر جانوران وحشی منطقه ی حفاظت شده توران می باشد که با همکاری اعضای ایل ابوالحسنی و در طی کارگاه مشارکتی، موجودیت برخی از آنها در قلمرو تایید شده است.

جدول ۹: پستانداران منطقه حفاظت شده توران

وضعیت حفاظت			نوع زیستگاه													عادات غذایی			نام پستاندار					
CITES	IUCN			ایران																				
Appendix 2	Appendix 1	Ct. Endangered	Endangered	Vulnerable	در معرض انقراض	حمایت و حفاظت شده	مناطق مسکونی	رودخانه و برکه	قیچ زار	تاغ زار	درمه زار	کشتزار	دشت	غار	تپه ماهور	کوهستان	گوشتخوار	حشره خوار	علف - دانه خوار	تایید مردم محلی	نام محلی	نام فارسی	خانواده	نام علمی
								*	*	*	*	*					*	*	*	*	خارچوب و	خارپشت ایرانی	Erinaceidae	<i>Paraechinus Hypomelas</i>
								*		*									*		حشره خور بلوچی	Soricidae	<i>Crocidura zarwdnyi</i>	
							*							*					*		خفاش نعل اسبی بزرگ	Rhinolophidae	<i>Rhinolophus ferrumequinum</i>	
							*							*					*		خفاش گوش موشی بزرگ	Vespertilionae	<i>Myotis blythi</i>	
														*					*		خفاش بال بلند	Vespertilionae	<i>Miniopterus schreibersi</i>	
								*	*	*	*	*	*		*				*	*	خرگوش	Leporidae	<i>Leopus capensis</i>	
								*	*	*	*	*			*				*	*	سنقره	Hystriidae	<i>Hystrix indica</i>	
								*	*	*		*	*						*		دوپای خراسانی	Dipodidae	<i>Dipus sagitta</i>	
								*	*	*		*	*						*		دوپای کوچک	Dipodidae	<i>Allactaga elater</i>	

جدول ۹: پستانداران منطقه حفاظت شده توران

وضعیت حفاظت													نام پستاندار									
CITES		IUCN			ایران		نوع زیستگاه							عادات غذایی		تایید مردم محلی	نام علمی	خانواده	نام فارسی	نام محلی		
Appendix 2	Appendix 1	Ct. Endangered	Endangered	Vulnerable	در معرض انقراض	حمایت و حفاظت شده	مناطق مسکونی	رودخانه و برکه	قیچ زار	تاغ زار	درمنه زار	کشتزار	دشت	غار	تپه ماهور						کوهستان	گوشینخوار
												*							*	موش ورامین	Muridae	<i>Nesokia indika</i>
									*	*	*	*	*						*	موش ترکستانی	Muridae	<i>Rattus turkestanicus</i>
								*	*	*	*	*	*		*				*	موش صحرایی	Muridae	<i>Apadimus sylvaticus</i>
						*													*	موش خانگی	Muridae	<i>Mus musculus</i>
										*	*								*	هامستر دم دراز	Crietidae	<i>Calomyscus bailwardi</i>
											*								*	هامستر خاکستری	Cricetidae	<i>Cricetulus mlgratorius</i>
								*	*	*	*	*	*		*				*	جرد ایرانی	Gerbilidae	<i>Meriones persicus</i>
								*	*	*	*	*	*		*				*	جرد لیبی	Gerbilidae	<i>Meriones libycus</i>
										*	*				*				*	جربیل بزرگ	Muridae	<i>Rhomobomys opimus</i>
									*	*		*							*	جربیل پاسفید	Muridae	<i>Gerbillus chismani</i>

جدول ۹: پستانداران منطقه حفاظت شده توران

وضعیت حفاظت		نوع زیستگاه														عادات غذایی	تایید مردم محلی	نام پستاندار			
CITES	IUCN	ایران		مناطق مسکونی	رودخانه و برکه	قیچ زار	تاغ زار	درمنه زار	کشتزار	دشت	غار	تپه ماهور	کوهستان	گوشینخوار	حشره خوار	علف - دانه خوار	نام محلی	نام فارسی	خانواده	نام علمی	
Appendix 2	Appendix 1	Ct. Endangered	Endangered	Vulnerable	در معرض انقراض	حمایت و حفاظت شده				*						*		جربیل بلوچی	Muridae	<i>Gerbillus nanus</i>	
							*	*	*	*		*				*		جربیل نیم روز	Muridae	<i>Meriones meridianus</i>	
							*	*	*	*		*				*		جرد ناخن زرد	Muridae	<i>Meriones crasus</i>	
				*	*	*	*	*	*	*		*				*	در دامنه تنگه سرخ	شکار	آهو	Bovidae	<i>Gazella subgutturosa</i>
				*	*	*	*	*	*	*		*				*		شکار	جیبیر	Bovidae	<i>Gazella bennettii</i>
		*									*	*			*		کوهها ی فرینو، کوه پیغمبر، تنگه سرخ	شکار	پازن (کل و بز)	Bovidae	<i>Capra aegagrus</i>
*				*	*						*	*			*		کوهها ی فرینو، کوه	شکار	قوچ و میش	Bovidae	<i>Ovis orientalis</i>

جدول ۹: پستانداران منطقه حفاظت شده توران

وضعیت حفاظت		نوع زیستگاه													عادات غذایی			نام پستاندار			
CITES	IUCN	ایران		مناطق مسکونی	رودخانه و برکه	قیچ زار	تاغ زار	درمه زار	کشتزار	دشت	غار	تپه ماهور	کوهستان	گوشیخوار	حشره خوار	علف - دانه خوار	تایید مردم محلی	نام محلی	نام فارسی	خانواده	نام علمی
Appendix 2	Appendix 1	Ct. Endangered	Endangered	Vulnerable	در معرض انقراض	حمایت و حفاظت شده											پینگمر ، تنگه سنخ				
												*		*		*			گراز	Suidae	<i>Sus scrofa</i>
	*		*		*		*	*								*			گور خر	Equidae	<i>Equus hemionus</i>
*							*	*	*	*		*	*	*		*	*		گرگ	Canidae	<i>Canis lupus</i>
					*		*	*	*	*		*	*	*		*	*		شغال	Canidae	<i>Canis aureus</i>
			*							*		*	*	*	*				شاه روباه	Canidae	<i>Vulpes cana</i>
				*						*		*	*	*	*				روباه شنی	Canidae	<i>Vulpes ruppelli</i>
					*		*	*	*		*	*	*	*	*	*	*		روباه معمولی	Canidae	<i>Vulpes vulpes</i>
												*	*	*		*	*		کفتار	Hyaenidae	<i>Hyaena hyaena</i>
							*	*			*	*	*	*					سمور سنگی	Mustelidae	<i>Martes foina</i>
							*	*	*	*			*	*	*				زرد بر	Mustelidae	<i>Vormela peregusna</i>
							*	*	*		*		*	*					گربه وحشی	Felidae	<i>Felis catus</i>
*			*				*	*	*	*		*	*	*	*				گربه شنی	Felidae	<i>Felis margarita</i>

جدول ۹: پستانداران منطقه حفاظت شده توران

وضعیت حفاظت		نوع زیستگاه													عادات غذایی			نام پستاندار			
CITES	IUCN	ایران		مناطق مسکونی	رودخانه و برکه	قیچ زار	تاغ زار	درمنه زار	کشتزار	دشت	غار	تپه ماهور	کوهستان	گوشنخوار	حشره خوار	علف - دانه خوار	نابیند مردم محلی	نام	نام	خانواده	نام علمی
Appendix 2	Appendix 1	Ct. Endangered	Endangered															Vulnerable	در معرض انقراض		
*			*			*	*	*		*		*		*	*			کاراکال	Felidae	Felidae	<i>Caracal caracal</i>
	*		*									*	*	*			کوهها ی فرینو، کوه پیغمبر ، قله ، پلنگو، کلاته سُهَلک	پلنگ	Felidae	Felidae	<i>Panthera pardus</i>
	*	*			*		*	*		*				*			کوهها ی فرینو، کوه پیغمبر	یوز پلنگ	Felidae	Felidae	<i>Acinonyx jабatus</i>
																	به گفته افراد محلی دیده شده اما در فهرس	شیر کوهی			

جدول ۹: پستانداران منطقه حفاظت شده توران

وضعیت حفاظت		نوع زیستگاه													عادات غذایی			نام پستاندار				
CITES	IUCN	ایران		مناطق مسکونی	رودخانه و برکه	قیچ زار	تاغ زار	درمنه زار	کشتزار	دشت	غار	تپه ماهور	کوهستان	گوشیخوار	حشره خوار	علف - دانه خوار	نابیند مردم محلی	نام محلی	نام فارسی	خانواده	نام علمی	
Appendix 2	Appendix 1	Ct. Endangered	Endangered																			Vulnerable
																	ت					
																	به گفته افراد محلی دیده شده اما در فهرس ت محیط زیست موجود نبود.		گورکن			

پرندگان:

در تهیه جدول زیر از اطلاعات موجود در گزارشات ارزیابی سازمان محیط زیست در سال ۱۳۸۱ کمک گرفته شده. از میان ۱۶۶ گونه پرندگان، پرندگان عبوری حذف شده اند، اما درباره ی این مطلب که آیا تمام این گونه های پرندگان در قلمرو عشایر یافت می شود نیاز به تحقیق گسترده می باشد.

جدول ۱۰: پرندگان منطقه حفاظت شده توران																							
وضعیت حفاظت		وضعیت مهاجرت					نوع زیستگاه					عادات غذایی					نام پرنده						
CITES	IUCN	ایران	در معرض انقراض	حمايت و حفاظت شده	وضعیت مهاجرت	جوامع انسانی	چشمه و آبگیر	باغات کلاشه	کوهستان	تپه ماهور	دشت	درخت - درختچه	همه چیز خوار	لایشه خوار	گوشته خوار	حشره خوار	دانه خوار	میوه خوار	گیاهخوار	نام محلی	نام فارسی	نام خانواده	نام علمی
					ز		*								*				*		بادکوبه ای (تنجه)	Anatidae	<i>Tadorna tadorna</i>
				*	ح			*	*	*				*	*						کور کور	Accipitridae	<i>Milvus migrans</i>
*				*	ح			*			*				*	*					پیغوی	Accipitridae	<i>Accipiter brevipes</i>
*				*	ز			*			*				*						قرقی	Accipitridae	<i>Accipiter nisus</i>
*				*	ح			*	*	*					*						سارگپه	Accipitridae	<i>Buteo buteo</i>
*				*	ح			*	*	*	*				*						سارگپه پا بلند	Accipitridae	<i>Buteo rufinus</i>

جدول ۱۰: پرندگان منطقه حفاظت شده توران

وضعیت حفاظت		وضعیت مهاجرت						نوع زیستگاه							عادات غذایی							نام پرنده			
CITES		IUCN			ایران		جوامع انسانی	چشمه و آبیگر	باغات کلاته	کوهستان	تپه ماهور	دشت	درخت - درختچه	همه چیز خوار	لاشه خوار	گوشتخوار	حشره خوار	دانه خوار	میوه خوار	گیاهخوار	نام محلی	نام فارسی	نام خانواده	نام علمی	
Appendix 2	Appendix 1	Ct. Endangered	Endangered	Vulnerable	در معرض انقراض	حمایت و حفاظت شده																			
*					*	(.)			*	*					*						عقاب پریا	Accipitridae	<i>Hieraaetus pennatus</i>		
*					*	(.)			*	*					*						عقاب دوپرادر	Accipitridae	<i>Hieraaetus fasciatus</i>		
*					*	(.)			*	*	*				*						عقاب مارخور	Accipitridae	<i>Civcaetus gallicus</i>		
*				*	*	(.)			*	*				*	*						عقاب طلایی	Accipitridae	<i>Aquila chrysaetos</i>		
*					*	(.)			*	*	*			*	*					*	عقاب دشتی	Accipitridae	<i>Aquila rapax</i>		
*					*	(.)			*	*	*			*						*	کرکس	Accipitridae	<i>Neophron perenopterus</i>		
*					*	(.)			*	*	*			*							دال	Accipitridae	<i>Gyps fulvus</i>		
*					*	(.)			*	*	*			*							دال سیاه	Accipitridae	<i>Aegyptius monachus</i>		
*					*	(.)			*	*					*						بالابان	Falconidae	<i>Falco cherrug</i>		
	*				*	(.)			*	*	*				*						بحری	Falconidae	<i>Falco peregrinus</i>		
	*				*	(.)		*	*						*	*					لیل	Falconidae	<i>Falco subbuteo</i>		
*				*	*	(.)		*	*	*					*	*					دلیجه کوچک	Falconidae	<i>Falco naumanni</i>		

جدول ۱۰: پرندگان منطقه حفاظت شده توران

وضعیت حفاظت		وضعیت مهاجرت		نوع زیستگاه							عادات غذایی							نام پرنده							
CITES		IUCN			ایران		وضعیت مهاجرت	جوامع انسانی	چشمه و آبگیر	باغات کلاته	کوهستان	تپه ماهور	دشت	درخت - درختچه	همه چیز خوار	لاشه خوار	گوشتخوار	حشره خوار	دانه خوار	میوه خوار	گیاهخوار	نام محلی	نام فارسی	نام خانواده	نام علمی
Appendix 2	Appendix 1	Ct. Endangered	Endangered	Vulnerable	در معرض انقراض	حمایت و حفاظت شده																			
*						*	.)			*	*	*				*	*						دلیجه	Falconidae	<i>Falco tinnanculus</i>
							.)					*	*				*	*	*	*	*	*	کبک	Phasianidae	<i>Alecturus chukar</i>
							.)					*	*				*	*	*	*	*	*	تیهو	Phasianidae	<i>Ammoperdix griseogularis</i>
							ن)					*	*				*	*	*	*	*		بلدرچی	Phasianidae	<i>Coturnix coturnix</i>
	*					*	.)					*	*				*	*	*	*	*	*	هوبره	Otididae	<i>Chlamydotis undulata</i>
							ز										*				*		یلوه خالدار	Rallidae	<i>Porzana porzana</i>
							ز		*								*						آبچلیک پا سرخ	Scolopacidae	<i>Tringa tetanus</i>
							ز		*								*						آبچلیک پا سبز	Scolopacidae	<i>Tringa nebularia</i>
							ز	*									*	*					پاشلک کوچک	Scolopacidae	<i>Gallinago gallinago</i>
							ن)					*	*				*	*					چاخ لقی	Borhindae	<i>Burhinus oedicephalus</i>
							.)					*	*	*			*	*	*	*	*		کوکر شکم سیاه	Pteroclididae	<i>Pterocles orientalis</i>

جدول ۱۰: پرندگان منطقه حفاظت شده توران

وضعیت حفاظت		وضعیت مهاجرت						نوع زیستگاه							عادات غذایی							نام پرنده			
CITES		IUCN			ایران		جوامع انسانی	چشمه و آبگیر	باغات کلاشه	کوهستان	تپه ماهور	دشت	درخت - درختچه	همه چیز خوار	لاشه خوار	گوشته خوار	حشره خوار	دانه خوار	میوه خوار	گیاهخوار	نام محلی	نام فارسی	نام خانواده	نام علمی	
Appendix 2	Appendix 1	Ct. Endangered	Endangered	Vulnerable	در معرض انقراض	حمایت و حفاظت شده																			
						{				*	*	*				*	*	*	*		کوکر شکم سفید	Pteroclididae	<i>Pterocles alchata</i>		
						ن		*								*					آبچلیک تک‌زی	Scolopacidae	<i>Tringa ochropus</i>		
						{				*	*	*				*	*	*	*		کوکر گندمی	Pteroclididae	<i>Pterocles coronatus</i>		
						{	*	*		*	*	*					*				فاخته	Columbidae	<i>Columba oenas</i>		
						{		*		*	*	*					*			کفتر چاهی	Columbidae	<i>Columba livia</i>			
						ن	*	*				*					*			*	قمری معمولی	Columbidae	<i>Streptopelia turtur</i>		
						{	*	*				*					*			*	قمری خانگی	Columbidae	<i>Streptopelia sengalensis</i>		
						{	*	*				*					*			موسی‌کاپتی	یاکریم	Columbidae	<i>Streptopelia decaocto</i>		
					*	{			*	*	*	*				*				*	شاه بوف	Strigidae	<i>Bubo bubo</i>		
					*	ن		*	*	*	*	*				*				*	مرغ حق	Strigidae	<i>Otus scops</i>		

جدول ۱۰: پرندگان منطقه حفاظت شده توران

وضعیت حفاظت		وضعیت مهاجرت		نوع زیستگاه							عادات غذایی							نام پرنده						
CITES		IUCN			ایران		وضعیت مهاجرت							عادات غذایی							نام پرنده			
Appendix 2	Appendix 1	Ct. Endangered	Endangered	Vulnerable	در معرض انقراض	حمایت و حفاظت شده	جوامع انسانی	چشمه و آبیگر	باغات کلاته	کوهستان	تپه مهور	دشت	درخت - درختچه	همه چیز خوار	لاشه خوار	گوشتخوار	حشره خوار	دانه خوار	میوه خوار	گیاهخوار	نام محلی	نام فارسی	نام خانواده	نام علمی
					*	(-)			*	*	*					*	*				*	جغد کوچک	Strigidae	<i>Athena noctuna</i>
						(-)				*	*						*					شبگرد معمولی	Cappimulgi dae	<i>Caprimulgus euvopaeus</i>
						(-)			*	*							*					بادخور ک معمولی	Apodidae	<i>Apus apus</i>
						(-)			*	*							*					بادخور ک کوهی	Apodidae	<i>Apus melba</i>
						(-)			*	*							*					سبزه قبا	Coraciidae	<i>Coracias garulus</i>
						(-)	*	*										*				زنبور خور معمولی	Meropidae	<i>Merops aspiaster</i>
						(-)	*	*										*				زنبور خور گلو خرمایی	Meropidae	<i>Merops superciliosus</i>
						(-)		*				*						*				شانه به سر	Upupidae	<i>Upupa epops</i>
						(-)		*				*						*				دارکوب باغی	Picidae	<i>Dendrocopos syriacus</i>

جدول ۱۰: پرندگان منطقه حفاظت شده توران

وضعیت حفاظت		وضعیت مهاجرت			نوع زیستگاه							عادات غذایی							نام پرنده							
CITES		IUCN			ایران	در معرض انقراض	حمایت و حفاظت شده	وضعیت مهاجرت	جوامع انسانی	چشمه و آبگیر	باغات کلاته	کوهستان	تپه ماهور	دشت	درخت - درختچه	همه چیز خوار	لاشه خوار	گوشخور	حشره خوار	دانه خوار	میوه خوار	گیاهخوار	نام محلی	نام فارسی	نام خانواده	نام علمی
Appendix 2	Appendix 1	Ct. Endangered	Endangered	Vulnerable																						
					*		(.)	*		*									*			*	پرستو	Hirundidae	<i>Hirundo rustica</i>	
							(.)	*		*									*				چلیچله دمگاه سفید	Hirundidae	<i>Delichon rubica</i>	
							(.)					*	*					*	*	*			چکاوک پنجه کوتاه	Alaudidae	<i>Galandrella cinerea</i>	
							(.)					*	*					*	*	*			چکاوک کوچک	Alaudidae	<i>Galandrella rufescens</i>	
							(.)			*		*	*					*	*	*			چکاوک گندم زار	Alaudidae	<i>Melanocorypha calandra</i>	
							(.)			*		*	*					*	*	*			چکاوک طوقی	Alaudidae	<i>Melanocorypha bimaculata</i>	
							(.)	*	*		*	*	*					*	*	*			چکاوک کاکلی	Alaudidae	<i>Galerida cristata</i>	
							(.)					*	*					*	*	*			چکاوک آسمانی کوچک	Alaudidae	<i>Alauda gulgula</i>	
							(.)					*	*					*	*	*			چکاوک آسمانی	Alaudidae	<i>Alauda arvensis</i>	
							(.)					*	*					*	*	*			چکاوک سنگلاخ	Alaudidae	<i>Ammomanes cincturus</i>	

جدول ۱۰: پرندگان منطقه حفاظت شده توران

وضعیت حفاظت		وضعیت مهاجرت						نوع زیستگاه							عادات غذایی						نام پرنده			
CITES		IUCN			ایران		جوامع انسانی	چشمه و آبیگر	باغات کلاته	کوهستان	تپه مامور	دشت	درخت - درختچه	همه چیز خوار	لاشه خوار	گوشته خوار	حشره خوار	دانه خوار	میوه خوار	گیاهخوار	نام محلی	نام فارسی	نام خانواده	نام علمی
Appendix 2	Appendix 1	Ct. Endangered	Endangered	Vulnerable	در معرض انقراض	حمایت و حفاظت شده																		
						ز			*	*	*					*	*	*			چکاوک شاخدار	Alaudidae	<i>Eremophila alpestris</i>	
						ح			*	*	*					*	*	*			چکاوک هددهی	Alaudidae	<i>Alaemon alaudipes</i>	
						ن		*	*							*					دم جنبانک زرد	Motacillidae	<i>Motacilla flava</i>	
						ن		*	*							*					دم جنبانک ابلق	Motacillidae	<i>Motacilla alba</i>	
						ز		*	*							*					دم جنبانک خاکستری	Motacillidae	<i>Motacilla cinerea</i>	
						ن		*				*			*	*					سنگ چشم دم سرخ	Laniidae	<i>Lanius isabellinus</i>	
						ن		*				*			*	*					سنگ چشم خاکستری	Laniidae	<i>Lanius minor</i>	
						ح		*				*			*	*					سنگ چشم بزرگ	Laniidae	<i>Lanius excubitor</i>	

جدول ۱۰: پرندگان منطقه حفاظت شده توران

وضعیت حفاظت		وضعیت مهاجرت		نوع زیستگاه							عادات غذایی							نام پرنده						
CITES		IUCN			ایران		وضعیت مهاجرت							عادات غذایی							نام پرنده			
Appendix 2	Appendix 1	Ct. Endangered	Endangered	Vulnerable	در معرض انقراض	حمایت و حفاظت شده	جوامع انسانی	چشمه و آبگیر	باغات کلاته	کوهستان	تپه ماهور	دشت	درخت - درختچه	همه چیز خوار	لاشه خوار	گوشتخوار	حشره خوار	دانه خوار	میوه خوار	گیاهخوار	نام محلی	نام فارسی	نام خانواده	نام علمی
								*		*		*	*	*	*	*	*	*	*	*	*	زاغی	Corvidae	<i>Pica pica</i>
								*				*				*	*	*	*	*		زاغ بور	Corvidae	<i>Podoseps pleskei</i>
									*								*	*	*	*		زاغ نوک سرخ	Corvidae	<i>Pyrrhocorax pyrrhocorax</i>
							*	*		*				*			*			*	*	کلاغ سیاه	Corvidae	<i>Corvus frugilegus</i>
							*	*		*				*			*		*	*		کلاغ ابلق	Corvidae	<i>Corvus corone</i>
								*	*	*				*		*		*	*			غراب	Corvidae	<i>Corvus corax</i>
								*								*						سسک درختی زیتونی	Sylviidae	<i>Hippolais pallida</i>
								*								*						سسک درختی بزرگ	Sylviidae	<i>Hippolais lanyuda</i>
								*								*						سسک کوچک	Sylviidae	<i>Hippolais caligata</i>
								*								*						سسک نقابدار کوچک	Sylviidae	<i>curruca</i>

جدول ۱۰: پرندگان منطقه حفاظت شده توران

وضعیت حفاظت		وضعیت مهاجرت		نوع زیستگاه							عادات غذایی							نام پرنده				
CITES	IUCN	ایران	در معرض انقراض	حمایت و حفاظت شده	جوامع انسانی	چشمه و آبرگیر	باغات کلاته	کوهستان	تپه ماهور	دشت	درخت - درختچه	همه چیز خوار	لاشه خوار	گوشته خوار	حشره خوار	دانه خوار	میوه خوار	گیاهخوار	نام محلی	نام فارسی	نام خانواده	نام علمی
Appendix 2							*			*	*				*					سسک بیابانی	Sylviidae	<i>Sylvia nana</i>
Appendix 1								*	*	*					*					سسک جنبان	Sylviidae	<i>Scotocerca inquata</i>
								*	*	*					*					چک	Turdidae	<i>Saxicola torquata</i>
										*	*				*					چکچک بیابانی	Turdidae	<i>Oenanthe diserti</i>
										*	*				*					چکچک دشتی	Turdidae	<i>Oenanthe isabellina</i>
							*		*	*					*					چکچک دم سفید	Turdidae	<i>Oenanthe monacha</i>
							*	*	*						*					چکچک سرسیاه	Turdidae	<i>Oenanthe alboniger</i>
							*								*					دم چتری	Turdidae	<i>Cercotrichas galactoes</i>
							*			*					*					دم سرخ پشت بلوطی	Turdidae	<i>Phoenicurus erythronotus</i>
							*	*	*						*		*			کمرکلی بزرگ	Sittidae	<i>Sitta tephronota</i>

جدول ۱۰: پرندگان منطقه حفاظت شده توران

وضعیت حفاظت		وضعیت مهاجرت		نوع زیستگاه							عادات غذایی							نام پرنده							
CITES		IUCN			ایران		وضعیت مهاجرت	جوامع انسانی	چشمه و آبیگر	باغات کلاشه	کوهستان	تپه ماهور	دشت	درخت - درختچه	همه چیز خوار	لاشه خوار	گوشخور	حشره خوار	دانه خوار	میوه خوار	گیاهخوار	نام محلی	نام فارسی	نام خانواده	نام علمی
Appendix 2	Appendix 1	Ct. Endangered	Endangered	Vulnerable	در معرض انقراض	حمایت و حفاظت شده																			
						-(*	*								*					چرخ ریسک بزرگ	Paridae	<i>Parus major</i>	
						-(*		*				*				*	*	*	*	*	گنجشک معمولی	Ploceidae	<i>Passer domesticus</i>	
						-(*	*				*	*	*	*	*	گنجشک کویری	Ploceidae	<i>Passer simplex</i>	
						-(*				*				*	*	*	*	*	گنجشک درختی	Ploceidae	<i>Passer montanus</i>	
						ز			*			*					*	*	*	*	*	گنجشک خاکی	Ploceidae	<i>Petronia brachydactyla</i>	
						ز			*				*				*	*	*	*	*	سهره معمولی	Fringillidae	<i>Garduellis cardvelis</i>	
						-(*		*	*					*	*	*	*	*	سهره مغولی	Fringillidae	<i>Rhodopechys mongolica</i>	
						-(*	*					*	*	*	*	*	سهره خاکی	Fringillidae	<i>Rhodopechys obsoleta</i>	
						-(*				*				*	*	*	*	*	زرد پره مزرعه	Emberizidae	<i>Emberiza calandra</i>	

جدول ۱۰: پرندگان منطقه حفاظت شده توران

وضعیت حفاظت		وضعیت مهاجرت						نوع زیستگاه							عادات غذایی							نام پرنده		
CITES		IUCN			ایران		جوامع انسانی	چشمه و آبرگیر	باغات کلاته	کوهستان	تپه ماهور	دشت	درخت - درختچه	همه چیز خوار	لاشه خوار	گوشته خوار	حشره خوار	دانه خوار	میوه خوار	گیاهخوار	نام محلی	نام فارسی	نام خانواده	نام علمی
Appendix 2	Appendix 1	Ct. Endangered	Endangered	Vulnerable	در معرض انقراض	حمایت و حفاظت شده																		
								*										*			زرد پره لیمویی	Emberizidae	<i>Emberiza citrinella</i>	
																				بلبل	بلبل	Turdidae	<i>Luscinia megarhynchos</i>	
																				باز				

وضعیت مهاجرت

ب: بومی ز: زمستان گذران ت: تابستان گذران

به طور کلی پرندگان منطقه حفاظت شده توران بیشتر در رنگهای مشابه محیط (کرم، قهوه ای) هستند که همین موضوع باعث پنهان شدن آسان آنها در طبیعت بوده و به همین علت تهدید آنها توسط دشمنان طبیعی شان پایین بوده جمعیتشان با تغییر بسیاری روبرو نبوده است. اما تغییرات محیطی از جمله خشکسالی باعث تغییر در جمعیت و محل زندگی این جانوران می شود. از بین گونه های نام برده شده دو گونه ی زاغ بور و هوبره پرنده های شاخص منطقه می باشند. زاغ بور از خانواده ی کلاغهاست ولی از نظر شکل ظاهری آن بیشتر به چکاوکها و بخصوص چکاوک هدهدی شبیه است. رنگ این پرنده نخودی متمایل به صورتی ست و دم و بالهای آن سیاه و سفید است. پراکندگی این پرنده بیشتر در مناطق مسطح بیابانی و تپه های شنی با پوشش گیاهی فیچ، درمنه، تاغ و اسکنبیل مشاهده شده و بر طبق نقشه ی گزارش سازمان محیط زیست، در منطقه شمال قلمرو ایل ابوالحسنی و در مسیر بیارجمند یافت می شود. این پرنده پرواز طولانی و مرتفع ندارد و به طور کلی دویدن را به پرواز ترجیح می دهد. خوراک این پرنده در فصل بهار و تابستان بیشتر حشرات و در فصل پاییز و زمستان که حشرات به فراوانی یافت نمی شوند، غلات از جمله گندم و جو تشکیل می دهند و به همین علت در این فصول می توان زاغ بور را در کنار جاده های منتهی به بیارجمند یافت، زیرا از گندمی که از کامیونهای حمل غلات روی جاده می ریزد تغذیه می کنند.

هوبره بزرگترین و زیباترین پرنده مناطق بیابانی و استپی ایران است. با وجودی که هوبره پرنده ای مهاجر است اما در تمام فصول سال در منطقه حفاظت شده توران به چشم می خورد. اما بر طبق نقشه ی موجود در گزارشات سازمان محیط زیست، زیستگاه اصلی هوبره با قلمرو ایل ابوالحسنی فاصله دارد. این پرنده قیچ زار و بوته های بلند را به مناطق با پوشش گیاهی کم ترجیح می دهد. به علت بزرگی جثه و کندی حرکت بیشتر در معرض دید پرندگان شکاری ست. بنابراین راه رفتن و استتار را به پرواز ترجیح می دهد، و معمولاً در شب مهاجرت می کند. این پرنده ها همه چیز خوارند و از انواع حشرات تا مهره داران کوچک مانند مارمولک و مار تغذیه می کنند. در فصول پاییز و زمستان که مواد حیوانی کمیاب است از گل، دانه و میوه های وحشی تغذیه میکنند. هوبره ها یکبار در طول سال جوجه آوری می کنند و در پاییز که رشد جوجه ها کامل شد مهاجرت می کنند.

خزندگان:

جدول ۱۱: خزندگان منطقه حفاظت شده خار توران																								
CITES		IUCN			ایران		نوع زیستگاه					عادات غذایی				نام محلی	نام فارسی	خانواده	نام علمی					
Appendix 2	Appendix 1	Ct. Endangered	Endangered	Vulnerable	در معرض انقراض	حمایت و حفاظت شده	حاشیه آنها	صخره ها - سنگها	کوهپایه - تپه ماهور	باغات - کلاشه	دشت	علفزار	بوته زار	چونندگان	پرندگان					تخم پرندگان	علفخوار - دانه خوار	خزندگان - دوزیستان	آبزیان	حشرات
*								*										*	*	*		آگامای قفقازی	Agamidae	<i>Ladakia caucasica</i>
*								*										*	*	*		آگامای پولک درشت	Agamidae	<i>Ladakia nupta</i>
*											*									*		آگامای وزغی دم سیاه	Agamidae	<i>Phrynocephalus maculatus maculatus</i>
*													*							*		آگامای وزغی تورانی	Agamidae	<i>Phrynocephalus mystaceus</i>
*											*									*		آگامای وزغی خاکستری	Agamidae	<i>Phrynocephalus scutellatus</i>

*												*								آگامای چاپک	Agamidae	<i>Trapelus agilis</i>
									*		*									مسالین ای دم دراز بیابانی	Lacertidae	<i>Mesalina watsonana</i>
								*		*	*									ارمیاس جلگه	Lacertidae	<i>Eremias arguta</i>
								*		*	*									ارمیاس راه راه	Lacertidae	<i>Eremias linedata</i>
								*		*	*									ارمیاس خالداری	Lacertidae	<i>Eremias nigrocellata</i>
							*		*		*									لاستای جلگه ای	Lacertidae	<i>Eremias persica</i>
							*													اسکینک مارچشم آسیایی	Sceanidae	<i>Ablepharus pannonicus</i>
								*		*	*									اسکینک علفزار طلایی	Sceanidae	<i>Mabuya aurata</i>
								*			*									گگوی دم کند	Gekkonidae	<i>Agamura persica</i>
								*												گگوی زیگیل دار بلوچی	Gekkonidae	<i>Bunopus tuberculatus</i>
								*												گگوی انگشت خمیده خزری	Gekkonidae	<i>Cyrtopodion cuspium</i>
								*												گگوی انگشت خمیده کپه داغ	Gekkonidae	

									*											گگوی دم پخ بدریگا	Gekkonidae	<i>Cyrtopodion bedriagai</i>
*					*			*		*	*	*	*	*	*					بزجوش بیابانی	Varanidae	<i>Varanus griseus</i>
									*	*	*				*					سوسمار خاردم ایرانی	Uromastycidae	<i>Uromastix osmussi</i>
								*	*	*	*	*	*	*	*	*	*			مار آتشی	Coluberidae	<i>Coluber jugularis</i>
								*	*	*	*	*	*	*	*	*	*			مار پلنگی	Coluberidae	<i>Coluber ravergieri</i>
													*	*			*	*	مار خالدار	Coluberidae	<i>Coluber karelini</i>	
								*		*	*	*				*	*		مار قیطانی	Coluberidae	<i>Coluber rhodorhachis</i>	
								*	*		*	*	*	*	*	*	*			گوند مار	Coluberidae	<i>Elaphe dione</i>
								*		*		*	*			*	*		سوسن مار	Coluberidae	<i>Telescopus fallax</i>	
								*	*		*	*	*	*	*	*	*		افعی پلنگی	Coluberidae	<i>Telescopus rhinopoma</i>	
*									*		*	*	*	*	*	*	*		تیر مار	Coluberidae	<i>Psammophis schokari</i>	
*									*		*	*	*	*	*	*	*		تیر مار خراسانی	Coluberidae	<i>Psammophis lineolatus</i>	
									*		*	*	*	*	*	*	*		شتر مار شیرازی	Coluberidae	<i>Spalerosophis diadema</i>	
								*	*	*	*	*	*	*	*	*	*		مار آلو سر	Coluberidae	<i>Buigatrigo natum</i>	
							*		*		*	*	*	*	*	*	*		مار آبی	Coluberidae	<i>Natrix tessellate</i>	
							*		*		*	*	*	*	*	*	*		کور مار سلیمانی	Boidae	<i>Eryx miliari</i>	
							*		*		*	*	*	*	*	*	*		کور مار شنی	Boidae	<i>Eryx elegans</i>	

										*	*	*	*				*	*	مار دوسر	Boidae	<i>Eryx juculus</i>
							*	*			*	*	*	*			*	*	کیچه مار مار	Elapidae	<i>Naja naja oxiana</i>
										*	*	*	*	*	*		*	*	مار ورسو جعفری	Viperidae	<i>Echis carinatus</i>
					*					*	*	*	*	*	*		*	*	افعی شاخدار	Viperidae	<i>Pseudocerastes persicus</i>
							*	*			*	*	*	*	*		*	*	گرزه مار	Viperidae	<i>Vipera lebetina</i>
										*	*	*	*	*	*		*	*	افعی قفقازی	Crotalidae	<i>Agkistrodon halys</i>
				*		*			*		*	*				*			لاک پشت مهمیز دار	Testudinidae	<i>Testudo graeca iberica</i>

گونه ی شاخص خزندگان منطقه ی حفاظت شده توران بزمجه بیابانی است. طول این گونه که بزرگترین سوسمار ایران محسوب می شود از ۱ و نیم متر تجاوز می کند. چشمان درشت و درخشانی دارد و بهره ی هوشی آن از سایر سوسمارها بیشتر است. بنابر اطلاعات مربوط به گزارش سازمان محیط زیست، دامداران محلی اعتقاد دارند که بزمجه با گاز گرفتن پستان بزها باعث مرگ آنها می شود و بنا بر این از این جانور واهمه داشته و آنرا از بین می برند. بزمجه خزنده ای روز گرد است و از حیوانات کوچک تغذیه می کند و بیشترین تجمع آنها در مناطقی ست که این حیوانات کوچک یافت می شوند. این جانداران معمولاً آب زیادی نمی نوشند و آب مورد نیاز خود را از بدن شکار بدست می آورند. آنها به صورت انفرادی زندگی می کنند و در مناطقی زندگی می کنند که تعداد پرندگان شکاری در آن کم باشد. بزمجه ماده پس از جفتگیری تخم های خود را در زیر برگ و شن پنهان می کند این تخم ها با حرارت خورشید گرم شده پس از مدتی نوزادان از تخم بیرون می آیند (طرح مدیریت مجموعه توران).

در کارگاه مشارکتی با عشایر ایل ابوالحسنی تعداد زیادی مار نام برده شد که تطابق بین آنها و مارهای موجود در فهرست طرح مدیریت مجموعه توران نیاز به تحقیق و نظر کارشناسان این زمینه دارد. این مارها عبارتند از عروس مار، بزغاله مار، سگ مار، شه مار، و ملوس مار. همچنین در گویش محلی به مارمولک کل پسه گفته می شود.

ماهی ها:

به علت اینکه منطقه حفاظت شده ی توران فاقد رودخانه ی دائمی، تالاب و سایر زیستگاههای مناسب برای ماهیان است، تنها یک گونه ماهی در برخی قناتها و استخرهای آب مشاهده می شود. این ماهی از راسته ی کپور ماهی سانان و خانواده کپور ماهیان است و سیاه ماهی نام دارد. این سیاه ماهی از پلانکتون، حشرات آبری و مواد ته نشین تغذیه می کند.

۳. تهدیدها و فرصت‌ها

بر طبق اطلاعاتی که در طی کارگاههای مشارکتی با اعضای محترم ایل ابوالحسنی به دست آمد، از آنجا که قلمرو ایل ابوالحسنی در منطقه ای خشک و نیمه خشک قرار گرفته، خطرات زیادی در زمینه ی توسعه گردشگری و یا توسعه جمعیت آنرا تهدید نمی کند. توسعه ی صنعتی در این منطقه بسیار محدود است و وجود معدن گوگرد در سلمرود تهدید بزرگی برای منطقه به شمار نمی آید. بزرگترین تهدید اکولوژیکی در منطقه تغییر اقلیم است که به صورت خشکسالی نمود پیدا کرده و باعث کاهش جمعیت گیاهی و جانوری در منطقه شده است. حتی در بین دامهای عشایر این مسئله دیده شده که در سالهای خشک نازایی در دامها اتفاق می افتد، و برعکس در بهار سالی (سالی که باران کافی بوده) دوقلو زایی در گوسفندها و بزها مشاهده می شود. خشکسالی همچنین موجب کم شدن پوشش گیاهی و باعث فرسایش خاک و حرکت شن روان می شود. در این زمینه دولت در سال ۱۳۷۰ اقدام به کاشت تاغ و اشنان در نزدیکی بیارجمند نموده اما از وضعیت حال حاضر این منطقه اطلاعی در دست نیست (طرح مدیریت منطقه توران). همچنین عشایر اعلام می کنند که سیاستهای دولت درباره ی مناطق حفاظت شده و سعی بر بیرون راندن دام از چرخه ی اکولوژیک منطقه منجر به از دست رفتن تنوع گیاهی در منطقه می شود. آنها عقیده دارند که کوچ یکی از عوامل مهم حفظ طبیعت است زیرا زمان حضور دام در مرتع تعدیل شده است. همچنین آنها عقیده دارند که کود و ادرار دام باعث تقویت خاک می شود و خوردن سرشاخه های بوته ها موجب هرس طبیعی گیاه شده و گیاهان مرتعی به اینصورت رشد بهتری دارند. آنها اظهار می دارند که پوشش گیاهی در مناطقی که در آنها حصار کشیده شده و به این طریق محافظت می شوند به خوبی بخشهای مرتعی نیست. یکی دیگر از خطراتی که تنوع زیستی و اکولوژیکی منطقه را تهدید می کند قوانین دولتی درباره ی صدور پروانه ی چراست. عشایر ایل ابوالحسنی از صدور اداری این پروانه ها بدون بازدید و در نظر گرفتن شرایط مرتع شکایت دارند و می گویند این پروانه ها بر اساس روزهای تقویم صادر می شود و حال آنکه در بسیاری از این زمانها مرتعی که اجازه ی چرا در آن داده شده خشک و پوشش گیاهی آن ضعیف است و حضور طولانی دام می تواند موجب از بین رفتن این بافت بشود. در این زمینه عشایر ایل ابوالحسنی همچنان به قوانین عرفی و روشهای سنتی خود مراجعه می کنند و با روشهایی مانند فروش موقت دام به صاحبان مراتع مناسب با شرایط آن سال باعث خارج کردن دام از مرتع شده، علاوه بر حفظ تنوع گیاهی منطقه مورد نظر، موجبات تعلیف دام و پایداری معیشت خود را فراهم می آورند. نکته ی دیگری که در اینجا باید به آن اشاره شود اهمیت دادن عشایر ایل ابوالحسنی به حیوانات وحشی در مراتع و مناطق تحت قلمروشان است. این عشایر همه ی مخلوقات خدا را باعث خیر و برکت می دانند و در برخورد با ضرر احتمالی که برخی حیوانات وحشی به محصولات کشاورزی و به دام آنها بزنند، اظهار می کنند که ده درصد از محصولات آنها متعلق به مخلوقات خداست و از دست دادن آن موجب ناراحتی ایشان نمی گردد. در مورد یوزپلنگ که گونه ی در حال انقراض و تحت حمایت

سازمان محیط زیست و سایر ارگانهای دولتی و نهادهای غیر دولتی ست، این عشایر اظهار می کنند که پلنگ و یوزپلنگ معمولاً به دام حمله نمی کند و این تنها در شرایطی اتفاق می افتد که آن حیوان به اصطلاح محلی ها دزد بشود، یعنی یکبار از گوشت دام استفاده کرده باشد و مزه ی آن باعث بشود بار دیگر به احشام حمله کند. اما آنها اعلام کردند که با حضور این گونه های نادر جانوران وحشی در منطقه ی خود مشکلی ندارند. امکاناتی که عشایر ابوالحسینی برای دام خود فراهم می کنند، از جمله چاههای دامداری (چاههای کم عمق با دهانه گشاد) برای مصرف جانوران وحشی نیز کاربرد دارد و با وجود کمبود شدید آب در منطقه، این چاهها محدود به مصرف دام نبوده و پس از خروج دام از منطقه مسدود نمی شوند.

تهیه کننده گزارش: فرشته ثابتیان، موسسه توسعه پایدار و محیط زیست (سنستا) پائیز ۱۳۹۴

منابع:

کارگاه مشارکتی با عشایر محترم ایل ابوالحسینی

سازمان محیط زیست، ۱۳۸۱، طرح مدیریت مجموعه توران، پارک ملی پناهگاه حیات وحش منطقه حفاظت شده .

موسسه توسعه پایدار و محیط زیست (سنستا)، ۱۳۹۰، مطالعات اقتصادی، اجتماعی و زیست محیطی قلمرو ایل ابوالحسینی

وبسایت کویرها و بیابانهای ایران <http://www.irandeserts.com>

وبسایت <http://www.naturalforest.ir/>