



PHOTOGRAPHIE DE COUVERTURE : © CBNM – S. FRANCOISE (FLEURS DE *HERNANDIA MASCARENSIS* (MEISN.) KUBITZKI, BOIS BLANC, HERNANDIACEAE.

**DOCUMENT PRÉSENTÉ AU CSRPN
SESSION PLÉNIÈRE
12 OCTOBRE 2010**

**PROPOSITION DE RÉVISION DE LA LISTE DES
ESPÈCES VÉGÉTALES PROTÉGÉES À LA RÉUNION**



SEPTEMBRE 2010
CBN MASCARIN

Rédacteur	Frédéric PICOT
Direction Scientifique	Luc GIGORD

CITATION : PICOT F. 2010. – PROPOSITION DE RÉVISION DE LA LISTE DES ESPÈCES VÉGÉTALES PROTÉGÉES À LA RÉUNION. CONSERVATOIRE BOTANIQUE NATIONAL DE MASCARIN, SAINT-LEU (RÉUNION) ; SEPTEMBRE 2010, 7 P + ANNEXES.

1. Introduction

Cette note complète le rapport « PICOT F. 2008. – Proposition de révision de la liste des espèces végétales protégées à la Réunion. Conservatoire Botanique National de Mascarin, Saint-Leu (Réunion) » et le rapport « PICOT F. 2009. – Proposition de révision de la liste des espèces végétales protégées à la Réunion – Compléments. Conservatoire Botanique National de Mascarin, Saint-Leu (Réunion) ; Mars 2009, 8 p + annexes ».

Elle fait la synthèse des remarques apportées lors des différentes réunions en GT « Habitats Naturels » et en session plénière du CSRPN, et apporte des éléments supplémentaires demandés notamment en terme d'évolutions des listes proposées.

L'élément essentiel du présent travail consiste à la révision de la liste suite à l'**actualisation des critères de menaces UICN**. Cette révision des critères de menaces a été effectuée du 5 au 9 juillet 2010 au CBNM sous la coordination de l'UICN, du MNHN et la collaboration du CBNM et de la FCBN et l'association d'un panel d'experts sur la flore de l'île. De plus, cette proposition se base sur la version 2010 (maj du 19 janv. 2010) de la flore vasculaire de la Réunion.

2. Rappel

Les rapports précédents exposent, dans le détail, la méthodologie adoptée afin d'aboutir à la proposition d'une liste en vue de la révision de la liste des espèces protégées. Les points essentiels de cette méthodologie sont rappelés ci-dessous.

À partir de l'index de la flore vasculaire de la Réunion (CBNM – BOULLET V., GIGORD L., coord.] version 2010.1 maj du 19 janv 2010) une liste de travail composé de 903 taxons (niveaux spécifique et infra-spécifiques) est établie.

Cette liste prend en compte :

- l'ensemble des taxons indigènes ou supposés indigènes, dont ceux considérés comme disparus ou présumés disparus ;
- l'ensemble des taxons cryptogènes ou supposés cryptogènes, dont ceux considérés comme disparus ou présumés disparus.

Cette liste exclue :

- les taxons hybrides ;
- les taxons non indigènes (exotiques) ;
- les taxons aux statuts indéterminés, cités ou supposés cités par erreur à la Réunion ou dont la présence est hypothétique sur l'île.

Par la suite une série de filtres (option) basée sur des critères interprétatifs (rareté, endémicité) et évaluatifs (menaces UICN) sont proposés et aboutissent à des listes d'espèces différentes.

Trois options sont proposées :

Option 1 : Définition

Espèces et infrataxons indigènes (dont cryptogènes) répondant aux critères suivants :

1.1 : exceptionnelles à très rares ou présumées disparues à la Réunion ET endémiques strictes (Réunion) ou endémiques régionales (Mascareignes) ;

OU

1.2 exceptionnelles à rares à la Réunion ET endémiques strictes (Réunion) ou endémiques régionales (Mascareignes) ET appartenant aux catégories de menaces régionales (UICN 2003) « CR » ou « EN ».

Option 2 : Définition

Espèces et infrataxons indigènes (dont cryptogènes) répondant aux critères suivants :

2.1 : appartenant aux catégories de menaces régionales (UICN 2003) « CR » ou « EN »

OU

2.2 : exceptionnelles à rares ou présumées disparues à la Réunion ET endémiques strictes (Réunion) ou endémiques régionales (Mascareignes).

Option 3 : Définition

Espèces et infrataxons indigènes (dont cryptogènes) répondant aux critères suivants :

3.1 : appartenant aux catégories de menaces régionales (UICN 2003) « CR » ou « EN »

OU

3.2 : exceptionnelles à très rares à la Réunion

OU

3.3 : exceptionnelles à rares ou présumées disparues à la Réunion ET endémiques strictes (Réunion) ou endémiques régionales (Mascareignes)

La liste issue de l'option 3 constitue une base de travail et de discussion pour le choix des taxons à protéger. La définition de l'option 3 correspond aux critères couramment utilisés pour ce type d'exercice.

3. Synthèse des remarques et pistes de réflexion, compléments

3.1 Aspect réglementaires

Diverses remarques et questionnements sont liés à l'aspect réglementaire du dossier. Certains éléments de réponses ont été apportés notamment par Serge Muller lors d'un point d'étape sur ce dossier réalisé au cours du conseil scientifique du CBNM (24 mars 2009). **Ces aspects réglementaires sont à discuter par les autorités compétentes et devront faire l'objet d'échanges entre la DIRN réunion et le Ministère de l'Environnement.**

3.1.1 Établissement de plusieurs niveaux de protection au sein de la liste des espèces protégées

Cette suggestion vise à avoir un traitement réglementaire différencié de certains taxons par rapport à d'autres avec un groupe de taxons bénéficiant d'une réglementation forte et contraignante et un autre groupe bénéficiant d'une réglementation assouplie notamment en terme « d'utilisation » (voir la chapitre 3.2).

3.1.2 Combinaisons de plusieurs types de protection réglementaires

[Cf. Alain BRONDEAU] Un arrêté ministériel du 24 fev. 1995 permettrait la protection d'espèces végétales par arrêté préfectoral. Ainsi, il est réglementairement envisageable de disposer d'une liste d'espèces à protection forte et contraignante (liste des espèces protégées) et d'une liste d'espèces avec une réglementation plus souple (arrêté préfectoral).

3.1.3 Précisions réglementaires

Certaines précisions réglementaires concernant la définition des « espèces non domestiques et non cultivées » ainsi que leur implication juridique ont fait l'objet d'échanges [Alain BRONDEAU, Caroline MERLE]. Il apparaîtrait que la législation ne reconnaît pas à la fois l'existence de taxons à la fois « sauvages » et « cultivés, domestiqués », ce qui est pourtant le cas dans la réalité. D'après S. MULLER, la réglementation sur les espèces végétales protégées s'applique aux niveaux des spécimens « sauvages » ce qui, par extension, fait la distinction entre les populations « sauvages » ou non.

3.1.4 Intégration de nouveaux taxons découverts après la publication de la liste, de taxons non nommés

La réglementation ne s'appliquerait qu'aux taxons présents au sein de la liste au moment de sa publication officielle. Les taxons doivent être nommés selon la nomenclature scientifique.

3.1.5 Remarques diverses

De manière largement consensuelle, il a été souligné le besoin, suite à la publication de la liste des espèces protégées, d'un effort conséquent de vulgarisation et de pédagogie autour de cette réglementation, notamment d'outils d'aide à la détermination des espèces (clés et guide de détermination).

Un effort pour la collecte et le stockage de matériel végétal de référence au sein d'herbiers a été souligné, notamment pour des (groupes de) taxons mal connus ou dont le volume de la flore n'est pas paru.

3.2 Critères additionnels : Utilisation d'espèces protégées à des fins de restauration écologique et/ou à des fins médicinales

Suite aux diverses réunions et réflexions menées dans le cadre du CSRPN ou du groupe de travail « Habitat » du CSRPN, il a été demandé d'établir une proposition de listes d'espèces sous la forme de 2 annexes du décret réglementaire.

L'annexe I du décret est la plus contraignante car basée sur l'interdiction de toutes formes d'utilisation d'une espèce protégée (hormis les opérations *in situ* de renforcement, de ré-introduction ou d'introduction d'espèces protégées).

Pour les espèces protégées inscrites à l'annexe II du décret, leur « utilisation » serait soumise à **autorisation** selon une procédure simplifiée qui reste à définir.

Cette liste d'espèces à proposer à l'inscription d'une annexe II prend en compte la problématique d'utilisation d'espèces protégées dans le cadre d'une **utilisation à des fins médicinales et à des fins de restauration écologique**. Ce travail a été mené respectivement par l'APLAMEDOM et l'ONF.

4. Présentation des résultats

La liste de taxons proposée au titre de la révision des espèces protégées (annexe 1) comprend les informations suivantes :

Champ d'information	Description
Option	Indique au titre de quelle option de sélection le taxon est retenue ou non
Nom botanique	Nom botanique complet (avec auteur) du taxon
Famille	Famille d'appartenance du taxon
Distribution mondiale	Distribution du taxon au niveau mondial
Distribution Mascareignes	Distribution du taxon au niveau des Mascareignes
stat_run	Statut global d'indigénat du taxon à la Réunion. <i>I = Indigène, K = Cryptogène, Q = Cultivé, Z = Amphinaturalisé, N = Sténonaturalisé.</i>
rarete	Indice de rareté régionale (Réunion) du taxon <i>E = Exceptionnel, RR = Très rare, R = rare, AR = Assez rare, PC = Peu commun, AC = Assez commun, C = Commun, CC = Très commun.</i>
endemite	Type d'endémicité du taxon dans l'Ouest Océan Indien. <i>B = Réunion ; M2a = Réunion, Maurice ; M2b = réunion, Rodrigues ; M3 = Mascareignes ; W2a = Madagascar et Comores ; W2b = Madagascar et Mascareignes ; W2d = Comores et Mascareignes ; W2f = Seychelles et Mascareignes ; W3a = Madagascar, Comores et Mascareignes ; W3c = Madagascar, Seychelles et Mascareignes ; W4 = Madagascar, Comores, Seychelles et Mascareignes</i>
cat_uicn	Évaluation des menaces d'extinction d'un taxon à la Réunion suivant la dernière échelle de catégories de l'UICN (version 3.1, 2001) et leur adaptation au niveau régional (UICN 3.0, 2003). <i>EX = taxon éteint ; EW = taxon éteint à l'état sauvage ; RE = taxon éteint au niveau régional ; CR = taxon en danger critique d'extinction ; EN = taxon en danger ; VU = taxon vulnérable ; NT = taxon quasi-menacé ; LC = taxon de préoccupation mineure ; DD = taxon insuffisamment documenté</i>
protect_region	Information sur la protection réglementaire des végétaux (Arrêté ministériel de protection du 6 fev 1987, publié au J.O. du 19 juin 1987). <i>R1 := taxon protégé ; R1* = infrataxon inclus dans un taxon protégé ; R1p = taxon partiellement protégé (concerne un ou plusieurs infrataxons).</i>
etage_veg	Information sur la distribution du taxon selon les étages de végétation (étage de végétation principale du taxon)
autre_etage_veg	Information sur la distribution du taxon selon les étages de végétation (étage de végétation secondaire du taxon)

Prop_annexe2	Proposition d'inscription du taxon au sein de l'annexe 2 du décret réglementaire
rmq_annexe2	Remarques sur la proposition d'inscription du taxon au sein de l'annexe 2
Rmq_CBNM	Remarques diverses

Afin de pouvoir visualiser la **répartition** des espèces protégées, trois **cartes** ont été établies en fonction des 3 options proposées (annexe 2). Ces cartes sont basées sur les données présentes et recensées au sein du système d'information Mascarine du CBNM. Elles présentent ainsi un état de la connaissance actuelle mobilisée au sein de Mascarine.

La répartition des espèces protégées proposées est exprimée par le centroïde des mailles UTM de 1 x 1 km ; la taille des points est proportionnelle au nombre de taxons protégées recensés. Ci-dessous le nombre de mailles concernées ainsi que la variation (min et max) du nombre de taxon protégés rencontrés par mailles selon les trois options proposées :

	Nombre de mailles	Nombre de taxons par mailles
Option 1	683	1 à 21
Option 2	781	1 à 51
Option 3	799	1 à 55

Le tableau ci-dessous montre le nombre d'espèces concernées par les différentes annexes réglementaires et les différentes options proposées :

	Total	Annexe 1	Annexe 2
Option 1	152	120	32
Option 2	296	245	51
Option 3	372	318	54
Hors proposition	532	0	0
Total	906	-	-

UN CERTAIN NOMBRE DE TAXONS ACTUELLEMENT PROTÉGÉS AU TITRE DE L'ARRÊTÉ MINISTÉRIEL DU 6 FÉVRIER 1987 N'EST PAS SÉLECTIONNÉ À LA SUITE DE L'APPLICATION DES DIFFÉRENTS FILTRES. IL S'AGIT DE :

- Angraecum eburneum,
- Beclardia macrostachya,
- Calanthe sylvatica,
- Cryptopus elatus,
- Hibiscus boryanus,
- Phaius pulchellus,
- Psiadia retusa.

Si l'option 3 n'est pas retenue, les espèces actuellement protégées sont aussi à exclure de la nouvelle liste :

- Angiopteris madagascariensis,
- Strongylodon lucidus.

Si l'option 2 n'est pas retenue, les espèces protégées suivantes sont également à exclure :

- Asplenium nidus,
- Eriotrix lycopodioides,
- Graphorkis concolor var. alphabetica,
- Heterochaenia rivalsii,
- Ochrosia borbonica,
- Xylophia richardii.

5. Bibliographie

BOULLET V. 2010. – NOTICE DE L'INDEX DE LA FLORE VASCULAIRE DE LA RÉUNION - VERSION 2010.1 (MISE À JOUR DU 19 JANVIER 2010). CONSERVATOIRE BOTANIQUE NATIONAL DE MASCARIN, SAINT-LEU (RÉUNION), FORMAT NUMÉRIQUE WORD 2003, 51 P.

CONSERVATOIRE BOTANIQUE NATIONAL DE MASCARIN (BOULLET V., GIGORD L. COORD.) 2010. - INDEX DE LA FLORE VASCULAIRE DE LA RÉUNION (TRACHÉOPHYTES) : STATUTS, MENACES ET PROTECTIONS. - VERSION 2010.1 (MISE À JOUR 19 JANVIER 2010). DISPONIBLE À "[HTTP://FLORE.CBNM.ORG](http://flore.cbnm.org)".

LAVERGNE R. 2001. LE GRAND LIVRE DES TISANEURS ET PLANTES MÉDICINALES INDIGÈNES. L'ÎLE DE LA RÉUNION. ORPHIE, 521 P.

PICOT F. 2008. – PROPOSITION DE RÉVISION DE LA LISTE DES ESPÈCES VÉGÉTALES PROTÉGÉES À LA RÉUNION. CONSERVATOIRE BOTANIQUE NATIONAL DE MASCARIN, SAINT-LEU (RÉUNION). 17 P + ANNEXES.

« PICOT F. 2009. – PROPOSITION DE RÉVISION DE LA LISTE DES ESPÈCES VÉGÉTALES PROTÉGÉES À LA RÉUNION – COMPLÉMENTS. CONSERVATOIRE BOTANIQUE NATIONAL DE MASCARIN, SAINT-LEU (RÉUNION) ; MARS 2009, 8 P + ANNEXES

RIVIÈRE M. 2007. LES PLANTES MÉDICINALES À L'ÎLE DE LA RÉUNION. LEURS AMIS ET LEURS FAUX AMIS. TOME 1 : HOMONYMES DES PLANTES LOCALES. AZALÉES ÉDITIONS. ÎLE DE LA RÉUNION. 174 P.

UICN, 2001. CATÉGORIES ET CRITÈRES DE L'UICN POUR LA LISTE ROUGE : VERSION 3.1. COMMISSION DE LA SAUVEGARDE DES ESPÈCES DE L'UICN. UICN, GLAND, SUISSE ET CAMBRIDGE, ROYAUME-UNI. II + 32 PP.

UICN, 2003. LIGNES DIRECTRICES POUR L'APPLICATION, AU NIVEAU RÉGIONAL, DES CRITÈRES DE L'UICN POUR LA LISTE ROUGE VERSION 3,0. COMMISSION DE LA SAUVEGARDE DES ESPÈCES DE L'UICN. UICN, GLAND, SUISSE ET CAMBRIDGE, ROYAUME-UNI. II + 26 PP.

**Avis du CSRPN
du 12 octobre 2010**

**Annexe de la proposition
du CBNM :
Liste des espèces proposées**



Présent
pour
l'avenir

www.reunion.developpement-durable.gouv.fr



Présent
pour
l'avenir

www.reunion.developpement-durable.gouv.fr

Option	Nom botanique	Famille	Nom commun	Annexe2
1	<i>Abutilon exstipulare</i> (Cav.) G. Don	Malvaceae	-	
1	<i>Acanthophoenix rousseii</i> N. Ludw.	Arecaceae	-	
1	<i>Acanthophoenix rubra</i> (Bory) H. Wendl.	Arecaceae	Palmiste rouge des bas, Palmiste rouge	A2
1	<i>Actiniopteris australis</i> (L. f.) Link	Pteridaceae	-	
1	<i>Aloe macra</i> Haw.	Asphodelaceae	Mazambroun marron, Mazambroun sauvage	A2
1	<i>Aloe purpurea</i> Lam.	Asphodelaceae	-	
1	<i>Amauropelta salazica</i> (Holtum) Holtum	Thelypteridaceae	-	
1	<i>Angraecum cilaosianum</i> (Cordem.) Schltr.	Orchidaceae	-	
1	<i>Angraecum cordemoyi</i> Schltr.	Orchidaceae	-	
1	<i>Angraecum cornigerum</i> Cordem.	Orchidaceae	-	
1	<i>Angraecum hermannii</i> (Cordem.) Schltr.	Orchidaceae	-	
1	<i>Angraecum liliodorum</i> Frapp. ex Cordem.	Orchidaceae	-	
1	<i>Angraecum minutum</i> Frapp. ex Cordem.	Orchidaceae	-	
1	<i>Angraecum palmiforme</i> Thouars	Orchidaceae	-	
1	<i>Angraecum patens</i> Frapp. ex Cordem.	Orchidaceae	-	
1	<i>Angraecum pingue</i> Frapp. ex Cordem.	Orchidaceae	-	
1	<i>Angraecum spicatum</i> (Cordem.) Schltr.	Orchidaceae	-	
1	<i>Angraecum tenuifolium</i> Frapp. ex Cordem.	Orchidaceae	-	
1	<i>Angraecum viridiflorum</i> Cordem.	Orchidaceae	-	
1	<i>Antrophyum giganteum</i> Bory	Pteridaceae	-	
1	<i>Arnottia imbellis</i> (Frapp. ex Cordem.) Schltr.	Orchidaceae	-	
1	<i>Arnottia inermis</i> (Thouars) S. Moore	Orchidaceae	-	
1	<i>Asplenium daucifolium</i> Lam. var. <i>daucifolium</i>	Aspleniaceae	-	
1	<i>Badula borbonica</i> A. DC. var. <i>macrophylla</i> (Cordem.) Coode	Myrsinaceae	Bois de savon, Bois de pintade des hauts, Bois de chandelle marron	
1	<i>Badula crassa</i> A. DC.	Myrsinaceae	-	
1	<i>Badula fragilis</i> Bosser et Coode	Myrsinaceae	-	
1	<i>Berenice arguta</i> Tul.	Campanulaceae	-	
1	<i>Bonnieria corrugata</i> Cordem.	Orchidaceae	-	
1	<i>Bulbophyllum clavatum</i> Thouars	Orchidaceae	-	
1	<i>Bulbophyllum conicum</i> Thouars	Orchidaceae	-	
1	<i>Bulbophyllum herbula</i> Frapp. ex Cordem.	Orchidaceae	-	
1	<i>Chamaesyce goliana</i> (Lam.) comb. ined.	Euphorbiaceae	-	
1	<i>Chamaesyce reconciliationis</i> (Radcl.-Sm.) Soják	Euphorbiaceae	-	
1	<i>Chamaesyce viridula</i> (Cordem. ex Radcl.-Sm.) Soják	Euphorbiaceae	-	
1	<i>Chassalia bosseri</i> Verdc.	Rubiaceae	-	
1	<i>Cissus anulata</i> Desc.	Vitaceae	-	

1	<i>Claoxylon grandifolium</i> (Poir.) Müll.Arg.	Euphorbiaceae	-	
1	<i>Claoxylon racemiflorum</i> A. Juss. ex Baill.	Euphorbiaceae	-	
1	<i>Claoxylon setosum</i> Coode	Euphorbiaceae	-	
1	<i>Clerodendrum heterophyllum</i> (Poir.) R. Br.	Lamiaceae	Bois de chenilles, Gros bois de chenilles, Bois de cabri, Bois cabris	
1	<i>Croton mauritianus</i> Lam.	Euphorbiaceae	-	A2
1	<i>Cynorkis brevipletra</i> (Frapp. ex Cordem.) Schltr.	Orchidaceae	-	
1	<i>Cynorkis cadetii</i> Bosser	Orchidaceae	-	
1	<i>Cynorkis calcaripotens</i> (Frapp. ex Cordem.) Schltr.	Orchidaceae	-	
1	<i>Cynorkis clavata</i> (Frapp. ex Cordem.) Schltr.	Orchidaceae	-	
1	<i>Cynorkis constellata</i> (Frapp. ex Cordem.) Schltr.	Orchidaceae	-	
1	<i>Cynorkis discolor</i> (Frapp. ex Cordem.)	Orchidaceae	-	
1	<i>Cynorkis exilis</i> (Frapp. ex Cordem.) Schltr.	Orchidaceae	-	
1	<i>Cyperus expansus</i> Poir.	Cyperaceae	-	
1	<i>Delosperma napiforme</i> (N.E. Br.) Schwantes	Aizoaceae	-	
1	<i>Disperis oppositifolia</i> Sm. var. <i>mascarensis</i> Bosser	Orchidaceae	-	
1	<i>Dombeya acutangula</i> Cav. subsp. <i>acutangula</i> var. <i>palmata</i> (Cav.) Arènes	Malvaceae	-	A2
1	<i>Dombeya blattiolens</i> Frapp. ex Cordem.	Malvaceae	Mahot blanc, Mahot	
1	<i>Dombeya elegans</i> Cordem. var. <i>virescens</i> Cordem.	Malvaceae	-	
1	<i>Dombeya populnea</i> (Cav.) Baker	Malvaceae	Bois de senteur bleu, Mahot bleu, Bois de senteur galeux	A2
1	<i>Dombeya umbellata</i> Cav.	Malvaceae	Mahot noir, Mahot des hauts, Mahot blanc, Bois de senteur galeux	
1	<i>Droguetia gaudichaudiana</i> Marais	Urticaceae	-	A2
1	<i>Drypetes caustica</i> (Frapp. ex Cordem.) Airy Shaw	Putranjivaceae	Bois de prune blanc, Corce blanc bâtard	A2
1	<i>Eleocharis</i> sp.1	Cyperaceae	-	
1	<i>Embelia micrantha</i> (A. DC.) A. DC.	Myrsinaceae	-	
1	<i>Eriotrix commersonii</i> Cadet	Asteraceae	-	
1	<i>Erythroxyllum hypericifolium</i> Lam.	Erythroxyllaceae	Bois d'huile, Bois des dames, Bois à balais	A2
1	<i>Eulophia borbonica</i> Bosser	Orchidaceae	-	
1	<i>Eulophia versicolor</i> Frapp. ex Cordem.	Orchidaceae	-	
1	<i>Faujasia cadetiana</i> C. Jeffrey	Asteraceae	-	
1	<i>Faujasia squamosa</i> (Bory) C. Jeffrey	Asteraceae	-	

1	<i>Fernelia buxifolia</i> Lam.	Rubiaceae	Bois de balai, Petit quivi, Faux buis, Bois de buis	A2
1	<i>Fernelia pedunculata</i> C.F. Gaertn.	Rubiaceae	Bois de buis, Petit quivi, Bois à fièvre	
1	<i>Foetidia mauritiana</i> Lam.	Lecythidaceae	Bois puant, Bois pion, Bois pian	A2
1	<i>Gastonia cutispongia</i> Lam.	Araliaceae	Bois d'éponge, Bois de banane à grandes feuilles	A2
1	<i>Gastrodia similis</i> Bosser	Orchidaceae	-	
1	<i>Gleichenia boryi</i> Kunze var. <i>boryi</i>	Gleicheniaceae	-	
1	<i>Gouania mauritiana</i> Lam. subsp. <i>mauritiana</i> Kunth	Rhamnaceae	Liane savon, Petite liane noire, Liane savon velue, Liane Montbrun	
1	<i>Gouania tiliifolia</i> Lam.	Rhamnaceae	-	
1	<i>Grammitis melanoloma</i> (Boivin ex Cordem.) Tardieu	Polypodiaceae	-	
1	<i>Graphorkis concolor</i> (Thouars) Kuntze var. <i>concolor</i>	Orchidaceae	-	
1	<i>Habenaria spiraloïdes</i> Cordem.	Orchidaceae	-	
1	<i>Helictotrichon</i> sp.1	Poaceae	-	
1	<i>Hernandia mascarenensis</i> (Meisn.) Kubitzki	Hernandiaceae	-	
1	<i>Heterochaenia borbonica</i> Badré et Cadet	Campanulaceae	-	
1	<i>Heterochaenia ensifolia</i> (Lam.) DC.	Campanulaceae	-	
1	<i>Heterochaenia fragrans</i> H. Thomas, Félicité et Adolphe	Campanulaceae	-	
1	<i>Hibiscus columnaris</i> Cav.	Malvaceae	Mahot rempart, Mahot malgache	A2
1	<i>Hibiscus liliiflorus</i> Cav.	Malvaceae	-	
1	<i>Hugonia serrata</i> Lam.	Linaceae	Liane de clef, Liane papangue, Liane de corne, Liane de clé, Grosse ronce	
1	<i>Hydrocotyle grossularioides</i> A. Rich.	Araliaceae	-	
1	<i>Hymenophyllum balfourii</i> Baker	Hymenophyllaceae	-	
1	<i>Indigofera amoxylyum</i> (DC.) Polhill	Fabaceae	Bois de sable, Bois de rose	A2
1	<i>Jumellea divaricata</i> (Frapp. ex Cordem.) Schltr.	Orchidaceae	-	
1	<i>Jumellea recurva</i> (Thouars) Schltr.	Orchidaceae	-	
1	<i>Jumellea rossii</i> Senghas	Orchidaceae	-	
1	<i>Jumellea stenophylla</i> (Frapp. ex Cordem.) Schltr.	Orchidaceae	-	
1	<i>Korthalsella opuntia</i> (Thunb.) Merr. var. <i>bojeri</i> (Tiegh.) Danser	Santalaceae	-	

1	<i>Latania lontaroides</i> (Gaertn.) H.E. Moore	Arecaceae	Latanier rouge, Palmiste rouge de la Réunion, Latanier de la Réunion	A2
1	<i>Liparis bernieri</i> Frapp. ex Cordem.	Orchidaceae	-	
1	<i>Liparis flammula</i> Frapp. ex Cordem.	Orchidaceae	-	
1	<i>Liparis nectarina</i> Frapp. ex Cordem.	Orchidaceae	-	
1	<i>Liparis punctilabris</i> Frapp. ex Cordem.	Orchidaceae	-	
1	<i>Liparis scaposa</i> Frapp. ex Cordem.	Orchidaceae	-	
1	<i>Lobelia parva</i> Badré et Cadet	Campanulaceae	-	
1	<i>Lomariopsis variabilis</i> (Willd.) Fée	Lomariopsidaceae	-	
1	<i>Medinilla loranthoides</i> Naudin	Melastomataceae	-	
1	<i>Megalastrum canacae</i> (Holtum) Holtum	Dryopteridaceae	-	
1	<i>Melicope irifca</i> (Coode) T.G. Hartley	Rutaceae	-	
1	<i>Melicope obtusifolia</i> (DC.) T.G. Hartley subsp. <i>gigas</i> (Vaughan ex Coode) T.G. Hartley	Rutaceae	-	
1	<i>Melicope segregis</i> (Cordem.) T.G. Hartley	Rutaceae	-	A2
1	<i>Mucuna pallida</i> Cordem.	Fabaceae	-	
1	<i>Mussaenda landia</i> Poir. var. <i>holosericea</i> (Sm.) Verdc.	Rubiaceae	-	
1	<i>Nesogenes orerensis</i> (Cordem.) Marais	Orobanchaceae	-	
1	<i>Obetia ficifolia</i> (Poir.) Gaudich.	Urticaceae	Bois d'ortie, Bois de source blanc, L'ortie, Ortie	A2
1	<i>Oeceoclades monophylla</i> (A. Rich.) Garay et P. Taylor	Orchidaceae	-	
1	<i>Parafaujasia fontinalis</i> (Cordem.) C. Jeffrey	Asteraceae	-	
1	<i>Persicaria poiretii</i> (Meisn.) K.L. Wilson	Polygonaceae	Persicaire, Persicoeur, Percicoeur, Persil coeur	
1	<i>Phaius longibracteatus</i> (S. Moore) Frapp. ex Cordem.	Orchidaceae	-	
1	<i>Phyllanthus consanguineus</i> Müll.Arg.	Phyllanthaceae	Faux bois de demoiselle, Girabelle marron, Bois de ravine, Bois de négresse, Bois de cafrine, Bois de chien	
1	<i>Pilea borbonica</i> Marais	Urticaceae	-	
1	<i>Pilea cadetii</i> Marais	Urticaceae	-	
1	<i>Pisonia lanceolata</i> (Poir.) Choisy	Nyctaginaceae	Bois mapou, Mapou	
1	<i>Poa borbonica</i> Poir.	Poaceae	-	
1	<i>Polyscias aemiliguineae</i> Bernardi	Araliaceae	Bois de papaye, Bois de plat, Bois d'éponge	A2
1	<i>Polyscias borbonica</i> Marais	Araliaceae	-	A2

1	<i>Polyscias rivalsii</i> Bernardi	Araliaceae	-	
1	<i>Poupartia borbonica</i> J.F. Gmel.	Anacardiaceae	Bois blanc rouge, Bois de Poupart, Bois de violon, Zévi marron, Bois sandal	A2
1	<i>Psiadia rivalsii</i> A.J. Scott	Asteraceae	-	
1	<i>Psiadia sericea</i> Cordem.	Asteraceae	-	
1	<i>Pteris craesus</i> Bory	Pteridaceae	-	
1	<i>Pteris nevillei</i> Baker	Pteridaceae	-	
1	<i>Pyrostria commersonii</i> J.F. Gmel.	Rubiaceae	-	A2
1	<i>Pyrostria orbicularis</i> A. Rich. ex DC.	Rubiaceae	-	A2
1	<i>Rubus apetalus</i> Poir. var. <i>glaber</i> (Cordem.) F. Friedmann	Rosaceae	-	
1	<i>Ruizia cordata</i> Cav.	Malvaceae	Bois de senteur blanc, Bois de chanteur, Bois de senteur	A2
1	<i>Scleria sieberi</i> Nees ex Kunth	Cyperaceae	-	
1	<i>Scolopia heterophylla</i> (Lam.) Sleumer	Salicaceae	Bois de prune, Bois à fièvre, Bois de Quivi, Bois de tisane rouge, Prune marron, Bois d'oiseau, Bois de balai	A2
1	<i>Senecio ptarmicifolius</i> Bory	Asteraceae	-	
1	<i>Sideroxylon majus</i> (C.F. Gaertn.) Baehni	Sapotaceae	Bois de fer, Bois de fer blanc	A2
1	<i>Sophora denudata</i> Bory	Fabaceae	Petit tamarin des hauts, Petit tamarin, Tamarin blanc des hauts, Tamarin gris	A2
1	<i>Spermacoce flagelliformis</i> Poir.	Rubiaceae	-	
1	<i>Stillingia lineata</i> (Lam.) Müll.Arg. subsp. <i>lineata</i>	Euphorbiaceae	Tanguin de pays, Tanghin du pays	
1	<i>Tabernaemontana persicariifolia</i> Jacq.	Apocynaceae	Bois de lait, Petit bois de lait	
1	<i>Terminalia bentzoë</i> (L.) L. f.	Combretaceae	Benjoin, Benjoin-pays	A2
1	<i>Tournefortia acuminata</i> DC.	Boraginaceae	-	A2
1	<i>Tournefortia arborescens</i> Lam.	Boraginaceae	-	A2
1	<i>Trichosandra borbonica</i> Decne.	Apocynaceae	Liane noire, Liane à lait, Liane de lait	
1	<i>Trochetia granulata</i> Cordem.	Malvaceae	-	A2
1	<i>Turraea cadetii</i> A.J. Scott	Meliaceae	-	
1	<i>Turraea monticola</i> Bosser	Meliaceae	-	
1	<i>Turraea oppositifolia</i> (Cav.) Harms	Meliaceae	Bois café, Bois café marron, Bois quivi	

1	<i>Turraea ovata</i> (Cav.) Harms	Meliaceae	Petit quivi, Quivi, Bois de quivi, Bois de quivi des hauts	A2
1	<i>Turraea rutilans</i> (Sm.) Bosser	Meliaceae	-	
1	<i>Zanthoxylum heterophyllum</i> (Lam.) Sm.	Rutaceae	Bois de poivre, Bois de poivrier, Poivrier, Poivrier des Hauts, Bois de catafille noir, Bois blanc rouge, Bois de rat, Poivrier mal de dents	A2
1	<i>Zeuxine boryi</i> (Rchb. f.) Schltr.	Orchidaceae	-	
2	<i>Acalypha reticulata</i> (Poir.) Müll.Arg.	Euphorbiaceae	-	
2	<i>Acrostichum aureum</i> L.	Pteridaceae	-	
2	<i>Adiantum hirsutum</i> Bory	Pteridaceae	-	
2	<i>Aeranthus adenopoda</i> H. Perrier	Orchidaceae	-	
2	<i>Aeranthus strangulata</i> Frapp. ex Cordem.	Orchidaceae	-	
2	<i>Aeschynomene brevifolia</i> Poir.	Fabaceae	-	
2	<i>Aeschynomene patula</i> Poir.	Fabaceae	-	
2	<i>Amauropelta tomentosa</i> (Thouars) Holttum	Thelypteridaceae	-	
2	<i>Angraecum germinyanum</i> Hook. f.	Orchidaceae	-	
2	<i>Angraecum microphyton</i> (Frapp. ex Cordem.) Schltr.	Orchidaceae	-	
2	<i>Antrophyum immersum</i> (Bory ex Willd.) Mett.	Pteridaceae	-	
2	<i>Aristida setacea</i> Retz.	Poaceae	-	
2	<i>Asplenium auritum</i> Sw.	Aspleniaceae	-	
2	<i>Asplenium daucifolium</i> Lam. var. <i>inaequale</i> (Bory ex Willd.) C.V. Morton	Aspleniaceae	-	
2	<i>Asplenium daucifolium</i> Lam. var. <i>viviparum</i> (L. f.) C.V. Morton	Aspleniaceae	-	
2	<i>Asplenium lividum</i> Mett. ex Kuhn	Aspleniaceae	-	
2	<i>Asplenium nidus</i> L.	Aspleniaceae	-	
2	<i>Asplenium rutifolium</i> (Berg.) Kunze	Aspleniaceae	-	
2	<i>Bacopa monnieri</i> (L.) Pennell	Plantaginaceae	-	
2	<i>Badula decumbens</i> (Cordem.) Coode	Myrsinaceae	-	A2
2	<i>Badula nitida</i> (Coode) Coode	Myrsinaceae	Bois de savon, Bois de pintade	A2
2	<i>Bertiera borbonica</i> A. Rich. ex DC. var. <i>stipulata</i> Verdc.	Rubiaceae	-	
2	<i>Bolbitis auriculata</i> (Lam.) Alston	Lomariopsidaceae	-	
2	<i>Bryodes micrantha</i> Benth.	Plantaginaceae	-	
2	<i>Buddleja indica</i> Lam.	Scrophulariaceae	-	
2	<i>Bulbophyllum caespitosum</i> Thouars	Orchidaceae	-	
2	<i>Bulbophyllum incurvum</i> Thouars	Orchidaceae	-	
2	<i>Bulbophyllum macrocarpum</i> Frapp. ex Cordem.	Orchidaceae	-	
2	<i>Calanthe candida</i> Bosser	Orchidaceae	-	
2	<i>Camptocarpus mauritianus</i> (Lam.) Decne.	Apocynaceae	-	
2	<i>Cardamine africana</i> L.	Brassicaceae	-	
2	<i>Carex balfourii</i> Kük.	Cyperaceae	-	

2	<i>Carissa spinarum</i> L.	Apocynaceae	Bois amer, Bois sandal, Bois de soude, Bois de ronde	
2	<i>Ceratopteris cornuta</i> (P. Beauv.) Lepr.	Pteridaceae	-	
2	<i>Ceterach cordatum</i> (Thunb.) Desv.	Aspleniaceae	-	
2	<i>Cheiroglossa malgassica</i> (C. Chr.) Pic.Serm.	Ophioglossaceae	-	
2	<i>Chionanthus broomeana</i> (Home ex Oliv.) A.J. Scott	Oleaceae	Bois de cœur bleu, Bois bleu de forêt	A2
2	<i>Christella gueinziana</i> (Mett.) Holttum	Thelypteridaceae	-	
2	<i>Claoxylon dolichostachyum</i> Cordem.	Euphorbiaceae	-	
2	<i>Coptosperma borbonica</i> (Hend. et A.A. Hend.) De Block	Rubiaceae	-	
2	<i>Cyperus iria</i> L.	Cyperaceae	-	
2	<i>Cyperus stoloniferus</i> Retz.	Cyperaceae	-	
2	<i>Diospyros borbonica</i> I. Richardson	Ebenaceae	Bois noir des hauts, Bois d'ébène	
2	<i>Disa borbonica</i> Balf. f. et S. Moore	Orchidaceae	-	
2	<i>Disperis cordata</i> Sw.	Orchidaceae	-	
2	<i>Dombeya acutangula</i> Cav.	Malvaceae	Mahot tantan, Mahot découpé, Bois de guinguade	A2
2	<i>Dombeya acutangula</i> Cav. subsp. <i>acutangula</i> var. <i>acutangula</i>	Malvaceae	-	A2
2	<i>Dombeya ciliata</i> Cordem.	Malvaceae	Mahot blanc, Mahot	
2	<i>Dombeya delislei</i> Arènes	Malvaceae	-	
2	<i>Dombeya ferruginea</i> Cav. subsp. <i>borbonica</i> F. Friedmann	Malvaceae	Petit mahot noir, Petit mahot	
2	<i>Doryopteris pedatoides</i> (Desv.) Kuhn	Pteridaceae	-	
2	<i>Dryopteris antarctica</i> (Baker) C. Chr.	Dryopteridaceae	-	
2	<i>Dryopteris pentheri</i> (Krasser) C. Chr.	Dryopteridaceae	-	
2	<i>Elaphoglossum stipitatum</i> (Bory ex Fée) T. Moore	Dryopteridaceae	-	
2	<i>Eleocharis minuta</i> Boeck.	Cyperaceae	-	
2	<i>Embelia demissa</i> Cordem.	Myrsinaceae	-	
2	<i>Eriotrix lycopodioides</i> (Lam.) DC.	Asteraceae	-	
2	<i>Erythroxylum sideroxyloides</i> Lam.	Erythroxylaceae	-	A2
2	<i>Eugenia bosseri</i> J. Guého et A.J. Scott	Myrtaceae	-	A2
2	<i>Eugenia mespiloides</i> Lam.	Myrtaceae	Bois de nêfles à grandes feuilles, Bois de pêche marron, Bois de nêfles	A2
2	<i>Euphorbia borbonica</i> Boiss.	Euphorbiaceae	-	
2	<i>Geniostoma pedunculatum</i> Bojer ex DC.	Loganiaceae	-	
2	<i>Gladiolus luteus</i> Lam.	Iridaceae	-	
2	<i>Gleichenia boryi</i> Kunze var. <i>madagascariensis</i> (C. Chr.) Tardieu	Gleicheniaceae	-	
2	<i>Gleichenia polypodioides</i> (L.) Sm.	Gleicheniaceae	-	

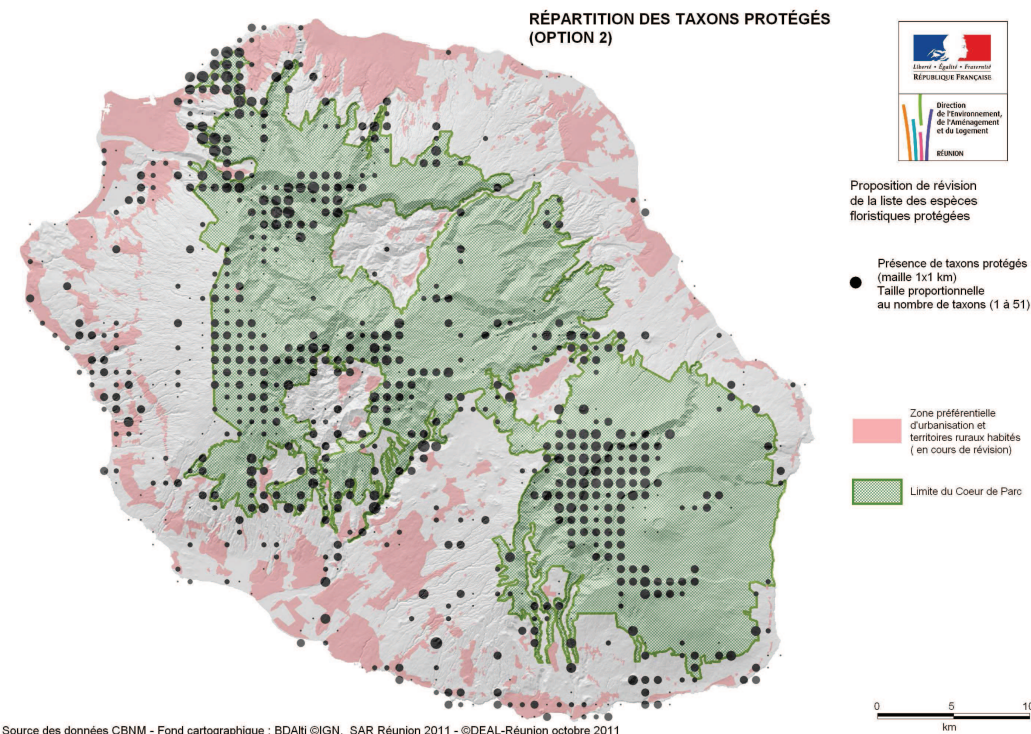
2	<i>Glinus oppositifolius</i> (L.) A. DC.	Molluginaceae	-	
2	<i>Grammitis poolii</i> (Baker) Copel.	Polypodiaceae	-	
2	<i>Graphorkis concolor</i> (Thouars) Kuntze	Orchidaceae	-	
2	<i>Graphorkis concolor</i> (Thouars) Kuntze var. <i>alphabetica</i> F.N. Rasm.	Orchidaceae	-	
2	<i>Habenaria chloroleuca</i> Frapp. ex Cordem.	Orchidaceae	-	
2	<i>Heliotropium foertherianum</i> Diane et Hilger	Boraginaceae	Veloutier, Veloutier de mer, Veloutier bord de mer, Veloutier blanc, Velours	A2
2	<i>Heritiera littoralis</i> Aiton	Malvaceae	-	A2
2	<i>Heterochaenia rivalsii</i> Badré et Cadet	Campanulaceae	-	
2	<i>Hibiscus ovalifolius</i> (Forssk.) Vahl	Malvaceae	-	
2	<i>Hibiscus tiliaceus</i> L.	Malvaceae	Mova, Vaur, Var, Fousapate	
2	<i>Hubertia multiflora</i> (Klatt) C. Jeffrey	Asteraceae	-	
2	<i>Huperzia dentata</i> (Herter) Holub	Huperziaceae	-	
2	<i>Huperzia obtusifolia</i> (Sw.) Rothm.	Huperziaceae	-	
2	<i>Huperzia phlegmaria</i> (L.) Rothm.	Huperziaceae	-	
2	<i>Huperzia saururus</i> (Lam.) Trevis.	Huperziaceae	-	
2	<i>Huperzia selago</i> (L.) Bernh. ex Schrank et Mart.	Huperziaceae	-	
2	<i>Hypodematum crenatum</i> (Forssk.) Kuhn	Dryopteridaceae	-	
2	<i>Hypolepis goetzei</i> Reimers	Dennstaedtiaceae	-	
2	<i>Indigofera diversifolia</i> DC.	Fabaceae	-	
2	<i>Ipomoea littoralis</i> Blume	Convolvulaceae	-	
2	<i>Jumellea exilis</i> (Cordem.) Schltr.	Orchidaceae	-	
2	<i>Lepechina chamaedryoides</i> (Balb.) Epling	Lamiaceae	-	
2	<i>Lindsaea ensifolia</i> Sw.	Lindsaeaceae	-	
2	<i>Liparis caespitosa</i> (Lam.) Lindl.	Orchidaceae	-	
2	<i>Microcoelia aphylla</i> (Thouars) Summerh.	Orchidaceae	-	
2	<i>Microsorium punctatum</i> (L.) Copel.	Polypodiaceae	-	
2	<i>Monarrhenus pinifolius</i> Cass.	Asteraceae	Bois de chenilles, Bois de sénil	
2	<i>Monarrhenus salicifolius</i> (Lam.) Cass.	Asteraceae	Bois de paille-en-queue, Bois de chenilles	
2	<i>Monimia amplexicaulis</i> Lorence	Monimiaceae	Mapou des hauts, Mapou	A2
2	<i>Mucuna gigantea</i> (Willd.) DC.	Fabaceae	-	
2	<i>Ochrosia borbonica</i> J.F. Gmel.	Apocynaceae	-	A2
2	<i>Ophioglossum reticulatum</i> L.	Ophioglossaceae	Herbe paille-en-queue, Langue de serpent, Herbe un cœur	
2	<i>Osmunda regalis</i> L.	Osmundaceae	-	
2	<i>Pandanus sylvestris</i> Bory	Pandanaceae	Petit vacoua, Pimpin, Petit vacoua marron	A2
2	<i>Panicum lycopodioides</i> Bory ex Nees	Poaceae	-	

2	<i>Panicum pseudowoeltzkowii</i> A. Camus	Poaceae	-	
2	<i>Pellaea angulosa</i> (Bory ex Willd.) Baker	Pteridaceae	-	
2	<i>Pennisetum caffrum</i> Leeke	Poaceae	-	
2	<i>Peperomia pedunculata</i> C. DC.	Piperaceae	-	
2	<i>Phaius tetragonus</i> (Thouars) Rchb. f.	Orchidaceae	-	
2	<i>Phragmites mauritianus</i> Kunth	Poaceae	-	
2	<i>Physoceras boryanum</i> (A. Rich.) Bosser	Orchidaceae	-	
2	<i>Polyscias bernieri</i> (Baill. ex Drake) R. Vig.	Araliaceae	-	A2
2	<i>Polyscias sessiliflora</i> Marais	Araliaceae	-	
2	<i>Polystichum luctuosum</i> (Kunze) T. Moore	Dryopteridaceae	-	
2	<i>Polystichum wilsonii</i> H. Christ	Dryopteridaceae	-	
2	<i>Potamogeton pectinatus</i> L.	Potamogetonaceae	-	
2	<i>Potamogeton thunbergii</i> Cham. et Schldt.	Potamogetonaceae	-	
2	<i>Psathura borbonica</i> J.F. Gmel.	Rubiaceae	-	A2
2	<i>Pseudophegopteris aubertii</i> (Desv.) Holttum	Thelypteridaceae	-	
2	<i>Psiadia aspera</i> (Bory) Cordem.	Asteraceae	-	
2	<i>Psiadia callocephala</i> (Bory) Cordem.	Asteraceae	-	
2	<i>Psiadia insignis</i> Cordem.	Asteraceae	-	
2	<i>Psiadia melastomatoides</i> (Lam.) A.J. Scott	Asteraceae	-	
2	<i>Psiadia salaziana</i> Cordem.	Asteraceae	-	
2	<i>Pteris cretica</i> L.	Pteridaceae	-	
2	<i>Pteris linearis</i> Poir.	Pteridaceae	-	
2	<i>Pteris pseudolonchitis</i> Bory ex Willd.	Pteridaceae	-	
2	<i>Pycreus intactus</i> (Vahl) J. Raynal	Cyperaceae	-	
2	<i>Ruppia maritima</i> L.	Ruppiaceae	-	
2	<i>Schizaea dichotoma</i> (L.) Sm.	Schizaeaceae	-	
2	<i>Sida cordifolia</i> L.	Malvaceae	-	
2	<i>Sideroxylon borbonicum</i> DC. var. <i>capuronii</i> Aubrév.	Sapotaceae	Bois de fer bâtard, Bois de fer blanc, Natte bâtard	
2	<i>Sporobolus virginicus</i> (L.) Kunth	Poaceae	-	
2	<i>Stylosanthes fruticosa</i> (Retz.) Alston	Fabaceae	-	
2	<i>Syzygium borbonicum</i> J. Guého et A.J. Scott	Myrtaceae	Bois de pomme blanc, Bois de pomme, Bois à écorce blanche, Bois de pêche marron, Bois de pomme goyavier	
2	<i>Tabernaemontana mauritiana</i> Lam.	Apocynaceae	Bois de lait, Petit bois de lait	A2
2	<i>Tambourissa crassa</i> Lorence	Monimiaceae	Bois de bombarde, Bois de bombarde à grandes feuilles	A2
2	<i>Tectaria pica</i> (L. f.) C. Chr.	Tectariaceae	-	
2	<i>Tectaria puberula</i> (Desv.) C. Chr.	Tectariaceae	-	
2	<i>Tephrosia pumila</i> (Lam.) Pers. var. <i>aldabrensis</i> (J.R. Drumm. et Hemsl.) Brummitt	Fabaceae	-	
2	<i>Terpsichore cultrata</i> (Bory ex Willd.) A.R. Sm.	Polypodiaceae	-	

2	<i>Thespesia populneoides</i> (Roxb.) Kostel.	Malvaceae	Porché, Bois de peinture, Porcher	A2
2	<i>Trichomanes frappieri</i> Cordem.	Hymenophyllaceae	-	
2	<i>Typhonodorum lindleyanum</i> Schott	Araceae	-	
2	<i>Vittaria scolopendrina</i> (Bory) Thwaites	Pteridaceae	-	
2	<i>Vittaria zosterifolia</i> Willd.	Pteridaceae	-	
2	<i>Xylophia richardii</i> Boivin ex Baill.	Annonaceae	-	A2
2	<i>Zornia gibbosa</i> Span.	Fabaceae	-	
3	<i>Adiantum thalictroides</i> Willd. ex Schldt.	Pteridaceae	-	
3	<i>Aerangis punctata</i> J. Stewart	Orchidaceae	-	
3	<i>Aeranthos caudata</i> Rolfe	Orchidaceae	-	
3	<i>Aeranthos tenella</i> Bosser	Orchidaceae	-	
3	<i>Alysicarpus bupleurifolius</i> (L.) DC.	Fabaceae	-	
3	<i>Amauropelta oppositifolia</i> (C. Chr.) Holttum	Thelypteridaceae	-	
3	<i>Angiopteris madagascariensis</i> de Vriese	Marattiaceae	-	
3	<i>Angraecum alleizettei</i> Schltr.	Orchidaceae	-	
3	<i>Arthropteris monocarpa</i> (Cordem.) C. Chr.	Oleandraceae	-	
3	<i>Asplenium monanthes</i> L.	Aspleniaceae	-	
3	<i>Asplenium protensum</i> Schrad.	Aspleniaceae	-	
3	<i>Asplenium theciferum</i> (Kunth) Mett.	Aspleniaceae	-	
3	<i>Bakerella hoyifolia</i> (Baker) Balle	Loranthaceae	-	
3	<i>Caesalpinia bonduc</i> (L.) Roxb.	Fabaceae	Bonduc, Cadoque, Cadoc	A2
3	<i>Cheilanthes hirta</i> Sw.	Pteridaceae	-	
3	<i>Cissus quadrangularis</i> L.	Vitaceae	-	
3	<i>Corymborkis corymbis</i> Thouars	Orchidaceae	-	
3	<i>Ctenopteris torulosa</i> (Baker) Tardieu	Polypodiaceae	-	
3	<i>Cyclosorus interruptus</i> (Willd.) H. Itô	Thelypteridaceae	-	
3	<i>Cynorkis rosellata</i> (Thouars) Bosser	Orchidaceae	-	
3	<i>Cyperus difformis</i> L.	Cyperaceae	-	
3	<i>Cyperus papyrus</i> L.	Cyperaceae	-	
3	<i>Cystopteris diaphana</i> (Bory) Blasdell	Woodsiaceae	-	
3	<i>Davallia denticulata</i> (Burm. f.) Mett. ex Kuhn	Davalliaceae	-	
3	<i>Dianella ensifolia</i> (L.) DC.	Hemerocallidaceae	-	
3	<i>Dichanthium annulatum</i> (Forssk.) Stapf	Poaceae	-	
3	<i>Dichondra repens</i> J.R. Forst. et G. Forst.	Convolvulaceae	-	
3	<i>Disperis tripetaloides</i> (Thouars) Lindl.	Orchidaceae	-	
3	<i>Dryopteris pilosa</i> (Poir.) Kuhn	Pteridaceae	-	
3	<i>Elaphoglossum coriaceum</i> Bonap.	Dryopteridaceae	-	
3	<i>Elaphoglossum coursii</i> Tardieu	Dryopteridaceae	-	
3	<i>Elaphoglossum rufidulum</i> (Willd. ex Kuhn) C. Chr.	Dryopteridaceae	-	
3	<i>Festuca abyssinica</i> A. Rich.	Poaceae	-	
3	<i>Fimbristylis complanata</i> (Retz.) Link	Cyperaceae	-	
3	<i>Fimbristylis sieberiana</i> Kunth	Cyperaceae	-	
3	<i>Gisekia pharnaceoides</i> L.	Gisekiaceae	-	
3	<i>Gleichenia boryi</i> Kunze	Gleicheniaceae	-	
3	<i>Grammitis cryptophlebia</i> (Baker) Copel.	Polypodiaceae	-	
3	<i>Gymnochilus nudum</i> (Thouars) Blume	Orchidaceae	-	
3	<i>Halophila stipulacea</i> (Forssk.) Asch.	Hydrocharitaceae	-	

3	<i>Holothrix villosa</i> Lindl.	Orchidaceae	-	
3	<i>Hydrilla verticillata</i> (L. f.) Royle	Hydrocharitaceae	-	
3	<i>Hymenophyllum peltatum</i> (Poir.) Desv.	Hymenophyllaceae	-	
3	<i>Launaea intybacea</i> (Jacq.) Beauverd	Asteraceae	-	
3	<i>Lellingeria myosuroides</i> (Sw.) A.R. Sm. et Moran	Polypodiaceae	-	
3	<i>Lepturus radicans</i> (Steud.) A. Camus	Poaceae	-	
3	<i>Liparis purpurascens</i> (Thouars) Lindl.	Orchidaceae	-	
3	<i>Liparis reflexa</i> (R. Br.) Lindl.	Orchidaceae	-	
3	<i>Ludwigia jussiaeoides</i> Desr.	Onagraceae	-	
3	<i>Ludwigia stolonifera</i> (Guill. et Perr.) Raven	Onagraceae	-	
3	<i>Lycopodiella caroliniana</i> (L.) Pic.Serm.	Lycopodiaceae	-	
3	<i>Mohria marginalis</i> (Savigny) J.P. Roux	Schizaeaceae	-	
3	<i>Najas madagascariensis</i> Rendle	Hydrocharitaceae	-	
3	<i>Nephrolepis undulata</i> (K. Afzel. ex Sw.) J. Sm.	Oleandraceae	-	
3	<i>Nervilia bicarinata</i> (Blume) Schltr.	Orchidaceae	-	
3	<i>Oeonieia polystachys</i> (Thouars) Schltr.	Orchidaceae	-	
3	<i>Ophioderma pendula</i> (L.) C. Presl	Ophioglossaceae	-	
3	<i>Ophioglossum convexum</i> J.E. Burrows	Ophioglossaceae	-	
3	<i>Ophioglossum lancifolium</i> C. Presl	Ophioglossaceae	-	
3	<i>Ophioglossum vulgatum</i> L.	Ophioglossaceae	Herbe paille-en-queue, Langue de serpent, Herbe un cœur	
3	<i>Parietaria debilis</i> G. Forst.	Urticaceae	-	
3	<i>Pellaea quadripinnata</i> (Forssk.) Prantl	Pteridaceae	-	
3	<i>Pemphis acidula</i> J.R. Forst. et G. Forst.	Lythraceae	-	
3	<i>Peperomia rotundifolia</i> (L.) Kunth	Piperaceae	-	
3	<i>Phaulopsis dorsiflora</i> (Retz.) Santapau	Acanthaceae	-	
3	<i>Piper umbellatum</i> L.	Piperaceae	-	
3	<i>Polygonum plebeium</i> R. Br.	Polygonaceae	-	
3	<i>Polystachya rosea</i> Ridl.	Orchidaceae	-	
3	<i>Premna serratifolia</i> L.	Lamiaceae	Lingue blanc, Bois de bouc	
3	<i>Pteris dentata</i> Forssk.	Pteridaceae	-	A2
3	<i>Securinega virosa</i> (Roxb. ex Willd.) Baill.	Phyllanthaceae	-	
3	<i>Selaginella kraussiana</i> (Kunze) A. Br.	Selaginellaceae	-	
3	<i>Strongylodon lucidus</i> (G. Forst.) Seem.	Fabaceae	-	
3	<i>Thespesia populnea</i> (L.) Sol. ex Corrêa	Malvaceae	Porché, Bois de peinture, Porcher	A2
3	<i>Trichomanes fallax</i> H. Christ	Hymenophyllaceae	-	
3	<i>Tylostigma</i> sp.1	Orchidaceae	-	
3	<i>Zaleyia pentandra</i> (L.) C. Jeffrey	Aizoaceae	Pourpier rouge, Bécabar	
3	<i>Zannichellia palustris</i> L.	Potamogetonaceae	-	

CARTE DE REPARTITION DE L'ENSEMBLE DES ESPECES LISTEES PAR LE PROJET D'ARRETE



Source des données CBNM - Fond cartographique : BDAlti ©IGN. SAR Réunion 2011 - ©DEAL-Réunion octobre 2011