

Überarbeitete
Neuaufgabe

Natürlich DEKORIEREN

Deutschland € 3,90
Österreich € 4,50
Schweiz SFR 6,90
BeNeLux € 4,60
Dänemark DK 37,00
Estland € 4,30
Finnland € 5,50
Frankreich € 5,10
Griechenland € 5,10
Italien € 4,60
Lettland € 4,30
Litauen € 4,10
Polen PLN 19,00
Portugal € 4,60
Slowakei € 4,70
Slowenien € 4,50
Spanien € 4,60
Tschechien Kč 110

Krippe im
Miniformat

Schnell & einfach
SELBERMACHEN
mit genauen Anleitungen

Bäumchen aus
Notenpapier

Naturmaterial
ganz kreativ

ÜBER
50
Trend-Ideen
aus Holz,
Zapfen & Co.

Pure
Kreativität

Weihnachtliche
Engel

Herbstleuchten
mit Kürbis



10
Leckeres
aus Kürbis



40
Kleine
Winterlandschaft

16

Schöne
Blumenbilder



14

Dekorativer
Häkelkranz



Inhalt

Erkunde unsere Kreativ-Welt
auf www.craftery.de

- 4 **Natürliche Herbstzeit**
Farbenprächtiger Hortensienkranz
Windlichter und Herzkranz
- 6 **Hommage an die Natur**
Eule, Schalen und herbstliche Vasen
- 8 **Inspiration Kork**
Korkblüten, Handytasche und Pinnwand
- 10 **Rund um den Kürbis**
Pffiffige Woll-Eulen, Deko-Äpfel und -Eicheln
- 12 **Herbstlich und stilvoll**
Herzwichtel, Eichhörnchen im Glas
- 14 **Bunte Blütenpracht**
Häkelkranz und bunte Kraftpakete
- 18 **Tiere aus Heu**
Eichhörnchen und Hirsch aus Heu
- 20 **Für ein schönes Zuhause**
Läufer, Kastanienzweige und
Holzbrandmalerei
- 22 **Es weihnachtet sehr**
Häuserzeile, Weihnachtskrippe und
Klammer-Kerzen
- 26 **Von Tradition zu Design**
Häkelkranz und bunte Kraftpakete
- 28 **Wenn es draußen kalt wird ...**
Schneemannfamilie, Wollsterne und Birken-
reisigbaum
- 30 **Steine und Sterne**
Kranz mit Zimtsternen, Steinbilder und
Wandbehang aus Gewürzen
- 32 **Leuchtendes Rot**
Blumenbild





6
Neugierige
Eule



23
Advent,
Advent ...



13
Flauschiger
Freund

34 Deko aus Pflanzen

Ast mit Kerzen und Kokosnüsse

36 Sternenzauber

Betonpilze und Sterne aus Wäsche klammern

38 Fröhliche Wichtelschar

Girlande um den Kamin

40 Natürliche Weihnachtsdeko

Beton-Dekoteller,
Häkel-Weihnachtsschmuck und Astbaum

42 Trends aus Kork

Anhänger, Engel und Stern im Stickrahmen

44 Heilig Abend

Singende Engel, Tannenbäume aus Gebetsbuchseiten und Schmuckkästchen

44 Aus Stroh und Holz

Adventskranz mit Häkelsternen, Strohstern und Cabbage Root Engel

Wir sind für Sie da!

Haben Sie Fragen zu unseren Zeitschriften oder Probleme mit einer Anleitung? Unser Leser-Service hilft Ihnen gerne weiter.

Schreiben Sie uns:
Service-hotline@bvp-
medien.de



39

Mäusegirlande



Fotos: M. Dietze; S. 6, 7, 10, 11, 15, 16, 26, 27, 32/33, 38: Fotostudio UZwei, Uwe Bick; S. 34, 43: R. Krieg; S. 40, 47: H. Mareth/Studio57; S. 8/9: efco creativ GmbH; S. 39: fererro

Styling: K. Schlag; Seite 40, 47: U. Harter; S. 42/43: E. Reith; S. 34: R. Krieg; S. 8/9: efco creativ GmbH; S. 39: fererro

24/25 Vorlagen, 38 Impressum, 20 Hersteller

Natürliche Herbstzeit



Idee und Realisation: Karin Schiag

Verschönern Sie Ihr Zuhause mit natürlichen Deko-Ideen. Es geht ganz leicht, etwa mit einem dieser Naturkränze oder dem schönen Herzaufhänger. So wird die Herbstzeit umso schöner.

Blumengesteck

Das brauchen Sie:

- Weidenkranzrohling ➤ Steinelchenzweige gefärbt
- Pfaffenhutzweige mit Fruchtstand ➤ Moos ➤ Wickeldraht
- Kerzenglas mit Kerzen

So wird's gemacht:

1. Zuerst kleine Steinelchenzweige bündeln, diese am Weidenkranz anlegen und jeweils mit Wickeldraht fixieren. Rundum so verfahren, bis über den gesamten Kranz eine Laubgrundierung geschaffen ist.
2. Nun die Pfaffenhutzweige mit Fruchtstand auf die gewünschte Länge mit dem Messer einkürzen und diesen ebenfalls am Kranz anlegen. Rundum mit dem Wickeldraht befestigen.
3. Den Boden des Kerzenglases mit Moos auslegen und die Kerzen auf dem Moosbett arrangieren. Zuletzt das Kerzenglas mittig im Herbstlaub-Kranz platzieren. Alles schön auf einem Tisch arrangieren.



Blumenherz

Das brauchen Sie:

- ➔ Bastelfilz in Rot
- ➔ Blumendraht gegläht, Ø 0,65 mm ➔ Silberdraht, Ø 0,35 mm ➔ Heidezweige, Hortensienblüten ➔ Außerdem: Karoband in Orange, Nähseide in Rot ➔ Nähnadel

So wird's gemacht:

1. Das Herz nach Vorlage aus dem Blumendraht formen und unten an der Herzspitze die Drahtenden verzwirbeln.
2. Die Heide in kleine Stücke schneiden und die Hortensien in einzelne Blüten aufteilen.
3. Die Blumen abwechselnd von außen und von innen am

Draht anlegen und mit Silberdraht mehrmals umwickeln. So fortfahren, bis das Herz die gewünschte Fülle erreicht hat. Dabei immer darauf achten, dass der Draht durch Blumen überdeckt wird. Das Drahtende gut „verwahren“.

4. Die Vorlage für das kleine Herz zweimal auf den Filz übertragen und ausschneiden.

Die beiden Herzen aufeinanderlegen und von Hand bis zu den markierten Stellen zusammennähen. Das Herz an ein Stück Karoband nähen und dieses am Drahterz so befestigen, dass oben noch ein Stück für die Aufhängung bleibt.

5. Das Herz an einen Stuhl binden und einige Blümchen in das Filzherz stecken.



Idee und Realisation: S. Mayer-Kuderer

Vorlage 1 auf Seite 24/25





Homage an die Natur

Türpfosten "Eule"

Das brauchen Sie:

- Vierkantpfosten (ca. 60 cm lang)
- Sperrholz ➤ Acrylfarben
- Rebenkranz, dekoriert mit Naturmaterialien ➤ Hilfsmittel: Dekupiersäge, Bohrmaschine, Pinsel

So wird's gemacht:

1. Die Vorlage auf das Sperrholz auflegen, mit Klebestreifen befestigen und die Umrisse mit einem Bleistift nachfahren. Die Holzteile mit einer Dekupier- oder Stichsäge aussägen, die Kanten mit einem Schleifpad leicht abrunden.
2. Die Eulen mit Acrylfarbe bemalen, diese können Sie mit einem Schwamm aufnehmen und aufwischen, für die Details einen Pinsel verwenden. Mit Holzleim den Schnabel anbringen.
3. Den Vierkantpfosten ebenfalls schleifen und ggf. anmalen. Am Pfosten und an der Eulenunterseite ein Loch bohren und beides mit dem Rundholz miteinander verbinden und aufstecken.
4. Den Türpfosten mit einem geschmückten Rebenkranz dekorieren.

Vorlage 2 auf Seite 24/25

Schalen, Vasen, Kerzenhalter aus Astscheiben

Das brauchen Sie:

- Holzpfosten in Rund
- Keramikvase oder Schale
- Astscheiben (efco)
- Naturzapfen (Rayher)
- Acrylfarben nach Wunsch
- Metallkerzenhalter
- Hilfsmittel: Dekupiersäge, Schleifpad, Metallhalter, Heißklebepistole, Bohrmaschine, Hammer

So wird's gemacht:

1. Vor dem Bekleben die Vase und die Schüssel mit Schleifpapier etwas anrauen. Vor dem Aufkleben die Holzscheiben nach Größe sortieren. Vom Vasen- bzw. Schüsselrand beginnend die Holzscheiben mit einem Kraft- oder Heißkleber aufbringen. Beim



Idee und Realisation: Sigrid Heinzmann

Ein sägeraues Brett und ein Vierkantpfosten, bunt bemalt und mit ein wenig Naturmaterial dekoriert. Die Eulen sind ein wahrlich herbstlicher Empfang. Die Vasen und Schalen sind ganz einfach mit Astscheiben beklebt. So entstehen im Hand um Drehen trendige Deko-Ideen.

Aufkleben darauf achten, dass die kleinen und großen Scheiben gleichmäßig verteilt werden. Bei der Schüssel nach Belieben zwischen den Holzscheiben noch zusätzlich kleine Zapfen aufkleben. Die Zapfen vorsichtig mit einer

Dekupiersäge mittig durchsägen und das Zapfenende nach oben zeigend aufsetzen. Zum Schüssel- bzw. Vasenrand hin die Holzscheiben ggf. mittig durchsägen und beim Aufkleben darauf achten, dass die Scheiben nicht über den

Bodenrand hinausragen.

2. Vase nach Wunsch mit Acrylfarben bemalen.

3. Beim Kerzenleuchter die Länge des Pfostens nach Wunsch zusägen und die Kanten mit Schleifpapier abrunden. Dann von einer Seite

aus beginnend wie zuvor bei den beiden anderen Modellen die Holzscheiben aufkleben und trocknen lassen. An der Pfostenoberseite ein Loch bohren und zum Befestigen der Kerze einen Metallhalter (Adventskranzhalter) einkleben.

Inspiration Kork!

Mit Kork können Sie endlos kreativ sein. Holen Sie sich den neuen Korktrend ins Haus und erleben Sie, wie man mit feinen Papieren, edlen Ledern und hochwertigen Stoffen aus Kork moderne und hilfreiche Utensilien für den Alltag herstellen kann.

© Bild und Idee: efco creative GmbH



Handytasche

Das brauchen Sie:

- ➔ Korkleder, 45x35 cm, 0,65 mm (Art.Nr. 33706)
- ➔ Klettverschluss 20 mm (Art.-Nr. 2552089)
- ➔ Holzklammern (Wäscheklammern)

Korkblüten

- ➔ Korkleder oder Korkstoff in verschiedenen Farben
- ➔ Korkbänder
- ➔ Korkperlen
- ➔ Holzperlen in verschiedenen Farben
- ➔ Motivstanzer
- ➔ Blume in verschiedenen Größen

Alle Materialien von efco zu beziehen über den Bastelfachhandel. Ein Händlerverzeichnis sowie eine Produktübersicht über alle Korkprodukte finden sie unter www.efco.de

das Klettband auf die Lasche legen und anschließend die Lasche mit dem Klettband mit einem Zickzackstich auf der Tasche annähen. Dann die langen Seiten mit einem Zickzackstich zusammennähen.

Vorlage 3 auf Seite 24/25

So wird's gemacht
Korkblüten:

1. Für kleine Blüten verwenden Sie am Besten Motivstanzer in verschiedenen Größen. Für größere Blüten können Sie unsere Vorlage als Schablone verwenden und diese vergrößern/verkleinern oder nachmalen.
2. Die einzelnen Blüten aufeinander kleben und evtl. mit Bändern und Perlen verzieren.

Vorlage 4 auf Seite 24/25

So wird's gemacht
Handyhülle:

1. Die Handschablone und die Verschlusslasche von der Vorlagenseite auf das Leder übertragen und ausschneiden.
2. Die Verklebung des Korkleders erfolgt idealerweise im Kontaktklebeverfahren. Dazu den Kleber an den langen Seiten des Zuschnittes ca.

- 4 mm breit dünn auftragen, vollständig ablüften lassen (berührtrocken) dann die Kanten zusammendrücken und mit Holzklammern mindestens 2 Minuten fixieren! Die kurzen Seiten bleiben frei für den Einschub des Gerätes.
3. Die Lasche mittig auf der Handyhülle auf einer Seite ankleben. Anschließend ca. 2 cm

vom Klettband abschneiden, den flauschigen Teil an das Ende der Lasche, den dazugehörigen Klett-Teil auf die Handyhülle, an entsprechender Stelle, aufkleben. Fertig!

TIPP:

Die Handyhülle kann auch mit einer Jeansnadel und Faden genäht werden. Hier zuerst

Geschenkbox/ Buchhülle

Mit Kork können Sie endlos kreativ sein. Lassen Sie sich von dieser Abbildung inspirieren und gestalten Sie sich ihr eigenes Designobjekt. Übrigens: Kork lässt sich auch sehr gut bestempeln und beschriften. Also ran an den Kork – fertig – los!



Pinnwand

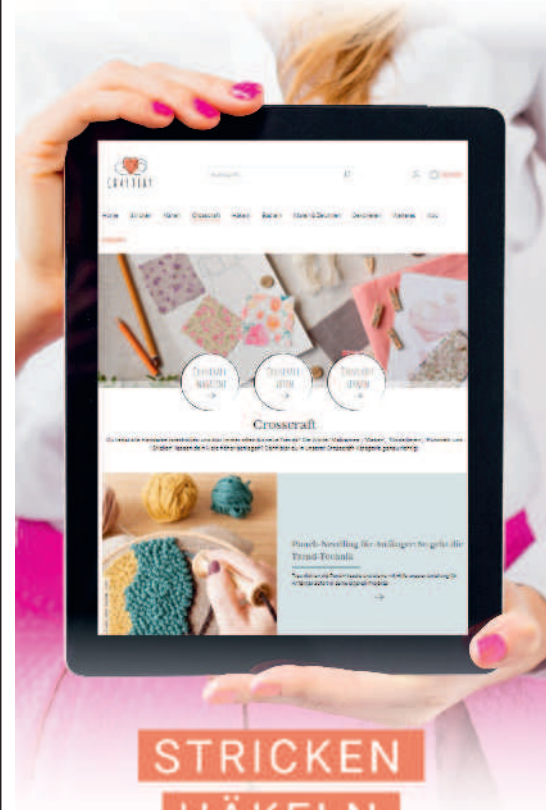
Das brauchen Sie:

- ➔ Tacker Schmutzpapier und Papiertuch Föhn
- ➔ Korkleder (Art.-Nr. 3370603)
- ➔ Stripes, 45 x 35 cm
- ➔ Keilrahmen 30x40 cm
- ➔ Hutgummi, Ø 0,9 mm, weiß und schwarz
- ➔ Stencil, Buchstaben groß/ 26-teilig, DIN (Art.-Nr.5 9320725)
- ➔ MS Multi-Surface Acrylic, Satin, BEETLE BLACK (Art.-Nr. 6832082)
- ➔ Stencil Tupfer Schaumstoff, Ø 20 cm (Art.-Nr. 1883120)
- ➔ Hilfsmittel: Mischpalette, Tacker, Föhn



So wird's gemacht

1. Zunächst den Keilrahmen mit dem Leder bespannen. Dafür den Rahmen mittig auf die Rückseite des Korks legen. Zunächst an den beiden Längsseiten das Korkleder mit dem Tacker befestigen, danach an den beiden breiten Seiten, die Ecken einschlagen und fixieren.
2. Jetzt den Text auf der unteren Vorderseite auf tupfen. Hierfür die Schablone auflegen und mithilfe des Tupfers die einzelnen Buchstaben in Schwarz anbringen. Tipp: Nachdem der Tupfer in der Mischpalette die schwarze Farbe aufgenommen hat, auf einem Schmutzpapier ein paar Mal mit diesem auf tupfen, um die Intensität der Farbe zu verringern. Benutzen Sie kein Wasser.
3. Nach jedem Buchstaben kurz mit dem Föhn trocknen. Zum Schluss das Hutgummi nach Lust und Laune kreuz und quer um den Rahmen wickeln, zwischendurch, bei Bedarf, mit dem Tacker auf der Rückseite fixieren.



STRICKEN
HÄKELN
CROSSCRAFT
NÄHEN
BASTELN
MALEN
U.V.M

www.craftery.de



Ihr seid immer auf der Suche nach kreativen Ideen und Inspirationen? Auf Craftery findet ihr tolle Grundkurse, Gratisanleitungen, Inspirationen sowie eure liebsten DIY-Magazine und E-Paper. Schaut vorbei und entdeckt regelmäßig neue Themen, Techniken, Tipps und tolle Aktionen!

craftery.de





Idee und Realisation: S. Mayer-Kuderer

TIPP

👉 Wenn Sie Ihre selbstgekochte Marmelade besonders schön beschriften wollen, nutzen Sie die außergewöhnlichen **Corinera® SnapPap-Label von DORTEX** im Vintage-Look. Diese individuellen Anhänger, stylischen Etiketten und hübschen kleinen Schildchen mit gelasertem Schriftzug passen aber nicht nur zu Ihren Marmeladen-Gläsern, sondern verleihen jeder Deko das gewisse Etwas. Einfach unter www.dortex.de online erstellen, wobei eine große Auswahl an Formen, Schriften, Motiven und Lochungen für die kreative Gestaltung zur Verfügung steht. Auch eigene Logos und Motive können hochgeladen werden. Das Entwerfen macht Spaß, also einfach mal ausprobieren!

Kürbis-Apfel-Marmelade

Das brauchen Sie:

- ➔ 750 g Kürbis, geputzt
- ➔ 500 g säuerlicher Apfel
- ➔ Saft einer Zitrone
- ➔ eine Vanilleschote
- ➔ 500 g Gelierzucker 2:1
- ➔ Gläser mit Schraubverschluss
- ➔ Deko: Geschenkanhänger, Bast in beliebigen Farben, Filzstift zum Beschriften, Karostoff als Deckelhäubchen

So wird's gemacht:

Kürbis in kleine Würfel schneiden und mit etwas Wasser fünf Minuten kochen. Nach dem Abtropfen die Äpfel schälen und grob raspeln. Kürbiswürfel, geraspelte Äpfel, Zitronensaft und die ausgekrazte Vanilleschote mit dem Gelierzucker mischen und drei Stunden ziehen lassen. Nach Packungsanweisung des Gelierzuckers vier Minuten kochen und heiß in die Gläser füllen.

Zitronenkürbis

Das brauchen Sie:

- ➔ 350 g Kürbis, geputzt, in Spalten oder Würfel geschnitten
- ➔ 125 ml Weißweinessig
- ➔ Saft einer Zitrone ➔ fünf Nelken ➔ eine Zimtstange
- ➔ 500 g Zucker ➔ eine Biozitrone in Scheiben ➔ Einweckgläser ➔ Deko: Geschenkanhänger, Papierkordel, Bast in beliebigen Farben, Filzstift zum Beschriften

So wird's gemacht:

Essig, Zitronensaft, Nelken und die Zimtstange miteinander aufkochen und über den Kürbis gießen. Zwölf Stunden ziehen lassen. Den Essigsud in einen Topf abgießen und mit dem Zucker aufkochen, bis sich der Zucker aufgelöst hat. Den Kürbis zugeben und einmal aufkochen. Den Kürbis und die Zitronenscheiben abwechselnd in die Gläser schichten und die heiße Zuckerlösung randhoch einfüllen. Das Glas sofort verschließen.

Kürbisdeko

Das brauchen Sie:

➤ Kürbis ➤ Erika (Erica gracillis)
➤ Fruchtstände der Efeuranke
➤ Rosen in Orange ➤ Johannis-
kraut ➤ Ligusterbeerenzwei-
ge ➤ Weinranke ➤ Kastanien
in Hüllen ➤ Zieräpfelchen

➤ Nassteckmasse ➤ Steck-
draht ➤ Hilfsmittel: Rebschere,
Küchenmesser, Löffel

So wird's gemacht:

1. Den Kürbis aufschneiden
und den Deckel beiseitelegen.
Die Kerne und das Frucht-
fleisch mit einem Löffel aus
dem Kürbisinneren entfernen.

Die gewässerte Nassteckmas-
se passend zuschneiden und
im Kürbis platzieren.

2. Die Erika-Blütenstiele ab-
schneiden, kleine Bündel mit
Steckdraht zusammenhalten.
Damit einen Kranz entlang des
Kürbisrandes anlegen. Johan-
niskraut- und Ligusterbeeren-
zweige an Steckdraht

befestigen, Kastanien sowie
Zieräpfelchen einfügen.

3. Das Blumengesteck mit den
eingekürzten Rosen vervoll-
ständigen und auf einen Teller
stellen, den Deckel dekorativ
dazulegen. Die Nassteckmas-
se immer leicht feucht halten.

Rund um den Kürbis

Rezept und Realisation: M. Eckerlin/Styling: Karin Schlag



Ob lecker zubereitet im Einmachglas oder
farbenfroh dekoriert – der Kürbis ist im
Herbst an vorderster Front mit dabei.

Herbstlich und stilvoll

Idee & Realisation: Valeska Wombacher

Diese stilvolle Herbstdekoration zieht sich wie ein roter Faden durch Ihr Zuhause und kommt bei modernen Naturliebhabern besonders gut an: Herzwichtel, Kastanien auf Serviettentüchern oder das Eichhörnchen im Kerzenglas.



Herzwichtel

Das brauchen Sie:

- ➔ Bindfaden aus Naturfaser, Ø 1mm (Hanf oder Flachs, muss dünn und weich sein)
- ➔ Jutekordel, Ø 0,5 cm
- ➔ 2 Holzkugeln Ø 35 mm und 8 mm ➔ Holzkugeln Ø 18 mm
- ➔ Filzwolle in Braun, Rest Filz, 1-2 mm dick, ecru und oliv (alles Rayher)
- ➔ Füllwatte, naturfarben

- ➔ Häkelblumen „Vintage notes“, Ø ca. 3,5-4,5 cm
- ➔ VBS Bänder-Set „Weihnachten“, ca. 1.5-2 cm breit
- ➔ Motiv-Knöpfe „Vintage“ (alles VBS Hobby Service)
- ➔ Holzknöpfe, „Herz“ (Opitec)
- ➔ Häkelnadel Nr. 3,5, Wollnadel
- ➔ Sonstiges: Alleskleber, Heißkleber, Marabu Deco Painter in Schwarz und Weiß, Buntstiftkrümel in Rot

So wird's gemacht:

Abkürzungen:

Rd = Runde; M= Masche; Lfm = Luftmasche; fM= feste Masche; Ktm = Kettmasche; verdopp= verdoppeln, d.h. zwei feste Maschen in eine Masche häkeln; zus abm= zusammen abmaschen, d.h. in die betreffenden Maschen mit der Nadel einstechen, den Faden hohlen, wie zum Häkeln einer festen Masche und erst zusammen mit der folgenden Masche als eine feste Masche häkeln und den Faden durch beide Schlaufen ziehen; mit Ktm abm = abmaschen, d.h. den Faden mit der Nadel durch die Masche ziehen und so die Arbeit beenden.

Herz häkeln:

Zunächst die beiden Kappen einzeln häkeln, dafür zweimal:

1. Rd. Mit dem dünnen Faden aus Naturfaser 6 fM im Fadenring ansl. mit Ktm zu einem Ring schließen.
2. Rd. 1 Lfm, jede fM verdopp (12 M), 1 Ktm
- 3.+4. Rd. 1 Lfm, 12 fM häkeln (12 M), 1 Ktm

5. Rd. 1 Lfm, die beiden Kappen durch Zushäkeln mit 24 fM miteinander verbinden, die dabei entstehende kleine Lücke zwischen den beiden Kappen evtl. mit ein paar Stichen verschließen.
 6. Rd. 1 Lfm, 24 fM häkeln (24 M), 1 Ktm
 7. Rd. 1 Lfm, jede 5. und 6. fM zus abm (20 M), 1 Ktm
 8. Rd. 1 Lfm, 20 fM häkeln (20 M), 1 Ktm
 9. Rd. 1 Lfm, jede 4. und 5. fM zus abm (16 M), 1 Ktm
 10. Rd. 1 Lfm, jede 3. und 4. fM zus abm (12 M), 1 Ktm
 11. Rd. 1 Lfm, jede 2. und 3. fM zus abm (8 M), 1 Ktm
- Herz mit Füllwatte stopfen
12. Rd. 1 Lfm, jede 2. und 3. fM zus abm (6 M), mit Ktm abm.
- Faden lang abschneiden und die verbleibenden Maschen mit Wollnadel zusammenziehen, den Faden vernähen.

Wichtel gestalten:

1. Auf die großen Holzkugeln mit den Paintern die Gesichter aufmalen, die Wangen mit Buntstiftkrümel röten. Die Holzkugeln für Hände und Füße auf je zwei Stücke von der dickeren Jutekordel auffädeln und an den Enden verknoten, dabei darauf achten, wenn man die Kordel in der Mitte festhält, dass die Seiten beide gleich lang herunterhängen. Das Jutekordel-Stück für die Arme an der Herzspitze und das für die Beine in der Mitte der beiden Kappen befestigen. Ein Faden von der dünneren Kordel zum Aufhängen der Wichtel abschneiden, diesen an der Herzspitze anbringen und die große Kopf-Kugel auf diesen Faden auffädeln.
2. Von dem Bändersortiment Stücke für den Kragen abschneiden, diese mit Nadel und Faden einkräuseln, um den Hals der Figuren legen und hinten mit ein paar Stichen festnähen. Für den Herzengel einige Büschel aus der braunen Filzwolle herauszupfen, in der Mitte abbinden und diesen Scheitel auf die Mitte des Kopfes kleben, den Aufhänger dabei einfach durchziehen. Mit zwei dünneren Bändern aus dem Sortiment beidseitig zwei kleine Zöpfe abbinden. Den Filz in Ecrü für die Flügel doppelt legen eine Flügelhälfte aufmalen und doppelt ausschneiden, dann auf den Rücken des Engels kleben.
3. Für den Herz-Wichtel eine Zipfelmütze aus Filz in Oliv zuschneiden, zusammenkleben, dabei oben eine kleine Öffnung für den Aufhänger lassen, diesen dort hindurchziehen und die Mütze auf dem Kopf des Wichtels festkleben. Beide Figuren mit den Häkelblüten bzw. den Motiv-Knöpfen dekorieren.



Idee und Realisation: Karin Schlag

Tellerdeko aus Kastanien

Das brauchen Sie:

- ➔ Blumendraht, gegläht ➔ Karoband in Orange und/oder Rot
- ➔ Kastanien und Kastanienigel ➔ Herbstblätter
- ➔ Außerdem: Handbohrer, Packpapier, Paketschnur, Filzstift in Rot und/oder Orange, Seitenschneider

So wird's gemacht:

1. Ein Stück Blumendraht von ca. 20-25 cm abzwicken. Mit dem Handbohrer quer durch die Kastanien ein Loch bohren und die Kastanien auf das Drahtstück fädeln. Die Anzahl der Kastanien richtet sich nach der Größe der einzelnen Früchte. Zwischen die einzelnen Kastanien ca. 16 cm lange Karobandstücke, doppelt gelegt, knoten und mit einzelnen Herbstblättern ausdekorieren.
2. Für das Namensschild die Vorlage auf das Packpapier übertragen und ausschneiden, beschriften, am oberen Blattende mittig lochen und mit Paketschnur an den Stiel des Kastanienigels binden.

Vorlage 5 (Namensschild) auf Seite 24/25

Eichhörnchen im Glas

Das brauchen Sie:

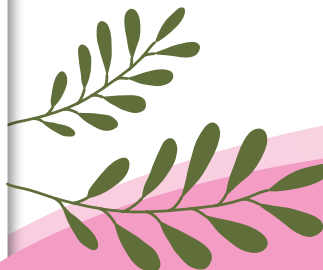
- ➔ Zylinderglas, Boden ca. Ø 20 cm
- ➔ Vogelsand ➔ Zapfen ➔ Holzstern ➔ Glöckchen in Rot
- ➔ Sonstiges: Packband in Weiß-Rot (z.B. von Krüma Isa),
- ➔ Deko-Eichhörnchen, spitze Nadel

So wird's gemacht:

1. Mit der Nadel ein Loch durch eine Sternspitze stechen, das Band durchziehen und das Glöckchen befestigen. Danach das Band um das Zylinderglas binden und den Stern hübsch dekorieren.
2. Das Zylinderglas mit Vogelsand füllen, bis der Boden ca. 3 cm bedeckt ist. Eichhörnchen und Zapfen hineinstellen.



Idee und Realisation: B. Müller





Idee und Realisation: Valeska Wombacher

Bunte Blütenpracht

Gerade im Herbst findet man im Garten eine Vielzahl an dekorativen Materialien – wie Äpfel, Beeren, Blüten und Blätter. Daraus lassen sich dann schnell solch hübsche Gestecke zaubern. Etwas zeitintensiver, aber dafür auf Jahre haltbar, ist der zauberhafte Häkelkranz.

Häkelkranz



Eine ganz besondere Dekoration ist dieser Häkelkranz. Was Sie dazu brauchen ist etwas Zeit und ein paar Häkelgrundkenntnisse. Für den Kranz wurde ein Styroporhohling grün bemalt und mit dicker Filzwolle umwickelt und mit selbst gehäkelten Figuren und einem Kerzenhalter dekoriert. Eine ausführliche Häkelanleitung des Wichtels, der Sonnenblumen, Kürbisse und des Teelichthalters stellen wir Ihnen auf unserer Homepage als kostenlosen Download zur Verfügung. Klicken Sie einfach auf www.craftery.de/Mein-Deko-und-Bastelspass-Vorlagen/ und halten Sie Ausschau nach der Ausgabe BS 431.

Bunte Kraftpakete

- Das brauchen Sie:*
- Dahlien ➤ Äpfel klein und Zieräpfelchen ➤ Kapgrün (Protea) ➤ Brombeer- und Minihaubtweige ➤ Hortensienblüten ➤ Blätter, aus dem Garten (oder Galaxblätter vom Floristen) ➤ Kirschlorbeer
 - Sonstiges: Nastssteckmasse, Bast, Holzspieß, Küchenmesser, Rebschere



1.



2.



3.



So wird's gemacht:

1. Die Steckmasse passend zuschneiden und wässern. Die einzelnen Kirschlorbeerblätter leicht überlappend ringsum oben am Steckmasse-Würfel feststecken. Den Würfel zur Seite drehen.

2. Die Blätter nun nach oben biegen, sodass die Seiten des Steckmasse-Würfels komplett mit Blättern bedeckt sind. Die Blätter rundum mit Naturbast zusammenhalten, verknoten und eine Schleife binden.

3. Das Blätterkörbchen mit der Dahlienblüte, dem Kapgrün, der Hortensienblüte und den Zweigen auffüllen. Zum Schluss den Apfel auf einen Holzspieß stecken und diesen im Blumengesteck fixieren.

UNSER TIPP

Kleines Sträußchen

Aus den Resten der Blumen und Zweige kann ein kleines Sträußchen gebunden werden, das dekorativ an einer Kerze fixiert wird.



Naturkunde



Idee und Realisation: Karim Schlag

Hier geht's zunächst ans Sammeln. Dabei spielt es keine Rolle, ob Sie die gleichen Zweige, Gräser und Blüten finden wie wir. Es sollte ein Sammelsurium all dessen sein, was der Herbst gerade so hergibt.

Blumenbild



Das brauchen Sie:

➔ Lavendelblüten und Grün ➔ Mini-Hagebuttenzweige
➔ Kurkuma ➔ Erika ➔ Olivenzweige ➔ Hirsegras oder
Gräser nach Wunsch ➔ Kapgrün ➔ Holzplatten ➔ weiße
Farbe z.B. MarabuDecormatt in Weiß ➔ Holznägel, Hasendraht ➔ Hilfsmittel: Drahtschere, Hammer, Bohrmaschine oder Vorbohrer, Pinsel

So wird's gemacht:

1. Zunächst einen Rahmen in der gewünschten Größe aus Holzplatten legen, die Hölzer zusammennageln und dann in Weiß bemalen. Den Hasendraht passend mit der Drahtschere zuschneiden und mit kleinen Holznägeln fixieren.
2. Die Blüten und Gräser in gewünschter Länge einkürzen und diese im Hasendraht „einweben“. Hierbei kann man nach einem farblichen Schema vorgehen oder einfach abwechselnd die Gräser einarbeiten.
3. Wer möchte, kann für zusätzliche Dekorationsmöglichkeiten in die untere Latte des Holzrahmens kleine Löcher einbohren und da hinein noch Zweige und Blüten einfügen oder kleine Muscheln und Steine platzieren.

Herzige Heutiere

Eichhörnchen

Das brauchen Sie:

- ➔ Heu
- ➔ stabiler Karton
- ➔ Golddraht (0,3 mm)
- ➔ 1 Tier-Auge (10 mm)
- ➔ 1 Tier-Nase (10 mm, erhältlich im Bastelfachhandel)
- ➔ Filz in Braun
- ➔ 1 Nuss
- ➔ Hilfsmittel: Heißklebepistole, Schere, stabiler Draht (ca. 25 cm)

So wird's gemacht:

1. Die Vorlage vom Körper und von der Hinterpfote auf den Karton übertragen und ausschneiden.
2. Die Form des Körpers auf der Rückseite dünn und auf

der Vorderseite dick mit Heu und Golddraht umwickeln. Abstehendes Heu abschneiden.

3. Die Form der Hinterpfote dünn mit Heu und Golddraht umwickeln. Abstehendes Heu abschneiden. Entsprechend mit Heißkleber auf den Körper kleben.

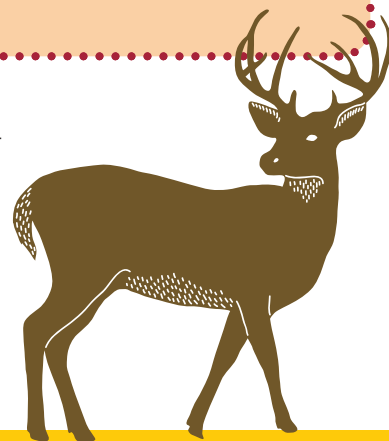
4. Ein Strang Heu zur Vorderpfote binden, sodass ein dünnes Ende entsteht. Ein Loch in den Körper stechen und das dünne Ende mit Heißkleber einkleben.

5. Für den Schwanz mehrere kleine Heubüschel mit Golddraht um den Draht wickeln. Das Ende mit Heißkleber am Rücken festkleben und in Form bringen.

Mit den Heutieren haben wir ein altes Trendthema neu für Sie entdeckt. Die Technik ist ganz einfach und auch fürs Basteln mit Kindern geeignet. Sie wickeln einfach Heu um eine Kartonvorlage herum und fixieren das Heu mit Draht und Heißkleber.

6. Zwei Ohren aus Filz schneiden und am Kopf festkleben. Ebenso Nase und Auge. Die Nuss an der Vorderpfote festkleben.

Vorlage 6 auf Seite 24/25



Hirsch

Das brauchen Sie:

- ➔ Heu
- ➔ stabiler Karton
- ➔ Golddraht (0,3 mm)
- ➔ 4 Holzstöcke, ca. 30 cm lang
- ➔ 2 Tier-Augen (10 mm)
- ➔ 1 Tier-Nase (12 mm, v. Bastfachhandel)
- ➔ Glöckchen
- ➔ Hilfsmittel: Heißklebepistole, Schere

So wird's gemacht:

1. Die Vorlage vom Körper einmal und die Vorlage von den Ohren zweimal auf den Karton übertragen und ausschneiden.
2. Die Kartonform des Körpers dick mit Heu und Golddraht umwickeln. Achten Sie dabei auf die Proportionen. Danach die Ohren ebenso arbeiten.
3. Von unten in den Körper vier Löcher bohren. Verwenden Sie dafür am besten eine

Schere und achten Sie darauf, dass die Löcher gleichmäßig sind. Stecken Sie die Holzstöckchen als Beine in die Löcher und fixieren Sie die Beine mit Heißkleber. Die Beine mit Heu und Golddraht umwickeln.

4. Ein Strang Heu so zum Schwanz binden, dass ein dickeres Ende entsteht. Ein Loch in den Hirschpopo stecken und das dünne Teil des Schwanzes mit Heißkleber einkleben.

5. Zwei Geweihe aus Heu formen und mit Golddraht umwickeln. Die Geweihe und Ohren nach Abbildung am Kopf festkleben. Zum Schluss Augen und Nase aufkleben.

6. Dekorieren Sie den Hirsch nach Wunsch mit Glöckchen, Halsband und Tüchern.

Vorlage 7 auf Seite 24/25



ERHÄLTlich IM HANDEL

ODER UNTER
WWW.CRAFTERY.DE



Mehr von uns findet ihr hier: www.craftery.de www.craftery.de/newsletter

Die Zeitschrift Küchenspaß erscheint bei BPV Medien Vertrieb GmbH & Co. KG, Römerstraße 90, 79618 Rheinfelden, Handelsregister: Freiburg i. BR., HRA 410806

Bildhochzeit : Idee und Realisation: Sandra Kleiser





Für ein schönes Zuhause

Läufer aus Jutegarn

Das brauchen Sie:

- ➔ Jutegarn ➔ Stricknadeln 10er
- ➔ Häkelnadel Nr. 8

So wird's gemacht:

1. 25 Maschen anschlagen, in rechten Maschen 28 Reihen stricken und abketten.
2. Mit der Häkelnadel eine Luftmaschenkette aus 10 Laufmaschen häkeln und an der kurzen Seite festknoten.

Auch wenn Sie keine Zeit für große Bastelaktionen haben, können Sie mit einfachen, schnellen Ideen Haus und Wohnung verschönern. Nehmen Sie sich ein paar Minuten Zeit, seien Sie kreativ und spüren Sie dabei, wie es Ihnen selbst guttut.

HERSTELLER UND VERSENDER

buttinette Textil-Versandhaus GmbH
 Industriestr. 22
 86637 Wertingen
 Tel. 01806/19966-0
 Fax 01806/199665
www.buttinette.com
service@buttinette.de

efco creative GmbH
 Große Ahlmühle 10
 76865 Rohrbach
www.efco.de

KNORR prandell
 über Baier & Schneider GmbH & Co. KG
 Wollhausstr. 60-62
 74072 Heilbronn
www.knorrprandell.com

Marabu GmbH & Co. KG
 Fritz-Lieken-Str. 7-9
 74321 Bietigheim-Bissingen
www.marabu-creative.com

OPITEC Handel GmbH
 Hohlweg 1
 97232 Giebelstadt
www.opitec.de

Rayher Hobby GmbH
 Fockestr. 15
 88471 Laupheim
www.rayher.com

STAEDTLER Mars GmbH & Co. KG
 Moosackerstr. 3
 90427 Nürnberg
www.staedtler.de

VBS Hobby Service GmbH
 Justus von Liebig Str. 8
 27270 Verden
www.vbs-hobby.com



Brandmalen auf Holz


Das brauchen Sie:

- ➔ Brandmaleisen (Brenngerät) oder Brennkolben (z.B. von VBS, efco) ➔ Brennspitzen (Kolben für das Gerät) in verschiedenen Breiten ➔ Kopierpapier oder Transferpapier (alles z.B. von VBS Hobby Service)
- ➔ Holzbrett (Schwartenbrett) vom Schreiner oder Sägewerk
- ➔ Außerdem: Schleifpapier, evtl. Holzlasur oder Öl

So wird's gemacht:

1. Das Holzbrett nach Wunsch vorbehandeln (schleifen, lasieren, einölen)
2. Die Blätternvorlagen von der Vorlagenseite mittels Transfer- oder Kopierpapier auf das Holz übertragen. Ordnen Sie die Blätter nach Abbildung oder nach Ihren eigenen Ideen auf dem Brett an.
3. Zeichnen Sie die Verbindungsschnörkel mit Bleistift auf.
4. Ziehen Sie mit dem Brandeisen oder dem Brandkolben die Linien nach. Verwenden Sie für die kleinen Blätter dünne Spitzen und für die großen Blätter und die Schnörkel breitere Spitzen.

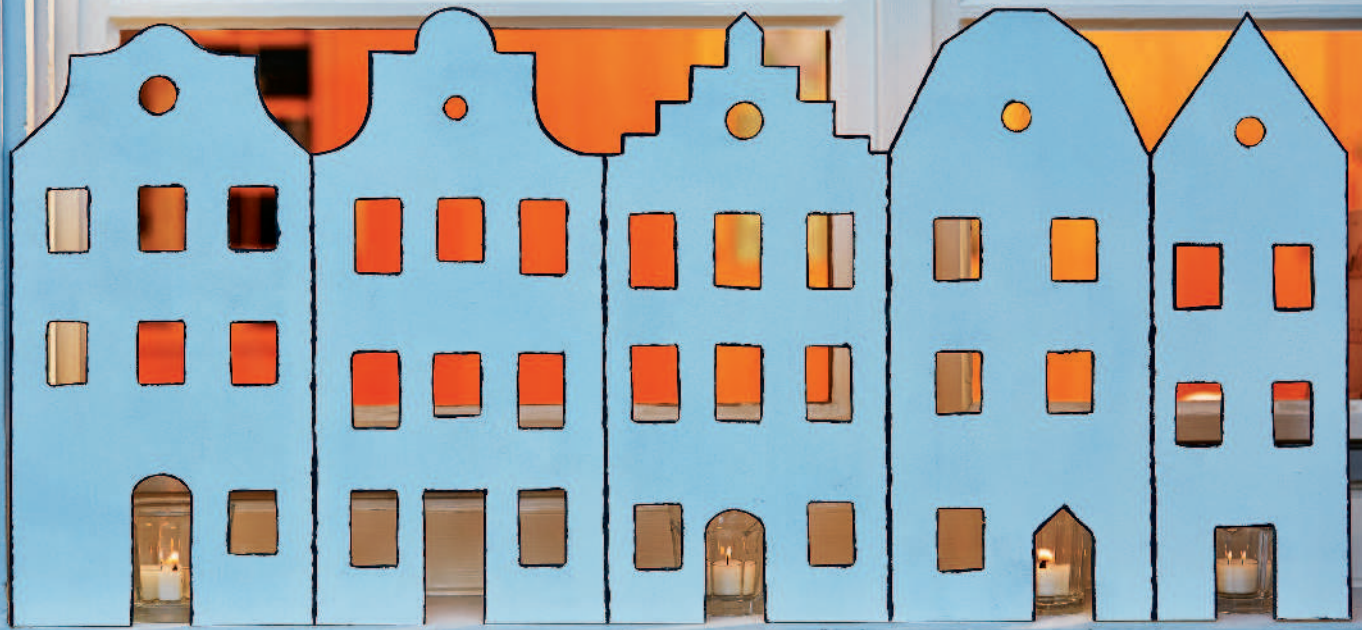
Was ist Brandmalerei?

 Brandmalerei oder Pyrographie ist eine traditionelle Volkskunst zur Verzierung von Holz, Leder, Samt, Stoff und Kork. Brandmalerei ist eine fantastische Möglichkeit um Holz auf einfache Art und Weise zu verschönern. Im Bastelfachhandel, im Bastelversandhandel sowie im Internet gibt es eine große Auswahl an Brenngeräten mit den verschiedensten Kolben. Vom Anfängergerät ab ca. 30 Euro bis hin zur Profistation ist alles zu bekommen. Bei efco gibt es den Brandmalkolben als preiswerte Alternative zum Brandgerät. Der Brandmalkolben samt 6 Spitzen ist im Bastelfachhandel erhältlich. Weiterhin gibt es über Amazon oder den Bastelfachhandel eine große Auswahl an Vorlagenbücher und Vorlagen.

Vorlage 8 auf Seite 24/25

Es weihnachtet sehr

Idee und Realisation: Sandra Kleiser



Hinter den schönen Häusern leuchten auf dem Fensterbrett kleine Lichter und zaubern so eine schöne Stimmung zur Adventszeit herbei, auch die Krippe ist ganz einfach aus Naturmaterialien hergestellt und sogar Kerzen lassen sich aus der Natur zaubern.

Häuserzeile

Das brauchen Sie:

- ➔ MDF oder Spanplatte, je nach Wunsch 6, 8, oder 10 mm dick oder dicker, 100 x 50 cm
- ➔ Marabu Decormatt in Weiß und Grau
- ➔ Zeichengeräte
- ➔ Stichsäge ➔ Schleifpapier, Farbröller ➔ Pinsel

So wird's gemacht:

1. Häuserzeile aufzeichnen und mit der Stichsäge ausschneiden. Die Kanten mit Schleifpapier versäubern. Fläche weiß anmalen. Die Kanten und Konturen mit dunkelgrauer Farbe nachziehen.

Weihnachtskrippe aus Naturmaterialien

Das brauchen Sie:

- ➔ Birken-scheibe, natur, rund Ø ca. 14 cm ➔ Figurenkegel, 1 x 3 cm, 2 x 7 cm (alles Rayher) ➔ Buddha Nut ➔ Holzschweifstern mit Beleuchtung, 115 x 50 mm ➔ Batteriehalter 2 x Mignon (AA) mit Anschlussdraht ➔ Islandmoos, grün (alles Opitec) ➔ Strohhalme, gebügelt (buttinette) ➔ Walnuss-hälfte ➔ kleiner Ast ca. Ø 1 cm, 6,5 cm lang ➔ Rest Filz, violett, 1-2 mm dick, ca. 3,5 cm breit und 15 cm lang ➔ Außerdem: Heißkleber, HO-Kupplung (2 und 6 mm), 2 x AA Batterien

So wird's gemacht:

1. Den Schweifstern vorne auf die Buddha Nut kleben und das Kabel für die Beleuchtung im Inneren der Nuss verstecken, durch den mittleren Spalt der Nuss auf die Rückseite führen und die Nuss dann auf die Birken-scheibe kleben, sodass das Kabel hinten aus der Nuss heraus-schaut. Die Kupplungen für den kleinen Stecker an das Batteriefach montieren, dieses dann auf der Rückseite der Nuss befestigen, die Kupplungen an der Birken-scheibe ankleben und den Stecker hineinstecken.

Batterien in das Fach einlegen.

2. Die beiden großen Figurenkegel vor die Öffnung der Nuss kleben, der Josef-Figur das Holzästchen als Hirtenstab ankleben und das Filzstück als Umhang der Maria-Figur um den Kopf kleben. In die Walnuss-hälfte die gebügelt und gekürzten Strohhalme kleben, den kleinen Figurenkegel als Jesuskind hineinlegen und dann vor die beiden großen Figuren auf die Birken-scheibe kleben. Das grüne Moos auf der Birken-scheibe verteilen und ggf. ebenfalls mit Klebstoff auf der Scheibe fixieren.



Die Motivvorlage in Originalgröße finden Sie als kostenlosen Download unter www.craftery.de/Mein-Deko-und-Bastelspass-Vorlagen/ unter der Ausgabe BS 431

Klammer-Kerzen

Das brauchen Sie:

- ➔ Holzwäscheklammern natur, ca. 70 x 9 mm
- ➔ Holzstücke ca. ø 10 - 15 mm x 80 mm (beides Opitec)
- ➔ Blüten der Lampionblume
- ➔ kleine Tannenzapfen
- ➔ Spitzenband in Creme, 20 mm (VBS Hobby Service)
- ➔ Sonstiges: Schere, Alleskleber oder Heißkleber

So wird's gemacht:

1. Die Blüte der Lampionblume auf das eine Ende des Holzstückes kleben, das andere Ende des Holzstückes auf die Wäscheklammer, und zwar dort aufkleben, wo diese sich öffnet und nicht dort, wo man diese zum Öffnen zusammendrücken muss.
2. Aus dem Spitzenband eine kleine Schleife binden und vorne vor die Kerze kleben. Die zwei kleinen Tannenzapfen hinter die Kerze kleben.

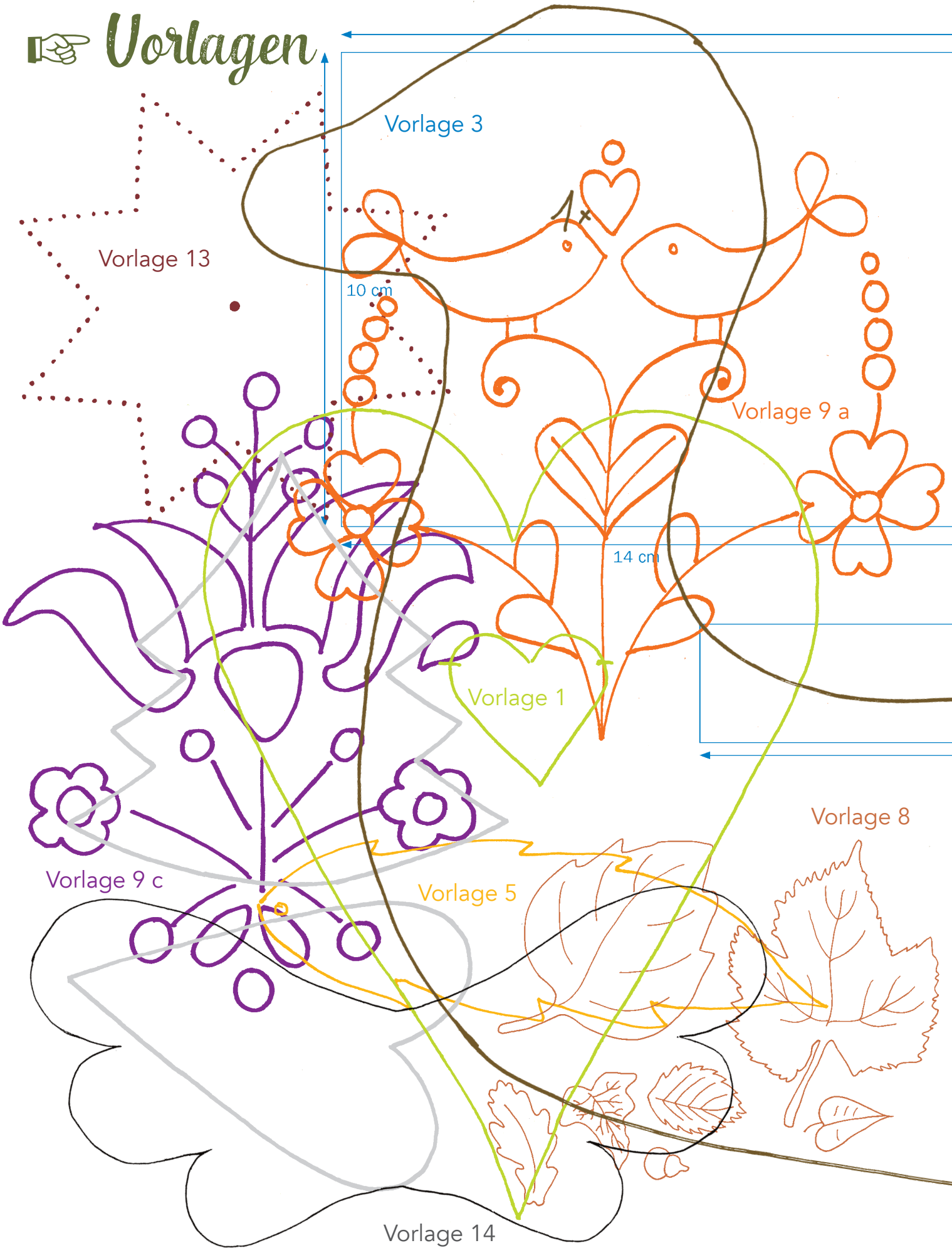


Idee und Realisation: Valeska Wombacher



Idee und Realisation: Valeska Wombacher

Vorlagen



Vorlage 3

Vorlage 13

10 cm

Vorlage 9 a

14 cm

Vorlage 1

Vorlage 8

Vorlage 9 c

Vorlage 5

Vorlage 14



Adventskranz

Das brauchen Sie:

- ➔ Styroporkranz ➔ Tannenkranz mit Schnee besprüht
- ➔ Kerzenhalter mit Dorn (v. Rayher über Bastelfachhandel)
- ➔ Spitzkerzen in Rot
- ➔ Stoffstreifen, ca. 8 cm breit
- ➔ Dekoartikel z.B. Zapfen, Pilze mit Draht, Filz-Schneeflocken ➔ Band in Weiß-Blau kariert und Textband in Rot-Weiß (z.B. von Hotex)
- ➔ Sonstiges: Steckdrahtstück, Schere, Zange

So wird's gemacht:

1. Zuerst den Stoff in ca. 8 cm breite Streifen reißen und anschließend den Styroporkranz damit komplett umwickeln. Die Stoffenden mit einem kleinen Steckdrahtstück fixieren.
2. Den so entstandenen Stoffkranz nun auf dem Tannenkranz platzieren und mithilfe der vier Kerzenhalter die zwei Kränze zusammenhalten.
3. Die Kerzen in die Halterungen stecken und zum Schluss den Kranz mit den Bändern, Deko-Pilzen und den Filzschneeflocken ausschmücken.

Sterne aus Stroh

Das brauchen Sie:

- ➔ Stroh ➔ Stechpalmenzweige mit Beeren (Ilex, vom Floristen) ➔ Schneebeerenzweig künstlich ➔ Stern aus dicker Pappe (Alternativ: Holzsternrohling, z. B. von Opitec) ➔ 3 Karostoffsterne ➔ 2-3 Filzsterne ➔ Metall- oder Holzstab ➔ Silberdraht ➔ Hilfsmittel: Zackenlitze in Rot, Rebschere, Heißkleber

So wird's gemacht:

1. Kleine Strohbüschel auf einer frei Hand gefertigten Sternschablone anlegen und diese durch Umwickeln mit Silberdraht fixieren. Fortfahren, bis die Schablone ganz abgedeckt und nicht mehr sichtbar ist!
2. Kleine Zweige mit Ilexbeeren bzw. Schneebeerenzweigen in dem umwickelten Stroh des Sterns feststecken. Zur besseren Fixierung eventuell auch nochmals mit Silberdraht umwickeln.
3. Die drei Stoffsterne mittig platzieren. Dann den Strohstern am Stab befestigen. Diesen evtl. zusätzlich mit Heißkleber fixieren. Die Filzsterne mit der Zackenlitze an den Strohstern binden.

Von Tradition zu Design

Strohsterne kennt jeder! Hier wird aber aus einfachsten Mitteln wie Stroh, einer Pappschablone und einigen Deko-Gegenständen ein ausgefallenes Designobjekt. Für den Adventskranz im skandinavischen Stil wird ein einfacher Tannenkranz durch einen mit Stoff umwickelten Kranz aufgestockt und mit Bändern und Zapfen dekoriert.

Idee und Realisation: Karim Schlag

Wenn es draußen kalt wird ...



... wartet die dick eingepackte Schneemannfamilie auf ihren nächsten großen Ausflug, steht bereits der schick dekorierte Reisigbaum vor der Tür und die zauberhaften Wollsterne begrüßen die Adventszeit.

Schneemannfamilie

Das brauchen Sie:

- Tannen-, Kiefer-, Fichte- und Amberzapfen ➤ Schneespray
- Wattekugel, Ø 4 und 6 cm ➤ Wattekugel, Ø 8 cm
- Styroporkugel, Ø 9 cm ➤ dicke Wolle und eine Häkelnadel Nr. 6-7
- rote Knetmasse ➤ Wacholderbeeren ➤ Naturbast ➤ Birkenreisig und/oder getrocknete Äste (alles von Rayher)
- Sonstiges: Heißkleber, Fineliner oder schwarzen Filzstift

So wird's gemacht:

1. Für die beiden kleinen Schneemänner die Wattekugeln mit 4 und 6 cm, für die großen zwei Wattekugeln mit 8 cm mit Zapfen nach Wahl dicht bekleben.
2. Mit Schnee besprühen. Die passenden Köpfe aufkleben. Aus der Knetmasse Nasen formen und mit den Wacholderbeeren jedem Schneemann ein Gesicht aufkleben. Den beiden kleinen Schneemännern die Augen und die Münder aufmalen. Aus den Zweigen mit Naturbast Besen binden und seitlich an die Körper kleben.
3. Mit der Wolle beliebige Mützen und Schals häkeln und die Schneemannfamilie warm einpacken!

Wollsterne

Das brauchen Sie:

- ➔ je ein Metallstern aus gewelltem Flachdraht, 25 cm und 15 cm (Rayher)
- ➔ ca. 12 Eiskristallknöpfe
- ➔ dicke Wolle in Weiß und in Blaumeliert
- ➔ Häkelnadel Nr. 4-5
- ➔ Sonstiges: Nähnadel und weißer Faden

So wird's gemacht:

1. Aus der blauen Wolle eine Luftmaschenkette häkeln. Die weiße Wolle hat schon eine Struktur. Die Sterne damit umwickeln, dabei immer im Wechsel 4- bis 5-mal mit dem weißen, dann genau so oft mit dem blauen Strang wickeln. So lange fortfahren, bis man keinen Rand mehr erkennen kann.
2. Die Knöpfe verteilt aufnähen. Ein Stück Wolle als Aufhängung anbringen.



Idee und Realisation: Margit Huber



Idee und Realisation: Margit Huber

Beschneiter Birkenreisigbaum



Das brauchen Sie:

- ➔ Birkenreisig ➔ Bindedraht
- ➔ Birkenreisig-Ast, ca. 100 cm
- ➔ Lichterkette mit 20 Lämpchen ➔ Birkenscheibe, Ø 25 cm, 4 cm hoch ➔ Baumwollband in Weiß, 1 cm breit, 300 cm lang
- ➔ Strukturschnee
- ➔ Sonstiges: grober Pinsel, Schraube und Akkuschauber, Rebschere

So wird's gemacht:

1. Mithilfe der Schraube den Birkenast von unten mittig auf der Birkenscheibe befestigen. Die Birkenreisig-Äste auf eine Länge von ca. 50 cm zuschneiden.
2. Die Lichterkette am Ast fixieren, das 11. Lämpchen der Kette an die Spitze. Bündelweise rings um den Birkenast Zweige binden – beginnend 60 cm von unten. Immer im Abstand von 10 cm weitere Runden binden. Die letzten drei Runden mit etwas kürzeren Zweigen binden. Dabei immer wieder das Kabel der Lichterkette mitfassen und die Lämpchen in Position bringen.
3. Den fertigen Baum mit dem Strukturschnee bestreichen und trocknen lassen. Das Baumwollband um die Spitze schlingen und die Enden beidseitig herunterhängen lassen.

Die Adventszeit kündigen diese raffinierten Dekoideen an. Der Kranz aus Anissternen hängt am Fenster. Und auch die Bilder aus kleinen Steinen gefertigt sind etwas Originelles. Als Wandbehang dient das Bild des Winter-Weihnachtsbaumes auf Stoff.

Idee und Realisation: Karin Schlag

Steine und Sterne

Kranz mit Zimtsternen

Das brauchen Sie:

➔ Zimtsterne ➔ Amberzapfen ➔ Aludraht, formbar ➔ Stoffband in Rot-weiß kariert
➔ Naturbast ➔ Wolle in Braun ➔ Sonstiges: Klarlackspray, Heißkleber

So wird's gemacht:

1. Den Aludraht doppelt zu einem Kreis von 16 cm Durchmesser legen und mit Heißkleber fixieren. Die getrockneten Zimtsterne mit Klarlack einsprühen und verteilt aufkleben. Zwischen die Sterne Amberzapfen kleben.
2. An einem Modell eine Aufhängung mit Naturbast und brauner Wolle anbringen. Das Baumwollband um die Sterne schlingen und die Enden als Aufhängung benutzen.



Steinbilder

Das brauchen Sie:

- ➔ Plakataufhänger
- ➔ Klebstoff
- ➔ Sperrholz-Platten
- ➔ Malkarton, 18 x 24 cm, 10 x 10 cm, 20 x 20 cm, 5 x 5 cm, 30 x 24 cm (alles von VBS Hobby Service)
- ➔ große Metall-Ausstechformen Herz, Stern, Tanne, kleine Ausstechform Herz
- ➔ Sonstiges: verschiedene Kieselsteine, kleine Ästchen und Zweige, Fineliner in Schwarz

So wird's gemacht:

1. Das Sperrholz in der gewünschten Größe passend zu Rahmen mit ca. 2 cm sichtbarem Rand anfertigen.
2. Malkartons mit Klebstoff auf die gewünschten Sperrholzplatten kleben und den Plakatanhänger von hinten an das Sperrholz kleben.
3. Die Ausstechformen auf den Malkartons platzieren, Klebstoff aufbringen und Steine einfüllen.
4. Passende Steine für die restlichen Modelle aussuchen und ankleben. Mit Fineliner bei verschiedenen Modellen Arme und Hüte aufmalen. Kleine Ästchen für Geweih und Baumstämmchen ankleben.

Wandbehang aus Gewürzen

Das brauchen Sie:

- ➔ Jutegewebe (Rupfen) 70 cm x 25 cm
- ➔ Sticktwist, rot ➔ Sticknadel ➔ Sternanis, ca. 34 Stück ➔ Zimtstange ➔ Band, rot-weiß-kariert, 220 cm x 1,5 cm (alles von VBS Hobby Service)
- ➔ Noris Club Schulmalfarbe in Weiß (Staedtler)
- ➔ Schablonierpinsel (Stupfpinsel) Nr. 10
- ➔ Nähmaschine, Schere, Heißkleber, Nähgarn in Rot, Plastikfolie als Unterlage zum Malen

So wird's gemacht:

1. Zuerst die Jute auf das Maß zugschneiden. Danach die Jute auf eine Unterlage legen und mit dem Pinsel die Farbe auftupfen, jetzt in der Mitte einmal überfalten. Nun gut trocknen lassen.
2. Jetzt das Band in zwei Teile schneiden und doppelt gelegt auf die Jute im Steppstich aufsteppen, 2 cm vom Rand entfernt, sodass oben das Band offen ist, um es am Ast anbinden zu können, siehe auch Foto.
3. Jetzt 34 Stück vom Sternanis in Baumform mit dem Heißkleber vorsichtig ankleben. Danach mit dem Sticktwist im Kreuzstich jeden Anis annähen. Zuletzt die Zimtstange mit zwei Kreuzstichen befestigen.





Leuchtendes Rot ...

... ist zur Vorweihnachtszeit immer noch voll im Trend und das wird wohl immer so bleiben. Besonders gut wirken die roten Weihnachtssterne im selbst gebastelten Übertopf aus Zapfen. Oder man stellt sie ganz einfach in ein besonderes Windlicht. Korkuntersetzer werden mit einer Bemalung zu Unikaten.

Schale aus Zapfen

Das brauchen Sie:

- ➔ 3 Korkuntersetzer (z.B. von IKEA)
- ➔ Marabu Decormatt Acryl in Kirschrot, Schwarz und Weiß
- ➔ 3 Plakataufhänger (VBS Hobby Service)
- ➔ Pinsel Nr. 3, Klebstoff, Transferpapier

So wird's gemacht:

1. Den Eimer mit grobem Schmirgelpapier anschleifen.
2. Zapfen mit Heißkleber ankleben.
3. Island Moos am oberen Rand mit Heißkleber ankleben.

Korkbilder/ Ungarische Muster

Das brauchen Sie:

- ➔ 3 Korkuntersetzer (z.B. von IKEA)
- ➔ Marabu Decormatt Acryl in Kirschrot, Schwarz und Weiß
- ➔ 3 Plakataufhänger (VBS Hobby Service)
- ➔ Pinsel Nr. 3, Klebstoff, Transferpapier

So wird's gemacht:

1. Bild von der Vorlagenseite mit Transferpapier auf die Korkscheiben übertragen.
2. Mit den verschiedenen Farben bemalen.
3. Plakataufhänger mit Klebstoff an der Rückseite ankleben.

Vorlage 9 auf Seite 24/25

Idee und Realisation: Karin Schlegel



Banderole um Windlichter

Das brauchen Sie:

- Jutegarn
- Stricknadel 10er
- Holzknopf, Ø ca. 5 cm
- Häkelnadel zum Zusammennähen

So wird's gemacht:

1. So viele Maschen aufnehmen, dass es den Umfang plus 5 cm des Windlichtes ergibt. Sechs Reihen in rechten Maschen stricken und dann abketten.
2. Mithilfe einer Häkelnadel die Banderole überlappend zusammennähen, sodass sie fest am Windlicht sitzt.
3. Zur Deko einen Holzknopf annähen und die Banderole über das Windlicht stülpen.

Idee und Realisation: Regina Schlegel



Ein Lichtlein brennt ...



Idee und Realisation: Regina Schlegel



... doch nicht nur eins. Die Windlichter aus Teakholz sind abgestimmt auf die Wand-deko aus Treibholz und Perlen und das Hängeregale.

Idee und Realisation: Regina Schlegel

Erst eins ... dann zwei ...

vor allem als Pärchen sehen diese Windlichter aus Teakholz gut aus.



Idee und Realisation: Regina Schlegel

Windlicht mit Treibholzstücken

Das brauchen Sie:

- 2 Gläser à 10 cm Höhe und Umfang ca. 8 cm ➤ Jutegarn 4-fach, hell, 3,5 mm Stärke, ca. 4,5 Meter (VBS Hobby Service) ➤ Treibholzstücke von 10-12 cm (VBS Hobby Service)
- Außerdem: Heißkleber

So wird's gemacht:

Die Gläser gründlich reinigen. Passende Treibholzstücke herausuchen und diese mit Heißkleber um die Gläser kleben (siehe Foto). Jutegarn zur Deko um das Glas binden.

Tannenbaum-Regal

Das brauchen Sie:

- eine alte Weinkiste ➤ Holzperlen Natur, 3 Stück, 4 cm ➤ Holzperlen Natur, 2 Stück, 3 cm ➤ Holzperlen Natur, 16 Stück/1,5 cm ➤ Jutegarn hell, 4-fach, 3,5 mm, ca. 10 Meter ➤ Schmirgelpapier ➤ Werkzeug: Bohrmaschine, Stichsäge oder Handsäge

So wird's gemacht:

Die Kiste in Einzelteile zerlegen. Aus den ca. 9,5 cm breiten Stücken Bretter sägen in: 43 cm, 38 cm, 33 cm, 28 cm. Die Bretter etwas abschmiegeln. In jedes Brett zwei Löcher bohren (Randabstand ca. 2 cm).

Durch die 3 cm starke Holzperle das Jutegarn durchführen, dann durch die Bretter und unterhalb des Brettes mit einer 1,5 cm Holzkugel verknoten. Dabei immer darauf achten, dass es gerade hängt.

Die einzelnen Fäden am Schluss zusammen nehmen, durch eine Holzkugel 3 cm führen und verknoten.

Treibholz-Perlen-Deko

Das brauchen Sie:

- Holzklammern, breit 7 x 2 cm (VBS)
- 6 Holzperlen, Natur, 3,5 cm Ø (VBS)
- Treibholzstücke zwischen 20 und 30 cm (Rayher) ➤ Jutegarn, hell, 4-fach (Rayher) ➤ Holzperlen, einfarbig (von Halbach): 3 Stück in 2,5 cm Ø „Natur“, 5 Stück in 1,5 cm Ø „Natur“ ➤ 6 Stück in 2,5 cm Ø „Weiß“, 10 Stück in 1,5 cm Ø „Weiß“, 10 Stück in 2 cm Ø „Weiß“, 9 Stück in 2 cm Ø „Grau“, 1 Stück in 2,5 cm Ø „Grau“ ➤ Werkzeug: Bohrmaschine, 3 Stück Spax-Schrauben à 4 cm Länge

So wird's gemacht:

Ein Holzstück aus drei Treibhölzern mit Spax-Schrauben zusammenschrauben (siehe Foto). An ein Treibholzstück oben und unten ein Loch bohren. Auf beiden Seiten verschiedene Perlen aufreihen, dazwischen immer wieder verknoten. Am Ende eine durchbohrte Holzklammer anbringen.

Nette Kleinigkeiten

Ein raffinierte Idee sind die Sterne aus Wäscheklammern. Zu dieser simplen, aber wirkungsvollen Dekoration gesellen sich fröhliche Kastanienmännchen, die aus Naturmaterialien gebastelt wurden.



Idee und Realisation: Valeska Wombacher

Kastanien-Zwerge

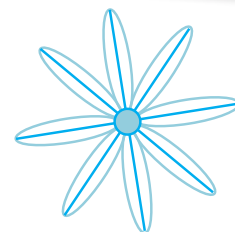
Das brauchen Sie:

- ➔ Kastanien, Walnüsse, Eichelhütchen, Bucheckern
- ➔ Ästchen, ca. 0,7 x 6,5 cm
- ➔ Bastelhölzer, ca. 3-4 cm lang
- ➔ Holzperlen, Ø ca. 1 cm
- ➔ Holzhalbperle Ø ca. 1 cm
- ➔ Marionettenfüße aus Holz, 32 x 24 mm
- ➔ Kunststoffaugen, schwarz, Ø 6 mm
- ➔ Glas Schliffperle Tropfen, 18 x 12 mm Kupfergold
- ➔ Filzwolle, Kammzug, weiß (alles Rayher)
- ➔ Fliegenpilz, ca. 3 cm, aus Holz (VBS Hobby Service)
- ➔ Hilfsmittel: Kastanienbohrer (buttinette), Alleskleber, Bleistiftanspitzer

So wird's gemacht:

1. In die Kastanien mit dem Kastanienbohrer Löcher für Arme, Beine und Kopf bohren.
2. Die Bastelhölzer für Kopf, Arme und Beine mit dem Bleistiftspitzer beidseitig anspitzen. An einen der beiden Enden jeweils die Holzperlen für die Hände, bzw. die Marionettenfüße stecken und mit Klebstoff fixieren. Die anderen Enden der Arme und Beine in die Kastanien stecken, dabei darauf achten wie die Stellung der Arme ist, so dass ein Zwerg eine Pfeife in der Hand, der andere eine Laterne, bzw. einen Stock halten kann.
3. Für die Köpfe ein kleines Loch in die Walnüsse bohren. Von der weißen Filzwolle ein paar Büschel heraus zupfen,

- in der Mitte abbinden und an dieser Stelle als Bart, bzw. als Haare auf den Kopf kleben. In Form schneiden und zupfen. Die Holzhalbperle als Nase auf Bart und Gesicht kleben, seitlich davon etwas darüber die schwarzen Kunststoffaugen aufkleben.
4. Die Laterne aus zwei Eichelhütchen, vier gleichlangen Stücken Bastelholz und der Glas Schliffperle fertigen und an die Hand des Zwerges mit einem ausgestreckten Arm kleben. Aus den Bucheckern, Eichelhütchen usw. die geeigneten Kopfbedeckungen und Accessoires für die Zwerge zusammenstellen und die Zwerge damit passend ergänzen.



Sterne aus Wäscheklammern

Das brauchen Sie:

- ➔ kleine und große Holzklammern (VBS Hobby Service)
- ➔ Weißlack oder Acrylfarbe in Weiß
- ➔ Sonstiges : Pinsel, Heißkleber

So wird's gemacht:

1. Einen Teil der Klammern weiß anmalen und gut trocknen lassen.
2. Die Wäscheklammern wie auf dem Foto zu sehen in Sternform legen und mit Heißkleber zusammenkleben. Fertig ist die schöne Dekoidee.



Idee und Realisation: Anne Richter

Liebevolle Handarbeitsideen

NÄHEN • STRICKEN • HÄKELN • STICKEN



Die Zeitschrift Anna erscheint bei BPV Medien Vertrieb GmbH & Co. KG, Römerstr. 90, 79618 Rheinfelden, Handelsregister: Freiburg i. BR., HRA 410806

Erhältlich im Zeitschriftenregal und unter www.craftery.de

Anna abonnieren und sparen unter: www.craftery.de/abo

Folge uns:

 [AnnaHandarbeiten](https://www.facebook.com/AnnaHandarbeiten)

 [anna_handarbeiten](https://www.instagram.com/anna_handarbeiten)

 [www.craftery.de/
newsletter](http://www.craftery.de/newsletter)

IMPRESSUM



BS 431

erscheint in der BPV Medien Vertrieb GmbH & Co. KG
Römerstraße 90, D-79618 Rheinfelden
Tel.: + 49 (0)7623 964 0, info@bpv-medien.de
www.bpv-medien.de

Herausgeber: H + E Medweth

Objektleitung: Hannes Stockmann

Leitung Content: Sylvia Tarnowski

Leitung Anzeigenvermarktung: Sandra Raith
(verantwortlich für den
Anzeigenteil)
vermarktung@bpv-medien.de

Leserservice: service-hotline@bpv-medien.de

Gesamtvertriebsleitung: Stefan Heggenberger
info@bpv-medien.de

Vertrieb: IPS Pressevertrieb GmbH
Carl-Zeiss-Str. 5
D-53340 Meckenheim
www.ips-d.de
Tel.: + 49 (0)2225 8801 0

Abo-Service: BPVMedien@aboteam.de
Tel.: + 49 (0)2225 7085 321

Einzelbestellservice: bestellservice@bpv-medien.de
Tel.: + 49 (0)7623 964 155
www.craftery.de
Einzelversand zuzügl.
Versandkosten, Auslandspreise
auf Anfrage.

Druck: GD Gotha Druck
und Verpackung
GmbH & Co.KG
Gutenbergstraße 3
99869 Drei Gleichen

© 2022 by BPV Medien Vertrieb GmbH & Co. KG

Alle Rechte vorbehalten. Sämtliche Modelle stehen unter Urheberschutz, gewerbliches Nacharbeiten ist untersagt. Für unverlangte Einsendungen von Fotos, Zeichnungen und Manuskripten übernehmen Verlag und Redaktion keinerlei Haftung. Alle Anleitungen ohne Gewähr. Die veröffentlichten Modelle wurden von Redaktion und Verlag sorgfältig geprüft. Eine Garantie wird jedoch nicht übernommen. Redaktion und Verlag können für eventuell auftretende Fehler oder Schäden nicht haftbar gemacht werden.

Erkunde unsere Kreativ-Welt auf www.craftery.de

Schöne Weihnachtsbräuche

Was gibt es Schöneres, als wenn zur Weihnachtszeit der Duft von frischem Tannenreisig durch das Haus zieht? Dekorieren Sie Geländer, Türen und Wände mit traditionellen Kränzen und Girlanden.

Adventskranz mit süßem Extra

Das brauchen Sie:

- Tannenkranz (Floristen)
- Schleifenbänder in Rot und Grün
- Sternanhänger in Weiß
- Holzanhänger nach Geschmack (Dekobedarf) ➤ Tannenzapfen weiß lackiert (Dekobedarf oder selbst gemacht) ➤ halb geöffnete Glas- oder Kunststoffkugel (Dekobedarf)
- Mon Cheri (Schokolade von Ferrero)

So wird's gemacht:

1. An verschiedenen Schleifenbändern den Tannenzapfen und die Sterne- und Holzanhänger befestigen. Ein ca. 40 cm langes, schmales Schleifenband mit Mon Cheri verzieren. Dafür je zwei Mon Cheri mit doppelseitigem Klebeband zusammensetzen, dabei das Schleifenband mitfassen. Die halboffene Glas- oder Kunststoffkugel mit Mon Cheri befüllen.
2. Alles am Kranz befestigen und an der gewünschten Stelle aufhängen.





Idee und Realisation: Sigrd Heinzmann

Vorlage 10 auf Seite 24/25

Tannengirlande mit Mäusen

Das brauchen Sie:

- ➔ Tannenreisig oder fertige Tannengirlande
- ➔ Baumwollstoff in Rot-Weißgestreift und -kariert
- ➔ Filz in Grau
- ➔ Lampenschirmfolie einseitig klebend (Hobbyfun über Bastelfachhandel)
- ➔ Wattekugel ➔ Halbperlen in Schwarz ➔ Acrylfarbe in Schwarz und Grau
- ➔ Pompons in Weiß (ca. 15 mm) ➔ Wäscheklammern
- ➔ Adventszahlen (Rayher)
- ➔ Motivlocher Schneekristalle
- ➔ Plüschhaar in Grau
- ➔ Taftband in Weinrot
- ➔ Velourpapier in Weiß
- ➔ Außerdem: Fineliner in Schwarz, Lackmalstift in Weiß, Buntstift in Rot, Abstandklebeband, Sternfaden in Schwarz, Stopfnadel, Heißklebepistole, Bindegarn oder Silberdraht

So wird's gemacht:

1. Die Vorlage für die Mäuseköpfe und für die Tüte von der Vorlagenseite auf einen festen Karton übertragen und ausschneiden. Dann die Schablone für den Kopf auf den grauen Filz und die für die Tüte auf die Lampenschirmfolie legen, fixieren und ausschneiden.
2. Etwas größer als die Lampenschirmfolie den ausgewählten Stoff zuschneiden. Von der Lampenschirmfolie die karierte Schutzfolie an einer Seite ein Stück weit abziehen, den Stoff auflegen und von der Mitte aus faltenfrei glatt streichen. Dann die restliche Folie abziehen und mit dem übrigen Stoff beziehen. Den überstehenden Stoff ringsum mit einer Schere zurechtschneiden.
3. Die schwarzen Halbperlen als Augen aufkleben. Die Augenbrauen und sonstige Details als Augenbrauen

- aufmalen. Die Wangen und Ohren mit einem angefeuchteten Buntstift röteln. Mit einer dicken Stopfnadel schwarze Zwirnfäden als Barthaare einziehen. Die Wattekugeln schwarz anmalen und der Maus als Nase ankleben. Den Plüschzuschnitt als Haare ankleben.
4. Den Folienzuschnitt an den markierten Klebeflächen mit Kraftkleber einstreichen und trocknen lassen. Dann die Folie zu einer Tüte formen und an den Klebeflächen aufeinanderdrücken und zusammenkleben.
5. Die Schneekristalle mit einem Motivlocher, die Schneeflocken mit einem Bürolocher aus weißem Velourspapier stanzen.
6. Den Kopf, den weißen Pompon und die rote Schleife nach Abbildung mit Abstandklebeband an der Tüte be-

- festigen. Gegenüberliegend, an der Rückseite der Tüte die Wäscheklammer – leicht überstehend – mit Heißkleber befestigen.
7. Die Geschenke einpacken und in die Tüte legen. Zuletzt noch die Adventszahlen, Eiskristalle und Schneeflocken anbringen und die Mäuse an einer Tannengirlande befestigen.
8. Die Tannengirlande können Sie selbst binden oder fertig vom Floristen kaufen. Wenn Sie sie selbst binden, dann nehmen Sie Tannenreisig, schneiden daraus ca. 10 cm lange Ästchen ab und binden diese mit einem festen Bindfaden oder einem Draht zu einer Girlande. Dazu immer 3 oder 4 Ästchen nebeneinander legen, mit Draht/Schnurr umwickeln und die nächste Lage Ästchen auflegen wieder umwickeln u.s.w.

Natürliche Weihnachtsdeko

Auf dieser Seite finden Sie Dekoideen für jeden Geschmack. Einfaches und Aufwendigeres, Motivisches und Stylishes. Probieren Sie es aus und schmücken Sie Ihr Heim für das große Fest.

Beton-Deko-Teller

Das brauchen Sie:

- ➔ Kreativ-Beton, 1 kg
- ➔ Backform, Ø 19 cm (beides Opitec) ➔ Acrylform „Weihnachten“, Motiv Haus, ca. 9,5 x 7 x 10 cm ➔ Farbe in Weiß z.B. VBS Hobby Color
- ➔ Streusterne aus Schneewatte, 100% Polyester, Ø 2 und 4 cm, schwer entflammbar (alles VBS Hobby Service) ➔ Weihnachtskugeln, weiß/silber, Ø 2 cm (Buttinette) ➔ Baumwoll-Bordüre Katharina in Weiß
- ➔ Teelichter, zwei Tannenzapfen

➔ Sonstiges: Acryl-Marker oder Lackmalstift in Weiß, Pinsel, Alleskleber, einfaches Pflanzenöl ➔ Hilfsmittel: Messbecher, breiter Holzspatel, Küchenwaage, Mischbecher, Sand- oder Kies und Schleifpapier

So wird's gemacht:

1. Es wird nur die vordere Hälfte der Acryl-Form benötigt, diese und die Backform gut einölen. Für die Haushälfte wird ca. 300 g Beton-Masse benötigt, für die Backform ca. 600 g. Die Haus-Acrylform

muss in ein Bett aus Sand oder Kies gelegt werden, dabei darauf achten, dass diese wirklich auch gerade liegt, auch die Backform sollte möglichst gerade stehen. Den Kreativ-Beton nach Anleitung auf der Verpackung anrühren und in die Formen schütten und mindestens 2-3 Stunden, am besten allerdings über Nacht, aushärten lassen.

2. Die ausgehärteten Betonformen auf einer weichen Fläche aus der Form klopfen. Das Dach des Hauses evtl. am oberen Rand mit Schleifpapier

glätten. Mit dem Acryl-Marker nach Abbildung oder nach eigenem Wunsch bemalen. Die Tannenzapfen mit der weißen Farbe anmalen. Nach dem Trocknen beides auf den Beton-Teller aufkleben.

3. Baumwoll-Bordüre um die Teelichter kleben, die Weihnachtskugel in die Öffnungen der großen Filzsterne kleben, zusammen mit den kleinen Sternen auf dem Betonteller verteilen und mit Kleber befestigen.



Weihnachtsanhänger

Das brauchen Sie:

⇒ Bindfaden aus Naturfaser, Ø 1mm (Hanf oder Flachs, muss dünn und weich sein)
⇒ Füllwatte ⇒ Häkelblumen „Vintage notes“, Ø ca. 3,5 - 4,5 cm ⇒ Bänder-Set „Weihnachten“ ca. 1,5–2 cm breit (von VBS Hobby Service)
⇒ Motiv-Knöpfe „Vintage“
⇒ Häkelspitze „Vintage Notes“, Breite ca. 15-25 mm (alles VBS Hobby Service) ⇒ Holzknöpfe, „Herz“ (Opitex) ⇒ Bindfaden aus Naturfaser, 80 m ⇒ Sonstiges: Häkelnadel Nr. 3 und 5, Wollnadel, Alleskleber, Heißkleber, Sprühstärke, Bügeleisen

So wird's gemacht:

Die Herzen nach Anleitung häkeln und mit Schleifen aus dem Bänder-Set, mit der Häkelspitze und den Motiv-Knöpfen dekorieren.

Sterne

Die Sterne nach Anleitung häkeln. Egal, welches Garn man benutzt, die Anleitung bleibt immer die gleiche, die Sterne werden nur je nach Garnart, größer oder kleiner! Die fertig gehäkelten Sterne mit der Sprühstärke einsprühen, in Form legen und mit dem Bügeleisen flach und in Form bügeln.

Alternativ kann man die Sterne auch mit Stecknadeln auf eine Pappe spannen und mit Wasser oder auch Sprühstärke befeuchten und auf der Pappe gespannt trocknen lassen.

Häkelanleitung Abkürzungen:

Rd. =Runde; M= Masche;
Lfm = Luftmasche; fM= feste Masche; Ktm = Kettmasche;
hStb= halbes Stäbchen; Stb= Stäbchen; DStb= Doppel-Stäbchen; Nd= Nadel; mit Ktm abm = abmaschen, d.h. den Faden mit der Nadel durch die Masche ziehen und so die Arbeit beenden.

Sterne:

1. Rd. in einem Fadenring 3Lfm für das 1. Stb und 14 weitere Stb arb, Rd mit 1 Ktm schließen.(=15 M)
2. Rd. für die 1. Zacke des Sterns *6 Lfm häkeln, in die 3. M ab Nd 1 fM, in die 4. M 1 hStb, in die 5.M 1 Stb und in die 6. M 1 DStb arb, 2 M der Rd ausl und in die 3.M der Vor-Rd. 1 Ktm arb* ab * 4x wdh und auf diese Weise die 5 Zacken des Sterns arb, mit Ktm abm. Faden lang abschneiden und hängen lassen, bzw. diesen zusammen mit dem Faden vom Anschlag als Aufhänger für den Stern benutzen, dafür die beiden Fäden einfach miteinander verknoten.

Herzen:

Zunächst die beiden Kappen einzeln häkeln, dafür 2 x:
1. Rd. Mit dem dünnen Faden aus Naturfaser 6 fM im Fadenring anschl. mit Ktm zu einem Ring schließen.

2. Rd. 1 Lfm, jede fM verdoppelt (12 M), 1 Ktm

3.+4.. Rd. 1 Lfm, 12 fM häkeln (12 M), 1 Ktm

5.Rd. 1 Lfm, die beiden Kappen durch Zushäkeln mit 24 fM miteinander verbinden, die dabei entstehende kleine Lücke zwischen den beiden Kappen evtl. mit ein paar Stichen verschließen.

6. Rd. 1 Lfm, 24 fM häkeln (24 M), 1 Ktm

7. Rd. 1 Lfm, jede 5. und 6. fM zum abm (20 M), 1 Ktm

8. Rd. 1 Lfm, 20 fM häkeln (20 M), 1 Ktm

9.Rd. 1 Lfm, jede 4. und 5. fM zum abm (16 M), 1 Ktm

10. Rd. 1 Lfm, jede 3. und 4. fM zum abm (12 M), 1 Ktm

11. Rd. 1 Lfm, jede 2. und 3. fM zum abm (8 M), 1 Ktm

Herz mit Füllwatte stopfen

12. Rd. 1 Lfm, jede 2. und 3. fM zum abm (6 M), mit Ktm abm. Faden lang abschneiden und die verbleibenden Maschen mit Wollnadel zusammenziehen, den Faden vernähen.



Idee und Realisation: Valeska Wombacher



Idee und Realisation: Anne Richter

Astbaum

Dekoidee für Eilige: Sind Sie auf der Suche nach einer originellen Dekoidee, haben aber keine Zeit und keine Muße zum Basteln? Dann nehmen Sie diesen Astbaum als Inspiration und suchen Sie bei einem Sonntagsspaziergang verschieden lange Äste, die Sie nach Abbildung zusägen und dann miteinander verbinden.

Schlicht & modern

Diese traumhaft schöne Dekoidee besticht durch ihre schlichte Natürlichkeit. Genutzt werden dazu Stickrahmen, verschiedene Dekoartikel und Fundstücke nach Wahl.

Hänge-Deko

Das brauchen Sie:

→ Stickrahmen rund (VBS) → verschiedene Dekoartikel und Fundstücke wie: Tannenzapfen, Schlüssel, Häckeldeckchen, Glocke, Sterne usw. → **Außerdem:** zum Befestigen der Dekoartikel Heißkleber, Garn oder Juteschnur

So wird's gemacht:

Den Stickrahmen öffnen und zu einer Kette verbinden (siehe Foto). Die Fundstücke in die einzelnen Rahmen hängen. Die Kette nach Belieben ausdekorieren.





Stricken Nähen Häkeln Crosscraft Sticken Dekorieren Zeichnen & Malen Basteln Kochen & Backen

Ausgabe verpasst!?

Einfach online bestellen!



Foto: Designed by Freepik



WD04/22
€ (D) 4,50



WD05/22
€ (D) 4,50



BSP39/20
€ (D) 3,80



BSP43/21
€ (D) 3,80



BSSH399
€ (D) 3,50



BSSH421
€ (D) 3,50



BSSH419
€ (D) 3,20



BSSH610
€ (D) 3,50

© BPV Medien Vertrieb GmbH & Co. KG, Römerstraße 90, 79618 Rheinfelden, Handelsregister: Freiburg i. BR., HRA 410806



Telefonisch bestellen: +49 (0) 76 23 964-155
E-Mail: bestellservice@bpv-medien.de

www.craftery.de

Unverbindliches Angebot: nur solange der Vorrat reicht

Heilig Abend



Besonders edel kommen diese Dekorationen daher. Die Engel singen am Heiligen Abend die Weihnachtslieder. Auch die Tannenbäume aus Ästen und Gesangsbuchseiten sind eine originelle Dekoration, an der sich ihre Betrachter erfreuen werden.

Singende Engel (Größe 20 cm)

Das brauchen Sie:

- zwei Birkenstämme 12 cm hoch, Ø 7 cm
- 2 Birkenscheiben, Ø 6 cm, 2 cm dick
- zwei Holzdübel und passenden Holzbohrer
- dicke Raufasertapete
- Notenpapier oder Gesangsbuchseiten ➤ Nähmaschine und weißer Faden
- 50 cm Figurendraht (alles von Rayher)

So wird's gemacht:

1. Die Birkenstämme 2 cm von oben durchbohren und je 25 cm Figurendraht durchschieben. In die Birkenscheiben und in den Birkenstamm von oben ein Loch bohren, den Holzdübel einschieben und den Kopf auf den Körper stecken.
2. Flügel laut Vorlage auf die Raufaser übertragen und ausschneiden.
3. Einige Gesangsbuchseiten zusammen nähen, 7 x 10 cm zuschneiden und den Engeln in die „Hände“ kleben.

Vorlage 14 auf Seite 24/25





Tannenbäume aus Gesangsbuchseiten

Das brauchen Sie:

➔ Seiten aus einem Gesangsbuch oder Notenpapier ➔ Papierkleber ➔ kleine Holzsterne ➔ etwas Naturmaterial ➔ Birkenholzscheibe, 3 cm hoch ca. Ø 7-9 cm ➔ Birkenäste für den Stamm, 20-30 cm hoch, Ø 2 cm ➔ Heißkleber (alles von Rayher)

So wird's gemacht:

1. Die Gesangsbuchseiten zu Tüten in beliebiger Größe formen. Die Enden seitlich mit Klebstoff etwas befestigen.
2. Den unteren Rand grob in Form schneiden und dann über einer Kerze heiß werden lassen. Die Birkenäste unten gerade abschneiden und auf die Birkenholzscheibe kleben. Ewas Heißkleber auf die Spitze geben und die Gesangsbuchseiten aufkleben.
3. An die Baumspitze und wunschgemäß auf dem ganzen Baum verteilt kleine Holzsterne kleben und etwas Naturmaterial auf der Birkenholzscheibe dekorieren.

Aus Stroh und Holz



Idee und Realisation: R.B. Müller



Die Häkelanleitung finden sie als kostenloser Download unter www.shop.oz-verlag.de/lenacreativ_vorlagen



Dieser Adventskranz ist eine ganz besondere Kreation und vor allem sehr natürlich gehalten. Der Strohstern in zwei Farben ist ebenso ein Hingucker wie der Engel mit den Federn, der wunderbar als Baum- oder Geschenkanhänger verwendet werden kann.

Adventskranz

Das brauchen Sie:

- ➔ Naturkranz, geweißt, Ø 40 cm
- ➔ Adventskranz-Stecker Sterne, vier Stück und passende Teelichter
- ➔ 12 Steckperlen
- ➔ 12 Deko-Kugeln in Braun mit Muster
- ➔ LED-Lichterkette Sternchen und passende Batterien (alles z.B. von www.qiero.de)
- ➔ Blumendraht in Schwarz oder Braun
- ➔ Baumwollhäkelgarn in Weiß und Häkelnadel Nr. 3,5

So wird's gemacht:

Acht bis zwölf Sterne nach den Häkelschriften häkeln, Größe je nach Wunsch. Naturkranz nach dem Foto dekorieren, Deko-Kugeln mit Blumendraht fixieren. Häkelsterne auflegen.



Strohstern

Das brauchen Sie:

- Legeform für Strohsterne mit 16 Ausparungen (Dietz)
- Strohsalter 3-fach, 4-fach und 6-fach
- Bastelstrohhalm in verschiedenen Farben
- stumpfe Sticknadel
- Außerdem: reißfester Wickelfaden oder dünne Kordel

So wird's gemacht:

1. In der Legeform der Firma Dietz finden Sie für diese Schneekristalle eine ausführliche Anleitung mit Schritt-für-Schritt-Fotos. Neben diesem Modell finden Sie in der Anleitung weitere Modelle für Einsteiger, aber auch aufwendigere Varianten für Fortgeschrittene.

2. Möchten Sie den Stern ohne Legeform ausprobieren? Dann finden Sie auf youtube tolle Videoanleitungen zum einfachen Nachbasteln!



Idee und Realisation: Sigrid Heinzmann



Bildnachzelle: Idee und Realisation: Margit Huber

Engel hängend

Das brauchen Sie:

- Bastelstroh natur (ein Beutel)
- Holzkugeln mit Loch, Ø 2-2,5 cm
- Kaschierleim
- weiße Federn
- Rindensterne
- Sonstiges: Goldfaden, Rebenschere

So wird's gemacht:

1. Den Goldfaden in das Loch der Holzkugeln kleben. Die Holzkugeln mit dem Kaschierleim einstreichen, dabei einen Gesichtsausschnitt freilassen.
2. Etwa 25 -30 Strohhalm auf ca. 10 cm Länge zuschneiden, für die Arme 15 Halme auf ca. 6 cm Länge zuschneiden.
3. Die Holzkugel nach Abbildung einkleben. Hände, Kopf und Rumpf nach Abbildung abbinden. Zwei Federn hinten als Flügel ankleben und an der Stirn ein Band mit Stern befestigen.

Entdecke den Künstler in Dir!



Die Zeitschrift 'Mein Kreativ-Atelier' erscheint bei BPV Medien Vertrieb GmbH & Co. KG, Römerstraße 90, 79618 Rheinfelden, Handelsregister: Freiburg i. BR., HRA 410806, Hintergrundbild: ©Stockphoto.com/Malke385

MEIN KREATIV-ATELIER

MALEN - ZEICHNEN - KREATIV SEIN

NR. 133
Deutschland € 5,90 • Österreich € 6,80 • Schweiz SFR 11,50
Italien € 7,00 • BeNeLux € 7,00 • Lettland € 6,50 • Litauen € 6,20



FOTOMALKURSE: STEP BY STEP ZUM KUNSTWERK

MALSCHULE

Direkt auf die Leinwand:
Die neue innovative
Maltechnik mit Ölstick



MIT VIEL GEFÜHL

Der Natur auf der Spur:
Anne Pieper und ihre
faszinierenden Bildwelten



GEWUSST WIE ZEICHNEN UND MALEN MIT MARKERN,
SCHATTEN, LICHTREFLEXE UND HAUTFARBEN FÜR PORTRÄTS

IM TREND STEINE EFFEKTVOLL BEMALEN WIE PICASSO,
AKT ABSTRAKT, KUNST AUF DEM SCHUH, BLATTWERKE



News, Tipps und Trends | Motivvorlagen | Malreise | Bücher

Erhältlich im
Zeitschriftenregal
und unter
www.craftery.de

Im Abo bestellen: craftery.de/meinkreativatelier-abo