

Programme de la Gironde

Les horaires et tarifs signalés dans ce programme sont donnés suivant les informations transmises par les propriétaires ou gestionnaires des jardins au 22 mai 2023.



Néac – Parc du château Siaurac © Anne CHOPIN

32 jardins ouvrent leurs portes en Gironde

Quelques chiffres

3 premières participations

4 ouvertures exceptionnelles

18 jardins ouverts gratuitement

9 jardins protégés au titre des Monuments historiques

5 jardins labellisés Jardin remarquable



**PRÉFET
DE LA RÉGION
NOUVELLE-AQUITAINE**

*Liberté
Égalité
Fraternité*

Contact *Rendez-vous aux jardins en Nouvelle-Aquitaine*

DRAC Nouvelle-Aquitaine – Site de Poitiers

Stéphanie BÉRUSSEAU

06 69 70 90 80

stephanie.berusseau@culture.gouv.fr

Barsac

Jardin des Vignes de Château Nairac

Château Nairac – 81 avenue Aristide-Briand

05 56 27 16 16

www.chateaunairac.com

Gratuit

Jardin régulier imaginé par Mollié, disciple de Victor Louis, au XVIII^e siècle pour agrémenter un domaine viticole du Sauternais constitué au XVI^e siècle, aménagé au XVII^e siècle, aux fins de mettre en valeur l'architecture néo-classique avec parterres, perspective aggravée, chambre verte, petit bois... Rosiers et fruitiers rendent ici hommage aux robes et arômes des vins.

Sam et dim 14h30-18h30 : visite libre.

Blanquefort

Parc de Majolan

Avenue du Général de Gaulle

05 56 95 50 95

www.ville-blanquefort.fr



Jardin remarquable

Gratuit

Le parc de Majolan a été aménagé au début des années 1880 par le paysagiste Le Breton pour le compte de la famille Piganeau, des banquiers Bordelais. C'est un parc romantique inscrit au titre des Monuments historiques et labellisé Jardin Remarquable depuis 2010. Le parc, propriété de la ville de Blanquefort depuis 1975 a fait l'objet d'un réaménagement en 2007 pour lui redonner son charme d'antan. Les outrages du temps ont été gommés par une équipe de paysagiste, architecte, artiste... qui a su concilier le retour aux sources et les nécessaires adaptations liées à l'ouverture du public.

Vend, sam et dim 8h-21h : visite libre pour une découverte du parc.

Bordeaux

Jardin Botanique de Bordeaux

Esplanade Linné – Bordeaux-Bastide

05 56 52 18 77

www.jardin-botanique-bordeaux.fr

Gratuit

Jardin contemporain créé par la paysagiste Catherine Mosbach. Parcours découverte et éducatif en six espaces présentant les cultures du monde et les paysages du bassin aquitain.

Vend à 12h30 et sam à 14h : visite commentée du nouvel îlot arboré, sur le thème du bois d'œuvre par le responsable du patrimoine arboré du Jardin. Situé dans les champs de culture, lieu emblématique du Jardin botanique pour son approche ethnobotanique, la création de cet îlot arboré répond à un objectif double : proposer une sélection d'arbres utilisés par l'homme en menuiserie, construction, tonnellerie... et créer une zone de fraîcheur très appréciée par les visiteurs lors des fortes chaleurs estivales. Il comportera 25 arbres : arbres caduques, conifères et arbustes. Parmi ceux-ci, l'érable de Bosnie dont le bois est utilisé en lutherie pour la fabrication d'instruments à cordes, le châtaignier dont le bois est notamment utilisé en construction navale, en référence à l'histoire du port de Bordeaux, ou encore le noisetier dont le bois souple permet une utilisation en tonnellerie. Le dessin paysager de cet îlot a été réalisé par des étudiants paysagistes de l'ENSAP Bordeaux (École nationale supérieure d'architecture et de paysage), dans le cadre d'un partenariat avec le Jardin botanique. Accès par l'entrée située à mi-hauteur de l'allée Jean Giono, face au centre d'animation Queyries.

Vend 15h-17h : séance de sciences participatives sur les insectes pollinisateurs. Équipé de votre appareil photo et/ou de votre smartphone, venez observer les insectes, apprendre à les reconnaître et contribuez au programme de suivi des insectes pollinisateurs grâce aux explications d'un animateur de Spipoll Bordeaux Métropole. Animation proposée dans le cadre du partenariat scientifique du Jardin botanique de Bordeaux avec le Spipoll Bordeaux Métropole pour l'exposition "Insecta corporation, plantes et insectes au jardin" présentée jusqu'au 17 septembre 2023. Plus d'infos sur <https://www.spipoll.org/spipoll/edito/le-spipoll>. Nombre de places limité, Inscription conseillée au 05 56 52 18 77. Rdv à l'accueil du Jardin botanique de Bordeaux, esplanade Linné. Les enfants doivent être accompagnés.

Vend 18h30-22h30 : grande soirée sur la biodiversité. Conférence-débat avec Gilles Boeuf, en présence des partenaires scientifiques et institutionnels de l'exposition "Insecta corporation, plantes et insectes au jardin" : Muséum de Bordeaux, Spipoll Bordeaux métropole, laboratoire Biogeco / Université de Bordeaux / Inrae, programme Biodiver'cité / Bordeaux Métropole. Buffet dans les serres et observation nocturne des insectes proposée par la Société Linnéenne de Bordeaux. Inscription au 05 56 52 18 77 (dans la limite des places disponibles). Point de rdv : accueil du Jardin botanique de Bordeaux, esplanade Linné.

Sam 11h-12h30 : en partenariat avec la LPO de Gironde, atelier de fabrication de nichoirs à mésanges et balade pour apprendre à écouter et à reconnaître le chant des oiseaux. Inscription conseillée au 05 56 52 18 77 (dans la limite des places disponibles). Point de rdv : accueil du Jardin botanique de Bordeaux, esplanade Linné. Les enfants doivent être accompagnés pendant toute la durée de l'animation.

Sam 15h-16h30 : projection-débat sur le thème des papillons proposée par le Conservatoire des Espaces Naturels de Nouvelle-Aquitaine. Projection du film "O'papillons, ou l'histoire des hommes et des papillons", suivie d'échanges avec le public, animés par un expert du Conservatoire des Espaces Naturels de Nouvelle-Aquitaine. Inscription conseillée au 05 56 52 18 77 (dans la limite des places disponibles). Point de rdv : accueil du Jardin botanique de Bordeaux, esplanade Linné. Les enfants doivent être accompagnés pendant toute la durée de la projection-débat.

Jardin Public

Cours de Verdun

www.bordeaux.fr/p81743/parcs-jardins-et-rives

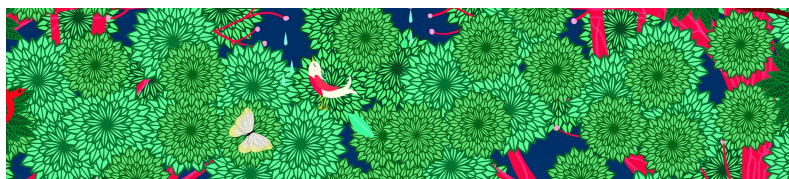
Gratuit

Créé en 1746, le Jardin Public est au cœur de la ville actuelle. Conçu par l'architecte paysagiste Ange Jacques Gabriel, il est pensé dès sa création pour être ouvert au public. Son premier visage, à la française, laisse place dès la réhabilitation de 1858, sous l'impulsion du paysagiste bordelais L.B Fischer, au style anglais que nous lui connaissons aujourd'hui. L'ensemble homogène de façades du XVIIIe siècle qui le borde contribue à donner au Jardin Public son paysage exceptionnel.

Vend 10h-11h45 : visite guidée de ce site emblématique de la ville, réservoir de biodiversité. Laissez-vous guider dans cet incroyable écosystème naturel, architectural et urbain (visite réalisée en partenariat avec la Maison du jardinier et de la nature en ville – Rendez-vous à l'entrée du jardin, côté Cours de Verdun).

Vend 17h-18h30 : en ville, l'arbre est le signe le plus manifeste de la présence de la nature. Dès le XVIIIe siècle, les architectes s'interrogent sur la création de nouveaux espaces dédiés à la contemplation de la nature. Les arbres contribuent aussi à structurer, rythmer l'espace public et à inscrire le paysage urbain dans des perspectives. Le Jardin public raconte l'histoire de cette relation complexe entre l'homme et l'arbre. Certains arbres vénérables et exceptionnels sont même devenus des objets patrimoniaux.

Visite guidée avec la LPO Aquitaine et l'association Pétronille avec le soutien de la Ville de Bordeaux (rendez-vous entrée Place du Champ de Mars) (sur réservation à <https://www.petronille.org/activite/?activite=741>).



27, rue Brizard

27, rue Brizard

06 75 88 81 31

diffRACTIS.fr

Gratuit – Première participation – Ouverture exceptionnelle

Parcours d'art contemporain dans les jardins privés d'un quartier typique de Bordeaux. Jardins enclos à découvrir au gré d'une déambulation libre. Œuvre in situ et performances poétiques, découverte des cimetières historiques.

Vend, sam et dim 11h-19h : DiffRACTIS au Jardin #9 – Parcours d'art contemporain en jardins privés et publics. Une déambulation dans un quartier historique de Bordeaux. Riche de ses jardins secrets, il est aussi le lieu de deux grands cimetières de Bordeaux, à découvrir.

Installations et œuvres d'art in situ dans les jardins. Propositions poétiques et déambulation.

"MQMLA": apporter à boire, à manger et à penser !

Un temps de rencontre et d'échange sur le mode de l'auberge espagnole avec, en bouche la question de l'art et de la culture dans la vie de chacun d'entre nous.

La Brède

Domaine du château de La Brède

65 avenue du Château

05 57 95 96 25

www.chateaudelabrede.com

Découvrez le domaine de Montesquieu qu'il a patiemment et passionnément modifié au gré de ses voyages et de ses recherches. Du Moyen Âge au XXI^e siècle en passant par les aménagements du XVIII^e siècle, suivez le guide et levez le voile sur l'histoire de ce lieu. Parc arboré, charmille inspirée par Le Nôtre, tapis vert, pigeonnier..., laissez-vous conter l'histoire du domaine de La Brède !

Sam et dim 14h-18h : découvrez un domaine profondément transformé par Montesquieu au gré de ses recherches et de ses voyages. La Brède lève le voile sur l'homme derrière le philosophe.

Tarifs : 11€, 9€ tarif réduit, 7€ pour les enfants à partir de 7 ans, gratuit pour les -7 ans. Accès libre au parc : 5€. Le droit d'entrée « parc » et « château » donne accès gratuitement à la visite découverte de 16h30.

Cadaujac

Jardins du château de Malleret

1104 chemin de Malleret

06 07 37 30 09



© Pascal Bergé

En bordure de Garonne, ces jardins à thèmes présentent des fabriques, des bassins, une basse-cour, une roseraie, un labyrinthe et un potager. Des paons agrémentent la visite.

Sam et dim à 10h, 14h, 15h30 et 17h : visite accompagnée des jardins et du château en bordure de Garonne effectuée par les propriétaires : jardins classiques, chambres de verdure à thèmes, potager, verger, labyrinthe, pivoineraie, roseraie agrémentée de paons bleus et blancs, "fabriques" et bassins.

L'intérieur du château est entièrement

meublé et habité par ses propriétaires.

Entrée : 10€, 5€ pour les 12-18 ans, gratuit -12 ans, 8€ à partir de +10 personnes.

Cadillac

Jardin du château de Cadillac

Rue Cazeaux-Cazalet
05 57 98 02 10
www.chateau-cadillac.fr/
Gratuit

Le jardin d'agrément situé à l'arrière du château de Cadillac a été restitué à la fin du XXe siècle. Des allées et des espaces de pelouses aux formes géométriques composent ce jardin régulier. L'ensemble est ponctué, sur le pourtour, d'ifs taillés en cônes eux-mêmes bordés d'imposants tilleuls. L'axe est marqué par un bassin circulaire, unique élément ancien du jardin.

Dim 9h30-17h30 : ateliers divers au Jardin du château de Cadillac. Entrée libre. Certaines animations peuvent avoir des places limitées : contactez la mairie pour vous inscrire (secretariat@cadillacsurgaronne.fr ou 05 57 98 02 10).

Dim 16h-17h : spectacle "Duo des champs". Le Duo des Champs est un duo de chants pour les champs ! Un vaste répertoire chanté, « en pleine nature », sur mesure, qui répond à la demande d'organisateur de spectacles en recherche d'un moment musical sur un thème donné. Guitare, accordéon et autres fantaisies sonores peuvent accompagner les chanteuses-comédiennes.

Floirac

Jardin du Clozet

16 chemin des Plateaux
06 88 83 21 91

Installé sur les coteaux de Floirac, ce jardin créé il y a un demi-siècle est l'œuvre de trois générations de jardiniers. Mêlant des airs d'Italie et d'Orient, il est ponctué de cyprès s'élançant vers le ciel et venant rythmer sa composition. Aujourd'hui, la déambulation dans ce jardin clos où les roses et de nombreuses essences accompagnent harmonieusement la vigne, permet de découvrir des sculptures de François Didier. Bassins de nénuphars et buis taillés en boule agrémentent l'ensemble.

Vend, sam et dim à 9h30 et à 10h45 : visite commentée du jardin et présentation de livres anciens sur le jardinage (12 personnes maximum par visite – réservation obligatoire au 06 88 83 21 91 ou jardin.clozet@yahoo.fr).
Entrée : 5€, gratuit pour les enfants.

Frontenac

Jardin médiéval de la Commanderie de Sallebruneau

8 chemin de la Commanderie
www.assrag.org
Gratuit

La création du jardin d'inspiration médiévale a pris naissance au printemps de 1998. Elle s'inscrivait dans la logique de la mise en valeur du site de la Commanderie. Dans un premier temps, le choix de plantes s'est orienté vers les simples, herbes utilisées pour la préparation de remèdes. Depuis le printemps 2000, des plantes tinctoriales, textiles ou alimentaires à l'époque médiévale ont été ajoutées. Actuellement, 80 plantes sont cultivées dont la quasi-totalité des simples mentionnées dans le « *De Villis* » ou dans l'*herbularius* de Saint-Gall.

Dim 14h-17h : visite libre du jardin d'inspiration médiévale de plantes aromatiques, tinctoriales et médicinales de la commanderie de Sallebruneau créé en 1998 qui rassemble 80 plantes dont la quasi-totalité des simples mentionnées dans le « *De Villis* ».

Latresne

Parc de la chartreuse de Valrose

41 chemin du Bord de l'Eau
06 20 67 31 89

Les cinq hectares de parc, qui entourent la chartreuse de Valrose située au bord de la Garonne, offrent de belles perspectives. L'ensemble est agrémenté d'un étang, d'un bassin, d'un potager et d'un pigeonnier.

Sam et dim à 11h et à 15h : visite guidée (1h) du parc et de la chartreuse.

Entrée : 7€, gratuit pour les enfants.

Lugon-et-l'Île-du-Carnay

Jardin du Fond de l'Or

7 rue Antoine de Saint-Éxupéry
06 33 26 67 73 ou 05 57 84 45 79
www.lejardindufonddeor.fr



Jardin remarquable



© Anne Chopin

Jacques Lubet, céramiste de formation, et son épouse Babeth sont les concepteurs du jardin du Fond de l'Or, situé dans un vallon de 8 000 m² rythmé par le murmure de l'eau. Une végétation exubérante et des plantes luxuriantes confèrent au lieu une ambiance exotique et japonisante. Le ruisseau apporte fraîcheur et humidité pour le bonheur des variétés à grand développement (gunnera manicata, miscantus, fougères arborescentes...). Résultat de vingt-cinq années d'un travail assidu, l'entretien se poursuit avec délicatesse, toujours à la recherche d'une harmonie colorée.

Vend 10h-12h/14h-18h, sam et dim 10h-12h/14h-18h30 : visite libre. Entrée : 5€, gratuit jusqu'à 14 ans.

Lugos

Le Jardin de Casaque

2 rue Bois Perron
05 57 71 95 09 – 06 44 71 24 68
jardin-casaque.com
Gratuit

Jardin paysager autour d'un atelier de sculpture répertorié dans les deux ouvrages "Les plus beaux jardins du Sud Ouest" "Édition Sud-Ouest" et labellisé par la Société d'Horticulture de la Gironde avec deux "feuilles d'or".

Vend, sam et dim 9h-18h30 : visite du jardin et de l'atelier du sculpteur, sur réservation, par groupe de 10 maximum, la visite dure de 1h30 à 2h.



Margueron

Jardins du Pierrail

Château Pierrail – Le Pierrail

05 57 41 21 75 - www.chateau-pierrail.fr



Gratuit

Les deux terrasses du château du XVIIe siècle composées de parterres de buis surplombent un jardin paysager et un jardin régulier. En longeant le parc de cèdres, on accède au théâtre de verdure. Celui-ci est entouré de la promenade serpentine où les allées de buis serpentent entre le vert des topiaires et les différentes teintes de la collection d'hortensias dont la saison des fleurs commence tout début juin.

Sam 10h-12h/14h-19h et dim 10h-13h/14h-18h30 : déambulation à la découverte des Jardins du Pierrail et leurs multiples ambiances. Prière de se rendre au bureau dans la cour pour renseignements, accompagnement et plan de la visite. Pour ceux qui le désirent, visite des chais et légère dégustation (Familles bienvenues – Merci de respecter les plantes – Chiens à tenir en laisse (pour ne pas effrayer les moutons) – Merci de ne pas fumer – Merci si possible de prévenir à l'avance de votre visite).



© Anne Chopin

Moulis-en-Médoc

Parc, Jardins et Vignes du Château Chasse-Spleen

32 chemin de la Raze

05 56 58 02 37 – www.chasse-spleen.com

Gratuit

Le château, son parc, ses jardins thématiques et ses vignes sont constitutifs du patrimoine viticole médocain. Un domaine déployant art contemporain en extérieur comme en intérieur et découverte du cru aux accents littéraires et poétiques.

Vend, sam et dim 10h-13h/14h-17h : visite libre entre vignes, art contemporain et jardins. Découverte bucolique sur le thème "Les musiques du jardin" avec œuvre sonore dans les arbres, bruits d'eau...
Découverte du cru aux accents littéraires et poétiques.

Sam et dim à 11h et 14h30 : visite guidée avec M. Coquillas, le jardinier.

Jardins Partagés Les Herbes Folles

225 avenue de la Gironde

07 78 41 25 98

Gratuit – Première participation

Création, entretien et exploitation de jardins collectifs, dans un but de partage et d'échanges.

Dim 10h-17h : portes ouvertes aux Jardins Partagés les Herbes Folles. Visite libre, atelier cabane à oiseaux et jeu de piste.

Naujan-et-Postiac

Jardins d'Arpaillan

1 Arpaillan

06 12 09 06 65

Les jardins d'Arpaillan forment un écrin bucolique au château du XVI^e siècle situé dans l'Entre-deux-Mers. Le rempart de la bâtisse surplombe un vallon ombragé où serpentent des ruisseaux d'eaux vives dont les rives sont égayées par des collections de fougères tropicales, d'acers japonica, d'astilbes, d'hostas, ainsi que des bosquets d'hydrangeas et de plantes de bruyère. En façade du château, l'ombre fait place à la lumière. Ici, les couleurs chatoyantes des massifs de roses, iris, pivoines et autres vivaces, ponctués de buis taillés en topiaire, illuminent une vaste esplanade gazonnée. En toile de fond, se détachent sur un bosquet de conifères et d'arbres centenaires, une chapelle et un fauconnier.

Sam et dim 9h30-18h : visite commentée des jardins. Entrée : 5€, gratuit pour les enfants.

Néac

Parc du château Siaurac

1 Ciorac

06 28 58 23 51

www.siaurac.com/fr/



Gratuit

L'allée d'honneur en pente régulière, crée une perspective en traversant un sous-bois de chênes et de charmes, espace façonné au XVIII^e siècle nommé Bois Percés. L'articulation entre le parc régulier et le parc paysager s'organise autour de la Serpentine, symbole des jardins naturalistes. Sa forme a été revue au XIX^e siècle en forme de ruban ou S de Siaurac. Le parc paysager aménagé par Louis-Bernard Fischer est arboré d'arbres remarquables. Dès 2014, Françoise Phiquepal, architecte paysagiste, restaure le jardin selon le plan de 1893 : calibrage des allées, élagage des bosquets pour retrouver de la lumière, création de loupes et fleurissements saisonniers pour guider le regard du visiteur. Elle ajoute des parterres pour lier les paysages, restitue un verger conservatoire, redonne vie à l'allée d'honneur et dessine un décor en buis pour la cour du château.

Vend 10h-17h, sam 10h-18h et dim 11h-17h : promenade commentée dans le parc paysager du château Siaurac (sur inscription à reception@siaurac.com).

Sam 18h30-19h : Un chœur, des voix, un ensemble orchestré par Olivier Richin pour célébrer la musique au jardin. C'est dans l'ancienne Orangerie du château Siaurac que vous pourrez écouter le chœur "Point d'orgue" à partir de 18h30, l'accès est gratuit, le nombre de place est limité, réservez dès aujourd'hui votre présence. À l'issue de ce concert, un moment d'échange à partager avec les musiciens, les propriétaires du château et l'artiste Jeanne Duchein, présents spécialement pour cet événement.

Podensac

Parc du domaine Chavat

Rue Pierre-Vincent

05 56 27 17 54

www.podensac.fr



Le domaine Chavat a été créé au début du XX^e siècle par un industriel bordelais passionné d'art et de jardins. De grands noms ont contribué à la réussite du domaine, tels que Le Corbusier, Charles Bouhana, Henri Marmisse ou Ernesto GAZZERI. Situé en bord de Garonne, le domaine Chavat est aujourd'hui un parc public, remarquable par sa grande variété végétale, son importante statuaire et son parcours d'eau.



© Anne Chopin

Sam et dim 10h-17h30 : grâce à la patience et à la passion de Cristelle Cressent, photographe amatrice, venez découvrir la variété de la faune de nos jardins : oiseaux, écureuil, insectes qui vivent tout près de nous... (gratuit)

Sam et dim 10h30-18h : Les artisans d'art tiennent salon au jardin ! Venez découvrir dans l'écrin du Parc Chavat quelques artisans autour du thème du jardin : pépiniériste, tourneur sur bois, plasticienne, mais aussi collection de nichoirs à oiseaux ou créatrice de soins et bien-être à base de plantes, c'est à Podensac que cela se passe ! (gratuit).

Sam 10h-18h : concours de peinture. Artistes en herbe ou amateurs, venez nous présenter votre savoir-faire et partager votre passion dans les allées du Domaine Chavat ! Organisé par l'association "Arts et culture" en partenariat avec la commission Culture de la commune de Podensac, ce concours est ouvert à toutes et tous de 7 à 107 ans. La seule condition : se faire plaisir ! Pensez à apporter votre matériel ! Les lauréats seront récompensés. Sur inscription au 06 77 87 55 49 (10€, gratuit pour les enfants).

Sam 11h30-12h : conférence sur les oiseaux de nos jardins : savoir les reconnaître à leurs chants. Membre de la Ligue de Protection des Oiseaux, Pierrick Doré sillonne les sentiers à l'affût des oiseaux de notre région. Il vous fera partager sa curiosité et les spécificités des chants qui égayent nos jardins. Places limitées. Sur inscription à communication@podensac.fr (gratuit).

Dim 11h-11h45/15h-15h45 : Acousteel gang fait la fête au Jardin ! De la bonne humeur, du rythme et le sens de la fête sont les ingrédients du Gang. En proximité avec le public, les 7 compères vous feront découvrir de manière complice quelques grands standards du disco, du funk, du ska et du rock à la sauce Acousteel Gang ! (gratuit).

Dim 16h30-17h30 : le groupe Fanfara Station, invité par les Nuits atypiques entrera en scène à 16h30. Mêlant les sons des brass band, de la musique électronique et les rythmes du Maghreb, ce concert ouvrira la 32e édition du Festival des Nuits atypiques, moment festif désormais incontournable à Podensac (gratuit).

Portets

Jardins du château de Mongenan

16 rue de Mongenan

05 56 67 18 11

chateaudemongenan.com

Le château de Mongenan a été construit en 1736 par l'architecte Le Herissey pour le baron Antoine de Gascq, président du Parlement de Guyenne. Au nombre de trois, des jardins dessinés selon les préceptes de Linné entourent la bâtisse. À partir de 1741, Jean-Jacques Rousseau, alors maître de musique du baron, influence largement leur conception. La restauration du jardin pour l'ornement, du jardin pour l'agrément et du jardin d'utilité a permis de retrouver la totalité des plantes ornementales, potagères, tinctoriales et médicinales présentes au XVIIIe siècle et figurant dans les 136 planches de l'herbier que Jean-Jacques Rousseau réalisa pour le baron. Il en est de même de la roseraie des vignes qui accompagnent le promeneur en compagnie de Madame Sancy de Parabère, de Ghislaine de Féligonde et de Caroline Testout.

Ouverture vend 14h-18h, sam et dim 10h-12h/14h-18h.

Sam et dim : le château de Mongenan possède une importante bibliothèque botanique ouverte sur demande au public dans laquelle figure plusieurs ouvrages de Granville dont "Les fleurs animées", présentées exceptionnellement sous forme d'estampes encadrées.

Florence Mothe, propriétaire du château de Mongenan, fut musicologue dans une autre vie et à ce titre, elle bénéficia des conseils et de l'amitié d'Olivier Messiaen ainsi que des cours d'analyse dispensés au Conservatoire National supérieur de Musique de Paris par cet immense compositeur de notre temps, grand défenseur de la musique des oiseaux. L'exposition "Les fleurs animées" sera accompagnée de la diffusion des œuvres les plus

fameuses de ce grand Maître de la musique française : Petite esquisse d'oiseaux, La fauvette des jardins, Le réveil des oiseaux, Catalogue d'oiseaux, Les oiseaux exotiques... qui célèbrent l'union indissoluble de l'art et de la nature.

Dim : Nicole Puisné, botaniste et conférencière de Savoirs et images en Graves de Montesquieu fait visiter le jardin d'ornement, le jardin d'agrément, le jardin d'utilité, la roseraie des vignes, ainsi que la collection d'herbiers du XVIIIe siècle dont celui de Jean-Jacques Rousseau. Distribution gratuite de graines et de boutures.

Entrée : 10€

La Maison Blanche

19 rue de la Liberté
05 56 67 01 37

Entièrement clos de murs, le jardin se situe dans le centre du village de Portets, voisin du vignoble et de la Garonne. Sur plusieurs espaces enherbés avec un puits et un petit bassin à fontaine, des plates-bandes fleuries sont plantées d'arbustes d'ornement, de rosiers, de grands arbres (tilleuls, bouleaux, charmes, magnolia, érable, marronnier, ginkgo). Un potager complète la visite de ce jardin cultivé sans herbicide, ni pesticide.

Vend 14h-17h (visite scolaire possible), sam et dim 10h-19h : visite libre ou visite guidée selon la demande des visiteurs.

Entrée gratuite avec possibilité pour les visiteurs de contribuer librement aux œuvres soutenues par l'Association "Open Gardens/Jardins Ouverts" : <https://www.opengardens.eu/>

Collation possible dans le jardin (boisson et pâtisserie anglaise maison) au prix global de 4€, recette entièrement reversée au bénéfice d'œuvres caritatives qui s'occupent d'enfants malades.

Préchac

Parc du château royal de Cazeneuve

Château royal de Cazeneuve
05 56 25 48 16 – www.chateaudecazeneuve.com

Fief des rois de Navarre, le château est entouré d'un parc classé Monument historique et Natura 2000. Il propose un parcours d'eau le long des gorges du Ciron, de l'ancien moulin, du lavoir, de l'étang et de la bambouseraie. Des animaux naturalisés, mis en scène dans un décor végétalisé luxuriant, constituent une exposition unique. Une salle de projection propose un film sur la faune et la flore de la rivière du Ciron.

Vend, sam et dim 14h-18h : visite libre du parc classé Monument historique et Natura 2000, incluse dans le droit d'entrée du château (libre ou guidée).

2 types de visites :

Billet tout inclus : visite guidée des appartements royaux meublés d'époque, visites libres de la cour basse du château, de la chapelle, des chemins de ronde, un film sur la vallée du Ciron, de l'exposition sur la faune et la flore de Cazeneuve & le parc (12,50€, 11€ pour les 12-25 ans, 7€ pour les 5-11 ans et les personnes en situation d'handicap).

Billet "visites libres" : de la cour basse du château, de la chapelle, des chemins de ronde, un film sur la vallée du Ciron, de l'exposition sur la faune et la flore de Cazeneuve & le parc (8€, 4,50€ pour les 5-11 ans).

Parc botanique des landes girondines

4 lieu-dit La Ribeyre
05 56 65 28 01 ou 06 47 83 00 60

La plantation principale est constituée de chênes (env. 180 taxons). Les autres genres de la collection sont notamment des Caryas, Fraxinus, Nyssa, Zelkova et parmi les arbustes, des Osmanthus, Lindera, Virburnum. Depuis 2016, une belle collection de rhododendrons ainsi que des camélias complètent l'ensemble.

Vend 14h30-17h : réservé aux enfants afin de leur expliquer la nature du lieu, les plantes, la faune et leur

apprendre pourquoi et comment protéger notre environnement.

Sam 10h-17h : uniquement sur réservation au 05 56 65 28 01.

Dim 10h-17h : pendant cette journée sur le thème de la musique au jardin, il faudra plutôt rechercher où et quels sons l'on entend vraiment dans la nature. Visite guidée et visite libre ensuite vous ferons découvrir ce lieu magique.

Tarifs : 6€ (visite libre) et 9€ (visite guidée), demi-tarif pour les 5-18 ans.

La Roquille

Huit Sept Deux

872 route de Valfontaine

Gratuit – Ouverture exceptionnelle

Jardin privé dans lequel seront présentés des œuvres d'art d'artistes locaux. Différents ateliers associés à cette manifestation.

Sam et dim 10h-18h : l'art au jardin avec présence d'artistes et diverses animations

Peintres : Nathalie Beaucojareix, Emmanuelle Gaillard, Isabelle Gourcerol, Sylviane Halbout et Isabelle

Lahouratate / Sculpteurs : Claude Feuillet, Christian Geneste et Marina Nimmo.

Maître-verrier : Muriel Goupy

Exposition de photos de Pico, parcours sur la connaissance des arbres et des fleurs et découverte du cinéma d'animation. Différents ateliers sont proposés comme un atelier sur l'impression végétale.

Organisation d'une tombola végétale.

À disposition : un bar à sirop et restauration sur place (le dimanche midi) avec food truck (payant).

Saint-Hilaire-de-la-Noaille

Jardin à Quatre Mains

Lieu-dit Fenêtre n°1

05 56 61 12 76

Gratuit

Au milieu d'arbres de plus de 60 ans, ce jardin présente de nombreuses collections d'iris, rosiers anciens, clématites, sauges, hostas, arbustes et graminées.

Vend et sam 9h-12h/14h-19h et dim 9h-12h/14h-18h : visite libre. Sam et dim à 14h30 et à 16h30 : visite guidée.

Entrée : tarif libre.

Saint-Louis-de-Montferrand

Parenthèse L'art dans la ville

143 – 145 Avenue de la Garonne

Gratuit – Ouverture exceptionnelle

Projets d'art environnemental et de land art – œuvres éphémères en plein air au cœur des Parenthèses de Saint-Louis.

Sam 14h-17h : LAISSE UN BLANC par le Collectif 1.68 – Performance artistique.

Inaugurée ce printemps, la nouvelle proposition du programme L'art dans la ville dédiée à l'art environnemental vous propose un nouveau rendez-vous sur les bords de Garonne au cœur des Parenthèses de Saint-Louis-de-Montferrand :

LAISSE UN BLANC est un projet artistique pluriel, éphémère et évolutif du collectif 1.68 composé des artistes

plasticiens Lucie Bayens, Benjamin Begey dit Billgraben, Joan Coldefy, des artistes performeur.ses Marjorie Stoker et Clément Muratet (Collectif CCM) et de la photographe Claire Lafargue.

Du printemps à l'automne 2023, le collectif 1.68 déploie installations et performances sur cette parcelle au bord du fleuve qui est un bout du monde avec ses spécificités, son histoire humaine, végétale, animale et artistique, ses paysages mouvants au fil des saisons. Cette expérimentation artistique environnementale est une invitation à la cohabitation entre pratiques, humains et non-humains, artistes et passants, visiteurs et habitants sur ce lieu qui a opéré un passage du privé au public, un glissement de l'habité à l'habitable.

Au programme du samedi 3 juin, une performance artistique tout en délicatesse et en déambulation, au cœur des installations de LAISSE UN BLANC.

Avec la complicité de la pension Zen pets et du cheval About.

Ce projet est le fruit d'une collaboration entre L'art dans la ville – Programme d'art public de Bordeaux Métropole et la Ville de Saint-Louis-de-Montferrand. D'autres rendez-vous accompagneront les interventions du collectif 1.68. Plus d'infos : bordeaux-metropole.fr/laisse-un-blanc

Saint-Magne-de-Castillon

Parc et jardin du Domaine Franc

17 avenue du Stade

07 76 11 47 80 – ginko-vibrations.webador.fr

Ouverture exceptionnelle

Cette chartreuse en balcon sur la Dordogne, agrémentée de jardins à thèmes de collections végétales est un domaine viticole.

Sam à 14h : visite poétique et musicale (1h). Sur inscription à 07 76 11 47 80 ou sur ginko-vibrations.webador.fr (5€).

Sam 16h-22h : apéro-Concert dans les jardins du Domaine Franc avec, au programme :

16h30 : Benoît poète en chanteur (chanson à texte)

18h30 : Tricote (Bal Trad)

20h30 : Toast (Rock poétique)

Buvette et restauration sur place

Entrée : 5€.

Saint-Maixant

Domaine de Malagar

17 route de Malagar

05 57 98 17 17 – malagar.fr

Gratuit

Chacun peut trouver son bonheur à Malagar, dans les pas de François Mauriac qui hérite en 1927 de cette propriété familiale. Il en fait son lieu d'inspiration privilégié et y séjourne régulièrement en famille, à Pâques, l'été et le temps des vendanges. Le domaine est alors tel qu'on le connaît aujourd'hui avec la maison, ses deux chais viticoles, la cour intérieure où trône le grand tilleul, un corps de ferme prolongé par deux auvents, le tout entouré d'un parc de quatre hectares.

Sam et dim 10h-18h : "Exposons-nous au jardin".

Présence de :

- * Les produits du jardin avec Julien Orget, apiculteur,
- * Virigine Symaniec, Éditions du « Ver à Soie » (livres à planter),
- * Ondine Filippi-Codaccioni, herboriste « La Fleur aux dents »,
- * Anne-Sophie Moreau, inspireuse de papier « So joli créations »,
- * Hélène et Clément Brunet, créateur de bijoux « Atelier Passiflore »,

* Loïc Fratacci, « Arborea », diagnostic et taille des arbres d'ornements (uniquement le dimanche).

Sam 14h30-15h15 et 16h30-17h15 : déambulation musicale par les étudiants du PESMD Bordeaux Nouvelle-Aquitaine (concerts de cuivres).

Dim 14h30-15h15 et 16h30-17h15 : déambulation musicale par les étudiants du PESMD Bordeaux Nouvelle-Aquitaine (concerts de musique de chambre).

Sam et dim 14h-18h : atelier "bombes à graines". On sait que la nature est fragile et qu'il faut la préserver. Lancer des bombes à graines contribue à revégétaliser des endroits inaccessibles et favorise la biodiversité. Un peu d'argile, du terreau, des graines de fleurs à planter, de l'eau et en suivant les conseils de fabrication des jardiniers de Malagar... le tour est joué !

Sam et dim 10h-18h : exposition des sculptures animalières en bois flottés de Franck Espagnet dans le parc de Malagar.

Sam et dim à 11h et à 15h30 : visites guidées de ses œuvres par Franck Espagnet.

Saint-Michel-de-Castelnau

Jardins du château perdu

Castelnau

06 07 82 65 36 – lesjardinsdutchateauperd.fr

Ce jardin sauvage est situé sur le site de l'ancien château Castelnau de Mesmes détruit en 1933 dont on découvre les ruines affleurantes et de beaux arbres, vestiges du parc anglais de 1900. Les souterrains insolites sont témoins d'une histoire riche de rebondissements. Un ruisseau s'y enfonce pour creuser ensuite une grotte naturelle assez longue. Témoin de l'histoire industrielle du site, un canal contribue à entretenir des zones humides et une grande aulnaie. L'ensemble couvre six hectares, mêlant parc, prairies, haies et cours d'eau. Une oasis au milieu des pins.

Dim 11h-17h : balade botanique le long du ruisseau, du canal et des zones humides, à l'écoute des bruits ambiants... ; Petit exposé historique autour des différentes vies du château ; Visite des souterrains (prévoir vêtements non fragiles et du rechange).

Entrée gratuite, participation de 5€ pour la visite des souterrains.

Saint-Yzens-de-Médoc

Jardins du château Loudenne

Château Loudenne

05 56 73 17 80 – www.chateau-loudenne.com

Gratuit

La Gironde borde le parc du « château rose » du XVIIe siècle. La proximité de l'estuaire se ressent ici par le radoucissement des températures et la réflexion de la lumière sur l'eau. En 1990, le paysagiste Georges Paradot intervient sur le jardin du XIXe siècle. Une haie d'ifs tient en échec les vents du nord pour le bienfait des plantations. Le verger renferme des fruitiers appropriés au climat du sud-ouest dont de vieux pommiers de variétés anglaises depuis les années soixante-dix. Le jardin à fleurs, constitué de plantes vivaces, agencé à l'anglaise, s'oppose au parterre classique à la française se trouvant devant l'entrée du chai. Les rosiers d'antan, créés par David Austin, célèbre horticulteur anglais de Wolverhampton, offrent des fleurs exquises et une multitude d'arômes. Le vignoble attenant, cultivé dans le plus grand respect de la nature est certifié en Agriculture Biologique. L'ensemble constitue un véritable lieu de promenade entre vignes, château, chais et estuaire.

Vend, sam et dim 10h-18h : visite libre du parc et des jardins, parcours balisés dans le vignoble, visite du chai Victorien, dégustation des vins des Vignobles Loudenne Gouache. Possibilité de pique-niquer.

Vend : déjeuner au château (réservation et information en ligne et par téléphone : <https://chateau-louddenne.com/pages/reservation-visites-degustation>)

La Sauve

Jardin médiéval de la grange dîmière de l'abbaye de la Sauve Majeure

16 rue de l'Abbaye
06 08 57 53 42 – amisabbayelasauve.com
Gratuit

Entre la grange dîmière et le mur d'enceinte de l'abbaye, ce jardin d'inspiration médiévale créé en 2013 se compose de deux terrasses. L'étage supérieur restitue l'ambiance que pouvait avoir ce type de jardin à l'époque de la construction de l'abbaye au XIe siècle et l'étage inférieur se donne la liberté d'accueillir des plantes des "après croisades".

Sam et dim 10h-12h30/14h-18h30 : visite découverte du jardin d'inspiration médiévale.

Abbaye de la Sauve Majeure

14 rue de l'Abbaye
05 56 23 01 55 – www.la-sauve-majeure.monuments-nationaux.fr

Au cœur de l'Entre-deux-Mers, entre Garonne et Dordogne, l'abbaye de la Sauve-Majeure tire son nom de la « Silva Major » : la grande forêt. Chef-d'œuvre de l'art roman et édifiée entre le XIe et le XIIIe siècle, elle est célèbre pour ses chapiteaux. Elle présente des sculptures et des vestiges exceptionnels. Autour d'une grande prairie et de beaux arbres, le site de l'abbaye se déploie à ciel ouvert sur plus de deux hectares enclos d'un mur d'enceinte.

Vend, sam et dim 10h-13h15/14h-18h : visite-découverte de l'abbaye de La Sauve-Majeure.

Dim à 15h et à 16h : Danse-performance. À l'occasion des Rendez-vous aux jardins, l'abbaye offre la première publique en Gironde d'un dialogue corps-musique de toute beauté (une création de Sohrâb Chitan). Inclus dans l'entrée // 20 min // Pour tous.

Entrée : 6€, gratuit -26 ans.

Sauveterre-de-Guyenne

Jardin Saubotte

12 rue Saubotte
05 56 71 53 45 (OT) - www.sauveterre-de-guyenne.fr/culture-loisirs-et-sport/
Gratuit

Derrière la façade d'une petite chartreuse de la bastide de Sauveterre-de-Guyenne se cache un insoupçonnable jardin. Structuré le long d'un axe principal, c'est en cheminant vers le fond, terrasse après terrasse, que l'on découvre de nombreux petits jardins et autant de connexions entre eux. Les topiaires et les haies sont adoucies par le foisonnement des graminées et des vivaces aux tons pastels.

Vend 17h-17h30 et sam 10h30-12h : concert, balade pop folk anglo américaine.

Sam 15h-16h : sieste musicale. Écoute de musique du monde relaxante. Apportez de quoi vous allonger dans l'herbe (oreiller ou/et couverture).

Sam 19h-20h : concert Kairos, trio latino.

Dim 19h30-20h : à la tombée de la nuit, musique création originale avec sculptures sonores.
Toutes les animations sont sur réservation au 06 84 10 13 54.