

CYLCHLYTHYR

CYMDEITHAS TED BREEZE JONES

RHIF 22 – PASG 2011 (yn hwyr eto!)



Criw'r Gymdeithas, ar y daith i Warchodfa Dyfi, Ymddiriedolaeth Natur Maldwyn
Mai 14eg, i weld y gweilch yn nythu (Ilun: Emyr Evans)

GWEILCH Y DDYFI

HEFYD YN Y RHIFYN HWN –

- ORIAU AUR (ar drywydd y grugieir duon)
- SWYDDOG NEWYDD Y BTO YNG NGHYMRU
- GWLAD Y TEIGR A'R ELIFFANT
- TAITH I GOED GARTHGELL

A LLAWER, LLAWER MWY!

ER BUDD ADAR A BYD NATUR

Golygyddol 22

Rhifyn y Pasg ydy hwn, er ei bod yn Sulgwyn arno yn eich cyrraedd! Drwg gennym am hynny ond mi aeth yn draed moch ar y Golygyddion oherwydd cyfuniad o Basg hwyr eleni a chant a mil o bethau yn ymwneud â gwaith ac, yn achos un ohonom, symyd ty a thrafferthion enbyd efo cael cyswllt ffôn a chyfrifiadur.

Ta waeth am hynny ...dyma fo a gobeithio y mwynhewch y cynnwys amrywiol eto y tro hwn. Cawn hanes sywddog newydd y BTO yng Nghymru – LLONGYFARCHION CALONNOG iddo (bydd lawer ohonoch yn ei adnabod, neu o leiaf yn gyfarwydd a'i lais ar *Galwad Cynnar*), hanes ambell un o deithiau'r Gymdeithas (rhai hynod o lwyddianus o ran y nifer a'r mathau yr adar a welwyd) – a diwedd glo taith ychydig yn bellach gen i.

Hynt y gweilch

Eisoes torrwyd record ar y **Glaslyn** wrth i'r gweilch yno fod y cynharaf erioed i fagu, hyd y gwyddom, yn ynysoedd Prydain:

Wy cyntaf – Ebrill yr 2^{ed}; ail wy – Ebrill 5^{ed}, trydydd wy – Ebrill 8^{ed}. Tipyn o record yn wir. **Cyw cyntaf** – Mai 9^{ed} (y cyw cynharaf erioed i'w gofnodi), â'r ddau gyw arall ar Fai 11^{ed} a'r 13^{ed}.

OND Y NEWYDDION MAWR ydi bod pâr wedi llwyddo, o'r diwedd, i **nythu ar Forfa Dyfi**. Pan ffoniodd John Parry hefo'r newyddion bod yr wy cynta wedi ei ddodwy am 2.10pm ar ddydd Llun y Pasg, **Ebrill y 25^{ain}** roedd yn amlwg ei fod o ag Emyr a'r criw, sydd wedi gweithio mor ddygyn ar Gynllun Gweilch y Ddyfi dros y blynyddoedd d'wytha, wedi cynhyrfu'n lân – jyst fel tadau ar enedigaeth eu plentyn cynta! [*Bydd hynny'n brofiad go iawn ddechrau Mehefin i Olygydd y Cylchgrawn hwn a pharchus Ysgrifennydd y Gymdeithas – pob lwc iddo fo, i 'Leri a'r bychan sy' ar fin dwad i'r byd (yr is-Olygydd, ar ein rhan ni oll)*].

Daeth yr ail a'r trydydd wy i weilch y Ddyfi ar Ebrill yr 28^{ain} a Mai y 1^{af}. Pob lwc iddyn nhw. Dylsai'r cyw cynta ddeor tua diwedd Mai. [*Bydd adroddiad llawnach o hynt y gweilch (ar y Glaslyn a'r Ddyfi) yn rhifyn Awst o Llygad Barcud*].

Cafwyd taith dda iawn i Forfa Dyfi ar Fai y 14^{ed} (gweler y llun ar y clawr) ac mi gawsom groeso twymgalon yno gan Emyr a'r criw. Roedd yn dda gweld y safle mor eithriadol o brysur efo iawer iawn o bobl wedi dwad i weld y gweilch. Buom yno drwy'r bore gan fanteisio ar gyfle i ddiilyn y llywybr pren drwy ran o'r gors a chyfarch y ddau fual dwr, neu ddau fyfflo dwr, oedd newydd gyrraedd yn gynharach bore hwnnw. Yn sicr, mi wnân nhw, ynghyd â nifer o fyffloeau dwr eraill fydd yn ymuno â nhw yno cyn bo hir, job dda iawn o gadw brwgaitsh dan reolaeth yn y gors. Neu, fel arall, buan iawn yr aiff y cwblwr dan goed helyg a gwern. Ar ôl cinio aethom am dro i fyny Cwm Llyfnant gerllaw a darganfod gwlad gudd fendigedig nad oedd y rhan fwyaf ohonom yn yn gwybod amdani – mor agos i'r ffordd fawr y buom yn gwibio ganwaith hyd'ddi.

Taflen newydd am Fwyd Gwyllt o'r Cob

Os oeddech yng nghyfarfod blynyddol y Gymdeithas fis Hydref diwethaf, mi glywsoch ei bod yn fwriad gennym i gynhyrchu a chyhoeddi taflen liwgar ar y bywyd gwyllt sy'n bosib i'w weld oddiar y Cob a'r Cob Crwn ym Mhorthmadog.

Hwn fydd ein prif gyfraniad ni at ddathliadau **Cob 200**. Ydi, mae'r Cob yn 200 oed ac mae pob sefydliad a chymdeithas leol yn gwneud rhywbeth ar gyfer y dathlu – cerwch ar y wefan: www.Cob200.com os am fwy o fanylion.

Byddwn yn lawnsio'r daflen yn swyddogol yn Port, nos lau ola' mis Mehefin (30^{ain}) ger y giataiau ar y Cob Crwn am 6.30y.h.

Bydd cyfle i fynd am dro wedyn.

Dewch yn llw.



LLYGAD BARCUD - Cylchlythyr Cymdeithas Ted Breeze Jones



Rhif 22 – Pasg 2011

Golygyddion –
Rhodri Dafydd (CCGC) a Twm Elias (PTyB)

Cyfranwyr –
Ieuan Bryn, Twm Elias, Kelvin Jones, Rhodri Dafydd

Pob llun – hawlfraint yr awdur oni nodir yn wahanol.

CYMDEITHAS TED BREEZE JONES

Llywyddion Anrhydeddus –

Iolo Williams
Anwen Breeze Jones

Cadeirydd y Gymdeithas a Golygydd Ymgynghorol *Llygad Barcud*–
Twm Elias, Plas Tan y Bwlch, Maentwrog, Gwynedd LL41 3YU, (01766) 772 610

Trysorydd ac Ysgrifennydd Aelodaeth –
Brian Paul, Ty Fry, Penrhyndeudraeth, Gwynedd LL48 6RT, (01766) 770 500

Ysgrifennydd a Golygydd *Llygad Barcud*–
Rhodri Dafydd, 2 Maes Llydan, Capel Garmon, Llanrwst Conwy LL26 0RN, (01690) 710 312

Am fwy o wybodaeth a ffurflen ymaelodi â'r Gymdeithas cysylltwch â Brian Paul.

Croesawir llythyrau, cwestiynau, newyddion ac ati ar gyfer y rhifyn nesaf.
Anfoner unrhyw ddeunydd at yr Ysgrifennydd cyn diwedd Gorffennaf os gwelwch yn dda

Manteision ymaelodi â Chymdeithas Ted Breeze Jones.

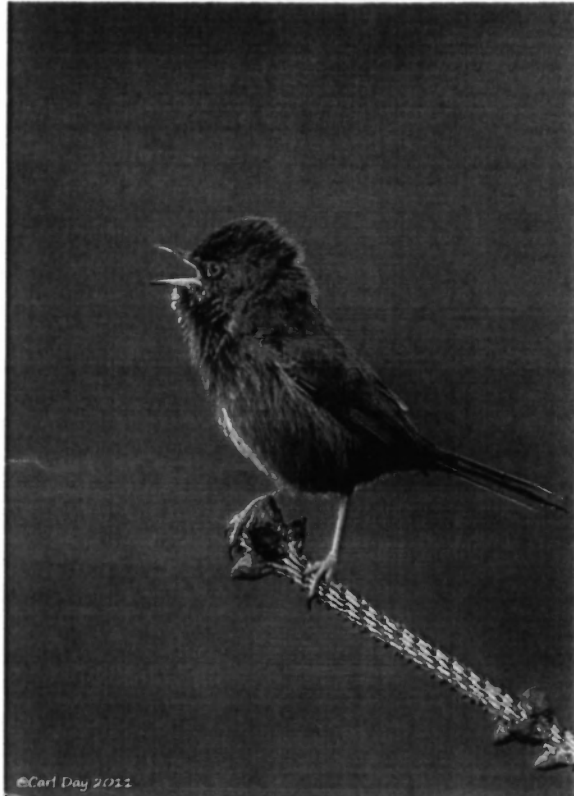
Bob blwyddyn bydd aelodau'r Gymdeithas yn derbyn tri rhifyn o'r cylchlythyr ***Llygad Barcud***. Cyn hir, byddwch fel aelodau yn derbyn cerdyn aelodaeth fydd yn eich galluogi i fynychu sgysiau a theithiau'r gymdeithas yn ddi-dâl. Ond un o fanteision mawr aelodaeth o'r Gymdeithas yw y bydd y cerdyn hwn yn caniatáu i chi gael gostyngiadau sylweddol o'r siopau isod –

- **Cotswold Outdoor**, Betws y Coed – 15%
- **Siopau Crib Goch**, Caernarfon a Llanberis – 10%
- **Gelert**, Port – 15% ar nwyddau Gelert, 10% ar nwyddau eraill
- **Siop lyfrau Browsers**, Port – 10%
- **Fifth Element**, Port – 10%
- **Bear Print**, Port – 10%
- **Nigel Hughes**, Port – 10% (ar wahan i gamerau digidol – prisiau cystadleuol eisoes!)
- **Arwyn Edwards**, Penrhyndeudraeth – 10% ar wydrau a nwyddau eraill

Oriau aur

Ieuan Bryn

Gwyn Thomas sy'n cyfeirio, yn un o'i gerddi, at y profiadau 'Waw!' hynny y byddwn ni'n eu cael o bryd i'w gilydd ac sy'n "troi ein horiau'n aur".



Telor Dartford

<http://malvernbirder.blogspot.com/2011/04/worlds-end.html>

Gweld un o luniau Ted Breeze Jones a daniodd y gerdd – llun o ddau alarch yn nofio'n braf ar Gob Porthmadog, a hithau'n machlud.

Diwrnod yn llawn o oriau aur felly oedd Sadwrn, 9 Ebrill 2011 pan aeth dynaid o aelodau Cymdeithas Ted Breeze Jones i chwilio am rugieir duon ar Fynydd Rhiwabon, dan arweiniad Gareth Jones, Llanrug.

Ar ôl cyfarfod wrth bont Llangollen ar doriad gwawr, dyma yrru gan bwyll bach i Bendraw'r Byd ('World's End' yn ôl y mynegbyst) ar hyd un o lonydd culaf, serthaf a mwyaf troellog Cymru!

A chyn ein bod ni, 'gywion-adarwyr', wedi cael cyfle i osod sgôp na chodi sbienddrych at ein trwynau, roedd yr arweinydd wedi cyffroi ac yn ein hannog i edrych tua'r gorwel lle'r oedd yna aderyn atebol yn llithro'n fawreddog ar yr awelon, ac yna'n hedfan fel cath i gythraul. **Gwalch marth** – un o'n hadar ysglyfaethus mwyaf ni. Aderyn mileinig dros ben, ac eto, roedd ei weld o'n gryn dipyn o ryfeddod. (Roedd o'n uchel iawn ei fri ymysg uchelwyr yr Oesoedd Canol, a byddent yn ei ddefnyddio i heboga. Canodd amryw o feirdd - gan gynnwys

Guto'r Glyn, os cofiaf - glodydd tra hael iddo, yn eu cywyddau.)



Llun – Gareth Jones, Pwllheli – o wefan CTBJ

Funudau wedyn, roedd ein cudyll lleiaf – **y gwalch bach** – yn gwibio'n fygythiol ar ôl adar mân. Dechrau addawol i'r diwrnod!

Roedd y rhostir yn araf lenwi efo'r synau rhyfeddaf – sw'n hisian a chwythu a sw'n tebyg i ddwr yn byrlymu'n barhaus. Ceiliogod y **grugieir duon** wedi dechrau ei lordio hi'n barod, mewn grwpiau o bump neu chwech. Yn wir, mewn un garfan, roedd yna un ceiliog ar ddeg yn mynd drwy'u campau, yn neidio yn eu hunfan, yn torsythu, yn bygwth, yn ymlid. Y cynffonnau claer-wyn fel gwyntyllau ar agor ac yn cyferbynnu'n drawiadol efo plu du a phorffor y cyrff. A'r cribau cochion yn danbaid.

Gallwn eu gwyllo am oriau, a difyr nodi'r cysylltiad sydd rhwng y gair 'lek' yn Saesneg a 'llecyn', 'llechu' a 'llechwraidd' yn Gymraeg.

Credir bod yna 200 a rhagor o rugieir duon ar Fynydd Rhiwabon y dyddiau hyn, a'r gobaith ydi y bydd y nifer yn

cynyddu i 250 cyn diwedd y tymor nythu presennol. Mae'n amlwg bod gwaith ciperiaid yr ystâd leol yn talu ar ei ganfed. Maen nhw'n rheoli'r cynefin yn effeithiol iawn – yn torri'r grug yma ac acw i greu lleiniau agored i'r grugieir, ac yn cyfyngu ar niferoedd y brain, y piöod a'r llwynogod rheibus.



Llun – Gareth Jones, Pwllheli – o wefan CTBJ

Telor cynnar iawn glywson ni oedd y **troellwr bach**. Roedd ei alwad unigryw'n glir.

Ni welsom, gwaetha'r modd, geiliog y telor Dartford sydd wedi sefydlu tiriogaeth yn y twmpathau eithin am y tro cyntaf (hyd y gwyddom). Nis gwelsom. Ond fe welsom sawl **clochdar y cerrig**, sawl **tinwen y garn**, un **crec yr eithin**, yn ogystal â dwy **rugiar goch**. Gwelwyd **cudyll glas** hefyd.

Cyndyn oedden ni i adael magwrfa i adar mor ysblennydd, ond wrth yrru'n araf yn is ac yn is, a chael golwg bob hyn-a-hyn ar odidowgrwydd disglair Dyffryn Dyfrdwy, mi gododd ein hwyliau eto pan gododd dwy **betrisen goesgoch**, yn ffwdan i gyd wrth nant ar ymyl y gefnffordd, a sgrialu am loches i gae cyfagos. Adar dof wedi'u magu gan yr hen giperiaid ydi'r

rhywogaeth hon, ond ar ôl dirywiad yr ystadau cefnog a diflaniad y rhan fwyaf o giperiaid, adar gwylltion ydyn nhw bellach, ac roedd hi'n wych eu gweld.

Coedwig Clocaenog oedd y gyrchfan nesaf, ac ar y ffordd yno, dyma oedi ym Mwlch yr Oernant i wyllo **hebogiaid tramor**. Mi gadwon ni'n bell o'u nythle arferol, ond gallem weld y ddau'n mynd yn ôl a blaen ar wib syfrdanol. Yr adar ysglyfaethus chwimaf sy'n bod, a'u gallu i blymio dros 100 milltir yr awr ar eu prae yn yr awyr yn 'bleser' prin i'r llygad.

Ein gobeithion wedyn oedd cael cip ar **groesbig** neu ddau yng nghoedydd Clocaenog. Roedd hi'n ganol pnawn erbyn hyn ac yn grasboeth. Gan mai hadau conwydd ydi hoff fwyd y croesbig, mi fuon ni'n loetran wrth lyn bychan, yn disgwyl i ambell un ddod yno i wlychu ei big ar ôl bod yn traflyncu'r hadau.

O'r diwedd, cafodd Rhodri Dafydd olwg sydyn ar un ohonyn nhw'n hedfan i ganol conwydden drwchus. Mi basiodd un arall yn weddol uchel uwch ein pennau, ond roedd yr arweinydd wedi'i weld! Mi hedodd at goeden a safai o'n blaenau, ac wedi iddo roi'r gorau i chwarae mig, cawsom olwg iawn ar ei big anghyffredin. Yr iâr oedd hi.

Mynnu cuddio yr oedd y ceiliog, ac yn y man, mi aethon ni'n ôl at ein ceir a'i chychwyn hi am Bentrefoelas. Ar gyrion Mynydd Hiraethog, dair neu bedair milltir i'r gogledd-ddwyrain o'r pentref, roedd yna olygfa arall i'n llawenhau, a'r gynffon liwgar, fforchog yn ddigon i unrhyw un allu ei adnabod.

Ar ôl ei wyllo'n ehedeg am rai munudau, sylwi ar **farcud** arall yn ymuno ag o, a'r ddau'n cylchu'n afieithus yn yr awyr ddigymylau.

Mentro tua'r Migneint. Er bod yr arwyddion yn ein rhybuddio bod y ffordd ar gau y tu draw i Ysbyty Ifan, penderfynu mynd ymlaen wnaethon ni am bod gennym wybodaeth leol, gyfrinachol! Doedd y ffordd heb gau'n gyfan gwbl ond roedd ei hwyneb yn dyllau i gyd, yn sgil y rhew a'r eira hir a gafwyd dros y gaeaf.

Wrth Pennant, aros yng ngheg y lôn sy'n arwain at fferm Fedw lle'r oedd yna ffens a rhibidirês o dyrchod daear, wedi hen bydru ar ôl cael eu hongian yno yn ôl arfer tyrchwyr o'r iawn ryw.

Ac fel enfys wedi glaw, dyma farcud arall yn ymddangos, a llithro'n hamddenol uwch ein pennau. Waeth pa mor aml y gwelwch chi hwn, yr un ydi'r wefr. Mae o'n dwyn eich gwynt chi bob tro!

Wedyn, mi ddaeth yn amser i rai o'r criw ein gadael, ac roedd rhyfeddodau'r diwrnod, yn amlwg, wedi eu llwyr fodloni. Ond roedd tri ar ôl (gan gynnwys yr arweinydd), a'r tri'n methu rhoi'r gorau iddi. Yn un peth, roedd hi'n dal yn odidog o braf.

Stopio ar ben yr allt wrth Ty Cipar, a cherdded wrth ein pwysau at Lyn Conwy. Mi drodd y sgwrs at drafod y **boda tinwen** a buom yn cymharu ein profiadau o weld y ceiliog yn 'dawnsio' yn yr awyr adeg y tymor paru.

Yn y cyfamser, roedd Rhodri Dafydd yn cribinio pob milimetr sgwâr o'r rhostir efo'i sbienddrych, ac yn sydyn,

medda fo: "Dwi'n meddwl mod i'n gallu gweld boda tinwen... Y ceiliog... Ia, dacw fo!"



<http://www.wildlifeextra.com/images/henharrier-male.JPG>

Roedd y glöyn mawr gwyn yn symud dros y gweundir gan graffu a chraffu, ac am gryn ddeng munud, mi hedodd mewn hanner cylch o'n cwmpas ni, heb sylwi arnom o gwbl. O blith yr holl adar ysglyfaethus, dyma'r ffeffryn gan lawer. Ac ar wahân i'r boda Montagu (aderyn a welwyd yng nghyffiniau Ynys Lawd ddechrau Mai eleni), dyma'r mwyaf golygus, yn fy marn i.

"Fedrwch chi ddim coelio hyn," medda Rhodri eto. "Dwi'n meddwl mod i wedi dod o hyd i'r iâr hefyd... Ydw. Dacw hi!" Ac mi fuon ni'n ei gwylio hi'n hela, fel ei chymar, mewn hanner cylch eang.

Roedd yna wên ar wyneb Rhodri fel tasa fo yng nghanol yr Himalaia eto, a wnaeth y wên ddim diflannu hyd yn oed ar ôl iddo gyrraedd y car!

Ardderchog o ddiwrnod. Diwrnod o oriau aur os buodd yna un erioed.

Gareth Llanrug, diolch!

Ôl-nodyn

Roedd hi'n fore godidog drannoeth hefyd, a'r demtasiwn i ddychwelyd i Fynydd Rhiwabon yn ormod i mi.

Mi gyrhaeddais fymryn cyn i'r wawr dorri. Roedd synau grugieir lond y lle, a chyn iddi oleuo'n iawn, dyma **dylluan glustiog** yn hedfan o 'mlaen i.

Doedd yna fawr neb arall o gwmpas, ac mi benderfynais fynd i chwilio am y **telor Dartford**, ganol y bore. A ches i ddim mo fy siomi.

Roedd o'n canu o'i hochr hi ar binwydden fechan, a chlochdar y cerrig yn gwmni iddo ar un o'r brigau. Mi gododd clochdar y cerrig, ac mi aeth y telor ar ei warthaf. Roedd y ddau yn llygad yr haul, a'u lliwiau'n pefrio. Gallwn weld y cylch coch o amgylch llygad y telor, y bol coch tywyll a'r smotiau ar y frest.

Telor bach hynod o fusneslyd, ac mi ddaeth yn nes ac yn nes - yn wir, o fewn tair neu bedair troedfedd i mi! Codi wedyn a mynd o 'ngolwg i, o'r naill dwmpath eithin i'r llall.

Doeddwn i erioed wedi gweld un o'r blaen.

'Birdie'?

Bu ymholiad ar Galwad Cynnar (Mai 28^{ain} 2011) am darddiad y term '*birdie*' a glywir gan olffwyr am sgôr o un trawiad o dan, neu yn well na, y '*par*' (= y nifer ddisgwylidig o weithiau y trawid y bel i gwblhau 18 twll y cwrs golff dan sylw).

Daw o'r slang Americanaidd '*bird*', sy'n golygu 'ardderchog'. Aeth '*a bird of a shot*' yn '*birdie*'. Yn 1903, yn Atlantic City, y cofnodwyd hynny am y tro cynta.

Hamddena yn yr Himalaya

Rhan 3 – Gwlad y teigr a'r eliffant

Rhodri Dafydd



Yr oedd dychwelyd i dref Pokhara wedi deuddeg niwrnod o gerdded yn gymaint sioc i'r system ag oedd cyrraedd Kathmandu o Gymru yn y lle cynta! Wedi bron i bythefnos o fwyta reis, cawi garllug a thiatws wedi ffrio roedd arlwy tref dwristaidd Pokhara yn wledd go iawn – pizzas, pasta, pwdinau (ac ambell i gwrw oer) – ew, yr oedd bwyd yn blasu'n dda! Treuliasom ddeuddydd yn adnewyddu'n hegri cyn yr oedd yn amser i ni gario 'mlaen a'n taith. Yr oeddem yn cefnu ar y mynyddoedd o ddifri rwan, gan anelu am y ffin â'r India, a Pharc Cenedlaethol Chitwan.

Cyn imi fynd ati i ddarllen am Nepal cyn mynd, yr oeddwn wedi dychmygu mai gwlad fynyddig, uchel oedd hi. Ond buan iawn y des i weld fod llawer mwy i'r wlad na hynny. Mae $\frac{1}{4}$ ddeheuol y wlad dan 500m uwch lefel y môr ac, o dan yr is-fryniau, mae ardal y *Terai* yn boeth a throfannol, ac yn debyg iawn i rannau helaeth o India - sydd wrth gwrs yn rhannu ei ffin ogleddol â Nepal. Yma, ar hyd ymyl ddeheuol y wlad ceir ardaloedd helaeth o dir gwyllt, ac yma hefyd mae rhai o'r parciau Cenedlaethol pwysicaf. Yn eu mysg – y 'Royal Chitwan'.

Hen ardal hela i frenhinoedd Nepal (ac yn ddiweddarach deuluoedd brenhinol Lloegr) oedd y Chitwan ac yma, yn ôl ym 1911, y bu i'r brenin Siôr y pumed a'i fab Edward yr wythfed saethu 39 teigr ac 18 rhino ar un daith hela - ffaith echrydus ond un sydd hefyd yn esbonio rhywfaint ar pam fod yr anifeiliaid mor brin erbyn heddiw. Sefydlwyd yr ardal fel Parc Cenedlaethol ym 1973, a bellach, rhoddir peth gwarchodaeth i fywyd gwyllt y lle – er fod potsio anghyfreithlon yn dal yn broblem enfawr, wrth i esgyrn a rhannau eraill o gyrrff teigrod, rhinoserosiaid

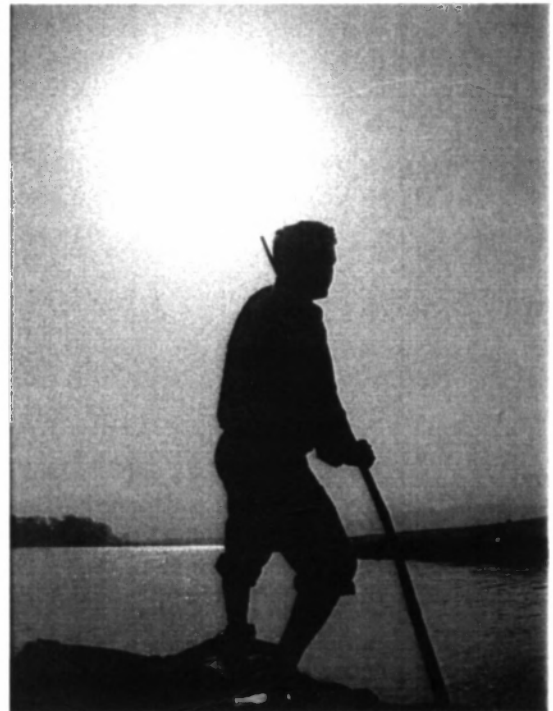
ac eliffantod hawlio arian mawr. Gwraidd drygioni, ys dywed y sais. Ond er hyn, mae peth gobaith am fod pobl yn barod i dalu i ddod i weld bywyd gwyllt y lle, a thrwy hynny gyllido eu gwarchodaeth, gyda byddin Nepal a 'guards' y Parc yn gwneud gwaith gwych i warchod y lle rhag ysbeilwyr.

Yn gymysgedd o laswelltiroedd gwlyb, eang ar lannau'r afonydd Rapti a Narayani, gyda'u niferoedd enfawr o afonydd llai yn rhedeg iddyn nhw, â choetir a jyngl di-dor o goed 'sal' hefyd, mae'r lle yn gynefin i anifeiliaid prin dros ben – yn deigrod, llewpartod, rhino, eirth, ceirw, crocodiliaid, mwncïod a hyd yn oed ddolffiniaid afon. A chredwch chi fyth, ddarllenwyr *Llygad Barcud* – ond mae'r Parc yn gartref i **540 o rywogaethau o adar!**

Yn y Parc, roedd gwersyll enwog 'Tiger Tops' wedi gwneud enw i'ddo'i hun ers y 1970au fel y lle i fynd i chwilio am deigrod, yn ogystal a sefydlu rhaglen astudio a gwarchod. Ond yn sgîl yr enwogrwydd, roedd safonau llety wedi gwella a phrisiau aros wedi codi cymaint nes bod y lle ymhell o gyrraedd ein pocedi ni erbyn hyn. Dim ond pobl gyfoethog iawn all aros yma bellach.

Wedi dweud hyn, nid oeddem ychwaith am drefnu i aros mewn lle eilradd ar gyrion y Parc lle nad oedd cystal cyfle i weld bywyd gwylltr. Wedi edrych i mewn i'r peth ar y we, daethom i'r canlyniad mai 'Temple Tiger' oedd y lle i fynd – gwersyll oedd ynghanol y jyngl nepell o 'Tiger Tops', ar ynys fawr ynghanol yr afon Rapti. Roedd yn ofynnol, felly, i ni deithio yno ar gwch. Dyna brofiad oedd cyrraedd glan yr afon a chamu i fewn i gwch gwaelod gwastad (*punt*) a oedd yn cael ei wthio gan bolyn gan ddyn troednoeth, a'i sodlau wedi cracio am ei fod yn camu mor aml o'r cwch i ddwr yr afon ac yn ôl allan i'r gwres sych.

Profiad hamddenol oedd drosodd yn llawer rhy sydyn, wrth i drwyn y cwch daro'r tywod ar lan yr afon. Yno yn ein haros roedd ein harweinydd, yn ei jîp, gan ein gyrru wedyn am rai milltiroedd ar hyd trac garw drwy laswellt-eliffant tal (y *phanta*) ac yna i ganol y coed. Adar o bob math i'w gweld yn hedfan o ffordd y cerbyd – a'r mwyaf ohonynt – y cornbig lleiaf – yn arwydd fod y tridiau oedd o'n blaenau yn mynd i fod yn llawn rhyfeddodau.



Y cychwr troednoeth

Dyna i chi le oedd 'Temple Tiger'! Casgliad o gytiau pren ar 'stilts' uwchben llawr y goedwig, a phob un wedi ei addurno tu mewn gydag olion troed teigr!

Neuadd fawr i ymgynnull gyda lle tân mawr yn y canol, ac, yn goron i'r cyfan, platform neu '*decking*' yn edrych dros bwll oedd yn rhan o afon fechan a lifai heibio.

Oddi yma, gellid gweld toreth o adar o bob math ar bob adeg o'r dydd. Yn greyrod,



Dyma'r ffordd i fyw!

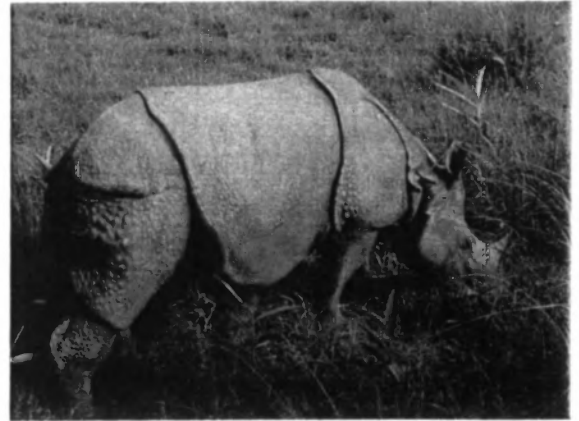
rhydyddion mawr a bach megis y ciconia gyddfwyn (*woolly-necked stork*) a'r ciconia pig-agored (*open billed stork*), hwyaid ac adar bach, ac ambell i dderyn ysglyfaethus.

Oddi yma hefyd gwylasom reinoserosiaid gwyllt yn ymdrochi yn y dwr, a'r cyfan o fewn golwg i'r lle roeddem yn aros.



Golwg dros yr afon

Wedi awr fach i ddadbacio a dod atom ein hunain, taith gyda'r nos ar gefn eliffant (neu'r 'cawrfil', a rhoi ei hen enw Cymraeg priodol iddo!), gan ymlwybro'n araf drwy'r glaswelltir tal – a chyn pen dim – dyna rhinoseros unicorn India. Creadur anhygoel, a'i gorff cryf fel petai wedi ei atgyfnerthu gan



A pheth od ar y naw oedd o hefyd?

'*armour plating*'. Mae'n debyg fod 30% o boblogaeth y byd yma yn y Parc hwn. Mor gyffrous oedd gweld yr anghenfilod urddasol yma yn eu cynefin – gan hidio dim am yr eliffantod, hyd nes iddynt ddod yn rhy agos hynny yw! Rhyw 'ffroeni' go uchel a throï a cherdded i ffwrdd yn araf wedyn, cystal a dweud – 'gadwch lonydd i mi!' Ninnau wedyn yn parhau â'n taith. Roedd bod ar gefn yr eliffant yn wych i weld popeth o'n cwmpas, yn geirw ac yn adar, a rhy sydyn y daeth y daith gyntaf honno i ben. Ond roedd mwy i ddod dros y deuddydd nesaf!

Pryd o fwyd yn y neuadd ganol – a rhyw deimlad 'ymerodrol' yn perthyn i'r lle, a minnau a Leri yn teimlo'n anghyffyrddus braidd o weld mai ni oedd yr unig ddau yma y noson gyntaf, â llond y lle o weithwyr yma i'n bwydo ni! Un yn cynnig tatws, un arall efo'r llysiâu, un arall yn rhoi cig, a ninnau yn symud o un i'r llall gan geisio bod mor ddiymhongar a phosib tra'n teimlo braidd yn euog! Y noson honno syrthiasom i gysgu ynghanol sain y jyngl.

Ar yr ail ddiwrnod, cawsom daith yn y jîp beth pellter i fyny'r ynys, gan aros yma ac acw ar hyd y ffordd pan welid rhywbeth diddorol... a beth allai fod yn fwy diddorol nag eryr pysgod Pallas yn bwyta pysgodyn ar lan yr afon?!



Yn mwynhau ei bysgodyn, heb jips

Wel, beth am un o adar prinaf y byd – ciconia bach India (*lesser adjutant stork*)?! Y creadur druan – ymhell o fod yn un o adar harddaf y byd yn ôl rhai, a'i ben moel a'i bluer fel petaent yn adlewyrchu ei gyflwr bregus yn y byd – ni allwn ond teimlo'n drist yn ystyried ei ddyfodol ansicr.

Yna, yn rhedeg o flaen y jîp roedd par o ffsantod kajic, y ceiliog yn drawiadol yn ei got o blu du a gwyn, a'r iar, fel a welir yn aml iawn ym myd natur, yn gymharol ddi-liw o'i chymharu. Yma hefyd roedd y ceiliog-y-goedwig coch (*red junglefowl*) yn wyllt – cyndaid ein ieir dof ni wrth gwrs.

Mewn llecyn heulog ar lan afon fechan roedd gyr o geirw smotiog – hoff bryd y

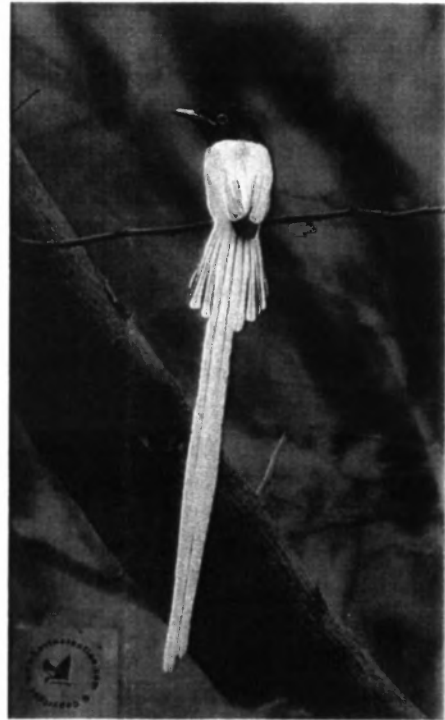


Ceirw yn mentro am ddiod

teigr! Mor ddel oedd y rhain, yn eiddil a heini yr olwg. Roedd y rhain yn un o bedwar math

o geirw oedd i'w cael yn y Parc – yma hefyd roedd y Sambar, y Muntjac a'r musk – cawsom weld bob un yn ei dro yn ystod ein cyfnod yma.

Wrth edrych arnynt, dyma symudiad yng nghornel fy llygad yn dal fy sylw, A dyma'r olygfa orau a gefais yn y goedwig. Ar draws yr afon, or cysgodion ar un ochr, allan i'r haul cyn diflannu i'r cysgodion ar yr ochr arall – gwybedog paradwys y Dwyrain – ceiliog: yn wyn, gyda phen du â'i gynffon wen hir yn bum gwaith hyd ei gorff. Yr oedd fel seren wib, neu - os yn llai rhamantus - fel petai rhywun wedi taflu rholyn o bapur ty bach yn syth ar draws yr afon â'r papur yn gynffon hir ar ei ôl fel y gwelch mewn gemau pel droed ar y cyfandir.



Llun: Mital Patel – Oriental bird images.org

Dal i fynd yn y jîp hyd nes cyrraedd y cwch unwaith eto. Prif arlwy'r diwrnod oedd taith hamddenol gyda'r lli araf i lawr yr afon. Dan awyr las a heulwen chwilboeth, doedd dim swm heblaw awel ysgafn dros y dwr, wel am

fendigedig. Ar hyd glannau'r afon roedd gleision y dorlan o bob math yn hedfan (nid pob un ohonynt yn las – un o'r rhai uchaf ei gloch oedd yr un brith, hardd yn ei ddu a gwyn. Sleifio'n araf hebio i darw eliffant gwyllt oedd yn ymdrochi yn yr afon – anifeiliaid sydd bellach yn prinhaus yn eithriadol er gwaethaf ymdrechion y fyddin i'w gwarchod yn ôl ein harweinydd.

Dacw *gharial*, crocodeil o fath â phig denau a rhes o ddannedd bychain yn stelcian ar lan yr afon. Difyr oedd dysgu mai o Nepal y death y gair '*mugger*' i'r iaith Saesneg – math o grocodeil arall yw hwn oedd yn enwog am neidio ar bobl o'r cysgodion a'u llarpio... roeddwn yn ddigon balch o fod yn saff yn y cwch! Yma ac acw roedd gwanwr (*darter*). Aderyn rhyfedd oedd hwn – yn debyg i ryw filidowcar a gwddw llawer hirach a theneuach, a fyddai, tra'n nofio a'i gorff o dan y dwr, yn edrych fel rhyw neidr yn cerdded ar ei chynffon uwchben yr afon!

Gwely cynnar, oherwydd y bore canlynol, roedd gofyn codi erbyn 5. Ddim bob dydd y bydd rhywun yn cael y cyfle i deithio drwy'r jyngl ar gefn eliffant, felly doedd deffro'n gynnar yn ddim llawer o drafferth! Roedd gweld y wawr dros yr afon a chlywed adar yn canu ymhobman o'n cwmpas yn ddigon i wneud i ni anghofio am ein llygaid cysglyd.

O'n cwmpas roedd y preblyddion bychain a'r drongos duon a'u cynffonau hirion du yn datgan fod y gwanwyn wedi cyrraedd y Parc.

Yn y coed uwch ein pennau roedd par o gnocellod cefnfflam yn dringo'r araf gan edrych am damed y tu ôl i'r rhisgl.

Yr oedd yma ddau fath o wenynysor, a difyr oedd gweld ymddygiad y rhain, yn eistedd yn hamddenol yng nghanghenau rhyw goeden farw tan i ryw wenyn anffodus

hedfan heibio, yna mi fyddent yn codi'n chwim gan eu pigo o'r awyr, cyn dychwelyd yn ôl i'r gangen unwiath eto.

Yn ogystal â'r euryn (yr un melyn arferol), roedd yma hefyd euryn penddu, hwn yn aderyn hynod brydferth. Roedd adar ymhobman, a'r lle yn nefoedd i adarwr.

Wedi 'siesta' ganol dydd (pan oedd hi'n rhy boeth i symud – nid yn unig i ni ond i'r bywyd gwyllt hefyd, gyda'r thymheredd o gwmpas 40 gradd C) cawsom fynd am dro ar droed yn y prynhawn - ond ddim ond ar ôl i ni gael gwers frys mewn sut i daro teigr ar ei drwyn gyda ffon, a rhybudd i gadw o fewn cam neu ddau i'r arweinydd!

Difyr oedd clywed yma nad y teigr od na'r llewpartod oedd anifeiliaid peryclaf y Parc – ond yn hytrach yr earth sloth (*sloth bears*) diniwed yr olwg. Y rhain, a'u crafangau hirion, sy'n gyfrifol am anafu neu ladd y rhan fwyaf o bobl. Mae hynny am eu bod braidd yn ddall a byddar – a phetae rhywun yn dod ar eu traws yn ddirybydd, eu hymateb ydi amddiffyn eu hunnain yn ffyrnig gyda'r peth tebycaf i lond llaw o gyllyll miniog ag y gallwch ddychmygu. Ie, gwell cadw draw o'r rhain!

Wedi'r rhybuddion hyn, teg yw dweud nad hwn oedd y profiad a fwynhaodd 'Leri fwyaf' – ond rhaid i mi ddweud i mi gael gwefr unigryw o droedio llwybrau'r teigr drwy'r goedwig o goed '*sal*', gan aros ennyd i weld ôl troed teigr ar lawr, neu i edrych ar goeden ble roedd teigr wedi marcio ei diriogaeth drwy grafu'r boncyff gyda'i grafangau.

Dydy 'cyffrous' ddim yn dod yn agos ati, yn enwedig wrth i ni glywed cyfarthiad 'rhybudd' carw fod bygythiad gerllaw, a ninnau yn agored i bob perygl – ai teigr oedd yno? A oedd llewpart yn llechu ar gangen uwch ein pennau? Roedd y

dychymyg yn carlamu'n wyllt! Unwaith eto daethom ar draws olion traed teigr oedd wedi croesi ein llwybr.



Wwwwps, lle 'wyt ti pws?!

Rhy amlwg oedd hi efallai i ni weld dim arlliw o gath wyllt fawr! Ychydig iawn o bobl sy'n gwneud, yn ol bob tebyg. Wedi'r cyfan, gwell ganddynt gadw draw rhag pobl. Ond, er hynny, roedd y daith yn un ddiddorol, gan basio 'dinasoedd' pridd termidau, a dod ar draws troellwr mewn llecyn agored yn y coed.

Uwchben roedd paracitiaid gwyrddion, ac ar un adeg gwelasom gornbigau mawr yn hedfan uwch y canghenau uchaf. Ac roedd gwybod fod brenin y jyngl yno ac wedi troedio'r un llwybrau â ni, efallai y noson flaenorol, ac efallai eto heno, yn ddigon o wefr ynddi ei hun.

Yn ogystal ag adar, gwelsom ddau wahanol fath o fwnci gwyllt yma yn y Parc. Roedd y math cyntaf fel rhai temlau Kathmandu. Ond roedd y lleill yn wahanol - rhain oedd y mwnciod 'Langur' llwyd, bygythiol, oedd yn ddigon parod i daflu cnau a changenau i lawr o'r coed ar ein pennau.

Dyna gyffro y tu allan i'r babelll fwyd ar ein noson olaf – rhai o'r 'guards' yn gweiddi a rhedeg o gwmpas y lle yn y tywyllwch gan



Cad-W!-W!-W! draw!

chwifio fflachlampau hyd y lle – roedd baedd gwyllt wedi canfod ei ffordd i ganol y cytiau! Cawsom olwg go dda ar hwn, un ifanc mae'n debyg, cyn iddynt ei hel yn ei ôl i'r gwyll.

Trist eithriadol oeddwn yn gadael y lle hwn yn gynnar y bore canlynol – gallwn fod wedi aros yma am fis a mwy, Ond, wrth gwrs, yr oedd mis bellach wedi mynd hebio yn Nepal - ac roedd yn amser mynd adre.

A hithau erbyn hyn yn Fai 2011, mae'n anodd credu fod blwyddyn gyfan wedi mynd hebio ers i ni ddychwelyd o'r wlad ryfeddol honno ym mhen draw'r byd. Gwlad fechan efallai, ond un a gafodd ddylanwad enfawr arnaf. Â baban bychan ar y ffordd, mae'n anhebyg y bydd mwy o grwydro i bellafoedd byd – am rai blynyddoedd beth bynnag. Antur wahanol sydd o'n blaenau rwan. Ond bydd atgofion am y daith hon yn ddigon i'm cynnal am weddill fy mywyd dybiwn i.

Wyddoch chi bod ymenydd estrys yn pwyso llai na un o'i lygaid o?

Mae llygad aderyn y si tua'r un maint a phen pin

Taith i Goed Garthgell a Chwm Mynach, Ebrill 16eg, 2011

dan arweiniad leuan Bryn (Erthygl – Twm Elias)

Criw bychan taclus o 7 (leuan, Dewi, Sian, John Roberts o'r Foel, Gareth a Gwennan, ac awdur y pwt hwn) ddaeth at ei gilydd yn y maes parcio ger Borthwnog, sy' ryw ychydig i'r dwyrain o Bontddu ar ochr y Fawddach. Clywed hanesion am y daith fendigedig y Sadwrn cynt i weld y grugieir duon ar fynydd Rhiwabon, ac mi oedd leuan, ein harweinydd heddiw, wedi bod yn ddigon lwcus i weld y telor Dartford oedd yn yr un ardal ar y pryd. Roedd y telor Dartford yn eicon ymysg adar prin yng ngwledydd Prydain pan oedd *rhai* ohonom yn gybiau ifanc. Mae'n wych bod yr adar yma wedi dechrau lledu i Gymru erbyn hyn.

Wrth inni aros i glebran ac i roi cyfle i unrhyw hwyr-ddyfodiaid gyrraedd mi ddechreuodd ryw ditw penddu leisio ei alwad deusain yn uchel o fedwen gerllaw. O fewn chydig iawn dyma un arall yn ei ateb o o'r ochr arall i'r ffordd ac mi fu'r ddau yn cystadlu'n frwd am gwpwl o funudau cyn blino ar ei gilydd. Roedden nhw'n ddoniol iawn – yr ail ditw yn amlwg wedi cynhyrfu o glywed y cynta yn seinio mor agos i'w diriogaeth o ac yn ei regi o efo'i *tsi-so-si-so-si-so-si-so* cyflym, â'r llall yr rhoi cystal ac a gawsai yn ei ôl!

Wrth gerdded heibio Borthwnog at fynedfa Gwarchodfa Coed Garthgell yr RSPB, mi gawsom gip ar y Fawddach yn dolennu rhwng y naill ochr o'r cwm i'r llall – bron fel yr haenau siocled mewn 'Flake'. Roedd 'na hanner dwsin o ladi-ffowls (= enw Stiniog am chwiaid yr eithin) yn y mwd ar ymyl yr afon, chwadan frongoch yn y sianel ac mi hedodd pedair gwydd Canada drostom ar eu ffordd i ymyno â nhw.

Wedi inni groesi'r ffordd at y lôn bach sy'n arwain at fynedfa'r warchodfa dyma ddechrau gweld a chlywed pob mathau o adar – telor helyg yn canu o'i hochor hi; *drrrrrrrrrrrrrrr* ysgafn titw cynffonhir o goed bedw gerllaw; llwyd y

gwrych (neu siani lwyd); bronfraith yn canu; nicosiaid yn hedfan drosodd ac, i'n croesawu wrth fynedfa'r warchodfa – iâr goch yn crafu yn y dail ar lawr. Mi berodd hynny i leuan lithro'n ôl i'w orffennol (pell) – roedd yr hen iâr wedi ei atgoffa o un o bleserau ei blentyndod, sef jeli Chivers. Mi fyddai casglu'r cardiau fydda' i'w cael yn y pascedi jeli yn rhan hanfodol o'r mwynhad a chofiai un cyfres arbennig oedd yn darlunio gwahanol fridiau o ieir. Mi gawsom rannu ei atgofion am y Light Sussex, y Black Leghorn, y White Leghorn a phawb wedyn yn taflu enw ryw friid gwahanol i'r drafodaeth.

Ymlaen a ni gan ddilyn y ffordd ar hyd ymyl y ceunant drwy'r coed. Coed derw a bedw yn bennaf efo llwyni llus yn eu blodau yn drwch odditanynt – siawns na cheir cnwd da o lus yma ddiwedd Gorffennaf. Mi glywsom delor y cnau yn galw yn y pellter, eurben mewn coeden bîn yn y ceunant a nifer o adar cyffredin fel y robin, titw bach (titw tomos), titw mawr, deryn du a ji binc o gwmpas hefyd. Roeddem yn falch iawn o weld ceiliog gwybedog brith yn canu a dangos ei hun o gwmpas bocs nythu – y cynta o'r tymor i rai o'r criw. Trefn y gwybedog yw mai'r ceiliogod sy'n cyrraedd yma

gynta, o'r Sahel neu'r ardal sy' jyst i'r de o'r Sahara, ac yn cael gafael ar diriogaeth yng nghoedydd derw gorllewin gwledydd Prydain – Cymru yn arbennig. Unwaith y bydd y ceiliog wedi hawlio tiriogaeth a bocs nythu neu dwll cyfleus mewn coeden, mi fydd yn canu nerth ei big i geisio denu cymar. Pan gyrhaeddith yr ieir, ryw 4 – 5 diwrnod yn ddiweddarach, mi ânt o gwmpas nifer o focus a cheiliogod yn gynta cyn penderfynnu lle i nythu.



Ymhen sbelan dyma gyrraedd safle hen waith aur ger yr afon – lle delfrydol i'r dryw oedd yn canu yn y brwgaits oedd wedi tyfu dros rai o'r adfeilion. Mi glysom gip o gân telor y coed. Mae'n bur debyg mai newydd gyrraedd oedd hwnnw a heb ymarfer ryw lawer ar ei gân eto. Yn yr un modd doedd caneuon yn hyn oeddem yn feddwl oedd dau delor arall ddim eto yn eu bri chwaith – roedd caneuon cyflym a soniarus telor penddu: cafwyd cip ohono ac roedd ei blu o'n llwyd iawn, a thelor yr ardd, o bosib? Mae caneuon y ddau yma yn anodd iawn i'w gwahaniaethu ar ddechrau'r tymor fel hyn, ond unwaith y byddan nhw wedi setlo a chael dipyn o ymarfer canu mi fydd hi'n llawer haws.

Mae hydnoed yr adar eu hunnain yn cael trafferth – dyna pam fod y telor penddu yn gwisgo cap du (a'r iâr efo cap brown) tra bod pen telor y gerddi

yn blaen. Heb hynny mi fyddai peryg i'r ddau gamgymeryd pwy ydi pwy ac mi fydda' 'na bob mathau o fwngals yn hedfan o gwmpas y lle!

Ger adfeilion yr hen efail, ychydig ymhellach ymlaen ar y llwybr mi gafwyd golwg dda iawn ar ddau geiliog gwybedog brith yn cystadlu. Petha bach del du a gwyn ydyn nhw, ond mae un nodwedd fechan yn amrywio o un aderyn i'r llall. Hynny yw, ar dalcen y ceiliog fe welwch chi batshyn bach gwyn ac mi fedar hwn gymeryd ffurf clwtyn bach hirsgwar; siap gwydr amseru berwi wy yn gorwedd ar ei ochr (Dolly Parton ar ei hochr meddai rhywun) neu ddau ddotyn bychan fel sbectol. Gwelwyd mai patrwm sbectol oedd gan un o'r ddau geiliog o leia.

Cyn bo hir dyma adael y warchodfa a dwad i dir llawer mwy agored. Ffermdir ucheldirol oedd o'n blaenau rwan, efo golygfeydd bendigedig i fyny Cwm Mynach, ac yn gymysgfa o gaeau, cloddiau cerrig, coed aeddfed yma ag acw a llechweddau creigiog a grugog yn y pellter efo cyfran go lew dan goed conwydd. Peth arall trawiadol yma oedd y distawrwydd – roeddem yn gadael swm yr afon ar ein holau yma. Yn ddiweddar daeth rhan helaeth o'r cwm yn eiddo i Coed Cadw a'u bwriad nhw ydi cael gwared yn raddol bach o'r conwydd a gadael i'r cynefin droi'n goed derw yn y tymor hir. Gwych o beth fydd hynny.

Y deryn cynta inni sylwi arno oedd corhedydd y coed yn canu'n braf o ben coeden fawr o'n blaenau. Cyn bo hir mi gododd i'r awyr dan ganu ac yna gleidio'n osgeddig, efo'i adenydd a'i gynffon ar led fel rhywun yn paragleidio, a glanio mewn coeden arall. Dyna mae hwn yn ei wneud: yn

codi dan ganu o goeden a glanio ar goeden, tra bo corhedydd y waun yn codi o'r llawr neu o lwyn isel ac yn glanio ar yr un math o le.



http://www.bbc.co.uk/devon/content/images/2007/08/16/tre_e_pipit_465x350.jpg

Ar yr arfordir bydd corhedydd y graig yn codi o graig ac yn glanio ar - be arall ond craig. Gwahaniaethau eraill rhwng y corhedyddion ydi mai un y coed yw'r cantor gorau o bell ffordd, un y waun yn ail, tra fyddai corhedydd y graig, druan bach, â'i gân â'i sioe hedfan bitw, byth yn ennill yn eisteddfod y corhedyddion. Hefyd, dim ond yn y gwanwyn a'r haf y gwelwn ni gorhedydd y coed, mi welwn ni'r ddau arall yma drwy'r flwyddyn.

Wrth ddilyn y llwybr yn ein blaenau mi glywsom ac yna gweld, ar frig hen hen goeden onnen, dingoch yn canu. Dyma gynefin mae'r deryn clws hwn – efo'i fasn du, '*Lone Ranger*', yn fford iawn ohonno. Yng nghyffiniau hen ffermdy Garthgell y cawson ni'n bechdannau ac mi oedd hi'n fendigedig yno – y tywydd yn braf, golygfeydd anhygoel a distawrwydd hyfryd, heblaw am ganeuon yr adar a ryw 4x4 yn y pellter am ysbaid. Roedd lliwiau ir y borfa a blagur y coed; gwynder blodau'r drain duon a gwres yr haul yn falm i'r enaid. Oedd, mi

oedd y gwanwyn yn gryf, a'n hysbrydninnau hefo fo.

Tra'n ciniawa mi welsom / glywsom wialchod yn pêr seinio; cigfran yn crawcian; sgrechod coed yn sgrechian; cip o gnocell fraith fwya yn cnocellu yn y pellter; telor helyg yn telori; ji-binc yn pincio. Mi ddaeth pâr o gorhedyddion y waun hefyd i'n diddori, a siglen fraith, pâr o dinwenod, dau fwncath oedd yn cael eu hambygio gan frain tyddyn ac, fel yr oedd rhai ar eu pwidin, dyma ddau greyr glas yn hedfan drostom gan grawcian ar ei gilydd. Croesi drosodd o Gwm Mynach i Gwm Llechen oedden nhw, oedd yn fy atgoffa o arwydd tywydd o Ddyfed (o Gwrtycadno): 'Os yw y crychydd yn croesi o un cwm i'r llall – ceir tywydd teg'. Ac, yn wir i chi, mi barhaodd y tywydd braf am fythefnos arall.

Mynd yn ein holau ryw chydig wedyn i gyfeiriad y coed ac aros i ryfeddu at glwt go fawr o glustiau'r ddaear (y cen *Peltigera canina*) ar y borfa. Hen hen borfa llawn mwsog oedd hon ac mi ddefnyddid clustiau'r ddaear ar un adeg, wedi ei ferwi mewn llefrith, i wella ci ifanc oedd yn cael ffitiau.



Mae'r clustiau yn wyn ac yn flewog odditanyn nhw

Bellach, roeddem yn dilyn y llwybr drwy ran orllewinol Gwarchodfa Coed

Garthgell ac yng nghwmni adar y coed unwaith eto – titw penddu, llawer iawn o deloriaid helyg, gwybedog brith, titws bach, a dryw yn y drain. Yn ddiweddarach dyma ddwad ar draws pelen dylluan (dylluan frech mae'n debyg) a thua diwedd y daith fe glywyd chwiban fer coch y berllan. Ond am y gnozell fraith leiaf yr oedd ein harweinydd wedi ei chlywed yma ychydig ddyddiau ynghynt ac wedi addo inni – dim golwg.

Pethau eraill a dynnodd ein sylw ar y rhan ola hon o'r daith oedd y cwrlu, neu helyg Mair (*Myrica gale*), sydd ag arogl hyfryd ac a ddefnyddid gan weision ffermydd ers talwm i gadw chwain draw o'u gwll'au. Roeddem wrth ein boddau hefyd i ddwad ar draws math bychan cyntefig o ffwng – pastwn y gors (*Mitrula paludosa*) – efo'i goesyn llwydwyn â phen oren. Roedd yn tyfu ar ddeiliach pydredig mewn ffos fechan ger y llwybr.



M. paludosa

Roedd yn ddiwrnod da i bryfetach hefyd. Sawl cacynen fawr flewog – brenhinesau mae'n debyg, yr amser hon o'r flwyddyn. Y chwilen deigr werdd (*Cicindela campestris*) ar y llwybr i lawr llethr agored grugog.

Tua diwedd y daith, â'r arweinydd yn arwain o'r cefn erbyn hynny, dyma ddwad ar draws tomen fawr o ddail pîn, sef nyth morgrug y coed (*Formica rufa* mae'n debyg). Dyma ddangos

iddo sut i ysgwyd ei law agored ar ben y nyth ac yna'n gyflym i ysgwyd unrhyw forgrug i ffwrdd, cwpannu ei law a'i ffroeni. Cafodd wiff gref iawn o ogle finag! I amddiffyn y nyth bydd y morgrug yn piso asid fformig am ben be bynnag sy'n eu bygwth – dyna esbonio'r *Formica* yn enw'r morgrugyn, ac mae'i ogle fo y peth agosa gewch chi i finag (er mai asid asetig yw hwnnw), neu i'r ogle mewn paced o grups blas halen a finag mewn gwirionedd.

I orffen y diwrnod dyma ni yn ei hel hi am fynwent eglwys Llanelltyd. Roedd leuan yn ryw **hanner** addo y tro hwn y gwelwn ni'r gylfin braff – deryn reit brin a swil sy'n aml i'w weld ar y coed yw hynafol yn y fynwent, neu ym mynwent Dolgellau. Welson ni ddim mo'r deryn ond roedd yn dro bach hyfryd. Parcio yr ochr arall i'r afon, ym maes parcio Abaty Cymer, a chroesi'r hen bont i gyrraedd y fynwent. Roedd 'na siglen lwyd ar yr afon, twr o wenoliaid y dorlan yn hela pryfid ywchben ac, erbyn cyrraedd y fynwent, llinos werdd i'n croesawu.

Eglwys hynafol a hardd iawn yw hi, efo awyrgylch a heddwch rhyfeddol iddi hi a'i hyw. Tu mewn, roedd yn dda gweld lluniau o'r cwpan cymun bendigedig oedd yn gysylltiedig â'r eglwys yn y canol oesoedd. Mae'r llestr gwreiddiol yn rhy werthfawr i'w gadw yma – mae'n yr Amgueddfa Genedlaethol. Fe'i cyddiwyd gan fynachod Abaty Cymer yn ystod yr helbul mawr rhwng yr wyth-gwreiciwr, Harri'r VIIIfed, a'r Pab. Ond daeth y cwpan arian, sy'n un o drysorau ein cenedl, i'r fei yng Nghwm Mynach yn 1890. A ninnau newydd ddwad o Gwm Mynach, roedd yn ddiweddglo da i'r dydd.

Y cwestiwn sydd yn cael ei ofyn i mi amlaf pan rwyf allan yn gwneud gwaith maes yw: "i bwy ydych chi'n gwneud y gwaith?", a pan fyddaf yn ateb: "i'r BTO", mae'n amlwg nad ydyn nhw erioed wedi clywed am y BTO – neu'r British Trust for Ornithology.

Sefydlwyd y BTO yn 1933 gan yr adarwr Max Nicholson, aeth yn ei flaen i helpu sefydlu yr WWF. Mi ddaeth â'r cynllun modrwyo a sawl arolwg arall, fel arolwg y Creyrod at ei gilydd o dan un corff newydd, Y British Trust for Ornithology, neu'r BTO fel y'i adnabuwyd gan bawb. Ers hynny maer BTO wedi tyfu a bellach wedi symud o'i gartref cyntaf yn yr Amgueddfa Brydeinig yn Tring i bencadlys pwrpasol yn Thetford yn Norfolk.

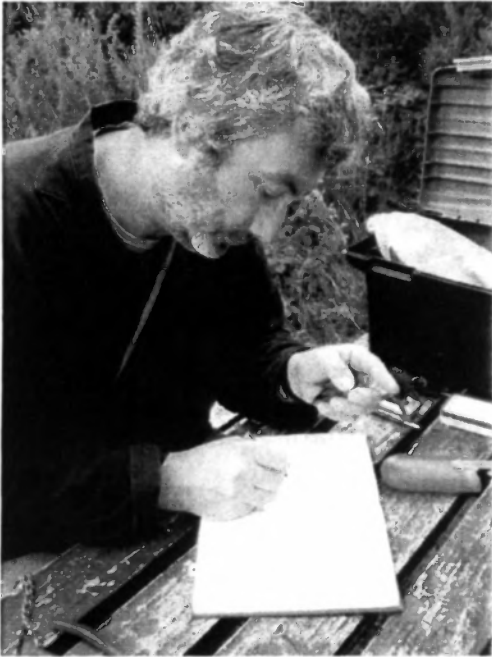
Cryfder y BTO yw ei bod yn casglu ac yn dosbarthu data gwyddonol, ond – a dyma'r gwahaniaeth mawr, mae'r feithiau yn cael eu rhannu yn hollol annibynnol. 'Dydi'r BTO ddim yn rhedeg yr ymgyrch hon, dim ond yn rhoi'r ffeithiau gwyddonol.

Ers y dechrau mae'r BTO wedi dibynnu ar wirfoddolwyr i gasglu'r data creiddiol. Mae yna fyddin o bobol yn gwneud gwaith maes ar ran y BTO trwy'r flwyddyn, yn cynnwys cyfri adar y gwlypdiroedd yn ystod y gaeaf (WEBBS), gwaith maes yr atlas genedlaethol, arolwg adar bridio (BBS), modrwyo, ac wedyn ar lefel symlach arolwg adar yr ardd ac arolwg Wennol y Bondo. Mae'r BTO yn cynnig arolygon ar wahanol lefelau, sy'n gweddu i bawb.

Eleni penderfynwyd y dylid rhoi'r BTO 'ar y map' yng Nghymru. Mae llawer o bobol brofiadol yn gwirfoddoli eisoes ond mi fyddai'n dda cael mwy o bobol i gymryd rhan yn rhai o'r arolygon cyffredinol. Cafodd llawer o bobol flas ar wirfoddoli drwy wneud gwaith maes yr Atlas, ac mae rhaid dal ar y diddordeb cryf yma gafodd ei greu, e.e. yn ystod 2012 bydd BTO Cymru yn rhedeg arolwg unigryw ar un o adar eiconig Cymru.

Eleni Byddaf yn fy swydd newydd fel swyddog datblygu BTO Cymru, yn crwydro ac yn sgwrsio, ac yn plygu ambell i fraich, er mwn ennyn mwy o ddi-ddordeb a brwdfrydedd dros ddau arolwg gweddol syml: Arolwg Adar yr Ardd, ac arolwg Wennol y Bondo.. Mae'n gerddi ni erbyn heddiw, yn gynefinoedd pwysig ynddynt eu hunnain, ac mae bywydau adar y gerddi yn bwysig iawn. Mae hwn yn arolwg syml – cewch gofnodi unwaith yr wythnos am awr neu bob dydd os ydych yn dymuno, mae'r dewis i fyny i chi. Yr ail arolwg syml, ond sydd bron yr un mor bwysig yw 'r arolwg Wennol y Bondo. Os ydych chi mor lwcus a chael gwenoliaid y bondo yn nythu ar eich ty mi fuasem yn ddiolchgar iawn am y wybodaeth. Y fford hawsaf i gysylltu hefo ni ydi drwy ein gwefan www.BTO.org <<http://www.BTO.org>>. Mae'r cyfarwyddiadau i'w gweld yno ac yn syml i'w dilyn. Os ydych yn hapusach hefo furlenni rhowch ganiad i mi.

Yn ystod yr haf byddaf yn teithio ar hyd a lled Cymru yn datblygu BTO Cymru. Os byddwch yn y sioe fawr yn Llanelwedd, yn yr Eisteddfod, neu ambell i sioe sir, dowch draw i'n stondin ni am sgwrs.



Yn cymeryd manylion glas y dorlan

Pwy ydw'i? Wel creadur bach digon distaw a diniwed meddai ambell un. Heddwas hefo Heddlu Gogledd Cymru oeddwn i am ddeng mlynedd ar hugain, yn arbenigo mewn bywyd gwyllt am rhai blynyddoedd ar ben fy ngwaith arferol. Rwyf wedi bod yn gwirfoddoli i'r BTO ers 1991 ac, erbyn heddiw, yn fodrwywr safon 'A' yn arbenigo mewn adar mawr. Byddaf hefyd yn modrwyo fel rhan o'r arolwg Safle Ymgais Gyson (CES) ac adar ysglyfaethus, tylluanod gwyn ac, yn ystod a gaeaf pan mae'r gwynt yn chwythu gormod i osod rhwydi mân mi fydda i'n crwydro'r arfordir yn dal a modrwyo rhydwy ger Traeth Lafan, Bangor. Rwyf yn gadeirydd Grwp Adar Ysglyfaethus Cymru, ac ambell i waith yn cyfrannu ar fore Sadwrn i *Galwad Cynnar* ar radio Cymru.

Cofiwch, gall y data gwyddonol rydych chi bobol Cymru, ac aelodau Cymdeithas Ted yn arbennig, yn eu casglu fod yn bwysig iawn. Wedi hel cofnodion adaryddol at ei gilydd bob blwyddyn byddant yn rhoi y wybodaeth angenrheidiol i'r Cynulliad fedru llunio polisiau amgylcheddol a gwneud penderfyniadau pwysig am ein bywyd gwyllt yma yng Nghymru, rwan ac er mwyn ein plant at y dyfodol.

Gwnewch i'ch gwyllo adar gyfri (mewn mwy nag un ffordd) drwy gyfrannu eich cofnodion i BTO Cymru a chyfranogi at 'Wyddoniaeth y Werin'.

Kelvin Jones

Swyddog Datblygu BTO Cymru

Bangor (rhif ffôn ac e-bost y Swyddfa newydd ym Mangor yn y rhifyn nesa o *Llygad Barcud*)

Yn y cyfamser cysylltwch â mi : Kelvin.jones@tiscali.co.uk

Gweithgareddau Cymdeithas Ted Breeze Jones

Mehefin - Awst 2011

Nos Iau, Mehefin 30ain

Lawnsio taflen newydd y Gymdeithas: 'Bywyd Gwyllt o'r Cob'

Cyfarfod 6.30y.h.: ger y giataiu llanw, y Cob Crwn, Porthmadog (SH572385)

Nos Wener, Gorffennaf 1af

Taith: Mynydd Mynyllod gyda'r hwyr dan arweiniad Dafydd Roberts

Cyfarfod 17.00y.h.: Maes Parcio o flaen yr Eglwys, Llandderfel (SH981370)

Dydd Sadwrn, Hydref 29ain

Cynhadledd Flynyddol a Chyfarfod Cyffredinol y Gymdeithas

Plas Tan y Bwlch, Maentwrog, 10.30y.b.

(bydd angen enwau ar gyfer cinio – daw mwy o wybodaeth a rhaglen yn y post)

Atlas Adar y BTO, 2007 - 2011 – EICH CYFLE OLA

Yr wythnosau nesa 'ma fydd eich cyfle ola chi i gyfrannu gwybodaeth ar gyfer Atlas Adar y BTO am adar sy'n bridio. Felly, os dowch chi ar draws tystiolaeth bendant bod **unrhyw** dderyn, yn cynnwys y rhai cyffredin fel jac do, brân dyddyn, deryn to ayyb, wedi nythu yn eich ardal chi wnewch chi gofnodi hynny os gwelwch yn dda a gadael inni (neu Kelvin, BTO) wybod. Yr hyn sydd ei angen ydi :

- Pa rywogaeth
- Cofnod o be? : adar yn nythu, cywion yn hedfan, grwpiau teuluol o adar
- Y dyddiad
- Yn lle (angen cyfeirnod map)



Plas Tan y Bwlch

Canolfan Astudio Parc Cenedlaethol Eryri

Pob llwyddiant i

Gymdeithas Ted Breeze Jones

ac i

LLYGAD BARCUD

Holwch am raglen o'r cyrsiau byd natur yr ydym yn eu cynnig, neu am ein darpariaeth i grwpiau / cymdeithasau ymweld gyda'r nos am bryd bwyd, a thro rownd y gerddi

Am ragor o wybodaeth a rhaglen lawn ffoniwch: 01766 772600