

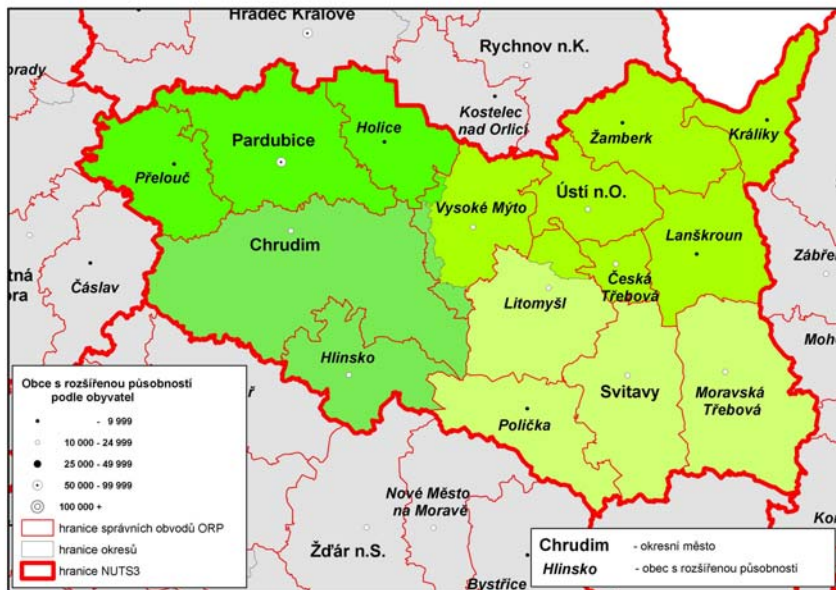


PARDUBICKÝ KRAJ



Na východě České kotliny se rozkládá Pardubický kraj. Jeho území na severovýchodě zahrnuje jižní část Orlických hor a masivu Králického Sněžníku, na jihu a jihozápadě je severní část Českomoravské vrchoviny – Žďárské vrchy a Železné hory. Střed a západ kraje je již částí České tabule – úrodného Polabí. Severovýchodní hranice kraje je i státní hranicí česko-polskou (dolnoslezskou). Východním sousedem je kraj Olomoucký, jižním jsou kraje Jihomoravský a Vysočina. Na západě je hranice s krajem Středočeským a na severu leží kraj Královéhradecký, se kterým od roku 1960 tvořil Pardubický kraj převážnou část kraje Východočeského.

Pardubický kraj se rozkládá na 4 518,4 km² a to je 6 % plochy ČR. Podle rozlohy je kraj na 10. místě z našich krajů. Lesní pozemky pokrývají 30 % povrchu kraje – 4. nejmenší zalesnění mezi kraji ČR. Zemědělské půdy je téměř 61 % – druhý největší podíl těsně po Středočeském kraji. Orná půda v tom činí 44,8 % celkové rozlohy kraje – 4. největší podíl mezi kraji.



Pardubický kraj složený ze čtyř okresů – Chrudimského, Pardubického, Svitavského a Ústecko-orlického má 452 obcí (6. nevyšší počet obcí) s 3. nejmenší průměrnou rozlohou katastru obce 10,0 km² a průměrným počtem obyvatel 1 127 osob (10. pořadí mezi 14 kraji ČR). Postupně narůstá podíl obyvatel obcí od 501 do 2 000 obyvatel, nyní 23,5 % - o 1/3 nad průměrem. V obcích od 2 001 do 10 000 obyvatel je podíl obyvatelstva o 1/10 nad průměrem a také mírně narůstal. Podíl obyvatel v obcích nad 10 000 obyvatel činí 41,5 %, což je cca o 1/3 méně než průměrná hodnota ČR. Krajskou metropoli obývá 18 % obyvatel kraje, a to je bez zahrnutí Prahy a kraje Středočeského pátý nejvyšší podíl.

Patnáct správních obvodů obcí s rozšířenou působností v Pardubickém kraji má rozlohu 80 až

750 km² a počet obyvatel od 9 tisíc až po 121 tisíc. Kraj má výhodnou polohu z hlediska silniční, říční i železniční sítě, má silnou průmyslovou tradici, vysoký podíl malých a středních podniků, příznivou vzdělanostní strukturu obyvatel, vysoký podíl krajinářsky hodnotných chráněných území a přírodních parků. Chybí mu dálniční napojení na vnitrostátní dálniční síť, má málo kvalitní infrastrukturu v oblastech soustředěného cestovního ruchu. Dobrá je zde síť školství včetně vysokých škol (4 fakulty). Vysoký je podíl obyvatel, kteří se v kraji narodili, jsou zde silné zemědělské tradice.

Od roku 1994 klesá počet obyvatel

Přírůstek počtu obyvatel na území Pardubického kraje byl naposledy zaznamenán v roce 1993.

Výběr aktuálních údajů

Počet obyvatel (31.12.2004)	505 285	Průměrná hrubá měsíční mzda (2004) ⁴	15 585	
z toho		Míra nezaměstnanosti dle VŠPS (2004)	7,0	
cizinci s přechodným pobytem ¹	3 411	Podíl (%) zaměstnaných v sektoru (2004)	primárním	6,2
cizinci s trvalým pobytem	2 443		sekundárním	45,6
			terciárním	48,3
Počet obcí / z toho měst (31.12.2004)	452 / 32	Dokončené byty celkem (2004)	1 580	
Podíl obyvatel bydlících v největším městě (%)	17,5	z toho v rodinných domech (%)	39,7	
Podíl narozených mimo manželství (v %, 2004)	25,4	Hosté v ubytovacích zařízeních celkem (2004)	338 687	
Obyvatelstvo s vysokoškolským vzděláním ² (2004)		z toho cizinci (%)	15,7	
muži	9,8	HDP v paritě kupní síly na 1 obyvatele (2003)	13 384	
ženy	6,0	Hrubá tvorba fixního kapitálu na 1 obyv. v Kč (2003)	50 224	
Ekonomicky aktivní obyvatelstvo (2004)	247 302	Čistý disponibilní důchod domácností na 1 obyv. v Kč (2003)	118 612	
z toho prac. na vlastní účet a zaměstnavatelé (%)	13,7			
Míra ekonomické aktivity (2004) ³				
muži	67,8			
ženy	49,0			

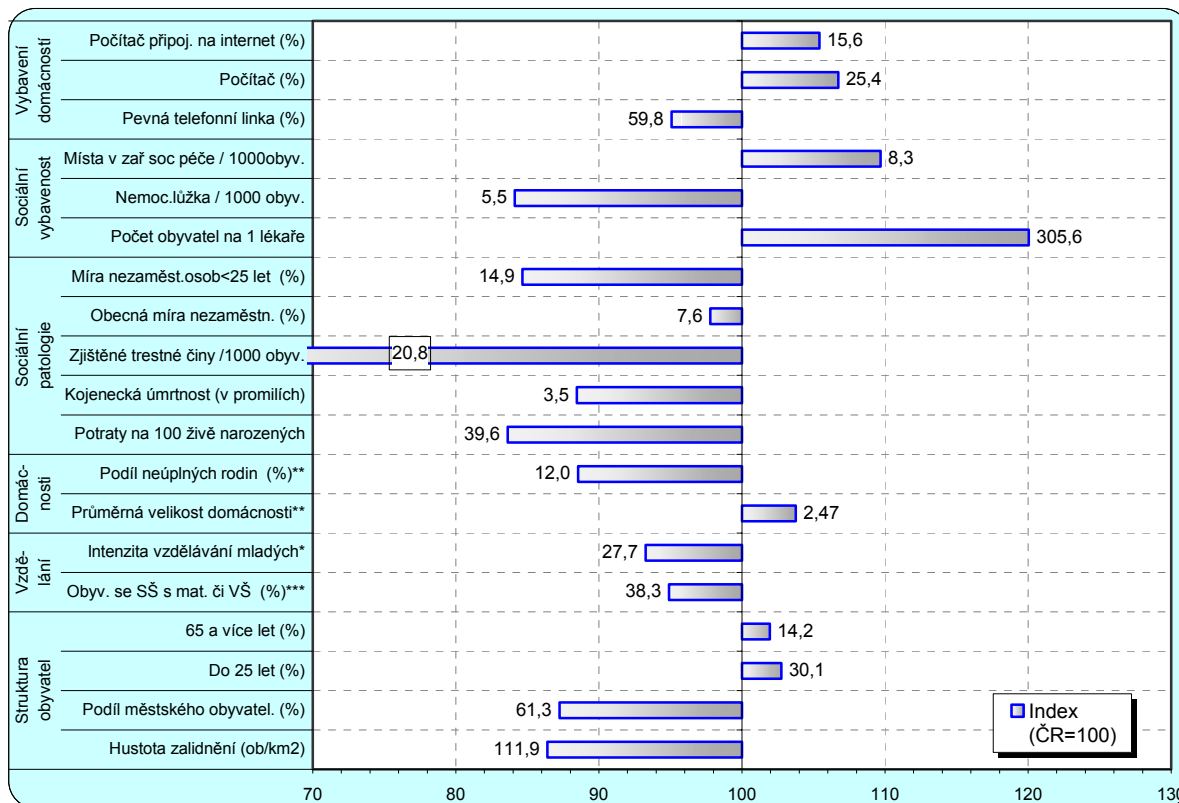
¹ s vízy nad 90 dní

² z obyvatelstva ve věku 15 a více let

³ ekonomicky aktivní ze 100 obyvatel ve věku 15 a více let



Postavení kraje v demografické a sociální oblasti



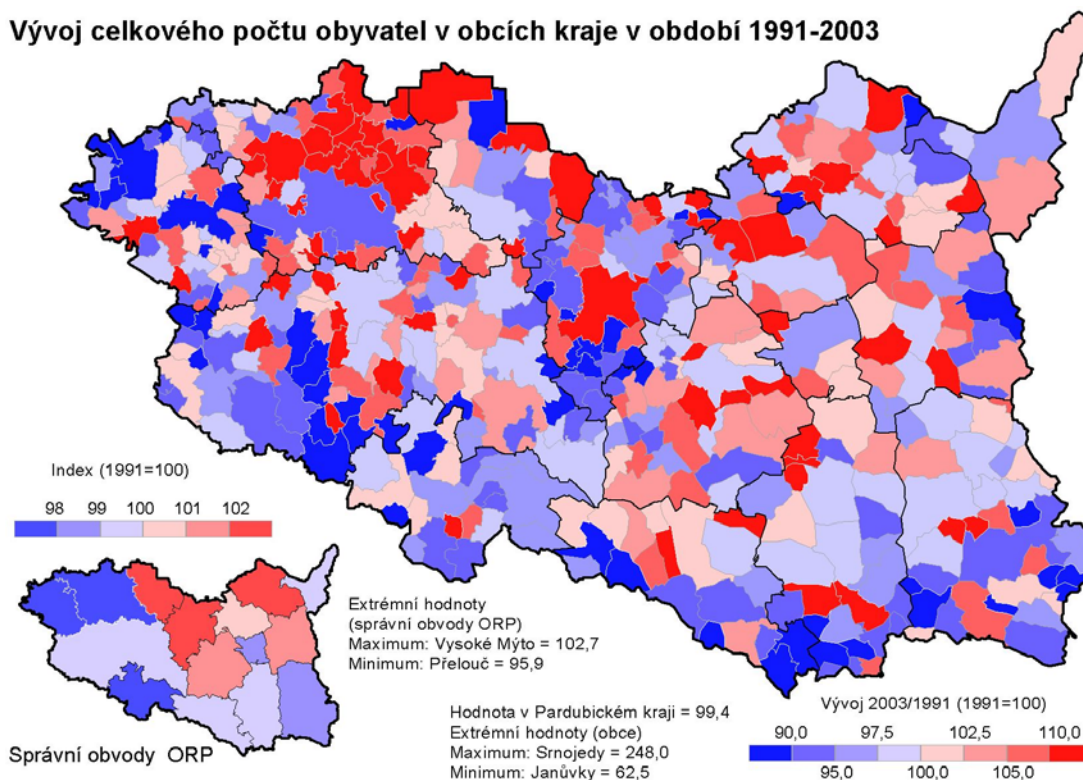
Pozn. Čísla u sloupců uvádí skutečnou hodnotu ukazatele v kraji, osa x pak jeho relaci k ČR (ČR=100)

* Podíl (%) osob ve vzdělávání ve věku 20-24 let na celkové populaci ve věku 20-24 (podle místa bydliště)

** podle SLDB 2001, ostatní údaje se vztahují k roku 2003 (potraty a kojenecká úmrtnost k období 2001-2003)

*** z obyvatelstva ve věku 15 a více let

Vývoj celkového počtu obyvatel v obcích kraje v období 1991-2003



**Stav a pohyb obyvatelstva, 1993 - 2003**

Stav obyvatelstva, 31.12.1993	510 906
Živě narození (průměr za roky 1994-1998)	4 910
Zemřelí (průměr za roky 1994-1998)	5 548
Přírůstek stěhováním (průměr za roky 1994-1998)	327
Stav obyvatelstva, 31.12.1998	509 353
Živě narození (průměr za roky 1999-2003)	4 625
Zemřelí (průměr za roky 1999-2003)	5 229
Přírůstek stěhováním (průměr za roky 1999-2003)	-108
Stav obyvatelstva, 31.12.2003	505 486

Věková struktura obyvatelstva, 31.12.2003

Věk	Celkem	Celkem	Muži	Ženy
	v tis.	%	%	%
0 - 14	80,2	15,9	16,7	15,0
15 - 24	70,1	13,9	14,5	13,3
25 - 39	115,5	22,8	23,9	21,8
40 - 54	106,1	21,0	21,5	20,5
55 - 64	61,7	12,2	12,0	12,5
65 +	71,9	14,2	11,4	16,9
Celkem	505,5	100,0	100,0	100,0

Od roku 1994 klesal počet obyvatel kraje v průměru o více než 500 osob ročně. K poklesu počtu obyvatel přispěl zejména úbytek populace přirozenou měnou, který v kraji má trvalý trend již od roku 1994. Historické minimum v počtu narozených nastalo v roce 2001, od té doby se porodnost mírně zvýšila, ale záporná hodnota přirozeného přírůstku byla v posledním období podpořena rostoucím počtem zemřelých. V 90. letech minulého století byl úbytek obyvatelstva přirozenou měnou zmírňován přírůstkem obyvatelstva migrací. Od roku 2001 se začala v kraji projevovat mírná převaha vystěhovalých nad přistěhovalými a počet obyvatel začal klesat jak přirozenou měnou, tak i migrací. Příčina záporného migračního salda je v zahraniční migraci. V roce 2003 byl kraj jedi-

ným krajem se záporným migračním saldem v zahraničním stěhování.

Hrubá míra porodnosti je v kraji přibližně na republikové úrovni. Významněji narostl počet narozených mimo manželství – dnes je jich téměř čtvrtina ze všech živě narozených dětí. Vzrůstá průměrný věk matky při narození prvního dítěte – dnes již je bezmála 26 let (ještě v roce 2000 to bylo 24,5 roku). Hrubá míra úmrtnosti je pod republikovým průměrem. Ve srovnání s republikovým průměrem mají lidé v Pardubickém kraji vyšší naději dožití při narození. Naděje dožití byla u mužů čtvrtá nejvyšší mezi kraji (72,6 let v roce 2003) a u žen byla 78,8 let. Stále se snižuje velmi nízká úroveň sňatečnosti. Ta je pod republikovou hodnotou a dosahuje hodnoty 4,5

sňatku na 1000 obyvatel. Neustále roste průměrný věk osob vstupujících do manželství. Věk ženichů při prvním sňatku dosahuje již 28 let a věk nevěst se blíží 26 letům. Počty rozvodů v regionu se vyznačují kolísavým vývojem s tendencí k mírnému nárůstu. Dlouhodobě je rozvodovost v kraji pod republikovou úrovní, nejnižší je v těch částech kraje, kde je vyšší stupeň religiozity. Index rozvodovosti, zachycující počet rozvodů na 100 sňatků, již přesáhl hodnotu 60. Od počátku 90. let došlo k výraznému poklesu počtu potratů.

Rafinerie a intenzivní zemědělství

Pardubický kraj svojí rozlohou, počtem obyvatel i hustotou osídlení patří ke skupině podprůměrných krajů, což ale neplatí pro jeho ekonomiku. Je to zemědělsko-průmyslový kraj s mírně nadprůměrným podílem zaměstnaných v průmyslu, s produktivním a intenzivním zemědělstvím díky výhodnému klimatu a podmínkám v Polabské nížině. Průmysl v tomto kraji se začal rozvíjet již ve druhé polovině XIX. století a byl to zejména průmysl textilní a v menší míře kožedělný, případně i strojírenský. Rozvoj chemického průmyslu, elektrotechniky a energetiky (tepelné elektrárny) pak nastal ve XX. století. V kraji se nenachází významnější zásoby nerostných surovin.

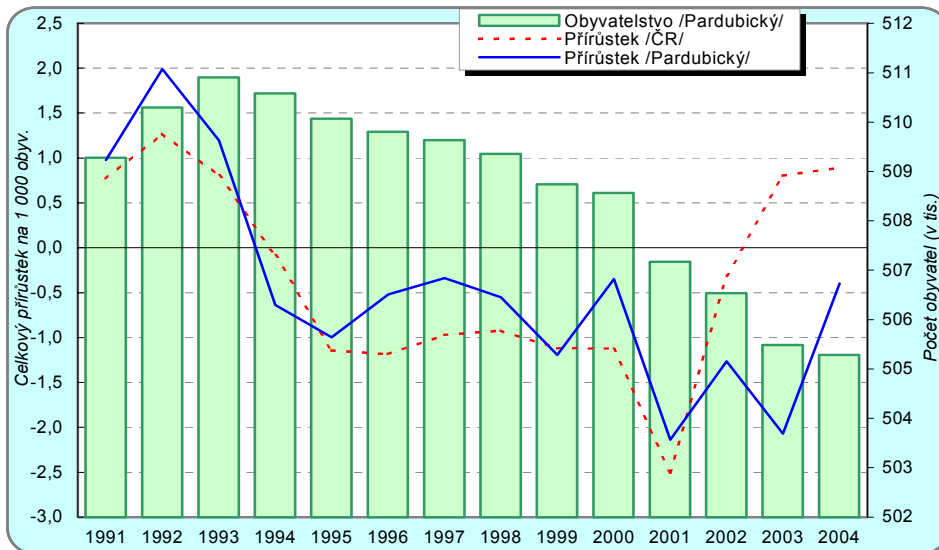
Na základě souhrnného hodnocení podle pěti makroekonomických ukazatelů je Pardubický kraj v mezikrajovém porovnání na 7. místě.

Největší zaměstnavatelé (podle sídla podniku), 2003

Název	Sídlo	Odvětví	Počet prac.
Aliachem, a.s.	Pardubice VII	Výroba chemických látek	> 4 000
AVX Czech Republic, s.r.o.	Lanškroun	Výroba elektronických součástek	> 3 000
Foxconn CZ, s.r.o.	Pardubice I	Výroba počítačů	> 2 000
Karosa, a.s.	Vysoké Mýto	Výroba motorových vozidel	> 1 500
Krajská nemocnice Pardubice	Pardubice I	Zdravotnictví	> 1 500
ČSOB Pojišťovna, a.s.	Pardubice I	Pojišťovnictví	> 1 000
OEZ, s.r.o.	Letohrad	Výroba elektrických zařízení	> 1 000
Perla, bavlnářské závody, a.s.	Ústí nad Orlicí	Textilní průmysl	> 1 000
Rieter CZ, a.s.	Ústí nad Orlicí	Výroba strojů pro textilní průmysl	> 1 000
Saint-Gobain Vertex, a.s.	Litomyšl	Výroba skleněných vláken	> 1 000

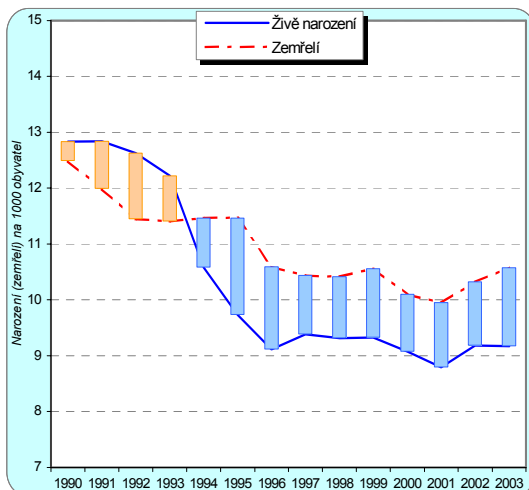


Vývoj celkového počtu obyvatel v kraji a ČR (stav k 31.12.)

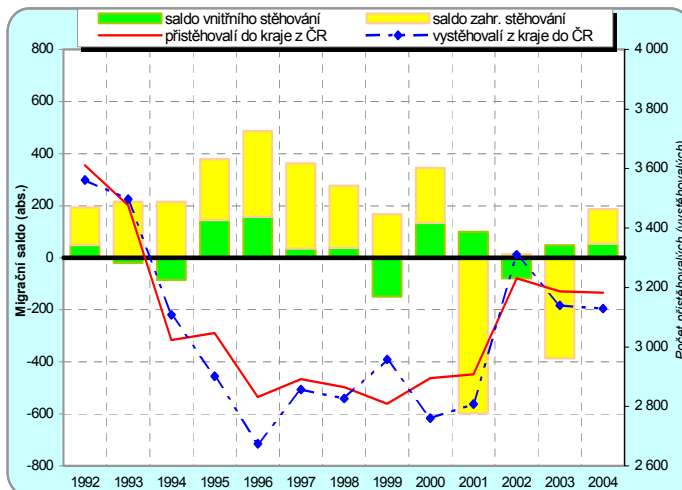


Od roku 2001 údaje aktualizované podle SLDB, do počtu obyvatel jsou zahrnuti i cizinci s pobytem > 90 dnů
 Abs. úbytek obyvatel v roce 2001 je způsoben také nedočtem při populačním cenzu (1.3.2001), rel. přírůstek v roce 2001 je počítán z vybilancovaných stavů podle SLDB (propad ze SLDB se v něm neprojevuje)

Vývoj přirozené měny obyvatel

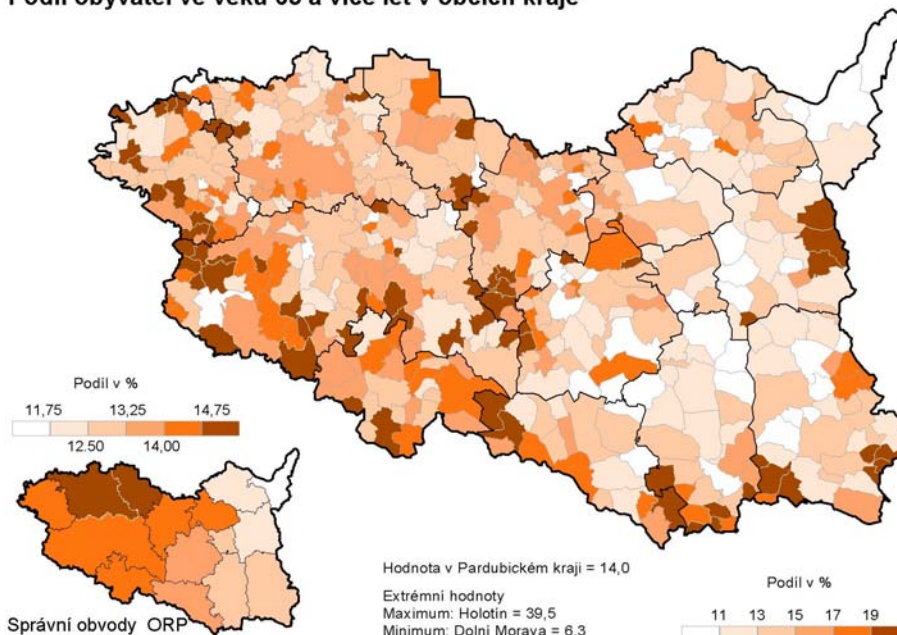


Vývoj bilance vnitřní a zahraniční migrace



Pozn. od roku 2001 jsou do migrace započtení i cizinci s dlouhodobým pobytem (>90 dnů)

Podíl obyvatel ve věku 65 a více let v obcích kraje



**Zemědělství, 1993 - 2003**

Ukazatel	1993	2003
Plocha zemědělské půdy (ha)	274 852	274 059
Plocha orné půdy (ha)	203 985	201 173
Počet zam. v zemědělství, myslivosti a souvis. činn. (v tis., VŠPS)	22,7	13,6
Výnos obilovin (t/ha)	4,45	3,96
Stav skotu celkem (k 1. 3.)	193 054	122 886

Zdravotnictví, 2003

Ukazatel	Kraj	ČR
Počet lékařů na 1000 obyvatel	3,3	3,9
Počet lůžek v nemocnicích na 1000 obyvatel	5,5	6,5
Kojenecká úmrtnost (průměr za roky 1999-2003, ‰)	4,2	4,2

Kraj se na vytvořeném hrubém domácím produktu ČR podílel více než 4 %, nejvíce se na tom (třetinou) podílel zpracovatelský průmysl, dále obchod s 12 %, doprava a spoje s 11 %. Podíl zemědělství dosáhl víc než 6 %, tj. o ¼ nad republikovým průměrem.

Hrubý domácí produkt připadající na 1 obyvatele je 93 % celostátního průměru, a to odpovídá 52 % průměru EU 15.

Podíl Pardubického kraje na tvorbě republikového hrubého fixního kapitálu se blíží 4 %. Nejvíce se na něm podílí investice do odvětví zpracovatelského průmyslu (32 %), dodávky do odvětví dopravy a spojů (20 %), do nemovitostí a služeb pro podniky (10 %), energetického průmyslu (7 %) a zemědělství (5 %). Tvorba hrubého fixního kapitálu přepočtená na 1 obyvatele regionu dosahuje 80 % republikového průměru a je 10. v pořadí krajů.

Kraj s rostoucím vzdělanostním potenciálem

Nepříznivá demografická situace v kraji se začíná přece jenom zlepšovat. V posledních letech mírně vzrostl počet žáků v mateřských školách, kterých je dnes v kraji přes 300. Počet žáků v základních školách má stále klesající tendenci, což se projevuje i v mírném poklesu jejich počtu – dnes jich je kolem 230. Velmi plynule narůstá v kraji počet studentů gymnázií a středních od-

borných škol, což je důsledek neustále se rozšiřující nabídky míst na těchto školách. Naopak počet studentů na středních odborných učilištích stagnuje, tak jako počet těchto škol. Kraj nabízí vysokoškolské vzdělání již na dvou vysokých školách – na Univerzitě Pardubice (se 4 fakultami) a v Institutu restaurování a konzervačních technik v Litomyšli (s 1 fakultou).

Při posledním sčítání měl Pardubický kraj celkem příznivou vzdělanostní strukturu obyvatelstva. Základní vzdělání (i neukončené) mělo 22,8 % obyvatel starších 15 let, což bylo méně než celostátních 23,5 %. Střední vzdělání bez maturity mělo 40,9 % (v ČR 38,0 %). Úplné střední vzdělání s maturitou mělo v kraji 28,2 % obyvatel starších 15 let (v ČR 28,4 %). Vysokoškolské vzdělání mělo v kraji 7,0 % obyvatelstva proti 8,9 % v celém státě. Index vzdělání (tj. podíl obyvatel s úplným středním a vysokoškolským vzděláním v přepočtu na 100 obyvatel starších 25 let) byl pro obyvatelstvo Pardubického kraje nižší (43,0) než celostátní index

Žáci a studenti, šk. rok 2003/2004

Typ školy	v tis.
Mateřské školy	15,2
Základní školy	48,9
Gymnázia	7,3
Střední odborné školy	10,6
Střední odborná učiliště	9,1
Vyšší odborné školy	1,5
Vysoké školy	4,9

(45,3). Nejvyšší ukazatele indexu vzdělání, vyšší než celostátní průměr, vykazovali obyvatelé správních obvodů Pardubice (51,8), Ústí nad Orlicí (46,5) a Česká Třebová (46,0). Správní obvody s nejnižšími indexy vzdělání byly Králíky (33,1), Hlinsko (34,5) a Moravská Třebová (34,9).

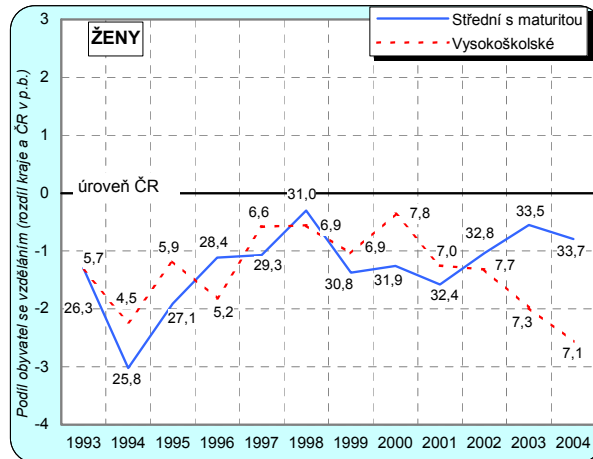
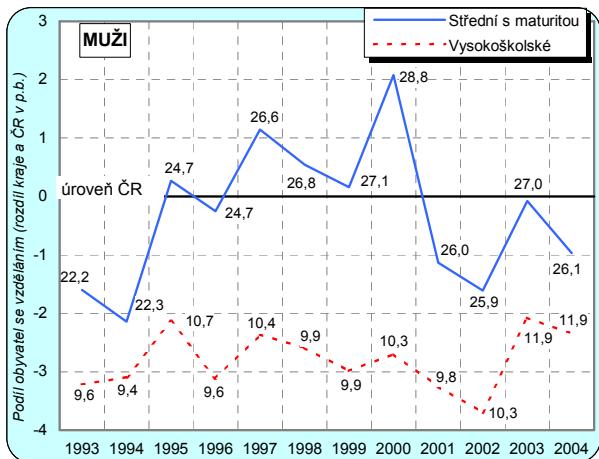
Rostoucí síť zařízení sociální péče

Přechod zdravotnických zařízení pod správu kraje způsobil nárůst podílu lékařů v nestátních zdravotnických zařízeních až na 97,6 %. Počet lékařů v kraji se rok od roku zvyšuje stejně jako klesá počet obyvatel připadajících na jednoho lékaře. V současné době v kraji působí 10 nemocnic, ve kterých se celkový počet lůžek v posledních letech dokonce zvýšil. To byl hlavně důsledek převodu několika dříve samostatných léčeben dlouhodobě nemocných pod nemocnice. Podíváme-li se ale na data za rok 1991, zjistíme, že tehdejší stavy nemocničních lůžek byly přibližně o tisíc vyšší. Tak se projevil tlak státu na snižování finančních nákladů v nemocnicích. V Pardubickém kraji dále působí 7 odborných léčebných ústavů, 103 lékáren a výdejen léků (od roku 1994 se jejich počet zdvojnásobil), 224 ordinací lékařů pro dospělé, 103 ordinací lékařů pro děti a dorost, 243 ordinací stomatologů, 50 ordinací gynekologů a 284 ordinací specialistů (vše údaje za rok 2003). Průměrné procento pracovní neschopnosti v kraji trvale roste, zatím však jeho hodnota ve srovnání s ostatními kraji patří k průměru.

Počet zařízení sociální péče se každým rokem zvyšuje, stejně jako počet míst v nich. V roce 2002 bylo v kraji 8 dětských domovů, 3 ústavy sociální péče pro dospělé, 7 ústavů sociální péče pro mládež, 15 domovů důchodců, 9 penzionů pro důchodce a 45 domů s pečovatelskou službou.

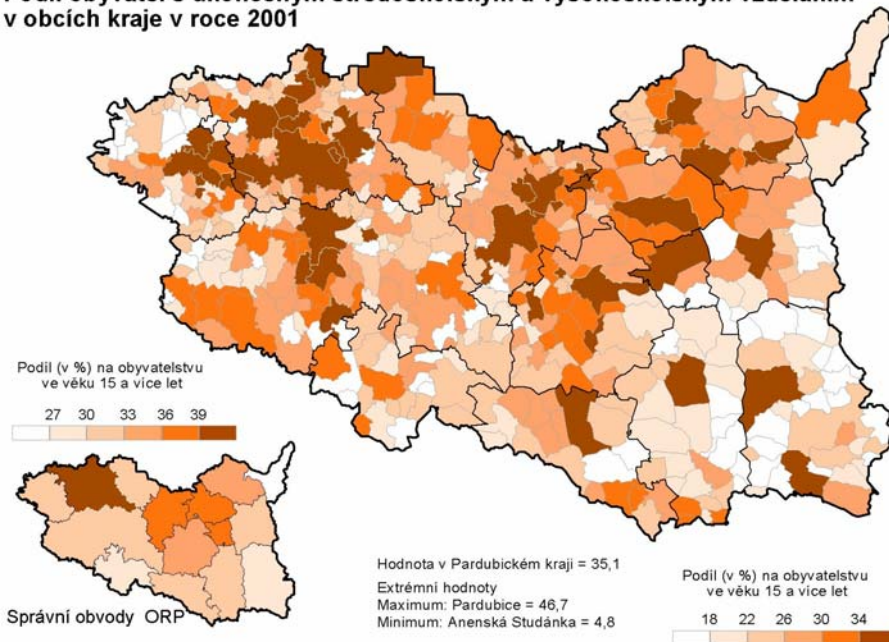


Vývoj zastoupení osob se středoškolským a vysokoškolským vzděláním ve vztahu k ČR, muži, ženy

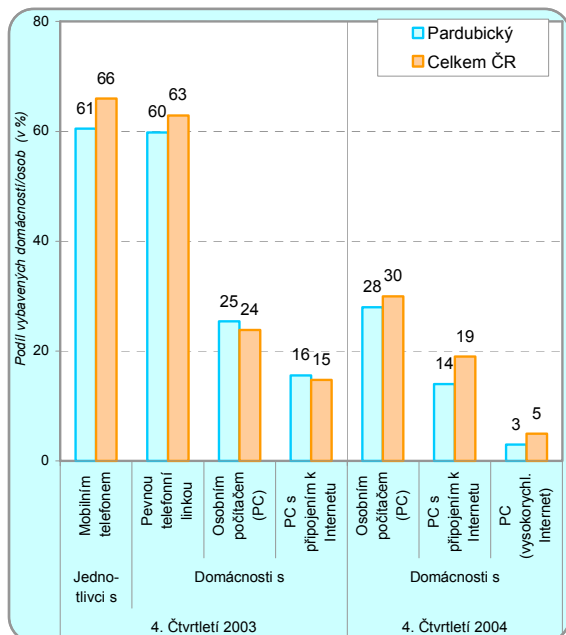


Pozn. Čísla v grafu odpovídají podílu osob se středoškolským vzděláním s maturitou na obyvatelstvu ve věku 15 a více let v kraji, resp. podílu osob s vysokoškolským vzděláním na obyvatelstvu ve věku 25 a více let v kraji

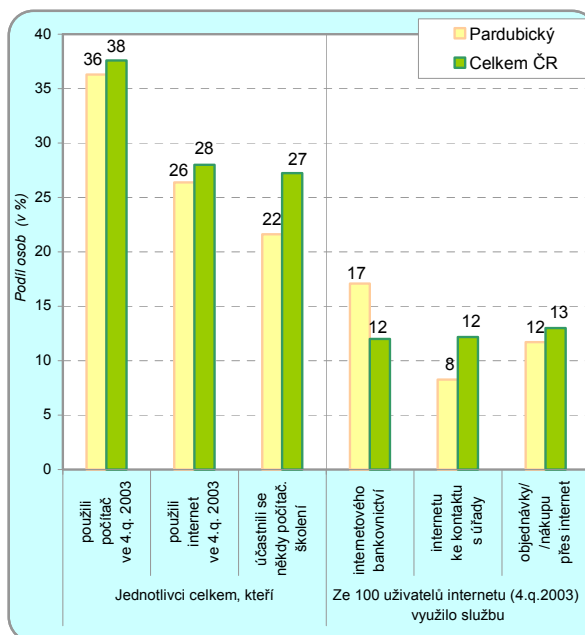
Podíl obyvatel s ukončeným středoškolským a vysokoškolským vzděláním v obcích kraje v roce 2001



Domácnosti s přístupem k informačním technologiím



Využití internetu jednotlivci ve věku 15+ (4.q.2003)



**Míra ekon. aktivity podle věkových skupin (%), 1993-2003**

Věková skupina	Celkem		Muži		Ženy	
	1993	2003	1993	2003	1993	2003
Celkem	60,6	59,4	70,5	69,7	51,3	49,7
15 - 19	33,7	15,0	35,9	17,0	31,4	12,9
20 - 24	68,2	68,1	84,8	73,7	50,6	62,2
25 - 29	82,9	75,3	98,4	94,6	66,7	54,6
30 - 34	89,1	85,7	98,0	96,9	80,0	74,0
35 - 39	93,2	91,7	99,7	96,9	86,5	86,4
40 - 44	95,8	96,4	98,9	97,8	92,5	94,9
45 - 49	96,0	93,9	94,7	95,4	97,3	92,4
50 - 54	81,5	90,4	85,2	93,4	78,0	87,3
55 - 59	43,9	55,5	71,3	81,3	19,8	31,0
60 - 64	16,7	19,1	26,1	29,5	8,8	9,9
65 +	5,3	2,7	7,0	4,8	4,2	.

Míra ekonomické aktivity dle vzdělání (%), obyvatelstvo 15-ti leté a starší)

Stupeň vzdělání	Celkem		Muži		Ženy	
	1993	2003	1993	2003	1993	2003
Základní a bez vzdělání	30,3	22,5	33,7	28,6	28,4	19,4
Střední bez maturity	73,5	69,2	82,4	78,4	61,3	57,0
Střední s maturitou	68,6	65,2	73,8	70,6	64,5	61,0
Vysokoškolské	78,6	77,4	80,9	82,0	75,1	70,5

Podobně jako v jiných krajích klesl i v Pardubickém kraji počet dávek státní sociální podpory, což byl důsledek zrušení některých druhů dávek a také zpřísnění podmínek pro přiznání dávek.

Málo zaměstnanců ve službách

Intenzita ekonomické aktivity obyčasnů Pardubického kraje není nijak výrazná, v pořadí krajů je v poslední třetině, podobně tomu je i u podílu ekonomicky aktivních žen, intenzity ekonomické aktivity mladých do 24 let a starších nad 55 let, včetně podílu seniorů z ekonomicky aktivních. Dlouhodobý pokles podílu ekonomicky aktivních vedl k tomu, že z původní vysoce kladné odchylky od průměru dospěl za 40 let až k podílu menšímu než je jeho průměrná hodnota v České republice. Vývoj podílu žen na celkovém počtu ekonomicky aktivních měl průběh velmi podobný, podíl žen z ekonomicky aktivních je již pod republikovým průměrem.

Zaměstnanost v primárním sektoru je značně nadprůměrná (v horní čtvrtině pořadí krajů), i když za minulých deset let klesla o třetinu. Průmysl po pozvolném poklesu v devadesátých letech nyní za-

městnává třetinu disponibilních pracovních sil. Ze zpracovatelského průmyslu je značně nadprůměrný podíl zaměstnaných v odvětví rafinérské zpracování ropy, výroba přístrojů na zpracování dat a výroba elektrických strojů a přístrojů. Nad průměrem je také zaměstnanost ve stavebnictví. Velmi slabý je podíl zaměstnaných v terciárním sektoru i přes to, že v posledním desetiletí rostl téměř nejvyšším tempem ve srovnání s ostatními krajů. Ve službách převážně veřejného charakteru je zaměstnanost druhá nejnižší, v tržních službách se pohybuje těsně pod průměrnou hodnotou.

Podíl podnikatelů ze všech obyvatel i jen z ekonomicky aktivních nasvědčuje tomu, že úroveň podnikání není v některých oblastech zatím příliš rozvinutá. Nadprůměrný je podíl podnikatelů do 35 let, úroveň vzdělanosti podnikatelů se nachází v mezikrajovém porovnání v poslední čtvrtině pořadí krajů.

Podprůměrná nezaměstnanost – zhoršená situace u českomoravské hranice

Za uplynulých deset let se snížil podíl zaměstnaných v primárním

sektoru téměř na polovinu, v sekundárním sektoru se prakticky změnil jen málo a v terciárním sektoru vzrostl o desetinu. Míra registrované nezaměstnanosti od roku 2000 rostla stejným tempem jako v celém státě, nynější úroveň je o desetinu nižší oproti průměru. Uvnitř kraje jsou zjevné určité disparity: zejména v jihovýchodní části kraje jsou i oblasti, ve kterých míra nezaměstnanosti více než dvakrát převyšuje republikový průměr.

O pětinu od roku 2000 narostl absolutní počet neumístěných uchazečů o zaměstnání, nepatrně vzrostl počet mladých nezaměstnaných a o třetinu narostl počet uchazečů se změněnou pracovní schopností. Počet uchazečů o jedno volné pracovní místo je o čtvrtinu nižší oproti průměru, u mladých uchazečů o zaměstnání je pod polovinou průměru a u osob se změněnou pracovní schopností na dvou třetinách průměru ČR. Podle podílu neumístěných nezaměstnaných starších 50 let se Pardubický kraj řadí na páté až šesté místo společně se Zlínským krajem.

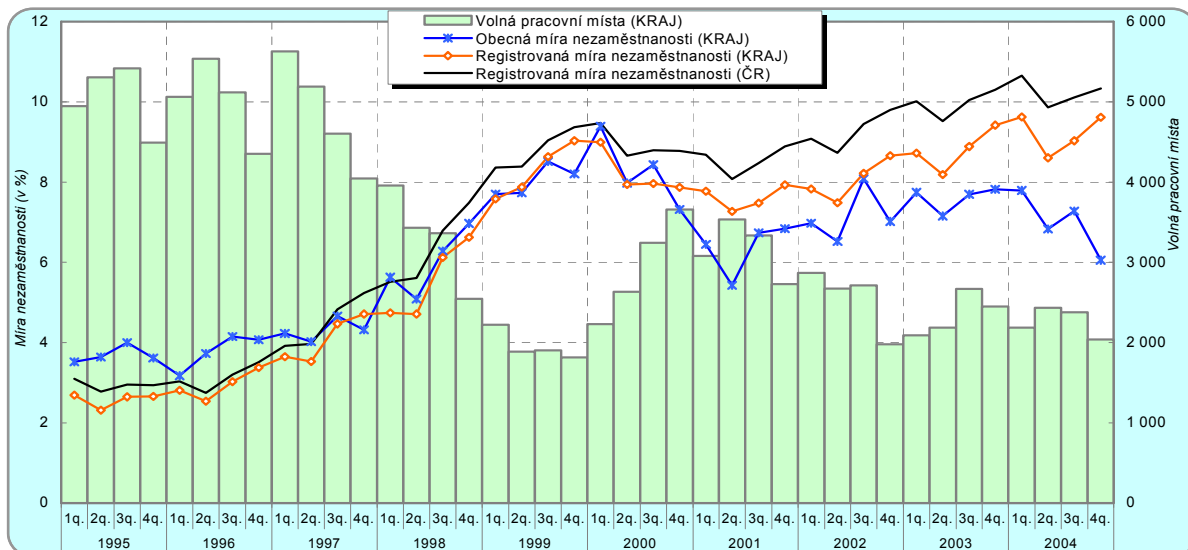
Malé preference duševní práci

Každý obyvatel Pardubického kraje získává disponibilní důchod, který odpovídá více než 92 % celostátního průměru. Podle hodnot tohoto ukazatele kraj v posledních několika letech zaujímá trvale 10. místo v pořadí krajů. Průměrnou měsíční mzdou 15 052 Kč (asi 480 €) v roce 2003 se zařazuje na 11. místo; od roku 1996 se zlepšil o 1 místo v pořadí. Meziroční změny průměrné mzdy jsou v posledních letech zcela vyrovnané bez výkyvů.

V Pardubickém kraji jsou relativně nejhůře odměňováni vědeckí a odborní duševní pracovníci, jejichž mzda je o 20 % nižší než průměrná mzda v České republice v téže třídě zaměstnanců. Jediná třída, která je odměňována alespoň na úrovni průměru, jsou dělníci v primárním sektoru.

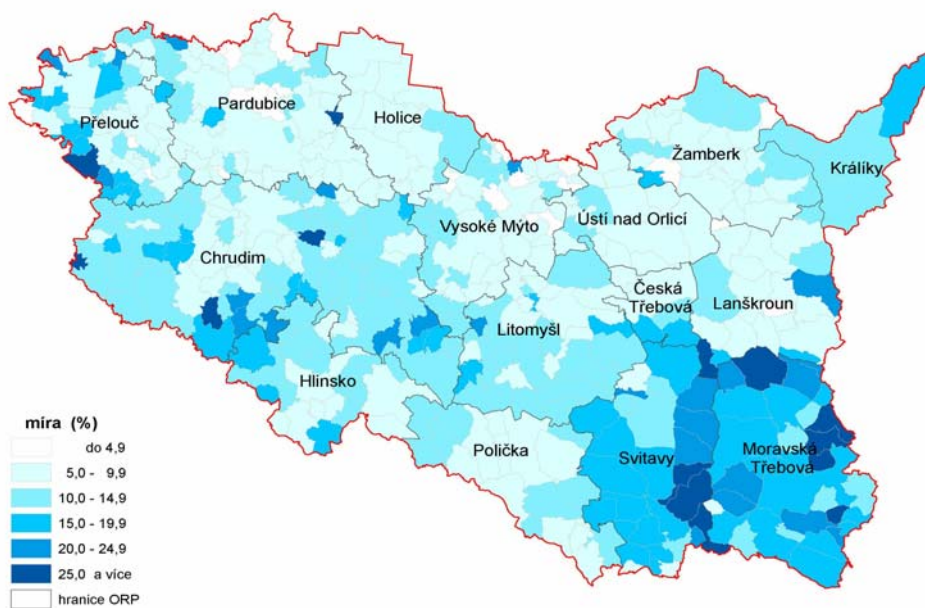


Vývoj obecné (VŠPS) a registrované (MSPV) míry nezaměstnanosti a volných pracovních míst



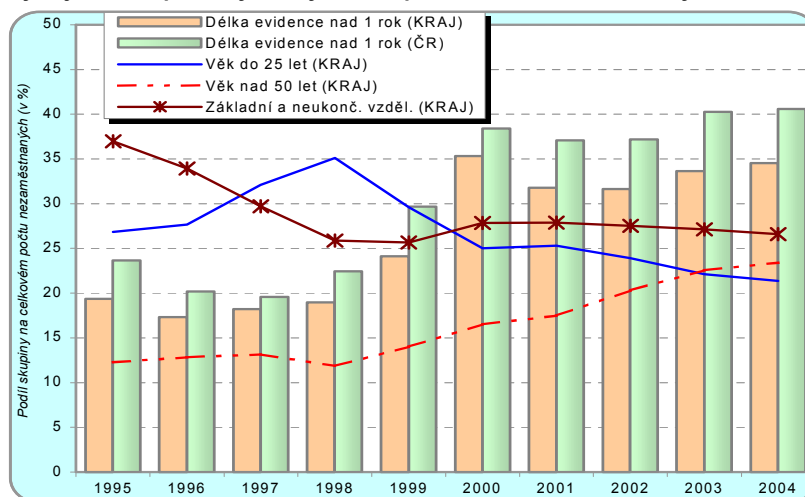
Pozn. Registrovaná míra nezaměstnanosti je uváděna ke konci příslušných čtvrtletí

Registrovaná míra nezaměstnanosti k 31.12. 2004



pozn.: použity údaje MPSV

Vývoj zastoupení vybraných skupin mezi nezaměstnanými



* k 31.12. příslušného roku



Struktura tvorby disponibilních příjmů domácností

		1995		2002	
		v mil. Kč	na 1 obyv. (ČR=100)	v mil. Kč	na 1 obyv. (ČR=100)
Účet rozdělení prvotních důchodů					
Zdroje	čistý provozní přebytek a čistý smíšený důchod	9 374	85,3	16 531	98,7
	náhrady zaměstnancům	29 662	94,4	45 899	87,2
	důchody z vlastnictví	3 550	98,2	3 862	93,8
Užití	důchody z vlastnictví	1 189	97,2	1 176	97,9
	čistý národní důchod	41 397	92,4	65 116	90,1
Účet druhotného rozdělení důchodů					
Zdroje	sociální dávky jiné než naturální sociál.transfery	7 789	98,8	15 505	99,7
	ostatní běžné transfery	2 450	94,0	3 824	94,2
	běžné daně z důchodů, jmění a jiné	3 238	91,7	5 138	90,2
Užití	sociální příspěvky	10 082	93,3	16 725	88,5
	ostatní běžné transfery	1 813	99,0	4 079	99,1
	čistý disponibilní důchod	36 503	93,4	58 505	92,6

Nepříznivý trend poklesu relativních mezd s rostoucím vzděláním vede k tomu, že pracovníci se základním vzděláním mají průměrné hodinové mzdy skoro na úrovni celostátního průměru, kdežto vysokoškoláci dostávají o více než 20 % méně, než jsou jejich průměrné mzdy v celé republice. Podíl platů žen a mužů leží nad průměrem tohoto podílu v České republice. V Pardubickém kraji jsou vůbec nejnižší průměrné měsíční mzdy v sektorech průmyslu i stavebnictví, podprůměrné jsou i v sektoru netržních služeb.

Obyvatelé kraje mají druhý nejvyšší podíl sociálních příjmů a hrubých příjmů. S příjmem domácností snadno vychází podle vlastního názoru jen pětina domácností, což je méně, než byl průměr ČR. V pořadí krajů podle průměrného násobku životního minima, který mají domácnosti k dispozici, je kraj na 10. místě.

Úrodný kraj čekající na rozvoj cestovního ruchu

Rozlohou se řadí Pardubický kraj v rámci České republiky mezi menší kraje, počtem obyvatel je třetí nejmenší. Podíl orné půdy, která se částečně rozkládá v teplých rovinách Polabí, je nadprůměrný. Dává to tomuto kraji do vínku základní podmínky zejména pro zemědělskou výrobu. Těmto vhodným podmínkám odpovídá

i nadprůměrný 7 % podíl hrubé přidané hodnoty vzniklé v primárním sektoru zaměstnávajícím zde přes 6 % ekonomicky aktivních obyvatel. Podíl lesní půdy je podprůměrný, třetí nejnižší z mimopražských krajů.

Podíl sekundárního sektoru na celkové hrubé přidané hodnotě v kraji se příliš neliší od průměru a za uplynulých 10 let se jen nepatrně zvýšil. Tradiční nosná odvětví průmyslu – strojírenství a zejména textilní průmysl – ztratila postupně svůj rozvojový potenciál a začal se rozvíjet chemický a energetický průmysl. Zaměstnanost v dřívějších nosných odvětvích klesla na průměrnou úroveň, vysoce nadprůměrnou se stala zaměstnanost v chemickém průmyslu (rafinerie apod.) a ve výrobě elektroniky. Podle podílu kraje na celostátním vývozu je kraj na 3. místě. Třetinu jeho vývozu zboží tvoří výpočetní technika, významnou položkou jsou i telekomunikační zařízení. Více než ¼ celkového vývozu kraje směřují do EU, z toho víc než polovina do Německa. Přes 4/5 vývozu syntetických barviv pochází z Pardubického kraje, stejně jako přístrojů k reprodukci zvuku a obrazu TV, a také 3/5 neželezných kovů, přístrojů na zpracování dat, rozhlasových přijímačů a telekomunikačních zařízení.

V sektoru služeb pracuje více než polovina ekonomicky aktivních

obyvatel, podíl na hrubé přidané hodnoty je ale menší než polovina a má stagnující tendenci. Pro cestovní ruch je k dispozici jen malá ubytovací kapacita – necelých 20 tisíc lůžek je nejméně ze všech krajů. Odpovídá tomu i nejnižší roční počet ubytovaných hostů, a přitom nelze říci, že by se jednalo o region turisticky nezajímavý bez architektonických a historických památek a příjemné krajiny.

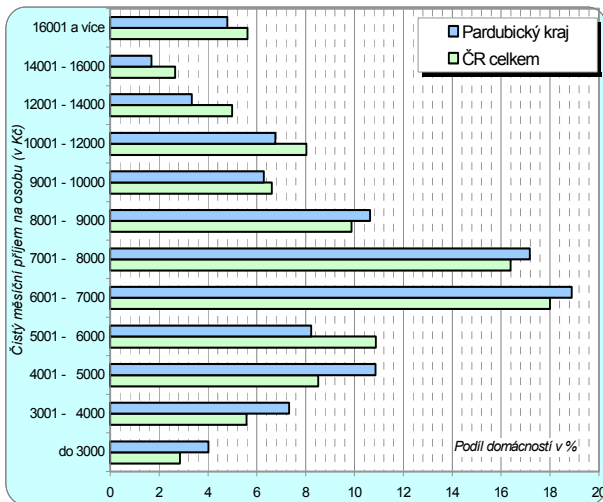
Významné uzly železniční dopravy

Pardubický kraj má výhodnou polohu z hlediska dopravního spojení. Silniční síť je specifická tím, že sídlo sousedního Královéhradeckého kraje leží velmi blízko (20 km) od Pardubic, a proto je možné snadno a bez problémů využívat všech dopravních os procházejících Hradcem Králové. Silniční síť Pardubického kraje má téměř 3 600 km, to je málo přes 6 % celorepublikové silniční sítě. Plošná hustota silnic je druhá nejvyšší mezi kraji, délka silnic vztážená na 1000 obyvatel přesahuje průměr o 30 % a délka silnic připadající na 1000 registrovaných motorových silničních vozidel je o více než 20 % nad průměrem. Úroveň motorizace je ve všech skupinách motorových vozidel blízko průměru – například u osobních automobilů s více než 340 automobily na tisíc obyvatel je necelá 4 % pod republikovou úrovní. Výjimkou jsou motocykly, kterých je registrováno v přepočtu na tisíc obyvatel nejvíce ze všech krajů – o polovinu více než je celostátní střední hodnota.

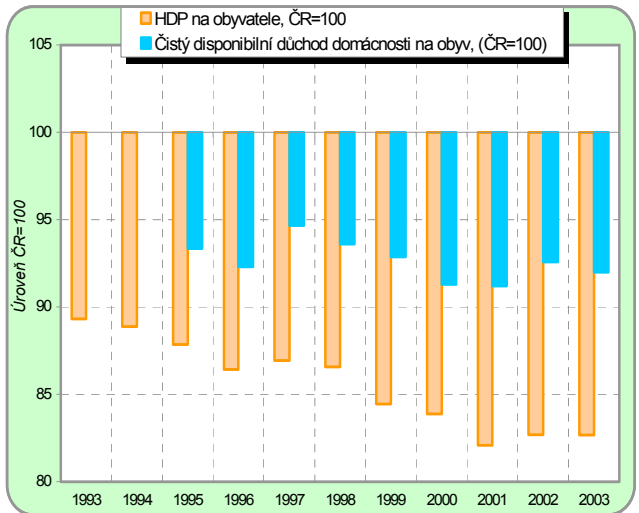
V železniční dopravě je situace opačná než v silniční. Pardubice leží na základní dopravní západovýchodní ose, projíždí jimi vlaky z Prahy do Polska, na Moravu a Slovensko a dál na Ukrajinu a Rusko. Páteřní trať procházející krajem od východu na západ je součástí prvního železničního koridoru, jehož modernizace je před dokončením. Důležitá odbočka z této trati začíná v tomto kraji a směřuje na Brno s dalším pokračováním na Rakousko, Maďarsko i Balkán.



Rozdělení domácností podle výše čistého měsíčního peněžního příjmu na osobu v Kč v roce 2002 (podle Mikrocenzu)

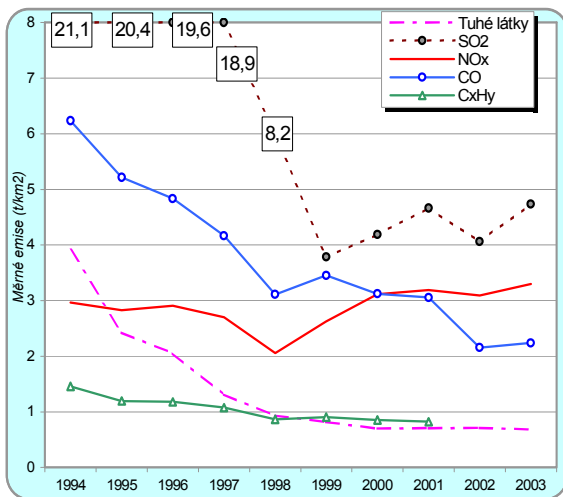


Vývoj HDP a disponibilního důchodu ve vztahu k ČR

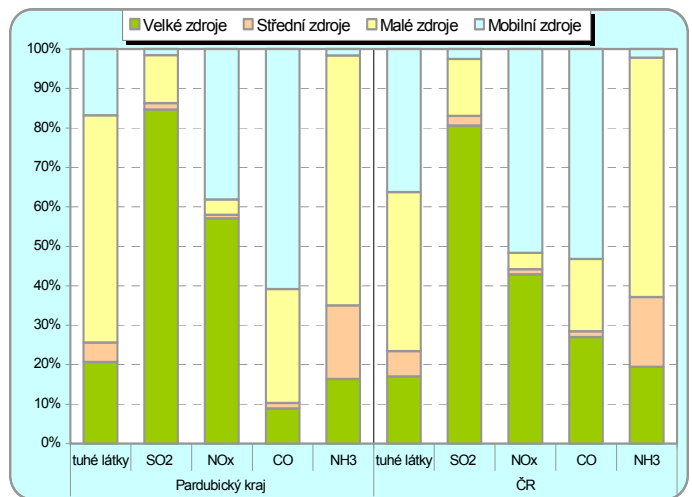


Pozn. údaje o disponibilních důchodech jsou k dispozici až od roku 1995

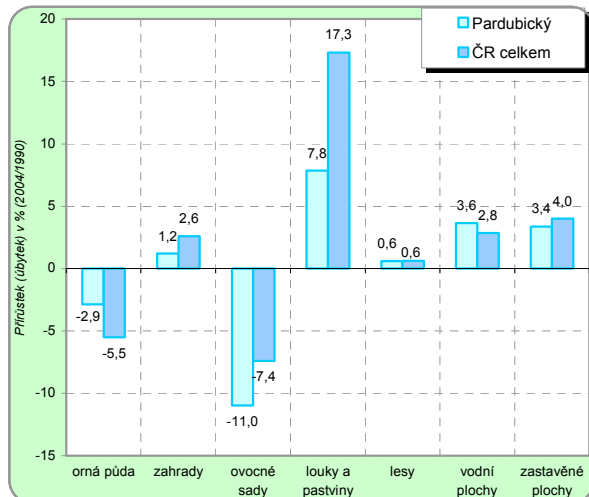
Vývoj měrných emisí hlavních znečišťujících látek



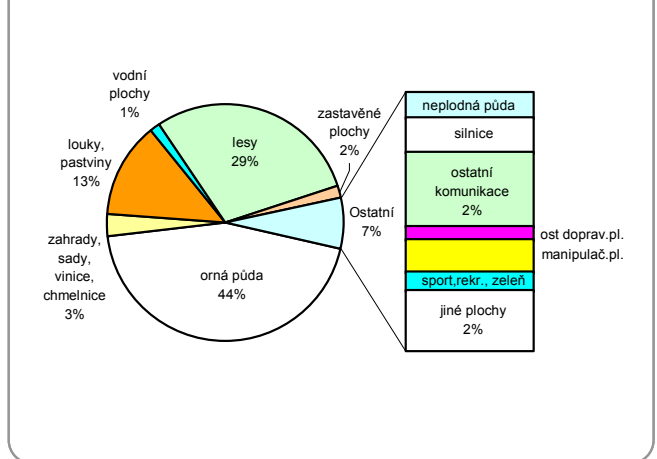
Podíl jednotlivých kategorií zdrojů na celkových emisích (2003)



Vývoj výměry vybraných druhů pozemků mezi roky 1990 a 2004



Struktura využití pozemků (31.12.2004)





Cestovní ruch, 1996 - 2003

Ukazatel	1996	2003
Hosté v ubytovacích zařízeních	317 293	307 042
v tom: z ČR	262 432	253 515
z ciziny	54 861	53 527
Počet přenocování	1 286 151	1 140 948
v tom: občané ČR	1 089 190	929 626
cizinci	196 961	211 322
Průměrná doba pobytu (dny)	5,1	4,7

Provozní délka železniční sítě v kraji o málo přesahující 500 km činí jen něco přes 5 % celorepublikové sítě, ale to nijak nesnižuje význam toho, že Pardubický kraj leží na trati zvláště důležité pro ekonomiku celého státu a dokonce i dalších evropských států jako průtah pro ekologickou i hospodárnou přepravu mezi západem a východem Evropy.

Pardubickým krajem protéká náš největší vodní tok - Labe, mající nejvyšší vodnatost i vyrovnaný tok. K říční dopravě slouží krátký splavný úsek Labe v západní části kraje. V letecké dopravě hraje důležitou úlohu veřejné mezinárodní letiště v Pardubicích se smíšením vojenským s civilním provozem.

Nejméně ubytovacích zařízení

Kraj má vysoký rekreační a turistický potenciál, který zatím není plně využíván. K turisticky atraktivním oblastem vhodným jak pro

letní, tak i zimní rekreaci patří hlavně podhůří Orlických hor a oblast Králického Sněžníku. K nejnavštěvovanějším cílům patří i okolí Sečské přehrady, oblasti u Horního Bradla, Bojanova či Křižanovic. Město Pardubice má historické centrum a nově zrekonstruovaný zámek. V kraji je, stejně jako v ostatních krajích, velké množství hradů, zámků, zřícenin apod. V podhorských oblastech regionu se rozvíjí agroturistika zaměřená hlavně na chov koní.

Kraj se v hodnotách základních ukazatelů charakterizujících cestovní ruch (počet hromadných ubytovacích zařízení, celkový počet lůžek v nich, celkový počet přenocování hostů) řadí na poslední místo mezi kraji ČR. Velice nízký a stále klesající je počet návštěvníků z ciziny. Jen každý šestý turista ubytovaný v hromadném ubytovacím zařízení byl v roce 2003 cizinec. Mezi ubytovanými hosty se prakticky vyrovnává počet osob z Německa a Slovenska. Silnou skupinou mezi turisty jsou i Poláci. Ti také patří k častým jednodenním návštěvníkům kraje,

což ovšem statistika nesleduje. Propad turistiky po teroristických útocích v roce 2001 nebyl v kraji tak výrazný, neboť zahraniční návštěvníci nemají v kraji příliš vysoký podíl.

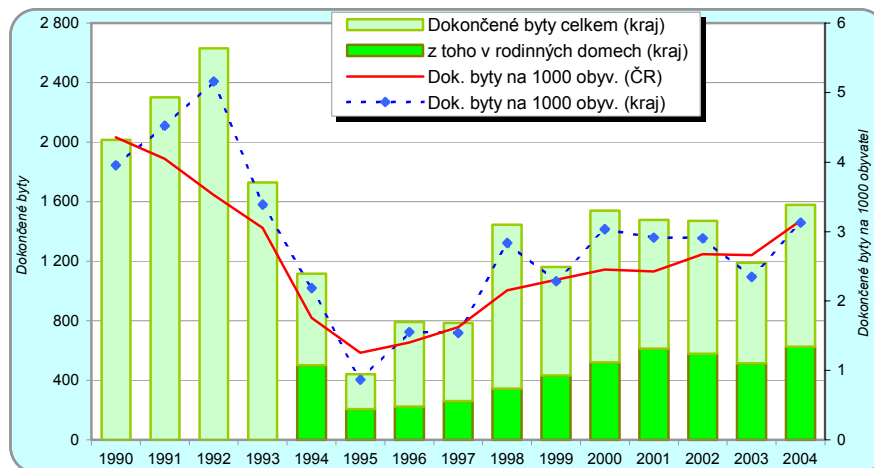
Přírůstek trvale obydlených bytů

Sčítání lidu v roce 2001 v Pardubickém kraji zjistilo téměř 120 tisíc domů, z kterých bylo 18,6 % sečteno jako neobydlené domy (v ČR to bylo 13,3 %). Ze 100 trvale obydlených domů bylo v roce 2001 89,7 rodinných domů včetně zemědělských usedlostí (v ČR to bylo 86,3). Bytový fond kraje představovalo více než 210 tisíc bytů, z nichž neobydleno bylo 14,1 % bytů. Přírůstek trvale obydlených bytů v letech 1991 – 2001 činil 4,3 %, kdežto v úhrnu celé ČR byl jen 3,3 %.

Výstavba nových bytů počátkem 90. let byla zaměřena na dokončování rozestavěných sídlišť. Poté následoval velký útlum v bytové výstavbě, který byl ukončen v konci 90. let, kdy se rozvinuly nové formy financování bytové výstavby např. hypotéční úvěry, stavební spoření. I když počet dokončených bytů v posledních letech mírně klesá, lze říci, že intenzita bytové výstavby neklesá, neboť vzrůstá počet zahajovaných bytů. Z hlediska typu výstavby se na dokončených bytech nejvíce podílely byty v rodinných domech (40 %) a byty v bytových domech (34 %).

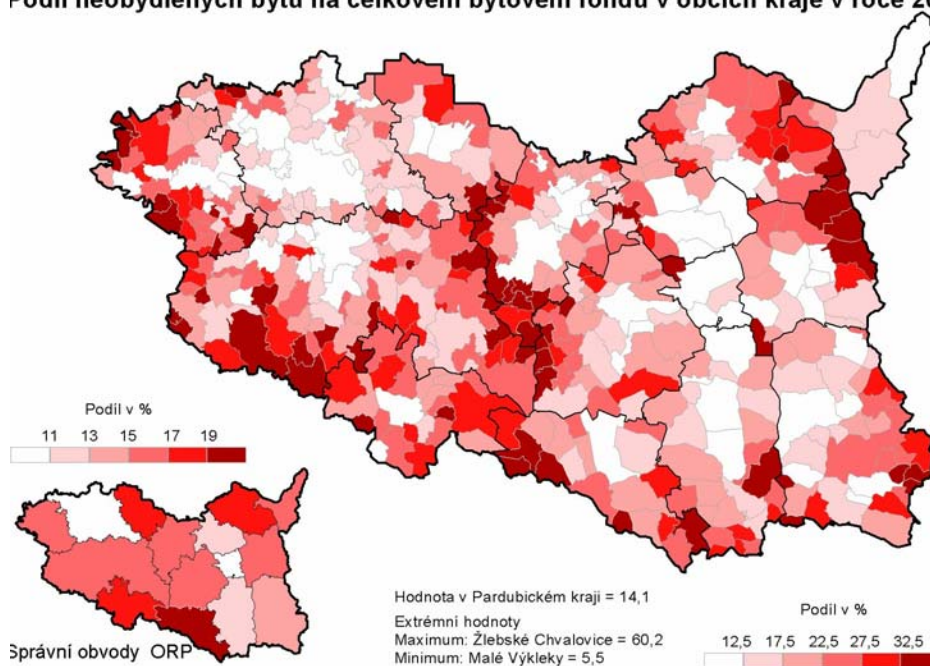


Vývoj dokončených bytů celkem a bytů v rodinných domech

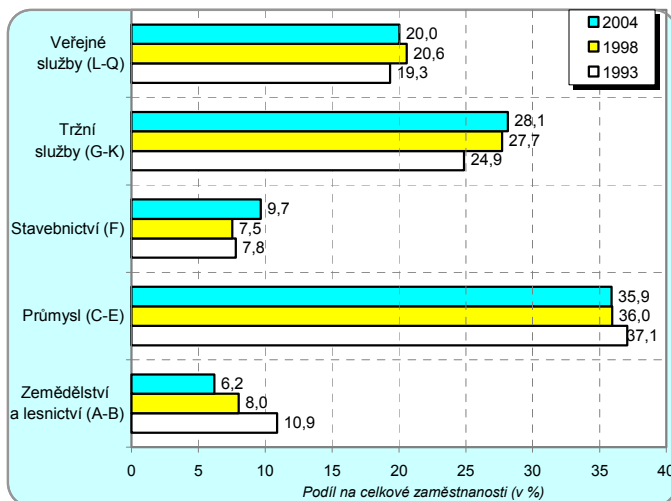


Pozn. údaje za byty v rodinných domech jsou dostupné v časové řadě až od roku 1995

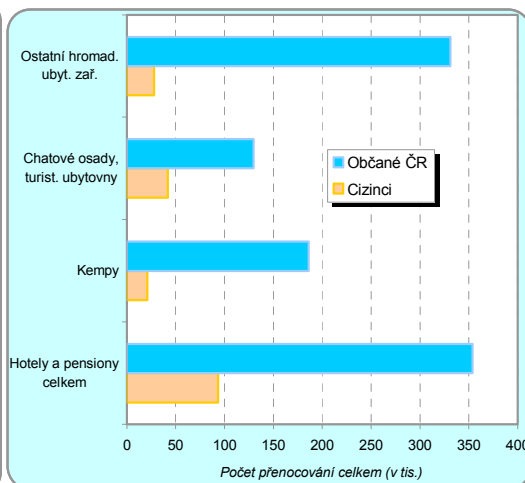
Podíl neobydlených bytů na celkovém bytovém fondu v obcích kraje v roce 2001



Vývoj zaměstnanosti v hlavních sektorech NH (podle OKEČ)

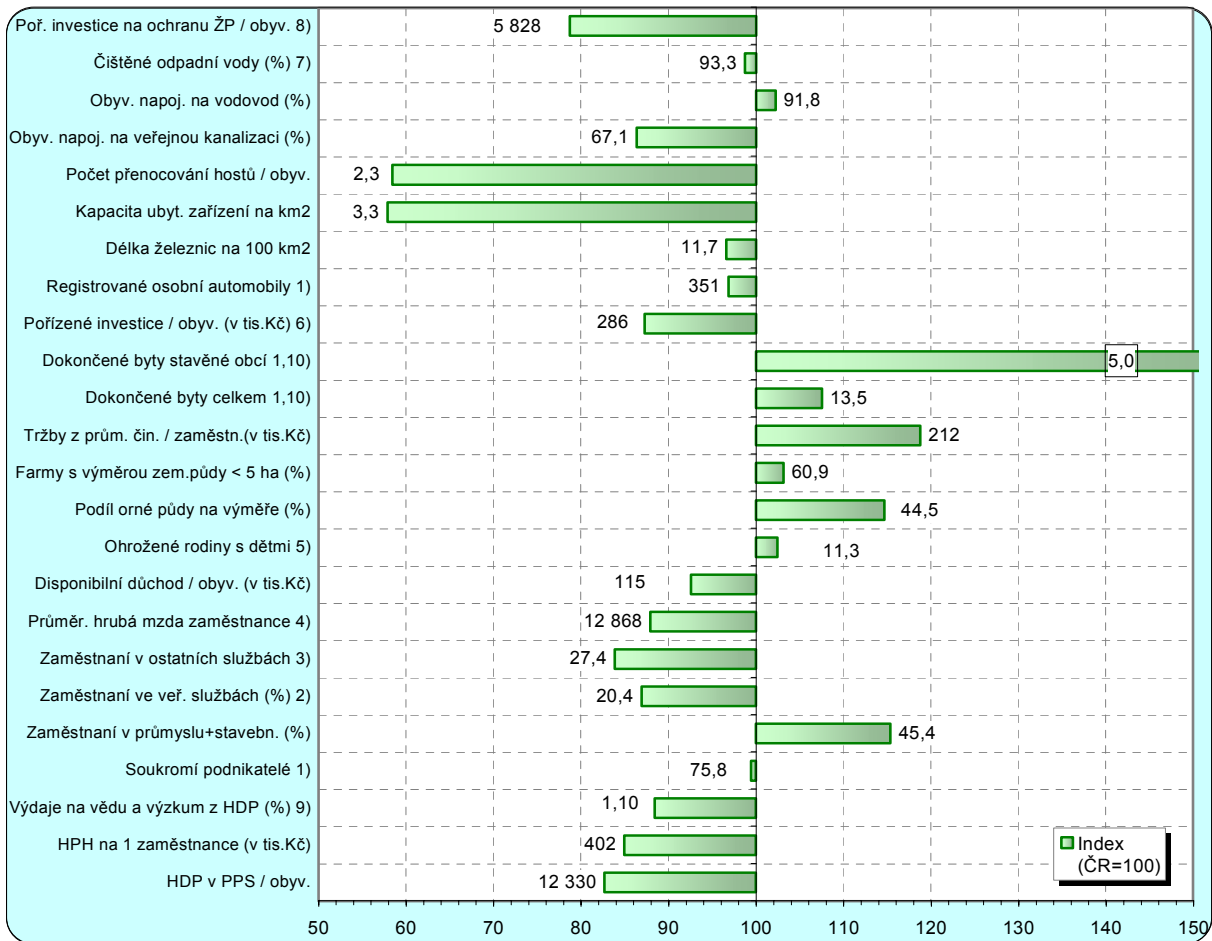


Přenocování v hromadných ubytovacích zařízeních podle kategorií, v roce 2004





Postavení kraje v oblasti ekonomiky a životního prostředí



Pozn. Čísla u sloupců uvádí skutečnou hodnotu ukazatele v kraji, osa x pak jeho relaci k ČR (ČR=100)

1) Vztaheno na 1000 obyvatel

2) OKEČ L-O (veřejná správa a obrana, soc.zabezpečení, vzdělávání, zdravotní a soc.péče, ostatní veř. a soc.sloužby)

3) OKEČ G-K, resp.P-Q (obchod, ubytování a stravování, doprava, finanční zprostředk., nemovitosti, domácnosti zaměst. personál)

4) V Kč, za rok 2001, podle skutečného místa pracoviště

5) Podíl rodin s nezaopatřenými dětmi v registru sociálně potřebných na celkovém počtu rodin s dětmi v roce 2001

6) Podle kraje sídla investora, součet za období 1995-2001

7) Z celkového množství vypouštěných odpadních vod

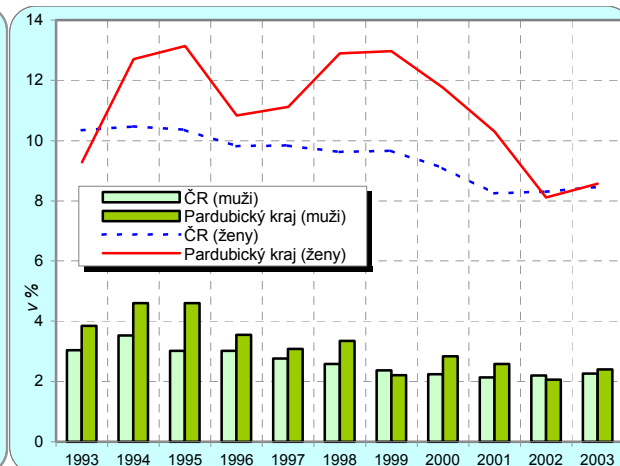
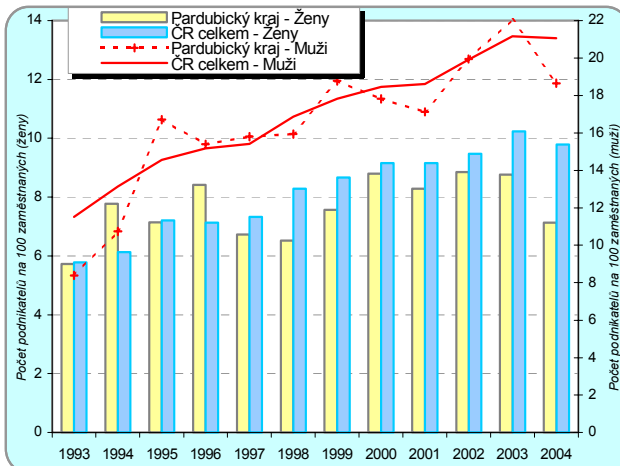
8) Podle místa realizace, v Kč, součet za období 2000-2003

9) Průměr za období 2001-2003

10) Součet za období 1999-2003

Zaměstnavatelé a osoby pracující na vlastní účet, muži, ženy

Zaměstnaní na zkrácený úvazek, muži, ženy





Postavení kraje mezi evropskými regiony NUTS-3 (pořadí je vždy uvedeno sestupně)

Ukazatel		Postavení v rámci územního celku (počet jednotek NUTS-3)						
		Kraj (Pardubický)	ČR	regiony NUTS-3 sousedící s ČR	EU -10 nové země	EU-15 bývalé země	EU-25 celkem	
		(1)	(14)	(27+14) ¹	(123) ²	(1 091+14) ²	(1 214) ²	
1	Hustota zalidnění (2002)	hodnota pořadí	112,2 x	129,4 9 / 14	126,2 26 / 41	100,8 40 / 117	120,3 698 / 1105	116,6 729 / 1208
2	Celkový přírůstek obyvatel (1995-2002) ³	hodnota pořadí	-1,1 x	-1,8 6 / 14	-4,0 17 / 40	-1,4 54 / 117	2,7 747 / 1078	2,0 795 / 1181
3	Přirozený přírůstek (1995-2001) ³	hodnota pořadí	-1,3 x	-2,0 5 / 14	-0,9 18 / 40	-0,7 59 / 111	0,9 690 / 1078	0,6 744 / 1175
4	Migrační přírůstek (1995-2001) ^{3,4}	hodnota pořadí	0,2 x	0,1 7 / 14	-1,6 17 / 40	-0,7 45 / 111	1,9 719 / 1078	1,4 757 / 1175
5	HDP v PPS na obyvatele (2002)	hodnota pořadí	11 837 x	14 315 7 / 14	10 912 24 / 40	10 966 32 / 121	23 164 1057 / 1101	21 172 1082 / 1208
6	HDP v PPS na obyvatele (1995)	hodnota pořadí	9 367 x	10 660 8 / 14	7 882 24 / 40	7 118 17 / 115	16 869 1012 / 1076	15 233 1021 / 1177
7	Podíl ekonomicky aktivních osob celkem (v %, 2002)	hodnota pořadí	49,3 x	50,0 10 / 14	45,3 21 / 41	45,5 25 / 123	46,8 291 / 986	46,6 306 / 1095
8	Podíl ekonomicky aktivních žen (v %, 2001)	hodnota pořadí	41,9 x	43,4 12 / 14	39,8 19 / 28	40,5 48 / 114	39,2 201 / 585	39,4 237 / 685
9	Zaměstnanost v zemědělství, lesnictví a rybolovu (% , 2001)	hodnota pořadí	6,7 x	4,8 4 / 14	12,1 16 / 40	17,0 78 / 113	4,0 314 / 1063	6,0 388 / 1162
10	Zaměstnanost v průmyslu a stavebnictví (% , 2001)	hodnota pořadí	45,2 x	40,1 4 / 14	36,2 6 / 40	30,5 12 / 113	25,9 38 / 1063	26,6 46 / 1162
11	Zaměstnanost ve službách (% , 2001)	hodnota pořadí	48,2 x	55,2 11 / 14	51,8 33 / 40	52,5 71 / 113	70,1 1013 / 1063	67,3 1073 / 1162
12	Míra nezaměstnanosti celkem, dle VŠPS (v %, 2003)	hodnota pořadí	7,6 x	7,8 5 / 14	18,0 21 / 40	14,5 90 / 123	8,1 357 / 991	9,1 434 / 1100
13	Míra nezaměstnanosti žen, dle VŠPS (v %, 2003)	hodnota pořadí	9,6 x	9,9 6 / 14	16,7 14 / 28	15,3 74 / 123	8,9 178 / 591	10,0 243 / 700
14	Míra nezaměstnanosti osob <25 let, dle VŠPS (v %, 2003)	hodnota pořadí	15,8 x	18,6 7 / 14	26,7 14 / 28	32,3 92 / 123	15,8 181 / 494	18,4 264 / 603
15	Ubytovací lůžka v hotelech na tis. obyvatel (2002)	hodnota pořadí	13,6 x	24,1 13 / 14	15,2 32 / 41	10,5 34 / 118	26,1 683 / 1105	23,6 704 / 1209

¹ regiony s chybějícími údaji:

2 regiony NUTS-3 ve Slezsku (ve všech ukazatelích výjma č. 1,7,15) nahrazeny hodnotou za vyšší územní celek NUTS-2 Slezsko
17 regionů NUTS-3 v Německu (u ukazatelů 8,13,14) nahrazeno 5 příslušnými vyššími jednotkami NUTS-2 regiony s odlišným časovým vymezením: všechny regiony u ukazatelů 2 a 3 (období 1997-99), všechny regiony u ukazatelů 12-14 (rok 2001) a regiony Německa u ukazatele 7 (rok 2001)

² významné regiony NUTS-3 s chybějícími údaji:

439 regionů Německa (ukazatele 8,13 a 14), 100 regionů Francie (ukazatel 14), 51 regionů Řecka (ukazatele 7-8 a 12-14), 40 regionů Nizozemska (ukaz. 9-11), 30 regionů Portugalska (ukaz. 2-4, 6-8 a 12-14), 4 regiony Estonska (ukaz.15) a 4 regiony Lotyšska (ukaz.1) regiony s odlišným časovým vymezením: reg. Německa u ukazatelů 2 a 3 (1995-99) a u ukaz. 12 (rok 2001), V. Británie u ukaz. 7 a 12-14 (rok 2001), Portugal., Kypr a Lucemb. u ukaz. 9-11 (rok 2000), Slovensko-ukaz.15 (rok 2003), Lotyšsko -ukaz. 8 (rok 2002) a regiony Skotska u ukaz. 15 (rok 2000)

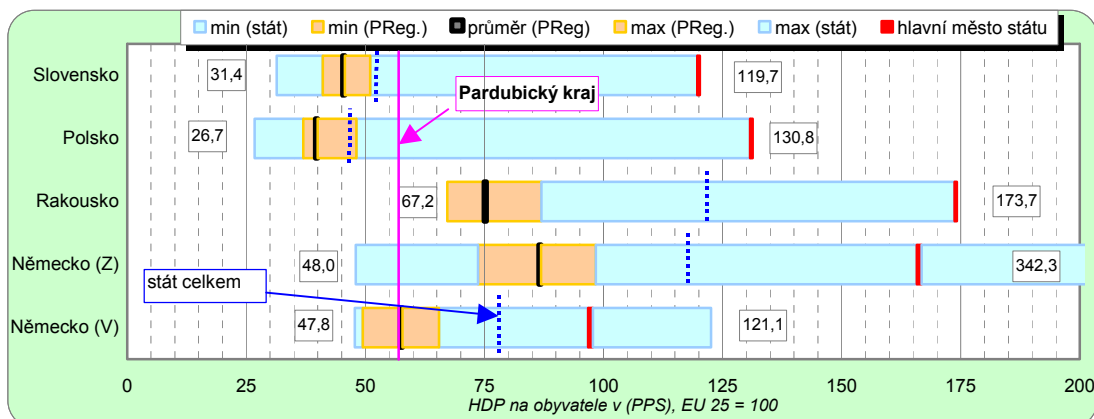
³ průměry z jednotlivých let vztažených na 1000 obyvatel středního stavu (celkový přírůstek je vyjádřen jako rozdíl středních stavů)

⁴ migrační přírůstek je počítán jako rozdíl celkového a přirozeného přírůstu

Zdroj dat: DB Regio, Eurostat

Pozn. některé údaje za kraje a ČR se nemusí úplně shodovat (zejména z důvodu revizí) s údaji uvedenými v předchozí části kapitoly. Účelem tabulky je podat základní obraz o postavení kraje v širším nadnárodním kontextu, ukazatele a časové období byly proto voleny především s ohledem na jejich dostupnost (za co nejvíce regionů v EU).

HDP v PPS na obyv. kraje, regionů sousedních zemí a příhraničních regionů (Preg)¹ v roce 2002



¹ příhraniční regiony zahrnují všechny regiony NUTS-3 sousedící s ČR