

DAGGKÅPOR *ALCHEMILLA* I DALARNA – DEL I

Baltisk daggkåpa *Alchemilla baltica* i Dalarna

- Med utblick över övriga daggkåpor med tilltryckt behåring

Inge Palmqvist, Bodarna, Gagnef

Inledning

DABS styrelse har bett mig skriva en artikelserie om daggkåporna i Dalarna men eftersom jag anser mig vara en usel skribent som hellre skriver dataprogram så är det med stor tveksamhet jag har åtagit mig uppdraget. Håll till godo.

Mitt intresse för daggkåporna började redan vid slutet av 1950-talet då jag tillsammans med Gustav Tholander hade täta kontakter med Erik Almquist som artbestämde flera belägg. Jag har många gamla anteckningar om bland annat njurdaggkåpa *Alchemilla murbeckiana* och skårdaggkåpa *A. wichurae*. Mitt intresse för botaniken var stort fram till mitten av -70 talet: Bland annat utförde jag en totalinventering av Trolldalen i Gagnefs socken och var upphovsman till att området blev naturreservat. Under 30 års tid har jag nästan varje år lett blomstervandringar för skilda föreningar och även privatpersoner.

Senare delen av 1900-talet ägnades all min tid till arbete, familj och en hel del övriga hobbies (musik, hästar) och mina botaniska notiser blev mera sporadiska, men ändå med många anteckningar av goda fynd, även kåpor.

När jag som nybliven pensionär besökte DABS årsmöte lovade jag att ge mej i kast med alla tusentals lokaluppgifter som lämnats in under åren och som förvarades i en hopar pärmar. Jag skrev då den första prototypen av ett indataprogram för att kunna lägga alla poster i en databas. Därefter har följt många timmars arbete under flera år för inmatning av alla handskrivna uppgifter samt kontroll och justering av koordinater. Dessutom har alla gamla uppgifter från den tidigare Dalafloran och dess tillägg lagts in för att bygga upp databasen och vår hemsida. Samtidigt hade jag bokat mig för inventering av fyra atlasrutor och nu började ett ganska intensivt fältarbete.

Ganska tidigt kom jag till klarhet med att väldigt få uppgifter fanns om daggkåporna, inte ens under alla botaniska turer för underlaget till

boken ”Hotade och sällsynta växter i Dalarna” hade de noterats i större omfattning. Kunskapen om släktet bland aktiva botanister var helt enkelt knapphändig. De flesta uppgifterna var inlämnade av Rune Norrsveden, främst från Smedjebackens kommun samt av Per-Gustaf Dalhielm i By socken. De allra flesta rapporterna har kontrollerats av min gode vän Roland Carlsson, Lekeryd.

Eftersom alla mina rutor är rika på kåpor (den rikaste har 16 arter), så väcktes mitt gamla intresse på allvar igen och jag bestämde mej för att besöka så många rutor som tid och ork medger, hittills ca 300 av Dalar- nas ca 1400.

Resultatet blev över all förväntan eftersom jag har funnit många lokaler för våra sällsyntare kåpor (se vår hemsida) bland annat, *A. cymatophylla*, *A. heptagona*, *A. propinqua*, *A. plicata*, *A. sarmatica*, men framför allt *A. baltica*.

Jag hoppas att de närmaste åren skall utöka kunskapen om den i flera fall märkliga spridningsbilden vissa arter har.

Daggkåpor *Alchemilla* i Dalarna

Släktet *Alchemilla* består av många, och ofta erkänt svårbestämda apomitiska småarter. Av Sveriges ca 30 arter är 20 funna hos oss, vilket gör Dalarna till ett av de artrikaste landskapen.

Trots att det rör sig om relativt få arter så vill jag påstå att det tar flera års studier med verkligt intresse och omsorg för att säkert kunna artbestämma kåporna. Detta gäller ibland även dom vanligaste arterna eftersom variationerna ofta är ganska stora.

Själv har jag under flera år odlat ett 30-tal arter för att kunna lära mig alla karaktärer och få den rätta känslan för detta intressanta släkte.

För dem som är verkligt intresserade av att lära sig kåporna hänvisar jag till litteraturförteckningen i slutet av denna artikel.

I Gunnar Samuelssons avhandling från 1943 över daggekåporna i Nordeuropa är Dalarna det landskap som är mest genomsökt, mycket tack vare att Samuelsson av olika orsaker vistades mycket i trakten.

Nedan redovisas säkra lokaler i Dalarna enligt Samuelsson med (Sam. antal lokaler) och senare fynd från 1980 - 2009 med (nytt. antal atlasrutor ”atlr.”).

Dalarnas kåpor i bokstavsordning

- A. acutiloba*, stjärndaggkåpa (Sam. 79 lok. nytt.114 atlr.).
Förmodligen under spridning eftersom arten redan är funnen i så många rutor. En av de svåraste arterna att lära sig och blir ofta förväxlad med *A. micans*. Endast utvuxna stora ex. är lätta att bestämma. I vissa trakter ymnig och dominerande, i vissa socknar saknas den helt. Växer mestadels i vägdiken och vägkanter. En av våra största kåpor.
- A. baltica*, baltisk daggekåpa, se vidare nedan (nytt.41 atlr.).
- A. cymatophylla*, vågbladig daggekåpa (Sam.1 lok. nytt.15 atlr.), se vidare artikel i kommande nummer av Trollius.
- A. filicaulis ssp. filicaulis*, späddaggekåpa (Sam.131 lok. nytt.49 atlr.). Spridd över hela landskapet men tycks vanligare i de västra delarna. Uppträder ofta fåtalig och kan lätt förbises. Fäbodvallar är lite av en favoritmiljö. Arten är troligen på väg att minska eftersom lämpliga biotoper avtar.
- A. filicaulis ssp. vestita*, vindaggekåpa (Sam ca 35 lok.). Efter flera års sökande ett återfynd i By socken 2004 och ett nyfynd på Sollerön 2009.
- A. glabra*, glatt daggekåpa (Sam. 137 lok. nytt.122 atlr.). Allmän i mellersta och södra delen av landskapet men sällsynt i Västerdalarna, där endast några få lokaler hittills. Variabel art som ibland förväxlad med nästan glatta varianter av *A. murbeckiana*.
- A. glaucescens*, sammetsdaggekåpa (Sam.101 lok. nytt.33 atlr.). En av de vanligaste kåpor i södra delen av landet men måste nog sägas vara ganska sällsynt i Dalarna. En av de lättaste kåpor att lära sig.
- A. glomerulans*, källdaggekåpa (Sam. 187 lok. nytt.54 atlr.). En relativt ovanlig och fåtalig kåpa som är ganska svår att upptäcka, kräver fina gräsmarker eller bäckraviner, många fynd i fjälltrakterna.
- A. heptagona*, sjuhörnig daggekåpa (nytt.7 atlr.), se vidare artikel i kommande nummer av Trollius.

- A. micans*, glansdaggekåpa (Sam.281 lok. nytt.291 atlr.).
Tillsammans med *A. monticola* den över hela landskapet mest spridda kåpan. Den trivs i de flesta miljöer men kan uppträda både som småvuxen med rikligt av små rosettblad till storvuxen med blad som stora *A. acutiloba*.
- A. mollis*, jättedaggekåpa En odlad kåpa från Ryssland på spridning med utkast (nytt.2 atlr.).
- A. monticola*, betesdaggekåpa (Sam.301 lok. nytt.339 atlr.). Den över hela landskapet mest spridda kåpan, mångformig art.
- A. murbeckiana*, njurdaggekåpa (Sam.230 lok. nytt.76 atlr.), se vidare nedan.
- A. norvegica*, norsk daggekåpa. Se slutet av denna artikel.
- A. plicata*, trubbdaggekåpa (Sam. ca 17 lok. nytt 13 atlr.). Se vidare artikel i kommande nummer av Trollius.
- A. propinqua*, hjuldaggekåpa (nytt.24 atlr.). Se vidare artikel i kommande nummer av Trollius.
- A. sarmatica*, sarmatisk daggekåpa (Sam. ca 35 lok. nytt.128 atlr.).
Se vidare artikel i kommande nummer av Trollius.
- A. subcrenata*, ängsdaggekåpa (Sam. 243 lok. nytt.291 atlr.).
Vanlig i hela landskapet men kräver lite finare biotoper än *A. monticola* och *A. micans*. En av de kåpor som är lättast att lära sig.
- A. subglobosa*, valldaggekåpa (Sam. 299 lok. nytt.262 atlr.).
Siljansbygdens vanligaste kåpa, framförallt när det gäller individantal, avtar betydligt i de sydliga delarna av landskapet, ersätts här traktvis av *A. sarmatica*.
- A. wichurae*, skårdaggekåpa (Sam. 208 lok. nytt.86 atlr.). Beskrivs nedan i detta nr av Trollius.

Utanför *A. vulgaris* gruppen:

A. alpina, fjällkåpa. Relativt vanlig i fjällsocknarna.



Njurdaggkåpa *Alchemilla murbeckiana*, Lägga märke till bladvinkel < 45 grader ganska styva mörkgröna små blad oftast med bred öppning i bladbasen.



Skårdaggkåpa *A. wichurae*. Notera 45 graders vinkel mellan bladflikarna och tunna blad med små klolika framåtriktade tänder.

Daggkåpor med tilltryckt hårighet

Denna den första artikeln om Dalarnas dalakåpor ägnas gruppen med tilltryckt hårighet på stjälkar och bladskäft samt med mer eller mindre glatta blad dock med tilltryckta hår på nerverna på bladens undersida: den ännu ej fullt ut utredda och svåra *A. acutidens* gruppen. Av dessa är *A. baltica*, *A. wichurae* och *A. murbeckiana* funna i Dalarna. Övriga arter med ringa eller tilltryckt hårighet är *A. glomerulans* och *A. glabra*.

För att säkert kunna skilja arterna måste man hålla sig till utvuxna och någorlunda arttypiska exemplar.

Den nya Nordiska Floran "Moster" har bra artbeskrivningar, även med bra teckningar och jag tar mej friheten att hänvisa till nämnda bokverk. Flera bra nycklar till kåporna finns i t.ex.:

- Götalands daggkåpor av Thorsten Elfström.
- Nyckel till Daggkåpor, *Alchemilla*, i Västerbottens län av Stefan Ericsson och Sven Hellqvist.
- Daggkåpor i Södermanland av Hans Rydberg.
- Smålands daggkåpor av Thomas Karlsson
- Ingen direkt nyckel men däremot en mycket bra beskrivning av kåporas karaktärer är "Daggkåpor i Hälsingland – iakttagelser om utbredning och ståndorter" av Anders Bertilsson och Roland Carlsson.

A. baltica, en av våra vackraste kåpor, är normalt betydligt större än de övriga två arterna, samt även ljusare till färgen med ljusgröna rosettblad, ibland med lätt blåaktig ton. Tänderna är raka och spetsiga och nervvinkeln <45 grader. Bladflikarna är oftast flera, 9-11, rundade till något spetsiga, mot 7-9 hos de två andra arterna.

A. wichurae har mer rundade flikar och tunna blad med nästan ingen öppning i bladbasen, ibland överlappande, samt 45 grader eller större nervvinkel samt djupare inskärning mellan loberna.

A. murbeckiana har mer triangulära flikar och något kraftigare blad med oftast bred bladbasöppning samt <45 grader nervvinkel.

A. glabra är normalt ganska storväxt med ljusa blad och breda låga tänder, bred öppen bladbas och nerverna på bladens undersida tilltryckt håriga endast mot spetsen.

A. glomerulans är även den ofta storväxt med bladens översida vanligtvis glest hårig. Arten är den enda kåpan med tilltryckta hår på stjälkar och bladskäft som är hårig långt upp i blomställningarna.

För detaljerade beskrivningar hänvisas till ovanstående litteratur.

Baltisk daggkåpa, *Achemilla baltica*

Några egna iakttagelser: Hos *baltica* brukar den tilltryckta behåringen i övergången från bladskäft till blad vara tätare och även håren på nerverna på bladens undersida mera markanta.

Det tidigare svenska namnet på baltisk daggkåpa var dunkelnervig daggkåpa, och detta namn säger lite om bladens speciella nervatur sett på bladens översida med dess mörkare färg kring huvudnerverna. Det äldre vetenskapliga namnet var *Alchemilla nebulosa*.

Återigen, småvuxna eller altför unga exemplar av *A. baltica* kan vara svåra att skilja från storvuxna *A. wichurae*, men se då framförallt på nervvinkeln 45 grader hos *wichurae* samt de små, vassa och kloliknande tänderna med den lilla hårtofsen i spetsen hos densamma.

En parentes: Efter flera års odling av arterna samt även med iakttagelser ute i fält så remonterar ofta *A. baltica* ännu in i september månad, ofta tillsammans med *A. sarmatica*, *A. propinqua* och *A. glabra*, medan däremot både *A. murbeckiana* och *A. wichurae* vissnar ner och blir mycket svåra att finna. Likaså visar sig *A. baltica* vara betydligt snabbare igång på våren än *A. wichurae* och *murbeckiana*. I dag, 2009-11-30, när detta skrivs träffade jag under min morgonpromenad på unga friska rosettblad av både *A. baltica* och *A. sarmatica*, snön har ännu ej kommit.

Alchemilla baltica anträffas i gamla vallar, vägkanter samt även i gräsmattor, ibland i enstaka ex. nyinvandrad (?), men även som totalt dominerande kåpa på 100- till 10 000-tals m². Arten tycks tåla både igenväxning och gödsling eftersom den ofta ses i vägdiken i anslutning till åkrar.

Till skillnad mot dom övriga kåporna med tilltryckta hår som anses ursprungliga i landet, så är *baltica* en invandrare från öst.

A. baltica blev erkänd som egen art 1935, Samuelsson (1943).

Utbredningen i landet har sedan de första fynden under 1930-talet i sydöstra delen av Värmland (Karlskoga) till norra Närke och till Ramsberg i Västmanland varit knuten till bergslagsområdet.

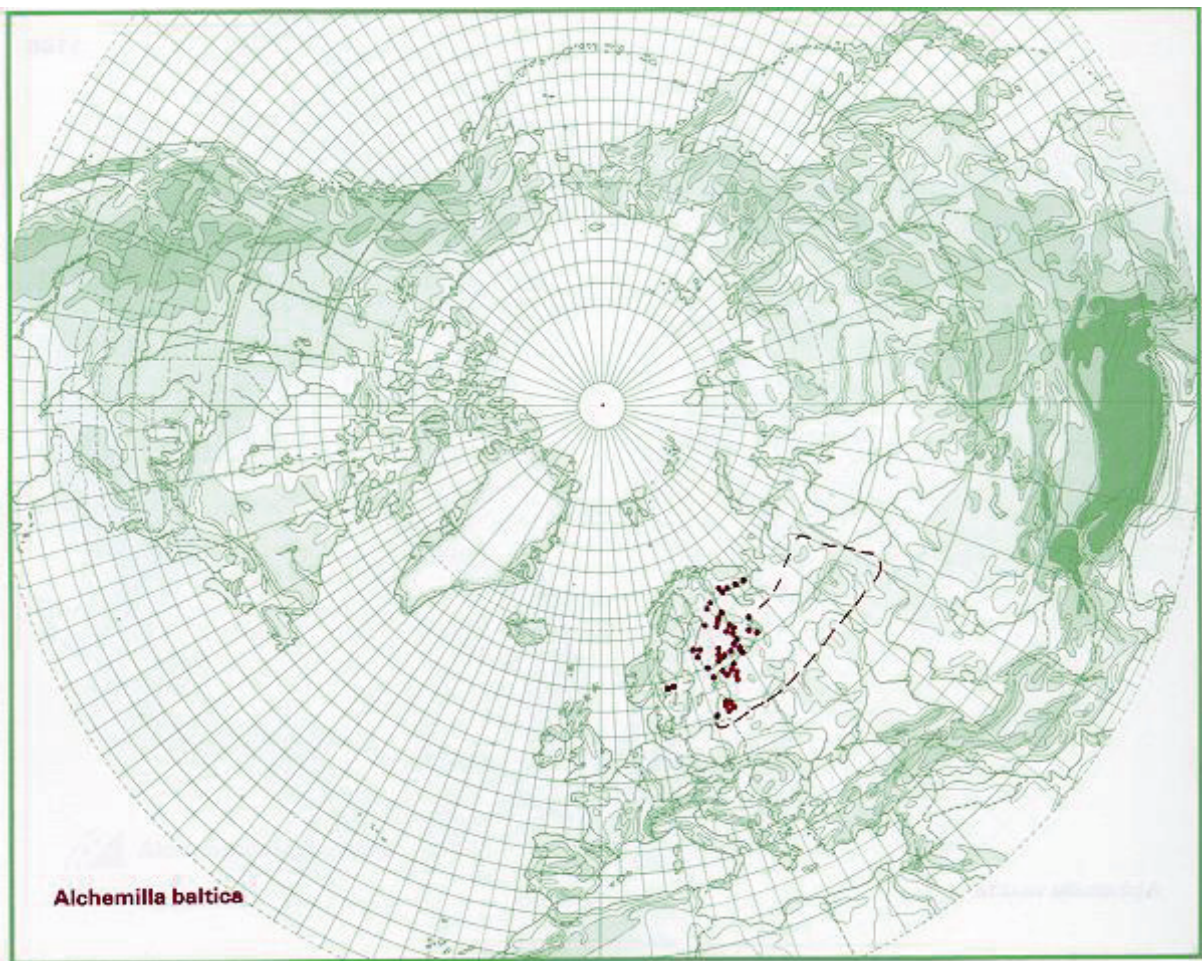
Senare fynd är enligt artportalen Jönköping och Sollentuna samt enligt Roland Carlsson och Anders Bertilsson två lokaler i Hälsingland. Enligt utbredningskartan i "Moster" finns även ytterligare några prickar i Norrland



Föregående sida:

Baltisk daggekåpa *Alchemilla baltica*. Gagnef s:n, Björka. Lågg mårke till hur lobernas rundning kan variera. Foto och herbarieark: Inge Palmqvist.

Utbredningen i Norden resp. världsutbredningen enligt Hultens kartverk, inhåmtade på den Virtuella floran.



Den baltiska daggkåpens utbredning i Dalarna

Den enda tidigare kända lokalen är från Norrbärke s:n, Snösjöns Ö. kalkbrott där Gunnar Björkman fann och bestämde arten 1951 (1951 Bj., ipse det.). Jag har besökt platsen utan att kunna återfinna arten men väl rikligt med *A. wichurae*, så en förväxling är ej utesluten. Med tanke på artens spridningsförmåga borde den funnits kvar även efter mer än 50 år. Förväxling av lokalen är även möjlig då inga koordinater uppgivits för platsen.

Nuvarande utbredning kan studeras närmare på DABS' hemsida www.dalafloren.se. Hittills har jag funnit arten på 84 lokaler i 41 atlasrutor. Av dessa lokaler är 59 belägna i Gagnefs kommun som tycks vara artens spridningscentrum.

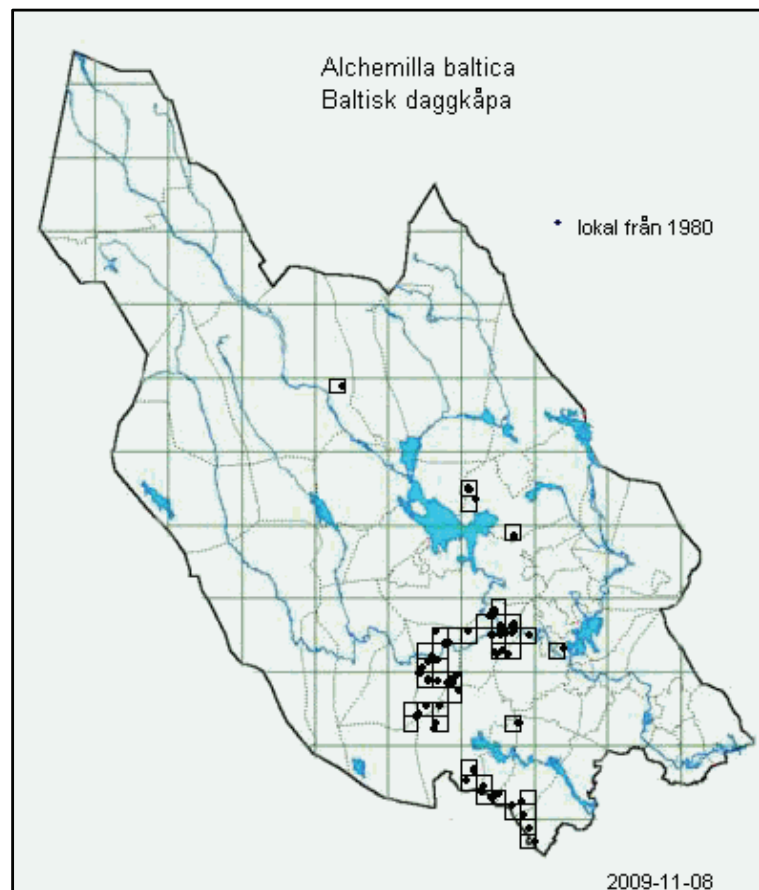
Sockenfördelningen är Gagnef 38, Floda 21, Grangärde 4, Ludvika 6, Malingsbo 3, Norrbärke 3, St. Tuna 2, Rättvik 4, Älvdalen 1 och Nås 2.

Utbredningen i Gagnefs kommun

Arten finns i kulturmarker från norra delen av kommunen till gamla skogsbyar i södra delen, med massinvasion i norra delen av byn Sifferbo, samt på full invandring efter vandringslederna i Änjansdalen. Här finns massvis av unga små *baltica* växande tillsammans med *A. wichurae* varav många ex. är nästan omöjliga att artbestämma.

I Björbo finns en gammal vall på ca 15000 m² som är i stort sett helt täckt av kåpan. Här tycks t.o.m. *A. micans* ha svårt att hävda sig.

Min gode vän Janne Edelsjö har bott hos mig några dagar sommrarna 2005 -06 och vi har besökt flera platser från Vintjärn i öster till Björbo i väst i jakt på våra kära kåpor.



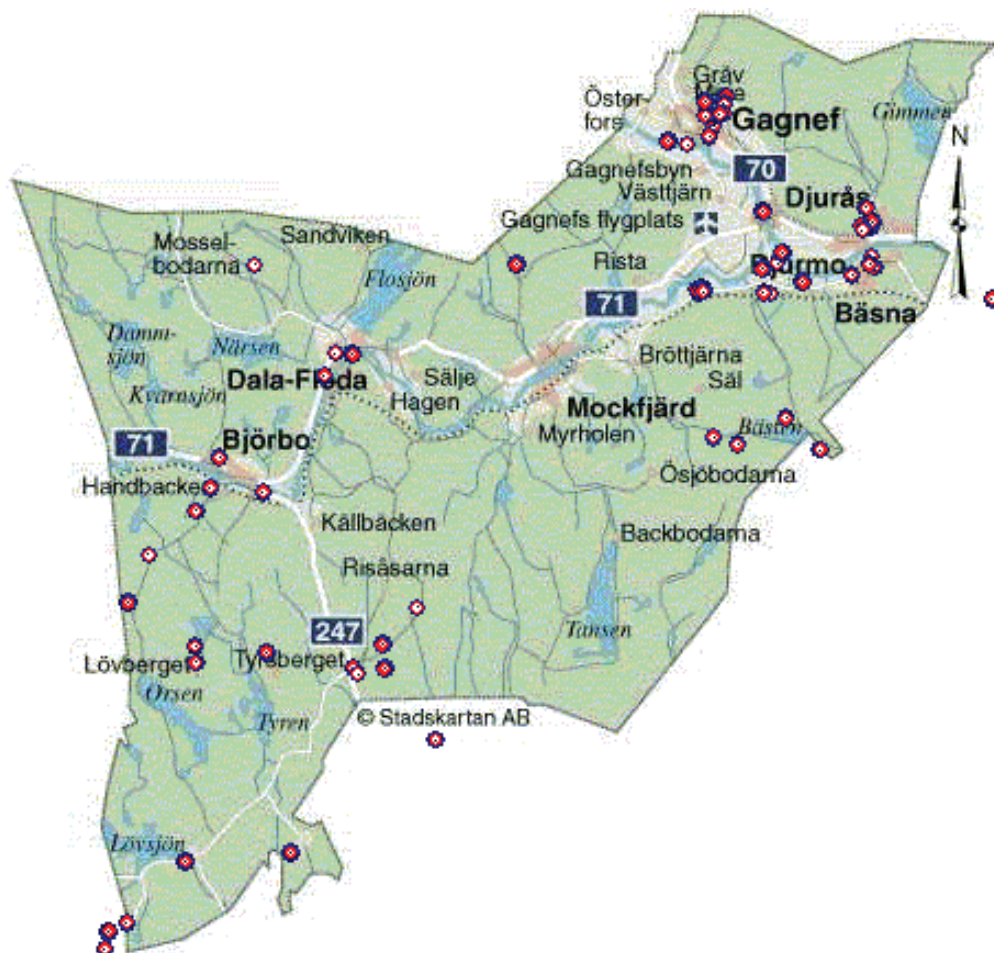
Under en biltur som vi gjorde tillsammans genom Floda socken (tillhör Gagnef) besökte vi flera fåbodar ock fann arten på samtliga belägna söder om Dalälven samt rikligt efter skogsbilvägarna.

2005 besökte jag och Roland Carlsson bl.a. Lövsjön i allra sydligaste delen av kommunen och även här fanns kåpan relativt rikligt tillsammans med ytterligare 10 daggkåpearter.

Med tanke på utbredningen i kommunen, och att arten finns även på de flesta fåbodar jag besökt, uppstår en stor fråga om när och hur invandringen har skett. Inga tidigare uppgifter finns ju från kommunen. Har bönderna för länge sedan måne köpt vallfrö från någon gemensam plats??? Har arten funnits här lika länge som i Värmland men helt förbisetts???

Lokalerna i Nås socken ligger nära gränsen mot Floda socken, ganska nära Lövsjön och två Grangärdelokaler SO från Lövsjön, nära Gensen samt efter skogsbilvägen över till Fredriksbergsvägen.

Tillsammans med Gunnar och Henry Eriksson besöktes 2007 delar av SV Dalarna från Grängesberg till Malingsbo (se Gunnar Erikssons artikel i Trollius nr 37) och här fann vi arten i många rutor. Från dessa är avståndet till Närke lokaler relativt kort.



Spridda fynd finns för övrigt, se utbredningskartan, med det nordligaste fyndet från denna sommar under en DABS inventeringsdag i Klittens by i Älvdalen.

Alchemilla murbeckiana är hittills påträffad i 76 rutor och *A. wichurae* i 86 rutor. Båda arterna måste sägas vara relativt vanliga. De växer ofta i friska naturliga gräsmarker, raviner, vid bäckanter och liknande biotoper som jag sällan haft tid att besöka under mina inventeringsturer.

Fjällsocknarna samt stora delar av Västerdalarna har jag ännu ej heller hunnit besöka, men här torde säkerligen både *A. murbeckiana* och *A. wichurae* vara rätt vanliga. Säkra lokaler i Dalarna är enligt Samuelsson (1943): *A. murbeckiana* 230 lokaler resp. *A. wichurae* 208 lokaler.

Norsk daggekåpa, *Alchemilla norvegica*

Avslutningsvis ska något nämnas om ytterligare en till denna trojka närstående art, nämligen norsk daggekåpa, *A. norvegica*. Det har nämligen visat sig att två herbarieark med denna art finns i Riksmuseets samlingar. Fyndet är från Transtrand, Nornäs, (Nornäs tillhör Älvdalens socken men gränsen mot Transtrand ligger bara några km från Nornäs) 15/4 1917. Insamlare är: leg. K Johansson under namnet *A. alpestris* justerat av G.Haglund 1954 till *A. norvegica*.

Det andra fyndet är från Idre, Grövelsjön 17/6 1939. Insamlare leg. Eric Kjellgen under namnet *A. acutidens* justerat K Engstedt 1945 till *A. norvegica*.

Jag har fått mej tillsänt fotostatkopior på herbariearken, tack Thomas Karlsson Riksmuseet. Kopiorna är i helt perfekt skick och artens karakterer framträder mycket bra. Roland Carlsson har sänt herbarieex från egna samlingar samt fina foton av arten !! tack.

I och med att norsk daggekåpa är funnen i de västra grannlandskapen är det inte förvånande att arten uppenbarligen finns i vårt landskap. Det kan här vara på sin plats att uppmana till eftersök av arten, särskilt i landskapets västra delar.

Norska daggekåpan liknar mest *A. wichurae* men är betydligt större, bladens nervvinkel är <45 grader samt saknar inskärning mellan loberna. Bladfärgen är mera olivgrön, på undersidan svagt blågrön, tänderna är små, ojämnstora och skärformigt böjda, ofta med en liten hårtofs.

Utförligare beskrivning finns i ovannämnda nycklar.

Till sist: Lämna ej in rapporter på kåpor om ni inte är helt säkra på artbestämningen.(samla helst beläggex.). Inge kollar gärna...

Litteratur:

Samuelsson, G. 1943: Die Verbreitung der *Alchemilla*-Arten aus der *Vulgaris*-Gruppe in Nordeuropa.

Mossberg, Bo & Stenberg, Lennart: 2003: Den nya nordiska floran.

Elfström, Thorsten 1993: Götalands daggekåpor. Botaniska museet, Göteborgs universitet.

Ericsson, Stefan & Hellqvist, Sven 1989: Nyckel till daggekåpor, *Alchemilla* i Västerbottens län. Natur i Norr 8 (1).

Rydberg, Hans 1981: Daggekåpor i Södermanland. Utvecklad för inventerare av floran i Södermanland men ej publicerad.

Karlsson, Thomas: Smålands daggekåpor. Utvecklad i samband med inventering för Smålandsfloran men ej publicerad

Bertilsson, Anders & Carlsson, Roland 1999: Daggekåpor i Hälsingland - iakttagelser om utbredning och ståndorter. *VÄX* 3/99, sid. 19-31 (66 lokaler, 15 arter).



Norsk daggekåpa *Alchemilla norvegica*. Foto: Roland Carlsson



Norsk daggekåpa *Alchemilla norvegica* samlad i Nornäs, Älvdalen.