

ENERGIEAUSWEIS für Nichtwohngebäude

gemäß den §§ 16 ff. der Energieeinsparverordnung (EnEV) vom ¹ 18.11.2013

Registriernummer ² HE-2020-003078894

(oder: "Registriernummer wurde beantragt am ...")

1

Gültig bis: 13.02.2030

Gebäude

Hauptnutzung / Gebäudekategorie	Hotel		
Adresse	Vilbeler Str. 2, 60313 Frankfurt		
Gebäudeteil	Ganzes Gebäude		
Baujahr Gebäude ³	2002		
Baujahr Wärmeerzeuger ^{3,4}	2002		
Nettogrundfläche ⁵	11769 m ²		
Wesentliche Energieträger für Heizung und Warmwasser ³	Strom und Fernwärme		
Erneuerbare Energien	Art: -	Verwendung: -	
Art der Lüftung/Kühlung ³	<input checked="" type="checkbox"/> Fensterlüftung <input checked="" type="checkbox"/> Lüftungsanlage mit Wärmerückgewinnung <input checked="" type="checkbox"/> Anlage zur Kühlung <input type="checkbox"/> Schachtlüftung <input type="checkbox"/> Lüftungsanlage ohne Wärmerückgewinnung		
Anlass der Ausstellung des Energieausweises	<input type="checkbox"/> Neubau <input type="checkbox"/> Modernisierung (Änderung/Erweiterung) <input checked="" type="checkbox"/> Aushangpflicht <input type="checkbox"/> Vermietung/Verkauf <input type="checkbox"/> Sonstiges (freiwillig)		

Hinweise zu den Angaben über die energetische Qualität des Gebäudes

Die energetische Qualität eines Gebäudes kann durch die Berechnung des **Energiebedarfs** unter Annahme von standardisierten Randbedingungen oder durch die Auswertung des **Energieverbrauchs** ermittelt werden. **Als Bezugsfläche dient die Nettogrundfläche.** Teil des Energieausweises sind die Modernisierungsempfehlungen (Seite 4).

- Der Energieausweis wurde auf der Grundlage von Berechnungen des **Energiebedarfs** erstellt (Energiebedarfsausweis). Die Ergebnisse sind auf **Seite 2** dargestellt. Zusätzliche Informationen zum Verbrauch sind freiwillig. Diese Art der Ausstellung ist Pflicht bei Neubauten und bestimmten Modernisierungen nach § 16 Absatz 1 Satz 3 EnEV. Die angegebenen Vergleichswerte sind die Anforderungen der EnEV zum Zeitpunkt der Erstellung des Energieausweises (**Erläuterungen - siehe Seite 5**).
- Der Energieausweis wurde auf der Grundlage von Auswertungen des **Energieverbrauchs** erstellt (Energieverbrauchsausweis). Die Ergebnisse sind auf **Seite 3** dargestellt. Die Vergleichswerte beruhen auf statistischen Auswertungen.

Datenerhebung Bedarf/Verbrauch durch Eigentümer Aussteller

- Dem Energieausweis sind zusätzliche Informationen zur energetischen Qualität beigelegt (freiwillige Angabe).

Hinweise zur Verwendung des Energieausweises

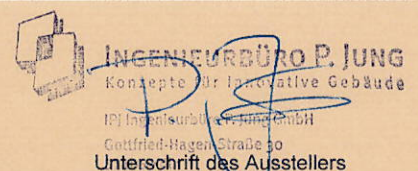
Der Energieausweis dient lediglich der Information. Die Angaben im Energieausweis beziehen sich auf das gesamte Gebäude oder den oben bezeichneten Gebäudeteil. Der Energieausweis ist lediglich dafür gedacht, einen übersichtlichen Vergleich von Gebäuden zu ermöglichen.

Aussteller



IPJ - Ingenieurbüro P. Jung
GmbH
Patrick Jung
Gottfried-Hagen-Straße 30
51105 Köln

14.02.2020
Ausstellungsdatum


INGENIEURBÜRO P. JUNG
Konzepte für innovative Gebäude
IPJ Ingenieurbüro P. Jung GmbH
Gottfried-Hagen-Straße 30
51105 Köln
Tel: +49 221 9894930
Fax: +49 221 98949329
Unterschrift des Ausstellers

¹ Datum der angewendeten EnEV, gegebenenfalls angewendeten Änderungsverordnung zur EnEV
Registriernummer (§ 17 Absatz 4 Satz 4 und 5 EnEV) ist das Datum der Antragstellung einzutragen; die Registriernummer ist nach deren Eingang nachträglich einzusetzen. ³ Mehrfachangaben möglich ⁴ bei Wärmenetzen Baujahr der Übergabestation
⁵ Nettogrundfläche ist im Sinne der EnEV ausschließlich der beheizte/gekühlte Teil der Nettogrundfläche

ENERGIEAUSWEIS für Nichtwohngebäude

gemäß den §§ 16 ff. der Energieeinsparverordnung (EnEV) vom ¹ 18.11.2013

Berechneter Energiebedarf des Gebäudes

Registriernummer ² HE-2020-003078894

(oder: "Registriernummer wurde beantragt am ...")

2

Primärenergiebedarf

CO₂-Emissionen ³ kg/(m²·a)

Anforderungen gemäß EnEV ⁴

Primärenergiebedarf

Ist-Wert kWh/(m²·a) Anforderungswert kWh/(m²·a)

Mittlere Wärmedurchgangskoeffizienten

eingehalten

Sommerlicher Wärmeschutz (bei Neubau)

eingehalten

Für Energiebedarfsberechnungen verwendetes Verfahren

- Verfahren nach Anlage 2 Nummer 2 EnEV
- Verfahren nach Anlage 2 Nummer 3 EnEV ("Ein-Zonen-Modell")
- Vereinfachungen nach § 9 Absatz 2 EnEV
- Vereinfachungen nach Anlage 2 Nummer 2.1.4 EnEV

Endenergiebedarf

Jährlicher Endenergiebedarf in kWh/(m²·a) für

Energieträger	Heizung	Warmwasser	Eingebaute Beleuchtung	Lüftung ⁵	Kühlung einschl. Befeuchtung	Gebäude insgesamt

Endenergiebedarf Wärme [Pflichtangabe in Immobilienanzeigen]

kWh/(m²·a)

Endenergiebedarf Strom [Pflichtangabe in Immobilienanzeigen]

kWh/(m²·a)

Angaben zum EEWärmeG ⁶

Nutzung erneuerbarer Energien zur Deckung des Wärme- und Kältebedarfs auf Grund des Erneuerbare-Energien-Wärmegesetzes (EEWärmeG)

Art: Deckungsanteil: %
 %
 %

Ersatzmaßnahmen ⁷

Die Anforderungen des EEWärmeG werden durch die Ersatzmaßnahme nach § 7 Absatz 1 Nummer 2 EEWärmeG erfüllt.

- Die nach § 7 Absatz 1 Nummer 2 EEWärmeG verschärften Anforderungswerte der EnEV sind eingehalten.

Verschärfter Anforderungswert kWh/(m²·a)
Primärenergiebedarf:

- Die in Verbindung mit § 8 EEWärmeG um % verschärften Anforderungswerte der EnEV sind eingehalten.

Verschärfter Anforderungswert kWh/(m²·a)
Primärenergiebedarf:

Gebäudezonen

Nr.	Zone	Fläche [m ²]	Anteil [%]
1			
2			
3			
4			
5			
6			
7			
<input type="checkbox"/>	weitere Zonen in Anlage		

Erläuterungen zum Berechnungsverfahren

Die Energieeinsparverordnung lässt für die Berechnung des Energiebedarfs in vielen Fällen neben dem Berechnungsverfahren alternative Vereinfachungen zu, die im Einzelfall zu unterschiedlichen Ergebnissen führen können. Insbesondere wegen standardisierter Randbedingungen erlauben die angegebenen Werte keine Rückschlüsse auf den tatsächlichen Energieverbrauch. Die ausgewiesenen Bedarfswerte sind spezifische Werte nach der EnEV pro Quadratmeter beheizte/gekühlte Nettogrundfläche.

¹ siehe Fußnote 1 auf Seite 1 des Energieausweises
Angabe

⁴ nur bei Neubau sowie bei Modernisierung im Fall des § 16 Absatz 1 Satz 3 EnEV

⁶ nur bei Neubau

⁷ nur bei Neubau im Fall der Anwendung von § 7 Absatz 1 Nummer 2 EEWärmeG

² siehe Fußnote 2 auf Seite 1 des Energieausweises

³ freiwillige
⁵ nur Hilfsenergiebedarf

ENERGIEAUSWEIS für Nichtwohngebäude

gemäß den §§ 16 ff. der Energieeinsparverordnung (EnEV) vom ¹ 18.11.2013

Erfasster Energieverbrauch des Gebäudes

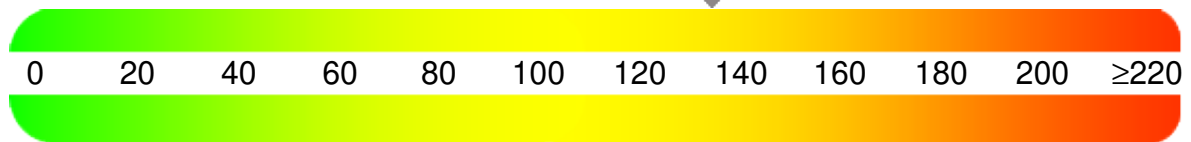
Registriernummer ² HE-2020-003078894

(oder: "Registriernummer wurde beantragt am ...")

3

Endenergieverbrauch

Endenergieverbrauch Wärme
[Pflichtangabe in Immobilienanzeigen]
135 kWh/(m²·a)



↑ Vergleichswert dieser Gebäudekategorie für Heizung und Warmwasser ³

Warmwasser enthalten

Endenergieverbrauch Strom
[Pflichtangabe in Immobilienanzeigen]
140 kWh/(m²·a)



↑ Vergleichswert dieser Gebäudekategorie für Strom ³

Der Wert enthält den Stromverbrauch für

Zusatzheizung Warmwasser Lüftung eingebaute Beleuchtung Kühlung Sonstiges

Verbrauchserfassung

Zeitraum		Energieträger ⁴	Primär-energie-faktor	Energieverbrauch Wärme [kWh]	Anteil Warmwasser [kWh]	Anteil Heizung [kWh]	Klima-faktor	Energieverbrauch Strom [kWh]
von	bis							
01.01.2016	31.12.2016	Nah-/Fernwärme aus KWK, erneuerbarer Brennstoff	0,29	1386110	512861	873249	1,2	
01.01.2017	31.12.2017	Nah-/Fernwärme aus KWK, erneuerbarer Brennstoff	0,29	1398103	517298	880805	1,22	
01.01.2018	31.12.2018	Nah-/Fernwärme aus KWK, erneuerbarer Brennstoff	0,29	1410800	521996	888804	1,32	
01.01.2019	31.10.2019	Nah-/Fernwärme aus KWK, erneuerbarer Brennstoff	0,29	1216815	450221	766594	1,28	
01.01.2016	31.12.2016	allgemeiner Strommix in kWh	1,8					1581511

Primärenergieverbrauch dieses Gebäudes

290 kWh/(m²·a)

Gebäudenutzung

Gebäudekategorie/ Nutzung	Flächen-anteil	Vergleichswerte ³	
		Heizung und Warmwasser	Strom
Hotels mit 4 und 5 Sternen	95 %	105	65
Speisegaststätten/Restaurant	5 %	205	95
		0	0

Erläuterungen zum Verfahren

Das Verfahren zur Ermittlung von Energieverbrauchskennwerten ist durch die Energieeinsparverordnung vorgegeben. Die Werte sind spezifische Werte pro Quadratmeter beheizte/gekühlte Nettogrundfläche. Der tatsächliche Energieverbrauch eines Gebäudes weicht insbesondere wegen des Witterungseinflusses und sich ändernden Nutzerverhaltens von den angegebenen Kennwerten ab.

¹ siehe Fußnote 1 auf Seite 1 des Energieausweises unter www.bbsr-energieeinsparung.de durch das Bundesministerium für Verkehr, Bau und Stadtentwicklung im Einvernehmen mit dem Bundesministerium für Wirtschaft und Technologie

² siehe Fußnote 2 auf Seite 1 des Energieausweises
⁴ gegebenenfalls auch Leerstandszuschläge in kWh

³ veröffentlicht

ENERGIEAUSWEIS für Nichtwohngebäude

gemäß den §§ 16 ff. der Energieeinsparverordnung (EnEV) vom ¹ 18.11.2013

Empfehlungen des Ausstellers

Registriernummer ² HE-2020-003078894

(oder: "Registriernummer wurde beantragt am ...")

4

Empfehlungen zur kostengünstigen Modernisierung

Maßnahmen zur kostengünstigen Verbesserung der Energieeffizienz sind möglich nicht möglich

Empfohlene Modernisierungsmaßnahmen

Nr.	Bau- oder Anlagenteile	Maßnahmenbeschreibung in einzelnen Schritten	empfohlen		(freiwillige Angaben)	
			in Zusammenhang mit größerer Modernisierung	als Einzelmaßnahme	geschätzte Amortisationszeit	geschätzte Kosten pro eingesparte Kilowattstunde Endenergie
1	Warmwasserbereitung	Sukzessiver Austausch der Leuchtmittel durch LED	<input type="checkbox"/>	<input checked="" type="checkbox"/>		
2	Warmwasserbereitung	Solaranlage zur Warmwasserunterstützung	<input type="checkbox"/>	<input checked="" type="checkbox"/>		
3	Beleuchtung	Bewegungsmelder in den Verkehrsflächen installieren	<input type="checkbox"/>	<input checked="" type="checkbox"/>		

weitere Empfehlungen auf gesondertem Blatt

Hinweis: Modernisierungsempfehlungen für das Gebäude dienen lediglich der Information. Sie sind nur kurz gefasste Hinweise und kein Ersatz für eine Energieberatung.

Genauere Angaben zu den Empfehlungen sind erhältlich bei/unter:

<https://www.bbsr-energieeinsparung.de/EnEVPortal/DE/Home/Empfehlungen>

Ergänzende Erläuterungen zu den Angaben im Energieausweis (Angaben freiwillig)

¹ siehe Fußnote 1 auf Seite 1 des Energieausweises

² siehe Fußnote 2 auf Seite 1 des Energieausweises

ENERGIEAUSWEIS für Nichtwohngebäude

gemäß den §§ 16 ff. der Energieeinsparverordnung (EnEV) vom ¹ 18.11.2013

Erläuterungen

5

Angabe Gebäudeteil - Seite 1

Bei Nichtwohngebäuden, die zu einem nicht unerheblichen Anteil zu Wohnzwecken genutzt werden, ist die Ausstellung des Energieausweises gemäß dem Muster nach Anlage 7 auf den Gebäudeteil zu beschränken, der getrennt als Nichtwohngebäude zu behandeln ist (siehe im Einzelnen § 22 EnEV). Dies wird im Energieausweis durch die Angabe "Gebäudeteil" deutlich gemacht.

Erneuerbare Energien - Seite 1

Hier wird darüber informiert, wofür und in welcher Art erneuerbare Energien genutzt werden. Bei Neubauten enthält Seite 2 (Angaben zum EEWärmeG) dazu weitere Angaben.

Energiebedarf - Seite 2

Der Energiebedarf wird hier durch den Jahres-Primärenergiebedarf und den Endenergiebedarf für die Anteile Heizung, Warmwasser, eingebaute Beleuchtung, Lüftung und Kühlung dargestellt. Diese Angaben werden rechnerisch ermittelt. Die angegebenen Werte werden auf der Grundlage der Bauunterlagen bzw. gebäudebezogener Daten und unter Annahme von standardisierten Randbedingungen (z.B. standardisierte Klimadaten, definiertes Nutzerverhalten, standardisierte Innentemperatur und innere Wärmegevinne) berechnet. So lässt sich die energetische Qualität des Gebäudes unabhängig vom Nutzerverhalten und von der Wetterlage beurteilen. Insbesondere wegen der standardisierten Randbedingungen erlauben die angegebenen Werte keine Rückschlüsse auf den tatsächlichen Energieverbrauch.

Primärenergiebedarf - Seite 2

Der Primärenergiebedarf bildet die Energieeffizienz des Gebäudes ab. Er berücksichtigt neben der Endenergie auch die so genannte "Vorkette" (Erkundung, Gewinnung, Verteilung, Umwandlung) der jeweils eingesetzten Energieträger (z.B. Heizöl, Gas, Strom, erneuerbare Energien etc.). Ein kleiner Wert signalisiert einen geringen Bedarf und damit eine hohe Energieeffizienz sowie eine die Ressourcen und die Umwelt schonende Energienutzung. Die angegebenen Vergleichswerte geben für das Gebäude die Anforderungen der EnEV an, die zum Zeitpunkt der Ausstellung des Energieausweises galt. Sie sind im Fall eines Neubaus oder einer Modernisierung des Gebäudes, die nach den Vorgaben des § 9 Absatz 1 Satz 2 EnEV durchgeführt wird, einzuhalten. Bei Bestandsgebäuden dienen sie zur Orientierung hinsichtlich der energetischen Qualität des Gebäudes. Zusätzlich können die mit dem Energiebedarf verbundenen CO₂-Emissionen des Gebäudes freiwillig angegeben werden.

Der Endwert der Skala zum Primärenergiebedarf beträgt, auf die Zehnerstelle gerundet, das Dreifache des Vergleichswerts "EnEV Anforderungswert modernisierter Altbau" (140 % des "EnEV Anforderungswerts Neubau").

Wärmeschutz - Seite 2

Die EnEV stellt bei Neubauten und bestimmten baulichen Änderungen auch Anforderungen an die energetische Qualität aller wärmeübertragenden Umfassungsflächen (Außenwände, Decken, Fenster etc.) sowie bei Neubauten an den sommerlichen Wärmeschutz (Schutz vor Überhitzung) eines Gebäudes.

Pflichtangaben für Immobilienanzeigen - Seite 2 und 3

Nach der EnEV besteht die Pflicht, in Immobilienanzeigen die in § 16a Absatz 1 genannten Angaben zu machen. Die dafür erforderlichen Angaben sind dem Energieausweis zu entnehmen, je nach Ausweisart der Seite 2 oder 3.

Endenergiebedarf - Seite 2

Der Endenergiebedarf gibt die nach technischen Regeln berechnete, jährlich benötigte Energiemenge für Heizung, Warmwasser, eingebaute Beleuchtung, Lüftung und Kühlung an. Er wird unter Standardklima und Standardnutzungsbedingungen errechnet und ist ein Indikator für die Energieeffizienz eines Gebäudes und seiner Anlagentechnik. Der Endenergiebedarf ist die Energiemenge, die dem Gebäude unter Annahme von standardisierten Bedingungen und unter Berücksichtigung der Energieverluste zugeführt werden muss, damit die standardisierte Innentemperatur, der Warmwasserbedarf, die notwendige Lüftung und eingebaute Beleuchtung sichergestellt werden können. Ein kleiner Wert signalisiert einen geringen Bedarf und damit eine hohe Energieeffizienz.

Angaben zum EEWärmeG - Seite 2

Nach dem EEWärmeG müssen Neubauten in bestimmtem Umfang erneuerbare Energien zur Deckung des Wärme- und Kältebedarfs nutzen. In dem Feld "Angaben zum EEWärmeG" sind die Art der eingesetzten erneuerbaren Energien und der prozentuale Anteil der Pflichterfüllung abzulesen. Das Feld "Ersatzmaßnahmen" wird ausgefüllt, wenn die Anforderungen des EEWärmeG teilweise oder vollständig durch Maßnahmen zur Einsparung von Energie erfüllt werden. Die Angaben dienen gegenüber der zuständigen Behörde als Nachweis des Umfangs der Pflichterfüllung durch die Ersatzmaßnahme und der Einhaltung der für das Gebäude geltenden verschärften Anforderungswerte der EnEV.

Endenergieverbrauch - Seite 3

Die Angaben zum Endenergieverbrauch von Wärme und Strom werden für das Gebäude auf der Basis der Abrechnungen von Heizkosten bzw. der Abrechnungen von Energielieferanten ermittelt. Dabei werden die Energieverbrauchsdaten des gesamten Gebäudes und nicht der einzelnen Nutzeinheiten zugrunde gelegt. Die so ermittelten Werte sind spezifische Werte pro Quadratmeter Nettogrundfläche nach der EnEV. Der erfasste Energieverbrauch für die Heizung wird anhand der konkreten örtlichen Wetterdaten und mithilfe von Klimafaktoren auf einen deutschlandweiten Mittelwert umgerechnet. Die Angaben zum Endenergieverbrauch geben Hinweise auf die energetische Qualität des Gebäudes. Ein kleiner Wert signalisiert einen geringen Verbrauch. Ein Rückschluss auf den künftig zu erwartenden Verbrauch ist jedoch nicht möglich. Der tatsächliche Verbrauch einer Nutzungseinheit oder eines Gebäudes weicht insbesondere wegen des Witterungseinflusses und sich ändernden Nutzerverhaltens oder sich ändernder Nutzungen vom angegebenen Endenergieverbrauch ab.

Im Fall längerer Leerstände wird hierfür ein pauschaler Zuschlag rechnerisch bestimmt und in die Verbrauchserfassung einbezogen. Ob und inwieweit derartige Pauschalen in die Erfassung eingegangen sind, ist der Tabelle "Verbrauchserfassung" zu entnehmen.

Die Vergleichswerte ergeben sich durch die Beurteilung gleichartiger Gebäude. Kleinere Verbrauchswerte als der Vergleichswert signalisieren eine gute energetische Qualität im Vergleich zum Gebäudebestand dieses Gebäudetyps. Die Endwerte der beiden Skalen zum Endenergieverbrauch betragen, auf die Zehnerstelle gerundet, das Doppelte des jeweiligen Vergleichswerts.

Primärenergieverbrauch - Seite 3

Der Primärenergieverbrauch geht aus dem für das Gebäude insgesamt ermittelten Endenergieverbrauch für Wärme und Strom hervor. Wie der Primärenergiebedarf wird er mithilfe von Umrechnungsfaktoren ermittelt, die die Vorkette der jeweils eingesetzten Energieträger berücksichtigen.

¹ siehe Fußnote 1 auf Seite 1 des Energieausweises

ENERGIEAUSWEIS für Nichtwohngebäude

gemäß den §§ 16 ff. der Energieeinsparverordnung (EnEV) vom ¹ 18.11.2013


Registriernummer ² HE-2020-003078894

Aushang

Gültig bis: 13.02.2030

(oder: "Registriernummer wurde beantragt am ...")

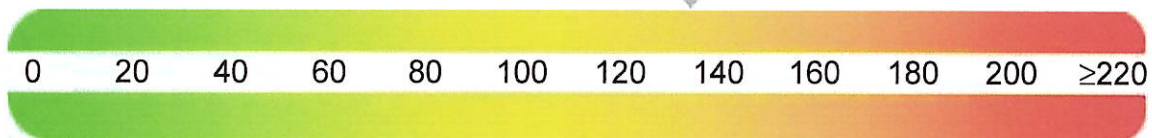
Gebäude

Hauptnutzung/ Gebäudekategorie	Hotel		
Adresse	Vilbeler Str. 2, 60313 Frankfurt		
Gebäudeteil	Ganzes Gebäude		
Baujahr Gebäude	2002		
Nettogrundfläche	11769 m ²		
Wesentliche Energieträger für Heizung und Warmwasser	Strom und Fernwärme		
Erneuerbare Energien	Art: -	Verwendung: -	

Endenergieverbrauch

Endenergieverbrauch Wärme

135 kWh/(m²·a)

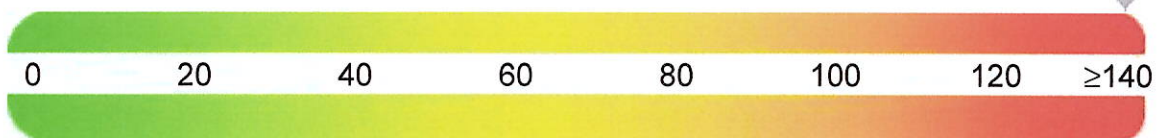


Warmwasser enthalten

↑ Vergleichswert dieser Gebäudekategorie
für Heizung und Warmwasser

Endenergieverbrauch Strom

140 kWh/(m²·a)



Der Wert enthält den Stromverbrauch für

Zusatzheizung Warmwasser Lüftung eingebaute Beleuchtung Kühlung Sonstiges

↑ Vergleichswert dieser Gebäudekategorie
für Strom

Primärenergieverbrauch dieses Gebäudes

290 kWh/(m²·a)

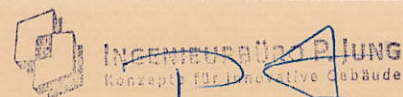
Aussteller



IPJ - Ingenieurbüro P. Jung
GmbH
Patrick Jung
Gottfried-Hagen-Straße 30
51105 Köln

14.02.2020

Ausstellungsdatum



IPJ Ingenieurbüro P. Jung GmbH
Gottfried-Hagen-Straße 30
51105 Köln
Tel. +49 221 989463 0
Fax +49 221 989463 29

¹ Datum der angewendeten EnEV, gegebenenfalls angewendeten Änderungsverordnung zur EnEV
Registriernummer (§ 17 Absatz 4 Satz 4 und 5 EnEV) ist das Datum der Antragstellung einzutragen; die Registriernummer ist nach deren Eingang
nachträglich einzusetzen. ² Bei nicht rechtzeitiger Zuteilung der