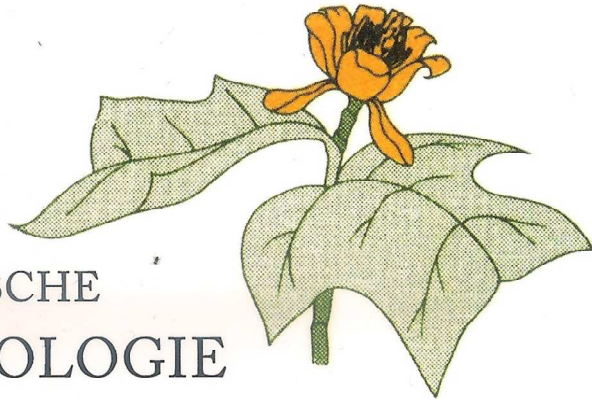




Grand-Duché de
LUXEMBOURG



LTA, dept. horticole | Arboretum
L-9080 Ettelbruck
Grand-duché de Luxembourg



BELGISCHE
DENDROLOGIE
BELGE

Crataegus Study Day, Oct. 8, 2017

Cultivars of European *Crataegus* – Past and Present

EIKE JABLONSKI

LTA, dept. horticole & Arboretum
Ettelbruck, Luxembourg

Content

- 1 History of European Hawthorn Cultivars
- 2 Cultivars of *Crataegus laevigata*,
C. ×media and *C. monogyna*
 - 2.1 Note on Taxonomy
 - 2.2 Classification by characteristics: Growth
 - 2.3 Classification by characteristics: Flowers
 - 2.4 Classification by characteristics: Fruits
 - 2.5 Classification by characteristics: Leaves
- 3 Cultivars of hybrids with other species
- 4 Lost cultivars
- 5 Conclusions



1 History of Hawthorn Cultivars



*Oxyacantha sine Spina
Alba Flore Pleno.*

Crataegus ×media 'Plena'

MUNTING, A. (1696):
Naauwkeurige beschrijving
der aardgewassen. I:185, t.
46



1 History of Hawthorn Cultivars

is getrokken , vijf of zes uren lang , dat alle wonden , met 't zelve Mes gemaakt , niet alleen ongezellig zijn , maar ook eyndelijk de dood veroorzaken .
De *Hoolen der Myzen* met dezze Bladeren gestopt , doet haar *sterven* , alsze daar bij komen ; gelijk *PALLADIUS RUTILIUS* getuyg .

Pallad. lib. 1. de Rebus.

XXIII HOOFDSTUK. HAAGEDOORN.

BY een ieder wel bekend , en zeer gemeen *Gewas* , werd alleen met deezen en geenen anderen Naam in 't *Neederlandsch* genoemd : in 't *Latijn* SPINA ACUTA , OXYACANTHA DIOSCORIDIS , en SPINA ALBA : in het *Hoogduytsch* HAGDORN ! In 't *Fransch* AUBESPINE , of ESPINE BLANCHE : In 't *Italiaansch* OXIGANTA .

Verfcheyde namen.

Tweederley foorten ; en eene der zelve zeer schoon.

Wat voor een aarde zij be-geeren.

Hagedoorn met witte , dubbele bloemen.

Aanwaa-ning door Loten.

Door Zuyging.

Gemeen- Hagedoorn.

Aanwaa-ning.

Hier van zijn mij in haren aart bekend twee bijzondere foorten , namentlijk :
SPINA ACUTA FLORE SIMPLICI ALBO , of HAAGEDOORN met een witte enkele Bloem ; en SPINA ACUTA FLORE ALBO PLENO , of HAAGEDOORN met een witte dubbele Bloem ; van een zeer schoone aanschouwing , en gevuld op de wijze der dubbele *Myrtus-bloem* ; doch veel aangenamer aan het oog , vermits'er zoo veele bij malkander zijn gevoegd . De eerstemaal zijn ze van zelfs voort en aan den dag gekomen bij *Jonker EIZO JARGENS* op MEYMA , *Gecommitteerde Raad* der Hoog-Eedele Heeren van de OMMELANDEN tusschen de EEMS en de LAUWERS . Beyde deze Soorten zijn van dezelve *Bouwing* en *Waarneeming* ; doch verschillen een weynig in de *Aan- teeling* .

Zij beminnen een gemeene , zandige , kleyige , of steenige , ongemeste , doch liever een wel-gemeste aarde : een opene , vrye , luchtige , en geenzins donkere plaats ; veele , en ook matige vochtigheid . Geeven ieder jaar in de *May* niet allen *Bloemen* , maar ook in *Augustus* volkomen rijp *Zaad* . Verdragen selt *keude* , de grootte ongelegtheeden des gantschen *Winters* , en werden zeer oud .

De SPINA ACUTA FLORE PLENO ALBO , of *Haagedoorn met witte dubbele Bloemen* , staande vol *Bladeren* , de gemeene niet zeer ongelijk , geeft het eene jaar veel , het andere weynig *Vrucht* , of *Zaad* , vermits dikmaal de Bloemen neervallen , zonder dan iets na te laten .

Eventwel werd deze *Soort* voort *eerst* *aangewonnen* door hare teedere een-jarige *Takjens* , of bij de *Wortel* uytlopende *jonge Loten* ; welke men voorzichtig met een Pennen ten halven insnijdt , met aarde aanvuld , en , langzaam *wortel* geschoten hebbende , met een afgaende *Maan* van *Februarius* van de oude afsnijdt , en verplant .

Ten anderen werd ze *vermeerderd* door wijze van *Zuyging* , of *Inleggig* ; 't welk met een wassende *Maan* van *Februarius* of *Maert* , na gelegentheid van de tijd , geschied op jonge , of tamelijk-dikke *Haagedoorn* *Stammen* met enkele *Bloemen* .

De SPINA ACUTA FLORE SIMPLICI , of *gemeene Haagedoorn* , met enkele *Bloemen* , werd alleen door zijne *Vrucht* op de volgende wijze *aangewonnen* .

Pluk af de *Zaad-af-gende Vruchten* , alsze gantsch rijp zijn , bryu'n-rood van verve , met een volle *Maan* . Legze in een steene of houtse *Vat* : zet ze daar mee in de grond , bedek ze met aarde , en lat ze dus een geheel jaar daar in te meuk leggen . Neem ze daar na weer uyt , en *zay* ze in den *Herff* met een afgaende *Maan* ; zoo konnen ze veel beter en bequamer voort , als of ze , rijp zijnde , trefstond in de aarde waren gelegd .

Men vind dezelve zeer dienfig , om *Hagen* van te Gebuyk maken , tot beslekting van *Kruyd-boven* , en andere dingen .

K R A C H T E N .

DE *Vruchten* van deze wel-bekende *Struwellen* Aart . zijn droog van aart , dun van Deelen , sijn van Stof ; versterkende , en een weynig te zamen-trekkende .

De *Steeuen* gepulverizeert , en met *Wijn* inge-nomen , breken , en driyen uyt de *Blaas* en *Nieren* . 't *Gedistilleerde Water* van dezelve heeft dezel-ve *kragt* .

De *Wortel* gestoten , en *Plaeters*-wijze op den *Buyk* gelegd , driift af de *keevandige* en *dode Vrucht* . Op de *Wonden* gedaan , werd daar door uytgetrokken al 't daar in zittende *Stand* , *Taar* , *Splinters* , en diergelij-ke dingen .

XXIV HOOFDSTUK. PEEREDOORN.

EN meede-foort der hier boven be-schreevene *Haagedoorn* ; werd deze Naam gegeven , om dat hare *Bladeren* 't *Loof* der *Peeredooimen* niet ongelijk , doch een weynig kleynder zijn . Heeft in het *Neederlandsch* niet alleen deze benoeming , maar ook die van *GREENE DOORN* , om datze gedung groen is , en de *Bladeren* noyt verdoren of afvallen , ten zij door ouderdom : in 't *Latijn* PYRACANTHA , OXYACANTHA MINOR , of RHAMNUS TERTIUS THEOPHRASTI van MATTHIAS DE LOBEL : in 't *Italiaansch* PEBRACANTA , of RANNO TERZO DI THEOPHRASTO .

Hier van zijn mij in haren aart bekend geworden twee bijzondere foorten ; te weeten , PYRACANTHA HISPANICA , of GEMEENE SPAANSCH PEEREDOORN , om datze in *Spanje* van *Naturen* groeyd ; en PYRACANTHA VIRGINIANA , of PEEREDOORN UYT VIRGINIEN : wiens *Bladeren* aan hare kanten niet effen en glad zijn , gelijk die van de andere , maar rondom zeer subijl en net *grand* ; ook gemeene-lijk aan beyde de zijden verciert met een niet al te diep *insnijdsel* , van een aangename aanschouwing . Echter verschillen ze in grootte en verve weynig van malkander . Beyde zijn ze niet van dezelve *Bouwing* en *Waarneeming* .

Zij beminnen een gemeene , zandige , zoo wel on-gemeste , als met een weynig twee-jarige *Paardemist* voorziene grond : een opene , luchtige , vrye , bequame-lijk ter *Zon* gelegene , liever als een donkere of schaduwachtige plaats ; veel , en ook weynig water . Geeven wel ieder jaar , in de *Maand Junius* , een wite , aangename *Bloem* , maar in deze *Landen* noyt eenig volkomen rijp *Zaad* . Zijn tamelijk hard van *hart* : konnen *Stevan* , *Rijp* , sterke *Vors* , en alle andere ongemakken der *Winter* uytstaan . Doch de PYRACANTHA VIRGINIANA , of *Peeredoorn uyt Vir-giniën* , kan deze ongelegtheeden niet verdragen ; voor datze de dikte van een duym , of ten minsten van een vinger heeft bekomen ; want de ervarentheid heeft genoegzaam geleerd , dat deze *foort* veel teederder van aart is , als de andere .

In deze *Gewesten* konnen ze *aangewonnen* werden op twee bijzondere wijzen . *Eerst* , door hare *Takjens* , welke men afsnijdt met een volle *Maan* van *Maert* : Dan op een donkere plaats , ter lengte van eene vinger , in de aarde steekt , en dikmaal met *water* begiet : dus vatten ze eyndelijk *Wortel* . Doch de PYRACANTHA VIRGINIANA moet ,

M 2

Oxyacantha sine Spina Alba Flore Pleno.

Crataegus xmedia 'Plena'

MUNTING, A. (1696):
Naauwkeurige beschrijving der
aardgewassen. I:185, t. 46

„Haagedoorn met een witte
dubbele Bloem; van een zeer
schone aanschouwing, en
gevuld op de wijze der dubbele
Myrtus-bloem; doch veel
aangenamer an het oog,
vermits' zoo veele bij
malkander zijn gevoegd“

XXIII HOOFDSTUK. HAAGEDOORN.

BY een ieder wel bekend , en zeer gemeen *Gewas* , werd alleen met deezen en geenen anderen Naam in 't *Neederlandsch* genoemd : in 't *Latijn* SPINA ACUTA , OXYACANTHA DIOSCORIDIS , en SPINA ALBA : in het *Hoogduytsch* HAGDORN ! In 't *Fransch* AUBESPINE , of ESPINE BLANCHE : In 't *Italiaansch* OXIGANTA .

Verfcheyde namen.

Tweederley foorten ; en eene der zelve zeer schoon.

Hier van zijn mij in haren aart bekend twee bijzondere foorten , namentlijk :

SPINA ACUTA FLORE SIMPLICI ALBO , of HAAGEDOORN met een witte enkele Bloem ; en SPINA ACUTA FLORE ALBO PLENO , of HAAGEDOORN met een witte dubbele Bloem ; van een zeer schoone aanschouwing , en gevuld op de wijze der dubbele *Myrtus-bloem* ; doch veel aangenamer aan het oog , vermits'er zoo veele bij malkander zijn gevoegd . De eerstemaal zijn ze van zelfs voort en aan den dag gekomen bij *Jonker EIZO JARGENS* op MEYMA , *Gecommitteerde Raad* der Hoog-Eedele Heeren van de OMMELANDEN tusschen de EEMS en de LAUWERS . Beyde deze Soorten zijn van dezelve *Bouwing* en *Waarneeming* ; doch verschillen een weynig in de *Aan- teeling* .

Verfcheyde namen.

Tweederley foorten ; en eene der zelve zeer schoon.

Wat voor een aarde zij be-geeren.

Aanwaa-ning door Loten.

Door Zuyging.

Gemeen- Hagedoorn.

Aanwaa-ning.

1 History of Hawthorn Cultivars

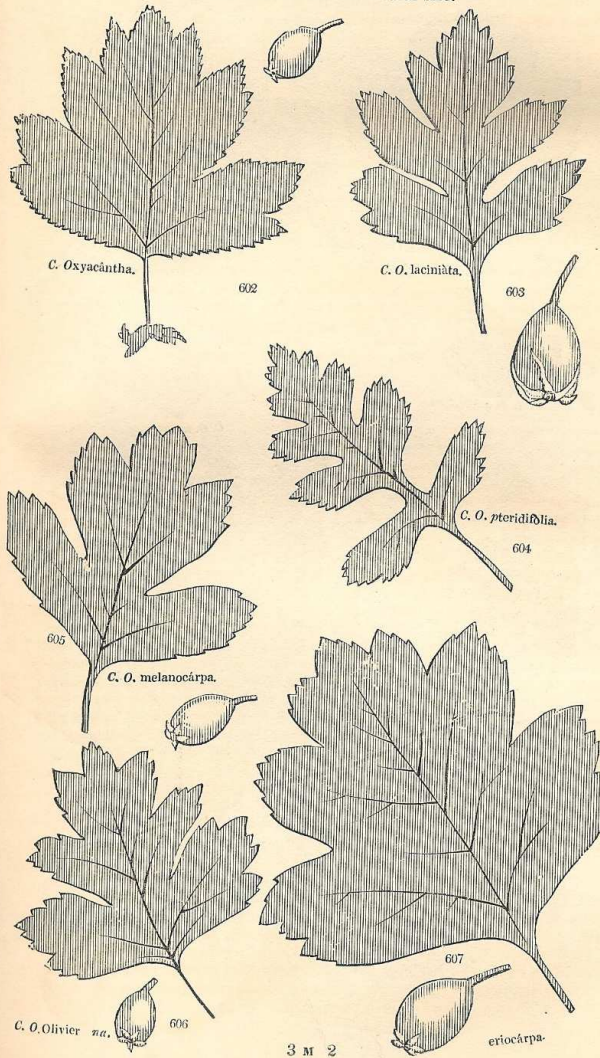
- First „cultivar“ mentioned and illustrated in 1696 (**MUNTING, A. (1696): Naauwkeurige beschrijving der aardgewassen. I:185, t. 46**)
 - Oxyacantha sine Spina Alba Flore Pleno.
- In 1755, **DU HAMEL DE MONCEAU** (in **Traité des arbres et arbustes qui se cultivent en France en pleine terre II: 17**) mentions 2 cultivars:
 - Mespilus Oxyacantha flore pleno
 - Mespilus Oxyacantha floribus rubris
- In 1795, 3 cultivars are listed in **DU ROI: Harbkesche Wilde Baumzucht I: 622-623:**
 - Mespilus Oxyacantha flore rubro [with red flowers]
 - Mespilus Oxyacantha flore flava [with yellow fruits (sic!)]
 - Mespilus Oxyacantha flore pleno [Tourn. Inst. et Du Hamel (1755). Arb. II, 18.; Munting, Tab. 46]

1 History of Hawthorn Cultivars

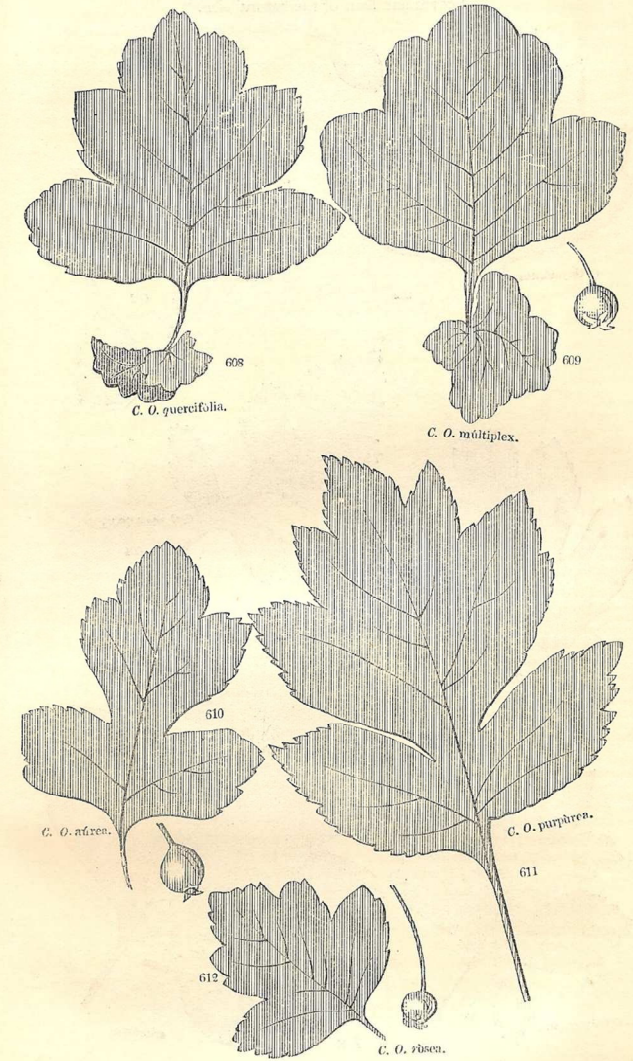
- **Since 1696, more than 50 variations of *Crataegus laevigata*, *C. ×media* and *C. monogyna* have been named; not all of them fit the criteria as „cultivars“ in a modern sense.**
- *„Varieties: These are numerous, and some of them very distinct. The reason why they are numerous in this species than in most others is, that the plant, for the last half century and upwards, has been very extensively raised from seed, for making hedges; and curious nurserymen, when they have observed any plants indicating a striking peculiarity of foliage, or mode of growth, in their seed-beds, have marked them, kept them apart and propagated them by budding or grafting. [...] almost every variety of the species [is] now in cultivation in gardens.“* (LOUDON 1844, Arboretum et Fruticetum Britannicum II: 830)

Cratægus Oxyacantha, et var. The common Hawthorn, and Five of its Varieties.

Leaves and fruit of the natural size.



Cratægus Oxyacantha var. Five Varieties of the Hawthorn. Leaves and fruit of the natural size.



Loudon 1844, II: 865-866

Varieties of *Crataegus Oxyacantha* et var., forms of leaves.

Left clockwise: normal form, 'Laciniata', 'Pteridifolia', 'Eriocarpa', 'Olivier', 'Melanocarpa'

Right clockwise: 'Quercifolia', 'Multiplex', 'Purpurea', 'Rosea', 'Aurea'

2 Cultivars of European *Crataegus*

2.1 A Note on Taxonomy

Cultivars of the European species *Crataegus laevigata* and *Crataegus monogyna* are sometimes incorrectly classified and may belong to their hybrid *Crataegus ×media*. They are not always easily identifiable (*vide* Peter A. Schmidt's *presentation*).

“Some of the cultivars may belong to these intermediates, but to avoid complicating the nomenclature it seems best to retain them in the species they most resemble or under which they have customarily been placed. Those who regard the two as forms of a single species have much to support their view.”

BEAN, W., 1970: *Trees and Shrubs Hardy in the British Isles II*: 776.

Selected cultivars of *Crataegus laevigata*, *C. x media* and *C. monogyna*

<i>Crataegus laevigata</i>	<i>Crataegus x media</i>	<i>Crataegus monogyna</i>
'Argenteo-Variegata'	'Candidoplena'	'Aurea'
'Aurantiaca'	'François Rigaud'	'Bicolor'
'Aurea'	'Giroudii'	'Biflora' („ <i>Praecox</i> “)
'Auriculata'	'Masekii'	'Bulsom Gold'
'Quercifolia'	'Mutabilis'	'Compacta'
'Rosea'	'Paul's Scarlet'	'Ferox' („ <i>Horrida</i> “)
	'Pink Corkscrew'	'Flexuosa' („ <i>Tortuosa</i> “)
	'Plena'	'Goldstein'
	'Princesse Sturdza'	'Inermis'
	'Punicea'	'Laciniata'
	'Rosea Flore Pleno'	'Lutescens'
	'Rubra Plena'	'Pendula'
	„ <i>Tortuosa Charlier</i> “ [nom. illeg.]	'Pendula Rosea'
		'Pteridifolia'
		'Reginae'
		'Rosea'
		'Semperflorens'
		'Stricta'
		'Variegata'
		'Xanthoclada'

2.2 Classification by characteristics: Growth



© arboriculture.fr

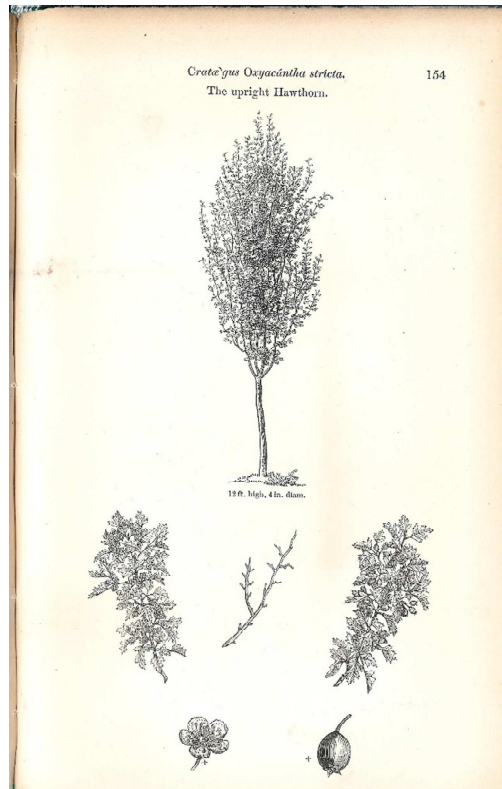
Crataegus monogyna

'Stricta'

(Syn. 'Fastigiata', 'Pyramidalis')

LOUDON 1844: found ca.

1825 at Messrs. RONALD'S nursery – *Beltrees 91, CT 70*



© van den Berk nurseries, NL

2.2 Classification by characteristics: Growth



© Belmonte Arboretum
Wageningen NL

Crataegus monogyna
'Pendula Rosea'

DIPPEL 1893

Crataegus monogyna
'Pendula'

LOUDON 1844: found ca. 1825 at Messrs.
Ronald's nursery, Loddiges ca. 1835

Beltrees -, CT 56



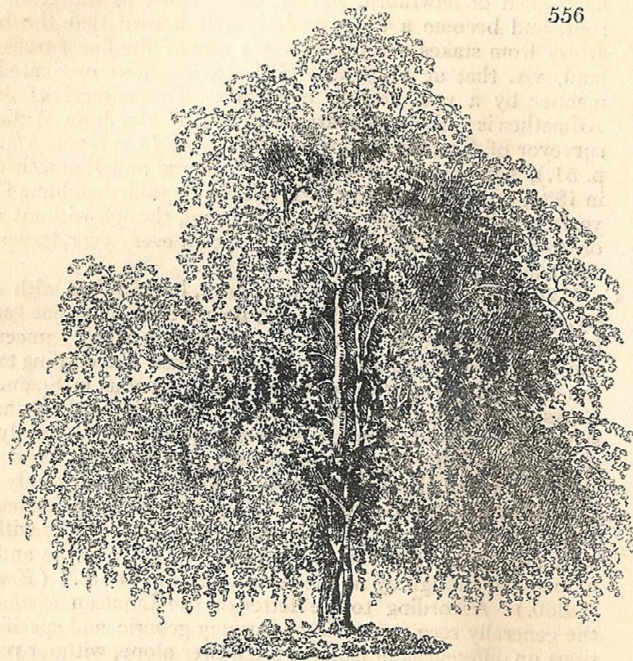
© Belmonte Arboretum
Wageningen NL

2.2 Classification by characteristics: Growth

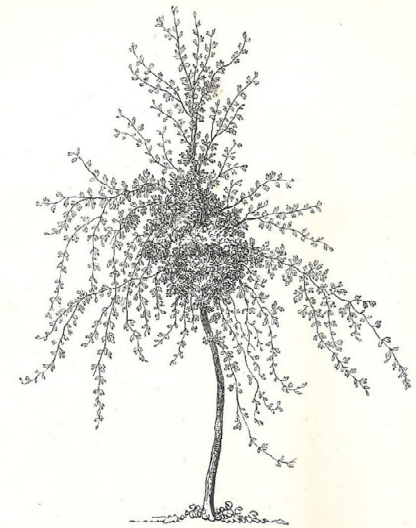
***Crataegus monogyna* 'Reginae'**

LOUDON 1844: „[a tree of weeping habit] under which the unfortunate Queen is supposed to have spent many hours [...] if it be true that Queen Mary sat under it's shade, it must be nearly 300 yrs old.“

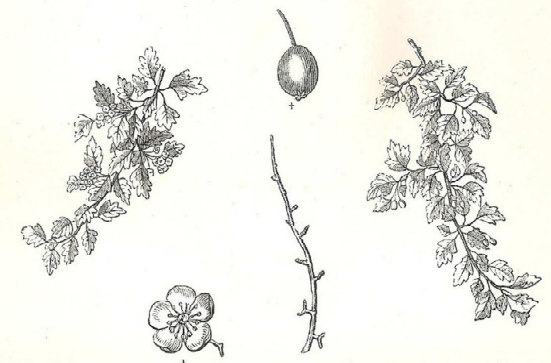
Lost from cultivation;
later plants did not show a weeping habit – BEAN 1970: „only the ordinary *C. monogyna*“, also PETZOLD & KIRCHNER, 1864, say the same.



Crataegus Oxyacantha reginae.
Queen Mary's Hawthorn.



14 ft. high, 2½ in. diam.



2.2 Classification by characteristics: Growth



***Crataegus monogyna* 'Compacta'**

Syn: 'Inermis Compacta', '

SPAETH nurseries, Berlin, 1907

Beltrees -, CT 70

2.2 Classification by characteristics: Growth

***Crataegus monogyna* 'Flexuosa'**

Syn.: *Crataegus monogyna* 'Tortuosa'

LOUDON 1844: Smyth of Ayr, before 1838



Crataegus ×media
'Tortuosa Charlier'
[nomen illegit.]
Slightly twisted, double red



© Kris Michielsen

Crataegus ×media 'Pink Corkscrew'
Dwarf, twisted, double red



© Plant Lust



© Blue Bell Nursery



***Crataegus monogyna* 'Xanthoclada'**

SPAETH before 1908, possibly identical with

Crataegus monogyna 'Ramulis Aureis', SIMON-LOUIS FRERES before 1885

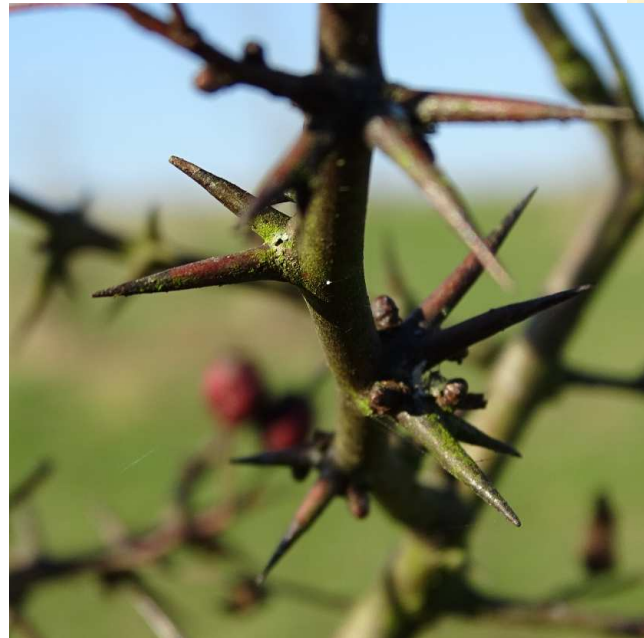


***Crataegus monogyna* 'Ferox'**

before 1859 in France

Syn.: *Crataegus monogyna* 'Horrida'

LOUIS VAN HOUTTE 1859, XIV:
Flore des serres et des jardins de l'Europe



CRATÆGUS OXYACANTHA HORRIDA Carr.

♂ Variété 'jardinique'.

Rustique.

2.3 Classification by characteristics: Flower



***Crataegus* × *media* 'Plena'**

MUNTING 1696

Beltrees 135, CT 136

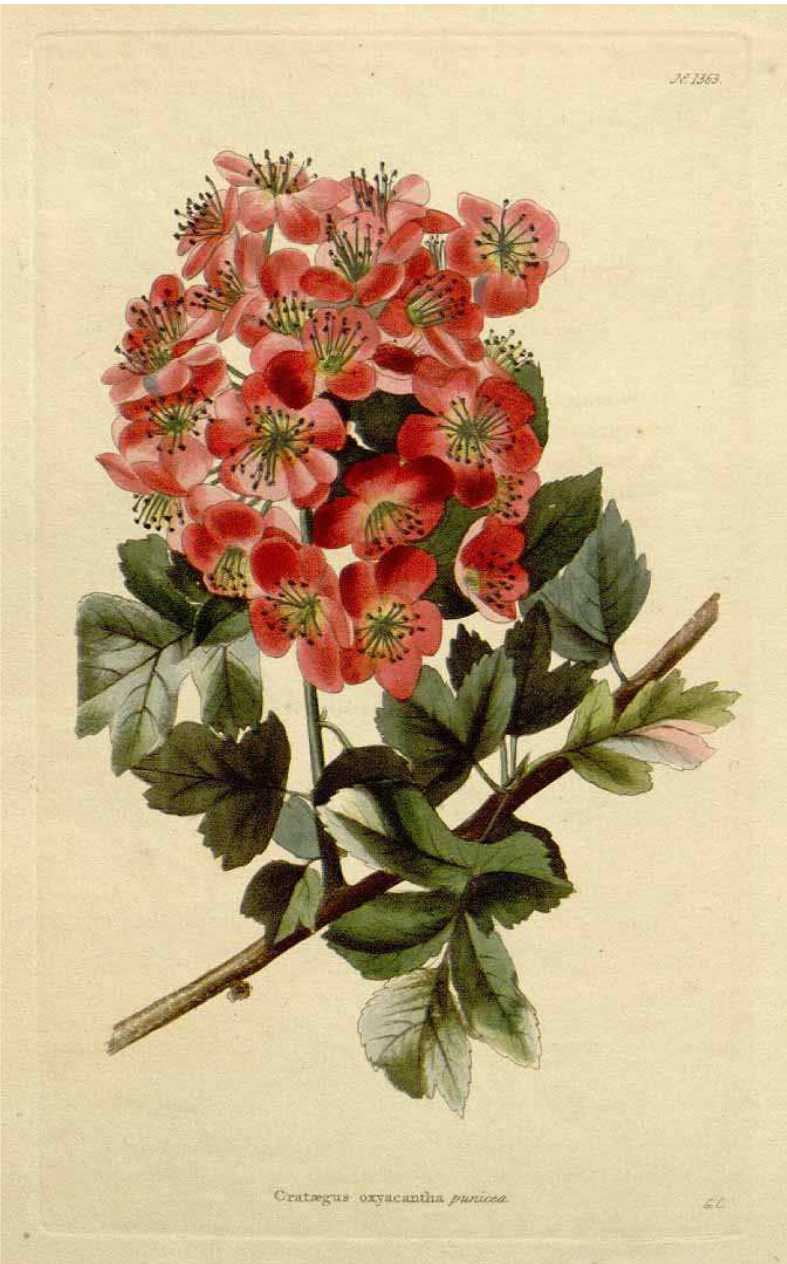


© Drzewa.com.pl

***Crataegus* × *media* 'Candidoplena'**

SPAETH 1911, before 1894





Crataegus ×media
'Punicea'
 LODDIGES 1827

WITTE, H. 1868: Flora.
 Afbeeldingen en beschrijvingen
 van boomen, heesters,
 éénjarige planten, enz.,
 voorkomende in de
 Nederlandsche tuinen: 185, t.
 47 [depic. A.J. WENDEL]

C. LODDIGES 1827, XIV, t. 1363: The botanical
 cabinet, vol. 14 t. 1363; depic. G. COOKE

Crataegus oxyacantha* L. var. *punicea



***Crataegus xmedia* 'Punicea'**

LODDIGES 1827

Beltrees 71, CT 151



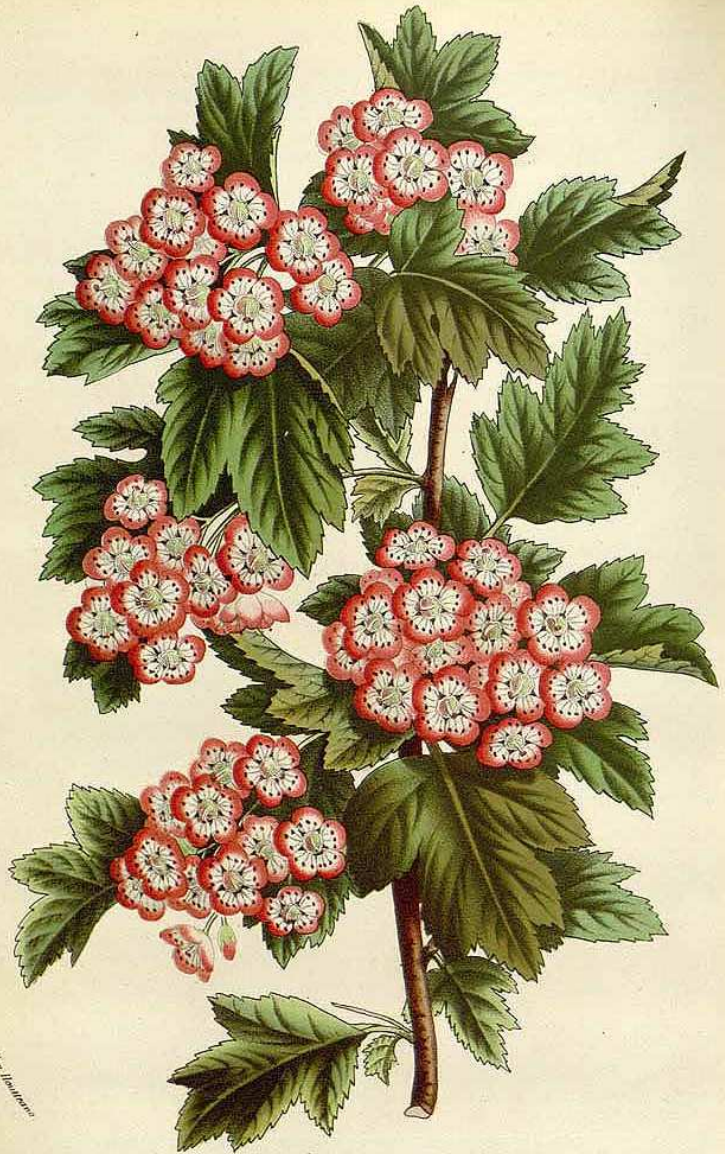
© Kurt van Nieuwenhuysse

***Crataegus xmedia* 'Crimson Cloud'**

PRINCETON NURSERIES 1911



© Kurt van Nieuwenhuysse



CRATAEGUS OXYACANTHA GUMPERII BICOLOR
Variété germanique. Rustique.

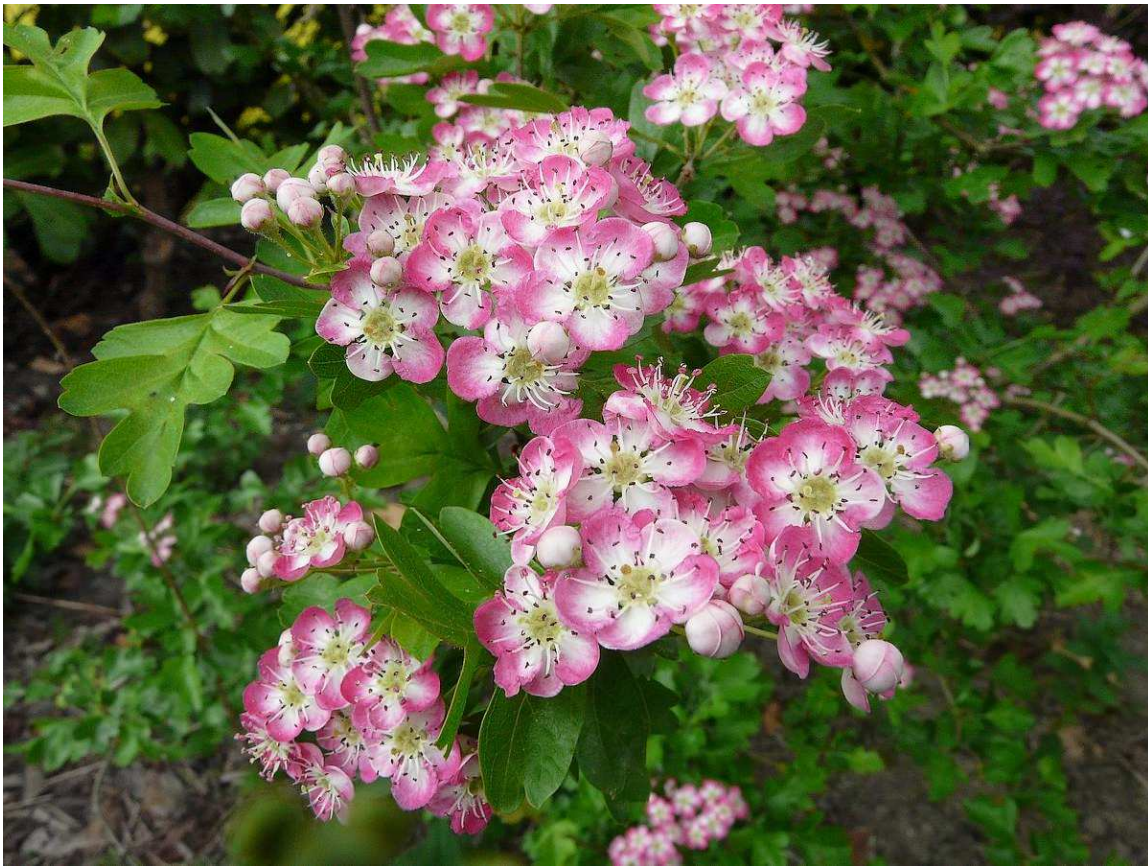


***Crataegus monogyna* 'Bicolor'**
GUMPER ca. 1860

LOUIS VAN HOUTTE, 1862, XVI: Flore des serres et
des jardins de l'Europe: t. 1651

***Crataegus* ×*media* 'Princesse Sturdza'**

France, ca. 2008



Crataegus laevigata* fo. *rosea known from wild collections, a grafted cultivar '**Rosea**' before 1796 (KRÜSSMANN: light pink with white middle)

Beltrees 52, CT -



©jardins en marche



***Crataegus*
×media
'Mutabilis'**

ENGLAND around
1800

Beltrees 226, CT -



Beltrees 73, CT -

***Crataegus ×media* 'Masekii'**
SPAETH ca. 1899



***Crataegus* × *media* 'Paul's Scarlet'**

England ca. 1858, as sport on 'Rubra Plena', into cultivation by WILLIAM PAUL 1866.

Syn.: 'Kermesina Plena', *Crat. monogyna* 'Paulii'

Beltrees 168, CT 160

2.3 Classification by characteristics: Flowering time



Picture: PA
©The Telegraph

Sebastian Biddlecombe presents the annual gift of a Holy Thorn cutting from Glastonbury to Queen Elizabeth II (The Telegraph, January 12, 2002)

Crataegus monogyna 'Biflora'

England, before 1770

(Syn.: 'Praecox')

The **GLASTONBURY THORN**, or **HOLY THORN**: said to be to flower in winter around Christmas



2.3 Classification by characteristics: Flowering time



Joseph of Arimathea, after the crucifixion of Christ, came to England to found Christianity. He went to Glastonbury, where, his exhortations having but little influence on the inhabitants, he prayed that a miracle might be performed in order that they might be convinced of the divine nature of his mission. God granted his prayer, for his staff, on being thrust into the ground, immediately burst into leaf and flower, although it was then Christmas Day. The wonder was thereafter repeated on every anniversary of that day. (BEAN 1970)

The **GLASTONBURY THORN**, or **HOLY THORN**: said to be to flower in winter around Christmas

British 12p Christmas postage stamps in 1986





The Glastonbury Thorn

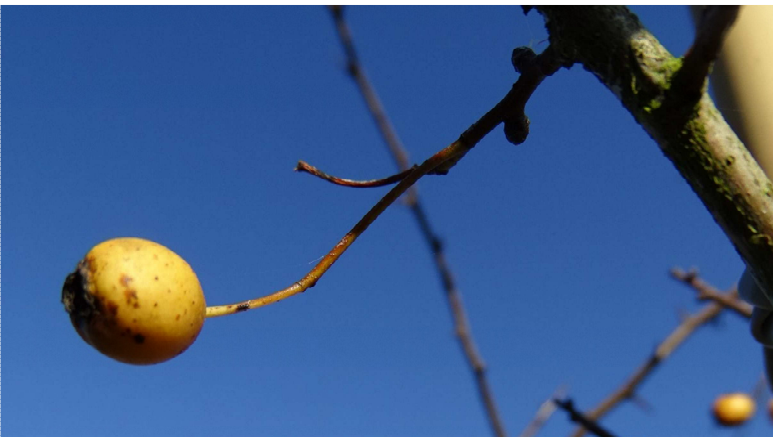
Vandalised in December 2010



The Glastonbury Holy Thorn lives on...

The Glastonbury Holy Thorn has been returned to its rightful place. The new tree has been grown from the severed branches of the iconic thorn that once stood on Wearyall Hill and is said to have sprung from the staff of Joseph of Arimathea, uncle of Jesus, more than 2,000 years ago when he came to Britain following the crucifixion. In 2010 the tree was brutally vandalised and reduced to a stump in the early hours of a December morning. The Pilgrim Reception Centre, set up in 2008 as an organisation to support all faiths and beliefs, arranged with the Royal Botanical Gardens at Kew to collect cuttings from the severed branches. These were grafted onto common hawthorn rootstock and nurtured at Kew so that new trees could continue the lineage. The Glastonbury thorn is one of our iconic trees in the British Isles, with legends relating to the arrival of Christianity and traditions of sending flowering sprigs to the Queen on Christmas day and Easter, says **Tony Kirkham**, from the Royal Botanic Gardens, Kew. With the new tree planted back in Glastonbury along with several others in different locations, we hope that the Glastonbury story will continue for the monarchy and many others to enjoy. (SomersetLife, April 15, 2013)

2.4 Classification by characteristics: Fruit



Crataegus monogyna
'Goldstein'
LTA Luxembourg 2013



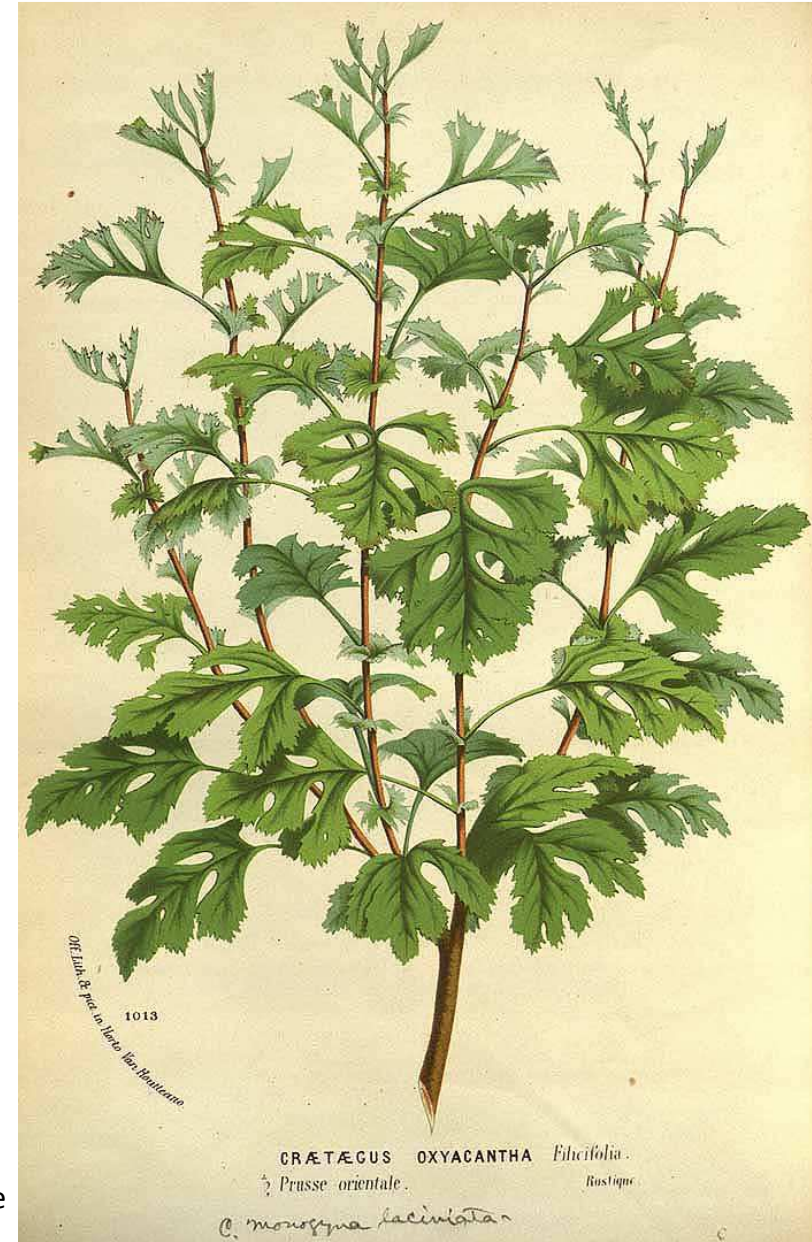
Crataegus laevigata 'Aurea'
England, before 1844, not to be confused
with *Crataegus* × *media* 'Françoise Rigaud'
which has yellow branchlets.

2.5 Classification by characteristics: Leaf

***Crataegus monogyna*
'Pteridifolia'**

also lacinate leaves: 'Filicifolia',
'Laciniata'

LOUIS VAN HOUTTE 1859, XIV:
Flore des serres et des jardins de l'Europe



KRU171003



Crataegus laevigata
'Gireoudii'

SPAETH 1899

Spring shoot normal,
Lammas shoots variegated
and mottled with pink



Crataegus monogyna 'Variegata'

SPAETH 1899

Beltrees 144, CT -



***Crataegus monogyna* 'Lutescens'**

SPAETH 1899



***Crataegus monogyna* 'Bulsum Gold'**

KRIS MICHIENSEN 2015



***Crataegus laevigata* 'Auriculata'**

SPAETH
before 1910

Beltrees -, CT 44



© Kris Michielsen

3 Cultivars of hybrids with other species

Crataegus × *media* 'Paul's Scarlet' × *C. succulenta*:
C. ×mordenensis
Morden Experimental Farm, Manitoba, Canada

***Crataegus* × *mordenensis* 'Toba'**
1935; Flowers Double white, fading to pink *Beltrees 77, CT -*



***Crataegus* × *mordenensis* 'Snowbird'**
1967, a seedling of 'Toba'



Photo Property of: Bylands Nurseries Ltd.

3 Cultivars of hybrids with other species

***Crataegus* 'Autumn Glory'**

C. laevigata × *C. mexicana* (?)

Possibly a hybrid of, but less hardy than, *C. laevigata*. According to Jacobson (1996) it is a seedling of *Crataegus mexicana* found in the 1940s in the San Francisco East Bay area and planted to a garden in Los Altos. First sold by a California nurseryman in 1944 as 'Crimson Glory', a reference to the red fruit.



©2017 Oregon State University



***Crataegus* × *macrocarpa* „Rose Form“**

C. laevigata × *C. rhipidophylla*

Germany, 2015

4 Lost Cultivars (selection)

***Crataegus laevigata* 'Apetala'** , LOUDON 1844: *this remarkable species has flowers without petals*; ARB. MUSK. 1864: *Weird beauty and remarkable*

***Crataegus monogyna* 'Aurea Variegata'** Synonym: *C. oxyacantha 20 foliis aureis* LODD. CAT. (LOUDON 1844): *generally a ragged and diseased appearance when fully expanded*, ARB. MUSK. 1864: *yellow-variegated, not as beautiful as 'Variegata'*

***Crataegus laevigata* 'Corallina'** ARB. MUSK. 1864: *beautiful, big and pendulous, shiny fruits*

***Crataegus laevigata* 'Leucocarpa'**, Synonym: *C. oxyacantha 14 leucocarpa* (LOUDON 1844): *with white haws [we have never seen it], according to Hanbury, it is but a paltry tree, an indifferent bearer, and the fruit is of a dirty white.*

***Crataegus laevigata* 'Purpurea'** , Synonym: *C. oxyacantha 9 purpurea* PENNY (LOUDON 1844): *large leaves, young shoots of dark purple colour, raised from seed by Epsom Nursery some years ago*

***Crataegus monogyna* 'Crispa Pendula'**

Synonym: *C. oxyacantha* subsp. *monogyna* var. *crispa-pendula* G.NICHOLSON (1894), *C. monogyna* 'Pendula Crispa'.

***Crataegus monogyna* 'Fissa'** KRÜSSMANN 1972: *pendulous, leaves up to 7 cm wide, deeply cut to midrib*

***Crataegus monogyna* 'Pendula Variegata'**

Synonym: *C. oxyacantha* subsp. *monogyna* var. *pendula-variegata* G.NICHOLSON (1902)

***Crataegus monogyna* 'Pendula Xanthoclada'**

4 Lost Cultivars (selection)

An obscure new *Crataegus* cultivar – but does it exist?

Oct. 11, 1966 W. FLEMER III, Plant Pat. 2,679

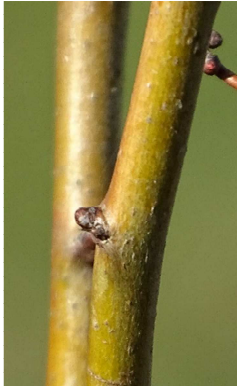
HAWTHORN TREE Filed Aug. 50, 1965 United States Patent O 2,679 HAWTHORN TREE William Flemer III, Princeton, N.J., assignor to Princeton Nurserymen's Research Associates, Princeton, NJ, a partnership Filed Aug. 31 1965, Ser. No. 483,894 1 Claim. (Cl. Pit.51)

The present invention relates to a new and distinct variety of hawthorn tree (*Crataegus oxyacantha*) which was originated by me by crossing the hawthorn variety known as **Pauli** (unpatented) with the hawthorn variety known as **Charles X** (unpatented), the latter being the seed parent, and the former being the pollen parent. As the result of this breeding, I have produced a new variety of hawthorn tree which is unique and is distinguished from its parents, as well as from all other varieties of which I am aware, as evidenced from the following combination of characteristics which are outstanding in the new variety:

- (1) A **shapely and upright habit of growth** which is unusual in a normally straggling and spreading species;
- (2) **Flowers which are larger than those of its parent varieties;**
- (3) A **distinctive and attractive clear bright red color of the flowers, with a white flower center;** and
- (4) The production of glossy red fruit.

5 Conclusions and Thoughts

- Cultivars of *Crataegus* are not in focus (except 1-2) – why? Are there too many problems with them? Are they anchored in the mind of landscape architects etc? Is there any promotion for this group of trees?
- *Crataegus* cultivars are part of the horticultural and cultural heritage
- Survival of many cultivars only in „Noah´s Plant Ark“ (specialized nurseries like those of Dirk Benoit, Kurt von Nieuwenhuysse or Kris Michielsen, reference collections, Lost Cultivar Project,...)
- They are part of the biodiversity (of ornamental plants): programs by EU
- Is there a need for new selections? (Healthiness; hybridization with robust species; matching modern criteria for landscaping and use as urban tree)





Thanks to Dirk
Benoit, Kurt van
Nieuwenheuyse
and Kris
Michielsen

and to the
audience for
your patience
and interest in
Crataegus
cultivars